

ISSN 1686-2589

การประมวลข้อมูล

# พื้นที่การก่อสร้าง

ไตรมาสที่ 1 ปี 2566

สำนักงานสถิติแห่งชาติ

กระทรวงดิจิทัลเพื่อเศรษฐกิจและสังคม



สำนักงานสถิติแห่งชาติ



การประมวลข้อมูลพื้นที่การก่อสร้าง  
ไตรมาสที่ 1 ปี 2566



สำนักงานสถิติแห่งชาติ  
กระทรวงดิจิทัลเพื่อเศรษฐกิจและสังคม

หน่วยงานเจ้าของเรื่อง	<p>กองสถิติเศรษฐกิจ          สำนักงานสถิติแห่งชาติ          ศูนย์ราชการเฉลิมพระเกียรติ 80 พรรษาฯ อาคารรัฐประศาสนภักดี ชั้น 3          ถนนแจ้งวัฒนะ เขตหลักสี่ กทม.10210          โทรศัพท์ 02 142 1236          โทรสาร 02 143 8134          ไปรษณีย์อิเล็กทรอนิกส์ : eindust@nso.go.th</p>
หน่วยงานที่เผยแพร่	<p>กองสถิติพยากรณ์          สำนักงานสถิติแห่งชาติ          ศูนย์ราชการเฉลิมพระเกียรติ 80 พรรษาฯ อาคารรัฐประศาสนภักดี ชั้น 2          ถนนแจ้งวัฒนะ เขตหลักสี่ กทม.10210          โทรศัพท์ 02 141 7498          โทรสาร 02 143 8132          ไปรษณีย์อิเล็กทรอนิกส์ : binfopub@nso.go.th</p>
ปีที่จัดพิมพ์	2566
ISSN	1686-2589
จัดพิมพ์โดย	สำนักงานสถิติแห่งชาติ

## คำนำ

สำนักงานสถิติแห่งชาติ ได้ดำเนินโครงการประมวลข้อมูลพื้นที่การก่อสร้าง โดยรวบรวมข้อมูลจากทะเบียนผู้ขออนุญาตก่อสร้างและต่อเติมหรือดัดแปลงสิ่งก่อสร้างที่เป็นอาคารโรงงานและไม่ใช่อาคารโรงงานจากหน่วยงานผู้ให้อนุญาตก่อสร้างทั่วประเทศ ได้แก่ สำนักงานเขตในกรุงเทพมหานคร เทศบาลนคร เทศบาลเมือง เทศบาลตำบล และองค์การบริหารส่วนตำบล จำนวน 7,861 หน่วยงาน เป็นประจำทุกเดือน โดยนำมาประมวลรวมกับข้อมูลสถิติภูมิที่ได้รับความสะดวกจากศูนย์อสังหาริมทรัพย์ ธนาคารอาคารสงเคราะห์ ที่ได้ดำเนินการรวบรวมข้อมูลการอนุญาตก่อสร้างโรงงานอุตสาหกรรม ในเขตพื้นที่รับผิดชอบของการนิคมอุตสาหกรรมแห่งประเทศไทย และข้อมูลการขออนุญาตอาคารขนาดใหญ่ในความรับผิดชอบของสำนักงานโยธา กรุงเทพมหานคร เพื่อนำมาประมวลผลเป็นภาพรวมของทั้งประเทศ

การประมวลข้อมูลพื้นที่การก่อสร้างไตรมาสที่ 1 ปี 2566 (เดือนมกราคม – มีนาคม) เป็นรายงานที่นำเสนอข้อมูลเกี่ยวกับจำนวนผู้ได้รับอนุญาต จำนวนสิ่งก่อสร้างที่ได้รับอนุญาต และพื้นที่หรือความยาวของสิ่งก่อสร้างที่ได้รับอนุญาต จำแนกตามชนิดของอาคาร เป็นรายภาค โดยสามารถใช้เป็นตัวชี้วัดทางเศรษฐกิจที่สำคัญในการชี้แนะหน่วยธุรกิจ และกิจกรรมที่เกี่ยวข้องกับการก่อสร้างหรือธุรกิจอสังหาริมทรัพย์ เพื่อใช้เป็นสัญญาณเตือนภัยล่วงหน้าและประเมินภาวะเศรษฐกิจ

รายงานการประมวลข้อมูลพื้นที่การก่อสร้างฉบับนี้ สำนักงานสถิติแห่งชาติ ได้รับความร่วมมือในการให้ข้อมูลจากหน่วยงานผู้ให้อนุญาตก่อสร้าง และหน่วยงานที่รวบรวมข้อมูลการก่อสร้างเป็นอย่างดี สำนักงานสถิติแห่งชาติ จึงขอแสดงความขอบคุณไว้ ณ โอกาสนี้



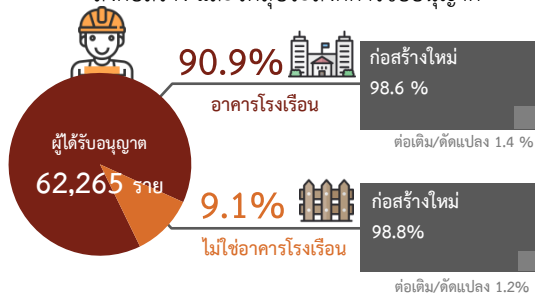


บทสรุปสำหรับผู้บริหาร  
การประมวลข้อมูลพื้นที่การก่อสร้าง  
ไตรมาส 1 ปี 2566

การประมวลข้อมูลพื้นที่การก่อสร้างเป็นโครงการที่เก็บรวบรวมข้อมูลจากทะเบียนผู้ขออนุญาตก่อสร้างและต่อเติมหรือดัดแปลงสิ่งก่อสร้างทั้งที่เป็นอาคารโรงงาน และไม่ใช่อาคารโรงงาน จากหน่วยงานผู้ให้อนุญาตก่อสร้างตามพระราชบัญญัติควบคุมอาคาร พ.ศ. 2522 ได้แก่ สำนักงานเขต และสำนักงานโยธา กรุงเทพมหานคร เมืองพัทยา เทศบาลนคร เทศบาลเมือง เทศบาลตำบล องค์การบริหารส่วนตำบล และการนิคมอุตสาหกรรมแห่งประเทศไทย สำหรับผลการประมวลข้อมูล **ไตรมาสที่ 1 (เดือนมกราคม - มีนาคม) ปี 2566** สรุปได้ ดังนี้

ในไตรมาส 1 ปี 2566 มีผู้ได้รับอนุญาตให้ก่อสร้างใหม่ และต่อเติมหรือดัดแปลงทั้งสิ้น 62,265 ราย โดยเป็นผู้ได้รับอนุญาตให้ก่อสร้างและต่อเติมหรือดัดแปลงอาคารโรงงาน 56,622 ราย (ร้อยละ 90.9) ในจำนวนนี้ร้อยละ 98.6 เป็นผู้ได้รับอนุญาตให้ก่อสร้างใหม่ และร้อยละ 1.4 ได้รับอนุญาตให้ต่อเติมหรือดัดแปลง ส่วนที่เหลืออีก 5,643 ราย (ร้อยละ 9.1) เป็นผู้ได้รับอนุญาตให้ก่อสร้างสิ่งก่อสร้างที่ไม่ใช่อาคารโรงงาน ในจำนวนนี้ ร้อยละ 98.8 เป็นผู้ได้รับอนุญาตให้ก่อสร้างใหม่ และร้อยละ 1.2 เป็นผู้ได้รับอนุญาตให้ต่อเติมหรือดัดแปลง (**แผนภูมิ 1**)

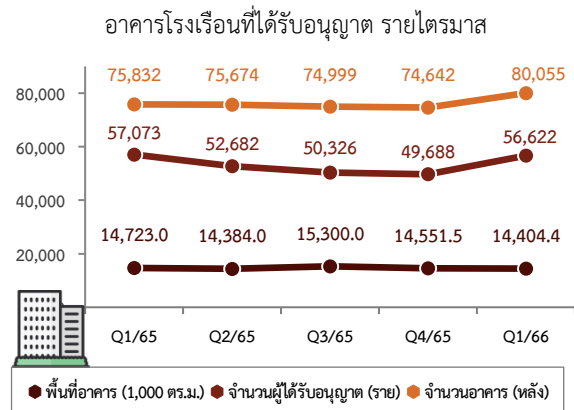
**แผนภูมิ 1** จำนวนผู้ได้รับอนุญาตให้ก่อสร้าง จำแนกตามประเภทสิ่งก่อสร้าง และวัตถุประสงค์การขออนุญาต



**1. สิ่งก่อสร้างที่เป็นอาคารโรงงาน**

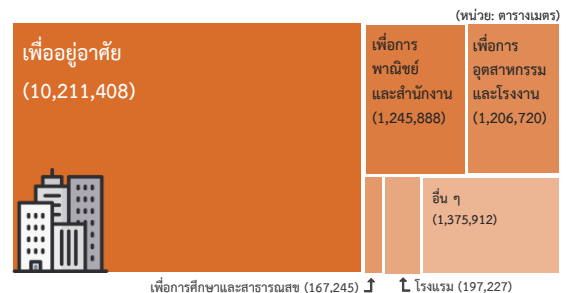
เมื่อเปรียบเทียบกับไตรมาสที่ผ่านมาพบว่า มีผู้ได้รับอนุญาตให้ก่อสร้างอาคารโรงงานเพิ่มขึ้นร้อยละ 14.0 จากไตรมาสที่ผ่านมา แต่ลดลงร้อยละ 0.8 จากไตรมาสเดียวกันของปีที่แล้ว โดยมีอาคารที่ได้รับอนุญาตเพิ่มขึ้นร้อยละ 7.3 และ 5.6 จากไตรมาสที่ผ่านมา และไตรมาสเดียวกันของปีที่แล้ว และพื้นที่อาคารโรงงานที่ได้รับอนุญาตให้ก่อสร้างลดลงร้อยละ 1.0 และ 2.2 จากไตรมาสที่ผ่านมา และไตรมาสเดียวกันของปีที่แล้ว ตามลำดับ (**แผนภูมิ 2**)

**แผนภูมิ 2** จำนวนผู้ได้รับอนุญาต จำนวนอาคาร และพื้นที่อาคารโรงงานที่ได้รับอนุญาต รายไตรมาส



โดยมีการได้รับอนุญาตให้ก่อสร้างอาคารโรงงานทั้งสิ้น 14,404,400 ตารางเมตร ในจำนวนนี้เป็นอาคารเพื่ออยู่อาศัย 10,211,408 ตารางเมตร อาคารเพื่อการพาณิชย์และสำนักงาน 1,245,888 ตารางเมตร อาคารเพื่อการอุตสาหกรรมและโรงงาน 1,206,720 ตารางเมตร อาคารเพื่อการศึกษาและสาธารณสุข 167,245 ตารางเมตร โรงแรม 197,227 ตารางเมตร และอาคารประเภทอื่น ๆ ได้รับการอนุญาตให้ก่อสร้างเป็นพื้นที่รวม 1,375,912 ตารางเมตร (**แผนภูมิ 3**)

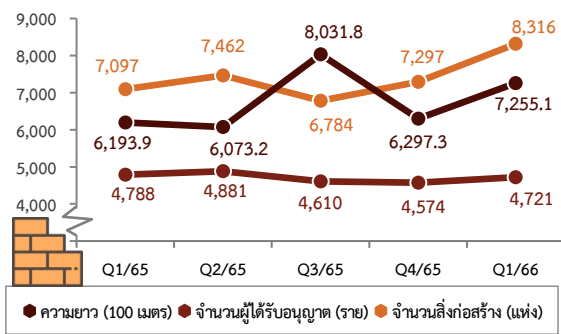
**แผนภูมิ 3** พื้นที่อาคารโรงงานที่ได้รับอนุญาตให้ก่อสร้าง จำแนกตามประเภทอาคารโรงงาน



## 2. สิ่งก่อสร้างที่ไม่ใช่อาคารโรงเรียน และมีหน่วยวัดเป็นความยาว

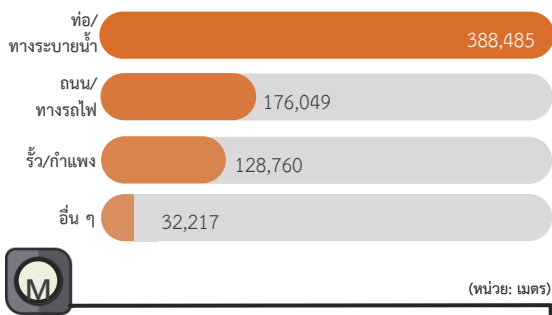
สำหรับสิ่งก่อสร้างที่ไม่ใช่อาคารโรงเรียน และมีหน่วยวัดเป็นความยาว เมื่อเปรียบเทียบกับไตรมาสที่ผ่านมา พบว่า มีผู้ได้รับอนุญาตให้ก่อสร้างเพิ่มขึ้นร้อยละ 3.2 จากไตรมาสที่ผ่านมา แต่ลดลงร้อยละ 1.4 จากไตรมาสเดียวกันของปีที่แล้ว โดยมีสิ่งก่อสร้างที่ได้รับอนุญาตก่อสร้างเพิ่มขึ้นร้อยละ 14.0 และ 17.2 จากไตรมาสที่ผ่านมา และจากไตรมาสเดียวกันของปีที่แล้ว และความยาวของสิ่งก่อสร้างที่ได้รับอนุญาตเพิ่มขึ้นร้อยละ 15.2 และ 17.1 จากไตรมาสที่ผ่านมา และไตรมาสเดียวกันของปีที่แล้ว ตามลำดับ (แผนภูมิ 4)

แผนภูมิ 4 จำนวนผู้ได้รับอนุญาต จำนวนสิ่งก่อสร้างและความยาว สิ่งก่อสร้างที่ไม่ใช่อาคารโรงเรียน รายไตรมาส



จากสิ่งก่อสร้างที่ไม่ใช่อาคารโรงเรียน และมีหน่วยวัดเป็นความยาวที่ได้รับอนุญาต ให้ก่อสร้าง 725,511 เมตร เป็นการได้รับอนุญาตให้ก่อสร้างท่อ/ทางระบายน้ำ 388,485 เมตร ถนน/ทางรถไฟ 176,049 เมตร รั้ว/กำแพง 128,760 เมตร และสิ่งก่อสร้างประเภทอื่น ๆ 32,217 เมตร (แผนภูมิ 5)

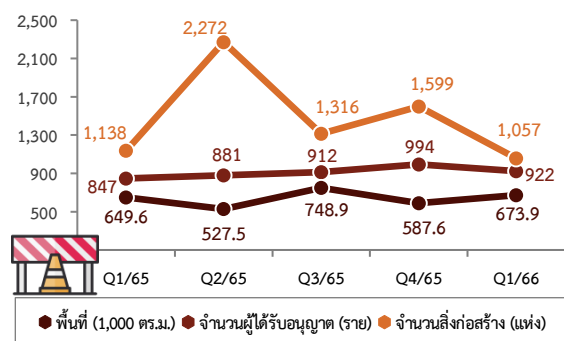
แผนภูมิ 5 ความยาวสิ่งก่อสร้างที่ไม่ใช่อาคารโรงเรียนที่ได้รับอนุญาตให้ก่อสร้าง จำแนกตามชนิดสิ่งก่อสร้าง



## 3. สิ่งก่อสร้างที่ไม่ใช่อาคารโรงเรียน และมีหน่วยวัดเป็นพื้นที่

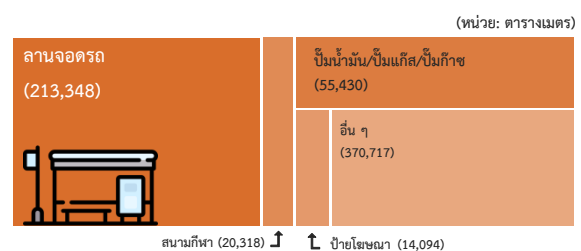
สำหรับสิ่งก่อสร้างที่ไม่ใช่อาคารโรงเรียน และมีหน่วยวัดเป็นพื้นที่ เมื่อเปรียบเทียบกับไตรมาสที่ผ่านมา พบว่า มีผู้ได้รับอนุญาตให้ก่อสร้างลดลงร้อยละ 7.2 จากไตรมาสที่ผ่านมา แต่เพิ่มขึ้นร้อยละ 8.9 จากไตรมาสเดียวกันของปีที่แล้ว โดยมีสิ่งก่อสร้างที่ได้รับอนุญาตลดลงร้อยละ 33.9 และ 7.1 จากไตรมาสที่ผ่านมา และไตรมาสเดียวกันของปีที่แล้ว แต่พื้นที่ของสิ่งก่อสร้างที่ได้รับอนุญาตเพิ่มขึ้นร้อยละ 14.7 และ 3.7 จากไตรมาสที่ผ่านมาและไตรมาสเดียวกันของปีที่แล้ว (แผนภูมิ 6)

แผนภูมิ 6 จำนวนผู้ได้รับอนุญาต จำนวนสิ่งก่อสร้างและพื้นที่ สิ่งก่อสร้างที่ไม่ใช่อาคารโรงเรียน รายไตรมาส



จากสิ่งก่อสร้างที่ไม่ใช่อาคารโรงเรียน และมีหน่วยวัดเป็นพื้นที่ที่ได้รับอนุญาตให้ก่อสร้าง 673,907 ตารางเมตร เป็นการได้รับอนุญาตให้ก่อสร้างลานจอดรถ 213,348 ตารางเมตร บิมน้ำมัน/บิมน้ำ/บิมน้ำ/บิมน้ำ 55,430 ตารางเมตร สนามกีฬา 20,318 ตารางเมตร ป้ายโฆษณา 14,094 ตารางเมตร และสิ่งก่อสร้างประเภทอื่น ๆ 370,717 ตารางเมตร (แผนภูมิ 7)

แผนภูมิ 7 พื้นที่สิ่งก่อสร้างที่ไม่ใช่อาคารโรงเรียนที่ได้รับอนุญาตให้ก่อสร้างจำแนกตามชนิดสิ่งก่อสร้าง





## สารบัญ

	หน้า
คำนำ	ค
บทสรุปสำหรับผู้บริหาร	จ
สารบัญ	๗
<b>บทที่ 1 บทนำ</b>	<b>1</b>
1.1 ความเป็นมา	1
1.2 วัตถุประสงค์	1
1.3 แนวคิดหรือข้อกำหนด	1
1.4 ประโยชน์ที่คาดว่าจะได้รับ	1
<b>บทที่ 2 ระเบียบวิธีสถิติ</b>	<b>3</b>
2.1 ประชากรเป้าหมาย	3
2.2 คาบเวลาอ้างอิง	4
2.3 คำนียาม	4
2.4 รายการข้อมูลที่เก็บรวบรวม	4
2.5 วิธีการเก็บรวบรวมข้อมูล	5
2.6 การประมวลผลข้อมูล	5
2.7 การนำเสนอผล	5
2.8 ข้อจำกัดของข้อมูล	5
<b>บทที่ 3 ผลการสำรวจ</b>	<b>7</b>
3.1 จำนวนผู้ได้รับอนุญาตให้ก่อสร้าง	7
3.2 จำนวนสิ่งก่อสร้าง	8
3.3 พื้นที่และความยาวของสิ่งก่อสร้าง	9
3.4 การได้รับอนุญาตให้ก่อสร้างฯ เป็นรายภาค	10
3.5 การได้รับอนุญาตให้ก่อสร้างฯ เป็นรายเดือน	11
<b>ตารางสถิติ</b>	<b>17</b>
<b>ภาคผนวก</b>	<b>47</b>
ภาคผนวก ก จำนวนแบบสอบถามที่ได้รับ	47
ภาคผนวก ข คำอธิบายศัพท์	49
ภาคผนวก ค แบบสอบถาม	51



## สารบัญตาราง

	หน้า
ตาราง 3.1 การเปลี่ยนแปลงของจำนวนผู้ได้รับอนุญาตให้ก่อสร้างในไตรมาสที่ 1 ปี 2566 จำแนกตามประเภทของสิ่งก่อสร้าง	7
ตาราง 3.2 การเปลี่ยนแปลงของจำนวนสิ่งก่อสร้างที่ได้รับอนุญาตให้ก่อสร้าง ในไตรมาสที่ 1 ปี 2566 จำแนกตามประเภทของสิ่งก่อสร้าง	8
ตาราง 3.3 การเปลี่ยนแปลงของพื้นที่ หรือความยาวสิ่งก่อสร้างที่ได้รับอนุญาตให้ก่อสร้าง ในไตรมาสที่ 1 ปี 2566 จำแนกตามประเภทของสิ่งก่อสร้าง	9
ตาราง 3.4 จำนวนผู้ได้รับอนุญาตให้ก่อสร้าง จำนวนสิ่งก่อสร้าง และพื้นที่หรือความยาว ของสิ่งก่อสร้าง ที่ได้รับอนุญาตให้ก่อสร้างฯ ในไตรมาสที่ 1 ปี 2566 จำแนกตามประเภทของสิ่งก่อสร้าง เป็นรายภาค	10
ตาราง 3.5 จำนวนผู้ได้รับอนุญาตให้ก่อสร้าง จำนวนสิ่งก่อสร้าง และพื้นที่หรือความยาว ของสิ่งก่อสร้าง ที่ได้รับอนุญาตให้ก่อสร้างฯ ในไตรมาสที่ 1 ปี 2566 จำแนกตามประเภทของสิ่งก่อสร้าง เป็นรายเดือน	11



# บทที่ 1

## บทนำ

### 1.1 ความเป็นมา

สำนักงานสถิติแห่งชาติ ได้ดำเนินการเก็บรวบรวมข้อมูลเกี่ยวกับสิ่งก่อสร้างที่ได้รับอนุญาตให้ก่อสร้างใหม่ และต่อเติมหรือดัดแปลงตามเทศบัญญัติควบคุมการก่อสร้างเป็นประจำทุกปีมาตั้งแต่ปี 2509 และในปี 2535 ได้ขยายขอบข่ายการเก็บรวบรวมข้อมูลเป็นในพื้นที่ที่อยู่ในเขตควบคุมอาคาร ตามพระราชกฤษฎีกาให้ใช้พระราชบัญญัติควบคุมอาคาร พ.ศ. 2522 และเพื่อให้ข้อมูลมีความครบถ้วนสมบูรณ์ในทุกพื้นที่ ในปี 2543 จึงขยายขอบข่ายการเก็บรวบรวมข้อมูลเป็นทั้งในพื้นที่ที่มี และไม่มีการประกาศพระราชกฤษฎีกาให้ใช้พระราชบัญญัติควบคุมอาคาร พ.ศ. 2522 รวมไปถึงพื้นที่ที่อยู่ในเขตนิคมอุตสาหกรรมที่อยู่ภายใต้พระราชบัญญัติการนิคมอุตสาหกรรมแห่งประเทศไทย พ.ศ. 2522

### 1.2 วัตถุประสงค์

- 1) เพื่อเก็บรวบรวมข้อมูลเกี่ยวกับการขออนุญาตก่อสร้างสิ่งก่อสร้างที่เป็นอาคารโรงงาน และสิ่งก่อสร้างที่ไม่ใช่อาคารโรงงาน
- 2) เพื่อนำข้อมูลไปใช้ในการจัดทำตัวชี้วัดที่สำคัญทางด้านเศรษฐกิจ และสิ่งแวดล้อมของประเทศ
- 3) เพื่อใช้ประกอบในการวางแผนการดำเนินธุรกิจ และการประกอบกิจการ และปรับปรุงกิจการของภาคเอกชน

### 1.3 แนวคิดหรือข้อกำหนด

แนวคิดการเก็บรวบรวมข้อมูลการขออนุญาตก่อสร้าง ในโครงการประมวลข้อมูลพื้นที่การก่อสร้างได้มีการกำหนดคานียามตามมาตรฐานสากลขององค์การสหประชาชาติ (UN) และได้มีการปรับปรุงแนวคิดและคานียามที่ใช้ตามลักษณะของอสังหาริมทรัพย์ให้สอดคล้องกับสภาพที่แท้จริงในประเทศ และให้ถูกต้องตามที่ได้กำหนดไว้ในพระราชบัญญัติควบคุมอาคาร พ.ศ. 2522 ที่ใช้ในราชการหรือใช้เพื่อสาธารณประโยชน์

### 1.4 ประโยชน์ที่คาดว่าจะได้รับ

- 1) ใช้ประกอบการพิจารณาในการจัดทำบัญชีประชาชาติรายไตรมาส และบัญชีประชาชาติด้านการสะสมทุน ใช้ในการจัดทำตารางปัจจัยการผลิตและผลผลิต และใช้คำนวณมูลค่าการก่อสร้างรวมทั้งประเทศ
- 2) ใช้ประกอบการพิจารณาในการจัดทำตัวชี้วัดที่อยู่อาศัย จัดทำดัชนีวัดภาวะธุรกิจอสังหาริมทรัพย์ด้านที่อยู่อาศัยของประเทศ
- 3) ใช้ประกอบในการศึกษาเพื่อจัดทำนโยบายการปลดปล่อยและเคลื่อนย้ายมลพิษจากการก่อสร้าง
- 4) ใช้ประกอบในการวิเคราะห์ภาวะเศรษฐกิจของประเทศด้านการลงทุนภาคเอกชน
- 5) ใช้ในการศึกษาวิเคราะห์เกี่ยวกับโครงสร้างการพัฒนาอสังหาริมทรัพย์ และเรื่องที่เกี่ยวข้อง





## บทที่ 2 ระเบียบวิธีสถิติ

### 2.1 ประชากรเป้าหมาย

การเก็บรวบรวมข้อมูลโครงการประมวลข้อมูลพื้นที่การก่อสร้าง มีคัมรวมเป็นสิ่งก่อสร้างทุกประเภทที่เอกชนได้รับอนุญาตให้ก่อสร้างใหม่และต่อเติมหรือดัดแปลง ในพื้นที่ที่มีและไม่มีพระราชกฤษฎีกาให้ใช้พระราชบัญญัติควบคุมอาคาร พ.ศ. 2522 โดยมีรายละเอียดพระราชบัญญัติในมาตราที่สำคัญ ดังนี้

มาตรา 4 ในพระราชบัญญัตินี้

“อาคาร” หมายความว่า ตึก บ้าน เรือน โรง ร้าน แพ คลังสินค้า สำนักงาน และสิ่งก่อสร้างขึ้นอย่างอื่นซึ่งบุคคลอาจเข้าอยู่หรือเข้าใช้สอยได้ และหมายความรวมถึง

(1) อัฒจันทร์หรือสิ่งก่อสร้างขึ้นอย่างอื่นเพื่อใช้เป็นที่พักผ่อนของประชาชน

(2) เขื่อน สะพาน อุโมงค์ ทางหรือท่อระบายน้ำ อุโมงค์ คานเรือ ท่าเรือ ท่าจอดเรือ รั้ว กำแพง หรือประตูที่สร้างขึ้นติดต่อกันหรือใกล้เคียงกันที่สาธารณะหรือสิ่งก่อสร้างขึ้นให้บุคคลทั่วไปใช้สอย

(3) ป้ายหรือสิ่งก่อสร้างขึ้นสำหรับติดหรือตั้งป้าย

(ก) ที่ติดหรือตั้งไว้เหนือที่สาธารณะและมีขนาดเกินหนึ่งตารางเมตร หรือมี น้ำหนักรวมทั้งโครงสร้างเกินสิบกิโลกรัม

(ข) ที่ติดหรือตั้งไว้ในระยะห่างจากที่สาธารณะซึ่งเมื่อวัดในทางราบแล้ว ระยะห่างจากที่สาธารณะมีน้อยกว่าความสูงของป้ายนั้นเมื่อวัดจากพื้นดิน และมีขนาดหรือมีน้ำหนักเกินกว่าที่กำหนดในกฎกระทรวง

(4) พื้นหรือสิ่งก่อสร้างขึ้นเพื่อใช้เป็นที่จอดรถ ที่กัลบรถ และทางเข้าออกของรถสำหรับอาคารที่กำหนดตามมาตรา 8 (9)

(5) สิ่งก่อสร้างขึ้นอย่างอื่นตามที่กำหนดในกฎกระทรวง ทั้งนี้ให้หมายความรวมถึงส่วนต่าง ๆ ของอาคารด้วย

มาตรา 6 พระราชบัญญัตินี้ไม่บังคับใช้แก่พระที่นั่งหรือพระราชวัง

มาตรา 7 ให้รัฐมนตรีมีอำนาจออกกฎกระทรวง ยกเว้น ผ่อนผัน หรือกำหนดเงื่อนไขในการปฏิบัติตามพระราชบัญญัตินี้ไม่ว่าทั้งหมดหรือบางส่วนเกี่ยวกับอาคาร ดังต่อไปนี้

(1) อาคารของกระทรวง ทบวง กรม ที่ใช้ในราชการหรือใช้เพื่อสาธารณประโยชน์

(2) อาคารของราชการส่วนท้องถิ่นที่ใช้ในราชการหรือใช้เพื่อสาธารณประโยชน์

(3) อาคารขององค์การของรัฐที่จัดตั้งขึ้นตามกฎหมาย ที่ใช้ในกิจการขององค์การหรือใช้เพื่อสาธารณประโยชน์

(4) โบราณสถาน วัดวาอาราม หรืออาคารต่าง ๆ ที่ใช้เพื่อการศาสนาซึ่งมีกฎหมายควบคุมการก่อสร้างไว้แล้วโดยเฉพาะ

(5) อาคารที่ทำการขององค์การระหว่างประเทศ หรืออาคารที่ทำการของหน่วยงานที่ตั้งขึ้นตามความตกลงระหว่างรัฐบาลไทยกับรัฐบาลต่างประเทศ

(6) อาคารที่ทำการสถานทูตหรือสถานกงสุลต่างประเทศ

(7) อาคารชั่วคราวเพื่อใช้ประโยชน์ในการก่อสร้างอาคารถาวร หรืออาคารเพื่อใช้ประโยชน์เป็นการชั่วคราวที่มีกำหนดเวลาการรื้อถอน

(8) อาคารที่กระทรวง ทบวง กรม ราชการส่วนท้องถิ่น รัฐวิสาหกิจ องค์การของรัฐ ที่จัดตั้งขึ้นตามกฎหมาย หรือหน่วยงานอื่นของรัฐ จัดให้มีหรือพัฒนาเพื่อเป็นที่อยู่อาศัยสำหรับผู้มี รายได้น้อย ทั้งนี้ต้องมีใช้การยกเว้นหรือผ่อนผัน เงื่อนไขเกี่ยวกับความมั่นคงแข็งแรง และความ ปลอดภัยของอาคาร หรือความปลอดภัยของผู้ซึ่ง อยู่อาศัยหรือใช้อาคาร

## 2.2 คาบเวลาอ้างอิง

การเก็บรวบรวมข้อมูลการอนุญาตก่อสร้าง ไตรมาส 1 ดำเนินการเก็บรวบรวมข้อมูลการอนุญาต ที่เกิดขึ้น ตั้งแต่เดือน มกราคม – มีนาคม โดยกำหนดให้หน่วยงานผู้ให้อนุญาตก่อสร้าง ส่งข้อมูลรายเดือนภายใน 6 สัปดาห์ หลังสิ้นเดือน ที่ปฏิบัติงานให้อนุญาตก่อสร้างทุกเดือนต่อเนื่องกัน จนครบไตรมาส

## 2.3 คำนิยาม

1. **ราชการส่วนท้องถิ่น** หมายถึง กรุงเทพมหานคร เมืองพัทยา เทศบาล องค์การ- บริหารส่วนตำบล และองค์กรปกครองท้องถิ่นอื่น ที่รัฐมนตรีประกาศกำหนดให้เป็นราชการ ส่วนท้องถิ่นตามพระราชบัญญัติควบคุมอาคาร พ.ศ. 2522

2. **การก่อสร้างใหม่** หมายถึง การสร้าง อาคารขึ้นใหม่ทั้งหมด ไม่ว่าจะเป็นการสร้างขึ้น แทนของเดิมหรือไม่ก็ตาม

3. **การต่อเติมหรือดัดแปลง** หมายถึงการ เปลี่ยนแปลงต่อเติม เพิ่ม ลด หรือขยาย ซึ่งลักษณะขอบเขต แบบ รูปทรง สัดส่วน น้ำหนัก เนื้อที่ของโครงสร้างของอาคารหรือส่วนต่าง ๆ ของอาคารซึ่งได้ก่อสร้างไว้แล้วให้ผิดไปจากเดิม

4. **ประเภทของสิ่งก่อสร้าง** จำแนกเป็น 2 ประเภท คือ สิ่งก่อสร้างที่เป็นอาคารโรงเรือน หมายถึงบ้าน ตึก ตึกแถว ห้องแถว คลังสินค้า สำนักงาน โรงแรม โรงพยาบาล ที่พักผู้โดยสาร รถประจำทาง หรือสิ่งปลูกสร้างอย่างอื่นที่มี ลักษณะคล้ายคลึงกัน และสิ่งก่อสร้างที่ไม่ใช่อาคาร โรงเรือน หมายถึง ถนน สะพาน รั้วหรือกำแพง อุโมงค์ ป้ายโฆษณา ท่อหรือทางระบายน้ำ เพื่อประโยชน์สาธารณะ อุโมงค์ คานเรือ เขื่อน ทำนน้ำ หรือท่าจอดเรือ เป็นต้น

5. **วัตถุประสงค์การขออนุญาต** จำแนก เป็น 2 ลักษณะ คือ การก่อสร้างใหม่และต่อเติมหรือ ดัดแปลง

6. **ชนิดของสิ่งก่อสร้าง** จำแนกออกเป็น สิ่งก่อสร้างเพื่ออยู่อาศัย เพื่อการพาณิชย์ อาคาร- สำนักงาน โรงแรม เพื่อการอุตสาหกรรมและ โรงงาน เพื่อการบำบัดน้ำเสีย, ของเสีย โรงไฟฟ้า/ อาคารระบบพลังงานแสงอาทิตย์ อาคารระบบประปา และโรงกรองน้ำ เพื่อการศึกษา เพื่อการสาธารณสุข/ โรงพยาบาล เพื่อการขนส่ง เพื่อการเกษตร เพื่อการ บ้านเทิง เพื่อประโยชน์อื่น ๆ และเพื่อการพาณิชย์ อื่น ๆ

7. **พื้นที่ก่อสร้าง** หมายถึง พื้นที่ภายใน อาคารที่จะก่อสร้างใหม่ หรือพื้นที่ต่อเติมหรือ ดัดแปลง เฉพาะส่วนที่เป็นพื้นของแต่ละชั้นรวมกัน

## 2.4 รายการข้อมูลที่เก็บรวบรวม

- 1) จำนวนผู้ได้รับอนุญาตให้ก่อสร้าง
- 2) จำนวนสิ่งก่อสร้างที่ได้รับอนุญาต ให้ก่อสร้าง
- 3) พื้นที่หรือความยาวของสิ่งก่อสร้าง ที่ได้รับอนุญาตให้ก่อสร้าง

## 2.5 วิธีการเก็บรวบรวมข้อมูล

การประมวลผลข้อมูลพื้นที่การก่อสร้างเป็นโครงการที่รวบรวมข้อมูลทะเบียนผู้ขออนุญาตก่อสร้างและต่อเติมหรือดัดแปลงสิ่งก่อสร้างที่เป็นอาคารโรงงานและไม่ใช่อาคารโรงงานจากหน่วยงานผู้ให้อนุญาตก่อสร้างทั่วประเทศ ได้แก่ สำนักงานเขตในกรุงเทพมหานคร เทศบาลนคร เทศบาลเมือง เทศบาลตำบล และองค์การบริหารส่วนตำบล จำนวน 7,861 หน่วยงานเป็นประจำทุกเดือน ทั้งนี้ยังได้ประมวลผลข้อมูลกับข้อมูลทุติยภูมิที่ได้รับความอนุเคราะห์จากศูนย์อสังหาริมทรัพย์ ธนาคารอาคารสงเคราะห์ ที่ได้ดำเนินการรวบรวมข้อมูลการอนุญาตก่อสร้างโรงงานอุตสาหกรรมในเขตพื้นที่รับผิดชอบของการนิคมอุตสาหกรรมแห่งประเทศไทย และข้อมูลการขออนุญาตอาคารขนาดใหญ่ ในความรับผิดชอบของสำนักการโยธา กรุงเทพมหานคร เพื่อนำมาประมวลผลเป็นภาพรวมของทั้งประเทศ

## 2.6 การประมวลผลข้อมูล

เมื่อกองบริหารจัดเก็บข้อมูลสถิติและสำนักงานสถิติจังหวัด ได้รับข้อมูลจากหน่วยงานๆ จะดำเนินการบรรณาธิกร ตรวจสอบความถูกต้อง แบนนัยของข้อมูลอย่างละเอียดและบันทึกข้อมูลบน Web Application เพื่อทำการประมวลผล อย่างไรก็ตามเพื่อให้ได้ข้อมูลที่ถูกต้องจึงได้ทำการบรรณาธิกรด้วยเครื่องคอมพิวเตอร์เพื่อตรวจสอบและแก้ไขข้อมูลให้ถูกต้องครบถ้วนอีกครั้ง แล้วจึงทำการประมวลผลและนำเสนอผลในรูปตารางสถิติ

ทั้งนี้ โครงการประมวลผลข้อมูลพื้นที่การก่อสร้างเป็นการเก็บรวบรวมข้อมูลจากทะเบียนผู้ขออนุญาตก่อสร้างและต่อเติมหรือดัดแปลงสิ่งก่อสร้างที่เป็นอาคารโรงงานและไม่ใช่

อาคารโรงงานเป็นประจำทุกเดือน ซึ่งในเดือนมกราคม – มีนาคม 2566 สำนักงานสถิติแห่งชาติได้รับความร่วมมือจากหน่วยงานๆ ในการให้ข้อมูลจำนวน 23,581 แบบ จากจำนวนแบบสอบถามทั้งสิ้น 23,583 แบบ (เดือนละ 7,861 แบบ) คิดเป็นร้อยละ 99.9 ของจำนวนแบบสอบถามทั้งสิ้น ในการประมวลผลข้อมูลจึงดำเนินการจากข้อมูลที่ได้รับ ร่วมกับข้อมูลทุติยภูมิที่ได้รับความอนุเคราะห์จากศูนย์อสังหาริมทรัพย์ ธนาคารอาคารสงเคราะห์เพื่อประมวลผลในภาพรวมของประเทศ

## 2.7 การนำเสนอผล

สำหรับการประมวลผลข้อมูลพื้นที่การก่อสร้างรายไตรมาส เป็นการนำเสนอผลข้อมูลในระดับภาคและทั่วประเทศ จำแนกตามประเภทการขออนุญาต และประเภทสิ่งก่อสร้าง โดยจะนำเสนอข้อมูลในภาพรวมรายเดือน รายไตรมาส และแนวโน้มของข้อมูลเปรียบเทียบกับไตรมาสก่อนหน้า และไตรมาสเดียวกันของปีที่ผ่านมา เพื่อแสดงให้เห็นถึงความเปลี่ยนแปลงที่เกิดขึ้นและเป็นประโยชน์ในการศึกษาเชิงลึกต่อไป

## 2.8 ข้อจำกัดของข้อมูล

ในการขออนุญาตก่อสร้าง ผู้ขออนุญาตสามารถดำเนินการได้ก่อนการเริ่มก่อสร้างจริง ดังนั้น ข้อมูลที่เก็บรวบรวมในแต่ละเดือน อาจยังไม่มีผลการดำเนินการก่อสร้างภายในเดือนนั้น รวมไปถึงโครงการก่อสร้างสิ่งก่อสร้างขนาดใหญ่ อาจดำเนินการก่อสร้างในระยะยาวเกินกว่า 1 ปี แต่มีการขออนุญาตก่อสร้างเพียงครั้งเดียว จึงอาจทำให้ข้อมูลที่ได้รับ สูงกว่าปกติในบางเดือน ผู้ใช้ข้อมูลจึงควรคำนึงถึงความเหมาะสมในการพิจารณาใช้ข้อมูลให้ตรงตามความต้องการ



## บทที่ 3 ผลการสำรวจ

### 3.1 จำนวนผู้ได้รับอนุญาต

เมื่อพิจารณาจำนวนผู้ได้รับอนุญาตให้ก่อสร้างใหม่ และต่อเติมหรือตัดแปลงสิ่งก่อสร้างในไตรมาสที่ 1 ปี 2566 พบว่า มีผู้ได้รับอนุญาตให้ก่อสร้างฯ รวมทั้งสิ้น 62,265 ราย ซึ่งเพิ่มขึ้นร้อยละ 12.7 จากไตรมาสที่ผ่านมา แต่ลดลงร้อยละ 0.7 จากไตรมาสเดียวกันของปี 2565 โดยเป็นผู้ได้รับอนุญาตให้ก่อสร้างฯ สิ่งก่อสร้างที่เป็นอาคารโรงเรือน 56,622 ราย

ซึ่งเพิ่มขึ้นร้อยละ 14.0 จากไตรมาสที่ผ่านมา แต่ลดลงร้อยละ 0.8 จากไตรมาสเดียวกันของปี 2565 และเป็นผู้ได้รับอนุญาตให้ก่อสร้างฯ สิ่งก่อสร้างที่ไม่ใช่อาคารโรงเรือน 5,643 ราย ซึ่งเพิ่มขึ้นร้อยละ 1.3 และ 0.1 จากไตรมาสที่ผ่านมา และไตรมาสเดียวกันของปี 2565 (ตาราง 3.1)

**ตาราง 3.1 การเปลี่ยนแปลงของจำนวนผู้ได้รับอนุญาตให้ก่อสร้างในไตรมาสที่ 1 ปี 2566**  
จำแนกตามประเภทของสิ่งก่อสร้าง

ประเภทของสิ่งก่อสร้าง	จำนวนผู้ได้รับอนุญาต (ราย)			ร้อยละการเปลี่ยนแปลงของ Q1/66	
	Q1/66	Q4/65	Q1/65	จาก Q4/65	จาก Q1/65
<b>รวม</b>	<b>62,265</b>	<b>55,256</b>	<b>62,708</b>	<b>12.7</b>	<b>-0.7</b>
<b>อาคารโรงเรือน</b>	<b>56,622</b>	<b>49,688</b>	<b>57,073</b>	<b>14.0</b>	<b>-0.8</b>
- เพื่อยู้อาศัย	52,320	45,492	53,241	15.0	-1.7
- เพื่อการพาณิชย์และสำนักงาน	2,191	2,116	2,272	3.5	-3.6
- เพื่อการอุตสาหกรรมและโรงงาน	626	678	535	-7.7	17.0
- เพื่อการศึกษาและสาธารณสุข	84	61	60	37.7	40.0
- โรงแรม	157	131	108	19.8	45.4
- อื่น ๆ <sup>1/</sup>	1,244	1,210	857	2.8	45.2
<b>ไม่ใช่อาคารโรงเรือน</b>	<b>5,643</b>	<b>5,568</b>	<b>5,635</b>	<b>1.3</b>	<b>0.1</b>
- สิ่งก่อสร้างที่มีหน่วยวัดเป็นความยาว	4,721	4,574	4,788	3.2	-1.4
- ท่อ/ทางระบายน้ำ	3,733	3,648	3,780	2.3	-1.2
- ถนน/ทางรถไฟ	109	116	163	-6.0	-33.1
- รั้ว/กำแพง	761	711	738	7.0	3.1
- อื่น ๆ <sup>2/</sup>	118	99	107	19.2	10.3
- สิ่งก่อสร้างที่มีหน่วยวัดเป็นพื้นที่	922	994	847	-7.2	8.9
- ลานจอดรถ	326	369	259	-11.7	25.9
- สนามกีฬา	16	8	5	100.0	220.0
- ปิมน้ำมัน	48	37	58	29.7	-17.2
- ป้ายโฆษณา	174	153	132	13.7	31.8
- เสาส่งสัญญาณ	61	136	171	-55.1	-64.3
- อื่น ๆ <sup>3/</sup>	297	291	222	2.1	33.8

หมายเหตุ 1/ เช่น โรงกรองน้ำ อาคารเพื่อการบำบัดน้ำเสีย เพื่อการเกษตร เพื่อการบันเทิง เป็นต้น

2/ เช่น สะพาน เขื่อน/คันดิน เป็นต้น

3/ เช่น ทางเดินเท้า ซุ้มประตู สระว่ายน้ำ เป็นต้น

### 3.2 จำนวนสิ่งก่อสร้าง

เมื่อพิจารณาจำนวนสิ่งก่อสร้างที่ได้รับอนุญาตให้ก่อสร้างใหม่ และต่อเติมหรือตัดแปลงในไตรมาสที่ 1 ปี 2566 พบว่า มีสิ่งก่อสร้างที่ได้รับให้ก่อสร้างฯ รวมทั้งสิ้น 89,428 หน่วย (หลัง/แห่ง) ซึ่งเพิ่มขึ้นร้อยละ 7.1 และ 6.4 จากไตรมาสที่ผ่านมา และไตรมาสเดียวกันของปี 2565 โดยเป็นการได้รับอนุญาตให้ก่อสร้างฯ สิ่งก่อสร้าง

ที่เป็นอาคารโรงเรือน 80,055 หลัง ซึ่งเพิ่มขึ้นร้อยละ 7.3 และ 5.6 จากไตรมาสที่ผ่านมา และไตรมาสเดียวกันของปี 2565 และเป็นการได้รับอนุญาตให้ก่อสร้างฯ สิ่งก่อสร้างที่ไม่ใช่อาคารโรงเรือน 9,373 แห่ง ซึ่งเพิ่มขึ้นร้อยละ 5.4 และ 13.8 จากไตรมาสที่ผ่านมา และไตรมาสเดียวกันของปี 2565 (ตาราง 3.2)

**ตาราง 3.2** การเปลี่ยนแปลงของจำนวนสิ่งก่อสร้างที่ได้รับอนุญาตให้ก่อสร้างในไตรมาสที่ 1 ปี 2566  
จำแนกตามประเภทของสิ่งก่อสร้าง

ประเภทของสิ่งก่อสร้าง	จำนวนสิ่งก่อสร้างที่ได้รับอนุญาต (หลัง/แห่ง)			ร้อยละการเปลี่ยนแปลง ของ Q1/66	
	Q1/66	Q4/65	Q1/65	จาก Q4/65	จาก Q1/65
<b>รวม</b>	<b>89,428</b>	<b>83,538</b>	<b>84,067</b>	<b>7.1</b>	<b>6.4</b>
<b>อาคารโรงเรือน (หลัง)</b>	<b>80,055</b>	<b>74,642</b>	<b>75,832</b>	<b>7.3</b>	<b>5.6</b>
- เพื่ออยู่อาศัย	73,629	69,171	71,029	6.4	3.7
- เพื่อการพาณิชย์และสำนักงาน	2,854	2,761	2,761	3.4	3.4
- เพื่อการอุตสาหกรรมและโรงงาน	752	840	615	-10.5	22.3
- เพื่อการศึกษาและสาธารณสุข	100	73	75	37.0	33.3
- โรงแรม	442	384	312	15.1	41.7
- อื่น ๆ <sup>1/</sup>	2,278	1,413	1,040	61.2	119.0
<b>ไม่ใช่อาคารโรงเรือน (แห่ง)</b>	<b>9,373</b>	<b>8,896</b>	<b>8,235</b>	<b>5.4</b>	<b>13.8</b>
- สิ่งก่อสร้างที่มีหน่วยวัดเป็นความยาว	8,316	7,297	7,097	14.0	17.2
- ท่อ/ทางระบายน้ำ	6,503	6,067	5,560	7.2	17.0
- ถนน/ทางรถไฟ	124	128	384	-3.1	-67.7
- รั้ว/กำแพง	1,560	999	1,040	56.2	50.0
- อื่น ๆ <sup>2/</sup>	129	103	113	25.2	14.2
- สิ่งก่อสร้างที่มีหน่วยวัดเป็นพื้นที่	1,057	1,599	1,138	-33.9	-7.1
- ลานจอดรถ	357	880	448	-59.4	-20.3
- สนามกีฬา	16	8	6	100.0	166.7
- ปิมน้ำมัน	65	38	89	71.1	-27.0
- ป้ายโฆษณา	188	206	145	-8.7	29.7
- เสาส่งสัญญาณ	63	138	171	-54.3	-63.2
- อื่น ๆ <sup>3/</sup>	368	329	279	11.9	31.9

หมายเหตุ 1/ เช่น โรงกรองน้ำ อาคารเพื่อการบำบัดน้ำเสีย เพื่อการเกษตร เพื่อการบันเทิง เป็นต้น

2/ เช่น สะพาน เขื่อน/คันดิน เป็นต้น

3/ เช่น ทางเดินเท้า ซุ้มประตู สระว่ายน้ำ เป็นต้น



### 3.3 พื้นที่ หรือความยาวของสิ่งก่อสร้าง

เมื่อพิจารณาพื้นที่ หรือความยาวของสิ่งก่อสร้างที่ได้รับอนุญาตให้ก่อสร้างใหม่ และต่อเติมหรือดัดแปลงในไตรมาสที่ 1 ปี 2566 พบว่า มีสิ่งก่อสร้างที่เป็นอาคารโรงเรือนได้รับอนุญาตให้ก่อสร้างฯ รวมพื้นที่ทั้งสิ้น 14,404,400 ตารางเมตร ซึ่งลดลงร้อยละ 1.0 และ 2.2 จากไตรมาสที่ผ่านมา และไตรมาสเดียวกันของปี 2565 ส่วนสิ่งก่อสร้างที่ไม่ใช่อาคารโรงเรือน และมีหน่วยวัดเป็นความยาว มีการได้รับอนุญาต

ให้ก่อสร้างฯ เป็นความยาวทั้งสิ้น 725,511 เมตร ซึ่งเพิ่มขึ้น ร้อยละ 15.2 และ 17.1 จากไตรมาสที่ผ่านมา และไตรมาสเดียวกันของปี 2565 และสิ่งก่อสร้างที่ไม่ใช่อาคารโรงเรือน และมีหน่วยวัดเป็นพื้นที่ มีการได้รับอนุญาตให้ก่อสร้างเป็นพื้นที่ทั้งสิ้น 673,907 ตารางเมตร ซึ่งเพิ่มขึ้น ร้อยละ 14.7 และ 3.7 จากไตรมาสที่ผ่านมา และไตรมาสเดียวกันของปี 2565 (ตาราง 3.3)

**ตาราง 3.3 การเปลี่ยนแปลงของพื้นที่ หรือความยาวสิ่งก่อสร้างที่ได้รับอนุญาตให้ก่อสร้างในไตรมาสที่ 1 ปี 2566 จำแนกตามประเภทของสิ่งก่อสร้าง**

ประเภทของสิ่งก่อสร้าง	พื้นที่ หรือความยาว สิ่งก่อสร้างที่ได้รับอนุญาต			ร้อยละการเปลี่ยนแปลง ของ Q1/66	
	Q1/66	Q4/65	Q1/65	จาก Q4/65	จาก Q1/65
<b>อาคารโรงเรือน (ตารางเมตร)</b>	<b>14,404,400</b>	<b>14,551,583</b>	<b>14,722,986</b>	<b>-1.0</b>	<b>-2.2</b>
- เพื่ออยู่อาศัย	10,211,408	9,850,775	9,882,085	3.7	3.3
- เพื่อการพาณิชย์และสำนักงาน	1,245,888	1,643,672	1,505,434	-24.2	-17.2
- เพื่อการอุตสาหกรรมและโรงงาน	1,206,720	1,342,689	2,103,405	-10.1	-42.6
- เพื่อการศึกษาและสาธารณสุข	167,245	100,115	112,746	67.1	48.3
- โรงแรม	197,227	283,492	143,984	-30.4	37.0
- อื่น ๆ <sup>1/</sup>	1,375,912	1,330,840	975,332	3.4	41.1
<b>ไม่ใช่อาคารโรงเรือน</b>					
- สิ่งก่อสร้างที่มีหน่วยวัดเป็นความยาว (เมตร)	<b>725,511</b>	<b>629,734</b>	<b>619,394</b>	<b>15.2</b>	<b>17.1</b>
- ท่อ/ทางระบายน้ำ	388,485	366,612	399,782	6.0	-2.8
- ถนน/ทางรถไฟ	176,049	137,525	68,486	28.0	157.1
- รั้ว/กำแพง	128,760	105,705	122,780	21.8	4.9
- อื่น ๆ <sup>2/</sup>	32,217	19,892	28,346	62.0	13.7
- สิ่งก่อสร้างที่มีหน่วยวัดเป็นพื้นที่ (ตารางเมตร)	<b>673,907</b>	<b>587,682</b>	<b>649,629</b>	<b>14.7</b>	<b>3.7</b>
- ลานจอดรถ	213,348	309,333	213,478	-31.0	-0.1
- สนามกีฬา	20,318	6,476	10,313	213.7	97.0
- บั๊มน้ำมัน	55,430	39,126	77,334	41.7	-28.3
- ป้ายโฆษณา	14,094	11,641	32,568	21.1	-56.7
- เสาส่งสัญญาณ	3,683	17,568	7,976	-79.0	-53.8
- อื่น ๆ <sup>3/</sup>	367,034	203,538	307,960	80.3	19.2

หมายเหตุ 1/ เช่น โรงกรองน้ำ อาคารเพื่อการบำบัดน้ำเสีย เพื่อการเกษตร เพื่อการบันเทิง เป็นต้น

2/ เช่น สะพาน เขื่อน/คันดิน เป็นต้น

3/ เช่น ทางเดินเท้า ชุมประตู่ สระว่ายน้ำ เป็นต้น

### 3.4 การได้รับอนุญาตให้ก่อสร้างฯ เป็นรายภาค

เมื่อพิจารณาการอนุญาตให้ก่อสร้างใหม่ และต่อเติมหรือตัดแปลง สิ่งก่อสร้างเป็นรายภาค พบว่า สำหรับสิ่งก่อสร้างที่เป็นอาคารโรงเรือน มีจำนวนผู้ได้รับอนุญาตให้ก่อสร้างสูงสุดในภาคกลาง 14,477 ราย รองลงมาเป็น ภาคตะวันออกเฉียงเหนือ 13,726 ราย และภาคเหนือ 10,246 ราย ส่วนภาคอื่น ๆ มีผู้ได้รับอนุญาตให้ก่อสร้างฯ ต่ำกว่า 9,500 ราย สำหรับจำนวนสิ่งก่อสร้างที่ได้รับอนุญาตก่อสร้าง มีการได้รับอนุญาตให้ก่อสร้างฯ สูงสุดในกรุงเทพมหานครและปริมณฑล 21,975 หลัง รองลงมาเป็นภาคกลาง 19,851 หลัง และภาคตะวันออกเฉียงเหนือ 14,427 หลัง ส่วนภาคอื่น ๆ มีการได้รับอนุญาตให้ก่อสร้างฯ ต่ำกว่า 13,000 หลัง และในส่วนของพื้นที่อาคารที่ได้รับอนุญาต มีการได้รับอนุญาตให้ก่อสร้างฯ สูงสุดในกรุงเทพมหานครและปริมณฑลเป็นพื้นที่ 4,832,321 ตารางเมตร รองลงมาเป็นภาคกลาง 3,816,708 ตารางเมตร และภาคใต้ 2,078,359 ตารางเมตร ส่วนภาคอื่น ๆ มีการได้รับอนุญาตให้ก่อสร้างฯ เป็นพื้นที่ต่ำกว่า 2,010,000 ตารางเมตร

สำหรับสิ่งก่อสร้างที่ไม่ใช่อาคารโรงเรือน และมีหน่วยวัดเป็นความยาว มีผู้ได้รับอนุญาตให้ก่อสร้าง จำนวนสิ่งก่อสร้าง และความยาว สิ่งก่อสร้างที่ได้รับอนุญาตสูงสุดในกรุงเทพมหานคร และปริมณฑล โดยเป็นผู้ได้รับอนุญาต 2,981 ราย จำนวนสิ่งก่อสร้าง 6,345 แห่ง และเป็นความยาว สิ่งก่อสร้างรวม 504,839 เมตร ส่วนภาคอื่น ๆ มีจำนวนผู้ได้รับอนุญาตต่ำกว่า 700 ราย จำนวนสิ่งก่อสร้างต่ำกว่า 800 แห่ง และความยาว สิ่งก่อสร้างต่ำกว่า 110,000 เมตร

สำหรับสิ่งก่อสร้างที่ไม่ใช่อาคารโรงเรือน และมีหน่วยวัดเป็นพื้นที่ มีผู้ได้รับอนุญาตให้ก่อสร้างจำนวนสิ่งก่อสร้าง และพื้นที่สิ่งก่อสร้างที่ได้รับอนุญาตสูงสุดในกรุงเทพมหานครและปริมณฑล โดยเป็นผู้ได้รับอนุญาต 313 ราย จำนวนสิ่งก่อสร้างที่ได้รับอนุญาต 344 แห่ง และเป็นพื้นที่สิ่งก่อสร้างรวม 251,609 ตารางเมตร ส่วนภาคอื่น ๆ มีจำนวนผู้ได้รับอนุญาตต่ำกว่า 300 ราย จำนวนสิ่งก่อสร้างต่ำกว่า 320 แห่ง และพื้นที่สิ่งก่อสร้างต่ำกว่า 250,000 ตารางเมตร (ตาราง 3.4)

**ตาราง 3.4** จำนวนผู้ได้รับอนุญาตให้ก่อสร้าง จำนวนสิ่งก่อสร้าง และพื้นที่หรือความยาวของสิ่งก่อสร้าง ที่ได้รับอนุญาตให้ก่อสร้างฯ ในไตรมาสที่ 1 ปี 2566 จำแนกตามประเภทของสิ่งก่อสร้าง เป็นรายภาค

ประเภทของสิ่งก่อสร้าง	ทั่วประเทศ	กรุงเทพฯ และปริมณฑล	ภาคกลาง	ภาคเหนือ	ภาคตะวันออกเฉียงเหนือ	ภาคใต้
<b>อาคารโรงเรือน</b>						
จำนวนผู้ได้รับอนุญาต (ราย)	56,622	8,929	14,477	10,246	13,726	9,244
จำนวนสิ่งก่อสร้าง (หลัง)	80,055	21,975	19,851	11,095	14,427	12,707
พื้นที่ (ตารางเมตร)	14,404,400	4,832,321	3,816,708	1,668,627	2,008,385	2,078,359
<b>ไม่ใช่อาคารโรงเรือน</b>						
<b>สิ่งก่อสร้างที่มีหน่วยวัดเป็นความยาว เช่น ท่อ/ทางระบายน้ำ ถนน/ทางรถไฟ รั้ว/กำแพง สะพาน เขื่อน/คันดิน ฯลฯ</b>						
จำนวนผู้ได้รับอนุญาต (ราย)	4,721	2,981	623	482	515	120
จำนวนสิ่งก่อสร้าง (แห่ง)	8,316	6,345	700	547	540	184
ความยาว (เมตร)	725,511	504,839	103,854	43,009	32,679	41,130
<b>สิ่งก่อสร้างที่มีหน่วยวัดเป็นพื้นที่ เช่น ลานจอดรถ สนามกีฬา บัมน้ำมัน/บัมแก๊ส/บัมก๊าซ ป้ายโฆษณา สระว่ายน้ำ ฯลฯ</b>						
จำนวนผู้ได้รับอนุญาต (ราย)	922	313	259	117	97	136
จำนวนสิ่งก่อสร้าง (แห่ง)	1,057	344	302	127	106	178
พื้นที่ (ตารางเมตร)	673,907	251,609	230,129	81,723	34,915	75,531

### 3.5 การได้รับอนุญาตให้ก่อสร้างฯ เป็นรายเดือน

เมื่อพิจารณาการอนุญาตให้ก่อสร้างใหม่ และต่อเติมหรือดัดแปลงอาคารโรงเรือน เป็นรายเดือน พบว่า มีผู้ได้รับอนุญาตให้ก่อสร้าง และจำนวนสิ่งก่อสร้างสูงสุดในเดือนมีนาคม โดยเป็น จำนวนผู้ได้รับอนุญาต 20,078 ราย และจำนวน สิ่งก่อสร้าง 27,896 หลัง สำหรับพื้นที่สิ่งก่อสร้างที่ ได้รับอนุญาตสูงสุดในเดือนกุมภาพันธ์ โดยเป็น พื้นที่สิ่งก่อสร้างรวม 5,111,892 ตารางเมตร

สำหรับสิ่งก่อสร้างที่ไม่ใช่อาคารโรงเรือน และมีหน่วยวัดเป็นความยาว มีผู้ได้รับอนุญาต ให้ก่อสร้างสูงสุดในเดือนมีนาคม โดยเป็นจำนวน ผู้ได้รับอนุญาต 1,770 ราย สำหรับจำนวนสิ่งก่อสร้าง

และพื้นที่สิ่งก่อสร้างที่ได้รับอนุญาตสูงสุดในเดือน กุมภาพันธ์ โดยเป็นจำนวนสิ่งก่อสร้าง 3,482 หลัง และความยาวสิ่งก่อสร้างที่ได้รับอนุญาตรวม 321,956 เมตร

สำหรับสิ่งก่อสร้างที่ไม่ใช่อาคารโรงเรือน และมีหน่วยวัดเป็นพื้นที่ มีผู้ได้รับอนุญาต ให้ก่อสร้าง จำนวนสิ่งก่อสร้าง และพื้นที่สิ่งก่อสร้าง ที่ได้รับอนุญาตสูงสุดในเดือนมีนาคม โดยเป็น จำนวนผู้ได้รับอนุญาต 345 ราย จำนวนสิ่งก่อสร้าง 382 หลัง และพื้นที่สิ่งก่อสร้างรวม 252,589 ตารางเมตร (ตาราง 3.5)

**ตาราง 3.5** จำนวนผู้ได้รับอนุญาตให้ก่อสร้าง จำนวนสิ่งก่อสร้าง และพื้นที่หรือความยาวของสิ่งก่อสร้าง ที่ได้รับอนุญาตให้ก่อสร้างฯ ในไตรมาสที่ 1 ปี 2566 จำแนกตามประเภทของสิ่งก่อสร้าง เป็นรายเดือน

ประเภทของสิ่งก่อสร้าง	ไตรมาส 1 ปี 2566	เดือน มกราคม	เดือน กุมภาพันธ์	เดือน มีนาคม
<b>อาคารโรงเรือน</b>				
จำนวนผู้ได้รับอนุญาต (ราย)	56,622	17,487	19,057	20,078
จำนวนสิ่งก่อสร้าง (หลัง)	80,055	24,846	27,313	27,896
พื้นที่ (ตารางเมตร)	14,404,400	4,391,110	5,111,892	4,901,398
<b>ไม่ใช่อาคารโรงเรือน</b>				
<b>สิ่งก่อสร้างที่มีหน่วยวัดเป็นความยาว เช่น ท่อ/ทางระบายน้ำ ถนน/ทางรถไฟ รั้ว/กำแพง สะพาน เขื่อน/คันดิน ฯลฯ</b>				
จำนวนผู้ได้รับอนุญาต (ราย)	4,721	1,408	1,543	1,770
จำนวนสิ่งก่อสร้าง (แห่ง)	8,316	2,776	3,482	2,058
ความยาว (เมตร)	725,511	217,809	321,956	185,746
<b>สิ่งก่อสร้างที่มีหน่วยวัดเป็นพื้นที่ เช่น ลานจอดรถ สนามกีฬา บิมน้ำมัน/บิมน้ำ/บิมน้ำแข็ง/บิมน้ำแข็ง ป้ายโฆษณา สระว่ายน้ำ ฯลฯ</b>				
จำนวนผู้ได้รับอนุญาต (ราย)	922	276	301	345
จำนวนสิ่งก่อสร้าง (แห่ง)	1,057	309	366	382
พื้นที่ (ตารางเมตร)	673,907	239,815	181,503	252,589



## ตารางสถิติ









ตาราง 1 เปรียบเทียบจำนวนผู้ได้รับอนุญาตให้ก่อสร้าง จำนวนสิ่งก่อสร้าง พื้นที่และความยาวของสิ่งก่อสร้าง

รายการ	ไตรมาสที่ 1 ปี 2566	การเปลี่ยนแปลง		ทั่วประเทศ
		ไตรมาสที่ 4 ปี 2565	ไตรมาสที่ 1 ปี 2565	
<b>สิ่งก่อสร้างประเภทอาคารโรงเรียน</b>				
<b>ก่อสร้างใหม่</b>				
จำนวนผู้ได้รับอนุญาต (ราย)	55,823	6,971		-474
จำนวนอาคาร (หลัง)	79,058	5,892		4,061
พื้นที่ (ตารางเมตร)	13,788,692	106,573		-545,630
<b>ต่อเติมหรือดัดแปลง</b>				
จำนวนผู้ได้รับอนุญาต (ราย)	799	-37		23
จำนวนอาคาร (หลัง)	997	-479		162
พื้นที่ (ตารางเมตร)	615,708	-253,756		227,044
<b>สิ่งก่อสร้างที่ไม่ใช่อาคารโรงเรียน</b>				
<b>ก่อสร้างใหม่</b>				
<b>สิ่งก่อสร้างที่หน่วยวัดเป็นความยาว</b>				
จำนวนผู้ได้รับอนุญาต (ราย)	4,682	149		-63
จำนวนสิ่งก่อสร้าง (แห่ง)	8,277	1,022		1,226
ความยาว (เมตร)	719,230	94,990		102,352
<b>สิ่งก่อสร้างที่หน่วยวัดเป็นพื้นที่</b>				
จำนวนผู้ได้รับอนุญาต (ราย)	894	-59		61
จำนวนสิ่งก่อสร้าง (แห่ง)	1,026	-496		-97
พื้นที่ (ตารางเมตร)	657,676	126,241		10,861
<b>ต่อเติมหรือดัดแปลง</b>				
<b>สิ่งก่อสร้างที่หน่วยวัดเป็นความยาว</b>				
จำนวนผู้ได้รับอนุญาต (ราย)	39	-2		-4
จำนวนสิ่งก่อสร้าง (แห่ง)	39	-3		-7
ความยาว (เมตร)	6,281	787		3,765
<b>สิ่งก่อสร้างที่หน่วยวัดเป็นพื้นที่</b>				
จำนวนผู้ได้รับอนุญาต (ราย)	28	-13		14
จำนวนสิ่งก่อสร้าง (แห่ง)	31	-46		16
พื้นที่ (ตารางเมตร)	16,231	-40,016		13,417

ตาราง 1 เปรียบเทียบจำนวนผู้ได้รับอนุญาตให้ก่อสร้าง จำนวนสิ่งก่อสร้าง พื้นที่และความยาวของสิ่งก่อสร้าง

รายการ	ไตรมาสที่ 1 ปี 2566	กรุงเทพมหานคร และปริมณฑล	
		การเปลี่ยนแปลง	
		ไตรมาสที่ 4 ปี 2565	ไตรมาสที่ 1 ปี 2565
<b>สิ่งก่อสร้างประเภทอาคารโรงเรียน</b>			
<b>ก่อสร้างใหม่</b>			
จำนวนผู้ได้รับอนุญาต (ราย)	8,655	1,108	554
จำนวนอาคาร (หลัง)	21,579	1,884	3,390
พื้นที่ (ตารางเมตร)	4,564,408	32,135	455,981
<b>ต่อเติมหรือดัดแปลง</b>			
จำนวนผู้ได้รับอนุญาต (ราย)	274	-17	-9
จำนวนอาคาร (หลัง)	396	-401	84
พื้นที่ (ตารางเมตร)	267,913	-262,012	71,119
<b>สิ่งก่อสร้างที่ไม่ใช่อาคารโรงเรียน</b>			
<b>ก่อสร้างใหม่</b>			
<b>สิ่งก่อสร้างที่หน่วยวัดเป็นความยาว</b>			
จำนวนผู้ได้รับอนุญาต (ราย)	2,950	230	133
จำนวนสิ่งก่อสร้าง (แห่ง)	6,314	1,233	1,806
ความยาว (เมตร)	502,843	123,732	102,371
<b>สิ่งก่อสร้างที่หน่วยวัดเป็นพื้นที่</b>			
จำนวนผู้ได้รับอนุญาต (ราย)	302	-2	38
จำนวนสิ่งก่อสร้าง (แห่ง)	332	-361	-131
พื้นที่ (ตารางเมตร)	239,766	-36,471	68,599
<b>ต่อเติมหรือดัดแปลง</b>			
<b>สิ่งก่อสร้างที่หน่วยวัดเป็นความยาว</b>			
จำนวนผู้ได้รับอนุญาต (ราย)	31	3	-1
จำนวนสิ่งก่อสร้าง (แห่ง)	31	2	-1
ความยาว (เมตร)	1,996	-1,327	587
<b>สิ่งก่อสร้างที่หน่วยวัดเป็นพื้นที่</b>			
จำนวนผู้ได้รับอนุญาต (ราย)	11	-9	7
จำนวนสิ่งก่อสร้าง (แห่ง)	12	-38	8
พื้นที่ (ตารางเมตร)	11,843	-17,082	11,343

ตาราง 1 เปรียบเทียบจำนวนผู้ได้รับอนุญาตให้ก่อสร้าง จำนวนสิ่งก่อสร้าง พื้นที่และความยาวของสิ่งก่อสร้าง

รายการ	ไตรมาสที่ 1 ปี 2566	การเปลี่ยนแปลง	
		ภาคกลาง	
		ไตรมาสที่ 4 ปี 2565	ไตรมาสที่ 1 ปี 2565
<b>สิ่งก่อสร้างประเภทอาคารโรงเรียน</b>			
<b>ก่อสร้างใหม่</b>			
จำนวนผู้ได้รับอนุญาต (ราย)	14,322	1,228	626
จำนวนอาคาร (หลัง)	19,666	-782	1,713
พื้นที่ (ตารางเมตร)	3,587,067	-421,407	-878,051
<b>ต่อเติมหรือดัดแปลง</b>			
จำนวนผู้ได้รับอนุญาต (ราย)	155	-35	-2
จำนวนอาคาร (หลัง)	185	-77	20
พื้นที่ (ตารางเมตร)	229,641	72,296	140,329
<b>สิ่งก่อสร้างที่ไม่ใช่อาคารโรงเรียน</b>			
<b>ก่อสร้างใหม่</b>			
<b>สิ่งก่อสร้างที่หน่วยวัดเป็นความยาว</b>			
จำนวนผู้ได้รับอนุญาต (ราย)	617	-136	55
จำนวนสิ่งก่อสร้าง (แห่ง)	694	-315	15
ความยาว (เมตร)	99,745	-38,626	11,163
<b>สิ่งก่อสร้างที่หน่วยวัดเป็นพื้นที่</b>			
จำนวนผู้ได้รับอนุญาต (ราย)	251	-27	58
จำนวนสิ่งก่อสร้าง (แห่ง)	292	-114	53
พื้นที่ (ตารางเมตร)	227,154	103,667	-110,696
<b>ต่อเติมหรือดัดแปลง</b>			
<b>สิ่งก่อสร้างที่หน่วยวัดเป็นความยาว</b>			
จำนวนผู้ได้รับอนุญาต (ราย)	6	-	-4
จำนวนสิ่งก่อสร้าง (แห่ง)	6	-	-7
ความยาว (เมตร)	4,109	2,719	3,031
<b>สิ่งก่อสร้างที่หน่วยวัดเป็นพื้นที่</b>			
จำนวนผู้ได้รับอนุญาต (ราย)	8	-2	4
จำนวนสิ่งก่อสร้าง (แห่ง)	10	-4	6
พื้นที่ (ตารางเมตร)	2,975	-14,040	2,842

ตาราง 1 เปรียบเทียบจำนวนผู้ได้รับอนุญาตให้ก่อสร้าง จำนวนสิ่งก่อสร้าง พื้นที่และความยาวของสิ่งก่อสร้าง

รายการ	ไตรมาสที่ 1 ปี 2566	การเปลี่ยนแปลง		ภาคเหนือ
		ไตรมาสที่ 4 ปี 2565	ไตรมาสที่ 1 ปี 2565	
<b>สิ่งก่อสร้างประเภทอาคารโรงเรียน</b>				
<b>ก่อสร้างใหม่</b>				
จำนวนผู้ได้รับอนุญาต (ราย)	10,060	886		-1,618
จำนวนอาคาร (หลัง)	10,898	731		-1,445
พื้นที่ (ตารางเมตร)	1,616,864	-142,335		-343,032
<b>ต่อเติมหรือดัดแปลง</b>				
จำนวนผู้ได้รับอนุญาต (ราย)	186	18		38
จำนวนอาคาร (หลัง)	197	25		44
พื้นที่ (ตารางเมตร)	51,763	-24,609		21,534
<b>สิ่งก่อสร้างที่ไม่ใช่อาคารโรงเรียน</b>				
<b>ก่อสร้างใหม่</b>				
<b>สิ่งก่อสร้างที่หน่วยวัดเป็นความยาว</b>				
จำนวนผู้ได้รับอนุญาต (ราย)	481	39		16
จำนวนสิ่งก่อสร้าง (แห่ง)	546	50		79
ความยาว (เมตร)	42,899	6,360		-7,668
<b>สิ่งก่อสร้างที่หน่วยวัดเป็นพื้นที่</b>				
จำนวนผู้ได้รับอนุญาต (ราย)	114	-51		-47
จำนวนสิ่งก่อสร้าง (แห่ง)	124	-51		-37
พื้นที่ (ตารางเมตร)	81,245	8,299		62,146
<b>ต่อเติมหรือดัดแปลง</b>				
<b>สิ่งก่อสร้างที่หน่วยวัดเป็นความยาว</b>				
จำนวนผู้ได้รับอนุญาต (ราย)	1	1		-
จำนวนสิ่งก่อสร้าง (แห่ง)	1	1		-
ความยาว (เมตร)	110	-		81
<b>สิ่งก่อสร้างที่หน่วยวัดเป็นพื้นที่</b>				
จำนวนผู้ได้รับอนุญาต (ราย)	3	-		-
จำนวนสิ่งก่อสร้าง (แห่ง)	3	-		-1
พื้นที่ (ตารางเมตร)	478	-1,202		-1,559



ตาราง 1 เปรียบเทียบจำนวนผู้ได้รับอนุญาตให้ก่อสร้าง จำนวนสิ่งก่อสร้าง พื้นที่และความยาวของสิ่งก่อสร้าง

รายการ	ไตรมาสที่ 1 ปี 2566	ภาคตะวันออกเฉียงเหนือ	
		การเปลี่ยนแปลง	
		ไตรมาสที่ 4 ปี 2565	ไตรมาสที่ 1 ปี 2565
<b>สิ่งก่อสร้างประเภทอาคารโรงเรียน</b>			
<b>ก่อสร้างใหม่</b>			
จำนวนผู้ได้รับอนุญาต (ราย)	13,608	2,820	-748
จำนวนอาคาร (หลัง)	14,307	2,453	-964
พื้นที่ (ตารางเมตร)	1,985,112	246,851	-49,476
<b>ต่อเติมหรือดัดแปลง</b>			
จำนวนผู้ได้รับอนุญาต (ราย)	118	9	-32
จำนวนอาคาร (หลัง)	120	5	-41
พื้นที่ (ตารางเมตร)	23,273	-22,758	-32,218
<b>สิ่งก่อสร้างที่ไม่ใช่อาคารโรงเรียน</b>			
<b>ก่อสร้างใหม่</b>			
<b>สิ่งก่อสร้างที่หน่วยวัดเป็นความยาว</b>			
จำนวนผู้ได้รับอนุญาต (ราย)	515	-5	-293
จำนวนสิ่งก่อสร้าง (แห่ง)	540	-29	-751
ความยาว (เมตร)	32,679	-8,999	-26,306
<b>สิ่งก่อสร้างที่หน่วยวัดเป็นพื้นที่</b>			
จำนวนผู้ได้รับอนุญาต (ราย)	94	11	-13
จำนวนสิ่งก่อสร้าง (แห่ง)	103	-	-4
พื้นที่ (ตารางเมตร)	34,802	5,562	-13,950
<b>ต่อเติมหรือดัดแปลง</b>			
<b>สิ่งก่อสร้างที่หน่วยวัดเป็นความยาว</b>			
จำนวนผู้ได้รับอนุญาต (ราย)	-	-5	-
จำนวนสิ่งก่อสร้าง (แห่ง)	-	-5	-
ความยาว (เมตร)	-	-	-
<b>สิ่งก่อสร้างที่หน่วยวัดเป็นพื้นที่</b>			
จำนวนผู้ได้รับอนุญาต (ราย)	3	1	-
จำนวนสิ่งก่อสร้าง (แห่ง)	3	1	-
พื้นที่ (ตารางเมตร)	113	-287	-

ตาราง 1 เปรียบเทียบจำนวนผู้ได้รับอนุญาตให้ก่อสร้าง จำนวนสิ่งก่อสร้าง พื้นที่และความยาวของสิ่งก่อสร้าง

รายการ	ไตรมาสที่ 1 ปี 2566	การเปลี่ยนแปลง		ภาคใต้
		ไตรมาสที่ 4 ปี 2565	ไตรมาสที่ 1 ปี 2565	
<b>สิ่งก่อสร้างประเภทอาคารโรงเรียน</b>				
<b>ก่อสร้างใหม่</b>				
จำนวนผู้ได้รับอนุญาต (ราย)	9,178	929		712
จำนวนอาคาร (หลัง)	12,608	1,606		1,367
พื้นที่ (ตารางเมตร)	2,035,241	391,329		268,948
<b>ต่อเติมหรือดัดแปลง</b>				
จำนวนผู้ได้รับอนุญาต (ราย)	66	-12		28
จำนวนอาคาร (หลัง)	99	-31		55
พื้นที่ (ตารางเมตร)	43,118	-16,673		26,280
<b>สิ่งก่อสร้างที่ไม่ใช่อาคารโรงเรียน</b>				
<b>ก่อสร้างใหม่</b>				
<b>สิ่งก่อสร้างที่หน่วยวัดเป็นความยาว</b>				
จำนวนผู้ได้รับอนุญาต (ราย)	119	21		26
จำนวนสิ่งก่อสร้าง (แห่ง)	183	83		77
ความยาว (เมตร)	41,064	12,523		22,792
<b>สิ่งก่อสร้างที่หน่วยวัดเป็นพื้นที่</b>				
จำนวนผู้ได้รับอนุญาต (ราย)	133	10		25
จำนวนสิ่งก่อสร้าง (แห่ง)	175	30		22
พื้นที่ (ตารางเมตร)	74,709	45,184		4,762
<b>ต่อเติมหรือดัดแปลง</b>				
<b>สิ่งก่อสร้างที่หน่วยวัดเป็นความยาว</b>				
จำนวนผู้ได้รับอนุญาต (ราย)	1	-1		1
จำนวนสิ่งก่อสร้าง (แห่ง)	1	-1		1
ความยาว (เมตร)	66	-45		-
<b>สิ่งก่อสร้างที่หน่วยวัดเป็นพื้นที่</b>				
จำนวนผู้ได้รับอนุญาต (ราย)	3	-3		-
จำนวนสิ่งก่อสร้าง (แห่ง)	3	-5		-
พื้นที่ (ตารางเมตร)	822	-7,405		678

ตาราง 2 จำนวนผู้ได้รับอนุญาตให้ก่อสร้าง จำนวนสิ่งก่อสร้าง พื้นที่และความยาวของสิ่งก่อสร้าง เดือน มกราคม พ.ศ. 2566

รายการ	ทั่วประเทศ	กรุงเทพฯ และปริมณฑล	กลาง	เหนือ	ตะวันออก เฉียงเหนือ	ใต้
<b>สิ่งก่อสร้างประเภทอาคารโรงเรียน</b>						
<b>ก่อสร้างใหม่</b>						
จำนวนผู้ได้รับอนุญาต (ราย)	17,272	2,496	4,354	3,150	4,414	2,858
จำนวนอาคาร (หลัง)	24,523	6,324	6,384	3,386	4,674	3,755
พื้นที่ (ตารางเมตร)	4,256,406	1,314,586	1,125,696	522,632	679,103	614,389
<b>ต่อเติมหรือดัดแปลง</b>						
จำนวนผู้ได้รับอนุญาต (ราย)	215	65	50	62	22	16
จำนวนอาคาร (หลัง)	323	160	55	68	22	18
พื้นที่ (ตารางเมตร)	134,704	34,410	66,660	20,378	4,535	8,721
<b>สิ่งก่อสร้างที่ไม่ใช่อาคารโรงเรียน</b>						
<b>ก่อสร้างใหม่</b>						
<b>สิ่งก่อสร้างที่หน่วยวัดเป็นความยาว</b>						
จำนวนผู้ได้รับอนุญาต (ราย)	1,404	810	198	181	172	43
จำนวนสิ่งก่อสร้าง (แห่ง)	2,772	2,085	220	199	177	91
ความยาว (เมตร)	217,665	158,245	27,236	16,129	9,795	6,260
<b>สิ่งก่อสร้างที่หน่วยวัดเป็นพื้นที่</b>						
จำนวนผู้ได้รับอนุญาต (ราย)	269	83	72	39	32	43
จำนวนสิ่งก่อสร้าง (แห่ง)	302	94	90	39	32	47
พื้นที่ (ตารางเมตร)	239,272	111,575	61,571	25,309	15,299	25,518
<b>ต่อเติมหรือดัดแปลง</b>						
<b>สิ่งก่อสร้างที่หน่วยวัดเป็นความยาว</b>						
จำนวนผู้ได้รับอนุญาต (ราย)	4	2	2	-	-	-
จำนวนสิ่งก่อสร้าง (แห่ง)	4	2	2	-	-	-
ความยาว (เมตร)	144	70	74	-	-	-
<b>สิ่งก่อสร้างที่หน่วยวัดเป็นพื้นที่</b>						
จำนวนผู้ได้รับอนุญาต (ราย)	7	1	4	1	-	1
จำนวนสิ่งก่อสร้าง (แห่ง)	7	1	4	1	-	1
พื้นที่ (ตารางเมตร)	543	84	338	96	-	25

ตาราง 3 จำนวนผู้ได้รับอนุญาตให้ก่อสร้าง จำนวนสิ่งก่อสร้าง พื้นที่และความยาวของสิ่งก่อสร้าง เดือน กุมภาพันธ์ พ.ศ. 2566

รายการ	ทั่วประเทศ	กรุงเทพฯ และปริมณฑล	กลาง	เหนือ	ตะวันออก เฉียงเหนือ	ใต้
<b>สิ่งก่อสร้างประเภทอาคารโรงเรียน</b>						
<b>ก่อสร้างใหม่</b>						
จำนวนผู้ได้รับอนุญาต (ราย)	18,798	3,020	4,889	3,300	4,633	2,956
จำนวนอาคาร (หลัง)	27,022	8,347	6,488	3,525	4,814	3,848
พื้นที่ (ตารางเมตร)	4,852,646	1,832,226	1,143,684	523,145	652,556	701,035
<b>ต่อเติมหรือดัดแปลง</b>						
จำนวนผู้ได้รับอนุญาต (ราย)	259	98	48	45	44	24
จำนวนอาคาร (หลัง)	291	109	64	45	44	29
พื้นที่ (ตารางเมตร)	259,246	123,194	103,985	13,661	6,912	11,494
<b>สิ่งก่อสร้างที่ไม่ใช่อาคารโรงเรียน</b>						
<b>ก่อสร้างใหม่</b>						
<b>สิ่งก่อสร้างที่หน่วยวัดเป็นความยาว</b>						
จำนวนผู้ได้รับอนุญาต (ราย)	1,526	1,048	189	137	116	36
จำนวนสิ่งก่อสร้าง (แห่ง)	3,465	2,922	224	150	122	47
ความยาว (เมตร)	320,112	239,101	35,154	11,175	8,570	26,112
<b>สิ่งก่อสร้างที่หน่วยวัดเป็นพื้นที่</b>						
จำนวนผู้ได้รับอนุญาต (ราย)	291	118	82	33	19	39
จำนวนสิ่งก่อสร้าง (แห่ง)	353	132	91	37	27	66
พื้นที่ (ตารางเมตร)	178,175	62,087	80,497	12,497	5,907	17,187
<b>ต่อเติมหรือดัดแปลง</b>						
<b>สิ่งก่อสร้างที่หน่วยวัดเป็นความยาว</b>						
จำนวนผู้ได้รับอนุญาต (ราย)	17	14	1	1	-	1
จำนวนสิ่งก่อสร้าง (แห่ง)	17	14	1	1	-	1
ความยาว (เมตร)	1,844	668	1,000	110	-	66
<b>สิ่งก่อสร้างที่หน่วยวัดเป็นพื้นที่</b>						
จำนวนผู้ได้รับอนุญาต (ราย)	10	6	1	-	3	-
จำนวนสิ่งก่อสร้าง (แห่ง)	13	7	3	-	3	-
พื้นที่ (ตารางเมตร)	3,328	2,624	591	-	113	-

ตาราง 4 จำนวนผู้ได้รับอนุญาตให้ก่อสร้าง จำนวนสิ่งก่อสร้าง พื้นที่และความยาวของสิ่งก่อสร้าง เดือน มีนาคม พ.ศ. 2566

รายการ	ทั่วประเทศ	กรุงเทพฯ และปริมณฑล	กลาง	เหนือ	ตะวันออก เฉียงเหนือ	ใต้
<b>สิ่งก่อสร้างประเภทอาคารโรงเรียน</b>						
<b>ก่อสร้างใหม่</b>						
จำนวนผู้ได้รับอนุญาต (ราย)	19,753	3,139	5,079	3,610	4,561	3,364
จำนวนอาคาร (หลัง)	27,513	6,908	6,794	3,987	4,819	5,005
พื้นที่ (ตารางเมตร)	4,679,640	1,417,596	1,317,687	571,087	653,453	719,817
<b>ต่อเติมหรือดัดแปลง</b>						
จำนวนผู้ได้รับอนุญาต (ราย)	325	111	57	79	52	26
จำนวนอาคาร (หลัง)	383	127	66	84	54	52
พื้นที่ (ตารางเมตร)	221,758	110,309	58,996	17,724	11,826	22,903
<b>สิ่งก่อสร้างที่ไม่ใช่อาคารโรงเรียน</b>						
<b>ก่อสร้างใหม่</b>						
<b>สิ่งก่อสร้างที่หน่วยวัดเป็นความยาว</b>						
จำนวนผู้ได้รับอนุญาต (ราย)	1,752	1,092	230	163	227	40
จำนวนสิ่งก่อสร้าง (แห่ง)	2,040	1,307	250	197	241	45
ความยาว (เมตร)	181,453	105,497	37,355	15,595	14,314	8,692
<b>สิ่งก่อสร้างที่หน่วยวัดเป็นพื้นที่</b>						
จำนวนผู้ได้รับอนุญาต (ราย)	334	101	97	42	43	51
จำนวนสิ่งก่อสร้าง (แห่ง)	371	106	111	48	44	62
พื้นที่ (ตารางเมตร)	240,229	66,104	85,086	43,439	13,596	32,004
<b>ต่อเติมหรือดัดแปลง</b>						
<b>สิ่งก่อสร้างที่หน่วยวัดเป็นความยาว</b>						
จำนวนผู้ได้รับอนุญาต (ราย)	18	15	3	-	-	-
จำนวนสิ่งก่อสร้าง (แห่ง)	18	15	3	-	-	-
ความยาว (เมตร)	4,293	1,258	3,035	-	-	-
<b>สิ่งก่อสร้างที่หน่วยวัดเป็นพื้นที่</b>						
จำนวนผู้ได้รับอนุญาต (ราย)	11	4	3	2	-	2
จำนวนสิ่งก่อสร้าง (แห่ง)	11	4	3	2	-	2
พื้นที่ (ตารางเมตร)	12,360	9,135	2,046	382	-	797

ตาราง 5 จำนวนผู้ได้รับอนุญาตให้ก่อสร้าง จำแนกตามชนิดของสิ่งก่อสร้าง ไตรมาสที่ 1 ปี 2566

รายการ	ทั่วประเทศ	กรุงเทพฯ และปริมณฑล	กลาง	เหนือ	หน่วย : ราย	
					ตะวันออก เฉียงเหนือ	ใต้
<b>สิ่งก่อสร้างประเภทอาคารโรงเรียน</b>						
<b>ก่อสร้างใหม่</b>						
เพื่ออยู่อาศัย	51,805	7,179	13,244	9,588	13,185	8,609
เพื่อการพาณิชย์และสำนักงาน	2,108	849	540	220	240	259
เพื่อการอุตสาหกรรมและโรงงาน	560	258	163	47	41	51
เพื่อการศึกษาและสาธารณสุข	64	8	7	12	12	25
โรงแรม	129	5	42	26	11	45
อื่น ๆ	1,157	356	326	167	119	189
<b>ต่อเติมดัดแปลง</b>						
เพื่ออยู่อาศัย	515	174	74	137	95	35
เพื่อการพาณิชย์และสำนักงาน	83	24	20	16	11	12
เพื่อการอุตสาหกรรมและโรงงาน	66	37	22	3	-	4
เพื่อการศึกษาและสาธารณสุข	20	1	7	2	4	6
โรงแรม	28	2	7	11	1	7
อื่น ๆ	87	36	25	17	7	2
<b>สิ่งก่อสร้างที่ไม่ใช่อาคารโรงเรียน</b>						
<b>ก่อสร้างใหม่</b>						
<b>สิ่งก่อสร้างที่มีหน่วยวัดเป็นความยาว</b>						
ท่อ/ทางระบายน้ำ	3,701	2,654	416	178	386	67
ถนน/ทางรถไฟ	107	46	14	26	10	11
รั้ว/กำแพง	757	169	166	267	117	38
สะพาน	53	40	8	5	-	-
เขื่อน/คันดิน	59	40	12	3	2	2
อื่น ๆ	5	1	1	2	-	1
<b>สิ่งก่อสร้างที่มีหน่วยวัดเป็นพื้นที่</b>						
ลานจอดรถ	316	140	55	55	34	32
สนามกีฬา	15	4	5	-	1	5
บิมน้ำมัน/บิมน้ำ/บิมน้ำแข็ง/บิมน้ำแข็ง	44	2	11	9	11	11
ป้ายโฆษณา	168	71	36	23	25	13
เสาธงสัญญาณ	61	11	20	5	14	11
สระว่ายน้ำ	183	28	90	6	8	51
ท่าเรือ	3	-	2	-	-	1
อื่น ๆ	104	46	32	16	1	9
<b>ต่อเติมดัดแปลง</b>						
<b>สิ่งก่อสร้างที่มีหน่วยวัดเป็นความยาว</b>						
ท่อ/ทางระบายน้ำ	32	29	2	1	-	-
ถนน/ทางรถไฟ	2	-	2	-	-	-
รั้ว/กำแพง	4	2	2	-	-	-
สะพาน	-	-	-	-	-	-
เขื่อน/คันดิน	1	-	-	-	-	1
อื่น ๆ	-	-	-	-	-	-
<b>สิ่งก่อสร้างที่มีหน่วยวัดเป็นพื้นที่</b>						
ลานจอดรถ	10	5	2	1	-	2
สนามกีฬา	1	-	1	-	-	-
บิมน้ำมัน/บิมน้ำ/บิมน้ำแข็ง/บิมน้ำแข็ง	4	-	2	2	-	-
ป้ายโฆษณา	6	3	-	-	3	-
เสาธงสัญญาณ	-	-	-	-	-	-
สระว่ายน้ำ	2	-	1	-	-	1
ท่าเรือ	-	-	-	-	-	-
อื่น ๆ	5	3	2	-	-	-

ตาราง 6 จำนวนสิ่งก่อสร้างที่ได้รับอนุญาตให้ก่อสร้าง จำแนกตามชนิดของสิ่งก่อสร้าง ไตรมาสที่ 1 ปี 2566

รายการ	ทั่วประเทศ	กรุงเทพฯ และปริมณฑล	กลาง	เหนือ	ตะวันออก เฉียงเหนือ	ใต้
<b>สิ่งก่อสร้างประเภทอาคารโรงเรียน</b>						
						หน่วย : หลัง
<b>ก่อสร้างใหม่</b>						
เพื่ออยู่อาศัย	73,003	18,898	18,218	10,299	13,801	11,787
เพื่อการพาณิชย์และสำนักงาน	2,749	1,190	695	242	294	328
เพื่อการอุตสาหกรรมและโรงงาน	675	286	206	64	52	67
เพื่อการศึกษาและสาธารณสุข	77	8	8	15	15	31
โรงแรม	389	21	142	57	16	153
อื่น ๆ	2,165	1,176	397	221	129	242
<b>ต่อเติมดัดแปลง</b>						
เพื่ออยู่อาศัย	626	271	78	140	97	40
เพื่อการพาณิชย์และสำนักงาน	105	27	32	23	11	12
เพื่อการอุตสาหกรรมและโรงงาน	77	44	26	3	-	4
เพื่อการศึกษาและสาธารณสุข	23	3	8	2	4	6
โรงแรม	53	2	7	11	1	32
อื่น ๆ	113	49	34	18	7	5
<b>สิ่งก่อสร้างที่ไม่ใช่อาคารโรงเรียน</b>						
						หน่วย : แห่ง
<b>ก่อสร้างใหม่</b>						
<b>สิ่งก่อสร้างที่มีหน่วยวัดเป็นความยาว</b>						
ท่อ/ทางระบายน้ำ	6,471	5,260	473	204	409	125
ถนน/ทางรถไฟ	122	46	24	31	10	11
รั้ว/กำแพง	1,556	920	176	301	119	40
สะพาน	57	44	8	5	-	-
เขื่อน/คันดิน	65	43	12	3	2	5
อื่น ๆ	6	1	1	2	-	2
<b>สิ่งก่อสร้างที่มีหน่วยวัดเป็นพื้นที่</b>						
ลานจอดรถ	347	140	72	61	42	32
สนามกีฬา	15	4	5	-	1	5
บิมน้ำมัน/บิมน้ำ/บิมน้ำแข็ง/บิมน้ำแข็ง	61	2	17	9	11	22
ป้ายโฆษณา	181	73	42	25	26	15
เสาธงสัญญาณ	63	11	22	5	14	11
สระว่ายน้ำ	208	29	92	7	8	72
ท่าเรือ	3	-	2	-	-	1
อื่น ๆ	148	73	40	17	1	17
<b>ต่อเติมดัดแปลง</b>						
<b>สิ่งก่อสร้างที่มีหน่วยวัดเป็นความยาว</b>						
ท่อ/ทางระบายน้ำ	32	29	2	1	-	-
ถนน/ทางรถไฟ	2	-	2	-	-	-
รั้ว/กำแพง	4	2	2	-	-	-
สะพาน	-	-	-	-	-	-
เขื่อน/คันดิน	1	-	-	-	-	1
อื่น ๆ	-	-	-	-	-	-
<b>สิ่งก่อสร้างที่มีหน่วยวัดเป็นพื้นที่</b>						
ลานจอดรถ	10	5	2	1	-	2
สนามกีฬา	1	-	1	-	-	-
บิมน้ำมัน/บิมน้ำ/บิมน้ำแข็ง/บิมน้ำแข็ง	4	-	2	2	-	-
ป้ายโฆษณา	7	4	-	-	3	-
เสาธงสัญญาณ	-	-	-	-	-	-
สระว่ายน้ำ	2	-	1	-	-	1
ท่าเรือ	-	-	-	-	-	-
อื่น ๆ	7	3	4	-	-	-

ตาราง 7 พื้นที่และความยาวของสิ่งก่อสร้างที่ได้รับอนุญาต จำแนกตามชนิดของสิ่งก่อสร้าง ไตรมาสที่ 1 ปี 2566

รายการ	ทั่วประเทศ	กรุงเทพฯ และปริมณฑล	กลาง	เหนือ	ตะวันออก เฉียงเหนือ	ใต้
<b>สิ่งก่อสร้างประเภทอาคารโรงเรียน</b>						
						หน่วย : ตารางเมตร
<b>ก่อสร้างใหม่</b>						
เพื่ออยู่อาศัย	10,108,234	3,323,030	2,355,427	1,323,831	1,639,755	1,466,191
เพื่อการพาณิชย์และสำนักงาน	1,124,028	449,128	317,325	107,735	104,292	145,548
เพื่อการอุตสาหกรรมและโรงงาน	1,075,584	421,861	486,124	39,119	71,467	57,013
เพื่อการศึกษาและสาธารณสุข	108,284	24,895	11,143	15,330	23,484	33,432
โรงแรม	162,230	6,082	47,838	20,611	5,047	82,652
อื่น ๆ	1,210,332	339,412	369,210	110,238	141,067	250,405
<b>ต่อเติมดัดแปลง</b>						
เพื่ออยู่อาศัย	103,174	53,968	10,880	17,421	15,400	5,505
เพื่อการพาณิชย์และสำนักงาน	121,860	55,197	41,094	11,031	4,085	10,453
เพื่อการอุตสาหกรรมและโรงงาน	131,136	66,315	54,531	2,517	-	7,773
เพื่อการศึกษาและสาธารณสุข	58,961	1,993	51,894	365	897	3,812
โรงแรม	34,997	7,978	8,326	7,407	246	11,040
อื่น ๆ	165,580	82,462	62,916	13,022	2,645	4,535
<b>สิ่งก่อสร้างที่ไม่ใช่อาคารโรงเรียน</b>						
<b>ก่อสร้างใหม่</b>						
						หน่วย : เมตร
สิ่งก่อสร้างที่มีหน่วยวัดเป็นความยาว						
ท่อ/ทางระบายน้ำ	386,969	310,287	40,337	11,037	20,071	5,237
ถนน/ทางรถไฟ	175,019	138,901	5,803	11,281	3,154	15,880
รั้ว/กำแพง	125,091	38,074	51,812	19,485	9,066	6,654
สะพาน	11,710	10,510	408	792	-	-
เขื่อน/คันดิน	7,063	5,027	1,319	134	388	195
อื่น ๆ	13,378	44	66	170	-	13,098
						หน่วย : ตารางเมตร
สิ่งก่อสร้างที่มีหน่วยวัดเป็นพื้นที่						
ลานจอดรถ	208,832	70,743	86,086	12,697	15,039	24,267
สนามกีฬา	20,274	6,727	5,786	-	1,947	5,814
บิมน้ำมัน/บิมน้ำ/บิมน้ำแข็ง/บิมน้ำแข็ง	54,918	8,635	19,193	5,766	8,076	13,248
ป้ายโฆษณา	13,153	4,993	4,556	1,244	1,471	889
เสาธงสัญญาณ	3,683	474	1,025	492	971	721
สระว่ายน้ำ	28,050	7,708	6,745	2,272	845	10,480
ท่าเรือ	7,981	-	382	-	-	7,599
อื่น ๆ	320,785	140,486	103,381	58,774	6,453	11,691
<b>ต่อเติมดัดแปลง</b>						
						หน่วย : เมตร
สิ่งก่อสร้างที่มีหน่วยวัดเป็นความยาว						
ท่อ/ทางระบายน้ำ	1,516	1,342	64	110	-	-
ถนน/ทางรถไฟ	1,030	-	1,030	-	-	-
รั้ว/กำแพง	3,669	654	3,015	-	-	-
สะพาน	-	-	-	-	-	-
เขื่อน/คันดิน	66	-	-	-	-	66
อื่น ๆ	-	-	-	-	-	-
						หน่วย : ตารางเมตร
สิ่งก่อสร้างที่มีหน่วยวัดเป็นพื้นที่						
ลานจอดรถ	4,516	3,780	20	284	-	432
สนามกีฬา	44	-	44	-	-	-
บิมน้ำมัน/บิมน้ำ/บิมน้ำแข็ง/บิมน้ำแข็ง	512	-	318	194	-	-
ป้ายโฆษณา	941	828	-	-	113	-
เสาธงสัญญาณ	-	-	-	-	-	-
สระว่ายน้ำ	448	-	58	-	-	390
ท่าเรือ	-	-	-	-	-	-
อื่น ๆ	9,770	7,235	2,535	-	-	-



ตาราง 8 เปรียบเทียบพื้นที่และความยาวของสิ่งก่อสร้างที่ได้รับอนุญาตให้ก่อสร้าง

รายการ	ไตรมาสที่ 1 ปี 2566	การเปลี่ยนแปลง		ทั่วประเทศ
		ไตรมาสที่ 4 ปี 2565	ไตรมาสที่ 1 ปี 2565	
หน่วย : ตารางเมตร				
<b>สิ่งก่อสร้างประเภทอาคารโรงเรียน</b>				
ก่อสร้างใหม่				
เพื่ออยู่อาศัย	10,108,234	445,196	316,069	
เพื่อการพาณิชย์และสำนักงาน	1,124,028	-408,699	-342,066	
เพื่อการอุตสาหกรรมและโรงงาน	1,075,584	-164,145	-944,588	
เพื่อการศึกษาและสาธารณสุข	108,284	28,492	20,230	
โรงแรม	162,230	-15,667	36,669	
อื่น ๆ	1,210,332	221,396	368,056	
ต่อเติมตัดแปลง				
เพื่ออยู่อาศัย	103,174	-84,563	13,254	
เพื่อการพาณิชย์และสำนักงาน	121,860	10,915	82,520	
เพื่อการอุตสาหกรรมและโรงงาน	131,136	28,176	47,903	
เพื่อการศึกษาและสาธารณสุข	58,961	38,638	34,269	
โรงแรม	34,997	-70,598	16,574	
อื่น ๆ	165,580	-176,324	32,524	
หน่วย : ตารางเมตร				
<b>สิ่งก่อสร้างที่ไม่ใช่อาคารโรงเรียน</b>				
ก่อสร้างใหม่				
หน่วย : เมตร				
<b>สิ่งก่อสร้างที่มีหน่วยวัดเป็นความยาว</b>				
ท่อ/ทางระบายน้ำ	386,969	25,271	-11,017	
ถนน/ทางรถไฟ	175,019	37,554	107,253	
รั้ว/กำแพง	125,091	19,837	2,311	
สะพาน	11,710	-607	5,515	
เขื่อน/คันดิน	7,063	-44	-13,492	
อื่น ๆ	13,378	12,979	11,782	
หน่วย : ตารางเมตร				
<b>สิ่งก่อสร้างที่มีหน่วยวัดเป็นพื้นที่</b>				
ลานจอดรถ	208,832	-75,989	-3,830	
สนามกีฬา	20,274	15,776	9,961	
บิมน้ำมัน/บิมน้ำ/บิมน้ำ	54,918	16,162	-22,036	
ป้ายโฆษณา	13,153	3,402	-19,408	
เสาธงสัญญาณ	3,683	-13,885	-4,293	
สระว่ายน้ำ	28,050	-1,182	7,622	
ท่าเรือ	7,981	7,306	7,393	
อื่น ๆ	320,785	174,651	35,452	
ต่อเติมตัดแปลง				
หน่วย : เมตร				
<b>สิ่งก่อสร้างที่มีหน่วยวัดเป็นความยาว</b>				
ท่อ/ทางระบายน้ำ	1,516	-3,398	-280	
ถนน/ทางรถไฟ	1,030	970	310	
รั้ว/กำแพง	3,669	3,218	-	
สะพาน	-	-	-	
เขื่อน/คันดิน	66	-	-	
อื่น ๆ	-	-	-	
หน่วย : ตารางเมตร				
<b>สิ่งก่อสร้างที่มีหน่วยวัดเป็นพื้นที่</b>				
ลานจอดรถ	4,516	-19,996	3,700	
สนามกีฬา	44	-1,934	-	
บิมน้ำมัน/บิมน้ำ/บิมน้ำ	512	142	132	
ป้ายโฆษณา	941	-949	934	
เสาธงสัญญาณ	-	-	-	
สระว่ายน้ำ	448	-2,033	266	
ท่าเรือ	-	-	-	
อื่น ๆ	9,770	-15,246	8,341	

ตาราง 8 เปรียบเทียบพื้นที่และความยาวของสิ่งก่อสร้างที่ได้รับอนุญาตให้ก่อสร้าง

รายการ	ไตรมาสที่ 1 ปี 2566	กรุงเทพมหานครและปริมณฑล	
		การเปลี่ยนแปลง	
		ไตรมาสที่ 4 ปี 2565	ไตรมาสที่ 1 ปี 2565
หน่วย : ตารางเมตร			
<b>สิ่งก่อสร้างประเภทอาคารโรงเรียน</b>			
<b>ก่อสร้างใหม่</b>			
เพื่ออยู่อาศัย	3,323,030	181,887	316,030
เพื่อการพาณิชย์และสำนักงาน	449,128	-306,007	-60,048
เพื่อการอุตสาหกรรมและโรงงาน	421,861	13,420	735
เพื่อการศึกษาและสาธารณสุข	24,895	-3,870	-6,507
โรงแรม	6,082	-6,946	-
อื่น ๆ	339,412	153,651	199,689
<b>ต่อเติมตัดแปลง</b>			
เพื่ออยู่อาศัย	53,968	-77,951	7,107
เพื่อการพาณิชย์และสำนักงาน	55,197	-20,743	40,775
เพื่อการอุตสาหกรรมและโรงงาน	66,315	13,677	12,864
เพื่อการศึกษาและสาธารณสุข	1,993	1,236	-2,119
โรงแรม	7,978	4,702	-
อื่น ๆ	82,462	-182,933	4,514
<b>สิ่งก่อสร้างที่ไม่ใช่อาคารโรงเรียน</b>			
<b>ก่อสร้างใหม่</b>			
หน่วย : เมตร			
<b>สิ่งก่อสร้างที่มีหน่วยวัดเป็นความยาว</b>			
ท่อ/ทางระบายน้ำ	310,287	30,402	-12,960
ถนน/ทางรถไฟ	138,901	83,675	104,992
รั้ว/กำแพง	38,074	7,470	3,464
สะพาน	10,510	1,364	6,431
เขื่อน/คันดิน	5,027	805	1,958
อื่น ๆ	44	16	-1,514
หน่วย : ตารางเมตร			
<b>สิ่งก่อสร้างที่มีหน่วยวัดเป็นพื้นที่</b>			
ลานจอดรถ	70,743	-116,947	-55,613
สนามกีฬา	6,727	5,407	-
บิมน้ำมัน/บิมน้ำ/บิมน้ำ	8,635	5,139	-8,104
ป้ายโฆษณา	4,993	1,990	-3,197
เสาธงสัญญาณ	474	-801	-770
สระว่ายน้ำ	7,708	-5,615	-2,095
ท่าเรือ	-	-	-
อื่น ๆ	140,486	74,959	131,651
<b>ต่อเติมตัดแปลง</b>			
หน่วย : เมตร			
<b>สิ่งก่อสร้างที่มีหน่วยวัดเป็นความยาว</b>			
ท่อ/ทางระบายน้ำ	1,342	-1,912	-39
ถนน/ทางรถไฟ	-	-	-
รั้ว/กำแพง	654	-	-
สะพาน	-	-	-
เขื่อน/คันดิน	-	-	-
อื่น ๆ	-	-	-
หน่วย : ตารางเมตร			
<b>สิ่งก่อสร้างที่มีหน่วยวัดเป็นพื้นที่</b>			
ลานจอดรถ	3,780	-13,666	-
สนามกีฬา	-	-	-
บิมน้ำมัน/บิมน้ำ/บิมน้ำ	-	-	-
ป้ายโฆษณา	828	-822	-
เสาธงสัญญาณ	-	-	-
สระว่ายน้ำ	-	-	-
ท่าเรือ	-	-	-
อื่น ๆ	7,235	-2,269	7,077

ตาราง 8 เปรียบเทียบพื้นที่และความยาวของสิ่งก่อสร้างที่ได้รับอนุญาตให้ก่อสร้าง

รายการ	ไตรมาสที่ 1 ปี 2566	การเปลี่ยนแปลง		ภาคกลาง
		ไตรมาสที่ 4 ปี 2565	ไตรมาสที่ 1 ปี 2565	
หน่วย : ตารางเมตร				
<b>สิ่งก่อสร้างประเภทอาคารโรงเรียน</b>				
<b>ก่อสร้างใหม่</b>				
เพื่ออยู่อาศัย	2,355,427	-197,712	27,162	
เพื่อการพาณิชย์และสำนักงาน	317,325	-56,132	-10,008	
เพื่อการอุตสาหกรรมและโรงงาน	486,124	-137,825	-904,867	
เพื่อการศึกษาและสาธารณสุข	11,143	-6,603	-4,874	
โรงแรม	47,838	-5,270	2,411	
อื่น ๆ	369,210	-17,865	12,125	
<b>ต่อเติมตัดแปลง</b>				
เพื่ออยู่อาศัย	10,880	-8,948	-1,288	
เพื่อการพาณิชย์และสำนักงาน	41,094	28,786	30,917	
เพื่อการอุตสาหกรรมและโรงงาน	54,531	16,776	32,722	
เพื่อการศึกษาและสาธารณสุข	51,894	50,134	32,565	
โรงแรม	8,326	-37,355	4,233	
อื่น ๆ	62,916	22,903	41,180	
<b>สิ่งก่อสร้างที่ไม่ใช่อาคารโรงเรียน</b>				
<b>ก่อสร้างใหม่</b>				
หน่วย : เมตร				
<b>สิ่งก่อสร้างที่มีหน่วยวัดเป็นความยาว</b>				
ท่อ/ทางระบายน้ำ	40,337	-3,558	11,379	
ถนน/ทางรถไฟ	5,803	-41,581	3,119	
รั้ว/กำแพง	51,812	8,661	9,158	
สะพาน	408	-396	-562	
เขื่อน/คันดิน	1,319	-1,447	-11,997	
อื่น ๆ	66	-305	-	
หน่วย : ตารางเมตร				
<b>สิ่งก่อสร้างที่มีหน่วยวัดเป็นพื้นที่</b>				
ลานจอดรถ	86,086	46,228	53,804	
สนามกีฬา	5,786	5,056	4,323	
บิมน้ำมัน/บิมน้ำ/บิมน้ำ	19,193	8,402	-8,997	
ป้ายโฆษณา	4,556	2,989	-11,963	
เสาธงสัญญาณ	1,025	-1,104	-109	
สระว่ายน้ำ	6,745	279	2,277	
ท่าเรือ	382	310	60	
อื่น ๆ	103,381	41,507	-150,091	
<b>ต่อเติมตัดแปลง</b>				
หน่วย : เมตร				
<b>สิ่งก่อสร้างที่มีหน่วยวัดเป็นความยาว</b>				
ท่อ/ทางระบายน้ำ	64	-926	-351	
ถนน/ทางรถไฟ	1,030	-	367	
รั้ว/กำแพง	3,015	2,615	-	
สะพาน	-	-	-	
เขื่อน/คันดิน	-	-	-	
อื่น ๆ	-	-	-	
หน่วย : ตารางเมตร				
<b>สิ่งก่อสร้างที่มีหน่วยวัดเป็นพื้นที่</b>				
ลานจอดรถ	20	-692	-	
สนามกีฬา	44	-494	-	
บิมน้ำมัน/บิมน้ำ/บิมน้ำ	318	-	-	
ป้ายโฆษณา	-	-	-	
เสาธงสัญญาณ	-	-	-	
สระว่ายน้ำ	58	-195	-18	
ท่าเรือ	-	-	-	
อื่น ๆ	2,535	-12,977	2,478	

ตาราง 8 เปรียบเทียบพื้นที่และความยาวของสิ่งก่อสร้างที่ได้รับอนุญาตให้ก่อสร้าง

รายการ	ไตรมาสที่ 1 ปี 2566	การเปลี่ยนแปลง		ภาคเหนือ
		ไตรมาสที่ 4 ปี 2565		
		ไตรมาสที่ 4 ปี 2565	ไตรมาสที่ 1 ปี 2565	
<b>สิ่งก่อสร้างประเภทอาคารโรงเรียน</b>				หน่วย : ตารางเมตร
<b>ก่อสร้างใหม่</b>				
เพื่ออยู่อาศัย	1,323,831	6,914	-170,467	
เพื่อการพาณิชย์และสำนักงาน	107,735	-65,538	-74,467	
เพื่อการอุตสาหกรรมและโรงงาน	39,119	-57,407	-53,523	
เพื่อการศึกษาและสาธารณสุข	15,330	5,900	7,828	
โรงแรม	20,611	-40,984	6,044	
อื่น ๆ	110,238	8,780	-58,447	
<b>ต่อเติมตัดแปลง</b>				
เพื่ออยู่อาศัย	17,421	791	4,993	
เพื่อการพาณิชย์และสำนักงาน	11,031	4,933	4,410	
เพื่อการอุตสาหกรรมและโรงงาน	2,517	2,401	-3,504	
เพื่อการศึกษาและสาธารณสุข	365	-7,551	-	
โรงแรม	7,407	-16,660	2,424	
อื่น ๆ	13,022	-8,523	12,846	
<b>สิ่งก่อสร้างที่ไม่ใช่อาคารโรงเรียน</b>				
<b>ก่อสร้างใหม่</b>				
<b>สิ่งก่อสร้างที่มีหน่วยวัดเป็นความยาว</b>				หน่วย : เมตร
ท่อ/ทางระบายน้ำ	11,037	-265	3,112	
ถนน/ทางรถไฟ	11,281	4,070	-2,832	
รั้ว/กำแพง	19,485	1,812	-5,340	
สะพาน	792	558	118	
เขื่อน/คันดิน	134	15	-2,892	
อื่น ๆ	170	-	166	
<b>สิ่งก่อสร้างที่มีหน่วยวัดเป็นพื้นที่</b>				หน่วย : ตารางเมตร
ลานจอดรถ	12,697	-25,430	1,722	
สนามกีฬา	-	-	-	
บิมน้ำมัน/บิมน้ำ/บิมน้ำ	5,766	282	4,701	
ป้ายโฆษณา	1,244	-520	-245	
เสาธงสัญญาณ	492	-4,868	-2,239	
สระว่ายน้ำ	2,272	-902	2,177	
ท่าเรือ	-	-	-	
อื่น ๆ	58,774	41,737	56,030	
<b>ต่อเติมตัดแปลง</b>				
<b>สิ่งก่อสร้างที่มีหน่วยวัดเป็นความยาว</b>				หน่วย : เมตร
ท่อ/ทางระบายน้ำ	110	-	-	
ถนน/ทางรถไฟ	-	-	-	
รั้ว/กำแพง	-	-	-	
สะพาน	-	-	-	
เขื่อน/คันดิน	-	-	-	
อื่น ๆ	-	-	-	
<b>สิ่งก่อสร้างที่มีหน่วยวัดเป็นพื้นที่</b>				หน่วย : ตารางเมตร
ลานจอดรถ	284	254	-532	
สนามกีฬา	-	-	-	
บิมน้ำมัน/บิมน้ำ/บิมน้ำ	194	-16	-	
ป้ายโฆษณา	-	-	-	
เสาธงสัญญาณ	-	-	-	
สระว่ายน้ำ	-	-	-	
ท่าเรือ	-	-	-	
อื่น ๆ	-	-	-	

ตาราง 8 เปรียบเทียบพื้นที่และความยาวของสิ่งก่อสร้างที่ได้รับอนุญาตให้ก่อสร้าง

รายการ	ไตรมาสที่ 1 ปี 2566	ภาคตะวันออกเฉียงเหนือ	
		การเปลี่ยนแปลง	
		ไตรมาสที่ 4 ปี 2565	ไตรมาสที่ 1 ปี 2565
หน่วย : ตารางเมตร			
<b>สิ่งก่อสร้างประเภทอาคารโรงเรียน</b>			
<b>ก่อสร้างใหม่</b>			
เพื่ออยู่อาศัย	1,639,755	294,295	-49,285
เพื่อการพาณิชย์และสำนักงาน	104,292	10,261	-48,787
เพื่อการอุตสาหกรรมและโรงงาน	71,467	-1,153	7,158
เพื่อการศึกษาและสาธารณสุข	23,484	20,933	5,535
โรงแรม	5,047	-7,948	-1,952
อื่น ๆ	141,067	-69,537	37,855
<b>ต่อเติมตัดแปลง</b>			
เพื่ออยู่อาศัย	15,400	4,737	417
เพื่อการพาณิชย์และสำนักงาน	4,085	-3,303	-679
เพื่อการอุตสาหกรรมและโรงงาน	-	-	-
เพื่อการศึกษาและสาธารณสุข	897	-8,977	449
โรงแรม	246	-625	-238
อื่น ๆ	2,645	-2,193	-30,215
<b>สิ่งก่อสร้างที่ไม่ใช่อาคารโรงเรียน</b>			
<b>ก่อสร้างใหม่</b>			
หน่วย : เมตร			
<b>สิ่งก่อสร้างที่มีหน่วยวัดเป็นความยาว</b>			
ท่อ/ทางระบายน้ำ	20,071	1,051	-10,334
ถนน/ทางรถไฟ	3,154	-10,895	-10,480
รั้ว/กำแพง	9,066	1,137	-5,440
สะพาน	-	-	-
เขื่อน/คันดิน	388	-	382
อื่น ๆ	-	-	-
หน่วย : ตารางเมตร			
<b>สิ่งก่อสร้างที่มีหน่วยวัดเป็นพื้นที่</b>			
ลานจอดรถ	15,039	10,476	-6,846
สนามกีฬา	1,947	-	-1,611
บิมน้ำมัน/บิมน้ำ/บิมน้ำแข็ง/บิมน้ำแข็ง	8,076	-6,365	-10,256
ป้ายโฆษณา	1,471	-703	-18
เสาธงสัญญาณ	971	-6,129	-848
สระว่ายน้ำ	845	41	117
ท่าเรือ	-	-	-
อื่น ๆ	6,453	6,295	5,512
<b>ต่อเติมตัดแปลง</b>			
หน่วย : เมตร			
<b>สิ่งก่อสร้างที่มีหน่วยวัดเป็นความยาว</b>			
ท่อ/ทางระบายน้ำ	-	-	-
ถนน/ทางรถไฟ	-	-	-
รั้ว/กำแพง	-	-	-
สะพาน	-	-	-
เขื่อน/คันดิน	-	-	-
อื่น ๆ	-	-	-
หน่วย : ตารางเมตร			
<b>สิ่งก่อสร้างที่มีหน่วยวัดเป็นพื้นที่</b>			
ลานจอดรถ	-	-	-
สนามกีฬา	-	-	-
บิมน้ำมัน/บิมน้ำ/บิมน้ำแข็ง/บิมน้ำแข็ง	-	-	-
ป้ายโฆษณา	113	-127	-
เสาธงสัญญาณ	-	-	-
สระว่ายน้ำ	-	-	-
ท่าเรือ	-	-	-
อื่น ๆ	-	-	-

ตาราง 8 เปรียบเทียบพื้นที่และความยาวของสิ่งก่อสร้างที่ได้รับอนุญาตให้ก่อสร้าง

รายการ	ไตรมาสที่ 1 ปี 2566	การเปลี่ยนแปลง		ภาคใต้
		ไตรมาสที่ 4 ปี 2565	ไตรมาสที่ 1 ปี 2565	
<b>สิ่งก่อสร้างประเภทอาคารโรงเรียน</b>				หน่วย : ตารางเมตร
<b>ก่อสร้างใหม่</b>				
เพื่ออยู่อาศัย	1,466,191	159,812	192,629	
เพื่อการพาณิชย์และสำนักงาน	145,548	8,717	-148,756	
เพื่อการอุตสาหกรรมและโรงงาน	57,013	18,820	5,909	
เพื่อการศึกษาและสาธารณสุข	33,432	12,132	18,248	
โรงแรม	82,652	45,481	24,084	
อื่น ๆ	250,405	146,367	176,834	
<b>ต่อเติมตัดแปลง</b>				
เพื่ออยู่อาศัย	5,505	-3,192	2,025	
เพื่อการพาณิชย์และสำนักงาน	10,453	1,242	7,097	
เพื่อการอุตสาหกรรมและโรงงาน	7,773	7,719	-	
เพื่อการศึกษาและสาธารณสุข	3,812	3,796	3,009	
โรงแรม	11,040	-20,660	2,177	
อื่น ๆ	4,535	-5,578	4,199	
<b>สิ่งก่อสร้างที่ไม่ใช่อาคารโรงเรียน</b>				
<b>ก่อสร้างใหม่</b>				
<b>สิ่งก่อสร้างที่มีหน่วยวัดเป็นความยาว</b>				หน่วย : เมตร
ท่อ/ทางระบายน้ำ	5,237	-2,359	-2,214	
ถนน/ทางรถไฟ	15,880	2,285	12,454	
รั้ว/กำแพง	6,654	757	469	
สะพาน	-	-	-	
เขื่อน/คันดิน	195	-	-943	
อื่น ๆ	13,098	-	-	
<b>สิ่งก่อสร้างที่มีหน่วยวัดเป็นพื้นที่</b>				หน่วย : ตารางเมตร
ลานจอดรถ	24,267	9,684	3,103	
สนามกีฬา	5,814	5,366	522	
บิมน้ำมัน/บิมน้ำ/บิมน้ำ	13,248	8,704	620	
ป้ายโฆษณา	889	-354	-3,985	
เสาธงสัญญาณ	721	-983	-327	
สระว่ายน้ำ	10,480	5,015	5,146	
ท่าเรือ	7,599	-	7,333	
อื่น ๆ	11,691	10,153	-7,650	
<b>ต่อเติมตัดแปลง</b>				
<b>สิ่งก่อสร้างที่มีหน่วยวัดเป็นความยาว</b>				หน่วย : เมตร
ท่อ/ทางระบายน้ำ	-	-	-	
ถนน/ทางรถไฟ	-	-	-	
รั้ว/กำแพง	-	-	-	
สะพาน	-	-	-	
เขื่อน/คันดิน	66	-	-	
อื่น ๆ	-	-	-	
<b>สิ่งก่อสร้างที่มีหน่วยวัดเป็นพื้นที่</b>				หน่วย : ตารางเมตร
ลานจอดรถ	432	-5,892	-	
สนามกีฬา	-	-	-	
บิมน้ำมัน/บิมน้ำ/บิมน้ำ	-	-	-	
ป้ายโฆษณา	-	-	-	
เสาธงสัญญาณ	-	-	-	
สระว่ายน้ำ	390	-1,513	344	
ท่าเรือ	-	-	-	
อื่น ๆ	-	-	-	

ตาราง 9 จำนวนผู้ได้รับอนุญาตให้ก่อสร้าง จำแนกตามชนิดของสิ่งก่อสร้าง เดือน มกราคม พ.ศ. 2566

รายการ	หน่วย : ราย					
	ทั่วประเทศ	กรุงเทพฯ และปริมณฑล	กลาง	เหนือ	ตะวันออก เฉียงเหนือ	ใต้
<b>สิ่งก่อสร้างประเภทอาคารโรงเรียน</b>						
<b>ก่อสร้างใหม่</b>						
เพื่ออยู่อาศัย	16,049	2,090	4,001	3,005	4,271	2,682
เพื่อการพาณิชย์และสำนักงาน	657	240	191	79	73	74
เพื่อการอุตสาหกรรมและโรงงาน	156	61	51	8	13	23
เพื่อการศึกษาศาสนาและสาธารณสุข	20	1	2	4	6	7
โรงแรม	40	1	16	4	1	18
อื่น ๆ	350	103	93	50	50	54
<b>ต่อเติมดัดแปลง</b>						
เพื่ออยู่อาศัย	141	47	26	45	16	7
เพื่อการพาณิชย์และสำนักงาน	16	4	4	4	1	3
เพื่อการอุตสาหกรรมและโรงงาน	13	3	9	1	-	-
เพื่อการศึกษาศาสนาและสาธารณสุข	4	-	-	1	1	2
โรงแรม	11	-	3	5	-	3
อื่น ๆ	30	11	8	6	4	1
<b>สิ่งก่อสร้างที่ไม่ใช่อาคารโรงเรียน</b>						
<b>ก่อสร้างใหม่</b>						
<b>สิ่งก่อสร้างที่มีหน่วยวัดเป็นความยาว</b>						
ท่อ/ทางระบายน้ำ	1,070	724	130	68	127	21
ถนน/ทางรถไฟ	35	19	3	5	3	5
รั้ว/กำแพง	270	49	55	108	42	16
สะพาน	17	13	4	-	-	-
เขื่อน/คันดิน	11	5	5	-	-	1
อื่น ๆ	1	-	1	-	-	-
<b>สิ่งก่อสร้างที่มีหน่วยวัดเป็นพื้นที่</b>						
ลานจอดรถ	90	37	18	15	9	11
สนามกีฬา	6	1	-	-	1	4
บิมน้ำมัน/บิมน้ำ/บิมน้ำ	16	1	3	6	4	2
ป้ายโฆษณา	43	13	11	8	9	2
เสาส่งสัญญาณ	19	3	6	1	6	3
สระว่ายน้ำ	53	7	22	1	3	20
ท่าเรือ	1	-	-	-	-	1
อื่น ๆ	41	21	12	8	-	-
<b>ต่อเติมดัดแปลง</b>						
<b>สิ่งก่อสร้างที่มีหน่วยวัดเป็นความยาว</b>						
ท่อ/ทางระบายน้ำ	3	2	1	-	-	-
ถนน/ทางรถไฟ	1	-	1	-	-	-
รั้ว/กำแพง	-	-	-	-	-	-
สะพาน	-	-	-	-	-	-
เขื่อน/คันดิน	-	-	-	-	-	-
อื่น ๆ	-	-	-	-	-	-
<b>สิ่งก่อสร้างที่มีหน่วยวัดเป็นพื้นที่</b>						
ลานจอดรถ	4	1	2	-	-	1
สนามกีฬา	-	-	-	-	-	-
บิมน้ำมัน/บิมน้ำ/บิมน้ำ	3	-	2	1	-	-
ป้ายโฆษณา	-	-	-	-	-	-
เสาส่งสัญญาณ	-	-	-	-	-	-
สระว่ายน้ำ	-	-	-	-	-	-
ท่าเรือ	-	-	-	-	-	-
อื่น ๆ	-	-	-	-	-	-

ตาราง 10 จำนวนผู้ได้รับอนุญาตให้ก่อสร้าง จำแนกตามชนิดของสิ่งก่อสร้าง เดือน กุมภาพันธ์ พ.ศ. 2566

รายการ	หน่วย : ราย					
	ทั่วประเทศ	กรุงเทพฯ และปริมณฑล	กลาง	เหนือ	ตะวันออก เฉียงเหนือ	ใต้
<b>สิ่งก่อสร้างประเภทอาคารโรงเรียน</b>						
<b>ก่อสร้างใหม่</b>						
เพื่ออยู่อาศัย	17,471	2,502	4,540	3,155	4,509	2,765
เพื่อการพาณิชย์และสำนักงาน	684	292	167	65	71	89
เพื่อการอุตสาหกรรมและโรงงาน	193	90	57	17	13	16
เพื่อการศึกษาศาสนาและสาธารณสุข	15	4	3	1	1	6
โรงแรม	32	1	12	4	4	11
อื่น ๆ	403	131	110	58	35	69
<b>ต่อเติมดัดแปลง</b>						
เพื่ออยู่อาศัย	171	60	15	34	43	19
เพื่อการพาณิชย์และสำนักงาน	26	10	11	4	-	1
เพื่อการอุตสาหกรรมและโรงงาน	23	13	8	-	-	2
เพื่อการศึกษาศาสนาและสาธารณสุข	8	1	5	1	-	1
โรงแรม	5	-	2	2	-	1
อื่น ๆ	26	14	7	4	1	-
<b>สิ่งก่อสร้างที่ไม่ใช่อาคารโรงเรียน</b>						
<b>ก่อสร้างใหม่</b>						
<b>สิ่งก่อสร้างที่มีหน่วยวัดเป็นความยาว</b>						
ท่อ/ทางระบายน้ำ	1,215	932	121	55	87	20
ถนน/ทางรถไฟ	45	19	10	10	4	2
รั้ว/กำแพง	224	65	54	70	23	12
สะพาน	17	13	3	1	-	-
เขื่อน/คันดิน	23	19	1	-	2	1
อื่น ๆ	2	-	-	1	-	1
<b>สิ่งก่อสร้างที่มีหน่วยวัดเป็นพื้นที่</b>						
ลานจอดรถ	107	59	18	17	9	4
สนามกีฬา	4	2	2	-	-	-
บิมน้ำมัน/บิมน้ำ/บิมน้ำ	15	-	4	2	3	6
ป้ายโฆษณา	52	27	13	6	1	5
เสาส่งสัญญาณ	19	5	5	3	4	2
สระว่ายน้ำ	70	15	32	2	2	19
ท่าเรือ	-	-	-	-	-	-
อื่น ๆ	24	10	8	3	-	3
<b>ต่อเติมดัดแปลง</b>						
<b>สิ่งก่อสร้างที่มีหน่วยวัดเป็นความยาว</b>						
ท่อ/ทางระบายน้ำ	15	14	-	1	-	-
ถนน/ทางรถไฟ	1	-	1	-	-	-
รั้ว/กำแพง	-	-	-	-	-	-
สะพาน	-	-	-	-	-	-
เขื่อน/คันดิน	1	-	-	-	-	1
อื่น ๆ	-	-	-	-	-	-
<b>สิ่งก่อสร้างที่มีหน่วยวัดเป็นพื้นที่</b>						
ลานจอดรถ	2	2	-	-	-	-
สนามกีฬา	-	-	-	-	-	-
บิมน้ำมัน/บิมน้ำ/บิมน้ำ	-	-	-	-	-	-
ป้ายโฆษณา	6	3	-	-	3	-
เสาส่งสัญญาณ	-	-	-	-	-	-
สระว่ายน้ำ	-	-	-	-	-	-
ท่าเรือ	-	-	-	-	-	-
อื่น ๆ	2	1	1	-	-	-



ตาราง 11 จำนวนผู้ได้รับอนุญาตให้ก่อสร้าง จำแนกตามชนิดของสิ่งก่อสร้าง เดือน มีนาคม พ.ศ. 2566

รายการ	หน่วย : ราย					
	ทั่วประเทศ	กรุงเทพฯ และปริมณฑล	กลาง	เหนือ	ตะวันออก เฉียงเหนือ	ใต้
<b>สิ่งก่อสร้างประเภทอาคารโรงเรียน</b>						
<b>ก่อสร้างใหม่</b>						
เพื่ออยู่อาศัย	18,285	2,587	4,703	3,428	4,405	3,162
เพื่อการพาณิชย์และสำนักงาน	767	317	182	76	96	96
เพื่อการอุตสาหกรรมและโรงงาน	211	107	55	22	15	12
เพื่อการศึกษาและสาธารณสุข	29	3	2	7	5	12
โรงแรม	57	3	14	18	6	16
อื่น ๆ	404	122	123	59	34	66
<b>ต่อเติมดัดแปลง</b>						
เพื่ออยู่อาศัย	203	67	33	58	36	9
เพื่อการพาณิชย์และสำนักงาน	41	10	5	8	10	8
เพื่อการอุตสาหกรรมและโรงงาน	30	21	5	2	-	2
เพื่อการศึกษาและสาธารณสุข	8	-	2	-	3	3
โรงแรม	12	2	2	4	1	3
อื่น ๆ	31	11	10	7	2	1
<b>สิ่งก่อสร้างที่ไม่ใช่อาคารโรงเรียน</b>						
<b>ก่อสร้างใหม่</b>						
<b>สิ่งก่อสร้างที่มีหน่วยวัดเป็นความยาว</b>						
ท่อ/ทางระบายน้ำ	1,416	998	165	55	172	26
ถนน/ทางรถไฟ	27	8	1	11	3	4
รั้ว/กำแพง	263	55	57	89	52	10
สะพาน	19	14	1	4	-	-
เขื่อน/คันดิน	25	16	6	3	-	-
อื่น ๆ	2	1	-	1	-	-
<b>สิ่งก่อสร้างที่มีหน่วยวัดเป็นพื้นที่</b>						
ลานจอดรถ	119	44	19	23	16	17
สนามกีฬา	5	1	3	-	-	1
บิมน้ำมัน/บิมน้ำ/บิมน้ำ	13	1	4	1	4	3
ป้ายโฆษณา	73	31	12	9	15	6
เสาส่งสัญญาณ	23	3	9	1	4	6
สระว่ายน้ำ	60	6	36	3	3	12
ท่าเรือ	2	-	2	-	-	-
อื่น ๆ	39	15	12	5	1	6
<b>ต่อเติมดัดแปลง</b>						
<b>สิ่งก่อสร้างที่มีหน่วยวัดเป็นความยาว</b>						
ท่อ/ทางระบายน้ำ	14	13	1	-	-	-
ถนน/ทางรถไฟ	-	-	-	-	-	-
รั้ว/กำแพง	4	2	2	-	-	-
สะพาน	-	-	-	-	-	-
เขื่อน/คันดิน	-	-	-	-	-	-
อื่น ๆ	-	-	-	-	-	-
<b>สิ่งก่อสร้างที่มีหน่วยวัดเป็นพื้นที่</b>						
ลานจอดรถ	4	2	-	1	-	1
สนามกีฬา	1	-	1	-	-	-
บิมน้ำมัน/บิมน้ำ/บิมน้ำ	1	-	-	1	-	-
ป้ายโฆษณา	-	-	-	-	-	-
เสาส่งสัญญาณ	-	-	-	-	-	-
สระว่ายน้ำ	2	-	1	-	-	1
ท่าเรือ	-	-	-	-	-	-
อื่น ๆ	3	2	1	-	-	-

ตาราง 12 จำนวนสิ่งก่อสร้างที่ได้รับอนุญาตให้ก่อสร้าง จำแนกตามชนิดของสิ่งก่อสร้าง เดือน มกราคม พ.ศ. 2566

รายการ	ทั่วประเทศ	กรุงเทพฯ และปริมณฑล	กลาง	เหนือ	ตะวันออก เฉียงเหนือ	ใต้
<b>สิ่งก่อสร้างประเภทอาคารโรงเรียน</b>						
หน่วย : หลัง						
<b>ก่อสร้างใหม่</b>						
เพื่ออยู่อาศัย	22,932	5,810	5,876	3,205	4,509	3,532
เพื่อการพาณิชย์และสำนักงาน	850	311	269	88	88	94
เพื่อการอุตสาหกรรมและโรงงาน	177	64	64	8	15	26
เพื่อการศึกษาศึกษาและสาธารณสุข	21	1	3	4	6	7
โรงแรม	120	15	54	10	1	40
อื่น ๆ	423	123	118	71	55	56
<b>ต่อเติมดัดแปลง</b>						
เพื่ออยู่อาศัย	235	139	26	47	16	7
เพื่อการพาณิชย์และสำนักงาน	20	4	4	8	1	3
เพื่อการอุตสาหกรรมและโรงงาน	15	4	10	1	-	-
เพื่อการศึกษาศึกษาและสาธารณสุข	4	-	-	1	1	2
โรงแรม	12	-	3	5	-	4
อื่น ๆ	37	13	12	6	4	2
<b>สิ่งก่อสร้างที่ไม่ใช่อาคารโรงเรียน</b>						
หน่วย : แห่ง						
<b>ก่อสร้างใหม่</b>						
<b>สิ่งก่อสร้างที่มีหน่วยวัดเป็นความยาว</b>						
ท่อ/ทางระบายน้ำ	2,414	1,997	143	75	130	69
ถนน/ทางรถไฟ	35	19	3	5	3	5
รั้ว/กำแพง	293	50	64	119	44	16
สะพาน	18	14	4	-	-	-
เขื่อน/คันดิน	11	5	5	-	-	1
อื่น ๆ	1	-	1	-	-	-
<b>สิ่งก่อสร้างที่มีหน่วยวัดเป็นพื้นที่</b>						
ลานจอดรถ	105	37	33	15	9	11
สนามกีฬา	6	1	-	-	1	4
บิมน้ำมัน/บิมน้ำ/บิมน้ำ	16	1	3	6	4	2
ป้ายโฆษณา	44	13	12	8	9	2
เสาส่งสัญญาณ	19	3	6	1	6	3
สระว่ายน้ำ	59	7	24	1	3	24
ท่าเรือ	1	-	-	-	-	1
อื่น ๆ	52	32	12	8	-	-
<b>ต่อเติมดัดแปลง</b>						
<b>สิ่งก่อสร้างที่มีหน่วยวัดเป็นความยาว</b>						
ท่อ/ทางระบายน้ำ	3	2	1	-	-	-
ถนน/ทางรถไฟ	1	-	1	-	-	-
รั้ว/กำแพง	-	-	-	-	-	-
สะพาน	-	-	-	-	-	-
เขื่อน/คันดิน	-	-	-	-	-	-
อื่น ๆ	-	-	-	-	-	-
<b>สิ่งก่อสร้างที่มีหน่วยวัดเป็นพื้นที่</b>						
ลานจอดรถ	4	1	2	-	-	1
สนามกีฬา	-	-	-	-	-	-
บิมน้ำมัน/บิมน้ำ/บิมน้ำ	3	-	2	1	-	-
ป้ายโฆษณา	-	-	-	-	-	-
เสาส่งสัญญาณ	-	-	-	-	-	-
สระว่ายน้ำ	-	-	-	-	-	-
ท่าเรือ	-	-	-	-	-	-
อื่น ๆ	-	-	-	-	-	-

ตาราง 13 จำนวนสิ่งก่อสร้างที่ได้รับอนุญาตให้ก่อสร้าง จำแนกตามชนิดของสิ่งก่อสร้าง เดือน กุมภาพันธ์ พ.ศ. 2566

รายการ	ทั่วประเทศ	กรุงเทพฯ และปริมณฑล	กลาง	เหนือ	ตะวันออก เฉียงเหนือ	ใต้
<b>สิ่งก่อสร้างประเภทอาคารโรงเรียน</b>						
						หน่วย : หลัง
<b>ก่อสร้างใหม่</b>						
เพื่ออยู่อาศัย	24,421	6,874	6,017	3,335	4,662	3,533
เพื่อการพาณิชย์และสำนักงาน	939	441	225	68	95	110
เพื่อการอุตสาหกรรมและโรงงาน	255	109	77	27	13	29
เพื่อการศึกษาและสาธารณสุข	21	4	3	4	1	9
โรงแรม	117	1	29	11	4	72
อื่น ๆ	1,269	918	137	80	39	95
<b>ต่อเติมดัดแปลง</b>						
เพื่ออยู่อาศัย	176	60	15	34	43	24
เพื่อการพาณิชย์และสำนักงาน	41	13	23	4	-	1
เพื่อการอุตสาหกรรมและโรงงาน	26	13	11	-	-	2
เพื่อการศึกษาและสาธารณสุข	11	3	6	1	-	1
โรงแรม	5	-	2	2	-	1
อื่น ๆ	32	20	7	4	1	-
<b>สิ่งก่อสร้างที่ไม่ใช่อาคารโรงเรียน</b>						หน่วย : แห่ง
<b>ก่อสร้างใหม่</b>						
<b>สิ่งก่อสร้างที่มีหน่วยวัดเป็นความยาว</b>						
ท่อ/ทางระบายน้ำ	2,374	2,054	145	57	93	25
ถนน/ทางรถไฟ	60	19	20	15	4	2
รั้ว/กำแพง	979	811	55	76	23	14
สะพาน	20	16	3	1	-	-
เขื่อน/คันดิน	29	22	1	-	2	4
อื่น ๆ	3	-	-	1	-	2
<b>สิ่งก่อสร้างที่มีหน่วยวัดเป็นพื้นที่</b>						
ลานจอดรถ	120	59	20	20	17	4
สนามกีฬา	4	2	2	-	-	-
บิมน้ำมัน/บิมน้ำ/บิมน้ำ	26	-	4	2	3	17
ป้ายโฆษณา	59	29	15	7	1	7
เสาส่งสัญญาณ	21	5	7	3	4	2
สระว่ายน้ำ	80	15	32	2	2	29
ท่าเรือ	-	-	-	-	-	-
อื่น ๆ	43	22	11	3	-	7
<b>ต่อเติมดัดแปลง</b>						
<b>สิ่งก่อสร้างที่มีหน่วยวัดเป็นความยาว</b>						
ท่อ/ทางระบายน้ำ	15	14	-	1	-	-
ถนน/ทางรถไฟ	1	-	1	-	-	-
รั้ว/กำแพง	-	-	-	-	-	-
สะพาน	-	-	-	-	-	-
เขื่อน/คันดิน	1	-	-	-	-	1
อื่น ๆ	-	-	-	-	-	-
<b>สิ่งก่อสร้างที่มีหน่วยวัดเป็นพื้นที่</b>						
ลานจอดรถ	2	2	-	-	-	-
สนามกีฬา	-	-	-	-	-	-
บิมน้ำมัน/บิมน้ำ/บิมน้ำ	-	-	-	-	-	-
ป้ายโฆษณา	7	4	-	-	3	-
เสาส่งสัญญาณ	-	-	-	-	-	-
สระว่ายน้ำ	-	-	-	-	-	-
ท่าเรือ	-	-	-	-	-	-
อื่น ๆ	4	1	3	-	-	-

ตาราง 14 จำนวนสิ่งก่อสร้างที่ได้รับอนุญาตให้ก่อสร้าง จำแนกตามชนิดของสิ่งก่อสร้าง เดือน มีนาคม พ.ศ. 2566

รายการ	ทั่วประเทศ	กรุงเทพฯ และปริมณฑล	กลาง	เหนือ	ตะวันออก เฉียงเหนือ	ใต้
<b>สิ่งก่อสร้างประเภทอาคารโรงเรียน</b>						
หน่วย : หลัง						
<b>ก่อสร้างใหม่</b>						
เพื่ออยู่อาศัย	25,650	6,214	6,325	3,759	4,630	4,722
เพื่อการพาณิชย์และสำนักงาน	960	438	201	86	111	124
เพื่อการอุตสาหกรรมและโรงงาน	243	113	65	29	24	12
เพื่อการศึกษาศึกษาและสาธารณสุข	35	3	2	7	8	15
โรงแรม	152	5	59	36	11	41
อื่น ๆ	473	135	142	70	35	91
<b>ต่อเติมดัดแปลง</b>						
เพื่ออยู่อาศัย	215	72	37	59	38	9
เพื่อการพาณิชย์และสำนักงาน	44	10	5	11	10	8
เพื่อการอุตสาหกรรมและโรงงาน	36	27	5	2	-	2
เพื่อการศึกษาศึกษาและสาธารณสุข	8	-	2	-	3	3
โรงแรม	36	2	2	4	1	27
อื่น ๆ	44	16	15	8	2	3
<b>สิ่งก่อสร้างที่ไม่ใช่อาคารโรงเรียน</b>						
หน่วย : แห่ง						
<b>ก่อสร้างใหม่</b>						
<b>สิ่งก่อสร้างที่มีหน่วยวัดเป็นความยาว</b>						
ท่อ/ทางระบายน้ำ	1,683	1,209	185	72	186	31
ถนน/ทางรถไฟ	27	8	1	11	3	4
รั้ว/กำแพง	284	59	57	106	52	10
สะพาน	19	14	1	4	-	-
เขื่อน/คันดิน	25	16	6	3	-	-
อื่น ๆ	2	1	-	1	-	-
<b>สิ่งก่อสร้างที่มีหน่วยวัดเป็นพื้นที่</b>						
ลานจอดรถ	122	44	19	26	16	17
สนามกีฬา	5	1	3	-	-	1
บิมน้ำมัน/บิมน้ำ/บิมน้ำ	19	1	10	1	4	3
ป้ายโฆษณา	78	31	15	10	16	6
เสาส่งสัญญาณ	23	3	9	1	4	6
สระว่ายน้ำ	69	7	36	4	3	19
ท่าเรือ	2	-	2	-	-	-
อื่น ๆ	53	19	17	6	1	10
<b>ต่อเติมดัดแปลง</b>						
<b>สิ่งก่อสร้างที่มีหน่วยวัดเป็นความยาว</b>						
ท่อ/ทางระบายน้ำ	14	13	1	-	-	-
ถนน/ทางรถไฟ	-	-	-	-	-	-
รั้ว/กำแพง	4	2	2	-	-	-
สะพาน	-	-	-	-	-	-
เขื่อน/คันดิน	-	-	-	-	-	-
อื่น ๆ	-	-	-	-	-	-
<b>สิ่งก่อสร้างที่มีหน่วยวัดเป็นพื้นที่</b>						
ลานจอดรถ	4	2	-	1	-	1
สนามกีฬา	1	-	1	-	-	-
บิมน้ำมัน/บิมน้ำ/บิมน้ำ	1	-	-	1	-	-
ป้ายโฆษณา	-	-	-	-	-	-
เสาส่งสัญญาณ	-	-	-	-	-	-
สระว่ายน้ำ	2	-	1	-	-	1
ท่าเรือ	-	-	-	-	-	-
อื่น ๆ	3	2	1	-	-	-

ตาราง 15 พื้นที่และความยาวของสิ่งก่อสร้างที่ได้รับอนุญาต จำแนกตามชนิดของสิ่งก่อสร้าง เดือน มกราคม พ.ศ. 2566

รายการ	ทั่วประเทศ	กรุงเทพฯ และปริมณฑล	กลาง	เหนือ	ตะวันออก เฉียงเหนือ	ใต้
<b>สิ่งก่อสร้างประเภทอาคารโรงเรียน</b>						
<b>หน่วย : ตารางเมตร</b>						
<b>ก่อสร้างใหม่</b>						
เพื่ออยู่อาศัย	3,129,095	994,193	720,771	432,600	524,910	456,621
เพื่อการพาณิชย์และสำนักงาน	378,651	118,165	150,285	38,619	33,073	38,509
เพื่อการอุตสาหกรรมและโรงงาน	297,277	118,224	126,225	3,103	33,229	16,496
เพื่อการศึกษาและสาธารณสุข	39,868	61	4,407	10,467	18,423	6,510
โรงแรม	49,143	675	7,110	8,172	484	32,702
อื่น ๆ	362,372	83,268	116,898	29,671	68,984	63,551
<b>ต่อเติมดัดแปลง</b>						
เพื่ออยู่อาศัย	18,835	6,876	4,356	5,139	1,783	681
เพื่อการพาณิชย์และสำนักงาน	23,858	859	17,929	1,842	518	2,710
เพื่อการอุตสาหกรรมและโรงงาน	36,192	7,692	26,700	1,800	-	-
เพื่อการศึกษาและสาธารณสุข	2,015	-	-	247	402	1,366
โรงแรม	10,983	-	3,795	4,214	-	2,974
อื่น ๆ	42,821	18,983	13,880	7,136	1,832	990
<b>สิ่งก่อสร้างที่ไม่ใช่อาคารโรงเรียน</b>						
<b>ก่อสร้างใหม่</b>						
<b>สิ่งก่อสร้างที่มีหน่วยวัดเป็นความยาว</b>						
<b>หน่วย : เมตร</b>						
ท่อ/ทางระบายน้ำ	114,019	94,741	7,203	4,248	5,991	1,836
ถนน/ทางรถไฟ	59,372	49,911	3,933	3,006	498	2,024
รั้ว/กำแพง	40,903	10,911	15,518	8,875	3,306	2,293
สะพาน	2,435	2,253	182	-	-	-
เขื่อน/คันดิน	870	429	334	-	-	107
อื่น ๆ	66	-	66	-	-	-
<b>สิ่งก่อสร้างที่มีหน่วยวัดเป็นพื้นที่</b>						
<b>หน่วย : ตารางเมตร</b>						
ลานจอดรถ	61,979	17,599	30,468	3,662	6,140	4,110
สนามกีฬา	8,492	1,393	-	-	1,947	5,152
บิมน้ำมัน/บิมน้ำ/บิมน้ำ	12,901	35	1,361	4,340	5,794	1,371
ป้ายโฆษณา	5,196	1,116	2,527	795	681	77
เสาส่งสัญญาณ	1,183	192	195	62	487	247
สระว่ายน้ำ	11,543	1,833	1,478	1,020	250	6,962
ท่าเรือ	7,599	-	-	-	-	7,599
อื่น ๆ	130,379	89,407	25,542	15,430	-	-
<b>ต่อเติมดัดแปลง</b>						
<b>สิ่งก่อสร้างที่มีหน่วยวัดเป็นความยาว</b>						
<b>หน่วย : เมตร</b>						
ท่อ/ทางระบายน้ำ	114	70	44	-	-	-
ถนน/ทางรถไฟ	30	-	30	-	-	-
รั้ว/กำแพง	-	-	-	-	-	-
สะพาน	-	-	-	-	-	-
เขื่อน/คันดิน	-	-	-	-	-	-
อื่น ๆ	-	-	-	-	-	-
<b>สิ่งก่อสร้างที่มีหน่วยวัดเป็นพื้นที่</b>						
<b>หน่วย : ตารางเมตร</b>						
ลานจอดรถ	129	84	20	-	-	25
สนามกีฬา	-	-	-	-	-	-
บิมน้ำมัน/บิมน้ำ/บิมน้ำ	414	-	318	96	-	-
ป้ายโฆษณา	-	-	-	-	-	-
เสาส่งสัญญาณ	-	-	-	-	-	-
สระว่ายน้ำ	-	-	-	-	-	-
ท่าเรือ	-	-	-	-	-	-
อื่น ๆ	-	-	-	-	-	-

ตาราง 16 พื้นที่และความยาวของสิ่งก่อสร้างที่ได้รับอนุญาต จำแนกตามชนิดของสิ่งก่อสร้าง เดือน กุมภาพันธ์ พ.ศ. 2566

รายการ	ทั่วประเทศ	กรุงเทพฯ และปริมณฑล	กลาง	เหนือ	ตะวันออก เฉียงเหนือ	ใต้
<b>สิ่งก่อสร้างประเภทอาคารโรงเรียน</b>						
<b>หน่วย : ตารางเมตร</b>						
<b>ก่อสร้างใหม่</b>						
เพื่ออยู่อาศัย	3,552,712	1,328,588	784,175	417,345	552,735	469,869
เพื่อการพาณิชย์และสำนักงาน	335,311	150,711	79,331	28,286	26,526	50,457
เพื่อการอุตสาหกรรมและโรงงาน	352,877	136,965	157,833	23,196	21,188	13,695
เพื่อการศึกษาและสาธารณสุข	33,649	24,117	4,815	1,077	752	2,888
โรงแรม	70,548	3,260	30,197	302	4,012	32,777
อื่น ๆ	507,549	188,585	87,333	52,939	47,343	131,349
<b>ต่อเติมดัดแปลง</b>						
เพื่ออยู่อาศัย	31,282	11,256	2,457	6,527	6,885	4,157
เพื่อการพาณิชย์และสำนักงาน	69,236	50,568	15,918	2,616	-	134
เพื่อการอุตสาหกรรมและโรงงาน	54,644	25,485	22,880	-	-	6,279
เพื่อการศึกษาและสาธารณสุข	32,471	1,993	30,147	118	-	213
โรงแรม	5,095	-	3,754	630	-	711
อื่น ๆ	66,518	33,892	28,829	3,770	27	-
<b>สิ่งก่อสร้างที่ไม่ใช่อาคารโรงเรียน</b>						
<b>ก่อสร้างใหม่</b>						
<b>สิ่งก่อสร้างที่มีหน่วยวัดเป็นความยาว</b>						
<b>หน่วย : เมตร</b>						
ท่อ/ทางระบายน้ำ	161,607	132,874	20,012	1,993	5,340	1,388
ถนน/ทางรถไฟ	94,108	78,205	1,863	4,288	126	9,626
รั้ว/กำแพง	42,502	20,042	13,041	4,791	2,716	1,912
สะพาน	6,223	6,034	186	3	-	-
เขื่อน/คันดิน	2,474	1,946	52	-	388	88
อื่น ๆ	13,198	-	-	100	-	13,098
<b>สิ่งก่อสร้างที่มีหน่วยวัดเป็นพื้นที่</b>						
<b>หน่วย : ตารางเมตร</b>						
ลานจอดรถ	41,560	26,270	6,497	2,321	5,068	1,404
สนามกีฬา	3,951	3,892	59	-	-	-
บิมน้ำมัน/บิมน้ำ/บิมน้ำแข็ง/บิมน้ำแข็ง	17,636	-	6,854	1,066	280	9,436
ป้ายโฆษณา	3,880	2,287	723	233	173	464
เสาส่งสัญญาณ	1,271	192	643	80	204	152
สระว่ายน้ำ	8,662	3,567	2,234	915	182	1,764
ท่าเรือ	-	-	-	-	-	-
อื่น ๆ	101,215	25,879	63,487	7,882	-	3,967
<b>ต่อเติมดัดแปลง</b>						
<b>สิ่งก่อสร้างที่มีหน่วยวัดเป็นความยาว</b>						
<b>หน่วย : เมตร</b>						
ท่อ/ทางระบายน้ำ	778	668	-	110	-	-
ถนน/ทางรถไฟ	1,000	-	1,000	-	-	-
รั้ว/กำแพง	-	-	-	-	-	-
สะพาน	-	-	-	-	-	-
เขื่อน/คันดิน	66	-	-	-	-	66
อื่น ๆ	-	-	-	-	-	-
<b>สิ่งก่อสร้างที่มีหน่วยวัดเป็นพื้นที่</b>						
<b>หน่วย : ตารางเมตร</b>						
ลานจอดรถ	1,676	1,676	-	-	-	-
สนามกีฬา	-	-	-	-	-	-
บิมน้ำมัน/บิมน้ำ/บิมน้ำแข็ง/บิมน้ำแข็ง	-	-	-	-	-	-
ป้ายโฆษณา	941	828	-	-	113	-
เสาส่งสัญญาณ	-	-	-	-	-	-
สระว่ายน้ำ	-	-	-	-	-	-
ท่าเรือ	-	-	-	-	-	-
อื่น ๆ	711	120	591	-	-	-

ตาราง 17 พื้นที่และความยาวของสิ่งก่อสร้างที่ได้รับอนุญาต จำแนกตามชนิดของสิ่งก่อสร้าง เดือน มีนาคม พ.ศ. 2566

รายการ	ทั่วประเทศ	กรุงเทพฯ และปริมณฑล	กลาง	เหนือ	ตะวันออก เฉียงเหนือ	ใต้
<b>สิ่งก่อสร้างประเภทอาคารโรงเรียน</b>						
<b>หน่วย : ตารางเมตร</b>						
<b>ก่อสร้างใหม่</b>						
เพื่ออยู่อาศัย	3,426,427	1,000,249	850,481	473,886	562,110	539,701
เพื่อการพาณิชย์และสำนักงาน	410,066	180,252	87,709	40,830	44,693	56,582
เพื่อการอุตสาหกรรมและโรงงาน	425,430	166,672	202,066	12,820	17,050	26,822
เพื่อการศึกษาศาสนาและสาธารณสุข	34,767	717	1,921	3,786	4,309	24,034
โรงแรม	42,539	2,147	10,531	12,137	551	17,173
อื่น ๆ	340,411	67,559	164,979	27,628	24,740	55,505
<b>ต่อเติมดัดแปลง</b>						
เพื่ออยู่อาศัย	53,057	35,836	4,067	5,755	6,732	667
เพื่อการพาณิชย์และสำนักงาน	28,766	3,770	7,247	6,573	3,567	7,609
เพื่อการอุตสาหกรรมและโรงงาน	40,300	33,138	4,951	717	-	1,494
เพื่อการศึกษาศาสนาและสาธารณสุข	24,475	-	21,747	-	495	2,233
โรงแรม	18,919	7,978	777	2,563	246	7,355
อื่น ๆ	56,241	29,587	20,207	2,116	786	3,545
<b>สิ่งก่อสร้างที่ไม่ใช่อาคารโรงเรียน</b>						
<b>ก่อสร้างใหม่</b>						
<b>สิ่งก่อสร้างที่มีหน่วยวัดเป็นความยาว</b>						
<b>หน่วย : เมตร</b>						
ท่อ/ทางระบายน้ำ	111,343	82,672	13,122	4,796	8,740	2,013
ถนน/ทางรถไฟ	21,539	10,785	7	3,987	2,530	4,230
รั้ว/กำแพง	41,686	7,121	23,253	5,819	3,044	2,449
สะพาน	3,052	2,223	40	789	-	-
เขื่อน/คันดิน	3,719	2,652	933	134	-	-
อื่น ๆ	114	44	-	70	-	-
<b>สิ่งก่อสร้างที่มีหน่วยวัดเป็นพื้นที่</b>						
<b>หน่วย : ตารางเมตร</b>						
ลานจอดรถ	105,293	26,874	49,121	6,714	3,831	18,753
สนามกีฬา	7,831	1,442	5,727	-	-	662
บิมน้ำมัน/บิมน้ำ/บิมน้ำแข็ง/บิมน้ำแข็ง	24,381	8,600	10,978	360	2,002	2,441
ป้ายโฆษณา	4,077	1,590	1,306	216	617	348
เสาส่งสัญญาณ	1,229	90	187	350	280	322
สระว่ายน้ำ	7,845	2,308	3,033	337	413	1,754
ท่าเรือ	382	-	382	-	-	-
อื่น ๆ	89,191	25,200	14,352	35,462	6,453	7,724
<b>ต่อเติมดัดแปลง</b>						
<b>สิ่งก่อสร้างที่มีหน่วยวัดเป็นความยาว</b>						
<b>หน่วย : เมตร</b>						
ท่อ/ทางระบายน้ำ	624	604	20	-	-	-
ถนน/ทางรถไฟ	-	-	-	-	-	-
รั้ว/กำแพง	3,669	654	3,015	-	-	-
สะพาน	-	-	-	-	-	-
เขื่อน/คันดิน	-	-	-	-	-	-
อื่น ๆ	-	-	-	-	-	-
<b>สิ่งก่อสร้างที่มีหน่วยวัดเป็นพื้นที่</b>						
<b>หน่วย : ตารางเมตร</b>						
ลานจอดรถ	2,711	2,020	-	284	-	407
สนามกีฬา	44	-	44	-	-	-
บิมน้ำมัน/บิมน้ำ/บิมน้ำแข็ง/บิมน้ำแข็ง	98	-	-	98	-	-
ป้ายโฆษณา	-	-	-	-	-	-
เสาส่งสัญญาณ	-	-	-	-	-	-
สระว่ายน้ำ	448	-	58	-	-	390
ท่าเรือ	-	-	-	-	-	-
อื่น ๆ	9,059	7,115	1,944	-	-	-





ภาคผนวก



## ภาคผนวก ก จำนวนแบบสอบถามที่ได้รับ

การประมวลข้อมูลพื้นที่การก่อสร้าง เป็นโครงการที่รวบรวมข้อมูลจากทะเบียนผู้ขออนุญาตก่อสร้าง และต่อเติมหรือดัดแปลงสิ่งก่อสร้างที่เป็นอาคารโรงเรือน และไม่ใช่อาคารโรงเรือนจากหน่วยงานผู้ให้อนุญาตก่อสร้างทั่วประเทศ ได้แก่ สำนักงานเขตในกรุงเทพมหานคร เทศบาลนคร เทศบาลเมือง เทศบาลตำบล และองค์การบริหารส่วนตำบล จำนวน 7,861 หน่วยงาน เป็นประจำทุกเดือน ทั้งนี้ยังได้ประมวลข้อมูลร่วมกับข้อมูลทุติยภูมิที่ได้รับความอนุเคราะห์จากศูนย์อสังหาริมทรัพย์ ธนาคารอาคารสงเคราะห์ ที่ได้ดำเนินการรวบรวมข้อมูลการอนุญาตก่อสร้างโรงงานอุตสาหกรรมในเขตพื้นที่รับผิดชอบของการนิคมอุตสาหกรรมแห่งประเทศไทย และข้อมูลการขออนุญาตก่อสร้างอาคารขนาดใหญ่ในความรับผิดชอบของสำนักการโยธา กรุงเทพมหานคร เพื่อนำมาประมวลผลเป็นภาพรวมของทั้งประเทศ

ในไตรมาสที่ 1 ปี 2566 (เดือนมกราคม – มีนาคม) สำนักงานสถิติแห่งชาติได้รับความร่วมมือจากหน่วยงานฯ ในการให้ข้อมูลจำนวน 23,581 แบบ จากจำนวนแบบสอบถามทั้งสิ้น 23,583 แบบ (เดือนละ 7,861 แบบ) คิดเป็นร้อยละ 99.9 ของจำนวนแบบสอบถามทั้งสิ้น ซึ่งสามารถจำแนกจำนวนแบบสอบถามที่ได้รับตามเขตการปกครองและภาค ดังนี้

### จำนวนและร้อยละของแบบสอบถามที่ได้รับจำแนกตามเขตการปกครองและภาค

ภาค	รวม		ในเขตเทศบาล		นอกเขตเทศบาล	
	แบบสอบถาม ทั้งสิ้น	แบบสอบถาม ที่ได้รับ	แบบสอบถาม ทั้งสิ้น	แบบสอบถาม ที่ได้รับ	แบบสอบถาม ทั้งสิ้น	แบบสอบถาม ที่ได้รับ
ทั่วประเทศ	23,583 (100.0)	23,581 (99.9)	7,512 (100.0)	7,511 (99.9)	16,071 (100.0)	16,070 (99.9)
กรุงเทพมหานคร	150 (100.0)	150 (100.0)	150 (100.0)	150 (100.0)	- -	- -
ปริมณฑล	951 (100.0)	951 (100.0)	351 (100.0)	351 (100.0)	600 (100.0)	600 (100.0)
กลาง	5,085 (100.0)	5,084 (99.9)	1,659 (100.0)	1,659 (100.0)	3,426 (100.0)	3,425 (99.9)
เหนือ	5,031 (100.0)	5,031 (100.0)	1,701 (100.0)	1,701 (100.0)	3,330 (100.0)	3,330 (100.0)
ตะวันออกเฉียงเหนือ	8,835 (100.0)	8,834 (99.9)	2,610 (100.0)	2,609 (99.9)	6,225 (100.0)	6,225 (100.0)
ใต้	3,531 (100.0)	3,531 (100.0)	1,041 (100.0)	1,041 (100.0)	2,490 (100.0)	2,490 (100.0)



## ภาคผนวก ข คำอธิบายศัพท์

### 1. ชนิดของสิ่งก่อสร้าง จำแนกออกเป็น

**1.1 เพื่ออยู่อาศัย** หมายถึง อาคารซึ่งโดยปกติบุคคลใช้อุบัติอาศัยได้ทั้งกลางวันและกลางคืน ไม่ว่าจะอยู่อาศัยอย่างถาวรหรือชั่วคราว เป็นสิ่งก่อสร้างที่สร้างขึ้นเพื่อใช้อุบัติอาศัยอย่างเดียว หรือให้เช่า เช่น บ้านเดี่ยว/บ้านตึก บ้านแฝด/ทาวน์เฮาส์/บ้านแถวหรือห้องแถว ตึกแถวเพื่ออยู่อาศัย แฟลต/อพาร์ทเมนท์ อาคารพักอาศัยรวม อาคารชุด (Condominium) เป็นต้น

**บ้านเดี่ยว** หมายถึง ที่อยู่อาศัยที่มีขนาดและลักษณะของที่ดินกำหนดให้ต้องมีเนื้อที่ไม่ต่ำกว่า 50 ตารางวา เมื่อทำการปลูกสร้างบ้านแล้วจะต้องมีพื้นที่เปิดโล่งเพียงพอที่จะทำเปิดช่องเปิดได้ (ในกรณีที่ผู้ซื้อต้องการจะเจาะหน้าต่างเพิ่มหรือเปิดผนังด้านใดด้านหนึ่งในภายหลัง) ซึ่งเทศบาลผู้ถือการก่อสร้างอาคารกำหนดให้ตัวบ้านจะต้องห่างจากแนวเขตอย่างน้อยที่สุด 2 เมตร (หรือมีพื้นที่เปิดโล่งรอบตัวบ้านไม่ต่ำกว่า 2 เมตร) และความกว้าง-ยาวของที่ดินไม่ควรจะแตกต่างกันมากจนเกินไป

**บ้านแฝด** หมายถึง อาคารที่ใช้เป็นที่อยู่อาศัยก่อสร้างติดต่อกันสองบ้าน มีผนังร่วมอาคารเป็นบ้านที่วางระหว่างรั้วหรือแนวเขตที่ดินกับตัวอาคารด้านหน้า ด้านหลัง และด้านข้างของแต่ละบ้าน และมีทางเข้าออกของแต่ละบ้านแยกจากกันเป็นสัดส่วน

**บ้านแถว** หมายถึง ห้องแถวหรือตึกแถวที่ใช้เป็นที่อยู่อาศัย ซึ่งมีที่ว่างด้านหน้าและด้านหลังระหว่างรั้วหรือแนวเขตที่ดินกับตัวอาคารแต่ละคูหา และมีความสูงไม่เกินสามชั้น

**อาคารอยู่อาศัยรวม** หมายถึง อาคารหรือส่วนใดส่วนหนึ่งของอาคารที่ใช้เป็นที่อยู่อาศัยสำหรับหลายครอบครัว โดยแบ่งออกเป็นหน่วยแยกจากกันสำหรับแต่ละครอบครัว มีห้องน้ำ ห้องส้วม ทางเดินทางเข้าออก และทางขึ้นลงหรือลิฟท์ แยกจากกันหรือรวมกัน ต้องมีพื้นที่ภายในแต่ละหน่วยที่ใช้เพื่อการอยู่อาศัยไม่น้อยกว่า 20 ตารางเมตร (จากข้อบัญญัติกรุงเทพมหานคร เรื่องควบคุมอาคาร พ.ศ. 2522)

**ตึกแถว** หมายถึง อาคารที่ก่อสร้างต่อเนื่องกันเป็นแถวยาวตั้งแต่สองคูหาขึ้นไป มีผนังแบ่งอาคารเป็นคูหาและประกอบด้วยวัสดุทนไฟเป็นส่วนใหญ่

**อาคารชุด (Condominium)** หมายถึง อาคารที่บุคคลสามารถแบ่งถือกรรมสิทธิ์ออกเป็นส่วน ๆ โดยแต่ละส่วนประกอบด้วยกรรมสิทธิ์ในทรัพย์สินส่วนบุคคล และกรรมสิทธิ์ในทรัพย์สินส่วนกลาง ลักษณะส่วนใหญ่ตัวอาคารจะเป็นตึกใช้วัสดุทนไฟ การอยู่อาศัยและการครอบครองสิทธิ์ จะเป็นไปตามพระราชบัญญัติอาคารชุด พ.ศ. 2522

**1.2 เพื่อการพาณิชย์** หมายถึง อาคารที่ใช้เพื่อประโยชน์ในการพาณิชย์กรรม หรือบริการธุรกิจ หรืออุตสาหกรรมที่ใช้เครื่องจักรที่มีกำลังการผลิต เทียบได้ไม่น้อยกว่า 5 แรงม้า และให้ความหมายรวมถึงอาคารอื่นใดที่ก่อสร้างห่างจากถนนหรือทางสาธารณะไม่เกิน 20 เมตร ซึ่งอาจใช้เป็นอาคารเพื่อประโยชน์ในการพาณิชย์กรรมได้ หรือเป็นสิ่งก่อสร้างที่สร้างขึ้นเพื่อใช้ในการดำเนินธุรกิจ เช่น ซ้ำ ขยาย แลกเปลี่ยนสินค้า รวมทั้งการซื้อ-ขายอสังหาริมทรัพย์ การรับจำนำ การประกันภัย กิจกรรมเกี่ยวกับการเงินและการธนาคาร รวมทั้งอาคารที่ใช้สำหรับการค้าเป็นหลัก ทั้งการค้าส่งและค้าปลีก เช่น ตึกแถว ร้านค้า คลังสินค้า สำนักงาน ธนาคาร บริษัทประกันภัย รวมถึงอาคารจอดรถที่ก่อสร้างรวมอยู่กับอาคารพาณิชย์ (เช่น ห้างสรรพสินค้า) อาคารเพื่อการพาณิชย์จะใช้อุบัติอาศัยด้วยหรือไม่ก็ได้

**1.3 ภัตตาคาร** หมายถึง อาคารหรือส่วนใดส่วนหนึ่งของอาคารที่ใช้เป็นที่ขายอาหารหรือเครื่องดื่ม โดยมีพื้นที่สำหรับตั้งโต๊ะอาหารไว้บริการ ภายในอาคารหรือภายนอกอาคาร

**1.4 อาคารสำนักงาน** หมายถึง อาคารหรือส่วนหนึ่งส่วนใดของอาคารที่ใช้เป็นสำนักงานหรือที่ทำการ

**1.5 โรงแรม** หมายถึง อาคารหรือส่วนหนึ่งส่วนใดของอาคารที่ใช้เป็นโรงแรมตามกฎหมายว่าด้วยโรงแรม รวมถึงเกสต์เฮาส์ด้วย

**1.6 โรงงาน** หมายถึง อาคาร สถานที่ หรือยานพาหนะที่ใช้เครื่องจักรมีกำลังรวมตั้งแต่ 5 แรงม้า หรือกำลังเทียบเท่าตั้งแต่ 5 แรงม้าขึ้นไป หรือใช้คนงานตั้งแต่เจ็ดคนขึ้นไป โดยใช้เครื่องจักรหรือไม่ก็ตาม สำหรับทำการผลิต ประกอบ บรรจุ ซ่อม ซ่อมบำรุง ทดสอบ ปรับปรุง แปรสภาพ ลำเลียง เก็บรักษาหรือทำลาย สิ่งใด ๆ ทั้งนี้ตามประเภทหรือชนิดของโรงงานที่กำหนดในกฎกระทรวง

**1.7 คลังสินค้า** หมายถึง อาคารหรือส่วนหนึ่งส่วนใดของอาคารที่ใช้เป็นที่สำหรับเก็บสินค้า หรือสิ่งของเพื่อประโยชน์ทางการค้าหรืออุตสาหกรรม

**1.8 เพื่อการอุตสาหกรรม** หมายถึง สิ่งก่อสร้างที่ใช้ในการดำเนินกิจการเกี่ยวกับการผลิต หรือประกอบสินค้า เช่น โรงงานผลิตรองเท้า ร้านตัดเสื้อผ้าโหล ร้านทำขนม ร้านทำประตูหน้าต่าง โรงกลึง โรงงานประกอบรถยนต์ ตู้ต่อเรือ โกดังสินค้า ห้องทำงานในโรงงาน เป็นต้น โดยจะใช้อยู่อาศัยด้วย หรือไม่ก็ได้

**1.9 เพื่อการศึกษา** หมายถึง สิ่งก่อสร้างที่ใช้ในการดำเนินกิจการโดยตรงเกี่ยวกับกิจการการเรียน การสอนหรือการศึกษา เช่น โรงเรียน มหาวิทยาลัย ห้องสมุด พิพิธภัณฑ์ หอศิลป์ เป็นต้น

**1.10 เพื่อการสาธารณสุข** หมายถึง สิ่งก่อสร้างที่ใช้ในการรักษาพยาบาลและการดูแลเฉพาะด้าน เช่น โรงพยาบาล สถานพักฟื้น สถานที่ดูแลผู้ป่วยและผู้สูงอายุ อาคารเพื่อการบริการทางการแพทย์อื่น ๆ เป็นต้น

**1.11 เพื่อการขนส่ง** หมายถึง สิ่งก่อสร้างที่ใช้ในการขนส่ง เช่น สถานีขนส่งทางบก ทางรถไฟ และทางอากาศ ที่พักผู้โดยสารรถประจำทาง เป็นต้น

**1.12 เพื่อการเกษตร** หมายถึง สิ่งก่อสร้างที่ใช้สำหรับดำเนินกิจการเกี่ยวกับการผลิตทางการเกษตร เช่น โรงเรือนเพาะชำ หรือเพาะเลี้ยงไม้ดอกไม้ประดับและพืชพันธุ์อื่น ๆ โรงเก็บเมล็ดพันธุ์ (ที่ไม่ใช่เพื่อการขาย) โรงเก็บธัญพืชขนาดเล็ก คอกปศุสัตว์ เป็นต้น

**1.13 เพื่อการบันเทิง** หมายถึง สิ่งก่อสร้างที่สร้างขึ้นเพื่อการบันเทิงต่าง ๆ เช่น โรงละคร โรงภาพยนตร์ โรงมหรสพ ไนท์คลับ สถานลีลาศ เป็นต้น

**1.14 เพื่อประโยชน์อื่น ๆ** หมายถึง สิ่งก่อสร้างอื่น ๆ นอกเหนือจากที่กล่าวข้างต้น เช่น อาคารอเนกประสงค์ อาคารจอดรถ ห้องน้ำ ห้องส้วม หอประชุม เป็นต้น



# โครงการประมวลข้อมูลพื้นที่การก่อสร้าง พ.ศ. 2566

## คำชี้แจง

สำนักงานสถิติแห่งชาติ ทำการเก็บรวบรวมข้อมูลการก่อสร้างของเอกชนทั่วประเทศ สำหรับภาครัฐ เพื่อใช้เป็นข้อมูลในการจัดทำบัญชีประชาชาติรายไตรมาสและรายปี และจัดทำดัชนีชี้วัดด้านที่อยู่อาศัยและภาวะการก่อสร้าง เพื่อประโยชน์ในการคาดการณ์ภาวะเศรษฐกิจและเป็นข้อมูลเตือนภัยล่วงหน้าสำหรับภาคเอกชนใช้ประกอบการตัดสินใจในการลงทุน

สำนักงานสถิติแห่งชาติ ใ้ขอความร่วมมือในการบันทึกข้อมูลลงในแบบสอบถามเป็นประจำทุกเดือนและส่งคืนสำนักงานสถิติแห่งชาติตามที่อยู่ข้างล่างนี้ ภายใน 10 วันทำการ ของเดือนถัดไป จักขอบคุณยิ่ง

**(เฉพาะสิ่งก่อสร้างของเอกชน ทุกประเภท ที่ได้รับอนุญาตให้ก่อสร้าง เท่านั้น)**

โปรดบันทึกข้อความลงบนเส้น ..... หรือกา <input checked="" type="checkbox"/> ใน <input type="checkbox"/>	<b>รหัสรายการ</b>	<b>บันทึกในสำนักงานสถิติแห่งชาติ</b>
1. ภาค.....	ID1 (1)	ภาค <input type="checkbox"/>
2. จังหวัด..... อำเภอ/เขต.....	ID2 (2 - 3)	จังหวัด <input type="checkbox"/> <input type="checkbox"/>
3. เขตการปกครอง	ID3 (4 - 5)	อำเภอ <input type="checkbox"/> <input type="checkbox"/>
<input type="checkbox"/> เทศบาล.....	ID4 (6)	เขตการปกครอง <input type="checkbox"/>
<input type="checkbox"/> องค์การบริหารส่วนตำบล.....	ID5 (7 - 9)	ชื่อหน่วยงาน <input type="checkbox"/> <input type="checkbox"/> <input type="checkbox"/>
4. ข้อมูลประจำเดือน..... พ.ศ. 2566	ID6 (10 - 11)	เดือน <input type="checkbox"/> <input type="checkbox"/>
5. เดือนที่รายงาน	(12 - 13)	ปี <input type="checkbox"/> 6 <input type="checkbox"/> 6
<input type="checkbox"/> มีการอนุญาตให้ก่อสร้างใหม่ ต่อเติม หรือดัดแปลง	ID7 (14)	การอนุญาตก่อสร้าง <input type="checkbox"/>
<input type="checkbox"/> ไม่มีการอนุญาตให้ก่อสร้างใหม่ ต่อเติม หรือดัดแปลง	ID8 (15)	จำนวน Record <input type="checkbox"/>
ลงชื่อ ..... (.....) ตำแหน่ง ..... ผู้บันทึกข้อมูล	สำหรับเจ้าหน้าที่ของสำนักงานสถิติแห่งชาติ รับแบบวันที่ ..... เดือน ..... พ.ศ. .... ลงชื่อ ..... ผู้อำนวยการกลุ่มจัดเก็บข้อมูลพื้นที่/ผู้อำนวยการกลุ่มปฏิบัติการฯ หรือผู้ที่ได้รับมอบหมาย	

ข้อ 1. โปรเจกต์ที่รายละเอียดของสิ่งก่อสร้างประเภทอาคารโรงเรียน ตามรายการดังต่อไปนี้

วัตถุประสงค์ และชนิดของอาคาร	RECORD 1 (ID9 = 16)				RECORD 2 (ID9 = 16)			
	รหัส	ก่อสร้างใหม่		พื้นที่ก่อสร้าง (ตารางเมตร)	รหัส	ต่อเติม ดัดแปลง		พื้นที่ก่อสร้าง (ตารางเมตร)
		จำนวนที่อนุญาต				จำนวนที่อนุญาต		
		ราย	หลัง				ราย	
AC	AN	AU	AA	BC	BN	BU	BA	
(1)	(2)	(3)	(4)	(5)	(6)	(7)	(8)	(9)
รวม	100				200			
<b>1. เพื่ออยู่อาศัย</b>	101				201			
1.1 บ้านเดี่ยว	102				202			
ไม้	103				203			
คอนกรีต	104				204			
ครึ่งตึก ครึ่งไม้	105				205			
1.2 บ้านแฝด	106				206			
1.3 บ้านแถว (ทาวน์เฮาส์)	107				207			
1.4 ตึกแถวพักอาศัย	108				208			
1.5 อาคารชุด	109				209			
ต่ำกว่า 6 ชั้น พื้นที้น้อยกว่า 2,000 ตร.ม.	110				210			
พื้นที่ 2,000 – 10,000 ตร.ม.	111				211			
พื้นที่มากกว่า 10,000 ตร.ม.	112				212			
สูง 6 - 16 ชั้น พื้นที้น้อยกว่า 2,000 ตร.ม.	113				213			
พื้นที่ 2,000 – 10,000 ตร.ม.	114				214			
พื้นที่มากกว่า 10,000 ตร.ม.	115				215			
สูงกว่า 16 ชั้น พื้นที่ 2,000 – 10,000 ตร.ม.	116				216			
พื้นที่มากกว่า 10,000 ตร.ม.	117				217			
1.6 อาคารอยู่อาศัยรวม (แฟลต/อพาร์ทเมนท์/หอพัก)	118				218			
ต่ำกว่า 6 ชั้น พื้นที้น้อยกว่า 2,000 ตร.ม.	119				219			
พื้นที่ 2,000 – 10,000 ตร.ม.	120				220			
พื้นที่มากกว่า 10,000 ตร.ม.	121				221			
สูง 6 - 16 ชั้น พื้นที้น้อยกว่า 2,000 ตร.ม.	122				222			
พื้นที่ 2,000 – 10,000 ตร.ม.	123				223			
พื้นที่มากกว่า 10,000 ตร.ม.	124				224			
สูงกว่า 16 ชั้น พื้นที่ 2,000 – 10,000 ตร.ม.	125				225			
พื้นที่มากกว่า 10,000 ตร.ม.	126				226			
<b>2. เพื่อการพาณิชย์</b>	127				227			
สูง 1 – 3 ชั้น พื้นที้น้อยกว่า 2,000 ตร.ม.	128				228			
พื้นที่ 2,000 – 10,000 ตร.ม.	129				229			
พื้นที่มากกว่า 10,000 ตร.ม.	130				230			
สูงกว่า 3 ชั้น พื้นที้น้อยกว่า 2,000 ตร.ม.	131				231			
พื้นที่ 2,000 – 10,000 ตร.ม.	132				232			
พื้นที่มากกว่า 10,000 ตร.ม.	133				233			



วัตถุประสงค์ และชนิดของอาคาร	ก่อสร้างใหม่				ต่อเติม ตัดแปลง			
	รหัส	จำนวนที่อนุญาต		พื้นที่ก่อสร้าง (ตารางเมตร)	รหัส	จำนวนที่อนุญาต		พื้นที่ก่อสร้าง (ตารางเมตร)
		ราย	หลัง			ราย	หลัง	
	AC	AN	AU	AA	BC	BN	BU	BA
(1)	(2)	(3)	(4)	(5)	(6)	(7)	(8)	(9)
<b>3. อาคารสำนักงาน</b>	<b>134</b>				<b>234</b>			
ต่ำกว่า 6 ชั้น พื้นที่น้อยกว่า 2,000 ตร.ม.	135				235			
พื้นที่ 2,000 – 10,000 ตร.ม.	136				236			
พื้นที่มากกว่า 10,000 ตร.ม.	137				237			
สูง 6 - 16 ชั้น พื้นที่น้อยกว่า 2,000 ตร.ม.	138				238			
พื้นที่ 2,000 – 10,000 ตร.ม.	139				239			
พื้นที่มากกว่า 10,000 ตร.ม.	140				240			
สูงกว่า 16 ชั้น พื้นที่ 2,000 – 10,000 ตร.ม.	141				241			
พื้นที่มากกว่า 10,000 ตร.ม.	142				242			
<b>4. โรงแรม</b>	<b>143</b>				<b>243</b>			
ต่ำกว่า 6 ชั้น พื้นที่น้อยกว่า 2,000 ตร.ม.	144				244			
พื้นที่ 2,000 – 10,000 ตร.ม.	145				245			
พื้นที่มากกว่า 10,000 ตร.ม.	146				246			
สูง 6 - 16 ชั้น พื้นที่น้อยกว่า 2,000 ตร.ม.	147				247			
พื้นที่ 2,000 – 10,000 ตร.ม.	148				248			
พื้นที่มากกว่า 10,000 ตร.ม.	149				249			
สูงกว่า 16 ชั้น พื้นที่ 2,000 – 10,000 ตร.ม.	150				250			
พื้นที่มากกว่า 10,000 ตร.ม.	151				251			
<b>5. เพื่อการอุตสาหกรรมและโรงงาน</b>	<b>152</b>				<b>252</b>			
<b>6. เพื่อการบำบัดน้ำเสีย ของเสีย</b>	<b>153</b>				<b>253</b>			
<b>7. โรงไฟฟ้า/อาคารระบบพลังงานแสงอาทิตย์</b>	<b>154</b>				<b>254</b>			
<b>8. อาคารระบบประปาและโรงกรองน้ำ</b>	<b>155</b>				<b>255</b>			
<b>9. เพื่อการศึกษา</b>	<b>156</b>				<b>256</b>			
<b>10. เพื่อการสาธารณสุข / โรงพยาบาล</b>	<b>157</b>				<b>257</b>			
<b>11. เพื่อการขนส่ง</b>	<b>158</b>				<b>258</b>			
<b>12. เพื่อการเกษตร</b>	<b>159</b>				<b>259</b>			
<b>13. เพื่อการบันเทิง</b>	<b>160</b>				<b>260</b>			
<b>14. เพื่อประโยชน์อื่น ๆ เช่น อาคารเนกประสงค์</b>	<b>161</b>				<b>261</b>			
อาคารจอดรถ, อื่น ๆ (ระบุ).....								
<b>15. เพื่อการพาณิชย์อื่น ๆ (ระบุ).....</b>	<b>162</b>				<b>262</b>			
.....								
	<b>199</b>				<b>299</b>			

หมายเหตุ : การก่อสร้างผสม ที่ประกอบด้วยสิ่งก่อสร้างหลายชนิด หากไม่สามารถจำแนกพื้นที่/ความยาว เป็นรายสิ่งก่อสร้างได้ ให้พิจารณาวัตถุประสงค์และชนิดของสิ่งก่อสร้างตามพื้นที่/ความยาว ของสิ่งก่อสร้างที่มากที่สุด แต่ในกรณีที่สามารถจำแนกพื้นที่/ความยาว เป็นรายสิ่งก่อสร้างได้ ให้จำแนกเป็นรายชนิด โดยแยกผู้ขออนุญาตเป็นรายสิ่งก่อสร้าง

ข้อ 2. โปรตบันทึกรายละเอียดของสิ่งก่อสร้างที่ไม่ใช่อาคารโรงเรียน ตามรายการดังต่อไปนี้

วัตถุประสงค์ และชนิดของอาคาร	RECORD 3 (ID9 = 16)				RECORD 4 (ID9 = 16)			
	รหัส	ก่อสร้างใหม่		ความยาว (เมตร) หรือพื้นที่ก่อสร้าง (ตารางเมตร)	รหัส	ต่อเติม ดัดแปลง		ความยาว (เมตร) หรือพื้นที่ก่อสร้าง (ตารางเมตร)
		จำนวนที่อนุญาต ราย	หลัง			จำนวนที่อนุญาต ราย	หลัง	
	CC	CN	CU	CA	DC	DN	DU	DA
(1)	(2)	(3)	(4)	(5)	(6)	(7)	(8)	(9)
<b>รวม</b>	<b>300</b>				<b>400</b>			
1. รั้ว / กำแพง	301				401			
2. ถนน / ทางรถไฟ	302				402			
3. สะพาน	303				403			
4. เชื้อน / คันดิน	304				404			
5. ท่อ / ทางระบายน้ำ	305				405			
6. สระว่ายน้ำ	306				406			
7. ปิมน้ำมัน/ปิมน้ำ/ปิมน้ำ	307				407			
8. ท่าเรือ	308				408			
9. สนามกีฬา	309				409			
10. ลานจอดรถ	310				410			
11. ป้ายโฆษณา	311				411			
12. เสาส่งสัญญาณ	312				412			
13. อื่น ๆ (ระบุสิ่งก่อสร้างพร้อมหน่วย) ..... (ตารางเมตร)	313				413			
..... (เมตร)	314				414			
	<b>399</b>				<b>499</b>			

หมายเหตุ : รายการที่ 1 - 5 ให้บันทึกความยาวเป็นเมตร  
รายการที่ 6 - 12 ให้บันทึกพื้นที่ก่อสร้างเป็นตารางเมตร

สำนักงานสถิติแห่งชาติ ขอความกรุณาในการส่งแบบสอบถามคืน ภายใน 10 วันทำการ ของเดือนถัดไป ดังนี้

- ข้อมูลเดือน มกราคม 2566
- ข้อมูลเดือน กุมภาพันธ์ 2566
- ข้อมูลเดือน มีนาคม 2566
- ข้อมูลเดือน เมษายน 2566
- ข้อมูลเดือน พฤษภาคม 2566
- ข้อมูลเดือน มิถุนายน 2566
- ข้อมูลเดือน กรกฎาคม 2566
- ข้อมูลเดือน สิงหาคม 2566
- ข้อมูลเดือน กันยายน 2566
- ข้อมูลเดือน ตุลาคม 2566
- ข้อมูลเดือน พฤศจิกายน 2566
- ข้อมูลเดือน ธันวาคม 2566

ส่งข้อมูลให้  
สำนักงานสถิติแห่งชาติ

- ภายในวันที่ 14 กุมภาพันธ์ 2566
- ภายในวันที่ 14 มีนาคม 2566
- ภายในวันที่ 18 เมษายน 2566
- ภายในวันที่ 12 พฤษภาคม 2566
- ภายในวันที่ 14 มิถุนายน 2566
- ภายในวันที่ 14 กรกฎาคม 2566
- ภายในวันที่ 15 สิงหาคม 2566
- ภายในวันที่ 14 กันยายน 2566
- ภายในวันที่ 16 ตุลาคม 2566
- ภายในวันที่ 14 พฤศจิกายน 2566
- ภายในวันที่ 15 ธันวาคม 2566
- ภายในวันที่ 17 มกราคม 2567

## คำนิยาม

**อาคารโรงเรือน** หมายถึง บ้าน ตึก ตึกแถว ห้องแถว บ้านแถว คลังสินค้า สำนักงาน โรงแรม โรงพยาบาล ที่พักผู้โดยสารรถประจำทาง หรือสิ่งปลูกสร้างอย่างอื่นที่มีลักษณะคล้ายคลึงกัน

**สิ่งก่อสร้างที่ไม่ใช่อาคารโรงเรือน** หมายถึง ถนน สะพาน รั้ว หรือกำแพง อุโมงค์ ป้ายโฆษณา ท่อหรือทางระบายน้ำ เพื่อการสาธารณะ อุโมงค์คานเรือ เขื่อน ทำน้ำ หรือท่าจอดเรือ เป็นต้น

**ลักษณะของสิ่งก่อสร้าง** จำแนกเป็น 2 ประเภท คือ

1. สิ่งก่อสร้างใหม่ หมายถึง สิ่งก่อสร้างที่กรุงเทพมหานคร เมืองพัทยา เทศบาล/องค์การบริหารส่วนตำบลอนุญาตให้ก่อสร้างขึ้นใหม่ทั้งหมดในระหว่างเดือนที่รายงาน

2. สิ่งก่อสร้างที่ต่อเติม ดัดแปลง หมายถึง สิ่งก่อสร้างที่กรุงเทพมหานคร เมืองพัทยา เทศบาล/องค์การบริหารส่วนตำบลอนุญาตให้ต่อเติมหรือดัดแปลงแก้ไขจากสิ่งก่อสร้างเดิมในระหว่างเดือนที่รายงาน

**พื้นที่ก่อสร้าง** หมายถึง พื้นที่ภายในอาคารที่จะทำการก่อสร้าง หรือพื้นที่ที่ทำการต่อเติม หรือดัดแปลงเฉพาะส่วนที่เป็นพื้นของแต่ละชั้นรวมกัน

**อาคารอยู่อาศัย** หมายถึง อาคารซึ่งโดยปกติบุคคลใช้อาศัยได้ทั้งกลางวันและกลางคืน ไม่ว่าจะอยู่อาศัยอย่างถาวรหรือชั่วคราว

**บ้านเดี่ยว** หมายถึง ที่อยู่อาศัยที่มีที่ดินแต่ละแปลงต้องมีความกว้างและความยาวไม่ต่ำกว่า 10 เมตร และมีเนื้อที่ไม่ต่ำกว่า 50 ตารางวา หากความกว้างหรือความยาวไม่ได้ขนาดดังกล่าวต้องมีเนื้อที่ไม่ต่ำกว่า 60 ตารางวา ตัวอาคารต้องห่างจากที่ดินทุกด้านไม่ต่ำกว่า 2 เมตร

**บ้านแฝด** หมายถึง อาคารที่ใช้เป็นที่อยู่อาศัยก่อสร้างติดต่อกันสองบ้าน มีผนังร่วมอาคารเป็นบ้าน มีที่ว่างระหว่างรั้วหรือแนวเขตที่ดินกับตัวอาคารด้านหน้า ด้านหลัง และด้านข้างของแต่ละบ้าน และมีทางเข้าออกของแต่ละบ้านแยกจากกันเป็นสัดส่วน

**บ้านแถว** หมายถึง ห้องแถวหรือตึกแถวที่ใช้เป็นที่อยู่อาศัย ซึ่งมีที่ว่างด้านหน้าและด้านหลังระหว่างรั้วหรือแนวเขตที่ดินกับตัวอาคารแต่ละคูหา และมีความสูงไม่เกินสามชั้น

**อาคารอยู่อาศัยรวม** หมายถึง อาคารหรือส่วนใดส่วนหนึ่งของอาคารที่ใช้เป็นที่อยู่อาศัยสำหรับหลายครอบครัว โดยแบ่งออกเป็นหน่วยแยกจากกันสำหรับแต่ละครอบครัว มีห้องน้ำ ห้องส้วม ทางเดิน ทางเข้า-ออก และทางขึ้น-ลง หรือลิฟท์ แยกจากกันหรือร่วมกัน อาคารอยู่อาศัยรวมต้องมีพื้นที่ภายในแต่ละหน่วยที่ใช้เพื่อการอยู่อาศัยไม่น้อยกว่า 20 ตารางเมตร

**ตึกแถว** หมายถึง อาคารที่ก่อสร้างต่อเนื่องกันเป็นแถวยาวตั้งแต่สองคูหาขึ้นไป มีผนังแบ่งอาคารเป็นคูหาและประกอบด้วยวัสดุทนไฟเป็นส่วนใหญ่

**อาคารชุด** หมายถึง อาคารที่บุคคลสามารถแยกการถือกรรมสิทธิ์ออกเป็นส่วน ๆ โดยแต่ละส่วนประกอบด้วยกรรมสิทธิ์ในทรัพย์สินส่วนบุคคล และกรรมสิทธิ์ร่วมในทรัพย์สินส่วนกลาง ลักษณะส่วนใหญ่ตัวอาคารจะเป็นตึกใช้วัสดุทนไฟ การอยู่อาศัยและการครอบครองสิทธิ์จะเป็นไปตามพระราชบัญญัติอาคารชุด พ.ศ. 2522

**อาคารพาณิชย์** หมายถึง อาคารที่ใช้เพื่อประโยชน์ในการพาณิชย์กรรมหรือบริการธุรกิจหรืออุตสาหกรรมที่ใช้เครื่องจักรที่มีกำลังการผลิตเทียบได้ไม่น้อยกว่า 5 แรงม้า และให้ความหมายรวมถึงอาคารอื่นใดที่ก่อสร้างห่างจากถนนหรือทางสาธารณะไม่เกิน 20 เมตร ซึ่งอาจใช้เป็นอาคารเพื่อประโยชน์ในการพาณิชย์กรรมได้

**ภัตตาคาร** หมายถึง อาคารหรือส่วนใดส่วนหนึ่งของอาคารที่ใช้เป็นที่ขายอาหารหรือเครื่องดื่ม โดยมีพื้นที่สำหรับตั้งโต๊ะอาหารไว้บริการภายในอาคารหรือภายนอกอาคาร

**อาคารสำนักงาน** หมายถึง อาคารหรือส่วนใดส่วนใดของอาคารที่ใช้เป็นสำนักงานหรือทำการ

**โรงแรม** หมายถึง อาคารหรือส่วนใดส่วนใดของอาคารที่ใช้เป็นโรงแรมตามกฎหมายว่าด้วยโรงแรม

### คำนิยาม (ต่อ)

**โรงงาน** หมายถึง อาคาร สถานที่ หรือยานพาหนะที่ใช้เครื่องจักรมีกำลังรวมตั้งแต่ห้าแรงม้าหรือกำลังเทียบเท่าตั้งแต่ 5 แรงม้าขึ้นไป หรือใช้คนงานตั้งแต่เจ็ดคนขึ้นไปโดยใช้เครื่องจักรหรือไม่ก็ตาม สำหรับทำ ผลิต ประกอบ บรรจุ ซ่อม ซ่อมบำรุง ทดสอบ ปรับปรุง แปรสภาพ ลำเลียง เก็บรักษาหรือทำลายสิ่งใด ๆ ทั้งนี้ ตามประเภทหรือชนิดของโรงงานที่กำหนดในกฎกระทรวง

**คลังสินค้า** หมายถึง อาคารหรือส่วนหนึ่งส่วนใดของอาคารที่ใช้เป็นที่สำหรับเก็บสินค้าหรือสิ่งของเพื่อประโยชน์ทางการค้าหรืออุตสาหกรรม

**เพื่อการอุตสาหกรรม** หมายถึง สิ่งก่อสร้างที่ใช้ในการดำเนินกิจการเกี่ยวกับการผลิตหรือประกอบสินค้า เช่น โรงงานผลิตรองเท้า ร้านตัดเสื้อผ้าโหล ร้านทำขนม ร้านทำประตุนหน้าต่าง โรงกลึง โรงงานประกอบรถยนต์ ตู้ต่อเรือ โกดังสินค้า ห้องทำงานในโรงงาน เป็นต้น โดยจะใช้อยู่อาศัยด้วยหรือไม่ก็ได้

**เพื่อการศึกษา** หมายถึง สิ่งก่อสร้างที่ใช้ในการดำเนินการโดยตรงเกี่ยวกับกิจกรรมการเรียนการสอนหรือการศึกษา เช่น โรงเรียน มหาวิทยาลัย ห้องสมุด พิพิธภัณฑ์ หอศิลป์ เป็นต้น

**เพื่อการสาธารณสุข** หมายถึง สิ่งก่อสร้างที่ใช้ในการรักษาพยาบาลและการดูแลเฉพาะด้าน เช่น โรงพยาบาล สถานพักฟื้น สถานที่ดูแลผู้ป่วยและผู้สูงอายุ อาคารเพื่อการบริการทางการแพทย์อื่น ๆ เป็นต้น

**เพื่อการขนส่ง** หมายถึง สิ่งก่อสร้างที่ใช้ในการขนส่ง เช่น สถานีขนส่งทั้งทางบก ทางรถไฟ และทางอากาศ ที่พักผู้โดยสารรถประจำทาง เป็นต้น

**เพื่อการเกษตร** หมายถึง สิ่งก่อสร้างที่ใช้สำหรับดำเนินกิจการเกี่ยวกับการผลิตทางการเกษตร เช่น โรงเรือนเพาะชำ หรือเพาะเลี้ยงไม้ดอกไม้ประดับและพืชพันธุ์อื่น ๆ โรงเก็บเมล็ดพันธุ์ (ที่มีใช้เพื่อการขาย) โรงเก็บธัญพืชขนาดเล็ก คอกปศุสัตว์ เป็นต้น

**เพื่อการบันเทิง** หมายถึง สิ่งก่อสร้างที่สร้างขึ้นเพื่อการบันเทิงต่าง ๆ เช่น โรงภาพยนตร์ โรงมหรสพ โรงละคร ไนท์คลับ สถานสันทนาการ เป็นต้น

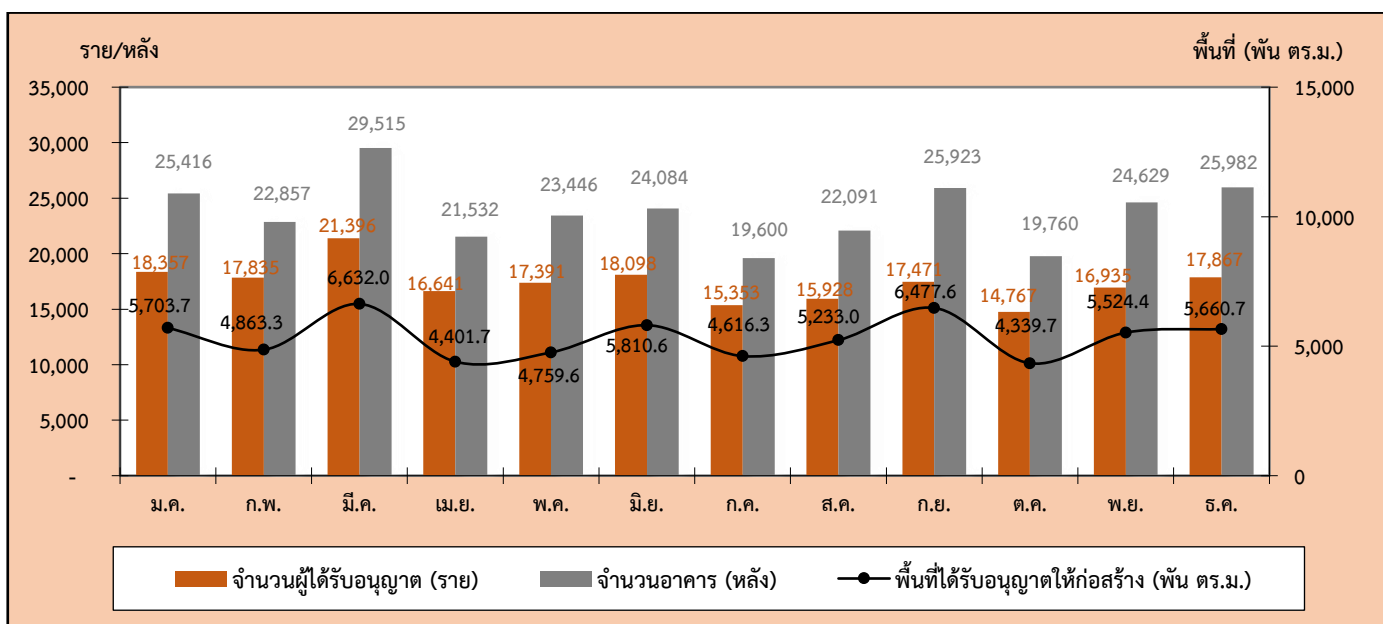
**เพื่อประโยชน์อื่น ๆ** หมายถึง สิ่งก่อสร้างอื่น ๆ นอกเหนือจากที่กล่าวข้างต้น เช่น อาคารอเนกประสงค์ อาคารจอดรถ ห้องน้ำห้องส้วม หอประชุม เป็นต้น

### คำอธิบายการบันทึกแบบ

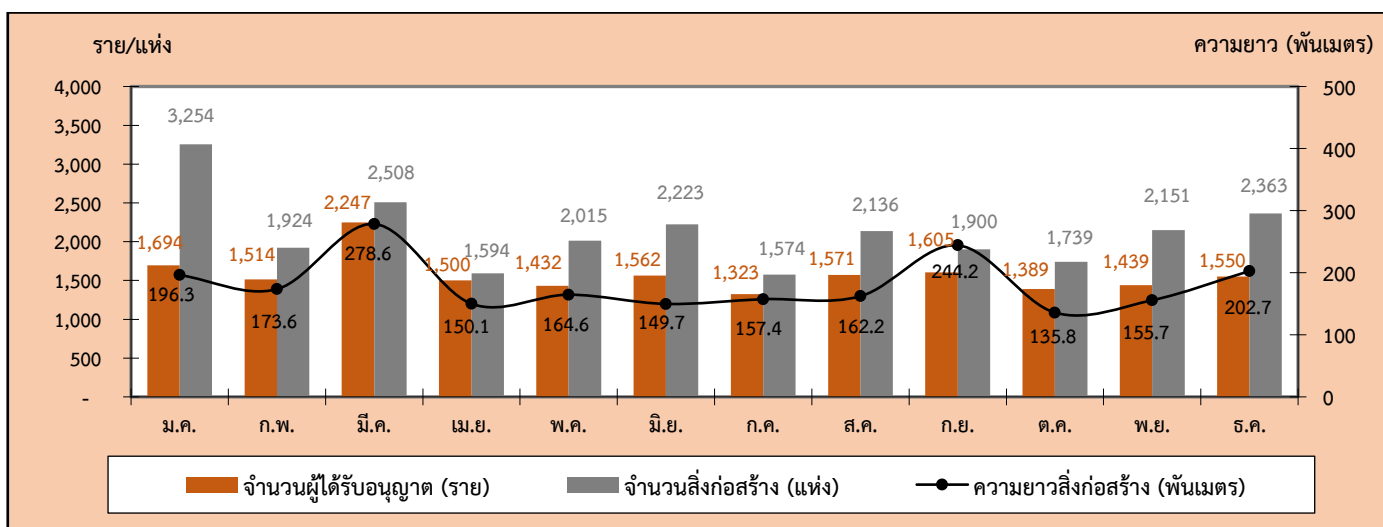
1. เดือนใดที่ไม่มีการอนุญาตให้ก่อสร้างใหม่ ต่อเติมหรือดัดแปลง ให้กา  ลงใน  "ไม่มีการอนุญาตให้ก่อสร้างใหม่ ต่อเติมหรือดัดแปลง" ในข้อ 5 ที่หน้าปกของแบบ และส่งแบบกลับคืนเพื่อทำการตรวจสอบ
2. เดือนใดที่มีการอนุญาตให้ก่อสร้างใหม่ ต่อเติมหรือดัดแปลง โปรดแยกบันทึกรายละเอียดสิ่งก่อสร้างใหม่ ต่อเติมหรือดัดแปลง ตามรายการที่ปรากฏในตาราง โดยบันทึกเป็นจำนวนเต็มให้ตัวเลขหลักหน่วยอยู่ในช่องสุดท้ายของแต่ละสมุด
3. เมื่อบันทึกข้อมูลเรียบร้อยแล้วโปรดลงลายมือชื่อ และเขียนชื่อตัวบรรจงในวงเล็บ ( ) ที่หน้าปกของแบบเพื่อความสะดวกในการติดต่อภายหลัง
4. การบันทึกรายละเอียดของสิ่งก่อสร้างในหน้า 2 - 4
  - 4.1 จำนวนราย สมดมภ์ (3) และ สมดมภ์ (7) ให้บันทึก "จำนวนราย" ของผู้ขออนุญาตก่อสร้างใหม่ ผู้ขออนุญาตต่อเติมหรือดัดแปลงที่ได้รับอนุญาต แล้วตามชนิดของสิ่งก่อสร้าง ในสมดมภ์ (1)
  - 4.2 จำนวนหลัง หรือ จำนวนแห่ง สมดมภ์ (4) และ สมดมภ์ (8) ให้บันทึก "จำนวนหลัง หรือ จำนวนแห่ง" ของสิ่งก่อสร้างที่ได้รับอนุญาตแล้วตามชนิดของสิ่งก่อสร้าง ในสมดมภ์ (1)
  - 4.3 พื้นที่ก่อสร้าง หรือความยาว สมดมภ์ (5) และ สมดมภ์ (9) ให้บันทึก "พื้นที่ก่อสร้าง (ตร.ม.) หรือ ความยาว (เมตร)" ของพื้นที่ก่อสร้างตามชนิดของสิ่งก่อสร้าง ในสมดมภ์ (1)

**ข้อสังเกต :** สำหรับ "จำนวนราย" ในสมดมภ์ (3) , (7) ในแต่ละบรรทัดจะต้องไม่มากกว่า "จำนวนหลัง หรือ จำนวนแห่ง" ในสมดมภ์ (4) , (8) เพราะผู้ขออนุญาตก่อสร้าง 1 ราย อาจขออนุญาตก่อสร้างสิ่งก่อสร้างได้มากกว่า 1 หลังก็ได้

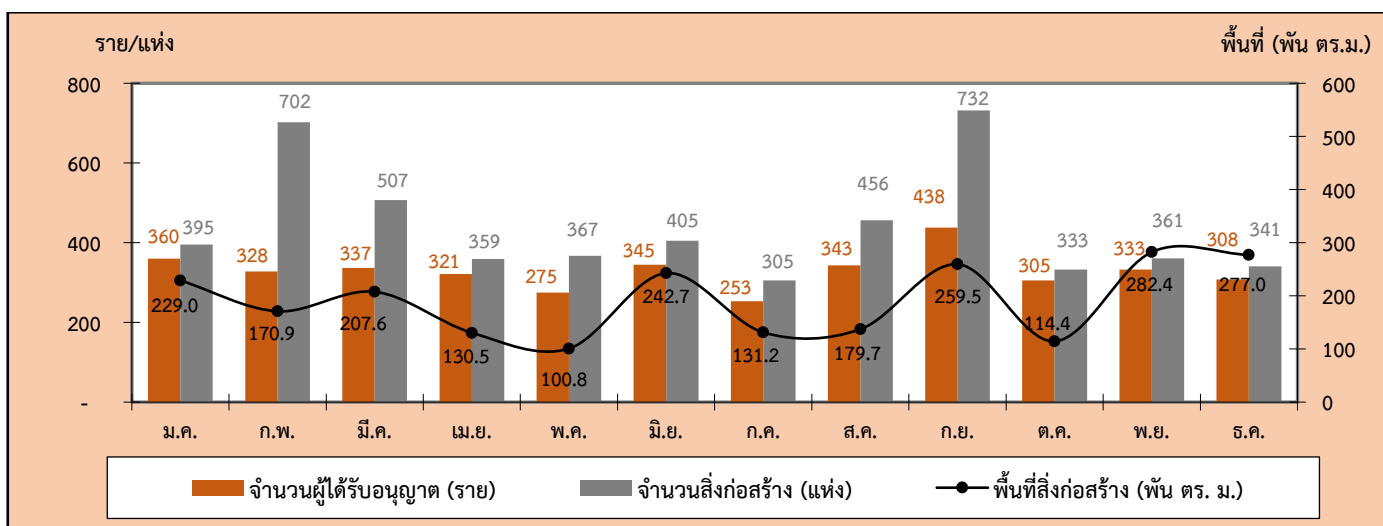
แผนภูมิ 1 จำนวนผู้ได้รับอนุญาตให้ก่อสร้าง จำนวนสิ่งก่อสร้าง และพื้นที่ก่อสร้างของอาคารโรงเรียน ที่ได้รับอนุญาตให้ก่อสร้าง ในเดือน มกราคม - ธันวาคม พ.ศ. 2564



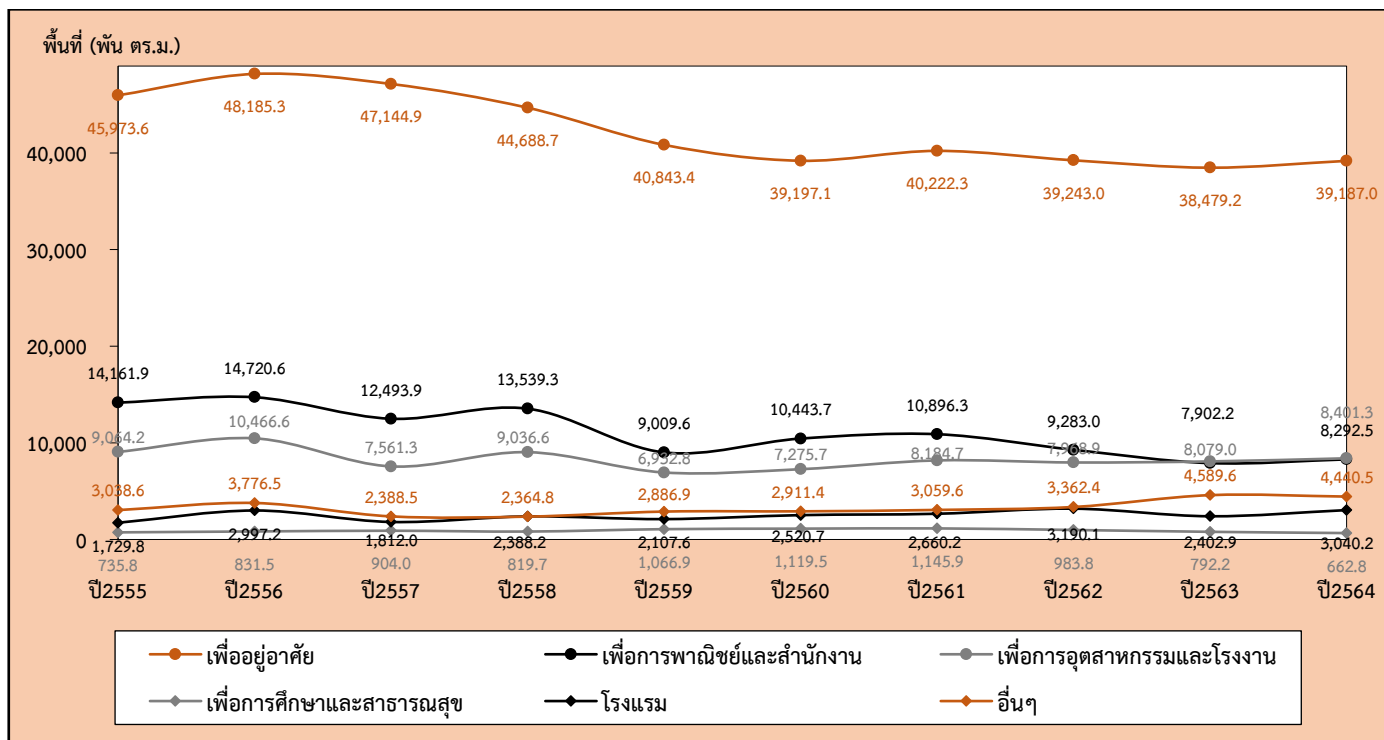
แผนภูมิ 2 จำนวนผู้ได้รับอนุญาตให้ก่อสร้าง จำนวนสิ่งก่อสร้าง และความยาวของสิ่งก่อสร้างที่ไม่ใช่อาคารโรงเรียน ที่ได้รับอนุญาตให้ก่อสร้าง ในเดือนมกราคม - ธันวาคม พ.ศ. 2564



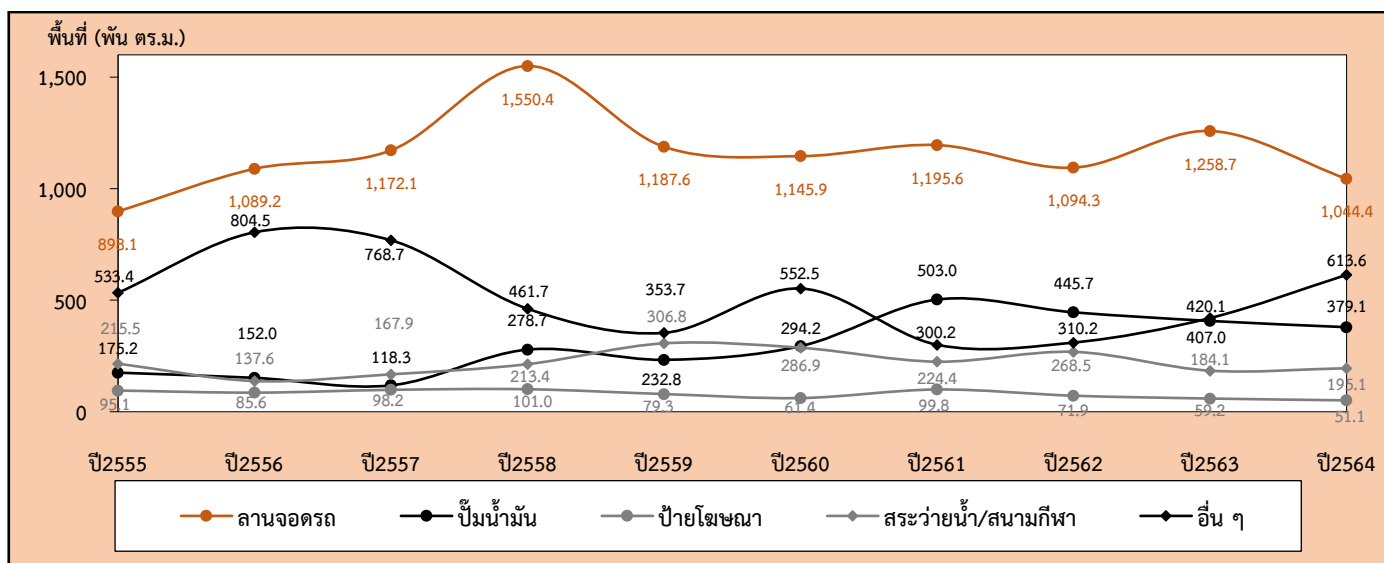
แผนภูมิ 3 จำนวนผู้ได้รับอนุญาตให้ก่อสร้าง จำนวนสิ่งก่อสร้าง และพื้นที่ของสิ่งก่อสร้างที่ไม่ใช่อาคารโรงเรียน ที่ได้รับอนุญาตให้ก่อสร้าง ในเดือนมกราคม - ธันวาคม พ.ศ. 2564



แผนภูมิ 4 พื้นที่ของสิ่งก่อสร้างที่เป็นอาคารโรงเรียนที่ได้รับอนุญาตให้ก่อสร้างในปี พ.ศ. 2555 – 2564 จำแนกตามชนิดของอาคาร



แผนภูมิ 5 พื้นที่ของสิ่งก่อสร้างที่ไม่ใช่อาคารโรงเรียนที่ได้รับอนุญาตให้ก่อสร้างในปี พ.ศ. 2555 – 2564 จำแนกตามชนิดของสิ่งก่อสร้าง



แผนภูมิ 6 ความยาวของสิ่งก่อสร้างที่ไม่ใช่อาคารโรงเรียนที่ได้รับอนุญาตให้ก่อสร้างในปี พ.ศ. 2555 – 2564 จำแนกตามชนิดของสิ่งก่อสร้าง

