

ISSN 1686-2589

การประมวลข้อมูล

พื้นที่การก่อสร้าง

ไตรมาสที่ 2 ปี 2566

สำนักงานสถิติแห่งชาติ

กระทรวงดิจิทัลเพื่อเศรษฐกิจและสังคม



สำนักงานสถิติแห่งชาติ

การประมวลข้อมูลพื้นที่การก่อสร้าง
ไตรมาสที่ 2 ปี 2566



สำนักงานสถิติแห่งชาติ
กระทรวงดิจิทัลเพื่อเศรษฐกิจและสังคม

หน่วยงานเจ้าของเรื่อง	กองสถิติเศรษฐกิจ สำนักงานสถิติแห่งชาติ ศูนย์ราชการเฉลิมพระเกียรติ 80 พรรษาฯ อาคารรัฐประศาสนภักดี ชั้น 3 ถนนแจ้งวัฒนะ เขตหลักสี่ กทม.10210 โทรศัพท์ 02 142 1236 โทรสาร 02 143 8134 ไปรษณีย์อิเล็กทรอนิกส์ : eindust@nso.go.th
หน่วยงานที่เผยแพร่	กองสถิติพยากรณ์ สำนักงานสถิติแห่งชาติ ศูนย์ราชการเฉลิมพระเกียรติ 80 พรรษาฯ อาคารรัฐประศาสนภักดี ชั้น 2 ถนนแจ้งวัฒนะ เขตหลักสี่ กทม.10210 โทรศัพท์ 02 141 7498 โทรสาร 02 143 8132 ไปรษณีย์อิเล็กทรอนิกส์ : binfopub@nso.go.th
ปีที่จัดพิมพ์	2566
ISSN	1686-2589
จัดพิมพ์โดย	สำนักงานสถิติแห่งชาติ

คำนำ

สำนักงานสถิติแห่งชาติ ได้ดำเนินโครงการประมวลข้อมูลพื้นที่การก่อสร้าง โดยรวบรวมข้อมูลจากทะเบียนผู้ขออนุญาตก่อสร้างและต่อเติมหรือดัดแปลงสิ่งก่อสร้างที่เป็นอาคารโรงงานและไม่ใช่อาคารโรงงานจากหน่วยงานผู้ให้อนุญาตก่อสร้างทั่วประเทศ ได้แก่ สำนักงานเขตในกรุงเทพมหานคร เทศบาลนคร เทศบาลเมือง เทศบาลตำบล และองค์การบริหารส่วนตำบล จำนวน 7,861 หน่วยงาน เป็นประจำทุกเดือน โดยนำมาประมวลรวมกับข้อมูลสถิติภูมิที่ได้รับความสะดวกจากศูนย์อสังหาริมทรัพย์ ธนาคารอาคารสงเคราะห์ ที่ได้ดำเนินการรวบรวมข้อมูลการอนุญาตก่อสร้างโรงงานอุตสาหกรรม ในเขตพื้นที่รับผิดชอบของการนิคมอุตสาหกรรมแห่งประเทศไทย และข้อมูลการขออนุญาตอาคารขนาดใหญ่ในความรับผิดชอบของสำนักงานโยธา กรุงเทพมหานคร เพื่อนำมาประมวลผลเป็นภาพรวมของทั้งประเทศ

การประมวลข้อมูลพื้นที่การก่อสร้างไตรมาสที่ 2 ปี 2566 (เดือนเมษายน – มิถุนายน) เป็นรายงานที่นำเสนอข้อมูลเกี่ยวกับจำนวนผู้ได้รับอนุญาต จำนวนสิ่งก่อสร้างที่ได้รับอนุญาต และพื้นที่หรือความยาวของสิ่งก่อสร้างที่ได้รับอนุญาต จำแนกตามชนิดของอาคาร เป็นรายภาค โดยสามารถใช้เป็นตัวชี้วัดทางเศรษฐกิจที่สำคัญในการชี้แนะหน่วยธุรกิจ และกิจกรรมที่เกี่ยวข้องกับการก่อสร้างหรือธุรกิจอสังหาริมทรัพย์ เพื่อใช้เป็นสัญญาณเตือนภัยล่วงหน้าและประเมินภาวะเศรษฐกิจ

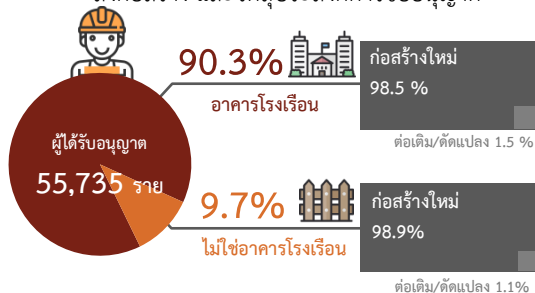
รายงานการประมวลข้อมูลพื้นที่การก่อสร้างฉบับนี้ สำนักงานสถิติแห่งชาติ ได้รับความร่วมมือในการให้ข้อมูลจากหน่วยงานผู้ให้อนุญาตก่อสร้าง และหน่วยงานที่รวบรวมข้อมูลการก่อสร้างเป็นอย่างดี สำนักงานสถิติแห่งชาติ จึงขอแสดงความขอบคุณไว้ ณ โอกาสนี้

บทสรุปสำหรับผู้บริหาร
การประมวลข้อมูลพื้นที่การก่อสร้าง
ไตรมาส 2 ปี 2566

การประมวลข้อมูลพื้นที่การก่อสร้างเป็นโครงการที่เก็บรวบรวมข้อมูลจากทะเบียนผู้ขออนุญาตก่อสร้างและต่อเติมหรือดัดแปลงสิ่งก่อสร้างทั้งที่เป็นอาคารโรงงาน และไม่ใช่อาคารโรงงาน จากหน่วยงานผู้ให้อนุญาตก่อสร้างตามพระราชบัญญัติควบคุมอาคาร พ.ศ. 2522 ได้แก่ สำนักงานเขต และสำนักงานโยธา กรุงเทพมหานคร เมืองพัทยา เทศบาลนคร เทศบาลเมือง เทศบาลตำบล องค์การบริหารส่วนตำบล และการนิคมอุตสาหกรรมแห่งประเทศไทย สำหรับผลการประมวลข้อมูล **ไตรมาสที่ 2 (เดือนเมษายน - มิถุนายน) ปี 2566** สรุปได้ ดังนี้

ในไตรมาส 2 ปี 2566 มีผู้ได้รับอนุญาตให้ก่อสร้างใหม่ และต่อเติมหรือดัดแปลงทั้งสิ้น 55,735 ราย โดยเป็นผู้ได้รับอนุญาตให้ก่อสร้างและต่อเติมหรือดัดแปลงอาคารโรงงาน 50,334 ราย (ร้อยละ 90.3) ในจำนวนนี้ร้อยละ 98.5 เป็นผู้ได้รับอนุญาตให้ก่อสร้างใหม่ และร้อยละ 1.5 ได้รับอนุญาตให้ต่อเติมหรือดัดแปลง ส่วนที่เหลืออีก 5,401 ราย (ร้อยละ 9.7) เป็นผู้ได้รับอนุญาตให้ก่อสร้างฯ สิ่งก่อสร้างที่ไม่ใช่อาคารโรงงาน ในจำนวนนี้ ร้อยละ 98.9 เป็นผู้ได้รับอนุญาตให้ก่อสร้างใหม่ และร้อยละ 1.1 เป็นผู้ได้รับอนุญาตให้ต่อเติมหรือดัดแปลง (แผนภูมิ 1)

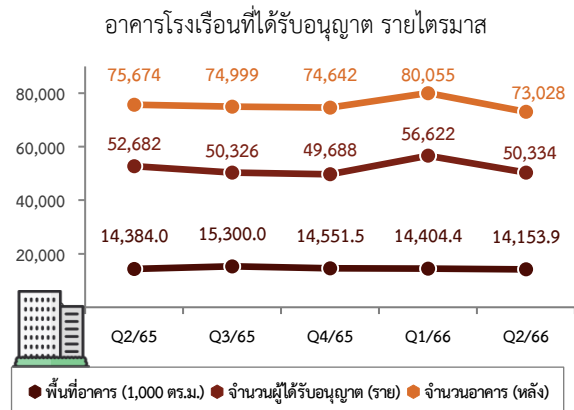
แผนภูมิ 1 จำนวนผู้ได้รับอนุญาตให้ก่อสร้าง จำแนกตามประเภทสิ่งก่อสร้าง และวัตถุประสงค์การขออนุญาต



1. สิ่งก่อสร้างที่เป็นอาคารโรงงาน

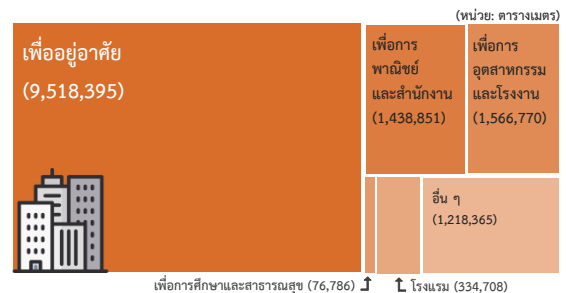
เมื่อเปรียบเทียบกับไตรมาสที่ผ่านมาพบว่า มีผู้ได้รับอนุญาตให้ก่อสร้างอาคารโรงงานลดลงร้อยละ 11.1 และ 4.5 จากไตรมาสที่ผ่านมา และไตรมาสเดียวกันของปีที่แล้ว โดยมีอาคารที่ได้รับอนุญาตลดลงร้อยละ 8.8 และ 3.5 จากไตรมาสที่ผ่านมา และไตรมาสเดียวกันของปีที่แล้ว และพื้นที่อาคารโรงงานที่ได้รับอนุญาตให้ก่อสร้างลดลงร้อยละ 1.7 และ 1.6 จากไตรมาสที่ผ่านมา และไตรมาสเดียวกันของปีที่แล้ว ตามลำดับ (แผนภูมิ 2)

แผนภูมิ 2 จำนวนผู้ได้รับอนุญาต จำนวนอาคาร และพื้นที่อาคารโรงงานที่ได้รับอนุญาต รายไตรมาส



โดยมีการได้รับอนุญาตให้ก่อสร้างอาคารโรงงานทั้งสิ้น 14,153,875 ตารางเมตร ในจำนวนนี้เป็นอาคารเพื่ออยู่อาศัย 9,518,395 ตารางเมตร อาคารเพื่อการอุตสาหกรรมและโรงงาน 1,566,770 ตารางเมตร อาคารเพื่อการพาณิชย์และสำนักงาน 1,438,851 ตารางเมตร โรงแรม 334,708 ตารางเมตร อาคารเพื่อการศึกษาและสาธารณสุข 76,786 ตารางเมตร และอาคารประเภทอื่น ๆ ได้รับการอนุญาตให้ก่อสร้างเป็นพื้นที่รวม 1,218,365 ตารางเมตร (แผนภูมิ 3)

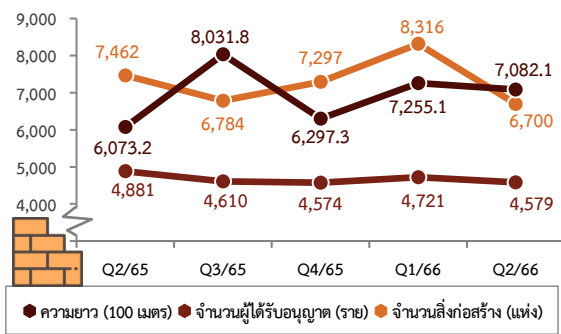
แผนภูมิ 3 พื้นที่อาคารโรงงานที่ได้รับอนุญาตให้ก่อสร้าง จำแนกตามประเภทอาคารโรงงาน



2. สิ่งก่อสร้างที่ไม่ใช่อาคารโรงเรียน และมีหน่วยวัดเป็นความยาว

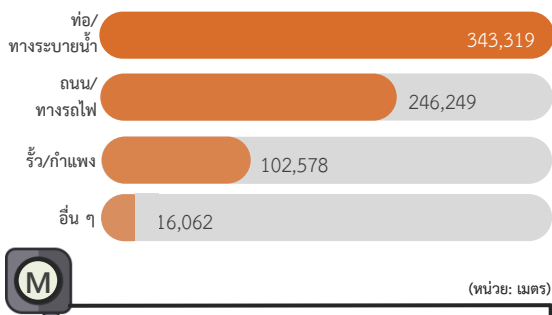
สำหรับสิ่งก่อสร้างที่ไม่ใช่อาคารโรงเรียน และมีหน่วยวัดเป็นความยาว เมื่อเปรียบเทียบกับไตรมาสที่ผ่านมา พบว่า มีผู้ได้รับอนุญาตให้ก่อสร้างลดลงร้อยละ 3.0 และ 6.2 จากไตรมาสที่ผ่านมา และไตรมาสเดียวกันของปีที่แล้ว โดยมีสิ่งก่อสร้างที่ได้รับอนุญาตก่อสร้างลดลงร้อยละ 19.4 และ 10.2 จากไตรมาสที่ผ่านมา และจากไตรมาสเดียวกันของปีที่แล้ว และความยาวของสิ่งก่อสร้างที่ได้รับอนุญาตลดลงร้อยละ 2.4 จากไตรมาสที่ผ่านมา แต่เพิ่มขึ้นร้อยละ 16.6 จากไตรมาสเดียวกันของปีที่แล้ว ตามลำดับ (แผนภูมิ 4)

แผนภูมิ 4 จำนวนผู้ได้รับอนุญาต จำนวนสิ่งก่อสร้างและความยาว สิ่งก่อสร้างที่ไม่ใช่อาคารโรงเรียน รายไตรมาส



จากสิ่งก่อสร้างที่ไม่ใช่อาคารโรงเรียน และมีหน่วยวัดเป็นความยาวที่ได้รับอนุญาตให้ก่อสร้าง 708,208 เมตร เป็นการได้รับอนุญาตให้ก่อสร้างท่อ/ทางระบายน้ำ 343,319 เมตร ถนน/ทางรถไฟ 246,249 เมตร รั้ว/กำแพง 102,578 เมตร และสิ่งก่อสร้างประเภทอื่น ๆ 16,062 เมตร (แผนภูมิ 5)

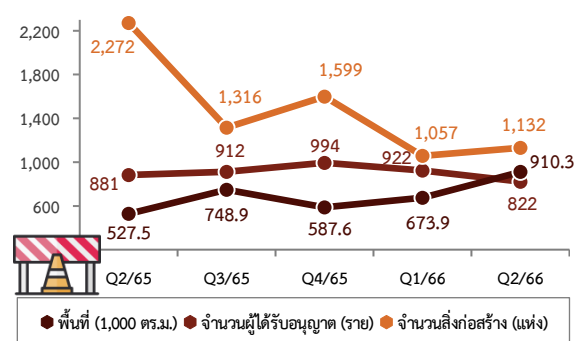
แผนภูมิ 5 ความยาวสิ่งก่อสร้างที่ไม่ใช่อาคารโรงเรียนที่ได้รับอนุญาตให้ก่อสร้าง จำแนกตามชนิดสิ่งก่อสร้าง



3. สิ่งก่อสร้างที่ไม่ใช่อาคารโรงเรียน และมีหน่วยวัดเป็นพื้นที่

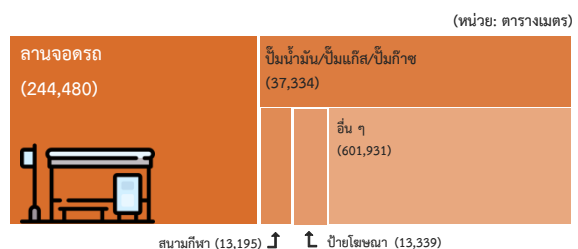
สำหรับสิ่งก่อสร้างที่ไม่ใช่อาคารโรงเรียน และมีหน่วยวัดเป็นพื้นที่ เมื่อเปรียบเทียบกับไตรมาสที่ผ่านมา พบว่า มีผู้ได้รับอนุญาตให้ก่อสร้างลดลงร้อยละ 10.8 และ 6.7 จากไตรมาสที่ผ่านมา และไตรมาสเดียวกันของปีที่แล้ว โดยมีสิ่งก่อสร้างที่ได้รับอนุญาตเพิ่มขึ้นร้อยละ 7.1 จากไตรมาสที่ผ่านมา แต่ลดลงร้อยละ 50.2 จากไตรมาสเดียวกันของปีที่แล้ว และพื้นที่ของสิ่งก่อสร้างที่ได้รับอนุญาตเพิ่มขึ้นร้อยละ 35.1 และ 72.6 จากไตรมาสที่ผ่านมาและไตรมาสเดียวกันของปีที่แล้ว (แผนภูมิ 6)

แผนภูมิ 6 จำนวนผู้ได้รับอนุญาต จำนวนสิ่งก่อสร้างและพื้นที่ สิ่งก่อสร้างที่ไม่ใช่อาคารโรงเรียน รายไตรมาส



จากสิ่งก่อสร้างที่ไม่ใช่อาคารโรงเรียน และมีหน่วยวัดเป็นพื้นที่ที่ได้รับอนุญาตให้ก่อสร้าง 910,279 ตารางเมตร เป็นการได้รับอนุญาตให้ก่อสร้างลานจอดรถ 244,480 ตารางเมตร บิมน้ำมัน/บิมน้ำ/บิมน้ำแก๊ส/บิมน้ำก๊าซ 37,334 ตารางเมตร สนามกีฬา 13,195 ตารางเมตร ป้ายโฆษณา 13,339 ตารางเมตร และสิ่งก่อสร้างประเภทอื่น ๆ 601,931 ตารางเมตร (แผนภูมิ 7)

แผนภูมิ 7 พื้นที่สิ่งก่อสร้างที่ไม่ใช่อาคารโรงเรียนที่ได้รับอนุญาตให้ก่อสร้างจำแนกตามชนิดสิ่งก่อสร้าง



สารบัญ

	หน้า
คำนำ	ค
บทสรุปสำหรับผู้บริหาร	จ
สารบัญ	๗
บทที่ 1 บทนำ	1
1.1 ความเป็นมา	1
1.2 วัตถุประสงค์	1
1.3 แนวคิดหรือข้อกำหนด	1
1.4 ประโยชน์ที่คาดว่าจะได้รับ	1
บทที่ 2 ระเบียบวิธีสถิติ	3
2.1 ประชากรเป้าหมาย	3
2.2 คาบเวลาอ้างอิง	4
2.3 คำนียาม	4
2.4 รายการข้อมูลที่เก็บรวบรวม	4
2.5 วิธีการเก็บรวบรวมข้อมูล	5
2.6 การประมวลผลข้อมูล	5
2.7 การนำเสนอผล	5
2.8 ข้อจำกัดของข้อมูล	5
บทที่ 3 ผลการสำรวจ	7
3.1 จำนวนผู้ได้รับอนุญาตให้ก่อสร้าง	7
3.2 จำนวนสิ่งก่อสร้าง	8
3.3 พื้นที่และความยาวของสิ่งก่อสร้าง	9
3.4 การได้รับอนุญาตให้ก่อสร้างฯ เป็นรายภาค	10
3.5 การได้รับอนุญาตให้ก่อสร้างฯ เป็นรายเดือน	11
ตารางสถิติ	17
ภาคผนวก	47
ภาคผนวก ก จำนวนแบบสอบถามที่ได้รับ	47
ภาคผนวก ข คำอธิบายศัพท์	49
ภาคผนวก ค แบบสอบถาม	51

สารบัญตาราง

	หน้า	
ตาราง 3.1	การเปลี่ยนแปลงของจำนวนผู้ได้รับอนุญาตให้ก่อสร้างในไตรมาสที่ 2 ปี 2566 จำแนกตามประเภทของสิ่งก่อสร้าง	7
ตาราง 3.2	การเปลี่ยนแปลงของจำนวนสิ่งก่อสร้างที่ได้รับอนุญาตให้ก่อสร้าง ในไตรมาสที่ 2 ปี 2566 จำแนกตามประเภทของสิ่งก่อสร้าง	8
ตาราง 3.3	การเปลี่ยนแปลงของพื้นที่ หรือความยาวสิ่งก่อสร้างที่ได้รับอนุญาตให้ก่อสร้าง ในไตรมาสที่ 2 ปี 2566 จำแนกตามประเภทของสิ่งก่อสร้าง	9
ตาราง 3.4	จำนวนผู้ได้รับอนุญาตให้ก่อสร้าง จำนวนสิ่งก่อสร้าง และพื้นที่หรือความยาว ของสิ่งก่อสร้าง ที่ได้รับอนุญาตให้ก่อสร้างฯ ในไตรมาสที่ 2 ปี 2566 จำแนกตามประเภทของสิ่งก่อสร้าง เป็นรายภาค	10
ตาราง 3.5	จำนวนผู้ได้รับอนุญาตให้ก่อสร้าง จำนวนสิ่งก่อสร้าง และพื้นที่หรือความยาว ของสิ่งก่อสร้าง ที่ได้รับอนุญาตให้ก่อสร้างฯ ในไตรมาสที่ 2 ปี 2566 จำแนกตามประเภทของสิ่งก่อสร้าง เป็นรายเดือน	11

บทที่ 1

บทนำ

1.1 ความเป็นมา

สำนักงานสถิติแห่งชาติ ได้ดำเนินการเก็บรวบรวมข้อมูลเกี่ยวกับสิ่งก่อสร้างที่ได้รับอนุญาตให้ก่อสร้างใหม่ และต่อเติมหรือดัดแปลงตามเทศบัญญัติควบคุมการก่อสร้างเป็นประจำทุกปีมาตั้งแต่ปี 2509 และในปี 2535 ได้ขยายขอบข่ายการเก็บรวบรวมข้อมูลเป็นในพื้นที่ที่อยู่ในเขตควบคุมอาคาร ตามพระราชกฤษฎีกาให้ใช้พระราชบัญญัติควบคุมอาคาร พ.ศ. 2522 และเพื่อให้ข้อมูลมีความครบถ้วนสมบูรณ์ในทุกพื้นที่ ในปี 2543 จึงขยายขอบข่ายการเก็บรวบรวมข้อมูลเป็นทั้งในพื้นที่ที่มี และไม่มีการประกาศพระราชกฤษฎีกาให้ใช้พระราชบัญญัติควบคุมอาคาร พ.ศ. 2522 รวมไปถึงพื้นที่ที่อยู่ในเขตนิคมอุตสาหกรรมที่อยู่ภายใต้พระราชบัญญัติการนิคมอุตสาหกรรมแห่งประเทศไทย พ.ศ. 2522

1.2 วัตถุประสงค์

- 1) เพื่อเก็บรวบรวมข้อมูลเกี่ยวกับการขออนุญาตก่อสร้างสิ่งก่อสร้างที่เป็นอาคารโรงงาน และสิ่งก่อสร้างที่ไม่ใช่อาคารโรงงาน
- 2) เพื่อนำข้อมูลไปใช้ในการจัดทำตัวชี้วัดที่สำคัญทางด้านเศรษฐกิจ และสิ่งแวดล้อมของประเทศ
- 3) เพื่อใช้ประกอบในการวางแผนการดำเนินธุรกิจ และการประกอบกิจการ และปรับปรุงกิจการของภาคเอกชน

1.3 แนวคิดหรือข้อกำหนด

แนวคิดการเก็บรวบรวมข้อมูลการขออนุญาตก่อสร้าง ในโครงการประมวลข้อมูลพื้นที่การก่อสร้างได้มีการกำหนดคานียามตามมาตรฐานสากลขององค์การสหประชาชาติ (UN) และได้มีการปรับปรุงแนวคิดและคานียามที่ใช้ตามลักษณะของอสังหาริมทรัพย์ให้สอดคล้องกับสภาพที่แท้จริงในประเทศ และให้ถูกต้องตามที่ได้กำหนดไว้ในพระราชบัญญัติควบคุมอาคาร พ.ศ. 2522 ที่ใช้ในราชการหรือใช้เพื่อสาธารณประโยชน์

1.4 ประโยชน์ที่คาดว่าจะได้รับ

- 1) ใช้ประกอบการพิจารณาในการจัดทำบัญชีประชาชาติรายไตรมาส และบัญชีประชาชาติด้านการสะสมทุน ใช้ในการจัดทำตารางปัจจัยการผลิตและผลผลิต และใช้คำนวณมูลค่าการก่อสร้างรวมทั้งประเทศ
- 2) ใช้ประกอบการพิจารณาในการจัดทำตัวชี้วัดที่อยู่อาศัย จัดทำดัชนีวัดภาวะธุรกิจอสังหาริมทรัพย์ด้านที่อยู่อาศัยของประเทศ
- 3) ใช้ประกอบในการศึกษาเพื่อจัดทำนโยบายการปลดปล่อยและเคลื่อนย้ายมลพิษจากการก่อสร้าง
- 4) ใช้ประกอบในการวิเคราะห์ภาวะเศรษฐกิจของประเทศด้านการลงทุนภาคเอกชน
- 5) ใช้ในการศึกษาวิเคราะห์เกี่ยวกับโครงสร้างการพัฒนาอสังหาริมทรัพย์ และเรื่องที่เกี่ยวข้อง

บทที่ 2 ระเบียบวิธีสถิติ

2.1 ประชากรเป้าหมาย

การเก็บรวบรวมข้อมูลโครงการประมวลข้อมูลพื้นที่การก่อสร้าง มีคัมรวมเป็นสิ่งก่อสร้างทุกประเภทที่เอกชนได้รับอนุญาตให้ก่อสร้างใหม่และต่อเติมหรือดัดแปลง ในพื้นที่ที่มีและไม่มีพระราชกฤษฎีกาให้ใช้พระราชบัญญัติควบคุมอาคาร พ.ศ. 2522 โดยมีรายละเอียดพระราชบัญญัติในมาตราที่สำคัญ ดังนี้

มาตรา 4 ในพระราชบัญญัตินี้

“อาคาร” หมายความว่า ตึก บ้าน เรือน โรง ร้าน แพ คลังสินค้า สำนักงาน และสิ่งก่อสร้างขึ้นอย่างอื่นซึ่งบุคคลอาจเข้าอยู่หรือเข้าใช้สอยได้ และหมายความรวมถึง

(1) อัฒจันทร์หรือสิ่งก่อสร้างขึ้นอย่างอื่นเพื่อใช้เป็นที่พักผ่อนของประชาชน

(2) เขื่อน สะพาน อุโมงค์ ทางหรือท่อระบายน้ำ อุโมงค์ คานเรือ ทำน้ำ ทำจอดเรือ รั้ว กำแพง หรือประตูที่สร้างขึ้นติดต่อกับหรือใกล้เคียงกับที่สาธารณะหรือสิ่งก่อสร้างขึ้นให้บุคคลทั่วไปใช้สอย

(3) ป้ายหรือสิ่งก่อสร้างขึ้นสำหรับติดหรือตั้งป้าย

(ก) ที่ติดหรือตั้งไว้เหนือที่สาธารณะและมีขนาดเกินหนึ่งตารางเมตร หรือมี น้ำหนักรวมทั้งโครงสร้างเกินสิบกิโลกรัม

(ข) ที่ติดหรือตั้งไว้ในระยะห่างจากที่สาธารณะซึ่งเมื่อวัดในทางราบแล้ว ระยะห่างจากที่สาธารณะมีน้อยกว่าความสูงของป้ายนั้นเมื่อวัดจากพื้นดิน และมีขนาดหรือมีน้ำหนักเกินกว่าที่กำหนดในกฎกระทรวง

(4) พื้นหรือสิ่งก่อสร้างขึ้นเพื่อใช้เป็นที่พักจอดรถ ที่กัลบรถ และทางเข้าออกของรถสำหรับอาคารที่กำหนดตามมาตรา 8 (9)

(5) สิ่งก่อสร้างขึ้นอย่างอื่นตามที่กำหนดในกฎกระทรวง ทั้งนี้ให้หมายความรวมถึงส่วนต่าง ๆ ของอาคารด้วย

มาตรา 6 พระราชบัญญัตินี้ไม่บังคับใช้แก่พระที่นั่งหรือพระราชวัง

มาตรา 7 ให้รัฐมนตรีมีอำนาจออกกฎกระทรวง ยกเว้น ผ่อนผัน หรือกำหนดเงื่อนไขในการปฏิบัติตามพระราชบัญญัตินี้ไม่ว่าทั้งหมดหรือบางส่วนเกี่ยวกับอาคาร ดังต่อไปนี้

(1) อาคารของกระทรวง ทบวง กรม ที่ใช้ในราชการหรือใช้เพื่อสาธารณประโยชน์

(2) อาคารของราชการส่วนท้องถิ่นที่ใช้ในราชการหรือใช้เพื่อสาธารณประโยชน์

(3) อาคารขององค์การของรัฐที่จัดตั้งขึ้นตามกฎหมาย ที่ใช้ในกิจการขององค์การหรือใช้เพื่อสาธารณประโยชน์

(4) โบราณสถาน วัดวาอาราม หรืออาคารต่าง ๆ ที่ใช้เพื่อการศาสนาซึ่งมีกฎหมายควบคุมการก่อสร้างไว้แล้วโดยเฉพาะ

(5) อาคารที่ทำการขององค์การระหว่างประเทศ หรืออาคารที่ทำการของหน่วยงานที่ตั้งขึ้นตามความตกลงระหว่างรัฐบาลไทยกับรัฐบาลต่างประเทศ

(6) อาคารที่ทำการสถานทูตหรือสถานกงสุลต่างประเทศ

(7) อาคารชั่วคราวเพื่อใช้ประโยชน์ในการก่อสร้างอาคารถาวร หรืออาคารเพื่อใช้ประโยชน์เป็นการชั่วคราวที่มีกำหนดเวลาการรื้อถอน

(8) อาคารที่กระทรวง ทบวง กรม ราชการส่วนท้องถิ่น รัฐวิสาหกิจ องค์การของรัฐ ที่จัดตั้งขึ้นตามกฎหมาย หรือหน่วยงานอื่นของรัฐ จัดให้มีหรือพัฒนาเพื่อเป็นที่อยู่อาศัยสำหรับผู้มี รายได้น้อย ทั้งนี้ต้องมีใช้การยกเว้นหรือผ่อนผัน เงื่อนไขเกี่ยวกับความมั่นคงแข็งแรง และความ ปลอดภัยของอาคาร หรือความปลอดภัยของผู้ซึ่ง อยู่อาศัยหรือใช้อาคาร

2.2 คาบเวลาอ้างอิง

การเก็บรวบรวมข้อมูลการอนุญาตก่อสร้าง ไตรมาส 2 ดำเนินการเก็บรวบรวมข้อมูลการอนุญาต ที่เกิดขึ้น ตั้งแต่เดือน เมษายน - มิถุนายน โดยกำหนดให้หน่วยงานผู้ให้อนุญาตก่อสร้าง ส่งข้อมูลรายเดือนภายใน 6 สัปดาห์ หลังสิ้นเดือน ที่ปฏิบัติงานให้อนุญาตก่อสร้างทุกเดือนต่อเนื่องกัน จนครบไตรมาส

2.3 คำนิยาม

1. **ราชการส่วนท้องถิ่น** หมายถึง กรุงเทพมหานคร เมืองพัทยา เทศบาล องค์การ- บริหารส่วนตำบล และองค์กรปกครองท้องถิ่นอื่น ที่รัฐมนตรีประกาศกำหนดให้เป็นราชการ ส่วนท้องถิ่นตามพระราชบัญญัติควบคุมอาคาร พ.ศ. 2522

2. **การก่อสร้างใหม่** หมายถึง การสร้าง อาคารขึ้นใหม่ทั้งหมด ไม่ว่าจะเป็นการสร้างขึ้น แทนของเดิมหรือไม่ก็ตาม

3. **การต่อเติมหรือดัดแปลง** หมายถึงการ เปลี่ยนแปลงต่อเติม เพิ่ม ลด หรือขยาย ซึ่งลักษณะขอบเขต แบบ รูปทรง สัดส่วน น้ำหนัก เนื้อที่ของโครงสร้างของอาคารหรือส่วนต่าง ๆ ของอาคารซึ่งได้ก่อสร้างไว้แล้วให้ผิดไปจากเดิม

4. **ประเภทของสิ่งก่อสร้าง** จำแนกเป็น 2 ประเภท คือ สิ่งก่อสร้างที่เป็นอาคารโรงเรือน หมายถึงบ้าน ตึก ตึกแถว ห้องแถว คลังสินค้า สำนักงาน โรงแรม โรงพยาบาล ที่พักผู้โดยสาร รถประจำทาง หรือสิ่งปลูกสร้างอย่างอื่นที่มี ลักษณะคล้ายคลึงกัน และสิ่งก่อสร้างที่ไม่ใช่อาคาร โรงเรือน หมายถึง ถนน สะพาน รั้วหรือกำแพง อุโมงค์ ป้ายโฆษณา ท่อหรือทางระบายน้ำ เพื่อประโยชน์สาธารณะ อุโมงค์ คานเรือ เขื่อน ทำนน้ำ หรือท่าจอดเรือ เป็นต้น

5. **วัตถุประสงค์การขออนุญาต** จำแนก เป็น 2 ลักษณะ คือ การก่อสร้างใหม่และต่อเติมหรือ ดัดแปลง

6. **ชนิดของสิ่งก่อสร้าง** จำแนกออกเป็น สิ่งก่อสร้างเพื่ออยู่อาศัย เพื่อการพาณิชย์ อาคาร- สำนักงาน โรงแรม เพื่อการอุตสาหกรรมและ โรงงาน เพื่อการบำบัดน้ำเสีย, ของเสีย โรงไฟฟ้า/ อาคารระบบพลังงานแสงอาทิตย์ อาคารระบบประปา และโรงกรองน้ำ เพื่อการศึกษา เพื่อการสาธารณสุข/ โรงพยาบาล เพื่อการขนส่ง เพื่อการเกษตร เพื่อการ บันเทิง เพื่อประโยชน์อื่น ๆ และเพื่อการพาณิชย์ อื่น ๆ

7. **พื้นที่ก่อสร้าง** หมายถึง พื้นที่ภายใน อาคารที่จะก่อสร้างใหม่ หรือพื้นที่ต่อเติมหรือ ดัดแปลง เฉพาะส่วนที่เป็นพื้นของแต่ละชั้นรวมกัน

2.4 รายการข้อมูลที่เก็บรวบรวม

- 1) จำนวนผู้ได้รับอนุญาตให้ก่อสร้าง
- 2) จำนวนสิ่งก่อสร้างที่ได้รับอนุญาต ให้ก่อสร้าง
- 3) พื้นที่หรือความยาวของสิ่งก่อสร้าง ที่ได้รับอนุญาตให้ก่อสร้าง

2.5 วิธีการเก็บรวบรวมข้อมูล

การประมวลผลข้อมูลพื้นที่การก่อสร้างเป็นโครงการที่รวบรวมข้อมูลทะเบียนผู้ขออนุญาตก่อสร้างและต่อเติมหรือดัดแปลงสิ่งก่อสร้างที่เป็นอาคารโรงงานและไม่ใช่อาคารโรงงานจากหน่วยงานผู้ให้อนุญาตก่อสร้างทั่วประเทศ ได้แก่ สำนักงานเขตในกรุงเทพมหานคร เทศบาลนคร เทศบาลเมือง เทศบาลตำบล และองค์การบริหารส่วนตำบล จำนวน 7,861 หน่วยงานเป็นประจำทุกเดือน ทั้งนี้ยังได้ประมวลผลข้อมูลกับข้อมูลทุติยภูมิที่ได้รับความอนุเคราะห์จากศูนย์อสังหาริมทรัพย์ ธนาคารอาคารสงเคราะห์ ที่ได้ดำเนินการรวบรวมข้อมูลการอนุญาตก่อสร้างโรงงานอุตสาหกรรมในเขตพื้นที่รับผิดชอบของการนิคมอุตสาหกรรมแห่งประเทศไทย และข้อมูลการขออนุญาตอาคารขนาดใหญ่ ในความรับผิดชอบของสำนักการโยธา กรุงเทพมหานคร เพื่อนำมาประมวลผลเป็นภาพรวมของทั้งประเทศ

2.6 การประมวลผลข้อมูล

เมื่อกองบริหารจัดเก็บข้อมูลสถิติและสำนักงานสถิติจังหวัด ได้รับข้อมูลจากหน่วยงานๆ จะดำเนินการบรรณาธิกร ตรวจสอบความถูกต้อง แบนนัยของข้อมูลอย่างละเอียดและบันทึกข้อมูลบน Web Application เพื่อทำการประมวลผล อย่างไรก็ตามเพื่อให้ได้ข้อมูลที่ถูกต้องจึงได้ทำการบรรณาธิกรด้วยเครื่องคอมพิวเตอร์เพื่อตรวจสอบและแก้ไขข้อมูลให้ถูกต้องครบถ้วนอีกครั้ง แล้วจึงทำการประมวลผลและนำเสนอผลในรูปตารางสถิติ

ทั้งนี้ โครงการประมวลผลข้อมูลพื้นที่การก่อสร้างเป็นการเก็บรวบรวมข้อมูลจากทะเบียนผู้ขออนุญาตก่อสร้างและต่อเติมหรือดัดแปลงสิ่งก่อสร้างที่เป็นอาคารโรงงานและไม่ใช่

อาคารโรงงานเป็นประจำทุกเดือน ซึ่งในเดือนเมษายน – มิถุนายน 2566 สำนักงานสถิติแห่งชาติได้รับความร่วมมือจากหน่วยงานๆ ในการให้ข้อมูลจำนวน 23,565 แบบ จากจำนวนแบบสอบถามทั้งสิ้น 23,583 แบบ (เดือนละ 7,861 แบบ) คิดเป็นร้อยละ 99.92 ของจำนวนแบบสอบถามทั้งสิ้น ในการประมวลผลข้อมูลจึงดำเนินการจากข้อมูลที่ได้รับ ร่วมกับข้อมูลทุติยภูมิที่ได้รับความอนุเคราะห์จากศูนย์อสังหาริมทรัพย์ ธนาคารอาคารสงเคราะห์เพื่อประมวลผลในภาพรวมของประเทศ

2.7 การนำเสนอผล

สำหรับการประมวลผลข้อมูลพื้นที่การก่อสร้างรายไตรมาส เป็นการนำเสนอผลข้อมูลในระดับภาคและทั่วประเทศ จำแนกตามประเภทการขออนุญาต และประเภทสิ่งก่อสร้าง โดยจะนำเสนอข้อมูลในภาพรวมรายเดือน รายไตรมาส และแนวโน้มของข้อมูลเปรียบเทียบกับไตรมาสก่อนหน้า และไตรมาสเดียวกันของปีที่ผ่านมา เพื่อแสดงให้เห็นถึงความเปลี่ยนแปลงที่เกิดขึ้นและเป็นประโยชน์ในการศึกษาเชิงลึกต่อไป

2.8 ข้อจำกัดของข้อมูล

ในการขออนุญาตก่อสร้าง ผู้ขออนุญาตสามารถดำเนินการได้ก่อนการเริ่มก่อสร้างจริง ดังนั้น ข้อมูลที่เก็บรวบรวมในแต่ละเดือน อาจยังไม่มีผลการดำเนินการก่อสร้างภายในเดือนนั้น รวมไปถึงโครงการก่อสร้างสิ่งก่อสร้างขนาดใหญ่ อาจดำเนินการก่อสร้างในระยะยาวเกินกว่า 1 ปี แต่มีการขออนุญาตก่อสร้างเพียงครั้งเดียว จึงอาจทำให้ข้อมูลที่ได้รับ สูงกว่าปกติในบางเดือน ผู้ใช้ข้อมูลจึงควรคำนึงถึงความเหมาะสมในการพิจารณาใช้ข้อมูลให้ตรงตามความต้องการ

บทที่ 3 ผลการสำรวจ

3.1 จำนวนผู้ได้รับอนุญาต

เมื่อพิจารณาจำนวนผู้ได้รับอนุญาตให้ก่อสร้างใหม่ และต่อเติมหรือดัดแปลงสิ่งก่อสร้างในไตรมาสที่ 2 ปี 2566 พบว่า มีผู้ได้รับอนุญาตให้ก่อสร้างฯ รวมทั้งสิ้น 55,735 ราย ซึ่งลดลงร้อยละ 10.5 จากไตรมาสที่ผ่านมา และลดลงร้อยละ 4.6 จากไตรมาสเดียวกันของปี 2565 โดยเป็นผู้ได้รับอนุญาตให้ก่อสร้างฯ

สิ่งก่อสร้างที่เป็นอาคารโรงเรือน 50,334 ราย ซึ่งลดลงร้อยละ 11.1 และ 4.5 จากไตรมาสที่ผ่านมา และไตรมาสเดียวกันของปี 2565 และเป็นผู้ได้รับอนุญาตให้ก่อสร้างฯ สิ่งก่อสร้างที่ไม่ใช่อาคารโรงเรือน 5,401 ราย ซึ่งลดลงร้อยละ 4.3 และ 6.3 จากไตรมาสที่ผ่านมา และไตรมาสเดียวกันของปี 2565 (ตาราง 3.1)

ตาราง 3.1 การเปลี่ยนแปลงของจำนวนผู้ได้รับอนุญาตให้ก่อสร้างในไตรมาสที่ 2 ปี 2566
จำแนกตามประเภทของสิ่งก่อสร้าง

ประเภทของสิ่งก่อสร้าง	จำนวนผู้ได้รับอนุญาต (ราย)			ร้อยละการเปลี่ยนแปลง ของ Q2/66	
	Q2/66	Q1/66	Q2/65	จาก Q1/66	จาก Q2/65
รวม	55,735	62,265	58,444	-10.5	-4.6
อาคารโรงเรือน	50,334	56,622	52,682	-11.1	-4.5
- เพื่อยู่อาศัย	46,364	52,320	48,904	-11.4	-5.2
- เพื่อการพาณิชย์และสำนักงาน	1,993	2,191	2,197	-9.0	-9.3
- เพื่อการอุตสาหกรรมและโรงงาน	645	626	589	3.0	9.5
- เพื่อการศึกษาและสาธารณสุข	56	84	58	-33.3	-3.4
- โรงแรม	145	157	114	-7.6	27.2
- อื่น ๆ ^{1/}	1,131	1,244	820	-9.1	37.9
ไม่ใช่อาคารโรงเรือน	5,401	5,643	5,762	-4.3	-6.3
- สิ่งก่อสร้างที่มีหน่วยวัดเป็นความยาว	4,579	4,721	4,881	-3.0	-6.2
- ท่อ/ทางระบายน้ำ	3,789	3,733	3,828	1.5	-1.0
- ถนน/ทางรถไฟ	103	109	165	-5.5	-37.6
- รั้ว/กำแพง	596	761	717	-21.7	-16.9
- อื่น ๆ ^{2/}	91	118	171	-22.9	-46.8
- สิ่งก่อสร้างที่มีหน่วยวัดเป็นพื้นที่	822	922	881	-10.8	-6.7
- ลานจอดรถ	303	326	311	-7.1	-2.6
- สนามกีฬา	13	16	16	-18.8	-18.8
- ปิมน้ำมัน	32	48	45	-33.3	-28.9
- ป้ายโฆษณา	124	174	184	-28.7	-32.6
- เสาส่งสัญญาณ	31	61	86	-49.2	-64.0
- อื่น ๆ ^{3/}	319	297	239	7.4	33.5

หมายเหตุ 1/ เช่น โรงกรองน้ำ อาคารเพื่อการบำบัดน้ำเสีย เพื่อการเกษตร เพื่อการบันเทิง เป็นต้น

2/ เช่น สะพาน เขื่อน/คันดิน เป็นต้น

3/ เช่น ทางเดินเท้า ชุมประตู่ สระว่ายน้ำ เป็นต้น

3.2 จำนวนสิ่งก่อสร้าง

เมื่อพิจารณาจำนวนสิ่งก่อสร้างที่ได้รับอนุญาตให้ก่อสร้างใหม่ และต่อเติมหรือตัดแปลงในไตรมาสที่ 2 ปี 2566 พบว่า มีสิ่งก่อสร้างที่ได้รับให้ก่อสร้างฯ รวมทั้งสิ้น 80,860 หน่วย (หลัง/แห่ง) ซึ่งลดลงร้อยละ 9.6 และ 5.3 จากไตรมาสที่ผ่านมา และไตรมาสเดียวกันของปี 2565 โดยเป็นการได้รับอนุญาตให้ก่อสร้างฯ สิ่งก่อสร้าง

ที่เป็นอาคารโรงเรือน 73,028 หลัง ซึ่งลดลงร้อยละ 8.8 และ 3.5 จากไตรมาสที่ผ่านมา และไตรมาสเดียวกันของปี 2565 และเป็นการได้รับอนุญาตให้ก่อสร้างฯ สิ่งก่อสร้างที่ไม่ใช่อาคารโรงเรือน 7,832 แห่ง ซึ่งลดลงร้อยละ 16.4 และ 19.5 จากไตรมาสที่ผ่านมา และไตรมาสเดียวกันของปี 2565 (ตาราง 3.2)

ตาราง 3.2 การเปลี่ยนแปลงของจำนวนสิ่งก่อสร้างที่ได้รับอนุญาตให้ก่อสร้างในไตรมาสที่ 2 ปี 2566
จำแนกตามประเภทของสิ่งก่อสร้าง

ประเภทของสิ่งก่อสร้าง	จำนวนสิ่งก่อสร้างที่ได้รับอนุญาต (หลัง/แห่ง)			ร้อยละการเปลี่ยนแปลง ของ Q2/66	
	Q2/66	Q1/66	Q2/65	จาก Q1/66	จาก Q2/65
รวม	80,860	89,428	85,408	-9.6	-5.3
อาคารโรงเรือน (หลัง)	73,028	80,055	75,674	-8.8	-3.5
- เพื่ออยู่อาศัย	67,214	73,629	70,142	-8.7	-4.2
- เพื่อการพาณิชย์และสำนักงาน	2,771	2,854	2,668	-2.9	3.9
- เพื่อการอุตสาหกรรมและโรงงาน	885	752	716	17.7	23.6
- เพื่อการศึกษาและสาธารณสุข	64	100	67	-36.0	-4.5
- โรงแรม	403	442	353	-8.8	14.2
- อื่น ๆ ^{1/}	1,691	2,278	1,728	-25.8	-2.1
ไม่ใช่อาคารโรงเรือน (แห่ง)	7,832	9,373	9,734	-16.4	-19.5
- สิ่งก่อสร้างที่มีหน่วยวัดเป็นความยาว	6,700	8,316	7,462	-19.4	-10.2
- ท่อ/ทางระบายน้ำ	5,230	6,503	6,068	-19.6	-13.8
- ถนน/ทางรถไฟ	573	124	468	362.1	22.4
- รั้ว/กำแพง	789	1,560	745	-49.4	5.9
- อื่น ๆ ^{2/}	108	129	181	-16.3	-40.3
- สิ่งก่อสร้างที่มีหน่วยวัดเป็นพื้นที่	1,132	1,057	2,272	7.1	-50.2
- ลานจอดรถ	451	357	1,644	26.3	-72.6
- สนามกีฬา	16	16	16	0.0	0.0
- ปิมน้ำมัน	36	65	76	-44.6	-52.6
- ป้ายโฆษณา	131	188	198	-30.3	-33.8
- เสาส่งสัญญาณ	31	63	86	-50.8	-64.0
- อื่น ๆ ^{3/}	467	368	252	26.9	85.3

หมายเหตุ 1/ เช่น โรงกรองน้ำ อาคารเพื่อการบำบัดน้ำเสีย เพื่อการเกษตร เพื่อการบันเทิง เป็นต้น

2/ เช่น สะพาน เขื่อน/คันดิน เป็นต้น

3/ เช่น ทางเดินเท้า ซุ้มประตู สระว่ายน้ำ เป็นต้น

3.3 พื้นที่ หรือความยาวของสิ่งก่อสร้าง

เมื่อพิจารณาพื้นที่ หรือความยาวของสิ่งก่อสร้างที่ได้รับอนุญาตให้ก่อสร้างใหม่ และต่อเติมหรือดัดแปลงในไตรมาสที่ 2 ปี 2566 พบว่า มีสิ่งก่อสร้างที่เป็นอาคารโรงเรียนได้รับอนุญาตให้ก่อสร้างฯ รวมพื้นที่ทั้งสิ้น 14,153,875 ตารางเมตร ซึ่งลดลงร้อยละ 1.7 และ 1.6 จากไตรมาสที่ผ่านมา และไตรมาสเดียวกันของปี 2565 ส่วนสิ่งก่อสร้างที่ไม่ใช่อาคารโรงเรียน และมีหน่วยวัดเป็นความยาว มีการได้รับอนุญาต

ให้ก่อสร้างฯ เป็นความยาวทั้งสิ้น 708,208 เมตร ซึ่งลดลงร้อยละ 2.4 จากไตรมาสที่ผ่านมา แต่เพิ่มขึ้นร้อยละ 16.6 จากไตรมาสเดียวกันของปี 2565 และสิ่งก่อสร้างที่ไม่ใช่อาคารโรงเรียน และมีหน่วยวัดเป็นพื้นที่ มีการได้รับอนุญาตให้ก่อสร้าง เป็นพื้นที่ทั้งสิ้น 910,279 ตารางเมตร ซึ่งเพิ่มขึ้นร้อยละ 35.1 และ 72.6 จากไตรมาสที่ผ่านมา และไตรมาสเดียวกันของปี 2565 (ตาราง 3.3)

ตาราง 3.3 การเปลี่ยนแปลงของพื้นที่ หรือความยาวสิ่งก่อสร้างที่ได้รับอนุญาตให้ก่อสร้างในไตรมาสที่ 2 ปี 2566 จำแนกตามประเภทของสิ่งก่อสร้าง

ประเภทของสิ่งก่อสร้าง	พื้นที่ หรือความยาว สิ่งก่อสร้างที่ได้รับอนุญาต			ร้อยละการเปลี่ยนแปลง ของ Q2/66	
	Q2/66	Q1/66	Q2/65	จาก Q1/66	จาก Q2/65
อาคารโรงเรียน (ตารางเมตร)	14,153,875	14,404,400	14,384,007	-1.7	-1.6
- เพื่ออยู่อาศัย	9,518,395	10,211,408	9,897,833	-6.8	-3.8
- เพื่อการพาณิชย์และสำนักงาน	1,438,851	1,245,888	1,633,268	15.5	-11.9
- เพื่อการอุตสาหกรรมและโรงงาน	1,566,770	1,206,720	1,603,337	29.8	-2.3
- เพื่อการศึกษาและสาธารณสุข	76,786	167,245	154,546	-54.1	-50.3
- โรงแรม	334,708	197,227	151,056	69.7	121.6
- อื่น ๆ ^{1/}	1,218,365	1,375,912	943,967	-11.5	29.1
ไม่ใช่อาคารโรงเรียน					
- สิ่งก่อสร้างที่มีหน่วยวัดเป็นความยาว (เมตร)	708,208	725,511	607,317	-2.4	16.6
- ท่อ/ทางระบายน้ำ	343,319	388,485	391,326	-11.6	-12.3
- ถนน/ทางรถไฟ	246,249	176,049	82,187	39.9	199.6
- รั้ว/กำแพง	102,578	128,760	116,532	-20.3	-12.0
- อื่น ๆ ^{2/}	16,062	32,217	17,272	-50.1	-7.0
- สิ่งก่อสร้างที่มีหน่วยวัดเป็นพื้นที่ (ตารางเมตร)	910,279	673,907	527,499	35.1	72.6
- ลานจอดรถ	244,480	213,348	279,763	14.6	-12.6
- สนามกีฬา	13,195	20,318	20,447	-35.1	-35.5
- บั๊มน้ำมัน	37,334	55,430	55,445	-32.6	-32.7
- ป้ายโฆษณา	13,339	14,094	14,164	-5.4	-5.8
- เสาส่งสัญญาณ	11,023	3,683	4,319	199.3	155.2
- อื่น ๆ ^{3/}	590,908	367,034	153,361	61.0	285.3

หมายเหตุ 1/ เช่น โรงกรองน้ำ อาคารเพื่อการบำบัดน้ำเสีย เพื่อการเกษตร เพื่อการบันเทิง เป็นต้น

2/ เช่น สะพาน เขื่อน/คันดิน เป็นต้น

3/ เช่น ทางเดินเท้า ชุมประตู่ สระว่ายน้ำ เป็นต้น

3.4 การได้รับอนุญาตให้ก่อสร้างฯ เป็นรายภาค

เมื่อพิจารณาการอนุญาตให้ก่อสร้างใหม่ และต่อเติมหรือตัดแปลง สิ่งก่อสร้างเป็นรายภาค พบว่า สำหรับสิ่งก่อสร้างที่เป็นอาคารโรงเรือน มีจำนวนผู้ได้รับอนุญาตให้ก่อสร้างสูงสุดในภาคกลาง 12,991 ราย รองลงมาเป็น ภาคตะวันออกเฉียงเหนือ 11,700 ราย และภาคเหนือ 8,952 ราย ส่วนภาคอื่น ๆ มีผู้ได้รับอนุญาตให้ก่อสร้างฯ ต่ำกว่า 8,600 ราย สำหรับจำนวนสิ่งก่อสร้างที่ได้รับอนุญาตก่อสร้าง มีการได้รับอนุญาตให้ก่อสร้างฯ สูงสุดในกรุงเทพมหานครและปริมณฑล 19,464 หลัง รองลงมาเป็นภาคกลาง 18,589 หลัง และภาคใต้ 12,649 หลัง ส่วนภาคอื่น ๆ มีการได้รับอนุญาตให้ก่อสร้างฯ ต่ำกว่า 12,500 หลัง และในส่วนของพื้นที่อาคารที่ได้รับอนุญาต มีการได้รับอนุญาตให้ก่อสร้างฯ สูงสุดในกรุงเทพมหานครและปริมณฑลเป็นพื้นที่ 4,572,276 ตารางเมตร รองลงมาเป็นภาคกลาง 4,028,661 ตารางเมตร และภาคใต้ 2,290,467 ตารางเมตร ส่วนภาคอื่น ๆ มีการได้รับอนุญาตให้ก่อสร้างฯ เป็นพื้นที่ต่ำกว่า 2,000,000 ตารางเมตร

สำหรับสิ่งก่อสร้างที่ไม่ใช่อาคารโรงเรือน และมีหน่วยวัดเป็นความยาว มีผู้ได้รับอนุญาตให้ก่อสร้าง จำนวนสิ่งก่อสร้าง และความยาว สิ่งก่อสร้างที่ได้รับอนุญาตสูงสุดในกรุงเทพมหานครและปริมณฑล โดยเป็นผู้ได้รับอนุญาต 2,992 ราย จำนวนสิ่งก่อสร้าง 4,927 แห่ง และเป็นความยาวสิ่งก่อสร้างรวม 517,386 เมตร ส่วนภาคอื่น ๆ มีจำนวนผู้ได้รับอนุญาตต่ำกว่า 700 ราย จำนวนสิ่งก่อสร้างต่ำกว่า 800 แห่ง และความยาวสิ่งก่อสร้างต่ำกว่า 70,000 เมตร

สำหรับสิ่งก่อสร้างที่ไม่ใช่อาคารโรงเรือน และมีหน่วยวัดเป็นพื้นที่ มีผู้ได้รับอนุญาตให้ก่อสร้าง และจำนวนสิ่งก่อสร้างสูงสุดในกรุงเทพมหานครและปริมณฑล โดยเป็นผู้ได้รับอนุญาต 311 ราย และจำนวนสิ่งก่อสร้างที่ได้รับอนุญาต 362 แห่ง ส่วนพื้นที่สิ่งก่อสร้างที่ได้รับอนุญาตสูงสุดในภาคกลาง เป็นพื้นที่สิ่งก่อสร้างรวม 334,200 ตารางเมตร ส่วนภาคอื่น ๆ มีจำนวนผู้ได้รับอนุญาตต่ำกว่า 300 ราย จำนวนสิ่งก่อสร้างต่ำกว่า 340 แห่ง และพื้นที่สิ่งก่อสร้างต่ำกว่า 250,000 ตารางเมตร (ตาราง 3.4)

ตาราง 3.4 จำนวนผู้ได้รับอนุญาตให้ก่อสร้าง จำนวนสิ่งก่อสร้าง และพื้นที่หรือความยาวของสิ่งก่อสร้าง ที่ได้รับอนุญาตให้ก่อสร้างฯ ในไตรมาสที่ 2 ปี 2566 จำแนกตามประเภทของสิ่งก่อสร้าง เป็นรายภาค

ประเภทของสิ่งก่อสร้าง	ทั่วประเทศ	กรุงเทพฯ และปริมณฑล	ภาคกลาง	ภาคเหนือ	ภาคตะวันออกเฉียงเหนือ	ภาคใต้
อาคารโรงเรือน						
จำนวนผู้ได้รับอนุญาต (ราย)	50,334	8,145	12,991	8,952	11,700	8,542
จำนวนสิ่งก่อสร้าง (หลัง)	73,028	19,464	18,589	9,917	12,407	12,649
พื้นที่ (ตารางเมตร)	14,153,875	4,572,276	4,028,661	1,574,769	1,687,704	2,290,467
ไม่ใช่อาคารโรงเรือน						
สิ่งก่อสร้างที่มีหน่วยวัดเป็นความยาว เช่น ท่อ/ทางระบายน้ำ ถนน/ทางรถไฟ รั้ว/กำแพง สะพาน เขื่อน/คันดิน ฯลฯ						
จำนวนผู้ได้รับอนุญาต (ราย)	4,579	2,992	609	316	522	140
จำนวนสิ่งก่อสร้าง (แห่ง)	6,700	4,927	708	359	559	147
ความยาว (เมตร)	708,208	517,386	69,253	44,711	35,138	41,720
สิ่งก่อสร้างที่มีหน่วยวัดเป็นพื้นที่ เช่น ลานจอดรถ สนามกีฬา บิมน้ำมัน/บิมน้ำ/บิมน้ำแข็ง/บิมน้ำแข็ง ป้ายโฆษณา สระว่ายน้ำ ฯลฯ						
จำนวนผู้ได้รับอนุญาต (ราย)	822	311	212	90	101	107
จำนวนสิ่งก่อสร้าง (แห่ง)	1,132	362	336	90	178	165
พื้นที่ (ตารางเมตร)	910,279	208,689	334,200	220,593	89,502	57,296

3.5 การได้รับอนุญาตให้ก่อสร้างฯ เป็นรายเดือน

เมื่อพิจารณาการอนุญาตให้ก่อสร้างใหม่ และต่อเติมหรือดัดแปลงอาคารโรงเรือน เป็นรายเดือน พบว่า มีผู้ได้รับอนุญาตให้ก่อสร้าง และจำนวนสิ่งก่อสร้างสูงสุดในเดือนมิถุนายน โดยเป็นจำนวนผู้ได้รับอนุญาต 17,996 ราย และจำนวนสิ่งก่อสร้าง 26,372 หลัง สำหรับพื้นที่ สิ่งก่อสร้างที่ได้รับอนุญาตสูงสุดในเดือนพฤษภาคม โดยเป็นพื้นที่สิ่งก่อสร้างรวม 4,920,608 ตารางเมตร

สำหรับสิ่งก่อสร้างที่ไม่ใช่อาคารโรงเรือน และมีหน่วยวัดเป็นความยาว มีผู้ได้รับอนุญาต ให้ก่อสร้าง จำนวนสิ่งก่อสร้าง และพื้นที่สิ่งก่อสร้าง ที่ได้รับอนุญาตสูงสุดในเดือนพฤษภาคม โดยเป็น

จำนวนผู้ได้รับอนุญาต 1,634 ราย จำนวนสิ่งก่อสร้าง 2,988 หลัง และความยาวสิ่งก่อสร้างที่ได้รับอนุญาต รวม 325,560 เมตร

สำหรับสิ่งก่อสร้างที่ไม่ใช่อาคารโรงเรือน และมีหน่วยวัดเป็นพื้นที่ มีผู้ได้รับอนุญาต ให้ก่อสร้าง และจำนวนสิ่งก่อสร้างสูงสุดในเดือน มิถุนายน โดยเป็นจำนวนผู้ได้รับอนุญาต 305 ราย จำนวนสิ่งก่อสร้าง 465 หลัง ส่วนพื้นที่สิ่งก่อสร้างที่ ได้รับอนุญาตสูงสุดในเดือนพฤษภาคม โดยเป็น พื้นที่สิ่งก่อสร้างรวม 426,246 ตารางเมตร (ตาราง 3.5)

ตาราง 3.5 จำนวนผู้ได้รับอนุญาตให้ก่อสร้าง จำนวนสิ่งก่อสร้าง และพื้นที่หรือความยาวของสิ่งก่อสร้าง ที่ได้รับอนุญาตให้ก่อสร้างฯ ในไตรมาสที่ 2 ปี 2566 จำแนกตามประเภทของสิ่งก่อสร้าง เป็นรายเดือน

ประเภทของสิ่งก่อสร้าง	ไตรมาส 2 ปี 2566	เดือน เมษายน	เดือน พฤษภาคม	เดือน มิถุนายน
อาคารโรงเรือน				
จำนวนผู้ได้รับอนุญาต (ราย)	50,334	14,538	17,800	17,996
จำนวนสิ่งก่อสร้าง (หลัง)	73,028	21,112	25,544	26,372
พื้นที่ (ตารางเมตร)	14,153,875	4,357,998	4,920,608	4,875,269
ไม่ใช่อาคารโรงเรือน				
สิ่งก่อสร้างที่มีหน่วยวัดเป็นความยาว เช่น ท่อ/ทางระบายน้ำ ถนน/ทางรถไฟ รั้ว/กำแพง สะพาน เขื่อน/คันดิน ฯลฯ				
จำนวนผู้ได้รับอนุญาต (ราย)	4,579	1,441	1,634	1,504
จำนวนสิ่งก่อสร้าง (แห่ง)	6,700	1,976	2,988	1,736
ความยาว (เมตร)	708,208	205,484	325,560	177,164
สิ่งก่อสร้างที่มีหน่วยวัดเป็นพื้นที่ เช่น ลานจอดรถ สนามกีฬา บิมน้ำมัน/บิมน้ำ/บิมน้ำแข็ง/บิมน้ำแข็ง ป้ายโฆษณา สระว่ายน้ำ ฯลฯ				
จำนวนผู้ได้รับอนุญาต (ราย)	822	258	259	305
จำนวนสิ่งก่อสร้าง (แห่ง)	1132	358	309	465
พื้นที่ (ตารางเมตร)	910,279	293,969	426,246	190,064

ตารางสถิติ

ตาราง 1 เปรียบเทียบจำนวนผู้ได้รับอนุญาตให้ก่อสร้าง จำนวนสิ่งก่อสร้าง พื้นที่และความยาวของสิ่งก่อสร้าง

รายการ	ไตรมาสที่ 2 ปี 2566	การเปลี่ยนแปลง	
		ทั่วประเทศ	
		ไตรมาสที่ 1 ปี 2566	ไตรมาสที่ 2 ปี 2565
สิ่งก่อสร้างประเภทอาคารโรงเรียน			
ก่อสร้างใหม่			
จำนวนผู้ได้รับอนุญาต (ราย)	49,603	-6,220	-2,386
จำนวนอาคาร (หลัง)	71,933	-7,125	-2,224
พื้นที่ (ตารางเมตร)	13,311,599	-477,093	-497,532
ต่อเติมหรือดัดแปลง			
จำนวนผู้ได้รับอนุญาต (ราย)	731	-68	38
จำนวนอาคาร (หลัง)	1,095	98	-422
พื้นที่ (ตารางเมตร)	842,276	226,568	267,400
สิ่งก่อสร้างที่ไม่ใช่อาคารโรงเรียน			
ก่อสร้างใหม่			
สิ่งก่อสร้างที่หน่วยวัดเป็นความยาว			
จำนวนผู้ได้รับอนุญาต (ราย)	4,544	-138	-289
จำนวนสิ่งก่อสร้าง (แห่ง)	6,664	-1,613	-750
ความยาว (เมตร)	705,798	-13,432	109,560
สิ่งก่อสร้างที่หน่วยวัดเป็นพื้นที่			
จำนวนผู้ได้รับอนุญาต (ราย)	800	-94	-65
จำนวนสิ่งก่อสร้าง (แห่ง)	1,100	74	-1,154
พื้นที่ (ตารางเมตร)	862,457	204,781	373,662
ต่อเติมหรือดัดแปลง			
สิ่งก่อสร้างที่หน่วยวัดเป็นความยาว			
จำนวนผู้ได้รับอนุญาต (ราย)	35	-4	-13
จำนวนสิ่งก่อสร้าง (แห่ง)	36	-3	-12
ความยาว (เมตร)	2,410	-3,871	-8,669
สิ่งก่อสร้างที่หน่วยวัดเป็นพื้นที่			
จำนวนผู้ได้รับอนุญาต (ราย)	22	-6	6
จำนวนสิ่งก่อสร้าง (แห่ง)	32	1	14
พื้นที่ (ตารางเมตร)	47,822	31,591	9,118

ตาราง 1 เปรียบเทียบจำนวนผู้ได้รับอนุญาตให้ก่อสร้าง จำนวนสิ่งก่อสร้าง พื้นที่และความยาวของสิ่งก่อสร้าง

รายการ	ไตรมาสที่ 2 ปี 2566	กรุงเทพมหานคร และปริมณฑล	
		การเปลี่ยนแปลง	
		ไตรมาสที่ 1 ปี 2566	ไตรมาสที่ 2 ปี 2565
สิ่งก่อสร้างประเภทอาคารโรงเรียน			
ก่อสร้างใหม่			
จำนวนผู้ได้รับอนุญาต (ราย)	7,861	-794	-482
จำนวนอาคาร (หลัง)	18,941	-2,638	-1,530
พื้นที่ (ตารางเมตร)	4,147,499	-416,909	-726,262
ต่อเติมหรือดัดแปลง			
จำนวนผู้ได้รับอนุญาต (ราย)	284	10	-21
จำนวนอาคาร (หลัง)	523	127	-567
พื้นที่ (ตารางเมตร)	424,777	156,864	85,584
สิ่งก่อสร้างที่ไม่ใช่อาคารโรงเรียน			
ก่อสร้างใหม่			
สิ่งก่อสร้างที่หน่วยวัดเป็นความยาว			
จำนวนผู้ได้รับอนุญาต (ราย)	2,963	13	-124
จำนวนสิ่งก่อสร้าง (แห่ง)	4,897	-1,417	-381
ความยาว (เมตร)	515,208	12,365	93,173
สิ่งก่อสร้างที่หน่วยวัดเป็นพื้นที่			
จำนวนผู้ได้รับอนุญาต (ราย)	300	-2	-59
จำนวนสิ่งก่อสร้าง (แห่ง)	350	18	-1,316
พื้นที่ (ตารางเมตร)	178,865	-60,901	-76,051
ต่อเติมหรือดัดแปลง			
สิ่งก่อสร้างที่หน่วยวัดเป็นความยาว			
จำนวนผู้ได้รับอนุญาต (ราย)	29	-2	-10
จำนวนสิ่งก่อสร้าง (แห่ง)	30	-1	-9
ความยาว (เมตร)	2,178	182	-1,611
สิ่งก่อสร้างที่หน่วยวัดเป็นพื้นที่			
จำนวนผู้ได้รับอนุญาต (ราย)	11	-	4
จำนวนสิ่งก่อสร้าง (แห่ง)	12	-	4
พื้นที่ (ตารางเมตร)	29,824	17,981	28,318

ตาราง 1 เปรียบเทียบจำนวนผู้ได้รับอนุญาตให้ก่อสร้าง จำนวนสิ่งก่อสร้าง พื้นที่และความยาวของสิ่งก่อสร้าง

รายการ	ภาคกลาง		
	ไตรมาสที่ 2 ปี 2566	การเปลี่ยนแปลง	
		ไตรมาสที่ 1 ปี 2566	ไตรมาสที่ 2 ปี 2565
สิ่งก่อสร้างประเภทอาคารโรงเรียน			
ก่อสร้างใหม่			
จำนวนผู้ได้รับอนุญาต (ราย)	12,817	-1,505	113
จำนวนอาคาร (หลัง)	18,355	-1,311	-572
พื้นที่ (ตารางเมตร)	3,817,295	230,228	94,733
ต่อเติมหรือดัดแปลง			
จำนวนผู้ได้รับอนุญาต (ราย)	174	19	41
จำนวนอาคาร (หลัง)	234	49	83
พื้นที่ (ตารางเมตร)	211,366	-18,275	75,328
สิ่งก่อสร้างที่ไม่ใช่อาคารโรงเรียน			
ก่อสร้างใหม่			
สิ่งก่อสร้างที่หน่วยวัดเป็นความยาว			
จำนวนผู้ได้รับอนุญาต (ราย)	603	-14	12
จำนวนสิ่งก่อสร้าง (แห่ง)	702	8	-164
ความยาว (เมตร)	69,021	-30,724	5,006
สิ่งก่อสร้างที่หน่วยวัดเป็นพื้นที่			
จำนวนผู้ได้รับอนุญาต (ราย)	206	-45	-6
จำนวนสิ่งก่อสร้าง (แห่ง)	321	29	55
พื้นที่ (ตารางเมตร)	319,874	92,720	215,274
ต่อเติมหรือดัดแปลง			
สิ่งก่อสร้างที่หน่วยวัดเป็นความยาว			
จำนวนผู้ได้รับอนุญาต (ราย)	6	-	4
จำนวนสิ่งก่อสร้าง (แห่ง)	6	-	4
ความยาว (เมตร)	232	-3,877	32
สิ่งก่อสร้างที่หน่วยวัดเป็นพื้นที่			
จำนวนผู้ได้รับอนุญาต (ราย)	6	-2	3
จำนวนสิ่งก่อสร้าง (แห่ง)	15	5	12
พื้นที่ (ตารางเมตร)	14,326	11,351	13,402

ตาราง 1 เปรียบเทียบจำนวนผู้ได้รับอนุญาตให้ก่อสร้าง จำนวนสิ่งก่อสร้าง พื้นที่และความยาวของสิ่งก่อสร้าง

รายการ	ไตรมาสที่ 2 ปี 2566	การเปลี่ยนแปลง		ภาคเหนือ
		ไตรมาสที่ 1 ปี 2566	ไตรมาสที่ 2 ปี 2565	
สิ่งก่อสร้างประเภทอาคารโรงเรียน				
ก่อสร้างใหม่				
จำนวนผู้ได้รับอนุญาต (ราย)	8,830	-1,230		-761
จำนวนอาคาร (หลัง)	9,785	-1,113		-481
พื้นที่ (ตารางเมตร)	1,540,340	-76,524		-127,373
ต่อเติมหรือดัดแปลง				
จำนวนผู้ได้รับอนุญาต (ราย)	122	-64		12
จำนวนอาคาร (หลัง)	132	-65		16
พื้นที่ (ตารางเมตร)	34,429	-17,334		-5,808
สิ่งก่อสร้างที่ไม่ใช่อาคารโรงเรียน				
ก่อสร้างใหม่				
สิ่งก่อสร้างที่หน่วยวัดเป็นความยาว				
จำนวนผู้ได้รับอนุญาต (ราย)	316	-165		-175
จำนวนสิ่งก่อสร้าง (แห่ง)	359	-187		-160
ความยาว (เมตร)	44,711	1,812		1,640
สิ่งก่อสร้างที่หน่วยวัดเป็นพื้นที่				
จำนวนผู้ได้รับอนุญาต (ราย)	89	-25		-43
จำนวนสิ่งก่อสร้าง (แห่ง)	89	-35		-57
พื้นที่ (ตารางเมตร)	220,309	139,064		170,259
ต่อเติมหรือดัดแปลง				
สิ่งก่อสร้างที่หน่วยวัดเป็นความยาว				
จำนวนผู้ได้รับอนุญาต (ราย)	-	-1		-
จำนวนสิ่งก่อสร้าง (แห่ง)	-	-1		-
ความยาว (เมตร)	-	-		-
สิ่งก่อสร้างที่หน่วยวัดเป็นพื้นที่				
จำนวนผู้ได้รับอนุญาต (ราย)	1	-2		-
จำนวนสิ่งก่อสร้าง (แห่ง)	1	-2		-
พื้นที่ (ตารางเมตร)	284	-194		104

ตาราง 1 เปรียบเทียบจำนวนผู้ได้รับอนุญาตให้ก่อสร้าง จำนวนสิ่งก่อสร้าง พื้นที่และความยาวของสิ่งก่อสร้าง

รายการ	ภาคตะวันออกเฉียงเหนือ		
	ไตรมาสที่ 2 ปี 2566	การเปลี่ยนแปลง	
		ไตรมาสที่ 1 ปี 2566	ไตรมาสที่ 2 ปี 2565
สิ่งก่อสร้างประเภทอาคารโรงเรียน			
ก่อสร้างใหม่			
จำนวนผู้ได้รับอนุญาต (ราย)	11,601	-2,007	-817
จำนวนอาคาร (หลัง)	12,298	-2,009	-772
พื้นที่ (ตารางเมตร)	1,646,589	-338,523	-18,413
ต่อเติมหรือดัดแปลง			
จำนวนผู้ได้รับอนุญาต (ราย)	99	-19	2
จำนวนอาคาร (หลัง)	109	-11	6
พื้นที่ (ตารางเมตร)	41,115	17,842	14,679
สิ่งก่อสร้างที่ไม่ใช่อาคารโรงเรียน			
ก่อสร้างใหม่			
สิ่งก่อสร้างที่หน่วยวัดเป็นความยาว			
จำนวนผู้ได้รับอนุญาต (ราย)	522	7	-56
จำนวนสิ่งก่อสร้าง (แห่ง)	559	19	-102
ความยาว (เมตร)	35,138	2,459	-16,382
สิ่งก่อสร้างที่หน่วยวัดเป็นพื้นที่			
จำนวนผู้ได้รับอนุญาต (ราย)	98	4	31
จำนวนสิ่งก่อสร้าง (แห่ง)	175	72	108
พื้นที่ (ตารางเมตร)	86,794	51,992	65,955
ต่อเติมหรือดัดแปลง			
สิ่งก่อสร้างที่หน่วยวัดเป็นความยาว			
จำนวนผู้ได้รับอนุญาต (ราย)	-	-	-7
จำนวนสิ่งก่อสร้าง (แห่ง)	-	-	-7
ความยาว (เมตร)	-	-	-
สิ่งก่อสร้างที่หน่วยวัดเป็นพื้นที่			
จำนวนผู้ได้รับอนุญาต (ราย)	3	-	1
จำนวนสิ่งก่อสร้าง (แห่ง)	3	-	-1
พื้นที่ (ตารางเมตร)	2,708	2,595	2,062

ตาราง 1 เปรียบเทียบจำนวนผู้ได้รับอนุญาตให้ก่อสร้าง จำนวนสิ่งก่อสร้าง พื้นที่และความยาวของสิ่งก่อสร้าง

รายการ	ไตรมาสที่ 2 ปี 2566	การเปลี่ยนแปลง		ภาคใต้
		ไตรมาสที่ 1 ปี 2566	ไตรมาสที่ 2 ปี 2565	
สิ่งก่อสร้างประเภทอาคารโรงเรียน				
ก่อสร้างใหม่				
จำนวนผู้ได้รับอนุญาต (ราย)	8,490	-688		-443
จำนวนอาคาร (หลัง)	12,552	-56		1,129
พื้นที่ (ตารางเมตร)	2,159,877	124,636		279,784
ต่อเติมหรือดัดแปลง				
จำนวนผู้ได้รับอนุญาต (ราย)	52	-14		4
จำนวนอาคาร (หลัง)	97	-2		40
พื้นที่ (ตารางเมตร)	130,590	87,472		97,618
สิ่งก่อสร้างที่ไม่ใช่อาคารโรงเรียน				
ก่อสร้างใหม่				
สิ่งก่อสร้างที่หน่วยวัดเป็นความยาว				
จำนวนผู้ได้รับอนุญาต (ราย)	140	21		54
จำนวนสิ่งก่อสร้าง (แห่ง)	147	-36		57
ความยาว (เมตร)	41,720	656		26,123
สิ่งก่อสร้างที่หน่วยวัดเป็นพื้นที่				
จำนวนผู้ได้รับอนุญาต (ราย)	106	-27		11
จำนวนสิ่งก่อสร้าง (แห่ง)	164	-11		55
พื้นที่ (ตารางเมตร)	56,616	-18,093		-1,774
ต่อเติมหรือดัดแปลง				
สิ่งก่อสร้างที่หน่วยวัดเป็นความยาว				
จำนวนผู้ได้รับอนุญาต (ราย)	-	-1		-
จำนวนสิ่งก่อสร้าง (แห่ง)	-	-1		-
ความยาว (เมตร)	-	-		-
สิ่งก่อสร้างที่หน่วยวัดเป็นพื้นที่				
จำนวนผู้ได้รับอนุญาต (ราย)	1	-2		-2
จำนวนสิ่งก่อสร้าง (แห่ง)	1	-2		-2
พื้นที่ (ตารางเมตร)	680	-142		-34,768

ตาราง 2 จำนวนผู้ได้รับอนุญาตให้ก่อสร้าง จำนวนสิ่งก่อสร้าง พื้นที่และความยาวของสิ่งก่อสร้าง เดือน เมษายน พ.ศ. 2566

รายการ	ทั่วประเทศ	กรุงเทพฯ และปริมณฑล	กลาง	เหนือ	ตะวันออก เฉียงเหนือ	ใต้
สิ่งก่อสร้างประเภทอาคารโรงเรียน						
ก่อสร้างใหม่						
จำนวนผู้ได้รับอนุญาต (ราย)	14,332	2,359	3,684	2,467	3,460	2,362
จำนวนอาคาร (หลัง)	20,785	5,801	5,162	2,690	3,631	3,501
พื้นที่ (ตารางเมตร)	4,036,966	1,347,871	1,113,205	444,245	505,472	626,173
ต่อเติมหรือดัดแปลง						
จำนวนผู้ได้รับอนุญาต (ราย)	206	78	49	34	26	19
จำนวนอาคาร (หลัง)	327	133	73	35	30	56
พื้นที่ (ตารางเมตร)	321,032	116,618	98,680	10,921	12,242	82,571
สิ่งก่อสร้างที่ไม่ใช่อาคารโรงเรียน						
ก่อสร้างใหม่						
สิ่งก่อสร้างที่หน่วยวัดเป็นความยาว						
จำนวนผู้ได้รับอนุญาต (ราย)	1,430	908	194	92	193	43
จำนวนสิ่งก่อสร้าง (แห่ง)	1,965	1,391	212	99	215	48
ความยาว (เมตร)	205,062	157,240	18,687	6,924	8,771	13,440
สิ่งก่อสร้างที่หน่วยวัดเป็นพื้นที่						
จำนวนผู้ได้รับอนุญาต (ราย)	249	94	63	29	30	33
จำนวนสิ่งก่อสร้าง (แห่ง)	343	100	141	29	31	42
พื้นที่ (ตารางเมตร)	280,432	65,989	42,010	160,964	2,528	8,941
ต่อเติมหรือดัดแปลง						
สิ่งก่อสร้างที่หน่วยวัดเป็นความยาว						
จำนวนผู้ได้รับอนุญาต (ราย)	11	7	4	-	-	-
จำนวนสิ่งก่อสร้าง (แห่ง)	11	7	4	-	-	-
ความยาว (เมตร)	422	217	205	-	-	-
สิ่งก่อสร้างที่หน่วยวัดเป็นพื้นที่						
จำนวนผู้ได้รับอนุญาต (ราย)	9	3	2	1	3	-
จำนวนสิ่งก่อสร้าง (แห่ง)	15	3	8	1	3	-
พื้นที่ (ตารางเมตร)	13,537	8,740	1,805	284	2,708	-

ตาราง 3 จำนวนผู้ได้รับอนุญาตให้ก่อสร้าง จำนวนสิ่งก่อสร้าง พื้นที่และความยาวของสิ่งก่อสร้าง เดือน พฤษภาคม พ.ศ. 2566

รายการ	ทั่วประเทศ	กรุงเทพฯ และปริมณฑล	กลาง	เหนือ	ตะวันออก เฉียงเหนือ	ใต้
สิ่งก่อสร้างประเภทอาคารโรงเรียน						
ก่อสร้างใหม่						
จำนวนผู้ได้รับอนุญาต (ราย)	17,518	2,717	4,409	3,214	4,118	3,060
จำนวนอาคาร (หลัง)	25,164	6,606	6,510	3,486	4,344	4,218
พื้นที่ (ตารางเมตร)	4,584,502	1,369,531	1,353,862	573,771	585,108	702,231
ต่อเติมหรือดัดแปลง						
จำนวนผู้ได้รับอนุญาต (ราย)	282	108	72	48	39	15
จำนวนอาคาร (หลัง)	380	165	95	53	45	22
พื้นที่ (ตารางเมตร)	336,106	202,089	57,842	16,643	20,740	38,793
สิ่งก่อสร้างที่ไม่ใช่อาคารโรงเรียน						
ก่อสร้างใหม่						
สิ่งก่อสร้างที่หน่วยวัดเป็นความยาว						
จำนวนผู้ได้รับอนุญาต (ราย)	1,620	1,047	219	132	166	56
จำนวนสิ่งก่อสร้าง (แห่ง)	2,973	2,313	289	134	179	58
ความยาว (เมตร)	324,762	257,798	28,243	10,169	18,278	10,274
สิ่งก่อสร้างที่หน่วยวัดเป็นพื้นที่						
จำนวนผู้ได้รับอนุญาต (ราย)	253	95	69	32	22	35
จำนวนสิ่งก่อสร้าง (แห่ง)	300	110	71	32	33	54
พื้นที่ (ตารางเมตร)	408,344	61,470	242,634	50,051	33,548	20,641
ต่อเติมหรือดัดแปลง						
สิ่งก่อสร้างที่หน่วยวัดเป็นความยาว						
จำนวนผู้ได้รับอนุญาต (ราย)	14	13	1	-	-	-
จำนวนสิ่งก่อสร้าง (แห่ง)	15	14	1	-	-	-
ความยาว (เมตร)	798	775	23	-	-	-
สิ่งก่อสร้างที่หน่วยวัดเป็นพื้นที่						
จำนวนผู้ได้รับอนุญาต (ราย)	6	2	3	-	-	1
จำนวนสิ่งก่อสร้าง (แห่ง)	9	2	6	-	-	1
พื้นที่ (ตารางเมตร)	17,902	5,431	11,791	-	-	680

ตาราง 4 จำนวนผู้ได้รับอนุญาตให้ก่อสร้าง จำนวนสิ่งก่อสร้าง พื้นที่และความยาวของสิ่งก่อสร้าง เดือน มิถุนายน พ.ศ. 2566

รายการ	ทั่วประเทศ	กรุงเทพฯ และปริมณฑล	กลาง	เหนือ	ตะวันออก เฉียงเหนือ	ใต้
สิ่งก่อสร้างประเภทอาคารโรงเรียน						
ก่อสร้างใหม่						
จำนวนผู้ได้รับอนุญาต (ราย)	17,753	2,785	4,724	3,149	4,023	3,068
จำนวนอาคาร (หลัง)	25,984	6,534	6,683	3,609	4,323	4,833
พื้นที่ (ตารางเมตร)	4,690,131	1,430,097	1,350,228	522,324	556,009	831,473
ต่อเติมหรือดัดแปลง						
จำนวนผู้ได้รับอนุญาต (ราย)	243	98	53	40	34	18
จำนวนอาคาร (หลัง)	388	225	66	44	34	19
พื้นที่ (ตารางเมตร)	185,138	106,070	54,844	6,865	8,133	9,226
สิ่งก่อสร้างที่ไม่ใช่อาคารโรงเรียน						
ก่อสร้างใหม่						
สิ่งก่อสร้างที่หน่วยวัดเป็นความยาว						
จำนวนผู้ได้รับอนุญาต (ราย)	1,494	1,008	190	92	163	41
จำนวนสิ่งก่อสร้าง (แห่ง)	1,726	1,193	201	126	165	41
ความยาว (เมตร)	175,974	100,170	22,091	27,618	8,089	18,006
สิ่งก่อสร้างที่หน่วยวัดเป็นพื้นที่						
จำนวนผู้ได้รับอนุญาต (ราย)	298	111	74	28	46	38
จำนวนสิ่งก่อสร้าง (แห่ง)	457	140	109	28	111	68
พื้นที่ (ตารางเมตร)	173,681	51,406	35,230	9,294	50,718	27,034
ต่อเติมหรือดัดแปลง						
สิ่งก่อสร้างที่หน่วยวัดเป็นความยาว						
จำนวนผู้ได้รับอนุญาต (ราย)	10	9	1	-	-	-
จำนวนสิ่งก่อสร้าง (แห่ง)	10	9	1	-	-	-
ความยาว (เมตร)	1,190	1,186	4	-	-	-
สิ่งก่อสร้างที่หน่วยวัดเป็นพื้นที่						
จำนวนผู้ได้รับอนุญาต (ราย)	7	6	1	-	-	-
จำนวนสิ่งก่อสร้าง (แห่ง)	8	7	1	-	-	-
พื้นที่ (ตารางเมตร)	16,383	15,653	730	-	-	-

ตาราง 5 จำนวนผู้ได้รับอนุญาตให้ก่อสร้าง จำแนกตามชนิดของสิ่งก่อสร้าง ไตรมาสที่ 2 ปี 2566

รายการ	ทั่วประเทศ	กรุงเทพฯ และปริมณฑล	กลาง	เหนือ	หน่วย : ราย	
					ตะวันออก เฉียงเหนือ	ใต้
สิ่งก่อสร้างประเภทอาคารโรงเรียน						
ก่อสร้างใหม่						
เพื่ออยู่อาศัย	45,941	6,434	11,857	8,406	11,246	7,997
เพื่อการพาณิชย์และสำนักงาน	1,889	850	454	181	185	218
เพื่อการอุตสาหกรรมและโรงงาน	577	247	189	62	39	39
เพื่อการศึกษาและสาธารณสุข	42	3	13	4	6	16
โรงแรม	106	4	22	13	19	48
อื่น ๆ	1,048	323	282	164	106	172
ต่อเติมดัดแปลง						
เพื่ออยู่อาศัย	423	156	76	84	81	26
เพื่อการพาณิชย์และสำนักงาน	104	50	26	16	6	6
เพื่อการอุตสาหกรรมและโรงงาน	68	34	27	2	2	3
เพื่อการศึกษาและสาธารณสุข	14	6	3	4	1	-
โรงแรม	39	2	15	7	2	13
อื่น ๆ	83	36	27	9	7	4
สิ่งก่อสร้างที่ไม่ใช่อาคารโรงเรียน						
ก่อสร้างใหม่						
สิ่งก่อสร้างที่มีหน่วยวัดเป็นความยาว						
ท่อ/ทางระบายน้ำ	3,759	2,692	418	159	423	67
ถนน/ทางรถไฟ	103	51	12	13	5	22
รั้ว/กำแพง	593	158	159	137	94	45
สะพาน	35	27	4	3	-	1
เขื่อน/คันดิน	52	34	10	3	-	5
อื่น ๆ	2	1	-	1	-	-
สิ่งก่อสร้างที่มีหน่วยวัดเป็นพื้นที่						
ลานจอดรถ	299	134	56	39	54	16
สนามกีฬา	13	6	-	2	-	5
บิมน้ำมัน/บิมน้ำ/บิมน้ำแข็ง/บิมน้ำแข็ง	30	4	9	5	3	9
ป้ายโฆษณา	123	56	18	14	19	16
เสาธงสัญญาณ	30	4	11	5	5	5
สระว่ายน้ำ	190	32	94	5	8	50
ท่าเรือ	4	1	1	2	-	-
อื่น ๆ	111	63	17	17	9	5
ต่อเติมดัดแปลง						
สิ่งก่อสร้างที่มีหน่วยวัดเป็นความยาว						
ท่อ/ทางระบายน้ำ	30	26	4	-	-	-
ถนน/ทางรถไฟ	-	-	-	-	-	-
รั้ว/กำแพง	3	1	2	-	-	-
สะพาน	2	2	-	-	-	-
เขื่อน/คันดิน	-	-	-	-	-	-
อื่น ๆ	-	-	-	-	-	-
สิ่งก่อสร้างที่มีหน่วยวัดเป็นพื้นที่						
ลานจอดรถ	4	2	-	1	1	-
สนามกีฬา	-	-	-	-	-	-
บิมน้ำมัน/บิมน้ำ/บิมน้ำแข็ง/บิมน้ำแข็ง	2	-	2	-	-	-
ป้ายโฆษณา	1	-	-	-	1	-
เสาธงสัญญาณ	1	-	1	-	-	-
สระว่ายน้ำ	3	2	1	-	-	-
ท่าเรือ	-	-	-	-	-	-
อื่น ๆ	11	7	2	-	1	1

ตาราง 6 จำนวนสิ่งก่อสร้างที่ได้รับอนุญาตให้ก่อสร้าง จำแนกตามชนิดของสิ่งก่อสร้าง ไตรมาสที่ 2 ปี 2566

รายการ	ทั่วประเทศ	กรุงเทพฯ และปริมณฑล	กลาง	เหนือ	ตะวันออก เฉียงเหนือ	ใต้
สิ่งก่อสร้างประเภทอาคารโรงเรียน						
						หน่วย : หลัง
ก่อสร้างใหม่						
เพื่ออยู่อาศัย	66,555	16,795	16,974	9,231	11,776	11,779
เพื่อการพาณิชย์และสำนักงาน	2,654	1,176	650	241	284	302
เพื่อการอุตสาหกรรมและโรงงาน	807	296	289	75	51	95
เพื่อการศึกษาและสาธารณสุข	50	3	13	5	10	19
โรงแรม	304	19	50	40	56	139
อื่น ๆ	1,563	652	379	193	121	218
ต่อเติมดัดแปลง						
เพื่ออยู่อาศัย	659	371	85	91	81	31
เพื่อการพาณิชย์และสำนักงาน	117	57	27	17	10	6
เพื่อการอุตสาหกรรมและโรงงาน	78	35	35	2	3	3
เพื่อการศึกษาและสาธารณสุข	14	6	3	4	1	-
โรงแรม	99	2	37	7	2	51
อื่น ๆ	128	52	47	11	12	6
สิ่งก่อสร้างที่ไม่ใช่อาคารโรงเรียน						
						หน่วย : แห่ง
ก่อสร้างใหม่						
สิ่งก่อสร้างที่มีหน่วยวัดเป็นความยาว						
ท่อ/ทางระบายน้ำ	5,199	3,992	511	169	460	67
ถนน/ทางรถไฟ	573	521	12	13	5	22
รั้ว/กำแพง	786	310	164	170	94	48
สะพาน	45	37	4	3	-	1
เขื่อน/คันดิน	57	34	11	3	-	9
อื่น ๆ	4	3	-	1	-	-
สิ่งก่อสร้างที่มีหน่วยวัดเป็นพื้นที่						
ลานจอดรถ	447	171	78	39	131	28
สนามกีฬา	16	7	-	2	-	7
บิมน้ำมัน/บิมน้ำ/บิมน้ำแข็ง/บิมน้ำแข็ง	34	4	11	5	3	11
ป้ายโฆษณา	130	57	20	14	19	20
เสาธงสัญญาณ	30	4	11	5	5	5
สระว่ายน้ำ	293	32	159	5	8	88
ท่าเรือ	4	1	1	2	-	-
อื่น ๆ	146	74	41	17	9	5
ต่อเติมดัดแปลง						
สิ่งก่อสร้างที่มีหน่วยวัดเป็นความยาว						
ท่อ/ทางระบายน้ำ	31	27	4	-	-	-
ถนน/ทางรถไฟ	-	-	-	-	-	-
รั้ว/กำแพง	3	1	2	-	-	-
สะพาน	2	2	-	-	-	-
เขื่อน/คันดิน	-	-	-	-	-	-
อื่น ๆ	-	-	-	-	-	-
สิ่งก่อสร้างที่มีหน่วยวัดเป็นพื้นที่						
ลานจอดรถ	4	2	-	1	1	-
สนามกีฬา	-	-	-	-	-	-
บิมน้ำมัน/บิมน้ำ/บิมน้ำแข็ง/บิมน้ำแข็ง	2	-	2	-	-	-
ป้ายโฆษณา	1	-	-	-	1	-
เสาธงสัญญาณ	1	-	1	-	-	-
สระว่ายน้ำ	6	2	4	-	-	-
ท่าเรือ	-	-	-	-	-	-
อื่น ๆ	18	8	8	-	1	1

ตาราง 7 พื้นที่และความยาวของสิ่งก่อสร้างที่ได้รับอนุญาต จำแนกตามชนิดของสิ่งก่อสร้าง ไตรมาสที่ 2 ปี 2566

รายการ	ทั่วประเทศ	กรุงเทพฯ และปริมณฑล	กลาง	เหนือ	ตะวันออก เฉียงเหนือ	ใต้
สิ่งก่อสร้างประเภทอาคารโรงเรียน						
						หน่วย : ตารางเมตร
ก่อสร้างใหม่						
เพื่ออยู่อาศัย	9,405,476	2,963,991	2,210,706	1,230,427	1,372,260	1,628,092
เพื่อการพาณิชย์และสำนักงาน	1,201,244	551,911	291,508	85,557	139,452	132,816
เพื่อการอุตสาหกรรมและโรงงาน	1,434,391	360,118	875,413	105,308	45,033	48,519
เพื่อการศึกษาและสาธารณสุข	66,173	2,359	15,233	3,541	4,596	40,444
โรงแรม	176,952	7,537	25,505	7,457	18,506	117,947
อื่น ๆ	1,027,363	261,583	398,930	108,050	66,742	192,059
ต่อเติมดัดแปลง						
เพื่ออยู่อาศัย	112,919	63,906	14,189	16,312	12,872	5,641
เพื่อการพาณิชย์และสำนักงาน	237,607	216,303	9,064	6,680	3,630	1,930
เพื่อการอุตสาหกรรมและโรงงาน	132,379	69,502	56,137	4,099	962	1,679
เพื่อการศึกษาและสาธารณสุข	10,613	8,901	849	576	287	-
โรงแรม	157,756	6,234	27,770	4,027	7,175	112,550
อื่น ๆ	191,002	59,931	103,357	2,735	16,189	8,790
สิ่งก่อสร้างที่ไม่ใช่อาคารโรงเรียน						
ก่อสร้างใหม่						
สิ่งก่อสร้างที่มีหน่วยวัดเป็นความยาว						หน่วย : เมตร
ท่อ/ทางระบายน้ำ	341,583	271,744	35,404	11,392	19,200	3,843
ถนน/ทางรถไฟ	246,249	190,659	4,278	15,877	8,407	27,028
รั้ว/กำแพง	101,983	43,055	27,613	15,632	7,531	8,152
สะพาน	5,555	4,674	580	264	-	37
เขื่อน/คันดิน	10,230	4,960	1,146	1,464	-	2,660
อื่น ๆ	198	116	-	82	-	-
สิ่งก่อสร้างที่มีหน่วยวัดเป็นพื้นที่						หน่วย : ตารางเมตร
ลานจอดรถ	241,976	77,590	61,376	40,109	40,833	22,068
สนามกีฬา	13,195	558	-	850	-	11,787
บิมน้ำมัน/บิมน้ำ/บิมน้ำแข็ง/บิมน้ำแข็ง	34,291	11,661	11,553	963	2,215	7,900
ป้ายโฆษณา	13,280	6,192	1,256	1,680	1,495	2,658
เสาส่งสัญญาณ	1,673	109	645	198	250	471
สระว่ายน้ำ	24,233	7,232	6,279	335	509	9,877
ท่าเรือ	874	105	675	94	-	-
อื่น ๆ	532,935	75,418	238,090	176,080	41,492	1,855
ต่อเติมดัดแปลง						
สิ่งก่อสร้างที่มีหน่วยวัดเป็นความยาว						หน่วย : เมตร
ท่อ/ทางระบายน้ำ	1,736	1,654	82	-	-	-
ถนน/ทางรถไฟ	-	-	-	-	-	-
รั้ว/กำแพง	595	445	150	-	-	-
สะพาน	79	79	-	-	-	-
เขื่อน/คันดิน	-	-	-	-	-	-
อื่น ๆ	-	-	-	-	-	-
สิ่งก่อสร้างที่มีหน่วยวัดเป็นพื้นที่						หน่วย : ตารางเมตร
ลานจอดรถ	2,504	246	-	284	1,974	-
สนามกีฬา	-	-	-	-	-	-
บิมน้ำมัน/บิมน้ำ/บิมน้ำแข็ง/บิมน้ำแข็ง	3,043	-	3,043	-	-	-
ป้ายโฆษณา	59	-	-	-	59	-
เสาส่งสัญญาณ	9,350	-	9,350	-	-	-
สระว่ายน้ำ	258	130	128	-	-	-
ท่าเรือ	-	-	-	-	-	-
อื่น ๆ	32,608	29,448	1,805	-	675	680

ตาราง 8 เปรียบเทียบพื้นที่และความยาวของสิ่งก่อสร้างที่ได้รับอนุญาตให้ก่อสร้าง

รายการ	ไตรมาสที่ 2 ปี 2566	การเปลี่ยนแปลง		ทั่วประเทศ
		ไตรมาสที่ 1 ปี 2566	ไตรมาสที่ 2 ปี 2565	
หน่วย : ตารางเมตร				
สิ่งก่อสร้างประเภทอาคารโรงเรียน				
ก่อสร้างใหม่				
เพื่ออยู่อาศัย	9,405,476	-702,758	-363,155	
เพื่อการพาณิชย์และสำนักงาน	1,201,244	77,216	-332,021	
เพื่อการอุตสาหกรรมและโรงงาน	1,434,391	358,807	16,126	
เพื่อการศึกษาและสาธารณสุข	66,173	-42,111	-54,686	
โรงแรม	176,952	14,722	50,757	
อื่น ๆ	1,027,363	-182,969	185,447	
ต่อเติมตัดแปลง				
เพื่ออยู่อาศัย	112,919	9,745	-16,283	
เพื่อการพาณิชย์และสำนักงาน	237,607	115,747	137,604	
เพื่อการอุตสาหกรรมและโรงงาน	132,379	1,243	-52,693	
เพื่อการศึกษาและสาธารณสุข	10,613	-48,348	-23,074	
โรงแรม	157,756	122,759	132,895	
อื่น ๆ	191,002	25,422	88,951	
สิ่งก่อสร้างที่ไม่ใช่อาคารโรงเรียน				
ก่อสร้างใหม่				
หน่วย : เมตร				
สิ่งก่อสร้างที่มีหน่วยวัดเป็นความยาว				
ท่อ/ทางระบายน้ำ	341,583	-45,386	-47,279	
ถนน/ทางรถไฟ	246,249	71,230	171,209	
รั้ว/กำแพง	101,983	-23,108	-14,549	
สะพาน	5,555	-6,155	74	
เขื่อน/คันดิน	10,230	3,167	813	
อื่น ๆ	198	-13,180	-708	
หน่วย : ตารางเมตร				
สิ่งก่อสร้างที่มีหน่วยวัดเป็นพื้นที่				
ลานจอดรถ	241,976	33,144	-36,358	
สนามกีฬา	13,195	-7,079	-7,252	
บิมน้ำมัน/บิมน้ำ/บิมน้ำ	34,291	-20,627	-20,594	
ป้ายโฆษณา	13,280	127	-760	
เสาธงสัญญาณ	1,673	-2,010	-2,646	
สระว่ายน้ำ	24,233	-3,817	-2,805	
ท่าเรือ	874	-7,107	-17,068	
อื่น ๆ	532,935	212,150	461,145	
ต่อเติมตัดแปลง				
หน่วย : เมตร				
สิ่งก่อสร้างที่มีหน่วยวัดเป็นความยาว				
ท่อ/ทางระบายน้ำ	1,736	220	-728	
ถนน/ทางรถไฟ	-	-	-	
รั้ว/กำแพง	595	-3,074	-	
สะพาน	79	-	-1,389	
เขื่อน/คันดิน	-	-	-	
อื่น ๆ	-	-	-	
หน่วย : ตารางเมตร				
สิ่งก่อสร้างที่มีหน่วยวัดเป็นพื้นที่				
ลานจอดรถ	2,504	-2,012	1,075	
สนามกีฬา	-	-	-	
บิมน้ำมัน/บิมน้ำ/บิมน้ำ	3,043	2,531	2,483	
ป้ายโฆษณา	59	-882	-65	
เสาธงสัญญาณ	9,350	-	-	
สระว่ายน้ำ	258	-190	-34,537	
ท่าเรือ	-	-	-	
อื่น ๆ	32,608	22,838	30,812	

ตาราง 8 เปรียบเทียบพื้นที่และความยาวของสิ่งก่อสร้างที่ได้รับอนุญาตให้ก่อสร้าง

รายการ	ไตรมาสที่ 2 ปี 2566	กรุงเทพมหานครและปริมณฑล	
		การเปลี่ยนแปลง	
		ไตรมาสที่ 1 ปี 2566	ไตรมาสที่ 2 ปี 2565
หน่วย : ตารางเมตร			
สิ่งก่อสร้างประเภทอาคารโรงเรียน			
ก่อสร้างใหม่			
เพื่ออยู่อาศัย	2,963,991	-359,039	-583,340
เพื่อการพาณิชย์และสำนักงาน	551,911	102,783	-86,808
เพื่อการอุตสาหกรรมและโรงงาน	360,118	-61,743	-96,959
เพื่อการศึกษาและสาธารณสุข	2,359	-22,536	-33,943
โรงแรม	7,537	1,455	3,107
อื่น ๆ	261,583	-77,829	71,681
ต่อเติมตัดแปลง			
เพื่ออยู่อาศัย	63,906	9,938	-18,936
เพื่อการพาณิชย์และสำนักงาน	216,303	161,106	140,738
เพื่อการอุตสาหกรรมและโรงงาน	69,502	3,187	-39,670
เพื่อการศึกษาและสาธารณสุข	8,901	6,908	-3,483
โรงแรม	6,234	-1,744	-
อื่น ๆ	59,931	-22,531	701
หน่วย : ตารางเมตร			
สิ่งก่อสร้างที่ไม่ใช่อาคารโรงเรียน			
ก่อสร้างใหม่			
หน่วย : เมตร			
สิ่งก่อสร้างที่มีหน่วยวัดเป็นความยาว			
ท่อ/ทางระบายน้ำ	271,744	-38,543	-46,627
ถนน/ทางรถไฟ	190,659	51,758	149,769
รั้ว/กำแพง	43,055	4,981	-7,950
สะพาน	4,674	-5,836	1,081
เขื่อน/คันดิน	4,960	-67	-2,496
อื่น ๆ	116	72	-604
หน่วย : ตารางเมตร			
สิ่งก่อสร้างที่มีหน่วยวัดเป็นพื้นที่			
ลานจอดรถ	77,590	6,847	-115,353
สนามกีฬา	558	-6,169	-7,817
บิมน้ำมัน/บิมน้ำ/บิมน้ำ	11,661	3,026	5,696
ป้ายโฆษณา	6,192	1,199	-1,453
เสาธงสัญญาณ	109	-365	-1,331
สระว่ายน้ำ	7,232	-476	-2,077
ท่าเรือ	105	-	-
อื่น ๆ	75,418	-65,068	46,179
ต่อเติมตัดแปลง			
หน่วย : เมตร			
สิ่งก่อสร้างที่มีหน่วยวัดเป็นความยาว			
ท่อ/ทางระบายน้ำ	1,654	312	-480
ถนน/ทางรถไฟ	-	-	-
รั้ว/กำแพง	445	-209	-
สะพาน	79	-	-1,389
เขื่อน/คันดิน	-	-	-
อื่น ๆ	-	-	-
หน่วย : ตารางเมตร			
สิ่งก่อสร้างที่มีหน่วยวัดเป็นพื้นที่			
ลานจอดรถ	246	-3,534	30
สนามกีฬา	-	-	-
บิมน้ำมัน/บิมน้ำ/บิมน้ำ	-	-	-
ป้ายโฆษณา	-	-	-
เสาธงสัญญาณ	-	-	-
สระว่ายน้ำ	130	-	-
ท่าเรือ	-	-	-
อื่น ๆ	29,448	22,213	28,174

ตาราง 8 เปรียบเทียบพื้นที่และความยาวของสิ่งก่อสร้างที่ได้รับอนุญาตให้ก่อสร้าง

รายการ	ไตรมาสที่ 2 ปี 2566	การเปลี่ยนแปลง		ภาคกลาง
		ไตรมาสที่ 1 ปี 2566	ไตรมาสที่ 2 ปี 2565	
สิ่งก่อสร้างประเภทอาคารโรงเรียน				หน่วย : ตารางเมตร
ก่อสร้างใหม่				
เพื่ออยู่อาศัย	2,210,706	-144,721	-3,662	
เพื่อการพาณิชย์และสำนักงาน	291,508	-25,817	-34,059	
เพื่อการอุตสาหกรรมและโรงงาน	875,413	389,289	136,465	
เพื่อการศึกษาและสาธารณสุข	15,233	4,090	-49,769	
โรงแรม	25,505	-22,333	-48,828	
อื่น ๆ	398,930	29,720	94,586	
ต่อเติมตัดแปลง				
เพื่ออยู่อาศัย	14,189	3,309	2,618	
เพื่อการพาณิชย์และสำนักงาน	9,064	-32,030	-190	
เพื่อการอุตสาหกรรมและโรงงาน	56,137	1,606	-7,991	
เพื่อการศึกษาและสาธารณสุข	849	-51,045	-17,852	
โรงแรม	27,770	19,444	22,417	
อื่น ๆ	103,357	40,441	76,326	
สิ่งก่อสร้างที่ไม่ใช่อาคารโรงเรียน				
ก่อสร้างใหม่				
สิ่งก่อสร้างที่มีหน่วยวัดเป็นความยาว				หน่วย : เมตร
ท่อ/ทางระบายน้ำ	35,404	-4,933	5,499	
ถนน/ทางรถไฟ	4,278	-1,525	-2,892	
รั้ว/กำแพง	27,613	-24,199	3,077	
สะพาน	580	172	-46	
เขื่อน/คันดิน	1,146	-173	-446	
อื่น ๆ	-	-	-	
สิ่งก่อสร้างที่มีหน่วยวัดเป็นพื้นที่				หน่วย : ตารางเมตร
ลานจอดรถ	61,376	-24,710	21,127	
สนามกีฬา	-	-	-	
บิมน้ำมัน/บิมน้ำ/บิมน้ำ	11,553	-7,640	-15,000	
ป้ายโฆษณา	1,256	-3,300	-1,459	
เสาธงสัญญาณ	645	-380	-66	
สระว่ายน้ำ	6,279	-466	1,476	
ท่าเรือ	675	293	-13,867	
อื่น ๆ	238,090	134,709	228,883	
ต่อเติมตัดแปลง				
สิ่งก่อสร้างที่มีหน่วยวัดเป็นความยาว				หน่วย : เมตร
ท่อ/ทางระบายน้ำ	82	18	-118	
ถนน/ทางรถไฟ	-	-	-	
รั้ว/กำแพง	150	-2,865	-	
สะพาน	-	-	-	
เขื่อน/คันดิน	-	-	-	
อื่น ๆ	-	-	-	
สิ่งก่อสร้างที่มีหน่วยวัดเป็นพื้นที่				หน่วย : ตารางเมตร
ลานจอดรถ	-	-	-	
สนามกีฬา	-	-	-	
บิมน้ำมัน/บิมน้ำ/บิมน้ำ	3,043	2,725	2,679	
ป้ายโฆษณา	-	-	-	
เสาธงสัญญาณ	9,350	-	-	
สระว่ายน้ำ	128	70	-	
ท่าเรือ	-	-	-	
อื่น ๆ	1,805	-730	-	

ตาราง 8 เปรียบเทียบพื้นที่และความยาวของสิ่งก่อสร้างที่ได้รับอนุญาตให้ก่อสร้าง

รายการ	ไตรมาสที่ 2 ปี 2566	การเปลี่ยนแปลง		ภาคเหนือ
		ไตรมาสที่ 1 ปี 2566		
		ไตรมาสที่ 1 ปี 2566	ไตรมาสที่ 2 ปี 2565	
สิ่งก่อสร้างประเภทอาคารโรงเรียน				หน่วย : ตารางเมตร
ก่อสร้างใหม่				
เพื่ออยู่อาศัย	1,230,427	-93,404	10,264	
เพื่อการพาณิชย์และสำนักงาน	85,557	-22,178	-107,811	
เพื่อการอุตสาหกรรมและโรงงาน	105,308	66,189	9,103	
เพื่อการศึกษาและสาธารณสุข	3,541	-11,789	-810	
โรงแรม	7,457	-13,154	460	
อื่น ๆ	108,050	-2,188	-38,579	
ต่อเติมตัดแปลง				
เพื่ออยู่อาศัย	16,312	-1,109	4,729	
เพื่อการพาณิชย์และสำนักงาน	6,680	-4,351	-1,454	
เพื่อการอุตสาหกรรมและโรงงาน	4,099	1,582	-1,010	
เพื่อการศึกษาและสาธารณสุข	576	211	-	
โรงแรม	4,027	-3,380	-2,597	
อื่น ๆ	2,735	-10,287	-6,052	
สิ่งก่อสร้างที่ไม่ใช่อาคารโรงเรียน				
ก่อสร้างใหม่				
สิ่งก่อสร้างที่มีหน่วยวัดเป็นความยาว				หน่วย : เมตร
ท่อ/ทางระบายน้ำ	11,392	355	-1,819	
ถนน/ทางรถไฟ	15,877	4,596	10,650	
รั้ว/กำแพง	15,632	-3,853	-7,679	
สะพาน	264	-528	-689	
เขื่อน/คันดิน	1,464	1,330	1,095	
อื่น ๆ	82	-88	-	
สิ่งก่อสร้างที่มีหน่วยวัดเป็นพื้นที่				หน่วย : ตารางเมตร
ลานจอดรถ	40,109	27,412	19,956	
สนามกีฬา	850	-	598	
บิมน้ำมัน/บิมน้ำ/บิมน้ำ	963	-4,803	-2,402	
ป้ายโฆษณา	1,680	436	-186	
เสาธงสัญญาณ	198	-294	-588	
สระว่ายน้ำ	335	-1,937	-473	
ท่าเรือ	94	-	-3,284	
อื่น ๆ	176,080	117,306	156,638	
ต่อเติมตัดแปลง				
สิ่งก่อสร้างที่มีหน่วยวัดเป็นความยาว				หน่วย : เมตร
ท่อ/ทางระบายน้ำ	-	-	-	
ถนน/ทางรถไฟ	-	-	-	
รั้ว/กำแพง	-	-	-	
สะพาน	-	-	-	
เขื่อน/คันดิน	-	-	-	
อื่น ๆ	-	-	-	
สิ่งก่อสร้างที่มีหน่วยวัดเป็นพื้นที่				หน่วย : ตารางเมตร
ลานจอดรถ	284	-	-	
สนามกีฬา	-	-	-	
บิมน้ำมัน/บิมน้ำ/บิมน้ำ	-	-	-	
ป้ายโฆษณา	-	-	-	
เสาธงสัญญาณ	-	-	-	
สระว่ายน้ำ	-	-	-	
ท่าเรือ	-	-	-	
อื่น ๆ	-	-	-	

ตาราง 8 เปรียบเทียบพื้นที่และความยาวของสิ่งก่อสร้างที่ได้รับอนุญาตให้ก่อสร้าง

รายการ	ไตรมาสที่ 2 ปี 2566	การเปลี่ยนแปลง		ภาคตะวันออกเฉียงเหนือ
		ไตรมาสที่ 1 ปี 2566		
		ไตรมาสที่ 1 ปี 2566	ไตรมาสที่ 2 ปี 2565	
สิ่งก่อสร้างประเภทอาคารโรงเรียน				หน่วย : ตารางเมตร
ก่อสร้างใหม่				
เพื่ออยู่อาศัย	1,372,260	-267,495	-31,147	
เพื่อการพาณิชย์และสำนักงาน	139,452	35,160	21,726	
เพื่อการอุตสาหกรรมและโรงงาน	45,033	-26,434	13,484	
เพื่อการศึกษาและสาธารณสุข	4,596	-18,888	-6,848	
โรงแรม	18,506	13,459	12,930	
อื่น ๆ	66,742	-74,325	-28,558	
ต่อเติมตัดแปลง				
เพื่ออยู่อาศัย	12,872	-2,528	2,633	
เพื่อการพาณิชย์และสำนักงาน	3,630	-455	2,817	
เพื่อการอุตสาหกรรมและโรงงาน	962	-	-5,701	
เพื่อการศึกษาและสาธารณสุข	287	-610	-60	
โรงแรม	7,175	6,929	5,794	
อื่น ๆ	16,189	13,544	9,196	
สิ่งก่อสร้างที่ไม่ใช่อาคารโรงเรียน				หน่วย : ตารางเมตร
ก่อสร้างใหม่				
สิ่งก่อสร้างที่มีหน่วยวัดเป็นความยาว				หน่วย : เมตร
ท่อ/ทางระบายน้ำ	19,200	-871	-3,826	
ถนน/ทางรถไฟ	8,407	5,253	-7,438	
รั้ว/กำแพง	7,531	-1,535	-4,857	
สะพาน	-	-	-	
เขื่อน/คันดิน	-	-	-	
อื่น ๆ	-	-	-	
สิ่งก่อสร้างที่มีหน่วยวัดเป็นพื้นที่				หน่วย : ตารางเมตร
ลานจอดรถ	40,833	25,794	37,578	
สนามกีฬา	-	-	-	
บิมน้ำมัน/บิมน้ำ/บิมน้ำ	2,215	-5,861	-3,476	
ป้ายโฆษณา	1,495	24	555	
เสาธงสัญญาณ	250	-721	-644	
สระว่ายน้ำ	509	-336	-6,211	
ท่าเรือ	-	-	-	
อื่น ๆ	41,492	35,039	40,799	
ต่อเติมตัดแปลง				
สิ่งก่อสร้างที่มีหน่วยวัดเป็นความยาว				หน่วย : เมตร
ท่อ/ทางระบายน้ำ	-	-	-	
ถนน/ทางรถไฟ	-	-	-	
รั้ว/กำแพง	-	-	-	
สะพาน	-	-	-	
เขื่อน/คันดิน	-	-	-	
อื่น ๆ	-	-	-	
สิ่งก่อสร้างที่มีหน่วยวัดเป็นพื้นที่				หน่วย : ตารางเมตร
ลานจอดรถ	1,974	-	-	
สนามกีฬา	-	-	-	
บิมน้ำมัน/บิมน้ำ/บิมน้ำ	-	-	-	
ป้ายโฆษณา	59	-54	-65	
เสาธงสัญญาณ	-	-	-	
สระว่ายน้ำ	-	-	-	
ท่าเรือ	-	-	-	
อื่น ๆ	675	-	153	

ตาราง 8 เปรียบเทียบพื้นที่และความยาวของสิ่งก่อสร้างที่ได้รับอนุญาตให้ก่อสร้าง

รายการ	ไตรมาสที่ 2 ปี 2566	การเปลี่ยนแปลง		ภาคใต้
		ไตรมาสที่ 1 ปี 2566	ไตรมาสที่ 2 ปี 2565	
สิ่งก่อสร้างประเภทอาคารโรงเรียน				หน่วย : ตารางเมตร
ก่อสร้างใหม่				
เพื่ออยู่อาศัย	1,628,092	161,901		244,730
เพื่อการพาณิชย์และสำนักงาน	132,816	-12,732		-125,069
เพื่อการอุตสาหกรรมและโรงงาน	48,519	-8,494		-45,967
เพื่อการศึกษาและสาธารณสุข	40,444	7,012		36,684
โรงแรม	117,947	35,295		83,088
อื่น ๆ	192,059	-58,346		86,318
ต่อเติมตัดแปลง				
เพื่ออยู่อาศัย	5,641	136		-7,326
เพื่อการพาณิชย์และสำนักงาน	1,930	-8,523		-4,307
เพื่อการอุตสาหกรรมและโรงงาน	1,679	-6,094		-
เพื่อการศึกษาและสาธารณสุข	-	-		-
โรงแรม	112,550	101,510		101,047
อื่น ๆ	8,790	4,255		8,780
สิ่งก่อสร้างที่ไม่ใช่อาคารโรงเรียน				
ก่อสร้างใหม่				
สิ่งก่อสร้างที่มีหน่วยวัดเป็นความยาว				หน่วย : เมตร
ท่อ/ทางระบายน้ำ	3,843	-1,394		-506
ถนน/ทางรถไฟ	27,028	11,148		21,120
รั้ว/กำแพง	8,152	1,498		2,860
สะพาน	37	-		-11
เขื่อน/คันดิน	2,660	2,465		-
อื่น ๆ	-	-		-
สิ่งก่อสร้างที่มีหน่วยวัดเป็นพื้นที่				หน่วย : ตารางเมตร
ลานจอดรถ	22,068	-2,199		334
สนามกีฬา	11,787	5,973		8,433
บิมน้ำมัน/บิมน้ำ/บิมน้ำ	7,900	-5,348		-5,411
ป้ายโฆษณา	2,658	1,769		1,784
เสาธงสัญญาณ	471	-250		-17
สระว่ายน้ำ	9,877	-603		4,479
ท่าเรือ	-	-		-
อื่น ๆ	1,855	-9,836		-11,354
ต่อเติมตัดแปลง				
สิ่งก่อสร้างที่มีหน่วยวัดเป็นความยาว				หน่วย : เมตร
ท่อ/ทางระบายน้ำ	-	-		-
ถนน/ทางรถไฟ	-	-		-
รั้ว/กำแพง	-	-		-
สะพาน	-	-		-
เขื่อน/คันดิน	-	-		-
อื่น ๆ	-	-		-
สิ่งก่อสร้างที่มีหน่วยวัดเป็นพื้นที่				หน่วย : ตารางเมตร
ลานจอดรถ	-	-		-
สนามกีฬา	-	-		-
บิมน้ำมัน/บิมน้ำ/บิมน้ำ	-	-		-
ป้ายโฆษณา	-	-		-
เสาธงสัญญาณ	-	-		-
สระว่ายน้ำ	-	-		-
ท่าเรือ	-	-		-
อื่น ๆ	680	-		-

ตาราง 9 จำนวนผู้ได้รับอนุญาตให้ก่อสร้าง จำแนกตามชนิดของสิ่งก่อสร้าง เดือน เมษายน พ.ศ. 2566

รายการ	หน่วย : ราย					
	ทั่วประเทศ	กรุงเทพฯ และปริมณฑล	กลาง	เหนือ	ตะวันออก เฉียงเหนือ	ใต้
สิ่งก่อสร้างประเภทอาคารโรงเรียน						
ก่อสร้างใหม่						
เพื่ออยู่อาศัย	13,265	1,934	3,411	2,360	3,341	2,219
เพื่อการพาณิชย์และสำนักงาน	557	258	124	47	63	65
เพื่อการอุตสาหกรรมและโรงงาน	176	78	62	17	12	7
เพื่อการศึกษาศาสนาและสาธารณสุข	15	2	7	-	2	4
โรงแรม	35	-	7	6	5	17
อื่น ๆ	284	87	73	37	37	50
ต่อเติมดัดแปลง						
เพื่ออยู่อาศัย	124	51	20	26	19	8
เพื่อการพาณิชย์และสำนักงาน	22	10	6	3	2	1
เพื่อการอุตสาหกรรมและโรงงาน	15	8	7	-	-	-
เพื่อการศึกษาศาสนาและสาธารณสุข	5	3	1	-	1	-
โรงแรม	18	-	5	2	2	9
อื่น ๆ	22	6	10	3	2	1
สิ่งก่อสร้างที่ไม่ใช่อาคารโรงเรียน						
ก่อสร้างใหม่						
สิ่งก่อสร้างที่มีหน่วยวัดเป็นความยาว						
ท่อ/ทางระบายน้ำ	1,183	833	125	55	154	16
ถนน/ทางรถไฟ	34	12	7	1	4	10
รั้ว/กำแพง	189	47	58	33	35	16
สะพาน	9	8	1	-	-	-
เขื่อน/คันดิน	14	8	3	2	-	1
อื่น ๆ	1	-	-	1	-	-
สิ่งก่อสร้างที่มีหน่วยวัดเป็นพื้นที่						
ลานจอดรถ	93	45	13	14	17	4
สนามกีฬา	2	-	-	2	-	-
บิมน้ำมัน/บิมน้ำ/บิมน้ำ	8	1	2	1	-	4
ป้ายโฆษณา	35	18	4	4	4	5
เสาส่งสัญญาณ	11	1	4	1	3	2
สระว่ายน้ำ	59	7	32	2	3	15
ท่าเรือ	2	-	-	2	-	-
อื่น ๆ	39	22	8	3	3	3
ต่อเติมดัดแปลง						
สิ่งก่อสร้างที่มีหน่วยวัดเป็นความยาว						
ท่อ/ทางระบายน้ำ	7	5	2	-	-	-
ถนน/ทางรถไฟ	-	-	-	-	-	-
รั้ว/กำแพง	2	-	2	-	-	-
สะพาน	2	2	-	-	-	-
เขื่อน/คันดิน	-	-	-	-	-	-
อื่น ๆ	-	-	-	-	-	-
สิ่งก่อสร้างที่มีหน่วยวัดเป็นพื้นที่						
ลานจอดรถ	3	1	-	1	1	-
สนามกีฬา	-	-	-	-	-	-
บิมน้ำมัน/บิมน้ำ/บิมน้ำ	-	-	-	-	-	-
ป้ายโฆษณา	1	-	-	-	1	-
เสาส่งสัญญาณ	-	-	-	-	-	-
สระว่ายน้ำ	-	-	-	-	-	-
ท่าเรือ	-	-	-	-	-	-
อื่น ๆ	5	2	2	-	1	-

ตาราง 10 จำนวนผู้ได้รับอนุญาตให้ก่อสร้าง จำแนกตามชนิดของสิ่งก่อสร้าง เดือน พฤษภาคม พ.ศ. 2566

รายการ	หน่วย : ราย					
	ทั่วประเทศ	กรุงเทพฯ และปริมณฑล	กลาง	เหนือ	ตะวันออก เฉียงเหนือ	ใต้
สิ่งก่อสร้างประเภทอาคารโรงเรียน						
ก่อสร้างใหม่						
เพื่ออยู่อาศัย	16,269	2,228	4,088	3,055	4,011	2,887
เพื่อการพาณิชย์และสำนักงาน	649	288	157	69	56	79
เพื่อการอุตสาหกรรมและโรงงาน	206	93	60	22	12	19
เพื่อการศึกษาและสาธารณสุข	13	-	4	1	1	7
โรงแรม	33	2	9	5	5	12
อื่น ๆ	348	106	91	62	33	56
ต่อเติมดัดแปลง						
เพื่ออยู่อาศัย	159	57	32	31	32	7
เพื่อการพาณิชย์และสำนักงาน	53	25	15	8	3	2
เพื่อการอุตสาหกรรมและโรงงาน	35	18	13	1	1	2
เพื่อการศึกษาและสาธารณสุข	3	-	1	2	-	-
โรงแรม	10	-	3	4	-	3
อื่น ๆ	22	8	8	2	3	1
สิ่งก่อสร้างที่ไม่ใช่อาคารโรงเรียน						
ก่อสร้างใหม่						
สิ่งก่อสร้างที่มีหน่วยวัดเป็นความยาว						
ท่อ/ทางระบายน้ำ	1,336	946	155	74	133	28
ถนน/ทางรถไฟ	44	28	3	3	1	9
รั้ว/กำแพง	207	51	55	54	32	15
สะพาน	10	8	1	1	-	-
เขื่อน/คันดิน	22	13	5	-	-	4
อื่น ๆ	1	1	-	-	-	-
สิ่งก่อสร้างที่มีหน่วยวัดเป็นพื้นที่						
ลานจอดรถ	84	32	24	13	10	5
สนามกีฬา	5	-	-	-	-	5
บิมน้ำมัน/บิมน้ำ/บิมน้ำ	11	3	2	1	1	4
ป้ายโฆษณา	48	21	12	5	8	2
เสาส่งสัญญาณ	16	3	5	4	2	2
สระว่ายน้ำ	48	9	21	1	1	16
ท่าเรือ	2	1	1	-	-	-
อื่น ๆ	39	26	4	8	-	1
ต่อเติมดัดแปลง						
สิ่งก่อสร้างที่มีหน่วยวัดเป็นความยาว						
ท่อ/ทางระบายน้ำ	14	13	1	-	-	-
ถนน/ทางรถไฟ	-	-	-	-	-	-
รั้ว/กำแพง	-	-	-	-	-	-
สะพาน	-	-	-	-	-	-
เขื่อน/คันดิน	-	-	-	-	-	-
อื่น ๆ	-	-	-	-	-	-
สิ่งก่อสร้างที่มีหน่วยวัดเป็นพื้นที่						
ลานจอดรถ	-	-	-	-	-	-
สนามกีฬา	-	-	-	-	-	-
บิมน้ำมัน/บิมน้ำ/บิมน้ำ	1	-	1	-	-	-
ป้ายโฆษณา	-	-	-	-	-	-
เสาส่งสัญญาณ	1	-	1	-	-	-
สระว่ายน้ำ	2	1	1	-	-	-
ท่าเรือ	-	-	-	-	-	-
อื่น ๆ	2	1	-	-	-	1

ตาราง 11 จำนวนผู้ได้รับอนุญาตให้ก่อสร้าง จำแนกตามชนิดของสิ่งก่อสร้าง เดือน มิถุนายน พ.ศ. 2566

รายการ	หน่วย : ราย					
	ทั่วประเทศ	กรุงเทพฯ และปริมณฑล	กลาง	เหนือ	ตะวันออก เฉียงเหนือ	ใต้
สิ่งก่อสร้างประเภทอาคารโรงเรียน						
ก่อสร้างใหม่						
เพื่ออยู่อาศัย	16,407	2,272	4,358	2,991	3,894	2,891
เพื่อการพาณิชย์และสำนักงาน	683	304	173	65	66	74
เพื่อการอุตสาหกรรมและโรงงาน	195	76	67	23	15	13
เพื่อการศึกษาและสาธารณสุข	14	1	2	3	3	5
โรงแรม	38	2	6	2	9	19
อื่น ๆ	416	130	118	65	36	66
ต่อเติมดัดแปลง						
เพื่ออยู่อาศัย	140	48	24	27	30	11
เพื่อการพาณิชย์และสำนักงาน	29	15	5	5	1	3
เพื่อการอุตสาหกรรมและโรงงาน	18	8	7	1	1	1
เพื่อการศึกษาและสาธารณสุข	6	3	1	2	-	-
โรงแรม	11	2	7	1	-	1
อื่น ๆ	39	22	9	4	2	2
สิ่งก่อสร้างที่ไม่ใช่อาคารโรงเรียน						
ก่อสร้างใหม่						
สิ่งก่อสร้างที่มีหน่วยวัดเป็นความยาว						
ท่อ/ทางระบายน้ำ	1,240	913	138	30	136	23
ถนน/ทางรถไฟ	25	11	2	9	-	3
รั้ว/กำแพง	197	60	46	50	27	14
สะพาน	16	11	2	2	-	1
เขื่อน/คันดิน	16	13	2	1	-	-
อื่น ๆ	-	-	-	-	-	-
สิ่งก่อสร้างที่มีหน่วยวัดเป็นพื้นที่						
ลานจอดรถ	122	57	19	12	27	7
สนามกีฬา	6	6	-	-	-	-
บิมน้ำมัน/บิมน้ำ/บิมน้ำ	11	-	5	3	2	1
ป้ายโฆษณา	40	17	2	5	7	9
เสาส่งสัญญาณ	3	-	2	-	-	1
สระว่ายน้ำ	83	16	41	2	4	19
ท่าเรือ	-	-	-	-	-	-
อื่น ๆ	33	15	5	6	6	1
ต่อเติมดัดแปลง						
สิ่งก่อสร้างที่มีหน่วยวัดเป็นความยาว						
ท่อ/ทางระบายน้ำ	9	8	1	-	-	-
ถนน/ทางรถไฟ	-	-	-	-	-	-
รั้ว/กำแพง	1	1	-	-	-	-
สะพาน	-	-	-	-	-	-
เขื่อน/คันดิน	-	-	-	-	-	-
อื่น ๆ	-	-	-	-	-	-
สิ่งก่อสร้างที่มีหน่วยวัดเป็นพื้นที่						
ลานจอดรถ	1	1	-	-	-	-
สนามกีฬา	-	-	-	-	-	-
บิมน้ำมัน/บิมน้ำ/บิมน้ำ	1	-	1	-	-	-
ป้ายโฆษณา	-	-	-	-	-	-
เสาส่งสัญญาณ	-	-	-	-	-	-
สระว่ายน้ำ	1	1	-	-	-	-
ท่าเรือ	-	-	-	-	-	-
อื่น ๆ	4	4	-	-	-	-

ตาราง 12 จำนวนสิ่งก่อสร้างที่ได้รับอนุญาตให้ก่อสร้าง จำแนกตามชนิดของสิ่งก่อสร้าง เดือน เมษายน พ.ศ. 2566

รายการ	ทั่วประเทศ	กรุงเทพฯ และปริมณฑล	กลาง	เหนือ	ตะวันออก เฉียงเหนือ	ใต้
สิ่งก่อสร้างประเภทอาคารโรงเรียน						
หน่วย : หลัง						
ก่อสร้างใหม่						
เพื่ออยู่อาศัย	19,056	4,987	4,760	2,563	3,452	3,294
เพื่อการพาณิชย์และสำนักงาน	796	358	204	60	75	99
เพื่อการอุตสาหกรรมและโรงงาน	237	93	95	17	24	8
เพื่อการศึกษาศาสนาและสาธารณสุข	18	2	7	-	5	4
โรงแรม	83	-	9	6	33	35
อื่น ๆ	595	361	87	44	42	61
ต่อเติมดัดแปลง						
เพื่ออยู่อาศัย	184	103	26	27	19	9
เพื่อการพาณิชย์และสำนักงาน	27	10	7	3	6	1
เพื่อการอุตสาหกรรมและโรงงาน	19	8	11	-	-	-
เพื่อการศึกษาศาสนาและสาธารณสุข	5	3	1	-	1	-
โรงแรม	54	-	5	2	2	45
อื่น ๆ	38	9	23	3	2	1
สิ่งก่อสร้างที่ไม่ใช่อาคารโรงเรียน						
หน่วย : แห่ง						
ก่อสร้างใหม่						
สิ่งก่อสร้างที่มีหน่วยวัดเป็นความยาว						
ท่อ/ทางระบายน้ำ	1,620	1,231	142	55	176	16
ถนน/ทางรถไฟ	34	12	7	1	4	10
รั้ว/กำแพง	276	124	58	40	35	19
สะพาน	17	16	1	-	-	-
เขื่อน/คันดิน	17	8	4	2	-	3
อื่น ๆ	1	-	-	1	-	-
สิ่งก่อสร้างที่มีหน่วยวัดเป็นพื้นที่						
ลานจอดรถ	96	45	14	14	18	5
สนามกีฬา	2	-	-	2	-	-
บิมน้ำมัน/บิมน้ำ/บิมน้ำ	12	1	4	1	-	6
ป้ายโฆษณา	38	19	6	4	4	5
เสาส่งสัญญาณ	11	1	4	1	3	2
สระว่ายน้ำ	130	7	97	2	3	21
ท่าเรือ	2	-	-	2	-	-
อื่น ๆ	52	27	16	3	3	3
ต่อเติมดัดแปลง						
สิ่งก่อสร้างที่มีหน่วยวัดเป็นความยาว						
ท่อ/ทางระบายน้ำ	7	5	2	-	-	-
ถนน/ทางรถไฟ	-	-	-	-	-	-
รั้ว/กำแพง	2	-	2	-	-	-
สะพาน	2	2	-	-	-	-
เขื่อน/คันดิน	-	-	-	-	-	-
อื่น ๆ	-	-	-	-	-	-
สิ่งก่อสร้างที่มีหน่วยวัดเป็นพื้นที่						
ลานจอดรถ	3	1	-	1	1	-
สนามกีฬา	-	-	-	-	-	-
บิมน้ำมัน/บิมน้ำ/บิมน้ำ	-	-	-	-	-	-
ป้ายโฆษณา	1	-	-	-	1	-
เสาส่งสัญญาณ	-	-	-	-	-	-
สระว่ายน้ำ	-	-	-	-	-	-
ท่าเรือ	-	-	-	-	-	-
อื่น ๆ	11	2	8	-	1	-

ตาราง 13 จำนวนสิ่งก่อสร้างที่ได้รับอนุญาตให้ก่อสร้าง จำแนกตามชนิดของสิ่งก่อสร้าง เดือน พฤษภาคม พ.ศ. 2566

รายการ	ทั่วประเทศ	กรุงเทพฯ และปริมณฑล	กลาง	เหนือ	ตะวันออก เฉียงเหนือ	ใต้
สิ่งก่อสร้างประเภทอาคารโรงเรียน						
หน่วย : หลัง						
ก่อสร้างใหม่						
เพื่ออยู่อาศัย	23,378	5,945	6,051	3,282	4,197	3,903
เพื่อการพาณิชย์และสำนักงาน	878	409	185	88	79	117
เพื่อการอุตสาหกรรมและโรงงาน	325	116	99	26	12	72
เพื่อการศึกษาและสาธารณสุข	17	-	4	1	2	10
โรงแรม	127	17	35	10	14	51
อื่น ๆ	439	119	136	79	40	65
ต่อเติมดัดแปลง						
เพื่ออยู่อาศัย	210	100	34	33	32	11
เพื่อการพาณิชย์และสำนักงาน	56	27	15	9	3	2
เพื่อการอุตสาหกรรมและโรงงาน	38	19	14	1	2	2
เพื่อการศึกษาและสาธารณสุข	3	-	1	2	-	-
โรงแรม	29	-	20	4	-	5
อื่น ๆ	44	19	11	4	8	2
สิ่งก่อสร้างที่ไม่ใช่อาคารโรงเรียน						
หน่วย : แห่ง						
ก่อสร้างใหม่						
สิ่งก่อสร้างที่มีหน่วยวัดเป็นความยาว						
ท่อ/ทางระบายน้ำ	2,134	1,666	220	74	146	28
ถนน/ทางรถไฟ	514	498	3	3	1	9
รั้ว/กำแพง	288	125	60	56	32	15
สะพาน	10	8	1	1	-	-
เขื่อน/คันดิน	24	13	5	-	-	6
อื่น ๆ	3	3	-	-	-	-
สิ่งก่อสร้างที่มีหน่วยวัดเป็นพื้นที่						
ลานจอดรถ	109	44	26	13	21	5
สนามกีฬา	7	-	-	-	-	7
บิมน้ำมัน/บิมน้ำ/บิมน้ำ	11	3	2	1	1	4
ป้ายโฆษณา	48	21	12	5	8	2
เสาส่งสัญญาณ	16	3	5	4	2	2
สระว่ายน้ำ	65	9	21	1	1	33
ท่าเรือ	2	1	1	-	-	-
อื่น ๆ	42	29	4	8	-	1
ต่อเติมดัดแปลง						
สิ่งก่อสร้างที่มีหน่วยวัดเป็นความยาว						
ท่อ/ทางระบายน้ำ	15	14	1	-	-	-
ถนน/ทางรถไฟ	-	-	-	-	-	-
รั้ว/กำแพง	-	-	-	-	-	-
สะพาน	-	-	-	-	-	-
เขื่อน/คันดิน	-	-	-	-	-	-
อื่น ๆ	-	-	-	-	-	-
สิ่งก่อสร้างที่มีหน่วยวัดเป็นพื้นที่						
ลานจอดรถ	-	-	-	-	-	-
สนามกีฬา	-	-	-	-	-	-
บิมน้ำมัน/บิมน้ำ/บิมน้ำ	1	-	1	-	-	-
ป้ายโฆษณา	-	-	-	-	-	-
เสาส่งสัญญาณ	1	-	1	-	-	-
สระว่ายน้ำ	5	1	4	-	-	-
ท่าเรือ	-	-	-	-	-	-
อื่น ๆ	2	1	-	-	-	1

ตาราง 14 จำนวนสิ่งก่อสร้างที่ได้รับอนุญาตให้ก่อสร้าง จำแนกตามชนิดของสิ่งก่อสร้าง เดือน มิถุนายน พ.ศ. 2566

รายการ	ทั่วประเทศ	กรุงเทพฯ และปริมณฑล	กลาง	เหนือ	ตะวันออก เฉียงเหนือ	ใต้
สิ่งก่อสร้างประเภทอาคารโรงเรียน						
หน่วย : หลัง						
ก่อสร้างใหม่						
เพื่ออยู่อาศัย	24,121	5,863	6,163	3,386	4,127	4,582
เพื่อการพาณิชย์และสำนักงาน	980	409	261	93	130	86
เพื่อการอุตสาหกรรมและโรงงาน	245	87	95	32	15	15
เพื่อการศึกษาศึกษาและสาธารณสุข	15	1	2	4	3	5
โรงแรม	94	2	6	24	9	53
อื่น ๆ	529	172	156	70	39	92
ต่อเติมดัดแปลง						
เพื่ออยู่อาศัย	265	168	25	31	30	11
เพื่อการพาณิชย์และสำนักงาน	34	20	5	5	1	3
เพื่อการอุตสาหกรรมและโรงงาน	21	8	10	1	1	1
เพื่อการศึกษาศึกษาและสาธารณสุข	6	3	1	2	-	-
โรงแรม	16	2	12	1	-	1
อื่น ๆ	46	24	13	4	2	3
สิ่งก่อสร้างที่ไม่ใช่อาคารโรงเรียน						
หน่วย : แห่ง						
ก่อสร้างใหม่						
สิ่งก่อสร้างที่มีหน่วยวัดเป็นความยาว						
ท่อ/ทางระบายน้ำ	1,445	1,095	149	40	138	23
ถนน/ทางรถไฟ	25	11	2	9	-	3
รั้ว/กำแพง	222	61	46	74	27	14
สะพาน	18	13	2	2	-	1
เขื่อน/คันดิน	16	13	2	1	-	-
อื่น ๆ	-	-	-	-	-	-
สิ่งก่อสร้างที่มีหน่วยวัดเป็นพื้นที่						
ลานจอดรถ	242	82	38	12	92	18
สนามกีฬา	7	7	-	-	-	-
บิมน้ำมัน/บิมน้ำ/บิมน้ำ	11	-	5	3	2	1
ป้ายโฆษณา	44	17	2	5	7	13
เสาส่งสัญญาณ	3	-	2	-	-	1
สระว่ายน้ำ	98	16	41	2	4	34
ท่าเรือ	-	-	-	-	-	-
อื่น ๆ	52	18	21	6	6	1
ต่อเติมดัดแปลง						
สิ่งก่อสร้างที่มีหน่วยวัดเป็นความยาว						
ท่อ/ทางระบายน้ำ	9	8	1	-	-	-
ถนน/ทางรถไฟ	-	-	-	-	-	-
รั้ว/กำแพง	1	1	-	-	-	-
สะพาน	-	-	-	-	-	-
เขื่อน/คันดิน	-	-	-	-	-	-
อื่น ๆ	-	-	-	-	-	-
สิ่งก่อสร้างที่มีหน่วยวัดเป็นพื้นที่						
ลานจอดรถ	1	1	-	-	-	-
สนามกีฬา	-	-	-	-	-	-
บิมน้ำมัน/บิมน้ำ/บิมน้ำ	1	-	1	-	-	-
ป้ายโฆษณา	-	-	-	-	-	-
เสาส่งสัญญาณ	-	-	-	-	-	-
สระว่ายน้ำ	1	1	-	-	-	-
ท่าเรือ	-	-	-	-	-	-
อื่น ๆ	5	5	-	-	-	-

ตาราง 15 พื้นที่และความยาวของสิ่งก่อสร้างที่ได้รับอนุญาต จำแนกตามชนิดของสิ่งก่อสร้าง เดือน เมษายน พ.ศ. 2566

รายการ	ทั่วประเทศ	กรุงเทพฯ และปริมณฑล	กลาง	เหนือ	ตะวันออก เฉียงเหนือ	ใต้
สิ่งก่อสร้างประเภทอาคารโรงเรียน						
หน่วย : ตารางเมตร						
ก่อสร้างใหม่						
เพื่ออยู่อาศัย	2,891,302	953,565	693,602	357,268	387,777	499,090
เพื่อการพาณิชย์และสำนักงาน	425,260	231,014	73,065	25,674	65,062	30,445
เพื่อการอุตสาหกรรมและโรงงาน	393,766	110,399	226,312	14,148	30,028	12,879
เพื่อการศึกษาและสาธารณสุข	17,696	1,511	10,536	-	3,696	1,953
โรงแรม	53,740	-	9,687	3,224	3,430	37,399
อื่น ๆ	255,202	51,382	100,003	43,931	15,479	44,407
ต่อเติมดัดแปลง						
เพื่ออยู่อาศัย	29,817	14,874	2,491	8,325	2,398	1,729
เพื่อการพาณิชย์และสำนักงาน	84,969	79,771	3,224	625	758	591
เพื่อการอุตสาหกรรมและโรงงาน	25,499	14,230	11,269	-	-	-
เพื่อการศึกษาและสาธารณสุข	2,016	1,465	264	-	287	-
โรงแรม	87,619	-	3,586	1,059	7,175	75,799
อื่น ๆ	91,112	6,278	77,846	912	1,624	4,452
สิ่งก่อสร้างที่ไม่ใช่อาคารโรงเรียน						
ก่อสร้างใหม่						
สิ่งก่อสร้างที่มีหน่วยวัดเป็นความยาว						
หน่วย : เมตร						
ท่อ/ทางระบายน้ำ	107,351	88,400	9,036	2,845	5,827	1,243
ถนน/ทางรถไฟ	59,437	47,675	2,165	186	1,210	8,201
รั้ว/กำแพง	33,720	18,925	6,750	2,384	1,734	3,927
สะพาน	1,463	1,403	60	-	-	-
เขื่อน/คันดิน	3,009	837	676	1,427	-	69
อื่น ๆ	82	-	-	82	-	-
สิ่งก่อสร้างที่มีหน่วยวัดเป็นพื้นที่						
หน่วย : ตารางเมตร						
ลานจอดรถ	60,412	21,569	31,883	2,144	1,934	2,882
สนามกีฬา	850	-	-	850	-	-
บิมน้ำมัน/บิมน้ำ/บิมน้ำ	3,739	721	626	23	-	2,369
ป้ายโฆษณา	4,333	3,433	277	302	150	171
เสาส่งสัญญาณ	729	38	149	49	119	374
สระว่ายน้ำ	7,566	991	3,319	99	230	2,927
ท่าเรือ	94	-	-	94	-	-
อื่น ๆ	202,709	39,237	5,756	157,403	95	218
ต่อเติมดัดแปลง						
สิ่งก่อสร้างที่มีหน่วยวัดเป็นความยาว						
หน่วย : เมตร						
ท่อ/ทางระบายน้ำ	193	138	55	-	-	-
ถนน/ทางรถไฟ	-	-	-	-	-	-
รั้ว/กำแพง	150	-	150	-	-	-
สะพาน	79	79	-	-	-	-
เขื่อน/คันดิน	-	-	-	-	-	-
อื่น ๆ	-	-	-	-	-	-
สิ่งก่อสร้างที่มีหน่วยวัดเป็นพื้นที่						
หน่วย : ตารางเมตร						
ลานจอดรถ	2,368	110	-	284	1,974	-
สนามกีฬา	-	-	-	-	-	-
บิมน้ำมัน/บิมน้ำ/บิมน้ำ	-	-	-	-	-	-
ป้ายโฆษณา	59	-	-	-	59	-
เสาส่งสัญญาณ	-	-	-	-	-	-
สระว่ายน้ำ	-	-	-	-	-	-
ท่าเรือ	-	-	-	-	-	-
อื่น ๆ	11,110	8,630	1,805	-	675	-

ตาราง 16 พื้นที่และความยาวของสิ่งก่อสร้างที่ได้รับอนุญาต จำแนกตามชนิดของสิ่งก่อสร้าง เดือน พฤษภาคม พ.ศ. 2566

รายการ	ทั่วประเทศ	กรุงเทพฯ และปริมณฑล	กลาง	เหนือ	ตะวันออก เฉียงเหนือ	ใต้
สิ่งก่อสร้างประเภทอาคารโรงเรียน						
หน่วย : ตารางเมตร						
ก่อสร้างใหม่						
เพื่ออยู่อาศัย	3,222,465	988,040	740,204	429,128	508,689	556,405
เพื่อการพาณิชย์และสำนักงาน	377,960	188,248	103,746	30,068	26,963	28,935
เพื่อการอุตสาหกรรมและโรงงาน	654,480	138,645	419,193	70,388	5,639	20,615
เพื่อการศึกษาศาสนาและสาธารณสุข	9,527	-	1,594	102	71	7,760
โรงแรม	39,651	4,263	6,638	2,745	6,827	19,178
อื่น ๆ	280,419	50,335	82,487	41,340	36,919	69,338
ต่อเติมดัดแปลง						
เพื่ออยู่อาศัย	33,650	16,410	4,190	5,008	6,101	1,942
เพื่อการพาณิชย์และสำนักงาน	131,739	122,490	2,714	4,804	914	817
เพื่อการอุตสาหกรรมและโรงงาน	84,942	49,008	29,973	3,992	620	1,349
เพื่อการศึกษาศาสนาและสาธารณสุข	835	-	529	306	-	-
โรงแรม	50,081	-	14,159	2,150	-	33,772
อื่น ๆ	34,859	14,181	6,277	383	13,105	913
สิ่งก่อสร้างที่ไม่ใช่อาคารโรงเรียน						
ก่อสร้างใหม่						
สิ่งก่อสร้างที่มีหน่วยวัดเป็นความยาว						
หน่วย : เมตร						
ท่อ/ทางระบายน้ำ	135,711	108,696	13,265	4,191	7,996	1,563
ถนน/ทางรถไฟ	146,872	132,851	2,036	1,175	7,197	3,613
รั้ว/กำแพง	36,479	13,453	12,645	4,789	3,085	2,507
สะพาน	1,335	1,305	16	14	-	-
เขื่อน/คันดิน	4,249	1,377	281	-	-	2,591
อื่น ๆ	116	116	-	-	-	-
สิ่งก่อสร้างที่มีหน่วยวัดเป็นพื้นที่						
หน่วย : ตารางเมตร						
ลานจอดรถ	104,884	21,405	12,142	35,773	32,253	3,311
สนามกีฬา	11,787	-	-	-	-	11,787
บิมน้ำมัน/บิมน้ำ/บิมน้ำแข็ง/บิมน้ำ	13,194	10,940	256	432	78	1,488
ป้ายโฆษณา	4,229	1,622	830	727	1,026	24
เสาธงสัญญาณ	820	71	420	149	131	49
สระว่ายน้ำ	6,919	2,222	1,329	63	60	3,245
ท่าเรือ	780	105	675	-	-	-
อื่น ๆ	265,731	25,105	226,982	12,907	-	737
ต่อเติมดัดแปลง						
สิ่งก่อสร้างที่มีหน่วยวัดเป็นความยาว						
หน่วย : เมตร						
ท่อ/ทางระบายน้ำ	798	775	23	-	-	-
ถนน/ทางรถไฟ	-	-	-	-	-	-
รั้ว/กำแพง	-	-	-	-	-	-
สะพาน	-	-	-	-	-	-
เขื่อน/คันดิน	-	-	-	-	-	-
อื่น ๆ	-	-	-	-	-	-
สิ่งก่อสร้างที่มีหน่วยวัดเป็นพื้นที่						
หน่วย : ตารางเมตร						
ลานจอดรถ	-	-	-	-	-	-
สนามกีฬา	-	-	-	-	-	-
บิมน้ำมัน/บิมน้ำ/บิมน้ำแข็ง/บิมน้ำ	2,313	-	2,313	-	-	-
ป้ายโฆษณา	-	-	-	-	-	-
เสาธงสัญญาณ	9,350	-	9,350	-	-	-
สระว่ายน้ำ	218	90	128	-	-	-
ท่าเรือ	-	-	-	-	-	-
อื่น ๆ	6,021	5,341	-	-	-	680

ตาราง 17 พื้นที่และความยาวของสิ่งก่อสร้างที่ได้รับอนุญาต จำแนกตามชนิดของสิ่งก่อสร้าง เดือน มิถุนายน พ.ศ. 2566

รายการ	ทั่วประเทศ	กรุงเทพฯ และปริมณฑล	กลาง	เหนือ	ตะวันออก เฉียงเหนือ	ใต้
สิ่งก่อสร้างประเภทอาคารโรงเรียน						
หน่วย : ตารางเมตร						
ก่อสร้างใหม่						
เพื่ออยู่อาศัย	3,291,709	1,022,386	776,900	444,031	475,794	572,597
เพื่อการพาณิชย์และสำนักงาน	398,024	132,649	114,697	29,815	47,427	73,436
เพื่อการอุตสาหกรรมและโรงงาน	386,145	111,074	229,908	20,772	9,366	15,025
เพื่อการศึกษาและสาธารณสุข	38,950	848	3,103	3,439	829	30,731
โรงแรม	83,561	3,274	9,180	1,488	8,249	61,370
อื่น ๆ	491,742	159,866	216,440	22,779	14,344	78,314
ต่อเติมดัดแปลง						
เพื่ออยู่อาศัย	49,452	32,622	7,508	2,979	4,373	1,970
เพื่อการพาณิชย์และสำนักงาน	20,899	14,042	3,126	1,251	1,958	522
เพื่อการอุตสาหกรรมและโรงงาน	21,938	6,264	14,895	107	342	330
เพื่อการศึกษาและสาธารณสุข	7,762	7,436	56	270	-	-
โรงแรม	20,056	6,234	10,025	818	-	2,979
อื่น ๆ	65,031	39,472	19,234	1,440	1,460	3,425
สิ่งก่อสร้างที่ไม่ใช่อาคารโรงเรียน						
ก่อสร้างใหม่						
สิ่งก่อสร้างที่มีหน่วยวัดเป็นความยาว						
หน่วย : เมตร						
ท่อ/ทางระบายน้ำ	98,521	74,648	13,103	4,356	5,377	1,037
ถนน/ทางรถไฟ	39,940	10,133	77	14,516	-	15,214
รั้ว/กำแพง	31,784	10,677	8,218	8,459	2,712	1,718
สะพาน	2,757	1,966	504	250	-	37
เขื่อน/คันดิน	2,972	2,746	189	37	-	-
อื่น ๆ	-	-	-	-	-	-
สิ่งก่อสร้างที่มีหน่วยวัดเป็นพื้นที่						
หน่วย : ตารางเมตร						
ลานจอดรถ	76,680	34,616	17,351	2,192	6,646	15,875
สนามกีฬา	558	558	-	-	-	-
บิมน้ำมัน/บิมน้ำ/บิมน้ำ	17,358	-	10,671	508	2,137	4,043
ป้ายโฆษณา	4,718	1,137	149	651	319	2,463
เสาส่งสัญญาณ	124	-	76	-	-	48
สระว่ายน้ำ	9,748	4,019	1,631	173	219	3,705
ท่าเรือ	-	-	-	-	-	-
อื่น ๆ	64,495	11,076	5,352	5,770	41,397	900
ต่อเติมดัดแปลง						
สิ่งก่อสร้างที่มีหน่วยวัดเป็นความยาว						
หน่วย : เมตร						
ท่อ/ทางระบายน้ำ	745	741	4	-	-	-
ถนน/ทางรถไฟ	-	-	-	-	-	-
รั้ว/กำแพง	445	445	-	-	-	-
สะพาน	-	-	-	-	-	-
เขื่อน/คันดิน	-	-	-	-	-	-
อื่น ๆ	-	-	-	-	-	-
สิ่งก่อสร้างที่มีหน่วยวัดเป็นพื้นที่						
หน่วย : ตารางเมตร						
ลานจอดรถ	136	136	-	-	-	-
สนามกีฬา	-	-	-	-	-	-
บิมน้ำมัน/บิมน้ำ/บิมน้ำ	730	-	730	-	-	-
ป้ายโฆษณา	-	-	-	-	-	-
เสาส่งสัญญาณ	-	-	-	-	-	-
สระว่ายน้ำ	40	40	-	-	-	-
ท่าเรือ	-	-	-	-	-	-
อื่น ๆ	15,477	15,477	-	-	-	-

ภาคผนวก

ภาคผนวก ก จำนวนแบบสอบถามที่ได้รับ

การประมวลข้อมูลพื้นที่การก่อสร้าง เป็นโครงการที่รวบรวมข้อมูลจากทะเบียนผู้ขออนุญาตก่อสร้าง และต่อเติมหรือดัดแปลงสิ่งก่อสร้างที่เป็นอาคารโรงเรือน และไม่ใช่อาคารโรงเรือนจากหน่วยงานผู้ให้อนุญาตก่อสร้างทั่วประเทศ ได้แก่ สำนักงานเขตในกรุงเทพมหานคร เทศบาลนคร เทศบาลเมือง เทศบาลตำบล และองค์การบริหารส่วนตำบล จำนวน 7,861 หน่วยงาน เป็นประจำทุกเดือน ทั้งนี้ยังได้ประมวลข้อมูลร่วมกับข้อมูลทุติยภูมิที่ได้รับความอนุเคราะห์จากศูนย์อสังหาริมทรัพย์ ธนาคารอาคารสงเคราะห์ ที่ได้ดำเนินการรวบรวมข้อมูลการอนุญาตก่อสร้างโรงงานอุตสาหกรรมในเขตพื้นที่รับผิดชอบของการนิคมอุตสาหกรรมแห่งประเทศไทย และข้อมูลการขออนุญาตก่อสร้างอาคารขนาดใหญ่ในความรับผิดชอบของสำนักการโยธา กรุงเทพมหานคร เพื่อนำมาประมวลผลเป็นภาพรวมของทั้งประเทศ

ในไตรมาสที่ 2 ปี 2566 (เดือนเมษายน – มิถุนายน) สำนักงานสถิติแห่งชาติได้รับความร่วมมือจากหน่วยงานฯ ในการให้ข้อมูลจำนวน 23,565 แบบ จากจำนวนแบบสอบถามทั้งสิ้น 23,583 แบบ (เดือนละ 7,861 แบบ) คิดเป็นร้อยละ 99.9 ของจำนวนแบบสอบถามทั้งสิ้น ซึ่งสามารถจำแนกจำนวนแบบสอบถามที่ได้รับตามเขตการปกครองและภาค ดังนี้

จำนวนและร้อยละของแบบสอบถามที่ได้รับจำแนกตามเขตการปกครองและภาค

ภาค	รวม		ในเขตเทศบาล		นอกเขตเทศบาล	
	แบบสอบถาม ทั้งสิ้น	แบบสอบถาม ที่ได้รับ	แบบสอบถาม ทั้งสิ้น	แบบสอบถาม ที่ได้รับ	แบบสอบถาม ทั้งสิ้น	แบบสอบถาม ที่ได้รับ
ทั่วประเทศ	23,583 (100.0)	23,565 (99.9)	7,512 (100.0)	7,503 (99.8)	16,071 (100.0)	16,062 (99.9)
กรุงเทพมหานคร	150 (100.0)	150 (100.0)	150 (100.0)	150 (100.0)	- (-)	- (-)
ปริมณฑล	951 (100.0)	951 (100.0)	351 (100.0)	351 (100.0)	600 (100.0)	600 (100.0)
กลาง	5,085 (100.0)	5,085 (100.0)	1,659 (100.0)	1,659 (100.0)	3,426 (100.0)	3,426 (100.0)
เหนือ	5,031 (100.0)	5,030 (99.9)	1,701 (100.0)	1,700 (99.9)	3,330 (100.0)	3,330 (100.0)
ตะวันออกเฉียงเหนือ	8,835 (100.0)	8,818 (99.8)	2,610 (100.0)	2,602 (99.6)	6,225 (100.0)	6,216 (99.8)
ใต้	3,531 (100.0)	3,531 (100.0)	1,041 (100.0)	1,041 (100.0)	2,490 (100.0)	2,490 (100.0)

ภาคผนวก ข คำอธิบายศัพท์

1. ชนิดของสิ่งก่อสร้าง จำแนกออกเป็น

1.1 เพื่ออยู่อาศัย หมายถึง อาคารซึ่งโดยปกติบุคคลใช้อาศัยได้ทั้งกลางวันและกลางคืน ไม่ว่าจะอยู่อาศัยอย่างถาวรหรือชั่วคราว เป็นสิ่งก่อสร้างที่สร้างขึ้นเพื่ออยู่อาศัยอย่างเดียว หรือให้เช่า เช่น บ้านเดี่ยว/บ้านตึก บ้านแฝด/ทาวน์เฮาส์/บ้านแถวหรือห้องแถว ตึกแถวเพื่ออยู่อาศัย แฟลต/อพาร์ทเมนท์ อาคารพักอาศัยรวม อาคารชุด (Condominium) เป็นต้น

บ้านเดี่ยว หมายถึง ที่อยู่อาศัยที่มีขนาดและลักษณะของที่ดินกำหนดให้ต้องมีเนื้อที่ไม่ต่ำกว่า 50 ตารางวา เมื่อทำการปลูกสร้างบ้านแล้วจะต้องมีพื้นที่เปิดโล่งเพียงพอที่จะทำเปิดช่องเปิดได้ (ในกรณีที่ผู้ซื้อต้องการจะเจาะหน้าต่างเพิ่มหรือเปิดผนังด้านใดด้านหนึ่งในภายหลัง) ซึ่งเทศบาลผู้ถือการก่อสร้างอาคาร กำหนดให้ตัวบ้านจะต้องห่างจากแนวเขตอย่างน้อยที่สุด 2 เมตร (หรือมีพื้นที่เปิดโล่งรอบตัวบ้านไม่ต่ำกว่า 2 เมตร) และความกว้าง-ยาวของที่ดินไม่ควรจะแตกต่างกันมากจนเกินไป

บ้านแฝด หมายถึง อาคารที่ใช้เป็นที่อยู่อาศัยก่อสร้างติดต่อกันสองบ้าน มีผนังร่วมอาคารเป็นบ้านที่วางระหว่างรั้วหรือแนวเขตที่ดินกับตัวอาคารด้านหน้า ด้านหลัง และด้านข้างของแต่ละบ้าน และมีทางเข้าออกของแต่ละบ้านแยกจากกันเป็นสัดส่วน

บ้านแถว หมายถึง ห้องแถวหรือตึกแถวที่ใช้เป็นที่อยู่อาศัย ซึ่งมีที่ว่างด้านหน้าและด้านหลังระหว่างรั้วหรือแนวเขตที่ดินกับตัวอาคารแต่ละคูหา และมีความสูงไม่เกินสามชั้น

อาคารอยู่อาศัยรวม หมายถึง อาคารหรือส่วนใดส่วนหนึ่งของอาคารที่ใช้เป็นที่อยู่อาศัยสำหรับหลายครอบครัว โดยแบ่งออกเป็นหน่วยแยกจากกันสำหรับแต่ละครอบครัว มีห้องน้ำ ห้องส้วม ทางเดินทางเข้าออก และทางขึ้นลงหรือลิฟท์ แยกจากกันหรือรวมกัน ต้องมีพื้นที่ภายในแต่ละหน่วยที่ใช้เพื่อการอยู่อาศัยไม่น้อยกว่า 20 ตารางเมตร (จากข้อบัญญัติกรุงเทพมหานคร เรื่องควบคุมอาคาร พ.ศ. 2522)

ตึกแถว หมายถึง อาคารที่ก่อสร้างต่อเนื่องกันเป็นแถวยาวตั้งแต่สองคูหาขึ้นไป มีผนังแบ่งอาคารเป็นคูหาและประกอบด้วยวัสดุทนไฟเป็นส่วนใหญ่

อาคารชุด (Condominium) หมายถึง อาคารที่บุคคลสามารถแบ่งถือกรรมสิทธิ์ออกเป็นส่วน ๆ โดยแต่ละส่วนประกอบด้วยกรรมสิทธิ์ในทรัพย์สินส่วนบุคคล และกรรมสิทธิ์ในทรัพย์สินส่วนกลาง ลักษณะส่วนใหญ่ตัวอาคารจะเป็นตึกใช้วัสดุทนไฟ การอยู่อาศัยและการครอบครองสิทธิ์ จะเป็นไปตามพระราชบัญญัติอาคารชุด พ.ศ. 2522

1.2 เพื่อการพาณิชย์ หมายถึง อาคารที่ใช้เพื่อประโยชน์ในการพาณิชย์กรรม หรือบริการธุรกิจ หรืออุตสาหกรรมที่ใช้เครื่องจักรที่มีกำลังการผลิต เทียบได้ไม่น้อยกว่า 5 แรงม้า และให้ความหมายรวมถึงอาคารอื่นใดที่ก่อสร้างห่างจากถนนหรือทางสาธารณะไม่เกิน 20 เมตร ซึ่งอาจใช้เป็นอาคารเพื่อประโยชน์ในการพาณิชย์กรรมได้ หรือเป็นสิ่งก่อสร้างที่สร้างขึ้นเพื่อใช้ในการดำเนินธุรกิจ เช่น ซ้ำ ขยาย แลกเปลี่ยนสินค้า รวมทั้งการซื้อ-ขายอสังหาริมทรัพย์ การรับจำนำ การประกันภัย กิจกรรมเกี่ยวกับการเงินและการธนาคาร รวมทั้งอาคารที่ใช้สำหรับการค้าเป็นหลัก ทั้งการค้าส่งและค้าปลีก เช่น ตึกแถว ร้านค้า คลังสินค้า สำนักงาน ธนาคาร บริษัทประกันภัย รวมถึงอาคารจอดรถที่ก่อสร้างรวมอยู่กับอาคารพาณิชย์ (เช่น ห้างสรรพสินค้า) อาคารเพื่อการพาณิชย์จะใช้อาศัยด้วยหรือไม่ก็ได้

1.3 ภัตตาคาร หมายถึง อาคารหรือส่วนใดส่วนหนึ่งของอาคารที่ใช้เป็นที่ขายอาหารหรือเครื่องดื่ม โดยมีพื้นที่สำหรับตั้งโต๊ะอาหารไว้บริการ ภายในอาคารหรือภายนอกอาคาร

1.4 อาคารสำนักงาน หมายถึง อาคารหรือส่วนหนึ่งส่วนใดของอาคารที่ใช้เป็นสำนักงานหรือที่ทำการ

1.5 โรงแรม หมายถึง อาคารหรือส่วนหนึ่งส่วนใดของอาคารที่ใช้เป็นโรงแรมตามกฎหมายว่าด้วยโรงแรม รวมถึงเกสต์เฮาส์ด้วย

1.6 โรงงาน หมายถึง อาคาร สถานที่ หรือยานพาหนะที่ใช้เครื่องจักรมีกำลังรวมตั้งแต่ 5 แรงม้า หรือกำลังเทียบเท่าตั้งแต่ 5 แรงม้าขึ้นไป หรือใช้คนงานตั้งแต่เจ็ดคนขึ้นไป โดยใช้เครื่องจักรหรือไม่ก็ตาม สำหรับทำการผลิต ประกอบ บรรจุ ซ่อม ซ่อมบำรุง ทดสอบ ปรับปรุง แปรสภาพ ลำเลียง เก็บรักษาหรือทำลาย สิ่งใด ๆ ทั้งนี้ตามประเภทหรือชนิดของโรงงานที่กำหนดในกฎกระทรวง

1.7 คลังสินค้า หมายถึง อาคารหรือส่วนหนึ่งส่วนใดของอาคารที่ใช้เป็นที่สำหรับเก็บสินค้า หรือสิ่งของเพื่อประโยชน์ทางการค้าหรืออุตสาหกรรม

1.8 เพื่อการอุตสาหกรรม หมายถึง สิ่งก่อสร้างที่ใช้ในการดำเนินการเกี่ยวกับการผลิต หรือประกอบสินค้า เช่น โรงงานผลิตรองเท้า ร้านตัดเสื้อผ้าโหล ร้านทำขนม ร้านทำประตูหน้าต่าง โรงกลึง โรงงานประกอบรถยนต์ ตู้ต่อเรือ โกดังสินค้า ห้องทำงานในโรงงาน เป็นต้น โดยจะใช้อยู่อาศัยด้วย หรือไม่ก็ได้

1.9 เพื่อการศึกษา หมายถึง สิ่งก่อสร้างที่ใช้ในการดำเนินการโดยตรงเกี่ยวกับกิจการการเรียน การสอนหรือการศึกษา เช่น โรงเรียน มหาวิทยาลัย ห้องสมุด พิพิธภัณฑ์ หอศิลป์ เป็นต้น

1.10 เพื่อการสาธารณสุข หมายถึง สิ่งก่อสร้างที่ใช้ในการรักษาพยาบาลและการดูแลเฉพาะด้าน เช่น โรงพยาบาล สถานพักฟื้น สถานที่ดูแลผู้ป่วยและผู้สูงอายุ อาคารเพื่อการบริการทางการแพทย์อื่น ๆ เป็นต้น

1.11 เพื่อการขนส่ง หมายถึง สิ่งก่อสร้างที่ใช้ในการขนส่ง เช่น สถานีขนส่งทางบก ทางรถไฟ และทางอากาศ ที่พักผู้โดยสารรถประจำทาง เป็นต้น

1.12 เพื่อการเกษตร หมายถึง สิ่งก่อสร้างที่ใช้สำหรับดำเนินการเกี่ยวกับการผลิตทางการเกษตร เช่น โรงเรือนเพาะชำ หรือเพาะเลี้ยงไม้ดอกไม้ประดับและพืชพันธุ์อื่น ๆ โรงเก็บเมล็ดพันธุ์ (ที่ไม่ใช่เพื่อการขาย) โรงเก็บธัญพืชขนาดเล็ก คอกปศุสัตว์ เป็นต้น

1.13 เพื่อการบันเทิง หมายถึง สิ่งก่อสร้างที่สร้างขึ้นเพื่อการบันเทิงต่าง ๆ เช่น โรงละคร โรงภาพยนตร์ โรงมหรสพ ไนท์คลับ สถานลีลาศ เป็นต้น

1.14 เพื่อประโยชน์อื่น ๆ หมายถึง สิ่งก่อสร้างอื่น ๆ นอกเหนือจากที่กล่าวข้างต้น เช่น อาคารอเนกประสงค์ อาคารจอดรถ ห้องน้ำ ห้องส้วม หอประชุม เป็นต้น



โครงการประมวลข้อมูลพื้นที่การก่อสร้าง พ.ศ. 2566

คำชี้แจง

สำนักงานสถิติแห่งชาติ ทำการเก็บรวบรวมข้อมูลการก่อสร้างของเอกชนทั่วประเทศ สำหรับภาครัฐ เพื่อใช้เป็นข้อมูลในการจัดทำบัญชีประชาชาติรายไตรมาสและรายปี และจัดทำดัชนีชี้วัดด้านที่อยู่อาศัยและภาวะการก่อสร้าง เพื่อประโยชน์ในการคาดการณ์ภาวะเศรษฐกิจและเป็นข้อมูลเตือนภัยล่วงหน้าสำหรับภาคเอกชนใช้ประกอบการตัดสินใจในการลงทุน

สำนักงานสถิติแห่งชาติ ใ้ขอความร่วมมือในการบันทึกข้อมูลลงในแบบสอบถามเป็นประจำทุกเดือนและส่งคืนสำนักงานสถิติแห่งชาติตามที่อยู่ข้างล่างนี้ ภายใน 10 วันทำการ ของเดือนถัดไป จักขอบคุณยิ่ง

(เฉพาะสิ่งก่อสร้างของเอกชน ทุกประเภท ที่ได้รับอนุญาตให้ก่อสร้าง เท่านั้น)

โปรดบันทึกข้อความลงบนเส้น หรือกา <input checked="" type="checkbox"/> ใน <input type="checkbox"/>	รหัสรายการ	บันทึกในสำนักงานสถิติแห่งชาติ
1. ภาค.....	ID1 (1)	ภาค <input type="checkbox"/>
2. จังหวัด..... อำเภอ/เขต.....	ID2 (2 - 3)	จังหวัด <input type="checkbox"/> <input type="checkbox"/>
3. เขตการปกครอง	ID3 (4 - 5)	อำเภอ <input type="checkbox"/> <input type="checkbox"/>
<input type="checkbox"/> เทศบาล.....	ID4 (6)	เขตการปกครอง <input type="checkbox"/>
<input type="checkbox"/> องค์การบริหารส่วนตำบล.....	ID5 (7 - 9)	ชื่อหน่วยงาน <input type="checkbox"/> <input type="checkbox"/> <input type="checkbox"/>
4. ข้อมูลประจำเดือน..... พ.ศ. 2566	ID6 (10 - 11)	เดือน <input type="checkbox"/> <input type="checkbox"/>
5. เดือนที่รายงาน	(12 - 13)	ปี <input type="checkbox"/> 6 <input type="checkbox"/> 6
<input type="checkbox"/> มีการอนุญาตให้ก่อสร้างใหม่ ต่อเติม หรือดัดแปลง	ID7 (14)	การอนุญาตก่อสร้าง <input type="checkbox"/>
<input type="checkbox"/> ไม่มีการอนุญาตให้ก่อสร้างใหม่ ต่อเติม หรือดัดแปลง	ID8 (15)	จำนวน Record <input type="checkbox"/>
ลงชื่อ (.....) ตำแหน่ง ผู้บันทึกข้อมูล	สำหรับเจ้าหน้าที่ของสำนักงานสถิติแห่งชาติ รับแบบวันที่ เดือน พ.ศ. ลงชื่อ ผู้อำนวยการกลุ่มจัดเก็บข้อมูลพื้นที่/ผู้อำนวยการกลุ่มปฏิบัติการฯ หรือผู้ที่ได้รับมอบหมาย	

ข้อ 1. โปรเจกต์ที่รายละเอียดของสิ่งก่อสร้างประเภทอาคารโรงเรียน ตามรายการดังต่อไปนี้

วัตถุประสงค์ และชนิดของอาคาร	RECORD 1 (ID9 = 16)				RECORD 2 (ID9 = 16)			
	รหัส	ก่อสร้างใหม่		พื้นที่ก่อสร้าง (ตารางเมตร)	รหัส	ต่อเติม ดัดแปลง		พื้นที่ก่อสร้าง (ตารางเมตร)
		จำนวนที่อนุญาต ราย	หลัง			จำนวนที่อนุญาต ราย	หลัง	
	AC	AN	AU	AA	BC	BN	BU	BA
(1)	(2)	(3)	(4)	(5)	(6)	(7)	(8)	(9)
รวม	100				200			
1. เพื่ออยู่อาศัย	101				201			
1.1 บ้านเดี่ยว	102				202			
ไม้	103				203			
คอนกรีต	104				204			
ครึ่งตึก ครึ่งไม้	105				205			
1.2 บ้านแฝด	106				206			
1.3 บ้านแถว (ทาวน์เฮาส์)	107				207			
1.4 ตึกแถวพักอาศัย	108				208			
1.5 อาคารชุด	109				209			
ต่ำกว่า 6 ชั้น พื้นที้น้อยกว่า 2,000 ตร.ม.	110				210			
พื้นที่ 2,000 – 10,000 ตร.ม.	111				211			
พื้นที่มากกว่า 10,000 ตร.ม.	112				212			
สูง 6 - 16 ชั้น พื้นที้น้อยกว่า 2,000 ตร.ม.	113				213			
พื้นที่ 2,000 – 10,000 ตร.ม.	114				214			
พื้นที่มากกว่า 10,000 ตร.ม.	115				215			
สูงกว่า 16 ชั้น พื้นที่ 2,000 – 10,000 ตร.ม.	116				216			
พื้นที่มากกว่า 10,000 ตร.ม.	117				217			
1.6 อาคารอยู่อาศัยรวม (แฟลต/อพาร์ทเมนท์/หอพัก)	118				218			
ต่ำกว่า 6 ชั้น พื้นที้น้อยกว่า 2,000 ตร.ม.	119				219			
พื้นที่ 2,000 – 10,000 ตร.ม.	120				220			
พื้นที่มากกว่า 10,000 ตร.ม.	121				221			
สูง 6 - 16 ชั้น พื้นที้น้อยกว่า 2,000 ตร.ม.	122				222			
พื้นที่ 2,000 – 10,000 ตร.ม.	123				223			
พื้นที่มากกว่า 10,000 ตร.ม.	124				224			
สูงกว่า 16 ชั้น พื้นที่ 2,000 – 10,000 ตร.ม.	125				225			
พื้นที่มากกว่า 10,000 ตร.ม.	126				226			
2. เพื่อการพาณิชย์	127				227			
สูง 1 – 3 ชั้น พื้นที้น้อยกว่า 2,000 ตร.ม.	128				228			
พื้นที่ 2,000 – 10,000 ตร.ม.	129				229			
พื้นที่มากกว่า 10,000 ตร.ม.	130				230			
สูงกว่า 3 ชั้น พื้นที้น้อยกว่า 2,000 ตร.ม.	131				231			
พื้นที่ 2,000 – 10,000 ตร.ม.	132				232			
พื้นที่มากกว่า 10,000 ตร.ม.	133				233			

วัตถุประสงค์ และชนิดของอาคาร	ก่อสร้างใหม่				ต่อเติม ตัดแปลง			
	รหัส	จำนวนที่อนุญาต		พื้นที่ก่อสร้าง (ตารางเมตร)	รหัส	จำนวนที่อนุญาต		พื้นที่ก่อสร้าง (ตารางเมตร)
		ราย	หลัง			ราย	หลัง	
	AC	AN	AU	AA	BC	BN	BU	BA
(1)	(2)	(3)	(4)	(5)	(6)	(7)	(8)	(9)
3. อาคารสำนักงาน	134				234			
ต่ำกว่า 6 ชั้น พื้นที่น้อยกว่า 2,000 ตร.ม.	135				235			
พื้นที่ 2,000 – 10,000 ตร.ม.	136				236			
พื้นที่มากกว่า 10,000 ตร.ม.	137				237			
สูง 6 - 16 ชั้น พื้นที่น้อยกว่า 2,000 ตร.ม.	138				238			
พื้นที่ 2,000 – 10,000 ตร.ม.	139				239			
พื้นที่มากกว่า 10,000 ตร.ม.	140				240			
สูงกว่า 16 ชั้น พื้นที่ 2,000 – 10,000 ตร.ม.	141				241			
พื้นที่มากกว่า 10,000 ตร.ม.	142				242			
4. โรงแรม	143				243			
ต่ำกว่า 6 ชั้น พื้นที่น้อยกว่า 2,000 ตร.ม.	144				244			
พื้นที่ 2,000 – 10,000 ตร.ม.	145				245			
พื้นที่มากกว่า 10,000 ตร.ม.	146				246			
สูง 6 - 16 ชั้น พื้นที่น้อยกว่า 2,000 ตร.ม.	147				247			
พื้นที่ 2,000 – 10,000 ตร.ม.	148				248			
พื้นที่มากกว่า 10,000 ตร.ม.	149				249			
สูงกว่า 16 ชั้น พื้นที่ 2,000 – 10,000 ตร.ม.	150				250			
พื้นที่มากกว่า 10,000 ตร.ม.	151				251			
5. เพื่อการอุตสาหกรรมและโรงงาน	152				252			
6. เพื่อการบำบัดน้ำเสีย ของเสีย	153				253			
7. โรงไฟฟ้า/อาคารระบบพลังงานแสงอาทิตย์	154				254			
8. อาคารระบบประปาและโรงกรองน้ำ	155				255			
9. เพื่อการศึกษา	156				256			
10. เพื่อการสาธารณสุข / โรงพยาบาล	157				257			
11. เพื่อการขนส่ง	158				258			
12. เพื่อการเกษตร	159				259			
13. เพื่อการบันเทิง	160				260			
14. เพื่อประโยชน์อื่น ๆ เช่น อาคารเนกประสงค์	161				261			
อาคารจอดรถ, อื่น ๆ (ระบุ).....								
15. เพื่อการพาณิชย์อื่น ๆ (ระบุ).....	162				262			
.....								
	199				299			

หมายเหตุ : การก่อสร้างผสม ที่ประกอบด้วยสิ่งก่อสร้างหลายชนิด หากไม่สามารถจำแนกพื้นที่/ความยาว เป็นรายชื่อสิ่งก่อสร้างได้ ให้พิจารณาวัตถุประสงค์ และชนิดของสิ่งก่อสร้างตามพื้นที่/ความยาว ของสิ่งก่อสร้างที่มากที่สุด แต่ในกรณีที่สามารถจำแนกพื้นที่/ความยาว เป็นรายชื่อสิ่งก่อสร้างได้ ให้จำแนก เป็นรายชนิด โดยแยกผู้ขออนุญาตเป็นรายชื่อสิ่งก่อสร้าง

ข้อ 2. โปรตบันทึกรายละเอียดของสิ่งก่อสร้างที่ไม่ใช่อาคารโรงเรียน ตามรายการดังต่อไปนี้

วัตถุประสงค์ และชนิดของอาคาร	RECORD 3 (ID9 = 16)				RECORD 4 (ID9 = 16)			
	รหัส	ก่อสร้างใหม่		ความยาว (เมตร) หรือพื้นที่ก่อสร้าง (ตารางเมตร)	รหัส	ต่อเติม ดัดแปลง		ความยาว (เมตร) หรือพื้นที่ก่อสร้าง (ตารางเมตร)
		จำนวนที่อนุญาต ราย	หลัง			จำนวนที่อนุญาต ราย	หลัง	
	CC	CN	CU	CA	DC	DN	DU	DA
(1)	(2)	(3)	(4)	(5)	(6)	(7)	(8)	(9)
รวม	300				400			
1. รั้ว / กำแพง	301				401			
2. ถนน / ทางรถไฟ	302				402			
3. สะพาน	303				403			
4. เชื้อน / คันดิน	304				404			
5. ท่อ / ทางระบายน้ำ	305				405			
6. สระว่ายน้ำ	306				406			
7. ปิมน้ำมัน/ปิมน้ำ/ปิมน้ำ	307				407			
8. ท่าเรือ	308				408			
9. สนามกีฬา	309				409			
10. ลานจอดรถ	310				410			
11. ป้ายโฆษณา	311				411			
12. เสาส่งสัญญาณ	312				412			
13. อื่น ๆ (ระบุสิ่งก่อสร้างพร้อมหน่วย) (ตารางเมตร)	313				413			
..... (เมตร)	314				414			
	399				499			

หมายเหตุ : รายการที่ 1 - 5 ให้บันทึกความยาวเป็นเมตร
รายการที่ 6 - 12 ให้บันทึกพื้นที่ก่อสร้างเป็นตารางเมตร

สำนักงานสถิติแห่งชาติ ขอความกรุณาในการส่งแบบสอบถามคืน ภายใน 10 วันทำการ ของเดือนถัดไป ดังนี้

- ข้อมูลเดือน มกราคม 2566
- ข้อมูลเดือน กุมภาพันธ์ 2566
- ข้อมูลเดือน มีนาคม 2566
- ข้อมูลเดือน เมษายน 2566
- ข้อมูลเดือน พฤษภาคม 2566
- ข้อมูลเดือน มิถุนายน 2566
- ข้อมูลเดือน กรกฎาคม 2566
- ข้อมูลเดือน สิงหาคม 2566
- ข้อมูลเดือน กันยายน 2566
- ข้อมูลเดือน ตุลาคม 2566
- ข้อมูลเดือน พฤศจิกายน 2566
- ข้อมูลเดือน ธันวาคม 2566

ส่งข้อมูลให้
สำนักงานสถิติแห่งชาติ

- ภายในวันที่ 14 กุมภาพันธ์ 2566
- ภายในวันที่ 14 มีนาคม 2566
- ภายในวันที่ 18 เมษายน 2566
- ภายในวันที่ 12 พฤษภาคม 2566
- ภายในวันที่ 14 มิถุนายน 2566
- ภายในวันที่ 14 กรกฎาคม 2566
- ภายในวันที่ 15 สิงหาคม 2566
- ภายในวันที่ 14 กันยายน 2566
- ภายในวันที่ 16 ตุลาคม 2566
- ภายในวันที่ 14 พฤศจิกายน 2566
- ภายในวันที่ 15 ธันวาคม 2566
- ภายในวันที่ 17 มกราคม 2567

คำนิยาม

อาคารโรงเรือน หมายถึง บ้าน ตึก ตึกแถว ห้องแถว บ้านแถว คลังสินค้า สำนักงาน โรงแรม โรงพยาบาล ที่พักผู้โดยสารรถประจำทาง หรือสิ่งปลูกสร้างอย่างอื่นที่มีลักษณะคล้ายคลึงกัน

สิ่งก่อสร้างที่ไม่ใช่อาคารโรงเรือน หมายถึง ถนน สะพาน รั้ว หรือกำแพง อุโมงค์ ป้ายโฆษณา ท่อหรือทางระบายน้ำ เพื่อการสาธารณะ อุโมงค์คานเรือ เขื่อน ทำน้ำ หรือท่าจอดเรือ เป็นต้น

ลักษณะของสิ่งก่อสร้าง จำแนกเป็น 2 ประเภท คือ

1. สิ่งก่อสร้างใหม่ หมายถึง สิ่งก่อสร้างที่กรุงเทพมหานคร เมืองพัทยา เทศบาล/องค์การบริหารส่วนตำบลอนุญาตให้ก่อสร้างขึ้นใหม่ทั้งหมดในระหว่างเดือนที่รายงาน

2. สิ่งก่อสร้างที่ต่อเติม ดัดแปลง หมายถึง สิ่งก่อสร้างที่กรุงเทพมหานคร เมืองพัทยา เทศบาล/องค์การบริหารส่วนตำบลอนุญาตให้ต่อเติมหรือดัดแปลงแก้ไขจากสิ่งก่อสร้างเดิมในระหว่างเดือนที่รายงาน

พื้นที่ก่อสร้าง หมายถึง พื้นที่ภายในอาคารที่จะทำการก่อสร้าง หรือพื้นที่ที่ทำการต่อเติม หรือดัดแปลงเฉพาะส่วนที่เป็นพื้นของแต่ละชั้นรวมกัน

อาคารอยู่อาศัย หมายถึง อาคารซึ่งโดยปกติบุคคลใช้อาศัยได้ทั้งกลางวันและกลางคืน ไม่ว่าจะอยู่อาศัยอย่างถาวรหรือชั่วคราว

บ้านเดี่ยว หมายถึง ที่อยู่อาศัยที่มีที่ดินแต่ละแปลงต้องมีความกว้างและความยาวไม่ต่ำกว่า 10 เมตร และมีเนื้อที่ไม่ต่ำกว่า 50 ตารางวา หากความกว้างหรือความยาวไม่ได้ขนาดดังกล่าวต้องมีเนื้อที่ไม่ต่ำกว่า 60 ตารางวา ตัวอาคารต้องห่างจากที่ดินทุกด้านไม่ต่ำกว่า 2 เมตร

บ้านแฝด หมายถึง อาคารที่ใช้เป็นที่อยู่อาศัยก่อสร้างติดต่อกันสองบ้าน มีผนังร่วมอาคารเป็นบ้าน มีที่ว่างระหว่างรั้วหรือแนวเขตที่ดินกับตัวอาคารด้านหน้า ด้านหลัง และด้านข้างของแต่ละบ้าน และมีทางเข้าออกของแต่ละบ้านแยกจากกันเป็นสัดส่วน

บ้านแถว หมายถึง ห้องแถวหรือตึกแถวที่ใช้เป็นที่อยู่อาศัย ซึ่งมีที่ว่างด้านหน้าและด้านหลังระหว่างรั้วหรือแนวเขตที่ดินกับตัวอาคารแต่ละคูหา และมีความสูงไม่เกินสามชั้น

อาคารอยู่อาศัยรวม หมายถึง อาคารหรือส่วนใดส่วนหนึ่งของอาคารที่ใช้เป็นที่อยู่อาศัยสำหรับหลายครอบครัว โดยแบ่งออกเป็นหน่วยแยกจากกันสำหรับแต่ละครอบครัว มีห้องน้ำ ห้องส้วม ทางเดิน ทางเข้า-ออก และทางขึ้น-ลง หรือลิฟท์ แยกจากกันหรือร่วมกัน อาคารอยู่อาศัยรวมต้องมีพื้นที่ภายในแต่ละหน่วยที่ใช้เพื่อการอยู่อาศัยไม่น้อยกว่า 20 ตารางเมตร

ตึกแถว หมายถึง อาคารที่ก่อสร้างต่อเนื่องกันเป็นแถวยาวตั้งแต่สองคูหาขึ้นไป มีผนังแบ่งอาคารเป็นคูหาและประกอบด้วยวัสดุทนไฟเป็นส่วนใหญ่

อาคารชุด หมายถึง อาคารที่บุคคลสามารถแยกการถือกรรมสิทธิ์ออกเป็นส่วน ๆ โดยแต่ละส่วนประกอบด้วยกรรมสิทธิ์ในทรัพย์สินส่วนบุคคล และกรรมสิทธิ์ร่วมในทรัพย์สินส่วนกลาง ลักษณะส่วนใหญ่ตัวอาคารจะเป็นตึกใช้วัสดุทนไฟ การอยู่อาศัยและการครอบครองสิทธิ์จะเป็นไปตามพระราชบัญญัติอาคารชุด พ.ศ. 2522

อาคารพาณิชย์ หมายถึง อาคารที่ใช้เพื่อประโยชน์ในการพาณิชย์กรรมหรือบริการธุรกิจหรืออุตสาหกรรมที่ใช้เครื่องจักรที่มีกำลังการผลิตเทียบได้ไม่น้อยกว่า 5 แรงม้า และให้ความหมายรวมถึงอาคารอื่นใดที่ก่อสร้างห่างจากถนนหรือทางสาธารณะไม่เกิน 20 เมตร ซึ่งอาจใช้เป็นอาคารเพื่อประโยชน์ในการพาณิชย์กรรมได้

ภัตตาคาร หมายถึง อาคารหรือส่วนใดส่วนหนึ่งของอาคารที่ใช้เป็นที่ขายอาหารหรือเครื่องดื่ม โดยมีพื้นที่สำหรับตั้งโต๊ะอาหารไว้บริการภายในอาคารหรือภายนอกอาคาร

อาคารสำนักงาน หมายถึง อาคารหรือส่วนใดส่วนหนึ่งของอาคารที่ใช้เป็นสำนักงานหรือทำการ

โรงแรม หมายถึง อาคารหรือส่วนใดส่วนหนึ่งของอาคารที่ใช้เป็นโรงแรมตามกฎหมายว่าด้วยโรงแรม

คำนิยาม (ต่อ)

โรงงาน หมายถึง อาคาร สถานที่ หรือยานพาหนะที่ใช้เครื่องจักรมีกำลังรวมตั้งแต่ห้าแรงม้าหรือกำลังเทียบเท่าตั้งแต่ 5 แรงม้าขึ้นไป หรือใช้คนงานตั้งแต่เจ็ดคนขึ้นไปโดยใช้เครื่องจักรหรือไม่ก็ตาม สำหรับทำ ผลิต ประกอบ บรรจุ ซ่อม ซ่อมบำรุง ทดสอบ ปรับปรุง แปรสภาพ ลำเลียง เก็บรักษาหรือทำลายสิ่งใด ๆ ทั้งนี้ ตามประเภทหรือชนิดของโรงงานที่กำหนดในกฎกระทรวง

คลังสินค้า หมายถึง อาคารหรือส่วนหนึ่งส่วนใดของอาคารที่ใช้เป็นที่สำหรับเก็บสินค้าหรือสิ่งของเพื่อประโยชน์ทางการค้าหรืออุตสาหกรรม

เพื่อการอุตสาหกรรม หมายถึง สิ่งก่อสร้างที่ใช้ในการดำเนินกิจการเกี่ยวกับการผลิตหรือประกอบสินค้า เช่น โรงงานผลิตรองเท้า ร้านตัดเสื้อผ้าโหล ร้านทำขนม ร้านทำประตุนหน้าต่าง โรงกลึง โรงงานประกอบรถยนต์ ตู้ต่อเรือ โกดังสินค้า ห้องทำงานในโรงงาน เป็นต้น โดยจะใช้อยู่อาศัยด้วยหรือไม่ก็ได้

เพื่อการศึกษา หมายถึง สิ่งก่อสร้างที่ใช้ในการดำเนินการโดยตรงเกี่ยวกับกิจกรรมการเรียนการสอนหรือการศึกษา เช่น โรงเรียน มหาวิทยาลัย ห้องสมุด พิพิธภัณฑ์ หอศิลป์ เป็นต้น

เพื่อการสาธารณสุข หมายถึง สิ่งก่อสร้างที่ใช้ในการรักษาพยาบาลและการดูแลเฉพาะด้าน เช่น โรงพยาบาล สถานพักฟื้น สถานที่ดูแลผู้ป่วยและผู้สูงอายุ อาคารเพื่อการบริการทางการแพทย์อื่น ๆ เป็นต้น

เพื่อการขนส่ง หมายถึง สิ่งก่อสร้างที่ใช้ในการขนส่ง เช่น สถานีขนส่งทั้งทางบก ทางรถไฟ และทางอากาศ ที่พักผู้โดยสารรถประจำทาง เป็นต้น

เพื่อการเกษตร หมายถึง สิ่งก่อสร้างที่ใช้สำหรับดำเนินกิจการเกี่ยวกับการผลิตทางการเกษตร เช่น โรงเรือนเพาะชำ หรือเพาะเลี้ยงไม้ดอกไม้ประดับและพืชพันธุ์อื่น ๆ โรงเก็บเมล็ดพันธุ์ (ที่มีใช้เพื่อการขาย) โรงเก็บธัญพืชขนาดเล็ก คอกปศุสัตว์ เป็นต้น

เพื่อการบันเทิง หมายถึง สิ่งก่อสร้างที่สร้างขึ้นเพื่อการบันเทิงต่าง ๆ เช่น โรงภาพยนตร์ โรงมหรสพ โรงละคร ไนท์คลับ สถานสันทนาการ เป็นต้น

เพื่อประโยชน์อื่น ๆ หมายถึง สิ่งก่อสร้างอื่น ๆ นอกเหนือจากที่กล่าวข้างต้น เช่น อาคารอเนกประสงค์ อาคารจอดรถ ห้องน้ำห้องส้วม หอประชุม เป็นต้น

คำอธิบายการบันทึกแบบ

1. เดือนใดที่ไม่มีการอนุญาตให้ก่อสร้างใหม่ ต่อเติมหรือดัดแปลง ให้กา ลงใน "ไม่มีการอนุญาตให้ก่อสร้างใหม่ ต่อเติมหรือดัดแปลง" ในข้อ 5 ที่หน้าปกของแบบ และส่งแบบกลับคืนเพื่อทำการตรวจสอบ

2. เดือนใดที่มีการอนุญาตให้ก่อสร้างใหม่ ต่อเติมหรือดัดแปลง โปรดแยกบันทึกรายละเอียดสิ่งก่อสร้างใหม่ ต่อเติมหรือดัดแปลง ตามรายการที่ปรากฏในตาราง โดยบันทึกเป็นจำนวนเต็มให้ตัวเลขหลักหน่วยอยู่ในช่องสุดท้ายของแต่ละสมุด

3. เมื่อบันทึกข้อมูลเรียบร้อยแล้วโปรดลงลายมือชื่อ และเขียนชื่อตัวบรรจงในวงเล็บ () ที่หน้าปกของแบบเพื่อความสะดวกในการติดต่อภายหลัง

4. การบันทึกรายละเอียดของสิ่งก่อสร้างในหน้า 2 - 4

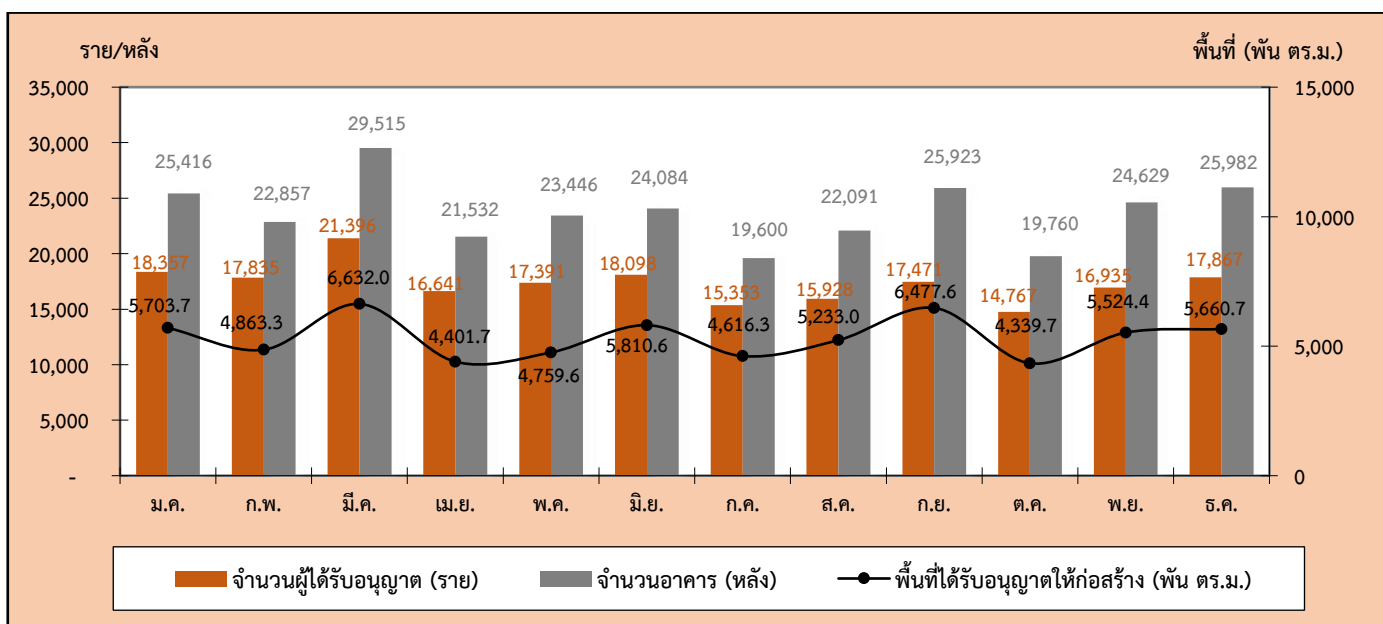
4.1 จำนวนราย สมดมภ์ (3) และ สมดมภ์ (7) ให้บันทึก "จำนวนราย" ของผู้ขออนุญาตก่อสร้างใหม่ ผู้ขออนุญาตต่อเติมหรือดัดแปลงที่ได้รับอนุญาต แล้วตามชนิดของสิ่งก่อสร้าง ในสมดมภ์ (1)

4.2 จำนวนหลัง หรือ จำนวนแห่ง สมดมภ์ (4) และ สมดมภ์ (8) ให้บันทึก "จำนวนหลัง หรือ จำนวนแห่ง" ของสิ่งก่อสร้างที่ได้รับอนุญาตแล้วตามชนิดของสิ่งก่อสร้าง ในสมดมภ์ (1)

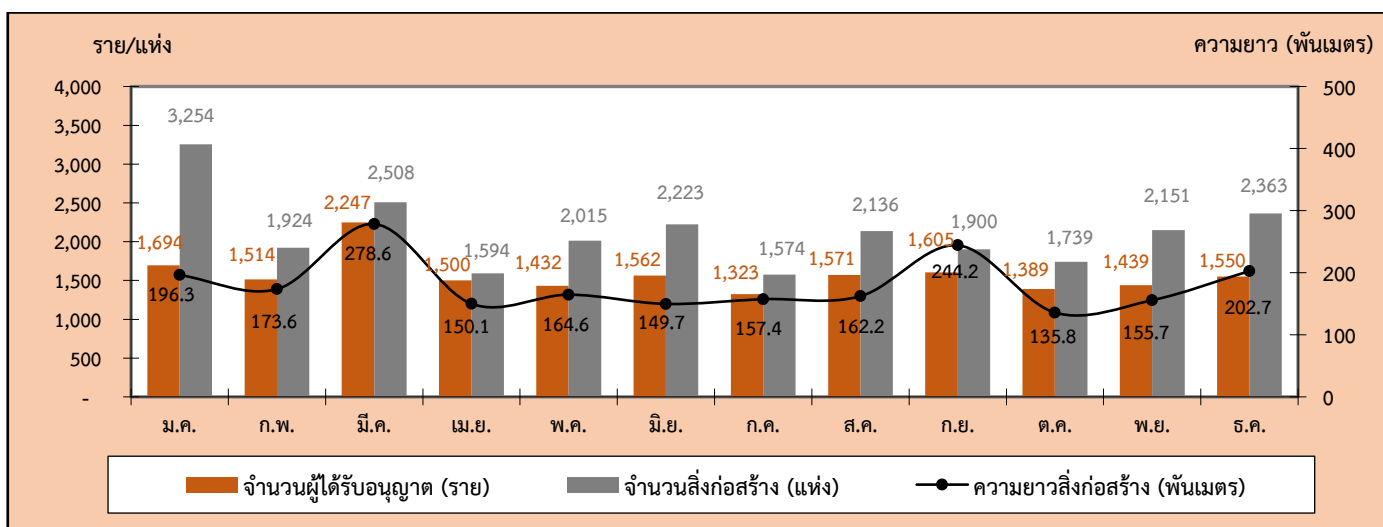
4.3 พื้นที่ก่อสร้าง หรือความยาว สมดมภ์ (5) และ สมดมภ์ (9) ให้บันทึก "พื้นที่ก่อสร้าง (ตร.ม.) หรือ ความยาว (เมตร)" ของพื้นที่ก่อสร้างตามชนิดของสิ่งก่อสร้าง ในสมดมภ์ (1)

ข้อสังเกต : สำหรับ "จำนวนราย" ในสมดมภ์ (3) , (7) ในแต่ละบรรทัดจะต้องไม่มากกว่า "จำนวนหลัง หรือ จำนวนแห่ง" ในสมดมภ์ (4) , (8) เพราะผู้ขออนุญาตก่อสร้าง 1 ราย อาจขออนุญาตก่อสร้างสิ่งก่อสร้างได้มากกว่า 1 หลังก็ได้

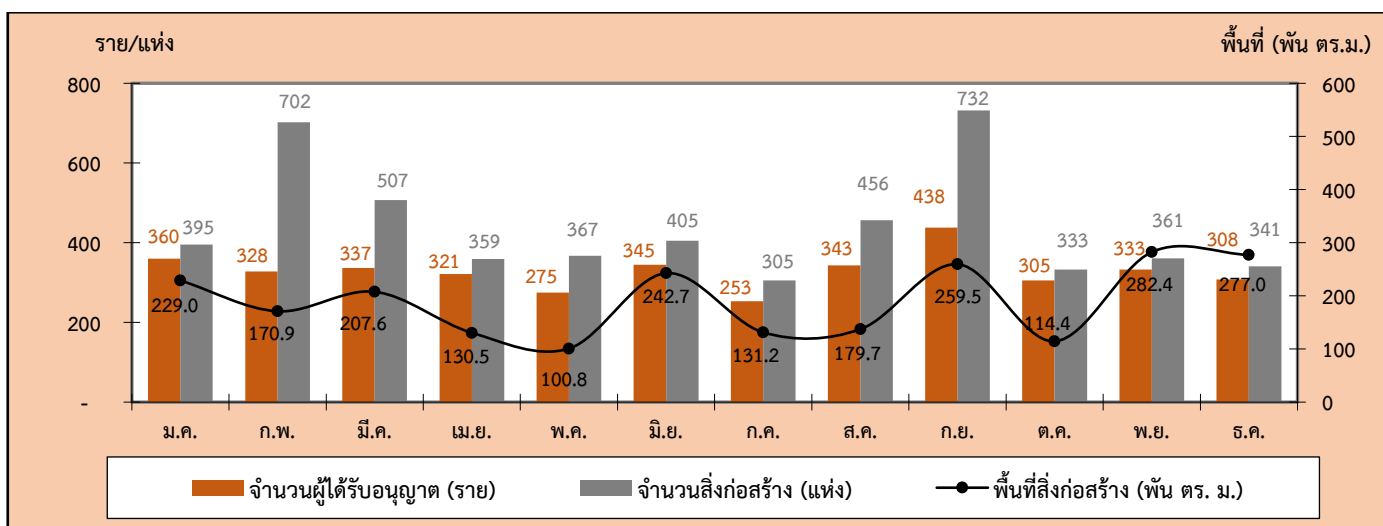
แผนภูมิ 1 จำนวนผู้ได้รับอนุญาตให้ก่อสร้าง จำนวนสิ่งก่อสร้าง และพื้นที่ก่อสร้างของอาคารโรงเรียน ที่ได้รับอนุญาตให้ก่อสร้าง ในเดือน มกราคม - ธันวาคม พ.ศ. 2564



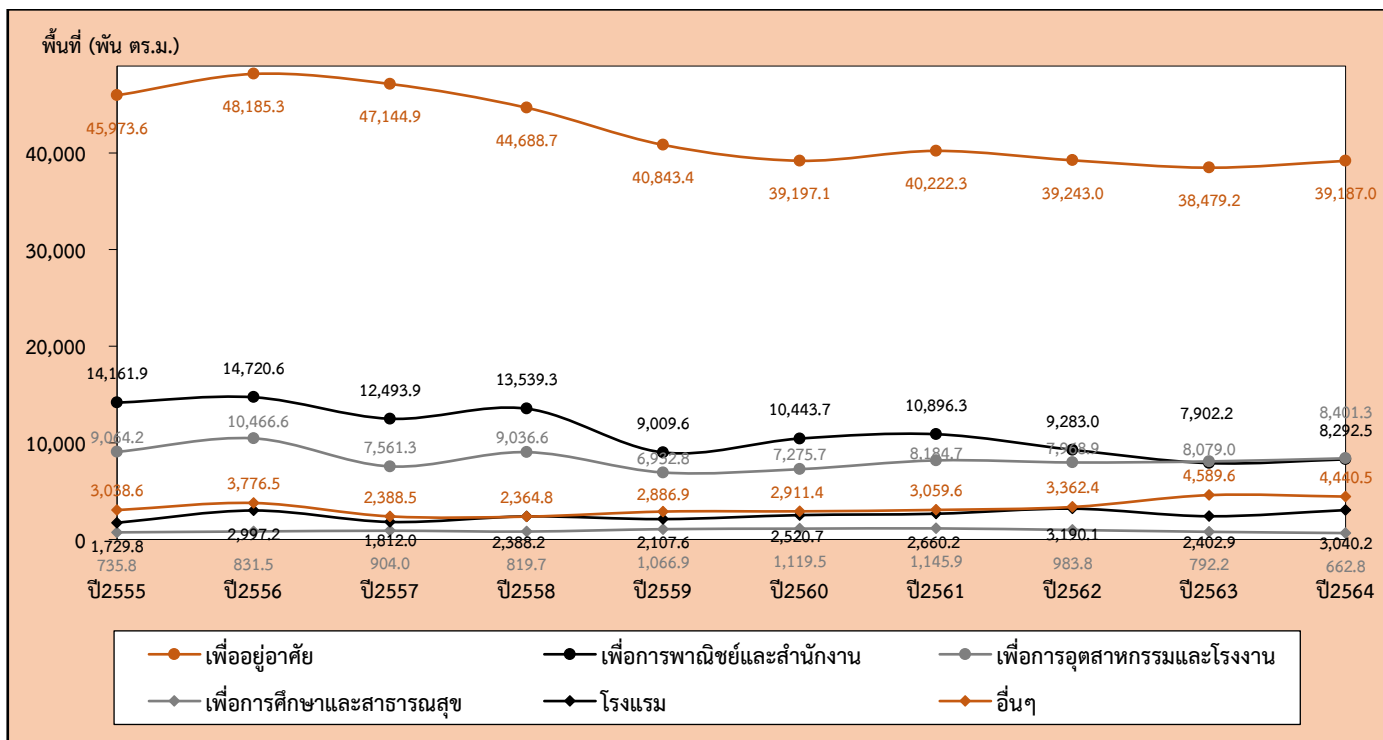
แผนภูมิ 2 จำนวนผู้ได้รับอนุญาตให้ก่อสร้าง จำนวนสิ่งก่อสร้าง และความยาวของสิ่งก่อสร้างที่ไม่ใช่อาคารโรงเรียน ที่ได้รับอนุญาตให้ก่อสร้าง ในเดือนมกราคม - ธันวาคม พ.ศ. 2564



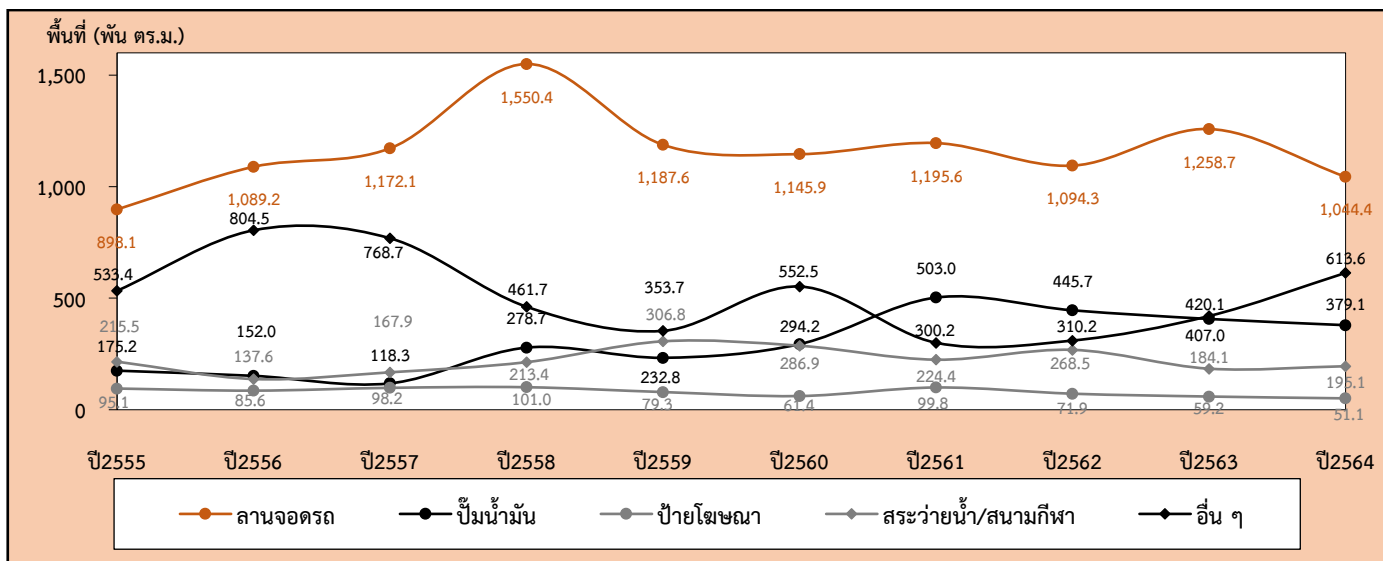
แผนภูมิ 3 จำนวนผู้ได้รับอนุญาตให้ก่อสร้าง จำนวนสิ่งก่อสร้าง และพื้นที่ของสิ่งก่อสร้างที่ไม่ใช่อาคารโรงเรียน ที่ได้รับอนุญาตให้ก่อสร้าง ในเดือนมกราคม - ธันวาคม พ.ศ. 2564



แผนภูมิ 4 พื้นที่ของสิ่งก่อสร้างที่เป็นอาคารโรงเรียนที่ได้รับอนุญาตให้ก่อสร้างในปี พ.ศ. 2555 – 2564 จำแนกตามชนิดของอาคาร



แผนภูมิ 5 พื้นที่ของสิ่งก่อสร้างที่ไม่ใช่อาคารโรงเรียนที่ได้รับอนุญาตให้ก่อสร้างในปี พ.ศ. 2555 – 2564 จำแนกตามชนิดของสิ่งก่อสร้าง



แผนภูมิ 6 ความยาวของสิ่งก่อสร้างที่ไม่ใช่อาคารโรงเรียนที่ได้รับอนุญาตให้ก่อสร้างในปี พ.ศ. 2555 – 2564 จำแนกตามชนิดของสิ่งก่อสร้าง

