

## บทสรุปสำหรับผู้บริหาร

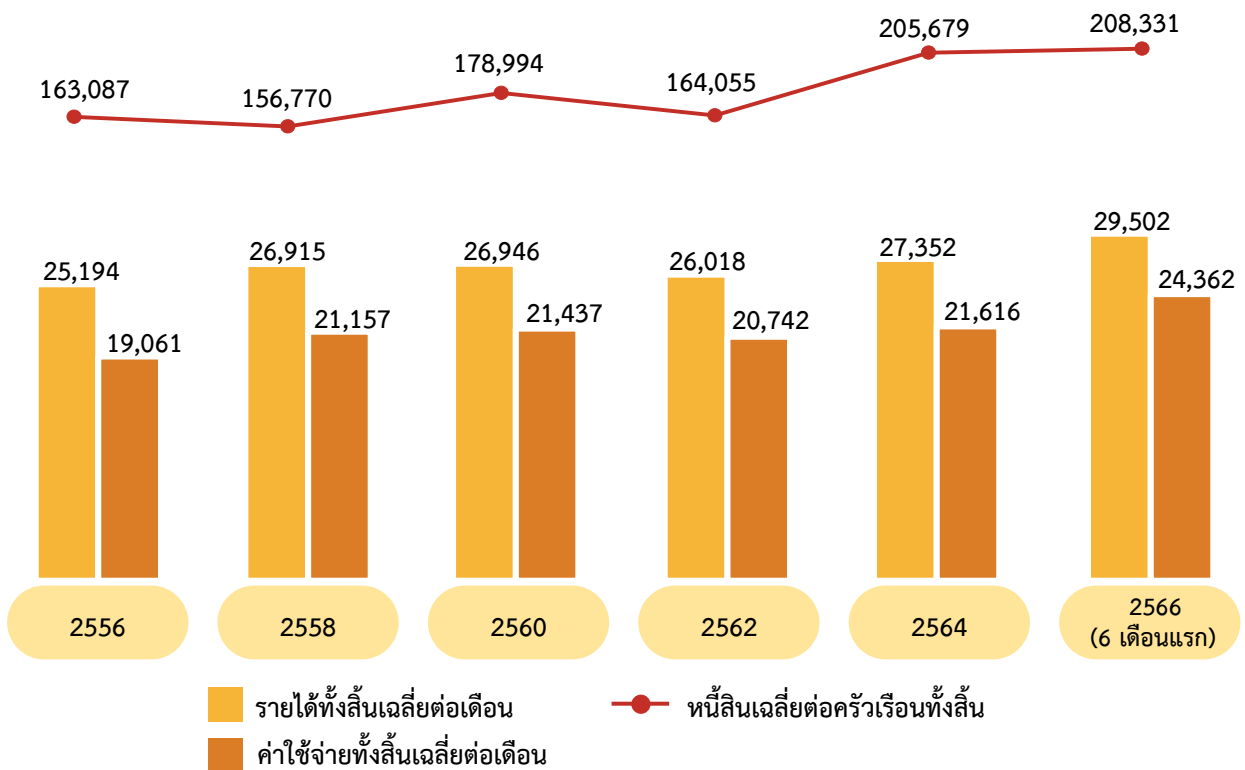
สำนักงานสถิติแห่งชาติ ได้จัดทำการสำรวจภาวะเศรษฐกิจและสังคมของครัวเรือน พ.ศ. 2566 เพื่อเก็บรวบรวมข้อมูลเกี่ยวกับรายได้ ค่าใช้จ่าย ภาวะหนี้สิน และทรัพย์สินของครัวเรือน ตลอดจนลักษณะที่อยู่อาศัย โดยทำการเก็บรวบรวมข้อมูลทุกเดือน (มกราคม - ธันวาคม 2566) จากครัวเรือนตัวอย่างในทุกจังหวัดทั่วประเทศ ทั้งในเขตเทศบาลและนอกเขตเทศบาล สำหรับบทสรุปผู้บริหารการสำรวจภาวะเศรษฐกิจและสังคมของครัวเรือน พ.ศ. 2566 (6 เดือนแรก) ฉบับนี้จัดทำขึ้นเพื่อนำเสนอข้อมูลเพื่อตอบสนองความต้องการของผู้ใช้ข้อมูล โดยใช้ข้อมูลจากการสำรวจ 6 เดือนแรก (มกราคม - มิถุนายน 2566) ซึ่งสรุปผลการสำรวจที่สำคัญ ได้ดังนี้



### 1. แนวโน้มรายได้ ค่าใช้จ่าย และหนี้สินของครัวเรือน

เมื่อพิจารณาข้อมูลรายได้ ค่าใช้จ่าย และหนี้สินของครัวเรือน ตั้งแต่ปี 2556 จนถึง 2566 (6 เดือนแรก) พบว่า รายได้ทั้งสิ้นเฉลี่ยต่อเดือนของครัวเรือนเพิ่มขึ้นอย่างต่อเนื่องจาก 25,194 บาท ในปี 2556 เป็น 29,502 บาท ในปี 2566 เช่นเดียวกับกับค่าใช้จ่ายทั้งสิ้นเฉลี่ยต่อเดือนของครัวเรือนที่เพิ่มขึ้นอย่างต่อเนื่องจาก 19,061 บาท ในปี 2556 เป็น 24,362 บาท ในปี 2566 ส่วนหนี้สินเฉลี่ยต่อครัวเรือนทั้งสิ้น มีการเปลี่ยนแปลงทั้งขึ้นและลง แต่เมื่อพิจารณาจากภาพรวมแล้ว มีแนวโน้มที่จะเพิ่มขึ้น โดยเพิ่มจาก 163,087 บาท ในปี 2556 เป็น 208,331 บาท ในปี 2566

แผนภูมิ 1 แนวโน้มรายได้ ค่าใช้จ่าย และหนี้สินเฉลี่ยของครัวเรือน ปี 2556 - 2564 และ 2566 (6 เดือนแรก)

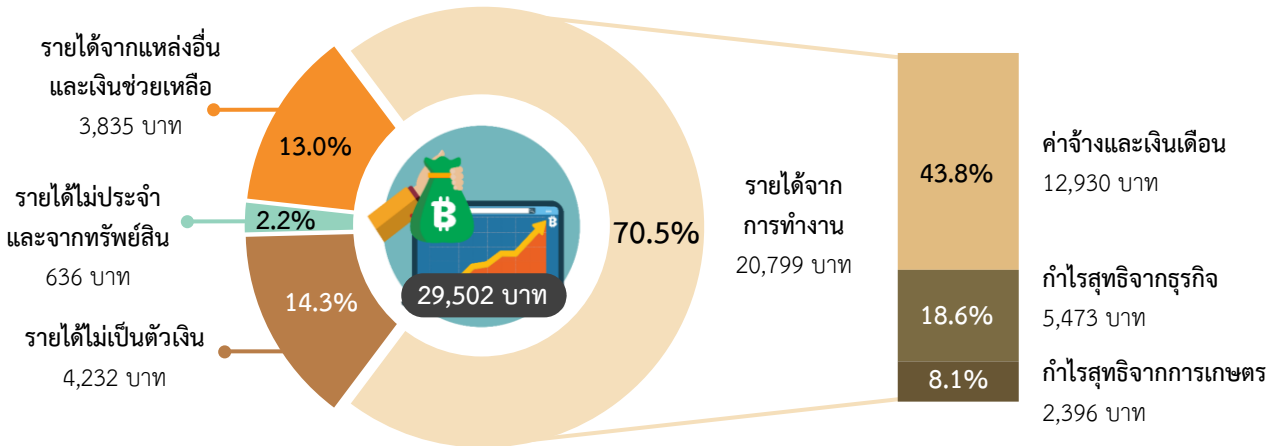


หมายเหตุ : ค่าใช้จ่ายทั้งสิ้นเฉลี่ย หมายถึง ค่าใช้จ่ายเฉลี่ยที่จำเป็นต้องใช้ในการยังชีพ โดยไม่รวมค่าใช้จ่ายประเภทสะสมทุน เช่น การซื้อบ้าน/ที่ดิน และเงินออม เป็นต้น

## 2. รายได้เฉลี่ยต่อเดือนของครัวเรือน

ในช่วง 6 เดือนแรกของปี 2566 ครัวเรือนทั่วประเทศ มีรายได้ทั้งสิ้นเฉลี่ยเดือนละ 29,502 บาท ส่วนใหญ่เป็นรายได้จากการทำงาน 20,799 บาท ซึ่งได้แก่ ค่าจ้างและเงินเดือน 12,930 บาท กำไรสุทธิจากการทำธุรกิจ 5,473 บาท และกำไรสุทธิจากการทำการเกษตร 2,396 บาท ส่วนรายได้ที่ไม่เป็นตัวเงินซึ่งอยู่ในรูปสวัสดิการ/สินค้า บริการต่าง ๆ ที่ได้รับมาโดยไม่ต้องซื้อ (รวมประเมินค่าเช่าบ้าน/บ้านของตนเอง) 4,232 บาท รายได้ที่ไม่ได้เกิดจากการทำงาน เช่น รายได้จากเงินที่ได้รับความช่วยเหลือจากรัฐหรือบุคคลอื่นนอกครัวเรือน 3,835 บาท และรายได้ไม่ประจำและจากทรัพย์สิน 636 บาท

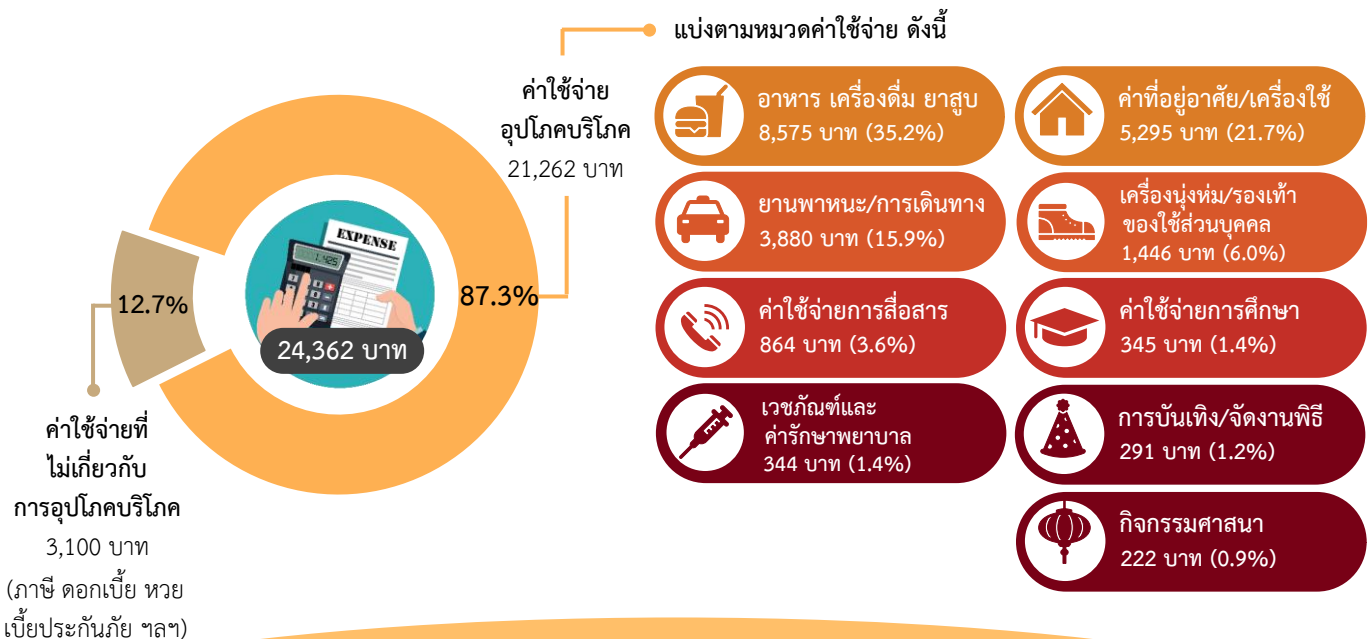
แผนภูมิ 2 รายได้เฉลี่ยต่อเดือนของครัวเรือน จำแนกตามแหล่งที่มาของรายได้ ปี 2566 (6 เดือนแรก)



## 3. ค่าใช้จ่ายเฉลี่ยต่อเดือนของครัวเรือน

ในช่วง 6 เดือนแรกของปี 2566 ครัวเรือนทั่วประเทศมีค่าใช้จ่ายทั้งสิ้นเฉลี่ยเดือนละ 24,362 บาท โดยเป็นค่าใช้จ่ายเพื่อการอุปโภคบริโภค 21,262 บาท ซึ่งเป็นค่าใช้จ่ายหมวดอาหาร เครื่องดื่มและยาสูบ สูงสุดถึง 8,575 บาท รองลงมาเป็นค่าที่อยู่อาศัยและเครื่องใช้ภายในบ้าน 5,295 บาท ค่าใช้จ่ายเกี่ยวกับการเดินทางและยานพาหนะ 3,880 บาท ตามลำดับ ส่วนค่าใช้จ่ายที่ไม่เกี่ยวกับการอุปโภคบริโภค (เช่น ค่าภาษี ของขวัญ เบี้ยประกันภัย ซื่อสลากกินแบ่ง/หวย ดอกเบี้ย เป็นต้น) มีจำนวน 3,100 บาท

แผนภูมิ 3 ค่าใช้จ่ายทั้งสิ้นเฉลี่ยต่อเดือนของครัวเรือน จำแนกตามประเภทค่าใช้จ่าย ปี 2566 (6 เดือนแรก)

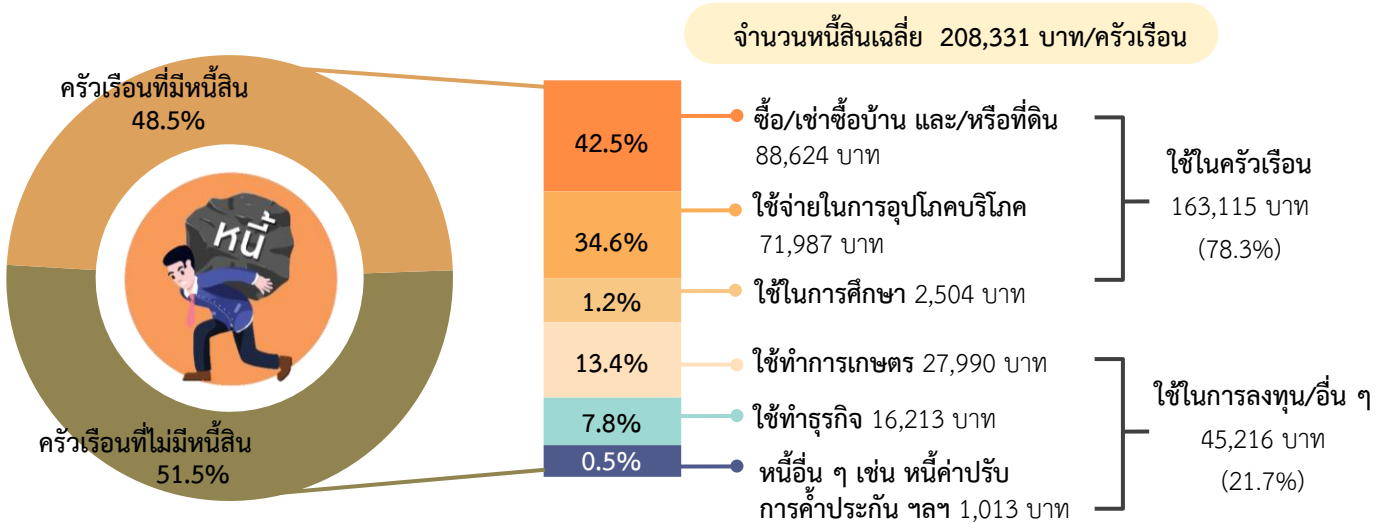


หมายเหตุ : รายได้ไม่เป็นตัวเงิน (รวมเงินที่รัฐอุดหนุน) เช่น บัตรสวัสดิการแห่งรัฐ โครงการคนละครึ่ง ลดค่าไฟฟ้า รายได้จากแหล่งอื่น/เงินช่วยเหลือ เช่น เงินช่วยเหลือจากบุคคลนอกครัวเรือน เงินสงเคราะห์ผู้สูงอายุ/ผู้พิการ

#### 4. หนี้สินเฉลี่ยของครัวเรือน

ในช่วง 6 เดือนแรกของปี 2566 ครัวเรือนทั่วประเทศ มีหนี้สินเฉลี่ยต่อครัวเรือนทั้งสิ้น ครัวเรือนละ 208,331 บาท โดยเป็นหนี้สินที่ใช้ในครัวเรือน 163,115 บาท ประกอบด้วยหนี้สินเพื่อซื้อ/เช่าซื้อบ้านและ/หรือที่ดิน 88,624 บาท หนี้สินเพื่อใช้จ่ายในการอุปโภคบริโภค 71,987 บาท และหนี้สินเพื่อการศึกษา 2,504 บาท ส่วนหนี้สินที่ใช้ในการลงทุนและอื่น ๆ 45,216 บาท ประกอบด้วย หนี้สินที่ใช้ในการทำเกษตร 27,990 บาท หนี้สินที่ใช้ในการทำธุรกิจ 16,213 บาท และหนี้เพื่อวัตถุประสงค์อื่น ๆ 1,013 บาท

แผนภูมิ 4 หนี้สินเฉลี่ยของครัวเรือน จำแนกตามประเภทหนี้ ปี 2566 (6 เดือนแรก)



#### 5. ส่วนแบ่งของรายได้ประจำเฉลี่ยต่อเดือนของครัวเรือน จำแนกตามกลุ่มครัวเรือน

ในช่วง 6 เดือนแรกของปี 2566 กลุ่มครัวเรือนที่มีรายได้สูงสุด (ควินไทล์ที่ 5) มีส่วนแบ่งรายได้ลดลงจากร้อยละ 42.3 ในปี 2564 เป็นร้อยละ 40.0 ในขณะที่กลุ่มครัวเรือนที่มีรายได้ต่ำสุด (ควินไทล์ที่ 1) มีส่วนแบ่งของรายได้เพิ่มขึ้นจากร้อยละ 8.0 ในปี 2564 เป็นร้อยละ 8.6 ในปี 2566 และเมื่อพิจารณาค่าสัมประสิทธิ์ของความไม่เสมอภาคด้านการกระจายรายได้ของครัวเรือน พบว่า มีค่าลดลงจาก 0.310 ในปี 2564 เป็น 0.286 ในปี 2566 แสดงให้เห็นว่าความเหลื่อมล้ำด้านการกระจายรายได้ของครัวเรือนมีแนวโน้มลดลง

แผนภูมิ 5 ส่วนแบ่งของรายได้ประจำเฉลี่ยต่อเดือนของครัวเรือน จำแนกตามกลุ่มครัวเรือน ปี 2564 และปี 2566 (6 เดือนแรก)

