

สรุปผลที่สำคัญ

การทำงานของผู้สูงอายุในประเทศไทย พ.ศ.2565



สำนักงานสถิติแห่งชาติ
กระทรวงดิจิทัลเพื่อเศรษฐกิจและสังคม

สรุปผลที่สำคัญ
การทำงานของผู้สูงอายุในประเทศไทย พ.ศ. 2565



สำนักงานสถิติแห่งชาติ

กระทรวงดิจิทัลเพื่อเศรษฐกิจและสังคม

หน่วยงานเจ้าของเรื่อง

กลุ่มสถิติแรงงาน
กองสถิติสังคม
สำนักงานสถิติแห่งชาติ
โทรศัพท์ 0 21421246
โทรสาร 0 21438134
ไปรษณีย์อิเล็กทรอนิกส์ : slaborfs@nso.go.th

หน่วยงานที่เผยแพร่

กองสถิติพยากรณ์
สำนักงานสถิติแห่งชาติ
ศูนย์ราชการเฉลิมพระเกียรติ 80 พรรษา
อาคารรัฐประศาสนภักดี ชั้น 2 ถนนแจ้งวัฒนะ
แขวงทุ่งสองห้อง เขตหลักสี่ กทม. 10210
โทรศัพท์ 0 21417498
โทรสาร 0 21438132
ไปรษณีย์อิเล็กทรอนิกส์ : binfopub@nso.go.th

ปีที่เผยแพร่

2566

คำนำ

ปัจจุบันประเทศไทยมีสัดส่วนของผู้สูงอายุหรือประชากรที่มีอายุ 60 ปีขึ้นไปเพิ่มสูงขึ้นอย่างต่อเนื่อง ขณะที่สัดส่วนของอัตราการเกิดและจำนวนประชากรในวัยทำงานลดน้อยลง ส่งผลให้โครงสร้างทางเศรษฐกิจและสังคมของประเทศเปลี่ยนแปลงไป และการที่ผู้สูงอายุยังคงทำงานอยู่ จึงนับได้ว่ามีบทบาทสำคัญต่อการขับเคลื่อนเศรษฐกิจและสังคม ทำให้ผู้สูงอายุมีรายได้ในการดำรงชีวิต และเป็นส่วนหนึ่งของกำลังแรงงานที่ควรให้ความสำคัญเกี่ยวกับลักษณะงานของผู้สูงอายุที่ทำอยู่ในปัจจุบัน

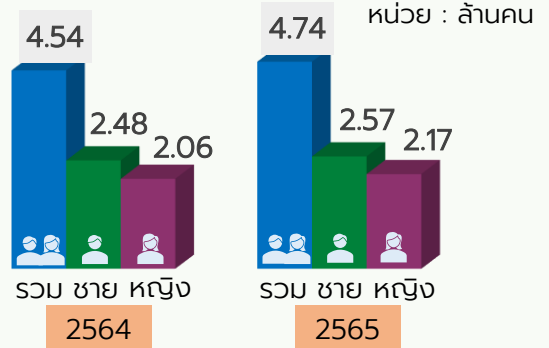
ดังนั้น สำนักงานสถิติแห่งชาติ จึงได้จัดทำสรุปผลที่สำคัญการทำงานของผู้สูงอายุในประเทศไทย พ.ศ. 2565 ฉบับนี้ขึ้น โดยนำข้อมูลจากการสำรวจภาวะการทำงานของประชากร และการสำรวจแรงงานนอกระบบ ซึ่งเก็บรวบรวมข้อมูลในไตรมาสที่ 3 พ.ศ. 2565 (กรกฎาคม – กันยายน) มาทำการประมวลผลเพิ่มเติมในส่วนของผู้ทำงานที่เป็นผู้สูงอายุ เพื่อจะเป็นข้อมูลสำคัญสำหรับหน่วยงานที่เกี่ยวข้องกับผู้สูงอายุ และผู้ดูแลสิทธิการทำงานและความคุ้มครองแรงงานไปใช้ประกอบการวางแผนการดำเนินงานที่เกี่ยวข้องกับสวัสดิการและการคุ้มครองต่าง ๆ ให้แก่ผู้สูงอายุ ซึ่งจะส่งผลให้ผู้สูงอายุได้รับประโยชน์และความเป็นธรรมในการทำงานต่อไป

สรุปผลที่สำคัญการทำงานของผู้สูงอายุในประเทศไทย พ.ศ. 2565

ประเทศไทยมีผู้สูงอายุ (อายุ 60 ปีขึ้นไป) จำนวน **13.14 ล้านคน (18.8%)** ของจำนวนประชากรทั้งหมดส่งผลให้ประเทศไทยก้าวเข้าสู่สังคมผู้สูงอายุ (Aged society) ซึ่งหมายถึง มีคนอายุ 60 ปีขึ้นไปมากกว่า 10% หรือมีคนอายุ 65 ปีขึ้นไปมากกว่า 7% ของประชากรทั้งประเทศ รวมทั้งโครงสร้างของประชากรและโครงสร้างของกำลังแรงงานเปลี่ยนแปลงไป



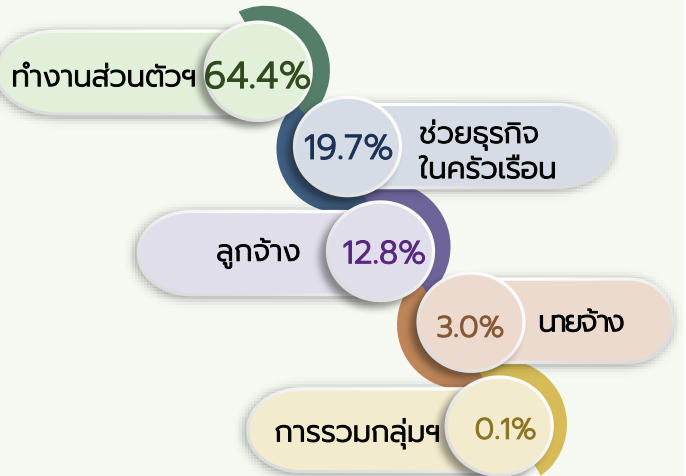
ในปี 2565 มีจำนวนผู้สูงอายุที่ทำงาน **4.74 ล้านคน (36.1%)** เพิ่มขึ้น 0.2 ล้านคน จากปี 2564 (4.54 ล้านคน, 35.9%)



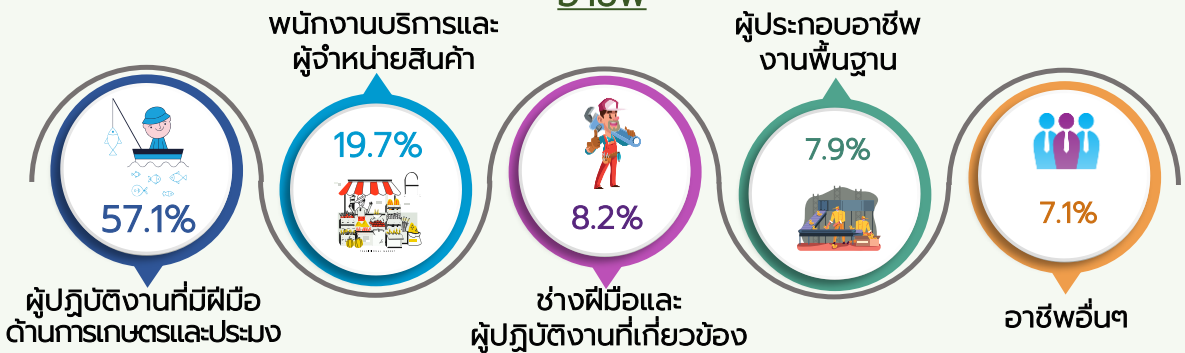
ระดับการศึกษาที่สำเร็จ



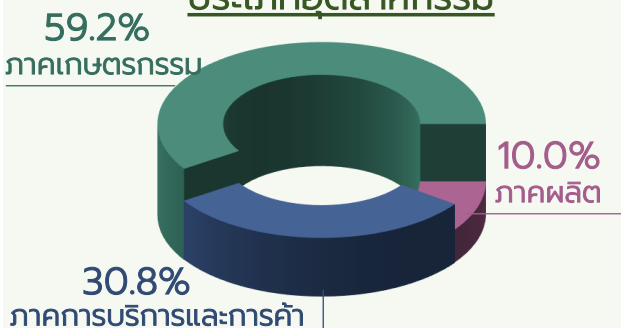
สถานภาพการทำงาน



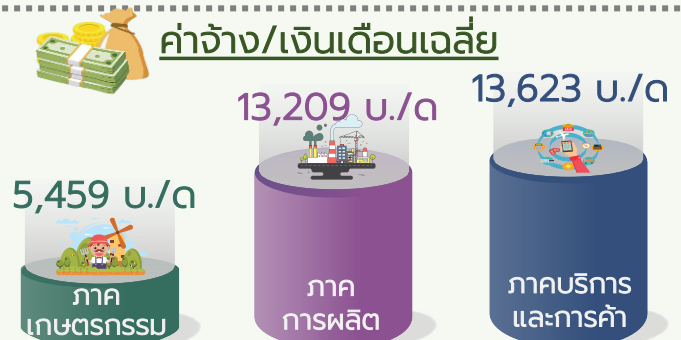
อาชีพ



ประเภทอุตสาหกรรม



ค่าจ้าง/เงินเดือนเฉลี่ย



หมายเหตุ : เฉพาะผู้สูงอายุที่ทำงานในฐานะลูกจ้าง

สารบัญ

	หน้า
คำนำ	i
บทสรุปผู้บริหาร	iii
สารบัญแผนภูมิ	vi
สารบัญตาราง	vii
สรุปผลที่สำคัญการทำงานของผู้สูงอายุในประเทศไทย	
1. แนวโน้มและการกระจายตัว	1
2. ลักษณะทั่วไปของผู้สูงอายุ	3
2.1 การอยู่อาศัย	3
2.2 สถานภาพสมรส	4
2.3 ระดับการศึกษาที่สำเร็จ	5
3. ลักษณะการทำงานของผู้สูงอายุ	6
3.1 อาชีพ	6
3.2 กิจกรรมทางเศรษฐกิจ	8
3.3 สถานภาพการทำงาน	9
3.4 ชั่วโมงการทำงานต่อสัปดาห์	10
3.5 ค่าจ้างหรือเงินเดือน	11
3.6 แรงงานในระบบและแรงงานนอกระบบ	12
4. ปัญหาที่เกี่ยวข้องกับการทำงานของผู้สูงอายุ	13
4.1 ปัญหาจากการทำงาน	13
4.2 ปัญหาจากความไม่ปลอดภัยในการทำงาน	14
4.3 ปัญหาจากสภาพแวดล้อมในการทำงาน	15
ภาคผนวก	
ภาคผนวก ก ตารางสถิติที่สำคัญ	19
ภาคผนวก ข คำนิยาม	45

สารบัญแผนภูมิ

		หน้า
แผนภูมิ 1	สัดส่วนของผู้สูงอายุที่ทำงาน จำแนกตามเพศ พ.ศ. 2561-2565	1
แผนภูมิ 2	จำนวนผู้สูงอายุที่ทำงาน จำแนกตามการอยู่อาศัย และภาค พ.ศ. 2565	3
แผนภูมิ 3	จำนวนของผู้สูงอายุที่ทำงานและอาศัยอยู่คนเดียว จำแนกตามเพศ พ.ศ. 2561 - 2565	3
แผนภูมิ 4	ร้อยละของผู้สูงอายุที่ทำงาน จำแนกตามสถานภาพสมรส พ.ศ. 2565	4
แผนภูมิ 5	ร้อยละของผู้สูงอายุที่ทำงาน จำแนกตามระดับการศึกษาที่สำเร็จ และเพศ พ.ศ. 2565	5
แผนภูมิ 6	ร้อยละของผู้สูงอายุที่ทำงาน จำแนกตามอาชีพ พ.ศ. 2565	6
แผนภูมิ 7	ร้อยละของผู้สูงอายุที่ทำงาน จำแนกตามกิจกรรมทางเศรษฐกิจ ใน 10 อันดับแรก พ.ศ. 2565	8
แผนภูมิ 8	ค่าจ้าง/เงินเดือนเฉลี่ยของผู้สูงอายุที่ทำงานในฐานะลูกจ้าง จำแนกตามประเภทอุตสาหกรรม พ.ศ. 2565	11
แผนภูมิ 9	ร้อยละของผู้สูงอายุที่ทำงาน จำแนกตามแรงงานในระบบ และแรงงานนอกระบบ และเพศ พ.ศ. 2565	12
แผนภูมิ 10	ร้อยละของผู้สูงอายุที่ทำงาน จำแนกตามปัญหาจากการทำงาน พ.ศ. 2565	13
แผนภูมิ 11	ร้อยละของผู้สูงอายุที่ทำงาน จำแนกตามปัญหาจากความไม่ปลอดภัยในการทำงาน พ.ศ. 2565	14
แผนภูมิ 12	ร้อยละของผู้สูงอายุที่ทำงาน จำแนกตามปัญหาจากสภาพแวดล้อมในการทำงาน พ.ศ. 2565	15

สารบัญตาราง

	หน้า
ตาราง 1 จำนวนและสัดส่วนของผู้สูงอายุที่ทำงาน จำแนกตามภาค เขตการปกครอง และเพศ พ.ศ. 2565	2
ตาราง 2 ร้อยละของผู้สูงอายุที่ทำงาน จำแนกตามอาชีพ และภาค พ.ศ. 2565	7
ตาราง 3 จำนวนและร้อยละของผู้สูงอายุที่ทำงาน จำแนกตามสถานภาพ การทำงาน และเพศ พ.ศ. 2565	9
ตาราง 4 จำนวนและร้อยละของผู้สูงอายุที่ทำงาน จำแนกตาม ชั่วโมงการทำงานต่อสัปดาห์ และเพศ พ.ศ. 2565	10
ตาราง 5 ค่าจ้าง/เงินเดือนเฉลี่ยของผู้สูงอายุที่ทำงานในฐานะลูกจ้าง จำแนกตามประเภทอุตสาหกรรม และภาค พ.ศ. 2565	11

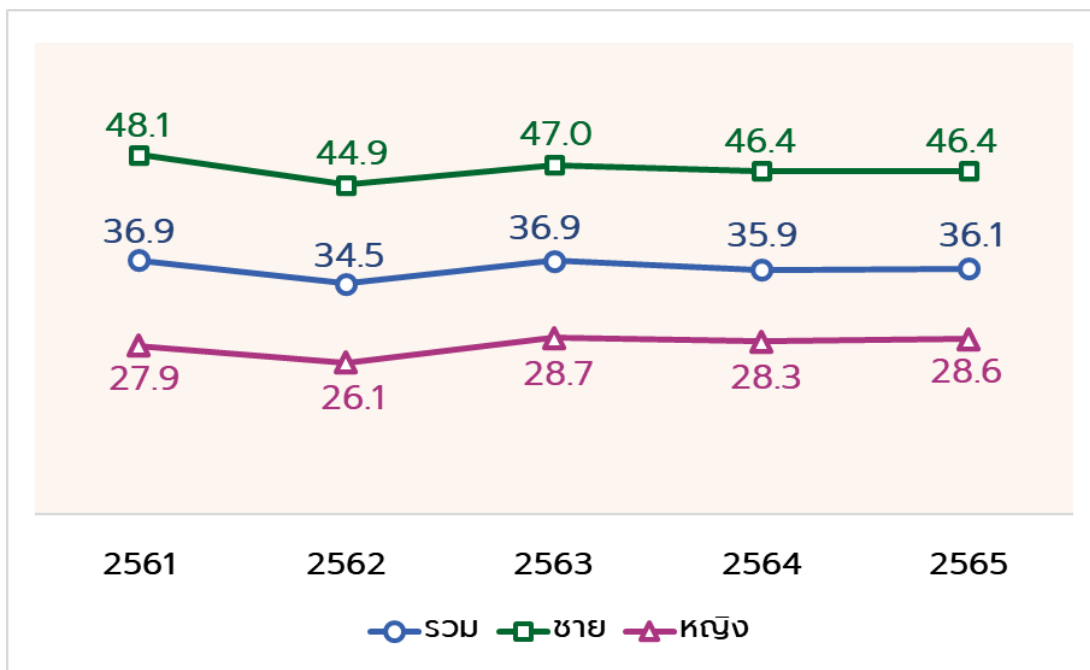
สรุปผลที่สำคัญการทำงานของผู้สูงอายุในประเทศไทย

รายงานสรุปผลที่สำคัญการทำงานของผู้สูงอายุในประเทศไทย ได้ทำการประมวลผลจากข้อมูลการสำรวจภาวะการทำงานของประชากร และการสำรวจแรงงานนอกระบบ พ.ศ. 2565 ซึ่งสรุปผลที่สำคัญมีดังนี้

1. แนวโน้มและการกระจายตัว

ในปี 2561-2565 มีแนวโน้มสัดส่วนของผู้สูงอายุที่ทำงานต่อผู้สูงอายุทั้งหมดเปลี่ยนแปลงเล็กน้อย โดยผู้สูงอายุชายที่ทำงานมีสัดส่วนมากกว่าผู้สูงอายุหญิง แต่อย่างไรก็ตามสัดส่วนของผู้สูงอายุหญิงที่ทำงานมีแนวโน้มเพิ่มขึ้นเล็กน้อย

แผนภูมิ 1 สัดส่วนของผู้สูงอายุที่ทำงาน จำแนกตามเพศ พ.ศ. 2561 – 2565



ผู้สูงอายุ (60 ปีขึ้นไป) ในปี 2565 มีจำนวนทั้งสิ้น 13.14 ล้านคน เป็นผู้สูงอายุที่ยังคงทำงานอยู่ 4.74 ล้านคน หรือคิดเป็นสัดส่วน 36.1 ของผู้สูงอายุทั้งหมด โดยมีสัดส่วนของเพศชายมากกว่าเพศหญิง (ร้อยละ 46.4 และร้อยละ 28.6 ตามลำดับ)

ตาราง 1 จำนวนและสัดส่วนของผู้สูงอายุที่ทำงาน จำแนกตามภาค เขตการปกครอง และเพศ พ.ศ. 2565

ภาค/เขตการปกครอง	จำนวน (ล้านคน)			สัดส่วนของผู้สูงอายุที่ทำงาน/ ผู้สูงอายุทั้งหมด		
	รวม	ชาย	หญิง	รวม	ชาย	หญิง
ทั่วราชอาณาจักร	4.74	2.57	2.17	36.1	46.4	28.6
ในเขตเทศบาล	1.74	0.90	0.84	31.0	38.6	25.6
นอกเขตเทศบาล	3.00	1.67	1.33	39.9	52.1	30.8
กรุงเทพมหานคร	0.34	0.17	0.17	25.2	31.0	21.1
ภาคกลาง	1.08	0.56	0.52	31.1	39.3	25.3
ภาคเหนือ	1.11	0.60	0.51	40.3	50.8	32.4
ภาคตะวันออกเฉียงเหนือ	1.63	0.92	0.70	40.6	53.7	30.9
ภาคใต้	0.58	0.32	0.27	37.8	48.5	30.0

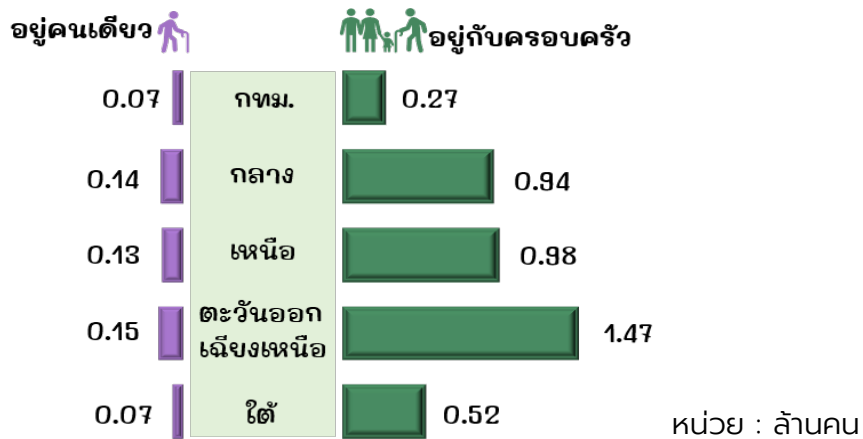
เมื่อพิจารณาผู้สูงอายุที่ทำงานในแต่ละภูมิภาค พบว่า ผู้สูงอายุอาศัยอยู่ในภาคตะวันออกเฉียงเหนือและภาคเหนือในสัดส่วนที่ใกล้เคียงกัน (ร้อยละ 40.6 และร้อยละ 40.3) โดยกรุงเทพมหานครมีสัดส่วนของผู้สูงอายุที่ทำงานน้อยที่สุด (ร้อยละ 25.2) ส่วนนอกเขตเทศบาลมีสัดส่วนมากกว่าในเขตเทศบาล

2. ลักษณะทั่วไปของผู้สูงอายุ

2.1 การอยู่อาศัย

ผู้สูงอายุที่ทำงานส่วนใหญ่อาศัยอยู่ร่วมกับครอบครัวจำนวน 4.18 ล้านคน (ร้อยละ 88.2) และอาศัยอยู่คนเดียวจำนวน 0.56 ล้านคน (ร้อยละ 11.8) โดยผู้สูงอายุที่อาศัยอยู่คนเดียวจะอยู่ภาคตะวันออกเฉียงเหนือมากที่สุด คือ 0.15 ล้านคน รองลงมา ภาคกลาง (0.14 ล้านคน) และภาคเหนือ (0.13 ล้านคน) ขณะที่ภาคใต้ และกรุงเทพมหานคร เท่ากันคือ 0.07 ล้านคน

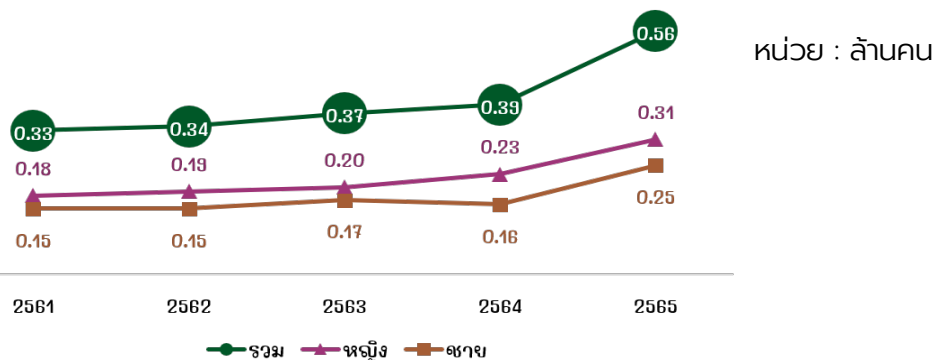
แผนภูมิ 2 จำนวนผู้สูงอายุที่ทำงาน จำแนกตามการอยู่อาศัย และภาค พ.ศ. 2565



จากผลการสำรวจย้อนหลัง 5 ปี พบว่า ผู้สูงอายุที่ทำงานและอาศัยอยู่คนเดียวมีจำนวนเพิ่มมากขึ้น จาก 0.33 ล้านคน (ร้อยละ 7.5) ในปี 2561 เป็น 0.56 ล้านคน (ร้อยละ 11.8) ในปี 2565

เมื่อพิจารณาตามเพศ พบว่า ผู้สูงอายุที่ทำงานและอาศัยอยู่คนเดียว ทั้งเพศชายและเพศหญิงมีแนวโน้มเพิ่มขึ้นเช่นเดียวกับภาพรวม โดยผู้สูงอายุหญิงที่ทำงานและอาศัยอยู่คนเดียว มีจำนวนมากกว่าผู้สูงอายุชายที่ทำงานและอาศัยอยู่คนเดียว

แผนภูมิ 3 จำนวนผู้สูงอายุที่ทำงานและอาศัยอยู่คนเดียว จำแนกตามเพศ พ.ศ. 2561 – 2565

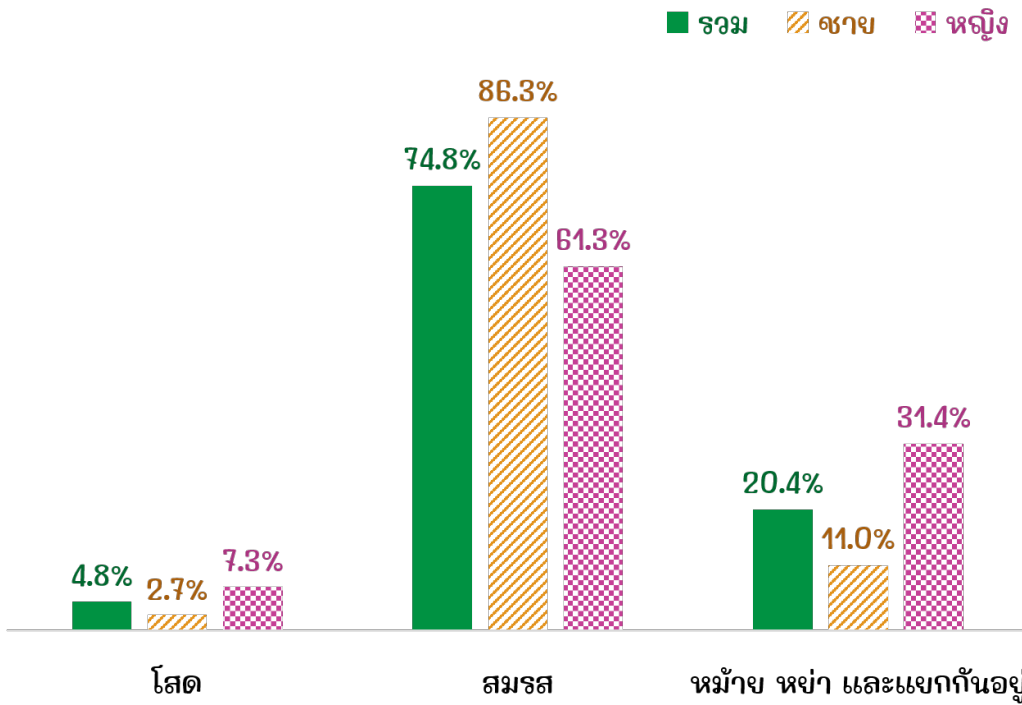


2.2 สถานภาพสมรส

สถานภาพสมรสของผู้สูงอายุที่ทำงานส่วนใหญ่เป็นผู้ที่สมรสแล้ว (ร้อยละ 74.8) รองลงมา หม้าย หย่าและแยกกันอยู่ (ร้อยละ 20.4) และโสด (ร้อยละ 4.8)

เมื่อพิจารณาตามเพศ พบว่า ผู้สูงอายุที่สมรสแล้วเพศชายจะทำงานมากกว่าเพศหญิง ในขณะที่ผู้สูงอายุเพศหญิงที่เป็นโสดหรือหม้าย หย่า และแยกกันอยู่ เป็นผู้ที่ทำงานมากกว่าเพศชาย

แผนภูมิ 4 ร้อยละของผู้สูงอายุที่ทำงาน จำแนกตามสถานภาพสมรส พ.ศ. 2565

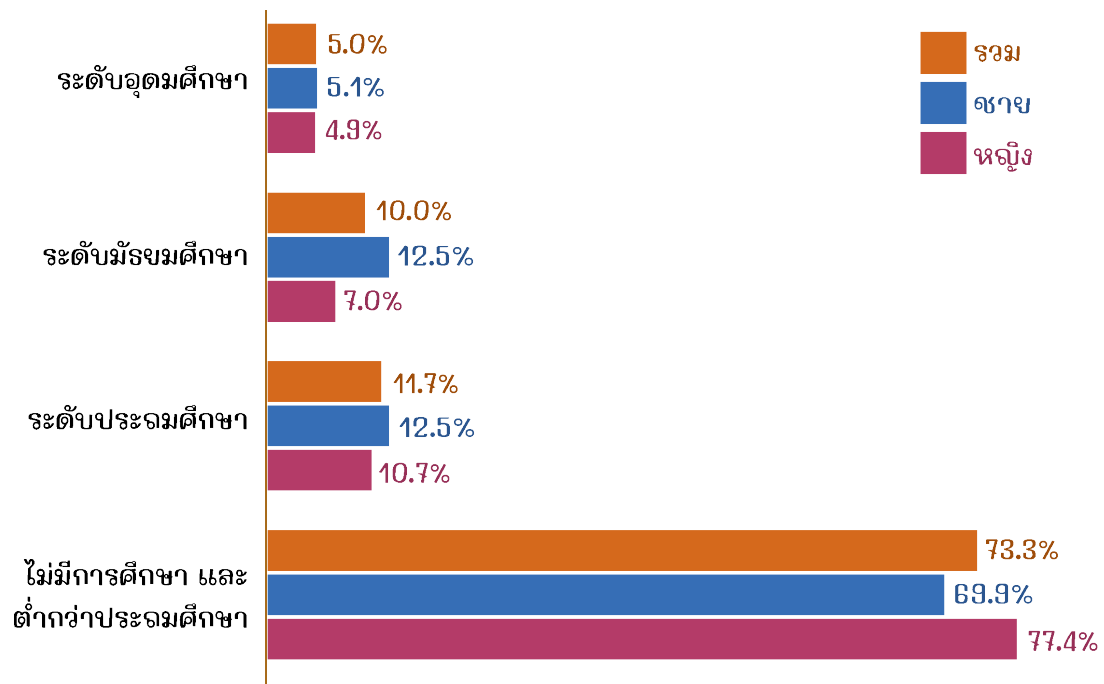


2.3 ระดับการศึกษาที่สำเร็จ

ผู้สูงอายุที่ทำงานส่วนใหญ่เป็นผู้ไม่มีการศึกษาและมีการศึกษาต่ำกว่าระดับประถมศึกษา (ร้อยละ 73.3) ส่วนผู้สูงอายุที่สำเร็จการศึกษาในระดับประถมศึกษา มีเพียงร้อยละ 11.7 รองลงมา ระดับมัธยมศึกษา (ร้อยละ 10.0) และระดับอุดมศึกษา (ร้อยละ 5.0) ตามลำดับ

เมื่อพิจารณาตามเพศ พบว่า ผู้สูงอายุที่สำเร็จการศึกษาตั้งแต่ประถมศึกษาขึ้นไปจะเป็นเพศชายมากกว่าเพศหญิง

แผนภูมิ 5 ร้อยละของผู้สูงอายุที่ทำงาน จำแนกตามระดับการศึกษาที่สำเร็จ และเพศ พ.ศ. 2565



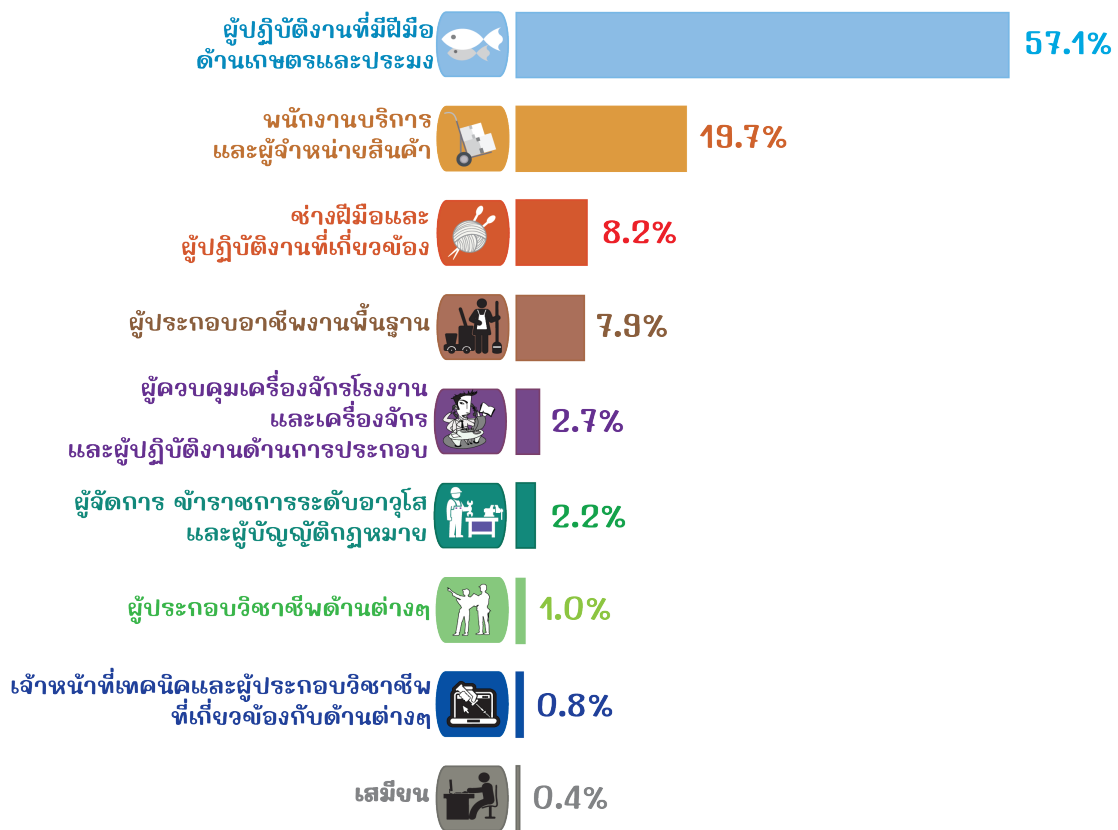
หมายเหตุ: ไม่รวมอื่น ๆ และไม่ทราบ

3. ลักษณะการทำงานของผู้สูงอายุ

3.1 อาชีพ

ประมาณครึ่งหนึ่งของผู้สูงอายุที่ทำงานเป็นผู้ปฏิบัติงานที่มีฝีมือด้านการเกษตรและประมง (ร้อยละ 57.1) รองลงมา พนักงานบริการและผู้จัดการจำหน่ายสินค้า (ร้อยละ 19.7) ช่างฝีมือและผู้ปฏิบัติงานที่เกี่ยวข้อง (ร้อยละ 8.2) และผู้ประกอบการอาชีพงานพื้นฐาน (ร้อยละ 7.9) ขณะที่อาชีพอื่นมีสัดส่วนน้อยกว่าร้อยละ 3.0 ตามลำดับ

แผนภูมิ 6 ร้อยละของผู้สูงอายุที่ทำงาน จำแนกตามอาชีพ พ.ศ. 2565



เมื่อพิจารณาเป็นรายภาค พบว่า ผู้สูงอายุที่ทำงานในทุกภาค ยกเว้น กรุงเทพมหานคร เป็นผู้ปฏิบัติงานที่มีฝีมือด้านการเกษตรและประมงสูงที่สุด โดยมากที่สุดในภาคตะวันออกเฉียงเหนือ (ร้อยละ 77.3) รองลงมา ภาคใต้ (ร้อยละ 61.2) ภาคเหนือ (ร้อยละ 59.8) และภาคกลาง (ร้อยละ 39.4) ขณะที่ กรุงเทพมหานคร ผู้สูงอายุประกอบอาชีพพนักงานบริการและผู้จำหน่ายสินค้า มากที่สุด (ร้อยละ 49.2)

ตาราง 2 ร้อยละของผู้สูงอายุที่ทำงาน จำแนกตามอาชีพ และภาค พ.ศ. 2565

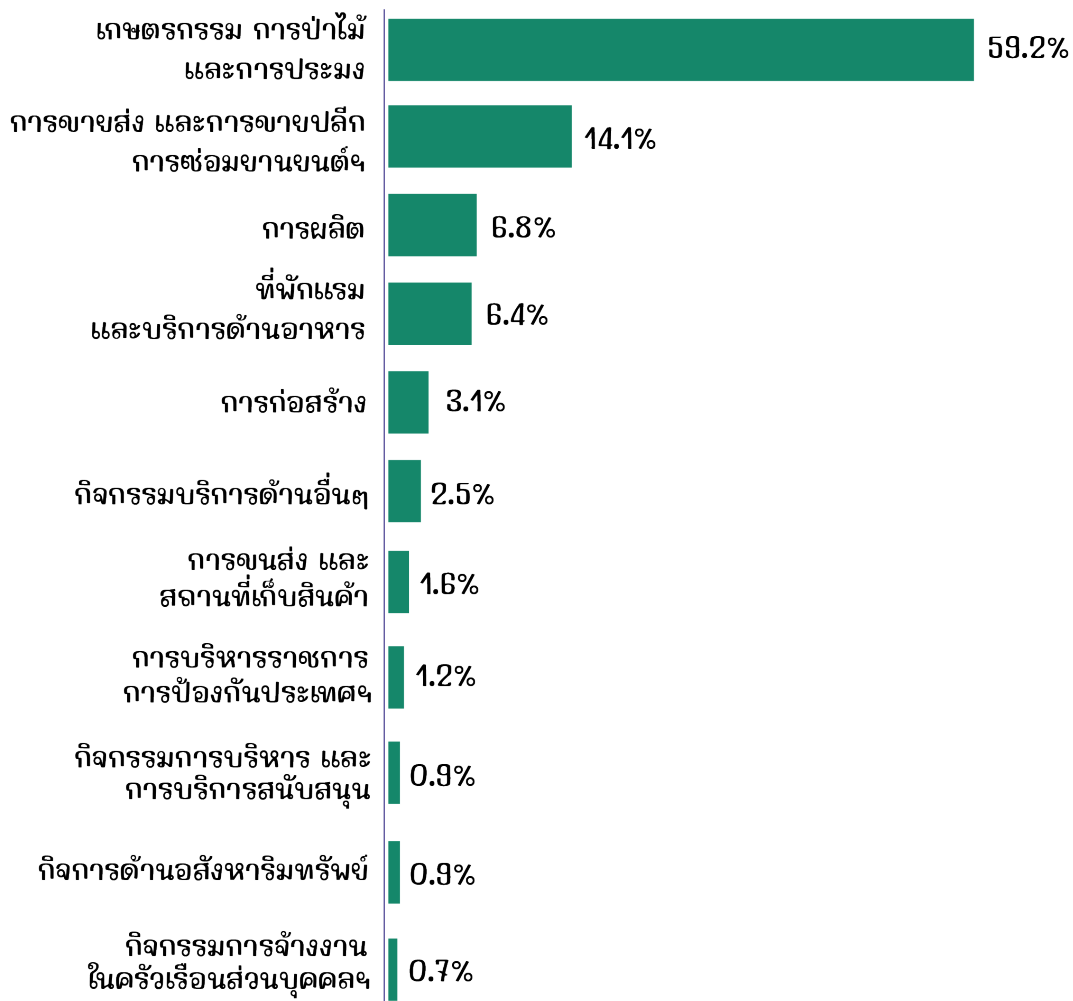
อาชีพ	ร้อยละ					
	รวม	กทม.	กลาง	เหนือ	ตะวันออกเฉียงเหนือ	ใต้
ยอดรวม	100.0	100.0	100.0	100.0	100.0	100.0
ผู้จัดการ ข้าราชการระดับอาวุโส และ ผู้บัญชาตติกาหมาย	2.2	6.0	3.3	1.2	1.4	2.0
ผู้ประกอบการวิชาชีพด้านต่าง ๆ	1.0	3.2	1.5	0.7	0.5	0.8
เจ้าหน้าที่เทคนิคและผู้ประกอบวิชาชีพ ที่เกี่ยวข้องกับด้านต่าง ๆ	0.8	2.6	1.2	0.5	0.3	0.6
เสมียน	0.4	2.4	0.4	0.3	--	0.6
พนักงานบริการและผู้จำหน่ายสินค้า	19.7	49.2	26.8	17.3	10.5	19.7
ผู้ปฏิบัติงานที่มีฝีมือด้านการเกษตร และประมง	57.1	1.3	39.4	59.8	77.3	61.2
ช่างฝีมือและผู้ปฏิบัติงานที่เกี่ยวข้อง	8.2	9.6	10.5	8.9	5.8	8.2
ผู้ควบคุมเครื่องจักรโรงงานและเครื่องจักร และผู้ปฏิบัติงานด้านการประกอบ	2.7	12.0	4.5	1.6	0.7	1.6
ผู้ประกอบการงานพื้นฐาน	7.9	13.7	12.4	9.7	3.5	5.3

หมายเหตุ : "--" ข้อมูลมีจำนวนเล็กน้อย

3.2 กิจกรรมทางเศรษฐกิจ

กิจกรรมทางเศรษฐกิจที่พบว่า ผู้สูงอายุทำงานมากที่สุด 5 อันดับแรกคือ เกษตรกรรม (ร้อยละ 59.2) รองลงมา ทำงานในสาขาการขนส่ง และการขายปลีก การซ่อมยานยนต์และรถจักรยานยนต์ (ร้อยละ 14.1) สาขาการผลิต (ร้อยละ 6.8) สาขากิจกรรมที่พักแรมและการบริการด้านอาหาร (ร้อยละ 6.4) และการก่อสร้าง (ร้อยละ 3.1)

แผนภูมิ 7 ร้อยละของผู้สูงอายุที่ทำงาน จำแนกตามกิจกรรมทางเศรษฐกิจ ใน 10 อันดับแรก พ.ศ. 2565



3.3 สถานภาพการทำงาน

ผู้สูงอายุที่ทำงานส่วนใหญ่เป็นผู้ทำงานส่วนตัวโดยไม่มีลูกจ้าง (ร้อยละ 64.4) รองลงมา ช่วยธุรกิจในครัวเรือน (ร้อยละ 19.7) ลูกจ้าง (ร้อยละ 12.8) นายจ้าง (ร้อยละ 3.0) และการรวมกลุ่ม (ร้อยละ 0.1)

ตาราง 3 จำนวนและร้อยละของผู้สูงอายุที่ทำงาน จำแนกตามสถานภาพการทำงาน และเพศ พ.ศ. 2565

สถานภาพการทำงาน	จำนวน (ล้านคน)			ร้อยละ		
	รวม	ชาย	หญิง	รวม	ชาย	หญิง
ยอดรวม	4.74	2.57	2.17	100.0	100.0	100.0
นายจ้าง	0.14	0.10	0.04	3.0	3.8	2.0
ทำงานส่วนตัวโดยไม่มีลูกจ้าง	3.05	1.88	1.17	64.4	73.2	53.9
ผู้ช่วยธุรกิจในครัวเรือน	0.94	0.24	0.70	19.7	9.4	32.0
ลูกจ้าง	0.61	0.35	0.26	12.8	13.5	12.0
การรวมกลุ่ม	--	--	--	0.1	0.1	0.1

หมายเหตุ : "--" ข้อมูลมีจำนวนเล็กน้อย

เมื่อพิจารณาในแต่ละเพศ พบว่า ผู้สูงอายุทั้งชายและหญิงเป็นผู้ที่ทำงานส่วนตัวโดยไม่มีลูกจ้างมากที่สุด แต่อย่างไรก็ดี ผู้สูงอายุชายที่ทำงานส่วนตัวโดยไม่มีลูกจ้างมีมากกว่าผู้สูงอายุหญิง (ร้อยละ 73.2 และร้อยละ 53.9 ตามลำดับ) รองลงมาของผู้สูงอายุชายเป็นผู้ที่มีสถานะเป็นลูกจ้าง (ร้อยละ 13.5) ส่วนผู้สูงอายุหญิงเป็นผู้ที่ช่วยธุรกิจในครัวเรือน (ร้อยละ 32.0)

3.4 ชั่วโมงการทำงานต่อสัปดาห์

ผู้สูงอายุทำงานเฉลี่ยประมาณ 39 ชั่วโมงต่อสัปดาห์ ซึ่งถือว่าอยู่ในจำนวนชั่วโมงการทำงานปกติ^{1/} โดยประมาณครึ่งหนึ่งของผู้สูงอายุที่ทำงานนั้นทำงานเฉลี่ยสัปดาห์ละ 35-48 ชั่วโมง และมีผู้ทำงานน้อยกว่า 35 ชั่วโมงต่อสัปดาห์ร้อยละ 29.4 ในขณะที่ผู้สูงอายุที่มีชั่วโมงการทำงานมากกว่า 49 ชั่วโมงขึ้นไปต่อสัปดาห์มีร้อยละ 20.2

ตาราง 4 จำนวนและร้อยละของผู้สูงอายุที่ทำงาน จำแนกตามชั่วโมงการทำงานต่อสัปดาห์ และเพศ พ.ศ. 2565

ชั่วโมงการทำงานต่อสัปดาห์	จำนวน (ล้านคน)			ร้อยละ		
	รวม	ชาย	หญิง	รวม	ชาย	หญิง
ยอดรวม	4.74	2.57	2.17	100.0	100.0	100.0
น้อยกว่า 15 ชั่วโมง	0.16	0.08	0.08	3.3	2.9	3.7
15-29 ชั่วโมง	0.73	0.38	0.35	15.5	14.8	16.3
30-34 ชั่วโมง	0.50	0.27	0.24	10.6	10.4	10.9
35-39 ชั่วโมง	0.66	0.36	0.30	13.9	14.1	13.7
40-48 ชั่วโมง	1.73	0.98	0.75	36.5	38.3	34.4
49 ชั่วโมงขึ้นไป	0.96	0.50	0.45	20.2	19.5	21.0
ชั่วโมงการทำงานเฉลี่ยต่อสัปดาห์	38.7	38.7	38.8			

หมายเหตุ : ^{1/} ชั่วโมงการทำงานปกติต่อสัปดาห์ คือ ผู้ที่ทำงานที่มีชั่วโมงการทำงาน (ไม่รวมเวลาพักกลางวัน) ตั้งแต่ 35-48 ชั่วโมงต่อสัปดาห์ โดยผู้ทำงานในภาครัฐทำงานสัปดาห์ละ 5 วัน วันละ 7 ชั่วโมง ส่วนภาคเอกชนทำงานสัปดาห์ละ 6 วัน วันละ 8 ชั่วโมง

3.5 ค่าจ้างหรือเงินเดือน

เมื่อพิจารณาค่าจ้าง/เงินเดือนของผู้สูงอายุที่ทำงานเป็นลูกจ้างพบว่า ภาพรวมได้รับค่าจ้างเฉลี่ยต่อเดือนประมาณ 12,106 บาท โดยผู้สูงอายุที่ทำงานในภาคการบริการและการค้าได้รับค่าจ้างเฉลี่ยต่อเดือนประมาณ 13,623 บาท ภาคการผลิต และภาคเกษตรกรรม ซึ่งได้รับ 13,209 บาทต่อเดือน และ 5,459 บาทต่อเดือน ตามลำดับ

แผนภูมิ 8 ค่าจ้าง/เงินเดือนเฉลี่ยของผู้สูงอายุที่ทำงานในฐานะลูกจ้าง จำแนกตามประเภทอุตสาหกรรม พ.ศ. 2565



ภาคเกษตรกรรม
5,459 บาท



ภาคการผลิต
13,209 บาท



ภาคการบริการและการค้า
13,623 บาท

เมื่อพิจารณาตามภาค พบว่า ผู้สูงอายุที่อาศัยอยู่ในกรุงเทพมหานครได้รับค่าจ้าง/เงินเดือนเฉลี่ยสูงที่สุด คือ เดือนละ 18,972 บาท รองลงมาภาคกลางและภาคตะวันออกเฉียงเหนือ (11,488 บาท และ 10,302 บาท ตามลำดับ) และภาคใต้ได้รับค่าจ้างเฉลี่ยต่อเดือนต่ำที่สุด คือเดือนละ 9,236 บาท

ตาราง 5 ค่าจ้าง/เงินเดือนเฉลี่ยของผู้สูงอายุที่ทำงานในฐานะลูกจ้าง จำแนกตามประเภทอุตสาหกรรม และภาค พ.ศ. 2565

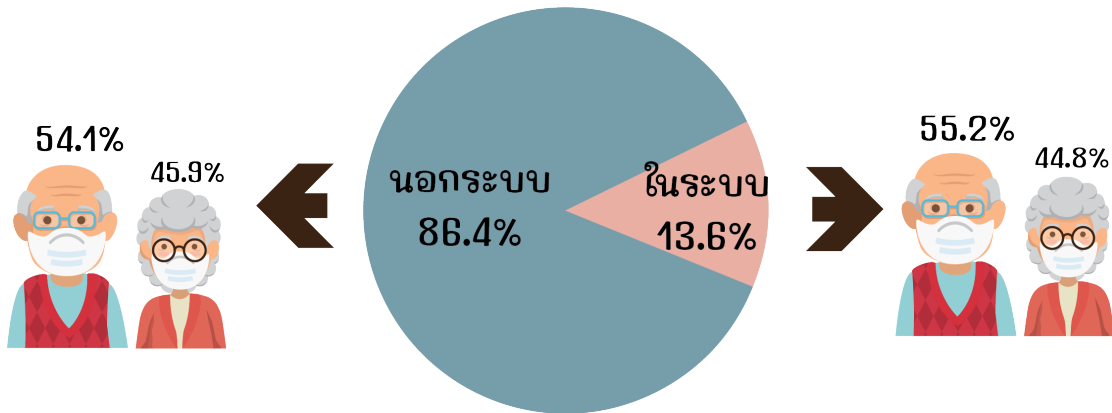
ประเภทอุตสาหกรรม	ค่าจ้าง/เงินเดือนเฉลี่ย (บาท/เดือน)					
	เฉลี่ยรวม	กทม.	กลาง	เหนือ	ตะวันออกเฉียงเหนือ	ใต้
ค่าจ้างเฉลี่ย	12,106	18,972	11,488	9,407	10,302	9,236
ภาคเกษตรกรรม	5,459	...	6,572	5,202	4,785	4,914
ภาคการผลิต	13,209	32,680	11,686	7,775	7,091	12,403
ภาคการบริการและการค้า	13,623	15,387	12,816	11,717	14,375	13,156

หมายเหตุ : "..." ไม่มีข้อมูล

3.6 แรงงานในระบบและแรงงานนอกระบบ

เมื่อพิจารณาผู้สูงอายุที่ทำงานจำแนกตามการเป็นแรงงานในระบบและแรงงานนอกระบบ พบว่า ผู้สูงอายุที่เป็นแรงงานนอกระบบหรือจะกล่าวได้ว่าเป็นผู้ทำงานที่ไม่ได้รับความคุ้มครองหรือไม่มีหลักประกันทางสังคมจากการทำงานมีมากถึง 4.10 ล้านคน หรือคิดเป็นร้อยละ 86.4 โดยเป็นเพศชายมากกว่าเพศหญิง (ร้อยละ 54.1 และ 45.9 ตามลำดับ) ส่วนผู้สูงอายุที่เป็นแรงงานในระบบซึ่งเป็นผู้ทำงานที่ได้รับความคุ้มครองหรือมีหลักประกันทางสังคมจากการทำงานมีเพียง 6.48 แสนคน หรือคิดเป็นร้อยละ 13.6 เท่านั้น

แผนภูมิ 9 ร้อยละของผู้สูงอายุที่ทำงาน จำแนกตามแรงงานในระบบและแรงงานนอกระบบ และเพศ พ.ศ. 2565



ที่มา : การสำรวจแรงงานนอกระบบ พ.ศ. 2565

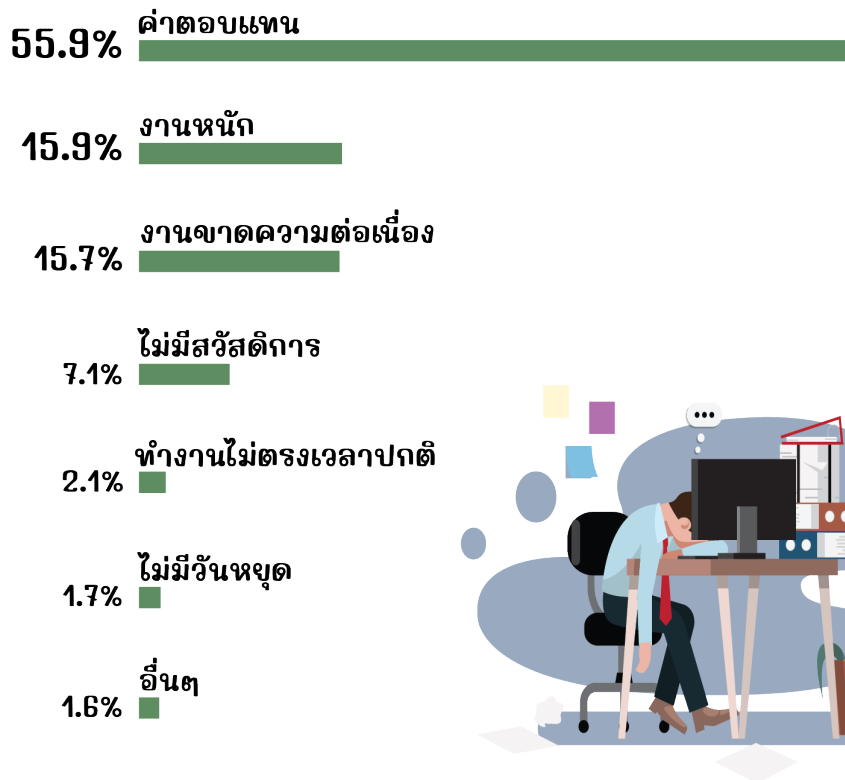
4. ปัญหาที่เกี่ยวข้องกับการทำงานของผู้สูงอายุ

จากการสำรวจปัญหาที่เกี่ยวข้องกับการทำงาน แบ่งเป็น 3 ด้าน คือ ปัญหาจากการทำงาน ปัญหาจากความไม่ปลอดภัยในการทำงาน และปัญหาจากสภาพแวดล้อมในการทำงาน มีดังนี้

4.1 ปัญหาจากการทำงาน

ผู้สูงอายุที่ประสบปัญหาจากการทำงานจำนวน 8.21 แสนคน โดยมี ปัญหาเรื่องค่าตอบแทน (ร้อยละ 55.9) รองลงมา ปัญหาการทำงานหนัก (ร้อยละ 15.9) และงานที่ทำไม่ได้รับการจ้างอย่างต่อเนื่อง (ร้อยละ 15.7) เป็นต้น

แผนภูมิ 10 ร้อยละของผู้สูงอายุ ที่ทำงาน จำแนกตามปัญหาจากการทำงาน พ.ศ. 2565

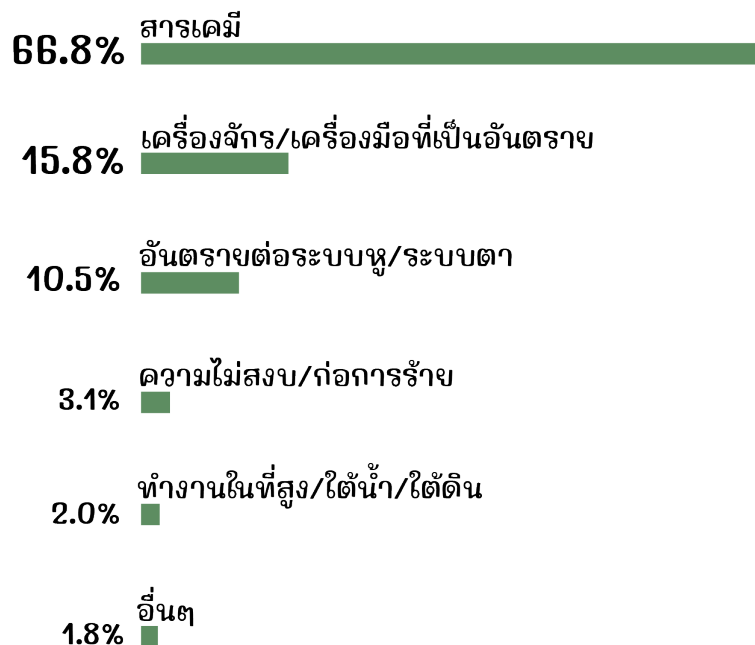


ที่มา : การสำรวจแรงงานนอกระบบ พ.ศ. 2565

4.2 ปัญหาจากความไม่ปลอดภัยในการทำงาน

ผู้สูงอายุที่ทำงานประสบปัญหาจากความไม่ปลอดภัยในการทำงาน จำนวน 4.30 แสนคน พบปัญหาการได้รับสารเคมีเป็นพิษ (ร้อยละ 66.8) รองลงมา เครื่องจักร/เครื่องมือที่เป็นอันตราย (ร้อยละ 15.8) และการได้รับอันตรายต่อระบบหู/ระบบตา (ร้อยละ 10.5) เป็นต้น

แผนภูมิ 11 ร้อยละของผู้สูงอายุที่ทำงาน จำแนกตามปัญหาจากความไม่ปลอดภัยในการทำงาน พ.ศ. 2565

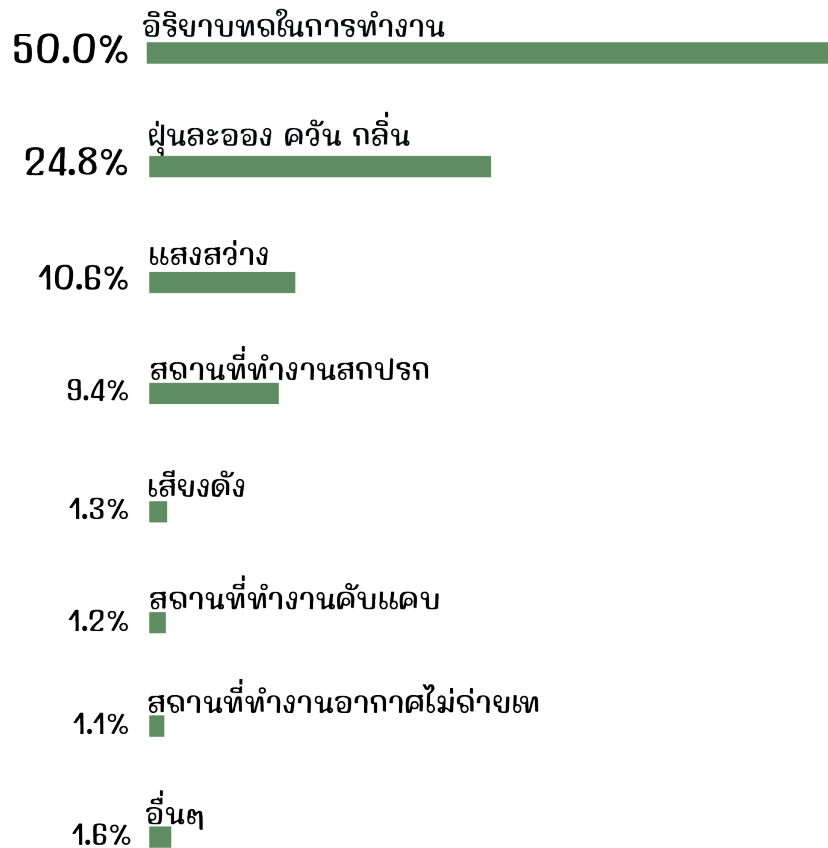


ที่มา : การสำรวจแรงงานนอกระบบ พ.ศ. 2565

4.3 ปัญหาจากสภาพแวดล้อมในการทำงาน

ผู้สูงอายุที่ประสบปัญหาจากสภาพแวดล้อมในการทำงาน จำนวน 5.90 แสนคน มีปัญหาในเรื่องอิริยาบถในการทำงาน คือไม่ค่อยได้เปลี่ยนลักษณะท่า/อิริยาบถในการทำงาน (ร้อยละ 50.0) รองลงมา การทำงานมีฝุ่นละออง คิววัน กลิ่น (ร้อยละ 24.8) และปัญหาของแสงสว่าง (ร้อยละ 10.6) เป็นต้น

แผนภูมิ 12 ร้อยละของผู้สูงอายุที่ทำงาน จำแนกตามปัญหาจากสภาพแวดล้อมในการทำงาน พ.ศ. 2565



ที่มา : การสำรวจแรงงานนอกระบบ พ.ศ. 2565

ภาคผนวก

ภาคผนวก ก
ตารางสถิติที่สำคัญ

ตารางสถิติที่สำคัญ

	หน้า
ตารางที่ 1 จำนวนและสัดส่วนของผู้สูงอายุที่ทำงาน จำแนกตามเขตการปกครอง ภาค และเพศ พ.ศ. 2565	23
ตารางที่ 2 จำนวนผู้สูงอายุที่ทำงาน จำแนกตามการอยู่อาศัย ภาค และเพศ พ.ศ. 2565	24
ตารางที่ 3 จำนวนผู้สูงอายุที่ทำงาน จำแนกตามสถานภาพการสมรส ภาค และเพศ พ.ศ. 2565	25
ตารางที่ 4 จำนวนผู้สูงอายุที่ทำงาน จำแนกตามระดับการศึกษาที่สำเร็จ ภาค และเพศ พ.ศ. 2565	27
ตารางที่ 5 จำนวนผู้สูงอายุที่ทำงาน จำแนกตามอาชีพ ภาค และเพศ พ.ศ. 2565	29
ตารางที่ 6 จำนวนผู้สูงอายุที่ทำงาน จำแนกตามกิจกรรมทางเศรษฐกิจ ภาค และเพศ พ.ศ. 2565	21
ตารางที่ 7 จำนวนผู้สูงอายุที่ทำงาน จำแนกตามสถานภาพการทำงาน ภาค และเพศ พ.ศ. 2565	33
ตารางที่ 8 จำนวนผู้สูงอายุที่ทำงาน จำแนกตามชั่วโมงการทำงานต่อสัปดาห์ ภาค และเพศ พ.ศ. 2565	35
ตารางที่ 9 ค่าจ้างเฉลี่ยต่อเดือนของผู้สูงอายุที่ทำงานในฐานะลูกจ้าง จำแนกตามประเภทอุตสาหกรรม ภาค และเพศ พ.ศ. 2565	37
ตารางที่ 10 จำนวนผู้สูงอายุที่ทำงาน จำแนกตามแรงงานในระบบ และแรงงานนอกระบบ ภาค และเพศ พ.ศ. 2565	38

ตารางสถิติที่สำคัญ

	หน้า
ตารางที่ 11 จำนวนผู้สูงอายุที่ทำงาน จำแนกตามปัญหาจากการทำงาน ภาค และเพศ พ.ศ. 2565	39
ตารางที่ 12 จำนวนผู้สูงอายุที่ทำงาน จำแนกตามปัญหาจากความไม่ปลอดภัย ในการทำงาน ภาค และเพศ พ.ศ. 2565	41
ตารางที่ 13 จำนวนผู้สูงอายุที่ทำงาน จำแนกตามปัญหาจากสภาพแวดล้อม ในการทำงาน ภาค และเพศ พ.ศ. 2565	43

การทำงานของผู้สูงอายุในประเทศไทย พ.ศ. 2565

ตารางที่ 1 จำนวนและสัดส่วนผู้สูงอายุที่ทำงาน จำแนกตามเขตการปกครอง ภาค และเพศ พ.ศ. 2565

Table 1 Number and proportion of older worker by area, region and sex in 2022

หน่วย: คน / Unit: Person

ภาค	ผู้สูงอายุทั้งหมด Number of older			ผู้สูงอายุที่ทำงาน Number of older worker			สัดส่วนของผู้สูงอายุที่ทำงาน/ ผู้สูงอายุทั้งหมด Proportion of older worker/ Number of older			Region
	รวม Total	ชาย Male	หญิง Female	รวม Total	ชาย Male	หญิง Female	รวม Total	ชาย Male	หญิง Female	
	ทั่วราชอาณาจักร	13,135,056	5,543,661	7,591,395	4,744,063	2,574,177	2,169,886	36.1	46.4	
ในเขตเทศบาล	5,602,795	2,327,984	3,274,811	1,738,910	899,274	839,637	31.0	38.6	25.6	Municipal area
นอกเขตเทศบาล	7,532,261	3,215,677	4,316,584	3,005,152	1,674,903	1,330,249	39.9	52.1	30.8	Non-municipal area
กรุงเทพมหานคร	1,343,711	555,067	788,644	338,674	171,975	166,698	25.2	31.0	21.1	Bangkok
ภาคกลาง	3,486,602	1,441,057	2,045,545	1,083,627	565,623	518,004	31.1	39.3	25.3	Central
ภาคเหนือ	2,757,618	1,179,929	1,577,689	1,110,873	599,517	511,356	40.3	50.8	32.4	North
ภาคตะวันออกเฉียงเหนือ	4,002,010	1,713,941	2,288,069	1,626,166	919,947	706,219	40.6	53.7	30.9	Northeast
ภาคใต้	1,545,115	653,667	891,448	584,723	317,114	267,609	37.8	48.5	30.0	South

ที่มา : ประมวลผลจากข้อมูลการสำรวจภาวะการทำงานของประชากร พ.ศ. 2565

การทำงานของผู้สูงอายุในประเทศไทย พ.ศ. 2565

ตารางที่ 2 จำนวนผู้สูงอายุที่ทำงาน จำแนกตามการอยู่อาศัย ภาค และเพศ พ.ศ. 2565

Table 2 Number of older worker by living arrangement, region and sex in 2022

หน่วย: คน / Unit: Person

การอยู่อาศัย	ทั่วราชอาณาจักร Whole Kingdom			กรุงเทพมหานคร Bangkok			ภาคกลาง Central			Living arrangement
	รวม Total	ชาย Male	หญิง Female	รวม Total	ชาย Male	หญิง Female	รวม Total	ชาย Male	หญิง Female	
ยอดรวม	4,744,063	2,574,177	2,169,886	338,674	171,975	166,698	1,083,627	565,623	518,004	Total
อยู่คนเดียว	566,500	248,279	318,221	71,723	34,462	37,261	143,045	58,922	84,123	Living alone
อยู่กับครอบครัว	4,177,563	2,325,898	1,851,665	266,951	137,514	129,437	940,581	506,700	433,881	Living with others

หน่วย: คน / Unit: Person

การอยู่อาศัย	ภาคเหนือ North			ภาคตะวันออกเฉียงเหนือ Northeast			ภาคใต้ South			Living arrangement
	รวม Total	ชาย Male	หญิง Female	รวม Total	ชาย Male	หญิง Female	รวม Total	ชาย Male	หญิง Female	
ยอดรวม	1,110,873	599,517	511,356	1,626,166	919,947	706,219	584,723	317,114	267,609	Total
อยู่คนเดียว	128,430	57,304	71,127	155,103	73,167	81,936	68,199	24,425	43,774	Living alone
อยู่กับครอบครัว	982,442	542,213	440,229	1,471,063	846,781	624,283	516,524	292,690	223,835	Living with others

ที่มา : ประมวลผลจากข้อมูลการสำรวจภาวะการทำงานของประชากร พ.ศ. 2565

การทำงานของผู้สูงอายุในประเทศไทย พ.ศ. 2565

ตารางที่ 3 จำนวนผู้สูงอายุที่ทำงาน จำแนกตามสถานภาพการสมรส ภาค และเพศ พ.ศ. 2565

Table 3 Number of older worker by marital status, region and sex in 2022

หน่วย: คน / Unit: Person

สถานภาพการสมรส	ทั่วราชอาณาจักร Whole Kingdom			กรุงเทพมหานคร Bangkok			ภาคกลาง Central			Marital status
	รวม Total	ชาย Male	หญิง Female	รวม Total	ชาย Male	หญิง Female	รวม Total	ชาย Male	หญิง Female	
ยอดรวม	4,744,063	2,574,177	2,169,886	338,674	171,975	166,698	1,083,627	565,623	518,004	Total
โสด	228,456	68,899	159,556	48,039	16,654	31,385	79,820	20,203	59,616	Single
สมรส (จดทะเบียน)	2,928,231	1,831,371	1,096,860	132,446	79,124	53,322	570,014	362,973	207,042	Married registerd
สมรส (ไม่จดทะเบียน หรือ อยู่กินฉันสามีภรรยา)	622,468	389,719	232,749	69,206	46,676	22,530	194,924	119,396	75,529	Married not registere
หม้าย	778,616	209,101	569,515	57,110	12,422	44,688	180,009	42,604	137,405	Widowed
หย่า	95,845	34,983	60,861	16,031	7,396	8,635	26,623	6,881	19,742	Divorced
แยกกันอยู่	90,447	40,103	50,344	15,840	9,703	6,137	32,236	13,566	18,670	Separated

การทำงานของผู้สูงอายุในประเทศไทย พ.ศ. 2565

ตารางที่ 3 จำนวนผู้สูงอายุที่ทำงาน จำแนกตามสถานภาพการสมรส ภาค และเพศ พ.ศ. 2565 (ต่อ)

Table 3 Number of older worker by marital status, region and sex in 2022 (Cont.)

หน่วย: คน / Unit: Person

สถานภาพการ สมรส	ภาคเหนือ North			ภาคตะวันออกเฉียงเหนือ Northeast			ภาคใต้ South			Marital status
	รวม Total	ชาย Male	หญิง Female	รวม Total	ชาย Male	หญิง Female	รวม Total	ชาย Male	หญิง Female	
ยอดรวม	1,110,873	599,517	511,356	1,626,166	919,947	706,219	584,723	317,114	267,609	Total
โสด	45,749	15,584	30,165	36,297	11,138	25,159	18,551	5,320	13,231	Single
สมรส (จดทะเบียน)	718,625	440,543	278,081	1,161,150	727,968	433,181	345,996	220,763	125,233	Married registerd
สมรส (ไม่จดทะเบียน หรือ อยู่กินฉันสามีภรรยา)	133,770	80,680	53,091	133,550	85,381	48,169	91,017	57,587	33,430	Married not registre
หม้าย	173,602	43,991	129,611	261,592	82,510	179,083	106,303	27,574	78,728	Widowed
หย่า	20,711	9,690	11,020	21,055	8,199	12,856	11,424	2,817	8,608	Divorced
แยกกันอยู่	18,417	9,029	9,388	12,521	4,751	7,771	11,432	3,053	8,379	Separated

ที่มา : ประมวลผลจากข้อมูลการสำรวจภาวะการทำงานของประชากร พ.ศ. 2565

การทำงานของผู้สูงอายุในประเทศไทย พ.ศ. 2565

ตารางที่ 4 จำนวนผู้สูงอายุที่ทำงาน จำแนกตามระดับการศึกษาที่สำเร็จ ภาค และเพศ พ.ศ. 2565

Table 4 Number of older worker by level of education, region and sex in 2022

หน่วย: คน / Unit: Person

ระดับการศึกษาที่สำเร็จ	ทั่วราชอาณาจักร Whole Kingdom			กรุงเทพมหานคร Bangkok			ภาคกลาง Central			Level of education attainment
	รวม Total	ชาย Male	หญิง Female	รวม Total	ชาย Male	หญิง Female	รวม Total	ชาย Male	หญิง Female	
ยอดรวม	4,744,063	2,574,177	2,169,886	338,674	171,975	166,698	1,083,627	565,623	518,004	Total
ไม่มีการศึกษา	220,507	83,734	136,773	10,923	1,135	9,789	42,167	14,079	28,088	None
ต่ำกว่าประถมศึกษา	3,255,956	1,714,388	1,541,568	116,608	49,136	67,472	697,012	354,876	342,136	Less than elementary
ประถมศึกษา	553,991	322,154	231,837	71,388	38,241	33,148	152,111	80,745	71,365	Elementary
มัธยมศึกษาตอนต้น	228,922	160,124	68,797	35,232	23,110	12,123	67,133	44,437	22,696	Lower secondary
มัธยมศึกษาตอนปลาย	244,140	160,867	83,273	50,658	28,905	21,753	52,758	36,987	15,771	Upper secondary
อุดมศึกษา	237,476	131,290	106,186	53,864	31,449	22,415	71,973	34,278	37,696	Higher level
อื่น ๆ ^{1/}	1,417	538	879	Others ^{1/}
ไม่ทราบ	1,653	1,081	572	473	221	251	Unknown

การทำงานของผู้สูงอายุในประเทศไทย พ.ศ. 2565

ตารางที่ 4 จำนวนผู้สูงอายุที่ทำงาน จำแนกตามระดับการศึกษาที่สำเร็จ ภาค และเพศ พ.ศ. 2565 (ต่อ)
Table 4 Number of older worker by level of education, region and sex in 2022 (Cont.)

หน่วย: คน / Unit: Person

ระดับการศึกษาที่สำเร็จ	ภาคเหนือ North			ภาคตะวันออกเฉียงเหนือ Northeast			ภาคใต้ South			Level of education attainment
	รวม Total	ชาย Male	หญิง Female	รวม Total	ชาย Male	หญิง Female	รวม Total	ชาย Male	หญิง Female	
ยอดรวม	1,110,873	599,517	511,356	1,626,166	919,947	706,219	584,723	317,114	267,609	Total
ไม่มีการศึกษา	106,995	44,750	62,245	22,683	9,208	13,475	37,739	14,562	23,177	None
ต่ำกว่าประถมศึกษา	779,654	413,573	366,081	1,320,058	725,849	594,209	342,624	170,954	171,670	Less than elementary
ประถมศึกษา	91,365	56,127	35,238	148,610	93,450	55,160	90,518	53,591	36,927	Elementary
มัธยมศึกษาตอนต้น	41,993	30,613	11,380	48,466	35,258	13,208	36,097	26,707	9,390	Lower secondary
มัธยมศึกษาตอนปลาย	49,185	30,974	18,211	55,462	38,295	17,167	36,077	25,707	10,370	Upper secondary
อุดมศึกษา	40,779	23,021	17,757	30,887	17,888	13,000	39,973	24,655	15,319	Higher level
อื่น ๆ ^{1/}	903	459	443	514	78	436	Others ^{1/}
ไม่ทราบ	1,181	860	321	Unknown

หมายเหตุ : 1. "..." ไม่มีข้อมูล/ Data not available

2. 1/ รวมอาชีวะระยะสั้น/ Including short course vocational

ที่มา : ประมวลผลจากข้อมูลการสำรวจภาวะการทำงานของประชากร พ.ศ. 2565

การทำงานของผู้สูงอายุในประเทศไทย พ.ศ. 2565

ตารางที่ 5 จำนวนผู้สูงอายุที่ทำงาน จำแนกตามอาชีพ ภาค และเพศ พ.ศ. 2565
Table 5 Number of older worker by occupation, region and sex in 2022

หน่วย: คน / Unit: Person

อาชีพ	ทั่วราชอาณาจักร Whole Kingdom			กรุงเทพมหานคร Bangkok			ภาคกลาง Central			Occupation
	รวม Total	ชาย Male	หญิง Female	รวม Total	ชาย Male	หญิง Female	รวม Total	ชาย Male	หญิง Female	
ยอดรวม	4,744,063	2,574,177	2,169,886	338,674	171,975	166,698	1,083,627	565,623	518,004	Total
ผู้จัดการ ข้าราชการระดับอาวุโส และผู้บัญชาตติกาหมาย	103,356	71,320	32,036	20,476	16,040	4,436	35,490	21,550	13,939	Legislators, senior officials and managers
ผู้ประกอบการวิชาชีพด้านต่าง ๆ	47,952	26,686	21,266	10,811	5,592	5,219	15,782	8,596	7,186	Professionals
เจ้าหน้าที่เทคนิคและผู้ประกอบวิชาชีพ ที่เกี่ยวข้องกับด้านต่าง ๆ	36,251	19,080	17,171	8,751	3,798	4,953	12,729	5,918	6,811	Technicians and associate professionals
เสมียน	19,429	5,785	13,644	8,026	1,613	6,412	4,459	1,593	2,866	Clerks
พนักงานบริการและผู้จำหน่ายสินค้า	935,298	343,802	591,497	166,750	70,414	96,336	290,851	110,963	179,888	Service workers and shop sales workers
ผู้ปฏิบัติงานที่มีฝีมือด้านการเกษตร และประมง	2,709,983	1,606,812	1,103,171	4,218	3,351	867	427,202	248,481	178,721	Skilled agricultural and fishery workers
ช่างฝีมือและผู้ปฏิบัติงานที่เกี่ยวข้อง	386,664	214,984	171,679	32,637	23,857	8,780	113,983	65,240	48,743	Craft and related trades workers
ผู้ควบคุมเครื่องจักรโรงงานและ เครื่องจักร และผู้ปฏิบัติงาน ด้านการประกอบ	128,625	107,713	20,912	40,522	32,598	7,924	49,209	43,193	6,016	Plant and machine operators
ผู้ประกอบอาชีพงานพื้นฐาน	376,505	177,995	198,510	46,484	14,712	31,771	133,922	60,088	73,834	Elementary occupations

การทำงานของผู้สูงอายุในประเทศไทย พ.ศ. 2565

ตารางที่ 5 จำนวนผู้สูงอายุที่ทำงาน จำแนกตามอาชีพ ภาค และเพศ พ.ศ. 2565 (ต่อ)

Table 5 Number of older worker by occupation, region and sex in 2022 (Cont.)

หน่วย: คน / Unit: Person

อาชีพ	ภาคเหนือ North			ภาคตะวันออกเฉียงเหนือ Northeast			ภาคใต้ South			Occupation
	รวม Total	ชาย Male	หญิง Female	รวม Total	ชาย Male	หญิง Female	รวม Total	ชาย Male	หญิง Female	
ยอดรวม	1,110,873	599,517	511,356	1,626,166	919,947	706,219	584,723	317,114	267,609	Total
ผู้จัดการ ข้าราชการระดับอาวุโส และผู้บริหารระดับสูง	13,153	9,492	3,661	22,581	17,146	5,436	11,656	7,092	4,564	Legislators, senior officials and managers
ผู้ประกอบวิชาชีพด้านต่าง ๆ	8,175	4,545	3,630	8,267	3,916	4,351	4,916	4,037	879	Professionals
เจ้าหน้าที่เทคนิคและผู้ประกอบวิชาชีพที่เกี่ยวข้องกับด้านต่าง ๆ	5,856	4,053	1,803	5,156	3,641	1,515	3,759	1,670	2,088	Technicians and associate professionals
เสมียน	3,217	882	2,335	229	146	82	3,498	1,550	1,948	Clerks
พนักงานบริการและผู้จำหน่ายสินค้า	192,621	63,596	129,025	169,911	56,773	113,138	115,166	42,055	73,111	Service workers and shop sales workers
ผู้ปฏิบัติงานที่มีฝีมือด้านการเกษตรและประมง	664,289	392,405	271,884	1,256,621	747,777	508,844	357,655	214,798	142,857	Skilled agricultural and fishery workers
ช่างฝีมือและผู้ปฏิบัติงานที่เกี่ยวข้อง	98,543	58,491	40,051	93,815	46,561	47,254	47,687	20,835	26,852	Craft and related trades workers
ผู้ควบคุมเครื่องจักรโรงงานและเครื่องจักร และผู้ปฏิบัติงานด้านการประกอบ	17,824	13,297	4,526	11,938	9,604	2,333	9,132	9,021	111	Plant and machine operators
ผู้ประกอบอาชีพงานพื้นฐาน	107,196	52,756	54,440	57,649	34,383	23,266	31,254	16,055	15,199	Elementary occupations

ที่มา : ประมวลผลจากข้อมูลการสำรวจภาวะการทำงานของประชากร พ.ศ. 2565

การทำงานของผู้สูงอายุในประเทศไทย พ.ศ. 2565

ตารางที่ 6 จำนวนผู้สูงอายุที่ทำงาน จำแนกตามกิจกรรมทางเศรษฐกิจ ภาค และเพศ พ.ศ. 2565

Table 6 Number of older worker by economic activity, region and sex in 2022

หน่วย: คน / Unit: Person

กิจกรรมทางเศรษฐกิจ	ทั่วราชอาณาจักร Whole Kingdom			กรุงเทพมหานคร Bangkok			ภาคกลาง Central			Economic Activity
	รวม Total	ชาย Male	หญิง Female	รวม Total	ชาย Male	หญิง Female	รวม Total	ชาย Male	หญิง Female	
ยอดรวม	4,744,063	2,574,177	2,169,886	338,674	171,975	166,698	1,083,627	565,623	518,004	Total
เกษตรกรรม การป่าไม้และการประมง	2,808,178	1,656,088	1,152,090	3,247	3,247	...	460,360	263,298	197,062	Agriculture, forestry & fishing
การผลิต	322,029	129,943	192,086	31,711	15,748	15,963	106,276	46,489	59,786	Manufacturing
การก่อสร้าง	146,193	129,805	16,388	13,110	10,942	2,168	50,914	44,232	6,682	Construction
การขายส่ง การขายปลีก การซ่อมยานยนต์ฯ	670,952	282,203	388,749	85,177	36,546	48,631	201,180	87,162	114,018	Wholesale and retail trade
การขนส่ง และสถานที่เก็บสินค้า	74,733	69,995	4,739	27,429	24,835	2,594	27,744	26,637	1,107	Transportation storage
ที่พักแรมและบริการด้านอาหาร	304,100	103,421	200,679	57,398	21,295	36,103	103,872	37,097	66,775	Accommodation and food service
กิจกรรมทางการเงินและการประกันภัย	10,000	4,350	5,650	6,256	3,975	2,281	2,479	91	2,388	Financial & insurance activities
กิจการด้านอสังหาริมทรัพย์	42,257	24,462	17,796	16,515	11,906	4,610	19,136	9,187	9,950	Real estate activities
กิจกรรมทางวิชาชีพ วิทยาศาสตร์และเทคโนโลยี	15,914	11,775	4,139	5,753	3,529	2,224	4,028	3,015	1,013	Professional, scientific and technical
กิจกรรมการบริหารและการบริการสนับสนุน	44,927	27,138	17,789	24,836	13,180	11,655	11,576	8,201	3,374	Administrative and support services
การบริหารราชการ การป้องกันประเทศ ฯ	55,395	38,551	16,844	3,955	2,931	1,024	19,341	10,614	8,726	Public administration and defence
การศึกษา	30,171	11,339	18,832	6,904	2,134	4,770	9,092	3,581	5,510	Education
งานด้านสุขภาพและงานสังคมสงเคราะห์	26,976	8,540	18,436	4,682	2,994	1,688	11,114	2,713	8,401	Human health and social work
ศิลปะ ความบันเทิง และนันทนาการ	28,435	12,519	15,916	12,922	5,573	7,349	4,663	1,498	3,165	Arts, entertainment
กิจกรรมบริการด้านอื่น ๆ	120,921	51,336	69,585	24,373	9,881	14,492	40,332	17,162	23,170	Other service activities
กิจกรรมการจ้างงานในครัวเรือนส่วนบุคคล	34,994	5,990	29,004	14,406	3,260	11,146	8,388	2,114	6,274	Activities of household as employers
อื่น ๆ ^{1/}	7,888	6,721	1,165	3,132	2,531	601	Others ^{1/}

การทำงานของผู้สูงอายุในประเทศไทย พ.ศ. 2565

ตารางที่ 6 จำนวนผู้สูงอายุที่ทำงาน จำแนกตามกิจกรรมทางเศรษฐกิจ ภาค และเพศ พ.ศ. 2565 (ต่อ)
Table 6 Number of older worker by economic activity, region and sex in 2022 (Cont.)

หน่วย: คน / Unit: Person

กิจกรรมทางเศรษฐกิจ	ภาคเหนือ			ภาคตะวันออกเฉียงเหนือ			ภาคใต้			Economic Activity
	รวม	ชาย	หญิง	รวม	ชาย	หญิง	รวม	ชาย	หญิง	
ยอดรวม	1,110,873	599,517	511,356	1,626,166	919,947	706,219	584,723	317,114	267,609	Total
เกษตรกรรม การป่าไม้และการประมง	708,365	412,198	296,167	1,272,549	757,643	514,906	363,657	219,703	143,954	Agriculture, forestry & fishing
การผลิต	70,153	28,208	41,945	78,077	27,274	50,802	35,812	12,223	23,589	Manufacturing
การก่อสร้าง	41,653	38,413	3,239	26,701	25,266	1,435	13,815	10,951	2,864	Construction
การขายส่ง การขายปลีก การซ่อมยานยนต์ฯ	147,969	59,388	88,581	147,729	61,762	85,967	88,897	37,346	51,551	Wholesale and retail trade
การขนส่ง และสถานที่เก็บสินค้า	7,963	7,642	321	5,492	5,492	...	6,105	5,389	716	Transportation storage
ที่พักแรมและบริการด้านอาหาร	59,245	18,265	40,980	42,619	13,002	29,617	40,965	13,761	27,204	Accommodation and food service
กิจกรรมทางการเงินและการประกันภัย	274	147	127	309	...	309	681	137	544	Financial & insurance activities
กิจการด้านอสังหาริมทรัพย์	3,899	1,670	2,230	685	542	143	2,021	1,158	863	Real estate activities
กิจกรรมทางวิชาชีพ วิทยาศาสตร์และเทคโนโลยี	1,861	1,826	35	2,011	1,581	430	2,261	1,824	438	Professional, scientific and technical
กิจกรรมการบริหารและการบริการสนับสนุน	4,270	2,524	1,746	2,204	1,753	451	2,042	1,479	563	Administrative and support services
การบริหารราชการ การป้องกันประเทศ ฯ	13,541	10,019	3,522	15,202	12,442	2,760	3,355	2,544	811	Public administration and defence
การศึกษา	5,567	2,360	3,208	6,950	2,323	4,627	1,658	941	717	Education
งานด้านสุขภาพและงานสังคมสงเคราะห์	5,082	473	4,609	3,348	770	2,578	2,751	1,591	1,160	Human health and social work
ศิลปะ ความบันเทิง และบันเทิงการ	4,204	2,534	1,670	5,580	2,368	3,212	1,066	546	520	Arts, entertainment
กิจกรรมบริการด้านอื่น ๆ	28,020	10,217	17,803	14,505	7,065	7,440	13,691	7,012	6,679	Other service activities
กิจกรรมการจ้างงานในครัวเรือนส่วนบุคคล	4,846	237	4,609	1,651	110	1,540	5,703	269	5,434	Activities of household as employers
อื่น ๆ ^{1/}	3,961	3,396	564	553	553	...	241	241	...	Others ^{1/}

หมายเหตุ : "..." ไม่มีข้อมูล/ Data not available

1/ การทำเหมืองแร่ และเหมืองหิน, การไฟฟ้า ก๊าซ ไอน้ำ และระบบปรับอากาศ, การจัดหา น้ำ การจัดการและบำบัดน้ำเสียฯ และข้อมูลข่าวสารและการสื่อสาร/ Mining and quarrying, Electricity gas steam supply, Water supply, and Information and communication

ที่มา : ประมวลผลจากข้อมูลการสำรวจภาวะการทำงานของประชากร พ.ศ. 2565

การดำเนินงานของผู้สูงอายุในประเทศไทย พ.ศ. 2565

ตารางที่ 7 จำนวนผู้สูงอายุที่ทำงาน จำแนกตามสถานภาพการทำงาน ภาค และเพศ พ.ศ. 2565

Table 7 Number of older worker by work status, region and sex in 2022

หน่วย: คน / Unit: Person

สถานภาพการทำงาน	ทั่วราชอาณาจักร Whole Kingdom			กรุงเทพมหานคร Bangkok			ภาคกลาง Central			Work Status
	รวม Total	ชาย Male	หญิง Female	รวม Total	ชาย Male	หญิง Female	รวม Total	ชาย Male	หญิง Female	
ยอดรวม	4,744,063	2,574,177	2,169,886	338,674	171,975	166,698	1,083,627	565,623	518,004	Total
นายจ้าง	142,531	98,053	44,478	15,195	12,612	2,583	39,664	26,009	13,655	Employers
ทำงานส่วนตัวโดยไม่มีลูกจ้าง	3,054,583	1,884,681	1,169,903	173,903	90,035	83,868	632,661	347,969	284,692	Own-account workers
ผู้ช่วยธุรกิจในครัวเรือน	937,973	242,920	695,054	32,967	9,327	23,640	187,027	67,681	119,346	Unpaid family workers
ลูกจ้าง	606,301	346,924	259,377	116,608	60,001	56,607	223,824	123,964	99,860	Employees
การรวมกลุ่ม	2,674	1,600	1,074	451	...	451	Members of Producers

การทำงานของผู้สูงอายุในประเทศไทย พ.ศ. 2565

ตารางที่ 7 จำนวนผู้สูงอายุที่ทำงาน จำแนกตามสถานภาพการทำงาน ภาค และเพศ พ.ศ. 2565 (ต่อ)

Table 7 Number of older worker by work status, region and sex in 2022 (Cont.)

หน่วย: คน / Unit: Person

สถานภาพการทำงาน	ภาคเหนือ North			ภาคตะวันออกเฉียงเหนือ Northeast			ภาคใต้ South			Work Status
	รวม Total	ชาย Male	หญิง Female	รวม Total	ชาย Male	หญิง Female	รวม Total	ชาย Male	หญิง Female	
ยอดรวม	1,110,873	599,517	511,356	1,626,166	919,947	706,219	584,723	317,114	267,609	Total
นายจ้าง	17,582	15,116	2,465	16,848	13,806	3,042	53,243	30,511	22,732	Employers
ทำงานส่วนตัวโดยไม่มีลูกจ้าง	749,985	467,313	282,673	1,146,517	771,432	375,085	351,516	207,932	143,585	Own-account workers
ผู้ช่วยธุรกิจในครัวเรือน	248,824	61,463	187,361	375,949	78,041	297,908	93,206	26,407	66,799	Unpaid family workers
ลูกจ้าง	94,391	55,625	38,766	84,791	55,069	29,722	86,687	52,265	34,422	Employees
การรวมกลุ่ม	91	...	91	2,061	1,600	461	71	...	71	Members of Producers

หมายเหตุ : "..." ไม่มีข้อมูล/ Data not available

ที่มา : ประมวลผลจากข้อมูลการสำรวจภาวะการทำงานของประชากร พ.ศ. 2565

การทำงานของผู้สูงอายุในประเทศไทย พ.ศ. 2565

ตารางที่ 8 จำนวนผู้สูงอายุที่ทำงาน จำแนกตามจำนวนชั่วโมงการทำงานต่อสัปดาห์ ภาค และเพศ พ.ศ. 2565

Table 8 Number of older worker by hours worked per week, region and sex in 2022

หน่วย: คน / Unit: Person

ชั่วโมงการทำงาน / สัปดาห์	ทั่วราชอาณาจักร Whole Kingdom			กรุงเทพมหานคร Bangkok			ภาคกลาง Central			Hours worked per week
	รวม Total	ชาย Male	หญิง Female	รวม Total	ชาย Male	หญิง Female	รวม Total	ชาย Male	หญิง Female	
ยอดรวม	4,744,063	2,574,177	2,169,886	338,674	171,975	166,698	1,083,627	565,623	518,004	Total
น้อยกว่า 15 ชั่วโมง	157,299	75,926	81,373	4,141	2,302	1,839	21,647	10,507	11,140	Less than 15 hour
15-29 ชั่วโมง	735,228	380,627	354,602	15,489	4,534	10,955	84,875	43,709	41,166	15-29 hours
30-34 ชั่วโมง	503,861	268,352	235,509	17,860	8,709	9,151	87,140	42,396	44,743	30-34 hours
35-39 ชั่วโมง	659,249	362,569	296,680	13,158	7,135	6,023	176,600	94,237	82,363	35-39 hours
40-48 ชั่วโมง	1,731,574	984,545	747,028	175,531	90,260	85,271	494,105	270,797	223,308	40-48 hours
49 ชั่วโมงขึ้นไป	956,852	502,159	454,693	112,494	59,035	53,460	219,259	103,976	115,283	49 hours and over

การทำงานของผู้สูงอายุในประเทศไทย พ.ศ. 2565

ตารางที่ 8 จำนวนผู้สูงอายุที่ทำงาน จำแนกตามจำนวนชั่วโมงการทำงานต่อสัปดาห์ ภาค และเพศ พ.ศ. 2565 (ต่อ)

Table 8 Number of older worker by hours worked per week, region and sex in 2022 (Cont.)

หน่วย: คน / Unit: Person

ชั่วโมงการทำงาน / สัปดาห์	ภาคเหนือ North			ภาคตะวันออกเฉียงเหนือ Northeast			ภาคใต้ South			Hours worked per week
	รวม Total	ชาย Male	หญิง Female	รวม Total	ชาย Male	หญิง Female	รวม Total	ชาย Male	หญิง Female	
ยอดรวม	1,110,873	599,517	511,356	1,626,166	919,947	706,219	584,723	317,114	267,609	Total
น้อยกว่า 15 ชั่วโมง	26,708	11,459	15,249	33,790	15,707	18,084	71,013	35,952	35,061	Less than 15 hour
15-29 ชั่วโมง	169,121	79,446	89,676	297,426	157,482	139,944	168,317	95,456	72,861	15-29 hours
30-34 ชั่วโมง	117,442	64,605	52,837	204,792	111,384	93,408	76,628	41,258	35,370	30-34 hours
35-39 ชั่วโมง	129,906	69,578	60,328	266,488	153,241	113,247	73,096	38,377	34,718	35-39 hours
40-48 ชั่วโมง	418,093	238,437	179,656	505,989	305,564	200,425	137,855	79,487	58,368	40-48 hours
49 ชั่วโมงขึ้นไป	249,603	135,993	113,610	317,681	176,569	141,112	57,815	26,585	31,229	49 hours and over

ที่มา : ประมวลผลจากข้อมูลการสำรวจภาวะการทำงานของประชากร พ.ศ. 2565

การดำเนินงานของผู้สูงอายุในประเทศไทย พ.ศ. 2565

ตารางที่ 9 ค่าจ้างเฉลี่ยต่อเดือนของผู้สูงอายุที่ทำงานในฐานะลูกจ้าง จำแนกตามประเภทอุตสาหกรรม ภาค และเพศ พ.ศ. 2565

Table 9 Average monthly wage of older worker as employees by industry group, region and sex in 2022

หน่วย: บาทต่อเดือน / Unit: Baht per Month

ประเภทอุตสาหกรรม	ทั่วราชอาณาจักร Whole Kingdom			กรุงเทพมหานคร Bangkok			ภาคกลาง Central			Industry group
	รวม Total	ชาย Male	หญิง Female	รวม Total	ชาย Male	หญิง Female	รวม Total	ชาย Male	หญิง Female	
ค่าจ้างเฉลี่ย	12,106	12,989	10,928	18,972	24,242	13,464	11,488	11,686	11,242	Average wage
ภาคเกษตรกรรม	5,459	5,910	4,863	6,572	7,346	5,760	Agricultural
ภาคการผลิต	13,209	14,130	11,120	32,680	37,166	21,906	11,686	11,712	11,635	Manufacturing
ภาคการบริการและการค้า	13,623	14,677	12,544	15,387	19,055	12,263	12,816	12,996	12,638	Service and trade

หน่วย: บาทต่อเดือน / Unit: Baht per Month

ประเภทอุตสาหกรรม	ภาคเหนือ North			ภาคตะวันออกเฉียงเหนือ Northeast			ภาคใต้ South			Industry group
	รวม Total	ชาย Male	หญิง Female	รวม Total	ชาย Male	หญิง Female	รวม Total	ชาย Male	หญิง Female	
ค่าจ้างเฉลี่ย	9,407	9,913	8,681	10,302	9,762	11,303	9,236	10,017	8,051	Average wage
ภาคเกษตรกรรม	5,202	5,876	4,757	4,785	5,111	4,186	4,914	5,319	4,211	Agricultural
ภาคการผลิต	7,775	8,485	5,510	7,091	7,807	5,303	12,403	13,319	10,272	Manufacturing
ภาคการบริการและการค้า	11,717	12,328	11,082	14,375	13,063	16,472	13,156	15,145	11,042	Service and trade

หมายเหตุ : "..." ไม่มีข้อมูล/ Data not available

ที่มา : ประมวลผลจากข้อมูลการสำรวจภาวะการทำงานของประชากร พ.ศ. 2565

การทำงานของผู้สูงอายุในประเทศไทย พ.ศ. 2565

ตารางที่ 10 จำนวนผู้สูงอายุที่ทำงาน จำแนกตามแรงงานในระบบและแรงงานนอกระบบ ภาค และเพศ พ.ศ. 2565
Table 10 Number of older worker by formal and informal employment, region and sex in 2022

หน่วย: คน / Unit: Person

แรงงานในระบบและ แรงงานนอกระบบ	ทั่วราชอาณาจักร Whole Kingdom			กรุงเทพมหานคร Bangkok			ภาคกลาง Central			Formal and Informal Employment
	รวม Total	ชาย Male	หญิง Female	รวม Total	ชาย Male	หญิง Female	รวม Total	ชาย Male	หญิง Female	
ยอดรวม	4,744,063	2,574,177	2,169,886	338,674	171,975	166,698	1,083,627	565,623	518,004	Total
แรงงานในระบบ	647,555	357,684	289,871	140,739	72,537	68,202	245,373	134,831	110,542	Formal Employment
แรงงานนอกระบบ	4,096,508	2,216,493	1,880,015	197,935	99,438	98,497	838,253	430,792	407,462	Informal Employment

หน่วย: คน / Unit: Person

แรงงานในระบบและ แรงงานนอกระบบ	ภาคเหนือ North			ภาคตะวันออกเฉียงเหนือ Northeast			ภาคใต้ South			Formal and Informal Employment
	รวม Total	ชาย Male	หญิง Female	รวม Total	ชาย Male	หญิง Female	รวม Total	ชาย Male	หญิง Female	
ยอดรวม	1,110,873	599,517	511,356	1,626,166	919,947	706,219	584,723	317,114	267,609	Total
แรงงานในระบบ	91,599	49,649	41,950	66,847	41,929	24,919	102,996	58,739	44,257	Formal Employment
แรงงานนอกระบบ	1,019,273	549,868	469,405	1,559,319	878,019	681,300	481,727	258,376	223,352	Informal Employment

ที่มา : ประมวลผลจากข้อมูลการสำรวจแรงงานนอกระบบ พ.ศ. 2565

การทำงานของผู้สูงอายุในประเทศไทย พ.ศ. 2565

ตารางที่ 11 จำนวนผู้สูงอายุที่ทำงาน จำแนกตามปัญหาจากการทำงาน ภาค และเพศ พ.ศ. 2565

Table 11 Number of older worker by problem at work, region and sex in 2022

หน่วย: คน / Unit: Person

ปัญหาจากการทำงาน	ทั่วราชอาณาจักร Whole Kingdom			กรุงเทพมหานคร Bangkok			ภาคกลาง Central			Problem at work
	รวม Total	ชาย Male	หญิง Female	รวม Total	ชาย Male	หญิง Female	รวม Total	ชาย Male	หญิง Female	
ยอดรวม	4,744,063	2,574,177	2,169,886	38,674	171,975	66,698	1,083,627	565,623	518,004	Total
ไม่มีปัญหา	3,889,714	2,077,549	1,812,165	297,109	146,941	150,168	898,373	462,579	435,794	No problem
มีปัญหา	854,348	496,628	357,721	41,565	25,035	16,530	185,253	103,043	82,210	Problem
ค่าตอบแทน	458,506	259,900	198,606	16,775	7,075	9,699	91,113	50,805	40,309	Allowance
งานหนัก	130,874	74,604	56,271	1,825	866	959	22,710	12,504	10,206	Hard work
ทำงานไม่ตรงเวลาปกติ	17,224	11,686	5,538	3,530	3,530	...	687	209	477	Not ordinary hour
งานขาดความต่อเนื่อง	129,036	75,728	53,308	5,566	2,944	2,622	40,482	22,012	18,471	Not prolong
ชั่วโมงทำงานมากเกินไป	7,626	4,665	2,961	3,403	2,235	1,168	Long hour
ไม่มีวันหยุด	13,723	7,585	6,137	4,102	1,711	2,391	1,855	904	951	No holiday
ไม่สามารถลาหยุดหรือลาพักผ่อนได้	5,181	3,529	1,653	876	876	...	96	46	50	No vacation
ไม่มีสวัสดิการ	58,357	35,066	23,292	8,063	7,205	859	15,675	8,282	7,392	No security
ไม่ทราบ	33,821	23,865	9,955	827	827	...	9,232	6,046	3,186	Unknown

การทำงานของผู้สูงอายุในประเทศไทย พ.ศ. 2565

ตารางที่ 11 จำนวนผู้สูงอายุที่ทำงาน จำแนกตามปัญหาจากการทำงาน ภาค และเพศ พ.ศ. 2565 (ต่อ)
Table 11 Number of older worker by problem at work, region and sex in 2022 (Cont.)

หน่วย: คน / Unit: Person

ปัญหาจากการทำงาน	ภาคเหนือ North			ภาคตะวันออกเฉียงเหนือ Northeast			ภาคใต้ South			Problem at work
	รวม Total	ชาย Male	หญิง Female	รวม Total	ชาย Male	หญิง Female	รวม Total	ชาย Male	หญิง Female	
ยอดรวม	1,110,873	599,517	511,356	1,626,166	919,947	706,219	584,723	317,114	267,609	Total
ไม่มีปัญหา	835,496	442,419	393,077	1,373,461	764,027	609,433	485,276	261,583	223,692	No problem
มีปัญหา	275,377	157,098	118,278	252,706	155,920	96,786	99,448	55,531	43,917	Problem
ค่าตอบแทน	137,763	74,992	62,770	141,427	88,759	52,668	71,429	38,269	33,160	Allowance
งานหนัก	61,033	33,329	27,704	40,599	24,748	15,852	4,706	3,157	1,550	Hard work
ทำงานไม่ตรงเวลาปกติ	2,954	2,311	643	8,911	4,726	4,185	1,141	909	232	Not ordinary hour
งานขาดความต่อเนื่อง	32,743	19,736	13,007	32,537	20,306	12,231	17,708	10,730	6,978	Not prolong
ชั่วโมงทำงานมากเกินไป	780	305	476	3,072	1,830	1,242	371	296	75	Long hour
ไม่มีวันหยุด	2,917	1,660	1,257	3,980	2,945	1,034	869	365	504	No holiday
ไม่สามารถลาหยุดหรือลาพักผ่อนได้	895	554	341	2,045	1,364	681	1,269	688	581	No vacation
ไม่มีสวัสดิการ	12,978	7,470	5,508	19,935	11,043	8,893	1,706	1,067	640	No security
ไม่ทราบ	23,314	16,741	6,573	200	200	...	248	51	197	Unknown

หมายเหตุ : “...” ไม่มีข้อมูล/ Data not available

ที่มา : ประมวลผลจากข้อมูลการสำรวจแรงงานนอกระบบ พ.ศ. 2565

การทำงานของผู้สูงอายุในประเทศไทย พ.ศ. 2565

ตารางที่ 12 จำนวนผู้สูงอายุที่ทำงาน จำแนกตามปัญหาจากความไม่ปลอดภัยในการทำงาน ภาค และเพศ พ.ศ. 2565

Table 12 Number of older worker by Problems of unsafe work, region and sex in 2022

หน่วย: คน / Unit: Person

ปัญหาความไม่ปลอดภัย ในการทำงาน	ทั่วราชอาณาจักร Whole Kingdom			กรุงเทพมหานคร Bangkok			ภาคกลาง Central			Problem of unsafe work
	รวม Total	ชาย Male	หญิง Female	รวม Total	ชาย Male	หญิง Female	รวม Total	ชาย Male	หญิง Female	
ยอดรวม	4,744,063	2,574,177	2,169,886	338,674	171,975	166,698	1,083,627	565,623	518,004	Total
ไม่มีปัญหา	4,280,245	2,282,703	1,997,542	327,924	164,687	163,237	1,014,677	521,604	493,073	No problem
มีปัญหา	463,818	291,474	172,343	10,750	7,289	3,461	68,949	44,018	24,931	Problem
สารเคมี	286,838	167,950	118,888	1,736	964	772	36,811	20,612	16,200	Chemical
เครื่องจักร/เครื่องมือที่เป็นอันตราย	67,877	51,034	16,843	867	...	867	13,127	11,205	1,922	Equipment is dangerous
อันตรายต่อระบบหู/ระบบตา	45,113	26,275	18,838	3,946	2,124	1,823	7,063	3,580	3,483	Ears / eyes
ทำงานในที่สูง/ใต้น้ำ / ใต้ดิน	8,723	7,454	1,269	852	852	...	1,652	1,295	357	Height/cellar
ความไม่สงบ/ก่อการร้าย	13,412	7,960	5,452	Unrest / terrorism
อื่น ๆ	7,742	5,333	2,410	876	876	...	1,897	1,322	575	Others
ไม่ทราบ	34,113	25,469	8,644	2,473	2,473	...	8,398	6,004	2,395	Unknown

การทำงานของผู้สูงอายุในประเทศไทย พ.ศ. 2565

ตารางที่ 12 จำนวนผู้สูงอายุที่ทำงาน จำแนกตามปัญหาจากความไม่ปลอดภัยในการทำงาน ภาค และเพศ พ.ศ. 2565 (ต่อ)

Table 12 Number of older worker by Problems of unsafe work, region and sex in 2022 (Cont.)

หน่วย: คน / Unit: Person

ปัญหาความไม่ปลอดภัย ในการทำงาน	ภาคเหนือ North			ภาคตะวันออกเฉียงเหนือ Northeast			ภาคใต้ South			Problem of unsafe work
	รวม Total	ชาย Male	หญิง Female	รวม Total	ชาย Male	หญิง Female	รวม Total	ชาย Male	หญิง Female	
ยอดรวม	1,110,873	599,517	511,356	1,626,166	919,947	706,219	584,723	317,114	267,609	Total
ไม่มีปัญหา	943,460	493,398	450,062	1,435,688	803,273	632,415	558,496	299,740	258,756	No problem
มีปัญหา	167,413	106,119	61,294	190,479	116,674	73,804	26,227	17,374	8,853	Problem
สารเคมี	115,246	67,854	47,392	126,605	74,717	51,887	6,439	3,803	2,637	Chemical
เครื่องจักร/เครื่องมือที่เป็นอันตราย	18,502	14,999	3,502	31,293	21,041	10,252	4,089	3,789	299	Equipment is dangerous
อันตรายต่อระบบหู/ระบบตา	6,650	3,574	3,077	26,952	16,673	10,279	501	324	177	Ears / eyes
ทำงานในที่สูง/ใต้น้ำ/ใต้ดิน	3,124	2,212	912	2,049	2,049	...	1,046	1,046	...	Height/cellar
ความไม่สงบ/ก่อการร้าย	1736	1233	503	11,676	6,727	4,948	Unrest / terrorism
อื่น ๆ	1,097	739	357	1,645	762	883	2,228	1,633	595	Others
ไม่ทราบ	22,794	16,741	6,052	200	200	...	248	51	197	Unknown

หมายเหตุ : "..." ไม่มีข้อมูล/ Data not available

ที่มา : ประมวลผลจากข้อมูลการสำรวจแรงงานนอกระบบ พ.ศ. 2565

การทำงานของผู้สูงอายุในประเทศไทย พ.ศ. 2565

ตารางที่ 13 จำนวนผู้สูงอายุที่ทำงาน จำแนกตามปัญหาจากสภาพแวดล้อมในการทำงาน ภาค และเพศ พ.ศ. 2565

Table 13 Number of older worker by problem in the work environment, region and sex in 2022

หน่วย: คน / Unit: Person

ปัญหาจากสภาพแวดล้อม ในการทำงาน	ทั่วราชอาณาจักร Whole Kingdom			กรุงเทพมหานคร Bangkok			ภาคกลาง Central			Problem in the work environment
	รวม Total	ชาย Male	หญิง Female	รวม Total	ชาย Male	หญิง Female	รวม Total	ชาย Male	หญิง Female	
ยอดรวม	4,744,063	2,574,177	2,169,886	338,674	171,975	166,698	1,083,627	565,623	518,004	Total
ไม่มีปัญหา	4,119,886	2,215,754	1,904,131	293,930	148,476	145,455	983,997	511,525	472,472	No problem
มีปัญหา	624,177	358,423	265,754	44,743	23,500	21,244	99,630	54,097	45,532	Problem
สถานที่ทำงานคับแคบ	7,085	4,937	2,148	393	393	...	1,031	1,001	29	Work area restricted
สถานที่ทำงานสกปรก	55,398	30,196	25,202	836	...	836	6,398	4,297	2,101	Work area dirty
สถานที่ทำงานอากาศไม่ถ่ายเท	6,212	3,910	2,302	2,172	920	1,252	855	587	268	Work area bad ventilator
อริยาบถในการทำงาน	295,076	159,045	136,031	15,963	8,205	7,758	41,126	20,459	20,667	Working condition
ฝุ่นละออง ควัน กลิ่น	146,279	85,732	60,547	19,686	10,842	8,843	32,021	15,472	16,550	Smoke
เสียงดัง	7,730	5,283	2,446	666	666	...	689	689	...	Noise
แสงสว่าง	62,220	38,192	24,029	464	...	464	7,419	4,186	3,232	lighting
อื่น ๆ	9,650	5,244	4,406	2,090	...	2,090	1,276	986	290	Others
ไม่ทราบ	34,529	25,885	8,644	2,473	2,473	...	8,814	6,419	2,395	Unknown

การทำงานของผู้สูงอายุในประเทศไทย พ.ศ. 2565

ตารางที่ 13 จำนวนผู้สูงอายุที่ทำงาน จำแนกตามปัญหาจากสภาพแวดล้อมในการทำงาน ภาค และเพศ พ.ศ. 2565 (ต่อ)

Table 13 Number of older worker by problem in the work environment, region and sex in 2022 (Cont.)

หน่วย: คน / Unit: Person

ปัญหาจากสภาพแวดล้อม ในการทำงาน	ภาคเหนือ North			ภาคตะวันออกเฉียงเหนือ Northeast			ภาคใต้ South			Problem in the work environment
	รวม Total	ชาย Male	หญิง Female	รวม Total	ชาย Male	หญิง Female	รวม Total	ชาย Male	หญิง Female	
ยอดรวม	1,110,873	599,517	511,356	1,626,166	919,947	706,219	584,723	317,114	267,609	Total
ไม่มีปัญหา	919,809	491,014	428,796	1,362,921	762,783	600,137	559,229	301,957	257,272	No problem
มีปัญหา	191,064	108,504	82,560	263,246	157,164	106,082	25,494	15,157	10,337	Problem
สถานที่ทำงานคับแคบ	2,126	1,740	386	2,265	1,149	1,116	1,271	653	618	Work area restricted
สถานที่ทำงานสกปรก	13,055	7,103	5,953	30,472	16,155	14,316	4,636	2,642	1,995	Work area dirty
สถานที่ทำงานอากาศไม่ถ่ายเท	2,384	1,602	783	732	732	...	69	69	...	Work area bad ventilation
อริยาบถในการทำงาน	81,411	42,548	38,863	147,903	82,416	65,488	8,672	5,417	3,255	Working condition
ฝุ่นละออง ควัน กลิ่น	39,867	21,954	17,914	47,627	33,408	14,220	7,078	4,057	3,021	Smoke
เสียงดัง	3,276	1,770	1,506	2,775	1,933	842	324	226	98	Noise
แสงสว่าง	21,703	12,206	9,496	29,909	20,228	9,681	2,725	1,571	1,154	lighting
อื่น ๆ	4,448	2,840	1,608	1,363	945	418	472	472	...	Others
ไม่ทราบ	22,794	16,741	6,052	200	200	...	248	51	197	Unknown

หมายเหตุ : "..." ไม่มีข้อมูล/ Data not available

ที่มา: ประมวลผลจากข้อมูลการสำรวจแรงงานนอกระบบ พ.ศ. 2565

ภาคผนวก ข
คำนิยาม

คำนิยาม

1. **ผู้สูงอายุ** หมายถึง ผู้ที่มีอายุตั้งแต่ 60 ปีขึ้นไป

2. **ผู้สูงอายุที่ทำงาน** หมายถึง ผู้สูงอายุที่มีการทำงานในสัปดาห์แห่งการสำรวจ มีลักษณะอย่างหนึ่งอย่างใด ดังต่อไปนี้

2.1 ได้ทำงานตั้งแต่ 1 ชั่วโมงขึ้นไป โดยได้รับค่าจ้าง เงินเดือน ผลกำไร เงินปันผล ค่าตอบแทนที่มีลักษณะอย่างอื่นสำหรับผลงานที่ทำเป็นเงินสด หรือ สิ่งของ

2.2 ไม่ได้ทำงาน หรือทำงานน้อยกว่า 1 ชั่วโมงแต่เป็นบุคคลที่มี ลักษณะอย่างหนึ่งอย่างใด ดังต่อไปนี้ (ซึ่งจะถือว่าเป็น **ผู้ที่ปกติมีงานประจำ**)

1) ยังได้รับค่าตอบแทน ค่าจ้าง หรือผลประโยชน์อื่น ๆ หรือผลกำไร จากงาน หรือธุรกิจในช่วงที่ไม่ได้ทำงาน

2) ไม่ได้รับค่าตอบแทน ค่าจ้าง หรือผลประโยชน์อื่น ๆ หรือผลกำไร จากงานหรือธุรกิจในช่วงที่ไม่ได้ทำงาน แต่ยังมีงานหรือ ธุรกิจที่จะกลับไปทำ

2.3 ทำงานอย่างน้อย 1 ชั่วโมง โดยไม่ได้รับค่าจ้างในวิสาหกิจ หรือ ไร่นาเกษตรของหัวหน้าครัวเรือน หรือของสมาชิกในครัวเรือน

3. **แรงงานในระบบ** หมายถึง ผู้มีงานทำที่ได้รับความคุ้มครอง หรือหลักประกัน ทางสังคมจากการทำงาน ได้แก่

3.1 ข้าราชการ ลูกจ้างประจำ ของราชการส่วนกลาง ราชการส่วนภูมิภาค และราชการส่วนท้องถิ่น

3.2 ลูกจ้างรัฐวิสาหกิจ

3.3 ลูกจ้างกองทุนสงเคราะห์ตาม พรบ.โรงเรียนเอกชน พ.ศ. 2550

3.4 ลูกจ้างของรัฐบาลต่างประเทศหรือองค์การระหว่างประเทศ

3.5 ลูกจ้างที่ได้รับความคุ้มครองตามกฎหมายแรงงาน

3.6 ผู้มีงานทำที่ประกันตนตาม พรบ. ประกันสังคม มาตรา 33,39 และ 40

4. **แรงงานนอกระบบ** หมายถึง ผู้มีงานทำที่ไม่ได้รับความคุ้มครอง หรือไม่มี หลักประกันทางสังคมจากการทำงานเช่นเดียวกับแรงงานในระบบ

5. งาน หมายถึง กิจการที่ทำที่มีลักษณะอย่างหนึ่งอย่างใด ดังต่อไปนี้

5.1 กิจการที่ทำแล้วได้รับค่าตอบแทนเป็นเงิน หรือสิ่งของค่าตอบแทนที่เป็นเงิน อาจจ่ายเป็นรายเดือน รายสัปดาห์ รายวัน หรือรายชิ้น

5.2 กิจการที่ทำแล้วได้ผลกำไร หรือหวังที่จะได้รับผลกำไร หรือส่วนแบ่งเป็นการตอบแทน

5.3 กิจการที่ทำให้กับธุรกิจของสมาชิกในครัวเรือน โดยไม่ได้รับค่าจ้าง หรือผลกำไรตอบแทนอย่างใด ซึ่งสมาชิกในครัวเรือนที่ประกอบธุรกิจนั้นจะมีสถานภาพการทำงานเป็นประกอบธุรกิจส่วนตัว หรือนายจ้าง

6. อาชีพ หมายถึง ประเภทหรือชนิดของงานที่บุคคลนั้นทำอยู่ การจัดจำแนกประเภทอาชีพใช้ตาม International Standard Classification of Occupation (ISCO – 08) ขององค์การแรงงานระหว่างประเทศ (ILO)

7. กิจกรรมทางเศรษฐกิจ หมายถึง ประเภทของกิจกรรมทางเศรษฐกิจที่ได้ดำเนินการโดยสถานประกอบการที่บุคคลนั้นกำลังทำงานอยู่ หรือประเภทของธุรกิจซึ่งบุคคลนั้นได้ดำเนินการอยู่ในสัปดาห์แห่งการสำรวจ การจัดจำแนกกิจกรรมทางเศรษฐกิจใช้ตาม Thailand Standard Industrial Classification, (TSIC) 2009 ฉบับปรับปรุงโดยสำนักงานสถิติแห่งชาติ

8. สถานภาพการทำงาน หมายถึง สถานะของบุคคลที่ทำงานในสถานที่ที่ทำงานหรือธุรกิจ แบ่งออกเป็น 5 ประเภท คือ

8.1 นายจ้าง หมายถึง ผู้ประกอบธุรกิจของตนเองเพื่อหวังผลกำไรหรือส่วนแบ่ง และได้จ้างบุคคลอื่นมาทำงานในธุรกิจในฐานะลูกจ้าง

8.2 ทำงานส่วนตัวโดยไม่มีลูกจ้าง หมายถึง ผู้ประกอบธุรกิจของตนเองโดยลำพังผู้เดียว หรืออาจมีบุคคลอื่นมาร่วมกิจการด้วยเพื่อหวังผลกำไรหรือส่วนแบ่ง และไม่ได้จ้างลูกจ้าง แต่อาจมีสมาชิกในครัวเรือน หรือผู้ฝึกงานมาช่วยทำงานโดยไม่ได้รับค่าจ้าง หรือค่าตอบแทนอย่างอื่นสำหรับงานที่ทำ

8.3 ช่วยธุรกิจในครัวเรือนโดยไม่ได้รับค่าจ้าง หมายถึง ผู้ที่ช่วยทำงานโดยไม่ได้รับค่าจ้างในไร่นาเกษตร หรือในธุรกิจของสมาชิกในครัวเรือน

8.4 ลูกจ้าง หมายถึง ผู้ที่ทำงานโดยได้รับค่าจ้างเป็นรายเดือน รายสัปดาห์ รายวัน รายชิ้น หรือเหมาจ่าย ค่าตอบแทนที่ได้รับจากการทำงาน อาจจะเป็นเงินหรือสิ่งของ

ลูกจ้างแบ่งออกเป็น 3 ประเภท

- 1) ลูกจ้างรัฐบาล หมายถึง ข้าราชการ พนักงานเทศบาล พนักงานองค์การบริหารส่วนจังหวัด เจ้าหน้าที่องค์การระหว่างประเทศ ตลอดจนลูกจ้างประจำ และชั่วคราวของรัฐบาล
- 2) ลูกจ้างรัฐวิสาหกิจ หมายถึง ผู้ที่ทำงานให้กับหน่วยงานรัฐวิสาหกิจ
- 3) ลูกจ้างเอกชน หมายถึง ผู้ที่ทำงานให้กับเอกชน หรือธุรกิจของเอกชน รวมทั้งผู้ที่รับจ้างทำงานบ้าน

8.5 การรวมกลุ่ม หมายถึง กลุ่มคนที่มาร่วมกันทำงานโดยมีวัตถุประสงค์เพื่อพึ่งตนเอง และช่วยเหลือซึ่งกันและกัน สมาชิกแต่ละคนมีความเท่าเทียมกันในการกำหนดการทำงานทุกขั้นตอน ไม่ว่าเป็นการลงทุน การขายงานอื่น ๆ ของกิจการที่ทำ ตลอดจนการแบ่งรายได้ให้แก่สมาชิก ตามที่ตกลงกัน (การรวมกลุ่มดังกล่าวอาจจดทะเบียนจัดตั้งในรูปของสหกรณ์ หรือไม่ก็ได้)

การจัดจำแนกประเภทสถานภาพการทำงาน ใช้ตาม International Classification of Status in Employment, 1993 (ICSE – 93) ขององค์การแรงงานระหว่างประเทศ (ILO) มีสถานภาพการทำงานเพิ่มขึ้นอีก 1 กลุ่ม คือ การรวมกลุ่ม (Member of Producers' Cooperative)

9. ชั่วโมงทำงาน หมายถึง จำนวนชั่วโมงทำงานจริงทั้งหมดในสัปดาห์แห่งการสำรวจ สำหรับผู้ที่มีงานประจำซึ่งไม่ได้ทำงานในสัปดาห์แห่งการสำรวจให้บันทึกจำนวนชั่วโมงเป็น 0 ชั่วโมง

10. ระดับการศึกษาที่สำเร็จ

ได้จำแนกการศึกษาตามระดับการศึกษาที่สำเร็จ ดังนี้

10.1 ไม่มีการศึกษา หมายถึง บุคคลที่ไม่เคยเข้าศึกษาในโรงเรียนหรือไม่เคยได้รับการศึกษา

10.2 ต่ำกว่าประถมศึกษา หมายถึง บุคคลที่สำเร็จการศึกษาต่ำกว่าชั้นประถมปีที่ 6 หรือชั้นประถมปีที่ 7 หรือชั้น ม.3 เดิม

10.3 ประถมศึกษา หมายถึง บุคคลที่สำเร็จการศึกษาตั้งแต่ชั้นประถมปีที่ 6 หรือชั้นประถมปีที่ 7 หรือชั้น ม.3 เดิมขึ้นไป แต่ไม่สำเร็จระดับการศึกษาที่สูงกว่า

10.4 มัธยมศึกษาตอนต้น หมายถึง บุคคลที่สำเร็จการศึกษาตั้งแต่ชั้น ม.3 ม.ศ.3 หรือ ม.6 เดิมขึ้นไป แต่ไม่สำเร็จระดับการศึกษาที่สูงกว่า

10.5 มัธยมศึกษาตอนปลาย

- 1) สายสามัญ หมายถึง บุคคลที่สำเร็จการศึกษาประเภทสามัญศึกษา ตั้งแต่ชั้น ม.6 ม.ศ.5 หรือ ม.8 เดิมขึ้นไป แต่ไม่สำเร็จระดับ การศึกษาที่สูงกว่า
- 2) อาชีวศึกษา หมายถึง บุคคลที่สำเร็จการศึกษาประเภทอาชีวศึกษา หรือวิชาชีพที่เรียนต่อจากระดับมัธยมศึกษาตอนต้นหรือ เทียบเท่า โดยมีหลักสูตรไม่เกิน 3 ปี และไม่สำเร็จระดับการศึกษา ที่สูงกว่า
- 3) วิชาการศึกษา หมายถึง บุคคลที่สำเร็จการศึกษาประเภทวิชา การศึกษา (การฝึกหัดครู) ในระดับมัธยมศึกษาตอนปลายหรือ เทียบเท่าขึ้นไป แต่ไม่สำเร็จระดับการศึกษาที่สูงกว่า

10.6 อุดมศึกษา

- 1) สายวิชาการ หมายถึง บุคคลที่สำเร็จการศึกษาประเภทสามัญ ศึกษาหรือสายวิชาการ โดยได้รับวุฒิปริญญาตรีบัณฑิตวิทยาศาสตร์ โท เอก
- 2) สายวิชาชีพ หมายถึง บุคคลที่สำเร็จการศึกษาประเภท อาชีวศึกษา หรือสายวิชาชีพที่ได้รับประกาศนียบัตรวิชาชีพชั้นสูง หรือเทียบเท่า อนุปริญญา ปริญญาตรี
- 3) สายวิชาการศึกษา หมายถึง บุคคลที่สำเร็จการศึกษาประเภท วิชาการศึกษา และได้รับประกาศนียบัตรระดับอนุปริญญา ปริญญาตรี

10.7 อาชีวศึกษาระยะสั้น หมายถึง บุคคลที่สำเร็จการศึกษา หรือการ ฝึกอบรมประเภทอาชีวศึกษาที่มีหลักสูตรไม่เกิน 1 ปี และได้รับประกาศนียบัตร หรือ ใบรับรองเมื่อสำเร็จการศึกษาเพื่อความรับรู้ของผู้เข้าเรียน ได้กำหนดให้แตกต่าง ตามวิชาเฉพาะแต่ละอย่างที่เรียน แต่อย่างต่ำต้องจบประมปีที 4 หรือเทียบเท่า

10.8 อื่น ๆ หมายถึง บุคคลที่สำเร็จการศึกษาที่ไม่สามารถเทียบชั้นได้



www.nso.go.th