

ISSN 1686-2589

การประมวลข้อมูล  
พื้นที่การก่อสร้าง

ไตรมาสที่ 3 ปี 2566

สำนักงานสถิติแห่งชาติ  
กระทรวงดิจิทัลเพื่อเศรษฐกิจและสังคม





การประมวลข้อมูลพื้นที่การก่อสร้าง  
ไตรมาสที่ 3 ปี 2566



สำนักงานสถิติแห่งชาติ  
กระทรวงดิจิทัลเพื่อเศรษฐกิจและสังคม

หน่วยงานเจ้าของเรื่อง	<p>กองสถิติเศรษฐกิจ          สำนักงานสถิติแห่งชาติ          ศูนย์ราชการเฉลิมพระเกียรติ 80 พรรษาฯ อาคารรัฐประศาสนภักดี ชั้น 3          ถนนแจ้งวัฒนะ เขตหลักสี่ กทม.10210          โทรศัพท์ 02 142 1236          โทรสาร 02 143 8134          ไปรษณีย์อิเล็กทรอนิกส์ : eindust@nso.go.th</p>
หน่วยงานที่เผยแพร่	<p>กองสถิติพยากรณ์          สำนักงานสถิติแห่งชาติ          ศูนย์ราชการเฉลิมพระเกียรติ 80 พรรษาฯ อาคารรัฐประศาสนภักดี ชั้น 2          ถนนแจ้งวัฒนะ เขตหลักสี่ กทม.10210          โทรศัพท์ 02 141 7498          โทรสาร 02 143 8132          ไปรษณีย์อิเล็กทรอนิกส์ : binfopub@nso.go.th</p>
ปีที่จัดพิมพ์	2566
ISSN	1686-2589
จัดพิมพ์โดย	สำนักงานสถิติแห่งชาติ

## คำนำ

สำนักงานสถิติแห่งชาติ ได้ดำเนินโครงการประมวลข้อมูลพื้นที่การก่อสร้าง โดยรวบรวมข้อมูลจากทะเบียนผู้ขออนุญาตก่อสร้างและต่อเติมหรือดัดแปลงสิ่งก่อสร้างที่เป็นอาคารโรงงานและไม่ใช่อาคารโรงงานจากหน่วยงานผู้ให้อนุญาตก่อสร้างทั่วประเทศ ได้แก่ สำนักงานเขตในกรุงเทพมหานคร เทศบาลนคร เทศบาลเมือง เทศบาลตำบล และองค์การบริหารส่วนตำบล จำนวน 7,861 หน่วยงาน เป็นประจำทุกเดือน โดยนำมาประมวลรวมกับข้อมูลสถิติภูมิที่ได้รับความสะดวกจากศูนย์อสังหาริมทรัพย์ ธนาคารอาคารสงเคราะห์ ที่ได้ดำเนินการรวบรวมข้อมูลการอนุญาตก่อสร้างโรงงานอุตสาหกรรม ในเขตพื้นที่รับผิดชอบของการนิคมอุตสาหกรรมแห่งประเทศไทย และข้อมูลการขออนุญาตอาคารขนาดใหญ่ในความรับผิดชอบของสำนักงานโยธา กรุงเทพมหานคร เพื่อนำมาประมวลผลเป็นภาพรวมของทั้งประเทศ

การประมวลข้อมูลพื้นที่การก่อสร้างไตรมาสที่ 3 ปี 2566 (เดือนกรกฎาคม – กันยายน) เป็นรายงานที่นำเสนอข้อมูลเกี่ยวกับจำนวนผู้ได้รับอนุญาต จำนวนสิ่งก่อสร้างที่ได้รับอนุญาต และพื้นที่หรือความยาวของสิ่งก่อสร้างที่ได้รับอนุญาต จำแนกตามชนิดของอาคาร เป็นรายภาค โดยสามารถใช้เป็นตัวชี้วัดทางเศรษฐกิจที่สำคัญในการชี้แนะหน่วยธุรกิจ และกิจกรรมที่เกี่ยวข้องกับการก่อสร้างหรือธุรกิจอสังหาริมทรัพย์ เพื่อใช้เป็นสัญญาณเตือนภัยล่วงหน้าและประเมินภาวะเศรษฐกิจ

รายงานการประมวลข้อมูลพื้นที่การก่อสร้างฉบับนี้ สำนักงานสถิติแห่งชาติ ได้รับความร่วมมือในการให้ข้อมูลจากหน่วยงานผู้ให้อนุญาตก่อสร้าง และหน่วยงานที่รวบรวมข้อมูลการก่อสร้างเป็นอย่างดี สำนักงานสถิติแห่งชาติ จึงขอแสดงความขอบคุณไว้ ณ โอกาสนี้

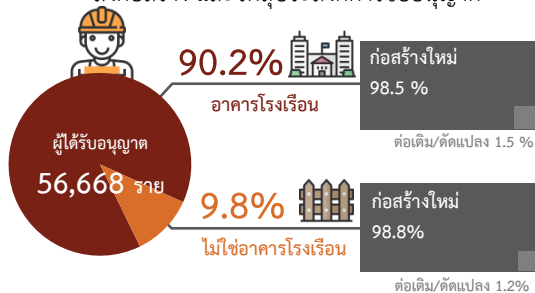


บทสรุปสำหรับผู้บริหาร  
การประมวลข้อมูลพื้นที่การก่อสร้าง  
ไตรมาส 3 ปี 2566

การประมวลข้อมูลพื้นที่การก่อสร้างเป็นโครงการที่เก็บรวบรวมข้อมูลจากทะเบียนผู้ขออนุญาตก่อสร้างและต่อเติมหรือดัดแปลงสิ่งก่อสร้างทั้งที่เป็นอาคารโรงงาน และไม่ใช่อาคารโรงงาน จากหน่วยงานผู้ให้อนุญาตก่อสร้างตามพระราชบัญญัติควบคุมอาคาร พ.ศ. 2522 ได้แก่ สำนักงานเขต และสำนักการโยธา กรุงเทพมหานคร เมืองพัทยา เทศบาลนคร เทศบาลเมือง เทศบาลตำบล องค์การบริหารส่วนตำบล และการนิคมอุตสาหกรรมแห่งประเทศไทย สำหรับผลการประมวลข้อมูล **ไตรมาสที่ 3 (เดือนกรกฎาคม - กันยายน) ปี 2566** สรุปได้ ดังนี้

ในไตรมาส 3 ปี 2566 มีผู้ได้รับอนุญาตให้ก่อสร้างใหม่ และต่อเติมหรือดัดแปลงทั้งสิ้น 56,668 ราย โดยเป็นผู้ได้รับอนุญาตให้ก่อสร้างและต่อเติมหรือดัดแปลงอาคารโรงงาน 51,092 ราย (ร้อยละ 90.2) ในจำนวนนี้ร้อยละ 98.5 เป็นผู้ได้รับอนุญาตให้ก่อสร้างใหม่ และร้อยละ 1.5 ได้รับอนุญาตให้ต่อเติมหรือดัดแปลง ส่วนที่เหลืออีก 5,576 ราย (ร้อยละ 9.8) เป็นผู้ได้รับอนุญาตให้ก่อสร้างสิ่งก่อสร้างที่ไม่ใช่อาคารโรงงาน ในจำนวนนี้ ร้อยละ 98.8 เป็นผู้ได้รับอนุญาตให้ก่อสร้างใหม่ และร้อยละ 1.2 เป็นผู้ได้รับอนุญาตให้ต่อเติมหรือดัดแปลง (**แผนภูมิ 1**)

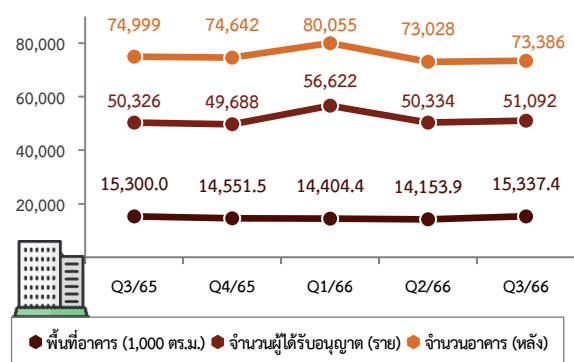
**แผนภูมิ 1** จำนวนผู้ได้รับอนุญาตให้ก่อสร้าง จำแนกตามประเภทสิ่งก่อสร้าง และวัตถุประสงค์การขออนุญาต



**1. สิ่งก่อสร้างที่เป็นอาคารโรงงาน**

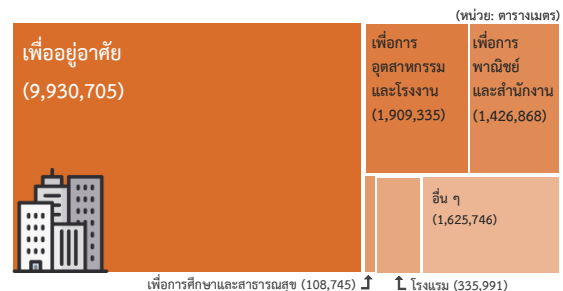
เมื่อเปรียบเทียบกับไตรมาสที่ผ่านมาพบว่า มีผู้ได้รับอนุญาตให้ก่อสร้างอาคารโรงงานเพิ่มขึ้นร้อยละ 1.5 ทั้งจากไตรมาสที่ผ่านมา และไตรมาสเดียวกันของปีที่แล้ว โดยมีอาคารที่ได้รับอนุญาตเพิ่มขึ้นร้อยละ 0.5 จากไตรมาสที่ผ่านมา แต่ลดลงร้อยละ 2.2 จากไตรมาสเดียวกันของปีที่แล้ว และพื้นที่อาคารโรงงานที่ได้รับอนุญาตให้ก่อสร้างเพิ่มขึ้นร้อยละ 8.4 และ 0.2 จากไตรมาสที่ผ่านมา และไตรมาสเดียวกันของปีที่แล้ว ตามลำดับ (**แผนภูมิ 2**)

**แผนภูมิ 2** จำนวนผู้ได้รับอนุญาต จำนวนอาคาร และพื้นที่อาคารโรงงานที่ได้รับอนุญาต รายไตรมาส



โดยมีการได้รับอนุญาตให้ก่อสร้างอาคารโรงงานทั้งสิ้น 15,337,390 ตารางเมตร ในจำนวนนี้เป็นอาคารเพื่ออยู่อาศัย 9,930,705 ตารางเมตร อาคารเพื่อการอุตสาหกรรมและโรงงาน 1,909,335 ตารางเมตร อาคารเพื่อการพาณิชย์และสำนักงาน 1,426,868 ตารางเมตร โรงแรม 335,991 ตารางเมตร อาคารเพื่อการศึกษาและสาธารณสุข 108,745 ตารางเมตร และอาคารประเภทอื่น ๆ ได้รับการอนุญาตให้ก่อสร้างเป็นพื้นที่รวม 1,625,746 ตารางเมตร (**แผนภูมิ 3**)

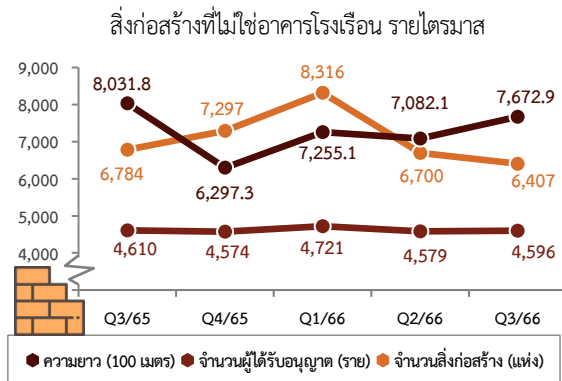
**แผนภูมิ 3** พื้นที่อาคารโรงงานที่ได้รับอนุญาตให้ก่อสร้าง จำแนกตามประเภทอาคารโรงงาน



## 2. สิ่งก่อสร้างที่ไม่ใช่อาคารโรงเรียน และมีหน่วยวัดเป็นความยาว

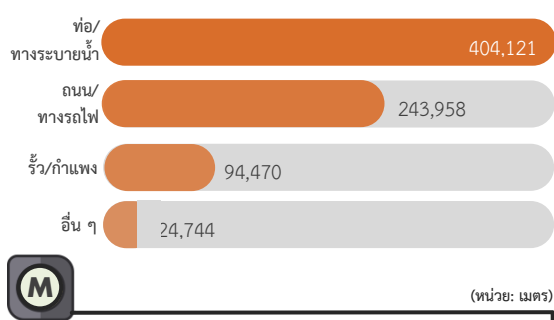
สำหรับสิ่งก่อสร้างที่ไม่ใช่อาคารโรงเรียน และมีหน่วยวัดเป็นความยาว เมื่อเปรียบเทียบกับไตรมาสที่ผ่านมา พบว่า มีผู้ได้รับอนุญาตให้ก่อสร้างเพิ่มขึ้นร้อยละ 0.4 จากไตรมาสที่ผ่านมา แต่ลดลงร้อยละ 0.3 จากไตรมาสเดียวกันของปีที่แล้ว โดยมีสิ่งก่อสร้างที่ได้รับอนุญาตต่อก่อสร้างลดลงร้อยละ 4.4 และ 5.6 จากไตรมาสที่ผ่านมา และจากไตรมาสเดียวกันของปีที่แล้ว และความยาวของสิ่งก่อสร้างที่ได้รับอนุญาตเพิ่มขึ้นร้อยละ 8.3 จากไตรมาสที่ผ่านมา แต่ลดลงร้อยละ 4.5 จากไตรมาสเดียวกันของปีที่แล้ว ตามลำดับ (แผนภูมิ 4)

แผนภูมิ 4 จำนวนผู้ได้รับอนุญาต จำนวนสิ่งก่อสร้างและความยาวสิ่งก่อสร้างที่ไม่ใช่อาคารโรงเรียน รายไตรมาส



จากสิ่งก่อสร้างที่ไม่ใช่อาคารโรงเรียน และมีหน่วยวัดเป็นความยาวที่ได้รับอนุญาตให้ก่อสร้าง 767,293 เมตร เป็นการได้รับอนุญาตให้ก่อสร้างท่อ/ทางระบายน้ำ 404,121 เมตร ถนน/ทางรถไฟ 243,958 เมตร รั้ว/กำแพง 94,470 เมตร และสิ่งก่อสร้างประเภทอื่น ๆ 24,744 เมตร (แผนภูมิ 5)

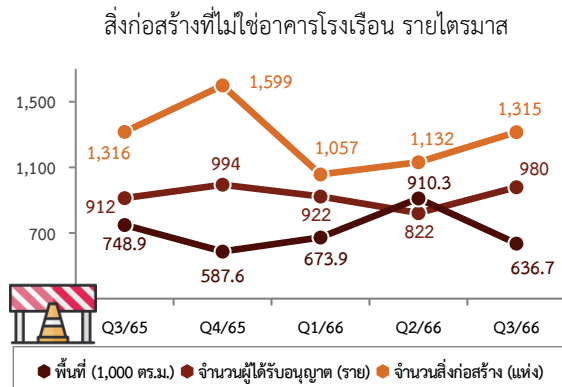
แผนภูมิ 5 ความยาวสิ่งก่อสร้างที่ไม่ใช่อาคารโรงเรียนที่ได้รับอนุญาตให้ก่อสร้าง จำแนกตามชนิดสิ่งก่อสร้าง



## 3. สิ่งก่อสร้างที่ไม่ใช่อาคารโรงเรียน และมีหน่วยวัดเป็นพื้นที่

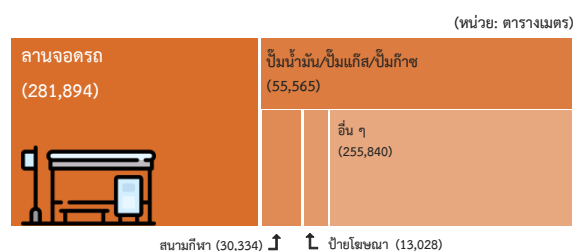
สำหรับสิ่งก่อสร้างที่ไม่ใช่อาคารโรงเรียน และมีหน่วยวัดเป็นพื้นที่ เมื่อเปรียบเทียบกับไตรมาสที่ผ่านมา พบว่า มีผู้ได้รับอนุญาตให้ก่อสร้างเพิ่มขึ้นร้อยละ 19.2 และ 7.5 จากไตรมาสที่ผ่านมา และไตรมาสเดียวกันของปีที่แล้ว โดยมีสิ่งก่อสร้างที่ได้รับอนุญาตเพิ่มขึ้นร้อยละ 16.2 จากไตรมาสที่ผ่านมา แต่ลดลงร้อยละ 0.1 จากไตรมาสเดียวกันของปีที่แล้ว และพื้นที่ของสิ่งก่อสร้างที่ได้รับอนุญาตลดลงร้อยละ 30.1 และ 15.0 จากไตรมาสที่ผ่านมาและไตรมาสเดียวกันของปีที่แล้ว (แผนภูมิ 6)

แผนภูมิ 6 จำนวนผู้ได้รับอนุญาต จำนวนสิ่งก่อสร้างและพื้นที่สิ่งก่อสร้างที่ไม่ใช่อาคารโรงเรียน รายไตรมาส



จากสิ่งก่อสร้างที่ไม่ใช่อาคารโรงเรียน และมีหน่วยวัดเป็นพื้นที่ที่ได้รับอนุญาตให้ก่อสร้าง 636,661 ตารางเมตร เป็นการได้รับอนุญาตให้ก่อสร้างลานจอดรถ 281,894 ตารางเมตร บิมน้ำมัน/บิมน้ำ/บิมน้ำแก๊ส/บิมน้ำก๊าซ 55,565 ตารางเมตร สนามกีฬา 30,334 ตารางเมตร ป้ายโฆษณา 13,028 ตารางเมตร และสิ่งก่อสร้างประเภทอื่น ๆ 255,840 ตารางเมตร (แผนภูมิ 7)

แผนภูมิ 7 พื้นที่สิ่งก่อสร้างที่ไม่ใช่อาคารโรงเรียนที่ได้รับอนุญาตให้ก่อสร้างจำแนกตามชนิดสิ่งก่อสร้าง





## สารบัญ

	หน้า
คำนำ	ค
บทสรุปสำหรับผู้บริหาร	จ
สารบัญ	๗
<b>บทที่ 1 บทนำ</b>	<b>1</b>
1.1 ความเป็นมา	1
1.2 วัตถุประสงค์	1
1.3 แนวคิดหรือข้อกำหนด	1
1.4 ประโยชน์ที่คาดว่าจะได้รับ	1
<b>บทที่ 2 ระเบียบวิธีสถิติ</b>	<b>3</b>
2.1 ประชากรเป้าหมาย	3
2.2 คาบเวลาอ้างอิง	4
2.3 คำนียาม	4
2.4 รายการข้อมูลที่เก็บรวบรวม	4
2.5 วิธีการเก็บรวบรวมข้อมูล	5
2.6 การประมวลผลข้อมูล	5
2.7 การนำเสนอผล	5
2.8 ข้อจำกัดของข้อมูล	5
<b>บทที่ 3 ผลการสำรวจ</b>	<b>7</b>
3.1 จำนวนผู้ได้รับอนุญาตให้ก่อสร้าง	7
3.2 จำนวนสิ่งก่อสร้าง	8
3.3 พื้นที่และความยาวของสิ่งก่อสร้าง	9
3.4 การได้รับอนุญาตให้ก่อสร้างฯ เป็นรายภาค	10
3.5 การได้รับอนุญาตให้ก่อสร้างฯ เป็นรายเดือน	11
<b>ตารางสถิติ</b>	<b>17</b>
<b>ภาคผนวก</b>	<b>47</b>
ภาคผนวก ก จำนวนแบบสอบถามที่ได้รับ	47
ภาคผนวก ข คำอธิบายศัพท์	49
ภาคผนวก ค แบบสอบถาม	51



## สารบัญตาราง

	หน้า
ตาราง 3.1 การเปลี่ยนแปลงของจำนวนผู้ได้รับอนุญาตให้ก่อสร้างในไตรมาสที่ 3 ปี 2566 จำแนกตามประเภทของสิ่งก่อสร้าง	7
ตาราง 3.2 การเปลี่ยนแปลงของจำนวนสิ่งก่อสร้างที่ได้รับอนุญาตให้ก่อสร้าง ในไตรมาสที่ 3 ปี 2566 จำแนกตามประเภทของสิ่งก่อสร้าง	8
ตาราง 3.3 การเปลี่ยนแปลงของพื้นที่ หรือความยาวสิ่งก่อสร้างที่ได้รับอนุญาตให้ก่อสร้าง ในไตรมาสที่ 3 ปี 2566 จำแนกตามประเภทของสิ่งก่อสร้าง	9
ตาราง 3.4 จำนวนผู้ได้รับอนุญาตให้ก่อสร้าง จำนวนสิ่งก่อสร้าง และพื้นที่หรือความยาว ของสิ่งก่อสร้าง ที่ได้รับอนุญาตให้ก่อสร้างฯ ในไตรมาสที่ 3 ปี 2566 จำแนกตามประเภทของสิ่งก่อสร้าง เป็นรายภาค	10
ตาราง 3.5 จำนวนผู้ได้รับอนุญาตให้ก่อสร้าง จำนวนสิ่งก่อสร้าง และพื้นที่หรือความยาว ของสิ่งก่อสร้าง ที่ได้รับอนุญาตให้ก่อสร้างฯ ในไตรมาสที่ 3 ปี 2566 จำแนกตามประเภทของสิ่งก่อสร้าง เป็นรายเดือน	11



# บทที่ 1

## บทนำ

### 1.1 ความเป็นมา

สำนักงานสถิติแห่งชาติ ได้ดำเนินการเก็บรวบรวมข้อมูลเกี่ยวกับสิ่งก่อสร้างที่ได้รับอนุญาตให้ก่อสร้างใหม่ และต่อเติมหรือดัดแปลงตามเทศบัญญัติควบคุมการก่อสร้างเป็นประจำทุกปีมาตั้งแต่ปี 2509 และในปี 2535 ได้ขยายขอบข่ายการเก็บรวบรวมข้อมูลเป็นในพื้นที่ที่อยู่ในเขตควบคุมอาคาร ตามพระราชกฤษฎีกาให้ใช้พระราชบัญญัติควบคุมอาคาร พ.ศ. 2522 และเพื่อให้ข้อมูลมีความครบถ้วนสมบูรณ์ในทุกพื้นที่ ในปี 2543 จึงขยายขอบข่ายการเก็บรวบรวมข้อมูลเป็นทั้งในพื้นที่ที่มี และไม่มีการประกาศพระราชกฤษฎีกาให้ใช้พระราชบัญญัติควบคุมอาคาร พ.ศ. 2522 รวมไปถึงพื้นที่ที่อยู่ในเขตนิคมอุตสาหกรรมที่อยู่ภายใต้พระราชบัญญัติการนิคมอุตสาหกรรมแห่งประเทศไทย พ.ศ. 2522

### 1.2 วัตถุประสงค์

- 1) เพื่อเก็บรวบรวมข้อมูลเกี่ยวกับการขออนุญาตก่อสร้างสิ่งก่อสร้างที่เป็นอาคารโรงงาน และสิ่งก่อสร้างที่ไม่ใช่อาคารโรงงาน
- 2) เพื่อนำข้อมูลไปใช้ในการจัดทำตัวชี้วัดที่สำคัญทางด้านเศรษฐกิจ และสิ่งแวดล้อมของประเทศ
- 3) เพื่อใช้ประกอบในการวางแผนการดำเนินธุรกิจ และการประกอบกิจการ และปรับปรุงกิจการของภาคเอกชน

### 1.3 แนวคิดหรือข้อกำหนด

แนวคิดการเก็บรวบรวมข้อมูลการขออนุญาตก่อสร้าง ในโครงการประมวลข้อมูลพื้นที่การก่อสร้างได้มีการกำหนดคำนิยามตามมาตรฐานสากลขององค์การสหประชาชาติ (UN) และได้มีการปรับปรุงแนวคิดและคำนิยามที่ใช้ตามลักษณะของอสังหาริมทรัพย์ให้สอดคล้องกับสภาพที่แท้จริงในประเทศ และให้ถูกต้องตามที่ได้กำหนดไว้ในพระราชบัญญัติควบคุมอาคาร พ.ศ. 2522 ที่ใช้ในราชการหรือใช้เพื่อสาธารณประโยชน์

### 1.4 ประโยชน์ที่คาดว่าจะได้รับ

- 1) ใช้ประกอบการพิจารณาในการจัดทำบัญชีประชาชาติรายไตรมาส และบัญชีประชาชาติด้านการสะสมทุน ใช้ในการจัดทำตารางปัจจัยการผลิตและผลผลิต และใช้คำนวณมูลค่าการก่อสร้างรวมทั้งประเทศ
- 2) ใช้ประกอบการพิจารณาในการจัดทำตัวชี้วัดที่อยู่อาศัย จัดทำดัชนีวัดภาวะธุรกิจอสังหาริมทรัพย์ด้านที่อยู่อาศัยของประเทศ
- 3) ใช้ประกอบในการศึกษาเพื่อจัดทำแผนนโยบายการปลดปล่อยและเคลื่อนย้ายมลพิษจากการก่อสร้าง
- 4) ใช้ประกอบในการวิเคราะห์ภาวะเศรษฐกิจของประเทศด้านการลงทุนภาคเอกชน
- 5) ใช้ในการศึกษาวิเคราะห์เกี่ยวกับโครงสร้างการพัฒนาอสังหาริมทรัพย์ และเรื่องที่เกี่ยวข้อง



## บทที่ 2 ระเบียบวิธีสถิติ

### 2.1 ประชากรเป้าหมาย

การเก็บรวบรวมข้อมูลโครงการประมวลข้อมูลพื้นที่การก่อสร้าง มีคัมรวมเป็นสิ่งก่อสร้างทุกประเภทที่เอกชนได้รับอนุญาตให้ก่อสร้างใหม่และต่อเติมหรือตัดแปลง ในพื้นที่ที่มีและไม่มีพระราชกฤษฎีกาให้ใช้พระราชบัญญัติควบคุมอาคาร พ.ศ. 2522 โดยมีรายละเอียดพระราชบัญญัติในมาตราที่สำคัญ ดังนี้

มาตรา 4 ในพระราชบัญญัตินี้

“อาคาร” หมายความว่า ตึก บ้าน เรือน โรง ร้าน แพ คลังสินค้า สำนักงาน และสิ่งก่อสร้างขึ้นอย่างอื่นซึ่งบุคคลอาจเข้าอยู่หรือเข้าใช้สอยได้ และหมายความรวมถึง

(1) อัฒจันทร์หรือสิ่งก่อสร้างขึ้นอย่างอื่นเพื่อใช้เป็นที่พักผ่อนของประชาชน

(2) เขื่อน สะพาน อุโมงค์ ทางหรือท่อระบายน้ำ อุโมงค์ คานเรือ ท่าเรือ ท่าจอดเรือ รั้ว กำแพง หรือประตูที่สร้างขึ้นติดต่อกับหรือใกล้เคียงกับที่สาธารณะหรือสิ่งก่อสร้างขึ้นให้บุคคลทั่วไปใช้สอย

(3) ป้ายหรือสิ่งก่อสร้างขึ้นสำหรับติดหรือตั้งป้าย

(ก) ที่ติดหรือตั้งไว้เหนือที่สาธารณะและมีขนาดเกินหนึ่งตารางเมตร หรือมี น้ำหนักรวมทั้งโครงสร้างเกินสิบกิโลกรัม

(ข) ที่ติดหรือตั้งไว้ในระยะห่างจากที่สาธารณะซึ่งเมื่อวัดในทางราบแล้ว ระยะห่างจากที่สาธารณะมีน้อยกว่าความสูงของป้ายนั้นเมื่อวัดจากพื้นดิน และมีขนาดหรือมีน้ำหนักเกินกว่าที่กำหนดในกฎกระทรวง

(4) พื้นหรือสิ่งก่อสร้างขึ้นเพื่อใช้เป็นที่จอดรถ ที่กัลบรถ และทางเข้าออกของรถสำหรับอาคารที่กำหนดตามมาตรา 8 (9)

(5) สิ่งก่อสร้างขึ้นอย่างอื่นตามที่กำหนดในกฎกระทรวง ทั้งนี้ให้หมายความรวมถึงส่วนต่าง ๆ ของอาคารด้วย

มาตรา 6 พระราชบัญญัตินี้ไม่บังคับใช้แก่พระที่นั่งหรือพระราชวัง

มาตรา 7 ให้รัฐมนตรีมีอำนาจออกกฎกระทรวง ยกเว้น ผ่อนผัน หรือกำหนดเงื่อนไขในการปฏิบัติตามพระราชบัญญัตินี้ไม่ว่าทั้งหมดหรือบางส่วนเกี่ยวกับอาคาร ดังต่อไปนี้

(1) อาคารของกระทรวง ทบวง กรม ที่ใช้ในราชการหรือใช้เพื่อสาธารณประโยชน์

(2) อาคารของราชการส่วนท้องถิ่นที่ใช้ในราชการหรือใช้เพื่อสาธารณประโยชน์

(3) อาคารขององค์การของรัฐที่จัดตั้งขึ้นตามกฎหมาย ที่ใช้ในกิจการขององค์การหรือใช้เพื่อสาธารณประโยชน์

(4) โบราณสถาน วัดวาอาราม หรืออาคารต่าง ๆ ที่ใช้เพื่อการศาสนาซึ่งมีกฎหมายควบคุมการก่อสร้างไว้แล้วโดยเฉพาะ

(5) อาคารที่ทำการขององค์การระหว่างประเทศ หรืออาคารที่ทำการของหน่วยงานที่ตั้งขึ้นตามความตกลงระหว่างรัฐบาลไทยกับรัฐบาลต่างประเทศ

(6) อาคารที่ทำการสถานทูตหรือสถานกงสุลต่างประเทศ

(7) อาคารชั่วคราวเพื่อใช้ประโยชน์ในการก่อสร้างอาคารถาวร หรืออาคารเพื่อใช้ประโยชน์เป็นการชั่วคราวที่มีกำหนดเวลาการรื้อถอน

(8) อาคารที่กระทรวง ทบวง กรม ราชการส่วนท้องถิ่น รัฐวิสาหกิจ องค์การของรัฐ ที่จัดตั้งขึ้นตามกฎหมาย หรือหน่วยงานอื่นของรัฐ จัดให้มีหรือพัฒนาเพื่อเป็นที่อยู่อาศัยสำหรับผู้มี รายได้น้อย ทั้งนี้ต้องมีใช้การยกเว้นหรือผ่อนผัน เงื่อนไขเกี่ยวกับความมั่นคงแข็งแรง และความ ปลอดภัยของอาคาร หรือความปลอดภัยของผู้ซึ่ง อยู่อาศัยหรือใช้อาคาร

## 2.2 คาบเวลาอ้างอิง

การเก็บรวบรวมข้อมูลการอนุญาตก่อสร้าง ไตรมาส 3 ดำเนินการเก็บรวบรวมข้อมูลการอนุญาต ที่เกิดขึ้นตั้งแต่เดือนกรกฎาคม - กันยายน โดยกำหนดให้หน่วยงานผู้ให้อนุญาตก่อสร้าง ส่งข้อมูลรายเดือนภายใน 6 สัปดาห์ หลังสิ้นเดือน ที่ปฏิบัติงานให้อนุญาตก่อสร้างทุกเดือนต่อเนื่องกัน จนครบไตรมาส

## 2.3 คำนิยาม

1. **ราชการส่วนท้องถิ่น** หมายถึง กรุงเทพมหานคร เมืองพัทยา เทศบาล องค์การ- บริหารส่วนตำบล และองค์กรปกครองท้องถิ่นอื่น ที่รัฐมนตรีประกาศกำหนดให้เป็นราชการ ส่วนท้องถิ่นตามพระราชบัญญัติควบคุมอาคาร พ.ศ. 2522

2. **การก่อสร้างใหม่** หมายถึง การสร้าง อาคารขึ้นใหม่ทั้งหมด ไม่ว่าจะเป็นการสร้างขึ้น แทนของเดิมหรือไม่ก็ตาม

3. **การต่อเติมหรือดัดแปลง** หมายถึงการ เปลี่ยนแปลงต่อเติม เพิ่ม ลด หรือขยาย ซึ่งลักษณะขอบเขต แบบ รูปทรง สัดส่วน น้ำหนัก เนื้อที่ของโครงสร้างของอาคารหรือส่วนต่าง ๆ ของอาคารซึ่งได้ก่อสร้างไว้แล้วให้ผิดไปจากเดิม

4. **ประเภทของสิ่งก่อสร้าง** จำแนกเป็น 2 ประเภท คือ สิ่งก่อสร้างที่เป็นอาคารโรงเรือน หมายถึงบ้าน ตึก ตึกแถว ห้องแถว คลังสินค้า สำนักงาน โรงแรม โรงพยาบาล ที่พักผู้โดยสาร รถประจำทาง หรือสิ่งปลูกสร้างอย่างอื่นที่มี ลักษณะคล้ายคลึงกัน และสิ่งก่อสร้างที่ไม่ใช่อาคาร โรงเรือน หมายถึง ถนน สะพาน รั้วหรือกำแพง อุโมงค์ ป้ายโฆษณา ท่อหรือทางระบายน้ำ เพื่อประโยชน์สาธารณะ อุโมงค์ คานเรือ เขื่อน ทำนน้ำ หรือท่าจอดเรือ เป็นต้น

5. **วัตถุประสงค์การขออนุญาต** จำแนก เป็น 2 ลักษณะ คือ การก่อสร้างใหม่และต่อเติมหรือ ดัดแปลง

6. **ชนิดของสิ่งก่อสร้าง** จำแนกออกเป็น สิ่งก่อสร้างเพื่ออยู่อาศัย เพื่อการพาณิชย์ อาคาร- สำนักงาน โรงแรม เพื่อการอุตสาหกรรมและ โรงงาน เพื่อการบำบัดน้ำเสีย, ของเสีย โรงไฟฟ้า/ อาคารระบบพลังงานแสงอาทิตย์ อาคารระบบประปา และโรงกรองน้ำ เพื่อการศึกษา เพื่อการสาธารณสุข/ โรงพยาบาล เพื่อการขนส่ง เพื่อการเกษตร เพื่อการ บันเทิง เพื่อประโยชน์อื่น ๆ และเพื่อการพาณิชย์ อื่น ๆ

7. **พื้นที่ก่อสร้าง** หมายถึง พื้นที่ภายใน อาคารที่จะก่อสร้างใหม่ หรือพื้นที่ต่อเติมหรือ ดัดแปลง เฉพาะส่วนที่เป็นพื้นของแต่ละชั้นรวมกัน

## 2.4 รายการข้อมูลที่เก็บรวบรวม

- 1) จำนวนผู้ได้รับอนุญาตให้ก่อสร้าง
- 2) จำนวนสิ่งก่อสร้างที่ได้รับอนุญาต ให้ก่อสร้าง
- 3) พื้นที่หรือความยาวของสิ่งก่อสร้าง ที่ได้รับอนุญาตให้ก่อสร้าง



## 2.5 วิธีการเก็บรวบรวมข้อมูล

การประมวลผลข้อมูลพื้นที่การก่อสร้างเป็นโครงการที่รวบรวมข้อมูลทะเบียนผู้ขออนุญาตก่อสร้างและต่อเติมหรือดัดแปลงสิ่งก่อสร้างที่เป็นอาคารโรงงานและไม่ใช่อาคารโรงงานจากหน่วยงานผู้ให้อนุญาตก่อสร้างทั่วประเทศ ได้แก่ สำนักงานเขตในกรุงเทพมหานคร เทศบาลนคร เทศบาลเมือง เทศบาลตำบล และองค์การบริหารส่วนตำบล จำนวน 7,861 หน่วยงานเป็นประจำทุกเดือน ทั้งนี้ยังได้ประมวลผลข้อมูลกับข้อมูลทุติยภูมิที่ได้รับความอนุเคราะห์จากศูนย์อสังหาริมทรัพย์ ธนาคารอาคารสงเคราะห์ ที่ได้ดำเนินการรวบรวมข้อมูลการอนุญาตก่อสร้างโรงงานอุตสาหกรรมในเขตพื้นที่รับผิดชอบของการนิคมอุตสาหกรรมแห่งประเทศไทย และข้อมูลการขออนุญาตอาคารขนาดใหญ่ ในความรับผิดชอบของสำนักการโยธา กรุงเทพมหานคร เพื่อนำมาประมวลผลเป็นภาพรวมของทั้งประเทศ

## 2.6 การประมวลผลข้อมูล

เมื่อกองบริหารจัดการเก็บข้อมูลสถิติและสำนักงานสถิติจังหวัด ได้รับข้อมูลจากหน่วยงานฯ จะดำเนินการบรรณาธิกร ตรวจสอบความถูกต้อง แบนนัยของข้อมูลอย่างละเอียด และบันทึกข้อมูลบน Web Application เพื่อทำการประมวลผล อย่างไม่ดีเพื่อให้ได้ข้อมูลที่ต้องการ จึงได้ทำการบรรณาธิกรด้วยเครื่องคอมพิวเตอร์ เพื่อตรวจสอบและแก้ไขข้อมูลให้ถูกต้องครบถ้วนอีกครั้ง แล้วจึงทำการประมวลผลและนำเสนอผลในรูปตารางสถิติ

ทั้งนี้ โครงการประมวลผลข้อมูลพื้นที่การก่อสร้างเป็นการเก็บรวบรวมข้อมูลจากทะเบียนผู้ขออนุญาตก่อสร้างและต่อเติมหรือดัดแปลงสิ่งก่อสร้างที่เป็นอาคารโรงงานและไม่ใช่

อาคารโรงงานเป็นประจำทุกเดือน ซึ่งในเดือนกรกฎาคม - กันยายน 2566 สำนักงานสถิติแห่งชาติได้รับความร่วมมือจากหน่วยงานฯ ในการให้ข้อมูลจำนวน 23,583 แบบ จากจำนวนแบบสอบถามทั้งสิ้น 23,583 แบบ (เดือนละ 7,861 แบบ) คิดเป็นร้อยละ 100.0 ของจำนวนแบบสอบถามทั้งสิ้น ในการประมวลผลข้อมูลจึงดำเนินการจากข้อมูลที่ได้รับ ร่วมกับข้อมูลทุติยภูมิที่ได้รับความอนุเคราะห์จากศูนย์อสังหาริมทรัพย์ ธนาคารอาคารสงเคราะห์ เพื่อประมวลผลในภาพรวมของประเทศ

## 2.7 การนำเสนอผล

สำหรับการประมวลผลข้อมูลพื้นที่การก่อสร้างรายไตรมาส เป็นการนำเสนอผลข้อมูลในระดับภาคและทั่วประเทศ จำแนกตามประเภทการขออนุญาต และประเภทสิ่งก่อสร้าง โดยจะนำเสนอข้อมูลในภาพรวมรายเดือน รายไตรมาส และแนวโน้มของข้อมูลเปรียบเทียบกับไตรมาสก่อนหน้า และไตรมาสเดียวกันของปีที่ผ่านมา เพื่อแสดงให้เห็นถึงความเปลี่ยนแปลงที่เกิดขึ้นและเป็นประโยชน์ในการศึกษาเชิงลึกต่อไป

## 2.8 ข้อจำกัดของข้อมูล

ในการขออนุญาตก่อสร้าง ผู้ขออนุญาตสามารถดำเนินการได้ก่อนการเริ่มก่อสร้างจริง ดังนั้น ข้อมูลที่เก็บรวบรวมในแต่ละเดือน อาจยังไม่มีผลการดำเนินการก่อสร้างภายในเดือนนั้น รวมไปถึงโครงการก่อสร้างสิ่งก่อสร้างขนาดใหญ่ อาจดำเนินการก่อสร้างในระยะยาวเกินกว่า 1 ปี แต่มีการขออนุญาตก่อสร้างเพียงครั้งเดียว จึงอาจทำให้ข้อมูลที่ได้รับ สูงกว่าปกติในบางเดือน ผู้ใช้ข้อมูลจึงควรคำนึงถึงความเหมาะสมในการพิจารณาใช้ข้อมูลให้ตรงตามความต้องการ



## บทที่ 3 ผลการสำรวจ

### 3.1 จำนวนผู้ได้รับอนุญาต

เมื่อพิจารณาจำนวนผู้ได้รับอนุญาตให้ก่อสร้างใหม่ และต่อเติมหรือดัดแปลงสิ่งก่อสร้างในไตรมาสที่ 3 ปี 2566 พบว่า มีผู้ได้รับอนุญาตให้ก่อสร้างฯ รวมทั้งสิ้น 56,668 ราย ซึ่งเพิ่มขึ้นร้อยละ 1.7 และ 1.5 จากไตรมาสที่ผ่านมา และไตรมาสเดียวกันของปี 2565 โดยเป็นผู้ได้รับอนุญาตให้ก่อสร้างฯ สิ่งก่อสร้าง

ที่เป็นอาคารโรงเรือน 51,092 ราย ซึ่งเพิ่มขึ้นร้อยละ 1.5 ทั้งจากไตรมาสที่ผ่านมา และไตรมาสเดียวกันของปี 2565 และเป็นผู้ได้รับอนุญาตให้ก่อสร้างฯ สิ่งก่อสร้างที่ไม่ใช่อาคารโรงเรือน 5,576 ราย ซึ่งเพิ่มขึ้นร้อยละ 3.2 และ 1.0 จากไตรมาสที่ผ่านมา และไตรมาสเดียวกันของปี 2565 (ตาราง 3.1)

**ตาราง 3.1** การเปลี่ยนแปลงของจำนวนผู้ได้รับอนุญาตให้ก่อสร้างในไตรมาสที่ 3 ปี 2566  
จำแนกตามประเภทของสิ่งก่อสร้าง

ประเภทของสิ่งก่อสร้าง	จำนวนผู้ได้รับอนุญาต (ราย)			ร้อยละการเปลี่ยนแปลง ของ Q3/66	
	Q3/66	Q2/66	Q3/65	จาก Q2/66	จาก Q3/65
<b>รวม</b>	<b>56,668</b>	<b>55,735</b>	<b>55,848</b>	<b>1.7</b>	<b>1.5</b>
<b>อาคารโรงเรือน</b>	<b>51,092</b>	<b>50,334</b>	<b>50,326</b>	<b>1.5</b>	<b>1.5</b>
- เพื่อยู้อาศัย	46,278	46,364	46,175	-0.2	0.2
- เพื่อการพาณิชย์และสำนักงาน	2,455	1,993	2,202	23.2	11.5
- เพื่อการอุตสาหกรรมและโรงงาน	734	645	662	13.8	10.9
- เพื่อการศึกษาและสาธารณสุข	57	56	50	1.8	14.0
- โรงแรม	175	145	99	20.7	76.8
- อื่น ๆ <sup>1/</sup>	1,393	1,131	1,138	23.2	22.4
<b>ไม่ใช่อาคารโรงเรือน</b>	<b>5,576</b>	<b>5,401</b>	<b>5,522</b>	<b>3.2</b>	<b>1.0</b>
- สิ่งก่อสร้างที่มีหน่วยวัดเป็นความยาว	4,596	4,579	4,610	0.4	-0.3
- ท่อ/ทางระบายน้ำ	3,747	3,789	3,697	-1.1	1.4
- ถนน/ทางรถไฟ	106	103	140	2.9	-24.3
- รั้ว/กำแพง	604	596	616	1.3	-1.9
- อื่น ๆ <sup>2/</sup>	139	91	157	52.7	-11.5
- สิ่งก่อสร้างที่มีหน่วยวัดเป็นพื้นที่	980	822	912	19.2	7.5
- ลานจอดรถ	332	303	310	9.6	7.1
- สนามกีฬา	26	13	25	100.0	4.0
- ปิมน้ำมัน	51	32	56	59.4	-8.9
- ป้ายโฆษณา	188	124	156	51.6	20.5
- เสาส่งสัญญาณ	55	31	127	77.4	-56.7
- อื่น ๆ <sup>3/</sup>	328	319	238	2.8	37.8

หมายเหตุ 1/ เช่น โรงกรองน้ำ อาคารเพื่อการบำบัดน้ำเสีย เพื่อการเกษตร เพื่อการบันเทิง เป็นต้น

2/ เช่น สะพาน เขื่อน/คันดิน เป็นต้น

3/ เช่น ทางเดินเท้า ชุมประตู่ สระว่ายน้ำ เป็นต้น

### 3.2 จำนวนสิ่งก่อสร้าง

เมื่อพิจารณาจำนวนสิ่งก่อสร้างที่ได้รับอนุญาตให้ก่อสร้างใหม่ และต่อเติมหรือตัดแปลงในไตรมาสที่ 3 ปี 2566 พบว่า มีสิ่งก่อสร้างที่ได้รับให้ก่อสร้างฯ รวมทั้งสิ้น 81,108 หน่วย (หลัง/แห่ง) ซึ่งเพิ่มขึ้นร้อยละ 0.3 จากไตรมาสที่ผ่านมา แต่ลดลดย้อยละ 2.4 จากไตรมาสเดียวกันของปี 2565 โดยเป็นการได้รับอนุญาตให้ก่อสร้างฯ

สิ่งก่อสร้างที่เป็นอาคารโรงเรือน 73,386 หลัง ซึ่งเพิ่มขึ้นร้อยละ 0.5 จากไตรมาสที่ผ่านมา แต่ลดลดย้อยละ 2.2 จากไตรมาสเดียวกันของปี 2565 และเป็นการได้รับอนุญาตให้ก่อสร้างฯ สิ่งก่อสร้างที่ไม่ใช่อาคารโรงเรือน 7,722 แห่ง ซึ่งลดลดย้อยละ 1.4 และ 4.7 จากไตรมาสที่ผ่านมา และไตรมาสเดียวกันของปี 2565 (ตาราง 3.2)

ตาราง 3.2 การเปลี่ยนแปลงของจำนวนสิ่งก่อสร้างที่ได้รับอนุญาตให้ก่อสร้างในไตรมาสที่ 3 ปี 2566  
จำแนกตามประเภทของสิ่งก่อสร้าง

ประเภทของสิ่งก่อสร้าง	จำนวนสิ่งก่อสร้างที่ได้รับอนุญาต (หลัง/แห่ง)			ร้อยละการเปลี่ยนแปลง ของ Q3/66	
	Q3/66	Q2/66	Q3/65	จาก Q2/66	จาก Q3/65
<b>รวม</b>	<b>81,108</b>	<b>80,860</b>	<b>83,099</b>	<b>0.3</b>	<b>-2.4</b>
<b>อาคารโรงเรือน (หลัง)</b>	<b>73,386</b>	<b>73,028</b>	<b>74,999</b>	<b>0.5</b>	<b>-2.2</b>
- เพื่ออยู่อาศัย	66,845	67,214	69,139	-0.5	-3.3
- เพื่อการพาณิชย์และสำนักงาน	2,985	2,771	3,024	7.7	-1.3
- เพื่อการอุตสาหกรรมและโรงงาน	1,032	885	829	16.6	24.5
- เพื่อการศึกษาและสาธารณสุข	59	64	67	-7.8	-11.9
- โรงแรม	778	403	414	93.1	87.9
- อื่น ๆ <sup>1/</sup>	1,687	1,691	1,526	-0.2	10.6
<b>ไม่ใช่อาคารโรงเรือน (แห่ง)</b>	<b>7,722</b>	<b>7,832</b>	<b>8,100</b>	<b>-1.4</b>	<b>-4.7</b>
- สิ่งก่อสร้างที่มีหน่วยวัดเป็นความยาว	6,407	6,700	6,784	-4.4	-5.6
- ท่อ/ทางระบายน้ำ	5,471	5,230	5,335	4.6	2.5
- ถนน/ทางรถไฟ	106	573	377	-81.5	-71.9
- รั้ว/กำแพง	681	789	751	-13.7	-9.3
- อื่น ๆ <sup>2/</sup>	149	108	321	38.0	-53.6
- สิ่งก่อสร้างที่มีหน่วยวัดเป็นพื้นที่	1,315	1,132	1,316	16.2	-0.1
- ลานจอดรถ	503	451	573	11.5	-12.2
- สนามกีฬา	28	16	40	75.0	-30.0
- ปิมน้ำมัน	65	36	61	80.6	6.6
- ป้ายโฆษณา	199	131	183	51.9	8.7
- เสาส่งสัญญาณ	55	31	127	77.4	-56.7
- อื่น ๆ <sup>3/</sup>	465	467	332	-0.4	40.1

หมายเหตุ 1/ เช่น โรงกรองน้ำ อาคารเพื่อการบำบัดน้ำเสีย เพื่อการเกษตร เพื่อการบันเทิง เป็นต้น

2/ เช่น สะพาน เขื่อน/คันดิน เป็นต้น

3/ เช่น ทางเดินเท้า ซุ้มประตู สระว่ายน้ำ เป็นต้น

### 3.3 พื้นที่ หรือความยาวของสิ่งก่อสร้าง

เมื่อพิจารณาพื้นที่ หรือความยาวของสิ่งก่อสร้างที่ได้รับอนุญาตให้ก่อสร้างใหม่ และต่อเติมหรือตัดแปลงในไตรมาสที่ 3 ปี 2566 พบว่า มีสิ่งก่อสร้างที่เป็นอาคารโรงเรือนได้รับอนุญาตให้ก่อสร้างฯ รวมพื้นที่ทั้งสิ้น 15,337,390 ตารางเมตร ซึ่งเพิ่มขึ้นร้อยละ 8.4 และ 0.2 จากไตรมาสที่ผ่านมา และไตรมาสเดียวกันของปี 2565 ส่วนสิ่งก่อสร้างที่ไม่ใช่อาคารโรงเรือน และมีหน่วยวัดเป็นความยาว มีการได้รับอนุญาต

ให้ก่อสร้างฯ เป็นความยาวทั้งสิ้น 767,293 เมตร ซึ่งเพิ่มขึ้นร้อยละ 8.3 จากไตรมาสที่ผ่านมา แต่ลดลงร้อยละ 4.5 จากไตรมาสเดียวกันของปี 2565 และสิ่งก่อสร้างที่ไม่ใช่อาคารโรงเรือน และมีหน่วยวัดเป็นพื้นที่ มีการได้รับอนุญาตให้ก่อสร้าง เป็นพื้นที่ทั้งสิ้น 636,661 ตารางเมตร ซึ่งลดลงร้อยละ 30.1 และ 15.0 จากไตรมาสที่ผ่านมา และไตรมาสเดียวกันของปี 2565 (ตาราง 3.3)

**ตาราง 3.3 การเปลี่ยนแปลงของพื้นที่ หรือความยาวสิ่งก่อสร้างที่ได้รับอนุญาตให้ก่อสร้างในไตรมาสที่ 3 ปี 2566 จำแนกตามประเภทของสิ่งก่อสร้าง**

ประเภทของสิ่งก่อสร้าง	พื้นที่ หรือความยาว สิ่งก่อสร้างที่ได้รับอนุญาต			ร้อยละการเปลี่ยนแปลง ของ Q3/66	
	Q3/66	Q2/66	Q3/65	จาก Q2/66	จาก Q3/65
<b>อาคารโรงเรือน (ตารางเมตร)</b>	<b>15,337,390</b>	<b>14,153,875</b>	<b>15,300,058</b>	<b>8.4</b>	<b>0.2</b>
- เพื่ออยู่อาศัย	9,930,705	9,518,395	10,271,764	4.3	-3.3
- เพื่อการพาณิชย์และสำนักงาน	1,426,868	1,438,851	1,622,662	-0.8	-12.1
- เพื่อการอุตสาหกรรมและโรงงาน	1,909,335	1,566,770	1,923,607	21.9	-0.7
- เพื่อการศึกษาและสาธารณสุข	108,745	76,786	49,954	41.6	117.7
- โรงแรม	335,991	334,708	173,016	0.4	94.2
- อื่น ๆ <sup>1/</sup>	1,625,746	1,218,365	1,259,055	33.4	29.1
<b>ไม่ใช่อาคารโรงเรือน</b>					
- สิ่งก่อสร้างที่มีหน่วยวัดเป็นความยาว (เมตร)	<b>767,293</b>	<b>708,208</b>	<b>803,181</b>	<b>8.3</b>	<b>-4.5</b>
- ท่อ/ทางระบายน้ำ	404,121	343,319	447,901	17.7	-9.8
- ถนน/ทางรถไฟ	243,958	246,249	212,709	-0.9	14.7
- รั้ว/กำแพง	94,470	102,578	113,377	-7.9	-16.7
- อื่น ๆ <sup>2/</sup>	24,744	16,062	29,194	54.1	-15.2
- สิ่งก่อสร้างที่มีหน่วยวัดเป็นพื้นที่ (ตารางเมตร)	<b>636,661</b>	<b>910,279</b>	<b>748,917</b>	<b>-30.1</b>	<b>-15.0</b>
- ลานจอดรถ	281,894	244,480	356,078	15.3	-20.8
- สนามกีฬา	30,334	13,195	31,592	129.9	-4.0
- บั๊มน้ำมัน	55,565	37,334	73,062	48.8	-23.9
- ป้ายโฆษณา	13,028	13,339	18,669	-2.3	-30.2
- เสาส่งสัญญาณ	2,335	11,023	17,733	-78.8	-86.8
- อื่น ๆ <sup>3/</sup>	253,505	590,908	251,783	-57.1	0.7

หมายเหตุ 1/ เช่น โรงกรองน้ำ อาคารเพื่อการบำบัดน้ำเสีย เพื่อการเกษตร เพื่อการบันเทิง เป็นต้น

2/ เช่น สะพาน เขื่อน/คันดิน เป็นต้น

3/ เช่น ทางเดินเท้า ชุมประตู่ สระว่ายน้ำ เป็นต้น

### 3.4 การได้รับอนุญาตให้ก่อสร้างฯ เป็นรายภาค

เมื่อพิจารณาการอนุญาตให้ก่อสร้างใหม่ และต่อเติมหรือตัดแปลง สิ่งก่อสร้างเป็นรายภาค พบว่า สำหรับสิ่งก่อสร้างที่เป็นอาคารโรงเรือน มีจำนวนผู้ได้รับอนุญาตให้ก่อสร้างสูงสุดในภาคกลาง 13,889 ราย รองลงมาเป็น ภาคตะวันออกเฉียงเหนือ 11,387 ราย และภาคใต้ 8,746 ราย ส่วนภาคอื่น ๆ มีผู้ได้รับอนุญาตให้ก่อสร้างฯ ต่ำกว่า 8,700 ราย สำหรับจำนวนสิ่งก่อสร้างที่ได้รับอนุญาตก่อสร้าง มีการได้รับอนุญาตให้ก่อสร้างฯ สูงสุดในภาคกลาง 21,432 หลัง รองลงมาเป็น กรุงเทพมหานครและปริมณฑล 18,156 หลัง และภาคตะวันออกเฉียงเหนือ 12,365 หลัง ส่วนภาคอื่น ๆ มีการได้รับอนุญาตให้ก่อสร้างฯ ต่ำกว่า 12,200 หลัง และในส่วนของพื้นที่อาคารที่ได้รับอนุญาต มีการได้รับอนุญาตให้ก่อสร้างฯ สูงสุดในกรุงเทพมหานครและปริมณฑล เป็นพื้นที่ 5,022,480 ตารางเมตร รองลงมาเป็นภาคกลาง 4,710,136 ตารางเมตร และภาคใต้ 2,279,643 ตารางเมตร ส่วนภาคอื่น ๆ มีการได้รับอนุญาตให้ก่อสร้างฯ เป็นพื้นที่ต่ำกว่า 2,000,000 ตารางเมตร

สำหรับสิ่งก่อสร้างที่ไม่ใช่อาคารโรงเรือน และมีหน่วยวัดเป็นความยาว มีผู้ได้รับอนุญาตให้ก่อสร้าง จำนวนสิ่งก่อสร้าง และความยาว สิ่งก่อสร้างที่ได้รับอนุญาตสูงสุดในกรุงเทพมหานคร และปริมณฑล โดยเป็นผู้ได้รับอนุญาต 3,011 ราย จำนวนสิ่งก่อสร้าง 4,318 แห่ง และเป็นความยาว สิ่งก่อสร้างรวม 496,132 เมตร ส่วนภาคอื่น ๆ มีจำนวนผู้ได้รับอนุญาตต่ำกว่า 700 ราย จำนวน สิ่งก่อสร้างต่ำกว่า 1,500 แห่ง และความยาว สิ่งก่อสร้างต่ำกว่า 200,000 เมตร

สำหรับสิ่งก่อสร้างที่ไม่ใช่อาคารโรงเรือน และมีหน่วยวัดเป็นพื้นที่ มีผู้ได้รับอนุญาตให้ก่อสร้าง จำนวนสิ่งก่อสร้าง และพื้นที่ สิ่งก่อสร้างที่ได้รับอนุญาตให้ก่อสร้างสูงสุดในกรุงเทพมหานครและปริมณฑล โดยเป็นผู้ได้รับ อนุญาต 406 ราย จำนวนสิ่งก่อสร้างที่ได้รับ อนุญาต 537 แห่ง และพื้นที่สิ่งก่อสร้างรวม 325,078 ตารางเมตร ส่วนภาคอื่น ๆ มีจำนวน ผู้ได้รับอนุญาตต่ำกว่า 300 ราย จำนวนสิ่งก่อสร้าง ต่ำกว่า 400 แห่ง และพื้นที่สิ่งก่อสร้างต่ำกว่า 200,000 ตารางเมตร (ตาราง 3.4)

**ตาราง 3.4** จำนวนผู้ได้รับอนุญาตให้ก่อสร้าง จำนวนสิ่งก่อสร้าง และพื้นที่หรือความยาวของสิ่งก่อสร้าง ที่ได้รับอนุญาตให้ก่อสร้างฯ ในไตรมาสที่ 3 ปี 2566 จำแนกตามประเภทของสิ่งก่อสร้าง เป็นรายภาค

ประเภทของสิ่งก่อสร้าง	ทั่วประเทศ	กรุงเทพฯ และปริมณฑล	ภาคกลาง	ภาคเหนือ	ภาคตะวันออกเฉียงเหนือ	ภาคใต้
<b>อาคารโรงเรือน</b>						
จำนวนผู้ได้รับอนุญาต (ราย)	51,092	8,639	13,889	8,431	11,387	8,746
จำนวนสิ่งก่อสร้าง (หลัง)	73,386	18,156	21,432	9,244	12,365	12,189
พื้นที่ (ตารางเมตร)	15,337,390	5,022,480	4,710,136	1,503,503	1,821,628	2,279,643
<b>ไม่ใช่อาคารโรงเรือน</b>						
<b>สิ่งก่อสร้างที่มีหน่วยวัดเป็นความยาว เช่น ท่อ/ทางระบายน้ำ ถนน/ทางรถไฟ รั้ว/กำแพง สะพาน เขื่อน/คันดิน ฯลฯ</b>						
จำนวนผู้ได้รับอนุญาต (ราย)	4,596	3,011	695	295	434	161
จำนวนสิ่งก่อสร้าง (แห่ง)	6,407	4,318	1,009	307	511	262
ความยาว (เมตร)	767,293	496,132	159,108	38,756	44,728	28,569
<b>สิ่งก่อสร้างที่มีหน่วยวัดเป็นพื้นที่ เช่น ลานจอดรถ สนามกีฬา บิมน้ำมัน/บิมน้ำ/บิมน้ำแข็ง/บิมน้ำร้อน บายโฆงนา สระว่ายน้ำ ฯลฯ</b>						
จำนวนผู้ได้รับอนุญาต (ราย)	980	406	238	90	92	154
จำนวนสิ่งก่อสร้าง (แห่ง)	1,315	537	316	95	94	273
พื้นที่ (ตารางเมตร)	636,661	325,078	135,102	44,069	51,460	80,952

### 3.5 การได้รับอนุญาตให้ก่อสร้างฯ เป็นรายเดือน

เมื่อพิจารณาการอนุญาตให้ก่อสร้างใหม่ และต่อเติมหรือดัดแปลงอาคารโรงเรือน เป็นรายเดือน พบว่า มีผู้ได้รับอนุญาตให้ก่อสร้าง จำนวนสิ่งก่อสร้าง และพื้นที่สิ่งก่อสร้างที่ได้รับ อนุญาตสูงสุดในเดือนกันยายน โดยเป็นจำนวน ผู้ได้รับอนุญาต 17,535 ราย จำนวนสิ่งก่อสร้าง 26,346 หลัง และพื้นที่สิ่งก่อสร้างที่ได้รับอนุญาตรวม 5,476,168 ตารางเมตร

สำหรับสิ่งก่อสร้างที่ไม่ใช่อาคารโรงเรือน และมีหน่วยวัดเป็นความยาว มีผู้ได้รับอนุญาต ให้ก่อสร้าง และจำนวนสิ่งก่อสร้างสูงสุดใน

เดือนกันยายน โดยเป็นจำนวนผู้ได้รับอนุญาต 1,659 ราย และจำนวนสิ่งก่อสร้าง 2,662 แห่ง ส่วนความยาวสิ่งก่อสร้างที่ได้รับอนุญาตสูงสุดใน เดือนกรกฎาคม โดยเป็นความยาวรวม 374,543 เมตร

สำหรับสิ่งก่อสร้างที่ไม่ใช่อาคารโรงเรือน และมีหน่วยวัดเป็นพื้นที่ มีผู้ได้รับอนุญาต ให้ก่อสร้าง จำนวนสิ่งก่อสร้าง และพื้นที่สิ่งก่อสร้าง ที่ได้รับอนุญาตสูงสุดในเดือนกันยายน โดยเป็น จำนวนผู้ได้รับอนุญาต 390 ราย จำนวนสิ่งก่อสร้าง 570 แห่ง และพื้นที่สิ่งก่อสร้างรวม 252,442 ตารางเมตร (ตาราง 3.5)

**ตาราง 3.5 จำนวนผู้ได้รับอนุญาตให้ก่อสร้าง จำนวนสิ่งก่อสร้าง และพื้นที่หรือความยาวของสิ่งก่อสร้าง ที่ได้รับอนุญาตให้ก่อสร้างฯ ในไตรมาสที่ 3 ปี 2566 จำแนกตามประเภทของสิ่งก่อสร้าง เป็นรายเดือน**

ประเภทของสิ่งก่อสร้าง	ไตรมาส 3 ปี 2566	เดือน กรกฎาคม	เดือน สิงหาคม	เดือน กันยายน
<b>อาคารโรงเรือน</b>				
จำนวนผู้ได้รับอนุญาต (ราย)	51,092	16,320	17,237	17,535
จำนวนสิ่งก่อสร้าง (หลัง)	73,386	23,417	23,623	26,346
พื้นที่ (ตารางเมตร)	15,337,390	5,288,115	4,573,107	5,476,168
<b>ไม่ใช่อาคารโรงเรือน</b>				
<b>สิ่งก่อสร้างที่มีหน่วยวัดเป็นความยาว เช่น ท่อ/ทางระบายน้ำ ถนน/ทางรถไฟ รั้ว/กำแพง สะพาน เขื่อน/คันดิน ฯลฯ</b>				
จำนวนผู้ได้รับอนุญาต (ราย)	4,596	1,509	1,428	1,659
จำนวนสิ่งก่อสร้าง (แห่ง)	6,407	1,917	1,828	2,662
ความยาว (เมตร)	767,293	374,543	191,341	201,409
<b>สิ่งก่อสร้างที่มีหน่วยวัดเป็นพื้นที่ เช่น ลานจอดรถ สนามกีฬา บิมน้ำมัน/บิมน้ำ/บิมน้ำแข็ง/บิมน้ำแข็ง ป้ายโฆษณา สระว่ายน้ำ ฯลฯ</b>				
จำนวนผู้ได้รับอนุญาต (ราย)	980	245	345	390
จำนวนสิ่งก่อสร้าง (แห่ง)	1,315	381	364	570
พื้นที่ (ตารางเมตร)	636,661	177,693	206,526	252,442





## ตารางสถิติ







ตาราง 1 เปรียบเทียบจำนวนผู้ได้รับอนุญาตให้ก่อสร้าง จำนวนสิ่งก่อสร้าง พื้นที่และความยาวของสิ่งก่อสร้าง

รายการ	ทั่วประเทศ		
	ไตรมาสที่ 3 ปี 2566	การเปลี่ยนแปลง	
		ไตรมาสที่ 2 ปี 2566	ไตรมาสที่ 3 ปี 2565
<b>สิ่งก่อสร้างประเภทอาคารโรงเรียน</b>			
<b>ก่อสร้างใหม่</b>			
จำนวนผู้ได้รับอนุญาต (ราย)	50,309	706	759
จำนวนอาคาร (หลัง)	72,528	595	-1,304
พื้นที่ (ตารางเมตร)	14,748,593	1,436,994	37,981
<b>ต่อเติมหรือดัดแปลง</b>			
จำนวนผู้ได้รับอนุญาต (ราย)	783	52	5
จำนวนอาคาร (หลัง)	858	-237	-306
พื้นที่ (ตารางเมตร)	588,797	-253,479	-648
<b>สิ่งก่อสร้างที่ไม่ใช่อาคารโรงเรียน</b>			
<b>ก่อสร้างใหม่</b>			
<b>สิ่งก่อสร้างที่หน่วยวัดเป็นความยาว</b>			
จำนวนผู้ได้รับอนุญาต (ราย)	4,547	3	-5
จำนวนสิ่งก่อสร้าง (แห่ง)	6,358	-306	-368
ความยาว (เมตร)	758,855	53,057	-33,709
<b>สิ่งก่อสร้างที่หน่วยวัดเป็นพื้นที่</b>			
จำนวนผู้ได้รับอนุญาต (ราย)	963	163	70
จำนวนสิ่งก่อสร้าง (แห่ง)	1,294	194	17
พื้นที่ (ตารางเมตร)	613,460	-248,997	-47,012
<b>ต่อเติมหรือดัดแปลง</b>			
<b>สิ่งก่อสร้างที่หน่วยวัดเป็นความยาว</b>			
จำนวนผู้ได้รับอนุญาต (ราย)	49	14	-9
จำนวนสิ่งก่อสร้าง (แห่ง)	49	13	-9
ความยาว (เมตร)	8,438	6,028	-2,180
<b>สิ่งก่อสร้างที่หน่วยวัดเป็นพื้นที่</b>			
จำนวนผู้ได้รับอนุญาต (ราย)	17	-5	-4
จำนวนสิ่งก่อสร้าง (แห่ง)	21	-11	-18
พื้นที่ (ตารางเมตร)	23,201	-24,621	-65,243

ตาราง 1 เปรียบเทียบจำนวนผู้ได้รับอนุญาตให้ก่อสร้าง จำนวนสิ่งก่อสร้าง พื้นที่และความยาวของสิ่งก่อสร้าง

รายการ	ไตรมาสที่ 3 ปี 2566	กรุงเทพมหานคร และปริมณฑล	
		การเปลี่ยนแปลง	
		ไตรมาสที่ 2 ปี 2566	ไตรมาสที่ 3 ปี 2565
<b>สิ่งก่อสร้างประเภทอาคารโรงเรียน</b>			
<b>ก่อสร้างใหม่</b>			
จำนวนผู้ได้รับอนุญาต (ราย)	8,366	505	-163
จำนวนอาคาร (หลัง)	17,862	-1,079	-4,959
พื้นที่ (ตารางเมตร)	4,737,410	589,911	-795,417
<b>ต่อเติมหรือดัดแปลง</b>			
จำนวนผู้ได้รับอนุญาต (ราย)	273	-11	-32
จำนวนอาคาร (หลัง)	294	-229	-315
พื้นที่ (ตารางเมตร)	285,070	-139,707	14,657
<b>สิ่งก่อสร้างที่ไม่ใช่อาคารโรงเรียน</b>			
<b>ก่อสร้างใหม่</b>			
<b>สิ่งก่อสร้างที่หน่วยวัดเป็นความยาว</b>			
จำนวนผู้ได้รับอนุญาต (ราย)	2,977	14	114
จำนวนสิ่งก่อสร้าง (แห่ง)	4,284	-613	-453
ความยาว (เมตร)	490,822	-24,386	-56,028
<b>สิ่งก่อสร้างที่หน่วยวัดเป็นพื้นที่</b>			
จำนวนผู้ได้รับอนุญาต (ราย)	399	99	65
จำนวนสิ่งก่อสร้าง (แห่ง)	530	180	-102
พื้นที่ (ตารางเมตร)	311,800	132,935	18,768
<b>ต่อเติมหรือดัดแปลง</b>			
<b>สิ่งก่อสร้างที่หน่วยวัดเป็นความยาว</b>			
จำนวนผู้ได้รับอนุญาต (ราย)	34	5	-4
จำนวนสิ่งก่อสร้าง (แห่ง)	34	4	-4
ความยาว (เมตร)	5,310	3,132	1,761
<b>สิ่งก่อสร้างที่หน่วยวัดเป็นพื้นที่</b>			
จำนวนผู้ได้รับอนุญาต (ราย)	7	-4	-3
จำนวนสิ่งก่อสร้าง (แห่ง)	7	-5	-13
พื้นที่ (ตารางเมตร)	13,278	-16,546	10,587

ตาราง 1 เปรียบเทียบจำนวนผู้ได้รับอนุญาตให้ก่อสร้าง จำนวนสิ่งก่อสร้าง พื้นที่และความยาวของสิ่งก่อสร้าง

รายการ	ภาคกลาง		
	ไตรมาสที่ 3 ปี 2566	การเปลี่ยนแปลง	
		ไตรมาสที่ 2 ปี 2566	ไตรมาสที่ 3 ปี 2565
<b>สิ่งก่อสร้างประเภทอาคารโรงเรียน</b>			
<b>ก่อสร้างใหม่</b>			
จำนวนผู้ได้รับอนุญาต (ราย)	13,697	880	413
จำนวนอาคาร (หลัง)	21,220	2,865	1,845
พื้นที่ (ตารางเมตร)	4,543,299	726,004	326,602
<b>ต่อเติมหรือดัดแปลง</b>			
จำนวนผู้ได้รับอนุญาต (ราย)	192	18	24
จำนวนอาคาร (หลัง)	212	-22	-11
พื้นที่ (ตารางเมตร)	166,837	-44,529	-18,005
<b>สิ่งก่อสร้างที่ไม่ใช่อาคารโรงเรียน</b>			
<b>ก่อสร้างใหม่</b>			
<b>สิ่งก่อสร้างที่หน่วยวัดเป็นความยาว</b>			
จำนวนผู้ได้รับอนุญาต (ราย)	687	84	4
จำนวนสิ่งก่อสร้าง (แห่ง)	1,001	299	166
ความยาว (เมตร)	157,382	88,361	32,692
<b>สิ่งก่อสร้างที่หน่วยวัดเป็นพื้นที่</b>			
จำนวนผู้ได้รับอนุญาต (ราย)	231	25	9
จำนวนสิ่งก่อสร้าง (แห่ง)	305	-16	42
พื้นที่ (ตารางเมตร)	126,209	-193,665	-41,459
<b>ต่อเติมหรือดัดแปลง</b>			
<b>สิ่งก่อสร้างที่หน่วยวัดเป็นความยาว</b>			
จำนวนผู้ได้รับอนุญาต (ราย)	8	2	-
จำนวนสิ่งก่อสร้าง (แห่ง)	8	2	-
ความยาว (เมตร)	1,726	1,494	-2,330
<b>สิ่งก่อสร้างที่หน่วยวัดเป็นพื้นที่</b>			
จำนวนผู้ได้รับอนุญาต (ราย)	7	1	4
จำนวนสิ่งก่อสร้าง (แห่ง)	11	-4	8
พื้นที่ (ตารางเมตร)	8,893	-5,433	6,570

ตาราง 1 เปรียบเทียบจำนวนผู้ได้รับอนุญาตให้ก่อสร้าง จำนวนสิ่งก่อสร้าง พื้นที่และความยาวของสิ่งก่อสร้าง

รายการ	ภาคเหนือ		
	ไตรมาสที่ 3 ปี 2566	การเปลี่ยนแปลง	
		ไตรมาสที่ 2 ปี 2566	ไตรมาสที่ 3 ปี 2565
<b>สิ่งก่อสร้างประเภทอาคารโรงเรียน</b>			
<b>ก่อสร้างใหม่</b>			
จำนวนผู้ได้รับอนุญาต (ราย)	8,287	-543	-297
จำนวนอาคาร (หลัง)	9,086	-699	-261
พื้นที่ (ตารางเมตร)	1,448,973	-91,367	-200,389
<b>ต่อเติมหรือดัดแปลง</b>			
จำนวนผู้ได้รับอนุญาต (ราย)	144	22	3
จำนวนอาคาร (หลัง)	158	26	15
พื้นที่ (ตารางเมตร)	54,530	20,101	-8,694
<b>สิ่งก่อสร้างที่ไม่ใช่อาคารโรงเรียน</b>			
<b>ก่อสร้างใหม่</b>			
<b>สิ่งก่อสร้างที่หน่วยวัดเป็นความยาว</b>			
จำนวนผู้ได้รับอนุญาต (ราย)	292	-24	-104
จำนวนสิ่งก่อสร้าง (แห่ง)	304	-55	-139
ความยาว (เมตร)	37,472	-7,239	-18,992
<b>สิ่งก่อสร้างที่หน่วยวัดเป็นพื้นที่</b>			
จำนวนผู้ได้รับอนุญาต (ราย)	88	-1	-51
จำนวนสิ่งก่อสร้าง (แห่ง)	93	4	-57
พื้นที่ (ตารางเมตร)	43,723	-176,586	-67,474
<b>ต่อเติมหรือดัดแปลง</b>			
<b>สิ่งก่อสร้างที่หน่วยวัดเป็นความยาว</b>			
จำนวนผู้ได้รับอนุญาต (ราย)	3	3	-2
จำนวนสิ่งก่อสร้าง (แห่ง)	3	3	-2
ความยาว (เมตร)	1,284	-	-1,401
<b>สิ่งก่อสร้างที่หน่วยวัดเป็นพื้นที่</b>			
จำนวนผู้ได้รับอนุญาต (ราย)	2	1	-1
จำนวนสิ่งก่อสร้าง (แห่ง)	2	1	-3
พื้นที่ (ตารางเมตร)	346	62	-4,078



ตาราง 1 เปรียบเทียบจำนวนผู้ได้รับอนุญาตให้ก่อสร้าง จำนวนสิ่งก่อสร้าง พื้นที่และความยาวของสิ่งก่อสร้าง

รายการ	ภาคตะวันออกเฉียงเหนือ		
	ไตรมาสที่ 3 ปี 2566	การเปลี่ยนแปลง	
		ไตรมาสที่ 2 ปี 2566	ไตรมาสที่ 3 ปี 2565
<b>สิ่งก่อสร้างประเภทอาคารโรงเรียน</b>			
<b>ก่อสร้างใหม่</b>			
จำนวนผู้ได้รับอนุญาต (ราย)	11,280	-321	425
จำนวนอาคาร (หลัง)	12,256	-42	663
พื้นที่ (ตารางเมตร)	1,773,975	127,386	115,052
<b>ต่อเติมหรือดัดแปลง</b>			
จำนวนผู้ได้รับอนุญาต (ราย)	107	8	22
จำนวนอาคาร (หลัง)	109	-	16
พื้นที่ (ตารางเมตร)	47,653	6,538	17,192
<b>สิ่งก่อสร้างที่ไม่ใช่อาคารโรงเรียน</b>			
<b>ก่อสร้างใหม่</b>			
<b>สิ่งก่อสร้างที่หน่วยวัดเป็นความยาว</b>			
จำนวนผู้ได้รับอนุญาต (ราย)	430	-92	-95
จำนวนสิ่งก่อสร้าง (แห่ง)	507	-52	-61
ความยาว (เมตร)	44,610	9,472	-5,615
<b>สิ่งก่อสร้างที่หน่วยวัดเป็นพื้นที่</b>			
จำนวนผู้ได้รับอนุญาต (ราย)	91	-7	-5
จำนวนสิ่งก่อสร้าง (แห่ง)	93	-82	-7
พื้นที่ (ตารางเมตร)	50,776	-36,018	25,639
<b>ต่อเติมหรือดัดแปลง</b>			
<b>สิ่งก่อสร้างที่หน่วยวัดเป็นความยาว</b>			
จำนวนผู้ได้รับอนุญาต (ราย)	4	4	-3
จำนวนสิ่งก่อสร้าง (แห่ง)	4	4	-3
ความยาว (เมตร)	118	-	-210
<b>สิ่งก่อสร้างที่หน่วยวัดเป็นพื้นที่</b>			
จำนวนผู้ได้รับอนุญาต (ราย)	1	-2	-
จำนวนสิ่งก่อสร้าง (แห่ง)	1	-2	-
พื้นที่ (ตารางเมตร)	684	-2,024	679

ตาราง 1 เปรียบเทียบจำนวนผู้ได้รับอนุญาตให้ก่อสร้าง จำนวนสิ่งก่อสร้าง พื้นที่และความยาวของสิ่งก่อสร้าง

รายการ	ภาคใต้		
	ไตรมาสที่ 3 ปี 2566	การเปลี่ยนแปลง	
		ไตรมาสที่ 2 ปี 2566	ไตรมาสที่ 3 ปี 2565
<b>สิ่งก่อสร้างประเภทอาคารโรงเรียน</b>			
<b>ก่อสร้างใหม่</b>			
จำนวนผู้ได้รับอนุญาต (ราย)	8,679	189	380
จำนวนอาคาร (หลัง)	12,104	-448	1,408
พื้นที่ (ตารางเมตร)	2,244,936	85,059	592,132
<b>ต่อเติมหรือดัดแปลง</b>			
จำนวนผู้ได้รับอนุญาต (ราย)	67	15	-12
จำนวนอาคาร (หลัง)	85	-12	-11
พื้นที่ (ตารางเมตร)	34,707	-95,883	-5,799
<b>สิ่งก่อสร้างที่ไม่ใช่อาคารโรงเรียน</b>			
<b>ก่อสร้างใหม่</b>			
<b>สิ่งก่อสร้างที่หน่วยวัดเป็นความยาว</b>			
จำนวนผู้ได้รับอนุญาต (ราย)	161	21	77
จำนวนสิ่งก่อสร้าง (แห่ง)	262	115	120
ความยาว (เมตร)	28,569	-13,151	14,235
<b>สิ่งก่อสร้างที่หน่วยวัดเป็นพื้นที่</b>			
จำนวนผู้ได้รับอนุญาต (ราย)	154	48	52
จำนวนสิ่งก่อสร้าง (แห่ง)	273	109	141
พื้นที่ (ตารางเมตร)	80,952	24,336	17,514
<b>ต่อเติมหรือดัดแปลง</b>			
<b>สิ่งก่อสร้างที่หน่วยวัดเป็นความยาว</b>			
จำนวนผู้ได้รับอนุญาต (ราย)	-	-	-
จำนวนสิ่งก่อสร้าง (แห่ง)	-	-	-
ความยาว (เมตร)	-	-	-
<b>สิ่งก่อสร้างที่หน่วยวัดเป็นพื้นที่</b>			
จำนวนผู้ได้รับอนุญาต (ราย)	-	-	-
จำนวนสิ่งก่อสร้าง (แห่ง)	-	-	-
พื้นที่ (ตารางเมตร)	-	-	-

ตาราง 2 จำนวนผู้ได้รับอนุญาตให้ก่อสร้าง จำนวนสิ่งก่อสร้าง พื้นที่และความยาวของสิ่งก่อสร้าง เดือน กรกฎาคม พ.ศ. 2566

รายการ	ทั่วประเทศ	กรุงเทพฯ และปริมณฑล	กลาง	เหนือ	ตะวันออก เฉียงเหนือ	ใต้
<b>สิ่งก่อสร้างประเภทอาคารโรงเรียน</b>						
<b>ก่อสร้างใหม่</b>						
จำนวนผู้ได้รับอนุญาต (ราย)	16,090	2,624	4,307	2,763	3,797	2,599
จำนวนอาคาร (หลัง)	23,163	5,807	6,779	2,931	4,153	3,493
พื้นที่ (ตารางเมตร)	5,181,940	1,631,219	1,778,196	483,263	559,755	729,507
<b>ต่อเติมหรือตัดแปลง</b>						
จำนวนผู้ได้รับอนุญาต (ราย)	230	85	47	44	28	26
จำนวนอาคาร (หลัง)	254	86	47	50	30	41
พื้นที่ (ตารางเมตร)	106,175	37,542	40,877	9,880	9,581	8,295
<b>สิ่งก่อสร้างที่ไม่ใช่อาคารโรงเรียน</b>						
<b>ก่อสร้างใหม่</b>						
<b>สิ่งก่อสร้างที่หน่วยวัดเป็นความยาว</b>						
จำนวนผู้ได้รับอนุญาต (ราย)	1,495	1,003	203	67	171	51
จำนวนสิ่งก่อสร้าง (แห่ง)	1,903	1,340	216	67	228	52
ความยาว (เมตร)	371,929	238,698	88,967	6,735	27,522	10,007
<b>สิ่งก่อสร้างที่หน่วยวัดเป็นพื้นที่</b>						
จำนวนผู้ได้รับอนุญาต (ราย)	240	93	75	19	13	40
จำนวนสิ่งก่อสร้าง (แห่ง)	376	201	79	19	14	63
พื้นที่ (ตารางเมตร)	165,731	48,280	59,212	3,537	22,712	31,990
<b>ต่อเติมหรือตัดแปลง</b>						
<b>สิ่งก่อสร้างที่หน่วยวัดเป็นความยาว</b>						
จำนวนผู้ได้รับอนุญาต (ราย)	14	8	3	3	-	-
จำนวนสิ่งก่อสร้าง (แห่ง)	14	8	3	3	-	-
ความยาว (เมตร)	2,614	773	557	1,284	-	-
<b>สิ่งก่อสร้างที่หน่วยวัดเป็นพื้นที่</b>						
จำนวนผู้ได้รับอนุญาต (ราย)	5	2	1	1	1	-
จำนวนสิ่งก่อสร้าง (แห่ง)	5	2	1	1	1	-
พื้นที่ (ตารางเมตร)	11,962	5,722	5,400	156	684	-

ตาราง 3 จำนวนผู้ได้รับอนุญาตให้ก่อสร้าง จำนวนสิ่งก่อสร้าง พื้นที่และความยาวของสิ่งก่อสร้าง เดือน สิงหาคม พ.ศ. 2566

รายการ	ทั่วประเทศ	กรุงเทพฯ และปริมณฑล	กลาง	เหนือ	ตะวันออก เฉียงเหนือ	ใต้
<b>สิ่งก่อสร้างประเภทอาคารโรงเรียน</b>						
<b>ก่อสร้างใหม่</b>						
จำนวนผู้ได้รับอนุญาต (ราย)	16,994	2,624	4,818	2,824	3,727	3,001
จำนวนอาคาร (หลัง)	23,359	4,951	7,026	3,161	4,105	4,116
พื้นที่ (ตารางเมตร)	4,362,892	1,377,056	1,234,959	486,578	566,552	697,747
<b>ต่อเติมหรือตัดแปลง</b>						
จำนวนผู้ได้รับอนุญาต (ราย)	243	74	72	43	39	15
จำนวนอาคาร (หลัง)	264	83	82	43	39	17
พื้นที่ (ตารางเมตร)	210,215	118,693	66,534	12,284	8,710	3,994
<b>สิ่งก่อสร้างที่ไม่ใช่อาคารโรงเรียน</b>						
<b>ก่อสร้างใหม่</b>						
<b>สิ่งก่อสร้างที่หน่วยวัดเป็นความยาว</b>						
จำนวนผู้ได้รับอนุญาต (ราย)	1,411	854	267	110	116	64
จำนวนสิ่งก่อสร้าง (แห่ง)	1,811	1,119	330	119	136	107
ความยาว (เมตร)	189,690	109,353	39,056	21,808	10,795	8,678
<b>สิ่งก่อสร้างที่หน่วยวัดเป็นพื้นที่</b>						
จำนวนผู้ได้รับอนุญาต (ราย)	339	136	71	41	37	54
จำนวนสิ่งก่อสร้าง (แห่ง)	358	148	72	44	38	56
พื้นที่ (ตารางเมตร)	199,138	95,807	18,596	32,072	21,086	31,577
<b>ต่อเติมหรือตัดแปลง</b>						
<b>สิ่งก่อสร้างที่หน่วยวัดเป็นความยาว</b>						
จำนวนผู้ได้รับอนุญาต (ราย)	17	10	5	-	2	-
จำนวนสิ่งก่อสร้าง (แห่ง)	17	10	5	-	2	-
ความยาว (เมตร)	1,651	396	1,169	-	86	-
<b>สิ่งก่อสร้างที่หน่วยวัดเป็นพื้นที่</b>						
จำนวนผู้ได้รับอนุญาต (ราย)	6	3	3	-	-	-
จำนวนสิ่งก่อสร้าง (แห่ง)	6	3	3	-	-	-
พื้นที่ (ตารางเมตร)	7,388	7,167	221	-	-	-

ตาราง 4 จำนวนผู้ได้รับอนุญาตให้ก่อสร้าง จำนวนสิ่งก่อสร้าง พื้นที่และความยาวของสิ่งก่อสร้าง เดือน กันยายน พ.ศ. 2566

รายการ	ทั่วประเทศ	กรุงเทพฯ และปริมณฑล	กลาง	เหนือ	ตะวันออก เฉียงเหนือ	ใต้
<b>สิ่งก่อสร้างประเภทอาคารโรงเรียน</b>						
<b>ก่อสร้างใหม่</b>						
จำนวนผู้ได้รับอนุญาต (ราย)	17,225	3,118	4,572	2,700	3,756	3,079
จำนวนอาคาร (หลัง)	26,006	7,104	7,415	2,994	3,998	4,495
พื้นที่ (ตารางเมตร)	5,203,761	1,729,135	1,530,144	479,132	647,668	817,682
<b>ต่อเติมหรือตัดแปลง</b>						
จำนวนผู้ได้รับอนุญาต (ราย)	310	114	73	57	40	26
จำนวนอาคาร (หลัง)	340	125	83	65	40	27
พื้นที่ (ตารางเมตร)	272,407	128,835	59,426	32,366	29,362	22,418
<b>สิ่งก่อสร้างที่ไม่ใช่อาคารโรงเรียน</b>						
<b>ก่อสร้างใหม่</b>						
<b>สิ่งก่อสร้างที่หน่วยวัดเป็นความยาว</b>						
จำนวนผู้ได้รับอนุญาต (ราย)	1,641	1,120	217	115	143	46
จำนวนสิ่งก่อสร้าง (แห่ง)	2,644	1,825	455	118	143	103
ความยาว (เมตร)	197,236	142,771	29,359	8,929	6,293	9,884
<b>สิ่งก่อสร้างที่หน่วยวัดเป็นพื้นที่</b>						
จำนวนผู้ได้รับอนุญาต (ราย)	384	170	85	28	41	60
จำนวนสิ่งก่อสร้าง (แห่ง)	560	181	154	30	41	154
พื้นที่ (ตารางเมตร)	248,591	167,713	48,401	8,114	6,978	17,385
<b>ต่อเติมหรือตัดแปลง</b>						
<b>สิ่งก่อสร้างที่หน่วยวัดเป็นความยาว</b>						
จำนวนผู้ได้รับอนุญาต (ราย)	18	16	-	-	2	-
จำนวนสิ่งก่อสร้าง (แห่ง)	18	16	-	-	2	-
ความยาว (เมตร)	4,173	4,141	-	-	32	-
<b>สิ่งก่อสร้างที่หน่วยวัดเป็นพื้นที่</b>						
จำนวนผู้ได้รับอนุญาต (ราย)	6	2	3	1	-	-
จำนวนสิ่งก่อสร้าง (แห่ง)	10	2	7	1	-	-
พื้นที่ (ตารางเมตร)	3,851	389	3,272	190	-	-

ตาราง 5 จำนวนผู้ได้รับอนุญาตให้ก่อสร้าง จำแนกตามชนิดของสิ่งก่อสร้าง ไตรมาสที่ 3 ปี 2566

หน่วย : ราย

รายการ	ทั่วประเทศ	กรุงเทพฯ และปริมณฑล	กลาง	เหนือ	ตะวันออก เฉียงเหนือ	ใต้
<b>สิ่งก่อสร้างประเภทอาคารโรงเรียน</b>						
<b>ก่อสร้างใหม่</b>						
เพื่ออยู่อาศัย	45,816	6,640	12,423	7,860	10,826	8,067
เพื่อการพาณิชย์และสำนักงาน	2,353	1,032	621	205	221	274
เพื่อการอุตสาหกรรมและโรงงาน	659	289	246	48	46	30
เพื่อการศึกษาและสาธารณสุข	47	10	9	3	6	19
โรงแรม	143	7	34	14	18	70
อื่น ๆ	1,291	388	364	157	163	219
<b>ต่อเติมตัดแปลง</b>						
เพื่ออยู่อาศัย	462	143	93	102	84	40
เพื่อการพาณิชย์และสำนักงาน	102	34	22	22	13	11
เพื่อการอุตสาหกรรมและโรงงาน	75	27	41	3	1	3
เพื่อการศึกษาและสาธารณสุข	10	3	3	1	2	1
โรงแรม	32	1	10	11	2	8
อื่น ๆ	102	65	23	5	5	4
<b>สิ่งก่อสร้างที่ไม่ใช่อาคารโรงเรียน</b>						
<b>ก่อสร้างใหม่</b>						
<b>สิ่งก่อสร้างที่มีหน่วยวัดเป็นความยาว</b>						
ท่อ/ทางระบายน้ำ	3,704	2,669	483	146	319	87
ถนน/ทางรถไฟ	101	40	27	17	8	9
รั้ว/กำแพง	603	171	152	121	102	57
สะพาน	54	33	10	6	1	4
เขื่อน/คันดิน	84	64	15	1	-	4
อื่น ๆ	1	-	-	1	-	-
<b>สิ่งก่อสร้างที่มีหน่วยวัดเป็นพื้นที่</b>						
ลานจอดรถ	327	161	57	50	34	25
สนามกีฬา	26	19	3	1	-	3
บิมน้ำมัน/บิมน้ำ/บิมน้ำแข็ง/บิมน้ำแข็ง	46	5	7	7	22	5
ป้ายโฆษณา	188	93	38	17	19	21
เสาธงสัญญาณ	55	15	14	4	8	14
สระว่ายน้ำ	196	23	90	4	2	77
ท่าเรือ	1	-	1	-	-	-
อื่น ๆ	124	83	21	5	6	9
<b>ต่อเติมตัดแปลง</b>						
<b>สิ่งก่อสร้างที่มีหน่วยวัดเป็นความยาว</b>						
ท่อ/ทางระบายน้ำ	43	32	7	-	4	-
ถนน/ทางรถไฟ	5	2	-	3	-	-
รั้ว/กำแพง	1	-	1	-	-	-
สะพาน	-	-	-	-	-	-
เขื่อน/คันดิน	-	-	-	-	-	-
อื่น ๆ	-	-	-	-	-	-
<b>สิ่งก่อสร้างที่มีหน่วยวัดเป็นพื้นที่</b>						
ลานจอดรถ	5	-	5	-	-	-
สนามกีฬา	-	-	-	-	-	-
บิมน้ำมัน/บิมน้ำ/บิมน้ำแข็ง/บิมน้ำแข็ง	5	1	2	2	-	-
ป้ายโฆษณา	-	-	-	-	-	-
เสาธงสัญญาณ	-	-	-	-	-	-
สระว่ายน้ำ	-	-	-	-	-	-
ท่าเรือ	-	-	-	-	-	-
อื่น ๆ	7	6	-	-	1	-

ตาราง 6 จำนวนสิ่งก่อสร้างที่ได้รับอนุญาตให้ก่อสร้าง จำแนกตามชนิดของสิ่งก่อสร้าง ไตรมาสที่ 3 ปี 2566

รายการ	ทั่วประเทศ	กรุงเทพฯ และปริมณฑล	กลาง	เหนือ	ตะวันออก เฉียงเหนือ	ใต้
<b>สิ่งก่อสร้างประเภทอาคารโรงเรียน</b>						<b>หน่วย : หลัง</b>
<b>ก่อสร้างใหม่</b>						
เพื่ออยู่อาศัย	66,351	15,822	19,390	8,536	11,654	10,949
เพื่อการพาณิชย์และสำนักงาน	2,879	1,203	862	229	253	332
เพื่อการอุตสาหกรรมและโรงงาน	947	349	382	59	116	41
เพื่อการศึกษาและสาธารณสุข	49	10	9	5	6	19
โรงแรม	734	21	113	84	48	468
อื่น ๆ	1,568	457	464	173	179	295
<b>ต่อเติมดัดแปลง</b>						
เพื่ออยู่อาศัย	494	145	104	116	86	43
เพื่อการพาณิชย์และสำนักงาน	106	34	22	22	13	15
เพื่อการอุตสาหกรรมและโรงงาน	85	32	46	3	1	3
เพื่อการศึกษาและสาธารณสุข	10	3	3	1	2	1
โรงแรม	44	1	11	11	2	19
อื่น ๆ	119	79	26	5	5	4
<b>สิ่งก่อสร้างที่ไม่ใช่อาคารโรงเรียน</b>						<b>หน่วย : แห่ง</b>
<b>ก่อสร้างใหม่</b>						
<b>สิ่งก่อสร้างที่มีหน่วยวัดเป็นความยาว</b>						
ท่อ/ทางระบายน้ำ	5,428	3,961	774	150	377	166
ถนน/ทางรถไฟ	101	40	27	17	8	9
รั้ว/กำแพง	680	183	173	127	121	76
สะพาน	62	34	12	8	1	7
เขื่อน/คันดิน	86	66	15	1	-	4
อื่น ๆ	1	-	-	1	-	-
<b>สิ่งก่อสร้างที่มีหน่วยวัดเป็นพื้นที่</b>						
ลานจอดรถ	498	267	118	53	34	26
สนามกีฬา	28	20	3	1	-	4
บิมน้ำมัน/บิมน้ำ/บิมน้ำแข็ง/บิมน้ำแข็ง	56	5	17	7	22	5
ป้ายโฆษณา	199	96	41	19	21	22
เสาส่งสัญญาณ	55	15	14	4	8	14
สระว่ายน้ำ	310	23	90	4	2	191
ท่าเรือ	1	-	1	-	-	-
อื่น ๆ	147	104	21	5	6	11
<b>ต่อเติมดัดแปลง</b>						
<b>สิ่งก่อสร้างที่มีหน่วยวัดเป็นความยาว</b>						
ท่อ/ทางระบายน้ำ	43	32	7	-	4	-
ถนน/ทางรถไฟ	5	2	-	3	-	-
รั้ว/กำแพง	1	-	1	-	-	-
สะพาน	-	-	-	-	-	-
เขื่อน/คันดิน	-	-	-	-	-	-
อื่น ๆ	-	-	-	-	-	-
<b>สิ่งก่อสร้างที่มีหน่วยวัดเป็นพื้นที่</b>						
ลานจอดรถ	5	-	5	-	-	-
สนามกีฬา	-	-	-	-	-	-
บิมน้ำมัน/บิมน้ำ/บิมน้ำแข็ง/บิมน้ำแข็ง	9	1	6	2	-	-
ป้ายโฆษณา	-	-	-	-	-	-
เสาส่งสัญญาณ	-	-	-	-	-	-
สระว่ายน้ำ	-	-	-	-	-	-
ท่าเรือ	-	-	-	-	-	-
อื่น ๆ	7	6	-	-	1	-

ตาราง 7 พื้นที่และความยาวของสิ่งก่อสร้างที่ได้รับอนุญาต จำแนกตามชนิดของสิ่งก่อสร้าง ไตรมาสที่ 3 ปี 2566

รายการ	ทั่วประเทศ	กรุงเทพฯ และปริมณฑล	กลาง	เหนือ	ตะวันออก เฉียงเหนือ	ใต้
<b>สิ่งก่อสร้างประเภทอาคารโรงเรียน</b>						
						หน่วย : ตารางเมตร
<b>ก่อสร้างใหม่</b>						
เพื่ออยู่อาศัย	9,824,378	3,079,995	2,782,444	1,116,046	1,348,345	1,497,548
เพื่อการพาณิชย์และสำนักงาน	1,351,324	581,725	363,075	91,573	120,203	194,748
เพื่อการอุตสาหกรรมและโรงงาน	1,761,950	563,619	861,910	41,062	187,325	108,034
เพื่อการศึกษาและสาธารณสุข	95,102	42,605	6,492	2,819	9,985	33,201
โรงแรม	279,740	13,542	84,012	37,191	14,874	130,121
อื่น ๆ	1,436,099	455,924	445,366	160,282	93,243	281,284
<b>ต่อเติมดัดแปลง</b>						
เพื่ออยู่อาศัย	106,327	43,681	15,188	15,697	15,128	16,633
เพื่อการพาณิชย์และสำนักงาน	75,544	33,308	17,775	11,858	8,739	3,864
เพื่อการอุตสาหกรรมและโรงงาน	147,385	46,815	82,648	427	11,984	5,511
เพื่อการศึกษาและสาธารณสุข	13,643	1,625	10,083	276	1,009	650
โรงแรม	56,251	970	23,302	22,357	2,009	7,613
อื่น ๆ	189,647	158,671	17,841	3,915	8,784	436
<b>สิ่งก่อสร้างที่ไม่ใช่อาคารโรงเรียน</b>						
<b>ก่อสร้างใหม่</b>						
<b>สิ่งก่อสร้างที่มีหน่วยวัดเป็นความยาว</b>						หน่วย : เมตร
ท่อ/ทางระบายน้ำ	399,467	298,277	64,531	8,984	18,639	9,036
ถนน/ทางรถไฟ	240,610	138,872	64,293	10,243	17,026	10,176
รั้ว/กำแพง	94,034	34,858	25,075	16,408	8,881	8,812
สะพาน	13,896	10,399	2,095	1,064	64	274
เขื่อน/คันดิน	10,284	8,416	1,388	209	-	271
อื่น ๆ	564	-	-	564	-	-
<b>สิ่งก่อสร้างที่มีหน่วยวัดเป็นพื้นที่</b>						หน่วย : ตารางเมตร
ลานจอดรถ	273,768	122,055	79,045	10,264	28,804	33,600
สนามกีฬา	30,334	17,198	4,108	1,040	-	7,988
บิมน้ำมัน/บิมน้ำ/บิมน้ำ	54,260	1,253	20,269	1,269	17,390	14,079
ป้ายโฆษณา	13,028	5,461	2,407	1,538	1,316	2,306
เสาธงสัญญาณ	2,335	475	598	221	370	671
สระว่ายน้ำ	33,252	6,768	6,190	2,310	178	17,806
ท่าเรือ	39	-	39	-	-	-
อื่น ๆ	206,444	158,590	13,553	27,081	2,718	4,502
<b>ต่อเติมดัดแปลง</b>						
<b>สิ่งก่อสร้างที่มีหน่วยวัดเป็นความยาว</b>						หน่วย : เมตร
ท่อ/ทางระบายน้ำ	4,654	3,246	1,290	-	118	-
ถนน/ทางรถไฟ	3,348	2,064	-	1,284	-	-
รั้ว/กำแพง	436	-	436	-	-	-
สะพาน	-	-	-	-	-	-
เขื่อน/คันดิน	-	-	-	-	-	-
อื่น ๆ	-	-	-	-	-	-
<b>สิ่งก่อสร้างที่มีหน่วยวัดเป็นพื้นที่</b>						หน่วย : ตารางเมตร
ลานจอดรถ	8,126	-	8,126	-	-	-
สนามกีฬา	-	-	-	-	-	-
บิมน้ำมัน/บิมน้ำ/บิมน้ำ	1,305	192	767	346	-	-
ป้ายโฆษณา	-	-	-	-	-	-
เสาธงสัญญาณ	-	-	-	-	-	-
สระว่ายน้ำ	-	-	-	-	-	-
ท่าเรือ	-	-	-	-	-	-
อื่น ๆ	13,770	13,086	-	-	684	-



ตาราง 8 เปรียบเทียบพื้นที่และความยาวของสิ่งก่อสร้างที่ได้รับอนุญาตให้ก่อสร้าง

รายการ	ไตรมาสที่ 3 ปี 2566	การเปลี่ยนแปลง		ทั่วประเทศ
		ไตรมาสที่ 2 ปี 2566	ไตรมาสที่ 3 ปี 2565	
		หน่วย : ตารางเมตร		
<b>สิ่งก่อสร้างประเภทอาคารโรงเรียน</b>				
<b>ก่อสร้างใหม่</b>				
เพื่ออยู่อาศัย	9,824,378	418,902	-264,385	
เพื่อการพาณิชย์และสำนักงาน	1,351,324	150,080	-190,024	
เพื่อการอุตสาหกรรมและโรงงาน	1,761,950	327,559	8,565	
เพื่อการศึกษาศาสนาและสาธารณสุข	95,102	28,929	52,172	
โรงแรม	279,740	102,788	128,200	
อื่น ๆ	1,436,099	408,736	303,453	
<b>ต่อเติมดัดแปลง</b>				
เพื่ออยู่อาศัย	106,327	-6,592	-76,674	
เพื่อการพาณิชย์และสำนักงาน	75,544	-162,063	-5,770	
เพื่อการอุตสาหกรรมและโรงงาน	147,385	15,006	-22,837	
เพื่อการศึกษาศาสนาและสาธารณสุข	13,643	3,030	6,619	
โรงแรม	56,251	-101,505	34,775	
อื่น ๆ	189,647	-1,355	63,238	
<b>สิ่งก่อสร้างที่ไม่ใช่อาคารโรงเรียน</b>				
<b>ก่อสร้างใหม่</b>				
<b>สิ่งก่อสร้างที่มีหน่วยวัดเป็นความยาว</b>				
<b>หน่วย : เมตร</b>				
ท่อ/ทางระบายน้ำ	399,467	57,884	-44,894	
ถนน/ทางรถไฟ	240,610	-5,639	34,372	
รั้ว/กำแพง	94,034	-7,949	-19,010	
สะพาน	13,896	8,341	8,530	
เขื่อน/คันดิน	10,284	54	-12,290	
อื่น ๆ	564	366	-416	
<b>สิ่งก่อสร้างที่มีหน่วยวัดเป็นพื้นที่</b>				
<b>หน่วย : ตารางเมตร</b>				
ลานจอดรถ	273,768	31,792	844	
สนามกีฬา	30,334	17,139	127	
บิมน้ำมัน/บิมน้ำ/บิมน้ำแข็ง/บิมน้ำแข็ง	54,260	19,969	-18,561	
ป้ายโฆษณา	13,028	-252	-3,513	
เสาส่งสัญญาณ	2,335	662	-15,206	
สระว่ายน้ำ	33,252	9,019	11,234	
ท่าเรือ	39	-835	-3,263	
อื่น ๆ	206,444	-359,099	-18,675	
<b>ต่อเติมดัดแปลง</b>				
<b>สิ่งก่อสร้างที่มีหน่วยวัดเป็นความยาว</b>				
<b>หน่วย : เมตร</b>				
ท่อ/ทางระบายน้ำ	4,654	2,918	1,114	
ถนน/ทางรถไฟ	3,348	-	-3,123	
รั้ว/กำแพง	436	-159	103	
สะพาน	-	-	-	
เขื่อน/คันดิน	-	-	-	
อื่น ๆ	-	-	-	
<b>สิ่งก่อสร้างที่มีหน่วยวัดเป็นพื้นที่</b>				
<b>หน่วย : ตารางเมตร</b>				
ลานจอดรถ	8,126	5,622	-75,028	
สนามกีฬา	-	-	-	
บิมน้ำมัน/บิมน้ำ/บิมน้ำแข็ง/บิมน้ำแข็ง	1,305	-1,738	1,064	
ป้ายโฆษณา	-	-	-	
เสาส่งสัญญาณ	-	-	-	
สระว่ายน้ำ	-	-	-	
ท่าเรือ	-	-	-	
อื่น ๆ	13,770	-18,838	12,747	

ตาราง 8 เปรียบเทียบพื้นที่และความยาวของสิ่งก่อสร้างที่ได้รับอนุญาตให้ก่อสร้าง

รายการ	ไตรมาสที่ 3 ปี 2566	กรุงเทพมหานครและปริมณฑล	
		การเปลี่ยนแปลง	
		ไตรมาสที่ 2 ปี 2566	ไตรมาสที่ 3 ปี 2565
<b>สิ่งก่อสร้างประเภทอาคารโรงเรียน</b>			
หน่วย : ตารางเมตร			
<b>ก่อสร้างใหม่</b>			
เพื่ออยู่อาศัย	3,079,995	116,004	-777,307
เพื่อการพาณิชย์และสำนักงาน	581,725	29,814	-212,246
เพื่อการอุตสาหกรรมและโรงงาน	563,619	203,501	3,281
เพื่อการศึกษาศาสนาและสาธารณสุข	42,605	40,246	29,955
โรงแรม	13,542	6,005	-
อื่น ๆ	455,924	194,341	147,359
<b>ต่อเติมตัดแปลง</b>			
เพื่ออยู่อาศัย	43,681	-20,225	-81,269
เพื่อการพาณิชย์และสำนักงาน	33,308	-182,995	-16,485
เพื่อการอุตสาหกรรมและโรงงาน	46,815	-22,687	-874
เพื่อการศึกษาศาสนาและสาธารณสุข	1,625	-7,276	428
โรงแรม	970	-5,264	-
อื่น ๆ	158,671	98,740	111,887
<b>สิ่งก่อสร้างที่ไม่ใช่อาคารโรงเรียน</b>			
<b>ก่อสร้างใหม่</b>			
<b>สิ่งก่อสร้างที่มีหน่วยวัดเป็นความยาว</b>			
หน่วย : เมตร			
ท่อ/ทางระบายน้ำ	298,277	26,533	-47,832
ถนน/ทางรถไฟ	138,872	-51,787	-344
รั้ว/กำแพง	34,858	-8,197	-6,262
สะพาน	10,399	5,725	5,984
เขื่อน/คันดิน	8,416	3,456	-7,344
อื่น ๆ	-	-	-
<b>สิ่งก่อสร้างที่มีหน่วยวัดเป็นพื้นที่</b>			
หน่วย : ตารางเมตร			
ลานจอดรถ	122,055	44,465	-65,767
สนามกีฬา	17,198	16,640	8,186
บิ๊มน้ำมัน/บิ๊มแก๊ส/บิ๊มก๊าซ	1,253	-10,408	-2,277
ป้ายโฆษณา	5,461	-731	-1,228
เสาส่งสัญญาณ	475	366	-852
สระว่ายน้ำ	6,768	-464	-2,810
ท่าเรือ	-	-	-
อื่น ๆ	158,590	53,724	83,515
<b>ต่อเติมตัดแปลง</b>			
<b>สิ่งก่อสร้างที่มีหน่วยวัดเป็นความยาว</b>			
หน่วย : เมตร			
ท่อ/ทางระบายน้ำ	3,246	1,592	-49
ถนน/ทางรถไฟ	2,064	-	-
รั้ว/กำแพง	-	-	-
สะพาน	-	-	-
เขื่อน/คันดิน	-	-	-
อื่น ๆ	-	-	-
<b>สิ่งก่อสร้างที่มีหน่วยวัดเป็นพื้นที่</b>			
หน่วย : ตารางเมตร			
ลานจอดรถ	-	-	-
สนามกีฬา	-	-	-
บิ๊มน้ำมัน/บิ๊มแก๊ส/บิ๊มก๊าซ	192	-	26
ป้ายโฆษณา	-	-	-
เสาส่งสัญญาณ	-	-	-
สระว่ายน้ำ	-	-	-
ท่าเรือ	-	-	-
อื่น ๆ	13,086	-16,362	12,974

ตาราง 8 เปรียบเทียบพื้นที่และความยาวของสิ่งก่อสร้างที่ได้รับอนุญาตให้ก่อสร้าง

รายการ	ไตรมาสที่ 3 ปี 2566	การเปลี่ยนแปลง		ภาคกลาง
		ไตรมาสที่ 2 ปี 2566	ไตรมาสที่ 3 ปี 2565	
		หน่วย : ตารางเมตร		
<b>สิ่งก่อสร้างประเภทอาคารโรงเรียน</b>				
<b>ก่อสร้างใหม่</b>				
เพื่ออยู่อาศัย	2,782,444	571,738	337,267	
เพื่อการพาณิชย์และสำนักงาน	363,075	71,567	20,423	
เพื่อการอุตสาหกรรมและโรงงาน	861,910	-13,503	-122,859	
เพื่อการศึกษาศาสนาและสาธารณสุข	6,492	-3,769	4,317	
โรงแรม	84,012	58,507	1,588	
อื่น ๆ	445,366	46,436	84,991	
<b>ต่อเติมดัดแปลง</b>				
เพื่ออยู่อาศัย	15,188	999	-11,982	
เพื่อการพาณิชย์และสำนักงาน	17,775	8,711	7,264	
เพื่อการอุตสาหกรรมและโรงงาน	82,648	26,511	-25,081	
เพื่อการศึกษาศาสนาและสาธารณสุข	10,083	9,234	8,300	
โรงแรม	23,302	-4,468	-1,004	
อื่น ๆ	17,841	-85,516	-21,465	
<b>สิ่งก่อสร้างที่ไม่ใช่อาคารโรงเรียน</b>				
<b>ก่อสร้างใหม่</b>				
<b>สิ่งก่อสร้างที่มีหน่วยวัดเป็นความยาว</b>				
<b>หน่วย : เมตร</b>				
ท่อ/ทางระบายน้ำ	64,531	29,127	4,114	
ถนน/ทางรถไฟ	64,293	60,015	35,641	
รั้ว/กำแพง	25,075	-2,538	-7,370	
สะพาน	2,095	1,515	1,521	
เขื่อน/คันดิน	1,388	27	-931	
อื่น ๆ	-	-	-	
<b>สิ่งก่อสร้างที่มีหน่วยวัดเป็นพื้นที่</b>				
<b>หน่วย : ตารางเมตร</b>				
ลานจอดรถ	79,045	17,669	25,572	
สนามกีฬา	4,108	-	307	
บิมน้ำมัน/บิมน้ำ/บิมน้ำแข็ง/บิมน้ำ	20,269	8,716	-9,553	
ป้ายโฆษณา	2,407	1,151	-2,089	
เสาส่งสัญญาณ	598	-47	-3,798	
สระว่ายน้ำ	6,190	-89	3,403	
ท่าเรือ	39	-636	-	
อื่น ๆ	13,553	-226,926	-52,413	
<b>ต่อเติมดัดแปลง</b>				
<b>สิ่งก่อสร้างที่มีหน่วยวัดเป็นความยาว</b>				
<b>หน่วย : เมตร</b>				
ท่อ/ทางระบายน้ำ	1,290	515	550	
ถนน/ทางรถไฟ	-	-	-	
รั้ว/กำแพง	436	286	103	
สะพาน	-	-	-	
เขื่อน/คันดิน	-	-	-	
อื่น ๆ	-	-	-	
<b>สิ่งก่อสร้างที่มีหน่วยวัดเป็นพื้นที่</b>				
<b>หน่วย : ตารางเมตร</b>				
ลานจอดรถ	8,126	-	-	
สนามกีฬา	-	-	-	
บิมน้ำมัน/บิมน้ำ/บิมน้ำแข็ง/บิมน้ำ	767	-2,462	-	
ป้ายโฆษณา	-	-	-	
เสาส่งสัญญาณ	-	-	-	
สระว่ายน้ำ	-	-	-	
ท่าเรือ	-	-	-	
อื่น ๆ	-	-	-	

ตาราง 8 เปรียบเทียบพื้นที่และความยาวของสิ่งก่อสร้างที่ได้รับอนุญาตให้ก่อสร้าง

รายการ	ไตรมาสที่ 3 ปี 2566	การเปลี่ยนแปลง		ภาคเหนือ
		ไตรมาสที่ 2 ปี 2566	ไตรมาสที่ 3 ปี 2565	
<b>สิ่งก่อสร้างประเภทอาคารโรงเรียน</b>				หน่วย : ตารางเมตร
<b>ก่อสร้างใหม่</b>				
เพื่ออยู่อาศัย	1,116,046	-114,381		-85,843
เพื่อการพาณิชย์และสำนักงาน	91,573	6,016		-65,136
เพื่อการอุตสาหกรรมและโรงงาน	41,062	-64,246		-47,032
เพื่อการศึกษาศาสนาและสาธารณสุข	2,819	-722		-2,280
โรงแรม	37,191	29,734		28,003
อื่น ๆ	160,282	52,232		-28,101
<b>ต่อเติมดัดแปลง</b>				
เพื่ออยู่อาศัย	15,697	-615		2,947
เพื่อการพาณิชย์และสำนักงาน	11,858	5,178		4,360
เพื่อการอุตสาหกรรมและโรงงาน	427	-3,672		-2,148
เพื่อการศึกษาศาสนาและสาธารณสุข	276	-300		-3,949
โรงแรม	22,357	18,330		11,059
อื่น ๆ	3,915	1,180		-20,963
<b>สิ่งก่อสร้างที่ไม่ใช่อาคารโรงเรียน</b>				
<b>ก่อสร้างใหม่</b>				
<b>สิ่งก่อสร้างที่มีหน่วยวัดเป็นความยาว</b>				หน่วย : เมตร
ท่อ/ทางระบายน้ำ	8,984	-2,408		-5,441
ถนน/ทางรถไฟ	10,243	-5,634		-3,696
รั้ว/กำแพง	16,408	776		-7,389
สะพาน	1,064	800		718
เขื่อน/คันดิน	209	-1,255		-3,711
อื่น ๆ	564	482		527
<b>สิ่งก่อสร้างที่มีหน่วยวัดเป็นพื้นที่</b>				หน่วย : ตารางเมตร
ลานจอดรถ	10,264	-29,845		-4,187
สนามกีฬา	1,040	190		-1,159
บิมน้ำมัน/บิมน้ำ/บิมน้ำแข็ง	1,269	306		-9,865
ป้ายโฆษณา	1,538	-142		-820
เสาส่งสัญญาณ	221	23		-3,331
สระว่ายน้ำ	2,310	1,975		1,104
ท่าเรือ	-	-		-
อื่น ๆ	27,081	-148,999		-49,216
<b>ต่อเติมดัดแปลง</b>				
<b>สิ่งก่อสร้างที่มีหน่วยวัดเป็นความยาว</b>				หน่วย : เมตร
ท่อ/ทางระบายน้ำ	-	-		-
ถนน/ทางรถไฟ	1,284	-		-1,331
รั้ว/กำแพง	-	-		-
สะพาน	-	-		-
เขื่อน/คันดิน	-	-		-
อื่น ๆ	-	-		-
<b>สิ่งก่อสร้างที่มีหน่วยวัดเป็นพื้นที่</b>				หน่วย : ตารางเมตร
ลานจอดรถ	-	-		-
สนามกีฬา	-	-		-
บิมน้ำมัน/บิมน้ำ/บิมน้ำแข็ง	346	-		-
ป้ายโฆษณา	-	-		-
เสาส่งสัญญาณ	-	-		-
สระว่ายน้ำ	-	-		-
ท่าเรือ	-	-		-
อื่น ๆ	-	-		-

ตาราง 8 เปรียบเทียบพื้นที่และความยาวของสิ่งก่อสร้างที่ได้รับอนุญาตให้ก่อสร้าง

รายการ	ไตรมาสที่ 3 ปี 2566	การเปลี่ยนแปลง		ภาคตะวันออกเฉียงเหนือ
		ไตรมาสที่ 2 ปี 2566	ไตรมาสที่ 3 ปี 2565	
<b>สิ่งก่อสร้างประเภทอาคารโรงเรียน</b>				หน่วย : ตารางเมตร
<b>ก่อสร้างใหม่</b>				
เพื่ออยู่อาศัย	1,348,345	-23,915		84,434
เพื่อการพาณิชย์และสำนักงาน	120,203	-19,249		-6,198
เพื่อการอุตสาหกรรมและโรงงาน	187,325	142,292		124,445
เพื่อการศึกษาศาสนาและสาธารณสุข	9,985	5,389		1,308
โรงแรม	14,874	-3,632		3,075
อื่น ๆ	93,243	26,501		-92,012
<b>ต่อเติมดัดแปลง</b>				
เพื่ออยู่อาศัย	15,128	2,256		6,666
เพื่อการพาณิชย์และสำนักงาน	8,739	5,109		1,045
เพื่อการอุตสาหกรรมและโรงงาน	11,984	11,022		10,150
เพื่อการศึกษาศาสนาและสาธารณสุข	1,009	722		685
โรงแรม	2,009	-5,166		1,858
อื่น ๆ	8,784	-7,405		-3,212
<b>สิ่งก่อสร้างที่ไม่ใช่อาคารโรงเรียน</b>				
<b>ก่อสร้างใหม่</b>				
<b>สิ่งก่อสร้างที่มีหน่วยวัดเป็นความยาว</b>				หน่วย : เมตร
ท่อ/ทางระบายน้ำ	18,639	-561		380
ถนน/ทางรถไฟ	17,026	8,619		-5,226
รั้ว/กำแพง	8,881	1,350		46
สะพาน	64	-		-295
เขื่อน/คันดิน	-	-		-
อื่น ๆ	-	-		-
<b>สิ่งก่อสร้างที่มีหน่วยวัดเป็นพื้นที่</b>				หน่วย : ตารางเมตร
ลานจอดรถ	28,804	-12,029		23,147
สนามกีฬา	-	-		-
บิมน้ำมัน/บิมน้ำ/บิมน้ำแข็ง/บิมน้ำแข็ง	17,390	15,175		4,356
ป้ายโฆษณา	1,316	-179		-374
เสาส่งสัญญาณ	370	120		-1,667
สระว่ายน้ำ	178	-331		-864
ท่าเรือ	-	-		-
อื่น ๆ	2,718	-39,449		1,041
<b>ต่อเติมดัดแปลง</b>				
<b>สิ่งก่อสร้างที่มีหน่วยวัดเป็นความยาว</b>				หน่วย : เมตร
ท่อ/ทางระบายน้ำ	118	-		-10
ถนน/ทางรถไฟ	-	-		-
รั้ว/กำแพง	-	-		-
สะพาน	-	-		-
เขื่อน/คันดิน	-	-		-
อื่น ๆ	-	-		-
<b>สิ่งก่อสร้างที่มีหน่วยวัดเป็นพื้นที่</b>				หน่วย : ตารางเมตร
ลานจอดรถ	-	-		-
สนามกีฬา	-	-		-
บิมน้ำมัน/บิมน้ำ/บิมน้ำแข็ง/บิมน้ำแข็ง	-	-		-
ป้ายโฆษณา	-	-		-
เสาส่งสัญญาณ	-	-		-
สระว่ายน้ำ	-	-		-
ท่าเรือ	-	-		-
อื่น ๆ	684	9		-

ตาราง 8 เปรียบเทียบพื้นที่และความยาวของสิ่งก่อสร้างที่ได้รับอนุญาตให้ก่อสร้าง

รายการ	ไตรมาสที่ 3 ปี 2566	การเปลี่ยนแปลง		ภาคใต้
		ไตรมาสที่ 2 ปี 2566	ไตรมาสที่ 3 ปี 2565	
<b>สิ่งก่อสร้างประเภทอาคารโรงเรียน</b>				หน่วย : ตารางเมตร
<b>ก่อสร้างใหม่</b>				
เพื่ออยู่อาศัย	1,497,548	-130,544		177,064
เพื่อการพาณิชย์และสำนักงาน	194,748	61,932		73,133
เพื่อการอุตสาหกรรมและโรงงาน	108,034	59,515		50,730
เพื่อการศึกษาศาสนาและสาธารณสุข	33,201	-7,243		20,191
โรงแรม	130,121	12,174		79,798
อื่น ๆ	281,284	89,225		191,216
<b>ต่อเติมดัดแปลง</b>				
เพื่ออยู่อาศัย	16,633	10,992		6,964
เพื่อการพาณิชย์และสำนักงาน	3,864	1,934		-1,954
เพื่อการอุตสาหกรรมและโรงงาน	5,511	3,832		-7,326
เพื่อการศึกษาศาสนาและสาธารณสุข	650	-		-105
โรงแรม	7,613	-104,937		-369
อื่น ๆ	436	-8,354		-3,009
<b>สิ่งก่อสร้างที่ไม่ใช่อาคารโรงเรียน</b>				
<b>ก่อสร้างใหม่</b>				
<b>สิ่งก่อสร้างที่มีหน่วยวัดเป็นความยาว</b>				หน่วย : เมตร
ท่อ/ทางระบายน้ำ	9,036	5,193		3,885
ถนน/ทางรถไฟ	10,176	-16,852		7,997
รั้ว/กำแพง	8,812	660		1,965
สะพาน	274	237		184
เขื่อน/คันดิน	271	-2,389		216
อื่น ๆ	-	-		-
<b>สิ่งก่อสร้างที่มีหน่วยวัดเป็นพื้นที่</b>				หน่วย : ตารางเมตร
ลานจอดรถ	33,600	11,532		22,079
สนามกีฬา	7,988	-3,799		-7,557
บิมน้ำมัน/บิมน้ำ/บิมน้ำแข็ง	14,079	6,179		-1,222
ป้ายโฆษณา	2,306	-352		998
เสาส่งสัญญาณ	671	200		-5,558
สระว่ายน้ำ	17,806	7,929		10,426
ท่าเรือ	-	-		-
อื่น ๆ	4,502	1,967		-1,602
<b>ต่อเติมดัดแปลง</b>				
<b>สิ่งก่อสร้างที่มีหน่วยวัดเป็นความยาว</b>				หน่วย : เมตร
ท่อ/ทางระบายน้ำ	-	-		-
ถนน/ทางรถไฟ	-	-		-
รั้ว/กำแพง	-	-		-
สะพาน	-	-		-
เขื่อน/คันดิน	-	-		-
อื่น ๆ	-	-		-
<b>สิ่งก่อสร้างที่มีหน่วยวัดเป็นพื้นที่</b>				หน่วย : ตารางเมตร
ลานจอดรถ	-	-		-
สนามกีฬา	-	-		-
บิมน้ำมัน/บิมน้ำ/บิมน้ำแข็ง	-	-		-
ป้ายโฆษณา	-	-		-
เสาส่งสัญญาณ	-	-		-
สระว่ายน้ำ	-	-		-
ท่าเรือ	-	-		-
อื่น ๆ	-	-		-

ตาราง 9 จำนวนผู้ได้รับอนุญาตให้ก่อสร้าง จำแนกตามชนิดของสิ่งก่อสร้าง เดือน กรกฎาคม พ.ศ. 2566

รายการ	หน่วย : ราย					
	ทั่วประเทศ	กรุงเทพฯ และปริมณฑล	กลาง	เหนือ	ตะวันออกเฉียงเหนือ	ใต้
<b>สิ่งก่อสร้างประเภทอาคารโรงเรียน</b>						
<b>ก่อสร้างใหม่</b>						
เพื่ออยู่อาศัย	14,752	2,092	3,943	2,638	3,663	2,416
เพื่อการพาณิชย์และสำนักงาน	701	314	180	62	64	81
เพื่อการอุตสาหกรรมและโรงงาน	191	83	67	15	15	11
เพื่อการศึกษาและสาธารณสุข	11	5	1	-	2	3
โรงแรม	34	2	8	2	2	20
อื่น ๆ	401	128	108	46	51	68
<b>ต่อเติมดัดแปลง</b>						
เพื่ออยู่อาศัย	156	58	29	31	21	17
เพื่อการพาณิชย์และสำนักงาน	27	8	4	6	4	5
เพื่อการอุตสาหกรรมและโรงงาน	15	8	6	1	-	-
เพื่อการศึกษาและสาธารณสุข	4	1	2	1	-	-
โรงแรม	10	-	3	3	1	3
อื่น ๆ	18	10	3	2	2	1
<b>สิ่งก่อสร้างที่ไม่ใช่อาคารโรงเรียน</b>						
<b>ก่อสร้างใหม่</b>						
<b>สิ่งก่อสร้างที่มีหน่วยวัดเป็นความยาว</b>						
ท่อ/ทางระบายน้ำ	1,225	906	144	24	129	22
ถนน/ทางรถไฟ	39	14	10	4	7	4
รั้ว/กำแพง	186	53	40	38	35	20
สะพาน	21	15	4	-	-	2
เขื่อน/คันดิน	24	15	5	1	-	3
อื่น ๆ	-	-	-	-	-	-
<b>สิ่งก่อสร้างที่มีหน่วยวัดเป็นพื้นที่</b>						
ลานจอดรถ	93	40	25	12	4	12
สนามกีฬา	9	2	3	1	-	3
บิมน้ำมัน/บิมน้ำ/บิมน้ำ	9	-	3	2	2	2
ป้ายโฆษณา	50	23	15	3	4	5
เสาส่งสัญญาณ	7	5	-	-	1	1
สระว่ายน้ำ	52	9	24	1	1	17
ท่าเรือ	1	-	1	-	-	-
อื่น ๆ	19	14	4	-	1	-
<b>ต่อเติมดัดแปลง</b>						
<b>สิ่งก่อสร้างที่มีหน่วยวัดเป็นความยาว</b>						
ท่อ/ทางระบายน้ำ	11	8	3	-	-	-
ถนน/ทางรถไฟ	3	-	-	3	-	-
รั้ว/กำแพง	-	-	-	-	-	-
สะพาน	-	-	-	-	-	-
เขื่อน/คันดิน	-	-	-	-	-	-
อื่น ๆ	-	-	-	-	-	-
<b>สิ่งก่อสร้างที่มีหน่วยวัดเป็นพื้นที่</b>						
ลานจอดรถ	1	-	1	-	-	-
สนามกีฬา	-	-	-	-	-	-
บิมน้ำมัน/บิมน้ำ/บิมน้ำ	1	-	-	1	-	-
ป้ายโฆษณา	-	-	-	-	-	-
เสาส่งสัญญาณ	-	-	-	-	-	-
สระว่ายน้ำ	-	-	-	-	-	-
ท่าเรือ	-	-	-	-	-	-
อื่น ๆ	3	2	-	-	1	-

ตาราง 10 จำนวนผู้ได้รับอนุญาตให้ก่อสร้าง จำแนกตามชนิดของสิ่งก่อสร้าง เดือน สิงหาคม พ.ศ. 2566

รายการ	หน่วย : ราย					
	ทั่วประเทศ	กรุงเทพฯ และปริมณฑล	กลาง	เหนือ	ตะวันออกเฉียงเหนือ	ใต้
<b>สิ่งก่อสร้างประเภทอาคารโรงเรียน</b>						
<b>ก่อสร้างใหม่</b>						
เพื่ออยู่อาศัย	15,507	2,103	4,349	2,681	3,581	2,793
เพื่อการพาณิชย์และสำนักงาน	770	317	240	65	61	87
เพื่อการอุตสาหกรรมและโรงงาน	228	93	95	15	17	8
เพื่อการศึกษาและสาธารณสุข	18	2	4	-	2	10
โรงแรม	60	2	10	9	12	27
อื่น ๆ	411	107	120	54	54	76
<b>ต่อเติมดัดแปลง</b>						
เพื่ออยู่อาศัย	139	36	33	29	34	7
เพื่อการพาณิชย์และสำนักงาน	29	9	7	8	2	3
เพื่อการอุตสาหกรรมและโรงงาน	21	6	13	1	-	1
เพื่อการศึกษาและสาธารณสุข	4	2	-	-	1	1
โรงแรม	10	-	5	3	-	2
อื่น ๆ	40	21	14	2	2	1
<b>สิ่งก่อสร้างที่ไม่ใช่อาคารโรงเรียน</b>						
<b>ก่อสร้างใหม่</b>						
<b>สิ่งก่อสร้างที่มีหน่วยวัดเป็นความยาว</b>						
ท่อ/ทางระบายน้ำ	1,141	765	195	61	83	37
ถนน/ทางรถไฟ	35	18	9	5	1	2
รั้ว/กำแพง	209	59	56	40	31	23
สะพาน	16	8	2	3	1	2
เขื่อน/คันดิน	9	4	5	-	-	-
อื่น ๆ	1	-	-	1	-	-
<b>สิ่งก่อสร้างที่มีหน่วยวัดเป็นพื้นที่</b>						
ลานจอดรถ	115	54	15	27	10	9
สนามกีฬา	15	15	-	-	-	-
บิมน้ำมัน/บิมน้ำ/บิมน้ำ	21	2	-	4	13	2
ป้ายโฆษณา	53	26	8	5	8	6
เสาส่งสัญญาณ	14	3	4	-	2	5
สระว่ายน้ำ	66	4	35	2	-	25
ท่าเรือ	-	-	-	-	-	-
อื่น ๆ	55	32	9	3	4	7
<b>ต่อเติมดัดแปลง</b>						
<b>สิ่งก่อสร้างที่มีหน่วยวัดเป็นความยาว</b>						
ท่อ/ทางระบายน้ำ	15	9	4	-	2	-
ถนน/ทางรถไฟ	1	1	-	-	-	-
รั้ว/กำแพง	1	-	1	-	-	-
สะพาน	-	-	-	-	-	-
เขื่อน/คันดิน	-	-	-	-	-	-
อื่น ๆ	-	-	-	-	-	-
<b>สิ่งก่อสร้างที่มีหน่วยวัดเป็นพื้นที่</b>						
ลานจอดรถ	2	-	2	-	-	-
สนามกีฬา	-	-	-	-	-	-
บิมน้ำมัน/บิมน้ำ/บิมน้ำ	1	-	1	-	-	-
ป้ายโฆษณา	-	-	-	-	-	-
เสาส่งสัญญาณ	-	-	-	-	-	-
สระว่ายน้ำ	-	-	-	-	-	-
ท่าเรือ	-	-	-	-	-	-
อื่น ๆ	3	3	-	-	-	-



ตาราง 11 จำนวนผู้ได้รับอนุญาตให้ก่อสร้าง จำแนกตามชนิดของสิ่งก่อสร้าง เดือน กันยายน พ.ศ. 2566

รายการ	หน่วย : ราย					
	ทั่วประเทศ	กรุงเทพฯ และปริมณฑล	กลาง	เหนือ	ตะวันออก เฉียงเหนือ	ใต้
<b>สิ่งก่อสร้างประเภทอาคารโรงเรียน</b>						
<b>ก่อสร้างใหม่</b>						
เพื่ออยู่อาศัย	15,557	2,445	4,131	2,541	3,582	2,858
เพื่อการพาณิชย์และสำนักงาน	882	401	201	78	96	106
เพื่อการอุตสาหกรรมและโรงงาน	240	113	84	18	14	11
เพื่อการศึกษาและสาธารณสุข	18	3	4	3	2	6
โรงแรม	49	3	16	3	4	23
อื่น ๆ	479	153	136	57	58	75
<b>ต่อเติมตัดแปลง</b>						
เพื่ออยู่อาศัย	167	49	31	42	29	16
เพื่อการพาณิชย์และสำนักงาน	46	17	11	8	7	3
เพื่อการอุตสาหกรรมและโรงงาน	39	13	22	1	1	2
เพื่อการศึกษาและสาธารณสุข	2	-	1	-	1	-
โรงแรม	12	1	2	5	1	3
อื่น ๆ	44	34	6	1	1	2
<b>สิ่งก่อสร้างที่ไม่ใช่อาคารโรงเรียน</b>						
<b>ก่อสร้างใหม่</b>						
<b>สิ่งก่อสร้างที่มีหน่วยวัดเป็นความยาว</b>						
ท่อ/ทางระบายน้ำ	1,338	998	144	61	107	28
ถนน/ทางรถไฟ	27	8	8	8	-	3
รั้ว/กำแพง	208	59	56	43	36	14
สะพาน	17	10	4	3	-	-
เขื่อน/คันดิน	51	45	5	-	-	1
อื่น ๆ	-	-	-	-	-	-
<b>สิ่งก่อสร้างที่มีหน่วยวัดเป็นพื้นที่</b>						
ลานจอดรถ	119	67	17	11	20	4
สนามกีฬา	2	2	-	-	-	-
บิมน้ำมัน/บิมน้ำ/บิมน้ำ	16	3	4	1	7	1
ป้ายโฆษณา	85	44	15	9	7	10
เสาส่งสัญญาณ	34	7	10	4	5	8
สระว่ายน้ำ	78	10	31	1	1	35
ท่าเรือ	-	-	-	-	-	-
อื่น ๆ	50	37	8	2	1	2
<b>ต่อเติมตัดแปลง</b>						
<b>สิ่งก่อสร้างที่มีหน่วยวัดเป็นความยาว</b>						
ท่อ/ทางระบายน้ำ	17	15	-	-	2	-
ถนน/ทางรถไฟ	1	1	-	-	-	-
รั้ว/กำแพง	-	-	-	-	-	-
สะพาน	-	-	-	-	-	-
เขื่อน/คันดิน	-	-	-	-	-	-
อื่น ๆ	-	-	-	-	-	-
<b>สิ่งก่อสร้างที่มีหน่วยวัดเป็นพื้นที่</b>						
ลานจอดรถ	2	-	2	-	-	-
สนามกีฬา	-	-	-	-	-	-
บิมน้ำมัน/บิมน้ำ/บิมน้ำ	3	1	1	1	-	-
ป้ายโฆษณา	-	-	-	-	-	-
เสาส่งสัญญาณ	-	-	-	-	-	-
สระว่ายน้ำ	-	-	-	-	-	-
ท่าเรือ	-	-	-	-	-	-
อื่น ๆ	1	1	-	-	-	-

ตาราง 12 จำนวนสิ่งก่อสร้างที่ได้รับอนุญาตให้ก่อสร้าง จำแนกตามชนิดของสิ่งก่อสร้าง เดือน กรกฎาคม พ.ศ. 2566

รายการ	ทั่วประเทศ	กรุงเทพฯ และปริมณฑล	กลาง	เหนือ	ตะวันออก เฉียงเหนือ	ใต้
<b>สิ่งก่อสร้างประเภทอาคารโรงเรียน</b> <span style="float: right;">หน่วย : หลัง</span>						
<b>ก่อสร้างใหม่</b>						
เพื่ออยู่อาศัย	21,363	5,186	6,230	2,790	3,972	3,185
เพื่อการพาณิชย์และสำนักงาน	843	359	255	62	69	98
เพื่อการอุตสาหกรรมและโรงงาน	288	97	135	22	22	12
เพื่อการศึกษาและสาธารณสุข	11	5	1	-	2	3
โรงแรม	153	14	22	4	32	81
อื่น ๆ	505	146	136	53	56	114
<b>ต่อเติมดัดแปลง</b>						
เพื่ออยู่อาศัย	167	59	29	37	23	19
เพื่อการพาณิชย์และสำนักงาน	31	8	4	6	4	9
เพื่อการอุตสาหกรรมและโรงงาน	15	8	6	1	-	-
เพื่อการศึกษาและสาธารณสุข	4	1	2	1	-	-
โรงแรม	19	-	3	3	1	12
อื่น ๆ	18	10	3	2	2	1
<b>สิ่งก่อสร้างที่ไม่ใช่อาคารโรงเรียน</b> <span style="float: right;">หน่วย : แห่ง</span>						
<b>ก่อสร้างใหม่</b>						
<b>สิ่งก่อสร้างที่มีหน่วยวัดเป็นความยาว</b>						
ท่อ/ทางระบายน้ำ	1,611	1,241	155	24	169	22
ถนน/ทางรถไฟ	39	14	10	4	7	4
รั้ว/กำแพง	204	53	40	38	52	21
สะพาน	24	16	6	-	-	2
เขื่อน/คันดิน	25	16	5	1	-	3
อื่น ๆ	-	-	-	-	-	-
<b>สิ่งก่อสร้างที่มีหน่วยวัดเป็นพื้นที่</b>						
ลานจอดรถ	197	143	26	12	4	12
สนามกีฬา	10	2	3	1	-	4
บิมน้ำมัน/บิมน้ำ/บิมน้ำแข็ง/บิมน้ำ	9	-	3	2	2	2
ป้ายโฆษณา	56	24	18	3	5	6
เสาส่งสัญญาณ	7	5	-	-	1	1
สระว่ายน้ำ	73	9	24	1	1	38
ท่าเรือ	1	-	1	-	-	-
อื่น ๆ	23	18	4	-	1	-
<b>ต่อเติมดัดแปลง</b>						
<b>สิ่งก่อสร้างที่มีหน่วยวัดเป็นความยาว</b>						
ท่อ/ทางระบายน้ำ	11	8	3	-	-	-
ถนน/ทางรถไฟ	3	-	-	3	-	-
รั้ว/กำแพง	-	-	-	-	-	-
สะพาน	-	-	-	-	-	-
เขื่อน/คันดิน	-	-	-	-	-	-
อื่น ๆ	-	-	-	-	-	-
<b>สิ่งก่อสร้างที่มีหน่วยวัดเป็นพื้นที่</b>						
ลานจอดรถ	1	-	1	-	-	-
สนามกีฬา	-	-	-	-	-	-
บิมน้ำมัน/บิมน้ำ/บิมน้ำแข็ง/บิมน้ำ	1	-	-	1	-	-
ป้ายโฆษณา	-	-	-	-	-	-
เสาส่งสัญญาณ	-	-	-	-	-	-
สระว่ายน้ำ	-	-	-	-	-	-
ท่าเรือ	-	-	-	-	-	-
อื่น ๆ	3	2	-	-	1	-

ตาราง 13 จำนวนสิ่งก่อสร้างที่ได้รับอนุญาตให้ก่อสร้าง จำแนกตามชนิดของสิ่งก่อสร้าง เดือน สิงหาคม พ.ศ. 2566

รายการ	ทั่วประเทศ	กรุงเทพฯ และปริมณฑล	กลาง	เหนือ	ตะวันออก เฉียงเหนือ	ใต้
<b>สิ่งก่อสร้างประเภทอาคารโรงเรียน</b> <span style="float: right;">หน่วย : หลัง</span>						
<b>ก่อสร้างใหม่</b>						
เพื่ออยู่อาศัย	21,341	4,331	6,350	2,954	3,913	3,793
เพื่อการพาณิชย์และสำนักงาน	998	373	367	68	80	110
เพื่อการอุตสาหกรรมและโรงงาน	308	112	136	19	33	8
เพื่อการศึกษาและสาธารณสุข	18	2	4	-	2	10
โรงแรม	216	4	26	61	12	113
อื่น ๆ	478	129	143	59	65	82
<b>ต่อเติมดัดแปลง</b>						
เพื่ออยู่อาศัย	144	36	38	29	34	7
เพื่อการพาณิชย์และสำนักงาน	29	9	7	8	2	3
เพื่อการอุตสาหกรรมและโรงงาน	24	7	15	1	-	1
เพื่อการศึกษาและสาธารณสุข	4	2	-	-	1	1
โรงแรม	12	-	5	3	-	4
อื่น ๆ	51	29	17	2	2	1
<b>สิ่งก่อสร้างที่ไม่ใช่อาคารโรงเรียน</b> <span style="float: right;">หน่วย : แห่ง</span>						
<b>ก่อสร้างใหม่</b>						
<b>สิ่งก่อสร้างที่มีหน่วยวัดเป็นความยาว</b>						
ท่อ/ทางระบายน้ำ	1,491	1,029	237	65	101	59
ถนน/ทางรถไฟ	35	18	9	5	1	2
รั้ว/กำแพง	254	60	77	43	33	41
สะพาน	21	8	2	5	1	5
เขื่อน/คันดิน	9	4	5	-	-	-
อื่น ๆ	1	-	-	1	-	-
<b>สิ่งก่อสร้างที่มีหน่วยวัดเป็นพื้นที่</b>						
ลานจอดรถ	121	56	16	30	10	9
สนามกีฬา	15	15	-	-	-	-
บิมน้ำมัน/บิมน้ำ/บิมน้ำแข็ง	21	2	-	4	13	2
ป้ายโฆษณา	55	27	8	5	9	6
เสาส่งสัญญาณ	14	3	4	-	2	5
สระว่ายน้ำ	66	4	35	2	-	25
ท่าเรือ	-	-	-	-	-	-
อื่น ๆ	66	41	9	3	4	9
<b>ต่อเติมดัดแปลง</b>						
<b>สิ่งก่อสร้างที่มีหน่วยวัดเป็นความยาว</b>						
ท่อ/ทางระบายน้ำ	15	9	4	-	2	-
ถนน/ทางรถไฟ	1	1	-	-	-	-
รั้ว/กำแพง	1	-	1	-	-	-
สะพาน	-	-	-	-	-	-
เขื่อน/คันดิน	-	-	-	-	-	-
อื่น ๆ	-	-	-	-	-	-
<b>สิ่งก่อสร้างที่มีหน่วยวัดเป็นพื้นที่</b>						
ลานจอดรถ	2	-	2	-	-	-
สนามกีฬา	-	-	-	-	-	-
บิมน้ำมัน/บิมน้ำ/บิมน้ำแข็ง	1	-	1	-	-	-
ป้ายโฆษณา	-	-	-	-	-	-
เสาส่งสัญญาณ	-	-	-	-	-	-
สระว่ายน้ำ	-	-	-	-	-	-
ท่าเรือ	-	-	-	-	-	-
อื่น ๆ	3	3	-	-	-	-

ตาราง 14 จำนวนสิ่งก่อสร้างที่ได้รับอนุญาตให้ก่อสร้าง จำแนกตามชนิดของสิ่งก่อสร้าง เดือน กันยายน พ.ศ. 2566

รายการ	ทั่วประเทศ	กรุงเทพฯ และปริมณฑล	กลาง	เหนือ	ตะวันออก เฉียงเหนือ	ใต้
<b>สิ่งก่อสร้างประเภทอาคารโรงเรียน</b> <span style="float: right;">หน่วย : หลัง</span>						
<b>ก่อสร้างใหม่</b>						
เพื่ออยู่อาศัย	23,647	6,305	6,810	2,792	3,769	3,971
เพื่อการพาณิชย์และสำนักงาน	1,038	471	240	99	104	124
เพื่อการอุตสาหกรรมและโรงงาน	351	140	111	18	61	21
เพื่อการศึกษาและสาธารณสุข	20	3	4	5	2	6
โรงแรม	365	3	65	19	4	274
อื่น ๆ	585	182	185	61	58	99
<b>ต่อเติมดัดแปลง</b>						
เพื่ออยู่อาศัย	183	50	37	50	29	17
เพื่อการพาณิชย์และสำนักงาน	46	17	11	8	7	3
เพื่อการอุตสาหกรรมและโรงงาน	46	17	25	1	1	2
เพื่อการศึกษาและสาธารณสุข	2	-	1	-	1	-
โรงแรม	13	1	3	5	1	3
อื่น ๆ	50	40	6	1	1	2
<b>สิ่งก่อสร้างที่ไม่ใช่อาคารโรงเรียน</b> <span style="float: right;">หน่วย : แห่ง</span>						
<b>ก่อสร้างใหม่</b>						
<b>สิ่งก่อสร้างที่มีหน่วยวัดเป็นความยาว</b>						
ท่อ/ทางระบายน้ำ	2,326	1,691	382	61	107	85
ถนน/ทางรถไฟ	27	8	8	8	-	3
รั้ว/กำแพง	222	70	56	46	36	14
สะพาน	17	10	4	3	-	-
เขื่อน/คันดิน	52	46	5	-	-	1
อื่น ๆ	-	-	-	-	-	-
<b>สิ่งก่อสร้างที่มีหน่วยวัดเป็นพื้นที่</b>						
ลานจอดรถ	180	68	76	11	20	5
สนามกีฬา	3	3	-	-	-	-
บิมน้ำมัน/บิมน้ำ/บิมน้ำแข็ง	26	3	14	1	7	1
ป้ายโฆษณา	88	45	15	11	7	10
เสาส่งสัญญาณ	34	7	10	4	5	8
สระว่ายน้ำ	171	10	31	1	1	128
ท่าเรือ	-	-	-	-	-	-
อื่น ๆ	58	45	8	2	1	2
<b>ต่อเติมดัดแปลง</b>						
<b>สิ่งก่อสร้างที่มีหน่วยวัดเป็นความยาว</b>						
ท่อ/ทางระบายน้ำ	17	15	-	-	2	-
ถนน/ทางรถไฟ	1	1	-	-	-	-
รั้ว/กำแพง	-	-	-	-	-	-
สะพาน	-	-	-	-	-	-
เขื่อน/คันดิน	-	-	-	-	-	-
อื่น ๆ	-	-	-	-	-	-
<b>สิ่งก่อสร้างที่มีหน่วยวัดเป็นพื้นที่</b>						
ลานจอดรถ	2	-	2	-	-	-
สนามกีฬา	-	-	-	-	-	-
บิมน้ำมัน/บิมน้ำ/บิมน้ำแข็ง	7	1	5	1	-	-
ป้ายโฆษณา	-	-	-	-	-	-
เสาส่งสัญญาณ	-	-	-	-	-	-
สระว่ายน้ำ	-	-	-	-	-	-
ท่าเรือ	-	-	-	-	-	-
อื่น ๆ	1	1	-	-	-	-

ตาราง 15 พื้นที่และความยาวของสิ่งก่อสร้างที่ได้รับอนุญาต จำแนกตามชนิดของสิ่งก่อสร้าง เดือน กรกฎาคม พ.ศ. 2566

รายการ	ทั่วประเทศ	กรุงเทพฯ และปริมณฑล	กลาง	เหนือ	ตะวันออกเฉียงเหนือ	ใต้
<b>สิ่งก่อสร้างประเภทอาคารโรงเรียน</b>						
หน่วย : ตารางเมตร						
<b>ก่อสร้างใหม่</b>						
เพื่ออยู่อาศัย	3,444,763	1,055,824	1,110,465	363,325	461,467	453,682
เพื่อการพาณิชย์และสำนักงาน	396,182	176,900	96,328	23,213	37,111	62,630
เพื่อการอุตสาหกรรมและโรงงาน	555,707	129,372	314,119	12,836	32,073	67,307
เพื่อการศึกษาและสาธารณสุข	52,288	32,883	84	-	7,544	11,777
โรงแรม	161,269	4,610	63,894	10,018	2,232	80,515
อื่น ๆ	571,731	231,630	193,306	73,871	19,328	53,596
<b>ต่อเติมดัดแปลง</b>						
เพื่ออยู่อาศัย	31,295	14,279	4,815	5,692	3,114	3,395
เพื่อการพาณิชย์และสำนักงาน	9,504	4,399	828	1,251	1,450	1,576
เพื่อการอุตสาหกรรมและโรงงาน	23,787	8,103	15,526	158	-	-
เพื่อการศึกษาและสาธารณสุข	10,239	291	9,672	276	-	-
โรงแรม	14,073	-	8,378	778	1,755	3,162
อื่น ๆ	17,277	10,470	1,658	1,725	3,262	162
<b>สิ่งก่อสร้างที่ไม่ใช่อาคารโรงเรียน</b>						
<b>ก่อสร้างใหม่</b>						
หน่วย : เมตร						
สิ่งก่อสร้างที่มีหน่วยวัดเป็นความยาว						
ท่อ/ทางระบายน้ำ	172,118	126,662	34,597	1,712	7,676	1,471
ถนน/ทางรถไฟ	166,870	95,976	48,066	623	16,414	5,791
รั้ว/กำแพง	22,191	7,797	4,388	4,191	3,432	2,383
สะพาน	6,560	5,167	1,188	-	-	205
เขื่อน/คันดิน	4,190	3,096	728	209	-	157
อื่น ๆ	-	-	-	-	-	-
สิ่งก่อสร้างที่มีหน่วยวัดเป็นพื้นที่						
หน่วย : ตารางเมตร						
ลานจอดรถ	100,892	29,222	40,887	793	21,641	8,349
สนามกีฬา	15,886	2,750	4,108	1,040	-	7,988
บิมน้ำมัน/บิมน้ำ/บิมน้ำแข็ง/บิมน้ำ	21,951	-	10,451	92	119	11,289
ป้ายโฆษณา	4,384	2,010	679	689	777	229
เสาธงสัญญาณ	185	105	-	-	16	64
สระว่ายน้ำ	9,201	1,473	2,612	923	122	4,071
ท่าเรือ	39	-	39	-	-	-
อื่น ๆ	13,193	12,720	436	-	37	-
<b>ต่อเติมดัดแปลง</b>						
หน่วย : เมตร						
สิ่งก่อสร้างที่มีหน่วยวัดเป็นความยาว						
ท่อ/ทางระบายน้ำ	1,330	773	557	-	-	-
ถนน/ทางรถไฟ	1,284	-	-	1,284	-	-
รั้ว/กำแพง	-	-	-	-	-	-
สะพาน	-	-	-	-	-	-
เขื่อน/คันดิน	-	-	-	-	-	-
อื่น ๆ	-	-	-	-	-	-
สิ่งก่อสร้างที่มีหน่วยวัดเป็นพื้นที่						
หน่วย : ตารางเมตร						
ลานจอดรถ	5,400	-	5,400	-	-	-
สนามกีฬา	-	-	-	-	-	-
บิมน้ำมัน/บิมน้ำ/บิมน้ำแข็ง/บิมน้ำ	156	-	-	156	-	-
ป้ายโฆษณา	-	-	-	-	-	-
เสาธงสัญญาณ	-	-	-	-	-	-
สระว่ายน้ำ	-	-	-	-	-	-
ท่าเรือ	-	-	-	-	-	-
อื่น ๆ	6,406	5,722	-	-	684	-

ตาราง 16 พื้นที่และความยาวของสิ่งก่อสร้างที่ได้รับอนุญาต จำแนกตามชนิดของสิ่งก่อสร้าง เดือน สิงหาคม พ.ศ. 2566

รายการ	ทั่วประเทศ	กรุงเทพฯ และปริมณฑล	กลาง	เหนือ	ตะวันออก เฉียงเหนือ	ใต้
<b>สิ่งก่อสร้างประเภทอาคารโรงเรียน</b>						
หน่วย : ตารางเมตร						
<b>ก่อสร้างใหม่</b>						
เพื่ออยู่อาศัย	2,993,844	912,066	773,743	381,346	437,868	488,821
เพื่อการพาณิชย์และสำนักงาน	439,614	176,885	145,031	34,886	37,368	45,444
เพื่อการอุตสาหกรรมและโรงงาน	477,298	176,767	222,836	15,707	38,600	23,388
เพื่อการศึกษาและสาธารณสุข	13,915	1,203	2,768	-	1,622	8,322
โรงแรม	51,712	1,964	8,524	19,013	8,789	13,422
อื่น ๆ	386,509	108,171	82,057	35,626	42,305	118,350
<b>ต่อเติมดัดแปลง</b>						
เพื่ออยู่อาศัย	24,806	9,427	3,146	3,172	8,137	924
เพื่อการพาณิชย์และสำนักงาน	35,787	17,504	13,472	3,806	159	846
เพื่อการอุตสาหกรรมและโรงงาน	31,535	5,700	25,001	205	-	629
เพื่อการศึกษาและสาธารณสุข	2,112	1,334	-	-	128	650
โรงแรม	18,408	-	13,581	4,080	-	747
อื่น ๆ	97,567	84,728	11,334	1,021	286	198
<b>สิ่งก่อสร้างที่ไม่ใช่อาคารโรงเรียน</b>						
<b>ก่อสร้างใหม่</b>						
หน่วย : เมตร						
สิ่งก่อสร้างที่มีหน่วยวัดเป็นความยาว						
ท่อ/ทางระบายน้ำ	94,980	67,215	13,735	4,240	6,222	3,568
ถนน/ทางรถไฟ	47,322	23,022	13,586	8,932	612	1,170
รั้ว/กำแพง	41,201	15,186	10,871	7,376	3,897	3,871
สะพาน	4,190	2,837	524	696	64	69
เขื่อน/คันดิน	1,433	1,093	340	-	-	-
อื่น ๆ	564	-	-	564	-	-
สิ่งก่อสร้างที่มีหน่วยวัดเป็นพื้นที่						
หน่วย : ตารางเมตร						
ลานจอดรถ	72,843	27,516	13,678	7,112	3,599	20,938
สนามกีฬา	1,103	1,103	-	-	-	-
บิมน้ำมัน/บิมน้ำ/บิมน้ำแข็ง/บิมน้ำ	18,670	551	-	1,149	14,552	2,418
ป้ายโฆษณา	2,967	1,842	142	116	251	616
เสาส่งสัญญาณ	584	135	136	-	84	229
สระว่ายน้ำ	8,750	1,376	1,813	1,264	-	4,297
ท่าเรือ	-	-	-	-	-	-
อื่น ๆ	94,221	63,284	2,827	22,431	2,600	3,079
<b>ต่อเติมดัดแปลง</b>						
หน่วย : เมตร						
สิ่งก่อสร้างที่มีหน่วยวัดเป็นความยาว						
ท่อ/ทางระบายน้ำ	1,151	332	733	-	86	-
ถนน/ทางรถไฟ	64	64	-	-	-	-
รั้ว/กำแพง	436	-	436	-	-	-
สะพาน	-	-	-	-	-	-
เขื่อน/คันดิน	-	-	-	-	-	-
อื่น ๆ	-	-	-	-	-	-
สิ่งก่อสร้างที่มีหน่วยวัดเป็นพื้นที่						
หน่วย : ตารางเมตร						
ลานจอดรถ	35	-	35	-	-	-
สนามกีฬา	-	-	-	-	-	-
บิมน้ำมัน/บิมน้ำ/บิมน้ำแข็ง/บิมน้ำ	186	-	186	-	-	-
ป้ายโฆษณา	-	-	-	-	-	-
เสาส่งสัญญาณ	-	-	-	-	-	-
สระว่ายน้ำ	-	-	-	-	-	-
ท่าเรือ	-	-	-	-	-	-
อื่น ๆ	7,167	7,167	-	-	-	-

ตาราง 17 พื้นที่และความยาวของสิ่งก่อสร้างที่ได้รับอนุญาต จำแนกตามชนิดของสิ่งก่อสร้าง เดือน กันยายน พ.ศ. 2566

รายการ	ทั่วประเทศ	กรุงเทพฯ และปริมณฑล	กลาง	เหนือ	ตะวันออก เฉียงเหนือ	ใต้
<b>สิ่งก่อสร้างประเภทอาคารโรงเรียน</b>						
หน่วย : ตารางเมตร						
<b>ก่อสร้างใหม่</b>						
เพื่ออยู่อาศัย	3,385,771	1,112,105	898,236	371,375	449,010	555,045
เพื่อการพาณิชย์และสำนักงาน	515,528	227,940	121,716	33,474	45,724	86,674
เพื่อการอุตสาหกรรมและโรงงาน	728,945	257,480	324,955	12,519	116,652	17,339
เพื่อการศึกษาและสาธารณสุข	28,899	8,519	3,640	2,819	819	13,102
โรงแรม	66,759	6,968	11,594	8,160	3,853	36,184
อื่น ๆ	477,859	116,123	170,003	50,785	31,610	109,338
<b>ต่อเติมดัดแปลง</b>						
เพื่ออยู่อาศัย	50,226	19,975	7,227	6,833	3,877	12,314
เพื่อการพาณิชย์และสำนักงาน	30,253	11,405	3,475	6,801	7,130	1,442
เพื่อการอุตสาหกรรมและโรงงาน	92,063	33,012	42,121	64	11,984	4,882
เพื่อการศึกษาและสาธารณสุข	1,292	-	411	-	881	-
โรงแรม	23,770	970	1,343	17,499	254	3,704
อื่น ๆ	74,803	63,473	4,849	1,169	5,236	76
<b>สิ่งก่อสร้างที่ไม่ใช่อาคารโรงเรียน</b>						
<b>ก่อสร้างใหม่</b>						
หน่วย : เมตร						
สิ่งก่อสร้างที่มีหน่วยวัดเป็นความยาว						
ท่อ/ทางระบายน้ำ	132,369	104,400	16,199	3,032	4,741	3,997
ถนน/ทางรถไฟ	26,418	19,874	2,641	688	-	3,215
รั้ว/กำแพง	30,642	11,875	9,816	4,841	1,552	2,558
สะพาน	3,146	2,395	383	368	-	-
เขื่อน/คันดิน	4,661	4,227	320	-	-	114
อื่น ๆ	-	-	-	-	-	-
หน่วย : ตารางเมตร						
สิ่งก่อสร้างที่มีหน่วยวัดเป็นพื้นที่						
ลานจอดรถ	100,033	65,317	24,480	2,359	3,564	4,313
สนามกีฬา	13,345	13,345	-	-	-	-
บิมน้ำมัน/บิมน้ำ/บิมน้ำแข็ง/บิมน้ำแข็ง	13,639	702	9,818	28	2,719	372
ป้ายโฆษณา	5,677	1,609	1,586	733	288	1,461
เสาธงสัญญาณ	1,566	235	462	221	270	378
สระว่ายน้ำ	15,301	3,919	1,765	123	56	9,438
ท่าเรือ	-	-	-	-	-	-
อื่น ๆ	99,030	82,586	10,290	4,650	81	1,423
<b>ต่อเติมดัดแปลง</b>						
หน่วย : เมตร						
สิ่งก่อสร้างที่มีหน่วยวัดเป็นความยาว						
ท่อ/ทางระบายน้ำ	2,173	2,141	-	-	32	-
ถนน/ทางรถไฟ	2,000	2,000	-	-	-	-
รั้ว/กำแพง	-	-	-	-	-	-
สะพาน	-	-	-	-	-	-
เขื่อน/คันดิน	-	-	-	-	-	-
อื่น ๆ	-	-	-	-	-	-
หน่วย : ตารางเมตร						
สิ่งก่อสร้างที่มีหน่วยวัดเป็นพื้นที่						
ลานจอดรถ	2,691	-	2,691	-	-	-
สนามกีฬา	-	-	-	-	-	-
บิมน้ำมัน/บิมน้ำ/บิมน้ำแข็ง/บิมน้ำแข็ง	963	192	581	190	-	-
ป้ายโฆษณา	-	-	-	-	-	-
เสาธงสัญญาณ	-	-	-	-	-	-
สระว่ายน้ำ	-	-	-	-	-	-
ท่าเรือ	-	-	-	-	-	-
อื่น ๆ	197	197	-	-	-	-





ภาคผนวก



## ภาคผนวก ก จำนวนแบบสอบถามที่ได้รับ

การประมวลข้อมูลพื้นที่การก่อสร้าง เป็นโครงการที่รวบรวมข้อมูลจากทะเบียนผู้ขออนุญาตก่อสร้าง และต่อเติมหรือตัดแปลงสิ่งก่อสร้างที่เป็นอาคารโรงเรือน และไม่ใช่อาคารโรงเรือนจากหน่วยงานผู้ให้อนุญาตก่อสร้างทั่วประเทศ ได้แก่ สำนักงานเขตในกรุงเทพมหานคร เทศบาลนคร เทศบาลเมือง เทศบาลตำบล และองค์การบริหารส่วนตำบล จำนวน 7,861 หน่วยงาน เป็นประจำทุกเดือน ทั้งนี้ยังได้ประมวลข้อมูลร่วมกับข้อมูลทุติยภูมิที่ได้รับความอนุเคราะห์จากศูนย์อสังหาริมทรัพย์ ธนาคารอาคารสงเคราะห์ ที่ได้ดำเนินการรวบรวมข้อมูลการอนุญาตก่อสร้างโรงงานอุตสาหกรรมในเขตพื้นที่รับผิดชอบของการนิคมอุตสาหกรรมแห่งประเทศไทย และข้อมูลการขออนุญาตก่อสร้างอาคารขนาดใหญ่ในความรับผิดชอบของสำนักงานการโยธา กรุงเทพมหานคร เพื่อนำมาประมวลผลเป็นภาพรวมของทั้งประเทศ

ในไตรมาสที่ 3 ปี 2566 (เดือนกรกฎาคม - กันยายน) สำนักงานสถิติแห่งชาติได้รับความร่วมมือจากหน่วยงานฯ ในการให้ข้อมูลจำนวน 23,583 แบบ จากจำนวนแบบสอบถามทั้งสิ้น 23,583 แบบ (เดือนละ 7,861 แบบ) คิดเป็นร้อยละ 100.0 ของจำนวนแบบสอบถามทั้งสิ้น ซึ่งสามารถจำแนกจำนวนแบบสอบถามที่ได้รับตามเขตการปกครองและภาค ดังนี้

### จำนวนและร้อยละของแบบสอบถามที่ได้รับจำแนกตามเขตการปกครองและภาค

ภาค	รวม		ในเขตเทศบาล		นอกเขตเทศบาล	
	แบบสอบถาม ทั้งสิ้น	แบบสอบถาม ที่ได้รับ	แบบสอบถาม ทั้งสิ้น	แบบสอบถาม ที่ได้รับ	แบบสอบถาม ทั้งสิ้น	แบบสอบถาม ที่ได้รับ
ทั่วประเทศ	23,583 (100.0)	23,583 (100.0)	7,512 (100.0)	7,512 (100.0)	16,071 (100.0)	16,071 (100.0)
กรุงเทพมหานคร	150 (100.0)	150 (100.0)	150 (100.0)	150 (100.0)	- (-)	- (-)
ปริมณฑล	951 (100.0)	951 (100.0)	351 (100.0)	351 (100.0)	600 (100.0)	600 (100.0)
กลาง	5,085 (100.0)	5,085 (100.0)	1,659 (100.0)	1,659 (100.0)	3,426 (100.0)	3,426 (100.0)
เหนือ	5,031 (100.0)	5,031 (100.0)	1,701 (100.0)	1,701 (100.0)	3,330 (100.0)	3,330 (100.0)
ตะวันออกเฉียงเหนือ	8,835 (100.0)	8,835 (100.0)	2,610 (100.0)	2,610 (100.0)	6,225 (100.0)	6,225 (100.1)
ใต้	3,531 (100.0)	3,531 (100.0)	1,041 (100.0)	1,041 (100.0)	2,490 (100.0)	2,490 (100.0)



## ภาคผนวก ข คำอธิบายศัพท์

### 1. ชนิดของสิ่งก่อสร้าง จำแนกออกเป็น

**1.1 เพื่ออยู่อาศัย** หมายถึง อาคารซึ่งโดยปกติบุคคลใช้อาศัยได้ทั้งกลางวันและกลางคืน ไม่ว่าจะอยู่อาศัยอย่างถาวรหรือชั่วคราว เป็นสิ่งก่อสร้างที่สร้างขึ้นเพื่ออยู่อาศัยอย่างเดียว หรือให้เช่า เช่น บ้านเดี่ยว/บ้านโดด บ้านแฝด/ทาวน์เฮาส์/บ้านแถวหรือห้องแถว ตึกแถวเพื่ออยู่อาศัย แฟลต/อพาร์ทเมนท์ อาคารพักอาศัยรวม อาคารชุด (Condominium) เป็นต้น

**บ้านเดี่ยว** หมายถึง ที่อยู่อาศัยที่มีขนาดและลักษณะของที่ดินกำหนดให้ต้องมีเนื้อที่ไม่ต่ำกว่า 50 ตารางวา เมื่อทำการปลูกสร้างบ้านแล้วจะต้องมีพื้นที่เปิดโล่งเพียงพอที่จะทำเปิดช่องเปิดได้ (ในกรณีที่ผู้ซื้อต้องการจะเจาะหน้าต่างเพิ่มหรือเปิดผนังด้านใดด้านหนึ่งในภายหลัง) ซึ่งเทศบาลผู้ถือการก่อสร้างอาคารกำหนดให้ตัวบ้านจะต้องห่างจากแนวเขตอย่างน้อยที่สุด 2 เมตร (หรือมีพื้นที่เปิดโล่งรอบตัวบ้านไม่ต่ำกว่า 2 เมตร) และความกว้าง-ยาวของที่ดินไม่ควรจะแตกต่างกันมากจนเกินไป

**บ้านแฝด** หมายถึง อาคารที่ใช้เป็นที่อยู่อาศัยก่อสร้างติดต่อกันสองบ้าน มีผนังร่วมอาคารเป็นบ้านที่ว่างระหว่างรั้วหรือแนวเขตที่ดินกับตัวอาคารด้านหน้า ด้านหลัง และด้านข้างของแต่ละบ้าน และมีทางเข้าออกของแต่ละบ้านแยกจากกันเป็นสัดส่วน

**บ้านแถว** หมายถึง ห้องแถวหรือตึกแถวที่ใช้เป็นที่อยู่อาศัย ซึ่งมีที่ว่างด้านหน้าและด้านหลังระหว่างรั้วหรือแนวเขตที่ดินกับตัวอาคารแต่ละคูหา และมีความสูงไม่เกินสามชั้น

**อาคารอยู่อาศัยรวม** หมายถึง อาคารหรือส่วนใดส่วนหนึ่งของอาคารที่ใช้เป็นที่อยู่อาศัยสำหรับหลายครอบครัว โดยแบ่งออกเป็นหน่วยแยกจากกันสำหรับแต่ละครอบครัว มีห้องน้ำ ห้องส้วม ทางเดินทางเข้าออก และทางขึ้นลงหรือลิฟท์ แยกจากกันหรือรวมกัน ต้องมีพื้นที่ภายในแต่ละหน่วยที่ใช้เพื่อการอยู่อาศัยไม่น้อยกว่า 20 ตารางเมตร (จากข้อบัญญัติกรุงเทพมหานคร เรื่องควบคุมอาคาร พ.ศ. 2522)

**ตึกแถว** หมายถึง อาคารที่ก่อสร้างต่อเนื่องกันเป็นแถวยาวตั้งแต่สองคูหาขึ้นไป มีผนังแบ่งอาคารเป็นคูหาและประกอบด้วยวัสดุทนไฟเป็นส่วนใหญ่

**อาคารชุด (Condominium)** หมายถึง อาคารที่บุคคลสามารถแบ่งถือกรรมสิทธิ์ออกเป็นส่วน ๆ โดยแต่ละส่วนประกอบด้วยกรรมสิทธิ์ในทรัพย์สินส่วนบุคคล และกรรมสิทธิ์ในทรัพย์สินส่วนกลาง ลักษณะส่วนใหญ่ตัวอาคารจะเป็นตึกใช้วัสดุทนไฟ การอยู่อาศัยและการครอบครองสิทธิ์ จะเป็นไปตามพระราชบัญญัติอาคารชุด พ.ศ. 2522

**1.2 เพื่อการพาณิชย์** หมายถึง อาคารที่ใช้เพื่อประโยชน์ในการพาณิชย์กรรม หรือบริการธุรกิจ หรืออุตสาหกรรมที่ใช้เครื่องจักรที่มีกำลังการผลิต เทียบได้ไม่น้อยกว่า 5 แรงม้า และให้ความหมายรวมถึงอาคารอื่นใดที่ก่อสร้างห่างจากถนนหรือทางสาธารณะไม่เกิน 20 เมตร ซึ่งอาจใช้เป็นอาคารเพื่อประโยชน์ในการพาณิชย์กรรมได้ หรือเป็นสิ่งก่อสร้างที่สร้างขึ้นเพื่อใช้ในการดำเนินธุรกิจ เช่น ซ้ำ ขยาย แลกเปลี่ยนสินค้า รวมทั้งการซื้อ-ขายอสังหาริมทรัพย์ การรับจำนำ การประกันภัย กิจกรรมเกี่ยวกับการเงินและการธนาคาร รวมทั้งอาคารที่ใช้สำหรับการค้าเป็นหลัก ทั้งการค้าส่งและค้าปลีก เช่น ตึกแถว ร้านค้า คลังสินค้า สำนักงาน ธนาคาร บริษัทประกันภัย รวมถึงอาคารจอดรถที่ก่อสร้างรวมอยู่กับอาคารพาณิชย์ (เช่น ห้างสรรพสินค้า) อาคารเพื่อการพาณิชย์จะใช้อาศัยด้วยหรือไม่ก็ได้

**1.3 ภัตตาคาร** หมายถึง อาคารหรือส่วนใดส่วนหนึ่งของอาคารที่ใช้เป็นที่ขายอาหารหรือเครื่องดื่ม โดยมีพื้นที่สำหรับตั้งโต๊ะอาหารไว้บริการ ภายในอาคารหรือภายนอกอาคาร

**1.4 อาคารสำนักงาน** หมายถึง อาคารหรือส่วนหนึ่งส่วนใดของอาคารที่ใช้เป็นสำนักงานหรือที่ทำการ

**1.5 โรงแรม** หมายถึง อาคารหรือส่วนหนึ่งส่วนใดของอาคารที่ใช้เป็นโรงแรมตามกฎหมายว่าด้วยโรงแรม รวมถึงเกสต์เฮาส์ด้วย

**1.6 โรงงาน** หมายถึง อาคาร สถานที่ หรือยานพาหนะที่ใช้เครื่องจักรมีกำลังรวมตั้งแต่ 5 แรงม้า หรือกำลังเทียบเท่าตั้งแต่ 5 แรงม้าขึ้นไป หรือใช้คนงานตั้งแต่เจ็ดคนขึ้นไป โดยใช้เครื่องจักรหรือไม่ก็ตาม สำหรับทำการผลิต ประกอบ บรรจุ ซ่อม ซ่อมบำรุง ทดสอบ ปรับปรุง แปรสภาพ ลำเลียง เก็บรักษาหรือทำลาย สิ่งใด ๆ ทั้งนี้ตามประเภทหรือชนิดของโรงงานที่กำหนดในกฎกระทรวง

**1.7 คลังสินค้า** หมายถึง อาคารหรือส่วนหนึ่งส่วนใดของอาคารที่ใช้เป็นที่สำหรับเก็บสินค้า หรือสิ่งของเพื่อประโยชน์ทางการค้าหรืออุตสาหกรรม

**1.8 เพื่อการอุตสาหกรรม** หมายถึง สิ่งก่อสร้างที่ใช้ในการดำเนินกิจการเกี่ยวกับการผลิต หรือประกอบสินค้า เช่น โรงงานผลิตรองเท้า ร้านตัดเสื้อผ้าโหล ร้านทำขนม ร้านทำประตูหน้าต่าง โรงกลึง โรงงานประกอบรถยนต์ ตู้ต่อเรือ โกดังสินค้า ห้องทำงานในโรงงาน เป็นต้น โดยจะใช้อุบัติภัยด้วย หรือไม่ก็ได้

**1.9 เพื่อการศึกษา** หมายถึง สิ่งก่อสร้างที่ใช้ในการดำเนินกิจการโดยตรงเกี่ยวกับกิจการการเรียน การสอนหรือการศึกษา เช่น โรงเรียน มหาวิทยาลัย ห้องสมุด พิพิธภัณฑ์ หอศิลป์ เป็นต้น

**1.10 เพื่อการสาธารณสุข** หมายถึง สิ่งก่อสร้างที่ใช้ในการรักษาพยาบาลและการดูแลเฉพาะด้าน เช่น โรงพยาบาล สถานพักฟื้น สถานที่ดูแลผู้ป่วยและผู้สูงอายุ อาคารเพื่อการบริการทางการแพทย์อื่น ๆ เป็นต้น

**1.11 เพื่อการขนส่ง** หมายถึง สิ่งก่อสร้างที่ใช้ในการขนส่ง เช่น สถานีขนส่งทางบก ทางรถไฟ และทางอากาศ ที่พักผู้โดยสารรถประจำทาง เป็นต้น

**1.12 เพื่อการเกษตร** หมายถึง สิ่งก่อสร้างที่ใช้สำหรับดำเนินกิจการเกี่ยวกับการผลิตทางการเกษตร เช่น โรงเรือนเพาะชำ หรือเพาะเลี้ยงไม้ดอกไม้ประดับและพืชพันธุ์อื่น ๆ โรงเก็บเมล็ดพันธุ์ (ที่ไม่ใช่เพื่อการขาย) โรงเก็บธัญพืชขนาดเล็ก คอกปศุสัตว์ เป็นต้น

**1.13 เพื่อการบันเทิง** หมายถึง สิ่งก่อสร้างที่สร้างขึ้นเพื่อการบันเทิงต่าง ๆ เช่น โรงละคร โรงภาพยนตร์ โรงมหรสพ ไนท์คลับ สถานลีลาศ เป็นต้น

**1.14 เพื่อประโยชน์อื่น ๆ** หมายถึง สิ่งก่อสร้างอื่น ๆ นอกเหนือจากที่กล่าวข้างต้น เช่น อาคารอเนกประสงค์ อาคารจอดรถ ห้องน้ำ ห้องส้วม หอประชุม เป็นต้น



# โครงการประมวลข้อมูลพื้นที่การก่อสร้าง พ.ศ. 2566

## คำชี้แจง

สำนักงานสถิติแห่งชาติ ทำการเก็บรวบรวมข้อมูลการก่อสร้างของเอกชนทั่วประเทศ สำหรับภาครัฐ เพื่อใช้เป็นข้อมูลในการจัดทำบัญชีประชาชาติรายไตรมาสและรายปี และจัดทำดัชนีชี้วัดด้านที่อยู่อาศัยและภาวะการก่อสร้าง เพื่อประโยชน์ในการคาดการณ์ภาวะเศรษฐกิจและเป็นข้อมูลเตือนภัยล่วงหน้าสำหรับภาคเอกชนใช้ประกอบการตัดสินใจในการลงทุน

สำนักงานสถิติแห่งชาติ ใคร่ขอความร่วมมือในการบันทึกข้อมูลลงในแบบสอบถามเป็นประจำทุกเดือนและส่งคืนสำนักงานสถิติแห่งชาติตามที่อยู่ข้างล่างนี้ ภายใน 10 วันทำการ ของเดือนถัดไป จักขอบคุณยิ่ง

**(เฉพาะสิ่งก่อสร้างของเอกชน ทุกประเภท ที่ได้รับอนุญาตให้ก่อสร้าง เท่านั้น)**

โปรดบันทึกข้อความลงบนเส้น ..... หรือกา <input checked="" type="checkbox"/> ใน <input type="checkbox"/>	<b>รหัสรายการ</b>	<b>บันทึกในสำนักงานสถิติแห่งชาติ</b>
1. ภาค.....	ID1 (1)	ภาค <input type="checkbox"/>
2. จังหวัด..... อำเภอ/เขต.....	ID2 (2 - 3)	จังหวัด <input type="checkbox"/> <input type="checkbox"/>
3. เขตการปกครอง	ID3 (4 - 5)	อำเภอ <input type="checkbox"/> <input type="checkbox"/>
<input type="checkbox"/> เทศบาล.....	ID4 (6)	เขตการปกครอง <input type="checkbox"/>
<input type="checkbox"/> องค์การบริหารส่วนตำบล.....	ID5 (7 - 9)	ชื่อหน่วยงาน <input type="checkbox"/> <input type="checkbox"/> <input type="checkbox"/>
4. ข้อมูลประจำเดือน..... พ.ศ. 2566	ID6 (10 - 11)	เดือน <input type="checkbox"/> <input type="checkbox"/>
5. เดือนที่รายงาน	(12 - 13)	ปี <input type="checkbox"/> 6 <input type="checkbox"/> 6
<input type="checkbox"/> มีการอนุญาตให้ก่อสร้างใหม่ ต่อเติม หรือดัดแปลง	ID7 (14)	การอนุญาตก่อสร้าง <input type="checkbox"/>
<input type="checkbox"/> ไม่มีการอนุญาตให้ก่อสร้างใหม่ ต่อเติม หรือดัดแปลง	ID8 (15)	จำนวน Record <input type="checkbox"/>
ลงชื่อ ..... (.....) ตำแหน่ง ..... ผู้บันทึกข้อมูล	สำหรับเจ้าหน้าที่ของสำนักงานสถิติแห่งชาติ รับแบบวันที่ ..... เดือน ..... พ.ศ. .... ลงชื่อ ..... ผู้อำนวยการกลุ่มจัดเก็บข้อมูลพื้นที่/ผู้อำนวยการกลุ่มปฏิบัติการฯ หรือผู้ที่ได้รับมอบหมาย	

ข้อ 1. โปรเจกต์ที่รายละเอียดของสิ่งก่อสร้างประเภทอาคารโรงเรียน ตามรายการดังต่อไปนี้

วัตถุประสงค์ และชนิดของอาคาร	RECORD 1 (ID9 = 16)				RECORD 2 (ID9 = 16)			
	รหัส	ก่อสร้างใหม่		พื้นที่ก่อสร้าง (ตารางเมตร)	รหัส	ต่อเติม ดัดแปลง		พื้นที่ก่อสร้าง (ตารางเมตร)
		จำนวนที่อนุญาต				จำนวนที่อนุญาต		
		ราย	หลัง				ราย	
AC	AN	AU	AA	BC	BN	BU	BA	
(1)	(2)	(3)	(4)	(5)	(6)	(7)	(8)	(9)
<b>รวม</b>	100				200			
<b>1. เพื่ออยู่อาศัย</b>	101				201			
1.1 บ้านเดี่ยว	102				202			
ไม้	103				203			
คอนกรีต	104				204			
ครึ่งตึก ครึ่งไม้	105				205			
1.2 บ้านแฝด	106				206			
1.3 บ้านแถว (ทาวน์เฮาส์)	107				207			
1.4 ตึกแถวพักอาศัย	108				208			
1.5 อาคารชุด	109				209			
ต่ำกว่า 6 ชั้น พื้นที้น้อยกว่า 2,000 ตร.ม.	110				210			
พื้นที่ 2,000 – 10,000 ตร.ม.	111				211			
พื้นที่มากกว่า 10,000 ตร.ม.	112				212			
สูง 6 - 16 ชั้น พื้นที้น้อยกว่า 2,000 ตร.ม.	113				213			
พื้นที่ 2,000 – 10,000 ตร.ม.	114				214			
พื้นที่มากกว่า 10,000 ตร.ม.	115				215			
สูงกว่า 16 ชั้น พื้นที่ 2,000 – 10,000 ตร.ม.	116				216			
พื้นที่มากกว่า 10,000 ตร.ม.	117				217			
1.6 อาคารอยู่อาศัยรวม (แฟลต/อพาร์ทเมนท์/หอพัก)	118				218			
ต่ำกว่า 6 ชั้น พื้นที้น้อยกว่า 2,000 ตร.ม.	119				219			
พื้นที่ 2,000 – 10,000 ตร.ม.	120				220			
พื้นที่มากกว่า 10,000 ตร.ม.	121				221			
สูง 6 - 16 ชั้น พื้นที้น้อยกว่า 2,000 ตร.ม.	122				222			
พื้นที่ 2,000 – 10,000 ตร.ม.	123				223			
พื้นที่มากกว่า 10,000 ตร.ม.	124				224			
สูงกว่า 16 ชั้น พื้นที่ 2,000 – 10,000 ตร.ม.	125				225			
พื้นที่มากกว่า 10,000 ตร.ม.	126				226			
<b>2. เพื่อการพาณิชย์</b>	127				227			
สูง 1 – 3 ชั้น พื้นที้น้อยกว่า 2,000 ตร.ม.	128				228			
พื้นที่ 2,000 – 10,000 ตร.ม.	129				229			
พื้นที่มากกว่า 10,000 ตร.ม.	130				230			
สูงกว่า 3 ชั้น พื้นที้น้อยกว่า 2,000 ตร.ม.	131				231			
พื้นที่ 2,000 – 10,000 ตร.ม.	132				232			
พื้นที่มากกว่า 10,000 ตร.ม.	133				233			



วัตถุประสงค์ และชนิดของอาคาร	ก่อสร้างใหม่				ต่อเติม ตัดแปลง			
	รหัส	จำนวนที่อนุญาต		พื้นที่ก่อสร้าง (ตารางเมตร)	รหัส	จำนวนที่อนุญาต		พื้นที่ก่อสร้าง (ตารางเมตร)
		ราย	หลัง			ราย	หลัง	
	AC	AN	AU	AA	BC	BN	BU	BA
(1)	(2)	(3)	(4)	(5)	(6)	(7)	(8)	(9)
<b>3. อาคารสำนักงาน</b>	<b>134</b>				<b>234</b>			
ต่ำกว่า 6 ชั้น พื้นที่น้อยกว่า 2,000 ตร.ม.	135				235			
พื้นที่ 2,000 – 10,000 ตร.ม.	136				236			
พื้นที่มากกว่า 10,000 ตร.ม.	137				237			
สูง 6 - 16 ชั้น พื้นที่น้อยกว่า 2,000 ตร.ม.	138				238			
พื้นที่ 2,000 – 10,000 ตร.ม.	139				239			
พื้นที่มากกว่า 10,000 ตร.ม.	140				240			
สูงกว่า 16 ชั้น พื้นที่ 2,000 – 10,000 ตร.ม.	141				241			
พื้นที่มากกว่า 10,000 ตร.ม.	142				242			
<b>4. โรงแรม</b>	<b>143</b>				<b>243</b>			
ต่ำกว่า 6 ชั้น พื้นที่น้อยกว่า 2,000 ตร.ม.	144				244			
พื้นที่ 2,000 – 10,000 ตร.ม.	145				245			
พื้นที่มากกว่า 10,000 ตร.ม.	146				246			
สูง 6 - 16 ชั้น พื้นที่น้อยกว่า 2,000 ตร.ม.	147				247			
พื้นที่ 2,000 – 10,000 ตร.ม.	148				248			
พื้นที่มากกว่า 10,000 ตร.ม.	149				249			
สูงกว่า 16 ชั้น พื้นที่ 2,000 – 10,000 ตร.ม.	150				250			
พื้นที่มากกว่า 10,000 ตร.ม.	151				251			
<b>5. เพื่อการอุตสาหกรรมและโรงงาน</b>	<b>152</b>				<b>252</b>			
<b>6. เพื่อการบำบัดน้ำเสีย ของเสีย</b>	<b>153</b>				<b>253</b>			
<b>7. โรงไฟฟ้า/อาคารระบบพลังงานแสงอาทิตย์</b>	<b>154</b>				<b>254</b>			
<b>8. อาคารระบบประปาและโรงกรองน้ำ</b>	<b>155</b>				<b>255</b>			
<b>9. เพื่อการศึกษา</b>	<b>156</b>				<b>256</b>			
<b>10. เพื่อการสาธารณสุข / โรงพยาบาล</b>	<b>157</b>				<b>257</b>			
<b>11. เพื่อการขนส่ง</b>	<b>158</b>				<b>258</b>			
<b>12. เพื่อการเกษตร</b>	<b>159</b>				<b>259</b>			
<b>13. เพื่อการบันเทิง</b>	<b>160</b>				<b>260</b>			
<b>14. เพื่อประโยชน์อื่น ๆ เช่น อาคารเนกประสงค์</b>	<b>161</b>				<b>261</b>			
อาคารจอดรถ, อื่น ๆ (ระบุ).....								
<b>15. เพื่อการพาณิชย์อื่น ๆ (ระบุ).....</b>	<b>162</b>				<b>262</b>			
.....								
	<b>199</b>				<b>299</b>			

หมายเหตุ : การก่อสร้างผสม ที่ประกอบด้วยสิ่งก่อสร้างหลายชนิด หากไม่สามารถจำแนกพื้นที่/ความยาว เป็นรายสิ่งก่อสร้างได้ ให้พิจารณาวัตถุประสงค์และชนิดของสิ่งก่อสร้างตามพื้นที่/ความยาว ของสิ่งก่อสร้างที่มากที่สุด แต่ในกรณีที่สามารถจำแนกพื้นที่/ความยาว เป็นรายสิ่งก่อสร้างได้ ให้จำแนกเป็นรายชนิด โดยแยกผู้ขออนุญาตเป็นรายสิ่งก่อสร้าง

ข้อ 2. โปรตบันทึกรายละเอียดของสิ่งก่อสร้างที่ไม่ใช่อาคารโรงเรียน ตามรายการดังต่อไปนี้

RECORD 3 (ID9 = 16)

RECORD 4 (ID9 = 16)

วัตถุประสงค์ และชนิดของอาคาร	ก่อสร้างใหม่				ต่อเติม ดัดแปลง			
	รหัส	จำนวนที่อนุญาต		ความยาว (เมตร) หรือพื้นที่ก่อสร้าง (ตารางเมตร)	รหัส	จำนวนที่อนุญาต		ความยาว (เมตร) หรือพื้นที่ก่อสร้าง (ตารางเมตร)
		ราย	หลัง			ราย	หลัง	
	CC	CN	CU	CA	DC	DN	DU	DA
(1)	(2)	(3)	(4)	(5)	(6)	(7)	(8)	(9)
รวม	300				400			
1. รั้ว / กำแพง	301				401			
2. ถนน / ทางรถไฟ	302				402			
3. สะพาน	303				403			
4. เชื้อน / คันดิน	304				404			
5. ท่อ / ทางระบายน้ำ	305				405			
6. ระบายน้ำ	306				406			
7. ปิมน้ำมัน/ปิมน้ำ/ปิมน้ำ	307				407			
8. ท่าเรือ	308				408			
9. สนามกีฬา	309				409			
10. ลานจอดรถ	310				410			
11. ป้ายโฆษณา	311				411			
12. เสาส่งสัญญาณ	312				412			
13. อื่น ๆ (ระบุสิ่งก่อสร้างพร้อมหน่วย) ..... (ตารางเมตร)	313				413			
..... (เมตร)	314				414			
	399				499			

หมายเหตุ : รายการที่ 1 - 5 ให้บันทึกความยาวเป็นเมตร  
รายการที่ 6 - 12 ให้บันทึกพื้นที่ก่อสร้างเป็นตารางเมตร

สำนักงานสถิติแห่งชาติ ขอความกรุณาในการส่งแบบสอบถามคืน ภายใน 10 วันทำการ ของเดือนถัดไป ดังนี้

- ข้อมูลเดือน มกราคม 2566
- ข้อมูลเดือน กุมภาพันธ์ 2566
- ข้อมูลเดือน มีนาคม 2566
- ข้อมูลเดือน เมษายน 2566
- ข้อมูลเดือน พฤษภาคม 2566
- ข้อมูลเดือน มิถุนายน 2566
- ข้อมูลเดือน กรกฎาคม 2566
- ข้อมูลเดือน สิงหาคม 2566
- ข้อมูลเดือน กันยายน 2566
- ข้อมูลเดือน ตุลาคม 2566
- ข้อมูลเดือน พฤศจิกายน 2566
- ข้อมูลเดือน ธันวาคม 2566

ส่งข้อมูลให้  
สำนักงานสถิติแห่งชาติ

- ภายในวันที่ 14 กุมภาพันธ์ 2566
- ภายในวันที่ 14 มีนาคม 2566
- ภายในวันที่ 18 เมษายน 2566
- ภายในวันที่ 12 พฤษภาคม 2566
- ภายในวันที่ 14 มิถุนายน 2566
- ภายในวันที่ 14 กรกฎาคม 2566
- ภายในวันที่ 15 สิงหาคม 2566
- ภายในวันที่ 14 กันยายน 2566
- ภายในวันที่ 16 ตุลาคม 2566
- ภายในวันที่ 14 พฤศจิกายน 2566
- ภายในวันที่ 15 ธันวาคม 2566
- ภายในวันที่ 17 มกราคม 2567

## คำนิยาม

**อาคารโรงเรือน** หมายถึง บ้าน ตึก ตึกแถว ห้องแถว บ้านแถว คลังสินค้า สำนักงาน โรงแรม โรงพยาบาล ที่พักผู้โดยสารรถประจำทาง หรือสิ่งปลูกสร้างอย่างอื่นที่มีลักษณะคล้ายคลึงกัน

**สิ่งก่อสร้างที่ไม่ใช่อาคารโรงเรือน** หมายถึง ถนน สะพาน รั้ว หรือกำแพง อุโมงค์ ป้ายโฆษณา ท่อหรือทางระบายน้ำ เพื่อการสาธารณะ อุโมงค์คานเรือ เขื่อน ทำน้ำ หรือท่าจอดเรือ เป็นต้น

**ลักษณะของสิ่งก่อสร้าง** จำแนกเป็น 2 ประเภท คือ

1. สิ่งก่อสร้างใหม่ หมายถึง สิ่งก่อสร้างที่กรุงเทพมหานคร เมืองพัทยา เทศบาล/องค์การบริหารส่วนตำบลอนุญาตให้ก่อสร้างขึ้นใหม่ทั้งหมดในระหว่างเดือนที่รายงาน

2. สิ่งก่อสร้างที่ต่อเติม ดัดแปลง หมายถึง สิ่งก่อสร้างที่กรุงเทพมหานคร เมืองพัทยา เทศบาล/องค์การบริหารส่วนตำบลอนุญาตให้ต่อเติมหรือดัดแปลงแก้ไขจากสิ่งก่อสร้างเดิมในระหว่างเดือนที่รายงาน

**พื้นที่ก่อสร้าง** หมายถึง พื้นที่ภายในอาคารที่จะทำการก่อสร้าง หรือพื้นที่ที่ทำการต่อเติม หรือดัดแปลงเฉพาะส่วนที่เป็นพื้นของแต่ละชั้นรวมกัน

**อาคารอยู่อาศัย** หมายถึง อาคารซึ่งโดยปกติบุคคลใช้อาศัยได้ทั้งกลางวันและกลางคืน ไม่ว่าจะอยู่อาศัยอย่างถาวรหรือชั่วคราว

**บ้านเดี่ยว** หมายถึง ที่อยู่อาศัยที่มีที่ดินแต่ละแปลงต้องมีความกว้างและความยาวไม่ต่ำกว่า 10 เมตร และมีเนื้อที่ไม่ต่ำกว่า 50 ตารางวา หากความกว้างหรือความยาวไม่ได้ขนาดดังกล่าวต้องมีเนื้อที่ไม่ต่ำกว่า 60 ตารางวา ตัวอาคารต้องห่างจากที่ดินทุกด้านไม่ต่ำกว่า 2 เมตร

**บ้านแฝด** หมายถึง อาคารที่ใช้เป็นที่อยู่อาศัยก่อสร้างติดต่อกันสองบ้าน มีผนังร่วมอาคารเป็นบ้าน มีที่ว่างระหว่างรั้วหรือแนวเขตที่ดินกับตัวอาคารด้านหน้า ด้านหลัง และด้านข้างของแต่ละบ้าน และมีทางเข้าออกของแต่ละบ้านแยกจากกันเป็นสัดส่วน

**บ้านแถว** หมายถึง ห้องแถวหรือตึกแถวที่ใช้เป็นที่อยู่อาศัย ซึ่งมีที่ว่างด้านหน้าและด้านหลังระหว่างรั้วหรือแนวเขตที่ดินกับตัวอาคารแต่ละคูหา และมีความสูงไม่เกินสามชั้น

**อาคารอยู่อาศัยรวม** หมายถึง อาคารหรือส่วนใดส่วนหนึ่งของอาคารที่ใช้เป็นที่อยู่อาศัยสำหรับหลายครอบครัว โดยแบ่งออกเป็นหน่วยแยกจากกันสำหรับแต่ละครอบครัว มีห้องน้ำ ห้องส้วม ทางเดิน ทางเข้า-ออก และทางขึ้น-ลง หรือลิฟท์ แยกจากกันหรือร่วมกัน อาคารอยู่อาศัยรวมต้องมีพื้นที่ภายในแต่ละหน่วยที่ใช้เพื่อการอยู่อาศัยไม่น้อยกว่า 20 ตารางเมตร

**ตึกแถว** หมายถึง อาคารที่ก่อสร้างต่อเนื่องกันเป็นแถวยาวตั้งแต่สองคูหาขึ้นไป มีผนังแบ่งอาคารเป็นคูหาและประกอบด้วยวัสดุทนไฟเป็นส่วนใหญ่

**อาคารชุด** หมายถึง อาคารที่บุคคลสามารถแยกการถือกรรมสิทธิ์ออกเป็นส่วน ๆ โดยแต่ละส่วนประกอบด้วยกรรมสิทธิ์ในทรัพย์สินส่วนบุคคล และกรรมสิทธิ์ร่วมในทรัพย์สินส่วนกลาง ลักษณะส่วนใหญ่ตัวอาคารจะเป็นตึกใช้วัสดุทนไฟ การอยู่อาศัยและการครอบครองสิทธิ์จะเป็นไปตามพระราชบัญญัติอาคารชุด พ.ศ. 2522

**อาคารพาณิชย์** หมายถึง อาคารที่ใช้เพื่อประโยชน์ในการพาณิชย์กรรมหรือบริการธุรกิจหรืออุตสาหกรรมที่ใช้เครื่องจักรที่มีกำลังการผลิตเทียบได้ไม่น้อยกว่า 5 แรงม้า และให้ความหมายรวมถึงอาคารอื่นใดที่ก่อสร้างห่างจากถนนหรือทางสาธารณะไม่เกิน 20 เมตร ซึ่งอาจใช้เป็นอาคารเพื่อประโยชน์ในการพาณิชย์กรรมได้

**ภัตตาคาร** หมายถึง อาคารหรือส่วนใดส่วนหนึ่งของอาคารที่ใช้เป็นที่ขายอาหารหรือเครื่องดื่ม โดยมีพื้นที่สำหรับตั้งโต๊ะอาหารไว้บริการภายในอาคารหรือภายนอกอาคาร

**อาคารสำนักงาน** หมายถึง อาคารหรือส่วนใดส่วนใดของอาคารที่ใช้เป็นสำนักงานหรือทำการ

**โรงแรม** หมายถึง อาคารหรือส่วนใดส่วนใดของอาคารที่ใช้เป็นโรงแรมตามกฎหมายว่าด้วยโรงแรม

### คำนิยาม (ต่อ)

**โรงงาน** หมายถึง อาคาร สถานที่ หรือยานพาหนะที่ใช้เครื่องจักรมีกำลังรวมตั้งแต่ห้าแรงม้าหรือกำลังเทียบเท่าตั้งแต่ 5 แรงม้าขึ้นไป หรือใช้คนงานตั้งแต่เจ็ดคนขึ้นไปโดยใช้เครื่องจักรหรือไม่ก็ตาม สำหรับทำ ผลิต ประกอบ บรรจุ ซ่อม ซ่อมบำรุง ทดสอบ ปรับปรุง แปรสภาพ ลำเลียง เก็บรักษาหรือทำลายสิ่งใด ๆ ทั้งนี้ ตามประเภทหรือชนิดของโรงงานที่กำหนดในกฎกระทรวง

**คลังสินค้า** หมายถึง อาคารหรือส่วนหนึ่งส่วนใดของอาคารที่ใช้เป็นที่สำหรับเก็บสินค้าหรือสิ่งของเพื่อประโยชน์ทางการค้าหรืออุตสาหกรรม

**เพื่อการอุตสาหกรรม** หมายถึง สิ่งก่อสร้างที่ใช้ในการดำเนินกิจการเกี่ยวกับการผลิตหรือประกอบสินค้า เช่น โรงงานผลิตรองเท้า ร้านตัดเสื้อผ้าโหล ร้านทำขนม ร้านทำประตุนหน้าต่าง โรงกลึง โรงงานประกอบรถยนต์ ตู้ต่อเรือ โกดังสินค้า ห้องทำงานในโรงงาน เป็นต้น โดยจะใช้อยู่อาศัยด้วยหรือไม่ก็ได้

**เพื่อการศึกษา** หมายถึง สิ่งก่อสร้างที่ใช้ในการดำเนินการโดยตรงเกี่ยวกับกิจกรรมการเรียนการสอนหรือการศึกษา เช่น โรงเรียน มหาวิทยาลัย ห้องสมุด พิพิธภัณฑ์ หอศิลป์ เป็นต้น

**เพื่อการสาธารณสุข** หมายถึง สิ่งก่อสร้างที่ใช้ในการรักษาพยาบาลและการดูแลเฉพาะด้าน เช่น โรงพยาบาล สถานพักฟื้น สถานที่ดูแลผู้ป่วยและผู้สูงอายุ อาคารเพื่อการบริการทางการแพทย์อื่น ๆ เป็นต้น

**เพื่อการขนส่ง** หมายถึง สิ่งก่อสร้างที่ใช้ในการขนส่ง เช่น สถานีขนส่งทั้งทางบก ทางรถไฟ และทางอากาศ ที่พัสดุโดยสารรถประจำทาง เป็นต้น

**เพื่อการเกษตร** หมายถึง สิ่งก่อสร้างที่ใช้สำหรับดำเนินกิจการเกี่ยวกับการผลิตทางการเกษตร เช่น โรงเรือนเพาะชำ หรือเพาะเลี้ยงไม้ดอกไม้ประดับและพืชพันธุ์อื่น ๆ โรงเก็บเมล็ดพันธุ์ (ที่มีใช้เพื่อการขาย) โรงเก็บธัญพืชขนาดเล็ก คอกปศุสัตว์ เป็นต้น

**เพื่อการบันเทิง** หมายถึง สิ่งก่อสร้างที่สร้างขึ้นเพื่อการบันเทิงต่าง ๆ เช่น โรงภาพยนตร์ โรงมหรสพ โรงละคร ไนท์คลับ สถานสันทนาการ เป็นต้น

**เพื่อประโยชน์อื่น ๆ** หมายถึง สิ่งก่อสร้างอื่น ๆ นอกเหนือจากที่กล่าวข้างต้น เช่น อาคารอเนกประสงค์ อาคารจอดรถ ห้องน้ำห้องส้วม หอประชุม เป็นต้น

### คำอธิบายการบันทึกแบบ

1. เดือนใดที่ไม่มีการอนุญาตให้ก่อสร้างใหม่ ต่อเติมหรือดัดแปลง ให้กา  ลงใน  "ไม่มีการอนุญาตให้ก่อสร้างใหม่ ต่อเติมหรือดัดแปลง" ในข้อ 5 ที่หน้าปกของแบบ และส่งแบบกลับคืนเพื่อทำการตรวจสอบ

2. เดือนใดที่มีการอนุญาตให้ก่อสร้างใหม่ ต่อเติมหรือดัดแปลง โปรดแยกบันทึกรายละเอียดสิ่งก่อสร้างใหม่ ต่อเติมหรือดัดแปลง ตามรายการที่ปรากฏในตาราง โดยบันทึกเป็นจำนวนเต็มให้ตัวเลขหลักหน่วยอยู่ในช่องสุดท้ายของแต่ละสมุด

3. เมื่อบันทึกข้อมูลเรียบร้อยแล้วโปรดลงลายมือชื่อ และเขียนชื่อตัวบรรจงในวงเล็บ ( ) ที่หน้าปกของแบบเพื่อความสะดวกในการติดต่อภายหลัง

4. การบันทึกรายละเอียดของสิ่งก่อสร้างในหน้า 2 - 4

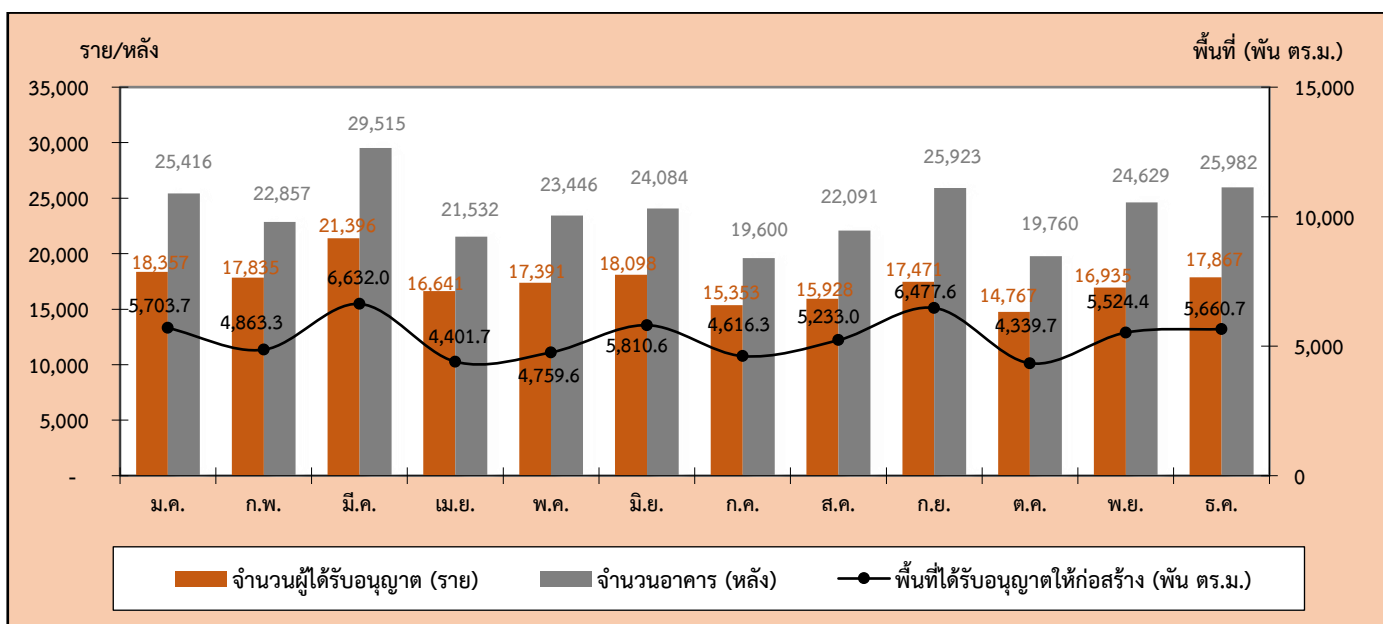
4.1 จำนวนราย สมดมภ์ (3) และ สมดมภ์ (7) ให้บันทึก "จำนวนราย" ของผู้ขออนุญาตก่อสร้างใหม่ ผู้ขออนุญาตต่อเติมหรือดัดแปลงที่ได้รับอนุญาต แล้วตามชนิดของสิ่งก่อสร้าง ในสมดมภ์ (1)

4.2 จำนวนหลัง หรือ จำนวนแห่ง สมดมภ์ (4) และ สมดมภ์ (8) ให้บันทึก "จำนวนหลัง หรือ จำนวนแห่ง" ของสิ่งก่อสร้างที่ได้รับอนุญาตแล้วตามชนิดของสิ่งก่อสร้าง ในสมดมภ์ (1)

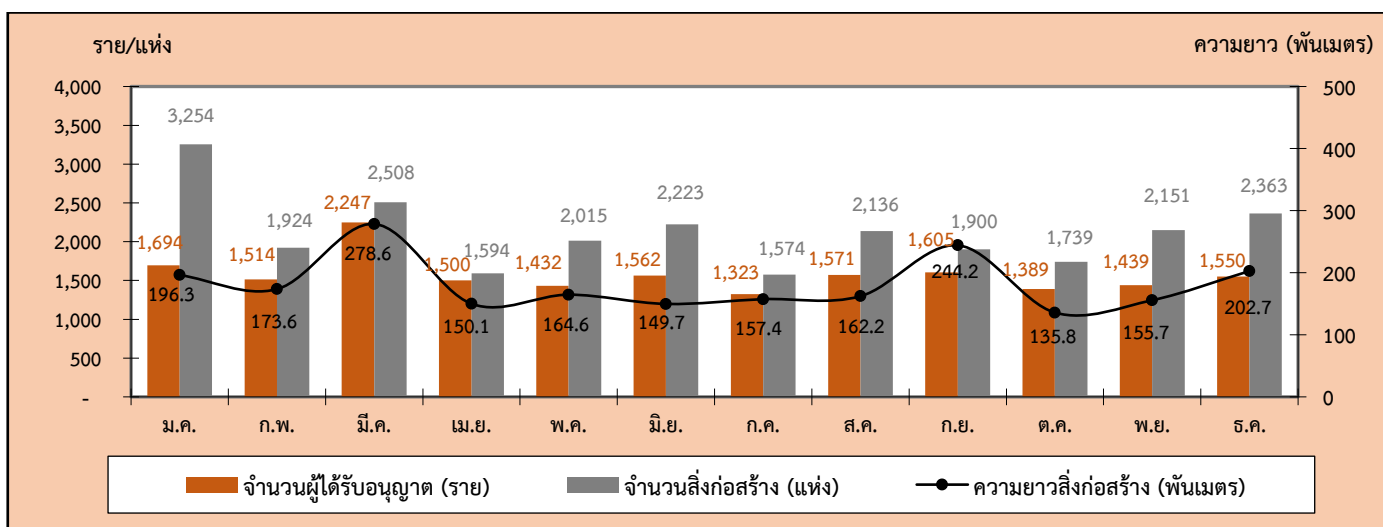
4.3 พื้นที่ก่อสร้าง หรือความยาว สมดมภ์ (5) และ สมดมภ์ (9) ให้บันทึก "พื้นที่ก่อสร้าง (ตร.ม.) หรือ ความยาว (เมตร)" ของพื้นที่ก่อสร้างตามชนิดของสิ่งก่อสร้าง ในสมดมภ์ (1)

**ข้อสังเกต :** สำหรับ "จำนวนราย" ในสมดมภ์ (3) , (7) ในแต่ละบรรทัดจะต้องไม่มากกว่า "จำนวนหลัง หรือ จำนวนแห่ง" ในสมดมภ์ (4) , (8) เพราะผู้ขออนุญาตก่อสร้าง 1 ราย อาจขออนุญาตก่อสร้างสิ่งก่อสร้างได้มากกว่า 1 หลังก็ได้

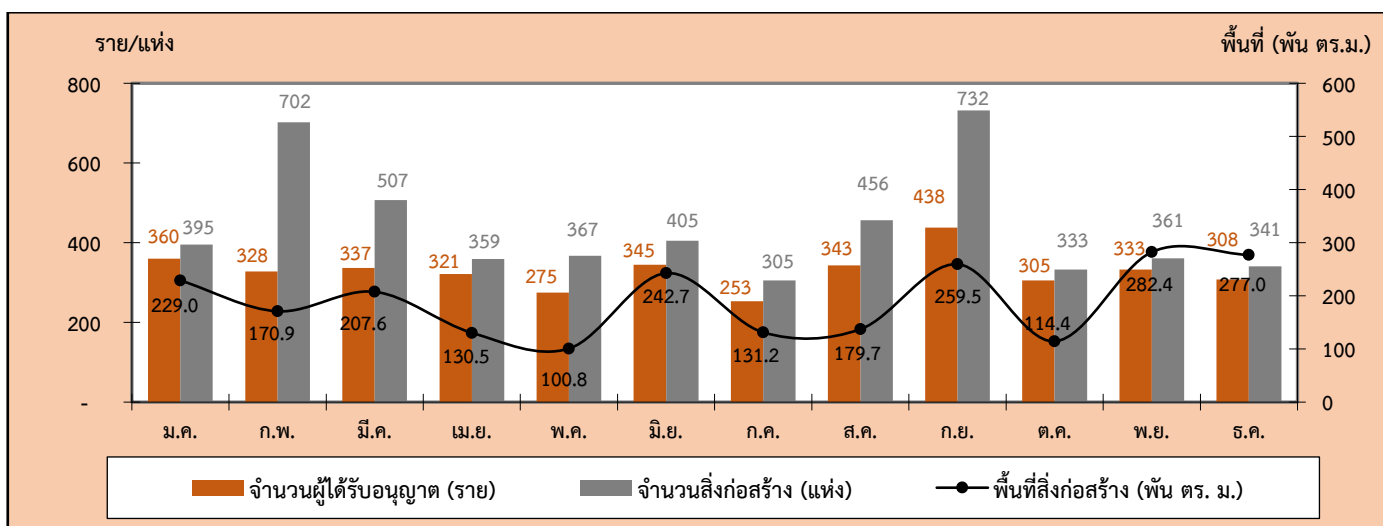
แผนภูมิ 1 จำนวนผู้ได้รับอนุญาตให้ก่อสร้าง จำนวนสิ่งก่อสร้าง และพื้นที่ก่อสร้างของอาคารโรงเรียน ที่ได้รับอนุญาตให้ก่อสร้าง ในเดือน มกราคม - ธันวาคม พ.ศ. 2564



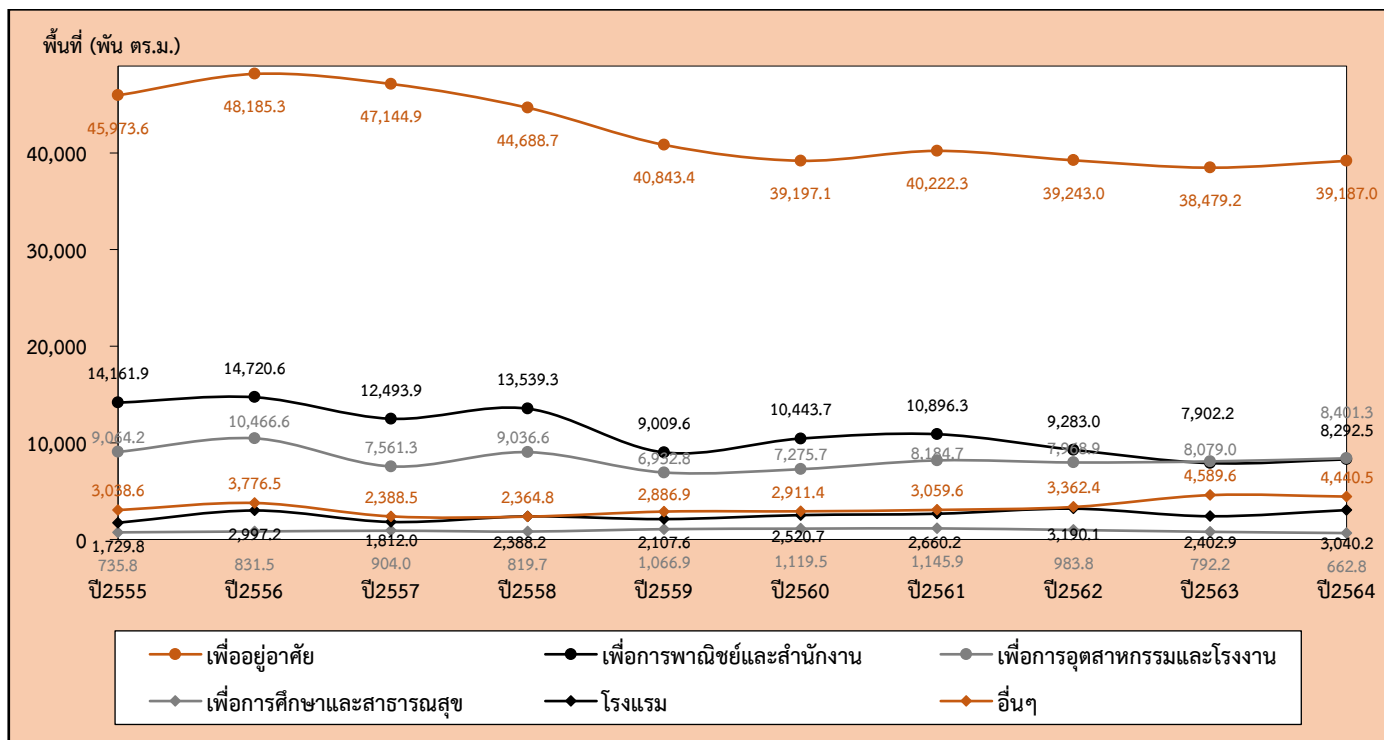
แผนภูมิ 2 จำนวนผู้ได้รับอนุญาตให้ก่อสร้าง จำนวนสิ่งก่อสร้าง และความยาวของสิ่งก่อสร้างที่ไม่ใช่อาคารโรงเรียน ที่ได้รับอนุญาตให้ก่อสร้าง ในเดือนมกราคม - ธันวาคม พ.ศ. 2564



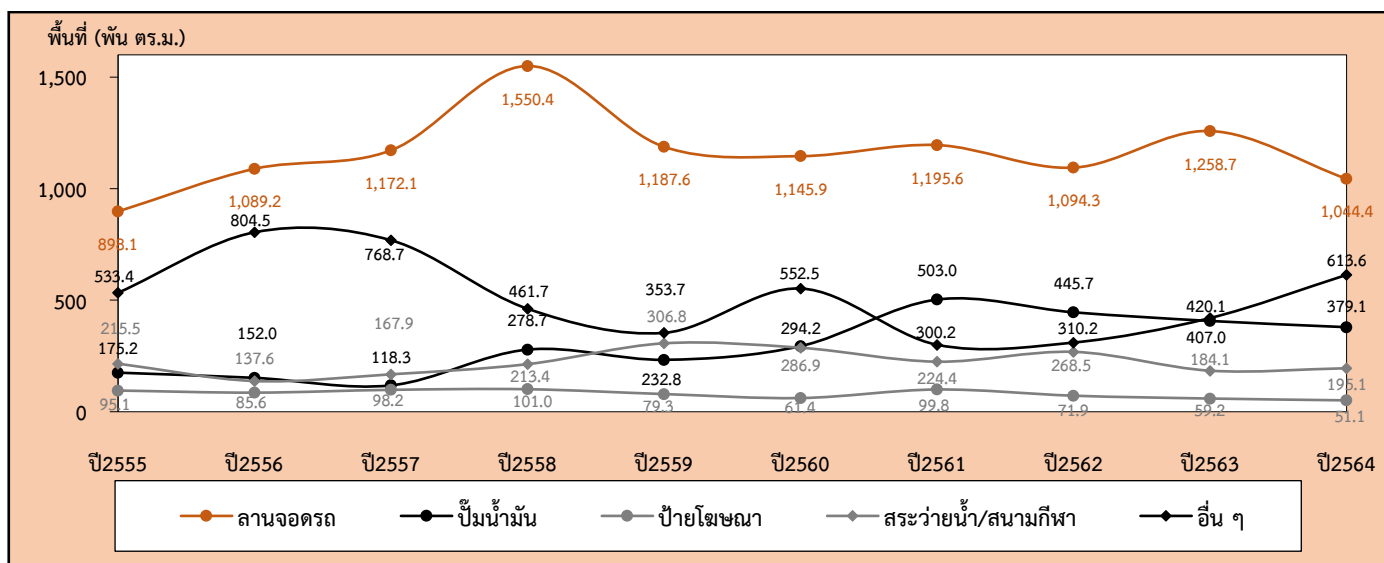
แผนภูมิ 3 จำนวนผู้ได้รับอนุญาตให้ก่อสร้าง จำนวนสิ่งก่อสร้าง และพื้นที่ของสิ่งก่อสร้างที่ไม่ใช่อาคารโรงเรียน ที่ได้รับอนุญาตให้ก่อสร้าง ในเดือนมกราคม - ธันวาคม พ.ศ. 2564



แผนภูมิ 4 พื้นที่ของสิ่งก่อสร้างที่เป็นอาคารโรงเรียนที่ได้รับอนุญาตให้ก่อสร้างในปี พ.ศ. 2555 – 2564 จำแนกตามชนิดของอาคาร



แผนภูมิ 5 พื้นที่ของสิ่งก่อสร้างที่ไม่ใช่อาคารโรงเรียนที่ได้รับอนุญาตให้ก่อสร้างในปี พ.ศ. 2555 – 2564 จำแนกตามชนิดของสิ่งก่อสร้าง



แผนภูมิ 6 ความยาวของสิ่งก่อสร้างที่ไม่ใช่อาคารโรงเรียนที่ได้รับอนุญาตให้ก่อสร้างในปี พ.ศ. 2555 – 2564 จำแนกตามชนิดของสิ่งก่อสร้าง

