

ISSN 1685-7437

สรุปผลการสำรวจ

# ภาวะการทำงานของประชากร

เดือน ธันวาคม 2566

สำนักงานสถิติแห่งชาติ  
กระทรวงดิจิทัลเพื่อเศรษฐกิจและสังคม

สรุปผลการสำรวจ  
ภาวะการทำงานของประชากร  
(เดือน ธันวาคม 2566)

สำนักงานสถิติแห่งชาติ  
กระทรวงดิจิทัลเพื่อเศรษฐกิจและสังคม

## ข้อมูลภาวะการทำงานของประชากรที่สำคัญ

หน่วย : พันคน

องค์ประกอบหลัก	2566		
	ต.ค.	พ.ย.	ธ.ค.
<b>ประชากรอายุ 15 ปีขึ้นไป</b>	<b>59,005.1</b>	<b>59,027.4</b>	<b>59,050.0</b>
<b>1. กำลังแรงงานรวม</b>	<b>40,365.6</b>	<b>41,109.8</b>	<b>40,623.1</b>
<b>1.1 ผู้มีงานทำ</b>	<b>39,945.8</b>	<b>40,738.9</b>	<b>40,127.0</b>
<b>ระดับการศึกษาที่สำเร็จ</b>	<b>39,945.8</b>	<b>40,738.9</b>	<b>40,127.0</b>
ไม่มีการศึกษาและต่ำกว่าประถมศึกษา	5,891.7	6,037.3	5,977.3
ประถมศึกษา	8,626.7	8,950.8	8,912.8
มัธยมศึกษาตอนต้น	6,818.0	7,214.4	7,126.3
มัธยมศึกษาตอนปลาย	6,250.7	6,696.0	6,553.8
ปวช./ปวส.	4,235.5	3,840.4	4,292.9
อุดมศึกษา	7,643.2	7,580.9	6,778.6
การศึกษาอื่น ๆ	246.5	157.6	196.8
ไม่ทราบ	233.5	261.5	288.5
<b>อาชีพ</b>	<b>39,945.8</b>	<b>40,738.9</b>	<b>40,127.0</b>
ผู้จัดการ ข้าราชการระดับอาวุโส และผู้บัญญัติกฎหมาย <sup>1/</sup>	1,463.0	1,414.1	1,171.5
ผู้ประกอบการวิชาชีพด้านต่าง ๆ	2,236.4	2,347.7	2,196.6
เจ้าหน้าที่เทคนิค และผู้ประกอบการวิชาชีพที่เกี่ยวข้องกับด้านต่าง ๆ	2,104.8	1,853.1	1,670.6
เสมียน	1,966.4	1,725.4	1,922.7
พนักงานบริการและผู้จำหน่ายสินค้า	8,705.2	8,440.5	8,518.6
ผู้ปฏิบัติงานที่มีฝีมือในด้านการเกษตร ป่าไม้ และประมง	10,807.3	12,023.9	11,594.7
ช่างฝีมือและผู้ปฏิบัติงานที่เกี่ยวข้อง	4,274.1	4,122.0	4,324.7
ผู้ควบคุมเครื่องจักรโรงงานและเครื่องจักร และผู้ปฏิบัติงานด้านการประกอบ	3,915.7	4,434.1	4,260.2
ผู้ประกอบการอาชีพงานพื้นฐาน	4,437.7	4,357.0	4,416.5
อาชีพซึ่งมิได้จำแนกไว้ในหมวดอื่น	35.2	21.1	50.9
<b>ประเภทอุตสาหกรรม</b>	<b>39,945.8</b>	<b>40,738.9</b>	<b>40,127.0</b>
ภาคเกษตรกรรม	11,519.7	13,045.4	12,615.6
ภาคการผลิต	8,711.6	8,836.3	8,642.4
ภาคการบริการและการค้า	19,714.5	18,857.2	18,869.0
<b>สถานภาพการทำงาน</b>	<b>39,945.8</b>	<b>40,738.9</b>	<b>40,127.0</b>
นายจ้าง	917.4	951.9	936.3
ลูกจ้างรัฐบาล	3,791.6	3,813.9	3,399.7
ลูกจ้างเอกชน	15,753.1	15,359.2	15,508.1
ทำงานส่วนตัวโดยไม่มีลูกจ้าง	13,511.7	14,003.9	13,799.4
ช่วยธุรกิจในครัวเรือน	5,946.4	6,586.4	6,461.3
การรวมกลุ่ม	25.6	23.6	22.2
<b>ชั่วโมงการทำงานต่อสัปดาห์</b>	<b>39,945.8</b>	<b>40,738.9</b>	<b>40,127.0</b>
น้อยกว่า 1 ชั่วโมง <sup>2/</sup>	193.7	172.3	473.0
1 - 29 ชั่วโมง	3,914.9	3,677.4	4,197.3
30 - 34 ชั่วโมง	2,341.2	2,486.2	2,385.6
35 - 39 ชั่วโมง	5,478.7	5,638.6	4,651.5
40 - 49 ชั่วโมง	21,585.9	21,677.9	21,749.0
50 ชั่วโมงขึ้นไป	6,431.4	7,086.5	6,670.6
<b>การทำงานต่ำกว่าระดับ (ด้านเวลา)<sup>3/</sup></b>	<b>234.4</b>	<b>114.0</b>	<b>187.0</b>
ภาคเกษตรกรรม	156.6	81.2	140.3
ภาคการผลิต	37.1	10.4	20.9
ภาคการบริการและการค้า	40.7	22.4	25.8

ข้อมูลภาวะการทำงานของประชากรที่สำคัญ			
องค์ประกอบหลัก	2566		
	ต.ค.	พ.ย.	ธ.ค.
	หน่วย : พันคน		
<b>1.2 ผู้ว่างงาน</b>	<b>341.1</b>	<b>329.5</b>	<b>321.0</b>
<b>ภาค</b>	<b>341.1</b>	<b>329.5</b>	<b>321.0</b>
กรุงเทพมหานคร	55.2	34.1	42.5
กลาง	88.4	121.1	93.1
เหนือ	72.9	53.2	66.3
ตะวันออกเฉียงเหนือ	46.3	60.7	57.6
ใต้	78.3	60.4	61.5
<b>ระดับการศึกษาที่สำเร็จ</b>	<b>341.1</b>	<b>329.5</b>	<b>321.0</b>
ไม่มีการศึกษาและต่ำกว่าประถมศึกษา	9.6	7.1	6.0
ประถมศึกษา	33.5	34.7	47.1
มัธยมศึกษาตอนต้น	47.3	67.2	50.1
มัธยมศึกษาตอนปลาย	56.2	49.2	49.8
ปวช./ปวส.	45.0	55.6	38.3
อุดมศึกษา	149.5	112.7	129.7
การศึกษาอื่น ๆ	n.a.	1.4	n.a.
ไม่ทราบ	n.a.	1.6	n.a.
<b>ไม่เคยทำงานมาก่อน</b>	<b>211.6</b>	<b>156.3</b>	<b>142.1</b>
<b>เคยทำงานมาก่อน</b>	<b>129.5</b>	<b>173.2</b>	<b>178.9</b>
ภาคเกษตรกรรม	13.9	12.6	4.7
ภาคการผลิต	46.8	65.5	68.1
ภาคการบริการและการค้า	68.8	95.1	106.1
<b>เหตุผลของการออกจากงาน/หยุดทำงานครั้งสุดท้าย</b>	<b>129.5</b>	<b>173.2</b>	<b>178.9</b>
- ลูกจ้าง	<b>104.3</b>	<b>148.8</b>	<b>147.7</b>
นายจ้างเลิก/หยุด/ปิดกิจการ	15.9	5.1	27.2
หมดสัญญาจ้างแรงงาน	30.7	18.6	30.8
ถูกให้ออก/ไล่ออก/ปลดออก	n.a.	6.6	8.8
ลาออก	57.7	118.5	80.9
- นายจ้าง/ผู้ทำงานส่วนตัว/ช่วยธุรกิจครัวเรือน	<b>17.8</b>	<b>16.4</b>	<b>15.4</b>
เลิก/หยุด/ปิดกิจการ	15.6	14.4	13.3
หมดสัญญาจ้างงาน	2.2	2.0	2.1
- ออกจากงาน/หยุดทำงานด้วยเหตุผลอื่น ๆ	<b>7.4</b>	<b>8.0</b>	<b>15.8</b>
- ไม่ทราบ/ไม่ตอบ	n.a.	n.a.	n.a.
<b>1.3 กำลังแรงงานที่รอฤดูกาล</b>	<b>78.6</b>	<b>41.5</b>	<b>175.1</b>
<b>2. ผู้อยู่นอกกำลังแรงงาน</b>	<b>18,639.5</b>	<b>17,917.6</b>	<b>18,426.9</b>
ทำงานบ้าน	5,062.7	4,884.8	5,077.9
เรียนหนังสือ	4,661.6	4,486.0	4,512.9
ยังเด็ก ขรา/ป่วย พิการจนไม่สามารถทำงานได้	7,112.9	6,794.9	7,177.8
อื่น ๆ เช่น พักผ่อน เกษียณการทำงาน ฯลฯ	1,802.3	1,751.9	1,658.3
<b>อัตราการมีส่วนร่วมในกำลังแรงงาน</b>	<b>68.4</b>	<b>69.6</b>	<b>68.8</b>
<b>อัตราส่วนของผู้มีงานทำต่อประชากร</b>	<b>67.7</b>	<b>69.0</b>	<b>68.0</b>
<b>อัตราการว่างงาน</b>	<b>0.8</b>	<b>0.8</b>	<b>0.8</b>

1/ รวมอาชีพทหารประจำการ ที่เป็นสมาชิกในครัวเรือนส่วนบุคคล

2/ น้อยกว่า 1 ชั่วโมง หมายถึง ผู้ที่ไม่ได้ทำงานหรือทำงานน้อยกว่า 1 ชั่วโมง ในสัปดาห์การสำรวจ และได้รับค่าตอบแทน หรือไม่ได้รับค่าตอบแทน แต่มีงานหรือธุรกิจที่จะกลับไปทำ

3/ การทำงานต่ำระดับ (ด้านเวลา) หมายถึง ผู้ที่ทำงาน 1-34 ชั่วโมงต่อสัปดาห์ และต้องการจะทำงานเพิ่ม

หมายเหตุ " n.a." ไม่มีข้อมูล

# สารบัญ

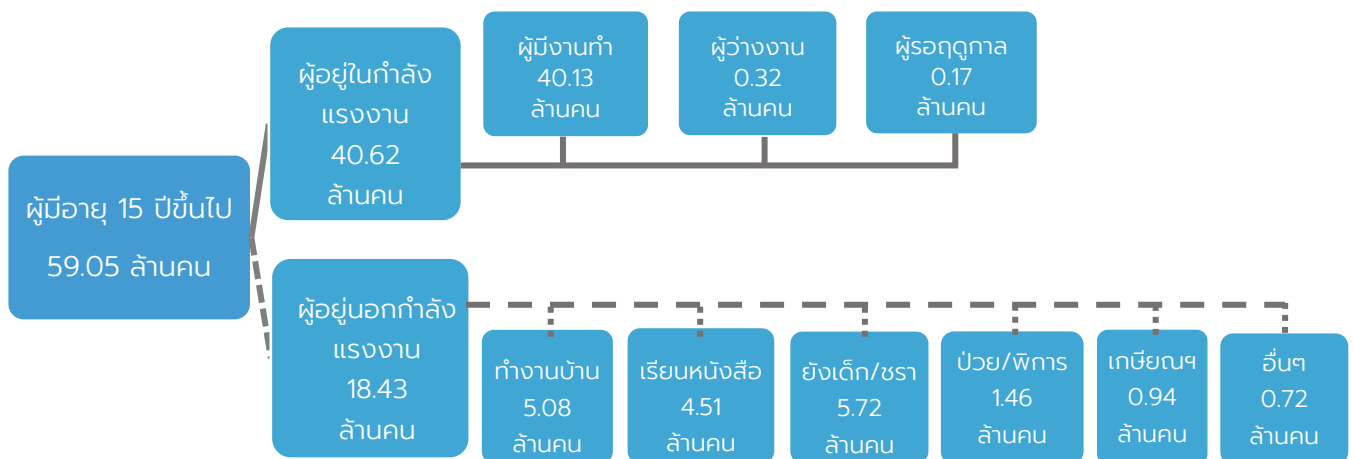
	หน้า
โครงสร้างกำลังแรงงาน	1
การมีงานทำ	2
- เปรียบเทียบจำนวนผู้มีงานทำ จำแนกตามกิจกรรมทางเศรษฐกิจ	2
- จำนวนผู้มีงานทำ จำแนกตามชั่วโมงการทำงานต่อสัปดาห์และเพศ	3
- จำนวนผู้ทำงานต่ำกว่าระดับ (ด้านเวลา) จำแนกตามเพศ	3
การว่างงาน	4
- เปรียบเทียบจำนวนและอัตราการว่างงาน จำแนกตามภาค	4
- เปรียบเทียบจำนวนและอัตราการว่างงาน จำแนกตามเพศและกลุ่มอายุ	5
- เปรียบเทียบจำนวนผู้ว่างงาน จำแนกตามระดับการศึกษาที่สำเร็จ	6
- จำนวนผู้ว่างงาน จำแนกตามประสบการณ์การทำงาน	6
- จำนวนผู้ว่างงาน จำแนกตามประสบการณ์การทำงานและระดับการศึกษาที่สำเร็จ	7
ตารางสถิติ	8
ภาคผนวก	22



# สรุปผลการสำรวจ ภาวะการทำงานของประชากร เดือน ธันวาคม 2566

**สำนักงานสถิติแห่งชาติ** ดำเนินการสำรวจภาวะการทำงานของประชากร หรือสำรวจแรงงานอย่างต่อเนื่องเป็นประจำทุกปีเริ่มตั้งแต่ปี 2506 โดยในช่วงแรกสำรวจเพียงปีละ 2 รอบ รอบแรกเป็นการสำรวจนอกฤดูเกษตร และรอบที่ 2 เป็นฤดูเกษตร ต่อมาในปี 2527 - 2540 สำรวจปีละ 3 รอบ โดยเพิ่มการสำรวจช่วงเดือนพฤษภาคม เพื่อให้มีข้อมูลแรงงานที่จบการศึกษาใหม่เข้าสู่ตลาดแรงงาน และในปี 2541 ได้เพิ่มการสำรวจขึ้นอีก 1 รอบ คือเดือนพฤศจิกายนซึ่งเป็นช่วงฤดูกาลเก็บเกี่ยวผลผลิตการเกษตร ทำให้การสำรวจภาวะการทำงานของประชากรมีข้อมูลครบทั้ง 4 ไตรมาส ในปี 2544 สำนักงานสถิติแห่งชาติได้ปรับปรุงการสำรวจเป็นรายเดือน ทั้งนี้เพื่อให้สามารถติดตามภาวะการมีงานทำของประชากรได้อย่างต่อเนื่องทุกเดือนโดยนำเสนอผลการสำรวจในระดับภาค และประเทศ

## โครงสร้างกำลังแรงงาน



หน่วย : ล้านคน

สถานภาพแรงงาน	2566		
	ตุลาคม	พฤศจิกายน	ธันวาคม
ประชากรอายุ 15 ปีขึ้นไป	59.01	59.03	59.05
1. ผู้อยู่ในกำลังแรงงาน	40.37	41.11	40.62
1.1 ผู้ที่มีงานทำ	39.95	40.74	40.13
1.2 ผู้ว่างงาน	0.34	0.33	0.32
1.3 ผู้ที่รอฤดูกาล	0.08	0.04	0.17
2. ผู้อยู่นอกกำลังแรงงาน	18.64	17.92	18.43

ผลการสำรวจภาวะการทำงานของประชากรเดือนธันวาคม พ.ศ. 2566 พบว่าผู้มีอายุตั้งแต่ 15 ปีขึ้นไปจำนวน 59.05 ล้านคน เป็นผู้ที่อยู่ในกำลังแรงงานหรือผู้ที่พร้อมจะทำงาน 40.62 ล้านคน ซึ่งประกอบด้วยผู้ที่มีงานทำ 40.13 ล้านคน ผู้ว่างงาน 0.32 ล้านคน และผู้ที่รอฤดูกาล 0.17 ล้านคน ส่วนผู้ที่อยู่นอกกำลังแรงงานหรือผู้ที่ไม่พร้อมทำงาน 18.43 ล้านคน ได้แก่ แม่บ้าน นักเรียน ยังเด็ก/ชรา ป่วย/พิการ เป็นต้น

เมื่อเปรียบเทียบกับเดือนพฤศจิกายน พ.ศ. 2566 พบว่า ผู้มีงานทำลดลง 0.61 ล้านคน (จาก 40.74 ล้านคน เป็น 40.13 ล้านคน)



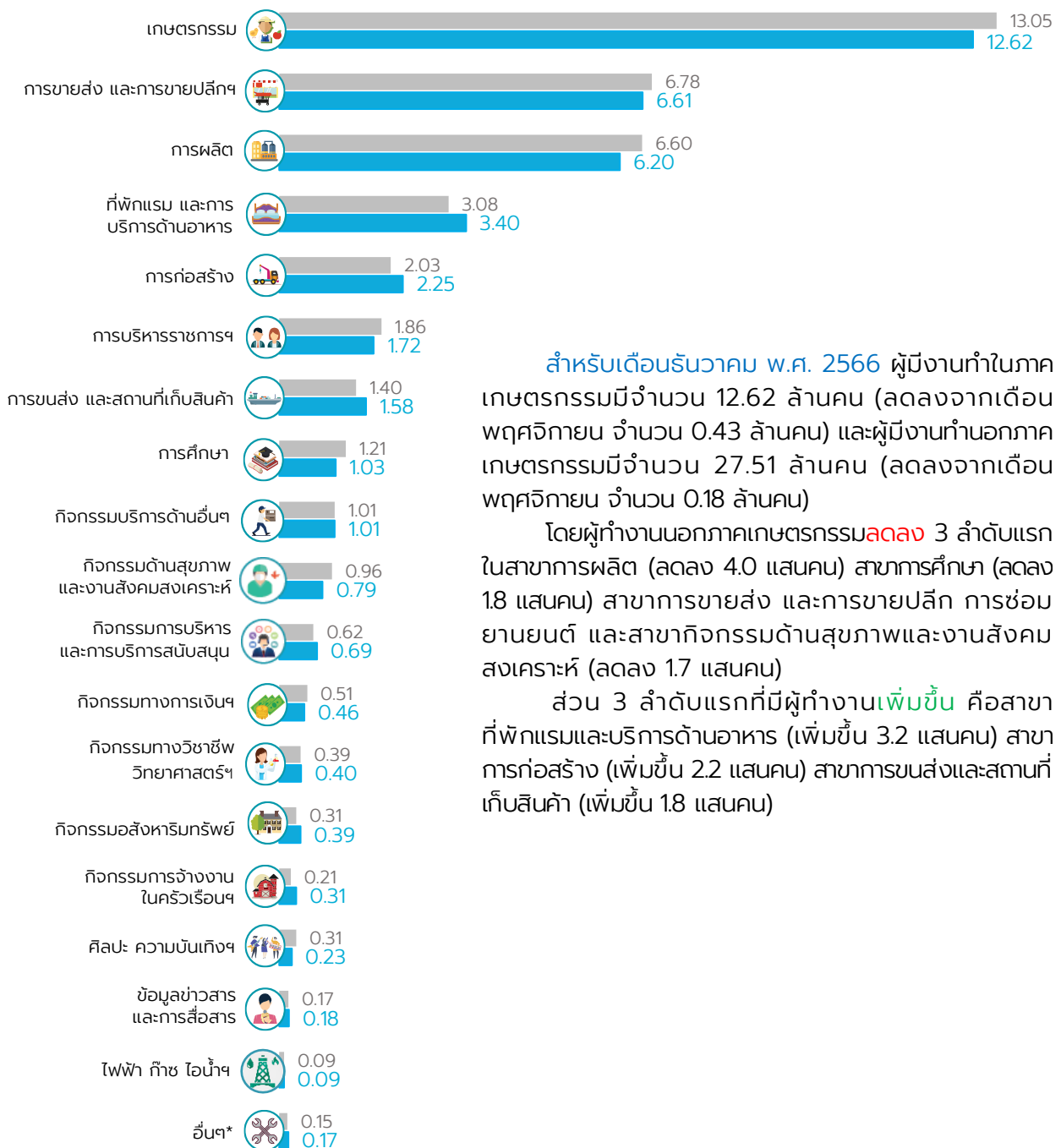
## การมีงานทำ



### เปรียบเทียบจำนวนผู้มีงานทำ จำแนกตามกิจกรรมทางเศรษฐกิจ

■ พ.ย. 2566 ■ ร.ค. 2566

หน่วย : ล้านคน



สำหรับเดือนธันวาคม พ.ศ. 2566 ผู้มีงานทำในภาคเกษตรกรรมมีจำนวน 12.62 ล้านคน (ลดลงจากเดือนพฤศจิกายน จำนวน 0.43 ล้านคน) และผู้มีงานทำนอกภาคเกษตรกรรมมีจำนวน 27.51 ล้านคน (ลดลงจากเดือนพฤศจิกายน จำนวน 0.18 ล้านคน)

โดยผู้ทำงานนอกภาคเกษตรกรรมลดลง 3 ลำดับแรกในสาขาการผลิต (ลดลง 4.0 แสนคน) สาขาการศึกษา (ลดลง 1.8 แสนคน) สาขาการขนส่ง และการขายปลีก การช้อปปิ้ง และสาขากิจกรรมด้านสุขภาพและงานสังคมสงเคราะห์ (ลดลง 1.7 แสนคน)

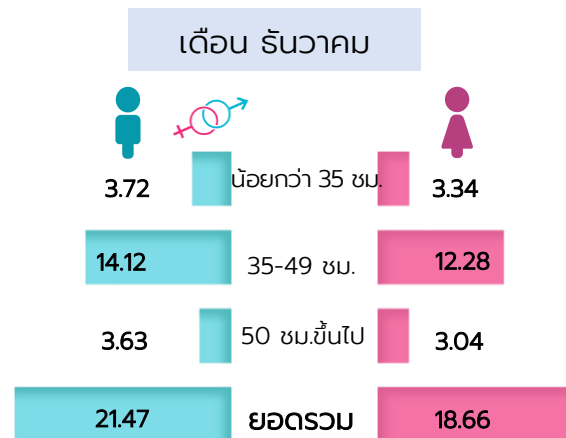
ส่วน 3 ลำดับแรกที่มีผู้ทำงานเพิ่มขึ้น คือสาขาที่พักแรมและบริการด้านอาหาร (เพิ่มขึ้น 3.2 แสนคน) สาขาการก่อสร้าง (เพิ่มขึ้น 2.2 แสนคน) สาขาการขนส่งและสถานที่เก็บสินค้า (เพิ่มขึ้น 1.8 แสนคน)

หมายเหตุ : \* หมายถึง การจัดหา การจัดการและการบำบัดน้ำเสีย การทำเหมืองแร่และเหมืองหิน กิจกรรมขององค์กรระหว่างประเทศ และไม่ทราบ



## จำนวนผู้มีงานทำ จำแนกตามชั่วโมงทำงานต่อสัปดาห์และเพศ

ชั่วโมงการทำงาน	2566		
	ตุลาคม	พฤศจิกายน	ธันวาคม
ยอดรวม	39.95	40.74	40.13
น้อยกว่า 35 ชม.	6.45	6.33	7.06
35-49 ชม.	27.07	27.32	26.40
50 ชม. ขึ้นไป	6.43	7.09	6.67

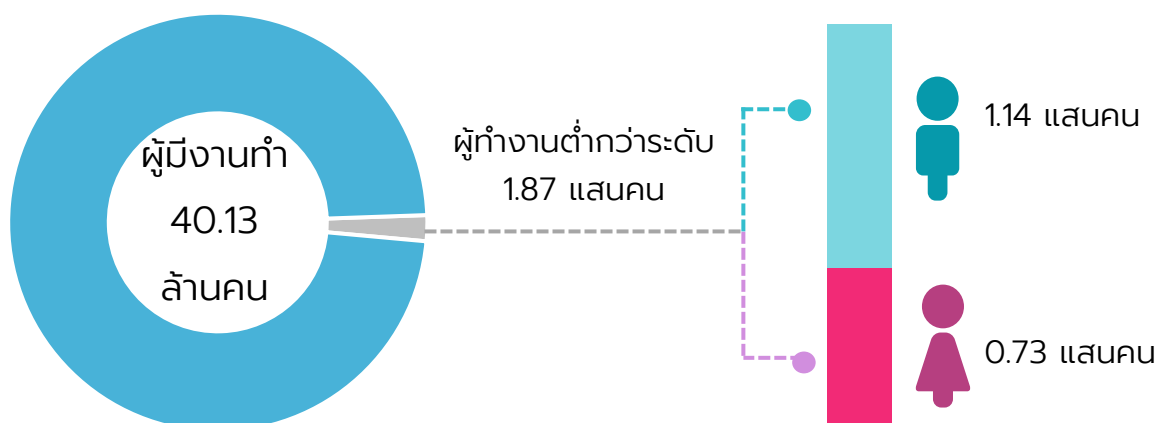


หน่วย : ล้านคน

เมื่อพิจารณาถึงชั่วโมงทำงานของผู้มีงานทำต่อสัปดาห์ในเดือนธันวาคม พ.ศ. 2566 พบว่าผู้ทำงานตั้งแต่ 35-49 ชั่วโมงต่อสัปดาห์ มีจำนวน 26.40 ล้านคน หรือร้อยละ 65.8 ของผู้มีงานทำทั้งหมด และผู้ทำงานน้อยกว่า 35 ชั่วโมงลงไปต่อสัปดาห์ มีจำนวน 7.06 ล้านคน (ร้อยละ 17.6) สำหรับผู้ที่ทำงาน 50 ชั่วโมงขึ้นไปต่อสัปดาห์ มีจำนวน 6.67 ล้านคน (ร้อยละ 16.6)



## จำนวนผู้ทำงานต่ำกว่าระดับ (ด้านเวลา) จำแนกตามเพศ



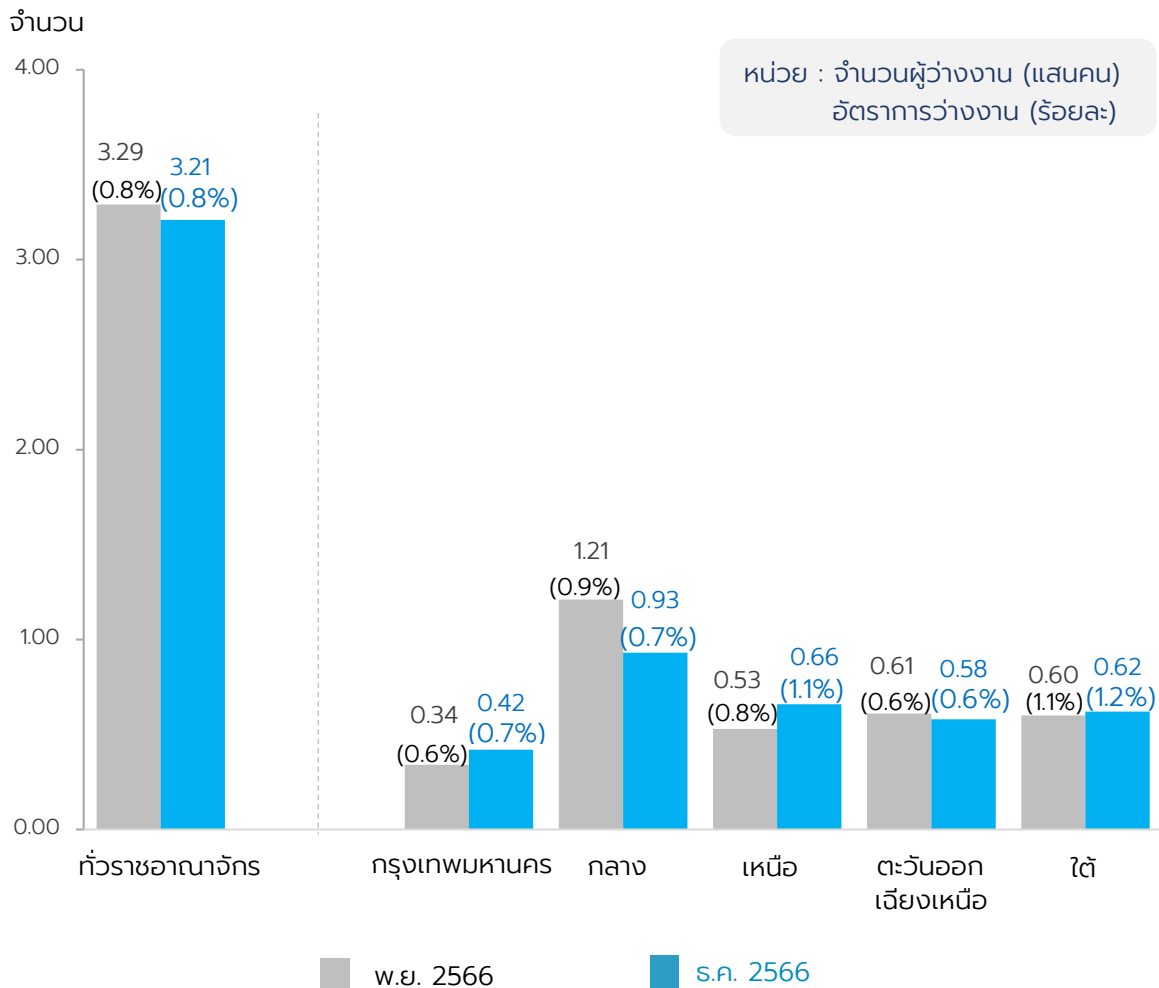
**การทำงานต่ำกว่าระดับด้านเวลา** หากพิจารณาถึงจำนวนผู้มีงานทำแต่ยังทำงานได้ไม่เต็มเวลา ซึ่งหมายถึงผู้ทำงาน 1-34 ชั่วโมงต่อสัปดาห์และต้องการการทำงานเพิ่มหรือเรียกว่าผู้ทำงานต่ำกว่าระดับด้านเวลา (Time-Related Underemployment workers) จากผลการสำรวจพบว่า มีผู้ทำงานต่ำกว่าระดับด้านเวลา จำนวน 1.87 แสนคน หรือร้อยละ 0.5 ของจำนวนผู้ทำงานทั้งหมด เมื่อพิจารณาตามเพศพบว่า มีเพศชายมากกว่าเพศหญิง (จำนวน 1.14 แสนคน และ 0.73 แสนคน ตามลำดับ)



## การว่างงาน



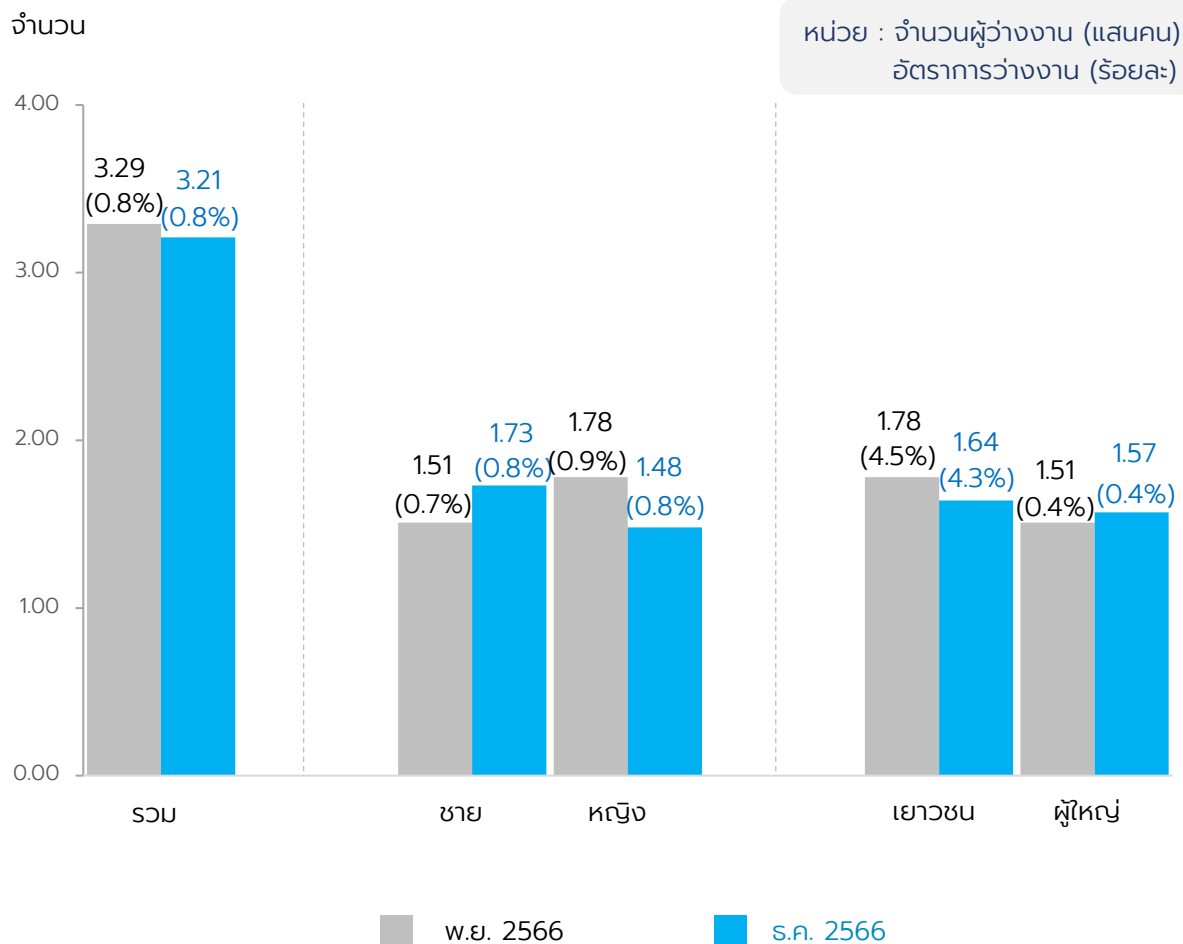
### เปรียบเทียบจำนวนและอัตราการว่างงาน จำแนกตามภาค



ในเดือนธันวาคม 2566 พบว่า มีจำนวนผู้ว่างงาน 3.21 แสนคน คิดเป็นอัตราการว่างงานร้อยละ 0.8 เมื่อเปรียบเทียบกับเดือนพฤศจิกายน พ.ศ. 2566 จะเห็นได้ว่าจำนวนผู้ว่างงานทั่วประเทศลดลง 0.08 แสนคน (จาก 3.29 แสนคน เป็น 3.21 แสนคน) เมื่อพิจารณาเป็นรายภาค พบว่าภาคกลางและภาคตะวันออกเฉียงเหนือมีจำนวนผู้ว่างงานลดลง ในขณะที่กรุงเทพมหานคร ภาคเหนือ และภาคใต้มีจำนวนผู้ว่างงานเพิ่มขึ้น



## เปรียบเทียบจำนวนและอัตราการว่างงาน จำแนกตามเพศและกลุ่มอายุ



**จำนวนผู้ว่างงาน** ในเดือนธันวาคม 2566 มีทั้งสิ้น 3.21 แสนคน หรือคิดเป็นอัตราการว่างงานร้อยละ 0.8 เมื่อเปรียบเทียบกับเดือนพฤศจิกายน 2566 จำนวนผู้ว่างงานลดลง 0.08 แสนคน และอัตราการว่างงานคงที่คือร้อยละ 0.8

**อัตราการว่างงานตามเพศ** พบว่า เพศชายมีอัตราการว่างงานเพิ่มขึ้นจากเดือนพฤศจิกายน 2566 คือร้อยละ 0.7 เป็นร้อยละ 0.8 และเพศหญิง มีอัตราการว่างงานลดลงคือร้อยละ 0.9 เป็นร้อยละ 0.8

**อัตราการว่างงานตามกลุ่มอายุ** พบว่า วัยเยาวชน (อายุ 15-24 ปี) มีอัตราการว่างงานลดลงจากเดือนพฤศจิกายน 2566 คือร้อยละ 4.5 เป็นร้อยละ 4.3 และวัยผู้ใหญ่ (อายุ 25 ปีขึ้นไป) มีอัตราการว่างงานคงที่ คือร้อยละ 0.4

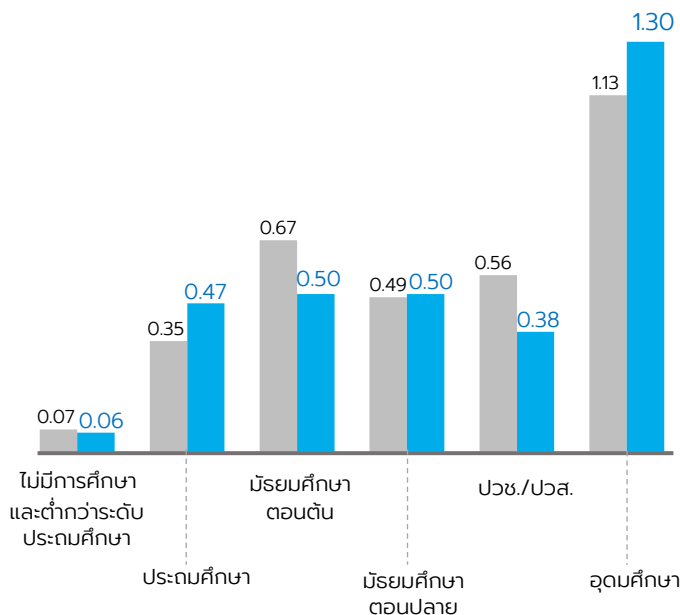


## เปรียบเทียบจำนวนผู้ว่างงาน จำแนกตามระดับการศึกษาที่สำเร็จ

■ พ.ย. 2566

■ ร.ค. 2566

หน่วย : แสนคน



ระดับการศึกษาที่สำเร็จของผู้ว่างงานในเดือน ธันวาคม 2566 พบว่าผู้ว่างงานสำเร็จการศึกษา ในระดับอุดมศึกษามากที่สุด 1.30 แสนคน รองลงมา เป็นระดับมัธยมศึกษาตอนต้นกับตอนปลาย 0.50 แสนคน และระดับประถมศึกษา 0.47 แสนคน

เมื่อเปรียบเทียบกับเดือนพฤศจิกายน 2566 พบว่าผู้ว่างงานที่ไม่มีการศึกษาและจบต่ำกว่า ระดับประถมศึกษา ระดับมัธยมศึกษาตอนต้น และ ระดับปวช./ปวส. มีจำนวนลดลง

ขณะที่ผู้ว่างงานที่จบการศึกษาระดับ ประถมศึกษา ระดับมัธยมศึกษาตอนปลาย และ ระดับอุดมศึกษามีจำนวนเพิ่มขึ้น



## จำนวนผู้ว่างงาน จำแนกตามประสบการณ์การทำงาน

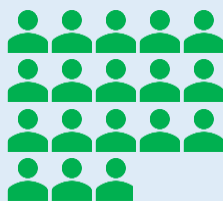
ภาคการบริการและการค้า  
1.06  
แสนคน

ภาคการผลิต  
0.68  
แสนคน

ภาคเกษตรกรรม  
0.05  
แสนคน

เคยทำงานมาก่อน

1.79  
แสนคน



ไม่เคยทำงานมาก่อน

1.42  
แสนคน



เพศชาย  
0.76  
แสนคน

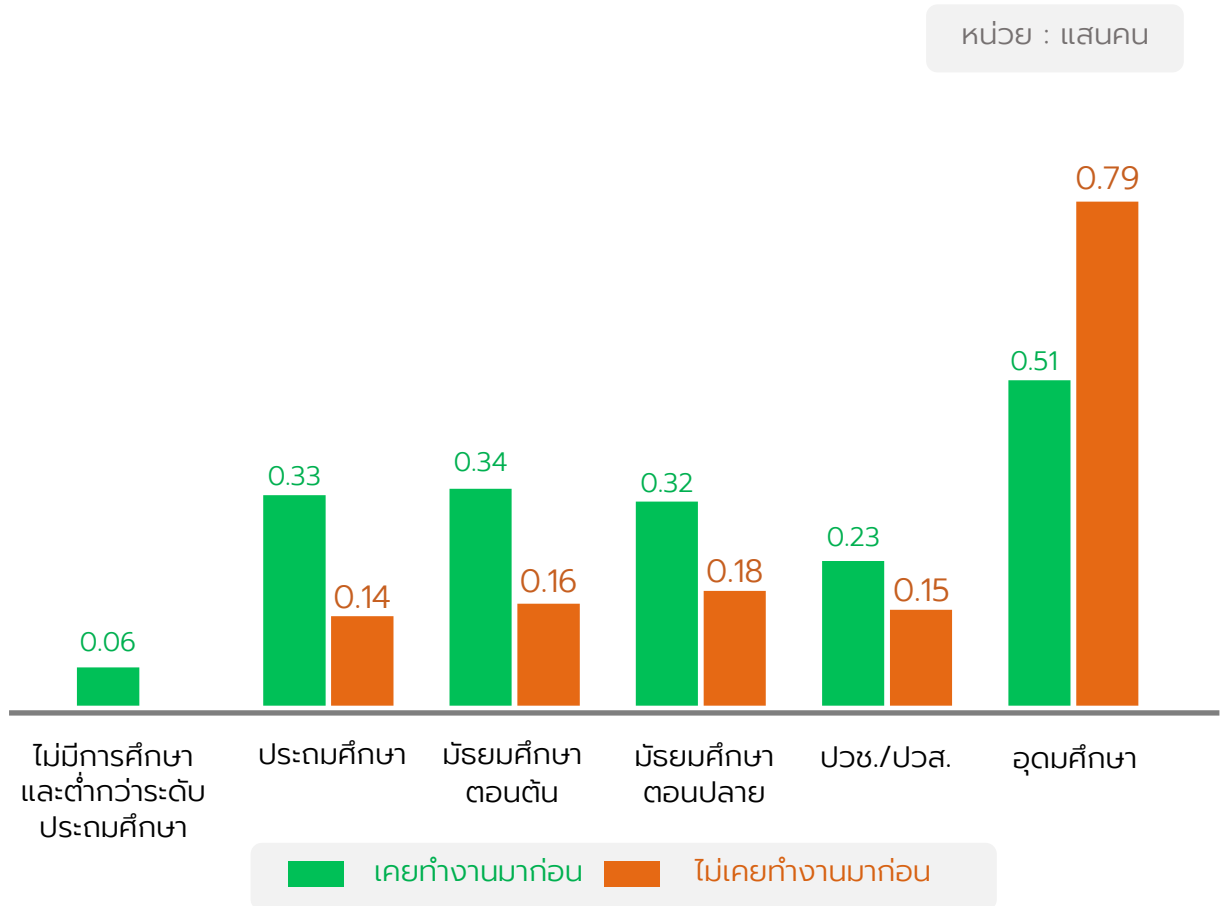


เพศหญิง  
0.66  
แสนคน



ประสบการณ์การทำงานของผู้ว่างงาน พบว่า เป็นผู้ว่างงานที่เคยทำงานมาก่อน 1.79 แสนคน (ร้อยละ 55.8) โดยเป็นผู้ว่างงานจากนอกภาคเกษตรมากกว่าในภาคเกษตร (จำนวน 1.74 แสนคน และ 0.05 แสนคน) ส่วนผู้ว่างงานที่ไม่เคยทำงานมาก่อน 1.42 แสนคน (ร้อยละ 44.2)

## จำนวนผู้ว่างงาน จำแนกตามประสบการณ์การทำงานและระดับการศึกษาที่สำเร็จ



ผู้ว่างงานที่ไม่เคยทำงานมาก่อน สำเร็จการศึกษาระดับอุดมศึกษามากที่สุด จำนวน 0.79 แสนคน (ร้อยละ 55.6 ของผู้ว่างงานที่ไม่เคยทำงานมาก่อน) รองลงมาเป็นระดับมัธยมศึกษาตอนปลาย 0.18 แสนคน (ร้อยละ 12.7) และระดับมัธยมศึกษาตอนต้น 0.16 แสนคน (ร้อยละ 11.3) ตามลำดับ

ผู้ว่างงานที่เคยทำงานมาก่อน สำเร็จการศึกษาระดับอุดมศึกษามากที่สุด จำนวน 0.51 แสนคน (ร้อยละ 28.5 ของผู้ว่างงานที่เคยทำงานมาก่อน) รองลงมาเป็นระดับมัธยมศึกษาตอนต้น 0.34 แสนคน (ร้อยละ 19.0) และระดับประถมศึกษา 0.33 แสนคน (ร้อยละ 18.4) ตามลำดับ



# ตารางสถิติ

# สารบัญตารางสถิติ

หน้า

ตารางที่ 1 ตัวชี้วัดภาวะแรงงานที่สำคัญ	11
ตารางที่ 2 จำนวนและร้อยละของประชากร จำแนกตามสถานภาพแรงงาน ภาค และเขตการปกครอง	12
ตารางที่ 3 จำนวนและร้อยละของผู้มีงานทำ จำแนกตามกิจกรรมทางเศรษฐกิจ ภาค และเขตการปกครอง	13
ตารางที่ 4 จำนวนและร้อยละของผู้มีงานทำ จำแนกตามอาชีพ ภาค และเขตการปกครอง	15
ตารางที่ 5 จำนวนและร้อยละของผู้มีงานทำ จำแนกตามสถานภาพการทำงาน ภาค และเขตการปกครอง	17
ตารางที่ 6 จำนวนและร้อยละของผู้มีงานทำ จำแนกตามระดับการศึกษาที่สำเร็จ ภาค และเขตการปกครอง	18
ตารางที่ 7 จำนวนและร้อยละของผู้มีงานทำ จำแนกตามชั่วโมงการทำงานต่อสัปดาห์ ภาค และเขตการปกครอง	19
ตารางที่ 8 จำนวนและร้อยละของผู้ว่างงาน จำแนกตามประเภทอุตสาหกรรมที่เคยทำ ภาค และเขตการปกครอง	20
ตารางที่ 9 จำนวนและร้อยละของผู้ว่างงาน จำแนกตามระดับการศึกษาที่สำเร็จ ภาค และเขตการปกครอง	21



ตารางที่ 1 ตัวชี้วัดภาวะแรงงานที่สำคัญ

พ.ศ./ เดือน	ผู้อยู่ใน กำลังแรงงาน	ผู้รอฤดูกาล	ผู้ว่างงาน	ผู้ทำงาน/ ต่ำกว่าระดับ	อัตรา <sup>1/</sup> ทำงาน ต่ำกว่าระดับ	อัตราการ ว่างงาน	อัตราการ มีส่วนร่วมใน กำลังแรงงาน	ผู้อยู่ใน กำลังแรงงาน	ผู้รอฤดูกาล	ผู้ว่างงาน	ผู้ทำงาน/ ต่ำกว่าระดับ	อัตรา <sup>2/</sup> ทำงาน ต่ำกว่าระดับ	อัตราการ ว่างงาน	อัตราการ มีส่วนร่วมใน กำลังแรงงาน	ผู้อยู่ใน กำลังแรงงาน	ผู้รอฤดูกาล	ผู้ว่างงาน	ผู้ทำงาน/ ต่ำกว่าระดับ	อัตรา <sup>2/</sup> ทำงาน ต่ำกว่าระดับ	อัตราการ ว่างงาน	อัตราการ มีส่วนร่วมใน กำลังแรงงาน	
ยอดรวม							จำนวน ('000)/อัตรา (ร้อยละ)															
							ชาย							หญิง								
2565																						
ม.ค.	39,754.9	299.6	764.9	288.3	0.7	1.9	68.0	21,357.9	170.0	409.9	194.0	0.9	1.9	76.6	18,397.0	129.6	355.0	94.3	0.5	1.9	60.1	
ก.พ.	39,605.6	310.5	565.4	230.1	0.6	1.4	67.7	21,157.4	173.5	293.0	136.3	0.7	1.4	75.8	18,448.2	137.0	272.4	93.8	0.5	1.5	60.3	
มี.ค.	39,644.9	298.2	489.7	213.5	0.5	1.2	67.7	21,506.0	175.9	253.7	132.4	0.6	1.2	77.0	18,138.9	122.3	235.9	81.1	0.5	1.3	59.2	
เม.ย.	39,221.1	328.8	505.9	183.0	0.5	1.3	67.0	21,218.8	207.3	288.4	110.2	0.5	1.4	76.0	18,002.3	121.5	217.5	72.9	0.4	1.2	58.8	
พ.ค.	39,829.0	226.6	618.6	227.2	0.6	1.6	68.0	21,236.3	144.2	300.0	139.6	0.7	1.4	76.0	18,592.6	82.4	318.7	87.6	0.5	1.7	60.7	
มิ.ย.	40,537.2	56.9	580.6	254.5	0.6	1.4	69.2	21,688.3	32.0	289.1	152.1	0.7	1.3	77.6	18,848.9	24.9	291.5	102.3	0.6	1.5	61.5	
ก.ค.	40,013.0	20.5	513.7	219.7	0.6	1.3	68.2	21,448.9	16.1	281.1	136.7	0.6	1.3	76.7	18,564.2	4.4	232.7	83.1	0.5	1.3	60.5	
ส.ค.	40,258.3	22.2	492.9	194.5	0.5	1.2	68.6	21,404.1	10.5	260.2	97.1	0.5	1.2	76.5	18,854.2	11.6	232.7	97.3	0.5	1.2	61.4	
ก.ย.	40,098.9	53.2	462.8	222.0	0.6	1.2	68.3	21,608.6	35.4	205.0	126.3	0.6	0.9	77.2	18,490.3	17.8	257.8	95.6	0.5	1.4	60.2	
ต.ค.	39,847.1	90.4	559.8	277.4	0.7	1.4	67.9	21,399.4	62.6	279.6	183.8	0.9	1.3	76.4	18,447.6	27.8	280.2	93.5	0.5	1.5	60.1	
พ.ย.	40,359.7	78.5	465.4	188.9	0.5	1.2	68.7	21,558.5	39.5	221.8	111.0	0.5	1.0	77.0	18,801.2	39.0	243.6	77.9	0.4	1.3	61.2	
ธ.ค.	40,299.8	100.7	385.0	226.4	0.6	1.0	68.6	21,711.6	69.4	187.5	129.6	0.6	0.9	77.5	18,588.1	31.4	197.5	96.8	0.5	1.1	60.5	
2566																						
ม.ค.	40,073.1	240.8	490.5	221.4	0.6	1.2	68.2	21,517.4	151.9	264.5	135.1	0.6	1.2	76.8	18,555.7	88.9	226.0	86.3	0.5	1.2	60.3	
ก.พ.	40,487.0	215.8	358.0	181.6	0.5	0.9	68.8	21,507.2	119.3	203.4	103.3	0.5	0.9	76.7	18,979.8	96.4	154.6	78.3	0.4	0.8	61.7	
มี.ค.	40,451.7	252.6	415.5	155.9	0.4	1.0	68.8	21,670.2	143.1	235.1	114.8	0.5	1.1	77.3	18,781.6	109.5	180.4	41.1	0.2	1.0	61.0	
เม.ย.	39,981.1	291.3	413.4	167.7	0.4	1.0	67.9	21,529.4	185.2	201.9	116.8	0.6	0.9	76.7	18,451.7	106.1	211.5	50.8	0.3	1.1	59.9	
พ.ค.	40,354.5	231.0	515.1	163.1	0.4	1.3	68.5	21,482.8	133.0	244.2	98.4	0.5	1.1	76.5	18,871.6	98.1	270.9	64.6	0.3	1.4	61.2	
มิ.ย.	40,693.7	42.3	360.5	164.4	0.4	0.9	69.1	21,760.8	28.1	167.3	105.5	0.5	0.8	77.5	18,932.9	14.2	193.2	58.9	0.3	1.0	61.4	
ก.ค.	40,614.3	20.3	468.2	108.6	0.3	1.2	68.9	21,700.3	11.1	234.8	58.4	0.3	1.1	77.3	18,914.0	9.1	233.4	50.2	0.3	1.2	61.3	
ส.ค.	40,677.1	30.8	397.8	147.1	0.4	1.0	69.0	21,732.6	21.3	186.0	95.7	0.4	0.9	77.3	18,944.5	9.5	211.8	51.4	0.3	1.1	61.4	
ก.ย.	40,311.2	66.8	341.8	198.1	0.5	0.8	68.3	21,652.3	46.3	154.9	108.9	0.5	0.7	77.0	18,659.0	20.5	187.0	89.2	0.5	1.0	60.4	
ต.ค.	40,365.5	78.6	341.1	234.4	0.6	0.8	68.4	21,674.8	45.9	203.1	140.1	0.7	0.9	77.1	18,690.7	32.7	138.0	94.3	0.5	0.7	60.5	
พ.ย.	41,109.8	41.4	329.5	114.0	0.3	0.8	69.6	21,951.7	24.1	151.1	67.5	0.3	0.7	78.0	19,158.0	17.3	178.4	46.5	0.2	0.9	62.0	
ธ.ค.	40,623.1	175.1	321.0	187.0	0.5	0.8	68.8	21,736.5	98.4	173.1	114.2	0.5	0.8	77.3	18,886.6	76.7	147.8	72.8	0.4	0.8	61.1	

ที่มา : การสำรวจภาวะการทำงานของประชากร เดือนธันวาคม พ.ศ. 2566

หมายเหตุ : 1/ : ผู้ทำงานต่ำกว่าระดับ หมายถึง ผู้ที่ทำงาน 1-34 ชั่วโมงต่อสัปดาห์ และต้องการจะทำงานเพิ่ม

2/ : อัตราการทำงานต่ำกว่าระดับ หมายถึง (จำนวนผู้ทำงาน 1-34 ชั่วโมงต่อสัปดาห์ และต้องการจะทำงานเพิ่ม / จำนวนผู้ทำงานทั้งหมด) x 100

ตารางที่ 2 จำนวนและร้อยละของประชากร จำแนกตามสถานภาพแรงงาน ภาค และเขตการปกครอง

สถานภาพแรงงาน	ทั่วราชอาณาจักร			กรุงเทพ-มหานคร	กลาง			เหนือ			ตะวันออกเฉียงเหนือ			ใต้		
	รวม	ในเขตฯ	นอกเขตฯ		รวม	ในเขตฯ	นอกเขตฯ	รวม	ในเขตฯ	นอกเขตฯ	รวม	ในเขตฯ	นอกเขตฯ	รวม	ในเขตฯ	นอกเขตฯ
จำนวน ('000)																
ประชากรอายุ 15 ปีขึ้นไป	59,050.0	27,186.4	31,863.6	7,882.9	18,870.8	8,879.5	9,991.3	9,496.1	3,312.8	6,183.4	14,979.3	4,442.1	10,537.2	7,820.9	2,669.1	5,151.8
กำลังแรงงานรวม	40,623.1	18,667.3	21,955.8	5,793.3	13,688.8	6,351.1	7,337.7	6,304.8	2,115.2	4,189.6	9,508.7	2,640.1	6,868.6	5,327.6	1,767.6	3,559.9
1. กำลังแรงงานปัจจุบัน	40,447.9	18,622.4	21,825.5	5,793.3	13,679.4	6,351.1	7,328.3	6,242.9	2,101.1	4,141.9	9,407.5	2,612.1	6,795.4	5,324.8	1,764.9	3,559.9
1.1 ผู้มีงานทำ	40,127.0	18,477.3	21,649.6	5,750.7	13,586.4	6,308.0	7,278.4	6,176.7	2,073.2	4,103.5	9,349.9	2,605.1	6,744.8	5,263.3	1,740.4	3,522.9
1) ทำงาน	39,654.0	18,395.1	21,258.9	5,745.1	13,544.5	6,301.0	7,243.4	6,157.3	2,065.7	4,091.6	9,232.5	2,583.0	6,649.4	4,974.6	1,700.2	3,274.4
2) มีงานประจำแต่ไม่ทำงาน	473.0	82.3	390.7	5.6	41.9	7.0	34.9	19.3	7.5	11.9	117.5	22.1	95.4	288.7	40.2	248.5
1.2 ผู้ว่างงาน	321.0	145.1	175.9	42.5	93.0	43.1	49.9	66.3	27.9	38.4	57.6	7.0	50.6	61.5	24.6	37.0
1) หางานทำ	71.9	33.1	38.8	2.4	42.6	22.7	19.9	10.2	n.a.	10.2	8.6	1.0	7.6	8.1	7.1	1.1
2) ไม่หางานทำแต่พร้อมทำงาน	249.1	112.0	137.1	40.2	50.5	20.4	30.1	56.1	27.9	28.2	48.9	6.0	43.0	53.4	17.5	35.9
2. กำลังแรงงานที่รอฤดูกาล	175.1	44.8	130.3	n.a.	9.4	n.a.	9.4	61.8	14.1	47.7	101.2	28.0	73.2	2.7	2.7	n.a.
ผู้อยู่นอกกำลังแรงงาน	18,426.9	8,519.1	9,907.8	2,089.6	5,182.0	2,528.4	2,653.6	3,191.4	1,197.6	1,993.8	5,470.6	1,802.0	3,668.6	2,493.3	901.4	1,591.9
1. ทำงานบ้าน	5,077.9	2,163.2	2,914.7	504.3	1,473.9	685.3	788.7	843.7	320.2	523.5	1,400.5	394.4	1,006.1	855.4	259.0	596.4
2. เรียนหนังสือ	4,512.9	2,229.3	2,283.7	450.9	1,231.8	632.9	598.9	678.7	258.6	420.1	1,449.6	580.3	869.3	701.9	306.6	395.4
3. ยังเด็ก ขรา/ไม่สามารถทำงานได้	7,177.8	3,116.2	4,061.6	817.0	1,932.4	879.3	1,053.1	1,415.0	490.5	924.5	2,229.6	672.0	1,557.6	783.9	257.4	526.5
4. อื่น ๆ	1,658.3	1,010.5	647.8	317.4	543.8	330.9	212.9	254.0	128.3	125.7	391.0	155.4	235.6	152.0	78.4	73.6
ร้อยละ																
ประชากรอายุ 15 ปีขึ้นไป	100.0	100.0	100.0	100.0	100.0	100.0	100.0	100.0	100.0	100.0	100.0	100.0	100.0	100.0	100.0	100.0
กำลังแรงงานรวม	68.8	68.7	68.9	73.5	72.5	71.5	73.4	66.4	63.8	67.8	63.5	59.4	65.2	68.1	66.2	69.1
1. กำลังแรงงานปัจจุบัน	68.5	68.5	68.5	73.5	72.5	71.5	73.3	65.7	63.4	67.0	62.8	58.8	64.5	68.1	66.1	69.1
1.1 ผู้มีงานทำ	68.0	68.0	67.9	73.0	72.0	71.0	72.8	65.0	62.6	66.4	62.4	58.6	64.0	67.3	65.2	68.4
1) ทำงาน	67.2	67.7	66.7	72.9	71.8	71.0	72.5	64.8	62.4	66.2	61.6	58.1	63.1	63.6	63.7	63.6
2) มีงานประจำแต่ไม่ทำงาน	0.8	0.3	1.2	0.1	0.2	0.1	0.3	0.2	0.2	0.2	0.8	0.5	0.9	3.7	1.5	4.8
1.2 ผู้ว่างงาน	0.5	0.5	0.6	0.5	0.5	0.5	0.5	0.7	0.8	0.6	0.4	0.2	0.5	0.8	0.9	0.7
1) หางานทำ	0.1	0.1	0.1	--	0.2	0.3	0.2	0.1	n.a.	0.2	0.1	--	0.1	0.1	0.3	--
2) ไม่หางานทำแต่พร้อมทำงาน	0.4	0.4	0.4	0.5	0.3	0.2	0.3	0.6	0.8	0.5	0.3	0.1	0.4	0.7	0.7	0.7
2. กำลังแรงงานที่รอฤดูกาล	0.3	0.2	0.4	n.a.	--	n.a.	0.1	0.7	0.4	0.8	0.7	0.6	0.7	--	0.1	n.a.
ผู้อยู่นอกกำลังแรงงาน	31.2	31.3	31.1	26.5	27.5	28.5	26.6	33.6	36.2	32.2	36.5	40.6	34.8	31.9	33.8	30.9
1. ทำงานบ้าน	8.6	8.0	9.1	6.4	7.8	7.7	7.9	8.9	9.7	8.5	9.3	8.9	9.5	10.9	9.7	11.6
2. เรียนหนังสือ	7.6	8.2	7.2	5.7	6.5	7.1	6.0	7.1	7.8	6.8	9.7	13.1	8.3	9.0	11.5	7.7
3. ยังเด็ก ขรา/ไม่สามารถทำงานได้	12.2	11.5	12.7	10.4	10.2	9.9	10.5	14.9	14.8	15.0	14.9	15.1	14.8	10.0	9.6	10.2
4. อื่น ๆ	2.8	3.7	2.0	4.0	2.9	3.7	2.1	2.7	3.9	2.0	2.6	3.5	2.2	1.9	2.9	1.4

ที่มา : การสำรวจภาวะการทำงานของประชากร เดือนธันวาคม พ.ศ. 2566

หมายเหตุ : 1. " n.a. " ไม่มีข้อมูล

2. "--" ข้อมูลมีจำนวนเล็กน้อย

ตารางที่ 3 จำนวนและร้อยละของผู้มีงานทำ จำแนกตามกิจกรรมทางเศรษฐกิจ ภาค และเขตการปกครอง

กิจกรรมทางเศรษฐกิจ	ทั่วราชอาณาจักร			กรุงเทพ- มหานคร	ภาคกลาง			ภาคเหนือ			ภาคตะวันออกเฉียงเหนือ			ภาคใต้		
	รวม	ในเขตฯ	นอกเขตฯ		รวม	ในเขตฯ	นอกเขตฯ	รวม	ในเขตฯ	นอกเขตฯ	รวม	ในเขตฯ	นอกเขตฯ	รวม	ในเขตฯ	นอกเขตฯ
	จำนวน ('000)															
ยอดรวม	40,127.0	18,477.3	21,649.6	5,750.7	13,586.4	6,308.0	7,278.4	6,176.7	2,073.2	4,103.5	9,349.9	2,605.1	6,744.8	5,263.3	1,740.4	3,522.9
<b>1. ภาคเกษตรกรรม</b>	<b>12,615.6</b>	<b>2,418.3</b>	<b>10,197.3</b>	18.6	<b>2,215.3</b>	<b>463.4</b>	<b>1,751.9</b>	<b>2,741.6</b>	<b>483.0</b>	<b>2,258.7</b>	<b>5,354.2</b>	<b>1,093.9</b>	<b>4,260.3</b>	<b>2,286.0</b>	<b>359.5</b>	<b>1,926.5</b>
1) เกษตรกรรม การป่าไม้ และการประมง	12,615.6	2,418.3	10,197.3	18.6	2,215.3	463.4	1,751.9	2,741.6	483.0	2,258.7	5,354.2	1,093.9	4,260.3	2,286.0	359.5	1,926.5
<b>2. นอกภาคเกษตรกรรม</b>	<b>27,511.4</b>	<b>16,059.0</b>	<b>11,452.3</b>	<b>5,732.2</b>	<b>11,371.1</b>	<b>5,844.6</b>	<b>5,526.5</b>	<b>3,435.0</b>	<b>1,590.2</b>	<b>1,844.9</b>	<b>3,995.7</b>	<b>1,511.2</b>	<b>2,484.5</b>	<b>2,977.3</b>	<b>1,380.9</b>	<b>1,596.4</b>
1) การทำเหมืองแร่ และเหมืองหิน	34.8	14.6	20.3	n.a.	15.5	4.7	10.9	3.9	0.8	3.1	8.1	3.1	5.0	7.3	6.0	1.4
2) การผลิต	6,204.7	3,040.4	3,164.3	910.3	3,774.6	1,590.0	2,184.6	546.2	222.0	324.2	608.5	194.0	414.5	365.0	124.1	241.0
3) ไฟฟ้า ก๊าซ ไอน้ำ และระบบปรับอากาศ	85.8	52.4	33.4	8.2	34.8	21.6	13.2	18.3	8.5	9.8	13.1	5.7	7.4	11.4	8.5	3.0
4) การจัดหาน้ำ การจัดการ และการบำบัดน้ำเสีย ของเสีย และสิ่งปฏิกูล	71.7	36.9	34.8	6.7	39.5	16.0	23.5	10.6	3.1	7.5	10.6	8.7	2.0	4.2	2.4	1.8
5) การก่อสร้าง	2,245.3	1,174.8	1,070.5	382.6	780.2	399.0	381.1	347.8	133.1	214.7	463.2	145.4	317.8	271.6	114.6	156.9
6) การขายส่ง และการขายปลีก การซ่อมยานยนต์ และรถจักรยานยนต์	6,610.7	3,826.5	2,784.2	1,213.2	2,378.3	1,310.1	1,068.2	880.0	406.8	473.2	1,187.8	455.1	732.8	951.3	441.3	510.0
7) การขนส่ง และสถานที่เก็บสินค้า	1,584.3	1,159.0	425.3	580.5	700.5	429.5	271.0	119.6	59.7	59.9	74.3	37.7	36.7	109.4	51.7	57.7
8) ที่พักแรม และการบริการด้านอาหาร	3,395.0	2,247.5	1,147.4	727.3	1,338.7	818.8	519.9	405.1	255.3	149.8	426.4	173.5	252.9	497.6	272.7	224.9
9) ข้อมูลข่าวสารและการสื่อสาร	182.4	160.1	22.4	100.2	57.4	37.8	19.6	7.9	5.9	2.0	12.7	12.7	n.a.	4.3	3.5	0.8
10) กิจกรรมทางการเงินและการประกันภัย	459.3	307.0	152.3	170.9	145.2	74.9	70.3	62.1	21.4	40.8	55.5	26.3	29.3	25.5	13.6	11.9
11) กิจกรรมอสังหาริมทรัพย์	394.7	350.8	43.9	214.5	125.4	86.3	39.1	39.5	37.5	2.0	3.8	2.5	1.3	11.6	10.1	1.5
12) กิจกรรมทางวิชาชีพ วิทยาศาสตร์ และเทคนิค	395.9	331.5	64.4	190.0	126.2	97.6	28.6	28.8	19.8	8.9	18.9	8.3	10.6	32.0	15.7	16.3
13) กิจกรรมการบริหารและการบริการสนับสนุน	690.7	520.9	169.8	313.6	228.2	122.7	105.5	58.6	38.7	20.0	38.5	20.5	18.0	51.7	25.4	26.4
14) การบริหารราชการ การป้องกันประเทศ และการประกันสังคมภาคบังคับ	1,717.1	874.8	842.2	247.1	521.6	247.4	274.2	326.1	113.8	212.4	415.6	150.3	265.3	206.7	116.3	90.4
15) การศึกษา	1,034.1	516.0	518.1	133.8	285.9	114.7	171.2	205.9	92.7	113.2	215.2	105.0	110.3	193.3	69.9	123.4
16) กิจกรรมด้านสุขภาพและงานสังคมสงเคราะห์	786.9	455.6	331.4	131.9	271.7	155.4	116.3	133.3	51.0	82.3	158.6	76.9	81.7	91.4	40.3	51.1
17) ศิลปะ ความบันเทิง และนันทนาการ	234.5	129.5	105.0	44.3	87.2	41.6	45.6	38.4	17.8	20.6	40.9	12.9	28.0	23.8	12.9	10.9
18) กิจกรรมบริการด้านอื่น ๆ	1,006.7	559.9	446.7	203.9	345.5	200.4	145.1	133.1	46.2	86.9	217.2	61.1	156.1	107.0	48.3	58.7
19) กิจกรรมการจ้างงานในครัวเรือนส่วนบุคคล กิจกรรมการผลิตสินค้าและบริการที่ทำขึ้นเอง เพื่อใช้ในครัวเรือน	309.6	233.7	75.9	118.8	99.7	61.1	38.6	52.0	38.5	13.5	26.8	11.5	15.3	12.2	3.7	8.5
20) กิจกรรมขององค์การระหว่างประเทศและภาคีสมาชิก	3.7	3.7	n.a.	3.7	n.a.	n.a.	n.a.	n.a.	n.a.	n.a.	n.a.	n.a.	n.a.	n.a.	n.a.	n.a.
21) ไม่ทราบ	63.5	63.5	n.a.	30.8	15.0	15.0	n.a.	17.7	17.7	n.a.	n.a.	n.a.	n.a.	n.a.	n.a.	n.a.

ที่มา : การสำรวจภาวะการทำงานของประชากร เดือนธันวาคม พ.ศ. 2566

หมายเหตุ : " n.a. " ไม่มีข้อมูล

ตารางที่ 3 จำนวนและร้อยละของผู้มีงานทำ จำแนกตามกิจกรรมทางเศรษฐกิจ ภาค และเขตการปกครอง (ต่อ)

กิจกรรมทางเศรษฐกิจ	ทั่วราชอาณาจักร			กรุงเทพ- มหานคร	ภาคกลาง			ภาคเหนือ			ภาคตะวันออกเฉียงเหนือ			ภาคใต้		
	รวม	ในเขตฯ	นอกเขตฯ		รวม	ในเขตฯ	นอกเขตฯ	รวม	ในเขตฯ	นอกเขตฯ	รวม	ในเขตฯ	นอกเขตฯ	รวม	ในเขตฯ	นอกเขตฯ
	ร้อยละ															
ยอดรวม	100.0	100.0	100.0	100.0	100.0	100.0	100.0	100.0	100.0	100.0	100.0	100.0	100.0	100.0	100.0	100.0
<b>1. ภาคเกษตรกรรม</b>	<b>31.4</b>	<b>13.1</b>	<b>47.1</b>	<b>0.3</b>	<b>16.3</b>	<b>7.3</b>	<b>24.1</b>	<b>44.4</b>	<b>23.3</b>	<b>55.0</b>	<b>57.3</b>	<b>42.0</b>	<b>63.2</b>	<b>43.4</b>	<b>20.7</b>	<b>54.7</b>
1) เกษตรกรรม การล่าสัตว์ และการป่าไม้	31.4	13.1	47.1	0.3	16.3	7.3	24.1	44.4	23.3	55.0	57.3	42.0	63.2	43.4	20.7	54.7
<b>2. นอกภาคเกษตรกรรม</b>	<b>68.6</b>	<b>86.9</b>	<b>52.9</b>	<b>99.7</b>	<b>83.7</b>	<b>92.7</b>	<b>75.9</b>	<b>55.6</b>	<b>76.7</b>	<b>44.9</b>	<b>42.7</b>	<b>58.0</b>	<b>36.8</b>	<b>56.6</b>	<b>79.3</b>	<b>45.2</b>
1) การทำเหมืองแร่ และเหมืองหิน	0.1	0.1	0.1	n.a.	0.1	0.1	0.1	0.1	--	0.1	0.1	0.1	0.1	0.1	0.3	--
2) การผลิต	15.5	16.5	14.6	15.8	27.8	25.2	30.0	8.8	10.7	7.9	6.5	7.4	6.1	6.9	7.1	6.8
3) ไฟฟ้า ก๊าซ ไอน้ำ และระบบปรับอากาศ	0.2	0.3	0.2	0.1	0.3	0.3	0.2	0.3	0.4	0.2	0.1	0.2	0.1	0.2	0.5	0.1
4) การจัดหาไฟฟ้า การจัดการ และการบำบัดน้ำเสีย ของเสีย และสิ่งปฏิกูล	0.2	0.2	0.2	0.1	0.3	0.3	0.3	0.2	0.2	0.2	0.1	0.3	--	0.1	0.1	0.1
5) การก่อสร้าง	5.6	6.4	4.9	6.7	5.7	6.3	5.2	5.6	6.4	5.2	5.0	5.6	4.7	5.2	6.6	4.5
6) การขายส่ง และการขายปลีก การซ่อมยานยนต์ และรถจักรยานยนต์	16.5	20.7	12.9	21.1	17.5	20.8	14.7	14.2	19.6	11.5	12.7	17.5	10.9	18.1	25.4	14.5
7) การขนส่ง และสถานที่เก็บสินค้า	3.9	6.3	2.0	10.1	5.2	6.8	3.7	1.9	2.9	1.5	0.8	1.4	0.5	2.1	3.0	1.6
8) ที่พักแรม และการบริการด้านอาหาร	8.5	12.2	5.3	12.6	9.9	13.0	7.1	6.6	12.3	3.7	4.6	6.7	3.7	9.5	15.7	6.4
9) ข้อมูลข่าวสารและการสื่อสาร	0.5	0.9	0.1	1.7	0.4	0.6	0.3	0.1	0.3	--	0.1	0.5	n.a.	0.1	0.2	--
10) กิจกรรมทางการเงินและการประกันภัย	1.1	1.7	0.7	3.0	1.1	1.2	1.0	1.0	1.0	1.0	0.6	1.0	0.4	0.5	0.8	0.3
11) กิจกรรมอสังหาริมทรัพย์	1.0	1.9	0.2	3.7	0.9	1.4	0.5	0.6	1.8	--	--	0.1	--	0.2	0.6	--
12) กิจกรรมทางวิชาชีพ วิทยาศาสตร์ และเทคนิค	1.0	1.8	0.3	3.3	0.9	1.5	0.4	0.5	1.0	0.2	0.2	0.3	0.2	0.6	0.9	0.5
13) กิจกรรมการบริหารและการบริการสนับสนุน	1.7	2.8	0.8	5.5	1.7	1.9	1.4	0.9	1.9	0.5	0.4	0.8	0.3	1.0	1.5	0.7
14) การบริหารราชการ การป้องกันประเทศ และการประกันสังคมภาคบังคับ	4.3	4.7	3.9	4.3	3.8	3.9	3.8	5.3	5.5	5.2	4.4	5.8	3.9	3.9	6.7	2.6
15) การศึกษา	2.6	2.8	2.4	2.3	2.1	1.8	2.4	3.3	4.5	2.8	2.3	4.0	1.6	3.7	4.0	3.5
16) กิจกรรมด้านสุขภาพและงานสังคมสงเคราะห์	2.0	2.5	1.5	2.3	2.0	2.5	1.6	2.2	2.5	2.0	1.7	3.0	1.2	1.7	2.3	1.5
17) ศิลปะ ความบันเทิง และนันทนาการ	0.6	0.7	0.5	0.8	0.6	0.7	0.6	0.6	0.9	0.5	0.4	0.5	0.4	0.5	0.7	0.3
18) กิจกรรมบริการด้านอื่น ๆ	2.5	3.0	2.1	3.5	2.5	3.2	2.0	2.2	2.2	2.1	2.3	2.3	2.3	2.0	2.8	1.7
19) กิจกรรมการจ้างงานในครัวเรือนส่วนบุคคล กิจกรรมการผลิตสินค้าและบริการที่ทำขึ้นเอง เพื่อใช้ในครัวเรือน	0.8	1.3	0.4	2.1	0.7	1.0	0.5	0.8	1.9	0.3	0.3	0.4	0.2	0.2	0.2	0.2
20) กิจกรรมขององค์การระหว่างประเทศและภาคีสมาชิก	--	--	n.a.	0.1	n.a.	n.a.	n.a.	n.a.	n.a.	n.a.	n.a.	n.a.	n.a.	n.a.	n.a.	n.a.
21) ไม่ทราบ	0.2	0.3	n.a.	0.5	0.1	0.2	n.a.	0.3	0.9	n.a.	n.a.	n.a.	n.a.	n.a.	n.a.	n.a.

ที่มา : การสำรวจภาวะการทำงานของประชากร เดือนธันวาคม พ.ศ. 2566

หมายเหตุ : 1. " n.a. " ไม่มีข้อมูล

2. "--" ข้อมูลมีจำนวนเล็กน้อย

ตารางที่ 4 จำนวนและร้อยละของผู้มีงานทำ จำแนกตามอาชีพ ภาค และเขตการปกครอง

อาชีพ	ทั่วราชอาณาจักร			กรุงเทพ- มหานคร	ภาคกลาง			ภาคเหนือ			ภาคตะวันออกเฉียงเหนือ			ภาคใต้		
	รวม	ในเขตฯ	นอกเขตฯ		รวม	ในเขตฯ	นอกเขตฯ	รวม	ในเขตฯ	นอกเขตฯ	รวม	ในเขตฯ	นอกเขตฯ	รวม	ในเขตฯ	นอกเขตฯ
	จำนวน ('000)															
ยอดรวม	40,127.0	18,477.3	21,649.6	5,750.7	13,586.4	6,308.0	7,278.4	6,176.7	2,073.2	4,103.5	9,349.9	2,605.1	6,744.8	5,263.3	1,740.4	3,522.9
1. ผู้จัดการ ข้าราชการระดับอาวุโส และผู้บัญชาการตามกฎหมาย <sup>1/</sup>	1,171.5	725.3	446.1	315.0	403.2	205.3	197.9	154.5	83.2	71.4	200.1	71.3	128.8	98.7	50.7	48.0
2. ผู้ประกอบวิชาชีพด้านต่าง ๆ	2,196.6	1,309.4	887.2	481.8	796.9	400.6	396.3	340.7	140.5	200.3	315.6	171.0	144.7	261.5	115.6	145.9
3. เจ้าหน้าที่เทคนิค และผู้ประกอบวิชาชีพที่เกี่ยวข้อง กับด้านต่าง ๆ	1,670.6	1,114.8	555.8	458.8	735.5	391.0	344.6	174.5	89.2	85.4	153.6	80.3	73.3	148.2	95.6	52.6
4. เสมียน	1,922.7	1,192.6	730.1	501.9	831.4	421.0	410.4	235.6	114.8	120.8	204.9	82.1	122.9	148.9	72.8	76.1
5. พนักงานบริการและผู้จำหน่ายสินค้า	8,518.6	5,149.8	3,368.9	1,628.5	3,119.2	1,796.2	1,323.0	1,178.9	589.4	589.5	1,428.7	560.4	868.3	1,163.3	575.3	588.1
6. ผู้ปฏิบัติงานที่มีฝีมือในด้านการเกษตร ป่าไม้ และประมง	11,594.7	2,282.8	9,311.9	50.5	1,870.2	413.3	1,457.0	2,430.0	425.0	2,005.0	5,076.2	1,047.3	4,028.9	2,167.9	346.7	1,821.1
7. ช่างฝีมือและผู้ปฏิบัติงานที่เกี่ยวข้อง	4,324.7	2,167.1	2,157.7	685.8	1,799.2	830.3	968.9	633.9	242.8	391.2	694.5	212.0	482.4	511.5	196.3	315.2
8. ผู้ควบคุมเครื่องจักรโรงงานและเครื่องจักร และผู้ปฏิบัติงานด้านการประกอบ	4,260.1	2,484.6	1,775.6	902.7	2,447.8	1,221.2	1,226.6	305.5	122.7	182.8	389.5	143.4	246.1	214.7	94.6	120.1
9. ผู้ประกอบอาชีพงานพื้นฐาน	4,416.5	2,000.1	2,416.4	706.6	1,569.0	615.3	953.7	705.3	248.0	457.3	886.9	237.3	649.5	548.7	192.9	355.8
10. อาชีพซึ่งมิได้จำแนกไว้ในหมวดอื่น	50.9	50.9	n.a.	19.2	13.9	13.9	n.a.	17.7	17.7	n.a.	n.a.	n.a.	n.a.	n.a.	n.a.	n.a.

ที่มา : การสำรวจภาวะการทำงานของประชากร เดือนธันวาคม พ.ศ. 2566

หมายเหตุ : 1. รวมอาชีพทหารประจำการ ที่เป็นสมาชิกในครัวเรือนส่วนบุคคล

2. " n.a. " ไม่มีข้อมูล

ตารางที่ 4 จำนวนและร้อยละของผู้มีงานทำ จำแนกตามอาชีพ ภาค และเขตการปกครอง (ต่อ)

อาชีพ	ทั่วราชอาณาจักร			กรุงเทพ- มหานคร	ภาคกลาง			ภาคเหนือ			ภาคตะวันออกเฉียงเหนือ			ภาคใต้		
	รวม	ในเขตฯ	นอกเขตฯ		รวม	ในเขตฯ	นอกเขตฯ	รวม	ในเขตฯ	นอกเขตฯ	รวม	ในเขตฯ	นอกเขตฯ	รวม	ในเขตฯ	นอกเขตฯ
	ร้อยละ															
ยอดรวม	100.0	100.0	100.0	100.0	100.0	100.0	100.0	100.0	100.0	100.0	100.0	100.0	100.0	100.0	100.0	100.0
1. ผู้จัดการ ข้าราชการระดับอาวุโส และผู้บัญชาการตามกฎหมาย <sup>1/</sup>	2.9	3.9	2.1	5.5	3.0	3.3	2.7	2.5	4.0	1.7	2.1	2.7	1.9	1.9	2.9	1.4
2. ผู้ประกอบวิชาชีพด้านต่าง ๆ	5.5	7.1	4.1	8.4	5.9	6.4	5.4	5.5	6.8	4.9	3.4	6.6	2.1	5.0	6.6	4.1
3. เจ้าหน้าที่เทคนิค และผู้ประกอบวิชาชีพที่เกี่ยวข้อง กับด้านต่าง ๆ	4.2	6.0	2.6	8.0	5.4	6.2	4.7	2.8	4.3	2.1	1.6	3.1	1.1	2.8	5.5	1.5
4. เสมียน	4.8	6.5	3.4	8.7	6.1	6.7	5.6	3.8	5.5	2.9	2.2	3.2	1.8	2.8	4.2	2.2
5. พนักงานบริการและผู้จำหน่ายสินค้า	21.2	27.9	15.6	28.3	23.0	28.5	18.2	19.1	28.4	14.4	15.3	21.5	12.9	22.1	33.1	16.7
6. ผู้ปฏิบัติงานที่มีฝีมือในด้านการเกษตร ป่าไม้ และประมง	28.9	12.4	43.0	0.9	13.8	6.6	20.0	39.3	20.5	48.9	54.3	40.2	59.7	41.2	19.9	51.7
7. ช่างฝีมือและผู้ปฏิบัติงานที่เกี่ยวข้อง	10.8	11.7	10.0	11.9	13.2	13.2	13.3	10.3	11.7	9.5	7.4	8.1	7.2	9.7	11.3	8.9
8. ผู้ควบคุมเครื่องจักรโรงงานและเครื่องจักร และผู้ปฏิบัติงานด้านการประกอบ	10.6	13.4	8.2	15.7	18.0	19.4	16.9	4.9	5.9	4.5	4.2	5.5	3.6	4.1	5.4	3.4
9. ผู้ประกอบอาชีพงานพื้นฐาน	11.0	10.8	11.2	12.3	11.5	9.8	13.1	11.4	12.0	11.1	9.5	9.1	9.6	10.4	11.1	10.1
10. อาชีพซึ่งมิได้จำแนกไว้ในหมวดอื่น	0.1	0.3	n.a.	0.3	0.1	0.2	n.a.	0.3	0.9	n.a.	n.a.	n.a.	n.a.	n.a.	n.a.	n.a.

ที่มา : การสำรวจภาวะการทำงานของประชากร เดือนธันวาคม พ.ศ. 2566

หมายเหตุ : 1. 1/ รวมอาชีพทหารประจำการ ที่เป็นสมาชิกในครัวเรือนส่วนบุคคล

2. " n.a. " ไม่มีข้อมูล

ตารางที่ 5 จำนวนและร้อยละของผู้มีงานทำ จำแนกตามสถานภาพการทำงาน ภาค และเขตการปกครอง

สถานภาพการทำงาน	ทั่วราชอาณาจักร			กรุงเทพ- มหานคร	ภาคกลาง			ภาคเหนือ			ภาคตะวันออกเฉียงเหนือ			ภาคใต้		
	รวม	ในเขตฯ	นอกเขตฯ		รวม	ในเขตฯ	นอกเขตฯ	รวม	ในเขตฯ	นอกเขตฯ	รวม	ในเขตฯ	นอกเขตฯ	รวม	ในเขตฯ	นอกเขตฯ
จำนวน ('000)																
ยอดรวม	40,127.0	18,477.3	21,649.6	5,750.7	13,586.4	6,308.0	7,278.4	6,176.7	2,073.2	4,103.5	9,349.9	2,605.1	6,744.8	5,263.3	1,740.4	3,522.9
1. นายจ้าง	936.2	494.7	441.6	149.6	323.8	161.2	162.6	118.8	59.4	59.4	84.8	36.5	48.3	259.3	88.0	171.4
2. ลูกจ้างรัฐบาล	3,399.7	1,738.3	1,661.4	467.9	1,010.9	488.9	522.0	668.9	240.7	428.2	782.3	333.3	449.0	469.7	207.5	262.2
3. ลูกจ้างเอกชน	15,508.1	9,060.7	6,447.4	3,605.7	7,101.2	3,468.5	3,632.7	1,366.3	701.6	664.7	1,725.4	596.6	1,128.8	1,709.6	688.3	1,021.3
4. ทำงานส่วนตัวโดยไม่มีลูกจ้าง	13,799.4	5,185.0	8,614.4	1,225.2	3,689.3	1,593.0	2,096.2	2,692.3	748.5	1,943.9	4,211.8	1,063.5	3,148.3	1,980.9	554.8	1,426.0
5. ช่วยธุรกิจในครัวเรือน	6,461.3	1,992.5	4,468.8	302.3	1,460.8	595.9	864.9	1,330.4	323.0	1,007.4	2,525.6	570.7	1,954.9	842.2	200.6	641.6
6. การรวมกลุ่ม	22.2	6.2	16.0	n.a.	0.5	0.5	n.a.	n.a.	n.a.	n.a.	20.1	4.5	15.6	1.6	1.2	0.5
ร้อยละ																
ยอดรวม	100.0	100.0	100.0	100.0	100.0	100.0	100.0	100.0	100.0	100.0	100.0	100.0	100.0	100.0	100.0	100.0
1. นายจ้าง	2.3	2.7	2.0	2.6	2.4	2.6	2.2	1.9	2.9	1.4	0.9	1.4	0.7	4.9	5.1	4.9
2. ลูกจ้างรัฐบาล	8.5	9.4	7.7	8.1	7.4	7.8	7.2	10.8	11.6	10.4	8.4	12.8	6.7	8.9	11.9	7.4
3. ลูกจ้างเอกชน	38.6	49.0	29.8	62.7	52.3	55.0	49.9	22.1	33.8	16.2	18.5	22.9	16.7	32.5	39.5	29.0
4. ทำงานส่วนตัวโดยไม่มีลูกจ้าง	34.4	28.1	39.8	21.3	27.2	25.3	28.8	43.6	36.1	47.4	45.0	40.8	46.7	37.6	31.9	40.5
5. ช่วยธุรกิจในครัวเรือน	16.1	10.8	20.6	5.3	10.8	9.4	11.9	21.5	15.6	24.5	27.0	21.9	29.0	16.0	11.5	18.2
6. การรวมกลุ่ม	0.1	--	0.1	n.a.	--	--	n.a.	n.a.	n.a.	n.a.	0.2	0.2	0.2	--	0.1	--

ที่มา : การสำรวจภาวะการทำงานของประชากร เดือนธันวาคม พ.ศ. 2566

หมายเหตุ : 1. " n.a. " ไม่มีข้อมูล

2. "--" ข้อมูลมีจำนวนเล็กน้อย

ตารางที่ 6 จำนวนและร้อยละของผู้มีงานทำ จำแนกตามระดับการศึกษาที่สำเร็จ ภาค และเขตการปกครอง

ระดับการศึกษาที่สำเร็จ	ทิวราชอาณาจักร			กรุงเทพ-	ภาคกลาง			ภาคเหนือ			ภาคตะวันออกเฉียงเหนือ			ภาคใต้		
	รวม	ในเขตฯ	นอกเขตฯ	มหานคร	รวม	ในเขตฯ	นอกเขตฯ	รวม	ในเขตฯ	นอกเขตฯ	รวม	ในเขตฯ	นอกเขตฯ	รวม	ในเขตฯ	นอกเขตฯ
จำนวน ('000)																
ยอดรวม	40,127.0	18,477.3	21,649.6	5,750.7	13,586.4	6,308.0	7,278.4	6,176.7	2,073.2	4,103.5	9,349.9	2,605.1	6,744.8	5,263.3	1,740.4	3,522.9
1. ไม่มีการศึกษา	778.4	306.9	471.5	78.6	249.5	110.3	139.2	302.4	74.1	228.3	40.9	13.2	27.7	107.1	30.7	76.4
2. ต่ำกว่าประถมศึกษา	5,198.9	1,672.6	3,526.3	278.1	1,360.1	495.7	864.4	1,281.4	326.1	955.3	1,719.2	408.1	1,311.1	560.2	164.6	395.6
3. ประถมศึกษา	8,912.8	3,334.1	5,578.7	1,000.2	2,508.4	997.6	1,510.8	1,151.4	297.5	853.8	2,853.2	696.8	2,156.3	1,399.6	341.9	1,057.7
4. มัธยมศึกษาตอนต้น	7,126.3	3,268.7	3,857.6	1,049.3	2,564.2	1,210.8	1,353.4	943.7	295.4	648.4	1,669.0	430.6	1,238.4	900.1	282.7	617.4
5. มัธยมศึกษาตอนปลาย	6,553.8	3,045.5	3,508.3	930.0	2,314.6	1,125.0	1,189.6	898.3	300.7	597.6	1,550.5	427.2	1,123.3	860.4	262.6	597.9
6. ปวช./ปวส.	4,292.9	2,299.4	1,993.5	735.5	1,919.3	910.9	1,008.4	522.4	231.2	291.2	659.5	214.3	445.2	456.2	207.6	248.6
7. อุดมศึกษา	6,778.6	4,232.4	2,546.2	1,621.5	2,300.6	1,244.5	1,056.1	1,058.5	529.6	529.0	854.4	412.3	442.2	943.6	424.6	519.0
8. การศึกษาอื่น ๆ	196.8	90.8	106.0	n.a.	188.8	87.2	101.6	0.6	0.6	n.a.	2.4	2.4	n.a.	4.9	0.5	4.4
9. ไม่ทราบ	288.5	227.0	61.6	57.4	181.1	126.2	55.0	18.0	18.0	n.a.	0.9	0.3	0.6	31.1	25.1	6.0
ร้อยละ																
ยอดรวม	100.0	100.0	100.0	100.0	100.0	100.0	100.0	100.0	100.0	100.0	100.0	100.0	100.0	100.0	100.0	100.0
1. ไม่มีการศึกษา	1.9	1.7	2.2	1.4	1.8	1.7	1.9	4.9	3.6	5.6	0.4	0.5	0.4	2.0	1.8	2.2
2. ต่ำกว่าประถมศึกษา	13.0	9.1	16.3	4.8	10.0	7.9	11.9	20.7	15.7	23.3	18.4	15.7	19.4	10.6	9.5	11.2
3. ประถมศึกษา	22.2	18.0	25.8	17.4	18.5	15.8	20.8	18.6	14.4	20.8	30.5	26.7	32.0	26.6	19.6	30.0
4. มัธยมศึกษาตอนต้น	17.8	17.7	17.8	18.2	18.9	19.2	18.6	15.3	14.2	15.8	17.9	16.5	18.4	17.1	16.2	17.5
5. มัธยมศึกษาตอนปลาย	16.3	16.5	16.2	16.2	17.0	17.8	16.3	14.5	14.5	14.6	16.6	16.4	16.7	16.3	15.1	17.0
6. ปวช./ปวส.	10.7	12.4	9.2	12.8	14.1	14.4	13.9	8.5	11.2	7.1	7.1	8.2	6.6	8.7	11.9	7.1
7. อุดมศึกษา	16.9	22.9	11.8	28.2	16.9	19.7	14.5	17.1	25.5	12.9	9.1	15.8	6.6	17.9	24.4	14.7
8. การศึกษาอื่น ๆ	0.5	0.5	0.5	n.a.	1.4	1.4	1.4	--	--	n.a.	--	0.1	n.a.	0.1	--	0.1
9. ไม่ทราบ	0.7	1.2	0.3	1.0	1.3	2.0	0.8	0.3	0.9	n.a.	--	--	--	0.6	1.4	0.2

ที่มา : การสำรวจภาวะการทำงานของประชากร เดือนธันวาคม พ.ศ. 2566

หมายเหตุ : 1. " n.a. " ไม่มีข้อมูล

2. "--" ข้อมูลมีจำนวนเล็กน้อย



ตารางที่ 7 จำนวนและร้อยละของผู้มีงานทำ จำแนกตามชั่วโมงการทำงานต่อสัปดาห์ ภาค และเขตการปกครอง

ชั่วโมงการทำงาน	ทั่วราชอาณาจักร			กรุงเทพ- มหานคร	ภาคกลาง			ภาคเหนือ			ภาคตะวันออกเฉียงเหนือ			ภาคใต้		
	รวม	ในเขตฯ	นอกเขตฯ		รวม	ในเขตฯ	นอกเขตฯ	รวม	ในเขตฯ	นอกเขตฯ	รวม	ในเขตฯ	นอกเขตฯ	รวม	ในเขตฯ	นอกเขตฯ
จำนวน ('000)																
ยอดรวม	40,127.0	18,477.3	21,649.6	5,750.7	13,586.4	6,308.0	7,278.4	6,176.7	2,073.2	4,103.5	9,349.9	2,605.1	6,744.8	5,263.3	1,740.4	3,522.9
1. น้อยกว่า 1 ชั่วโมง	473.0	82.3	390.7	5.6	41.9	7.0	34.9	19.3	7.5	11.9	117.5	22.1	95.4	288.7	40.2	248.5
2. 1 - 9 ชั่วโมง	199.2	38.9	160.3	n.a.	7.2	2.5	4.7	7.8	4.7	3.1	21.4	0.6	20.8	162.8	31.0	131.7
3. 10 -19 ชั่วโมง	806.3	169.4	636.9	22.0	63.0	20.7	42.3	90.2	20.8	69.4	199.2	43.0	156.1	431.9	62.8	369.1
4. 20 - 29 ชั่วโมง	3,191.9	877.4	2,314.5	127.2	383.5	142.0	241.5	600.0	173.1	426.9	1,263.6	277.3	986.4	817.5	157.8	659.8
5. 30 - 34 ชั่วโมง	2,385.6	866.1	1,519.5	210.8	440.4	182.6	257.8	522.4	160.6	361.8	777.9	201.3	576.6	434.2	110.9	323.3
6. 35 - 39 ชั่วโมง	4,651.5	1,734.6	2,916.9	294.8	1,293.0	499.8	793.2	744.0	231.2	512.8	1,702.3	499.8	1,202.5	617.5	209.1	408.4
7. 40 - 49 ชั่วโมง	21,749.0	11,181.4	10,567.7	3,865.4	8,740.2	4,127.0	4,613.2	2,995.9	1,083.8	1,912.1	4,183.2	1,212.7	2,970.5	1,964.3	892.5	1,071.8
8. 50 ชั่วโมงขึ้นไป	6,670.6	3,527.4	3,143.2	1,225.0	2,617.2	1,326.5	1,290.7	1,197.1	391.5	805.6	1,084.9	348.3	736.6	546.5	236.2	310.3
ร้อยละ																
ยอดรวม	100.0	100.0	100.0	100.0	100.0	100.0	100.0	100.0	100.0	100.0	100.0	100.0	100.0	100.0	100.0	100.0
1. น้อยกว่า 1 ชั่วโมง	1.2	0.4	1.8	0.1	0.3	0.1	0.5	0.3	0.4	0.3	1.3	0.8	1.4	5.5	2.3	7.1
2. 1 - 9 ชั่วโมง	0.5	0.2	0.7	n.a.	0.1	--	0.1	0.1	0.2	0.1	0.2	--	0.3	3.1	1.8	3.7
3. 10 -19 ชั่วโมง	2.0	0.9	2.9	0.4	0.5	0.3	0.6	1.5	1.0	1.7	2.1	1.7	2.3	8.2	3.6	10.5
4. 20 - 29 ชั่วโมง	8.0	4.7	10.7	2.2	2.8	2.3	3.3	9.7	8.3	10.4	13.5	10.6	14.6	15.5	9.1	18.7
5. 30 - 34 ชั่วโมง	5.9	4.7	7.0	3.7	3.2	2.9	3.5	8.5	7.7	8.8	8.3	7.7	8.5	8.3	6.4	9.2
6. 35 - 39 ชั่วโมง	11.6	9.4	13.5	5.1	9.5	7.9	10.9	12.0	11.2	12.5	18.2	19.2	17.8	11.7	12.0	11.6
7. 40 - 49 ชั่วโมง	54.2	60.5	48.8	67.2	64.3	65.4	63.4	48.5	52.3	46.6	44.7	46.6	44.0	37.3	51.3	30.4
8. 50 ชั่วโมงขึ้นไป	16.6	19.1	14.5	21.3	19.3	21.0	17.7	19.4	18.9	19.6	11.6	13.4	10.9	10.4	13.6	8.8

ที่มา : การสำรวจภาวะการทำงานของประชากร เดือนธันวาคม พ.ศ. 2566

หมายเหตุ : 1. " n.a. " ไม่มีข้อมูล

2. "--" ข้อมูลมีจำนวนเล็กน้อย

ตารางที่ 8 จำนวนและร้อยละของผู้ว่างงาน จำแนกตามประเภทอุตสาหกรรมที่เคยทำ ภาค และเขตการปกครอง

ประเภทอุตสาหกรรม	ทั่วราชอาณาจักร			กรุงเทพ- มหานคร	ภาคกลาง			ภาคเหนือ			ภาคตะวันออกเฉียงเหนือ			ภาคใต้		
	รวม	ในเขตฯ	นอกเขตฯ		รวม	ในเขตฯ	นอกเขตฯ	รวม	ในเขตฯ	นอกเขตฯ	รวม	ในเขตฯ	นอกเขตฯ	รวม	ในเขตฯ	นอกเขตฯ
จำนวน ('000)																
ยอดรวม	321.0	145.1	175.9	42.5	93.0	43.1	49.9	66.3	27.9	38.4	57.6	7.0	50.6	61.5	24.6	37.0
1. ไม่เคยทำงานมาก่อน	142.1	61.2	80.9	18.3	41.8	16.6	25.2	30.7	13.9	16.8	28.9	4.6	24.2	22.4	7.8	14.6
2. เคยทำงานมาก่อน	178.9	83.9	95.0	24.2	51.2	26.5	24.7	35.6	14.0	21.6	28.7	2.4	26.3	39.2	16.8	22.4
2.1 ภาคเกษตรกรรม	4.7	1.2	3.5	n.a.	0.5	0.5	n.a.	3.4	0.7	2.7	n.a.	n.a.	n.a.	0.9	0.1	0.8
2.2 ภาคการผลิต	68.2	26.0	42.2	2.0	31.5	15.1	16.4	8.7	3.3	5.4	16.3	0.8	15.6	9.6	4.8	4.8
2.3 ภาคการบริการ	106.1	56.7	49.4	22.2	19.3	11.0	8.3	23.5	10.0	13.5	12.4	1.6	10.8	28.7	11.9	16.8
ร้อยละ																
ยอดรวม	100.0	100.0	100.0	100.0	100.0	100.0	100.0	100.0	100.0	100.0	100.0	100.0	100.0	100.0	100.0	100.0
1. ไม่เคยทำงานมาก่อน	44.3	42.2	46.0	43.0	45.0	38.5	50.5	46.4	49.8	43.8	50.1	66.1	47.9	36.3	31.6	39.5
2. เคยทำงานมาก่อน	55.7	57.8	54.0	57.0	55.0	61.5	49.5	53.6	50.2	56.2	49.9	33.9	52.1	63.7	68.4	60.5
2.1 ภาคเกษตรกรรม	1.5	0.9	2.0	n.a.	0.5	1.0	n.a.	5.1	2.5	7.0	n.a.	n.a.	n.a.	1.4	0.4	2.1
2.2 ภาคการผลิต	21.2	17.9	24.0	4.7	33.8	35.0	32.8	13.1	11.8	14.1	28.4	10.7	30.8	15.6	19.6	13.0
2.3 ภาคการบริการ	33.0	39.1	28.1	52.2	20.7	25.4	16.7	35.5	35.9	35.1	21.5	23.2	21.3	46.6	48.3	45.4

ที่มา : การสำรวจภาวะการทำงานของประชากร เดือนธันวาคม พ.ศ. 2566

หมายเหตุ : " n.a. " ไม่มีข้อมูล

ตารางที่ 9 จำนวนและร้อยละของผู้ว่างงาน จำแนกตามระดับการศึกษาที่สำเร็จ ภาค และเขตการปกครอง

ระดับการศึกษาที่สำเร็จ	ทั่วราชอาณาจักร			กรุงเทพ-	ภาคกลาง			ภาคเหนือ			ภาคตะวันออกเฉียงเหนือ			ภาคใต้		
	รวม	ในเขตฯ	นอกเขตฯ	มหานคร	รวม	ในเขตฯ	นอกเขตฯ	รวม	ในเขตฯ	นอกเขตฯ	รวม	ในเขตฯ	นอกเขตฯ	รวม	ในเขตฯ	นอกเขตฯ
จำนวน ('000)																
ยอดรวม	321.0	145.1	175.9	42.5	93.0	43.1	49.9	66.3	27.9	38.4	57.6	7.0	50.6	61.5	24.6	37.0
1. ไม่มีการศึกษาและต่ำกว่าประถมศึกษา	6.0	2.6	3.5	n.a.	0.4	0.4	n.a.	2.7	n.a.	2.7	n.a.	n.a.	n.a.	3.0	2.2	0.8
2. ประถมศึกษา	47.1	22.3	24.8	13.7	4.5	1.5	2.9	3.8	2.7	1.1	18.0	1.3	16.7	7.1	3.1	4.0
3. มัธยมศึกษาตอนต้น	50.1	14.4	35.7	n.a.	19.9	9.5	10.4	14.9	2.6	12.3	8.6	0.2	8.4	6.8	2.1	4.7
4. มัธยมศึกษาตอนปลาย	49.8	21.1	28.7	n.a.	24.5	12.2	12.3	12.8	2.9	9.9	2.3	1.3	1.0	10.2	4.7	5.5
5. ปวช./ปวส.	38.3	14.7	23.6	4.3	7.1	0.2	6.9	5.3	5.3	n.a.	9.7	1.6	8.1	11.8	3.2	8.6
6. อุดมศึกษา	129.7	70.0	59.6	24.5	36.6	19.2	17.5	26.8	14.4	12.5	19.0	2.7	16.3	22.7	9.3	13.5
7. การศึกษาอื่นๆ	n.a.	n.a.	n.a.	n.a.	n.a.	n.a.	n.a.	n.a.	n.a.	n.a.	n.a.	n.a.	n.a.	n.a.	n.a.	n.a.
8. ไม่ทราบ	n.a.	n.a.	n.a.	n.a.	n.a.	n.a.	n.a.	n.a.	n.a.	n.a.	n.a.	n.a.	n.a.	n.a.	n.a.	n.a.
ร้อยละ																
ยอดรวม	100.0	100.0	100.0	100.0	100.0	100.0	100.0	100.0	100.0	100.0	100.0	100.0	100.0	100.0	100.0	100.0
1. ไม่มีการศึกษาและต่ำกว่าประถมศึกษา	1.9	1.8	2.0	n.a.	0.4	0.9	n.a.	4.0	n.a.	7.0	n.a.	n.a.	n.a.	4.8	8.9	2.1
2. ประถมศึกษา	14.7	15.4	14.1	32.3	4.8	3.5	5.9	5.7	9.7	2.8	31.3	18.1	33.1	11.5	12.5	10.8
3. มัธยมศึกษาตอนต้น	15.6	9.9	20.3	n.a.	21.4	22.1	20.8	22.4	9.3	32.0	14.9	2.1	16.7	11.0	8.6	12.6
4. มัธยมศึกษาตอนปลาย	15.5	14.5	16.3	n.a.	26.3	28.4	24.6	19.3	10.3	25.9	4.0	18.2	2.1	16.5	19.2	14.7
5. ปวช./ปวส.	11.9	10.1	13.4	10.1	7.7	0.5	13.8	8.0	19.1	n.a.	16.8	22.9	16.0	19.2	13.1	23.3
6. อุดมศึกษา	40.4	48.3	33.9	57.5	39.4	44.5	34.9	40.5	51.5	32.4	33.0	38.6	32.2	37.0	37.8	36.4
7. การศึกษาอื่นๆ	n.a.	n.a.	n.a.	n.a.	n.a.	n.a.	n.a.	n.a.	n.a.	n.a.	n.a.	n.a.	n.a.	n.a.	n.a.	n.a.
8. ไม่ทราบ	n.a.	n.a.	n.a.	n.a.	n.a.	n.a.	n.a.	n.a.	n.a.	n.a.	n.a.	n.a.	n.a.	n.a.	n.a.	n.a.

ที่มา : การสำรวจภาวะการทำงานของประชากร เดือนธันวาคม พ.ศ. 2566

หมายเหตุ : " n.a. " ไม่มีข้อมูล

# ภาคผนวก

## 1. วิธีการสำรวจ

การสำรวจในแต่ละเดือนได้ดำเนินการสำรวจทั่วประเทศในทุกจังหวัด ด้วยวิธีการเลือกตัวอย่างแบบ Stratified Two Stage Sampling มีจังหวัดเป็นสตราตัม มีในเขตเทศบาลและนอกเขตเทศบาล เป็นสตราตัมย่อยในการเลือกตัวอย่างขั้นที่หนึ่ง โดยหน่วยตัวอย่างขั้นที่หนึ่ง คือเขตแขวงนับ และมีจำนวนเขตแขวงนับตัวอย่างทั้งสิ้น 1,810 เขตแขวงนับ หน่วยตัวอย่างขั้นที่สอง คือ คริวเรือนส่วนบุคคลและสมาชิกในคริวเรือนกลุ่มบุคคลประเภทคนงาน โดยกำหนดจำนวน 16 คริวเรือนตัวอย่างต่อเขตแขวงนับตัวอย่างทั้งในเขตเทศบาลและนอกเขตเทศบาลตามลำดับ การสำรวจในแต่ละเดือน มีจำนวนคริวเรือนที่เป็นตัวอย่างทั้งสิ้นประมาณ 28,960 คริวเรือนตัวอย่าง ซึ่งขนาดตัวอย่างดังกล่าวนำเสนอข้อมูลในระดับภาค และระดับประเทศ

แนวคิดและคำนิยามที่ใช้ในการสำรวจ ใช้ตามสภาพที่เหมาะสมกับประเทศไทย และตามข้อเสนอแนะของ ILO และ UN ซึ่งเป็นมาตรฐานทางสถิติที่ประเทศต่าง ๆ นำไปใช้ในการสำรวจภาวะการทำงานของประชากรเพื่อให้ได้ข้อมูลการทำงาน การว่างงาน และการประกอบกิจกรรมต่าง ๆ ของประชากร ที่สามารถนำมาเปรียบเทียบกันได้ในระหว่างประเทศ

วิธีการเก็บรวบรวมข้อมูลใช้วิธีการสัมภาษณ์หัวหน้าคริวเรือน หรือสมาชิกในคริวเรือนที่ตกเป็นตัวอย่าง โดยเจ้าหน้าที่ของสำนักงานสถิติแห่งชาติ และเจ้าหน้าที่ผู้ทำการสัมภาษณ์ทุกคนจะมีคู่มือการปฏิบัติงานการเก็บรวบรวมข้อมูลสำหรับใช้ในการปฏิบัติงาน เพื่อให้ปฏิบัติงานในแนวทางเดียวกัน

การประมวลผลข้อมูล ดำเนินการในส่วนกลางตามหลักสถิติศาสตร์ โดยนำข้อมูลที่ได้จากคริวเรือนตัวอย่าง มาคำนวณตามสูตรในการประมาณค่าที่เหมาะสมกับวิธีการเลือกตัวอย่าง หรือนำมาถ่วงน้ำหนัก (Weight) เพื่อให้ได้ค่าประมาณของประชากรทั้งหมดที่ใกล้เคียงกับค่าที่แท้จริง ทั้งในระดับภาคและระดับประเทศ

ในปี 2565 สำนักงานสถิติแห่งชาติ ได้ปรับใช้ค่าคาดประมาณประชากรของประเทศไทย พ.ศ. 2553-2583 (ฉบับปรับปรุง) แทนชุดเดิม ตามการประกาศใช้ค่าคาดประมาณประชากรของประเทศไทยของสำนักงานสภาพัฒนาการเศรษฐกิจและสังคมแห่งชาติ (สิงหาคม 2562) และเป็นปีเริ่มต้นการใช้แผนการเลือกตัวอย่างแบบ Rotation ชุดใหม่ เนื่องจากแผนการเลือกตัวอย่างชุดเดิมสิ้นสุดในปี 2564

## 2. คำนิยามสำคัญที่ใช้ในการสำรวจ

**ผู้มีงานทำ** หมายถึง บุคคลที่มีอายุ 15 ปีขึ้นไป และในสัปดาห์แห่งการสำรวจ มีลักษณะอย่างหนึ่งอย่างใด ดังต่อไปนี้

1) ได้ทำงานตั้งแต่ 1 ชั่วโมงขึ้นไป โดยได้รับค่าจ้าง เงินเดือน ผลกำไร เงินปันผล ค่าตอบแทนที่มีลักษณะอย่างอื่นสำหรับผลงานที่ทำ เป็นเงินสด หรือสิ่งของ

2) ไม่ได้ทำงาน หรือทำงานน้อยกว่า 1 ชั่วโมง แต่เป็นบุคคลที่มีลักษณะอย่างหนึ่งอย่างใด ดังต่อไปนี้ (ซึ่งจะถือว่าเป็น **ผู้ที่ปกติมีงานประจำ**)

2.1 ยังได้รับค่าตอบแทน ค่าจ้าง หรือผลประโยชน์อื่น ๆ หรือผลกำไรจากงานหรือธุรกิจในช่วงที่ไม่ได้ทำงาน

2.2 ไม่ได้รับค่าตอบแทน ค่าจ้าง หรือผลประโยชน์อื่น ๆ หรือผลกำไรจากงานหรือธุรกิจในช่วงที่ไม่ได้ทำงาน แต่ยังมีงานหรือธุรกิจที่จะกลับไปทำ

3) ทำงานอย่างน้อย 1 ชั่วโมง โดยไม่ได้รับค่าจ้างในธุรกิจ หรือไร่นาเกษตรของหัวหน้าคริวเรือน หรือของสมาชิกในคริวเรือน

**ผู้ทำงานต่ำกว่าระดับ (ด้านเวลา)** หมายถึง ผู้มีทำงานน้อยกว่า 35 ชั่วโมงต่อสัปดาห์ และต้องการทำงานเพิ่ม

**ผู้ว่างงาน** หมายถึง บุคคลที่มีอายุ 15 ปีขึ้นไป และในสัปดาห์แห่งการสำรวจมีลักษณะอย่างหนึ่งอย่างใดดังต่อไปนี้

1) ไม่ได้ทำงานและไม่มีการมีงานประจำ แต่ได้หางาน สมัครงาน หรือรอการบรรจุในระหว่าง 30 วัน ก่อนวันสัมภาษณ์

2) ไม่ได้ทำงานและไม่มีการมีงานประจำ และไม่ได้ออกหางานทำในระหว่าง 30 วันก่อนวันสัมภาษณ์ แต่พร้อมที่จะทำงานในสัปดาห์แห่งการสำรวจ

**กำลังแรงงานที่รอดูฤกษ์** หมายถึง บุคคลที่มีอายุ 15 ปีขึ้นไป ในสัปดาห์แห่งการสำรวจเป็นผู้ไม่เข้าข่ายคำนิยามของผู้มีงานทำ หรือผู้ว่างงาน แต่เป็นผู้รอดูฤกษ์ที่เหมาะสมเพื่อที่จะทำงาน และเป็นบุคคลที่ตามปกติจะทำงานที่ไม่ได้รับสิ่งตอบแทนในไร่นาเกษตร หรือธุรกิจ ซึ่งทำกิจกรรมตามฤดูกาล โดยมีหัวหน้าคริวเรือน หรือสมาชิกคนอื่น ๆ ในคริวเรือนเป็นเจ้าของ หรือผู้ดำเนินการ