

บทสรุปผู้บริหาร

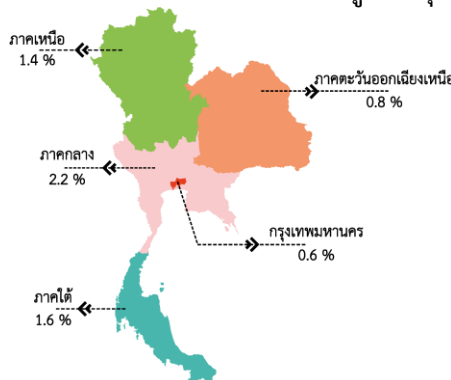
การสำรวจการย้ายถิ่นของประชากร พ.ศ. 2566

สำนักงานสถิติแห่งชาติ ได้ดำเนินการสำรวจการย้ายถิ่นของประชากรเป็นประจำทุกปี โดยในปี พ.ศ. 2566 เก็บรวบรวมข้อมูลระหว่างตุลาคม - ธันวาคม เพื่อรวบรวมข้อมูลพื้นฐานด้านประชากรและสังคมของผู้ย้ายถิ่น สำหรับนำไปใช้ในการติดตามสถานการณ์การย้ายถิ่นของประชากร ซึ่งผลการสำรวจที่สำคัญสรุปได้ ดังนี้

1. จำนวนผู้ย้ายถิ่นและร้อยละของการย้ายถิ่น

ผลการสำรวจในปี 2566 พบว่า ผู้ย้ายถิ่น^{1/} มีจำนวน 9.82 แสนคน เพิ่มขึ้นจากปีที่ผ่านมา 1.73 แสนคน คิดเป็นร้อยละ 1.4 ของประชากรทั้งประเทศ (70.09 ล้านคน) โดยผู้ย้ายถิ่นในภาคกลางมากที่สุด 4.70 แสนคน (ร้อยละ 2.2) และกรุงเทพมหานครมีผู้ย้ายถิ่นน้อยที่สุด 0.58 แสนคน (ร้อยละ 0.6)

ร้อยละของการย้ายถิ่น จำแนกตามภาคที่อยู่ในปัจจุบัน

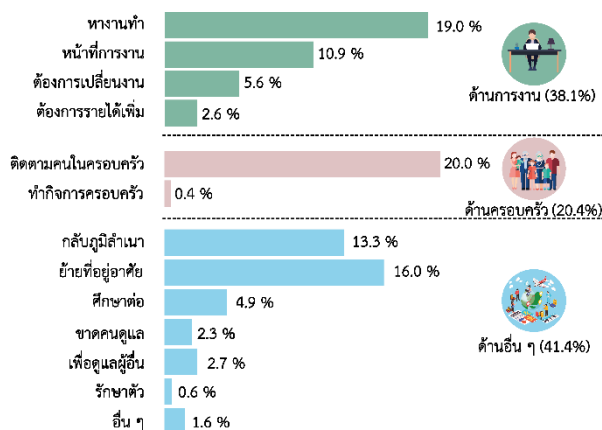


$$\text{ร้อยละของการย้ายถิ่นตามพื้นที่} = \frac{\text{จำนวนผู้ย้ายถิ่นในแต่ละพื้นที่} \times 100}{\text{จำนวนประชากรทั้งสิ้นในแต่ละพื้นที่}}$$

2. สาเหตุของการย้ายถิ่น

สำหรับสาเหตุของการย้ายถิ่น พบว่า ผู้ย้ายถิ่นด้วยสาเหตุด้านการงาน เช่น หางานทำ หน้าที่การงาน หรือต้องการเปลี่ยนงาน มีจำนวนมากที่สุด 3.74 แสนคน (ร้อยละ 38.1) รองลงมา คือ ด้านครอบครัว เช่น ติดตามคนในครอบครัว และทำกิจกรรมครอบครัว จำนวน 2.01 แสนคน (ร้อยละ 20.4) และด้านอื่น ๆ เช่น ย้ายที่อยู่อาศัย กลับภูมิลำเนา ศึกษาต่อ ฯลฯ จำนวน 4.07 แสนคน (ร้อยละ 41.4) ตามลำดับ

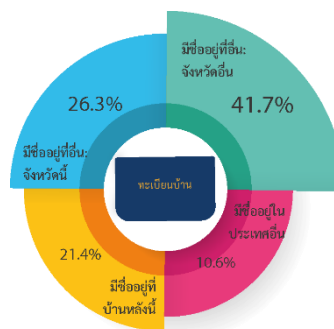
ร้อยละของผู้ย้ายถิ่น จำแนกตามสาเหตุของการย้ายถิ่น



3. การมีชื่ออยู่ในทะเบียนบ้าน

ผู้ย้ายถิ่นที่มีชื่ออยู่ในทะเบียนบ้านที่อาศัยอยู่ปัจจุบันมีเพียงร้อยละ 21.4 นอกนั้นมีชื่ออยู่ในทะเบียนบ้านจังหวัดอื่น ร้อยละ 41.7 และอยู่ภายในจังหวัดที่อยู่ปัจจุบัน ร้อยละ 26.3

ร้อยละของผู้ย้ายถิ่น จำแนกตามการมีชื่ออยู่ในทะเบียนบ้าน



^{1/}ผู้ย้ายถิ่น หมายถึง ผู้ที่ย้ายสถานที่อยู่อาศัยจากเขตเทศบาลอื่นหรือ อบต. อื่น หรือจากประเทศอื่น ซึ่งเป็นที่อยู่อาศัยครั้งสุดท้ายมายังเขตเทศบาลหรืออบต. ซึ่งเป็นพื้นที่ที่อยู่ปัจจุบัน ในระหว่าง 1 ตุลาคม 2565 ถึง 30 กันยายน 2566

4. ประเภทและรูปแบบการย้ายถิ่น

ประเภทของการย้ายถิ่น สามารถแบ่งเป็น 3 ประเภท ซึ่งพบว่า ผู้ย้ายถิ่นภายในภาคเดียวกันมีจำนวนมากกว่าผู้ย้ายถิ่นระหว่างภาค (6.07 แสนคน และ 3.00 แสนคน ตามลำดับ) และเป็นผู้ย้ายถิ่นที่ย้ายมาจากต่างประเทศ 0.75 แสนคน

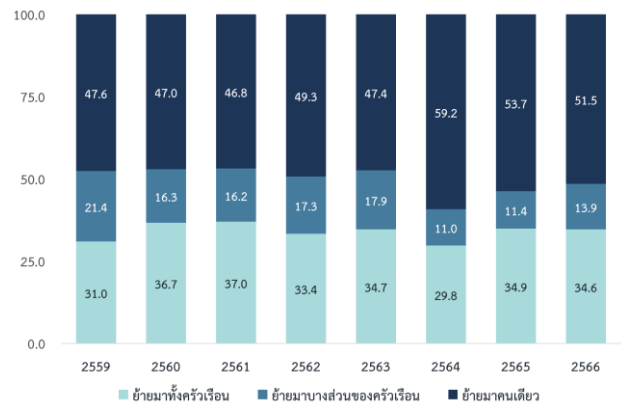
จากจำนวนผู้ย้ายถิ่นภายในภาคเดียวกัน 6.07 แสนคนนั้น เป็นผู้ที่ย้ายถิ่นภายในจังหวัด จำนวน 4.32 แสนคน (ร้อยละ 44.0) และเป็นผู้ที่ย้ายถิ่นระหว่างจังหวัด จำนวน 1.75 แสนคน (ร้อยละ 17.8)

รูปแบบการย้ายถิ่นในปี 2566 นั้น พบว่า ผู้ย้ายถิ่นจะย้ายถิ่นมาคนเดียวมากที่สุด (ร้อยละ 51.5) โดยรูปแบบการย้ายถิ่นในแต่ละภาคมีลักษณะคล้ายคลึงกัน กล่าวคือ มากกว่าร้อยละ 50 เป็นการย้ายถิ่นมาคนเดียว ยกเว้นภาคกลางและภาคใต้ รองลงมาเป็นการย้ายทั้งครัวเรือน พบมากในภาคกลางและภาคใต้ ส่วนการย้ายมาบางส่วน ของครัวเรือนประมาณ ร้อยละ 16.0 ได้แก่ ภาคใต้ ภาคกลาง และกรุงเทพมหานคร

จำนวนผู้ย้ายถิ่น จำแนกตามประเภทของการย้ายถิ่น



ร้อยละของผู้ย้ายถิ่น จำแนกตามรูปแบบการย้ายถิ่น

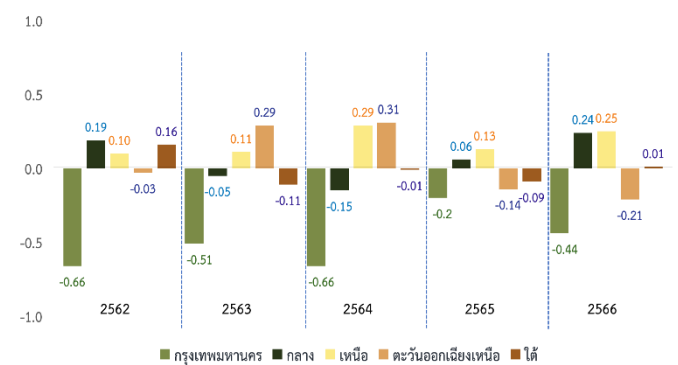


5. การย้ายถิ่นสุทธิ

การย้ายถิ่นสุทธิ หมายถึง ค่าความแตกต่างระหว่างจำนวนผู้ย้ายถิ่นเข้าและจำนวนผู้ย้ายถิ่นออกของประชากรในพื้นที่ หากมีผู้ย้ายถิ่นเข้ามากกว่าผู้ย้ายถิ่นออก ร้อยละของการย้ายถิ่นสุทธิจะเป็นบวก หากมีผู้ย้ายถิ่นเข้าน้อยกว่าผู้ย้ายถิ่นออก ร้อยละของการย้ายถิ่นสุทธิจะเป็นลบ

จากการสำรวจ พบว่า ร้อยละของการย้ายถิ่นสุทธิของภาคเหนือ ภาคกลาง และภาคใต้ มีผลเป็นบวก (0.25 0.24 และ 0.01 ตามลำดับ) ในขณะที่ กรุงเทพมหานคร และภาคตะวันออกเฉียงเหนือมีทิศทางตรงกันข้าม คือมีอัตราการย้ายถิ่นสุทธิเป็นลบ (-0.44 และ -0.21 ตามลำดับ)

ร้อยละของการย้ายถิ่นสุทธิ พ.ศ. 2562 – 2565



การย้ายถิ่นของประชากรในปี 2566 มีแนวโน้มเพิ่มขึ้นจากปีที่ผ่านมา พบว่าภาคกลางมีร้อยละผู้ย้ายถิ่นสูงกว่าภาคอื่นๆ ด้วยเหตุผลหลักในด้านการงาน ได้แก่ หางานทำ หน้าที่การงาน และต้องการเปลี่ยนงาน ส่วนรูปแบบการย้ายถิ่นเป็นการย้ายมาคนเดียว โดยเฉพาะกรุงเทพมหานครและภาคตะวันออกเฉียงเหนือ นอกจากนี้ยังพบว่าผู้ย้ายถิ่นส่วนใหญ่ไม่มีชื่อในทะเบียนบ้านที่อาศัยอยู่ในปัจจุบัน ดังนั้น หน่วยงานที่เกี่ยวข้องควรต้องมีการบริหารจัดการที่ดีและเหมาะสมกับจำนวนประชากรที่มีอยู่จริง เช่น ปัญหาความแออัดของที่อยู่อาศัย ปัญหาด้านการให้บริการสาธารณสุข และการบริหารจัดการสาธารณสุขโลกให้เพียงพอต่อความต้องการของประชากร และควรมีการวางแผนกระจายแหล่งอุตสาหกรรม ธุรกิจ การค้าต่าง ๆ ให้ครอบคลุมทุกจังหวัด จะได้ไม่ต้องมีการย้ายถิ่นของประชากรเพื่อเข้ามาหางานทำในกรุงเทพมหานคร หรือจังหวัดที่เป็นแหล่งอุตสาหกรรม