

ISSN 1686-2589

การประมวลข้อมูล  
พื้นที่การก่อสร้าง

ไตรมาสที่ 4 ปี 2566

สำนักงานสถิติแห่งชาติ  
กระทรวงดิจิทัลเพื่อเศรษฐกิจและสังคม



สำนักงานสถิติแห่งชาติ



การประมวลข้อมูลพื้นที่การก่อสร้าง  
ไตรมาสที่ 4 ปี 2566



สำนักงานสถิติแห่งชาติ  
กระทรวงดิจิทัลเพื่อเศรษฐกิจและสังคม

หน่วยงานเจ้าของเรื่อง	กองสถิติเศรษฐกิจ สำนักงานสถิติแห่งชาติ ศูนย์ราชการเฉลิมพระเกียรติ 80 พรรษาฯ อาคารรัฐประศาสนภักดี ชั้น 3 ถนนแจ้งวัฒนะ เขตหลักสี่ กทม.10210 โทรศัพท์ 02 142 1236 โทรสาร 02 143 8134 ไปรษณีย์อิเล็กทรอนิกส์ : eindust@nso.go.th
หน่วยงานที่เผยแพร่	กองสถิติพยากรณ์ สำนักงานสถิติแห่งชาติ ศูนย์ราชการเฉลิมพระเกียรติ 80 พรรษาฯ อาคารรัฐประศาสนภักดี ชั้น 2 ถนนแจ้งวัฒนะ เขตหลักสี่ กทม.10210 โทรศัพท์ 02 141 7498 โทรสาร 02 143 8132 ไปรษณีย์อิเล็กทรอนิกส์ : binfopub@nso.go.th
ปีที่จัดพิมพ์	2567
ISSN	1686-2589
จัดพิมพ์โดย	สำนักงานสถิติแห่งชาติ

## คำนำ

สำนักงานสถิติแห่งชาติ ได้ดำเนินโครงการประมวลข้อมูลพื้นที่การก่อสร้าง โดยรวบรวมข้อมูลจากทะเบียนผู้ขออนุญาตก่อสร้างและต่อเติมหรือดัดแปลงสิ่งก่อสร้างที่เป็นอาคารโรงงานและไม่ใช่อาคารโรงงานจากหน่วยงานผู้ให้อนุญาตก่อสร้างทั่วประเทศ ได้แก่ สำนักงานเขตในกรุงเทพมหานคร เทศบาลนคร เทศบาลเมือง เทศบาลตำบล และองค์การบริหารส่วนตำบล จำนวน 7,861 หน่วยงาน เป็นประจำทุกเดือน โดยนำมาประมวลรวมกับข้อมูลสถิติภูมิที่ได้รับความสะดวกจากศูนย์อสังหาริมทรัพย์ ธนาคารอาคารสงเคราะห์ ที่ได้ดำเนินการรวบรวมข้อมูลการอนุญาตก่อสร้างโรงงานอุตสาหกรรม ในเขตพื้นที่รับผิดชอบของการนิคมอุตสาหกรรมแห่งประเทศไทย และข้อมูลการขออนุญาตอาคารขนาดใหญ่ในความรับผิดชอบของสำนักงานโยธา กรุงเทพมหานคร เพื่อนำมาประมวลผลเป็นภาพรวมของทั้งประเทศ

การประมวลข้อมูลพื้นที่การก่อสร้างไตรมาสที่ 4 ปี 2566 (เดือนตุลาคม – ธันวาคม) เป็นรายงานที่นำเสนอข้อมูลเกี่ยวกับจำนวนผู้ได้รับอนุญาต จำนวนสิ่งก่อสร้างที่ได้รับอนุญาต และพื้นที่หรือความยาวของสิ่งก่อสร้างที่ได้รับอนุญาต จำแนกตามชนิดของอาคาร เป็นรายภาค โดยสามารถใช้เป็นตัวชี้วัดทางเศรษฐกิจที่สำคัญในการชี้แนะหน่วยธุรกิจ และกิจกรรมที่เกี่ยวข้องกับการก่อสร้างหรือธุรกิจอสังหาริมทรัพย์ เพื่อใช้เป็นสัญญาณเตือนภัยล่วงหน้าและประเมินภาวะเศรษฐกิจ

รายงานการประมวลข้อมูลพื้นที่การก่อสร้างฉบับนี้ สำนักงานสถิติแห่งชาติ ได้รับความร่วมมือในการให้ข้อมูลจากหน่วยงานผู้ให้อนุญาตก่อสร้าง และหน่วยงานที่รวบรวมข้อมูลการก่อสร้างเป็นอย่างดี สำนักงานสถิติแห่งชาติ จึงขอแสดงความขอบคุณไว้ ณ โอกาสนี้

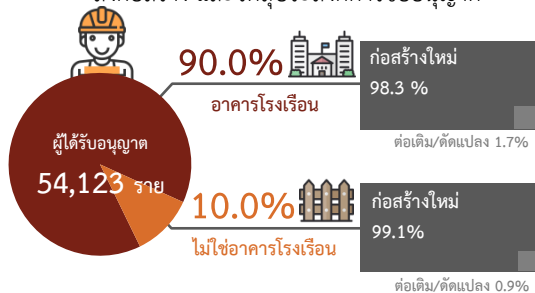


บทสรุปสำหรับผู้บริหาร  
การประมวลข้อมูลพื้นที่การก่อสร้าง  
ไตรมาส 4 ปี 2566

การประมวลข้อมูลพื้นที่การก่อสร้างเป็นโครงการที่เก็บรวบรวมข้อมูลจากทะเบียนผู้ขออนุญาตก่อสร้างและต่อเติมหรือดัดแปลงสิ่งก่อสร้างทั้งที่เป็นอาคารโรงงาน และไม่ใช่อาคารโรงงาน จากหน่วยงานผู้ให้อนุญาตก่อสร้างตามพระราชบัญญัติควบคุมอาคาร พ.ศ. 2522 ได้แก่ สำนักงานเขต และสำนักการโยธา กรุงเทพมหานคร เมืองพัทยา เทศบาลนคร เทศบาลเมือง เทศบาลตำบล องค์การบริหารส่วนตำบล และการนิคมอุตสาหกรรมแห่งประเทศไทย สำหรับผลการประมวลข้อมูล **ไตรมาสที่ 4 (เดือนตุลาคม - ธันวาคม) ปี 2566** สรุปได้ ดังนี้

ในไตรมาส 4 ปี 2566 มีผู้ได้รับอนุญาตให้ก่อสร้างใหม่ และต่อเติมหรือดัดแปลงทั้งสิ้น 54,123 ราย โดยเป็นผู้ได้รับอนุญาตให้ก่อสร้างและต่อเติมหรือดัดแปลงอาคารโรงงาน 48,700 ราย (ร้อยละ 90.0) ในจำนวนนี้ร้อยละ 98.3 เป็นผู้ได้รับอนุญาตให้ก่อสร้างใหม่ และร้อยละ 1.7 ได้รับอนุญาตให้ต่อเติมหรือดัดแปลง ส่วนที่เหลืออีก 5,423 ราย (ร้อยละ 10.0) เป็นผู้ได้รับอนุญาตให้ก่อสร้างที่ไม่ใช่อาคารโรงงาน ในจำนวนนี้ ร้อยละ 99.1 เป็นผู้ได้รับอนุญาตให้ก่อสร้างใหม่ และร้อยละ 0.9 เป็นผู้ได้รับอนุญาตให้ต่อเติมหรือดัดแปลง (**แผนภูมิ 1**)

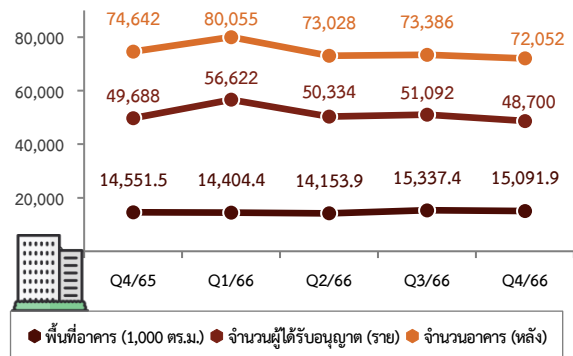
**แผนภูมิ 1** จำนวนผู้ได้รับอนุญาตให้ก่อสร้าง จำแนกตามประเภทสิ่งก่อสร้าง และวัตถุประสงค์การขออนุญาต



**1. สิ่งก่อสร้างที่เป็นอาคารโรงงาน**

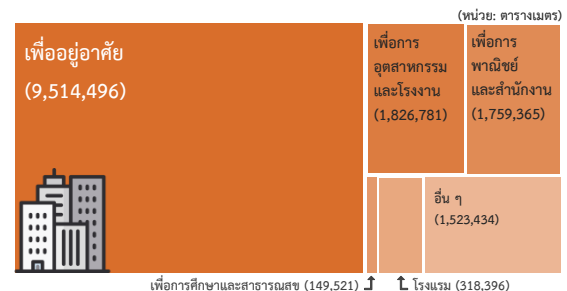
เมื่อเปรียบเทียบกับไตรมาสที่ผ่านมาพบว่า มีผู้ได้รับอนุญาตให้ก่อสร้างอาคารโรงงานลดลงร้อยละ 4.7 และ 2.0 จากไตรมาสที่ผ่านมา และไตรมาสเดียวกันของปีที่แล้ว โดยมีอาคารที่ได้รับอนุญาตลดลงร้อยละ 1.8 และ 3.5 จากไตรมาสที่ผ่านมา และไตรมาสเดียวกันของปีที่แล้ว และพื้นที่อาคารโรงงานที่ได้รับอนุญาตให้ก่อสร้างลดลงร้อยละ 1.6 จากไตรมาสที่ผ่านมา แต่เพิ่มขึ้นร้อยละ 3.7 จากไตรมาสเดียวกันของปีที่แล้ว (**แผนภูมิ 2**)

**แผนภูมิ 2** จำนวนผู้ได้รับอนุญาต จำนวนอาคาร และพื้นที่อาคารโรงงานที่ได้รับอนุญาต รายไตรมาส



โดยมีการได้รับอนุญาตให้ก่อสร้างอาคารโรงงานทั้งสิ้น 15,091,993 ตารางเมตร ในจำนวนนี้เป็นอาคารเพื่ออยู่อาศัย 9,514,496 ตารางเมตร อาคารเพื่อการอุตสาหกรรมและโรงงาน 1,826,781 ตารางเมตร อาคารเพื่อการพาณิชย์และสำนักงาน 1,759,365 ตารางเมตร โรงแรม 318,396 ตารางเมตร อาคารเพื่อการศึกษาและสาธารณสุข 149,521 ตารางเมตร และอาคารประเภทอื่น ๆ ได้รับการอนุญาตให้ก่อสร้างเป็นพื้นที่รวม 1,523,434 ตารางเมตร (**แผนภูมิ 3**)

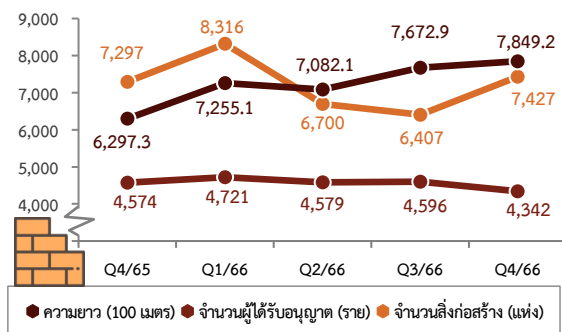
**แผนภูมิ 3** พื้นที่อาคารโรงงานที่ได้รับอนุญาตให้ก่อสร้าง จำแนกตามประเภทอาคารโรงงาน



## 2. สิ่งก่อสร้างที่ไม่ใช่อาคารโรงเรียน และมีหน่วยวัดเป็นความยาว

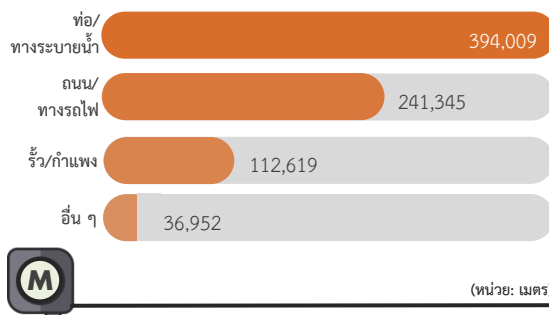
สำหรับสิ่งก่อสร้างที่ไม่ใช่อาคารโรงเรียน และมีหน่วยวัดเป็นความยาว เมื่อเปรียบเทียบกับไตรมาสที่ผ่านมา พบว่า มีผู้ได้รับอนุญาตให้ก่อสร้างลดลงร้อยละ 5.5 และ 5.1 จากไตรมาสที่ผ่านมา และไตรมาสเดียวกันของปีที่แล้ว โดยมีสิ่งก่อสร้างที่ได้รับอนุญาตก่อสร้างเพิ่มขึ้นร้อยละ 15.9 และ 1.8 จากไตรมาสที่ผ่านมา และจากไตรมาสเดียวกันของปีที่แล้ว และความยาวของสิ่งก่อสร้างที่ได้รับอนุญาตเพิ่มขึ้นร้อยละ 2.3 และ 24.6 จากไตรมาสที่ผ่านมา และไตรมาสเดียวกันของปีที่แล้ว ตามลำดับ (แผนภูมิ 4)

แผนภูมิ 4 จำนวนผู้ได้รับอนุญาต จำนวนสิ่งก่อสร้างและความยาว สิ่งก่อสร้างที่ไม่ใช่อาคารโรงเรียน รายไตรมาส



จากสิ่งก่อสร้างที่ไม่ใช่อาคารโรงเรียน และมีหน่วยวัดเป็นความยาวที่ได้รับอนุญาต ให้ก่อสร้าง 784,925 เมตร เป็นการได้รับอนุญาตให้ก่อสร้างท่อ/ทางระบายน้ำ 394,009 เมตร ถนน/ทางรถไฟ 241,345 เมตร รั้ว/กำแพง 112,619 เมตร และสิ่งก่อสร้างประเภทอื่น ๆ 36,952 เมตร (แผนภูมิ 5)

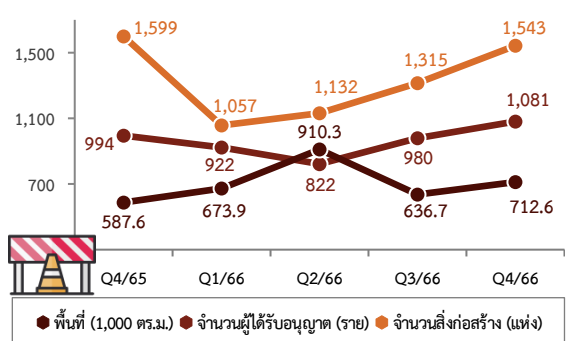
แผนภูมิ 5 ความยาวสิ่งก่อสร้างที่ไม่ใช่อาคารโรงเรียนที่ได้รับอนุญาตให้ก่อสร้าง จำแนกตามชนิดสิ่งก่อสร้าง



## 3. สิ่งก่อสร้างที่ไม่ใช่อาคารโรงเรียน และมีหน่วยวัดเป็นพื้นที่

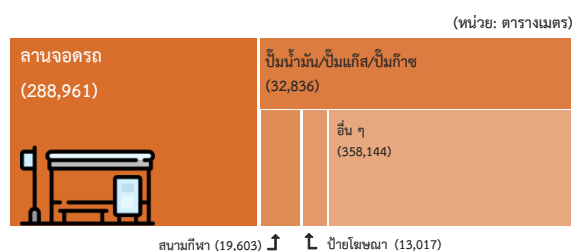
สำหรับสิ่งก่อสร้างที่ไม่ใช่อาคารโรงเรียน และมีหน่วยวัดเป็นพื้นที่ เมื่อเปรียบเทียบกับไตรมาสที่ผ่านมา พบว่า มีผู้ได้รับอนุญาตให้ก่อสร้างเพิ่มขึ้นร้อยละ 10.3 และ 8.8 จากไตรมาสที่ผ่านมา และไตรมาสเดียวกันของปีที่แล้ว โดยมีสิ่งก่อสร้างที่ได้รับอนุญาตเพิ่มขึ้นร้อยละ 17.3 จากไตรมาสที่ผ่านมา แต่ลดลงร้อยละ 3.5 จากไตรมาสเดียวกันของปีที่แล้ว และพื้นที่ของสิ่งก่อสร้างที่ได้รับอนุญาตเพิ่มขึ้นร้อยละ 11.9 และ 21.2 จากไตรมาสที่ผ่านมาและไตรมาสเดียวกันของปีที่แล้ว (แผนภูมิ 6)

แผนภูมิ 6 จำนวนผู้ได้รับอนุญาต จำนวนสิ่งก่อสร้างและพื้นที่ สิ่งก่อสร้างที่ไม่ใช่อาคารโรงเรียน รายไตรมาส



จากสิ่งก่อสร้างที่ไม่ใช่อาคารโรงเรียน และมีหน่วยวัดเป็นพื้นที่ที่ได้รับอนุญาตให้ก่อสร้าง 712,561 ตารางเมตร เป็นการได้รับอนุญาตให้ก่อสร้างลานจอดรถ 288,961 ตารางเมตร บิมน้ำมัน/บิมน้ำ/บิมน้ำแก๊ส/บิมน้ำก๊าซ 32,836 ตารางเมตร สนามกีฬา 19,603 ตารางเมตร ป้ายโฆษณา 13,017 ตารางเมตร และสิ่งก่อสร้างประเภทอื่น ๆ 358,144 ตารางเมตร (แผนภูมิ 7)

แผนภูมิ 7 พื้นที่สิ่งก่อสร้างที่ไม่ใช่อาคารโรงเรียนที่ได้รับอนุญาตให้ก่อสร้าง จำแนกตามชนิดสิ่งก่อสร้าง





## สารบัญ

	หน้า
คำนำ	ค
บทสรุปสำหรับผู้บริหาร	จ
สารบัญ	๗
<b>บทที่ 1 บทนำ</b>	<b>1</b>
1.1 ความเป็นมา	1
1.2 วัตถุประสงค์	1
1.3 แนวคิดหรือข้อกำหนด	1
1.4 ประโยชน์ที่คาดว่าจะได้รับ	1
<b>บทที่ 2 ระเบียบวิธีสถิติ</b>	<b>3</b>
2.1 ประชากรเป้าหมาย	3
2.2 คาบเวลาอ้างอิง	4
2.3 คำนียาม	4
2.4 รายการข้อมูลที่เก็บรวบรวม	4
2.5 วิธีการเก็บรวบรวมข้อมูล	5
2.6 การประมวลผลข้อมูล	5
2.7 การนำเสนอผล	5
2.8 ข้อจำกัดของข้อมูล	5
<b>บทที่ 3 ผลการสำรวจ</b>	<b>7</b>
3.1 จำนวนผู้ได้รับอนุญาตให้ก่อสร้าง	7
3.2 จำนวนสิ่งก่อสร้าง	8
3.3 พื้นที่และความยาวของสิ่งก่อสร้าง	9
3.4 การได้รับอนุญาตให้ก่อสร้างฯ เป็นรายภาค	10
3.5 การได้รับอนุญาตให้ก่อสร้างฯ เป็นรายเดือน	11
<b>ตารางสถิติ</b>	<b>17</b>
<b>ภาคผนวก</b>	<b>47</b>
ภาคผนวก ก จำนวนแบบสอบถามที่ได้รับ	47
ภาคผนวก ข คำอธิบายศัพท์	49
ภาคผนวก ค แบบสอบถาม	51



## สารบัญตาราง

	หน้า
ตาราง 3.1 การเปลี่ยนแปลงของจำนวนผู้ได้รับอนุญาตให้ก่อสร้างในไตรมาสที่ 4 ปี 2566 จำแนกตามประเภทของสิ่งก่อสร้าง	7
ตาราง 3.2 การเปลี่ยนแปลงของจำนวนสิ่งก่อสร้างที่ได้รับอนุญาตให้ก่อสร้าง ในไตรมาสที่ 4 ปี 2566 จำแนกตามประเภทของสิ่งก่อสร้าง	8
ตาราง 3.3 การเปลี่ยนแปลงของพื้นที่ หรือความยาวสิ่งก่อสร้างที่ได้รับอนุญาตให้ก่อสร้าง ในไตรมาสที่ 4 ปี 2566 จำแนกตามประเภทของสิ่งก่อสร้าง	9
ตาราง 3.4 จำนวนผู้ได้รับอนุญาตให้ก่อสร้าง จำนวนสิ่งก่อสร้าง และพื้นที่หรือความยาว ของสิ่งก่อสร้าง ที่ได้รับอนุญาตให้ก่อสร้างฯ ในไตรมาสที่ 4 ปี 2566 จำแนกตามประเภทของสิ่งก่อสร้าง เป็นรายภาค	10
ตาราง 3.5 จำนวนผู้ได้รับอนุญาตให้ก่อสร้าง จำนวนสิ่งก่อสร้าง และพื้นที่หรือความยาว ของสิ่งก่อสร้าง ที่ได้รับอนุญาตให้ก่อสร้างฯ ในไตรมาสที่ 4 ปี 2566 จำแนกตามประเภทของสิ่งก่อสร้าง เป็นรายเดือน	11



# บทที่ 1

## บทนำ

### 1.1 ความเป็นมา

สำนักงานสถิติแห่งชาติ ได้ดำเนินการเก็บรวบรวมข้อมูลเกี่ยวกับสิ่งก่อสร้างที่ได้รับอนุญาตให้ก่อสร้างใหม่ และต่อเติมหรือดัดแปลงตามเทศบัญญัติควบคุมการก่อสร้างเป็นประจำทุกปีมาตั้งแต่ปี 2509 และในปี 2535 ได้ขยายขอบข่ายการเก็บรวบรวมข้อมูลเป็นในพื้นที่ที่อยู่ในเขตควบคุมอาคาร ตามพระราชกฤษฎีกาให้ใช้พระราชบัญญัติควบคุมอาคาร พ.ศ. 2522 และเพื่อให้ข้อมูลมีความครบถ้วนสมบูรณ์ในทุกพื้นที่ ในปี 2543 จึงขยายขอบข่ายการเก็บรวบรวมข้อมูลเป็นทั้งในพื้นที่ที่มี และไม่มีการประกาศพระราชกฤษฎีกาให้ใช้พระราชบัญญัติควบคุมอาคาร พ.ศ. 2522 รวมไปถึงพื้นที่ที่อยู่ในเขตนิคมอุตสาหกรรมที่อยู่ภายใต้พระราชบัญญัติการนิคมอุตสาหกรรมแห่งประเทศไทย พ.ศ. 2522

### 1.2 วัตถุประสงค์

- 1) เพื่อเก็บรวบรวมข้อมูลเกี่ยวกับการขออนุญาตก่อสร้างสิ่งก่อสร้างที่เป็นอาคารโรงงาน และสิ่งก่อสร้างที่ไม่ใช่อาคารโรงงาน
- 2) เพื่อนำข้อมูลไปใช้ในการจัดทำตัวชี้วัดที่สำคัญทางด้านเศรษฐกิจ และสิ่งแวดล้อมของประเทศ
- 3) เพื่อใช้ประกอบในการวางแผนการดำเนินธุรกิจ และการประกอบกิจการ และปรับปรุงกิจการของภาคเอกชน

### 1.3 แนวคิดหรือข้อกำหนด

แนวคิดการเก็บรวบรวมข้อมูลการขออนุญาตก่อสร้าง ในโครงการประมวลข้อมูลพื้นที่การก่อสร้างได้มีการกำหนดคานียามตามมาตรฐานสากลขององค์การสหประชาชาติ (UN) และได้มีการปรับปรุงแนวคิดและคานียามที่ใช้ตามลักษณะของอสังหาริมทรัพย์ให้สอดคล้องกับสภาพที่แท้จริงในประเทศ และให้ถูกต้องตามที่ได้กำหนดไว้ในพระราชบัญญัติควบคุมอาคาร พ.ศ. 2522 ที่ใช้ในราชการหรือใช้เพื่อสาธารณประโยชน์

### 1.4 ประโยชน์ที่คาดว่าจะได้รับ

- 1) ใช้ประกอบการพิจารณาในการจัดทำบัญชีประชาชาติรายไตรมาส และบัญชีประชาชาติด้านการสะสมทุน ใช้ในการจัดทำตารางปัจจัยการผลิตและผลผลิต และใช้คำนวณมูลค่าการก่อสร้างรวมทั้งประเทศ
- 2) ใช้ประกอบการพิจารณาในการจัดทำตัวชี้วัดที่อยู่อาศัย จัดทำดัชนีวัดภาวะธุรกิจอสังหาริมทรัพย์ด้านที่อยู่อาศัยของประเทศ
- 3) ใช้ประกอบในการศึกษาเพื่อจัดทำแผนนโยบายการปลดปล่อยและเคลื่อนย้ายมลพิษจากการก่อสร้าง
- 4) ใช้ประกอบในการวิเคราะห์ภาวะเศรษฐกิจของประเทศด้านการลงทุนภาคเอกชน
- 5) ใช้ในการศึกษาวิเคราะห์เกี่ยวกับโครงสร้างการพัฒนาอสังหาริมทรัพย์ และเรื่องที่เกี่ยวข้อง



## บทที่ 2 ระเบียบวิธีสถิติ

### 2.1 ประชากรเป้าหมาย

การเก็บรวบรวมข้อมูลโครงการประมวลข้อมูลพื้นที่การก่อสร้าง มีคัมรวมเป็นสิ่งก่อสร้างทุกประเภทที่เอกชนได้รับอนุญาตให้ก่อสร้างใหม่และต่อเติมหรือตัดแปลง ในพื้นที่ที่มีและไม่มีพระราชกฤษฎีกาให้ใช้พระราชบัญญัติควบคุมอาคาร พ.ศ. 2522 โดยมีรายละเอียดพระราชบัญญัติในมาตราที่สำคัญ ดังนี้

มาตรา 4 ในพระราชบัญญัตินี้

“อาคาร” หมายความว่า ตึก บ้าน เรือน โรง ร้าน แพ คลังสินค้า สำนักงาน และสิ่งก่อสร้างขึ้นอย่างอื่นซึ่งบุคคลอาจเข้าอยู่หรือเข้าใช้สอยได้ และหมายความรวมถึง

(1) อัฒจันทร์หรือสิ่งก่อสร้างขึ้นอย่างอื่นเพื่อใช้เป็นที่พักผ่อนของประชาชน

(2) เขื่อน สะพาน อุโมงค์ ทางหรือท่อระบายน้ำ อุโมงค์ คานเรือ ท่าเรือ ท่าจอดเรือ รั้ว กำแพง หรือประตูที่สร้างขึ้นติดต่อกับหรือใกล้เคียงกับที่สาธารณะหรือสิ่งก่อสร้างขึ้นให้บุคคลทั่วไปใช้สอย

(3) ป้ายหรือสิ่งก่อสร้างขึ้นสำหรับติดหรือตั้งป้าย

(ก) ที่ติดหรือตั้งไว้เหนือที่สาธารณะและมีขนาดเกินหนึ่งตารางเมตร หรือมี น้ำหนักรวมทั้งโครงสร้างเกินสิบกิโลกรัม

(ข) ที่ติดหรือตั้งไว้ในระยะห่างจากที่สาธารณะซึ่งเมื่อวัดในทางราบแล้ว ระยะห่างจากที่สาธารณะมีน้อยกว่าความสูงของป้ายนั้นเมื่อวัดจากพื้นดิน และมีขนาดหรือมีน้ำหนักเกินกว่าที่กำหนดในกฎกระทรวง

(4) พื้นหรือสิ่งก่อสร้างขึ้นเพื่อใช้เป็นที่จอดรถ ที่กัลบรถ และทางเข้าออกของรถสำหรับอาคารที่กำหนดตามมาตรา 8 (9)

(5) สิ่งก่อสร้างขึ้นอย่างอื่นตามที่กำหนดในกฎกระทรวง ทั้งนี้ให้หมายความรวมถึงส่วนต่าง ๆ ของอาคารด้วย

มาตรา 6 พระราชบัญญัตินี้ไม่บังคับใช้แก่พระที่นั่งหรือพระราชวัง

มาตรา 7 ให้รัฐมนตรีมีอำนาจออกกฎกระทรวง ยกเว้น ผ่อนผัน หรือกำหนดเงื่อนไขในการปฏิบัติตามพระราชบัญญัตินี้ไม่ว่าทั้งหมดหรือบางส่วนเกี่ยวกับอาคาร ดังต่อไปนี้

(1) อาคารของกระทรวง ทบวง กรม ที่ใช้ในราชการหรือใช้เพื่อสาธารณประโยชน์

(2) อาคารของราชการส่วนท้องถิ่นที่ใช้ในราชการหรือใช้เพื่อสาธารณประโยชน์

(3) อาคารขององค์การของรัฐที่จัดตั้งขึ้นตามกฎหมาย ที่ใช้ในกิจการขององค์การหรือใช้เพื่อสาธารณประโยชน์

(4) โบราณสถาน วัดวาอาราม หรืออาคารต่าง ๆ ที่ใช้เพื่อการศาสนาซึ่งมีกฎหมายควบคุมการก่อสร้างไว้แล้วโดยเฉพาะ

(5) อาคารที่ทำการขององค์การระหว่างประเทศ หรืออาคารที่ทำการของหน่วยงานที่ตั้งขึ้นตามความตกลงระหว่างรัฐบาลไทยกับรัฐบาลต่างประเทศ

(6) อาคารที่ทำการสถานทูตหรือสถานกงสุลต่างประเทศ

(7) อาคารชั่วคราวเพื่อใช้ประโยชน์ในการก่อสร้างอาคารถาวร หรืออาคารเพื่อใช้ประโยชน์เป็นการชั่วคราวที่มีกำหนดเวลาการรื้อถอน

(8) อาคารที่กระทรวง ทบวง กรม ราชการส่วนท้องถิ่น รัฐวิสาหกิจ องค์การของรัฐ ที่จัดตั้งขึ้นตามกฎหมาย หรือหน่วยงานอื่นของรัฐ จัดให้มีหรือพัฒนาเพื่อเป็นที่อยู่อาศัยสำหรับผู้มี รายได้น้อย ทั้งนี้ต้องมีใช้การยกเว้นหรือผ่อนผัน เงื่อนไขเกี่ยวกับความมั่นคงแข็งแรง และความ ปลอดภัยของอาคาร หรือความปลอดภัยของผู้ซึ่ง อยู่อาศัยหรือใช้อาคาร

## 2.2 คาบเวลาอ้างอิง

การเก็บรวบรวมข้อมูลการอนุญาตก่อสร้าง ไตรมาส 4 ดำเนินการเก็บรวบรวมข้อมูลการอนุญาต ที่เกิด ขึ้น ตั้งแต่เดือน ตุลาคม - ธันวาคม โดยกำหนดให้หน่วยงานผู้ให้อนุญาตก่อสร้าง ส่งข้อมูลรายเดือนภายใน 6 สัปดาห์ หลังสิ้นเดือน ที่ปฏิบัติงานให้อนุญาตก่อสร้างทุกเดือนต่อเนื่องกัน จนครบไตรมาส

## 2.3 คำนิยาม

1. **ราชการส่วนท้องถิ่น** หมายถึง กรุงเทพมหานคร เมืองพัทยา เทศบาล องค์การ- บริหารส่วนตำบล และองค์กรปกครองท้องถิ่นอื่น ที่รัฐมนตรีประกาศกำหนดให้เป็นราชการ ส่วนท้องถิ่นตามพระราชบัญญัติควบคุมอาคาร พ.ศ. 2522

2. **การก่อสร้างใหม่** หมายถึง การสร้าง อาคารขึ้นใหม่ทั้งหมด ไม่ว่าจะเป็นการสร้างขึ้น แทนของเดิมหรือไม่ก็ตาม

3. **การต่อเติมหรือดัดแปลง** หมายถึงการ เปลี่ยนแปลงต่อเติม เพิ่ม ลด หรือขยาย ซึ่งลักษณะขอบเขต แบบ รูปทรง สัดส่วน น้ำหนัก เนื้อที่ของโครงสร้างของอาคารหรือส่วนต่าง ๆ ของอาคารซึ่งได้ก่อสร้างไว้แล้วให้ผิดไปจากเดิม

4. **ประเภทของสิ่งก่อสร้าง** จำแนกเป็น 2 ประเภท คือ สิ่งก่อสร้างที่เป็นอาคารโรงเรือน หมายถึงบ้าน ตึก ตึกแถว ห้องแถว คลังสินค้า สำนักงาน โรงแรม โรงพยาบาล ที่พักผู้โดยสาร รถประจำทาง หรือสิ่งปลูกสร้างอย่างอื่นที่มี ลักษณะคล้ายคลึงกัน และสิ่งก่อสร้างที่ไม่ใช่อาคาร โรงเรือน หมายถึง ถนน สะพาน รั้วหรือกำแพง อุโมงค์ ป้ายโฆษณา ท่อหรือทางระบายน้ำ เพื่อประโยชน์สาธารณะ อุโมงค์ คานเรือ เขื่อน ทำนน้ำ หรือท่าจอดเรือ เป็นต้น

5. **วัตถุประสงค์การขออนุญาต** จำแนก เป็น 2 ลักษณะ คือ การก่อสร้างใหม่และต่อเติมหรือ ดัดแปลง

6. **ชนิดของสิ่งก่อสร้าง** จำแนกออกเป็น สิ่งก่อสร้างเพื่ออยู่อาศัย เพื่อการพาณิชย์ อาคาร- สำนักงาน โรงแรม เพื่อการอุตสาหกรรมและ โรงงาน เพื่อการบำบัดน้ำเสีย, ของเสีย โรงไฟฟ้า/ อาคารระบบพลังงานแสงอาทิตย์ อาคารระบบประปา และโรงกรองน้ำ เพื่อการศึกษา เพื่อการสาธารณสุข/ โรงพยาบาล เพื่อการขนส่ง เพื่อการเกษตร เพื่อการ บันเทิง เพื่อประโยชน์อื่น ๆ และเพื่อการพาณิชย์ อื่น ๆ

7. **พื้นที่ก่อสร้าง** หมายถึง พื้นที่ภายใน อาคารที่จะก่อสร้างใหม่ หรือพื้นที่ต่อเติมหรือ ดัดแปลง เฉพาะส่วนที่เป็นพื้นของแต่ละชั้นรวมกัน

## 2.4 รายการข้อมูลที่เก็บรวบรวม

- 1) จำนวนผู้ได้รับอนุญาตให้ก่อสร้าง
- 2) จำนวนสิ่งก่อสร้างที่ได้รับอนุญาต ให้ก่อสร้าง
- 3) พื้นที่หรือความยาวของสิ่งก่อสร้าง ที่ได้รับอนุญาตให้ก่อสร้าง



## 2.5 วิธีการเก็บรวบรวมข้อมูล

การประมวลผลข้อมูลพื้นที่การก่อสร้างเป็นโครงการที่รวบรวมข้อมูลทะเบียนผู้ขออนุญาตก่อสร้างและต่อเติมหรือดัดแปลงสิ่งก่อสร้างที่เป็นอาคารโรงเรือนและไม่ใช่อาคารโรงเรือนจากหน่วยงานผู้ให้อนุญาตก่อสร้างทั่วประเทศ ได้แก่ สำนักงานเขตในกรุงเทพมหานคร เทศบาลนคร เทศบาลเมือง เทศบาลตำบล และองค์การบริหารส่วนตำบล จำนวน 7,861 หน่วยงานเป็นประจำทุกเดือน ทั้งนี้ยังได้ประมวลผลข้อมูลกับข้อมูลทุติยภูมิที่ได้รับความอนุเคราะห์จากศูนย์อสังหาริมทรัพย์ ธนาคารอาคารสงเคราะห์ ที่ได้ดำเนินการรวบรวมข้อมูลการอนุญาตก่อสร้างโรงงานอุตสาหกรรมในเขตพื้นที่รับผิดชอบของการนิคมอุตสาหกรรมแห่งประเทศไทย และข้อมูลการขออนุญาตอาคารขนาดใหญ่ ในความรับผิดชอบของสำนักการโยธา กรุงเทพมหานคร เพื่อนำมาประมวลผลเป็นภาพรวมของทั้งประเทศ

## 2.6 การประมวลผลข้อมูล

เมื่อกองบริหารจัดเก็บข้อมูลสถิติและสำนักงานสถิติจังหวัด ได้รับข้อมูลจากหน่วยงานฯ จะดำเนินการบรรณาธิกร ตรวจสอบความถูกต้อง แบนนัยของข้อมูลอย่างละเอียดและบันทึกข้อมูลบน Web Application เพื่อทำการประมวลผล อย่างไรก็ตามเพื่อให้ได้ข้อมูลที่ถูกต้องจึงได้ทำการบรรณาธิกรด้วยเครื่องคอมพิวเตอร์เพื่อตรวจสอบและแก้ไขข้อมูลให้ถูกต้องครบถ้วนอีกครั้ง แล้วจึงทำการประมวลผลและนำเสนอผลในรูปตารางสถิติ

ทั้งนี้ โครงการประมวลผลข้อมูลพื้นที่การก่อสร้างเป็นการเก็บรวบรวมข้อมูลจากทะเบียนผู้ขออนุญาตก่อสร้างและต่อเติมหรือดัดแปลงสิ่งก่อสร้างที่เป็นอาคารโรงเรือนและไม่ใช่

อาคารโรงเรือนเป็นประจำทุกเดือน ซึ่งในเดือนตุลาคม - ธันวาคม 2566 สำนักงานสถิติแห่งชาติได้รับความร่วมมือจากหน่วยงานฯ ในการให้ข้อมูลจำนวน 23,583 แบบ จากจำนวนแบบสอบถามทั้งสิ้น 23,583 แบบ (เดือนละ 7,861 แบบ) คิดเป็นร้อยละ 100.0 ของจำนวนแบบสอบถามทั้งสิ้น ในการประมวลผลข้อมูลจึงดำเนินการจากข้อมูลที่ได้รับ ร่วมกับข้อมูลทุติยภูมิที่ได้รับความอนุเคราะห์จากศูนย์อสังหาริมทรัพย์ ธนาคารอาคารสงเคราะห์เพื่อประมวลผลในภาพรวมของประเทศ

## 2.7 การนำเสนอผล

สำหรับการประมวลผลข้อมูลพื้นที่การก่อสร้างรายไตรมาส เป็นการนำเสนอผลข้อมูลในระดับภาคและทั่วประเทศ จำแนกตามประเภทการขออนุญาต และประเภทสิ่งก่อสร้าง โดยจะนำเสนอข้อมูลในภาพรวมรายเดือน รายไตรมาส และแนวโน้มของข้อมูลเปรียบเทียบกับไตรมาสก่อนหน้า และไตรมาสเดียวกันของปีที่ผ่านมา เพื่อแสดงให้เห็นถึงความเปลี่ยนแปลงที่เกิดขึ้นและเป็นประโยชน์ในการศึกษาเชิงลึกต่อไป

## 2.8 ข้อจำกัดของข้อมูล

ในการขออนุญาตก่อสร้าง ผู้ขออนุญาตสามารถดำเนินการได้ก่อนการเริ่มก่อสร้างจริง ดังนั้น ข้อมูลที่เก็บรวบรวมในแต่ละเดือน อาจยังไม่มีผลการดำเนินการก่อสร้างภายในเดือนนั้น รวมไปถึงโครงการก่อสร้างสิ่งก่อสร้างขนาดใหญ่ อาจดำเนินการก่อสร้างในระยะยาวเกินกว่า 1 ปี แต่มีการขออนุญาตก่อสร้างเพียงครั้งเดียว จึงอาจทำให้ข้อมูลที่ได้รับ สูงกว่าปกติในบางเดือน ผู้ใช้ข้อมูลจึงควรคำนึงถึงความเหมาะสมในการพิจารณาใช้ข้อมูลให้ตรงตามความต้องการ



## บทที่ 3 ผลการสำรวจ

### 3.1 จำนวนผู้ได้รับอนุญาต

เมื่อพิจารณาจำนวนผู้ได้รับอนุญาตให้ก่อสร้างใหม่ และต่อเติมหรือดัดแปลงสิ่งก่อสร้างในไตรมาสที่ 4 ปี 2566 พบว่า มีผู้ได้รับอนุญาตให้ก่อสร้างฯ รวมทั้งสิ้น 54,123 ราย ซึ่งลดลงร้อยละ 4.5 และ 2.1 จากไตรมาสที่ผ่านมา และไตรมาสเดียวกันของปี 2565 โดยเป็นผู้ได้รับอนุญาตให้ก่อสร้างฯ สิ่งก่อสร้าง

ที่เป็นอาคารโรงเรือน 48,700 ราย ซึ่งลดลงร้อยละ 4.7 และ 2.0 จากไตรมาสที่ผ่านมา และไตรมาสเดียวกันของปี 2565 และเป็นผู้ได้รับอนุญาตให้ก่อสร้างฯ สิ่งก่อสร้างที่ไม่ใช่อาคารโรงเรือน 5,423 ราย ซึ่งลดลงร้อยละ 2.7 และ 2.6 จากไตรมาสที่ผ่านมา และไตรมาสเดียวกันของปี 2565 (ตาราง 3.1)

**ตาราง 3.1 การเปลี่ยนแปลงของจำนวนผู้ได้รับอนุญาตให้ก่อสร้างในไตรมาสที่ 4 ปี 2566**  
จำแนกตามประเภทของสิ่งก่อสร้าง

ประเภทของสิ่งก่อสร้าง	จำนวนผู้ได้รับอนุญาต (ราย)			ร้อยละการเปลี่ยนแปลงของ Q4/66	
	Q4/66	Q3/66	Q4/65	จาก Q3/66	จาก Q4/65
<b>รวม</b>	<b>54,123</b>	<b>56,668</b>	<b>55,256</b>	<b>-4.5</b>	<b>-2.1</b>
<b>อาคารโรงเรือน</b>	<b>48,700</b>	<b>51,092</b>	<b>49,688</b>	<b>-4.7</b>	<b>-2.0</b>
- เพื่อยู้อาศัย	44,074	46,278	45,492	-4.8	-3.1
- เพื่อการพาณิชย์และสำนักงาน	2,211	2,455	2,116	-9.9	4.5
- เพื่อการอุตสาหกรรมและโรงงาน	746	734	678	1.6	10.0
- เพื่อการศึกษาและสาธารณสุข	68	57	61	19.3	11.5
- โรงแรม	147	175	131	-16.0	12.2
- อื่น ๆ <sup>1/</sup>	1,454	1,393	1,210	4.4	20.2
<b>ไม่ใช่อาคารโรงเรือน</b>	<b>5,423</b>	<b>5,576</b>	<b>5,568</b>	<b>-2.7</b>	<b>-2.6</b>
- สิ่งก่อสร้างที่มีหน่วยวัดเป็นความยาว	4,342	4,596	4,574	-5.5	-5.1
- ท่อ/ทางระบายน้ำ	3,405	3,747	3,648	-9.1	-6.7
- ถนน/ทางรถไฟ	111	106	116	4.7	-4.3
- รั้ว/กำแพง	713	604	711	18.0	0.3
- อื่น ๆ <sup>2/</sup>	113	139	99	-18.7	14.1
- สิ่งก่อสร้างที่มีหน่วยวัดเป็นพื้นที่	1,081	980	994	10.3	8.8
- ลานจอดรถ	303	332	369	-8.7	-17.9
- สนามกีฬา	9	26	8	-65.4	12.5
- ปิมน้ำมัน	46	51	37	-9.8	24.3
- ป้ายโฆษณา	159	188	153	-15.4	3.9
- เสาส่งสัญญาณ	72	55	136	30.9	-47.1
- อื่น ๆ <sup>3/</sup>	492	328	291	50.0	69.1

หมายเหตุ 1/ เช่น โรงกรองน้ำ อาคารเพื่อการบำบัดน้ำเสีย เพื่อการเกษตร เพื่อการบันเทิง เป็นต้น

2/ เช่น สะพาน เขื่อน/คันดิน เป็นต้น

3/ เช่น ทางเดินเท้า ชุมประตู่ สระว่ายน้ำ เป็นต้น

### 3.2 จำนวนสิ่งก่อสร้าง

เมื่อพิจารณาจำนวนสิ่งก่อสร้างที่ได้รับอนุญาตให้ก่อสร้างใหม่ และต่อเติมหรือตัดแปลงในไตรมาสที่ 4 ปี 2566 พบว่า มีสิ่งก่อสร้างที่ได้รับให้ก่อสร้างฯ รวมทั้งสิ้น 81,022 หน่วย (หลัง/แห่ง) ซึ่งลดลงร้อยละ 0.1 และ 3.0 จากไตรมาสที่ผ่านมา และไตรมาสเดียวกันของปี 2565 โดยเป็นการได้รับอนุญาตให้ก่อสร้างฯ สิ่งก่อสร้างที่เป็น

อาคารโรงเรียน 72,052 หลัง ซึ่งลดลงร้อยละ 1.8 และ 3.5 จากไตรมาสที่ผ่านมา และไตรมาสเดียวกันของปี 2565 และเป็นการได้รับอนุญาตให้ก่อสร้างฯ สิ่งก่อสร้างที่ไม่ใช่อาคารโรงเรียน 8,970 แห่ง ซึ่งเพิ่มขึ้นร้อยละ 16.2 และ 0.8 จากไตรมาสที่ผ่านมา และไตรมาสเดียวกันของปี 2565 (ตาราง 3.2)

**ตาราง 3.2 การเปลี่ยนแปลงของจำนวนสิ่งก่อสร้างที่ได้รับอนุญาตให้ก่อสร้างในไตรมาสที่ 4 ปี 2566**  
จำแนกตามประเภทของสิ่งก่อสร้าง

ประเภทของสิ่งก่อสร้าง	จำนวนสิ่งก่อสร้างที่ได้รับอนุญาต (หลัง/แห่ง)			ร้อยละการเปลี่ยนแปลง ของ Q4/66	
	Q4/66	Q3/66	Q4/65	จาก Q3/66	จาก Q4/65
<b>รวม</b>	<b>81,022</b>	<b>81,108</b>	<b>83,538</b>	<b>-0.1</b>	<b>-3.0</b>
<b>อาคารโรงเรียน (หลัง)</b>	<b>72,052</b>	<b>73,386</b>	<b>74,642</b>	<b>-1.8</b>	<b>-3.5</b>
- เพื่ออยู่อาศัย	66,053	66,845	69,171	-1.2	-4.5
- เพื่อการพาณิชย์และสำนักงาน	2,744	2,985	2,761	-8.1	-0.6
- เพื่อการอุตสาหกรรมและโรงงาน	956	1,032	840	-7.4	13.8
- เพื่อการศึกษาและสาธารณสุข	73	59	73	23.7	0.0
- โรงแรม	478	778	384	-38.6	24.5
- อื่น ๆ <sup>1/</sup>	1,748	1,687	1,413	3.6	23.7
<b>ไม่ใช่อาคารโรงเรียน (แห่ง)</b>	<b>8,970</b>	<b>7,722</b>	<b>8,896</b>	<b>16.2</b>	<b>0.8</b>
- สิ่งก่อสร้างที่มีหน่วยวัดเป็นความยาว	7,427	6,407	7,297	15.9	1.8
- ท่อ/ทางระบายน้ำ	5,858	5,471	6,067	7.1	-3.4
- ถนน/ทางรถไฟ	176	106	128	66.0	37.5
- รั้ว/กำแพง	1,097	681	999	61.1	9.8
- อื่น ๆ <sup>2/</sup>	296	149	103	98.7	187.4
- สิ่งก่อสร้างที่มีหน่วยวัดเป็นพื้นที่	1,543	1,315	1,599	17.3	-3.5
- ลานจอดรถ	657	503	880	30.6	-25.3
- สนามกีฬา	11	28	8	-60.7	37.5
- ปิมน้ำมัน	52	65	38	-20.0	36.8
- ป้ายโฆษณา	167	199	206	-16.1	-18.9
- เสาส่งสัญญาณ	72	55	138	30.9	-47.8
- อื่น ๆ <sup>3/</sup>	584	465	329	25.6	77.5

หมายเหตุ 1/ เช่น โรงกรองน้ำ อาคารเพื่อการบำบัดน้ำเสีย เพื่อการเกษตร เพื่อการบันเทิง เป็นต้น

2/ เช่น สะพาน เขื่อน/คันดิน เป็นต้น

3/ เช่น ทางเดินเท้า ซุ้มประตู สระว่ายน้ำ เป็นต้น

### 3.3 พื้นที่ หรือความยาวของสิ่งก่อสร้าง

เมื่อพิจารณาพื้นที่ หรือความยาวของสิ่งก่อสร้างที่ได้รับอนุญาตให้ก่อสร้างใหม่ และต่อเติมหรือดัดแปลงในไตรมาสที่ 4 ปี 2566 พบว่า มีสิ่งก่อสร้างที่เป็นอาคารโรงเรือนได้รับอนุญาตให้ก่อสร้างฯ รวมพื้นที่ทั้งสิ้น 15,091,993 ตารางเมตร ซึ่งลดลงร้อยละ 1.6 จากไตรมาสที่ผ่านมา แต่เพิ่มขึ้นร้อยละ 3.7 จากไตรมาสเดียวกันของปี 2565 ส่วนสิ่งก่อสร้างที่ไม่ใช่อาคารโรงเรือนและมีหน่วยวัดเป็นความยาว มีการได้รับ

อนุญาตให้ก่อสร้างฯ เป็นความยาวทั้งสิ้น 784,925 เมตร ซึ่งเพิ่มขึ้นร้อยละ 2.3 ละ 24.6 จากไตรมาสที่ผ่าน และไตรมาสเดียวกันของปี 2565 และสิ่งก่อสร้างที่ไม่ใช่อาคารโรงเรือน และมีหน่วยวัดเป็นพื้นที่ มีการได้รับอนุญาตให้ก่อสร้าง เป็นพื้นที่ทั้งสิ้น 712,561 ตารางเมตร ซึ่งเพิ่มขึ้นร้อยละ 11.9 และ 21.2 จากไตรมาสที่ผ่านมา และไตรมาสเดียวกันของปี 2565 (ตาราง 3.3)

**ตาราง 3.3 การเปลี่ยนแปลงของพื้นที่ หรือความยาวสิ่งก่อสร้างที่ได้รับอนุญาตให้ก่อสร้างในไตรมาสที่ 4 ปี 2566 จำแนกตามประเภทของสิ่งก่อสร้าง**

ประเภทของสิ่งก่อสร้าง	พื้นที่ หรือความยาว สิ่งก่อสร้างที่ได้รับอนุญาต			ร้อยละการเปลี่ยนแปลง ของ Q4/66	
	Q4/66	Q3/66	Q4/65	จาก Q3/66	จาก Q4/65
<b>อาคารโรงเรือน (ตารางเมตร)</b>	<b>15,091,993</b>	<b>15,337,390</b>	<b>14,551,583</b>	<b>-1.6</b>	<b>3.7</b>
- เพื่ออยู่อาศัย	9,514,496	9,930,705	9,850,775	-4.2	-3.4
- เพื่อการพาณิชย์และสำนักงาน	1,759,365	1,426,868	1,643,672	23.3	7.0
- เพื่อการอุตสาหกรรมและโรงงาน	1,826,781	1,909,335	1,342,689	-4.3	36.1
- เพื่อการศึกษาและสาธารณสุข	149,521	108,745	100,115	37.5	49.3
- โรงแรม	318,396	335,991	283,492	-5.2	12.3
- อื่น ๆ <sup>1/</sup>	1,523,434	1,625,746	1,330,840	-6.3	14.5
<b>ไม่ใช่อาคารโรงเรือน</b>					
- สิ่งก่อสร้างที่มีหน่วยวัดเป็นความยาว (เมตร)	<b>784,925</b>	<b>767,293</b>	<b>629,734</b>	<b>2.3</b>	<b>24.6</b>
- ท่อ/ทางระบายน้ำ	394,009	404,121	366,612	-2.5	7.5
- ถนน/ทางรถไฟ	241,345	243,958	137,525	-1.1	75.5
- รั้ว/กำแพง	112,619	94,470	105,705	19.2	6.5
- อื่น ๆ <sup>2/</sup>	36,952	24,744	19,892	49.3	85.8
- สิ่งก่อสร้างที่มีหน่วยวัดเป็นพื้นที่ (ตารางเมตร)	<b>712,561</b>	<b>636,661</b>	<b>587,682</b>	<b>11.9</b>	<b>21.2</b>
- ลานจอดรถ	288,961	281,894	309,333	2.5	-6.6
- สนามกีฬา	19,603	30,334	6,476	-35.4	202.7
- บั๊มน้ำมัน	32,836	55,565	39,126	-40.9	-16.1
- ป้ายโฆษณา	13,017	13,028	11,641	-0.1	11.8
- เสาส่งสัญญาณ	5,724	2,335	17,568	145.1	-67.4
- อื่น ๆ <sup>3/</sup>	352,420	253,505	203,538	39.0	73.1

หมายเหตุ 1/ เช่น โรงกรองน้ำ อาคารเพื่อการบำบัดน้ำเสีย เพื่อการเกษตร เพื่อการบันเทิง เป็นต้น

2/ เช่น สะพาน เขื่อน/คันดิน เป็นต้น

3/ เช่น ทางเดินเท้า ชุมประตู่ สระว่ายน้ำ เป็นต้น

### 3.4 การได้รับอนุญาตให้ก่อสร้างฯ เป็นรายภาค

เมื่อพิจารณาการอนุญาตให้ก่อสร้างใหม่ และต่อเติมหรือตัดแปลง สิ่งก่อสร้างเป็นรายภาค พบว่า สำหรับสิ่งก่อสร้างที่เป็นอาคารโรงเรือน มีจำนวนผู้ได้รับอนุญาตให้ก่อสร้างสูงสุดในภาคกลาง 12,873 ราย รองลงมาเป็น ภาคตะวันออกเฉียงเหนือ 11,051 ราย และภาคเหนือ 8,643 ราย ส่วนภาคอื่น ๆ มีผู้ได้รับอนุญาตให้ก่อสร้างฯ ต่ำกว่า 8,600 ราย สำหรับจำนวนสิ่งก่อสร้างที่ได้รับอนุญาตก่อสร้าง มีการได้รับอนุญาตให้ก่อสร้างฯ สูงสุดในภาคกลาง 19,898 หลัง รองลงมาเป็น กรุงเทพมหานครและปริมณฑล 18,936 หลัง และภาคตะวันออกเฉียงเหนือ 11,875 หลัง ส่วนภาคอื่น ๆ มีการได้รับอนุญาตให้ก่อสร้างฯ ต่ำกว่า 11,800 หลัง และในส่วนของพื้นที่อาคารที่ได้รับอนุญาต มีการได้รับอนุญาตให้ก่อสร้างฯ สูงสุดในกรุงเทพมหานครและปริมณฑล เป็นพื้นที่ 5,146,529 ตารางเมตร รองลงมาเป็นภาคกลาง 4,166,171 ตารางเมตร และภาคใต้ 2,209,826 ตารางเมตร ส่วนภาคอื่น ๆ มีการได้รับอนุญาตให้ก่อสร้างฯ เป็นพื้นที่ต่ำกว่า 2,000,000 ตารางเมตร

สำหรับสิ่งก่อสร้างที่ไม่ใช่อาคารโรงเรือน และมีหน่วยวัดเป็นความยาว มีผู้ได้รับอนุญาตให้ก่อสร้าง จำนวนสิ่งก่อสร้าง และความยาว สิ่งก่อสร้างที่ได้รับอนุญาตสูงสุดในกรุงเทพมหานคร และปริมณฑล โดยเป็นผู้ได้รับอนุญาต 2,621 ราย จำนวนสิ่งก่อสร้าง 4,972 แห่ง และเป็นความยาว สิ่งก่อสร้างรวม 578,963 เมตร ส่วนภาคอื่น ๆ มีจำนวนผู้ได้รับอนุญาตต่ำกว่า 700 ราย จำนวน สิ่งก่อสร้างต่ำกว่า 1,500 แห่ง และความยาว สิ่งก่อสร้างต่ำกว่า 150,000 เมตร

สำหรับสิ่งก่อสร้างที่ไม่ใช่อาคารโรงเรือน และมีหน่วยวัดเป็นพื้นที่ มีผู้ได้รับอนุญาตให้ก่อสร้าง จำนวนสิ่งก่อสร้าง และพื้นที่ สิ่งก่อสร้างที่ได้รับอนุญาตให้ก่อสร้างสูงสุดในกรุงเทพมหานครและปริมณฑล โดยเป็นผู้ได้รับ อนุญาต 423 ราย จำนวนสิ่งก่อสร้างที่ได้รับ อนุญาต 809 แห่ง และพื้นที่สิ่งก่อสร้างรวม 451,999 ตารางเมตร ส่วนภาคอื่น ๆ มีจำนวน ผู้ได้รับอนุญาตต่ำกว่า 300 ราย จำนวนสิ่งก่อสร้าง ต่ำกว่า 300 แห่ง และพื้นที่สิ่งก่อสร้างต่ำกว่า 150,000 ตารางเมตร (ตาราง 3.4)

**ตาราง 3.4** จำนวนผู้ได้รับอนุญาตให้ก่อสร้าง จำนวนสิ่งก่อสร้าง และพื้นที่หรือความยาวของสิ่งก่อสร้าง ที่ได้รับอนุญาตให้ก่อสร้างฯ ในไตรมาสที่ 4 ปี 2566 จำแนกตามประเภทของสิ่งก่อสร้าง เป็นรายภาค

ประเภทของสิ่งก่อสร้าง	ทั่วประเทศ	กรุงเทพฯ และปริมณฑล	ภาคกลาง	ภาคเหนือ	ภาคตะวันออกเฉียงเหนือ	ภาคใต้
<b>อาคารโรงเรือน</b>						
จำนวนผู้ได้รับอนุญาต (ราย)	48,700	7,551	12,873	8,643	11,051	8,582
จำนวนสิ่งก่อสร้าง (หลัง)	72,052	18,936	19,898	9,612	11,875	11,731
พื้นที่ (ตารางเมตร)	15,091,993	5,146,529	4,166,171	1,631,049	1,938,418	2,209,826
<b>ไม่ใช่อาคารโรงเรือน</b>						
<b>สิ่งก่อสร้างที่มีหน่วยวัดเป็นความยาว เช่น ท่อ/ทางระบายน้ำ ถนน/ทางรถไฟ รั้ว/กำแพง สะพาน เขื่อน/คันดิน ฯลฯ</b>						
จำนวนผู้ได้รับอนุญาต (ราย)	4,342	2,621	697	483	455	86
จำนวนสิ่งก่อสร้าง (แห่ง)	7,427	4,972	1,225	532	592	106
ความยาว (เมตร)	784,925	578,963	109,384	42,136	32,218	22,224
<b>สิ่งก่อสร้างที่มีหน่วยวัดเป็นพื้นที่ เช่น ลานจอดรถ สนามกีฬา บิมน้ำมัน/บิมน้ำ/บิมน้ำแข็ง/บิมน้ำร้อน บัณฑิตยสถาน สระว่ายน้ำ ฯลฯ</b>						
จำนวนผู้ได้รับอนุญาต (ราย)	1,081	423	261	122	122	153
จำนวนสิ่งก่อสร้าง (แห่ง)	1,543	809	289	140	124	181
พื้นที่ (ตารางเมตร)	712,561	451,999	128,414	32,107	34,840	65,201

### 3.5 การได้รับอนุญาตให้ก่อสร้างฯ เป็นรายเดือน

เมื่อพิจารณาการอนุญาตให้ก่อสร้างใหม่ และต่อเติมหรือดัดแปลงอาคารโรงเรือน เป็นรายเดือน พบว่า มีผู้ได้รับอนุญาตให้ก่อสร้าง และจำนวนสิ่งก่อสร้างสูงสุดในเดือนตุลาคม โดยเป็นจำนวนผู้ได้รับอนุญาต 16,988 ราย และจำนวนสิ่งก่อสร้าง 24,313 หลัง ส่วนพื้นที่ สิ่งก่อสร้างที่ได้รับอนุญาตสูงสุดในเดือน พฤศจิกายน โดยเป็นพื้นที่สิ่งก่อสร้างที่ได้รับอนุญาต รวม 5,313,952 ตารางเมตร

สำหรับสิ่งก่อสร้างที่ไม่ใช่อาคารโรงเรือน และมีหน่วยวัดเป็นความยาว มีผู้ได้รับอนุญาต ให้ก่อสร้าง และความยาวสิ่งก่อสร้างที่ได้รับอนุญาต สูงสุดในเดือนตุลาคม โดยเป็นจำนวนผู้ได้รับ

อนุญาต 1,615 ราย และความยาวสิ่งก่อสร้างรวม 297,277 เมตร ส่วนจำนวนสิ่งก่อสร้างสูงสุดใน เดือนพฤศจิกายน โดยเป็นจำนวนสิ่งก่อสร้าง 2,591 แห่ง

สำหรับสิ่งก่อสร้างที่ไม่ใช่อาคารโรงเรือน และมีหน่วยวัดเป็นพื้นที่ มีผู้ได้รับอนุญาต ให้ก่อสร้างสูงสุดในเดือนพฤศจิกายน โดยเป็น จำนวนผู้ได้รับอนุญาต 395 ราย ส่วนจำนวน สิ่งก่อสร้างสูงสุดในเดือนตุลาคม โดยเป็นจำนวน สิ่งก่อสร้าง 561 แห่ง และพื้นที่สิ่งก่อสร้างที่ได้รับ อนุญาตสูงสุดในเดือนธันวาคม โดยเป็นพื้นที่ สิ่งก่อสร้างรวม 271,989 ตารางเมตร (ตาราง 3.5)

**ตาราง 3.5 จำนวนผู้ได้รับอนุญาตให้ก่อสร้าง จำนวนสิ่งก่อสร้าง และพื้นที่หรือความยาวของสิ่งก่อสร้าง ที่ได้รับอนุญาตให้ก่อสร้างฯ ในไตรมาสที่ 4 ปี 2566 จำแนกตามประเภทของสิ่งก่อสร้าง เป็นรายเดือน**

ประเภทของสิ่งก่อสร้าง	ไตรมาส 4 ปี 2566	เดือน ตุลาคม	เดือน พฤศจิกายน	เดือน ธันวาคม
<b>อาคารโรงเรือน</b>				
จำนวนผู้ได้รับอนุญาต (ราย)	48,700	16,988	16,556	15,156
จำนวนสิ่งก่อสร้าง (หลัง)	72,052	24,313	24,294	23,445
พื้นที่ (ตารางเมตร)	15,091,993	4,748,453	5,313,952	5,029,588
<b>ไม่ใช่อาคารโรงเรือน</b>				
<b>สิ่งก่อสร้างที่มีหน่วยวัดเป็นความยาว เช่น ท่อ/ทางระบายน้ำ ถนน/ทางรถไฟ รั้ว/กำแพง สะพาน เขื่อน/คันดิน ฯลฯ</b>				
จำนวนผู้ได้รับอนุญาต (ราย)	4,342	1,615	1,603	1,124
จำนวนสิ่งก่อสร้าง (แห่ง)	7,427	2,395	2,591	2,441
ความยาว (เมตร)	784,925	297,277	259,726	227,922
<b>สิ่งก่อสร้างที่มีหน่วยวัดเป็นพื้นที่ เช่น ลานจอดรถ สนามกีฬา บิมน้ำมัน/บิมน้ำมัน/บิมน้ำมัน บัณฑิต/บิมน้ำมัน บัณฑิต/บิมน้ำมัน บัณฑิต/บิมน้ำมัน สระว่ายน้ำ ฯลฯ</b>				
จำนวนผู้ได้รับอนุญาต (ราย)	1,081	374	395	312
จำนวนสิ่งก่อสร้าง (แห่ง)	1,543	561	559	423
พื้นที่ (ตารางเมตร)	712,561	188,055	252,517	271,989





## ตารางสถิติ







ตาราง 1 เปรียบเทียบจำนวนผู้ได้รับอนุญาตให้ก่อสร้าง จำนวนสิ่งก่อสร้าง พื้นที่และความยาวของสิ่งก่อสร้าง

รายการ	ไตรมาสที่ 4 ปี 2566	การเปลี่ยนแปลง	
		ทั่วประเทศ	
		ไตรมาสที่ 3 ปี 2566	ไตรมาสที่ 4 ปี 2565
<b>สิ่งก่อสร้างประเภทอาคารโรงเรียน</b>			
<b>ก่อสร้างใหม่</b>			
จำนวนผู้ได้รับอนุญาต (ราย)	47,890	-2,419	-962
จำนวนอาคาร (หลัง)	70,984	-1,544	-2,182
พื้นที่ (ตารางเมตร)	14,275,130	-473,463	593,011
<b>ต่อเติมหรือดัดแปลง</b>			
จำนวนผู้ได้รับอนุญาต (ราย)	810	27	-26
จำนวนอาคาร (หลัง)	1,068	210	-408
พื้นที่ (ตารางเมตร)	816,863	228,066	-52,601
<b>สิ่งก่อสร้างที่ไม่ใช่อาคารโรงเรียน</b>			
<b>ก่อสร้างใหม่</b>			
<b>สิ่งก่อสร้างที่หน่วยวัดเป็นความยาว</b>			
จำนวนผู้ได้รับอนุญาต (ราย)	4,314	-233	-219
จำนวนสิ่งก่อสร้าง (แห่ง)	7,399	1,041	144
ความยาว (เมตร)	781,665	22,810	157,425
<b>สิ่งก่อสร้างที่หน่วยวัดเป็นพื้นที่</b>			
จำนวนผู้ได้รับอนุญาต (ราย)	1,058	95	105
จำนวนสิ่งก่อสร้าง (แห่ง)	1,520	226	-2
พื้นที่ (ตารางเมตร)	692,501	79,041	161,066
<b>ต่อเติมหรือดัดแปลง</b>			
<b>สิ่งก่อสร้างที่หน่วยวัดเป็นความยาว</b>			
จำนวนผู้ได้รับอนุญาต (ราย)	28	-21	-13
จำนวนสิ่งก่อสร้าง (แห่ง)	28	-21	-14
ความยาว (เมตร)	3,260	-5,178	-2,234
<b>สิ่งก่อสร้างที่หน่วยวัดเป็นพื้นที่</b>			
จำนวนผู้ได้รับอนุญาต (ราย)	23	6	-18
จำนวนสิ่งก่อสร้าง (แห่ง)	23	2	-54
พื้นที่ (ตารางเมตร)	20,060	-3,141	-36,187

ตาราง 1 เปรียบเทียบจำนวนผู้ได้รับอนุญาตให้ก่อสร้าง จำนวนสิ่งก่อสร้าง พื้นที่และความยาวของสิ่งก่อสร้าง

รายการ	ไตรมาสที่ 4 ปี 2566	กรุงเทพมหานคร และปริมณฑล	
		การเปลี่ยนแปลง	
		ไตรมาสที่ 3 ปี 2566	ไตรมาสที่ 4 ปี 2565
<b>สิ่งก่อสร้างประเภทอาคารโรงเรียน</b>			
<b>ก่อสร้างใหม่</b>			
จำนวนผู้ได้รับอนุญาต (ราย)	7,271	-1,095	-276
จำนวนอาคาร (หลัง)	18,490	628	-1,205
พื้นที่ (ตารางเมตร)	4,709,659	-27,751	177,386
<b>ต่อเติมหรือดัดแปลง</b>			
จำนวนผู้ได้รับอนุญาต (ราย)	280	7	-11
จำนวนอาคาร (หลัง)	446	152	-351
พื้นที่ (ตารางเมตร)	436,870	151,800	-93,055
<b>สิ่งก่อสร้างที่ไม่ใช่อาคารโรงเรียน</b>			
<b>ก่อสร้างใหม่</b>			
<b>สิ่งก่อสร้างที่หน่วยวัดเป็นความยาว</b>			
จำนวนผู้ได้รับอนุญาต (ราย)	2,603	-374	-117
จำนวนสิ่งก่อสร้าง (แห่ง)	4,954	670	-127
ความยาว (เมตร)	577,936	87,114	198,825
<b>สิ่งก่อสร้างที่หน่วยวัดเป็นพื้นที่</b>			
จำนวนผู้ได้รับอนุญาต (ราย)	416	17	112
จำนวนสิ่งก่อสร้าง (แห่ง)	802	272	109
พื้นที่ (ตารางเมตร)	439,678	127,878	163,441
<b>ต่อเติมหรือดัดแปลง</b>			
<b>สิ่งก่อสร้างที่หน่วยวัดเป็นความยาว</b>			
จำนวนผู้ได้รับอนุญาต (ราย)	18	-16	-10
จำนวนสิ่งก่อสร้าง (แห่ง)	18	-16	-11
ความยาว (เมตร)	1,027	-4,283	-2,296
<b>สิ่งก่อสร้างที่หน่วยวัดเป็นพื้นที่</b>			
จำนวนผู้ได้รับอนุญาต (ราย)	7	-	-13
จำนวนสิ่งก่อสร้าง (แห่ง)	7	-	-43
พื้นที่ (ตารางเมตร)	12,321	-957	-16,604

ตาราง 1 เปรียบเทียบจำนวนผู้ได้รับอนุญาตให้ก่อสร้าง จำนวนสิ่งก่อสร้าง พื้นที่และความยาวของสิ่งก่อสร้าง

รายการ	ภาคกลาง		
	ไตรมาสที่ 4 ปี 2566	การเปลี่ยนแปลง	
		ไตรมาสที่ 3 ปี 2566	ไตรมาสที่ 4 ปี 2565
<b>สิ่งก่อสร้างประเภทอาคารโรงเรียน</b>			
<b>ก่อสร้างใหม่</b>			
จำนวนผู้ได้รับอนุญาต (ราย)	12,671	-1,026	-423
จำนวนอาคาร (หลัง)	19,618	-1,602	-830
พื้นที่ (ตารางเมตร)	3,923,718	-619,581	-84,756
<b>ต่อเติมหรือดัดแปลง</b>			
จำนวนผู้ได้รับอนุญาต (ราย)	202	10	12
จำนวนอาคาร (หลัง)	280	68	18
พื้นที่ (ตารางเมตร)	242,453	75,616	85,108
<b>สิ่งก่อสร้างที่ไม่ใช่อาคารโรงเรียน</b>			
<b>ก่อสร้างใหม่</b>			
<b>สิ่งก่อสร้างที่หน่วยวัดเป็นความยาว</b>			
จำนวนผู้ได้รับอนุญาต (ราย)	691	4	-62
จำนวนสิ่งก่อสร้าง (แห่ง)	1,219	218	210
ความยาว (เมตร)	107,247	-50,135	-31,124
<b>สิ่งก่อสร้างที่หน่วยวัดเป็นพื้นที่</b>			
จำนวนผู้ได้รับอนุญาต (ราย)	255	24	-23
จำนวนสิ่งก่อสร้าง (แห่ง)	283	-22	-123
พื้นที่ (ตารางเมตร)	125,184	-1,025	1,697
<b>ต่อเติมหรือดัดแปลง</b>			
<b>สิ่งก่อสร้างที่หน่วยวัดเป็นความยาว</b>			
จำนวนผู้ได้รับอนุญาต (ราย)	6	-2	-
จำนวนสิ่งก่อสร้าง (แห่ง)	6	-2	-
ความยาว (เมตร)	2,137	411	747
<b>สิ่งก่อสร้างที่หน่วยวัดเป็นพื้นที่</b>			
จำนวนผู้ได้รับอนุญาต (ราย)	6	-1	-4
จำนวนสิ่งก่อสร้าง (แห่ง)	6	-5	-8
พื้นที่ (ตารางเมตร)	3,230	-5,663	-13,785

ตาราง 1 เปรียบเทียบจำนวนผู้ได้รับอนุญาตให้ก่อสร้าง จำนวนสิ่งก่อสร้าง พื้นที่และความยาวของสิ่งก่อสร้าง

รายการ	ไตรมาสที่ 4 ปี 2566	การเปลี่ยนแปลง		ภาคเหนือ
		ไตรมาสที่ 3 ปี 2566	ไตรมาสที่ 4 ปี 2565	
<b>สิ่งก่อสร้างประเภทอาคารโรงเรียน</b>				
<b>ก่อสร้างใหม่</b>				
จำนวนผู้ได้รับอนุญาต (ราย)	8,524	237		-650
จำนวนอาคาร (หลัง)	9,485	399		-682
พื้นที่ (ตารางเมตร)	1,588,707	139,734		-170,492
<b>ต่อเติมหรือดัดแปลง</b>				
จำนวนผู้ได้รับอนุญาต (ราย)	119	-25		-49
จำนวนอาคาร (หลัง)	127	-31		-45
พื้นที่ (ตารางเมตร)	42,342	-12,188		-34,030
<b>สิ่งก่อสร้างที่ไม่ใช่อาคารโรงเรียน</b>				
<b>ก่อสร้างใหม่</b>				
<b>สิ่งก่อสร้างที่หน่วยวัดเป็นความยาว</b>				
จำนวนผู้ได้รับอนุญาต (ราย)	482	190		40
จำนวนสิ่งก่อสร้าง (แห่ง)	531	227		35
ความยาว (เมตร)	42,107	4,635		5,568
<b>สิ่งก่อสร้างที่หน่วยวัดเป็นพื้นที่</b>				
จำนวนผู้ได้รับอนุญาต (ราย)	120	32		-45
จำนวนสิ่งก่อสร้าง (แห่ง)	138	45		-37
พื้นที่ (ตารางเมตร)	31,769	-11,954		-41,177
<b>ต่อเติมหรือดัดแปลง</b>				
<b>สิ่งก่อสร้างที่หน่วยวัดเป็นความยาว</b>				
จำนวนผู้ได้รับอนุญาต (ราย)	1	-2		-
จำนวนสิ่งก่อสร้าง (แห่ง)	1	-2		-
ความยาว (เมตร)	29	-1,255		-
<b>สิ่งก่อสร้างที่หน่วยวัดเป็นพื้นที่</b>				
จำนวนผู้ได้รับอนุญาต (ราย)	2	-		-1
จำนวนสิ่งก่อสร้าง (แห่ง)	2	-		-1
พื้นที่ (ตารางเมตร)	338	-8		-1,342



ตาราง 1 เปรียบเทียบจำนวนผู้ได้รับอนุญาตให้ก่อสร้าง จำนวนสิ่งก่อสร้าง พื้นที่และความยาวของสิ่งก่อสร้าง

รายการ	ไตรมาสที่ 4 ปี 2566	ภาคตะวันออกเฉียงเหนือ	
		การเปลี่ยนแปลง	
		ไตรมาสที่ 3 ปี 2566	ไตรมาสที่ 4 ปี 2565
<b>สิ่งก่อสร้างประเภทอาคารโรงเรียน</b>			
<b>ก่อสร้างใหม่</b>			
จำนวนผู้ได้รับอนุญาต (ราย)	10,942	-338	154
จำนวนอาคาร (หลัง)	11,766	-490	-88
พื้นที่ (ตารางเมตร)	1,901,625	127,650	163,364
<b>ต่อเติมหรือดัดแปลง</b>			
จำนวนผู้ได้รับอนุญาต (ราย)	109	2	-
จำนวนอาคาร (หลัง)	109	-	-6
พื้นที่ (ตารางเมตร)	36,793	-10,860	-9,238
<b>สิ่งก่อสร้างที่ไม่ใช่อาคารโรงเรียน</b>			
<b>ก่อสร้างใหม่</b>			
<b>สิ่งก่อสร้างที่หน่วยวัดเป็นความยาว</b>			
จำนวนผู้ได้รับอนุญาต (ราย)	452	22	-68
จำนวนสิ่งก่อสร้าง (แห่ง)	589	82	20
ความยาว (เมตร)	32,151	-12,459	-9,527
<b>สิ่งก่อสร้างที่หน่วยวัดเป็นพื้นที่</b>			
จำนวนผู้ได้รับอนุญาต (ราย)	116	25	33
จำนวนสิ่งก่อสร้าง (แห่ง)	118	25	15
พื้นที่ (ตารางเมตร)	30,743	-20,033	1,503
<b>ต่อเติมหรือดัดแปลง</b>			
<b>สิ่งก่อสร้างที่หน่วยวัดเป็นความยาว</b>			
จำนวนผู้ได้รับอนุญาต (ราย)	3	-1	-2
จำนวนสิ่งก่อสร้าง (แห่ง)	3	-1	-2
ความยาว (เมตร)	67	-51	-603
<b>สิ่งก่อสร้างที่หน่วยวัดเป็นพื้นที่</b>			
จำนวนผู้ได้รับอนุญาต (ราย)	6	5	4
จำนวนสิ่งก่อสร้าง (แห่ง)	6	5	4
พื้นที่ (ตารางเมตร)	4,097	3,413	3,697

ตาราง 1 เปรียบเทียบจำนวนผู้ได้รับอนุญาตให้ก่อสร้าง จำนวนสิ่งก่อสร้าง พื้นที่และความยาวของสิ่งก่อสร้าง

รายการ	ไตรมาสที่ 4 ปี 2566	การเปลี่ยนแปลง		ภาคใต้
		ไตรมาสที่ 3 ปี 2566	ไตรมาสที่ 4 ปี 2565	
<b>สิ่งก่อสร้างประเภทอาคารโรงเรียน</b>				
<b>ก่อสร้างใหม่</b>				
จำนวนผู้ได้รับอนุญาต (ราย)	8,482	-197		233
จำนวนอาคาร (หลัง)	11,625	-479		623
พื้นที่ (ตารางเมตร)	2,151,421	-93,515		507,509
<b>ต่อเติมหรือดัดแปลง</b>				
จำนวนผู้ได้รับอนุญาต (ราย)	100	33		22
จำนวนอาคาร (หลัง)	106	21		-24
พื้นที่ (ตารางเมตร)	58,405	23,698		-1,386
<b>สิ่งก่อสร้างที่ไม่ใช่อาคารโรงเรียน</b>				
<b>ก่อสร้างใหม่</b>				
<b>สิ่งก่อสร้างที่หน่วยวัดเป็นความยาว</b>				
จำนวนผู้ได้รับอนุญาต (ราย)	86	-75		-12
จำนวนสิ่งก่อสร้าง (แห่ง)	106	-156		6
ความยาว (เมตร)	22,224	-6,345		-6,317
<b>สิ่งก่อสร้างที่หน่วยวัดเป็นพื้นที่</b>				
จำนวนผู้ได้รับอนุญาต (ราย)	151	-3		28
จำนวนสิ่งก่อสร้าง (แห่ง)	179	-94		34
พื้นที่ (ตารางเมตร)	65,127	-15,825		35,602
<b>ต่อเติมหรือดัดแปลง</b>				
<b>สิ่งก่อสร้างที่หน่วยวัดเป็นความยาว</b>				
จำนวนผู้ได้รับอนุญาต (ราย)	-	-		-
จำนวนสิ่งก่อสร้าง (แห่ง)	-	-		-
ความยาว (เมตร)	-	-		-
<b>สิ่งก่อสร้างที่หน่วยวัดเป็นพื้นที่</b>				
จำนวนผู้ได้รับอนุญาต (ราย)	2	-		-4
จำนวนสิ่งก่อสร้าง (แห่ง)	2	-		-6
พื้นที่ (ตารางเมตร)	74	-		-8,153

ตาราง 2 จำนวนผู้ได้รับอนุญาตให้ก่อสร้าง จำนวนสิ่งก่อสร้าง พื้นที่และความยาวของสิ่งก่อสร้าง เดือน ตุลาคม พ.ศ. 2566

รายการ	ทั่วประเทศ	กรุงเทพฯ และปริมณฑล	กลาง	เหนือ	ตะวันออก เฉียงเหนือ	ใต้
<b>สิ่งก่อสร้างประเภทอาคารโรงเรียน</b>						
<b>ก่อสร้างใหม่</b>						
จำนวนผู้ได้รับอนุญาต (ราย)	16,733	2,439	4,649	2,865	3,783	2,997
จำนวนอาคาร (หลัง)	23,976	5,707	7,151	3,172	3,997	3,949
พื้นที่ (ตารางเมตร)	4,546,962	1,303,345	1,251,632	511,146	717,707	763,132
<b>ต่อเติมหรือดัดแปลง</b>						
จำนวนผู้ได้รับอนุญาต (ราย)	255	86	74	39	34	22
จำนวนอาคาร (หลัง)	337	154	86	41	34	22
พื้นที่ (ตารางเมตร)	201,491	69,548	95,318	12,528	21,866	2,231
<b>สิ่งก่อสร้างที่ไม่ใช่อาคารโรงเรียน</b>						
<b>ก่อสร้างใหม่</b>						
<b>สิ่งก่อสร้างที่หน่วยวัดเป็นความยาว</b>						
จำนวนผู้ได้รับอนุญาต (ราย)	1,609	944	274	158	194	39
จำนวนสิ่งก่อสร้าง (แห่ง)	2,389	1,493	407	190	249	50
ความยาว (เมตร)	296,854	207,389	40,758	18,282	13,610	16,815
<b>สิ่งก่อสร้างที่หน่วยวัดเป็นพื้นที่</b>						
จำนวนผู้ได้รับอนุญาต (ราย)	365	110	107	37	58	53
จำนวนสิ่งก่อสร้าง (แห่ง)	552	259	123	47	60	63
พื้นที่ (ตารางเมตร)	176,318	93,908	45,873	10,164	15,398	10,975
<b>ต่อเติมหรือดัดแปลง</b>						
<b>สิ่งก่อสร้างที่หน่วยวัดเป็นความยาว</b>						
จำนวนผู้ได้รับอนุญาต (ราย)	6	5	-	-	1	-
จำนวนสิ่งก่อสร้าง (แห่ง)	6	5	-	-	1	-
ความยาว (เมตร)	423	383	-	-	40	-
<b>สิ่งก่อสร้างที่หน่วยวัดเป็นพื้นที่</b>						
จำนวนผู้ได้รับอนุญาต (ราย)	9	3	3	2	1	-
จำนวนสิ่งก่อสร้าง (แห่ง)	9	3	3	2	1	-
พื้นที่ (ตารางเมตร)	11,737	11,149	221	338	29	-

ตาราง 3 จำนวนผู้ได้รับอนุญาตให้ก่อสร้าง จำนวนสิ่งก่อสร้าง พื้นที่และความยาวของสิ่งก่อสร้าง เดือน พฤศจิกายน พ.ศ. 2566

รายการ	ทั่วประเทศ	กรุงเทพฯ และปริมณฑล	กลาง	เหนือ	ตะวันออก เฉียงเหนือ	ใต้
<b>สิ่งก่อสร้างประเภทอาคารโรงเรียน</b>						
<b>ก่อสร้างใหม่</b>						
จำนวนผู้ได้รับอนุญาต (ราย)	16,257	2,607	4,198	2,924	3,663	2,865
จำนวนอาคาร (หลัง)	23,958	6,521	6,307	3,217	3,989	3,924
พื้นที่ (ตารางเมตร)	4,922,631	1,712,575	1,347,136	551,340	628,141	683,439
<b>ต่อเติมหรือดัดแปลง</b>						
จำนวนผู้ได้รับอนุญาต (ราย)	299	107	65	40	44	43
จำนวนอาคาร (หลัง)	336	127	74	44	44	47
พื้นที่ (ตารางเมตร)	391,321	256,003	92,507	13,633	9,075	20,103
<b>สิ่งก่อสร้างที่ไม่ใช่อาคารโรงเรียน</b>						
<b>ก่อสร้างใหม่</b>						
<b>สิ่งก่อสร้างที่หน่วยวัดเป็นความยาว</b>						
จำนวนผู้ได้รับอนุญาต (ราย)	1,588	1,010	224	185	142	27
จำนวนสิ่งก่อสร้าง (แห่ง)	2,576	1,613	528	197	205	33
ความยาว (เมตร)	257,226	193,662	37,220	12,182	12,149	2,013
<b>สิ่งก่อสร้างที่หน่วยวัดเป็นพื้นที่</b>						
จำนวนผู้ได้รับอนุญาต (ราย)	390	164	87	44	32	63
จำนวนสิ่งก่อสร้าง (แห่ง)	554	297	98	51	32	76
พื้นที่ (ตารางเมตร)	251,556	128,295	56,250	12,764	7,745	46,502
<b>ต่อเติมหรือดัดแปลง</b>						
<b>สิ่งก่อสร้างที่หน่วยวัดเป็นความยาว</b>						
จำนวนผู้ได้รับอนุญาต (ราย)	15	10	3	1	1	-
จำนวนสิ่งก่อสร้าง (แห่ง)	15	10	3	1	1	-
ความยาว (เมตร)	2,500	501	1,953	29	17	-
<b>สิ่งก่อสร้างที่หน่วยวัดเป็นพื้นที่</b>						
จำนวนผู้ได้รับอนุญาต (ราย)	5	1	1	-	1	2
จำนวนสิ่งก่อสร้าง (แห่ง)	5	1	1	-	1	2
พื้นที่ (ตารางเมตร)	961	728	124	-	35	74

ตาราง 4 จำนวนผู้ได้รับอนุญาตให้ก่อสร้าง จำนวนสิ่งก่อสร้าง พื้นที่และความยาวของสิ่งก่อสร้าง เดือน ธันวาคม พ.ศ. 2566

รายการ	ทั่วประเทศ	กรุงเทพฯ และปริมณฑล	กลาง	เหนือ	ตะวันออก เฉียงเหนือ	ใต้
<b>สิ่งก่อสร้างประเภทอาคารโรงเรียน</b>						
<b>ก่อสร้างใหม่</b>						
จำนวนผู้ได้รับอนุญาต (ราย)	14,900	2,225	3,824	2,735	3,496	2,620
จำนวนอาคาร (หลัง)	23,050	6,262	6,160	3,096	3,780	3,752
พื้นที่ (ตารางเมตร)	4,805,537	1,693,739	1,324,950	526,221	555,777	704,850
<b>ต่อเติมหรือตัดแปลง</b>						
จำนวนผู้ได้รับอนุญาต (ราย)	256	87	63	40	31	35
จำนวนอาคาร (หลัง)	395	165	120	42	31	37
พื้นที่ (ตารางเมตร)	224,051	111,319	54,628	16,181	5,852	36,071
<b>สิ่งก่อสร้างที่ไม่ใช่อาคารโรงเรียน</b>						
<b>ก่อสร้างใหม่</b>						
<b>สิ่งก่อสร้างที่หน่วยวัดเป็นความยาว</b>						
จำนวนผู้ได้รับอนุญาต (ราย)	1,117	649	193	139	116	20
จำนวนสิ่งก่อสร้าง (แห่ง)	2,434	1,848	284	144	135	23
ความยาว (เมตร)	227,585	176,885	29,269	11,643	6,392	3,396
<b>สิ่งก่อสร้างที่หน่วยวัดเป็นพื้นที่</b>						
จำนวนผู้ได้รับอนุญาต (ราย)	303	142	61	39	26	35
จำนวนสิ่งก่อสร้าง (แห่ง)	414	246	62	40	26	40
พื้นที่ (ตารางเมตร)	264,627	217,475	23,061	8,841	7,600	7,650
<b>ต่อเติมหรือตัดแปลง</b>						
<b>สิ่งก่อสร้างที่หน่วยวัดเป็นความยาว</b>						
จำนวนผู้ได้รับอนุญาต (ราย)	7	3	3	-	1	-
จำนวนสิ่งก่อสร้าง (แห่ง)	7	3	3	-	1	-
ความยาว (เมตร)	337	143	184	-	10	-
<b>สิ่งก่อสร้างที่หน่วยวัดเป็นพื้นที่</b>						
จำนวนผู้ได้รับอนุญาต (ราย)	9	3	2	-	4	-
จำนวนสิ่งก่อสร้าง (แห่ง)	9	3	2	-	4	-
พื้นที่ (ตารางเมตร)	7,362	444	2,885	-	4,033	-

ตาราง 5 จำนวนผู้ได้รับอนุญาตให้ก่อสร้าง จำแนกตามชนิดของสิ่งก่อสร้าง ไตรมาสที่ 4 ปี 2566

หน่วย : ราย

รายการ	ทั่วประเทศ	กรุงเทพฯ และปริมณฑล	กลาง	เหนือ	ตะวันออก เฉียงเหนือ	ใต้
<b>สิ่งก่อสร้างประเภทอาคารโรงเรียน</b>						
<b>ก่อสร้างใหม่</b>						
เพื่ออยู่อาศัย	43,619	5,782	11,416	8,018	10,482	7,921
เพื่อการพาณิชย์และสำนักงาน	2,102	863	546	232	221	240
เพื่อการอุตสาหกรรมและโรงงาน	650	252	236	69	59	34
เพื่อการศึกษาและสาธารณสุข	57	7	14	11	8	17
โรงแรม	122	2	41	21	22	36
อื่น ๆ	1,340	365	418	173	150	234
<b>ต่อเติมตัดแปลง</b>						
เพื่ออยู่อาศัย	455	131	83	74	84	83
เพื่อการพาณิชย์และสำนักงาน	109	38	33	19	10	9
เพื่อการอุตสาหกรรมและโรงงาน	96	49	41	4	1	1
เพื่อการศึกษาและสาธารณสุข	11	-	4	3	3	1
โรงแรม	25	2	12	10	-	1
อื่น ๆ	114	60	29	9	11	5
<b>สิ่งก่อสร้างที่ไม่ใช่อาคารโรงเรียน</b>						
<b>ก่อสร้างใหม่</b>						
<b>สิ่งก่อสร้างที่มีหน่วยวัดเป็นความยาว</b>						
ท่อ/ทางระบายน้ำ	3,383	2,318	486	216	333	30
ถนน/ทางรถไฟ	108	46	23	24	7	8
รั้ว/กำแพง	711	170	157	228	111	45
สะพาน	47	29	10	5	1	2
เขื่อน/คันดิน	62	40	13	8	-	1
อื่น ๆ	3	-	2	1	-	-
<b>สิ่งก่อสร้างที่มีหน่วยวัดเป็นพื้นที่</b>						
ลานจอดรถ	295	159	28	62	26	20
สนามกีฬา	9	1	-	-	5	3
บิมน้ำมัน/บิมน้ำ/บิมน้ำแข็ง/บิมน้ำแข็ง	43	4	13	13	7	6
ป้ายโฆษณา	152	55	42	17	22	16
เสาธงสัญญาณ	72	12	26	8	11	15
สระว่ายน้ำ	325	88	111	6	39	81
ท่าเรือ	3	-	2	1	-	-
อื่น ๆ	159	97	33	13	6	10
<b>ต่อเติมตัดแปลง</b>						
<b>สิ่งก่อสร้างที่มีหน่วยวัดเป็นความยาว</b>						
ท่อ/ทางระบายน้ำ	22	16	5	-	1	-
ถนน/ทางรถไฟ	3	-	1	1	1	-
รั้ว/กำแพง	2	1	-	-	1	-
สะพาน	1	1	-	-	-	-
เขื่อน/คันดิน	-	-	-	-	-	-
อื่น ๆ	-	-	-	-	-	-
<b>สิ่งก่อสร้างที่มีหน่วยวัดเป็นพื้นที่</b>						
ลานจอดรถ	8	2	3	-	2	1
สนามกีฬา	-	-	-	-	-	-
บิมน้ำมัน/บิมน้ำ/บิมน้ำแข็ง/บิมน้ำแข็ง	3	2	-	-	1	-
ป้ายโฆษณา	7	-	2	1	3	1
เสาธงสัญญาณ	-	-	-	-	-	-
สระว่ายน้ำ	-	-	-	-	-	-
ท่าเรือ	-	-	-	-	-	-
อื่น ๆ	5	3	1	1	-	-

ตาราง 6 จำนวนสิ่งก่อสร้างที่ได้รับอนุญาตให้ก่อสร้าง จำแนกตามชนิดของสิ่งก่อสร้าง ไตรมาสที่ 4 ปี 2566

รายการ	ทั่วประเทศ	กรุงเทพฯ และปริมณฑล	กลาง	เหนือ	ตะวันออก เฉียงเหนือ	ใต้
<b>สิ่งก่อสร้างประเภทอาคารโรงเรียน</b>						หน่วย : หลัง
<b>ก่อสร้างใหม่</b>						
เพื่ออยู่อาศัย	65,438	16,739	17,904	8,826	11,153	10,816
เพื่อการพาณิชย์และสำนักงาน	2,617	1,017	699	282	272	347
เพื่อการอุตสาหกรรมและโรงงาน	836	315	319	84	62	56
เพื่อการศึกษาและสาธารณสุข	62	7	16	11	10	18
โรงแรม	422	11	141	44	102	124
อื่น ๆ	1,609	401	539	238	167	264
<b>ต่อเติมดัดแปลง</b>						
เพื่ออยู่อาศัย	615	245	121	80	84	85
เพื่อการพาณิชย์และสำนักงาน	127	53	34	19	10	11
เพื่อการอุตสาหกรรมและโรงงาน	120	64	48	4	1	3
เพื่อการศึกษาและสาธารณสุข	11	-	4	3	3	1
โรงแรม	56	9	36	10	-	1
อื่น ๆ	139	75	37	11	11	5
<b>สิ่งก่อสร้างที่ไม่ใช่อาคารโรงเรียน</b>						หน่วย : แห่ง
<b>ก่อสร้างใหม่</b>						
<b>สิ่งก่อสร้างที่มีหน่วยวัดเป็นความยาว</b>						
ท่อ/ทางระบายน้ำ	5,836	4,293	836	254	418	35
ถนน/ทางรถไฟ	173	46	86	24	9	8
รั้ว/กำแพง	1,095	365	270	239	161	60
สะพาน	52	33	11	5	1	2
เขื่อน/คันดิน	239	217	13	8	-	1
อื่น ๆ	4	-	3	1	-	-
<b>สิ่งก่อสร้างที่มีหน่วยวัดเป็นพื้นที่</b>						
ลานจอดรถ	649	503	28	72	26	20
สนามกีฬา	11	3	-	-	5	3
บิมน้ำมัน/บิมน้ำ/บิมน้ำแข็ง/บิมน้ำแข็ง	49	4	14	18	7	6
ป้ายโฆษณา	160	58	45	17	22	18
เสาส่งสัญญาณ	72	12	26	8	11	15
สระว่ายน้ำ	364	88	125	6	39	106
ท่าเรือ	3	-	2	1	-	-
อื่น ๆ	212	134	43	16	8	11
<b>ต่อเติมดัดแปลง</b>						
<b>สิ่งก่อสร้างที่มีหน่วยวัดเป็นความยาว</b>						
ท่อ/ทางระบายน้ำ	22	16	5	-	1	-
ถนน/ทางรถไฟ	3	-	1	1	1	-
รั้ว/กำแพง	2	1	-	-	1	-
สะพาน	1	1	-	-	-	-
เขื่อน/คันดิน	-	-	-	-	-	-
อื่น ๆ	-	-	-	-	-	-
<b>สิ่งก่อสร้างที่มีหน่วยวัดเป็นพื้นที่</b>						
ลานจอดรถ	8	2	3	-	2	1
สนามกีฬา	-	-	-	-	-	-
บิมน้ำมัน/บิมน้ำ/บิมน้ำแข็ง/บิมน้ำแข็ง	3	2	-	-	1	-
ป้ายโฆษณา	7	-	2	1	3	1
เสาส่งสัญญาณ	-	-	-	-	-	-
สระว่ายน้ำ	-	-	-	-	-	-
ท่าเรือ	-	-	-	-	-	-
อื่น ๆ	5	3	1	1	-	-

ตาราง 7 พื้นที่และความยาวของสิ่งก่อสร้างที่ได้รับอนุญาต จำแนกตามชนิดของสิ่งก่อสร้าง ไตรมาสที่ 4 ปี 2566

รายการ	ทั่วประเทศ	กรุงเทพฯ และปริมณฑล	กลาง	เหนือ	ตะวันออก เฉียงเหนือ	ใต้
<b>สิ่งก่อสร้างประเภทอาคารโรงเรียน</b>						
หน่วย : ตารางเมตร						
<b>ก่อสร้างใหม่</b>						
เพื่ออยู่อาศัย	9,387,673	3,035,001	2,213,795	1,210,083	1,327,664	1,601,130
เพื่อการพาณิชย์และสำนักงาน	1,626,887	748,230	335,683	126,148	265,313	151,513
เพื่อการอุตสาหกรรมและโรงงาน	1,515,500	534,036	738,607	82,101	105,209	55,547
เพื่อการศึกษาและสาธารณสุข	133,711	15,697	31,554	18,744	34,996	32,720
โรงแรม	272,707	2,134	133,657	17,109	12,904	106,903
อื่น ๆ	1,338,652	374,561	470,422	134,522	155,539	203,608
<b>ต่อเติมดัดแปลง</b>						
เพื่ออยู่อาศัย	126,823	68,585	20,687	12,616	15,309	9,626
เพื่อการพาณิชย์และสำนักงาน	132,478	94,124	18,161	8,743	5,802	5,648
เพื่อการอุตสาหกรรมและโรงงาน	311,281	172,653	104,033	4,225	25	30,345
เพื่อการศึกษาและสาธารณสุข	15,810	-	8,605	2,489	3,517	1,199
โรงแรม	45,689	1,310	26,675	7,796	-	9,908
อื่น ๆ	184,782	100,198	64,292	6,473	12,140	1,679
<b>สิ่งก่อสร้างที่ไม่ใช่อาคารโรงเรียน</b>						
<b>ก่อสร้างใหม่</b>						
หน่วย : เมตร						
<b>สิ่งก่อสร้างที่มีหน่วยวัดเป็นความยาว</b>						
ท่อ/ทางระบายน้ำ	392,581	306,075	45,578	13,981	20,028	6,919
ถนน/ทางรถไฟ	239,706	199,354	23,174	6,637	2,075	8,466
รั้ว/กำแพง	112,489	42,426	32,937	20,556	10,032	6,538
สะพาน	8,085	5,466	2,209	221	16	173
เขื่อน/คันดิน	26,685	24,615	1,380	562	-	128
อื่น ๆ	2,119	-	1,969	150	-	-
<b>สิ่งก่อสร้างที่มีหน่วยวัดเป็นพื้นที่</b>						
หน่วย : ตารางเมตร						
ลานจอดรถ	284,620	212,749	46,221	14,255	2,924	8,471
สนามกีฬา	19,603	2,316	-	-	14,223	3,064
บิมน้ำมัน/บิมน้ำ/บิมน้ำ	28,901	5,445	11,335	5,245	4,478	2,398
ป้ายโฆษณา	12,752	6,652	1,729	1,207	1,579	1,585
เสาธงสัญญาณ	5,724	2,873	1,207	288	754	602
สระว่ายน้ำ	49,352	13,057	9,600	911	2,411	23,373
ท่าเรือ	300	-	265	35	-	-
อื่น ๆ	291,249	196,586	54,827	9,828	4,374	25,634
<b>ต่อเติมดัดแปลง</b>						
หน่วย : เมตร						
<b>สิ่งก่อสร้างที่มีหน่วยวัดเป็นความยาว</b>						
ท่อ/ทางระบายน้ำ	1,428	874	537	-	17	-
ถนน/ทางรถไฟ	1,639	-	1,600	29	10	-
รั้ว/กำแพง	130	90	-	-	40	-
สะพาน	63	63	-	-	-	-
เขื่อน/คันดิน	-	-	-	-	-	-
อื่น ๆ	-	-	-	-	-	-
<b>สิ่งก่อสร้างที่มีหน่วยวัดเป็นพื้นที่</b>						
หน่วย : ตารางเมตร						
ลานจอดรถ	4,341	1,132	2,937	-	200	72
สนามกีฬา	-	-	-	-	-	-
บิมน้ำมัน/บิมน้ำ/บิมน้ำ	3,935	118	-	-	3,817	-
ป้ายโฆษณา	265	-	169	14	80	2
เสาธงสัญญาณ	-	-	-	-	-	-
สระว่ายน้ำ	-	-	-	-	-	-
ท่าเรือ	-	-	-	-	-	-
อื่น ๆ	11,519	11,071	124	324	-	-



ตาราง 8 เปรียบเทียบพื้นที่และความยาวของสิ่งก่อสร้างที่ได้รับอนุญาตให้ก่อสร้าง

รายการ	ไตรมาสที่ 4 ปี 2566	การเปลี่ยนแปลง		ทั่วประเทศ
		ไตรมาสที่ 3 ปี 2566	ไตรมาสที่ 4 ปี 2565	
		หน่วย : ตารางเมตร		
<b>สิ่งก่อสร้างประเภทอาคารโรงเรียน</b>				
<b>ก่อสร้างใหม่</b>				
เพื่ออยู่อาศัย	9,387,673	-436,705		-275,365
เพื่อการพาณิชย์และสำนักงาน	1,626,887	275,563		94,160
เพื่อการอุตสาหกรรมและโรงงาน	1,515,500	-246,450		275,771
เพื่อการศึกษาศาสนาและสาธารณสุข	133,711	38,609		53,919
โรงแรม	272,707	-7,033		94,810
อื่น ๆ	1,338,652	-97,447		349,716
<b>ต่อเติมดัดแปลง</b>				
เพื่ออยู่อาศัย	126,823	20,496		-60,914
เพื่อการพาณิชย์และสำนักงาน	132,478	56,934		21,533
เพื่อการอุตสาหกรรมและโรงงาน	311,281	163,896		208,321
เพื่อการศึกษาศาสนาและสาธารณสุข	15,810	2,167		-4,513
โรงแรม	45,689	-10,562		-59,906
อื่น ๆ	184,782	-4,865		-157,122
<b>สิ่งก่อสร้างที่ไม่ใช่อาคารโรงเรียน</b>				
<b>ก่อสร้างใหม่</b>				
<b>สิ่งก่อสร้างที่มีหน่วยวัดเป็นความยาว</b>				
<b>หน่วย : เมตร</b>				
ท่อ/ทางระบายน้ำ	392,581	-6,886		30,883
ถนน/ทางรถไฟ	239,706	-904		102,241
รั้ว/กำแพง	112,489	18,455		7,235
สะพาน	8,085	-5,811		-4,232
เขื่อน/คันดิน	26,685	16,401		19,578
อื่น ๆ	2,119	1,555		1,720
<b>สิ่งก่อสร้างที่มีหน่วยวัดเป็นพื้นที่</b>				
<b>หน่วย : ตารางเมตร</b>				
ลานจอดรถ	284,620	10,852		-201
สนามกีฬา	19,603	-10,731		15,105
บิมน้ำมัน/บิมน้ำ/บิมน้ำแข็ง/บิมน้ำ	28,901	-25,359		-9,855
ป้ายโฆษณา	12,752	-276		3,001
เสาส่งสัญญาณ	5,724	3,389		-11,844
สระว่ายน้ำ	49,352	16,100		20,120
ท่าเรือ	300	261		-375
อื่น ๆ	291,249	71,035		145,115
<b>ต่อเติมดัดแปลง</b>				
<b>สิ่งก่อสร้างที่มีหน่วยวัดเป็นความยาว</b>				
<b>หน่วย : เมตร</b>				
ท่อ/ทางระบายน้ำ	1,428	-3,226		-3,486
ถนน/ทางรถไฟ	1,639	-1,709		1,579
รั้ว/กำแพง	130	-306		-321
สะพาน	63	-		-6
เขื่อน/คันดิน	-	-		-
อื่น ๆ	-	-		-
<b>สิ่งก่อสร้างที่มีหน่วยวัดเป็นพื้นที่</b>				
<b>หน่วย : ตารางเมตร</b>				
ลานจอดรถ	4,341	-3,785		-20,171
สนามกีฬา	-	-		-
บิมน้ำมัน/บิมน้ำ/บิมน้ำแข็ง/บิมน้ำ	3,935	2,630		3,565
ป้ายโฆษณา	265	-		-1,625
เสาส่งสัญญาณ	-	-		-
สระว่ายน้ำ	-	-		-
ท่าเรือ	-	-		-
อื่น ๆ	11,519	-2,251		-13,497

ตาราง 8 เปรียบเทียบพื้นที่และความยาวของสิ่งก่อสร้างที่ได้รับอนุญาตให้ก่อสร้าง

รายการ	ไตรมาสที่ 4 ปี 2566	กรุงเทพมหานครและปริมณฑล	
		การเปลี่ยนแปลง	
		ไตรมาสที่ 3 ปี 2566	ไตรมาสที่ 4 ปี 2565
<b>สิ่งก่อสร้างประเภทอาคารโรงเรียน</b>			
หน่วย : ตารางเมตร			
<b>ก่อสร้างใหม่</b>			
เพื่ออยู่อาศัย	3,035,001	-44,994	-106,142
เพื่อการพาณิชย์และสำนักงาน	748,230	166,505	-6,905
เพื่อการอุตสาหกรรมและโรงงาน	534,036	-29,583	125,595
เพื่อการศึกษาศาสนาและสาธารณสุข	15,697	-26,908	-13,068
โรงแรม	2,134	-11,408	-10,894
อื่น ๆ	374,561	-81,363	188,800
<b>ต่อเติมดัดแปลง</b>			
เพื่ออยู่อาศัย	68,585	24,904	-63,334
เพื่อการพาณิชย์และสำนักงาน	94,124	60,816	18,184
เพื่อการอุตสาหกรรมและโรงงาน	172,653	125,838	120,015
เพื่อการศึกษาศาสนาและสาธารณสุข	-	-	-
โรงแรม	1,310	340	-1,966
อื่น ๆ	100,198	-58,473	-165,197
<b>สิ่งก่อสร้างที่ไม่ใช่อาคารโรงเรียน</b>			
<b>ก่อสร้างใหม่</b>			
<b>สิ่งก่อสร้างที่มีหน่วยวัดเป็นความยาว</b>			
หน่วย : เมตร			
ท่อ/ทางระบายน้ำ	306,075	7,798	26,190
ถนน/ทางรถไฟ	199,354	60,482	144,128
รั้ว/กำแพง	42,426	7,568	11,822
สะพาน	5,466	-4,933	-3,680
เขื่อน/คันดิน	24,615	16,199	20,393
อื่น ๆ	-	-	-
<b>สิ่งก่อสร้างที่มีหน่วยวัดเป็นพื้นที่</b>			
หน่วย : ตารางเมตร			
ลานจอดรถ	212,749	90,694	25,059
สนามกีฬา	2,316	-14,882	996
บิ๊มน้ำมัน/บิ๊มแก๊ส/บิ๊มก๊าซ	5,445	4,192	1,949
ป้ายโฆษณา	6,652	1,191	3,649
เสาส่งสัญญาณ	2,873	2,398	1,598
สระว่ายน้ำ	13,057	6,289	-266
ท่าเรือ	-	-	-
อื่น ๆ	196,586	24,910	131,059
<b>ต่อเติมดัดแปลง</b>			
<b>สิ่งก่อสร้างที่มีหน่วยวัดเป็นความยาว</b>			
หน่วย : เมตร			
ท่อ/ทางระบายน้ำ	874	-2,372	-2,380
ถนน/ทางรถไฟ	-	-	-
รั้ว/กำแพง	90	-	-
สะพาน	63	-	-6
เขื่อน/คันดิน	-	-	-
อื่น ๆ	-	-	-
<b>สิ่งก่อสร้างที่มีหน่วยวัดเป็นพื้นที่</b>			
หน่วย : ตารางเมตร			
ลานจอดรถ	1,132	-	-16,314
สนามกีฬา	-	-	-
บิ๊มน้ำมัน/บิ๊มแก๊ส/บิ๊มก๊าซ	118	-74	-
ป้ายโฆษณา	-	-	-
เสาส่งสัญญาณ	-	-	-
สระว่ายน้ำ	-	-	-
ท่าเรือ	-	-	-
อื่น ๆ	11,071	-2,015	1,567

ตาราง 8 เปรียบเทียบพื้นที่และความยาวของสิ่งก่อสร้างที่ได้รับอนุญาตให้ก่อสร้าง

รายการ	ไตรมาสที่ 4 ปี 2566	การเปลี่ยนแปลง		ภาคกลาง
		ไตรมาสที่ 3 ปี 2566	ไตรมาสที่ 4 ปี 2565	
<b>สิ่งก่อสร้างประเภทอาคารโรงเรียน</b>				หน่วย : ตารางเมตร
<b>ก่อสร้างใหม่</b>				
เพื่ออยู่อาศัย	2,213,795	-568,649	-339,344	
เพื่อการพาณิชย์และสำนักงาน	335,683	-27,392	-37,774	
เพื่อการอุตสาหกรรมและโรงงาน	738,607	-123,303	114,658	
เพื่อการศึกษาศาสนาและสาธารณสุข	31,554	25,062	15,643	
โรงแรม	133,657	49,645	80,549	
อื่น ๆ	470,422	25,056	83,347	
<b>ต่อเติมดัดแปลง</b>				
เพื่ออยู่อาศัย	20,687	5,499	859	
เพื่อการพาณิชย์และสำนักงาน	18,161	386	5,853	
เพื่อการอุตสาหกรรมและโรงงาน	104,033	21,385	66,278	
เพื่อการศึกษาศาสนาและสาธารณสุข	8,605	-1,478	6,845	
โรงแรม	26,675	-1,737	-19,006	
อื่น ๆ	64,292	46,451	24,279	
<b>สิ่งก่อสร้างที่ไม่ใช่อาคารโรงเรียน</b>				
<b>ก่อสร้างใหม่</b>				
<b>สิ่งก่อสร้างที่มีหน่วยวัดเป็นความยาว</b>				หน่วย : เมตร
ท่อ/ทางระบายน้ำ	45,578	-18,953	1,683	
ถนน/ทางรถไฟ	23,174	-41,119	-24,210	
รั้ว/กำแพง	32,937	7,862	-10,214	
สะพาน	2,209	114	1,291	
เขื่อน/คันดิน	1,380	465	-426	
อื่น ๆ	1,969	-	1,519	
<b>สิ่งก่อสร้างที่มีหน่วยวัดเป็นพื้นที่</b>				หน่วย : ตารางเมตร
ลานจอดรถ	46,221	-32,824	6,363	
สนามกีฬา	-	-	-	
บิ๊มน้ำมัน/บิ๊มแก๊ส/บิ๊มก๊าซ	11,335	-8,934	544	
ป้ายโฆษณา	1,729	-678	162	
เสาส่งสัญญาณ	1,207	609	-922	
สระว่ายน้ำ	9,600	3,253	3,134	
ท่าเรือ	265	-7	193	
อื่น ๆ	54,827	41,274	-7,047	
<b>ต่อเติมดัดแปลง</b>				
<b>สิ่งก่อสร้างที่มีหน่วยวัดเป็นความยาว</b>				หน่วย : เมตร
ท่อ/ทางระบายน้ำ	537	-736	-806	
ถนน/ทางรถไฟ	1,600	-	-	
รั้ว/กำแพง	-	-	-	
สะพาน	-	-	-	
เขื่อน/คันดิน	-	-	-	
อื่น ๆ	-	-	-	
<b>สิ่งก่อสร้างที่มีหน่วยวัดเป็นพื้นที่</b>				หน่วย : ตารางเมตร
ลานจอดรถ	2,937	-5,189	-660	
สนามกีฬา	-	-	-	
บิ๊มน้ำมัน/บิ๊มแก๊ส/บิ๊มก๊าซ	-	-	-	
ป้ายโฆษณา	169	-	-	
เสาส่งสัญญาณ	-	-	-	
สระว่ายน้ำ	-	-	-	
ท่าเรือ	-	-	-	
อื่น ๆ	124	-	-10,786	

ตาราง 8 เปรียบเทียบพื้นที่และความยาวของสิ่งก่อสร้างที่ได้รับอนุญาตให้ก่อสร้าง

รายการ	ไตรมาสที่ 4 ปี 2566	การเปลี่ยนแปลง		ภาคเหนือ
		ไตรมาสที่ 3 ปี 2566	ไตรมาสที่ 4 ปี 2565	
<b>สิ่งก่อสร้างประเภทอาคารโรงเรียน</b>				หน่วย : ตารางเมตร
<b>ก่อสร้างใหม่</b>				
เพื่ออยู่อาศัย	1,210,083	94,037	-106,834	
เพื่อการพาณิชย์และสำนักงาน	126,148	34,575	-47,125	
เพื่อการอุตสาหกรรมและโรงงาน	82,101	41,039	-14,425	
เพื่อการศึกษาศาสนาและสาธารณสุข	18,744	15,925	9,314	
โรงแรม	17,109	-20,082	-44,486	
อื่น ๆ	134,522	-25,760	33,064	
<b>ต่อเติมดัดแปลง</b>				
เพื่ออยู่อาศัย	12,616	-3,081	-4,014	
เพื่อการพาณิชย์และสำนักงาน	8,743	-3,115	2,645	
เพื่อการอุตสาหกรรมและโรงงาน	4,225	3,798	4,109	
เพื่อการศึกษาศาสนาและสาธารณสุข	2,489	2,213	-5,427	
โรงแรม	7,796	-14,561	-16,271	
อื่น ๆ	6,473	2,558	-15,072	
<b>สิ่งก่อสร้างที่ไม่ใช่อาคารโรงเรียน</b>				
<b>ก่อสร้างใหม่</b>				
<b>สิ่งก่อสร้างที่มีหน่วยวัดเป็นความยาว</b>				หน่วย : เมตร
ท่อ/ทางระบายน้ำ	13,981	4,997	2,679	
ถนน/ทางรถไฟ	6,637	-3,606	-574	
รั้ว/กำแพง	20,556	4,148	2,883	
สะพาน	221	-843	-13	
เขื่อน/คันดิน	562	353	443	
อื่น ๆ	150	-414	-	
<b>สิ่งก่อสร้างที่มีหน่วยวัดเป็นพื้นที่</b>				หน่วย : ตารางเมตร
ลานจอดรถ	14,255	3,991	-23,872	
สนามกีฬา	-	-	-	
บิมน้ำมัน/บิมน้ำ/บิมน้ำ	5,245	3,976	-239	
ป้ายโฆษณา	1,207	-331	-557	
เสาส่งสัญญาณ	288	67	-5,072	
สระว่ายน้ำ	911	-1,399	-2,263	
ท่าเรือ	35	-	-	
อื่น ๆ	9,828	-17,253	-7,209	
<b>ต่อเติมดัดแปลง</b>				
<b>สิ่งก่อสร้างที่มีหน่วยวัดเป็นความยาว</b>				หน่วย : เมตร
ท่อ/ทางระบายน้ำ	-	-	-	
ถนน/ทางรถไฟ	29	-1,255	-	
รั้ว/กำแพง	-	-	-	
สะพาน	-	-	-	
เขื่อน/คันดิน	-	-	-	
อื่น ๆ	-	-	-	
<b>สิ่งก่อสร้างที่มีหน่วยวัดเป็นพื้นที่</b>				หน่วย : ตารางเมตร
ลานจอดรถ	-	-	-	
สนามกีฬา	-	-	-	
บิมน้ำมัน/บิมน้ำ/บิมน้ำ	-	-	-	
ป้ายโฆษณา	14	-	-	
เสาส่งสัญญาณ	-	-	-	
สระว่ายน้ำ	-	-	-	
ท่าเรือ	-	-	-	
อื่น ๆ	324	-	-	

ตาราง 8 เปรียบเทียบพื้นที่และความยาวของสิ่งก่อสร้างที่ได้รับอนุญาตให้ก่อสร้าง

รายการ	ไตรมาสที่ 4 ปี 2566	การเปลี่ยนแปลง		ภาคตะวันออกเฉียงเหนือ
		ไตรมาสที่ 3 ปี 2566	ไตรมาสที่ 4 ปี 2565	
<b>สิ่งก่อสร้างประเภทอาคารโรงเรียน</b>				หน่วย : ตารางเมตร
<b>ก่อสร้างใหม่</b>				
เพื่ออยู่อาศัย	1,327,664	-20,681		-17,796
เพื่อการพาณิชย์และสำนักงาน	265,313	145,110		171,282
เพื่อการอุตสาหกรรมและโรงงาน	105,209	-82,116		32,589
เพื่อการศึกษาศาสนาและสาธารณสุข	34,996	25,011		32,445
โรงแรม	12,904	-1,970		-91
อื่น ๆ	155,539	62,296		-55,065
<b>ต่อเติมดัดแปลง</b>				
เพื่ออยู่อาศัย	15,309	181		4,646
เพื่อการพาณิชย์และสำนักงาน	5,802	-2,937		-1,586
เพื่อการอุตสาหกรรมและโรงงาน	25	-11,959		-12,372
เพื่อการศึกษาศาสนาและสาธารณสุข	3,517	2,508		-6,357
โรงแรม	-	-		-
อื่น ๆ	12,140	3,356		7,302
<b>สิ่งก่อสร้างที่ไม่ใช่อาคารโรงเรียน</b>				
<b>ก่อสร้างใหม่</b>				
<b>สิ่งก่อสร้างที่มีหน่วยวัดเป็นความยาว</b>				หน่วย : เมตร
ท่อ/ทางระบายน้ำ	20,028	1,389		1,008
ถนน/ทางรถไฟ	2,075	-14,951		-11,974
รั้ว/กำแพง	10,032	1,151		2,103
สะพาน	16	-48		-664
เขื่อน/คันดิน	-	-		-
อื่น ๆ	-	-		-
<b>สิ่งก่อสร้างที่มีหน่วยวัดเป็นพื้นที่</b>				หน่วย : ตารางเมตร
ลานจอดรถ	2,924	-25,880		-1,639
สนามกีฬา	14,223	-		-
บิมน้ำมัน/บิมน้ำ/บิมน้ำแข็ง	4,478	-12,912		-9,963
ป้ายโฆษณา	1,579	263		-595
เสาส่งสัญญาณ	754	384		-6,346
สระว่ายน้ำ	2,411	2,233		1,607
ท่าเรือ	-	-		-
อื่น ๆ	4,374	972		4,216
<b>ต่อเติมดัดแปลง</b>				
<b>สิ่งก่อสร้างที่มีหน่วยวัดเป็นความยาว</b>				หน่วย : เมตร
ท่อ/ทางระบายน้ำ	17	-101		-653
ถนน/ทางรถไฟ	10	-		-
รั้ว/กำแพง	40	-		-
สะพาน	-	-		-
เขื่อน/คันดิน	-	-		-
อื่น ๆ	-	-		-
<b>สิ่งก่อสร้างที่มีหน่วยวัดเป็นพื้นที่</b>				หน่วย : ตารางเมตร
ลานจอดรถ	200	-		-
สนามกีฬา	-	-		-
บิมน้ำมัน/บิมน้ำ/บิมน้ำแข็ง	3,817	-		3,657
ป้ายโฆษณา	80	-		-160
เสาส่งสัญญาณ	-	-		-
สระว่ายน้ำ	-	-		-
ท่าเรือ	-	-		-
อื่น ๆ	-	-		-

ตาราง 8 เปรียบเทียบพื้นที่และความยาวของสิ่งก่อสร้างที่ได้รับอนุญาตให้ก่อสร้าง

รายการ	ไตรมาสที่ 4 ปี 2566	การเปลี่ยนแปลง		ภาคใต้
		ไตรมาสที่ 3 ปี 2566	ไตรมาสที่ 4 ปี 2565	
<b>สิ่งก่อสร้างประเภทอาคารโรงเรียน</b>				หน่วย : ตารางเมตร
<b>ก่อสร้างใหม่</b>				
เพื่ออยู่อาศัย	1,601,130	103,582		294,751
เพื่อการพาณิชย์และสำนักงาน	151,513	-43,235		14,682
เพื่อการอุตสาหกรรมและโรงงาน	55,547	-52,487		17,354
เพื่อการศึกษาศาสนาและสาธารณสุข	32,720	-481		11,420
โรงแรม	106,903	-23,218		69,732
อื่น ๆ	203,608	-77,676		99,570
<b>ต่อเติมดัดแปลง</b>				
เพื่ออยู่อาศัย	9,626	-7,007		929
เพื่อการพาณิชย์และสำนักงาน	5,648	1,784		-3,563
เพื่อการอุตสาหกรรมและโรงงาน	30,345	24,834		30,291
เพื่อการศึกษาศาสนาและสาธารณสุข	1,199	549		1,183
โรงแรม	9,908	2,295		-21,792
อื่น ๆ	1,679	1,243		-8,434
<b>สิ่งก่อสร้างที่ไม่ใช่อาคารโรงเรียน</b>				
<b>ก่อสร้างใหม่</b>				
<b>สิ่งก่อสร้างที่มีหน่วยวัดเป็นความยาว</b>				หน่วย : เมตร
ท่อ/ทางระบายน้ำ	6,919	-2,117		-677
ถนน/ทางรถไฟ	8,466	-1,710		-5,129
รั้ว/กำแพง	6,538	-2,274		641
สะพาน	173	-101		-1,280
เขื่อน/คันดิน	128	-143		-
อื่น ๆ	-	-		-
<b>สิ่งก่อสร้างที่มีหน่วยวัดเป็นพื้นที่</b>				หน่วย : ตารางเมตร
ลานจอดรถ	8,471	-25,129		-6,112
สนามกีฬา	3,064	-4,924		2,616
บิมน้ำมัน/บิมน้ำ/บิมน้ำ	2,398	-11,681		-2,146
ป้ายโฆษณา	1,585	-721		342
เสาส่งสัญญาณ	602	-69		-1,102
สระว่ายน้ำ	23,373	5,567		17,908
ท่าเรือ	-	-		-
อื่น ๆ	25,634	21,132		24,096
<b>ต่อเติมดัดแปลง</b>				
<b>สิ่งก่อสร้างที่มีหน่วยวัดเป็นความยาว</b>				หน่วย : เมตร
ท่อ/ทางระบายน้ำ	-	-		-
ถนน/ทางรถไฟ	-	-		-
รั้ว/กำแพง	-	-		-
สะพาน	-	-		-
เขื่อน/คันดิน	-	-		-
อื่น ๆ	-	-		-
<b>สิ่งก่อสร้างที่มีหน่วยวัดเป็นพื้นที่</b>				หน่วย : ตารางเมตร
ลานจอดรถ	72	-		-6,252
สนามกีฬา	-	-		-
บิมน้ำมัน/บิมน้ำ/บิมน้ำ	-	-		-
ป้ายโฆษณา	2	-		-
เสาส่งสัญญาณ	-	-		-
สระว่ายน้ำ	-	-		-
ท่าเรือ	-	-		-
อื่น ๆ	-	-		-

ตาราง 9 จำนวนผู้ได้รับอนุญาตให้ก่อสร้าง จำแนกตามชนิดของสิ่งก่อสร้าง เดือน ตุลาคม พ.ศ. 2566

รายการ	หน่วย : ราย					
	ทั่วประเทศ	กรุงเทพฯ และปริมณฑล	กลาง	เหนือ	ตะวันออกเฉียงเหนือ	ใต้
<b>สิ่งก่อสร้างประเภทอาคารโรงเรียน</b>						
<b>ก่อสร้างใหม่</b>						
เพื่ออยู่อาศัย	15,303	1,958	4,197	2,690	3,637	2,821
เพื่อการพาณิชย์และสำนักงาน	667	248	203	81	71	64
เพื่อการอุตสาหกรรมและโรงงาน	236	92	83	21	23	17
เพื่อการศึกษาและสาธารณสุข	24	3	6	5	3	7
โรงแรม	35	1	10	5	6	13
อื่น ๆ	468	137	150	63	43	75
<b>ต่อเติมดัดแปลง</b>						
เพื่ออยู่อาศัย	131	42	26	23	22	18
เพื่อการพาณิชย์และสำนักงาน	40	10	15	9	4	2
เพื่อการอุตสาหกรรมและโรงงาน	28	11	15	1	1	-
เพื่อการศึกษาและสาธารณสุข	5	-	3	1	1	-
โรงแรม	8	1	5	2	-	-
อื่น ๆ	43	22	10	3	6	2
<b>สิ่งก่อสร้างที่ไม่ใช่อาคารโรงเรียน</b>						
<b>ก่อสร้างใหม่</b>						
<b>สิ่งก่อสร้างที่มีหน่วยวัดเป็นความยาว</b>						
ท่อ/ทางระบายน้ำ	1,269	841	208	65	136	19
ถนน/ทางรถไฟ	47	16	10	17	1	3
รั้ว/กำแพง	262	65	50	74	57	16
สะพาน	14	11	1	1	-	1
เขื่อน/คันดิน	16	11	4	1	-	-
อื่น ๆ	1	-	1	-	-	-
<b>สิ่งก่อสร้างที่มีหน่วยวัดเป็นพื้นที่</b>						
ลานจอดรถ	96	53	12	19	11	1
สนามกีฬา	4	1	-	-	2	1
บิมน้ำมัน/บิมน้ำ/บิมน้ำ	16	3	5	5	1	2
ป้ายโฆษณา	56	15	17	5	13	6
เสาส่งสัญญาณ	25	4	9	3	3	6
สระว่ายน้ำ	122	7	51	1	27	36
ท่าเรือ	2	-	1	1	-	-
อื่น ๆ	44	27	12	3	1	1
<b>ต่อเติมดัดแปลง</b>						
<b>สิ่งก่อสร้างที่มีหน่วยวัดเป็นความยาว</b>						
ท่อ/ทางระบายน้ำ	5	5	-	-	-	-
ถนน/ทางรถไฟ	-	-	-	-	-	-
รั้ว/กำแพง	1	-	-	-	1	-
สะพาน	-	-	-	-	-	-
เขื่อน/คันดิน	-	-	-	-	-	-
อื่น ๆ	-	-	-	-	-	-
<b>สิ่งก่อสร้างที่มีหน่วยวัดเป็นพื้นที่</b>						
ลานจอดรถ	2	1	1	-	-	-
สนามกีฬา	-	-	-	-	-	-
บิมน้ำมัน/บิมน้ำ/บิมน้ำ	-	-	-	-	-	-
ป้ายโฆษณา	4	-	2	1	1	-
เสาส่งสัญญาณ	-	-	-	-	-	-
สระว่ายน้ำ	-	-	-	-	-	-
ท่าเรือ	-	-	-	-	-	-
อื่น ๆ	3	2	-	1	-	-

ตาราง 10 จำนวนผู้ได้รับอนุญาตให้ก่อสร้าง จำแนกตามชนิดของสิ่งก่อสร้าง เดือน พฤศจิกายน พ.ศ. 2566

รายการ	ทั่วประเทศ	กรุงเทพฯ และปริมณฑล	กลาง	เหนือ	หน่วย : ราย	
					ตะวันออก เฉียงเหนือ	ใต้
<b>สิ่งก่อสร้างประเภทอาคารโรงเรียน</b>						
<b>ก่อสร้างใหม่</b>						
เพื่ออยู่อาศัย	14,742	2,068	3,784	2,746	3,497	2,647
เพื่อการพาณิชย์และสำนักงาน	762	318	188	83	71	102
เพื่อการอุตสาหกรรมและโรงงาน	215	78	78	28	21	10
เพื่อการศึกษาและสาธารณสุข	16	3	2	2	2	7
โรงแรม	45	-	18	8	12	7
อื่น ๆ	477	140	128	57	60	92
<b>ต่อเติมตัดแปลง</b>						
เพื่ออยู่อาศัย	174	46	29	29	36	34
เพื่อการพาณิชย์และสำนักงาน	42	18	11	7	1	5
เพื่อการอุตสาหกรรมและโรงงาน	37	18	17	2	-	-
เพื่อการศึกษาและสาธารณสุข	2	-	-	-	2	-
โรงแรม	3	1	1	-	-	1
อื่น ๆ	41	24	7	2	5	3
<b>สิ่งก่อสร้างที่ไม่ใช่อาคารโรงเรียน</b>						
<b>ก่อสร้างใหม่</b>						
<b>สิ่งก่อสร้างที่มีหน่วยวัดเป็นความยาว</b>						
ท่อ/ทางระบายน้ำ	1,239	899	147	84	98	11
ถนน/ทางรถไฟ	41	22	7	6	4	2
รั้ว/กำแพง	267	65	59	91	39	13
สะพาน	19	10	6	2	1	-
เขื่อน/คันดิน	21	14	4	2	-	1
อื่น ๆ	1	-	1	-	-	-
<b>สิ่งก่อสร้างที่มีหน่วยวัดเป็นพื้นที่</b>						
ลานจอดรถ	110	53	12	23	12	10
สนามกีฬา	2	-	-	-	1	1
บิมน้ำมัน/บิมน้ำ/บิมน้ำ	15	-	3	4	4	4
ป้ายโฆษณา	51	23	16	8	1	3
เสาส่งสัญญาณ	21	5	6	1	2	7
สระว่ายน้ำ	121	44	36	2	8	31
ท่าเรือ	1	-	1	-	-	-
อื่น ๆ	69	39	13	6	4	7
<b>ต่อเติมตัดแปลง</b>						
<b>สิ่งก่อสร้างที่มีหน่วยวัดเป็นความยาว</b>						
ท่อ/ทางระบายน้ำ	12	9	2	-	1	-
ถนน/ทางรถไฟ	2	-	1	1	-	-
รั้ว/กำแพง	1	1	-	-	-	-
สะพาน	-	-	-	-	-	-
เขื่อน/คันดิน	-	-	-	-	-	-
อื่น ๆ	-	-	-	-	-	-
<b>สิ่งก่อสร้างที่มีหน่วยวัดเป็นพื้นที่</b>						
ลานจอดรถ	2	1	-	-	-	1
สนามกีฬา	-	-	-	-	-	-
บิมน้ำมัน/บิมน้ำ/บิมน้ำ	-	-	-	-	-	-
ป้ายโฆษณา	2	-	-	-	1	1
เสาส่งสัญญาณ	-	-	-	-	-	-
สระว่ายน้ำ	-	-	-	-	-	-
ท่าเรือ	-	-	-	-	-	-
อื่น ๆ	1	-	1	-	-	-



ตาราง 11 จำนวนผู้ได้รับอนุญาตให้ก่อสร้าง จำแนกตามชนิดของสิ่งก่อสร้าง เดือน ธันวาคม พ.ศ. 2566

รายการ	หน่วย : ราย					
	ทั่วประเทศ	กรุงเทพฯ และปริมณฑล	กลาง	เหนือ	ตะวันออกเฉียงเหนือ	ใต้
<b>สิ่งก่อสร้างประเภทอาคารโรงเรียน</b>						
<b>ก่อสร้างใหม่</b>						
เพื่ออยู่อาศัย	13,574	1,756	3,435	2,582	3,348	2,453
เพื่อการพาณิชย์และสำนักงาน	673	297	155	68	79	74
เพื่อการอุตสาหกรรมและโรงงาน	199	82	75	20	15	7
เพื่อการศึกษาและสาธารณสุข	17	1	6	4	3	3
โรงแรม	42	1	13	8	4	16
อื่น ๆ	395	88	140	53	47	67
<b>ต่อเติมตัดแปลง</b>						
เพื่ออยู่อาศัย	150	43	28	22	26	31
เพื่อการพาณิชย์และสำนักงาน	27	10	7	3	5	2
เพื่อการอุตสาหกรรมและโรงงาน	31	20	9	1	-	1
เพื่อการศึกษาและสาธารณสุข	4	-	1	2	-	1
โรงแรม	14	-	6	8	-	-
อื่น ๆ	30	14	12	4	-	-
<b>สิ่งก่อสร้างที่ไม่ใช่อาคารโรงเรียน</b>						
<b>ก่อสร้างใหม่</b>						
<b>สิ่งก่อสร้างที่มีหน่วยวัดเป็นความยาว</b>						
ท่อ/ทางระบายน้ำ	875	578	131	67	99	-
ถนน/ทางรถไฟ	20	8	6	1	2	3
รั้ว/กำแพง	182	40	48	63	15	16
สะพาน	14	8	3	2	-	1
เขื่อน/คันดิน	25	15	5	5	-	-
อื่น ๆ	1	-	-	1	-	-
<b>สิ่งก่อสร้างที่มีหน่วยวัดเป็นพื้นที่</b>						
ลานจอดรถ	89	53	4	20	3	9
สนามกีฬา	3	-	-	-	2	1
บิมน้ำมัน/บิมน้ำ/บิมน้ำ	12	1	5	4	2	-
ป้ายโฆษณา	45	17	9	4	8	7
เสาส่งสัญญาณ	26	3	11	4	6	2
สระว่ายน้ำ	82	37	24	3	4	14
ท่าเรือ	-	-	-	-	-	-
อื่น ๆ	46	31	8	4	1	2
<b>ต่อเติมตัดแปลง</b>						
<b>สิ่งก่อสร้างที่มีหน่วยวัดเป็นความยาว</b>						
ท่อ/ทางระบายน้ำ	5	2	3	-	-	-
ถนน/ทางรถไฟ	1	-	-	-	1	-
รั้ว/กำแพง	-	-	-	-	-	-
สะพาน	1	1	-	-	-	-
เขื่อน/คันดิน	-	-	-	-	-	-
อื่น ๆ	-	-	-	-	-	-
<b>สิ่งก่อสร้างที่มีหน่วยวัดเป็นพื้นที่</b>						
ลานจอดรถ	4	-	2	-	2	-
สนามกีฬา	-	-	-	-	-	-
บิมน้ำมัน/บิมน้ำ/บิมน้ำ	3	2	-	-	1	-
ป้ายโฆษณา	1	-	-	-	1	-
เสาส่งสัญญาณ	-	-	-	-	-	-
สระว่ายน้ำ	-	-	-	-	-	-
ท่าเรือ	-	-	-	-	-	-
อื่น ๆ	1	1	-	-	-	-

ตาราง 12 จำนวนสิ่งก่อสร้างที่ได้รับอนุญาตให้ก่อสร้าง จำแนกตามชนิดของสิ่งก่อสร้าง เดือน ตุลาคม พ.ศ. 2566

รายการ	ทั่วประเทศ	กรุงเทพฯ และปริมณฑล	กลาง	เหนือ	ตะวันออก เฉียงเหนือ	ใต้
<b>สิ่งก่อสร้างประเภทอาคารโรงเรียน</b> <span style="float: right;">หน่วย : หลัง</span>						
<b>ก่อสร้างใหม่</b>						
เพื่ออยู่อาศัย	22,130	5,132	6,560	2,944	3,806	3,688
เพื่อการพาณิชย์และสำนักงาน	791	303	257	87	76	68
เพื่อการอุตสาหกรรมและโรงงาน	315	111	117	25	25	37
เพื่อการศึกษาและสาธารณสุข	28	3	8	5	5	7
โรงแรม	154	10	33	17	37	57
อื่น ๆ	558	148	176	94	48	92
<b>ต่อเติมดัดแปลง</b>						
เพื่ออยู่อาศัย	181	84	32	25	22	18
เพื่อการพาณิชย์และสำนักงาน	48	18	15	9	4	2
เพื่อการอุตสาหกรรมและโรงงาน	32	14	16	1	1	-
เพื่อการศึกษาและสาธารณสุข	5	-	3	1	1	-
โรงแรม	17	8	7	2	-	-
อื่น ๆ	54	30	13	3	6	2
<b>สิ่งก่อสร้างที่ไม่ใช่อาคารโรงเรียน</b> <span style="float: right;">หน่วย : แห่ง</span>						
<b>ก่อสร้างใหม่</b>						
<b>สิ่งก่อสร้างที่มีหน่วยวัดเป็นความยาว</b>						
ท่อ/ทางระบายน้ำ	2,000	1,383	336	90	167	24
ถนน/ทางรถไฟ	47	16	10	17	1	3
รั้ว/กำแพง	305	67	54	81	81	22
สะพาน	16	13	1	1	-	1
เขื่อน/คันดิน	19	14	4	1	-	-
อื่น ๆ	2	-	2	-	-	-
<b>สิ่งก่อสร้างที่มีหน่วยวัดเป็นพื้นที่</b>						
ลานจอดรถ	242	189	12	29	11	1
สนามกีฬา	6	3	-	-	2	1
บิมน้ำมัน/บิมน้ำ/บิมน้ำ	16	3	5	5	1	2
ป้ายโฆษณา	61	15	20	5	13	8
เสาส่งสัญญาณ	25	4	9	3	3	6
สระว่ายน้ำ	137	7	59	1	27	43
ท่าเรือ	2	-	1	1	-	-
อื่น ๆ	63	38	17	3	3	2
<b>ต่อเติมดัดแปลง</b>						
<b>สิ่งก่อสร้างที่มีหน่วยวัดเป็นความยาว</b>						
ท่อ/ทางระบายน้ำ	5	5	-	-	-	-
ถนน/ทางรถไฟ	-	-	-	-	-	-
รั้ว/กำแพง	1	-	-	-	1	-
สะพาน	-	-	-	-	-	-
เขื่อน/คันดิน	-	-	-	-	-	-
อื่น ๆ	-	-	-	-	-	-
<b>สิ่งก่อสร้างที่มีหน่วยวัดเป็นพื้นที่</b>						
ลานจอดรถ	2	1	1	-	-	-
สนามกีฬา	-	-	-	-	-	-
บิมน้ำมัน/บิมน้ำ/บิมน้ำ	-	-	-	-	-	-
ป้ายโฆษณา	4	-	2	1	1	-
เสาส่งสัญญาณ	-	-	-	-	-	-
สระว่ายน้ำ	-	-	-	-	-	-
ท่าเรือ	-	-	-	-	-	-
อื่น ๆ	3	2	-	1	-	-

ตาราง 13 จำนวนสิ่งก่อสร้างที่ได้รับอนุญาตให้ก่อสร้าง จำแนกตามชนิดของสิ่งก่อสร้าง เดือน พฤศจิกายน พ.ศ. 2566

รายการ	ทั่วประเทศ	กรุงเทพฯ และปริมณฑล	กลาง	เหนือ	ตะวันออก เฉียงเหนือ	ใต้
<b>สิ่งก่อสร้างประเภทอาคารโรงเรียน</b> <span style="float: right;">หน่วย : หลัง</span>						
<b>ก่อสร้างใหม่</b>						
เพื่ออยู่อาศัย	22,026	5,888	5,722	3,003	3,761	3,652
เพื่อการพาณิชย์และสำนักงาน	910	366	224	97	90	133
เพื่อการอุตสาหกรรมและโรงงาน	294	107	118	36	21	12
เพื่อการศึกษาและสาธารณสุข	17	3	2	2	2	8
โรงแรม	147	-	67	11	45	24
อื่น ๆ	564	157	174	68	70	95
<b>ต่อเติมดัดแปลง</b>						
เพื่ออยู่อาศัย	185	47	33	33	36	36
เพื่อการพาณิชย์และสำนักงาน	48	21	12	7	1	7
เพื่อการอุตสาหกรรมและโรงงาน	49	29	18	2	-	-
เพื่อการศึกษาและสาธารณสุข	2	-	-	-	2	-
โรงแรม	4	1	2	-	-	1
อื่น ๆ	48	29	9	2	5	3
<b>สิ่งก่อสร้างที่ไม่ใช่อาคารโรงเรียน</b> <span style="float: right;">หน่วย : แห่ง</span>						
<b>ก่อสร้างใหม่</b>						
<b>สิ่งก่อสร้างที่มีหน่วยวัดเป็นความยาว</b>						
ท่อ/ทางระบายน้ำ	2,054	1,494	313	95	141	11
ถนน/ทางรถไฟ	104	22	70	6	4	2
รั้ว/กำแพง	374	71	133	92	59	19
สะพาน	22	12	7	2	1	-
เขื่อน/คันดิน	21	14	4	2	-	1
อื่น ๆ	1	-	1	-	-	-
<b>สิ่งก่อสร้างที่มีหน่วยวัดเป็นพื้นที่</b>						
ลานจอดรถ	221	164	12	23	12	10
สนามกีฬา	2	-	-	-	1	1
บิมน้ำมัน/บิมน้ำ/บิมน้ำแข็ง	20	-	3	9	4	4
ป้ายโฆษณา	54	26	16	8	1	3
เสาส่งสัญญาณ	21	5	6	1	2	7
สระว่ายน้ำ	140	44	42	2	8	44
ท่าเรือ	1	-	1	-	-	-
อื่น ๆ	95	58	18	8	4	7
<b>ต่อเติมดัดแปลง</b>						
<b>สิ่งก่อสร้างที่มีหน่วยวัดเป็นความยาว</b>						
ท่อ/ทางระบายน้ำ	12	9	2	-	1	-
ถนน/ทางรถไฟ	2	-	1	1	-	-
รั้ว/กำแพง	1	1	-	-	-	-
สะพาน	-	-	-	-	-	-
เขื่อน/คันดิน	-	-	-	-	-	-
อื่น ๆ	-	-	-	-	-	-
<b>สิ่งก่อสร้างที่มีหน่วยวัดเป็นพื้นที่</b>						
ลานจอดรถ	2	1	-	-	-	1
สนามกีฬา	-	-	-	-	-	-
บิมน้ำมัน/บิมน้ำ/บิมน้ำแข็ง	-	-	-	-	-	-
ป้ายโฆษณา	2	-	-	-	1	1
เสาส่งสัญญาณ	-	-	-	-	-	-
สระว่ายน้ำ	-	-	-	-	-	-
ท่าเรือ	-	-	-	-	-	-
อื่น ๆ	1	-	1	-	-	-

ตาราง 14 จำนวนสิ่งก่อสร้างที่ได้รับอนุญาตให้ก่อสร้าง จำแนกตามชนิดของสิ่งก่อสร้าง เดือน ธันวาคม พ.ศ. 2566

รายการ	ทั่วประเทศ	กรุงเทพฯ และปริมณฑล	กลาง	เหนือ	ตะวันออก เฉียงเหนือ	ใต้
<b>สิ่งก่อสร้างประเภทอาคารโรงเรียน</b> <span style="float: right;">หน่วย : หลัง</span>						
<b>ก่อสร้างใหม่</b>						
เพื่ออยู่อาศัย	21,282	5,719	5,622	2,879	3,586	3,476
เพื่อการพาณิชย์และสำนักงาน	916	348	218	98	106	146
เพื่อการอุตสาหกรรมและโรงงาน	227	97	84	23	16	7
เพื่อการศึกษาและสาธารณสุข	17	1	6	4	3	3
โรงแรม	121	1	41	16	20	43
อื่น ๆ	487	96	189	76	49	77
<b>ต่อเติมดัดแปลง</b>						
เพื่ออยู่อาศัย	249	114	56	22	26	31
เพื่อการพาณิชย์และสำนักงาน	31	14	7	3	5	2
เพื่อการอุตสาหกรรมและโรงงาน	39	21	14	1	-	3
เพื่อการศึกษาและสาธารณสุข	4	-	1	2	-	1
โรงแรม	35	-	27	8	-	-
อื่น ๆ	37	16	15	6	-	-
<b>สิ่งก่อสร้างที่ไม่ใช่อาคารโรงเรียน</b> <span style="float: right;">หน่วย : แห่ง</span>						
<b>ก่อสร้างใหม่</b>						
<b>สิ่งก่อสร้างที่มีหน่วยวัดเป็นความยาว</b>						
ท่อ/ทางระบายน้ำ	1,782	1,416	187	69	110	-
ถนน/ทางรถไฟ	22	8	6	1	4	3
รั้ว/กำแพง	416	227	83	66	21	19
สะพาน	14	8	3	2	-	1
เขื่อน/คันดิน	199	189	5	5	-	-
อื่น ๆ	1	-	-	1	-	-
<b>สิ่งก่อสร้างที่มีหน่วยวัดเป็นพื้นที่</b>						
ลานจอดรถ	186	150	4	20	3	9
สนามกีฬา	3	-	-	-	2	1
บิมน้ำมัน/บิมน้ำ/บิมน้ำแข็ง	13	1	6	4	2	-
ป้ายโฆษณา	45	17	9	4	8	7
เสาส่งสัญญาณ	26	3	11	4	6	2
สระว่ายน้ำ	87	37	24	3	4	19
ท่าเรือ	-	-	-	-	-	-
อื่น ๆ	54	38	8	5	1	2
<b>ต่อเติมดัดแปลง</b>						
<b>สิ่งก่อสร้างที่มีหน่วยวัดเป็นความยาว</b>						
ท่อ/ทางระบายน้ำ	5	2	3	-	-	-
ถนน/ทางรถไฟ	1	-	-	-	1	-
รั้ว/กำแพง	-	-	-	-	-	-
สะพาน	1	1	-	-	-	-
เขื่อน/คันดิน	-	-	-	-	-	-
อื่น ๆ	-	-	-	-	-	-
<b>สิ่งก่อสร้างที่มีหน่วยวัดเป็นพื้นที่</b>						
ลานจอดรถ	4	-	2	-	2	-
สนามกีฬา	-	-	-	-	-	-
บิมน้ำมัน/บิมน้ำ/บิมน้ำแข็ง	3	2	-	-	1	-
ป้ายโฆษณา	1	-	-	-	1	-
เสาส่งสัญญาณ	-	-	-	-	-	-
สระว่ายน้ำ	-	-	-	-	-	-
ท่าเรือ	-	-	-	-	-	-
อื่น ๆ	1	1	-	-	-	-

ตาราง 15 พื้นที่และความยาวของสิ่งก่อสร้างที่ได้รับอนุญาต จำแนกตามชนิดของสิ่งก่อสร้าง เดือน ตุลาคม พ.ศ. 2566

รายการ	ทั่วประเทศ	กรุงเทพฯ และปริมณฑล	กลาง	เหนือ	ตะวันออกเฉียงเหนือ	ใต้
<b>สิ่งก่อสร้างประเภทอาคารโรงเรียน</b>						
หน่วย : ตารางเมตร						
<b>ก่อสร้างใหม่</b>						
เพื่ออยู่อาศัย	3,079,792	858,271	796,676	394,640	464,007	566,198
เพื่อการพาณิชย์และสำนักงาน	444,358	137,489	103,602	40,927	127,848	34,492
เพื่อการอุตสาหกรรมและโรงงาน	536,386	186,884	231,305	15,801	58,570	43,826
เพื่อการศึกษาและสาธารณสุข	43,708	4,279	6,677	13,697	16,293	2,762
โรงแรม	46,063	170	8,413	1,096	2,801	33,583
อื่น ๆ	396,655	116,252	104,959	44,985	48,188	82,271
<b>ต่อเติมดัดแปลง</b>						
เพื่ออยู่อาศัย	35,624	20,290	3,410	3,431	6,860	1,633
เพื่อการพาณิชย์และสำนักงาน	24,181	8,903	8,236	3,270	3,522	250
เพื่อการอุตสาหกรรมและโรงงาน	49,593	14,648	34,713	207	25	-
เพื่อการศึกษาและสาธารณสุข	4,907	-	4,431	464	12	-
โรงแรม	25,232	936	21,800	2,496	-	-
อื่น ๆ	61,954	24,771	22,728	2,660	11,447	348
<b>สิ่งก่อสร้างที่ไม่ใช่อาคารโรงเรียน</b>						
<b>ก่อสร้างใหม่</b>						
หน่วย : เมตร						
สิ่งก่อสร้างที่มีหน่วยวัดเป็นความยาว						
ท่อ/ทางระบายน้ำ	152,224	111,334	19,272	6,643	8,424	6,551
ถนน/ทางรถไฟ	92,751	71,271	9,017	5,521	30	6,912
รั้ว/กำแพง	38,406	12,636	11,344	6,068	5,156	3,202
สะพาน	3,576	3,126	289	11	-	150
เขื่อน/คันดิน	9,818	9,022	757	39	-	-
อื่น ๆ	79	-	79	-	-	-
สิ่งก่อสร้างที่มีหน่วยวัดเป็นพื้นที่						
หน่วย : ตารางเมตร						
ลานจอดรถ	81,216	47,808	23,309	7,470	1,484	1,145
สนามกีฬา	10,968	2,316	-	-	8,098	554
บิ๊มน้ำมัน/บิ๊มแก๊ส/บิ๊มก๊าซ	12,094	5,372	4,405	949	350	1,018
ป้ายโฆษณา	3,228	93	885	531	969	750
เสาส่งสัญญาณ	1,111	93	426	117	228	247
สระว่ายน้ำ	15,706	2,163	5,166	34	1,406	6,937
ท่าเรือ	268	-	233	35	-	-
อื่น ๆ	51,727	36,063	11,449	1,028	2,863	324
<b>ต่อเติมดัดแปลง</b>						
หน่วย : เมตร						
สิ่งก่อสร้างที่มีหน่วยวัดเป็นความยาว						
ท่อ/ทางระบายน้ำ	383	383	-	-	-	-
ถนน/ทางรถไฟ	-	-	-	-	-	-
รั้ว/กำแพง	40	-	-	-	40	-
สะพาน	-	-	-	-	-	-
เขื่อน/คันดิน	-	-	-	-	-	-
อื่น ๆ	-	-	-	-	-	-
สิ่งก่อสร้างที่มีหน่วยวัดเป็นพื้นที่						
หน่วย : ตารางเมตร						
ลานจอดรถ	456	404	52	-	-	-
สนามกีฬา	-	-	-	-	-	-
บิ๊มน้ำมัน/บิ๊มแก๊ส/บิ๊มก๊าซ	-	-	-	-	-	-
ป้ายโฆษณา	212	-	169	14	29	-
เสาส่งสัญญาณ	-	-	-	-	-	-
สระว่ายน้ำ	-	-	-	-	-	-
ท่าเรือ	-	-	-	-	-	-
อื่น ๆ	11,069	10,745	-	324	-	-

ตาราง 16 พื้นที่และความยาวของสิ่งก่อสร้างที่ได้รับอนุญาต จำแนกตามชนิดของสิ่งก่อสร้าง เดือน พฤศจิกายน พ.ศ. 2566

รายการ	ทั่วประเทศ	กรุงเทพฯ และปริมณฑล	กลาง	เหนือ	ตะวันออก เฉียงเหนือ	ใต้
<b>สิ่งก่อสร้างประเภทอาคารโรงเรียน</b>						
หน่วย : ตารางเมตร						
<b>ก่อสร้างใหม่</b>						
เพื่ออยู่อาศัย	3,155,257	1,058,501	713,523	422,148	441,390	519,695
เพื่อการพาณิชย์และสำนักงาน	489,149	220,200	84,223	37,430	95,325	51,971
เพื่อการอุตสาหกรรมและโรงงาน	649,512	214,767	359,095	44,541	25,901	5,208
เพื่อการศึกษาและสาธารณสุข	46,090	10,182	6,566	921	1,060	27,361
โรงแรม	58,843	-	19,999	9,296	6,891	22,657
อื่น ๆ	523,780	208,925	163,730	37,004	57,574	56,547
<b>ต่อเติมดัดแปลง</b>						
เพื่ออยู่อาศัย	40,438	22,692	4,424	4,827	4,589	3,906
เพื่อการพาณิชย์และสำนักงาน	68,729	51,568	7,298	4,617	288	4,958
เพื่อการอุตสาหกรรมและโรงงาน	174,379	128,041	44,520	1,818	-	-
เพื่อการศึกษาและสาธารณสุข	3,505	-	-	-	3,505	-
โรงแรม	10,322	374	40	-	-	9,908
อื่น ๆ	93,948	53,328	36,225	2,371	693	1,331
<b>สิ่งก่อสร้างที่ไม่ใช่อาคารโรงเรียน</b>						
<b>ก่อสร้างใหม่</b>						
หน่วย : เมตร						
สิ่งก่อสร้างที่มีหน่วยวัดเป็นความยาว						
ท่อ/ทางระบายน้ำ	130,406	106,548	13,055	3,240	7,195	368
ถนน/ทางรถไฟ	83,176	72,572	7,867	1,075	1,388	274
รั้ว/กำแพง	35,611	10,139	13,109	7,570	3,550	1,243
สะพาน	2,850	1,628	1,062	144	16	-
เขื่อน/คันดิน	3,293	2,775	237	153	-	128
อื่น ๆ	1,890	-	1,890	-	-	-
สิ่งก่อสร้างที่มีหน่วยวัดเป็นพื้นที่						
หน่วย : ตารางเมตร						
ลานจอดรถ	86,579	59,596	18,948	2,309	1,330	4,396
สนามกีฬา	1,179	-	-	-	685	494
บิมน้ำมัน/บิมน้ำ/บิมน้ำแข็ง/บิมน้ำแข็ง	9,400	-	1,084	3,777	3,159	1,380
ป้ายโฆษณา	6,233	5,055	607	450	15	106
เสาส่งสัญญาณ	3,475	2,613	234	32	331	265
สระว่ายน้ำ	25,392	6,627	3,093	118	767	14,787
ท่าเรือ	32	-	32	-	-	-
อื่น ๆ	119,266	54,404	32,252	6,078	1,458	25,074
<b>ต่อเติมดัดแปลง</b>						
หน่วย : เมตร						
สิ่งก่อสร้างที่มีหน่วยวัดเป็นความยาว						
ท่อ/ทางระบายน้ำ	781	411	353	-	17	-
ถนน/ทางรถไฟ	1,629	-	1,600	29	-	-
รั้ว/กำแพง	90	90	-	-	-	-
สะพาน	-	-	-	-	-	-
เขื่อน/คันดิน	-	-	-	-	-	-
อื่น ๆ	-	-	-	-	-	-
สิ่งก่อสร้างที่มีหน่วยวัดเป็นพื้นที่						
หน่วย : ตารางเมตร						
ลานจอดรถ	800	728	-	-	-	72
สนามกีฬา	-	-	-	-	-	-
บิมน้ำมัน/บิมน้ำ/บิมน้ำแข็ง/บิมน้ำแข็ง	-	-	-	-	-	-
ป้ายโฆษณา	37	-	-	-	35	2
เสาส่งสัญญาณ	-	-	-	-	-	-
สระว่ายน้ำ	-	-	-	-	-	-
ท่าเรือ	-	-	-	-	-	-
อื่น ๆ	124	-	124	-	-	-

ตาราง 17 พื้นที่และความยาวของสิ่งก่อสร้างที่ได้รับอนุญาต จำแนกตามชนิดของสิ่งก่อสร้าง เดือน ธันวาคม พ.ศ. 2566

รายการ	ทั่วประเทศ	กรุงเทพฯ และปริมณฑล	กลาง	เหนือ	ตะวันออกเฉียงเหนือ	ใต้
<b>สิ่งก่อสร้างประเภทอาคารโรงเรียน</b>						
หน่วย : ตารางเมตร						
<b>ก่อสร้างใหม่</b>						
เพื่ออยู่อาศัย	3,152,624	1,118,229	703,596	393,295	422,267	515,237
เพื่อการพาณิชย์และสำนักงาน	693,380	390,541	147,858	47,791	42,140	65,050
เพื่อการอุตสาหกรรมและโรงงาน	329,602	132,385	148,207	21,759	20,738	6,513
เพื่อการศึกษาและสาธารณสุข	43,913	1,236	18,311	4,126	17,643	2,597
โรงแรม	167,801	1,964	105,245	6,717	3,212	50,663
อื่น ๆ	418,217	49,384	201,733	52,533	49,777	64,790
<b>ต่อเติมดัดแปลง</b>						
เพื่ออยู่อาศัย	50,761	25,603	12,853	4,358	3,860	4,087
เพื่อการพาณิชย์และสำนักงาน	39,568	33,653	2,627	856	1,992	440
เพื่อการอุตสาหกรรมและโรงงาน	87,309	29,964	24,800	2,200	-	30,345
เพื่อการศึกษาและสาธารณสุข	7,398	-	4,174	2,025	-	1,199
โรงแรม	10,135	-	4,835	5,300	-	-
อื่น ๆ	28,880	22,099	5,339	1,442	-	-
<b>สิ่งก่อสร้างที่ไม่ใช่อาคารโรงเรียน</b>						
<b>ก่อสร้างใหม่</b>						
หน่วย : เมตร						
สิ่งก่อสร้างที่มีหน่วยวัดเป็นความยาว						
ท่อ/ทางระบายน้ำ	109,951	88,193	13,251	4,098	4,409	-
ถนน/ทางรถไฟ	63,779	55,511	6,290	41	657	1,280
รั้ว/กำแพง	38,472	19,651	8,484	6,918	1,326	2,093
สะพาน	1,659	712	858	66	-	23
เขื่อน/คันดิน	13,574	12,818	386	370	-	-
อื่น ๆ	150	-	-	150	-	-
สิ่งก่อสร้างที่มีหน่วยวัดเป็นพื้นที่						
หน่วย : ตารางเมตร						
ลานจอดรถ	116,825	105,345	3,964	4,476	110	2,930
สนามกีฬา	7,456	-	-	-	5,440	2,016
บิมน้ำมัน/บิมน้ำ/บิมน้ำแข็ง/บิมน้ำ	7,407	73	5,846	519	969	-
ป้ายโฆษณา	3,291	1,504	237	226	595	729
เสาส่งสัญญาณ	1,138	167	547	139	195	90
สระว่ายน้ำ	8,254	4,267	1,341	759	238	1,649
ท่าเรือ	-	-	-	-	-	-
อื่น ๆ	120,256	106,119	11,126	2,722	53	236
<b>ต่อเติมดัดแปลง</b>						
หน่วย : เมตร						
สิ่งก่อสร้างที่มีหน่วยวัดเป็นความยาว						
ท่อ/ทางระบายน้ำ	264	80	184	-	-	-
ถนน/ทางรถไฟ	10	-	-	-	10	-
รั้ว/กำแพง	-	-	-	-	-	-
สะพาน	63	63	-	-	-	-
เขื่อน/คันดิน	-	-	-	-	-	-
อื่น ๆ	-	-	-	-	-	-
สิ่งก่อสร้างที่มีหน่วยวัดเป็นพื้นที่						
หน่วย : ตารางเมตร						
ลานจอดรถ	3,085	-	2,885	-	200	-
สนามกีฬา	-	-	-	-	-	-
บิมน้ำมัน/บิมน้ำ/บิมน้ำแข็ง/บิมน้ำ	3,935	118	-	-	3,817	-
ป้ายโฆษณา	16	-	-	-	16	-
เสาส่งสัญญาณ	-	-	-	-	-	-
สระว่ายน้ำ	-	-	-	-	-	-
ท่าเรือ	-	-	-	-	-	-
อื่น ๆ	326	326	-	-	-	-





ภาคผนวก



## ภาคผนวก ก จำนวนแบบสอบถามที่ได้รับ

การประมวลข้อมูลพื้นที่การก่อสร้าง เป็นโครงการที่รวบรวมข้อมูลจากทะเบียนผู้ขออนุญาตก่อสร้าง และต่อเติมหรือตัดแปลงสิ่งก่อสร้างที่เป็นอาคารโรงเรือน และไม่ใช่อาคารโรงเรือนจากหน่วยงานผู้ให้อนุญาตก่อสร้างทั่วประเทศ ได้แก่ สำนักงานเขตในกรุงเทพมหานคร เทศบาลนคร เทศบาลเมือง เทศบาลตำบล และองค์การบริหารส่วนตำบล จำนวน 7,861 หน่วยงาน เป็นประจำทุกเดือน ทั้งนี้ยังได้ประมวลข้อมูลร่วมกับข้อมูลทุติยภูมิที่ได้รับความอนุเคราะห์จากศูนย์อสังหาริมทรัพย์ ธนาคารอาคารสงเคราะห์ ที่ได้ดำเนินการรวบรวมข้อมูลการอนุญาตก่อสร้างโรงงานอุตสาหกรรมในเขตพื้นที่รับผิดชอบของการนิคมอุตสาหกรรมแห่งประเทศไทย และข้อมูลการขออนุญาตก่อสร้างอาคารขนาดใหญ่ในความรับผิดชอบของสำนักงานการโยธา กรุงเทพมหานคร เพื่อนำมาประมวลผลเป็นภาพรวมของทั้งประเทศ

ในไตรมาสที่ 4 ปี 2566 (เดือนตุลาคม - ธันวาคม) สำนักงานสถิติแห่งชาติได้รับความร่วมมือจากหน่วยงานฯ ในการให้ข้อมูลจำนวน 23,583 แบบ จากจำนวนแบบสอบถามทั้งสิ้น 23,583 แบบ (เดือนละ 7,861 แบบ) คิดเป็นร้อยละ 100.0 ของจำนวนแบบสอบถามทั้งสิ้น ซึ่งสามารถจำแนกจำนวนแบบสอบถามที่ได้รับตามเขตการปกครองและภาค ดังนี้

### จำนวนและร้อยละของแบบสอบถามที่ได้รับจำแนกตามเขตการปกครองและภาค

ภาค	รวม		ในเขตเทศบาล		นอกเขตเทศบาล	
	แบบสอบถาม ทั้งสิ้น	แบบสอบถาม ที่ได้รับ	แบบสอบถาม ทั้งสิ้น	แบบสอบถาม ที่ได้รับ	แบบสอบถาม ทั้งสิ้น	แบบสอบถาม ที่ได้รับ
ทั่วประเทศ	23,583 (100.0)	23,583 (100.0)	7,512 (100.0)	7,512 (100.0)	16,071 (100.0)	16,071 (100.0)
กรุงเทพมหานคร	150 (100.0)	150 (100.0)	150 (100.0)	150 (100.0)	- (100.0)	- (100.0)
ปริมณฑล	951 (100.0)	951 (100.0)	351 (100.0)	351 (100.0)	600 (100.0)	600 (100.0)
กลาง	5,085 (100.0)	5,085 (100.0)	1,659 (100.0)	1,659 (100.0)	3,426 (100.0)	3,426 (100.0)
เหนือ	5,031 (100.0)	5,031 (100.0)	1,701 (100.0)	1,701 (100.0)	3,330 (100.0)	3,330 (100.0)
ตะวันออกเฉียงเหนือ	8,835 (100.0)	8,835 (100.0)	2,610 (100.0)	2,610 (100.0)	6,225 (100.0)	6,225 (100.1)
ใต้	3,531 (100.0)	3,531 (100.0)	1,041 (100.0)	1,041 (100.0)	2,490 (100.0)	2,490 (100.0)



## ภาคผนวก ข คำอธิบายศัพท์

### 1. ชนิดของสิ่งก่อสร้าง จำแนกออกเป็น

**1.1 เพื่ออยู่อาศัย** หมายถึง อาคารซึ่งโดยปกติบุคคลใช้อาศัยได้ทั้งกลางวันและกลางคืน ไม่ว่าจะอยู่อาศัยอย่างถาวรหรือชั่วคราว เป็นสิ่งก่อสร้างที่สร้างขึ้นเพื่ออยู่อาศัยอย่างเดียว หรือให้เช่า เช่น บ้านเดี่ยว/บ้านโดด บ้านแฝด/ทาวน์เฮาส์/บ้านแถวหรือห้องแถว ตึกแถวเพื่ออยู่อาศัย แฟลต/อพาร์ทเมนท์ อาคารพักอาศัยรวม อาคารชุด (Condominium) เป็นต้น

**บ้านเดี่ยว** หมายถึง ที่อยู่อาศัยที่มีขนาดและลักษณะของที่ดินกำหนดให้ต้องมีเนื้อที่ไม่ต่ำกว่า 50 ตารางวา เมื่อทำการปลูกสร้างบ้านแล้วจะต้องมีพื้นที่เปิดโล่งเพียงพอที่จะทำเปิดช่องเปิดได้ (ในกรณีที่ผู้ซื้อต้องการจะเจาะหน้าต่างเพิ่มหรือเปิดผนังด้านใดด้านหนึ่งในภายหลัง) ซึ่งเทศบาลผู้ถือการก่อสร้างอาคารกำหนดให้ตัวบ้านจะต้องห่างจากแนวเขตอย่างน้อยที่สุด 2 เมตร (หรือมีพื้นที่เปิดโล่งรอบตัวบ้านไม่ต่ำกว่า 2 เมตร) และความกว้าง-ยาวของที่ดินไม่ควรจะแตกต่างกันมากจนเกินไป

**บ้านแฝด** หมายถึง อาคารที่ใช้เป็นที่อยู่อาศัยก่อสร้างติดต่อกันสองบ้าน มีผนังร่วมอาคารเป็นบ้านที่ว่างระหว่างรั้วหรือแนวเขตที่ดินกับตัวอาคารด้านหน้า ด้านหลัง และด้านข้างของแต่ละบ้าน และมีทางเข้าออกของแต่ละบ้านแยกจากกันเป็นสัดส่วน

**บ้านแถว** หมายถึง ห้องแถวหรือตึกแถวที่ใช้เป็นที่อยู่อาศัย ซึ่งมีที่ว่างด้านหน้าและด้านหลังระหว่างรั้วหรือแนวเขตที่ดินกับตัวอาคารแต่ละคูหา และมีความสูงไม่เกินสามชั้น

**อาคารอยู่อาศัยรวม** หมายถึง อาคารหรือส่วนใดส่วนหนึ่งของอาคารที่ใช้เป็นที่อยู่อาศัยสำหรับหลายครอบครัว โดยแบ่งออกเป็นหน่วยแยกจากกันสำหรับแต่ละครอบครัว มีห้องน้ำ ห้องส้วม ทางเดินทางเข้าออก และทางขึ้นลงหรือลิฟท์ แยกจากกันหรือรวมกัน ต้องมีพื้นที่ภายในแต่ละหน่วยที่ใช้เพื่อการอยู่อาศัยไม่น้อยกว่า 20 ตารางเมตร (จากข้อบัญญัติกรุงเทพมหานคร เรื่องควบคุมอาคาร พ.ศ. 2522)

**ตึกแถว** หมายถึง อาคารที่ก่อสร้างต่อเนื่องกันเป็นแถวยาวตั้งแต่สองคูหาขึ้นไป มีผนังแบ่งอาคารเป็นคูหาและประกอบด้วยวัสดุทนไฟเป็นส่วนใหญ่

**อาคารชุด (Condominium)** หมายถึง อาคารที่บุคคลสามารถแบ่งถือกรรมสิทธิ์ออกเป็นส่วน ๆ โดยแต่ละส่วนประกอบด้วยกรรมสิทธิ์ในทรัพย์สินส่วนบุคคล และกรรมสิทธิ์ในทรัพย์สินส่วนกลาง ลักษณะส่วนใหญ่ตัวอาคารจะเป็นตึกใช้วัสดุทนไฟ การอยู่อาศัยและการครอบครองสิทธิ์ จะเป็นไปตามพระราชบัญญัติอาคารชุด พ.ศ. 2522

**1.2 เพื่อการพาณิชย์** หมายถึง อาคารที่ใช้เพื่อประโยชน์ในการพาณิชย์กรรม หรือบริการธุรกิจ หรืออุตสาหกรรมที่ใช้เครื่องจักรที่มีกำลังการผลิต เทียบได้ไม่น้อยกว่า 5 แรงม้า และให้ความหมายรวมถึงอาคารอื่นใดที่ก่อสร้างห่างจากถนนหรือทางสาธารณะไม่เกิน 20 เมตร ซึ่งอาจใช้เป็นอาคารเพื่อประโยชน์ในการพาณิชย์กรรมได้ หรือเป็นสิ่งก่อสร้างที่สร้างขึ้นเพื่อใช้ในการดำเนินธุรกิจ เช่น ซ้ำ ขยาย แลกเปลี่ยนสินค้า รวมทั้งการซื้อ-ขายอสังหาริมทรัพย์ การรับจำนำ การประกันภัย กิจกรรมเกี่ยวกับการเงินและการธนาคาร รวมทั้งอาคารที่ใช้สำหรับการค้าเป็นหลัก ทั้งการค้าส่งและค้าปลีก เช่น ตึกแถว ร้านค้า คลังสินค้า สำนักงาน ธนาคาร บริษัทประกันภัย รวมถึงอาคารจอดรถที่ก่อสร้างรวมอยู่กับอาคารพาณิชย์ (เช่น ห้างสรรพสินค้า) อาคารเพื่อการพาณิชย์จะใช้อาศัยด้วยหรือไม่ก็ได้

**1.3 ภัตตาคาร** หมายถึง อาคารหรือส่วนใดส่วนหนึ่งของอาคารที่ใช้เป็นที่ขายอาหารหรือเครื่องดื่ม โดยมีพื้นที่สำหรับตั้งโต๊ะอาหารไว้บริการ ภายในอาคารหรือภายนอกอาคาร

**1.4 อาคารสำนักงาน** หมายถึง อาคารหรือส่วนหนึ่งส่วนใดของอาคารที่ใช้เป็นสำนักงานหรือที่ทำการ

**1.5 โรงแรม** หมายถึง อาคารหรือส่วนหนึ่งส่วนใดของอาคารที่ใช้เป็นโรงแรมตามกฎหมายว่าด้วยโรงแรม รวมถึงเกสต์เฮาส์ด้วย

**1.6 โรงงาน** หมายถึง อาคาร สถานที่ หรือยานพาหนะที่ใช้เครื่องจักรมีกำลังรวมตั้งแต่ 5 แรงม้า หรือกำลังเทียบเท่าตั้งแต่ 5 แรงม้าขึ้นไป หรือใช้คนงานตั้งแต่เจ็ดคนขึ้นไป โดยใช้เครื่องจักรหรือไม่ก็ตาม สำหรับทำการผลิต ประกอบ บรรจุ ซ่อม ซ่อมบำรุง ทดสอบ ปรับปรุง แปรสภาพ ลำเลียง เก็บรักษาหรือทำลาย สิ่งใด ๆ ทั้งนี้ตามประเภทหรือชนิดของโรงงานที่กำหนดในกฎกระทรวง

**1.7 คลังสินค้า** หมายถึง อาคารหรือส่วนหนึ่งส่วนใดของอาคารที่ใช้เป็นที่สำหรับเก็บสินค้า หรือสิ่งของเพื่อประโยชน์ทางการค้าหรืออุตสาหกรรม

**1.8 เพื่อการอุตสาหกรรม** หมายถึง สิ่งก่อสร้างที่ใช้ในการดำเนินกิจการเกี่ยวกับการผลิต หรือประกอบสินค้า เช่น โรงงานผลิตรองเท้า ร้านตัดเสื้อผ้าโหล ร้านทำขนม ร้านทำประตูหน้าต่าง โรงกลึง โรงงานประกอบรถยนต์ ตู้ต่อเรือ โกดังสินค้า ห้องทำงานในโรงงาน เป็นต้น โดยจะใช้อุบัติการณ์ด้วย หรือไม่ก็ได้

**1.9 เพื่อการศึกษา** หมายถึง สิ่งก่อสร้างที่ใช้ในการดำเนินกิจการโดยตรงเกี่ยวกับกิจการการเรียน การสอนหรือการศึกษา เช่น โรงเรียน มหาวิทยาลัย ห้องสมุด พิพิธภัณฑ์ หอศิลป์ เป็นต้น

**1.10 เพื่อการสาธารณสุข** หมายถึง สิ่งก่อสร้างที่ใช้ในการรักษาพยาบาลและการดูแลเฉพาะด้าน เช่น โรงพยาบาล สถานพักฟื้น สถานที่ดูแลผู้ป่วยและผู้สูงอายุ อาคารเพื่อการบริการทางการแพทย์อื่น ๆ เป็นต้น

**1.11 เพื่อการขนส่ง** หมายถึง สิ่งก่อสร้างที่ใช้ในการขนส่ง เช่น สถานีขนส่งทางบก ทางรถไฟ และทางอากาศ ที่พักผู้โดยสารรถประจำทาง เป็นต้น

**1.12 เพื่อการเกษตร** หมายถึง สิ่งก่อสร้างที่ใช้สำหรับดำเนินกิจการเกี่ยวกับการผลิตทางการเกษตร เช่น โรงเรือนเพาะชำ หรือเพาะเลี้ยงไม้ดอกไม้ประดับและพืชพันธุ์อื่น ๆ โรงเก็บเมล็ดพันธุ์ (ที่ไม่ใช่เพื่อการขาย) โรงเก็บธัญพืชขนาดเล็ก คอกปศุสัตว์ เป็นต้น

**1.13 เพื่อการบันเทิง** หมายถึง สิ่งก่อสร้างที่สร้างขึ้นเพื่อการบันเทิงต่าง ๆ เช่น โรงละคร โรงภาพยนตร์ โรงมหรสพ ไนท์คลับ สถานลีลาศ เป็นต้น

**1.14 เพื่อประโยชน์อื่น ๆ** หมายถึง สิ่งก่อสร้างอื่น ๆ นอกเหนือจากที่กล่าวข้างต้น เช่น อาคารอเนกประสงค์ อาคารจอดรถ ห้องน้ำ ห้องส้วม หอประชุม เป็นต้น



# โครงการประมวลข้อมูลพื้นที่การก่อสร้าง พ.ศ. 2566

## คำชี้แจง

สำนักงานสถิติแห่งชาติ ทำการเก็บรวบรวมข้อมูลการก่อสร้างของเอกชนทั่วประเทศ สำหรับภาครัฐ เพื่อใช้เป็นข้อมูลในการจัดทำบัญชีประชาชาติรายไตรมาสและรายปี และจัดทำดัชนีชี้วัดด้านที่อยู่อาศัยและภาวะการก่อสร้าง เพื่อประโยชน์ในการคาดการณ์ภาวะเศรษฐกิจและเป็นข้อมูลเตือนภัยล่วงหน้าสำหรับภาคเอกชนใช้ประกอบการตัดสินใจในการลงทุน

สำนักงานสถิติแห่งชาติ ใ้ขอความร่วมมือในการบันทึกข้อมูลลงในแบบสอบถามเป็นประจำทุกเดือนและส่งคืนสำนักงานสถิติแห่งชาติตามที่อยู่ข้างล่างนี้ ภายใน 10 วันทำการ ของเดือนถัดไป จักขอบคุณยิ่ง

**(เฉพาะสิ่งก่อสร้างของเอกชน ทุกประเภท ที่ได้รับอนุญาตให้ก่อสร้าง เท่านั้น)**

โปรดบันทึกข้อความลงบนเส้น ..... หรือกา <input checked="" type="checkbox"/> ใน <input type="checkbox"/>	<b>รหัสรายการ</b>	<b>บันทึกในสำนักงานสถิติแห่งชาติ</b>
1. ภาค.....	ID1 (1)	ภาค <input type="checkbox"/>
2. จังหวัด..... อำเภอ/เขต.....	ID2 (2 - 3)	จังหวัด <input type="checkbox"/> <input type="checkbox"/>
3. เขตการปกครอง	ID3 (4 - 5)	อำเภอ <input type="checkbox"/> <input type="checkbox"/>
<input type="checkbox"/> เทศบาล.....	ID4 (6)	เขตการปกครอง <input type="checkbox"/>
<input type="checkbox"/> องค์การบริหารส่วนตำบล.....	ID5 (7 - 9)	ชื่อหน่วยงาน <input type="checkbox"/> <input type="checkbox"/> <input type="checkbox"/>
4. ข้อมูลประจำเดือน..... พ.ศ. 2566	ID6 (10 - 11)	เดือน <input type="checkbox"/> <input type="checkbox"/>
5. เดือนที่รายงาน	(12 - 13)	ปี <input type="checkbox"/> 6 <input type="checkbox"/> 6
<input type="checkbox"/> มีการอนุญาตให้ก่อสร้างใหม่ ต่อเติม หรือดัดแปลง	ID7 (14)	การอนุญาตก่อสร้าง <input type="checkbox"/>
<input type="checkbox"/> ไม่มีการอนุญาตให้ก่อสร้างใหม่ ต่อเติม หรือดัดแปลง	ID8 (15)	จำนวน Record <input type="checkbox"/>
ลงชื่อ ..... (.....) ตำแหน่ง ..... ผู้บันทึกข้อมูล	สำหรับเจ้าหน้าที่ของสำนักงานสถิติแห่งชาติ รับแบบวันที่ ..... เดือน ..... พ.ศ. .... ลงชื่อ ..... ผู้อำนวยการกลุ่มจัดเก็บข้อมูลพื้นที่/ผู้อำนวยการกลุ่มปฏิบัติการฯ หรือผู้ที่ได้รับมอบหมาย	

ข้อ 1. โปรเจกต์ที่รายละเอียดของสิ่งก่อสร้างประเภทอาคารโรงเรียน ตามรายการดังต่อไปนี้

วัตถุประสงค์ และชนิดของอาคาร	RECORD 1 (ID9 = 16)				RECORD 2 (ID9 = 16)			
	รหัส	ก่อสร้างใหม่		พื้นที่ก่อสร้าง (ตารางเมตร)	รหัส	ต่อเติม ดัดแปลง		พื้นที่ก่อสร้าง (ตารางเมตร)
		จำนวนที่อนุญาต ราย	หลัง			จำนวนที่อนุญาต ราย	หลัง	
	AC	AN	AU	AA	BC	BN	BU	BA
(1)	(2)	(3)	(4)	(5)	(6)	(7)	(8)	(9)
<b>รวม</b>	100				200			
<b>1. เพื่ออยู่อาศัย</b>	101				201			
1.1 บ้านเดี่ยว	102				202			
ไม้	103				203			
คอนกรีต	104				204			
ครึ่งตึก ครึ่งไม้	105				205			
1.2 บ้านแฝด	106				206			
1.3 บ้านแถว (ทาวน์เฮาส์)	107				207			
1.4 ตึกแถวพักอาศัย	108				208			
1.5 อาคารชุด	109				209			
ต่ำกว่า 6 ชั้น พื้นที่น้อยกว่า 2,000 ตร.ม.	110				210			
พื้นที่ 2,000 – 10,000 ตร.ม.	111				211			
พื้นที่มากกว่า 10,000 ตร.ม.	112				212			
สูง 6 - 16 ชั้น พื้นที่น้อยกว่า 2,000 ตร.ม.	113				213			
พื้นที่ 2,000 – 10,000 ตร.ม.	114				214			
พื้นที่มากกว่า 10,000 ตร.ม.	115				215			
สูงกว่า 16 ชั้น พื้นที่ 2,000 – 10,000 ตร.ม.	116				216			
พื้นที่มากกว่า 10,000 ตร.ม.	117				217			
1.6 อาคารอยู่อาศัยรวม (แฟลต/อพาร์ทเมนท์/หอพัก)	118				218			
ต่ำกว่า 6 ชั้น พื้นที่น้อยกว่า 2,000 ตร.ม.	119				219			
พื้นที่ 2,000 – 10,000 ตร.ม.	120				220			
พื้นที่มากกว่า 10,000 ตร.ม.	121				221			
สูง 6 - 16 ชั้น พื้นที่น้อยกว่า 2,000 ตร.ม.	122				222			
พื้นที่ 2,000 – 10,000 ตร.ม.	123				223			
พื้นที่มากกว่า 10,000 ตร.ม.	124				224			
สูงกว่า 16 ชั้น พื้นที่ 2,000 – 10,000 ตร.ม.	125				225			
พื้นที่มากกว่า 10,000 ตร.ม.	126				226			
<b>2. เพื่อการพาณิชย์</b>	127				227			
สูง 1 – 3 ชั้น พื้นที่น้อยกว่า 2,000 ตร.ม.	128				228			
พื้นที่ 2,000 – 10,000 ตร.ม.	129				229			
พื้นที่มากกว่า 10,000 ตร.ม.	130				230			
สูงกว่า 3 ชั้น พื้นที่น้อยกว่า 2,000 ตร.ม.	131				231			
พื้นที่ 2,000 – 10,000 ตร.ม.	132				232			
พื้นที่มากกว่า 10,000 ตร.ม.	133				233			



วัตถุประสงค์ และชนิดของอาคาร	ก่อสร้างใหม่				ต่อเติม ตัดแปลง			
	รหัส	จำนวนที่อนุญาต		พื้นที่ก่อสร้าง (ตารางเมตร)	รหัส	จำนวนที่อนุญาต		พื้นที่ก่อสร้าง (ตารางเมตร)
		ราย	หลัง			ราย	หลัง	
	AC	AN	AU	AA	BC	BN	BU	BA
(1)	(2)	(3)	(4)	(5)	(6)	(7)	(8)	(9)
<b>3. อาคารสำนักงาน</b>	<b>134</b>				<b>234</b>			
ต่ำกว่า 6 ชั้น พื้นที่น้อยกว่า 2,000 ตร.ม.	135				235			
พื้นที่ 2,000 – 10,000 ตร.ม.	136				236			
พื้นที่มากกว่า 10,000 ตร.ม.	137				237			
สูง 6 - 16 ชั้น พื้นที่น้อยกว่า 2,000 ตร.ม.	138				238			
พื้นที่ 2,000 – 10,000 ตร.ม.	139				239			
พื้นที่มากกว่า 10,000 ตร.ม.	140				240			
สูงกว่า 16 ชั้น พื้นที่ 2,000 – 10,000 ตร.ม.	141				241			
พื้นที่มากกว่า 10,000 ตร.ม.	142				242			
<b>4. โรงแรม</b>	<b>143</b>				<b>243</b>			
ต่ำกว่า 6 ชั้น พื้นที่น้อยกว่า 2,000 ตร.ม.	144				244			
พื้นที่ 2,000 – 10,000 ตร.ม.	145				245			
พื้นที่มากกว่า 10,000 ตร.ม.	146				246			
สูง 6 - 16 ชั้น พื้นที่น้อยกว่า 2,000 ตร.ม.	147				247			
พื้นที่ 2,000 – 10,000 ตร.ม.	148				248			
พื้นที่มากกว่า 10,000 ตร.ม.	149				249			
สูงกว่า 16 ชั้น พื้นที่ 2,000 – 10,000 ตร.ม.	150				250			
พื้นที่มากกว่า 10,000 ตร.ม.	151				251			
<b>5. เพื่อการอุตสาหกรรมและโรงงาน</b>	<b>152</b>				<b>252</b>			
<b>6. เพื่อการบำบัดน้ำเสีย ของเสีย</b>	<b>153</b>				<b>253</b>			
<b>7. โรงไฟฟ้า/อาคารระบบพลังงานแสงอาทิตย์</b>	<b>154</b>				<b>254</b>			
<b>8. อาคารระบบประปาและโรงกรองน้ำ</b>	<b>155</b>				<b>255</b>			
<b>9. เพื่อการศึกษา</b>	<b>156</b>				<b>256</b>			
<b>10. เพื่อการสาธารณสุข / โรงพยาบาล</b>	<b>157</b>				<b>257</b>			
<b>11. เพื่อการขนส่ง</b>	<b>158</b>				<b>258</b>			
<b>12. เพื่อการเกษตร</b>	<b>159</b>				<b>259</b>			
<b>13. เพื่อการบันเทิง</b>	<b>160</b>				<b>260</b>			
<b>14. เพื่อประโยชน์อื่น ๆ เช่น อาคารเนกประสงค์</b>	<b>161</b>				<b>261</b>			
อาคารจอดรถ, อื่น ๆ (ระบุ).....								
<b>15. เพื่อการพาณิชย์อื่น ๆ (ระบุ).....</b>	<b>162</b>				<b>262</b>			
.....								
	<b>199</b>				<b>299</b>			

หมายเหตุ : การก่อสร้างผสม ที่ประกอบด้วยสิ่งก่อสร้างหลายชนิด หากไม่สามารถจำแนกพื้นที่/ความยาว เป็นรายสิ่งก่อสร้างได้ ให้พิจารณาวัตถุประสงค์และชนิดของสิ่งก่อสร้างตามพื้นที่/ความยาว ของสิ่งก่อสร้างที่มากที่สุด แต่ในกรณีที่สามารถจำแนกพื้นที่/ความยาว เป็นรายสิ่งก่อสร้างได้ ให้จำแนกเป็นรายชนิด โดยแยกผู้ขออนุญาตเป็นรายสิ่งก่อสร้าง

ข้อ 2. โปรตบันทึกรายละเอียดของสิ่งก่อสร้างที่ไม่ใช่อาคารโรงเรียน ตามรายการดังต่อไปนี้

วัตถุประสงค์ และชนิดของอาคาร	RECORD 3 (ID9 = 16)				RECORD 4 (ID9 = 16)			
	รหัส	ก่อสร้างใหม่		ความยาว (เมตร) หรือพื้นที่ก่อสร้าง (ตารางเมตร)	รหัส	ต่อเติม ดัดแปลง		ความยาว (เมตร) หรือพื้นที่ก่อสร้าง (ตารางเมตร)
		จำนวนที่อนุญาต ราย	หลัง			จำนวนที่อนุญาต ราย	หลัง	
	CC	CN	CU	CA	DC	DN	DU	DA
(1)	(2)	(3)	(4)	(5)	(6)	(7)	(8)	(9)
<b>รวม</b>	<b>300</b>				<b>400</b>			
1. รั้ว / กำแพง	301				401			
2. ถนน / ทางรถไฟ	302				402			
3. สะพาน	303				403			
4. เชื้อน / คันดิน	304				404			
5. ท่อ / ทางระบายน้ำ	305				405			
6. สระว่ายน้ำ	306				406			
7. ปิมน้ำมัน/ปิมน้ำ/ปิมน้ำ	307				407			
8. ท่าเรือ	308				408			
9. สนามกีฬา	309				409			
10. ลานจอดรถ	310				410			
11. ป้ายโฆษณา	311				411			
12. เสาส่งสัญญาณ	312				412			
13. อื่น ๆ (ระบุสิ่งก่อสร้างพร้อมหน่วย) ..... (ตารางเมตร)	313				413			
..... (เมตร)	314				414			
	<b>399</b>				<b>499</b>			

หมายเหตุ : รายการที่ 1 - 5 ให้บันทึกความยาวเป็นเมตร  
รายการที่ 6 - 12 ให้บันทึกพื้นที่ก่อสร้างเป็นตารางเมตร

สำนักงานสถิติแห่งชาติ ขอความกรุณาในการส่งแบบสอบถามคืน ภายใน 10 วันทำการ ของเดือนถัดไป ดังนี้

- ข้อมูลเดือน มกราคม 2566
- ข้อมูลเดือน กุมภาพันธ์ 2566
- ข้อมูลเดือน มีนาคม 2566
- ข้อมูลเดือน เมษายน 2566
- ข้อมูลเดือน พฤษภาคม 2566
- ข้อมูลเดือน มิถุนายน 2566
- ข้อมูลเดือน กรกฎาคม 2566
- ข้อมูลเดือน สิงหาคม 2566
- ข้อมูลเดือน กันยายน 2566
- ข้อมูลเดือน ตุลาคม 2566
- ข้อมูลเดือน พฤศจิกายน 2566
- ข้อมูลเดือน ธันวาคม 2566

ส่งข้อมูลให้  
สำนักงานสถิติแห่งชาติ

- ภายในวันที่ 14 กุมภาพันธ์ 2566
- ภายในวันที่ 14 มีนาคม 2566
- ภายในวันที่ 18 เมษายน 2566
- ภายในวันที่ 12 พฤษภาคม 2566
- ภายในวันที่ 14 มิถุนายน 2566
- ภายในวันที่ 14 กรกฎาคม 2566
- ภายในวันที่ 15 สิงหาคม 2566
- ภายในวันที่ 14 กันยายน 2566
- ภายในวันที่ 16 ตุลาคม 2566
- ภายในวันที่ 14 พฤศจิกายน 2566
- ภายในวันที่ 15 ธันวาคม 2566
- ภายในวันที่ 17 มกราคม 2567

## คำนิยาม

**อาคารโรงเรือน** หมายถึง บ้าน ตึก ตึกแถว ห้องแถว บ้านแถว คลังสินค้า สำนักงาน โรงแรม โรงพยาบาล ที่พักผู้โดยสารรถประจำทาง หรือสิ่งปลูกสร้างอย่างอื่นที่มีลักษณะคล้ายคลึงกัน

**สิ่งก่อสร้างที่ไม่ใช่อาคารโรงเรือน** หมายถึง ถนน สะพาน รั้ว หรือกำแพง อุโมงค์ ป้ายโฆษณา ท่อหรือทางระบายน้ำ เพื่อการสาธารณะ อุโมงค์คานเรือ เขื่อน ทำน้ำ หรือท่าจอดเรือ เป็นต้น

**ลักษณะของสิ่งก่อสร้าง** จำแนกเป็น 2 ประเภท คือ

1. สิ่งก่อสร้างใหม่ หมายถึง สิ่งก่อสร้างที่กรุงเทพมหานคร เมืองพัทยา เทศบาล/องค์การบริหารส่วนตำบลอนุญาตให้ก่อสร้างขึ้นใหม่ทั้งหมดในระหว่างเดือนที่รายงาน

2. สิ่งก่อสร้างที่ต่อเติม ดัดแปลง หมายถึง สิ่งก่อสร้างที่กรุงเทพมหานคร เมืองพัทยา เทศบาล/องค์การบริหารส่วนตำบลอนุญาตให้ต่อเติมหรือดัดแปลงแก้ไขจากสิ่งก่อสร้างเดิมในระหว่างเดือนที่รายงาน

**พื้นที่ก่อสร้าง** หมายถึง พื้นที่ภายในอาคารที่จะทำการก่อสร้าง หรือพื้นที่ที่ทำการต่อเติม หรือดัดแปลงเฉพาะส่วนที่เป็นพื้นของแต่ละชั้นรวมกัน

**อาคารอยู่อาศัย** หมายถึง อาคารซึ่งโดยปกติบุคคลใช้อาศัยได้ทั้งกลางวันและกลางคืน ไม่ว่าจะอยู่อาศัยอย่างถาวรหรือชั่วคราว

**บ้านเดี่ยว** หมายถึง ที่อยู่อาศัยที่มีที่ดินแต่ละแปลงต้องมีความกว้างและความยาวไม่ต่ำกว่า 10 เมตร และมีเนื้อที่ไม่ต่ำกว่า 50 ตารางวา หากความกว้างหรือความยาวไม่ได้ขนาดดังกล่าวต้องมีเนื้อที่ไม่ต่ำกว่า 60 ตารางวา ตัวอาคารต้องห่างจากที่ดินทุกด้านไม่ต่ำกว่า 2 เมตร

**บ้านแฝด** หมายถึง อาคารที่ใช้เป็นที่อยู่อาศัยก่อสร้างติดต่อกันสองบ้าน มีผนังร่วมอาคารเป็นบ้าน มีที่ว่างระหว่างรั้วหรือแนวเขตที่ดินกับตัวอาคารด้านหน้า ด้านหลัง และด้านข้างของแต่ละบ้าน และมีทางเข้าออกของแต่ละบ้านแยกจากกันเป็นสัดส่วน

**บ้านแถว** หมายถึง ห้องแถวหรือตึกแถวที่ใช้เป็นที่อยู่อาศัย ซึ่งมีที่ว่างด้านหน้าและด้านหลังระหว่างรั้วหรือแนวเขตที่ดินกับตัวอาคารแต่ละคูหา และมีความสูงไม่เกินสามชั้น

**อาคารอยู่อาศัยรวม** หมายถึง อาคารหรือส่วนใดส่วนหนึ่งของอาคารที่ใช้เป็นที่อยู่อาศัยสำหรับหลายครอบครัว โดยแบ่งออกเป็นหน่วยแยกจากกันสำหรับแต่ละครอบครัว มีห้องน้ำ ห้องส้วม ทางเดิน ทางเข้า-ออก และทางขึ้น-ลง หรือลิฟท์ แยกจากกันหรือร่วมกัน อาคารอยู่อาศัยรวมต้องมีพื้นที่ภายในแต่ละหน่วยที่ใช้เพื่อการอยู่อาศัยไม่น้อยกว่า 20 ตารางเมตร

**ตึกแถว** หมายถึง อาคารที่ก่อสร้างต่อเนื่องกันเป็นแถวยาวตั้งแต่สองคูหาขึ้นไป มีผนังแบ่งอาคารเป็นคูหาและประกอบด้วยวัสดุทนไฟเป็นส่วนใหญ่

**อาคารชุด** หมายถึง อาคารที่บุคคลสามารถแยกการถือกรรมสิทธิ์ออกเป็นส่วน ๆ โดยแต่ละส่วนประกอบด้วยกรรมสิทธิ์ในทรัพย์สินส่วนบุคคล และกรรมสิทธิ์ร่วมในทรัพย์สินส่วนกลาง ลักษณะส่วนใหญ่ตัวอาคารจะเป็นตึกใช้วัสดุทนไฟ การอยู่อาศัยและการครอบครองสิทธิ์จะเป็นไปตามพระราชบัญญัติอาคารชุด พ.ศ. 2522

**อาคารพาณิชย์** หมายถึง อาคารที่ใช้เพื่อประโยชน์ในการพาณิชย์กรรมหรือบริการธุรกิจหรืออุตสาหกรรมที่ใช้เครื่องจักรที่มีกำลังการผลิตเทียบได้ไม่น้อยกว่า 5 แรงม้า และให้ความหมายรวมถึงอาคารอื่นใดที่ก่อสร้างห่างจากถนนหรือทางสาธารณะไม่เกิน 20 เมตร ซึ่งอาจใช้เป็นอาคารเพื่อประโยชน์ในการพาณิชย์กรรมได้

**ภัตตาคาร** หมายถึง อาคารหรือส่วนใดส่วนหนึ่งของอาคารที่ใช้เป็นที่ขายอาหารหรือเครื่องดื่ม โดยมีพื้นที่สำหรับตั้งโต๊ะอาหารไว้บริการภายในอาคารหรือภายนอกอาคาร

**อาคารสำนักงาน** หมายถึง อาคารหรือส่วนใดส่วนใดของอาคารที่ใช้เป็นสำนักงานหรือทำการ

**โรงแรม** หมายถึง อาคารหรือส่วนใดส่วนใดของอาคารที่ใช้เป็นโรงแรมตามกฎหมายว่าด้วยโรงแรม

### คำนิยาม (ต่อ)

**โรงงาน** หมายถึง อาคาร สถานที่ หรือยานพาหนะที่ใช้เครื่องจักรมีกำลังรวมตั้งแต่ห้าแรงม้าหรือกำลังเทียบเท่าตั้งแต่ 5 แรงม้าขึ้นไป หรือใช้คนงานตั้งแต่เจ็ดคนขึ้นไปโดยใช้เครื่องจักรหรือไม่ก็ตาม สำหรับทำ ผลิต ประกอบ บรรจุ ซ่อม ซ่อมบำรุง ทดสอบ ปรับปรุง แปรสภาพ ลำเลียง เก็บรักษาหรือทำลายสิ่งใด ๆ ทั้งนี้ ตามประเภทหรือชนิดของโรงงานที่กำหนดในกฎกระทรวง

**คลังสินค้า** หมายถึง อาคารหรือส่วนหนึ่งส่วนใดของอาคารที่ใช้เป็นที่สำหรับเก็บสินค้าหรือสิ่งของเพื่อประโยชน์ทางการค้าหรืออุตสาหกรรม

**เพื่อการอุตสาหกรรม** หมายถึง สิ่งก่อสร้างที่ใช้ในการดำเนินกิจการเกี่ยวกับการผลิตหรือประกอบสินค้า เช่น โรงงานผลิตรองเท้า ร้านตัดเสื้อผ้าโหล ร้านทำขนม ร้านทำประตุนหน้าต่าง โรงกลึง โรงงานประกอบรถยนต์ ตู้ต่อเรือ โกดังสินค้า ห้องทำงานในโรงงาน เป็นต้น โดยจะใช้อยู่อาศัยด้วยหรือไม่ก็ได้

**เพื่อการศึกษา** หมายถึง สิ่งก่อสร้างที่ใช้ในการดำเนินการโดยตรงเกี่ยวกับกิจกรรมการเรียนการสอนหรือการศึกษา เช่น โรงเรียน มหาวิทยาลัย ห้องสมุด พิพิธภัณฑ์ หอศิลป์ เป็นต้น

**เพื่อการสาธารณสุข** หมายถึง สิ่งก่อสร้างที่ใช้ในการรักษาพยาบาลและการดูแลเฉพาะด้าน เช่น โรงพยาบาล สถานพักฟื้น สถานที่ดูแลผู้ป่วยและผู้สูงอายุ อาคารเพื่อการบริการทางการแพทย์อื่น ๆ เป็นต้น

**เพื่อการขนส่ง** หมายถึง สิ่งก่อสร้างที่ใช้ในการขนส่ง เช่น สถานีขนส่งทั้งทางบก ทางรถไฟ และทางอากาศ ที่พักผู้โดยสารรถประจำทาง เป็นต้น

**เพื่อการเกษตร** หมายถึง สิ่งก่อสร้างที่ใช้สำหรับดำเนินกิจการเกี่ยวกับการผลิตทางการเกษตร เช่น โรงเรือนเพาะชำ หรือเพาะเลี้ยงไม้ดอกไม้ประดับและพืชพันธุ์อื่น ๆ โรงเก็บเมล็ดพันธุ์ (ที่มีใช้เพื่อการขาย) โรงเก็บธัญพืชขนาดเล็ก คอกปศุสัตว์ เป็นต้น

**เพื่อการบันเทิง** หมายถึง สิ่งก่อสร้างที่สร้างขึ้นเพื่อการบันเทิงต่าง ๆ เช่น โรงภาพยนตร์ โรงมหรสพ โรงละคร ไนท์คลับ สถานสันทนาการ เป็นต้น

**เพื่อประโยชน์อื่น ๆ** หมายถึง สิ่งก่อสร้างอื่น ๆ นอกเหนือจากที่กล่าวข้างต้น เช่น อาคารอเนกประสงค์ อาคารจอดรถ ห้องน้ำห้องส้วม หอประชุม เป็นต้น

### คำอธิบายการบันทึกแบบ

1. เดือนใดที่ไม่มีการอนุญาตให้ก่อสร้างใหม่ ต่อเติมหรือดัดแปลง ให้กา  ลงใน  "ไม่มีการอนุญาตให้ก่อสร้างใหม่ ต่อเติมหรือดัดแปลง" ในข้อ 5 ที่หน้าปกของแบบ และส่งแบบกลับคืนเพื่อทำการตรวจสอบ

2. เดือนใดที่มีการอนุญาตให้ก่อสร้างใหม่ ต่อเติมหรือดัดแปลง โปรดแยกบันทึกรายละเอียดสิ่งก่อสร้างใหม่ ต่อเติมหรือดัดแปลง ตามรายการที่ปรากฏในตาราง โดยบันทึกเป็นจำนวนเต็มให้ตัวเลขหลักหน่วยอยู่ในช่องสุดท้ายของแต่ละสมุด

3. เมื่อบันทึกข้อมูลเรียบร้อยแล้วโปรดลงลายมือชื่อ และเขียนชื่อตัวบรรจงในวงเล็บ ( ) ที่หน้าปกของแบบเพื่อความสะดวกในการติดต่อภายหลัง

4. การบันทึกรายละเอียดของสิ่งก่อสร้างในหน้า 2 - 4

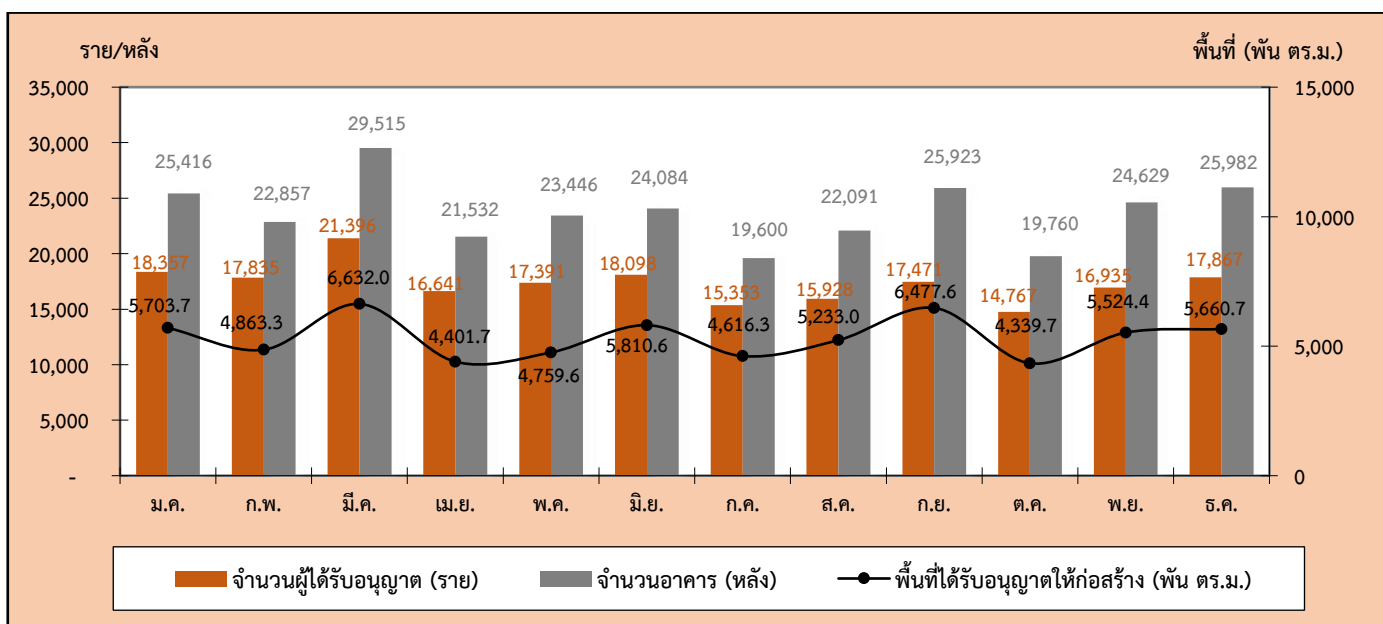
4.1 จำนวนราย สมดมภ์ (3) และ สมดมภ์ (7) ให้บันทึก "จำนวนราย" ของผู้ขออนุญาตก่อสร้างใหม่ ผู้ขออนุญาตต่อเติมหรือดัดแปลงที่ได้รับอนุญาต แล้วตามชนิดของสิ่งก่อสร้าง ในสมดมภ์ (1)

4.2 จำนวนหลัง หรือ จำนวนแห่ง สมดมภ์ (4) และ สมดมภ์ (8) ให้บันทึก "จำนวนหลัง หรือ จำนวนแห่ง" ของสิ่งก่อสร้างที่ได้รับอนุญาตแล้วตามชนิดของสิ่งก่อสร้าง ในสมดมภ์ (1)

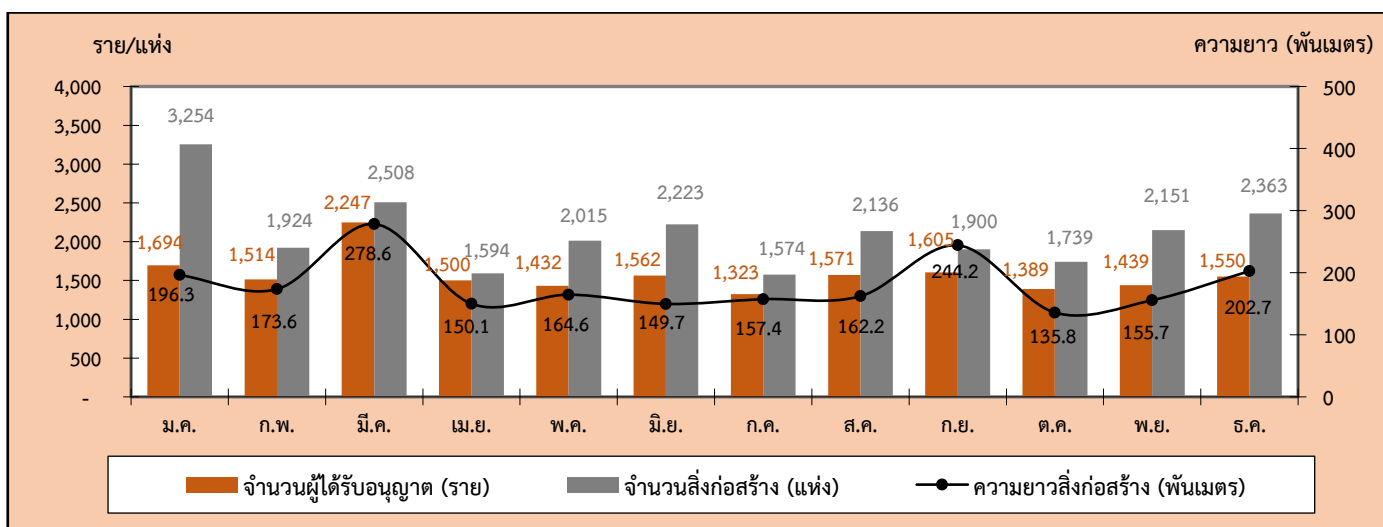
4.3 พื้นที่ก่อสร้าง หรือความยาว สมดมภ์ (5) และ สมดมภ์ (9) ให้บันทึก "พื้นที่ก่อสร้าง (ตร.ม.) หรือ ความยาว (เมตร)" ของพื้นที่ก่อสร้างตามชนิดของสิ่งก่อสร้าง ในสมดมภ์ (1)

**ข้อสังเกต :** สำหรับ "จำนวนราย" ในสมดมภ์ (3) , (7) ในแต่ละบรรทัดจะต้องไม่มากกว่า "จำนวนหลัง หรือ จำนวนแห่ง" ในสมดมภ์ (4) , (8) เพราะผู้ขออนุญาตก่อสร้าง 1 ราย อาจขออนุญาตก่อสร้างสิ่งก่อสร้างได้มากกว่า 1 หลังก็ได้

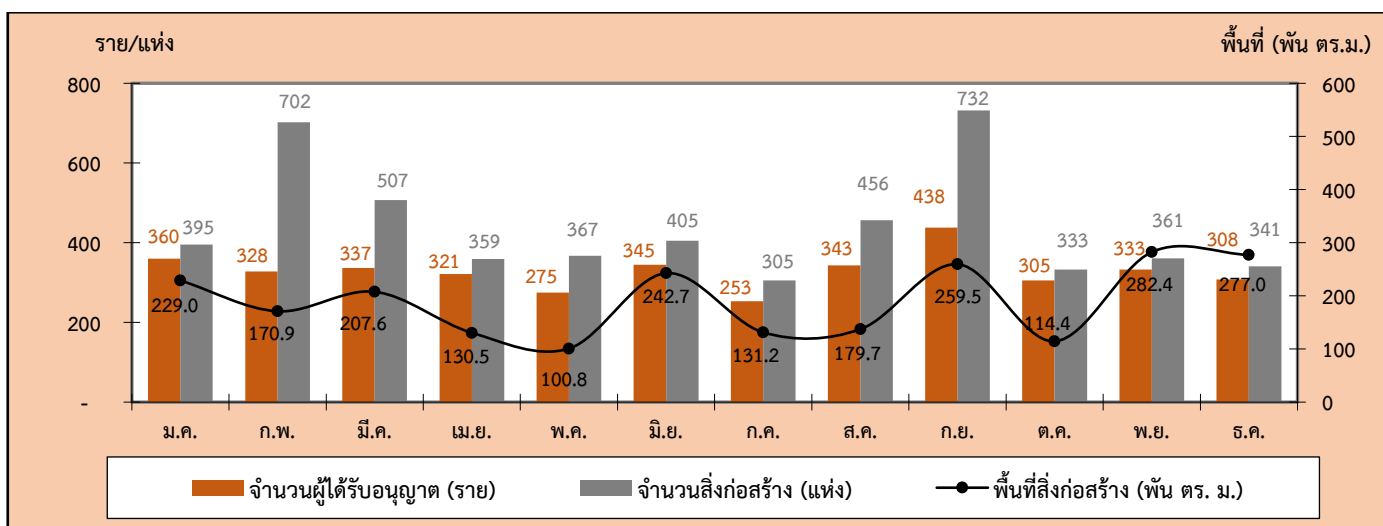
แผนภูมิ 1 จำนวนผู้ได้รับอนุญาตให้ก่อสร้าง จำนวนสิ่งก่อสร้าง และพื้นที่ก่อสร้างของอาคารโรงเรียน ที่ได้รับอนุญาตให้ก่อสร้าง ในเดือน มกราคม - ธันวาคม พ.ศ. 2564



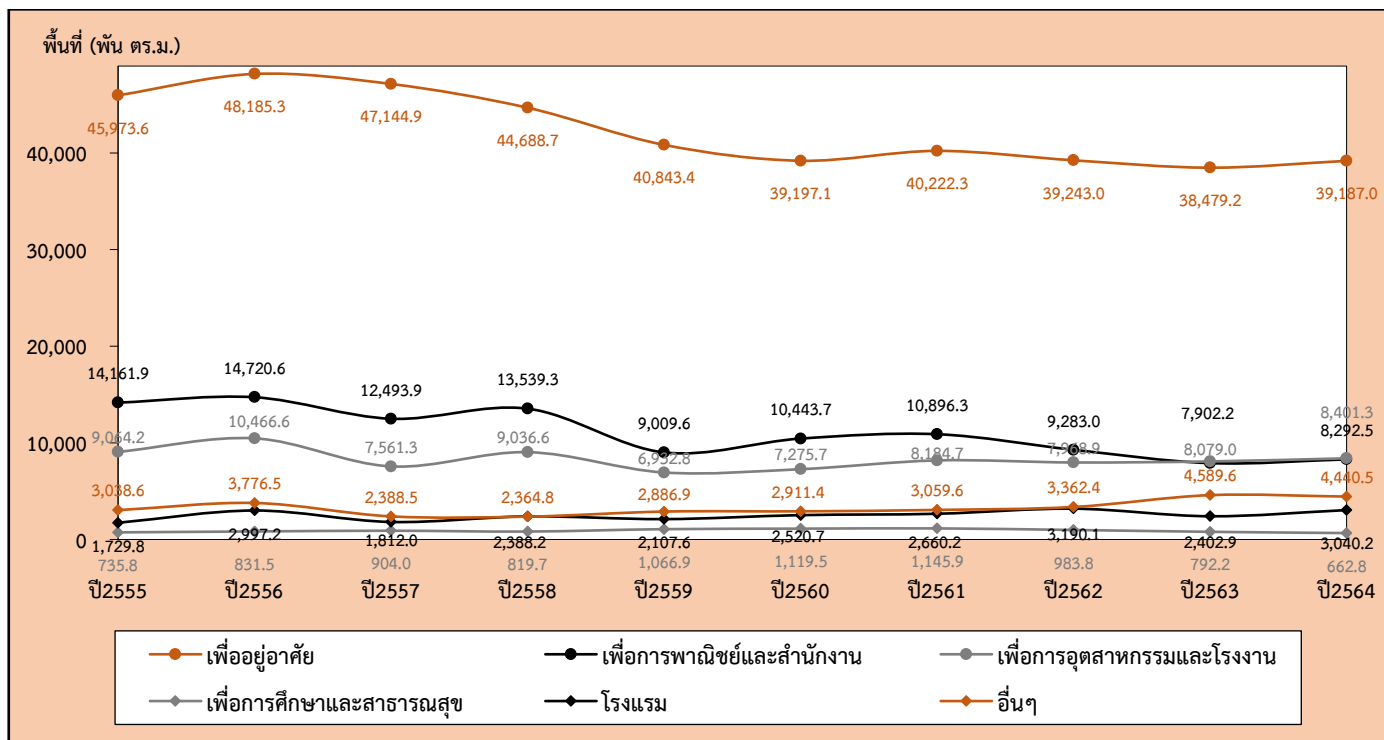
แผนภูมิ 2 จำนวนผู้ได้รับอนุญาตให้ก่อสร้าง จำนวนสิ่งก่อสร้าง และความยาวของสิ่งก่อสร้างที่ไม่ใช่อาคารโรงเรียน ที่ได้รับอนุญาตให้ก่อสร้าง ในเดือนมกราคม - ธันวาคม พ.ศ. 2564



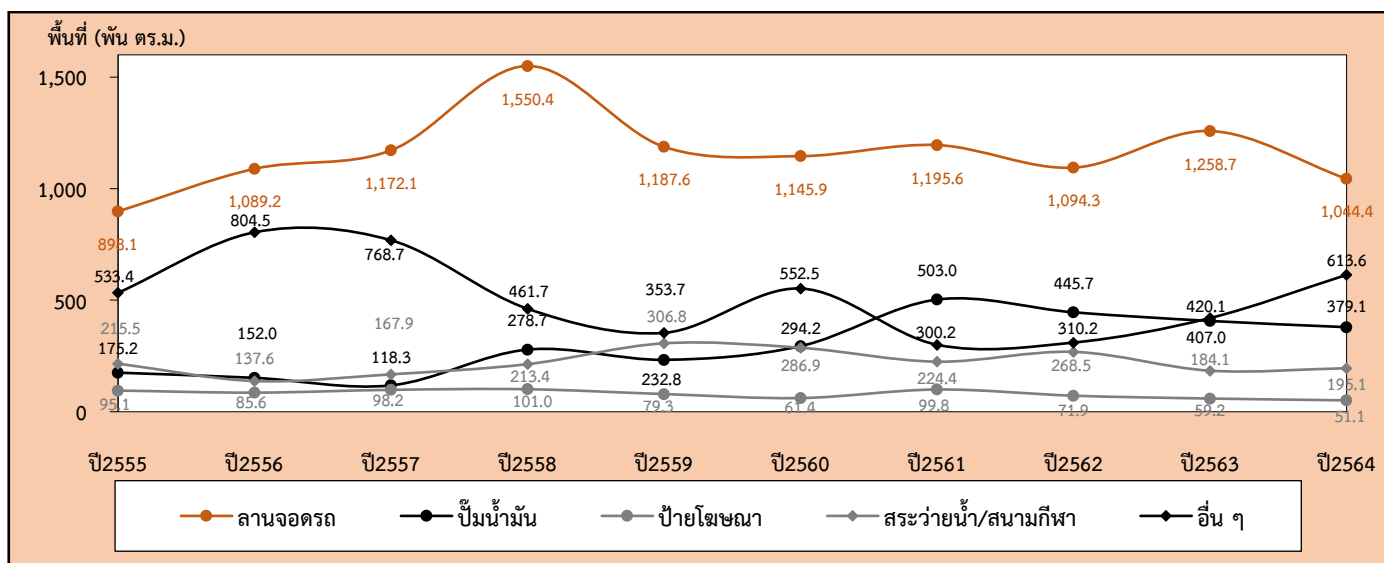
แผนภูมิ 3 จำนวนผู้ได้รับอนุญาตให้ก่อสร้าง จำนวนสิ่งก่อสร้าง และพื้นที่ของสิ่งก่อสร้างที่ไม่ใช่อาคารโรงเรียน ที่ได้รับอนุญาตให้ก่อสร้าง ในเดือนมกราคม - ธันวาคม พ.ศ. 2564



แผนภูมิ 4 พื้นที่ของสิ่งก่อสร้างที่เป็นอาคารโรงเรียนที่ได้รับอนุญาตให้ก่อสร้างในปี พ.ศ. 2555 – 2564 จำแนกตามชนิดของอาคาร



แผนภูมิ 5 พื้นที่ของสิ่งก่อสร้างที่ไม่ใช่อาคารโรงเรียนที่ได้รับอนุญาตให้ก่อสร้างในปี พ.ศ. 2555 – 2564 จำแนกตามชนิดของสิ่งก่อสร้าง



แผนภูมิ 6 ความยาวของสิ่งก่อสร้างที่ไม่ใช่อาคารโรงเรียนที่ได้รับอนุญาตให้ก่อสร้างในปี พ.ศ. 2555 – 2564 จำแนกตามชนิดของสิ่งก่อสร้าง

