

## บทสรุปสำหรับผู้บริหาร



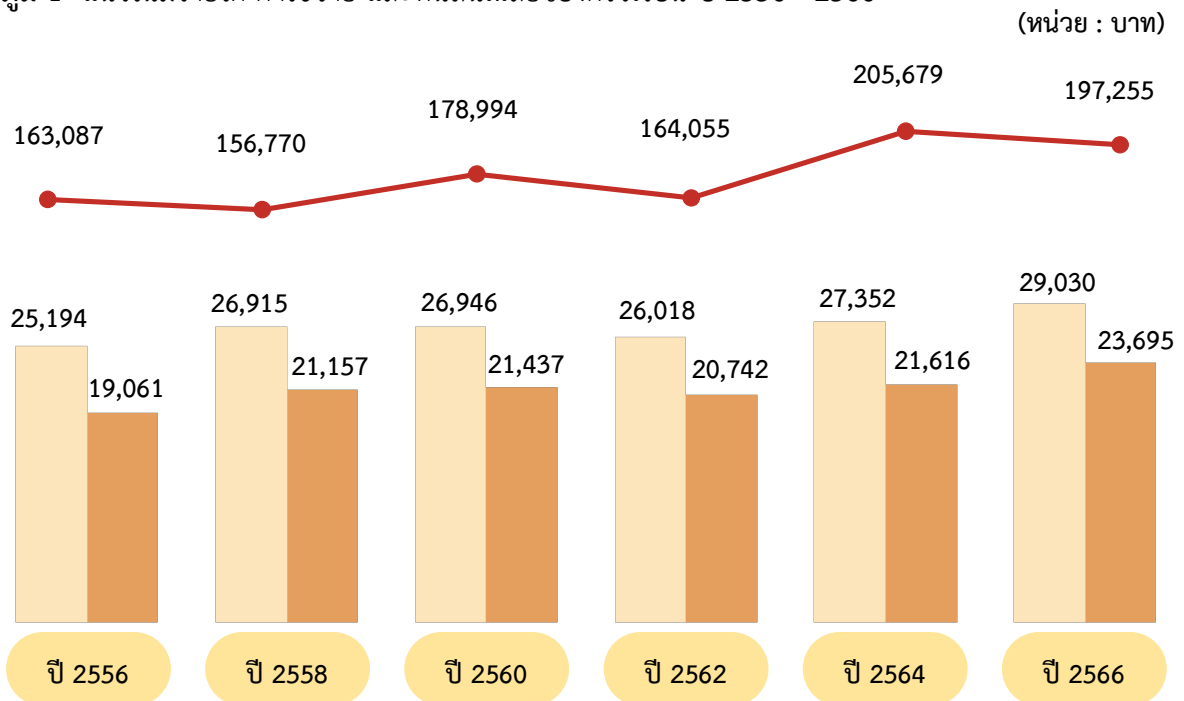
สำนักงานสถิติแห่งชาติ ได้ดำเนินการจัดเก็บรวบรวมข้อมูลเกี่ยวกับรายได้ ค่าใช้จ่าย ภาวะหนี้สิน และทรัพย์สินของครัวเรือน ตลอดจนลักษณะที่อยู่อาศัย โดยทำการเก็บรวบรวมข้อมูลทุกเดือน (มกราคม - ธันวาคม 2566) จากครัวเรือนตัวอย่างในทุกจังหวัดทั่วประเทศ ทั้งในเขตเทศบาลและนอกเขตเทศบาล สำหรับบทสรุปผู้บริหารการสำรวจภาวะเศรษฐกิจและสังคมของครัวเรือน พ.ศ. 2566 สามารถสรุปผลการสำรวจที่สำคัญ ได้ดังนี้



### 1. แนวโน้มรายได้ ค่าใช้จ่าย และหนี้สินของครัวเรือน

เมื่อพิจารณาข้อมูลรายได้ ค่าใช้จ่าย และหนี้สินของครัวเรือน ตั้งแต่ปี 2556 จนถึง 2566 พบว่า รายได้ทั้งสิ้นเฉลี่ยต่อเดือนของครัวเรือน เพิ่มขึ้นอย่างต่อเนื่องจาก 25,194 บาท ในปี 2556 เป็น 29,030 บาท ในปี 2566 เช่นเดียวกันกับค่าใช้จ่ายทั้งสิ้นเฉลี่ยต่อเดือนของครัวเรือนที่เพิ่มขึ้นอย่างต่อเนื่องจาก 19,061 บาท ในปี 2556 เป็น 23,695 บาท ในปี 2566 ส่วนหนี้สินเฉลี่ยต่อครัวเรือนทั้งสิ้น ในช่วงปี 2556 จนถึง 2564 มีแนวโน้มเพิ่มขึ้นโดยเพิ่มจาก 163,087 บาท ในปี 2556 เป็น 205,679 บาท ในปี 2564 และลดลงเป็น 197,255 บาท ในปี 2566

แผนภูมิ 1 แนวโน้มรายได้ ค่าใช้จ่าย และหนี้สินเฉลี่ยของครัวเรือน ปี 2556 - 2566



■ รายได้ทั้งสิ้นเฉลี่ยต่อเดือนของครัวเรือน    
 ●— หนี้สินเฉลี่ยต่อครัวเรือนทั้งสิ้น  
■ ค่าใช้จ่ายทั้งสิ้นเฉลี่ยต่อเดือนของครัวเรือน

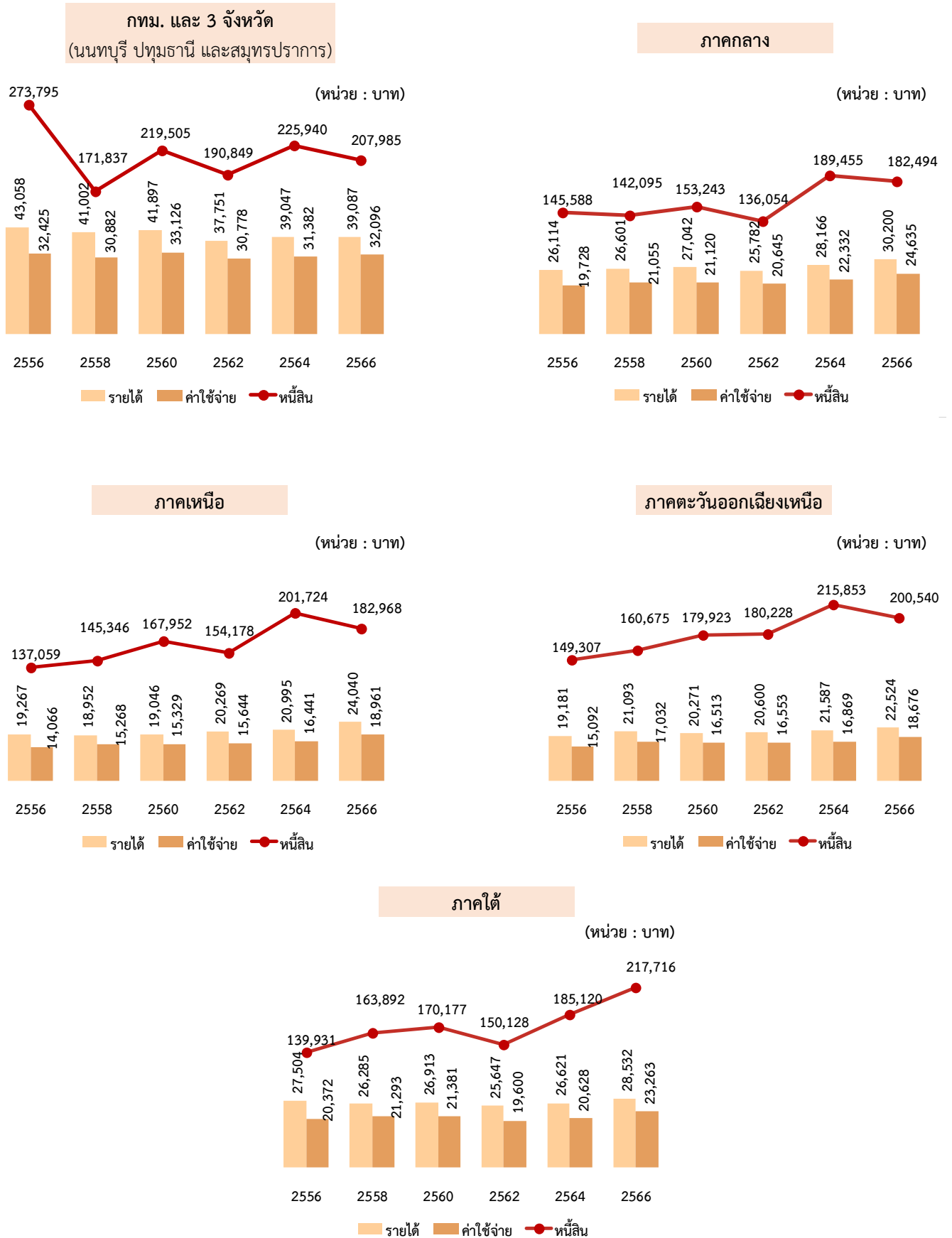


หมายเหตุ : ค่าใช้จ่ายทั้งสิ้น หมายถึง ค่าใช้จ่ายที่จำเป็นต้องใช้ในการยังชีพ

โดยไม่รวมค่าใช้จ่ายประเภทสะสมทุน เช่น การซื้อบ้าน/ที่ดิน และเงินออม เป็นต้น

เมื่อพิจารณาเป็นรายภาค พบว่า รายได้และค่าใช้จ่ายทุกภาคในปี 2566 มีทิศทางเพิ่มขึ้นจากปี 2564 ขณะที่หนี้สินมีแนวโน้มลดลงในเกือบทุกภาค ยกเว้น ภาคใต้ที่มีทิศทางเพิ่มขึ้นในปี 2566 เทียบกับปี 2564 โดยใน ทุกภาคส่วนใหญ่เป็นหนี้สินจากการซื้อที่อยู่อาศัย

แผนภูมิ 2 แนวโน้มรายได้ ค่าใช้จ่าย และหนี้สินเฉลี่ยของครัวเรือน จำแนกตามภาค ปี 2556 – 2566

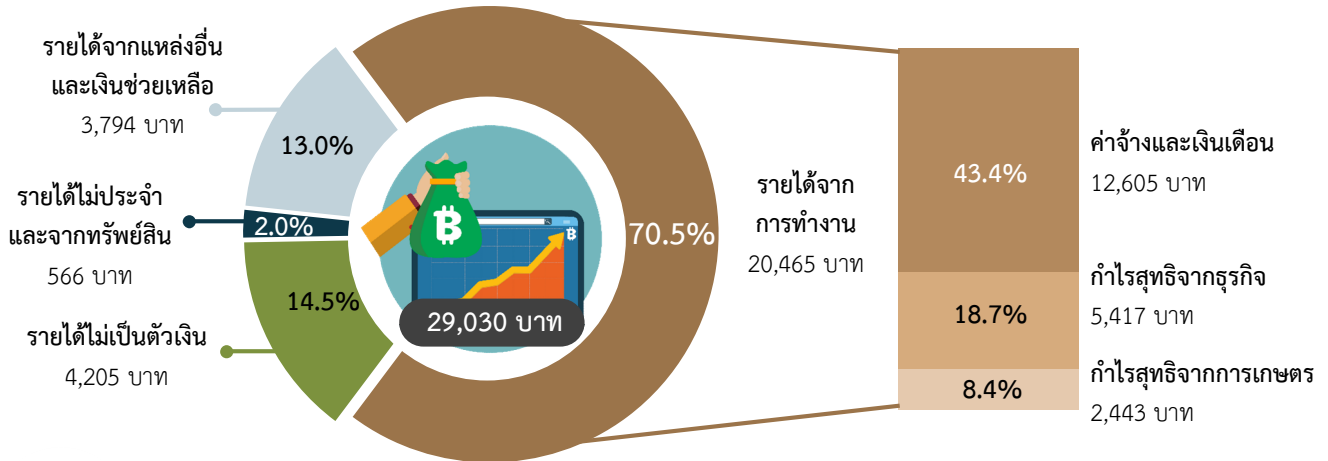




## 2. รายได้ทั้งสิ้นเฉลี่ยต่อเดือนของครัวเรือน

ในปี 2566 ครัวเรือนทั่วประเทศ มีรายได้ทั้งสิ้นเฉลี่ยเดือนละ 29,030 บาท ส่วนใหญ่เป็นรายได้จากการทำงาน 20,465 บาท ซึ่งได้แก่ ค่าจ้างและเงินเดือน 12,605 บาท กำไรสุทธิจากการทำธุรกิจ 5,417 บาท และกำไรสุทธิจากการทำการเกษตร 2,443 บาท ส่วนรายได้ที่ไม่เป็นตัวเงินซึ่งอยู่ในรูปสวัสดิการ/สินค้า บริการต่าง ๆ ที่ได้รับมาโดยไม่ต้องซื้อ (รวมประเมินค่าเช่าบ้าน/บ้านของตนเอง) 4,205 บาท รายได้ที่ไม่ได้เกิดจากการทำงาน เช่น รายได้จากเงินที่ได้รับความช่วยเหลือจากรัฐหรือบุคคลอื่นนอกครัวเรือน 3,794 บาท และรายได้ไม่ประจำ/จากทรัพย์สิน 566 บาท

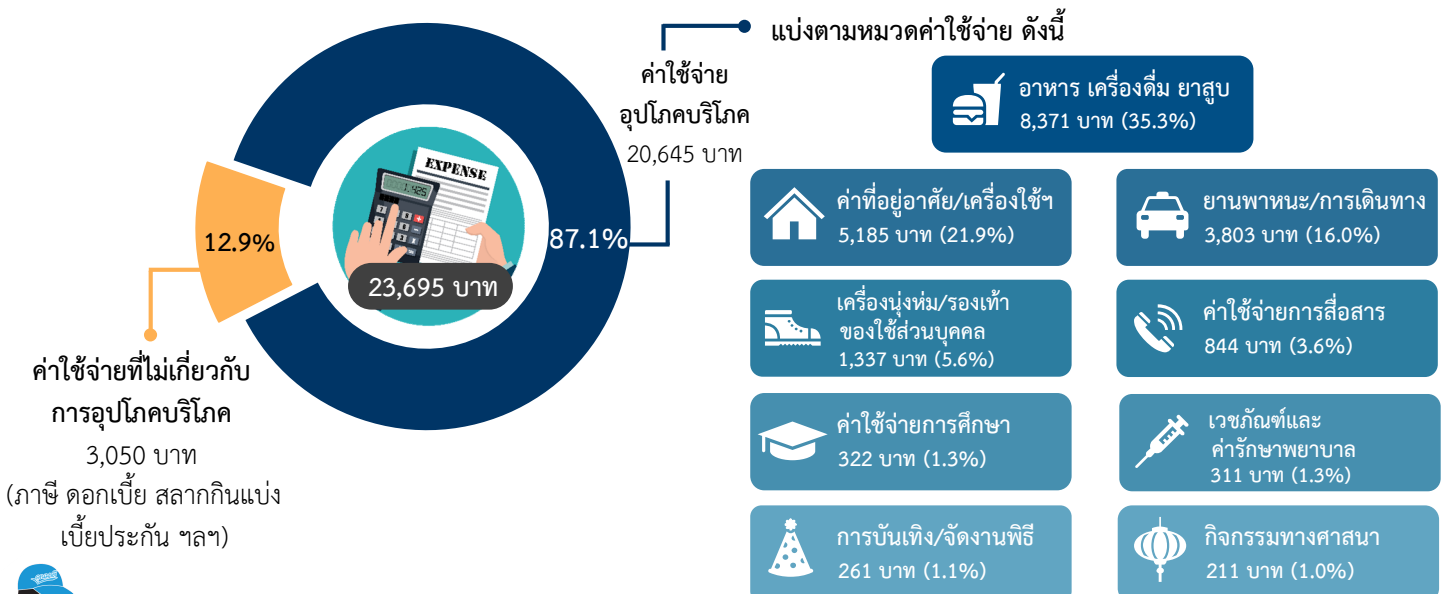
แผนภูมิ 3 รายได้ทั้งสิ้นเฉลี่ยต่อเดือนของครัวเรือน จำแนกตามแหล่งที่มาของรายได้ ปี 2566



## 3. ค่าใช้จ่ายทั้งสิ้นเฉลี่ยต่อเดือนของครัวเรือน

ในปี 2566 ครัวเรือนทั่วประเทศมีค่าใช้จ่ายทั้งสิ้นเฉลี่ยเดือนละ 23,695 บาท โดยเป็นค่าใช้จ่ายเพื่อการอุปโภคบริโภค 20,645 บาท ซึ่งเป็นค่าใช้จ่ายหมวดอาหาร เครื่องดื่มและยาสูบ สูงสุดถึง 8,371 บาท รองลงมา เป็นค่าที่อยู่อาศัยและเครื่องใช้ภายในบ้าน 5,185 บาท ค่าใช้จ่ายเกี่ยวกับการเดินทางและยานพาหนะ 3,803 บาท ตามลำดับ ส่วนค่าใช้จ่ายที่ไม่เกี่ยวกับการอุปโภคบริโภค (เช่น ค่าภาษี ของขวัญ เบี้ยประกันภัย ซื้อสลากกินแบ่ง/หวย ดอกเบี้ย เป็นต้น) มีจำนวน 3,050 บาท

แผนภูมิ 4 ค่าใช้จ่ายทั้งสิ้นเฉลี่ยต่อเดือนของครัวเรือน จำแนกตามประเภทค่าใช้จ่าย ปี 2566



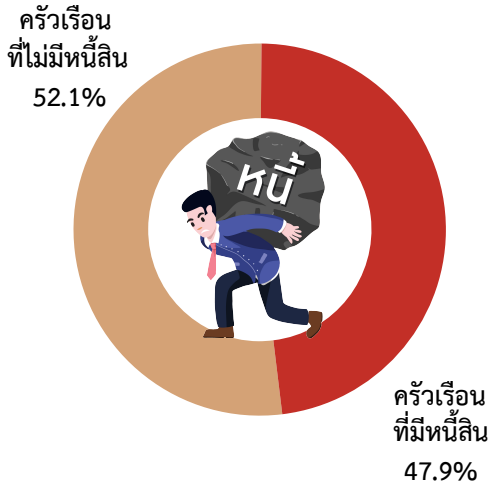
หมายเหตุ : 1) รายได้ที่ไม่เป็นตัวเงิน ได้แก่ อาหารเครื่องดื่ม สินค้าและบริการ ที่ได้มาโดยไม่ต้องซื้อ และค่าประเมินค่าเช่าบ้านที่ไม่เสียเงิน  
 2) รายได้จากแหล่งอื่น/เงินช่วยเหลือ ได้แก่ บำเหน็จ/บำนาญ เงินชดเชยการออกจากงาน เงินช่วยเหลือจากคนนอกครัวเรือน เงินช่วยเหลือจากรัฐ



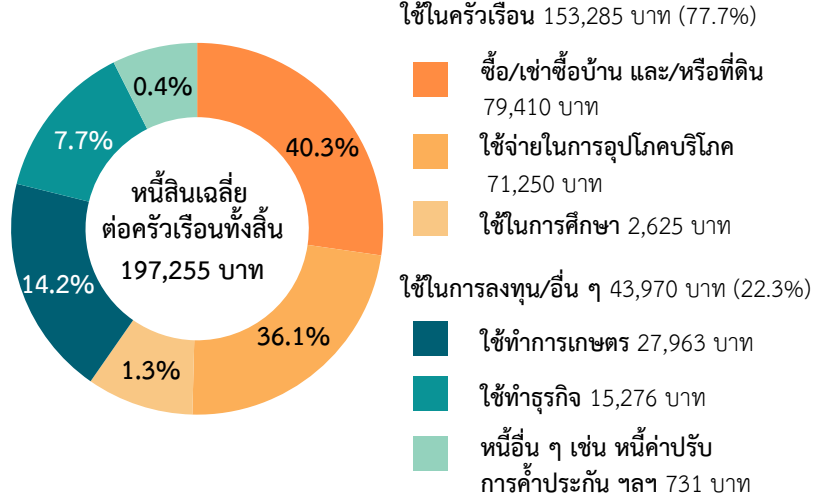
#### 4. หนี้สินเฉลี่ยต่อครัวเรือนทั้งสิ้น

ผลสำรวจในปี 2566 พบว่ามีครัวเรือนที่มีหนี้สินร้อยละ 47.9 โดยมีหนี้สินเฉลี่ยต่อครัวเรือนทั้งสิ้น อยู่ที่ครัวเรือนละ 197,255 บาท ส่วนใหญ่เป็นหนี้สินที่ใช้ในครัวเรือน 153,285 บาท ได้แก่ หนี้สินเพื่อซื้อ/เช่าซื้อ บ้านและ/หรือที่ดิน เพื่อใช้จ่ายในการอุปโภคบริโภค และเพื่อการศึกษา ส่วนหนี้สินที่ใช้ในการลงทุนและอื่น ๆ 43,970 บาท ได้แก่ หนี้สินที่ใช้ทำการเกษตร ใช้ในการทำธุรกิจ และเพื่อวัตถุประสงค์อื่น ๆ

แผนภูมิ 5 ร้อยละของครัวเรือน จำแนกตาม การมีหนี้สิน ปี 2566



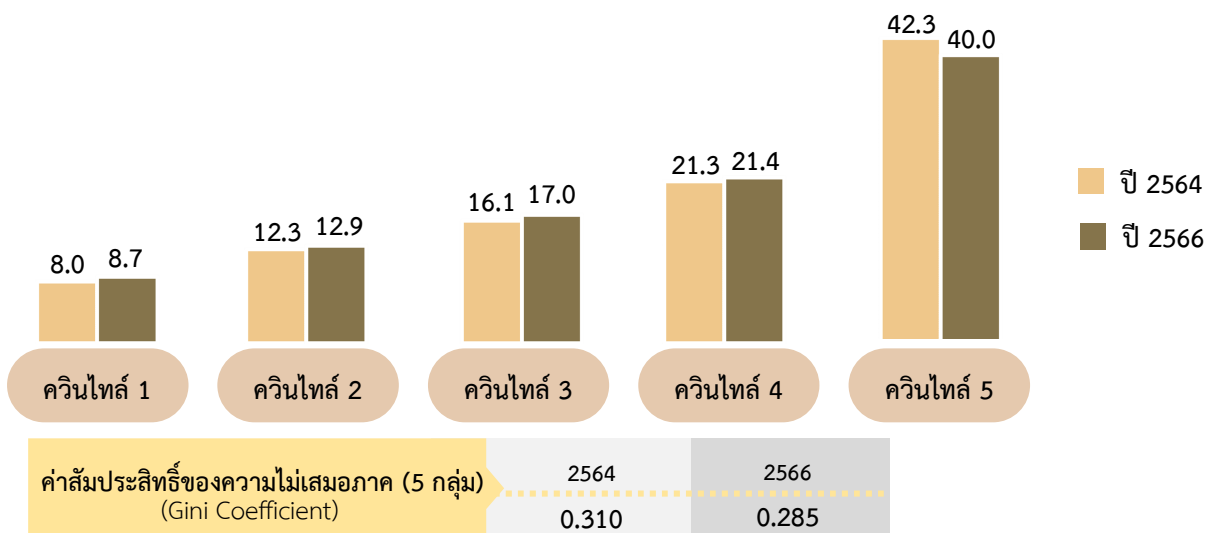
แผนภูมิ 6 หนี้สินเฉลี่ยต่อครัวเรือนทั้งสิ้น จำแนกตาม วัตถุประสงค์ของหนี้ ปี 2566



#### 5. ส่วนแบ่งของรายได้ประจำเฉลี่ยต่อเดือนของครัวเรือน จำแนกตามกลุ่มครัวเรือน (ควินไทล์) และค่าสัมประสิทธิ์ของความไม่เสมอภาคด้านการกระจายรายได้ของครัวเรือน

ในปี 2566 กลุ่มครัวเรือนที่มีรายได้สูงสุด (ควินไทล์ที่ 5) มีส่วนแบ่งรายได้ลดลงจากร้อยละ 42.3 ในปี 2564 เป็นร้อยละ 40.0 ในปี 2566 ขณะที่กลุ่มครัวเรือนที่มีรายได้ต่ำสุด (ควินไทล์ที่ 1) มีส่วนแบ่งของรายได้เพิ่มขึ้นจากร้อยละ 8.0 ในปี 2564 เป็นร้อยละ 8.7 ในปี 2566 และเมื่อพิจารณาความสัมพันธ์ของความไม่เสมอภาคด้านการกระจายรายได้ของครัวเรือน พบว่า มีค่าลดลงจาก 0.310 ในปี 2564 เป็น 0.285 ในปี 2566 แสดงให้เห็นว่าความเหลื่อมล้ำด้านการกระจายรายได้ของครัวเรือนมีแนวโน้มที่ดีขึ้น

แผนภูมิ 7 ส่วนแบ่งของรายได้ประจำเฉลี่ยต่อเดือนของครัวเรือน จำแนกตามกลุ่มครัวเรือน (ควินไทล์) และค่าสัมประสิทธิ์ของความไม่เสมอภาคด้านการกระจายรายได้ของครัวเรือน ปี 2564 และปี 2566



หมายเหตุ : ค่าสัมประสิทธิ์ความไม่เสมอภาค หมายถึง ค่าที่แสดงความแตกต่างของรายได้ของครัวเรือน มีค่าระหว่าง 0 - 1 ถ้าเป็น 0 แสดงว่าไม่มีความแตกต่างของรายได้ แต่ถ้าเป็น 1 แสดงว่ามีความแตกต่างของรายได้มากที่สุด

