

สรุปผลที่สำคัญ

การสำรวจภาวะเศรษฐกิจและสังคมของครัวเรือน พ.ศ. 2566



สรุปผลที่สำคัญ
การสำรวจภาวะเศรษฐกิจและสังคมของครัวเรือน
พ.ศ. 2566

สำนักงานสถิติแห่งชาติ

กระทรวงดิจิทัลเพื่อเศรษฐกิจและสังคม



สำนักงานสถิติแห่งชาติ

หน่วยงานเจ้าของเรื่อง

กลุ่มสถิติรายได้รายจ่าย

กองสถิติสังคม

สำนักงานสถิติแห่งชาติ

โทรศัพท์ 0 2142 1261 - 3

โทรสาร 0 2143 8136

ไปรษณีย์อิเล็กทรอนิกส์ : esesnso@nso.go.th

esesnso@nso.mail.go.th

หน่วยงานที่เผยแพร่

กองสถิติพยากรณ์

สำนักงานสถิติแห่งชาติ

ศูนย์ราชการเฉลิมพระเกียรติ 80 พรรษาฯ

อาคารรัฐประศาสนภักดี ชั้น 2

ถนนแจ้งวัฒนะ แขวงทุ่งสองห้อง

เขตหลักสี่ กทม. 10210

โทรศัพท์ 0 2141 7498

โทรสาร 0 2143 8132

ไปรษณีย์อิเล็กทรอนิกส์ : binfopub@nso.go.th

ปีที่เผยแพร่

2567



คำนำ

รายงานฉบับนี้ เป็นการสรุปผลที่สำคัญจากการสำรวจภาวะเศรษฐกิจและสังคมของครัวเรือน พ.ศ. 2566 ซึ่งสำนักงานสถิติแห่งชาติได้ทำการเก็บรวบรวม (มกราคม - ธันวาคม 2566) จากครัวเรือนตัวอย่างในทุกจังหวัดทั่วประเทศ จำนวน 57,600 ครัวเรือน เพื่อเก็บรวบรวมข้อมูลที่สำคัญด้านเศรษฐกิจและสังคมของครัวเรือน เช่น รายได้ ค่าใช้จ่าย หนี้สินของครัวเรือน ตลอดจนการได้รับสวัสดิการ/ความช่วยเหลือจากรัฐ การใช้บริการของภาครัฐ และการกระจายรายได้ของครัวเรือน

สำนักงานสถิติแห่งชาติ หวังเป็นอย่างยิ่งว่ารายงานฉบับนี้จะเป็นประโยชน์ต่อหน่วยงานที่เกี่ยวข้องสำหรับนำไปใช้ในการกำหนดนโยบาย และการวางแผนเพื่อลดความเหลื่อมล้ำของประชากรในประเทศ รวมทั้งการกำหนดมาตรการต่าง ๆ เพื่อช่วยเหลือประชาชนให้มีความเป็นอยู่ที่ดีขึ้นต่อไป

สำนักงานสถิติแห่งชาติ



สรุปประเด็นเด่น

- 1 รายได้ทั้งสิ้นเฉลี่ยต่อเดือนของครัวเรือน ในปี 2566**
 - ครัวเรือนทั่วประเทศ มีรายได้ทั้งสิ้นเฉลี่ยเดือนละ 29,030 บาท
 - ส่วนใหญ่คือรายได้จากการทำงาน 20,465 บาท หรือคิดเป็นร้อยละ 70.5 โดยเป็นรายได้จากค่าจ้างและเงินเดือนสูงสุด
- 2 ค่าใช้จ่ายทั้งสิ้นเฉลี่ยต่อเดือนของครัวเรือน ในปี 2566**
 - ครัวเรือนทั่วประเทศ มีค่าใช้จ่ายทั้งสิ้นเฉลี่ยเดือนละ 23,695 บาท
 - ส่วนใหญ่คือค่าใช้จ่ายเพื่อการอุปโภคบริโภค 20,645 บาท หรือคิดเป็นร้อยละ 87.1 โดยเป็นค่าใช้จ่ายหมวดอาหาร เครื่องดื่ม และยาสูบสูงสุด
- 3 หนี้สินเฉลี่ยต่อครัวเรือนทั้งสิ้น ในปี 2566**
 - ครัวเรือนทั่วประเทศ มีหนี้สินเฉลี่ยต่อครัวเรือนทั้งสิ้น 197,255 บาท
 - ส่วนใหญ่เป็นหนี้สินที่ใช้ในครัวเรือนเฉลี่ยครัวเรือนละ 153,285 บาท หรือคิดเป็นร้อยละ 77.7 โดยเป็นหนี้สินซื้อ/เช่าซื้อบ้าน และ/หรือที่ดินสูงสุด
- 4 สัดส่วนของค่าใช้จ่ายต่อรายได้ ในปี 2566 คิดเป็นร้อยละ 81.6**
- 5 ค่าสัมประสิทธิ์ของความไม่เสมอภาค (Gini Coefficient) ด้านการกระจายรายได้ของครัวเรือน พบว่า มีค่าลดลงจาก 0.310 ในปี 2564 เป็น 0.285 ในปี 2566 แสดงให้เห็นว่าความเหลื่อมล้ำด้านการกระจายรายได้ของครัวเรือนมีแนวโน้มที่ดีขึ้น**



หมายเหตุ: 1) ค่าใช้จ่ายทั้งสิ้น หมายถึง ค่าใช้จ่ายที่จำเป็นต้องใช้ในการยังชีพ โดยไม่รวมค่าใช้จ่ายประเภทสะสมทุน เช่น การซื้อบ้าน/ที่ดิน และเงินออม เป็นต้น
2) หนี้สิน หมายถึง หนี้สินทั้งสิ้นที่ยังมีอยู่ (ณ ปัจจุบัน)
3) ค่าสัมประสิทธิ์ความไม่เสมอภาค คือ ค่าที่แสดงความแตกต่างของรายได้ครัวเรือนมีค่าระหว่าง 0 - 1 ถ้าเป็น 0 แสดงว่าไม่มีความแตกต่างของรายได้ แต่ถ้าเป็น 1 แสดงว่ามีความแตกต่างของรายได้มากที่สุด



สารบัญ

	หน้า
คำนำ	i
สรุปประเด็นเด่น	iii
สรุปผลที่สำคัญ	
1. แนวโน้มของรายได้ ค่าใช้จ่าย และหนี้สินของครัวเรือน	1
2. แนวโน้มของรายได้เฉลี่ยต่อเดือนของครัวเรือน	4
3. รายได้เฉลี่ยต่อเดือนของครัวเรือน	5
4. แนวโน้มของค่าใช้จ่ายเฉลี่ยต่อเดือนของครัวเรือน	6
5. ค่าใช้จ่ายเฉลี่ยต่อเดือนของครัวเรือน	7
6. แนวโน้มของหนี้สินเฉลี่ยต่อครัวเรือนทั้งสิ้น	8
7. หนี้สินเฉลี่ยต่อครัวเรือนทั้งสิ้น	9
8. ครัวเรือนที่มีหนี้สินในระบบและหนี้สินนอกระบบ	10
9. แนวโน้มร้อยละของครัวเรือนที่มีหนี้สิน และหนี้สินเฉลี่ยต่อครัวเรือนทั้งสิ้น	11
10. รายได้ ค่าใช้จ่าย และหนี้สินของครัวเรือน จำแนกตามภาค	12
11. รายได้ ค่าใช้จ่าย และหนี้สินของครัวเรือน จำแนกตามสถานะทางเศรษฐกิจสังคมของครัวเรือน (อาชีพ)	13



สารบัญ

	หน้า
12. รายได้ประจำเฉลี่ยต่อคนต่อเดือน จำแนกตามกลุ่มครัวเรือน (ควินไทล์)	14
13. ส่วนแบ่งของรายได้ประจำเฉลี่ยต่อเดือนของครัวเรือน จำแนกตามกลุ่มครัวเรือน (ควินไทล์) และค่าสัมประสิทธิ์ของความไม่เสมอภาคด้านการกระจายรายได้ของครัวเรือน	15
ตารางสถิติที่สำคัญ	17
ภาคผนวก	29

สรุปผลที่สำคัญ

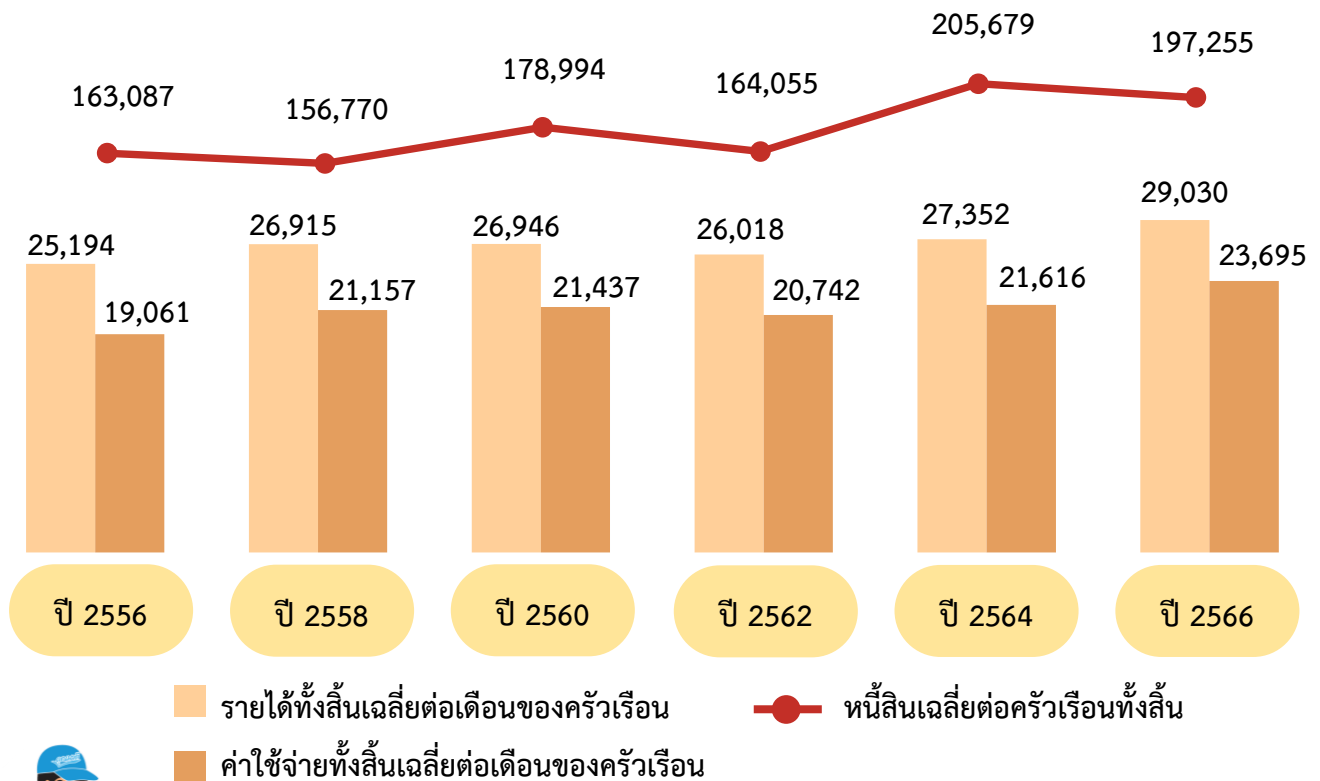


1. แนวโน้มของรายได้ ค่าใช้จ่าย และหนี้สินของครัวเรือน

เมื่อพิจารณาข้อมูลรายได้ ค่าใช้จ่าย และหนี้สินของครัวเรือน ตั้งแต่ปี 2556 จนถึงปี 2566 พบว่าครัวเรือนทั่วประเทศ มีรายได้ทั้งสิ้นเฉลี่ยต่อเดือนของครัวเรือน เพิ่มขึ้นอย่างต่อเนื่องจาก 25,194 บาท ในปี 2556 เป็น 29,030 บาท ในปี 2566 เช่นเดียวกันกับค่าใช้จ่ายทั้งสิ้นเฉลี่ยต่อเดือนของครัวเรือนที่เพิ่มขึ้นอย่างต่อเนื่องจาก 19,061 บาท ในปี 2556 เป็น 23,695 บาท ในปี 2566 ส่วนหนี้สินเฉลี่ยต่อครัวเรือนทั้งสิ้น ในช่วงปี 2556 จนถึง 2564 มีแนวโน้มเพิ่มขึ้นโดยเพิ่มจาก 163,087 บาท ในปี 2556 เป็น 205,679 บาท ในปี 2564 และลดลงเป็น 197,255 บาท ในปี 2566

แผนภูมิ 1 รายได้ ค่าใช้จ่าย และหนี้สินของครัวเรือน ปี 2556 - 2566

(หน่วย : บาท)



■ รายได้ทั้งสิ้นเฉลี่ยต่อเดือนของครัวเรือน

●— หนี้สินเฉลี่ยต่อครัวเรือนทั้งสิ้น

■ ค่าใช้จ่ายทั้งสิ้นเฉลี่ยต่อเดือนของครัวเรือน



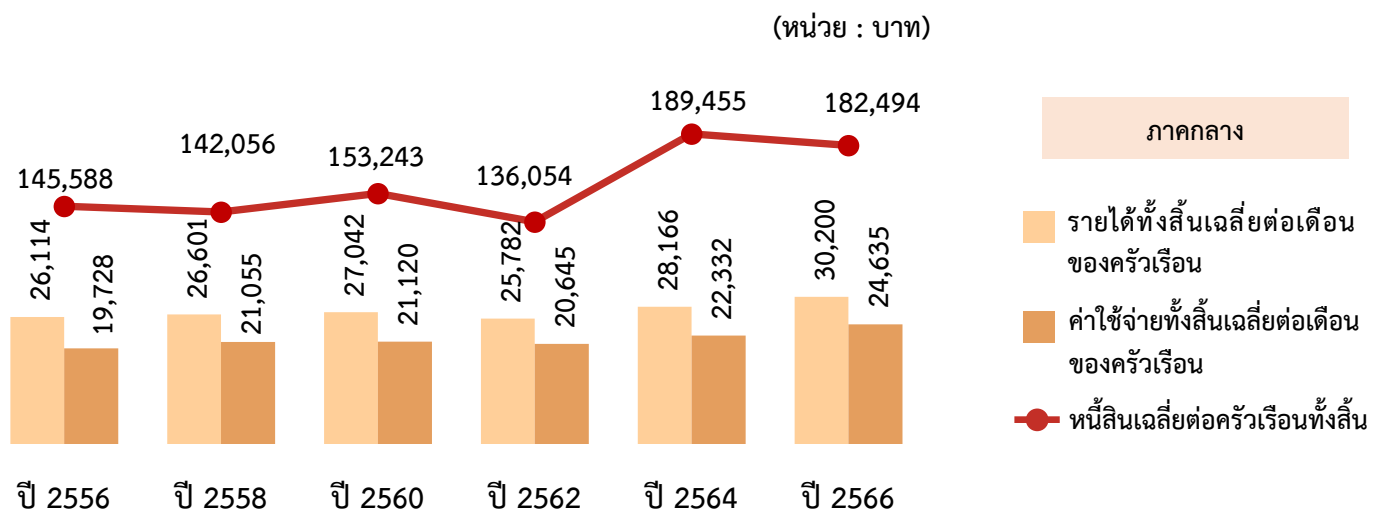
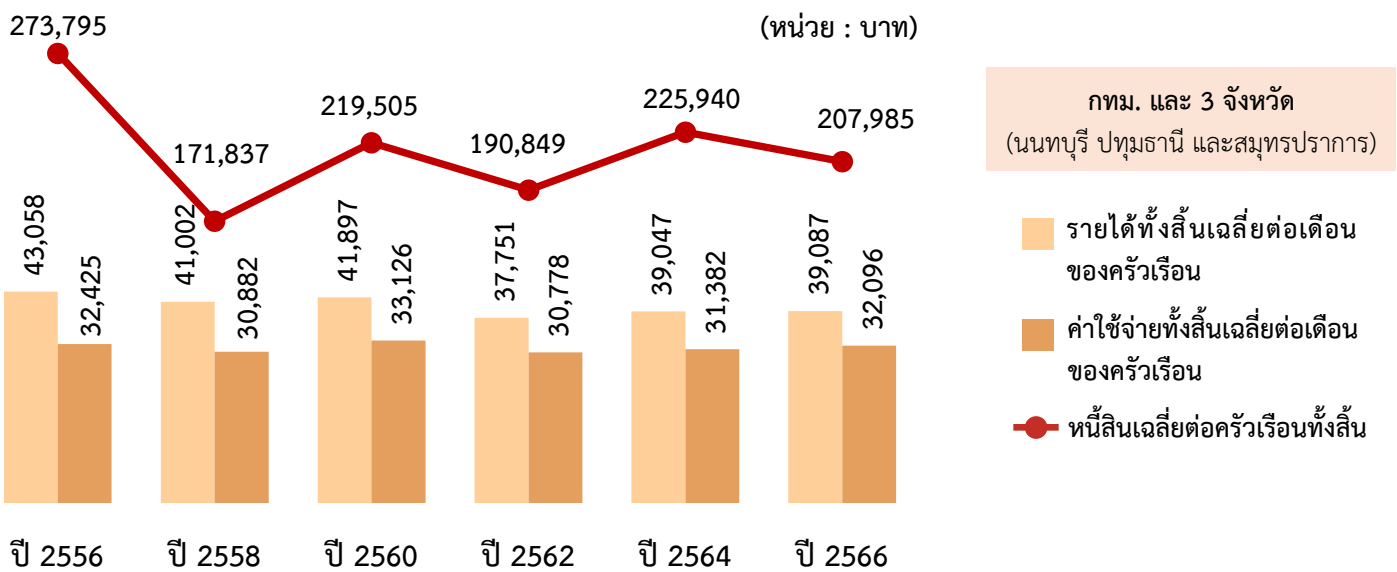
หมายเหตุ: ค่าใช้จ่ายทั้งสิ้น หมายถึง ค่าใช้จ่ายที่จำเป็นต้องใช้ในการยังชีพ

โดยไม่รวมค่าใช้จ่ายประเภทสะสมทุน เช่น การซื้อบ้าน/ที่ดิน และเงินออม เป็นต้น

เมื่อพิจารณาเป็นรายภาค พบว่า รายได้และค่าใช้จ่ายทุกภาคในปี 2566 มีทิศทางเพิ่มขึ้นจากปี 2564 ขณะที่หนี้สินมีแนวโน้มลดลงในเกือบทุกภาค ยกเว้นภาคใต้ที่มีทิศทางเพิ่มขึ้นจากปี 2564 โดยในทุกภาคส่วนใหญ่เป็นหนี้สินจากการซื้อที่อยู่อาศัย

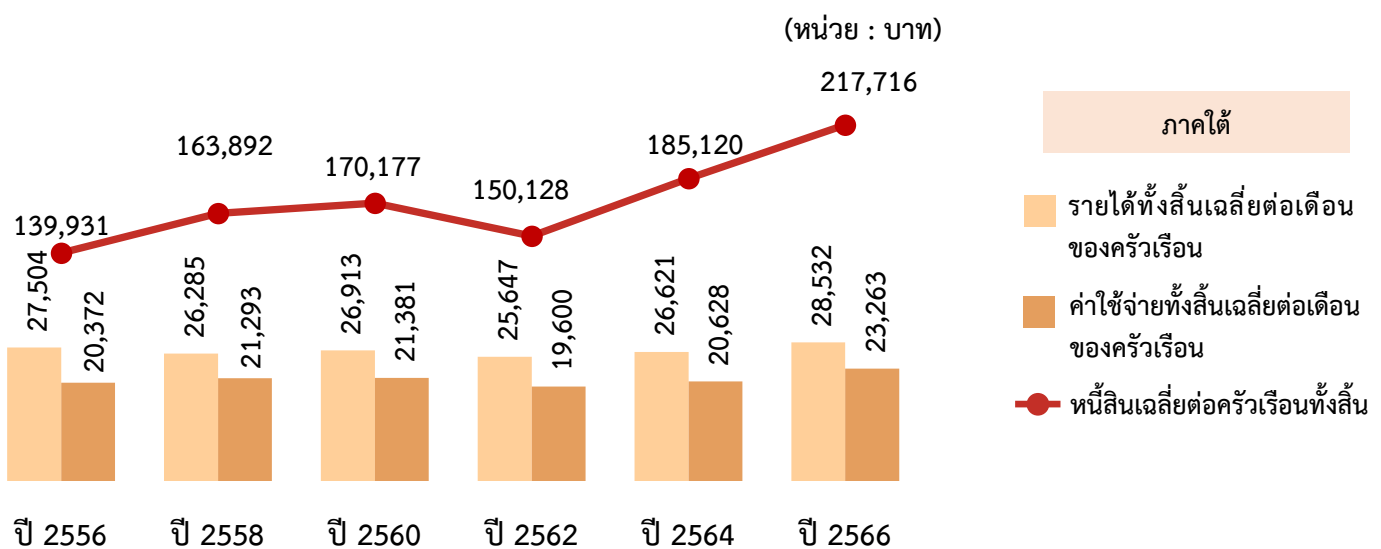
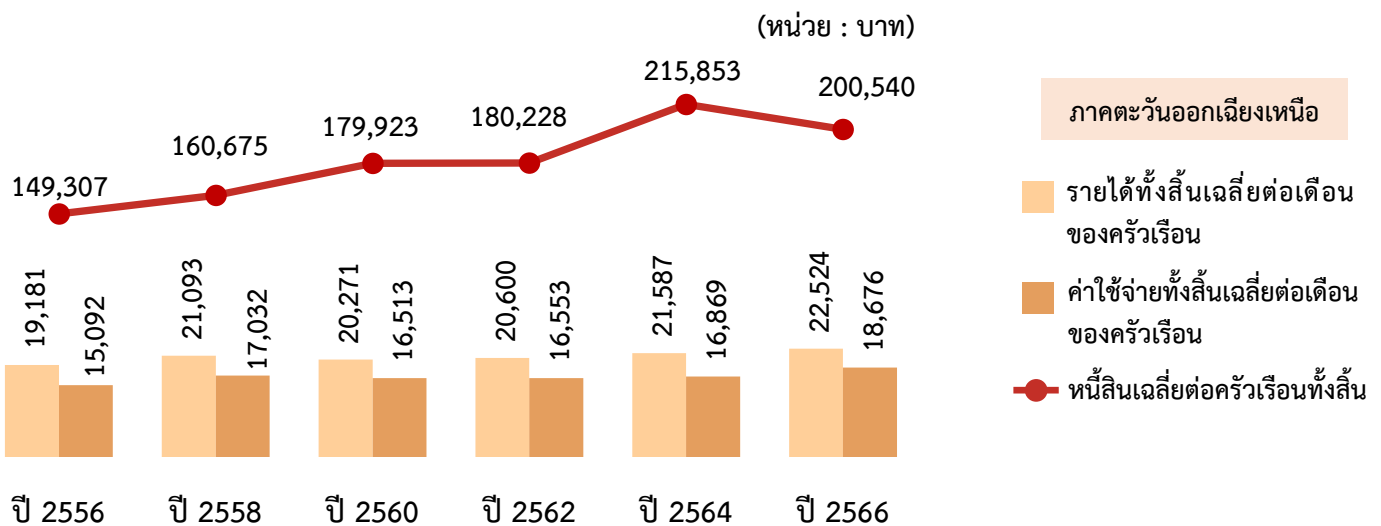
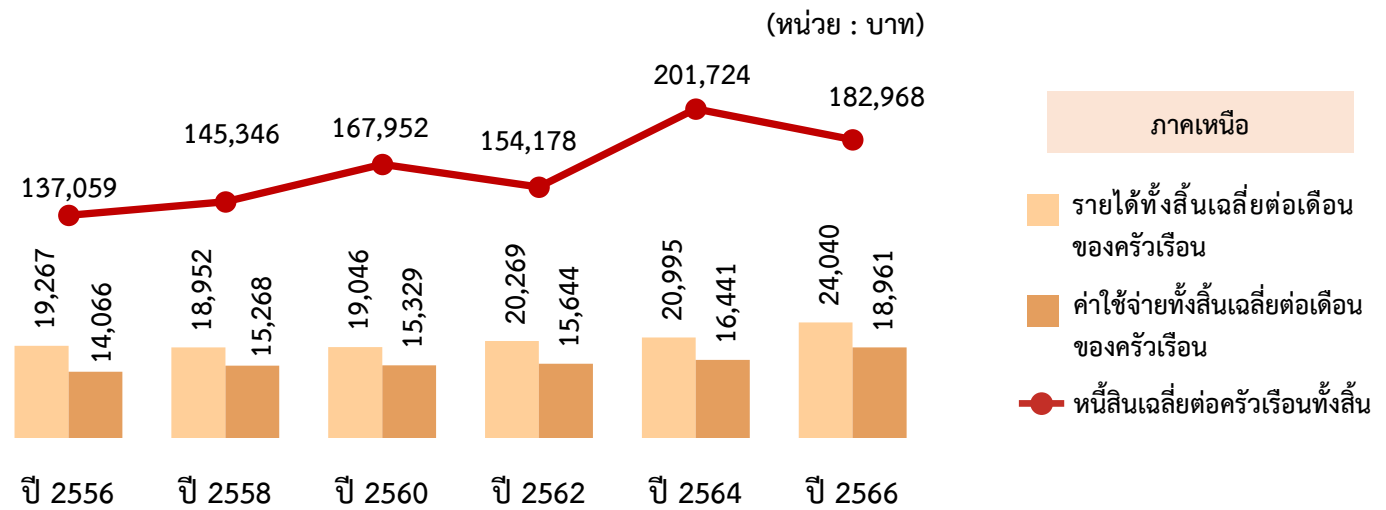
แผนภูมิ 2

รายได้ ค่าใช้จ่าย และหนี้สินของครัวเรือน จำแนกตามภาค ปี 2556 - 2566



หมายเหตุ: 1) ค่าใช้จ่ายทั้งสิ้น หมายถึง ค่าใช้จ่ายที่จำเป็นต้องใช้ในการยังชีพ โดยไม่รวมค่าใช้จ่ายประเภทสะสมทุน เช่น การซื้อบ้าน/ที่ดิน และเงินออม เป็นต้น
2) หนี้สิน หมายถึง หนี้สินทั้งสิ้นที่ยังมีอยู่ (ณ ปัจจุบัน)

แผนภูมิ 2 รายได้ ค่าใช้จ่าย และหนี้สินของครัวเรือน จำแนกตามภาค ปี 2556 - 2566 (ต่อ)





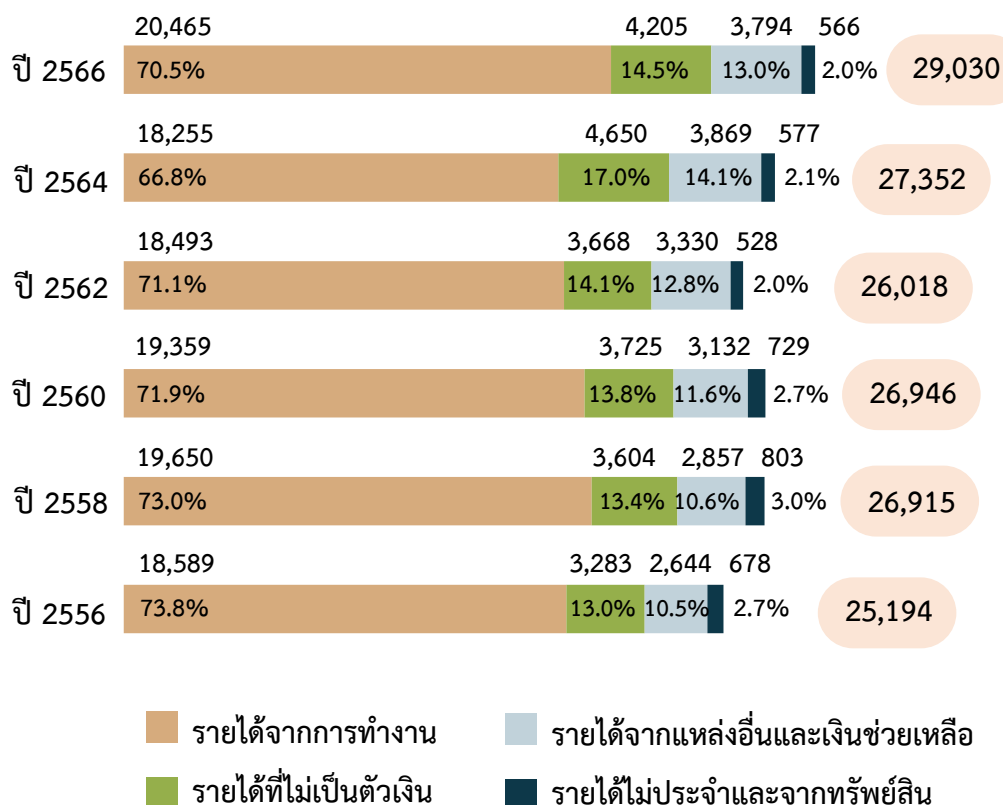
2. แนวโน้มของรายได้เฉลี่ยต่อเดือนของครัวเรือน

ในปี 2566 ครัวเรือนทั่วประเทศ มีรายได้ทั้งสิ้นเฉลี่ยเดือนละ 29,030 บาท โดยส่วนใหญ่เพิ่มขึ้นจากรายได้จากการทำงานจาก 18,255 บาท ในปี 2564 เป็น 20,465 บาท ในปี 2566 ขณะที่รายได้ที่ไม่เป็นตัวเงินลดลงจาก 4,650 บาท ในปี 2564 เป็น 4,205 บาท ในปี 2566 เนื่องจากในปี 2566 ไม่มีมาตรการช่วยเหลือบางโครงการที่ภาครัฐเคยมีการช่วยเหลือประชาชนในปี 2564 เพื่อลดผลกระทบจากสถานการณ์การแพร่ระบาดของโรคโควิด-19 เช่น โครงการเราชนะ โครงการยิ่งใช้ยิ่งได้ เป็นต้น

แผนภูมิ 3

รายได้เฉลี่ยต่อเดือนของครัวเรือน จำแนกตามแหล่งที่มาของรายได้ ปี 2556 - 2566

(หน่วย : บาท)



หมายเหตุ: 1) รายได้ที่ไม่เป็นตัวเงิน ได้แก่ อาหารเครื่องดื่ม สินค้าและบริการ ที่ได้มาโดยไม่ได้ซื้อ และค่าประเมินค่าเช่าบ้านที่ไม่เสียเงิน
 2) รายได้จากแหล่งอื่นและเงินช่วยเหลือ ได้แก่ บำเหน็จ/บำนาญ เงินชดเชยการออกจากงาน เงินช่วยเหลือจากบุคคลนอกครัวเรือน เงินช่วยเหลือจากรัฐ

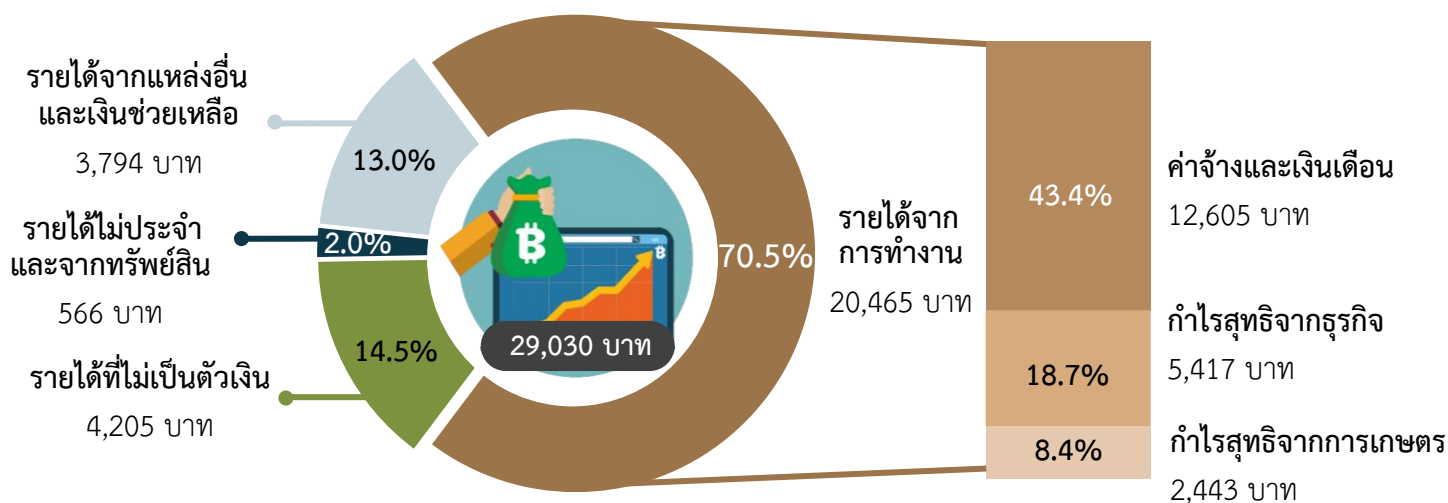


3. รายได้เฉลี่ยต่อเดือนของครัวเรือน

ในปี 2566 ครัวเรือนทั่วประเทศ มีรายได้ทั้งสิ้นเฉลี่ยเดือนละ 29,030 บาท ส่วนใหญ่เป็นรายได้จากการทำงาน 20,465 บาท ซึ่งได้แก่ ค่าจ้างและเงินเดือน 12,605 บาท กำไรสุทธิจากการทำธุรกิจ 5,417 บาท และกำไรสุทธิจากการทำการเกษตร 2,443 บาท ส่วนรายได้ที่ไม่เป็นตัวเงินซึ่งอยู่ในรูปสวัสดิการ/สินค้าบริการต่าง ๆ ที่ได้รับมาโดยไม่ต้องซื้อ (รวมประเมินค่าเช่าบ้าน/บ้านของตนเอง) 4,205 บาท รายได้ที่ไม่ได้เกิดจากการทำงาน เช่น รายได้จากเงินที่ได้รับความช่วยเหลือจากรัฐหรือบุคคลอื่นนอกครัวเรือน 3,794 บาท ส่วนรายได้ไม่ประจำและจากทรัพย์สิน 566 บาท

แผนภูมิ 4

รายได้เฉลี่ยต่อเดือนของครัวเรือน จำแนกตามแหล่งที่มาของรายได้ ปี 2566



หมายเหตุ: 1) รายได้ที่ไม่เป็นตัวเงิน ได้แก่ อาหารเครื่องดื่ม สินค้าและบริการ ที่ได้มาโดยไม่ต้องซื้อ และค่าประเมินค่าเช่าบ้านที่ไม่เสียเงิน
 2) รายได้จากแหล่งอื่นและเงินช่วยเหลือ ได้แก่ บำเหน็จ/บำนาญ เงินชดเชยการออกจากงาน เงินช่วยเหลือจากบุคคลนอกครัวเรือน เงินช่วยเหลือจากรัฐ

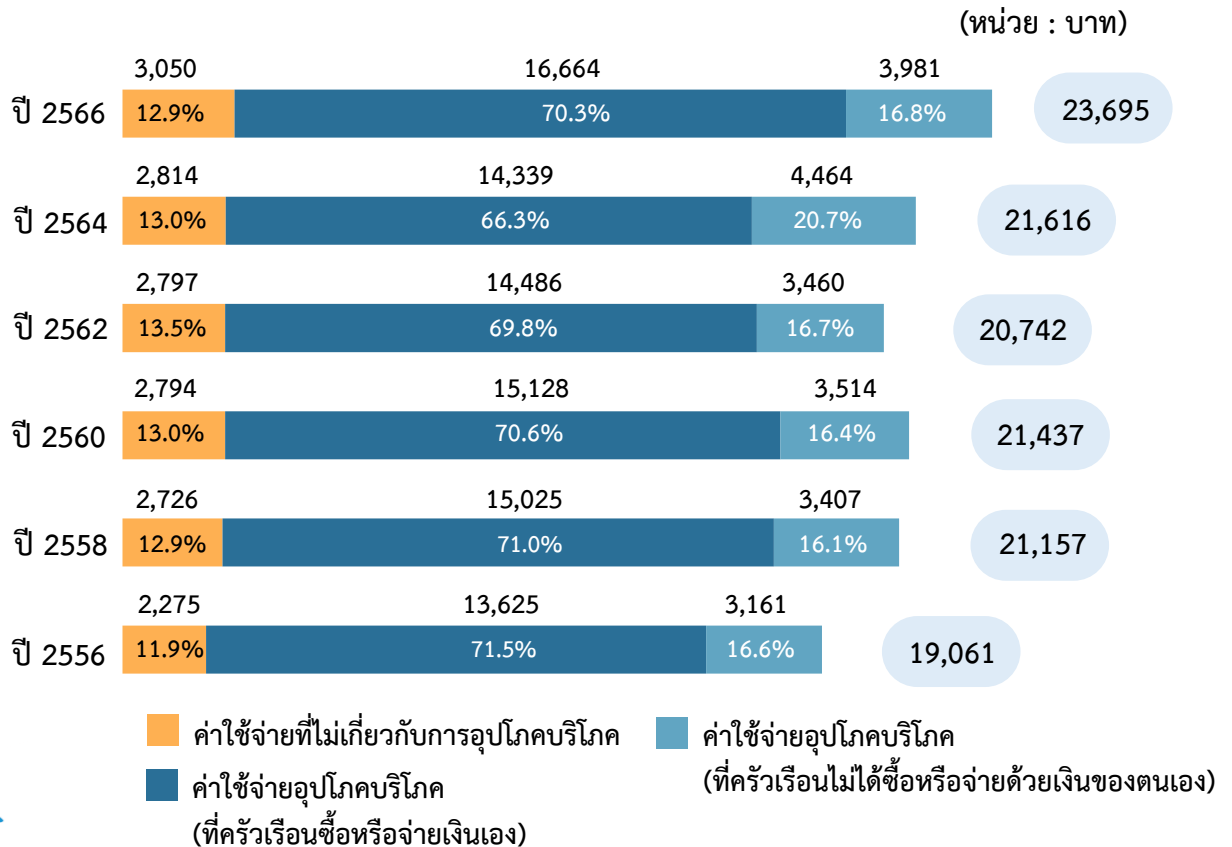


4. แนวโน้มของค่าใช้จ่ายเฉลี่ยต่อเดือนของครัวเรือน

ในปี 2566 ครัวเรือนทั่วประเทศ มีค่าใช้จ่ายทั้งสิ้นเฉลี่ยเดือนละ 23,695 บาท โดยส่วนใหญ่เพิ่มขึ้นจากค่าใช้จ่ายอุปโภคบริโภคที่ครัวเรือนซื้อหรือจ่ายเอง จาก 14,339 บาท ในปี 2564 เป็น 16,664 บาท ในปี 2566 ซึ่งสอดคล้องกับการที่รายได้ทั้งสิ้นเฉลี่ยต่อเดือนของครัวเรือนเพิ่มขึ้นในปี 2566 จึงทำให้การใช้จ่ายเพิ่มขึ้นเช่นเดียวกัน

ขณะที่ค่าใช้จ่ายอุปโภคบริโภคที่ครัวเรือนไม่ได้ซื้อหรือจ่ายด้วยเงินของตนเองลดลงจาก 4,464 บาท ในปี 2564 เป็น 3,981 บาท ในปี 2566 ซึ่งสอดคล้องกับรายได้ที่ไม่เป็นตัวเงินที่ลดลง เนื่องจากในปี 2566 ไม่มีมาตรการช่วยเหลือบางโครงการที่ภาครัฐเคยมีการช่วยเหลือประชาชนในปี 2564 เพื่อลดผลกระทบจากสถานการณ์การแพร่ระบาดของโรคโควิด-19

แผนภูมิ 5 ค่าใช้จ่ายเฉลี่ยต่อเดือนของครัวเรือน จำแนกตามประเภทค่าใช้จ่าย ปี 2556 - 2566



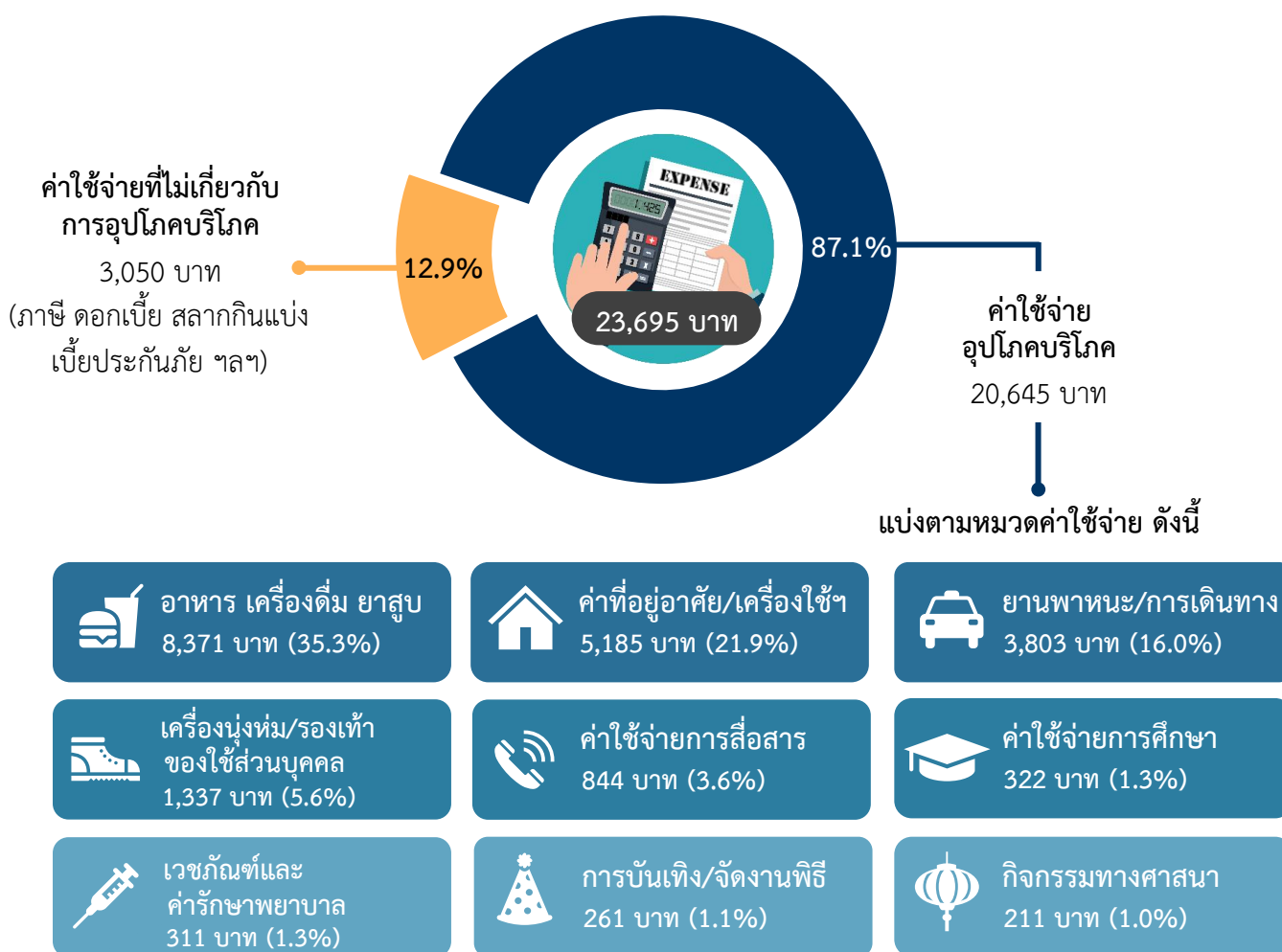
หมายเหตุ: ค่าใช้จ่ายทั้งสิ้น หมายถึง ค่าใช้จ่ายที่จำเป็นต้องใช้ในการยังชีพ โดยไม่รวมค่าใช้จ่ายประเภทสะสมทุน เช่น การซื้อบ้าน/ที่ดิน และเงินออม เป็นต้น



5. ค่าใช้จ่ายเฉลี่ยต่อเดือนของครัวเรือน

ในปี 2566 ครัวเรือนทั่วประเทศ มีค่าใช้จ่ายทั้งสิ้นเฉลี่ยเดือนละ 23,695 บาท โดยเป็นค่าใช้จ่ายเพื่อการอุปโภคบริโภค 20,645 บาท ซึ่งเป็นค่าใช้จ่ายหมวดอาหาร เครื่องดื่ม และยาสูบ สูงสุดถึง 8,371 บาท รองลงมาเป็นค่าที่อยู่อาศัยและเครื่องใช้ภายในบ้าน 5,185 บาท ค่าใช้จ่ายเกี่ยวกับยานพาหนะและการเดินทาง 3,803 บาท ตามลำดับ ส่วนค่าใช้จ่ายที่ไม่เกี่ยวกับการอุปโภคบริโภค (เช่น ค่าภาษีของขวัญ เบี้ยประกันภัย ซื้อสลากกินแบ่ง/หวย ดอกเบี้ย เป็นต้น) 3,050 บาท

แผนภูมิ 6 ค่าใช้จ่ายเฉลี่ยต่อเดือนของครัวเรือน จำแนกตามประเภทค่าใช้จ่าย ปี 2566



หมายเหตุ: ค่าใช้จ่ายทั้งสิ้น หมายถึง ค่าใช้จ่ายที่จำเป็นต้องใช้ในการยังชีพ โดยไม่รวมค่าใช้จ่ายประเภทสะสมทุน เช่น การซื้อบ้าน/ที่ดิน และเงินออม เป็นต้น



6. แนวโน้มของหนี้สินเฉลี่ยต่อครัวเรือนทั้งสิ้น

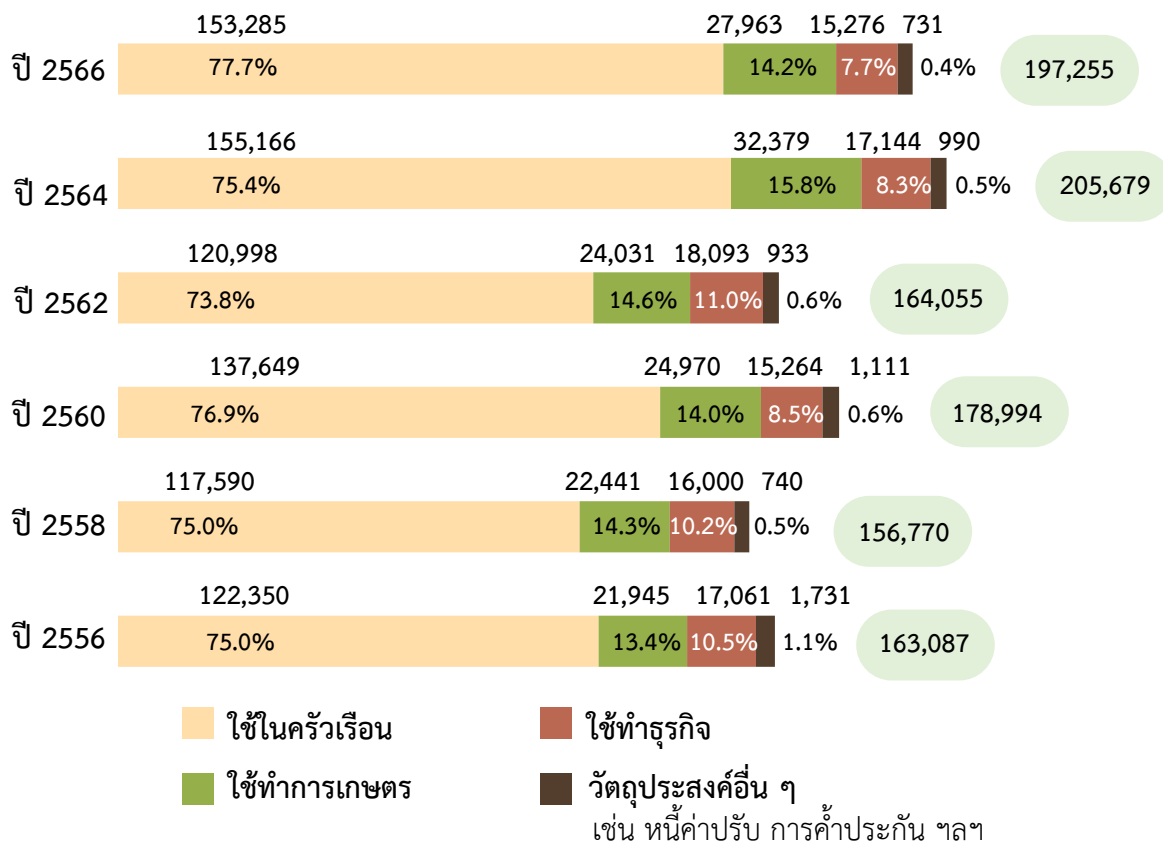
ในปี 2566 ครัวเรือนทั่วประเทศ มีหนี้สินเฉลี่ยต่อครัวเรือนทั้งสิ้น ครัวเรือนละ 197,255 บาท โดยลดลงทั้งในส่วนของหนี้สินเพื่อใช้ในครัวเรือนจาก 155,166 บาท ในปี 2564 เป็น 153,285 บาท ในปี 2566 และหนี้สินเพื่อใช้ในการลงทุนและอื่น ๆ จาก 50,513 บาท ในปี 2564 เป็น 43,970 บาท ในปี 2566

เมื่อพิจารณาหนี้สินเพื่อใช้จ่ายในการลงทุน/อื่น ๆ ซึ่งได้แก่ หนี้สินที่ใช้ทำการเกษตรลดลงจาก 32,379 บาท ในปี 2564 เป็น 27,963 บาท ในปี 2566 เช่นเดียวกันกับหนี้สินที่ใช้ทำธุรกิจที่ลดลงจาก 17,144 บาท ในปี 2564 เป็น 15,276 บาท ในปี 2566 และหนี้สินเพื่อวัตถุประสงค์อื่น ๆ เช่น หนี้ค่าปรับ การค้าประกัน ลดลงจาก 990 บาท ในปี 2564 เป็น 731 บาท ในปี 2566

แผนภูมิ 7

หนี้สินเฉลี่ยต่อครัวเรือนทั้งสิ้น จำแนกตามวัตถุประสงค์ของหนี้ ปี 2556 - 2566

(หน่วย : บาท)



หมายเหตุ : หนี้สิน หมายถึง หนี้สินทั้งสิ้นที่ยังมีอยู่ (ณ ปัจจุบัน)

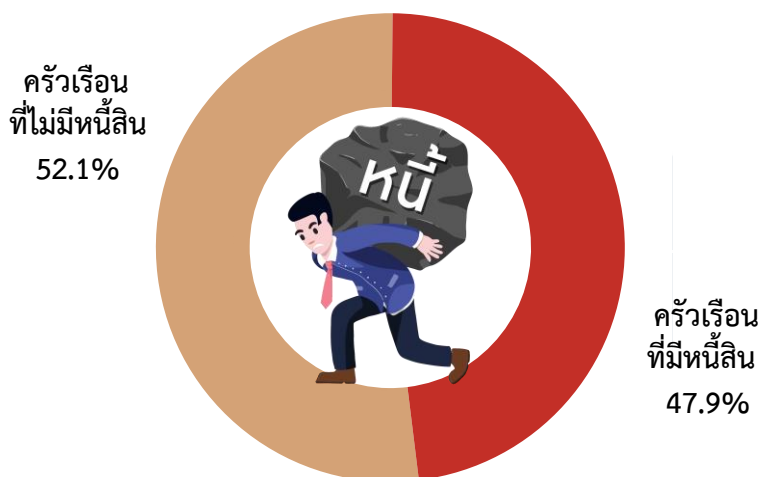


7. หนี้สินเฉลี่ยต่อครัวเรือนทั้งสิ้น

ในปี 2566 พบว่ามีครัวเรือนที่มีหนี้สินร้อยละ 47.9 โดยมีหนี้สินเฉลี่ยต่อครัวเรือนทั้งสิ้นอยู่ที่ครัวเรือนละ 197,255 บาท ส่วนใหญ่เป็นหนี้สินที่ใช้ในครัวเรือน 153,285 บาท ได้แก่ หนี้สินเพื่อซื้อ/เช่าซื้อบ้านและ/หรือที่ดิน เพื่อใช้จ่ายในการอุปโภคบริโภค และเพื่อใช้ในการศึกษา ส่วนหนี้สินที่ใช้ในการลงทุนและอื่น ๆ 43,970 บาท ได้แก่ หนี้สินที่ใช้ทำการเกษตร ใช้ในการทำธุรกิจ และเพื่อวัตถุประสงค์อื่น ๆ

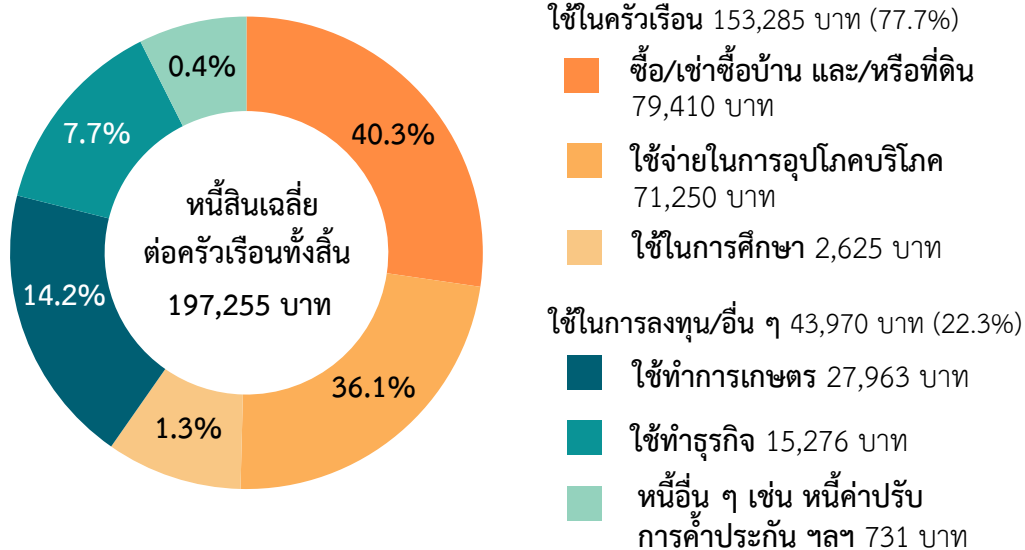
แผนภูมิ 8

ร้อยละของครัวเรือน จำแนกตามการมีหนี้สิน ปี 2566



แผนภูมิ 9

หนี้สินเฉลี่ยต่อครัวเรือนทั้งสิ้น จำแนกตามวัตถุประสงค์ของหนี้ ปี 2566



หมายเหตุ: หนี้สิน หมายถึง หนี้สินทั้งสิ้นที่ยังมีอยู่ (ณ ปัจจุบัน)

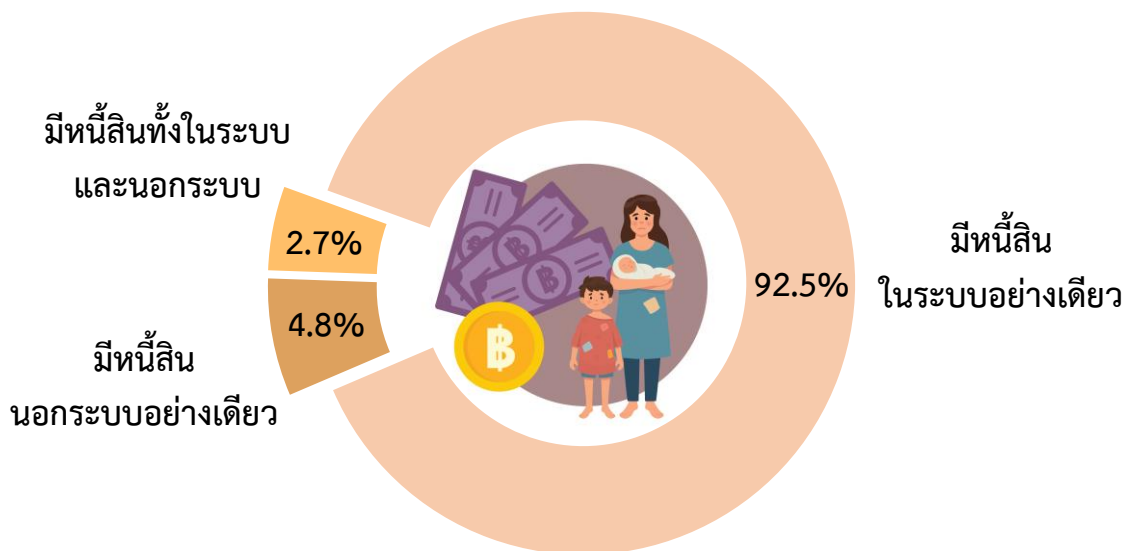


8. ครัวเรือนที่มีหนี้สินในระบบและหนี้สินนอกระบบ

ในปี 2566 ครัวเรือนที่มีหนี้สิน ส่วนใหญ่เป็นครัวเรือนที่มีหนี้สินในระบบอย่างเดียว ร้อยละ 92.5 ขณะที่ครัวเรือนที่มีหนี้สินนอกระบบอย่างเดียว มีร้อยละ 4.8 ส่วนครัวเรือนที่มีทั้งหนี้สินในระบบและหนี้สินนอกระบบ มีเพียงร้อยละ 2.7 และพบว่าหนี้สินในระบบสูงกว่าหนี้สินนอกระบบถึง 77.3 เท่า (194,736 บาท และ 2,519 บาท ตามลำดับ)

แผนภูมิ 10

ร้อยละของครัวเรือนที่มีหนี้ และหนี้สินเฉลี่ยต่อครัวเรือนทั้งสิ้น จำแนกตามประเภทของหนี้ ปี 2566



หนี้สินในระบบเฉลี่ย

194,736 บาท/ครัวเรือน

หนี้สินนอกระบบเฉลี่ย

2,519 บาท/ครัวเรือน



หมายเหตุ: หนี้สิน หมายถึง หนี้สินทั้งสิ้นที่ยังมีอยู่ (ณ ปัจจุบัน)



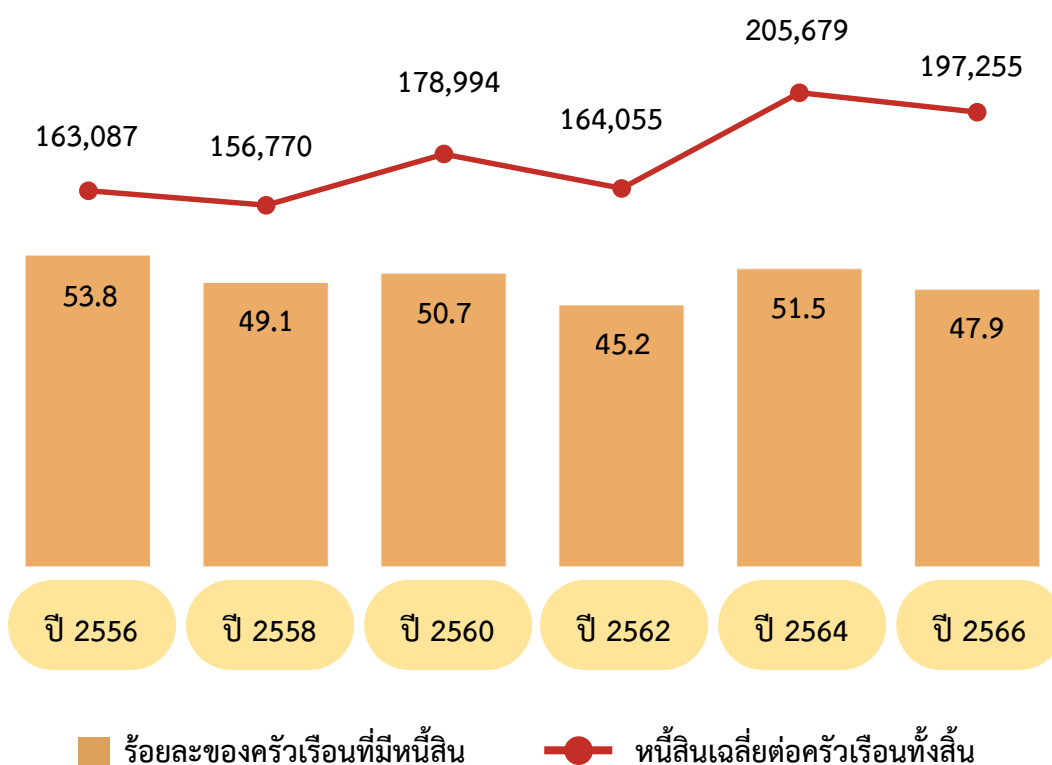
9. แนวโน้มร้อยละของครัวเรือนที่มีหนี้สิน และหนี้สินเฉลี่ยต่อครัวเรือนทั้งสิ้น

เมื่อพิจารณาร้อยละของครัวเรือนที่มีหนี้สิน และหนี้สินเฉลี่ยต่อครัวเรือนทั้งสิ้น พบว่าร้อยละของครัวเรือนที่มีหนี้สิน มีแนวโน้มลดลงจากร้อยละ 51.5 ในปี 2564 เป็นร้อยละ 47.9 ในปี 2566 เช่นเดียวกันกับหนี้สินเฉลี่ยต่อครัวเรือนทั้งสิ้นที่ลดลงจาก 205,679 บาท ในปี 2564 เป็น 197,255 บาท ในปี 2566

แผนภูมิ 11

ร้อยละของครัวเรือนที่มีหนี้สิน และหนี้สินเฉลี่ยต่อครัวเรือนทั้งสิ้น ปี 2556 - 2566

(หน่วย : บาท)



หมายเหตุ: หนี้สิน หมายถึง หนี้สินทั้งสิ้นที่ยังมีอยู่ (ณ ปัจจุบัน)



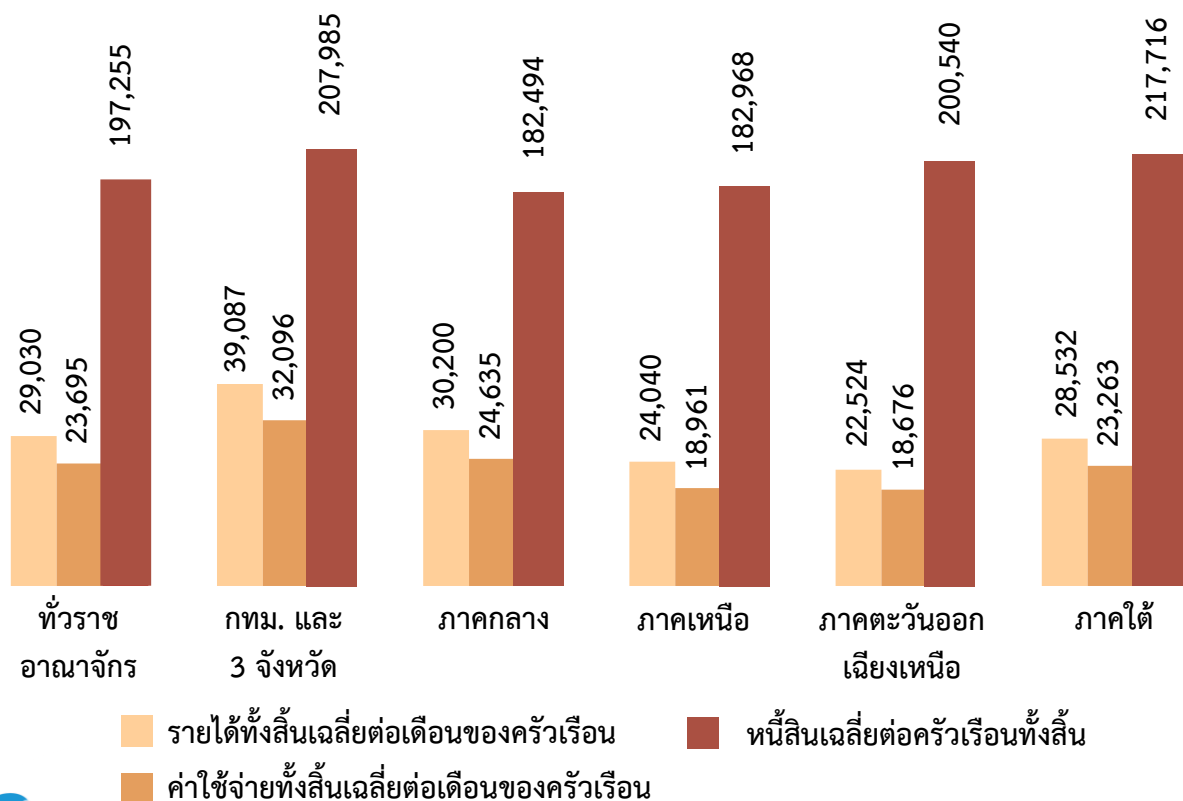
10. รายได้ ค่าใช้จ่าย และหนี้สินของครัวเรือน จำแนกตามภาค

เมื่อพิจารณารายได้ ค่าใช้จ่าย และหนี้สินของครัวเรือนเป็นรายภาค พบว่า ครัวเรือนในกรุงเทพฯ และ 3 จังหวัด (นนทบุรี ปทุมธานี และสมุทรปราการ) มีรายได้สูงสุด คือ 39,087 บาท และมีค่าใช้จ่ายสูงสุดเช่นเดียวกัน คือ 32,096 บาท และเมื่อพิจารณาสัดส่วนของค่าใช้จ่ายต่อรายได้ พบว่าครัวเรือนในภาคตะวันออกเฉียงเหนือ มีสัดส่วนของค่าใช้จ่ายต่อรายได้สูงสุด คือ ร้อยละ 82.9 จึงทำให้มีเงินออมหรือเงินชำระหนี้้น้อยกว่าภาคอื่น ๆ ขณะที่ครัวเรือนในภาคเหนือ มีสัดส่วนของค่าใช้จ่ายต่อรายได้ต่ำสุด คือ ร้อยละ 78.9 ซึ่งทำให้มีเงินออมหรือเงินชำระหนี้ได้มากกว่าครัวเรือนในภาคอื่น ๆ

แผนภูมิ 12

รายได้ ค่าใช้จ่ายเฉลี่ย และหนี้สินของครัวเรือน จำแนกตามภาค ปี 2566

(หน่วย : บาท)



หมายเหตุ: 1) กทม. และ 3 จังหวัด ได้แก่ นนทบุรี ปทุมธานี และสมุทรปราการ

2) ค่าใช้จ่ายทั้งสิ้น หมายถึง ค่าใช้จ่ายที่จำเป็นต้องใช้ในการยังชีพ

โดยไม่รวมค่าใช้จ่ายประเภทสะสมทุน เช่น การซื้อบ้าน/ที่ดิน และเงินออม เป็นต้น

3) หนี้สิน หมายถึง หนี้สินทั้งสิ้นที่ยังมีอยู่ (ณ ปัจจุบัน)

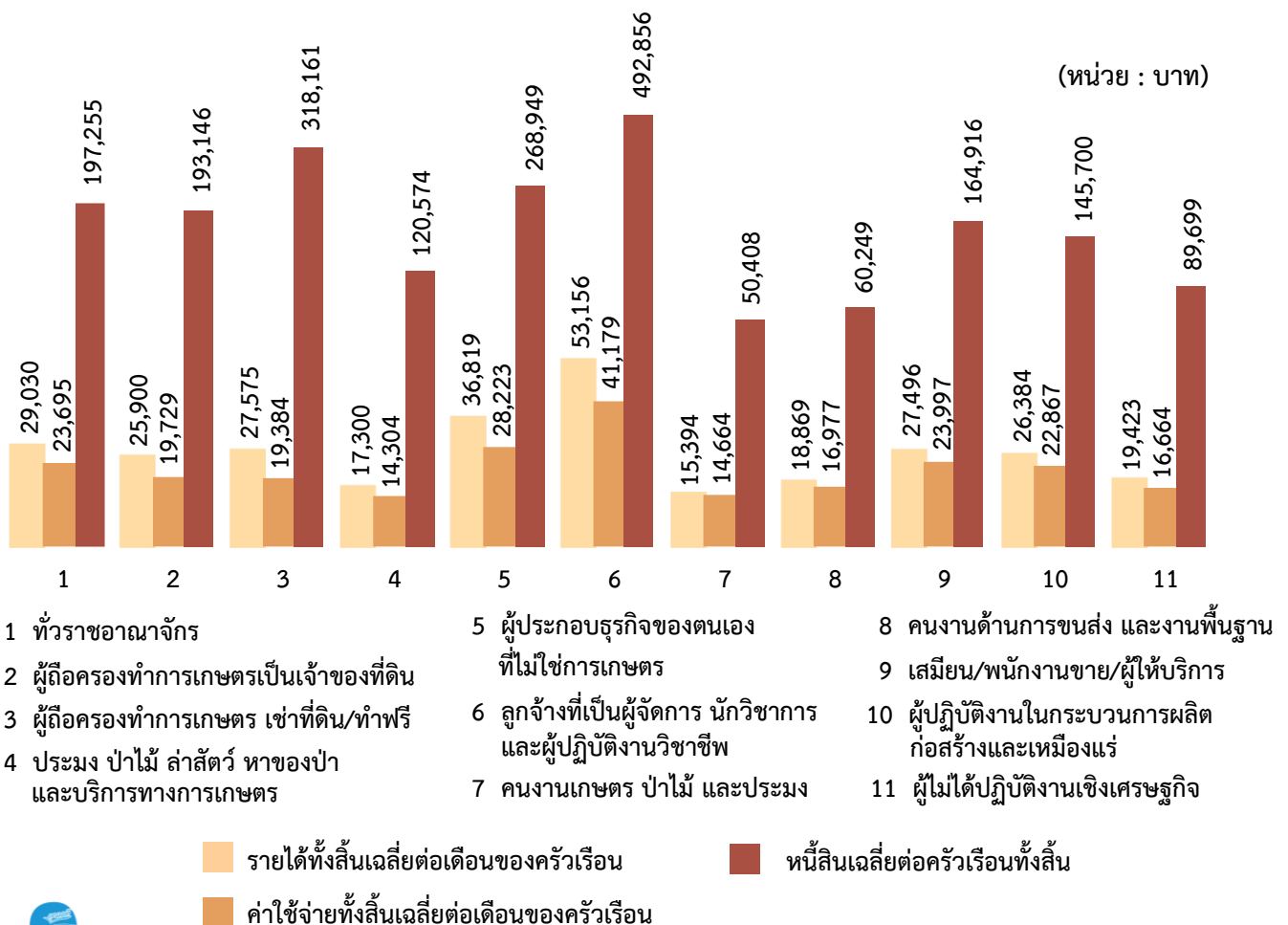


11. รายได้ ค่าใช้จ่าย และหนี้สินของครัวเรือน จำแนกตามสถานะทางเศรษฐกิจสังคมของครัวเรือน (อาชีพ)

เมื่อพิจารณารายได้ ค่าใช้จ่าย และหนี้สินของครัวเรือนตามอาชีพ พบว่าครัวเรือนลูกจ้างที่เป็นผู้จัดการ นักวิชาการ และผู้ปฏิบัติงานวิชาชีพ มีรายได้สูงสุด 53,156 บาท รองลงมาเป็นครัวเรือนผู้ประกอบการธุรกิจของตนเองที่ไม่ใช่การเกษตร 36,819 บาท ขณะที่รายได้ต่ำสุดเป็นครัวเรือนคนงานเกษตร ป่าไม้ และประมง 15,394 บาท และยังพบว่าครัวเรือนอาชีพใดที่มีรายได้สูง ก็จะมีค่าใช้จ่ายและหนี้สินสูงเช่นเดียวกัน

แผนภูมิ 13

รายได้ ค่าใช้จ่าย และหนี้สินของครัวเรือน จำแนกตามสถานะทางเศรษฐกิจสังคมของครัวเรือน (อาชีพ) ปี 2566



หมายเหตุ: 1) ค่าใช้จ่ายทั้งสิ้น หมายถึง ค่าใช้จ่ายที่จำเป็นต้องใช้ในการยังชีพ

โดยไม่รวมค่าใช้จ่ายประเภทสะสมทุน เช่น การซื้อบ้าน/ที่ดิน และเงินออม เป็นต้น

2) หนี้สิน หมายถึง หนี้สินทั้งสิ้นที่ยังมีอยู่ (ณ ปัจจุบัน)





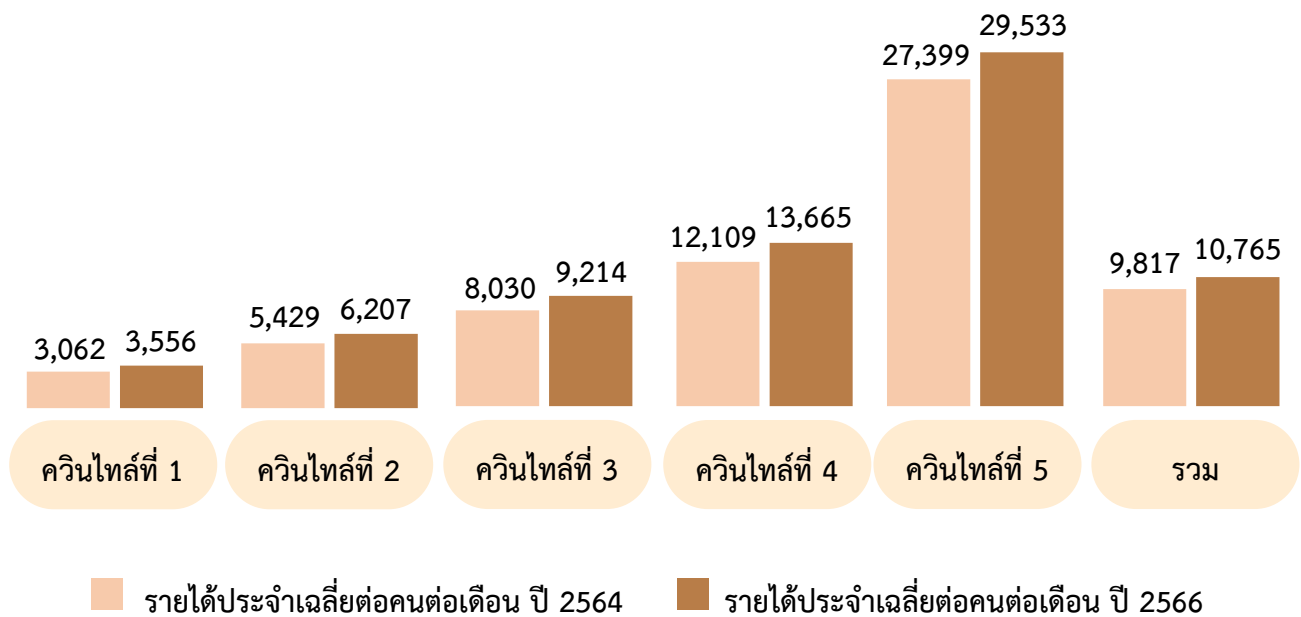
12. รายได้ประจำเฉลี่ยต่อคนต่อเดือน จำแนกตามกลุ่มครัวเรือน (ควินไทล์)

ในการวิเคราะห์การกระจายรายได้ โดยเรียงลำดับตามรายได้ประจำเฉลี่ยต่อคนต่อเดือนจากน้อยไปมาก แล้วแบ่งครัวเรือนทั่วประเทศออกเป็น 5 กลุ่มเท่า ๆ กัน (กลุ่มที่ 1 มีรายได้ต่ำสุด และกลุ่มที่ 5 มีรายได้สูงสุด) ซึ่งพบว่ารายได้ประจำเฉลี่ยต่อคนต่อเดือน เพิ่มขึ้นจาก 9,817 บาท ในปี 2564 เป็น 10,765 บาท ในปี 2566 และเพิ่มขึ้นในทุกกลุ่มรายได้ (ควินไทล์ที่ 1 - 5)

แผนภูมิ 14

รายได้ประจำเฉลี่ยต่อคนต่อเดือน จำแนกตามกลุ่มครัวเรือน (ควินไทล์) ปี 2564 และปี 2566

(หน่วย : บาท)



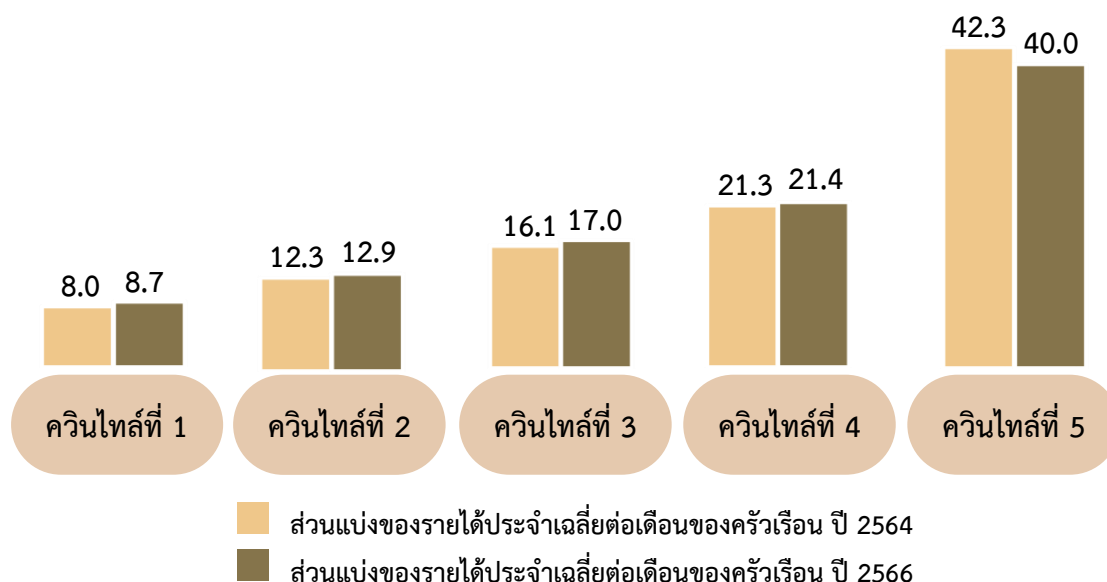


13. ส่วนแบ่งของรายได้ประจำเฉลี่ยต่อเดือนของครัวเรือน จำแนกตามกลุ่มครัวเรือน (ควินไทล์) และค่าสัมประสิทธิ์ของความไม่เสมอภาคด้านการกระจายรายได้ของครัวเรือน

ในปี 2566 กลุ่มครัวเรือนที่มีรายได้ประจำสูงสุด (ควินไทล์ที่ 5) มีส่วนแบ่งรายได้ประจำลดลงจากร้อยละ 42.3 ในปี 2564 เป็นร้อยละ 40.0 ในปี 2566 ขณะที่กลุ่มครัวเรือนที่มีรายได้ประจำต่ำสุด (ควินไทล์ที่ 1) มีส่วนแบ่งของรายได้ประจำเพิ่มขึ้นจากร้อยละ 8.0 ในปี 2564 เป็นร้อยละ 8.7 ในปี 2566 และเมื่อพิจารณาค่าสัมประสิทธิ์ของความไม่เสมอภาคด้านการกระจายรายได้ของครัวเรือนพบว่า มีค่าลดลงจาก 0.310 ในปี 2564 เป็น 0.285 ในปี 2566 แสดงให้เห็นว่าความเหลื่อมล้ำด้านการกระจายรายได้ของครัวเรือนมีแนวโน้มที่ดีขึ้น

แผนภูมิ 15

ส่วนแบ่งของรายได้ประจำเฉลี่ยต่อเดือนของครัวเรือน จำแนกตามกลุ่มครัวเรือน (ควินไทล์) และค่าสัมประสิทธิ์ของความไม่เสมอภาคด้านการกระจายรายได้ของครัวเรือน ปี 2564 และปี 2566



ค่าสัมประสิทธิ์ของความไม่เสมอภาค (5 กลุ่ม) (Gini Coefficient)	ปี 2564	ปี 2566
	0.310	0.285



หมายเหตุ: ค่าสัมประสิทธิ์ความไม่เสมอภาค คือ ค่าที่แสดงความแตกต่างของรายได้ครัวเรือน มีค่าระหว่าง 0 - 1 ถ้าเป็น 0 แสดงว่าไม่มีความแตกต่างของรายได้ แต่ถ้าเป็น 1 แสดงว่ามีความแตกต่างของรายได้มากที่สุด

ตารางสถิติที่สำคัญ

สารบัญชิตารางสถิติที่สำคัญ

หน้า

ตาราง 1	รายได้เฉลี่ยต่อเดือนของครัวเรือน จำแนกตามแหล่งที่มาของรายได้ และภาค ปี 2566	20
ตาราง 2	ค่าใช้จ่ายเฉลี่ยต่อเดือนของครัวเรือน จำแนกตามประเภทของค่าใช้จ่าย และภาค ปี 2566	21
ตาราง 3	จำนวนครัวเรือนที่มีหนี้สิน และหนี้สินเฉลี่ยต่อครัวเรือนทั้งสิ้น จำแนกตามวัตถุประสงค์ของหนี้ แหล่งเงินทุน และภาค ปี 2566	22
ตาราง 4	รายได้ ค่าใช้จ่ายเฉลี่ยต่อเดือน และหนี้สินเฉลี่ยต่อครัวเรือนทั้งสิ้น จำแนกตามภาค ปี 2566	23
ตาราง 5	เปรียบเทียบรายได้ ค่าใช้จ่ายเฉลี่ยต่อเดือน และหนี้สินเฉลี่ยต่อครัวเรือนทั้งสิ้น จำแนกตามภาค ปี 2562 2564 และ 2566	24
ตาราง 6	เปรียบเทียบรายได้ ค่าใช้จ่ายเฉลี่ยต่อเดือน และหนี้สินเฉลี่ยต่อครัวเรือนทั้งสิ้น จำแนกตามสถานะทางเศรษฐกิจสังคมของครัวเรือน ปี 2562 2564 และ 2566	25
ตาราง 7	เปรียบเทียบส่วนแบ่งของรายได้ประจำเฉลี่ยต่อเดือนของครัวเรือน และรายได้ประจำเฉลี่ยต่อคนต่อเดือน จำแนกตามกลุ่มครัวเรือน (ควินไทล์) ปี 2562 2564 และ 2566	26
ตาราง 8	ร้อยละของครัวเรือน จำแนกตามรายได้ทั้งสิ้นเฉลี่ยต่อเดือน และขนาดของครัวเรือน ปี 2566	27
ตาราง 9	ร้อยละของครัวเรือน จำแนกตามค่าใช้จ่ายทั้งสิ้นเฉลี่ยต่อเดือน และขนาดของครัวเรือน ปี 2566	28

ตาราง 1 รายได้เฉลี่ยต่อเดือนของครัวเรือน จำแนกตามแหล่งที่มาของรายได้ และภาค ปี 2566

แหล่งที่มาของรายได้	ภาค											
	ตัวราช		กรุงเทพมหานคร และ 3 จังหวัด		กลาง		เหนือ		ตะวันออก		ใต้	
	บาท	ร้อยละ	บาท	ร้อยละ	บาท	ร้อยละ	บาท	ร้อยละ	บาท	ร้อยละ	บาท	ร้อยละ
รายได้ทั้งสิ้นต่อเดือน.....	29,030	100.0	39,087	100.0	30,200	100.0	24,040	100.0	22,524	100.0	28,532	100.0
รายได้ประจำ.....	28,706	98.9	38,905	99.5	29,939	99.1	23,558	98.0	22,130	98.2	28,183	98.8
รายได้ที่เป็นตัวเงิน.....	24,501	84.4	33,810	86.5	26,262	87.0	19,585	81.5	17,908	79.5	24,279	85.1
รายได้จากการทำงาน.....	20,465	70.5	30,027	76.8	23,036	76.3	15,040	62.6	12,724	56.5	21,189	74.3
- ค่าจ้างและเงินเดือน.....	12,605	43.4	22,200	56.8	14,577	48.3	6,899	28.7	6,972	31.0	10,658	37.4
- กำไรสุทธิจากการทำธุรกิจ.....	5,417	18.7	7,731	19.8	5,854	19.4	4,552	18.9	3,288	14.6	5,855	20.5
- กำไรสุทธิจากการทำเกษตร.....	2,443	8.4	96	0.2	2,605	8.6	3,589	15.0	2,464	10.9	4,676	16.4
เงินที่ได้รับเป็นการช่วยเหลือ.....	3,794	13.1	3,448	8.8	3,036	10.1	4,218	17.5	5,024	22.3	2,864	10.0
รายได้จากทรัพย์สิน.....	242	0.8	335	0.9	190	0.6	327	1.4	161	0.7	226	0.8
รายได้ที่ไม่เป็นตัวเงิน.....	4,205	14.5	5,095	13.0	3,677	12.1	3,973	16.5	4,221	18.7	3,905	13.7
รายได้ไม่ประจำ (ที่เป็นตัวเงิน).....	325	1.1	182	0.5	261	0.9	482	2.0	395	1.8	349	1.2

หมายเหตุ : 1) กรุงเทพมหานคร และ 3 จังหวัด ได้แก่ กรุงเทพมหานคร ปทุมธานี และสมุทรปราการ

2) รายได้ที่ไม่เป็นตัวเงิน ได้แก่ อาหารเครื่องดื่ม สินค้าและบริการ ที่ได้มาโดยไม่เสียค่าเช่าบ้านที่ไม่เสียเงิน

ตาราง 2 ค่าใช้จ่ายเฉลี่ยต่อเดือนของครัวเรือน จำแนกตามประเภทของค่าใช้จ่าย และภาค ปี 2566

ประเภทของค่าใช้จ่าย	ภาค											
	พระราชอาณาจักร		กรุงเทพมหานครและ 3 จังหวัด		กลาง		เหนือ		ตะวันออกเฉียงเหนือ		ใต้	
	บาท	ร้อยละ	บาท	ร้อยละ	บาท	ร้อยละ	บาท	ร้อยละ	บาท	ร้อยละ	บาท	ร้อยละ
ค่าใช้จ่ายทั้งสิ้นต่อเดือน.....	23,695	100.0	32,096	100.0	24,635	100.0	18,961	100.0	18,676	100.0	23,263	100.0
ค่าใช้จ่ายเพื่อการอุปโภคบริโภค.....	20,645	87.1	27,899	86.9	21,134	85.8	16,768	88.4	16,540	88.6	20,149	86.6
ค่าใช้จ่ายอาหาร เครื่องดื่ม และยาสูบ.....	8,371	35.3	10,447	32.5	8,451	34.3	7,026	37.0	7,430	39.8	8,194	35.2
- อาหารและเครื่องดื่ม (ไม่มีแอลกอฮอล์).....	8,114	34.2	10,137	31.6	8,110	32.9	6,830	36.0	7,202	38.6	8,043	34.6
- เครื่องดื่มที่มีแอลกอฮอล์.....	163	0.7	184	0.5	223	0.9	138	0.7	152	0.8	71	0.3
- ยาสูบ หมาก ยาสูบและอื่น ๆ.....	94	0.4	126	0.4	118	0.5	58	0.3	75	0.4	80	0.3
ค่าใช้จ่ายสินค้าและบริการ.....	12,274	51.8	17,452	54.4	12,683	51.5	9,742	51.4	9,110	48.8	11,955	51.4
- ที่อยู่อาศัย เครื่องแต่งบ้าน และเครื่องใช้.....	5,185	21.9	7,845	24.5	5,011	20.3	4,185	22.1	3,870	20.7	4,745	20.4
- เครื่องนุ่งห่มและรองเท้า.....	424	1.8	594	1.9	448	1.8	345	1.8	246	1.3	533	2.3
- ค่าใช้จ่ายส่วนบุคคล.....	913	3.8	1,290	4.0	940	3.8	765	4.0	683	3.7	846	3.6
- เวชภัณฑ์ และค่าตรวจรักษาพยาบาล.....	311	1.3	422	1.3	327	1.3	299	1.6	178	1.0	361	1.6
- การเดินทางและการสื่อสาร.....	4,647	19.6	6,212	19.4	5,206	21.2	3,364	17.8	3,498	18.7	4,790	20.6
- ค่าซื้อ/ค่าใช้จ่ายเกี่ยวกับยานพาหนะ.....	1,713	7.2	1,923	6.0	2,010	8.2	1,242	6.6	1,482	7.9	1,857	8.0
- การเดินทางปกติ/ท่องเที่ยว.....	2,090	8.8	3,078	9.6	2,281	9.3	1,479	7.8	1,412	7.6	2,129	9.1
- การสื่อสาร.....	844	3.6	1,211	3.8	915	3.7	643	3.4	605	3.2	804	3.5
- การศึกษา.....	322	1.3	652	2.0	270	1.1	231	1.2	165	0.9	266	1.1
- การบันเทิง/การจัดงานพิธีในโอกาสพิเศษ.....	261	1.1	231	0.7	245	1.0	364	1.9	233	1.2	267	1.2
- ค่าใช้จ่ายเกี่ยวกับกิจกรรมทางศาสนา.....	211	1.0	206	0.6	236	1.0	188	1.0	238	1.3	147	0.6
ค่าใช้จ่ายที่ไม่เกี่ยวกับการอุปโภคบริโภค.....	3,050	12.9	4,197	13.1	3,501	14.2	2,193	11.6	2,136	11.4	3,114	13.4

หมายเหตุ : 1) กรุงเทพมหานคร และ 3 จังหวัด ได้แก่ จังหวัดนนทบุรี ปทุมธานี และสมุทรปราการ

- 2) ค่าใช้จ่ายทั้งสิ้น หมายถึง ค่าใช้จ่ายที่เป็นต้องใช้ในการยังชีพ โดยไม่รวมค่าใช้จ่ายประเภทสะสมทุน เช่น การซื้อบ้าน/ที่ดิน และเงินออม เป็นต้น
- 3) ค่าใช้จ่ายที่ไม่เกี่ยวกับการอุปโภคบริโภค เช่น ค่าภาษี ของขวัญ และเงินบริจาค เบี้ยประกัน เงินซื้อสลากกินแบ่ง ดอกเบี้ยเงินกู้ เป็นต้น

ตาราง 3 จำนวนครัวเรือนที่มีหนี้สิน และหนี้สินเฉลี่ยต่อครัวเรือนทั้งสิน จำแนกตามวัตถุประสงค์ของหนี้ แหล่งเงินทุน และภาค ปี 2566

วัตถุประสงค์ของหนี้	ภาค											
	ตัวราช		กรุงเทพมหานคร และ 3 จังหวัด		กลาง		เหนือ		ตะวันออก		ใต้	
	บาท	ร้อยละ	บาท	ร้อยละ	บาท	ร้อยละ	บาท	ร้อยละ	บาท	ร้อยละ	บาท	ร้อยละ
จำนวนครัวเรือนที่มีหนี้สิน (ครัวเรือน).....	11,472,172	(47.9)	1,903,273	(35.9)	2,558,363	(45.3)	1,980,375	(50.3)	3,626,069	(60.8)	1,404,092	(45.5)
จำนวนหนี้สินเฉลี่ยต่อครัวเรือนทั้งสิน.....	197,255	100.0	207,985	100.0	182,494	100.0	182,968	100.0	200,540	100.0	217,716	100.0
1. จำแนกตามวัตถุประสงค์												
เพื่อใช้จ่ายในครัวเรือน.....	153,285	77.7	197,151	94.8	153,998	84.4	114,222	62.4	133,699	66.7	164,224	75.4
- ซื้อ/เช่าซื้อบ้านและ/หรือที่ดิน.....	79,410	40.3	141,002	67.8	77,337	42.4	48,454	26.5	42,690	21.3	87,739	40.3
- ใช้ในการศึกษา.....	2,625	1.3	1,991	1.0	1,717	0.9	3,684	2.0	2,908	1.5	3,476	1.6
- ใช้จ่ายอุปโภคบริโภคอื่น ๆ.....	71,250	36.1	54,158	26.0	74,944	41.1	62,084	33.9	88,101	43.9	73,009	33.5
เพื่อใช้จ่ายในการลงทุนอื่น ๆ	43,970	22.3	10,834	5.2	28,496	15.6	68,746	37.6	66,841	33.3	53,492	24.6
- ใช้ในการทำธุรกิจ.....	15,276	7.7	9,928	4.8	11,224	6.2	16,503	9.0	15,439	7.7	30,003	13.8
- ใช้ในการทำเกษตร.....	27,963	14.2	798	0.4	16,826	9.2	51,118	28.0	50,754	25.3	21,504	9.9
- หนี้อื่น ๆ.....	731	0.4	107	--	446	0.2	1,125	0.6	647	0.3	1,985	0.9
2. จำแนกตามแหล่งเงินทุน												
หนี้ในระบบ.....	194,736	98.7	205,224	98.7	179,684	98.5	180,389	98.6	198,855	99.2	214,613	98.6
หนี้นอกระบบ.....	2,519	1.3	2,760	1.3	2,810	1.5	2,578	1.4	1,684	0.8	3,103	1.4

หมายเหตุ : 1) กรุงเทพมหานคร และ 3 จังหวัด ได้แก่ จังหวัดนนทบุรี ปทุมธานี และสมุทรปราการ
 2) หนี้อื่น ๆ ได้แก่ หนี้ค่าปรับหรือจ่ายค่าเสียหาย หนี้จากการค้าประกันบุคคลอื่น เป็นต้น
 3) “-” มีข้อมูลน้อยกว่า 0.1

ตาราง 4 รายได้ ค่าใช้จ่ายเฉลี่ยต่อเดือน และหนี้สินเฉลี่ยต่อครัวเรือนทั้งสิ้น จำแนกตามภาค ปี 2566

ภาค	รายได้เฉลี่ยต่อเดือน		ค่าใช้จ่ายเฉลี่ยต่อเดือน		หนี้สินเฉลี่ย		ร้อยละของ ค่าใช้จ่ายต่อรายได้
	ต่อครัวเรือน	ต่อคน	ต่อครัวเรือน	ต่อคน	ต่อครัวเรือน	ต่อคน	
ทั่วราชอาณาจักร.....	29,030	10,887	23,695	8,886	197,255	81.6	81.6
กรุงเทพมหานคร และ 3 จังหวัด.....	39,087	16,459	32,096	13,515	207,985	82.1	82.1
กลาง.....	30,200	11,725	24,635	9,565	182,494	81.6	81.6
เหนือ.....	24,040	8,800	18,961	6,941	182,968	78.9	78.9
ตะวันออกเฉียงเหนือ.....	22,524	7,973	18,676	6,610	200,540	82.9	82.9
ใต้.....	28,532	9,688	23,263	7,899	217,716	81.5	81.5

หมายเหตุ : กรุงเทพมหานคร และ 3 จังหวัด ได้แก่ กรุงเทพมหานคร ปทุมธานี และสมุทรปราการ

ตาราง 5 เปรียบเทียบรายได้ ค่าใช้จ่ายเฉลี่ยต่อเดือนของครัวเรือน และหนี้สินเฉลี่ยต่อครัวเรือนทั้งสิ้น จำแนกตามภาค ปี 2562 2564 และ 2566

ภาค	รายได้เฉลี่ยต่อเดือน		ค่าใช้จ่ายเฉลี่ยต่อเดือน		หนี้สินเฉลี่ยต่อครัวเรือนทั้งสิ้น		ร้อยละของค่าใช้จ่ายต่อรายได้												
	2562	2564	2562	2564	2562	2564	2562	2564											
ทั้งราชอาณาจักร.....	26,018	27,352	29,030	2.5	3.0	20,742	21,616	23,695	2.1	4.7	164,055	205,679	197,255	12.0	-2.1	79.7	79.0	81.6	
กรุงเทพมหานคร																			
และ 3 จังหวัด.....	37,751	39,047	39,087	1.7	0.1	30,778	31,382	32,096	1.0	1.1	190,849	225,940	207,985	8.8	-4.1	81.5	80.4	82.1	
กลาง.....	25,782	28,166	30,200	4.5	3.5	20,645	22,332	24,635	4.0	5.0	136,054	189,455	182,494	18.0	-1.9	80.1	79.3	81.6	
เหนือ.....	20,270	20,995	24,040	1.8	7.0	15,644	16,441	18,961	2.5	7.4	154,178	201,724	182,968	14.4	-4.8	77.2	78.3	78.9	
ตะวันออกเฉียงเหนือ...	20,600	21,587	22,524	2.4	2.1	16,553	16,869	18,676	1.0	5.2	180,228	215,853	200,540	9.4	-3.6	80.4	78.1	82.9	
ใต้.....	25,647	26,621	28,532	1.9	3.5	19,600	20,628	23,263	2.6	6.2	150,128	185,120	217,716	11.0	8.4	76.4	77.5	81.5	

หมายเหตุ : กรุงเทพมหานคร และ 3 จังหวัด ได้แก่ กรุงเทพมหานคร และสมุทรปราการ

ตาราง 6 เปรียบเทียบรายได้ ค่าใช้จ่ายเฉลี่ยต่อเดือนของครัวเรือน และหนี้สินเฉลี่ยต่อครัวเรือน จำแนกตามสถานะทางเศรษฐกิจสังคมของครัวเรือน
ปี 2562 2564 และ 2566

	รายได้เฉลี่ยต่อเดือน			ค่าใช้จ่ายเฉลี่ยต่อเดือน			หนี้สินเฉลี่ยต่อครัวเรือนทั้งสิ้น			ร้อยละของค่าใช้จ่ายต่อรายได้								
	2562	2564	2566	2562	2564	2566	2562	2564	2566	2562	2564	2566						
	การเปลี่ยนแปลงต่อปี			การเปลี่ยนแปลงต่อปี			การเปลี่ยนแปลงต่อปี			การเปลี่ยนแปลงต่อปี								
	2564/62 2566/64			2564/62 2566/64			2564/62 2566/64			2564/62 2566/64								
สถานะทางเศรษฐกิจสังคมของครัวเรือน																		
ครัวเรือนทั้งสิ้น.....	26,018	27,352	29,030	2.5	3.0	20,742	21,616	23,695	2.1	4.7	164,055	205,679	197,255	12.0	-2.1	79.7	79.0	81.6
ผู้ถือครองทำกิจการ																		
ส่วนใหญ่เป็นเจ้าของที่ดิน.....	21,506	24,317	25,900	6.3	3.2	16,276	17,476	19,729	3.6	6.3	156,992	216,298	193,146	17.4	-5.5	75.7	71.9	76.2
ส่วนใหญ่เช่าที่ดิน/ทำฟาร์ม.....	21,728	26,706	27,575	10.9	1.6	15,972	16,832	19,384	2.7	7.3	244,019	283,882	318,161	7.9	5.9	73.5	63.0	70.3
ประมง ป่าไม้ ลำไส้ครัว ทาของป่า																		
และบริการทางการเกษตร.....	15,707	15,871	17,300	0.5	4.4	10,862	12,806	14,304	8.6	5.7	74,681	84,181	120,574	6.2	19.7	69.2	80.7	82.7
ผู้ประกอบการอิสระของตนเอง																		
ที่ไม่ใช้การเกษตร.....	32,755	33,297	36,819	0.8	5.2	24,584	25,157	28,223	1.2	5.9	232,201	274,930	268,949	8.8	-1.1	75.1	75.6	76.7
ลูกจ้าง																		
ผู้จัดการ นักวิชาการ																		
และผู้ปฏิบัติงานวิชาชีพ.....	53,817	55,671	53,156	1.7	-2.3	39,702	40,573	41,179	1.1	0.7	459,879	535,778	492,856	7.9	-4.1	73.8	72.9	77.5
คนงานเกษตร ป่าไม้ และประมง.....	14,014	16,059	15,394	7.0	-2.1	12,932	14,422	14,664	5.6	0.8	51,037	63,658	50,408	11.7	-11.0	92.3	89.8	95.3
คนงานด้านเกษตรขนส่ง และงานพื้นฐาน	17,085	17,302	18,869	0.6	4.4	14,828	15,094	16,977	0.9	6.1	55,381	78,121	60,249	18.8	-12.2	86.8	87.2	90.0
เสมียน พนักงานขาย และให้บริการ.....	26,461	26,668	27,496	0.4	1.5	22,310	22,760	23,997	1.0	2.7	132,039	176,384	164,916	15.6	-3.3	84.3	85.3	87.3
ผู้ปฏิบัติงานในกระบวนการผลิต																		
ก่อสร้าง และเหมืองแร่.....	22,556	24,095	26,384	3.4	4.6	19,098	20,493	22,867	3.6	5.6	100,442	129,575	145,700	13.6	6.0	84.7	85.1	86.7
ผู้ไม่ได้ปฏิบัติงานเชิงเศรษฐกิจ.....	16,523	18,202	19,423	5.0	3.3	14,338	15,328	16,664	3.4	4.3	78,546	110,320	89,699	18.5	-9.8	86.8	84.2	85.8

ตาราง 7 เปรียบเทียบส่วนแบ่งของรายได้ประจำเฉลี่ยต่อเดือนของครัวเรือน และรายได้ประจำเฉลี่ยต่อคนต่อเดือน จำแนกตาม
กลุ่มครัวเรือน (ควินไทล์) ปี 2562 2564 และ 2566

กลุ่มครัวเรือน (ควินไทล์)	ร้อยละของประชากร			ร้อยละส่วนแบ่งของรายได้ประจำ			รายได้ประจำต่อคนต่อเดือน (บาท)			
	2562	2564	2566	2562	2564	2566	2562	2564	2566	
จำนวนตามรายได้ประจำ	2562	2564	2566	2562	2564	2566	2562	2564	2566	
(รายได้ต่ำสุด)	1	25.3	25.7	26.4	7.7	8.0	8.7	2,890	3,062	3,556
	2	22.0	22.2	22.3	12.0	12.3	12.9	5,153	5,429	6,207
	3	20.0	19.7	19.8	16.5	16.1	17.0	7,771	8,030	9,214
	4	17.1	17.3	16.9	21.1	21.3	21.4	11,689	12,109	13,665
(รายได้สูงสุด)	5	15.6	15.1	14.6	42.7	42.3	40.0	25,894	27,399	29,533
สัมประสิทธิ์ของความไม่เสมอภาค (5 กลุ่ม) (Gini Coefficient)					0.316	0.310	0.285			
รายได้ประจำต่อคนต่อเดือน (รวม)								9,450	9,817	10,765

ตาราง 8 ร้อยละของครัวเรือน จำแนกตามรายได้ทั้งสิ้นเฉลี่ยต่อเดือน และขนาดของครัวเรือน ปี 2566

รายได้	ขนาดของครัวเรือน			
	1 - 2 คน	3 - 4 คน	5 - 7 คน	≥ 8 คน
รายได้ทั้งสิ้นเฉลี่ยต่อเดือนต่อครัวเรือน	100.0	100.0	100.0	100.0
ต่ำกว่า 1,501 บาท.....	0.1	0.1	--	n.a
1,501 - 3,000 บาท.....	0.4	0.1	n.a	n.a
3,001 - 5,000 บาท.....	2.7	0.4	--	n.a
5,001 - 10,000 บาท.....	12.7	5.8	1.7	0.6
10,001 - 15,000 บาท.....	21.8	13.6	7.9	3.4
15,001 - 30,000 บาท.....	35.0	39.3	35.4	26.1
30,001 - 50,000 บาท.....	13.9	23.6	29.7	33.8
50,001 - 100,000 บาท.....	6.0	14.1	19.9	30.5
มากกว่า 100,000 บาท.....	0.8	3.1	5.4	5.6
รายได้ทั้งสิ้นเฉลี่ยต่อเดือนต่อคน	100.0	100.0	100.0	100.0
ต่ำกว่า 501 บาท.....	0.1	0.1	--	n.a
501 - 1,500 บาท.....	0.3	0.5	0.8	3.7
1,501 - 3,000 บาท.....	4.5	6.1	12.3	17.2
3,001 - 5,000 บาท.....	14.5	18.7	26.8	31.6
5,001 - 10,000 บาท.....	34.5	40.3	39.3	38.5
10,001 - 15,000 บาท.....	20.4	17.8	12.5	5.6
15,001 - 30,000 บาท.....	19.8	13.5	6.6	3.3
30,001 - 50,000 บาท.....	4.4	2.2	1.0	0.1
50,001 - 100,000 บาท.....	1.3	0.7	0.3	n.a
มากกว่า 100,000 บาท.....	0.3	0.2	0.3	n.a

หมายเหตุ : 1) “--” มีข้อมูลแต่น้อยกว่า 0.1

2) “n.a.” ไม่มีข้อมูล

ตาราง 9 ร้อยละของครัวเรือน จำแนกตามค่าใช้จ่ายทั้งสิ้นเฉลี่ยต่อเดือน และขนาดของครัวเรือน ปี 2566

ค่าใช้จ่าย	ขนาดของครัวเรือน				
	รวมทั้งสิ้น	1 - 2 คน	3 - 4 คน	5 - 7 คน	≥ 8 คน
ค่าใช้จ่ายทั้งสิ้นเฉลี่ยต่อเดือนต่อครัวเรือน.....	100.0	100.0	100.0	100.0	100.0
ต่ำกว่า 3,001 บาท.....	0.1	0.1	n.a.	n.a.	n.a.
3,001 - 5,000 บาท.....	1.3	2.3	--	n.a.	n.a.
5,001 - 10,000 บาท.....	13.6	22.0	4.3	0.7	n.a.
10,001 - 15,000 บาท.....	21.5	26.8	17.9	7.4	1.8
15,001 - 30,000 บาท.....	39.3	34.5	45.4	45.4	33.5
30,001 - 50,000 บาท.....	17.4	11.2	22.9	30.2	36.4
มากกว่า 50,000 บาท.....	6.9	3.1	9.4	16.4	28.3
ค่าใช้จ่ายทั้งสิ้นเฉลี่ยต่อเดือนต่อคน.....	100.0	100.0	100.0	100.0	100.0
ต่ำกว่า 1,501 บาท.....	--	--	--	0.1	0.4
1,501 - 3,000 บาท.....	3.7	1.1	4.6	12.2	25.0
3,001 - 5,000 บาท.....	18.2	10.2	25.2	35.6	40.5
5,001 - 10,000 บาท.....	39.4	36.4	44.5	39.7	30.9
10,001 - 15,000 บาท.....	20.4	25.4	16.4	9.0	3.2
15,001 - 30,000 บาท.....	15.4	22.2	8.4	3.2	0.1
30,001 - 50,000 บาท.....	2.4	3.9	0.7	0.3	n.a.
มากกว่า 50,000 บาท.....	0.5	0.8	0.2	0.2	n.a.

หมายเหตุ : 1) “-” มีข้อมูลน้อยกว่า 0.1

2) “n.a.” ไม่มีข้อมูล

ภาคผนวก

ภาคผนวก

1. ความเป็นมา

สำนักงานสถิติแห่งชาติ ได้จัดทำ การสำรวจภาวะเศรษฐกิจและสังคมของครัวเรือนตั้งแต่ปี 2500 โดยจัดทำทุก 5 ปี แต่เนื่องจากสภาพทางเศรษฐกิจของประเทศมีการขยายตัวอย่างรวดเร็ว และสภาพทางสังคมมีการเปลี่ยนแปลง จึงได้เปลี่ยนรอบการสำรวจเป็นทุก 2 ปี ตามมติคณะรัฐมนตรี เมื่อ 8 กันยายน 2530 และทำการสำรวจในปี 2531 จนถึง 2547 และได้จัดทำทุกปีตั้งแต่ปี 2549 เป็นต้นไป การสำรวจที่จัดทำในครั้งนี้เป็น การสำรวจครั้งที่ 35

2. วัตถุประสงค์

วัตถุประสงค์ของการสำรวจ เพื่อเก็บรวบรวมข้อมูลที่สำคัญด้านเศรษฐกิจและสังคมของครัวเรือน เช่น รายได้ ค่าใช้จ่าย ภาวะหนี้สิน สินทรัพย์ โครงสร้างของสมาชิกในครัวเรือน ลักษณะที่อยู่อาศัย การย้ายถิ่นและการส่งเงิน ตลอดจนการได้รับสวัสดิการ/ความช่วยเหลือจากรัฐ และใช้บริการของภาครัฐ เป็นต้น

3. ขอบข่ายและคุ่มรวม

การสำรวจนี้คุ่มรวมครัวเรือนส่วนบุคคล ในทุกจังหวัดทั่วประเทศ ทั้งที่อยู่ในเขตเทศบาลและนอกเขตเทศบาล (ยกเว้น ครัวเรือนทูต ผู้แทนต่างประเทศ และผู้อยู่อาศัยในประเทศไทยชั่วคราว)

รวม ครัวเรือนส่วนบุคคลที่อาศัยอยู่ในครัวเรือนสถาบัน เช่น หอพัก โรงพยาบาล เป็นต้น

4. เวลาอ้างอิง

1) ในรอบ 12 เดือนที่แล้ว

หมายถึง ระยะเวลานับจากเดือนก่อนเดือนสัมภาษณ์ย้อนหลังไป 12 เดือน เช่น เดือนที่สัมภาษณ์ คือ กุมภาพันธ์ 2566 ในรอบ 12 เดือนที่แล้ว คือ “กุมภาพันธ์ 2565 - มกราคม 2566”

ใช้สัมภาษณ์ข้อมูลค่าใช้จ่ายเกี่ยวกับสินค้าและบริการที่ไม่ได้เกิดขึ้นบ่อย ๆ แล้วนำมาเฉลี่ยเป็นค่าใช้จ่ายต่อเดือน

2) เดือนที่แล้ว

หมายถึง เดือนตามปฏิทินก่อนเดือนสัมภาษณ์ เช่น ไปสัมภาษณ์ เดือนกุมภาพันธ์ 2566 เดือนที่แล้ว คือ “1 - 31 มกราคม 2566”

ใช้สัมภาษณ์ข้อมูลรายได้ของครัวเรือน และค่าใช้จ่ายเกี่ยวกับสินค้าและบริการที่มีการใช้จ่ายเป็นประจำ

3) สัปดาห์ที่แล้ว

หมายถึง สัปดาห์ตามปฏิทินก่อนสัปดาห์สัมภาษณ์ เช่น ไปสัมภาษณ์ สัปดาห์ที่ 2 สัปดาห์ที่แล้ว คือ สัปดาห์ที่ 1 (วันจันทร์ - วันอาทิตย์)

ใช้สัมภาษณ์ข้อมูลค่าใช้จ่ายเกี่ยวกับอาหาร เครื่องดื่มและยาสูบ

5. ระเบียบวิธีการสำรวจ

การสำรวจนี้เป็นการสำรวจตัวอย่าง (Sample Survey Method) โดยใช้แผนการเลือกตัวอย่างแบบ Stratified Two - Stage Sampling โดยมีกรุงเทพมหานคร และจังหวัดเป็นสตราตัม (Stratum) ซึ่งมีทั้งสิ้น 77 สตราตัม และในแต่ละสตราตัม (ยกเว้นกรุงเทพมหานคร) ได้ทำการแบ่งเป็น 2 สตราตัมย่อย ตามลักษณะการปกครอง คือ ในเขตเทศบาล และนอกเขตเทศบาล โดยมีเขตแ่งนับ (EA) เป็นหน่วยตัวอย่างขั้นที่หนึ่ง ซึ่งมีจำนวน 3,600 EA ครัวเรือนส่วนบุคคล เป็นหน่วยตัวอย่างขั้นที่สอง ซึ่งมีจำนวนครัวเรือนตัวอย่างทั้งสิ้น 57,600 ครัวเรือน

6. รายการข้อมูลที่เก็บรวบรวม

- 1) แบบสำรวจสมาชิกและการใช้จ่ายของครัวเรือน มีรายการข้อมูล ดังต่อไปนี้
ตอนที่ 1 สมาชิกของครัวเรือน
ตอนที่ 2 ลักษณะที่อยู่อาศัย
ตอนที่ 3 ค่าใช้จ่ายสินค้าและบริการ
ตอนที่ 4 ค่าใช้จ่ายอาหาร เครื่องดื่มและยาสูบ

- 2) แบบสำรวจรายได้ของครัวเรือน มีรายการข้อมูล ดังต่อไปนี้
ตอนที่ 1 รายได้จากการทำงานโดยได้รับค่าจ้างและเงินเดือน
ตอนที่ 2 รายได้จากการประกอบธุรกิจ อุตสาหกรรม หรือวิชาชีพ
ที่ไม่ใช่การเกษตร
ตอนที่ 3 รายได้จากการประกอบการเกษตร
ตอนที่ 4 รายได้จากแหล่งอื่น ๆ ที่ไม่ใช่จากการทำงาน
ตอนที่ 5 ทรัพย์สินและหนี้สินของครัวเรือน
ตอนที่ 6 การย้ายถิ่นและการส่งเงิน

7. คำจำกัดความ

7.1 รายได้ของครัวเรือน

หมายถึง “เงินหรือสิ่งของ” ที่ครัวเรือนได้รับมาจากการทำงานหรือผลิตเอง หรือจากทรัพย์สินหรือได้รับความช่วยเหลือจากผู้อื่น

1) รายได้ประจำ ได้แก่

(1) รายได้ที่เกิดจากการทำงานหรือผลิตเอง

- ค่าจ้างและเงินเดือน (รวม ค่าตอบแทนอื่น ๆ ที่ได้จากการทำงาน) (ก่อนหักภาษี เงินสบทบกองทุนสำรองเลี้ยงชีพ เงินประกันสังคม ฯลฯ)

- รายได้จากการประกอบธุรกิจ อุตสาหกรรม วิชาชีพ (ที่ไม่ใช่การเกษตร)
(รายรับเบื้องต้น บวก มูลค่าสินค้า/บริการของธุรกิจที่นำมาอุปโภคบริโภคในครัวเรือน) ลบ ค่าใช้จ่ายในการดำเนินการ)
- รายได้จากการประกอบกิจการเกษตร
(มูลค่าผลผลิตการเกษตรทั้งหมด ลบ ค่าใช้จ่ายในการดำเนินการ)

(2) รายได้จากแหล่งอื่น ๆ ที่ไม่ใช่จากการทำงาน

- เงินบำเหน็จ/บำนาญ เงินประโยชน์ทดแทนต่าง ๆ
(เกิดอุบัติเหตุ/การเจ็บป่วยจากการทำงาน)
- เงินชดเชยการออกจากงาน
- เงินและสิ่งของที่ได้รับความช่วยเหลือจากบุคคลนอกครัวเรือน/รัฐ/องค์กรต่าง ๆ
- รายได้จากทรัพย์สิน เช่น ค่าเช่าที่ดิน บ้าน ค่าลิขสิทธิ์และสิทธิบัตร ดอกเบี้ย
- การลงทุน (ที่ไม่ได้มีส่วนร่วมในการดำเนินงาน) เช่น การซื้อ/ขายหุ้น การลงทุนแล้วได้ รับเงินปันผล ฯลฯ

รวม (ประเมิน) ค่าเช่าบ้านที่ครัวเรือนเป็นเจ้าของและอยู่เอง หรือที่อยู่อาศัยที่บุคคลอื่นให้อยู่ฟรี

2) รายได้ไม่ประจำ ได้แก่ เงินที่ได้รับเป็นเงินรางวัล เงินถูกสลากกินแบ่งเงินมรดก ของขวัญ เงินได้รับจากการประกันสุขภาพ อุบัติเหตุ ไฟไหม้ หรือ ค่านายหน้า (ในกรณีที่ไม่ได้ประกอบเป็นธุรกิจ)

1.2 ค่าใช้จ่ายของครัวเรือน

หมายถึง การใช้จ่ายเกี่ยวกับ “สิ่งของหรือการบริการด้านต่าง ๆ” ที่จำเป็นต่อการครองชีพที่ครัวเรือนต้องซื้อ/จ่ายด้วยเงิน หรือได้มาโดยไม่ได้ซื้อ/จ่ายตัวเอง ได้รับความช่วยเหลือจากบุคคลอื่น รัฐเป็นสวัสดิการจากการทำงาน หรือเบิกได้จากนายจ้าง)

1) ค่าใช้จ่ายสินค้าและบริการ ได้แก่

(1) ค่าใช้จ่ายอุปโภคและบริโภคของครัวเรือน

- ที่อยู่อาศัย
- เครื่องแต่งบ้าน เครื่องใช้เบ็ดเตล็ด และการดำเนินการในครัวเรือน
- ค่าจ้างบุคคลที่ให้บริการแก่ครัวเรือน
- เสื้อผ้า เครื่องแต่งกาย รองเท้า ของใช้/บริการส่วนบุคคล
- เวชภัณฑ์และค่ารักษาพยาบาล
- การเดินทางและการสื่อสาร
- การศึกษา
- การบันเทิง การอ่าน และกิจกรรมทางศาสนา

(2) ค่าใช้จ่ายไม่เกี่ยวกับอุปโภคบริโภคของครัวเรือน

- ภาษี (ทุกประเภท) ค่าบริการทางการเงิน ค่าปรับทางกฎหมาย
- ค่าสมาชิกกลุ่มอาชีพ
- เงิน/สิ่งของ ที่ส่งให้บุคคลนอกครัวเรือน
- เงินบริจาค เงินทำบุญ/ช่วยงาน
- เบี้ยประกันภัย/ทรัพย์สิน/ประกันชีวิต (ไม่ใช่ประเภทสะสมทรัพย์)
- ซื้อสลากกินแบ่ง/หวย การพนัน
- ดอกเบี้ยจ่าย/ดอกเบี้ยชำระ และอื่น ๆ (ค่าขนย้ายบ้าน ฯลฯ)

2) ค่าใช้จ่ายอาหาร เครื่องดื่ม และยาสูบ ได้แก่ อาหารทุกประเภท

(อาหารสด อาหารแห้ง อาหารสำเร็จรูป เครื่องปรุงรส ฯลฯ) เครื่องดื่ม (มี/ไม่มีแอลกอฮอล์) และยาสูบ (ยาเส้น ยาฉุน หมาก ยานัตถ์ ฯลฯ)

1.3 สถานะทางเศรษฐกิจสังคมของครัวเรือน

ในการเสนอผลของการสำรวจ ได้จัดแบ่งครัวเรือนเป็นกลุ่มตามฐานะทางเศรษฐกิจและสังคม โดยพิจารณาจากแหล่งรายได้ส่วนใหญ่ของครัวเรือน สถานภาพการทำงาน ประเภทของกิจกรรมในเชิงเศรษฐกิจและอาชีพเป็นหลัก

ครัวเรือนตามสถานะทางเศรษฐกิจสังคมแบ่งเป็น 10 กลุ่ม คือ

- 1) ผู้ถือครองทำการเกษตร การปลูกพืช การเลี้ยงสัตว์ และการเพาะเลี้ยงสัตว์น้ำ ส่วนใหญ่เป็นเจ้าของที่ดิน
- 2) ผู้ถือครองทำการเกษตร การปลูกพืช การเลี้ยงสัตว์ และการเพาะเลี้ยงสัตว์น้ำ ส่วนใหญ่เช่าที่ดิน/ ทำฟรี
- 3) ผู้ทำการประมง ป่าไม้ ล่าสัตว์ หาของป่า และบริการทางการเกษตร
- 4) ผู้ประกอบธุรกิจของตนเองที่ไม่ใช่การเกษตร
- 5) ผู้จัดการ นักวิชาการ และผู้ปฏิบัติงานวิชาชีพ
- 6) คนงานเกษตร ป่าไม้ และประมง
- 7) คนงานด้านการขนส่ง และงานพื้นฐาน
- 8) เสมียน พนักงานขายและให้บริการ
- 9) ผู้ปฏิบัติงานในกระบวนการผลิต ก่อสร้าง และเหมืองแร่
- 10) ผู้ไม่ได้ปฏิบัติงานในเชิงเศรษฐกิจ (เช่น บำเหน็จ บำนาญ เงินช่วยเหลือรายได้จากทรัพย์สิน)

1.4 กลุ่มควินไทล์ (Quintile) เรียงตามรายได้ประจำ ในการศึกษาถึงลักษณะทางเศรษฐกิจและสังคมของครัวเรือน ซึ่งมีสภาพความเป็นอยู่แตกต่างกัน จำเป็นจะต้องเลือกข้อกำหนดที่เหมาะสม เพื่อใช้ในการแยกครัวเรือน “ยากจน” จากครัวเรือน “ที่มีฐานะความเป็นอยู่ดีกว่า” ในระดับต่าง ๆ กัน ข้อกำหนดที่กล่าวมานั้น คือ การจำแนกครัวเรือนตามกลุ่มควินไทล์ของรายได้ประจำต่อคนต่อเดือน ในกรณีนี้ได้จัดเรียงครัวเรือนตามรายได้ประจำต่อคนต่อเดือนจากน้อยไปมาก จากนั้นตัดแบ่งครัวเรือนเป็น 5 กลุ่ม แต่ละกลุ่มมีจำนวนครัวเรือนเท่า ๆ กัน

1.5 สัมประสิทธิ์ของความไม่เสมอภาค (Gini coefficient) ของรายได้ประจำ
หมายถึง ค่าที่แสดงความแตกต่างของรายได้ประจำของครัวเรือน มีค่าระหว่าง 0 - 1 ถ้าเป็น 0 แสดงว่าไม่มีความแตกต่างของรายได้ แต่ถ้าเป็น 1 แสดงว่ามีความแตกต่างของรายได้มากที่สุด

1.6 หนี้สินของครัวเรือน
หมายถึง เงินกู้ยืมที่ค้างชำระทั้งจากสถาบันการเงินและบุคคลอื่นนอกครัวเรือน รวม หนี้ที่เกิดจากการเช่าซื้อ การซื้อสินค้าเงินผ่อน การซื้อเชื่อสินค้าจากร้านค้า การจำนำ การจำนอง และเงินส่งแชร์ตาย (แชร์ที่เปียร์แล้ว) เป็นต้น

1.7 หนี้สินในระบบ
หมายถึง หนี้สินที่กู้ยืมจากธนาคาร สถาบันการเงิน สหกรณ์ออมทรัพย์ หรือเป็นสวัสดิการของสำนักงาน หรือดำเนินการโดยหน่วยงานภาครัฐ (เช่น กองทุนหมู่บ้าน) โดยมีอัตราดอกเบี้ยไม่เกินที่กฎหมายกำหนด

1.8 หนี้สินนอกระบบ

หมายถึง หนี้สินที่กู้ยืมจากบุคคลธรรมดา เช่น นายทุนเงินกู้ พ่อค้าคนกลาง ญาติ เพื่อนบ้าน โดยมีอัตราดอกเบี้ยเป็นไปตามที่ผู้ให้กู้กำหนด

8. ข้อสังเกตสำหรับผู้ใช้อข้อมูล

ข้อมูลสถิติที่นำเสนอในรายงานฉบับนี้ได้จากการประมวลผลข้อมูลหลักสถิติศาสตร์ โดยนำข้อมูลที่ได้จากครัวเรือนตัวอย่างมาคำนวณตามสูตรการประมาณค่าที่เหมาะสมกับวิธีการเลือกตัวอย่าง หรือนำมาถ่วงน้ำหนัก (Weight) เพื่อให้ได้ค่าประมาณของประชากรทั้งหมดที่ใกล้เคียงกับค่าที่แท้จริง ทั้งในระดับภาคและระดับประเทศ ทั้งนี้ ในตารางสถิติบางตารางผลรวมของแต่ละจำนวนอาจไม่เท่ากับยอดรวม และข้อมูลในแต่ละตารางอาจมีความแตกต่างกันเนื่องจากข้อมูลแต่ละจำนวนได้มีการปิดเศษโดยอิสระจากกัน



สสช

สำนักงานสถิติแห่งชาติ

www.nso.go.th

