

ISSN 1685-7437

# สรุปผลการสำรวจ

## ภาวะการทำงานของประชากร

เดือน กรกฎาคม 2567



สำนักงานสถิติแห่งชาติ  
กระทรวงดิจิทัลเพื่อเศรษฐกิจและสังคม

สรุปผลการสำรวจ  
ภาวะการทำงานของประชากร  
(เดือน กรกฎาคม 2567)

สำนักงานสถิติแห่งชาติ  
กระทรวงดิจิทัลเพื่อเศรษฐกิจและสังคม

ข้อมูลภาวะการทำงานของประชากรที่สำคัญ			
	หน่วย : พันคน		
องค์ประกอบหลัก	2567		
	พ.ค.	มิ.ย.	ก.ค.
ประชากรอายุ 15 ปีขึ้นไป	59,169.1	59,194.2	59,219.5
<b>1. กำลังแรงงานรวม</b>	<b>39,989.6</b>	<b>40,879.3</b>	<b>40,437.8</b>
1.1 ผู้มีงานทำ	39,140.3	40,398.6	39,966.6
ระดับการศึกษาที่สำเร็จ	39,140.3	40,398.6	39,966.6
ไม่มีการศึกษาและต่ำกว่าประถมศึกษา	5,391.7	6,010.9	5,703.9
ประถมศึกษา	8,546.3	9,746.7	8,564.1
มัธยมศึกษาตอนต้น	6,737.1	7,075.7	7,323.4
มัธยมศึกษาตอนปลาย	6,401.4	6,528.4	6,376.4
ปวช./ปวส.	4,087.2	3,943.6	4,008.5
อุดมศึกษา	7,442.0	6,575.8	7,365.3
การศึกษาอื่น ๆ	215.3	292.7	270.7
ไม่ทราบ	319.3	224.8	354.3
<b>อาชีพ</b>	<b>39,140.3</b>	<b>40,398.6</b>	<b>39,966.6</b>
ผู้จัดการ ข้าราชการระดับอาวุโส และผู้บัญญัติกฎหมาย <sup>1/</sup>	1,558.6	1,355.6	1,544.0
ผู้ประกอบการวิชาชีพด้านต่าง ๆ	2,251.7	1,974.3	2,230.3
เจ้าหน้าที่เทคนิค และผู้ประกอบการวิชาชีพที่เกี่ยวข้องกับด้านต่าง ๆ	1,973.6	1,774.2	1,981.4
เสมียน	1,827.8	1,850.2	1,840.3
พนักงานบริการและผู้จำหน่ายสินค้า	8,470.0	8,381.4	8,737.5
ผู้ปฏิบัติงานที่มีฝีมือในด้านการเกษตร ป่าไม้ และประมง	9,671.6	11,522.0	10,581.0
ช่างฝีมือและผู้ปฏิบัติงานที่เกี่ยวข้อง	4,304.5	4,243.9	4,284.2
ผู้ควบคุมเครื่องจักรโรงงานและเครื่องจักร และผู้ปฏิบัติงานด้านการประกอบ	4,453.3	4,348.0	4,109.7
ผู้ประกอบการอาชีพงานพื้นฐาน	4,569.2	4,936.9	4,615.3
อาชีพซึ่งมีได้จำแนกไว้ในหมวดอื่น	60.0	12.1	42.9
<b>ประเภทอุตสาหกรรม</b>	<b>39,140.3</b>	<b>40,398.6</b>	<b>39,966.6</b>
ภาคเกษตรกรรม	10,698.9	12,586.5	11,454.2
ภาคการผลิต	9,273.4	8,860.5	8,568.9
ภาคการบริการและการค้า	19,168.0	18,951.6	19,943.5
<b>สถานภาพการทำงาน</b>	<b>39,140.3</b>	<b>40,398.6</b>	<b>39,966.6</b>
นายจ้าง	1,079.0	1,047.3	1,096.5
ลูกจ้างรัฐบาล	3,640.8	3,510.8	3,929.3
ลูกจ้างเอกชน	16,375.5	15,872.9	15,820.1
ทำงานส่วนตัวโดยไม่มีลูกจ้าง	12,528.5	13,618.5	13,260.1
ช่วยธุรกิจในครัวเรือน	5,501.1	6,323.3	5,839.6
การรวมกลุ่ม	15.4	25.8	21.0
<b>ชั่วโมงการทำงานต่อสัปดาห์</b>	<b>39,140.3</b>	<b>40,398.6</b>	<b>39,966.6</b>
น้อยกว่า 1 ชั่วโมง <sup>2/</sup>	667.2	166.5	137.0
1 - 29 ชั่วโมง	3,567.8	3,782.0	3,026.3
30 - 34 ชั่วโมง	2,207.9	2,430.5	2,308.1
35 - 39 ชั่วโมง	4,813.5	4,753.1	5,251.2
40 - 49 ชั่วโมง	20,888.3	21,924.0	22,461.8
50 ชั่วโมงขึ้นไป	6,995.6	7,342.5	6,782.2
<b>การทำงานต่ำกว่าระดับ (ด้านเวลา)<sup>3/</sup></b>	<b>136.2</b>	<b>138.8</b>	<b>203.6</b>
ภาคเกษตรกรรม	83.0	103.4	129.2
ภาคการผลิต	24.0	16.4	12.2
ภาคการบริการและการค้า	29.2	19.0	62.2

ข้อมูลภาวะการทำงานของประชากรที่สำคัญ			
			หน่วย : พันคน
องค์ประกอบหลัก	2567		
	พ.ค.	มิ.ย.	ก.ค.
<b>1.2 ผู้ว่างงาน</b>	<b>481.9</b>	<b>378.5</b>	<b>432.1</b>
<b>ภาค</b>	<b>481.9</b>	<b>378.5</b>	<b>432.1</b>
กรุงเทพมหานคร	66.4	79.6	47.7
กลาง	179.7	126.6	136.2
เหนือ	61.0	59.8	65.8
ตะวันออกเฉียงเหนือ	86.6	60.5	100.5
ใต้	88.2	52.0	81.9
<b>ระดับการศึกษาที่สำเร็จ</b>	<b>481.9</b>	<b>378.5</b>	<b>432.1</b>
ไม่มีการศึกษาและต่ำกว่าประถมศึกษา	14.1	1.8	12.8
ประถมศึกษา	59.6	37.9	31.8
มัธยมศึกษาตอนต้น	85.3	54.7	78.3
มัธยมศึกษาตอนปลาย	54.1	72.0	85.4
ปวช./ปวส.	119.7	72.4	70.8
อุดมศึกษา	149.1	138.7	153.0
การศึกษาอื่น ๆ	n.a.	1.0	n.a.
ไม่ทราบ	n.a.	n.a.	n.a.
<b>ไม่เคยทำงานมาก่อน</b>	<b>280.5</b>	<b>198.5</b>	<b>241.5</b>
<b>เคยทำงานมาก่อน</b>	<b>201.4</b>	<b>180.0</b>	<b>190.6</b>
ภาคเกษตรกรรม	22.9	7.2	12.1
ภาคการผลิต	71.0	43.1	52.5
ภาคการบริการและการค้า	107.5	129.7	126.0
<b>เหตุผลของการออกจากงาน/หยุดทำงานครั้งสุดท้าย</b>	<b>201.4</b>	<b>180.0</b>	<b>190.6</b>
- ลูกจ้าง	<b>185.0</b>	<b>165.7</b>	<b>169.3</b>
นายจ้างเลิก/หยุด/ปิดกิจการ	27.5	26.9	26.0
หมดสัญญาจ้างแรงงาน	25.9	18.1	19.6
ถูกให้ออก/ไล่ออก/ปลดออก	14.7	12.7	0.3
ลาออก	116.9	108.0	123.4
- นายจ้าง/ผู้ทำงานส่วนตัว/ช่วยธุรกิจครัวเรือน	<b>16.1</b>	<b>6.1</b>	<b>18.3</b>
เลิก/หยุด/ปิดกิจการ	6.9	5.5	15.9
หมดสัญญาจ้างงาน	9.2	0.6	2.4
- ออกจากงาน/หยุดทำงานด้วยเหตุผลอื่น ๆ	<b>0.3</b>	<b>7.1</b>	<b>2.5</b>
- ไม่ทราบ/ไม่ตอบ	n.a.	1.1	0.5
<b>1.3 กำลังแรงงานที่รอฤดูกาล</b>	<b>367.4</b>	<b>102.2</b>	<b>39.1</b>
<b>2. ผู้อยู่นอกกำลังแรงงาน</b>	<b>19,179.5</b>	<b>18,314.9</b>	<b>18,781.7</b>
ทำงานบ้าน	4,871.5	4,529.1	4,426.3
เรียนหนังสือ	4,475.2	4,503.2	4,726.3
ยังเด็ก ขรา/ป่วย พิจารณงไม่สามารถทำงานได้	7,300.7	7,170.5	7,197.5
เกษียณการทำงาน	1,114.0	961.9	1,099.9
ดูแลเด็ก/ผู้สูงอายุ/ผู้ป่วย/ผู้พิการ <sup>4/</sup>	535.4	452.8	500.9
อื่น ๆ เช่น ไม่สมัครใจทำงาน ตั้งครรภ์ รอคัดเลือกทหาร ฯลฯ	882.7	697.4	830.8
<b>อัตราการมีส่วนร่วมในกำลังแรงงาน</b>	<b>67.6</b>	<b>69.1</b>	<b>68.3</b>
<b>อัตราส่วนของผู้มีงานทำต่อประชากร</b>	<b>66.1</b>	<b>68.2</b>	<b>67.5</b>
<b>อัตรากรว่างงาน</b>	<b>1.2</b>	<b>0.9</b>	<b>1.1</b>

1/ รวมอาชีพทหารประจำการ ที่เป็นสมาชิกในครัวเรือนส่วนบุคคล

2/ น้อยกว่า 1 ชั่วโมง หมายถึง ผู้ที่ไม่ได้ทำงานหรือทำงานน้อยกว่า 1 ชั่วโมง ในสัปดาห์การสำรวจ และได้รับค่าตอบแทน หรือไม่ได้รับค่าตอบแทน แต่มีงานหรือธุรกิจที่จะกลับไปทำ

3/ การทำงานต่ำระดับ (ด้านเวลา) หมายถึง ผู้ที่ทำงาน 1-34 ชั่วโมงต่อสัปดาห์ และต้องการการทำงานเพิ่ม

4/ เหตุผลที่ไม่พร้อมทำงานของผู้อยู่นอกกำลังแรงงานปรับเพิ่มในปี 2567

หมายเหตุ " n.a." ไม่มีข้อมูล/สำรวจไม่พบ

# สารบัญ

	หน้า
โครงสร้างกำลังแรงงาน	1
การมีงานทำ	2
- เปรียบเทียบจำนวนผู้มีงานทำ จำแนกตามกิจกรรมทางเศรษฐกิจ	2
- จำนวนผู้มีงานทำ จำแนกตามชั่วโมงทำงานต่อสัปดาห์และเพศ	3
- จำนวนผู้ทำงานต่ำกว่าระดับ (ด้านเวลา) จำแนกตามเพศ	3
การว่างงาน	4
- เปรียบเทียบจำนวนและอัตราการว่างงาน จำแนกตามภาค	4
- เปรียบเทียบจำนวนและอัตราการว่างงาน จำแนกตามเพศและกลุ่มอายุ	5
- เปรียบเทียบจำนวนผู้ว่างงาน จำแนกตามระดับการศึกษาที่สำเร็จ	6
- จำนวนผู้ว่างงาน จำแนกตามประสบการณ์การทำงาน	6
- จำนวนผู้ว่างงาน จำแนกตามประสบการณ์การทำงานและระดับการศึกษาที่สำเร็จ	7
ตารางสถิติ	9
ภาคผนวก	21

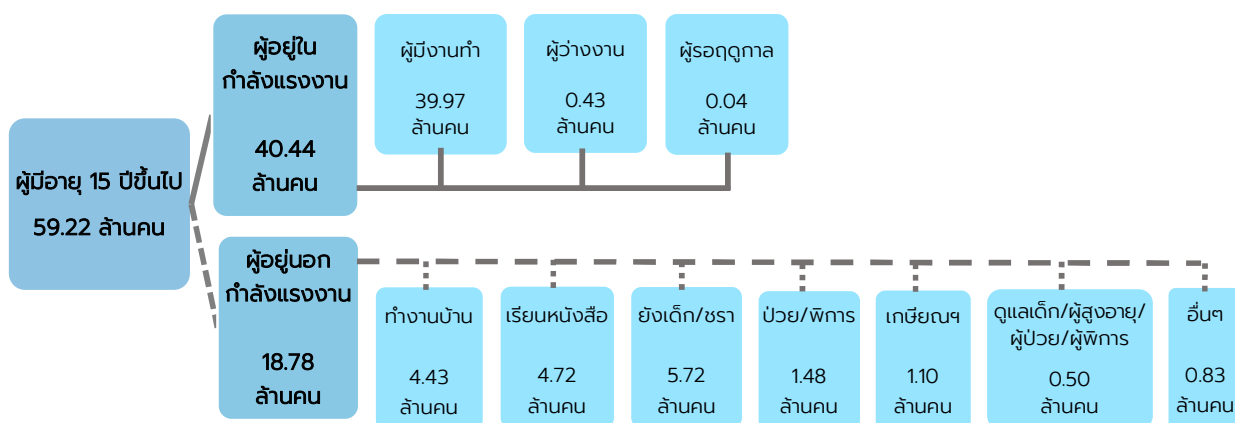


# สรุปผลการสำรวจ ภาวะการทำงานของประชากร เดือน กรกฎาคม 2567

**สำนักงานสถิติแห่งชาติ** ดำเนินการสำรวจภาวะการทำงานของประชากร หรือสำรวจแรงงานอย่างต่อเนื่องเป็นประจำทุกปีเริ่มตั้งแต่ปี 2506 โดยในช่วงแรกสำรวจเพียงปีละ 2 รอบ รอบแรกเป็นการสำรวจนอกฤดูเกษตร และรอบที่ 2 เป็นฤดูเกษตร ต่อมาในปี 2527 - 2540 สำรวจปีละ 3 รอบ โดยเพิ่มการสำรวจช่วงเดือนพฤษภาคม เพื่อให้มีข้อมูลแรงงานที่จบการศึกษาใหม่เข้าสู่ตลาดแรงงาน และในปี 2541 ได้เพิ่มการสำรวจขึ้นอีก 1 รอบ คือเดือนพฤศจิกายนซึ่งเป็นช่วงฤดูกาลเก็บเกี่ยวผลผลิตการเกษตร ทำให้การสำรวจภาวะการทำงานของประชากรมีข้อมูลครบทั้ง 4 ไตรมาส ในปี 2544 สำนักงานสถิติแห่งชาติได้ปรับปรุงการสำรวจเป็นรายเดือน ทั้งนี้เพื่อให้สามารถติดตามภาวะการมีงานทำของประชากรได้อย่างต่อเนื่องทุกเดือนโดยนำเสนอผลการสำรวจในระดับภาค และประเทศ



## โครงสร้างกำลังแรงงาน



หน่วย : ล้านคน

สถานภาพแรงงาน	2567		
	พฤษภาคม	มิถุนายน	กรกฎาคม
ประชากรอายุ 15 ปีขึ้นไป	59.17	59.19	59.22
1. ผู้อยู่ในกำลังแรงงาน	39.99	40.88	40.44
1.1 ผู้ที่มีงานทำ	39.14	40.40	39.97
1.2 ผู้ว่างงาน	0.48	0.38	0.43
1.3 ผู้ที่รอดฤดูกาล	0.37	0.10	0.04
2. ผู้อยู่นอกกำลังแรงงาน	19.18	18.31	18.78

ผลการสำรวจภาวะการทำงานของประชากรเดือนกรกฎาคม พ.ศ. 2567 พบว่าผู้มีอายุตั้งแต่ 15 ปีขึ้นไปจำนวน 59.22 ล้านคน เป็นผู้ที่อยู่ในกำลังแรงงานหรือผู้ที่พร้อมจะทำงาน 40.44 ล้านคน ซึ่งประกอบด้วยผู้ที่มีงานทำ 39.97 ล้านคน ผู้ว่างงาน 0.43 ล้านคน และผู้ที่รอดฤดูกาล 0.04 ล้านคน ส่วนผู้ที่อยู่นอกกำลังแรงงานหรือผู้ที่ไม่พร้อมทำงาน 18.78 ล้านคน เช่น แม่บ้าน นักเรียน ยังเด็ก/ชรา ป่วย/พิการ เป็นต้น

เมื่อเปรียบเทียบกับเดือนมิถุนายน พ.ศ. 2567 พบว่าผู้ที่มีงานทำลดลง 0.43 ล้านคน (จาก 40.40 ล้านคน เป็น 39.97 ล้านคน)



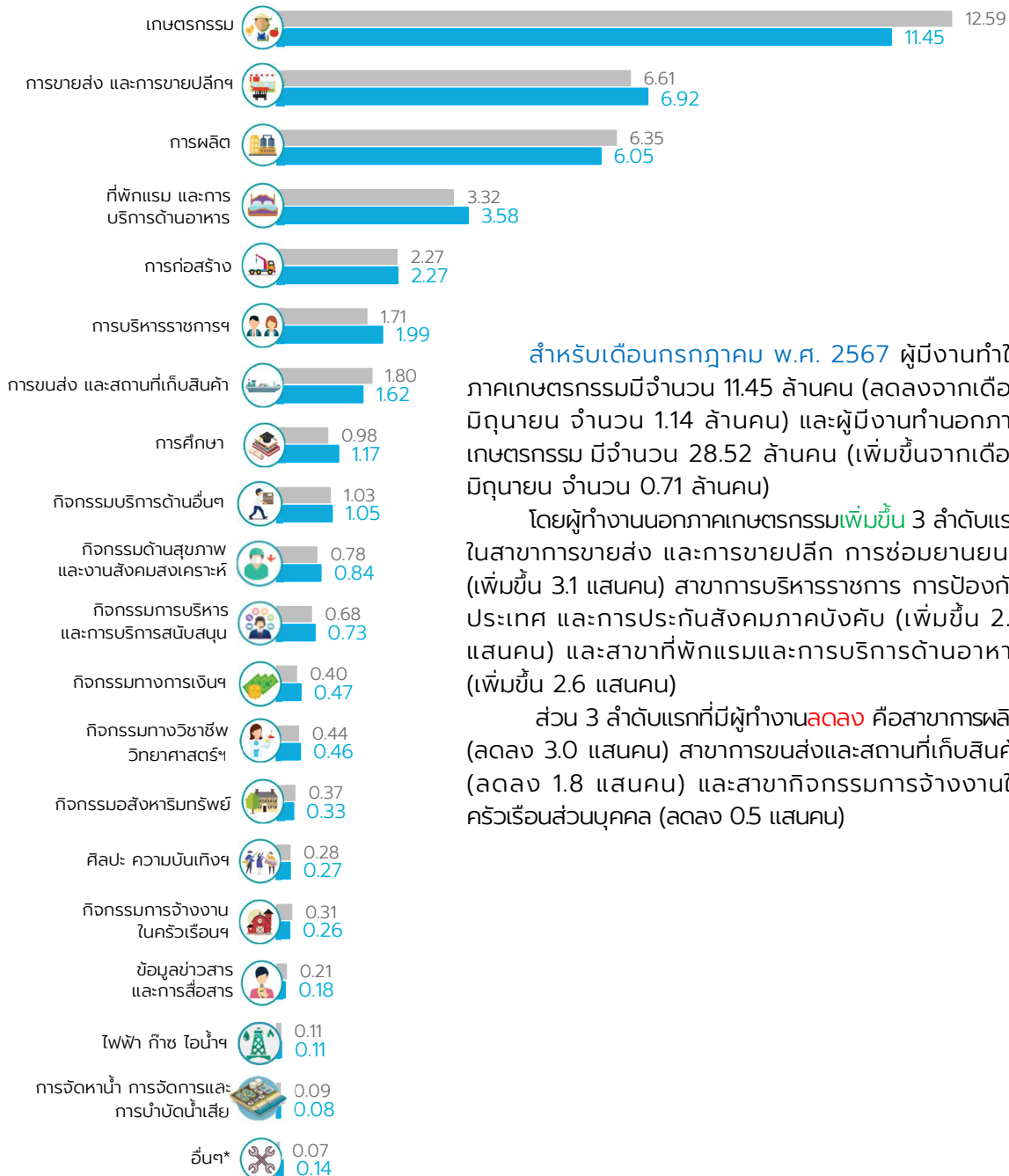
## การมีงานทำ



### เปรียบเทียบจำนวนผู้มีงานทำ จำแนกตามกิจกรรมทางเศรษฐกิจ

■ มิ.ย. 2567 ■ ก.ค. 2567

หน่วย : ล้านคน



สำหรับเดือนกรกฎาคม พ.ศ. 2567 ผู้มีงานทำในภาคเกษตรกรรมมีจำนวน 11.45 ล้านคน (ลดลงจากเดือนมิถุนายน จำนวน 1.14 ล้านคน) และผู้มีงานทำนอกภาคเกษตรกรรม มีจำนวน 28.52 ล้านคน (เพิ่มขึ้นจากเดือนมิถุนายน จำนวน 0.71 ล้านคน)

โดยผู้ทำงานนอกภาคเกษตรกรรมเพิ่มขึ้น 3 ลำดับแรกในสาขาการขายส่ง และการขายปลีก การซ่อมยานยนต์ (เพิ่มขึ้น 3.1 แสนคน) สาขาการบริหารราชการ การป้องกันประเทศ และการประกันสังคมภาคบังคับ (เพิ่มขึ้น 2.8 แสนคน) และสาขาที่พักแรมและการบริการด้านอาหาร (เพิ่มขึ้น 2.6 แสนคน)

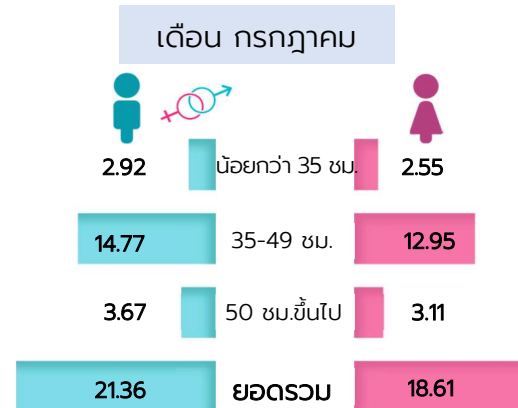
ส่วน 3 ลำดับแรกที่มีผู้ทำงานลดลง คือสาขาการผลิต (ลดลง 3.0 แสนคน) สาขาการขนส่งและสถานที่เก็บสินค้า (ลดลง 1.8 แสนคน) และสาขากิจกรรมการจ้างงานในครัวเรือนส่วนบุคคล (ลดลง 0.5 แสนคน)

หมายเหตุ : \* หมายถึง การทำเหมืองแร่ และเหมืองหิน กิจกรรมขององค์การระหว่างประเทศ และไม่ทราบ



## จำนวนผู้มีงานทำ จำแนกตามชั่วโมงทำงานต่อสัปดาห์และเพศ

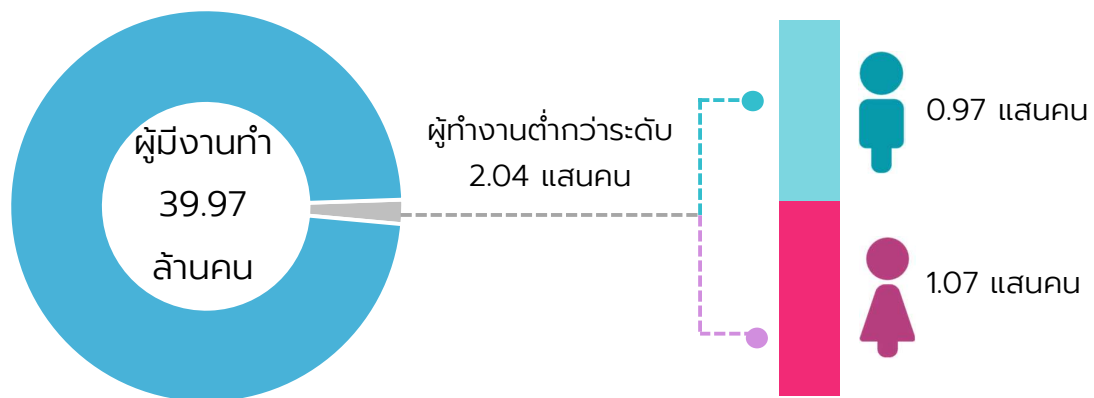
ชั่วโมงการทำงาน	2567		
	พฤษภาคม	มิถุนายน	กรกฎาคม
ยอดรวม	39.14	40.40	39.97
น้อยกว่า 35 ชม.	6.44	6.38	5.47
35-49 ชม.	25.70	26.68	27.72
50 ชม. ขึ้นไป	7.00	7.34	6.78



หน่วย : ล้านคน

เมื่อพิจารณาถึงชั่วโมงทำงานของผู้มีงานทำต่อสัปดาห์ในเดือนกรกฎาคม พ.ศ. 2567 พบว่า ผู้ทำงานตั้งแต่ 35-49 ชั่วโมงต่อสัปดาห์ มีจำนวน 27.72 ล้านคน หรือร้อยละ 69.3 ของผู้มีงานทำทั้งหมด และผู้ทำงานตั้งแต่ 50 ชั่วโมงขึ้นไปต่อสัปดาห์ มีจำนวน 6.78 ล้านคน (ร้อยละ 17.0) สำหรับผู้ที่ทำงานน้อยกว่า 35 ชั่วโมงลงไปต่อสัปดาห์ มีจำนวน 5.47 ล้านคน (ร้อยละ 13.7)

## จำนวนผู้ทำงานต่ำกว่าระดับ (ด้านเวลา) จำแนกตามเพศ



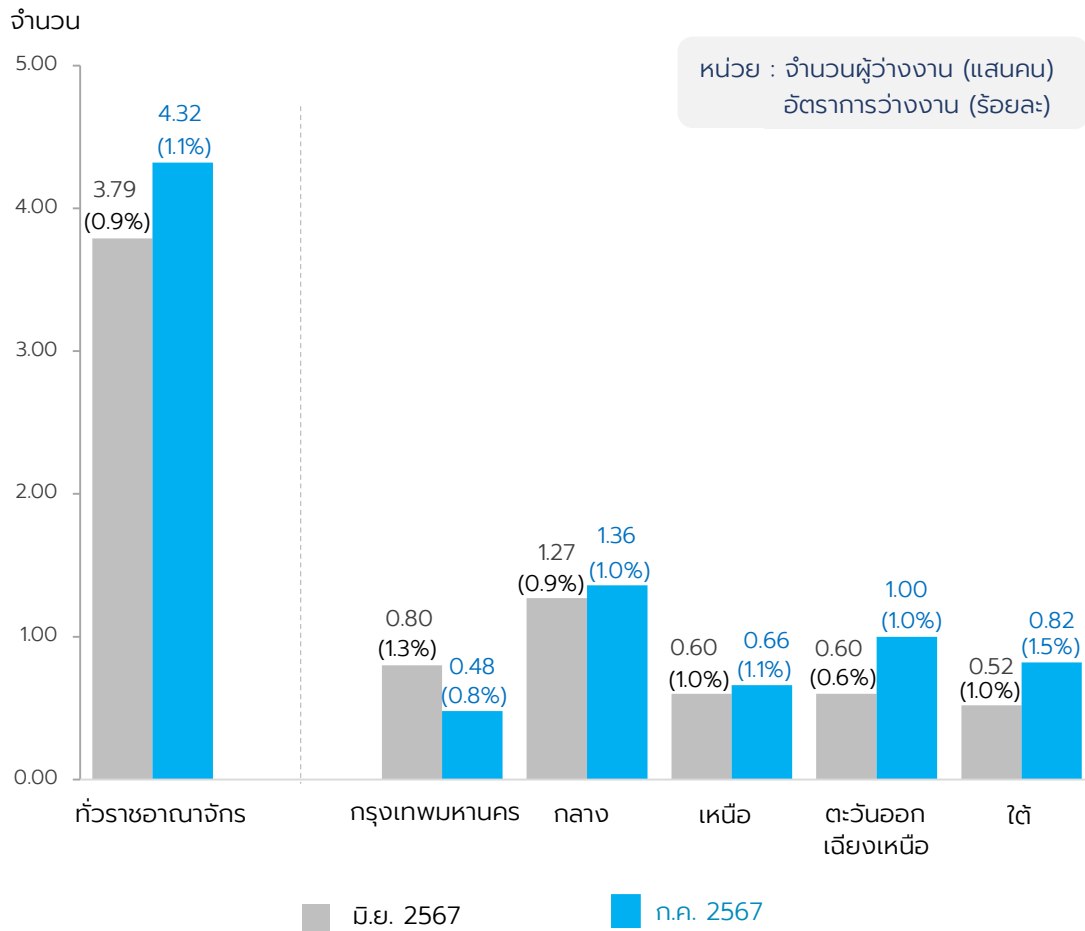
**การทำงานต่ำกว่าระดับด้านเวลา** หากพิจารณาถึงจำนวนผู้มีงานทำแต่ยังทำงานได้ไม่เต็มเวลา ซึ่งหมายถึงผู้ทำงาน 1-34 ชั่วโมงต่อสัปดาห์และต้องการการทำงานเพิ่มหรือเรียกว่าผู้ทำงานต่ำกว่าระดับด้านเวลา (Time-Related Underemployment workers) จากผลการสำรวจพบว่า มีผู้ทำงานต่ำกว่าระดับด้านเวลา จำนวน 2.04 แสนคน หรือร้อยละ 0.5 ของจำนวนผู้ทำงานทั้งหมด เมื่อพิจารณาตามเพศพบว่า มีเพศหญิงมากกว่าเพศชาย (จำนวน 1.07 แสนคน และ 0.97 แสนคน ตามลำดับ)



## การว่างงาน

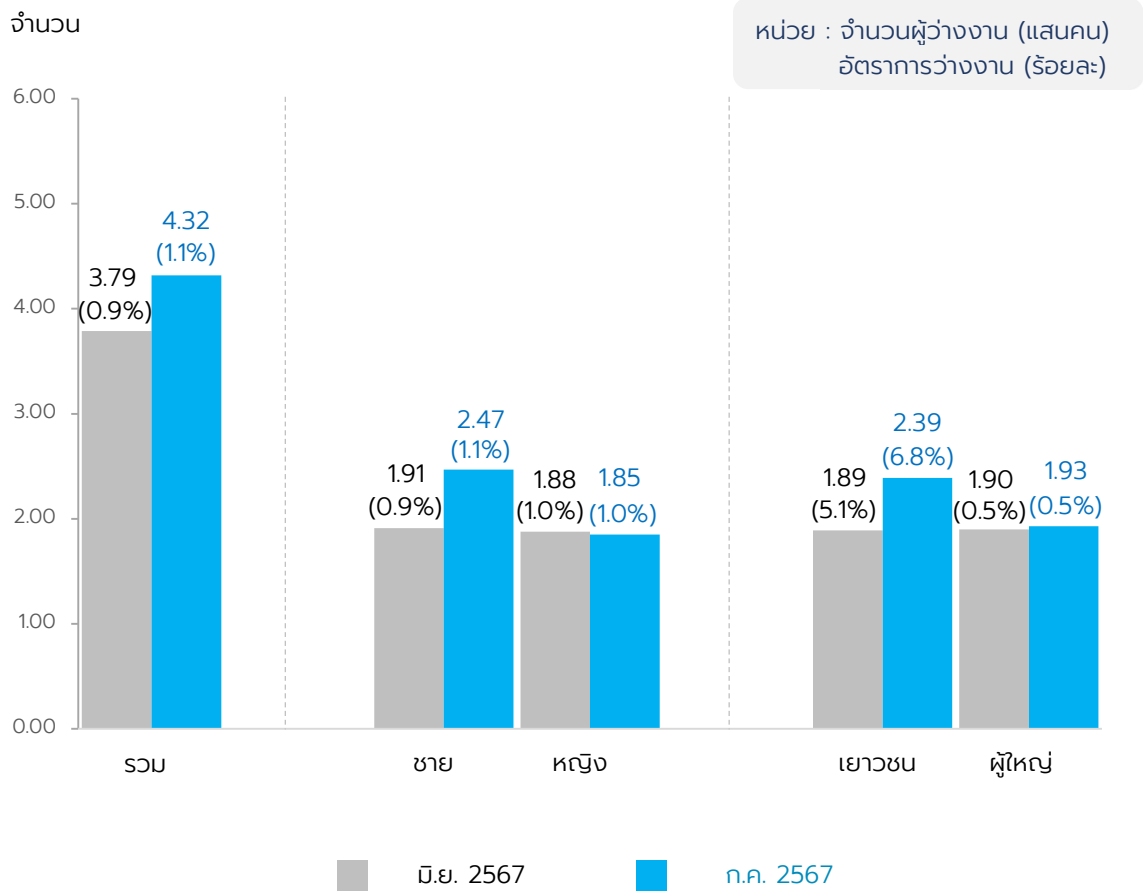


### เปรียบเทียบจำนวนและอัตราการว่างงาน จำแนกตามภาค



ในเดือนกรกฎาคม 2567 พบว่า มีจำนวนผู้ว่างงาน 4.32 แสนคน คิดเป็นอัตราการว่างงานร้อยละ 1.1 เมื่อเปรียบเทียบกับเดือนมิถุนายน พ.ศ. 2567 จะเห็นได้ว่าจำนวนผู้ว่างงานทั่วประเทศเพิ่มขึ้น 0.53 แสนคน (จาก 3.79 แสนคน เป็น 4.32 แสนคน) เมื่อพิจารณาเป็นรายภาค พบว่าเกือบทุกภาคมีจำนวนผู้ว่างงานเพิ่มขึ้น ยกเว้นกรุงเทพมหานครมีจำนวนผู้ว่างงานลดลง

## เปรียบเทียบจำนวนและอัตราการว่างงาน จำแนกตามเพศและกลุ่มอายุ



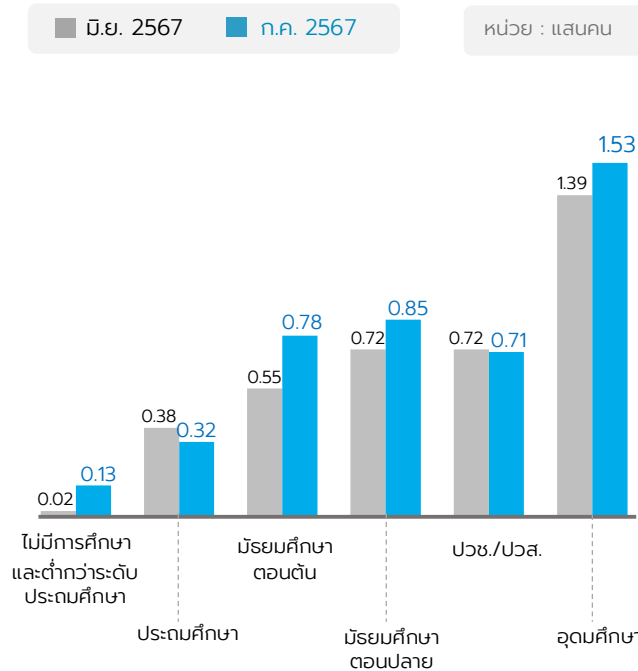
**จำนวนผู้ว่างงาน** ในเดือนกรกฎาคม 2567 มีทั้งสิ้น 4.32 แสนคน หรือคิดเป็นอัตราการว่างงานร้อยละ 1.1 เมื่อเปรียบเทียบกับเดือนมิถุนายน 2567 จำนวนผู้ว่างงานเพิ่มขึ้น 0.53 แสนคน และอัตราการว่างงานเพิ่มขึ้นเป็นร้อยละ 1.1

**อัตราการว่างงานตามเพศ** พบว่า เพศชายมีอัตราการว่างงานเพิ่มขึ้นจากร้อยละ 0.9 เป็นร้อยละ 1.1 ส่วนเพศหญิงมีอัตราการว่างงานคงที่คือร้อยละ 1.0

**อัตราการว่างงานตามกลุ่มอายุ** พบว่า ในวัยเยาวชนมีอัตราการว่างงานเพิ่มขึ้นจากร้อยละ 5.1 เป็นร้อยละ 6.8 ส่วนวัยผู้ใหญ่มีอัตราการว่างงานคงที่คือร้อยละ 0.5



## เปรียบเทียบจำนวนผู้ว่างงาน จำแนกตามระดับการศึกษาที่สำเร็จ

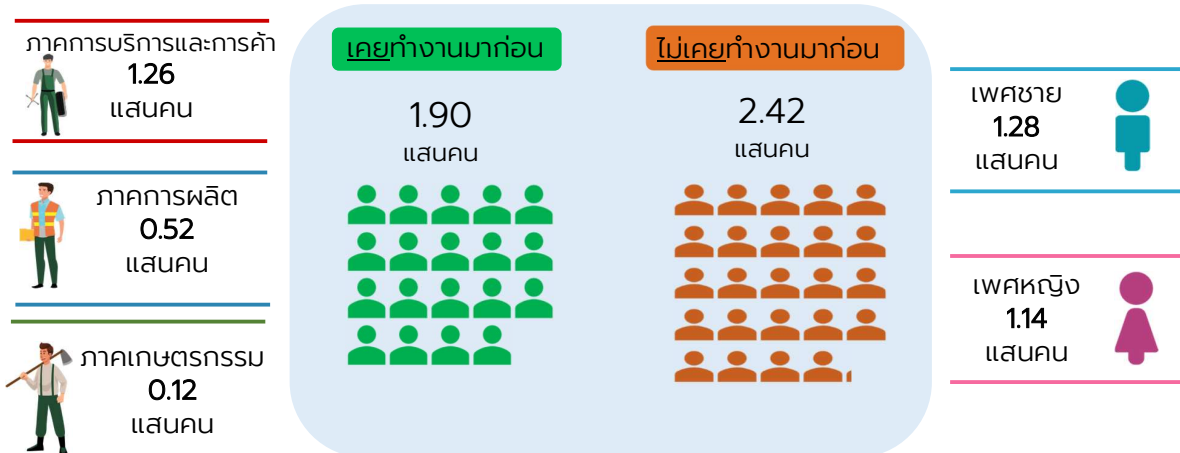


ระดับการศึกษาที่สำเร็จของผู้ว่างงานในเดือนกรกฎาคม 2567 พบว่าผู้ว่างงานสำเร็จการศึกษาในระดับอุดมศึกษามากที่สุด 1.53 แสนคน รองลงมาเป็นระดับมัธยมศึกษาตอนปลาย 0.85 แสนคน และระดับมัธยมศึกษาตอนต้น 0.78 แสนคน

เมื่อเปรียบเทียบกับเดือนมิถุนายน 2567 พบว่าผู้ว่างงานที่สำเร็จการศึกษาเกือบทุกระดับมีจำนวนเพิ่มขึ้น ยกเว้นระดับประถมศึกษาและระดับปวช./ปวส. มีจำนวนลดลง

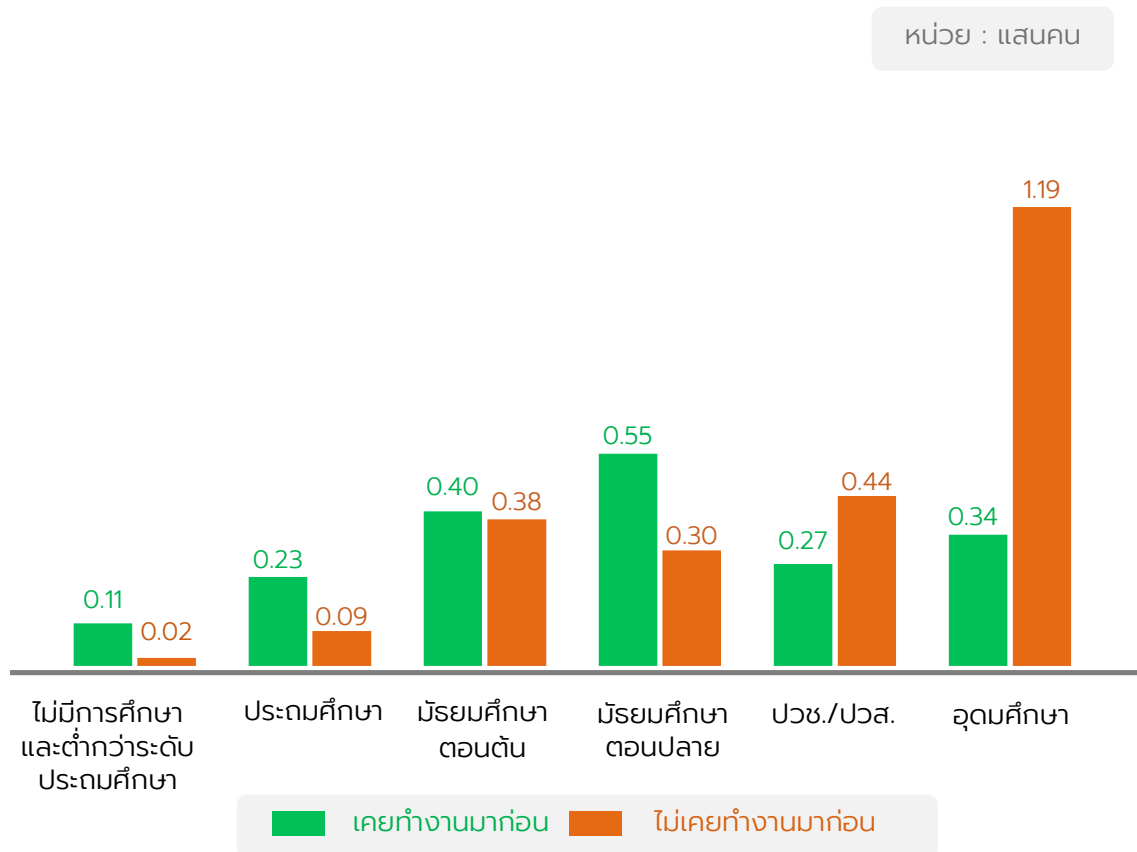


## จำนวนผู้ว่างงาน จำแนกตามประสบการณ์การทำงาน



ประสบการณ์การทำงานของผู้ว่างงาน พบว่า เป็นผู้ว่างงานที่เคยทำงานมาก่อน 1.90 แสนคน (ร้อยละ 44.0) โดยเป็นผู้ว่างงานจากนอกภาคเกษตรมากกว่าในภาคเกษตร (จำนวน 1.78 แสนคน และ 0.12 แสนคน ตามลำดับ) ส่วนผู้ว่างงานที่ไม่เคยทำงานมาก่อน 2.42 แสนคน (ร้อยละ 56.0)

## จำนวนผู้ว่างงาน จำแนกตามประสบการณ์การทำงานและระดับการศึกษาที่สำเร็จ



ผู้ว่างงานที่เคยทำงานมาก่อน สำเร็จการศึกษาระดับมัธยมศึกษาตอนปลายมากที่สุด จำนวน 0.55 แสนคน (ร้อยละ 28.9 ของผู้ว่างงานที่เคยทำงานมาก่อน) รองลงมาเป็นระดับมัธยมศึกษาตอนต้น 0.40 แสนคน (ร้อยละ 21.1) และระดับอุดมศึกษา 0.34 แสนคน (ร้อยละ 17.9) ตามลำดับ

ผู้ว่างงานที่ไม่เคยทำงานมาก่อน สำเร็จการศึกษาระดับอุดมศึกษามากที่สุด จำนวน 1.19 แสนคน (ร้อยละ 49.2 ของผู้ว่างงานที่ไม่เคยทำงานมาก่อน) รองลงมาเป็นระดับปวช./ปวส. คือ 0.44 แสนคน (ร้อยละ 18.2) และระดับมัธยมศึกษาตอนต้น 0.38 แสนคน (ร้อยละ 15.7) ตามลำดับ



# ตารางสถิติ

# สารบัญตารางสถิติ

## หน้า

ตารางที่ 1 ตัวชี้วัดภาวะแรงงานที่สำคัญ จำแนกตามเพศ และเขตการปกครอง	11
ตารางที่ 2 จำนวนของประชากร จำแนกตามสถานภาพแรงงาน ภาค และเขตการปกครอง	13
ตารางที่ 3 จำนวนของผู้มีงานทำ จำแนกตามกิจกรรมทางเศรษฐกิจ ภาค และเขตการปกครอง	14
ตารางที่ 4 จำนวนของผู้มีงานทำ จำแนกตามอาชีพ ภาค และเขตการปกครอง	15
ตารางที่ 5 จำนวนของผู้มีงานทำ จำแนกตามสถานภาพการทำงาน ภาค และเขตการปกครอง	16
ตารางที่ 6 จำนวนของผู้มีงานทำ จำแนกตามระดับการศึกษาที่สำเร็จ ภาค และเขตการปกครอง	17
ตารางที่ 7 จำนวนของผู้มีงานทำ จำแนกตามชั่วโมงการทำงานต่อสัปดาห์ ภาค และเขตการปกครอง	18
ตารางที่ 8 จำนวนของผู้ว่างงาน จำแนกตามประเภทอุตสาหกรรมที่เคยทำ ภาค และเขตการปกครอง	19
ตารางที่ 9 จำนวนของผู้ว่างงาน จำแนกตามระดับการศึกษาที่สำเร็จ ภาค และเขตการปกครอง	20



ตารางที่ 1 ตัวชี้วัดภาวะแรงงานที่สำคัญ จำแนกตามเพศ และเขตการปกครอง

พ.ศ./ เดือน	จำนวน ('000)			อัตรา	อัตรา	อัตรา	จำนวน ('000)			อัตรา	อัตรา	อัตรา	จำนวน ('000)			อัตรา	อัตรา	อัตรา
	ผู้อยู่ใน กำลังแรงงาน	ผู้มีงานทำ	ผู้ว่างงาน	มีส่วนร่วมใน กำลังแรงงาน	มีงานทำ	ว่างงาน	ผู้อยู่ใน กำลังแรงงาน	ผู้มีงานทำ	ผู้ว่างงาน	มีส่วนร่วมใน กำลังแรงงาน	มีงานทำ	ว่างงาน	ผู้อยู่ใน กำลังแรงงาน	ผู้มีงานทำ	ผู้ว่างงาน	มีส่วนร่วมใน กำลังแรงงาน	มีงานทำ	ว่างงาน
	รวม						ชาย						หญิง					
2566																		
ม.ค.	40,073.1	39,341.9	490.5	68.2	66.9	1.2	21,517.4	21,101.0	264.5	76.8	75.3	1.2	18,555.7	18,240.8	226.0	60.3	59.3	1.2
ก.พ.	40,487.0	39,913.2	358.0	68.8	67.9	0.9	21,507.2	21,184.5	203.4	76.7	75.6	0.9	18,979.8	18,728.7	154.6	61.7	60.9	0.8
มี.ค.	40,451.7	39,783.6	415.5	68.8	67.6	1.0	21,670.2	21,292.0	235.1	77.3	75.9	1.1	18,781.6	18,491.6	180.4	61.0	60.1	1.0
เม.ย.	39,981.1	39,276.4	413.4	67.9	66.7	1.0	21,529.4	21,142.3	201.9	76.7	75.4	0.9	18,451.7	18,134.1	211.5	59.9	58.9	1.1
พ.ค.	40,354.5	39,608.4	515.1	68.5	67.3	1.3	21,482.8	21,105.7	244.2	76.5	75.2	1.1	18,871.6	18,502.7	270.9	61.2	60.0	1.4
มิ.ย.	40,693.7	40,291.0	360.5	69.1	68.4	0.9	21,760.8	21,565.4	167.3	77.5	76.8	0.8	18,932.9	18,725.5	193.2	61.4	60.7	1.0
ก.ค.	40,614.3	40,125.8	468.2	68.9	68.1	1.2	21,700.3	21,454.3	234.8	77.3	76.4	1.1	18,914.0	18,671.4	233.4	61.3	60.5	1.2
ส.ค.	40,677.1	40,248.4	397.8	69.0	68.3	1.0	21,732.6	21,525.2	186.0	77.3	76.6	0.9	18,944.5	18,723.2	211.8	61.4	60.7	1.1
ก.ย.	40,311.2	39,902.6	341.8	68.3	67.7	0.8	21,652.3	21,451.1	154.9	77.0	76.3	0.7	18,659.0	18,451.5	187.0	60.4	59.8	1.0
ต.ค.	40,365.5	39,945.8	341.1	68.4	67.7	0.8	21,674.8	21,425.8	203.1	77.1	76.2	0.9	18,690.7	18,520.1	138.0	60.5	60.0	0.7
พ.ย.	41,109.8	40,738.8	329.5	69.6	69.0	0.8	21,951.7	21,776.5	151.1	78.0	77.4	0.7	19,158.0	18,962.3	178.4	62.0	61.4	0.9
ธ.ค.	40,623.1	40,127.0	321.0	68.8	68.0	0.8	21,736.5	21,465.0	173.1	77.3	76.3	0.8	18,886.6	18,662.0	147.8	61.1	60.4	0.8
2567																		
ม.ค.	39,808.7	39,126.9	431.9	67.4	66.2	1.1	21,685.5	21,311.3	230.8	77.0	75.7	1.1	18,123.2	17,815.6	201.1	58.6	57.6	1.1
ก.พ.	40,538.9	39,917.6	399.1	68.6	67.5	1.0	21,754.8	21,427.0	203.3	77.3	76.1	0.9	18,784.1	18,490.6	195.8	60.7	59.8	1.0
มี.ค.	40,450.2	39,789.1	397.4	68.4	67.3	1.0	21,791.6	21,455.1	204.2	77.4	76.2	0.9	18,658.6	18,334.0	193.2	60.3	59.2	1.0
เม.ย.	39,787.8	39,089.2	436.4	67.3	66.1	1.1	21,538.0	21,182.7	194.8	76.4	75.2	0.9	18,249.8	17,906.5	241.6	58.9	57.8	1.3
พ.ค.	39,989.6	39,140.2	481.9	67.6	66.1	1.2	21,607.4	21,118.3	264.5	76.7	74.9	1.2	18,382.2	18,021.9	217.4	59.3	58.2	1.2
มิ.ย.	40,879.3	40,398.6	378.5	69.1	68.2	0.9	21,878.6	21,622.8	190.5	77.6	76.7	0.9	19,000.7	18,775.8	188.0	61.3	60.6	1.0
ก.ค.	40,437.7	39,966.6	432.1	68.3	67.5	1.1	21,626.8	21,351.8	247.1	76.7	75.7	1.1	18,810.9	18,614.8	184.9	60.7	60.0	1.0

ที่มา : การสำรวจภาวะการทำงานของประชากร เดือนกรกฎาคม พ.ศ. 2567

ตารางที่ 1 ตัวชี้วัดภาวะแรงงานที่สำคัญ จำแนกตามเพศ และเขตการปกครอง (ต่อ)

พ.ศ./ เดือน	จำนวน ('000)			อัตราการ มีส่วนร่วมใน กำลังแรงงาน	อัตราการ มีงานทำ	อัตราการ ว่างงาน	จำนวน ('000)			อัตราการ มีส่วนร่วมใน กำลังแรงงาน	อัตราการ มีงานทำ	อัตราการ ว่างงาน	จำนวน ('000)			อัตราการ มีส่วนร่วมใน กำลังแรงงาน	อัตราการ มีงานทำ	อัตราการ ว่างงาน
	ผู้อยู่ใน กำลังแรงงาน	ผู้มีงานทำ	ผู้ว่างงาน				ผู้อยู่ใน กำลังแรงงาน	ผู้มีงานทำ	ผู้ว่างงาน				ผู้อยู่ใน กำลังแรงงาน	ผู้มีงานทำ	ผู้ว่างงาน			
	รวม						ในเขตฯ						นอกเขตฯ					
2566																		
ม.ค.	40,073.1	39,341.9	490.5	68.2	66.9	1.2	18,577.0	18,282.1	253.3	68.7	67.6	1.4	21,496.1	21,059.8	237.2	67.7	66.3	1.1
ก.พ.	40,487.0	39,913.2	358.0	68.8	67.9	0.9	18,773.6	18,549.1	186.0	69.4	68.6	1.0	21,713.4	21,364.1	172.0	68.4	67.3	0.8
มี.ค.	40,451.7	39,783.6	415.5	68.8	67.6	1.0	18,786.7	18,511.9	216.7	69.4	68.4	1.2	21,665.0	21,271.6	198.8	68.2	66.9	0.9
เม.ย.	39,981.1	39,276.4	413.4	67.9	66.7	1.0	18,510.6	18,260.8	207.7	68.4	67.4	1.1	21,470.6	21,015.6	205.7	67.5	66.1	1.0
พ.ค.	40,354.5	39,608.4	515.1	68.5	67.3	1.3	18,762.9	18,491.8	237.1	69.3	68.3	1.3	21,591.6	21,116.6	277.9	67.9	66.4	1.3
มิ.ย.	40,693.7	40,291.0	360.5	69.1	68.4	0.9	18,817.8	18,660.5	150.9	69.4	68.8	0.8	21,875.9	21,630.4	209.6	68.8	68.0	1.0
ก.ค.	40,614.3	40,125.8	468.2	68.9	68.1	1.2	18,644.4	18,402.0	235.3	68.7	67.8	1.3	21,969.9	21,723.7	232.9	69.1	68.3	1.1
ส.ค.	40,677.1	40,248.4	397.8	69.0	68.3	1.0	18,717.3	18,519.0	194.2	69.0	68.2	1.0	21,959.9	21,729.4	203.7	69.0	68.3	0.9
ก.ย.	40,311.2	39,902.6	341.8	68.3	67.7	0.8	18,554.0	18,357.8	168.2	68.3	67.6	0.9	21,757.3	21,544.8	173.6	68.3	67.7	0.8
ต.ค.	40,365.5	39,945.8	341.1	68.4	67.7	0.8	18,595.4	18,420.5	148.2	68.5	67.8	0.8	21,770.1	21,525.3	193.0	68.4	67.6	0.9
พ.ย.	41,109.8	40,738.8	329.5	69.6	69.0	0.8	18,943.6	18,788.7	144.8	69.7	69.1	0.8	22,166.1	21,950.2	184.7	69.6	68.9	0.8
ธ.ค.	40,623.1	40,127.0	321.0	68.8	68.0	0.8	18,667.3	18,477.3	145.1	68.7	68.0	0.8	21,955.8	21,649.6	175.9	68.9	67.9	0.8
2567																		
ม.ค.	39,808.7	39,126.9	431.9	67.4	66.2	1.1	18,606.4	18,372.6	193.7	68.4	67.5	1.0	21,202.4	20,754.4	238.2	66.5	65.1	1.1
ก.พ.	40,538.9	39,917.6	399.1	68.6	67.5	1.0	18,940.7	18,738.4	154.2	69.6	68.9	0.8	21,598.3	21,179.1	244.8	67.7	66.4	1.1
มี.ค.	40,450.2	39,789.1	397.4	68.4	67.3	1.0	18,766.8	18,502.0	215.5	68.9	68.0	1.1	21,683.5	21,287.1	181.8	68.0	66.7	0.8
เม.ย.	39,787.8	39,089.2	436.4	67.3	66.1	1.1	18,539.7	18,271.3	209.5	68.1	67.1	1.1	21,248.1	20,817.9	226.9	66.6	65.2	1.1
พ.ค.	39,989.6	39,140.2	481.9	67.6	66.1	1.2	18,566.9	18,259.2	229.5	68.1	67.0	1.2	21,422.8	20,881.0	252.4	67.1	65.4	1.2
มิ.ย.	40,879.3	40,398.6	378.5	69.1	68.2	0.9	19,014.6	18,786.2	206.8	69.7	68.9	1.1	21,864.7	21,612.4	171.8	68.5	67.7	0.8
ก.ค.	40,437.7	39,966.6	432.1	68.3	67.5	1.1	18,563.5	18,363.9	191.8	68.0	67.3	1.0	21,874.2	21,602.7	240.3	68.5	67.6	1.1

ที่มา : การสำรวจภาวะการทำงานของประชากร เดือนกรกฎาคม พ.ศ. 2567

ตารางที่ 2 จำนวนของประชากร จำแนกตามสถานภาพแรงงาน ภาค และเขตการปกครอง

สถานภาพแรงงาน	ทั่วราชอาณาจักร			กรุงเทพ- มหานคร	ภาคกลาง			ภาคเหนือ			ภาคตะวันออกเฉียงเหนือ			ภาคใต้		
	รวม	ในเขตฯ	นอกเขตฯ		รวม	ในเขตฯ	นอกเขตฯ	รวม	ในเขตฯ	นอกเขตฯ	รวม	ในเขตฯ	นอกเขตฯ	รวม	ในเขตฯ	นอกเขตฯ
	จำนวน ('000)															
ประชากรอายุ 15 ปีขึ้นไป	59,219.5	27,286.1	31,933.4	7,893.0	19,019.9	8,959.1	10,060.8	9,486.8	3,310.2	6,176.6	14,970.3	4,442.7	10,527.6	7,849.5	2,681.1	5,168.5
กำลังแรงงานรวม	40,437.7	18,563.5	21,874.2	5,742.0	13,473.7	6,274.1	7,199.7	6,215.7	2,094.4	4,121.3	9,615.1	2,680.0	6,935.1	5,391.3	1,773.1	3,618.2
1. กำลังแรงงานปัจจุบัน	40,398.6	18,555.7	21,842.9	5,742.0	13,470.1	6,272.7	7,197.5	6,198.5	2,091.8	4,106.7	9,598.6	2,676.5	6,922.1	5,389.5	1,772.8	3,616.7
1.1 ผู้มีงานทำ	39,966.6	18,363.9	21,602.7	5,694.3	13,333.9	6,185.9	7,148.0	6,132.7	2,068.9	4,063.8	9,498.1	2,660.2	6,837.8	5,307.6	1,754.5	3,553.0
1) ทำงาน	39,829.5	18,312.5	21,517.1	5,678.3	13,296.7	6,168.9	7,127.8	6,091.6	2,064.9	4,026.7	9,490.4	2,658.2	6,832.1	5,272.6	1,742.2	3,530.4
2) มีงานประจำแต่ไม่ทำงาน	137.0	51.4	85.6	16.0	37.2	17.0	20.2	41.1	4.0	37.1	7.7	2.0	5.7	35.0	12.4	22.6
1.2 ผู้ว่างงาน	432.1	191.8	240.3	47.7	136.2	86.7	49.5	65.8	22.9	42.9	100.5	16.2	84.3	81.9	18.3	63.6
1) หางานทำ	76.6	34.3	42.3	7.6	21.8	10.9	10.9	13.7	7.2	6.4	15.0	3.9	11.0	18.6	4.7	14.0
2) ไม่หางานทำแต่พร้อมทำงาน	355.5	157.5	198.0	40.1	114.5	75.9	38.6	52.1	15.6	36.5	85.5	12.3	73.3	63.3	13.6	49.7
2. กำลังแรงงานที่รอฤดูกาล	39.1	7.8	31.3	n.a.	3.6	1.4	2.2	17.2	2.6	14.6	16.5	3.5	13.0	1.8	0.3	1.5
ผู้อยู่นอกกำลังแรงงาน	18,781.8	8,722.6	10,059.2	2,151.1	5,546.2	2,685.1	2,861.1	3,271.1	1,215.8	2,055.3	5,355.2	1,762.8	3,592.5	2,458.3	908.0	1,550.3
1. ทำงานบ้าน	4,426.3	2,005.3	2,421.0	531.0	1,441.5	715.5	726.0	733.3	251.1	482.2	965.8	272.8	693.0	754.7	235.0	519.8
2. เรียนหนังสือ	4,726.3	2,230.6	2,495.7	420.7	1,316.5	583.3	733.2	709.6	301.1	408.5	1,566.3	605.4	960.9	713.2	320.2	393.0
3. ยังกักขัง/ไม่สามารถทำงานได้	7,197.5	3,161.1	4,036.5	800.6	1,993.8	959.0	1,034.9	1,429.6	497.3	932.3	2,202.3	655.2	1,547.0	771.3	249.0	522.3
4. เกษียณการทำงาน	1,099.9	750.0	349.9	211.5	394.4	239.7	154.7	159.1	99.7	59.4	209.8	121.3	88.5	125.1	77.7	47.3
5. ดูแลเด็ก/ผู้สูงอายุ/ผู้ป่วย/ผู้พิการ	500.9	197.3	303.7	44.6	129.4	48.9	80.5	100.9	42.4	58.4	204.8	51.6	153.2	21.3	9.7	11.6
6. อื่นๆ	830.8	378.4	452.4	142.7	270.5	138.7	131.8	138.7	24.1	114.5	206.1	56.4	149.7	72.8	16.5	56.4

ที่มา : การสำรวจภาวะการทำงานของประชากร เดือนกรกฎาคม พ.ศ. 2567

หมายเหตุ : " n.a. " ไม่มีข้อมูลสำรวจไม่พบ

ตารางที่ 3 จำนวนของผู้มีงานทำ จำแนกตามกิจกรรมทางเศรษฐกิจ ภาค และเขตการปกครอง

กิจกรรมทางเศรษฐกิจ	ทั่วราชอาณาจักร			กรุงเทพ- มหานคร	ภาคกลาง			ภาคเหนือ			ภาคตะวันออกเฉียงเหนือ			ภาคใต้		
	รวม	ในเขตฯ	นอกเขตฯ		รวม	ในเขตฯ	นอกเขตฯ	รวม	ในเขตฯ	นอกเขตฯ	รวม	ในเขตฯ	นอกเขตฯ	รวม	ในเขตฯ	นอกเขตฯ
	จำนวน ('000)															
ยอดรวม	39,966.6	18,363.9	21,602.7	5,694.3	13,333.9	6,185.9	7,148.0	6,132.7	2,068.9	4,063.8	9,498.1	2,660.2	6,837.8	5,307.6	1,754.5	3,553.0
1. ภาคเกษตรกรรม	11,454.2	2,115.1	9,339.1	6.3	1,874.3	298.6	1,575.7	2,734.3	457.3	2,277.0	4,744.7	1,000.2	3,744.5	2,094.7	352.8	1,741.9
1) เกษตรกรรม การป่าไม้ และการประมง	11,454.2	2,115.1	9,339.1	6.3	1,874.3	298.6	1,575.7	2,734.3	457.3	2,277.0	4,744.7	1,000.2	3,744.5	2,094.7	352.8	1,741.9
2. นอกภาคเกษตรกรรม	28,512.4	16,248.8	12,263.6	5,688.0	11,459.6	5,887.4	5,572.3	3,398.4	1,611.6	1,786.8	4,753.4	1,660.1	3,093.4	3,212.9	1,401.8	1,811.1
1) การทำเหมืองแร่ และเหมืองหิน	62.4	21.4	41.0	7.0	20.4	7.0	13.4	21.5	4.9	16.6	1.4	1.4	n.a.	12.1	1.1	11.0
2) การผลิต	6,047.5	3,076.6	2,970.9	896.2	3,763.6	1,693.5	2,070.1	447.8	192.3	255.5	560.4	157.8	402.6	379.6	136.9	242.7
3) ไฟฟ้า ก๊าซ ไอน้ำ และระบบปรับอากาศ	109.3	43.0	66.4	2.5	43.9	18.6	25.3	26.3	13.1	13.2	20.0	6.6	13.4	16.8	2.3	14.5
4) การจัดหา การจัดการ และการบำบัดน้ำเสีย ของเสีย และสิ่งปฏิกูล	83.4	35.5	47.9	16.5	32.3	6.0	26.3	10.7	5.4	5.3	21.4	7.0	14.3	2.5	0.6	2.0
5) การก่อสร้าง	2,266.3	1,111.7	1,154.6	369.6	692.5	332.1	360.4	397.5	181.1	216.4	505.2	130.5	374.6	301.5	98.4	203.2
6) การขนส่ง และการขายปลีก การซ่อมยานยนต์ และรถจักรยานยนต์	6,924.2	3,937.9	2,986.3	1,305.8	2,338.5	1,274.2	1,064.3	910.6	405.0	505.6	1,435.7	563.0	872.7	933.7	389.9	543.8
7) การขนส่ง และสถานที่เก็บสินค้า	1,616.6	1,121.9	494.7	464.5	839.3	505.1	334.3	81.1	50.6	30.4	123.5	44.6	78.9	108.1	57.1	51.1
8) ที่พักแรม และการบริการด้านอาหาร	3,577.3	2,268.8	1,308.5	795.9	1,245.1	702.1	543.0	388.3	236.8	151.5	625.2	261.5	363.6	522.8	272.5	250.4
9) ข้อมูลข่าวสารและการสื่อสาร	182.6	151.0	31.6	104.3	50.8	28.3	22.5	7.3	7.0	0.3	12.6	4.4	8.2	7.6	7.0	0.6
10) กิจกรรมทางการเงินและการประกันภัย	468.3	326.3	142.0	125.2	170.4	104.4	66.1	55.7	27.9	27.8	75.1	40.7	34.4	41.9	28.2	13.7
11) กิจกรรมอสังหาริมทรัพย์	327.0	280.5	46.5	152.7	115.0	79.9	35.0	19.6	18.2	1.5	4.4	4.4	n.a.	35.3	25.3	10.0
12) กิจกรรมทางวิชาชีพ วิทยาศาสตร์ และเทคนิค	461.8	366.4	95.4	191.6	174.7	118.6	56.0	30.6	18.2	12.4	35.9	18.1	17.8	29.1	19.9	9.2
13) กิจกรรมการบริหารและการบริการสนับสนุน	733.2	486.6	246.6	289.0	282.3	135.7	146.6	40.6	18.0	22.5	67.7	15.0	52.7	53.6	28.9	24.7
14) การบริหารราชการ การป้องกันประเทศ และการประกันสังคมภาคบังคับ	1,985.7	1,036.8	948.9	318.1	500.8	263.4	237.4	401.0	193.9	207.1	484.7	154.9	329.8	281.1	106.5	174.5
15) การศึกษา	1,165.1	561.6	603.5	151.8	349.3	163.8	185.5	172.6	76.9	95.7	288.5	79.0	209.5	203.0	90.3	112.7
16) กิจกรรมด้านสุขภาพและงานสังคมสงเคราะห์	844.3	445.4	398.9	158.8	239.9	111.0	128.9	134.7	63.3	71.4	197.1	58.2	138.9	113.8	54.1	59.7
17) ศิลปะ ความบันเทิง และนันทนาการ	272.7	161.6	111.1	30.3	129.6	83.1	46.5	43.6	21.8	21.8	44.6	13.7	30.8	24.7	12.7	12.0
18) กิจกรรมบริการด้านอื่น ๆ	1,048.3	566.8	481.5	164.3	354.5	191.0	163.5	170.0	56.4	113.6	226.4	88.7	137.7	133.2	66.5	66.7
19) กิจกรรมการจ้างงานในครัวเรือนส่วนบุคคล กิจกรรมการผลิตสินค้าและบริการที่ทำขึ้นเอง เพื่อใช้ในครัวเรือน	260.4	186.3	74.0	112.7	72.1	38.5	33.7	39.1	20.8	18.3	23.9	10.6	13.3	12.5	3.8	8.7
20) กิจกรรมขององค์การระหว่างประเทศและภาคีสมาชิก	n.a.	n.a.	n.a.	n.a.	n.a.	n.a.	n.a.	n.a.	n.a.	n.a.	n.a.	n.a.	n.a.	n.a.	n.a.	n.a.
21) ไม่ทราบ	76.2	62.8	13.4	31.5	44.7	31.3	13.4	n.a.	n.a.	n.a.	n.a.	n.a.	n.a.	n.a.	n.a.	n.a.

ที่มา : การสำรวจภาวะการทำงานของประชากร เดือนกรกฎาคม พ.ศ. 2567

หมายเหตุ : " n.a. " ไม่มีข้อมูล/สำรวจไม่พบ

ตารางที่ 4 จำนวนของผู้มีงานทำ จำแนกตามอาชีพ ภาค และเขตการปกครอง

อาชีพ	ทั่วราชอาณาจักร			กรุงเทพ- มหานคร	ภาคกลาง			ภาคเหนือ			ภาคตะวันออกเฉียงเหนือ			ภาคใต้		
	รวม	ในเขตฯ	นอกเขตฯ		รวม	ในเขตฯ	นอกเขตฯ	รวม	ในเขตฯ	นอกเขตฯ	รวม	ในเขตฯ	นอกเขตฯ	รวม	ในเขตฯ	นอกเขตฯ
จำนวน ('000)																
ยอดรวม	39,966.6	18,363.9	21,602.7	5,694.3	13,333.9	6,185.9	7,148.0	6,132.7	2,068.9	4,063.8	9,498.1	2,660.2	6,837.8	5,307.6	1,754.5	3,553.0
1. ผู้จัดการ ข้าราชการระดับอาวุโส และผู้บัญญัติกฎหมาย <sup>1/</sup>	1,544.0	950.2	593.8	453.3	467.3	246.3	220.9	175.5	90.9	84.5	304.6	91.8	212.9	143.3	67.8	75.5
2. ผู้ประกอบวิชาชีพด้านต่าง ๆ	2,230.3	1,290.1	940.1	546.8	707.1	341.8	365.4	296.0	142.5	153.5	402.1	128.2	273.9	278.2	130.8	147.4
3. เจ้าหน้าที่เทคนิค และผู้ประกอบวิชาชีพที่เกี่ยวข้อง กับด้านต่าง ๆ	1,981.4	1,314.5	666.9	551.7	832.3	486.4	346.0	152.9	81.5	71.4	223.4	88.3	135.1	221.0	106.6	114.5
4. เสมียน	1,840.3	1,120.6	719.7	431.0	759.2	405.1	354.1	192.3	93.0	99.3	288.0	115.5	172.4	169.8	76.0	93.9
5. พนักงานบริการและผู้จำหน่ายสินค้า	8,737.5	5,113.8	3,623.8	1,662.7	2,889.3	1,583.5	1,305.8	1,141.8	577.2	564.6	1,818.9	727.3	1,091.6	1,224.9	563.2	661.7
6. ผู้ปฏิบัติงานที่มีฝีมือในด้านการเกษตร ป่าไม้ และประมง	10,581.0	2,010.7	8,570.3	16.6	1,609.0	284.2	1,324.8	2,403.4	417.9	1,985.4	4,607.8	963.1	3,644.7	1,944.2	328.9	1,615.3
7. ช่างฝีมือและผู้ปฏิบัติงานที่เกี่ยวข้อง	4,284.2	2,199.6	2,084.5	656.9	1,771.3	857.5	913.7	618.8	275.8	342.9	746.4	222.7	523.7	490.9	186.7	304.2
8. ผู้ควบคุมเครื่องจักรโรงงานและเครื่องจักร และผู้ปฏิบัติงานด้านการประกอบ	4,109.8	2,188.2	1,921.6	747.1	2,420.9	1,091.8	1,329.1	314.7	120.8	193.9	369.2	115.7	253.5	257.9	112.9	145.0
9. ผู้ประกอบอาชีพงานพื้นฐาน	4,615.4	2,145.5	2,469.9	616.5	1,847.1	871.1	976.1	836.7	268.6	568.2	737.8	207.7	530.1	577.3	181.6	395.6
10. อาชีพซึ่งมิได้จำแนกไว้ในหมวดอื่น	42.9	30.8	12.1	11.7	30.5	18.4	12.1	0.7	0.7	n.a.	n.a.	n.a.	n.a.	n.a.	n.a.	n.a.

ที่มา : การสำรวจภาวะการทำงานของประชากร เดือนกรกฎาคม พ.ศ. 2567

หมายเหตุ : 1. 1/ รวมอาชีพทหารประจำการ ที่เป็นสมาชิกในครัวเรือนส่วนบุคคล

2. " n.a. " ไม่มีข้อมูล/สำรวจไม่พบ

ตารางที่ 5 จำนวนของผู้มีงานทำ จำแนกตามสถานภาพการทำงาน ภาค และเขตการปกครอง

สถานภาพการทำงาน	ทั่วราชอาณาจักร			กรุงเทพ- มหานคร	ภาคกลาง			ภาคเหนือ			ภาคตะวันออกเฉียงเหนือ			ภาคใต้		
	รวม	ในเขตฯ	นอกเขตฯ		รวม	ในเขตฯ	นอกเขตฯ	รวม	ในเขตฯ	นอกเขตฯ	รวม	ในเขตฯ	นอกเขตฯ	รวม	ในเขตฯ	นอกเขตฯ
	จำนวน ('000)															
ยอดรวม	39,966.6	18,363.9	21,602.7	5,694.3	13,333.9	6,185.9	7,148.0	6,132.7	2,068.9	4,063.8	9,498.1	2,660.2	6,837.8	5,307.6	1,754.5	3,553.0
1. นายจ้าง	1,096.5	607.9	488.6	237.8	315.3	163.4	151.9	85.8	52.2	33.6	167.0	62.9	104.1	290.7	91.6	199.0
2. ลูกจ้างรัฐบาล	3,929.3	1,923.9	2,005.4	518.6	1,097.0	534.8	562.2	736.2	338.2	398.0	1,025.4	316.6	708.8	552.0	215.7	336.4
3. ลูกจ้างเอกชน	15,820.1	9,080.5	6,739.6	3,443.6	7,316.5	3,690.1	3,626.3	1,372.4	621.7	750.7	1,988.9	632.1	1,356.8	1,698.8	693.0	1,005.8
4. ทำงานส่วนตัวโดยไม่มีลูกจ้าง	13,260.1	4,933.4	8,326.7	1,173.8	3,401.1	1,383.2	2,018.0	2,621.5	753.2	1,868.3	4,141.7	1,081.1	3,060.7	1,922.0	542.2	1,379.8
5. ช่วยธุรกิจในครัวเรือน	5,839.6	1,809.8	4,029.8	320.6	1,195.7	412.6	783.1	1,316.9	303.7	1,013.2	2,164.2	562.5	1,601.6	842.3	210.5	631.8
6. การรวมกลุ่ม	21.1	8.4	12.6	n.a.	8.3	1.8	6.5	n.a.	n.a.	n.a.	10.9	5.0	5.9	1.9	1.6	0.3

ที่มา : การสำรวจภาวะการทำงานของประชากร เดือนกรกฎาคม พ.ศ. 2567

หมายเหตุ : " n.a. " ไม่มีข้อมูล/สำรวจไม่พบ

ตารางที่ 6 จำนวนของผู้มีงานทำ จำแนกตามระดับการศึกษาที่สำเร็จ ภาค และเขตการปกครอง

ระดับการศึกษาที่สำเร็จ	ทั่วราชอาณาจักร			กรุงเทพ- มหานคร	ภาคกลาง			ภาคเหนือ			ภาคตะวันออกเฉียงเหนือ			ภาคใต้		
	รวม	ในเขตฯ	นอกเขตฯ		รวม	ในเขตฯ	นอกเขตฯ	รวม	ในเขตฯ	นอกเขตฯ	รวม	ในเขตฯ	นอกเขตฯ	รวม	ในเขตฯ	นอกเขตฯ
	จำนวน ('000)															
ยอดรวม	39,966.6	18,363.9	21,602.7	5,694.3	13,333.9	6,185.9	7,148.0	6,132.7	2,068.9	4,063.8	9,498.1	2,660.2	6,837.8	5,307.6	1,754.5	3,553.0
1. ไม่มีการศึกษา	819.3	364.6	454.7	96.8	242.7	124.0	118.7	349.0	113.8	235.2	40.2	7.6	32.6	90.7	22.5	68.2
2. ต่ำกว่าประถมศึกษา	4,884.5	1,497.2	3,387.4	267.0	1,147.0	408.0	739.0	1,186.2	306.3	879.9	1,668.0	365.9	1,302.1	616.4	150.0	466.4
3. ประถมศึกษา	8,564.1	3,345.0	5,219.1	952.9	2,496.8	1,043.8	1,453.0	1,305.2	365.8	939.5	2,511.6	664.9	1,846.7	1,297.5	317.6	979.9
4. มัธยมศึกษาตอนต้น	7,323.4	3,231.8	4,091.7	920.3	2,843.5	1,327.9	1,515.6	976.8	289.8	687.0	1,690.4	420.9	1,269.4	892.4	272.8	619.6
5. มัธยมศึกษาตอนปลาย	6,376.4	2,865.5	3,510.9	839.3	2,094.1	958.5	1,135.6	880.0	286.9	593.0	1,663.6	480.5	1,183.1	899.5	300.3	599.2
6. ปวช./ปวส.	4,008.5	2,180.3	1,828.2	627.2	1,706.2	888.1	818.1	505.5	210.8	294.7	702.7	243.6	459.1	467.0	210.6	256.4
7. อุดมศึกษา	7,365.4	4,528.3	2,837.1	1,913.9	2,293.6	1,184.1	1,109.5	925.0	494.0	431.0	1,221.0	476.7	744.2	1,011.9	459.6	552.3
8. การศึกษาอื่น ๆ	270.7	99.7	171.0	n.a.	266.2	97.8	168.4	n.a.	n.a.	n.a.	n.a.	n.a.	n.a.	4.5	1.8	2.7
9. ไม่ทราบ	354.3	251.6	102.6	77.0	243.9	153.7	90.2	5.1	1.6	3.4	0.7	n.a.	0.7	27.7	19.4	8.3

ที่มา : การสำรวจภาวะการทำงานของประชากร เดือนกรกฎาคม พ.ศ. 2567

หมายเหตุ : " n.a. " ไม่มีข้อมูล/สำรวจไม่พบ

ตารางที่ 7 จำนวนของผู้มีงานทำ จำแนกตามชั่วโมงการทำงานต่อสัปดาห์ ภาค และเขตการปกครอง

ชั่วโมงการทำงาน	ทั่วราชอาณาจักร			กรุงเทพ- มหานคร	ภาคกลาง			ภาคเหนือ			ภาคตะวันออกเฉียงเหนือ			ภาคใต้		
	รวม	ในเขตฯ	นอกเขตฯ		รวม	ในเขตฯ	นอกเขตฯ	รวม	ในเขตฯ	นอกเขตฯ	รวม	ในเขตฯ	นอกเขตฯ	รวม	ในเขตฯ	นอกเขตฯ
	จำนวน ('000)															
ยอดรวม	39,966.6	18,363.9	21,602.7	5,694.3	13,333.9	6,185.9	7,148.0	6,132.7	2,068.9	4,063.8	9,498.1	2,660.2	6,837.8	5,307.6	1,754.5	3,553.0
1. น้อยกว่า 1 ชั่วโมง	137.0	51.4	85.6	16.0	37.2	17.0	20.2	41.1	4.0	37.1	7.7	2.0	5.7	35.0	12.4	22.6
2. 1 - 9 ชั่วโมง	97.4	23.9	73.5	n.a.	3.0	0.6	2.5	10.4	4.1	6.3	17.5	1.9	15.7	66.5	17.4	49.1
3. 10 -19 ชั่วโมง	550.9	129.8	421.1	26.8	82.4	14.5	67.9	108.9	16.4	92.5	119.5	33.9	85.5	213.4	38.2	175.2
4. 20 - 29 ชั่วโมง	2,378.0	549.0	1,829.0	57.8	323.5	91.9	231.6	399.0	99.1	299.9	942.6	176.8	765.8	655.2	123.4	531.8
5. 30 - 34 ชั่วโมง	2,308.1	546.2	1,761.9	90.9	349.8	79.9	269.9	488.1	122.8	365.3	734.5	144.0	590.5	644.9	108.6	536.3
6. 35 - 39 ชั่วโมง	5,251.2	1,977.0	3,274.2	437.3	1,264.7	494.1	770.5	911.8	282.6	629.3	1,860.4	505.5	1,354.9	776.9	257.5	519.4
7. 40 - 49 ชั่วโมง	22,461.8	11,591.2	10,870.6	3,965.8	8,826.7	4,177.1	4,649.7	2,958.9	1,162.8	1,796.1	4,438.0	1,340.8	3,097.3	2,272.4	944.8	1,327.5
8. 50 ชั่วโมงขึ้นไป	6,782.2	3,495.3	3,286.9	1,099.8	2,446.6	1,310.8	1,135.8	1,214.5	377.1	837.4	1,377.9	455.4	922.5	643.4	252.2	391.2

ที่มา : การสำรวจภาวะการทำงานของประชากร เดือนกรกฎาคม พ.ศ. 2567

หมายเหตุ : " n.a. " ไม่มีข้อมูล/สำรวจไม่พบ



ตารางที่ 8 จำนวนของผู้ว่างงาน จำแนกตามประเภทอุตสาหกรรมที่เคยทำ ภาค และเขตการปกครอง

ประเภทอุตสาหกรรม	ทั่วราชอาณาจักร			กรุงเทพ-	ภาคกลาง			ภาคเหนือ			ภาคตะวันออกเฉียงเหนือ			ภาคใต้		
	รวม	ในเขตฯ	นอกเขตฯ	มหานคร	รวม	ในเขตฯ	นอกเขตฯ	รวม	ในเขตฯ	นอกเขตฯ	รวม	ในเขตฯ	นอกเขตฯ	รวม	ในเขตฯ	นอกเขตฯ
จำนวน ('000)																
ยอดรวม	432.1	191.8	240.3	47.7	136.2	86.7	49.5	65.8	22.9	42.9	100.5	16.2	84.3	81.9	18.3	63.6
1. ไม่เคยทำงานมาก่อน	241.5	102.2	139.3	32.3	59.3	39.9	19.4	24.7	9.2	15.5	73.3	12.6	60.7	51.9	8.2	43.7
2. เคยทำงานมาก่อน	190.6	89.6	101.0	15.4	77.0	46.9	30.1	41.1	13.7	27.4	27.2	3.6	23.6	30.1	10.1	20.0
2.1 ภาคเกษตรกรรม	12.1	1.8	10.3	n.a.	3.9	n.a.	3.9	3.6	0.3	3.3	0.9	0.9	n.a.	3.6	0.6	3.1
2.2 ภาคการผลิต	52.5	14.3	38.3	3.6	21.0	8.2	12.7	12.5	1.2	11.4	11.2	1.1	10.1	4.3	0.2	4.1
2.3 ภาคการบริการ	126.0	73.6	52.4	11.8	52.1	38.7	13.4	24.9	12.2	12.7	15.0	1.5	13.5	22.2	9.3	12.8

ที่มา : การสำรวจภาวะการทำงานของประชากร เดือนกรกฎาคม พ.ศ. 2567

หมายเหตุ : " n.a. " ไม่มีข้อมูล/สำรวจไม่พบ

ตารางที่ 9 จำนวนของผู้ว่างงาน จำแนกตามระดับการศึกษาที่สำเร็จ ภาค และเขตการปกครอง

ระดับการศึกษาที่สำเร็จ	ทั่วราชอาณาจักร			กรุงเทพ-	ภาคกลาง			ภาคเหนือ			ภาคตะวันออกเฉียงเหนือ			ภาคใต้		
	รวม	ในเขตฯ	นอกเขตฯ	มหานคร	รวม	ในเขตฯ	นอกเขตฯ	รวม	ในเขตฯ	นอกเขตฯ	รวม	ในเขตฯ	นอกเขตฯ	รวม	ในเขตฯ	นอกเขตฯ
	จำนวน ('000)															
ยอดรวม	432.1	191.8	240.3	47.7	136.2	86.7	49.5	65.8	22.9	42.9	100.5	16.2	84.3	81.9	18.3	63.6
1. ไม่มีการศึกษาและต่ำกว่าประถมศึกษา	12.9	5.7	7.2	3.0	1.5	1.2	0.4	7.4	0.5	6.8	0.6	0.6	n.a.	0.4	0.4	n.a.
2. ประถมศึกษา	31.8	11.4	20.5	2.4	7.0	4.5	2.6	3.9	n.a.	3.9	4.6	1.2	3.5	13.8	3.3	10.5
3. มัธยมศึกษาตอนต้น	78.3	40.2	38.1	n.a.	45.8	33.2	12.6	9.8	4.8	5.1	14.9	1.3	13.7	7.8	1.0	n.a.
4. มัธยมศึกษาตอนปลาย	85.4	35.7	49.7	6.3	30.0	16.5	13.4	9.6	6.9	2.7	24.6	2.8	21.8	14.9	3.0	11.9
5. ปวช./ปวส.	70.8	26.8	44.0	2.9	18.6	11.4	7.2	7.8	2.2	5.6	28.4	4.9	23.5	13.1	5.4	7.7
6. อุดมศึกษา	153.0	72.1	80.9	33.0	33.3	20.0	13.3	27.4	8.5	18.9	27.4	5.5	21.9	31.9	5.1	26.8
7. การศึกษาอื่นๆ	n.a.	n.a.	n.a.	n.a.	n.a.	n.a.	n.a.	n.a.	n.a.	n.a.	n.a.	n.a.	n.a.	n.a.	n.a.	n.a.
8. ไม่ทราบ	n.a.	n.a.	n.a.	n.a.	n.a.	n.a.	n.a.	n.a.	n.a.	n.a.	n.a.	n.a.	n.a.	n.a.	n.a.	n.a.

ที่มา : การสำรวจภาวะการทำงานของประชากร เดือนกรกฎาคม พ.ศ. 2567

หมายเหตุ : " n.a. " ไม่มีข้อมูล/สำรวจไม่พบ

# ภาคผนวก

## 1. วิธีการสำรวจ

การสำรวจในแต่ละเดือนได้ดำเนินการสำรวจทั่วประเทศในทุกจังหวัด ด้วยวิธีการเลือกตัวอย่างแบบ Stratified Two Stage Sampling มีจังหวัดเป็นสตราตัม มีในเขตเทศบาลและนอกเขตเทศบาล เป็นสตราตัมย่อยในการเลือกตัวอย่างขั้นที่หนึ่ง โดยหน่วยตัวอย่างขั้นที่หนึ่ง คือเขตแขวงนับ และมีจำนวนเขตแขวงนับตัวอย่างทั้งสิ้น 1,810 เขตแขวงนับ หน่วยตัวอย่างขั้นที่สอง คือ คริวเรือนส่วนบุคคลและสมาชิกในคริวเรือนกลุ่มบุคคลประเภทคนงาน โดยกำหนดจำนวน 16 คริวเรือนตัวอย่างต่อเขตแขวงนับตัวอย่างทั้งในเขตเทศบาลและนอกเขตเทศบาลตามลำดับ การสำรวจในแต่ละเดือนมีจำนวนคริวเรือนที่เป็นตัวอย่างทั้งสิ้นประมาณ 28,960 คริวเรือนตัวอย่าง ซึ่งขนาดตัวอย่างดังกล่าวนำเสนอข้อมูลในระดับภาค และระดับประเทศ

แนวคิดและคำนิยามที่ใช้ในการสำรวจ ใช้ตามสภาพที่เหมาะสมกับประเทศไทย และตามข้อเสนอแนะของ ILO และ UN ซึ่งเป็นมาตรฐานทางสถิติที่ประเทศต่าง ๆ นำไปใช้ในการสำรวจภาวะการทำงานของประชากรเพื่อให้ได้ข้อมูลการทำงาน การว่างงาน และการประกอบกิจกรรมต่าง ๆ ของประชากร ที่สามารถนำมาเปรียบเทียบกันได้ในระหว่างประเทศ

วิธีการเก็บรวบรวมข้อมูลใช้วิธีการสัมภาษณ์หัวหน้าคริวเรือน หรือสมาชิกในคริวเรือนที่ตกเป็นตัวอย่าง โดยเจ้าหน้าที่ของสำนักงานสถิติแห่งชาติ และเจ้าหน้าที่ผู้ทำการสัมภาษณ์ทุกคนจะมีคู่มือการปฏิบัติงานการเก็บรวบรวมข้อมูลสำหรับการปฏิบัติงาน เพื่อให้ปฏิบัติงานในแนวทางเดียวกัน

การประมวลผลข้อมูล ดำเนินการในส่วนกลางตามหลักสถิติศาสตร์ โดยนำข้อมูลที่ได้จากคริวเรือนตัวอย่าง มาคำนวณตามสูตรในการประมาณค่าที่เหมาะสมกับวิธีการเลือกตัวอย่าง หรือนำมาถ่วงน้ำหนัก (Weight) เพื่อให้ได้ค่าประมาณของประชากรทั้งหมดที่ใกล้เคียงกับค่าที่แท้จริง ทั้งในระดับภาคและระดับประเทศ

ในปี 2565 สำนักงานสถิติแห่งชาติ ได้ปรับใช้ค่าคาดประมาณประชากรของประเทศไทย พ.ศ. 2553-2583 (ฉบับปรับปรุง) แทนชุดเดิม ตามการประกาศใช้ค่าคาดประมาณประชากรของประเทศไทยของสำนักงานสภาพัฒนาการเศรษฐกิจและสังคมแห่งชาติ (สิงหาคม 2562) และเป็นปีเริ่มต้นการใช้แผนการเลือกตัวอย่างแบบ Rotation ชุดใหม่ เนื่องจากแผนการเลือกตัวอย่างชุดเดิมสิ้นสุดในปี 2564

## 2. คำนิยามสำคัญที่ใช้ในการสำรวจ

**ผู้มีงานทำ** หมายถึง บุคคลที่มีอายุ 15 ปีขึ้นไป และในสัปดาห์แห่งการสำรวจ มีลักษณะอย่างหนึ่งอย่างใด ดังต่อไปนี้

1) ได้ทำงานตั้งแต่ 1 ชั่วโมงขึ้นไป โดยได้รับค่าจ้าง เงินเดือน ผลกำไร เงินปันผล ค่าตอบแทนที่มีลักษณะอย่างอื่นสำหรับผลงานที่ทำ เป็นเงินสด หรือสิ่งของ

2) ไม่ได้ทำงาน หรือทำงานน้อยกว่า 1 ชั่วโมง แต่เป็นบุคคลที่มีลักษณะอย่างหนึ่งอย่างใด ดังต่อไปนี้ (ซึ่งจะถือว่าเป็น **ผู้ที่ปกติมีงานประจำ**)

2.1 ยังได้รับค่าตอบแทน ค่าจ้าง หรือผลประโยชน์อื่น ๆ หรือผลกำไรจากงานหรือธุรกิจในช่วงที่ไม่ได้ทำงาน

2.2 ไม่ได้รับค่าตอบแทน ค่าจ้าง หรือผลประโยชน์อื่น ๆ หรือผลกำไรจากงานหรือธุรกิจในช่วงที่ไม่ได้ทำงาน แต่ยังมีงานหรือธุรกิจที่จะกลับไปทำ

3) ทำงานอย่างน้อย 1 ชั่วโมง โดยไม่ได้รับค่าจ้างในธุรกิจ หรือไร่นาเกษตรของหัวหน้าคริวเรือน หรือของสมาชิกในคริวเรือน

**ผู้ทำงานต่ำกว่าระดับ (ด้านเวลา)** หมายถึง ผู้มีทำงานน้อยกว่า 35 ชั่วโมงต่อสัปดาห์ และต้องการงานเพิ่ม

**ผู้ว่างงาน** หมายถึง บุคคลที่มีอายุ 15 ปีขึ้นไป และในสัปดาห์แห่งการสำรวจมีลักษณะอย่างหนึ่งอย่างใดดังต่อไปนี้

1) ไม่ได้ทำงานและไม่มีการประจำ แต่ได้หางาน สมัครงาน หรือรอการบรรจุในระหว่าง 30 วัน ก่อนวันสัมภาษณ์

2) ไม่ได้ทำงานและไม่มีการประจำ และไม่ได้ออกหางานทำในระหว่าง 30 วันก่อนวันสัมภาษณ์ แต่พร้อมที่จะทำงานในสัปดาห์แห่งการสำรวจ

**กำลังแรงงานที่รอดูฤกษ์** หมายถึง บุคคลที่มีอายุ 15 ปีขึ้นไป ในสัปดาห์แห่งการสำรวจเป็นผู้ไม่เข้าข่ายคำนิยามของผู้มีงานทำ หรือผู้ว่างงาน แต่เป็นผู้รอดูฤกษ์ที่เหมาะสมเพื่อที่จะทำงาน และเป็นบุคคลที่ตามปกติจะทำงานที่ไม่ได้รับสิ่งตอบแทนในไร่นาเกษตร หรือธุรกิจ ซึ่งทำกิจกรรมตามฤดูกาล โดยมีหัวหน้าคริวเรือน หรือสมาชิกคนอื่น ๆ ในคริวเรือนเป็นเจ้าของ หรือผู้ดำเนินการ