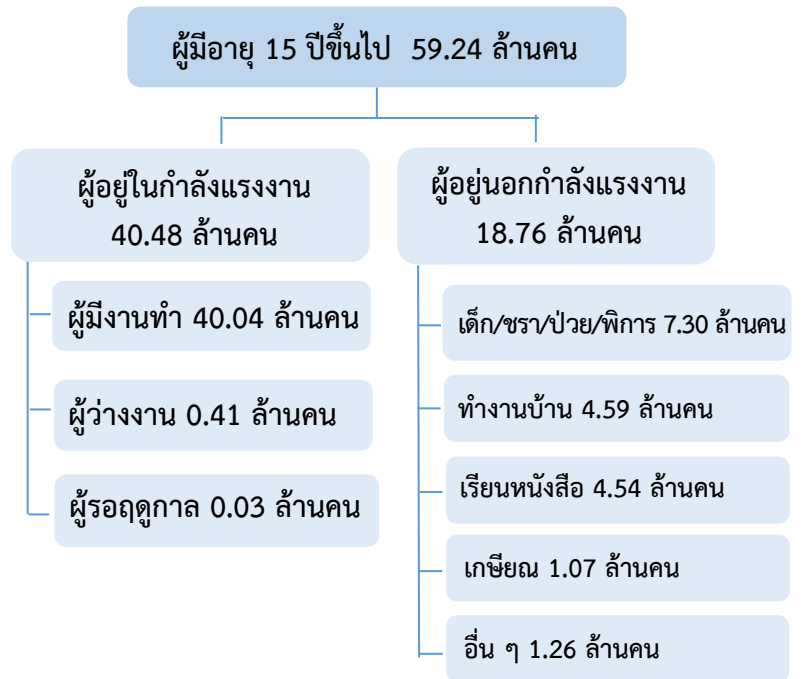


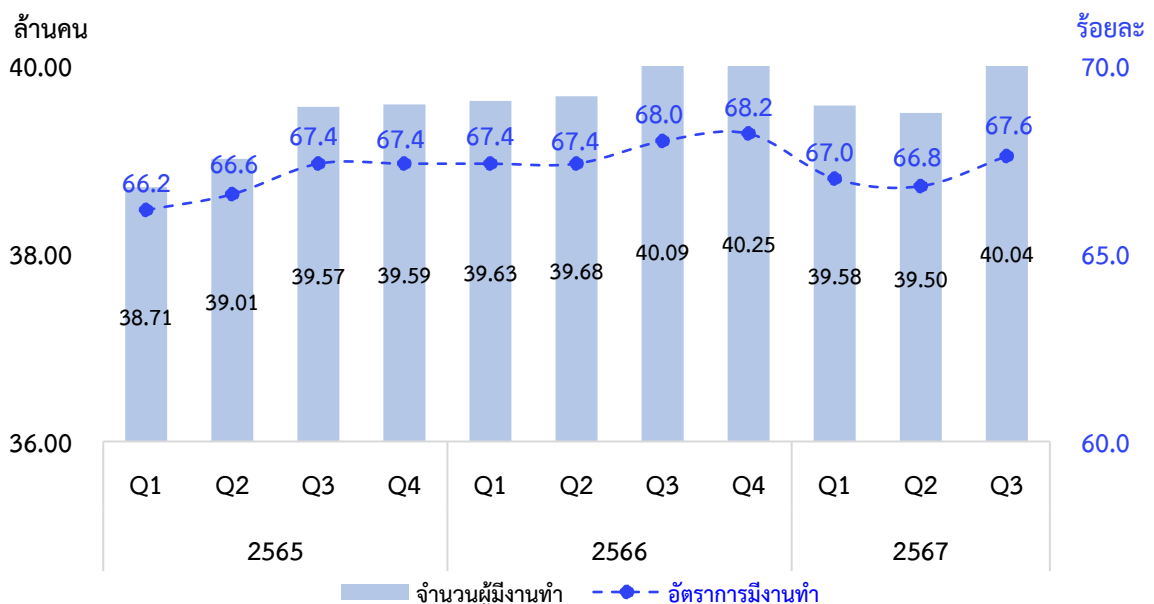
ไตรมาสที่ 3 ปี 2567 การจ้างงานยังคงปรับตัวดีขึ้นต่อเนื่องจากไตรมาสที่ผ่าน โดยนอกภาคเกษตรกรรมมีการขยายตัวของผู้มีงานทำในกลุ่มการขนส่งและกลุ่มพักผ่อน ในขณะที่ผู้ว่างงานระยะสั้นและระยะกลางลดลง

สถานการณ์ด้านแรงงานในไตรมาสที่ 3 พ.ศ. 2567 มีผู้ที่อยู่ในกำลังแรงงาน จำนวน 40.48 ล้านคน ในจำนวนนี้เป็นผู้มีงานทำ 40.04 ล้านคน ผู้ว่างงาน 0.41 ล้านคน คิดเป็นอัตราการว่างงานร้อยละ 1.0 ผู้รอฤดูกาล 0.03 ล้านคน ส่วนผู้ที่อยู่นอกกำลังแรงงาน 18.76 ล้านคน ส่วนใหญ่เป็นผู้ที่ยังเด็ก/ชรา ป่วยหรือพิการจนไม่สามารถทำงานได้ ผู้ที่ทำงานบ้าน (ดูแลบ้านตนเอง) หรือเรียนหนังสือ

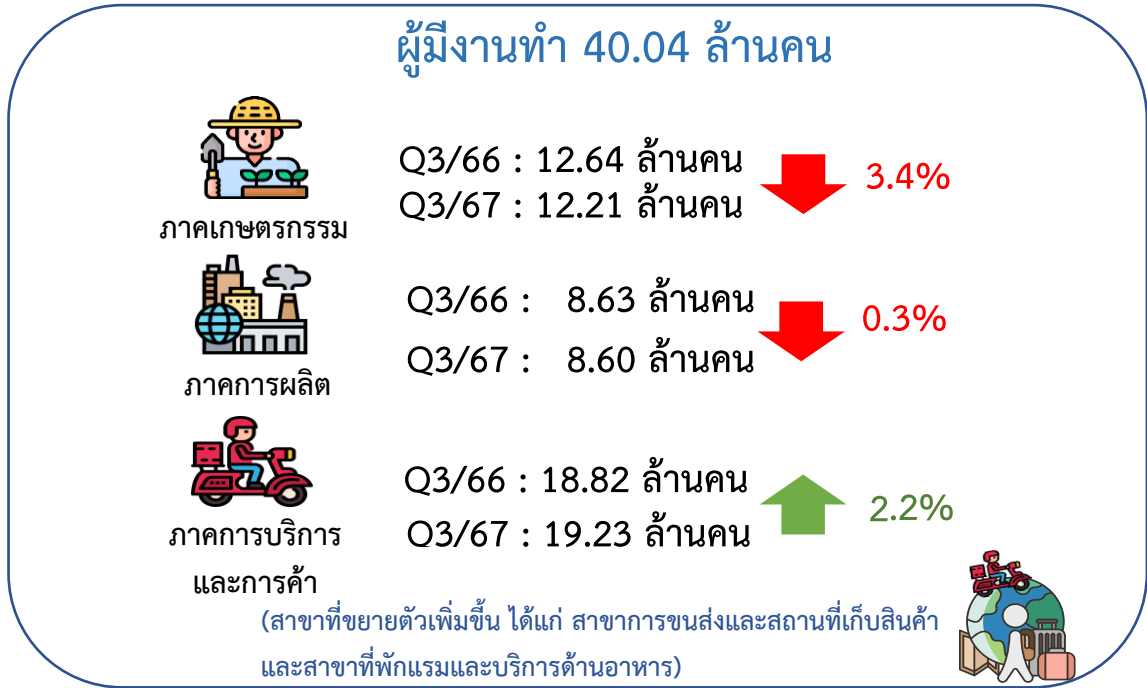


เมื่อเปรียบเทียบการมีงานทำในไตรมาสที่ 3 พ.ศ. 2567 กับช่วงเวลาเดียวกันของปีที่ผ่านมา (พ.ศ. 2566) พบว่าการจ้างงานลดลง 0.05 ล้านคน (จาก 40.09 ล้านคน เป็น 40.04 ล้านคน) อัตราการมีงานทำเพิ่มขึ้นเป็นร้อยละ 67.6 จากร้อยละ 66.8 ในไตรมาส 2 พ.ศ.2567

จำนวนและอัตราการมีงานทำ พ.ศ. 2565 - 2567



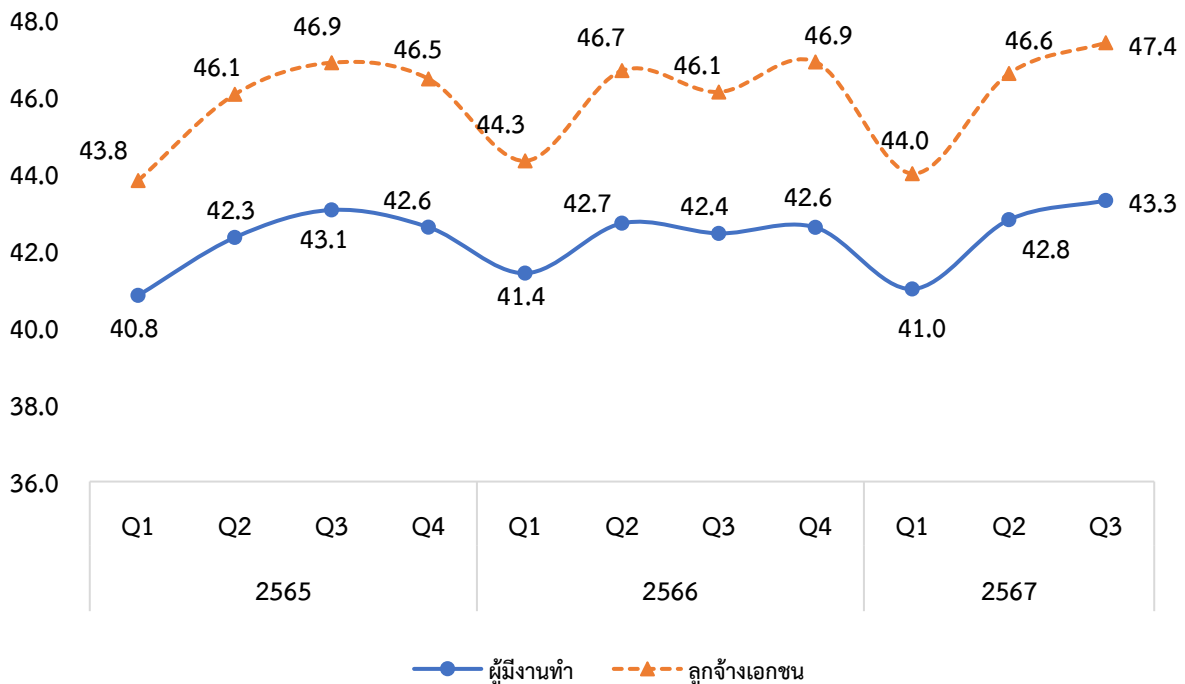
การจ้างงานโดยรวมลดลง 0.1% เมื่อเปรียบเทียบกับช่วงเวลาเดียวกันของปีที่ผ่านมา (พ.ศ. 2566) (จากผู้มีงานทำ 40.09 ล้านคน เป็น 40.04 ล้านคน) เป็นการจ้างงานนอกภาคเกษตรกรรม เพิ่มขึ้น 1.4% (จาก 27.45 ล้านคน เป็น 27.83 ล้านคน) การจ้างงานภาคเกษตรกรรม ลดลง 3.4% (จาก 12.64 ล้านคน เป็น 12.21 ล้านคน)



ชั่วโมงการทำงานเฉลี่ยของลูกจ้างภาคเอกชน มีชั่วโมงการทำงานเฉลี่ยเท่ากับ 47.4 ชั่วโมง/สัปดาห์ เพิ่มขึ้นจากช่วงเวลาเดียวกันของปีที่ผ่านมา (พ.ศ. 2566) และเพิ่มขึ้นจากไตรมาสที่ผ่านมา (46.6 ชั่วโมง/สัปดาห์)

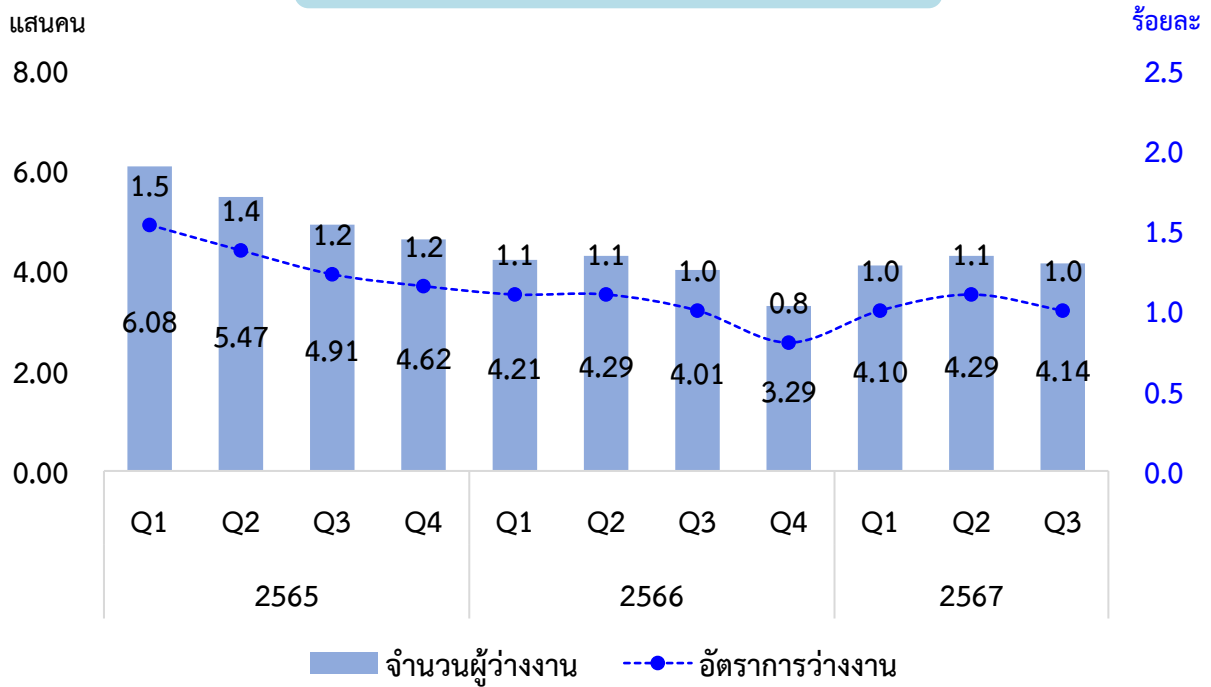
จำนวนชั่วโมงการทำงานเฉลี่ย พ.ศ. 2565 - 2567

ชั่วโมง/สัปดาห์



จำนวนผู้ว่างงาน^{1/} ในไตรมาสที่ 3 พ.ศ. 2567 มีทั้งสิ้น 4.14 แสนคน ลดลง 0.15 แสนคน จากในช่วงไตรมาส 2 ที่ผ่านมา (พ.ศ. 2567) หรือคิดเป็นอัตราการว่างงานร้อยละ 1.0

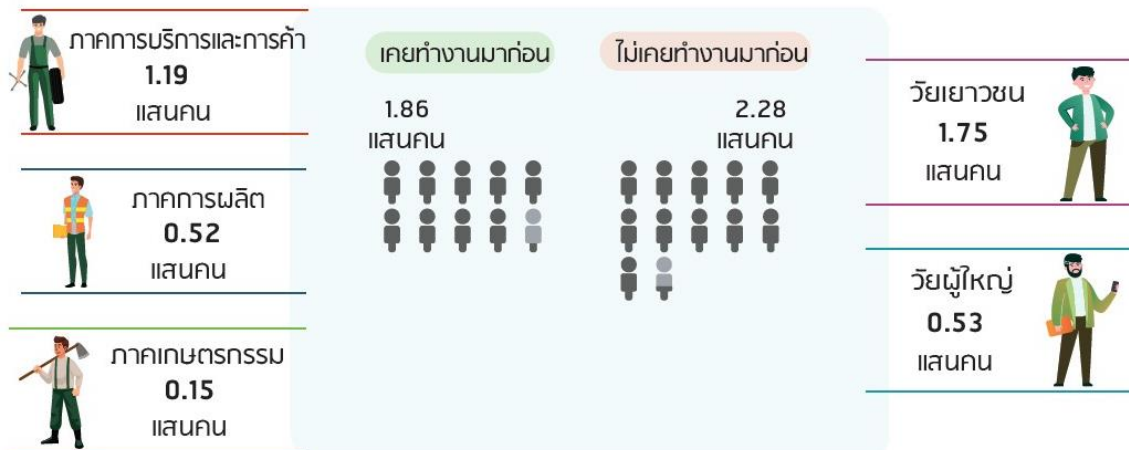
จำนวนและอัตราการว่างงาน พ.ศ. 2565 - 2567



หากพิจารณาตามประสบการณ์การทำงาน พบว่า ผู้ว่างงานในไตรมาสที่ 3 พ.ศ. 2567 นั้น เป็นผู้ว่างงานที่เคยทำงานมาก่อน 1.86 แสนคน และไม่เคยทำงานมาก่อน 2.28 แสนคน โดยผู้ว่างงานที่เคยทำงานมาก่อนเป็นผู้ที่เคยทำงานในภาคการบริการและการค้า 1.19 แสนคน คิดเป็นร้อยละ 64.0 ภาคการผลิต 0.52 แสนคน (ร้อยละ 28.0) และภาคการเกษตร 0.15 แสนคน (ร้อยละ 8.0) สำหรับผู้ที่ไม่เคยทำงานมาก่อน จะเป็นวัยเยาวชนอายุ 15 - 24 ปี มากกว่าวัยผู้ใหญ่อายุ 25 ปีขึ้นไป (ร้อยละ 76.8 และร้อยละ 23.2 ตามลำดับ)

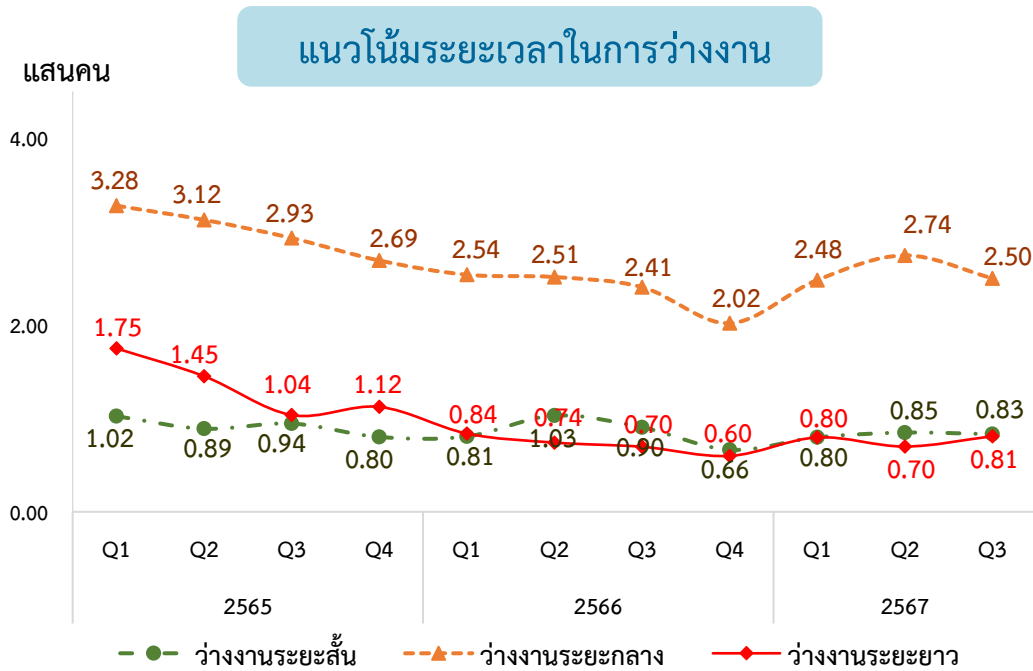


จำนวนผู้ว่างงาน จำแนกตามประสบการณ์การทำงาน



^{1/} ผู้ว่างงาน คือ ผู้ที่ในสัปดาห์แห่งการสำรวจไม่ได้ทำงานและไม่มียานประจำ แต่ได้หางานระหว่าง 30 วันก่อนวันสัมภาษณ์ หรือผู้ที่ไม่ได้ทำงานและไม่มียานประจำ และไม่ได้หางานทำในระหว่าง 30 วันก่อนวันสัมภาษณ์ แต่พร้อมที่จะทำงานในสัปดาห์แห่งการสำรวจ

สำหรับระยะเวลาการว่างงานของผู้ว่างงานแบ่งเป็น 3 ระยะ คือ ระยะสั้นว่างงานน้อยกว่า 1 เดือน ระยะกลางตั้งแต่ 1 เดือนถึง 1 ปี และระยะยาวมากกว่า 1 ปีขึ้นไป ในไตรมาสที่ 3 จะเห็นว่าแนวโน้มของผู้ว่างงานระยะสั้นและระยะกลางลดลง



หมายเหตุ : ไม่รวมไม่ทราบ

เมื่อพิจารณาผู้เสมือนว่างงานหรือผู้ที่ทำงานน้อยกว่า 4 ชั่วโมงต่อวัน ซึ่งเป็นกลุ่มที่ต้องให้ความสำคัญ เนื่องจากแรงงานกลุ่มนี้แม้ไม่ตกงาน แต่ก็มีรายได้ลดลงตามชั่วโมงการทำงาน ที่อาจส่งผลให้มีรายได้ไม่เพียงพอต่อการยังชีพทั้งครัวเรือน โดยในไตรมาส 3 พ.ศ.2567 มีผู้เสมือนว่างงานจำนวน 1.55 ล้านคน ซึ่งลดลงจากช่วงเดียวกันของปีที่ผ่านมา (พ.ศ. 2566)

