



การสำรวจสถานการณ์การสูบบุหรี่และ การดื่มเครื่องดื่มที่มีแอลกอฮอล์ของประชากร พ.ศ. 2567

The 2024 Survey on Smoking and Drinking Situation of Population



สำนักงานสถิติแห่งชาติ
กระทรวงดิจิทัลเพื่อเศรษฐกิจและสังคม
National Statistical Office
Ministry of Digital Economy and Society



การสำรวจสถานการณ์การสูบบุหรี่และ
การดื่มเครื่องดื่มที่มีแอลกอฮอล์ของประชากร พ.ศ. 2567

The 2024 Survey on Smoking and
Drinking Situation of Population



สำนักงานสถิติแห่งชาติ

หน่วยงานเจ้าของเรื่อง

กลุ่มสถิติสุขภาพและภาวะทางสังคม
 กองสถิติสังคม
 สำนักงานสถิติแห่งชาติ
 โทรศัพท์ : 0 2142 1302
 โทรสาร : 0 2143 8136
 ไปรษณีย์อิเล็กทรอนิกส์ : social.group@nso.go.th

Division-in-Charge

Health and Social Statistics Group
 Social Statistics Division
 National Statistical office
 Tel: +66 (0) 2142 1302
 Tel: +66 (0) 2143 8136
 E-mail: social.group@nso.go.th

หน่วยงานที่เผยแพร่

กลุ่มบริการและเผยแพร่ข้อมูลสถิติ
 กองสถิติพยากรณ์
 สำนักงานสถิติแห่งชาติ
 ศูนย์ราชการเฉลิมพระเกียรติ ๘๐ พรรษาฯ
 อาคารรัฐประศาสนภักดี ชั้น 2
 ถนนแจ้งวัฒนะ เขตหลักสี่ กรุงเทพฯ 10210
 โทรศัพท์ 0 2141 7498
 โทรสาร 0 2143 8132
 ไปรษณีย์อิเล็กทรอนิกส์ : services@nso.go.th

Distributed by

Statistical Information Dissemination
 and Service Group
 Statistical Forecasting Division
 National Statistical Office,
 The Government Complex,
 Ratthaprasasanabhakti Building 2nd Floor,
 Chaeng Watthana Rd., Laksi Bangkok 10210
 Tel: +66 (0) 2141 7498
 Fax : +66 (0) 2143 8132
 E-mail: services@nso.go.th

คำนำ

สำนักงานสถิติแห่งชาติได้ดำเนินการจัดทำโครงการสำรวจสถานการณ์การสูบบุหรี่และการดื่มเครื่องดื่มที่มีแอลกอฮอล์ของประชากร พ.ศ. 2567 เพื่อเก็บรวบรวมข้อมูลเกี่ยวกับสถานการณ์การสูบบุหรี่และการดื่มเครื่องดื่มที่มีแอลกอฮอล์ของประชากรในปัจจุบัน ซึ่งมีรายละเอียดเกี่ยวกับพฤติกรรมการสูบบุหรี่และการดื่มเครื่องดื่มแอลกอฮอล์ เช่น ความถี่ในการสูบ/ดื่ม อายุที่เริ่มสูบ/ดื่ม ประเภทของบุหรี่และเครื่องดื่มที่มีแอลกอฮอล์ รวมทั้งการดื่มหนักหรือดื่มปริมาณมากในครั้งเดียว โดยนำเสนอผลในระดับจังหวัด และระดับประเทศ เพื่อใช้ในการติดตามประเมินผลแผนปฏิบัติการด้านการควบคุมเครื่องดื่มแอลกอฮอล์ระดับชาติ ระยะที่ 2 (2565 – 2570) และแผนปฏิบัติการด้านการควบคุมยาสูบแห่งชาติ ฉบับที่ 3 (พ.ศ. 2565 – 2570) รวมทั้งใช้ประกอบการตัดสินใจของผู้บริหารและผู้กำหนดนโยบายด้านสุขภาพ ในการป้องกันและส่งเสริมสุขภาพของประชากรอย่างมีประสิทธิภาพ

สำนักงานสถิติแห่งชาติ หวังเป็นอย่างยิ่งว่ารายงานฉบับนี้จะเป็นประโยชน์ต่อหน่วยงานภาครัฐ ซึ่งเป็นผู้กำหนดนโยบายที่เกี่ยวข้องกับสุขภาพ ตลอดจนภาคเอกชนและผู้ใช้ข้อมูลต่อไป

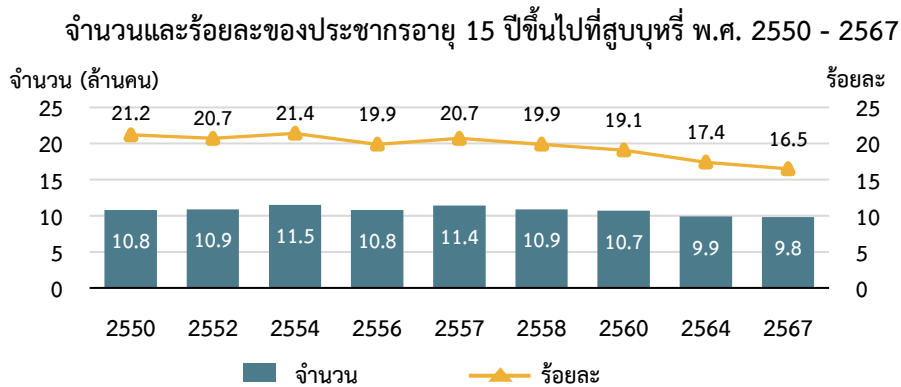
บทสรุปสำหรับผู้บริหาร

การสำรวจสถานการณ์การสูบบุหรี่และการดื่มเครื่องดื่มที่มีแอลกอฮอล์ของประชากร พ.ศ. 2567

สำนักงานสถิติแห่งชาติได้ดำเนินการจัดทำโครงการสำรวจสถานการณ์การสูบบุหรี่และการดื่มเครื่องดื่มที่มีแอลกอฮอล์ของประชากร พ.ศ. 2567 เพื่อเป็นข้อมูลสำหรับหน่วยงานต่าง ๆ ใช้ในการติดตามประเมินผลแผนปฏิบัติการด้านการควบคุมเครื่องดื่มแอลกอฮอล์ระดับชาติ ระยะที่ 2 (พ.ศ. 2565 – 2570) และแผนปฏิบัติการด้านการควบคุมยาสูบแห่งชาติ ฉบับที่ 3 (พ.ศ. 2565 – 2570) รวมทั้งใช้ประกอบการตัดสินใจของผู้บริหาร ผู้กำหนดนโยบายด้านสุขภาพในการป้องกันและส่งเสริมสุขภาพของประชากร โดยดำเนินการเก็บรวบรวมข้อมูลระหว่างเดือนตุลาคม – ธันวาคม 2567 สรุปผลการสำรวจที่สำคัญได้ดังนี้

1. สถานการณ์การสูบบุหรี่

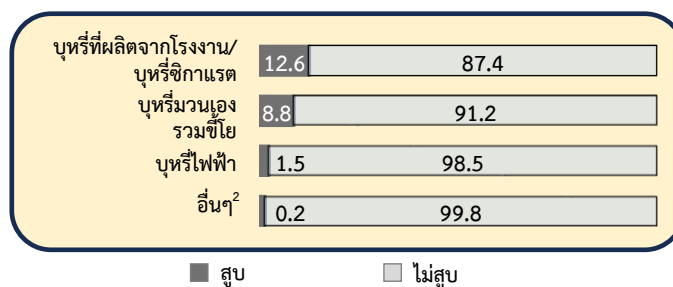
พฤติกรรมการสูบบุหรี่ของประชากรที่มีอายุ 15 ปีขึ้นไป ในช่วงปี 2550 – 2567 มีแนวโน้มลดลงอย่างต่อเนื่อง โดยปี 2550 พบว่ามีผู้สูบบุหรี่ 10.8 ล้านคน คิดเป็นร้อยละ 21.2 ลดลงเหลือผู้สูบบุหรี่ 9.8 ล้านคน คิดเป็นร้อยละ 16.5 ในปี 2567



ที่มา : สำรวจพฤติกรรมการสูบบุหรี่และการดื่มสุราของประชากร พ.ศ. 2550 2554 2557 และ 2560
 สำรวจอนามัยและสวัสดิการ พ.ศ. 2552 2556 และ 2558
 สำรวจพฤติกรรมด้านสุขภาพของประชากร พ.ศ. 2564
 สำรวจสถานการณ์การสูบบุหรี่และการดื่มเครื่องดื่มที่มีแอลกอฮอล์ของประชากร พ.ศ. 2567

เมื่อพิจารณาประเภทของบุหรี่ยที่สูบ จากผลการสำรวจ ปี 2567 พบว่า ประชากรอายุ 15 ปีขึ้นไป ร้อยละ 16.5 นิยมใช้ผลิตภัณฑ์ยาสูบประเภทบุหรี่ยที่ผลิตจากโรงงานมากที่สุด (ร้อยละ 12.6) รองลงมา คือ บุหรี่ยมวนเอง (ร้อยละ 8.8) บุหรี่ยไฟฟ้า (ร้อยละ 1.5) และเป็นบุหรี่ยประเภทอื่น ๆ เช่น ยาสูบที่สูบผ่านน้ำ (ร้อยละ 0.2) ตามลำดับ

ร้อยละของประชากรอายุ 15 ปีขึ้นไป จำแนกตามประเภทบุหรี่ย¹ พ.ศ. 2567



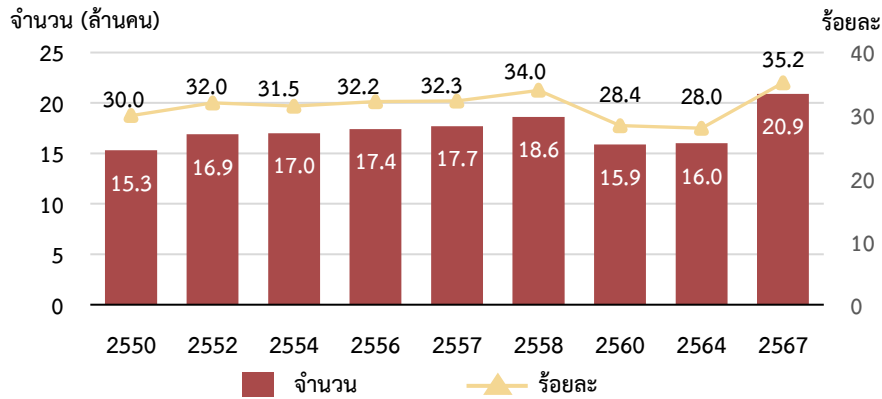
หมายเหตุ : ¹ ตอบได้มากกว่า 1 คำตอบ

² อื่น ๆ เช่น ยาสูบที่สูบผ่านน้ำ / บารากู่ ไปป์ ชิการ์ เป็นต้น

2. สถานการณ์การดื่มเครื่องดื่มที่มีแอลกอฮอล์

สถานการณ์การดื่มเครื่องดื่มที่มีแอลกอฮอล์ของประชากรที่มีอายุ 15 ปีขึ้นไป ในช่วงปี 2550 - 2567 พบว่า จำนวนผู้ดื่มเครื่องดื่มที่มีแอลกอฮอล์มีแนวโน้มเพิ่มขึ้นอย่างต่อเนื่องตั้งแต่ปี 2550 - 2558 แต่กลับลดลงในปี 2560 เป็น 15.9 ล้านคน (ร้อยละ 28.4) และเพิ่มขึ้นอีกครั้งในปี 2567 เป็น 20.9 ล้านคน (ร้อยละ 35.2)

จำนวนและร้อยละของประชากรอายุ 15 ปีขึ้นไปที่ดื่มเครื่องดื่มที่มีแอลกอฮอล์ ในช่วง 12 เดือนที่แล้ว พ.ศ. 2550 - 2567



ที่มา : สํารวจพฤติกรรมกรสุบบุหรีและการดื่มสุราของประชากร พ.ศ. 2550 2554 2557 และ 2560
 สํารวจอนามัยและสวัสดิการ พ.ศ. 2552 2556 และ 2558
 สํารวจพฤติกรรมด้านสุขภาพของประชากร พ.ศ. 2564
 สํารวจสถานการณ์การสุบบุหรีและการดื่มเครื่องดื่มที่มีแอลกอฮอล์ของประชากร พ.ศ. 2567

สำหรับประเภทของเครื่องดื่มๆ ที่ดื่มบ่อยที่สุดในช่วง 12 เดือนที่ผ่านมา พบว่า เบียร์ เป็นเครื่องดื่มที่ได้รับความนิยมสูงสุด (ร้อยละ 58.3) รองลงมาคือ สุราขาว/สุรากลั่นขมขม/ยาดองเหล้า/เหล้าบ๊วย/วอดก้า/เหล้าจีน (ร้อยละ 24.2) และ สุราสีและสุราแดง (ร้อยละ 14.5) ไวน์คูลเลอร์/สุราผสมน้ำผลไม้ (ร้อยละ 2.0) ไวน์องุ่น/ไวน์ผลไม้/แชมเปญ (ร้อยละ 0.8) และน้อยที่สุดคือ สุราแช่พื้นบ้าน (สาโท อุ กระแช่ ฯลฯ) และ โขจู (ร้อยละ 0.1)

ร้อยละของประชากรอายุตั้งแต่ 15 ปีขึ้นไป ที่ดื่มเครื่องดื่มที่มีแอลกอฮอล์ ในช่วง 12 เดือนที่แล้ว จำแนกตามประเภทเครื่องดื่มๆ ที่ดื่มบ่อยที่สุด พ.ศ. 2567

เบียร์/คราฟเบียร์	58.3%
สุราขาว/สุรากลั่นขมขม	24.2%
สุราสี/สุราแดง	14.5%
ไวน์คูลเลอร์/สุราผสมน้ำผลไม้	2.0%
ไวน์องุ่น/ไวน์ผลไม้/แชมเปญ	0.8%
สุราแช่พื้นบ้าน	0.1%
โขจู	0.1%

Executive Summary

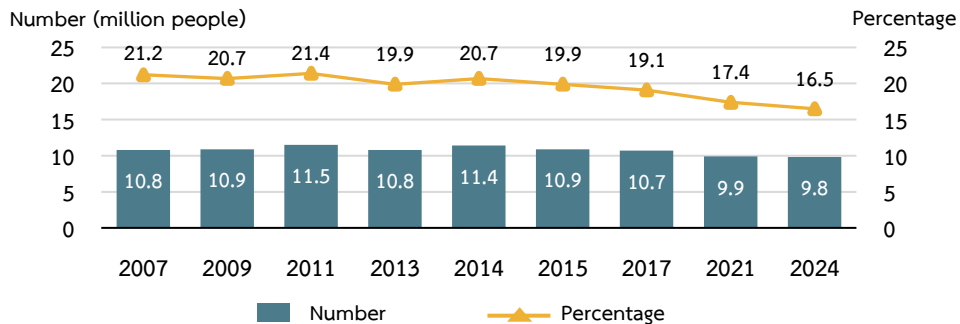
The 2024 Survey on Smoking and Drinking Situation of Population

The National Statistical Office has conducted the 2024 Survey on Smoking and Drinking Situation of Population. The objective of this survey is to provide data for various agencies to monitor and evaluate the implementation of Phase 2 National Alcohol Control Action Plan (2022–2027) and the 3rd National Tobacco Control Action Plan (2022–2027). The data will also support decision-making by executives and policymakers in the field of public health for the prevention and promotion of population health. Data collection was carried out between October and December 2024, and the key findings of the survey are summarized as follows.

1. Smoking Situation

The smoking behavior of the population aged 15 and over has shown a continuous decline from 2007 to 2024. In 2007, there were 10.8 million smokers, accounting for 21.2% of the population. By 2024, the number had decreased to 9.8 million smokers, or 16.5% of the population.

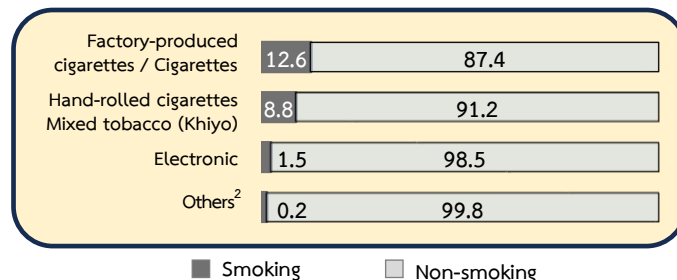
Number and percentage of the population aged 15 and over who smoke, 2007 – 2024.



Source: The Smoking and Drinking Behavior Survey 2007 2011 2014 and 2017
 The Health and Welfare Survey 2009 2013 and 2015
 The 2021 Health Behavior of Population Survey
 The 2024 Survey on Smoking and Drinking Situation of Population

According to the 2024 survey, 16.5% of the population aged 15 and over were smokers. The most commonly used tobacco product was factory-produced cigarettes (12.6%), followed by hand-rolled cigarettes (8.8%), electronic cigarettes (1.5%), and other types of tobacco products such as water pipe tobacco (0.2%).

Percentage of the population aged 15 and over who smoke, by type of cigarette¹, 2024



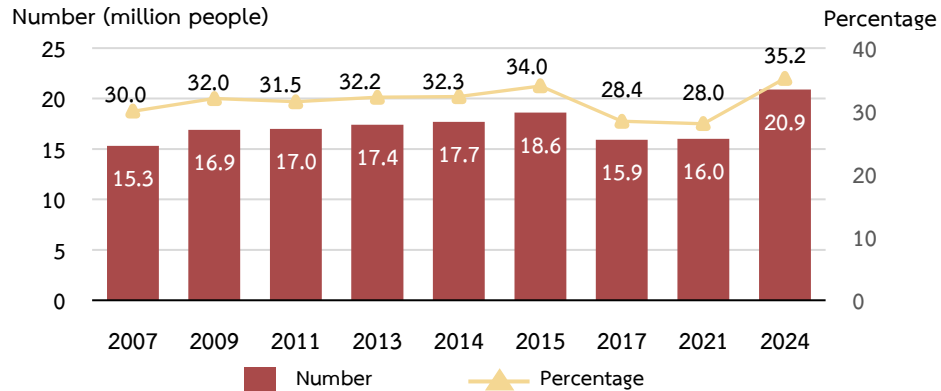
Note : ¹ More than one answer can be selected.

² Others, such as waterpipe tobacco/ hookah, pipe, cigar, etc.

2. Drinking Situation

The alcohol consumption situation among individuals aged 15 and over from 2007 to 2024 revealed an increasing trend in alcohol drinking from 2007 to 2015. However, the number of alcohol consumers declined in 2017 to 15.9 million people (28.4%) before rising again in 2024 to 20.9 million people (35.2%).

Number and percentage of the population aged 15 and over who consumed alcoholic beverages in the past 12 months, 2007 – 2024.



Source: The Smoking and Drinking Behavior Survey 2007 2011 2014 and 2017
 The Health and Welfare Survey 2009 2013 and 2015
 The 2021 Health Behavior of Population Survey
 The 2024 Survey on Smoking and Drinking Situation of Population

Among those who consumed alcohol in the past 12 months, the most commonly consumed beverage was beer or craft beer (58.3%), followed by white spirits or locally distilled spirits (24.2%), colored spirits or red liquor (14.5%), wine coolers or fruit-blended spirits (2.0%), grape or fruit wine or champagne (0.8%), traditional fermented liquor (0.1%), and soju (0.1%).

Percentage of the population aged 15 and over who consumed alcoholic beverages in the past 12 months, by the most frequently consumed type of beverage, 2024.

Beer/Craft Beer	58.3%
white spirits/locally spirits distilled	24.2%
colored spirits / red liquor	14.5%
wine coolers / fruit-blended	2.0%
grape or fruit wine/champagne	0.8%
traditional fermented liquor	0.1%
soju	0.1%

สารบัญ

	หน้า
คำนำ	iii
บทสรุปผู้บริหาร	v
สารบัญ	ix
สารบัญภาพและตาราง	x
บทที่ 1 บทนำ	1
1.1 ความเป็นมา	1
1.2 วัตถุประสงค์	1
1.3 ประโยชน์ที่คาดว่าจะได้รับ	1
บทที่ 2 ระเบียบวิธีสถิติ	3
2.1 ประชากรเป้าหมาย	3
2.2 เวลาอ้างอิง	3
2.3 คำนียาม	3
2.4 แผนแบบการเลือกตัวอย่าง	6
2.5 รายการข้อมูลที่เก็บรวบรวม	7
2.6 การเก็บรวบรวมข้อมูล	7
2.7 การตอบสัมภาษณ์	7
2.8 การประมวลผล	7
2.9 การปิดตัวเลข	8
2.10 ข้อจำกัดของข้อมูล	8
บทที่ 3 ผลการสำรวจ	13
3.1 อัตราการตอบ	13
3.2 สถานการณ์การสูบบุหรี่	14
3.3 สถานการณ์การดื่มเครื่องดื่มที่มีแอลกอฮอล์	17
ภาคผนวก	
ภาคผนวก ก แผนการเลือกตัวอย่าง	23
ภาคผนวก ข การประมาณค่าประมาณความคลาดเคลื่อนจากการเลือกตัวอย่าง	27
ภาคผนวก ค แบบสอบถาม	37
ภาคผนวก ง ตารางสถิติ	53

สารบัญภาพและตาราง

	หน้า
ภาพ 3.1 จำนวนและร้อยละของประชากรอายุ 15 ปีขึ้นไปที่สูงบูหรี พ.ศ. 2550 - 2567	14
ภาพ 3.2 อายุเฉลี่ย ที่เริ่มสูงบูหรีของประชากรอายุ 15 ปีขึ้นไป จำแนกตามเพศ เขตการปกครอง และภาค พ.ศ. 2567	16
ภาพ 3.3 ร้อยละของผู้ที่สูงบูหรี จำแนกตามระดับการศึกษาที่สำเร็จ พ.ศ. 2567	16
ภาพ 3.4 ร้อยละของประชากรอายุ 15 ปีขึ้นไป จำแนกตามประเภทบูหรี พ.ศ. 2567	17
ภาพ 3.5 จำนวนและร้อยละของประชากรอายุ 15 ปีขึ้นไปที่มีเครื่องดื่มที่มีแอลกอฮอล์ พ.ศ. 2550 - 2567	17
ภาพ 3.6 อายุเฉลี่ยที่เริ่มดื่มเครื่องดื่มที่มีแอลกอฮอล์ของประชากรอายุ 15 ปีขึ้นไป จำแนกตาม เพศ เขตการปกครอง และภาค พ.ศ. 2567	19
ภาพ 3.7 ร้อยละของผู้ที่ดื่มเครื่องดื่มที่มีแอลกอฮอล์ จำแนกตามระดับการศึกษาที่สำเร็จ พ.ศ. 2567	20
ภาพ 3.8 ร้อยละของประชากรอายุตั้งแต่ 15 ปีขึ้นไปที่มีเครื่องดื่มที่มีแอลกอฮอล์ในช่วง 12 เดือนที่แล้ว จำแนกตามประเภทเครื่องดื่มที่มีแอลกอฮอล์ที่ดื่มบ่อยที่สุด พ.ศ. 2567	20
ตาราง 2.1 ค่าประมาณสถิติและค่าร้อยละสัมประสิทธิ์ของความแปรผันของค่าประมาณยอดรวม (Coefficient of variation : CV) ของประชากรอายุ 15 ปีขึ้นไป ที่สูงบูหรี ที่ดื่มเครื่องดื่มที่มีแอลกอฮอล์ จำนวนตามภาค และรายจังหวัด พ.ศ. 2567	9
ตาราง 3.1 ขนาดตัวอย่างที่สัมภาษณ์ได้ และอัตราการตอบ	13
ตาราง 3.2 จำนวนและร้อยละของประชากรอายุ 15 ปีขึ้นไป จำแนกตามพฤติกรรมการสูงบูหรี เขตการปกครอง เพศ กลุ่มอายุ ภาค และอัตราการสูงบูหรี พ.ศ. 2567	15
ตาราง 3.3 จังหวัดที่มีอัตราการสูงบูหรีมากที่สุด และน้อยที่สุด 5 ลำดับแรก พ.ศ. 2567	15
ตาราง 3.4 จำนวนและร้อยละของประชากรอายุ 15 ปีขึ้นไป พฤติกรรมการดื่มเครื่องดื่มที่มีแอลกอฮอล์ จำแนกตามเขตการปกครอง เพศ กลุ่มอายุ ภาค และอัตราการดื่มเครื่องดื่มที่มีแอลกอฮอล์ พ.ศ. 2567	18
ตาราง 3.5 จังหวัดที่มีอัตราการดื่มเครื่องดื่มที่มีแอลกอฮอล์มากที่สุด และน้อยที่สุด 5 ลำดับแรก พ.ศ. 2567	19

บทที่ 1

บทนำ

1.1 ความเป็นมา

ปัจจุบันสถานการณ์การสูบบุหรี่และการดื่มเครื่องดื่มที่มีแอลกอฮอล์มีการเปลี่ยนแปลงอยู่ตลอดเวลา มีแนวโน้มการขยายตลาดของธุรกิจที่เพิ่มมากขึ้นโดยเฉพาะกลุ่มเยาวชนรุ่นใหม่สามารถเข้าถึงการบริโภคยาสูบและเครื่องดื่มที่มีแอลกอฮอล์ได้ง่ายขึ้น การมีฐานข้อมูลที่สำคัญสำหรับประเมินสถานการณ์ของปัญหาและแนวโน้มของเรื่องดังกล่าวเป็นสิ่งสำคัญในการกำหนดนโยบายและวางแผนดำเนินงานต่าง ๆ ในการแก้ปัญหาดังกล่าว

สำนักงานสถิติแห่งชาติได้ดำเนินการจัดทำโครงการสำรวจสถานการณ์การสูบบุหรี่และการดื่มเครื่องดื่มที่มีแอลกอฮอล์ของประชากร พ.ศ. 2567 เพื่อเก็บรวบรวมข้อมูลเกี่ยวกับสถานการณ์การสูบบุหรี่และการดื่มเครื่องดื่มที่มีแอลกอฮอล์ของประชากรในปัจจุบัน ซึ่งมีรายละเอียดเกี่ยวกับพฤติกรรมการสูบบุหรี่และการดื่มเครื่องดื่มแอลกอฮอล์ เช่น ความถี่ในการสูบ/ดื่ม อายุที่เริ่มสูบ/ดื่ม ประเภทของบุหรี่และเครื่องดื่มที่มีแอลกอฮอล์ รวมทั้งการดื่มหนักหรือดื่มปริมาณมากในครั้งเดียว โดยนำเสนอผลในระดับจังหวัด และระดับประเทศ เพื่อใช้ในการติดตามประเมินผลแผนปฏิบัติการด้านการควบคุมเครื่องดื่มแอลกอฮอล์ระดับชาติ ระยะที่ 2 (2565 – 2570) และแผนปฏิบัติการด้านการควบคุมยาสูบแห่งชาติ ฉบับที่ 3 (พ.ศ. 2565 – 2570) รวมทั้งใช้ประกอบการตัดสินใจของผู้บริหารและผู้กำหนดนโยบายด้านสุขภาพ ในการป้องกันและส่งเสริมสุขภาพของประชากรอย่างมีประสิทธิภาพ โดยดำเนินการเก็บรวบรวมข้อมูลระหว่างเดือนตุลาคม – ธันวาคม 2567 ซึ่งผนวกกับแบบสำรวจภาวะการทำงานของประชากรในไตรมาสที่ 4 พ.ศ. 2567

1.2 วัตถุประสงค์

2.1 เพื่อรวบรวมข้อมูลพื้นฐานที่สำคัญของประชากร เช่น อายุ เพศ การศึกษาที่สำเร็จ และพฤติกรรมการสูบบุหรี่ การบริโภคเครื่องดื่มแอลกอฮอล์ที่ส่งผลต่อสุขภาพ

2.2 เพื่อศึกษาความชุกการสูบบุหรี่ และการดื่มเครื่องดื่มที่มีแอลกอฮอล์

2.3 เพื่อสนับสนุนการทำงานร่วมกันหลายภาคส่วนในการพัฒนาเครื่องมือ การติดตาม และประเมินปัจจัยทางด้านสุขภาพและโรคไม่ติดต่อ

1.3 ประโยชน์ที่คาดว่าจะได้รับ

3.1 ใช้ประกอบการกำหนดนโยบายและวางแผนดำเนินงานต่าง ๆ ที่เกี่ยวข้องทางด้านสุขภาพ

3.2 ใช้ติดตามประเมินผลการดำเนินงานตามแผนต่าง ๆ ได้ เช่น เป้าหมายการพัฒนาที่ยั่งยืน (Sustainable Development Goals : SDGs) เป้าหมายที่ 3 เป้าหมายย่อยที่ 3.a แผนยุทธศาสตร์ระดับโลกเพื่อลดการดื่มสุราแบบอันตราย แผนปฏิบัติการด้านการควบคุมเครื่องดื่มแอลกอฮอล์ระดับชาติ ระยะที่ 2 (2565 – 2570) และแผนปฏิบัติการด้านการควบคุมยาสูบแห่งชาติ ฉบับที่ 3 (พ.ศ. 2565 – 2570) เป็นต้น

บทที่ 2

ระเบียบวิธีสถิติ

2.1 ประชากรเป้าหมาย

การสำรวจโครงการนี้ประชากรเป้าหมาย คือ ประชาชนที่อาศัยอยู่ในครัวเรือนส่วนบุคคล ทั้งในเขตเทศบาล และนอกเขตเทศบาลทุกจังหวัดทั่วประเทศ ยกเว้น ครัวเรือนชาวต่างประเทศที่ทำงานในสถานทูตหรือองค์การระหว่างประเทศที่มีเอกสิทธิ์ทางการทูต

ครัวเรือนที่เข้าข่ายการแจงนับ ประกอบด้วย ครัวเรือนส่วนบุคคลที่มีรายชื่อปรากฏในบัญชีรายชื่อครัวเรือนตัวอย่าง

บุคคลที่เข้าข่ายการแจงนับ ได้แก่ ผู้ที่เป็นสมาชิกในครัวเรือนส่วนบุคคลตัวอย่าง รวมทั้งสมาชิกในครัวเรือนที่เป็นทหารประจำการไม่ว่าจะปฏิบัติงานในแผนกใดก็ตามนับเป็นสมาชิกของครัวเรือน

2.2 เวลาอ้างอิง

ใน 12 เดือนที่แล้ว หมายถึง ระยะเวลานับย้อนหลังจากวันที่สัมภาษณ์ไป 12 เดือน เช่น วันสัมภาษณ์ คือ วันที่ 1 ตุลาคม 2567 “ระหว่าง 12 เดือนที่แล้ว” คือ ระหว่างวันที่ 1 ตุลาคม 2566 – 30 กันยายน 2567

2.3 คำนิยาม

2.3.1 ผลិតภัณฑ์ยาสูบ

พระราชบัญญัติควบคุมผลิตภัณฑ์ยาสูบ พ.ศ. 2560 “ผลิตภัณฑ์ยาสูบ” หรือบางครั้งอาจใช้คำว่า “บุหรี่” หมายถึง ผลิตภัณฑ์ที่มีส่วนประกอบของใบยาสูบหรือพืชนิโคเทียนาพาแบกุ่ม (Nicotiana tabacum) และให้รวมถึงผลิตภัณฑ์อื่นใดที่มีสารนิโคตินเป็นส่วนประกอบ ซึ่งบริโภครโดยวิธีสูบ ดูด ดม อม เคี้ยว กิน เป่า หรือพ่นเข้าไปในปากหรือจมูก ทา หรือโดยวิธีอื่นใดเพื่อให้ได้ผลเป็นเช่นเดียวกัน ทั้งนี้ไม่รวมถึงยาตามกฎหมายว่าด้วยยา

นอกจากนี้พระราชบัญญัติควบคุมผลิตภัณฑ์ยาสูบ พ.ศ. 2560 หมายรวมถึง การกระทำใด ๆ ซึ่งมีผลทำให้เกิดควันหรือไอระเหยจากผลิตภัณฑ์ยาสูบ หรือการครอบครองผลิตภัณฑ์ยาสูบขณะเกิดควันหรือไอระเหย

2.3.2 ประเภทบุหรี่

ตามพระราชบัญญัติคุ้มครองสุขภาพของผู้ไม่สูบบุหรี่ พ.ศ. 2535 บุหรี่ “หมายถึง บุหรี่ซิการ์เรต บุหรี่ซิการ์ บุหรี่อื่น ยาเส้นหรือยาเส้นปรุงตามกฎหมายว่าด้วยยาสูบ” ประเภทบุหรี่ในการสำรวจครั้งนี้ มี 4 ประเภท ได้แก่

2.3.2.1 บุหรี่ที่ผลิตจากโรงงาน บุหรี่ซิการ์เรต หรือที่เรียกว่าบุหรี่โรงงาน (Manufactured cigarettes) อาจรู้จักในชื่อเรียกอื่นที่มีความหมายเดียวกัน อาทิ บุหรี่ซอง บุหรี่ขาว เป็นต้น โดยบุหรี่โรงงานครอบคลุมทั้งบุหรี่ที่มีและไม่มีก้นกรอง และทั้งจากแหล่งผลิตที่เป็น โรงงานภายในประเทศ ได้แก่ โรงงานยาสูบ (รยส.) กระทรวงการคลัง และบุหรี่ที่ผลิตจากต่างประเทศที่นำเข้ามาจำหน่ายในราชอาณาจักรไทย

ให้นับรวม บุหรี่ชูรส ซึ่งเป็นการผลิตบุหรี่ให้มีรสชาติเลียนแบบรสผลไม้ รสหวาน รสสมุนไพร โดยมีวัตถุประสงค์เพื่อทำให้บุหรี่มีรสชาติดีขึ้น ไม่ฉุน ระคายเคืองน้อยลง เพื่อสร้างความรู้สึกที่ไม่อันตรายซึ่งบุหรี่เหล่านี้จัดอยู่ในกลุ่มบุหรี่โรงงาน

2.3.2.2 บุหรี่อิเล็กทรอนิกส์/ บุหรี่ไฟฟ้า (Electronic Cigarette/ E – Cigarette/ Vape) เป็นบุหรี่ที่ทำงานด้วยแบตเตอรี่ลิเทียมและไมโครชิพ เพื่อทำให้มีไฟสีแดงสว่างที่ปลายมวน ประกอบเข้ากับแท่งนิโคตินที่ภายในบรรจุนิโคตินและสารบางชนิดในรูปแบบของเหลว และมีไมโครชิพทำหน้าที่เปลี่ยนของเหลวให้กลายเป็นละอองหมอกเมื่อผ่านความร้อน ซึ่งจะทำให้นิโคตินเหลวร้อน เมื่อผู้ใช้สูบจะกลายเป็นไอภายใน 2 วินาที ส่งผลให้ผู้สูบได้รับสารนิโคตินในเกือบจะทันที

2.3.2.3 บุหรี่มวนเอง (Hand-rolled cigarettes หรือ roll your own: RYO) เป็นบุหรี่ที่ไม่ได้ผลิตโดยเครื่องจักรภายในโรงงาน โดยบุหรี่ยี่ห้อนี้ผู้สูบสามารถมวนได้ด้วยตนเอง หรือมวนด้วยเครื่องมือมวนบุหรี่/ เครื่องมวนยาเส้น/ เครื่องอัดยาเส้น โดยมียาเส้นหรือยาเส้นปรุงเป็นส่วนประกอบภายใน และท่อหุ้มหรือมวนด้วยวัสดุที่หาง่าย อาทิ กระดาษ ใบตองแห้ง ใบจาก ใบมะกา ใบบัว เป็นต้น

ให้เน้นบุหรี่ หรือที่ชาวบ้านเรียกว่า บุหรี่ตองจ่อ (บุหรี่ตองจ่อ) ซึ่งเป็นบุหรี่พื้นเมืองที่นิยมมากในภาคเหนือ โดยใช้ใบตองแห้งห่อกบยาสูบรอยด้วยซี่โย (เปลือกมะขามแห้งบดหยาบ) ม้วนเป็นแท่ง ๆ แบบบุหรี่ แต่ขนาดใหญ่และยาวกว่า ทาใบตองให้ติดเป็นแท่งด้วยยางมะปราง (ยางมะตูม)

2.3.2.4 บุหรี่ประเภทอื่น ๆ

1) ยาสูบที่สูบผ่านน้ำ (Hookah/ Waterpipe/ Shicha) หรือที่เรียกว่า บารากู/ ฮุกกา/ ชิชา การสูบควันยาสูบผ่านน้ำต้องมีอุปกรณ์การสูบควันฯ หรือที่เรียกว่าเตาบารากูและตัวยาสูดซึ่งมีส่วนผสมของใบยาสูบกับสารที่มีความหวาน เช่น กากน้ำตาลหรือน้ำผึ้ง เป็นต้น อาจมีการเติมแต่งกลิ่นหอมของผลไม้ เช่น สตรอว์เบอร์รี่ แอปเปิ้ล และสมุนไพรบางชนิด

2) บารากูไฟฟ้า (Electric Hookah/ E – Hookah) เป็นชื่อเรียกอุปกรณ์เลียนแบบการสูบบุหรี่ชนิดใหม่ มีลักษณะเป็นแท่งยาว ปลอกแท่งบารากูไฟฟ้าเป็นโลหะบาง ภายในจะมีสายพลาสติกขนาดเล็กที่ต่อกับแบตเตอรี่ เพื่อทำให้เกิดละอองฝอย มีแผ่นใยสังเคราะห์ชุบน้ำยาที่เป็นสารเคมีสังเคราะห์ให้เกิดกลิ่นผลไม้ชนิดต่าง ๆ การทำงานของแท่งบารากูไฟฟ้าเหมือนกับบุหรี่ไฟฟ้า คือที่ใช้พลังงานไฟฟ้าที่ทำให้เกิดละอองไอในลักษณะคล้ายควันบุหรี่ แต่แบตเตอรี่และน้ำยาในแท่งบารากูไฟฟ้านั้นใช้หมดในแต่ละมวนแล้วทั้งไม่มีการเติมน้ำยาใหม่หรือชาร์จแบตเตอรี่ใหม่ ความแตกต่างระหว่างบุหรี่ไฟฟ้ากับบารากูไฟฟ้าอยู่ที่บารากูไฟฟ้ามีการเติมสารเคมีที่มีกลิ่นผลไม้เข้าไปในนิโคตินเหลวที่ใช้กับบุหรี่ไฟฟ้า แม้ที่โฆษณาขายจะอ้างว่าไม่มีสารนิโคตินก็ตาม

3) ไปป์ (Pipe) เป็นกล่องสูบบุหรี่ที่มีเข้าสำหรับใส่ยาเส้น ไปป์ส่วนมากทำมาจากเหง้าของต้นไม้ที่แข็งและทนความร้อนได้ อาจทำจากสังข์ข้าวโพดหรือพลาสติกที่ทนความร้อนได้ดี

4) บุหรี่ซิการ์ พระราชบัญญัติยาสูบ พ.ศ. 2509 หมายถึง ใบยาสูบ ซึ่งมวนด้วยใบยาแห้งหรือยาอัด บุหรี่ซิการ์ที่มีจำหน่ายในประเทศไทยส่วนใหญ่ผลิตจากประเทศอเมริกาและประเทศแถบยุโรป ได้แก่ ประเทศแคนาดา เนเธอร์แลนด์ และอังกฤษ

2.3.3 สุราหรือเครื่องดื่มที่มีแอลกอฮอล์

พระราชบัญญัติการควบคุมเครื่องดื่มแอลกอฮอล์ พ.ศ. 2551 เป็นกฎหมายที่ออกโดยรัฐบาลไทยเพื่อควบคุมการผลิต การจำหน่ายและการบริโภคเครื่องดื่มที่มีแอลกอฮอล์ โดยมีวัตถุประสงค์หลักในการป้องกันปัญหาที่เกี่ยวข้องกับการบริโภคแอลกอฮอล์ ไม่ว่าจะเป็นการลดอุบัติเหตุจากการเมาแล้วขับ รวมถึงควบคุมปัญหาสุขภาพที่เกิดจากการดื่มเครื่องดื่มที่มีแอลกอฮอล์

“สุราหรือเครื่องดื่มที่มีแอลกอฮอล์” หมายถึง เหล้า สุรา หรือเครื่องดื่มทุกชนิดที่มีส่วนผสมของเอทิลแอลกอฮอล์ และเมื่อบริโภคเข้าไปแล้วจะออกฤทธิ์ทำให้มีอาการมึนเมาตามปริมาณส่วนผสมที่แตกต่างกันของเอทิลแอลกอฮอล์

2.3.4 ประเภทของเครื่องดื่มแอลกอฮอล์

2.3.4.1 เบียร์ / คราฟเบียร์ (Beer / Craft beer)

1) เบียร์ (Beer) เครื่องดื่มแอลกอฮอล์ที่มีปริมาณแอลกอฮอล์ ไม่เกิน 15 ดีกรี ทำจากข้าวบาร์เลย์ หรือ ข้าวมอลต์ หรือ ดอกฮอป ที่นำมาหมัก อบและบด จากนั้นจึงต้มให้สุกแล้วนำไปจัดเก็บในถังหมัก และปรุงแต่งโดยเติมยีสต์หรือกรรมวิธีต่าง ๆ ตามสูตรของเบียร์แต่ละยี่ห้อ

2) คราฟเบียร์ (Craft beer) เบียร์ที่จะผลิตในปริมาณน้อยและไม่ผ่านกระบวนการผลิตในโรงงานใหญ่โดยผลิตจากวัตถุดิบหลักที่คล้ายกับเบียร์ทั่วไปแต่มีความหลากหลายและความพิเศษในแต่ละส่วนผสมที่เพิ่มเติมลงไป เช่น ผลไม้ สมุนไพร หรือเครื่องเทศต่าง ๆ ซึ่งปริมาณแอลกอฮอล์ในคราฟเบียร์อยู่ระหว่าง 4 ดีกรี ถึง 15 ดีกรี

2.3.4.2 สุราขาว/ สุรากลั่นชุมชน (Local liquor)

เป็นเครื่องดื่มแอลกอฮอล์ท้องถิ่น ทำจากกากน้ำตาล หรือข้าวเป็นวัตถุดิบนำมากลั่นเป็นเหล้า โดยไม่มีการปรุงแต่งสี กลิ่น และรสชาติ ทำให้เหล้าขาวมีกลิ่นค่อนข้างแรง สีขาวใส และมีปริมาณแอลกอฮอล์ตั้งแต่ 28 – 40 ดีกรี ต้องมีปริมาณแอลกอฮอล์ต่ำกว่า 80 ดีกรี จากการที่ไม่มีกรรมวิธีปรุงแต่งใด ๆ ภายหลังจากกลั่น จึงทำให้เหล้าขาวมีราคาถูกกว่าเครื่องดื่มแอลกอฮอล์ชนิดอื่น

2.3.4.3 ยาตองเหล้า/ สุราจีน

1) ยาตองเหล้า (Herbal Liquor) เป็นภูมิปัญญาของไทยที่ได้จากการนำแอลกอฮอล์มาหมักกับสมุนไพร มีสรรพคุณตามฤทธิ์ของสมุนไพร เช่น บำรุงกำลัง แก้ปวดเมื่อย บำรุงโลหิตสำหรับสตรีหลังคลอดที่อยู่ไฟไม่ได้ นอกจากนี้ยังเชื่อว่ายาตองเหล้าบางตำรับเป็นยาช่วยเพิ่มสมรรถภาพทางเพศ

2) สุราจีน (Chinese Liquor, Baijiu) เป็นเหล้าที่ผลิตในประเทศจีนนำเข้ามา เช่น สุราไบ่ผ่เขียว สุรานารีแดง สุราเหมาไถ สุรากระดูกเสือปักกิ่ง สุราจีนที่นำเข้ามาขายในประเทศไทยส่วนใหญ่เป็นสุราจีนเพื่อสุขภาพ มีสมุนไพรผสมอยู่เกือบทุกตัว สุราจีนใช้เป็นยาชงย คือนำไปผสมยา เพื่อให้ยาซึมเข้าเส้นเลือดได้เร็ว และใช้ทำอาหาร

2.3.4.4 สุราสี/ สุราแดง (Liquor/ Spirit/ Red Liquor/ Red Spirit) ปัจจุบันอุตสาหกรรมน้ำเมา ได้ผลิตเป็นจำนวนมากเพื่อทำส่วนแบ่งทางการตลาด ดังนั้นจึงใช้การผสมสีแทนการรอเวลาให้เกิดสีตามธรรมชาติ สีที่ผสมในสุราผสมในประเทศไทย ส่วนมากมาจากโมลาส (กากน้ำตาล) สุราสี/ สุราแดง เช่น วิสกี้ บรั่นดี รัม หรือสุราผสมชนิดต่าง ๆ

2.3.4.5 ไวน์องุ่น/ ไวน์ผลไม้/ แชมเปญ

1) ไวน์ (Wine) คือ เครื่องดื่มแอลกอฮอล์ที่เกิดจากการหมักน้ำองุ่นด้วยยีสต์

2) แชมเปญ (champagne หรือ sparkling wine) คือ ไวน์อัดลม (หรือไวน์ชานันเอง)

3) ไวน์ผลไม้ คือ เครื่องดื่มแอลกอฮอล์ที่เกิดจากการหมักผลไม้ด้วยยีสต์ เรียกชื่อไวน์ตามผลไม้ชนิดนั้น ๆ เช่น ไวน์มั่งคุด ไวน์กระเจี๊ยบ

2.3.4.6 ไวน์คูลเลอร์ (Wine Cooler) เครื่องดื่มกลุ่มพร้อมดื่ม (Ready to Drink หรือ RTD) ซึ่งบางครั้งเรียกว่าไวน์คูลเลอร์ ซึ่งไม่ใช่ไวน์ เพราะตามความหมายสากล ไวน์คือเครื่องดื่มแอลกอฮอล์ที่หมักจากน้ำองุ่น เครื่องดื่มกลุ่มนี้บางครั้งก็เรียกว่าค็อกเทลที่บรรจุขวดพร้อมดื่ม (ต่างจากค็อกเทลที่บาร์เทนเดอร์ผสมให้ดื่มสด ๆ) เครื่องดื่ม RTD ในประเทศไทย จำเป็นต้องมีการนำน้ำผลไม้ หรือน้ำหวานจากผลผลิตทางการเกษตรอย่างอื่นมาหมักด้วยยีสต์ให้มีแอลกอฮอล์ และตามหลักวิชาการของการหมักนั้น แอลกอฮอล์ 5 % สามารถได้มาง่าย ๆ โดยหมักน้ำผลไม้ต่าง ๆ โดยไม่ต้องเติมน้ำตาล หรืออาจจะหมัก

น้ำผลไม้ให้ได้แอลกอฮอล์เกิน 5% แล้วนำมาผสมกับน้ำหวาน อัดก๊าซคาร์บอนไดออกไซด์ แต่งสี แต่งกลิ่น ก็สามารถปรับแอลกอฮอล์ลงมาเหลือ 5% พร้อมรสหวาน สีสวย กลิ่นหอม พร้อมจะเป็น RTD ได้ แต่หากจะบรรจุขวดจำหน่ายก็ต้องฆ่าเชื้อด้วยการพาสเจอร์ไรส์

2.3.4.7 สุราผสมน้ำผลไม้/ สุราผสมน้ำหวาน หรือที่เรียกว่าค็อกเทล (COCKTAIL) คือ เครื่องดื่มผสมที่มีเหล้า (มีวัตถุดิบที่เป็นแอลกอฮอล์อยู่เป็นหลัก) และมีส่วนประกอบอื่น ๆ ด้วยตัวอย่างเช่น น้ำผลไม้ น้ำอัดลม ฯลฯ

2.3.4.8 เหล้าปั่น คือ เครื่องดื่มที่มีส่วนผสมของแอลกอฮอล์ (Blended Alcohol หรือ Alcohol Smoothie) โดยจะใส่รวมกับน้ำหวานหรือน้ำที่มีกลิ่นของผลไม้หลากหลายชนิด หรือใส่น้ำมะนาวด้วย ใส่น้ำแข็งแล้วนำมาปั่นรวมกัน โดยแอลกอฮอล์ที่นำมาผสมกับน้ำผลไม้ มีทั้ง วอดก้า รัม หรือ จิน ซึ่งเมื่อนำส่วนผสมทั้งหมดมาใส่รวมกันและทำการปั่นจะทำให้รสชาติที่หวานและเปรี้ยวคล้ายกับน้ำผลไม้ ไม่มีรสขม มากเหมือนกับเหล้าหรือเบียร์

2.3.4.9 สุราแช่พื้นบ้าน

1) สาโท อุ กระแช่ สาเก ฯลฯ (Local Herbal Liquor/ Herbal Infused Spirit) เป็นเหล้าที่ได้จากการหมักผลิตภัณฑ์จากผลผลิตทางการเกษตร (ข้าวเหนียว/ ใบชา/ ดอกไม้) กับราและ/ หรือ ยีสต์ ไม่ได้กลั่น และให้รวมถึงสุราแช่ที่ได้ผสมกับสุรากลั่นแล้ว แต่ยังมีแรงแอลกอฮอล์ไม่ถึง 15 ดีกรี เช่น สุราแช่พื้นเมือง (ได้แก่ สาโท อุ กระแช่ น้ำตาลเมา สาเก) สุราผลไม้หรือไวน์ผลไม้ และผลิตภัณฑ์จากผลผลิตทางการเกษตร ที่มีแรงแอลกอฮอล์ไม่เกิน 15 ดีกรี

2) มั๊กกอลลี (Makgeolli) เป็นเครื่องดื่มแอลกอฮอล์แบบดั้งเดิมของเกาหลีคล้ายกับ สาโท ทำจากข้าวหมัก มีลักษณะเป็นสีขาวขุ่น รสชาติหวานอมเปรี้ยว และมักมีความซ่าจากการหมัก มีปริมาณแอลกอฮอล์อยู่ระหว่าง 6 ดีกรี ถึง 8 ดีกรี

2.3.4.10 โซจู (Soju) เป็นเครื่องดื่มแอลกอฮอล์ยอดนิยมจากประเทศเกาหลีใต้ ทำจากข้าว แต่มักจะมีการใช้ส่วนผสมอื่น ๆ เช่น มันฝรั่ง ข้าวโพด ข้าวบาร์เลย์ หรือมันเทศรวมด้วย มีรสชาติที่นุ่มนวล และมีปริมาณแอลกอฮอล์อยู่ระหว่าง 16 ดีกรี ถึง 25 ดีกรี

2.4 แผนแบบการเลือกตัวอย่าง

ใช้แผนการเลือกตัวอย่างแบบ Stratified Two – Stage Sampling โดยมีจังหวัด

เป็นสตราตัม เขตแดนนับ (Enumeration Area: EA) เป็นหน่วยตัวอย่างขั้นที่หนึ่ง คริวเรือน ส่วนบุคคลเป็น หน่วยตัวอย่างขั้นที่สอง โดยการจัดสตราตัม กรุงเทพมหานครและจังหวัดเป็นสตราตัม ซึ่งมีทั้งสิ้น 77 สตราตัม และในแต่ละสตราตัม (ยกเว้น กรุงเทพมหานคร) ได้ทำการแบ่งออกเป็น 2 สตราตัมย่อย ตามลักษณะ การปกครองของกรมการปกครอง คือ ในเขตเทศบาลและนอกเขตเทศบาล โดยการเลือกตัวอย่างขั้นที่หนึ่งจากแต่ละสตราตัมย่อย หรือแต่ละเขตการปกครอง ได้ทำการเลือก EA ตัวอย่างอย่างอิสระต่อกัน โดยให้ความน่าจะเป็นในการเลือกเป็นปฏิภาคกับจำนวนคริวเรือนของ EA นั้น ๆ ได้จำนวนตัวอย่างทั้งสิ้น 5,430 EA จากทั้งสิ้นจำนวน 139,325 EA ซึ่งกระจายไปตามภาคและเขตการปกครอง การเลือกตัวอย่างขั้นที่สอง ได้จากการนับจุดในแต่ละ EA ตัวอย่าง ด้วยวิธีการเลือกตัวอย่างแบบมีระบบ โดยกำหนด ขนาดตัวอย่าง ดังนี้

- ในเขตเทศบาล กำหนด 16 คริวเรือนตัวอย่าง ต่อ EA (คริวเรือนตัวอย่าง 2 ชุด ๆ ละ 8 คริวเรือน)
 - นอกเขตเทศบาล กำหนด 16 คริวเรือนตัวอย่าง ต่อ EA (คริวเรือนตัวอย่าง 2 ชุด ๆ ละ 8 คริวเรือน)
- ได้จำนวนคริวเรือนตัวอย่างทั้งสิ้น 86,880 คริวเรือน

2.5 รายการข้อมูลที่เก็บรวบรวม

สำหรับแบบสอบถามที่จะใช้ในการสัมภาษณ์ และบันทึกรายละเอียดของบุคคลที่อยู่ในข่ายการสำรวจโครงการนี้ ประกอบด้วยข้อถามหลัก 3 ตอน ได้แก่

- 2.5.1 ลักษณะทั่วไปของสมาชิกในครัวเรือน
- 2.5.2 การศึกษา (ถามเฉพาะผู้มีอายุตั้งแต่ 6 ปีขึ้นไป)
- 2.5.3 การสูบบุหรี่และการดื่มเครื่องดื่มที่มีแอลกอฮอล์

2.6 การเก็บรวบรวมข้อมูล

ดำเนินการเก็บรวบรวมข้อมูลพร้อมกันทั่วทั้งประเทศ ระหว่างเดือนตุลาคม – ธันวาคม 2567 ซึ่งผนวกกับแบบสำรวจภาวะการทำงานของประชากรในไตรมาสที่ 4 พ.ศ. 2567

เก็บรวบรวมข้อมูลโดยใช้วิธีการสัมภาษณ์ หัวหน้าครัวเรือนหรือสมาชิกในครัวเรือนตัวอย่าง โดยพนักงานของสำนักงานสถิติแห่งชาติที่มีประสบการณ์ในการเก็บรวบรวมข้อมูล ใช้เครื่องคอมพิวเตอร์พกพาขนาดกลาง (Tablet) ในการบันทึกข้อมูลแทนแบบสอบถาม เป็นการนำเทคโนโลยีมาใช้เพิ่มประสิทธิภาพในการปฏิบัติงานสนาม มีระบบติดตาม ความก้าวหน้า (Web Application) ที่สามารถควบคุมคุณภาพติดตามการปฏิบัติงานของพนักงาน ทั้งติดตามเส้นทางการเดินสำรวจของพนักงาน และติดตามความก้าวหน้าในการปฏิบัติงาน

ก่อนเริ่มคาบการปฏิบัติงานเก็บรวบรวมข้อมูล สำนักงานสถิติแห่งชาติ มีการจัดประชุมชี้แจงรายละเอียดการปฏิบัติงานสนามเพื่อชี้แจงทำความเข้าใจแบบสอบถาม คำนิยาม ขอบข่าย คุ่มรวม เป็นต้น

การปฏิบัติงานเก็บรวบรวมข้อมูล พนักงานสนามจะทำการสัมภาษณ์ข้อมูลและบันทึกข้อมูลลงในเครื่องคอมพิวเตอร์พกพาขนาดกลาง (Tablet) หลังจากที่พนักงานได้ตรวจสอบความถูกต้อง สมบูรณ์ครบถ้วนของข้อมูลแล้ว จะส่งข้อมูลบนเครือข่ายสัญญาณอินเทอร์เน็ต เข้าสู่ Server ซึ่งข้อมูลที่ได้จะเก็บไว้ในระบบ Cloud Computing

2.7 การตอบสัมภาษณ์

การตอบแบบสัมภาษณ์สามารถดำเนินการได้ในสองรูปแบบหลัก ได้แก่ การที่ผู้ตอบให้ข้อมูลด้วยตนเอง (non-proxy) และการตอบแทนโดยบุคคลอื่นในกรณีที่ผู้ตอบไม่สามารถให้ข้อมูลได้ด้วยตนเอง โดยบุคคลอื่นนั้นอาจเป็นสมาชิกภายในครัวเรือนตัวอย่างเดียวกัน หรือเป็นบุคคลภายนอกที่ไม่ได้เป็นสมาชิกในครัวเรือนตัวอย่าง ซึ่งทำหน้าที่ให้ข้อมูลแทนในลักษณะตอบแทน (proxy)

2.8 การประมวลผลข้อมูล

การสำรวจครั้งนี้เป็นการสำรวจด้วยตัวอย่าง เพื่อให้สามารถประมาณค่าหรืออ้างอิงประชากร ต้องมีการคำนวณค่าถ่วงน้ำหนัก (Weight) ให้แต่ละหน่วยที่ถูกเลือกมาเป็นตัวแทน โดยมีขั้นตอนการคำนวณค่าถ่วงน้ำหนัก 3 ขั้นตอนหลักๆ ดังนี้

2.8.1 คำนวณค่าถ่วงน้ำหนักพื้นฐาน (Design weight หรือ base weight) ซึ่งเป็นการคำนวณส่วนกลับของความน่าจะเป็นของหน่วยตัวอย่างที่ถูกเลือกในแต่ละขั้นของการเลือกตัวอย่างตามแบบแผนการเลือกตัวอย่าง

2.8.2 การปรับค่าถ่วงน้ำหนักพื้นฐานเมื่อมีครัวเรือน ที่ไม่ตอบสัมภาษณ์ (Adjustment for non-response) โดยจะทำการปรับค่าถ่วงน้ำหนักของครัวเรือน

2.8.3 การปรับค่าถ่วงน้ำหนักด้วยข้อมูลสนับสนุนอื่นๆ (post stratification calibration adjustment) โดยใช้ข้อมูลจากการคาดประมาณประชากร จำแนกตามกลุ่มอายุ เพศ จังหวัด ภาค และ เขตการปกครอง

2.9 การปิดตัวเลข

ตัวเลขที่นำเสนอผลในตารางสถิติ เป็นตัวเลขที่ได้จากการประมาณผลหรือถ่วงน้ำหนัก (Weight) ดังนั้นผลรวมของแต่ละจำนวนในแต่ละสดมภ์อาจไม่เท่ากับยอดรวม ที่นำเสนอ เนื่องจากข้อมูลแต่ละจำนวน ได้ถูกปิดเศษเป็นอิสระจากกัน

2.10 ข้อจำกัดของข้อมูล

ข้อมูลการสำรวจสถานการณ์การสูบบุหรี่และการดื่มเครื่องดื่มที่มีแอลกอฮอล์ของประชากร พ.ศ. 2567 มีข้อจำกัดในการนำเสนอผล ดังนี้

2.10.1 การนำเสนอผลความชุก (Prevalence) ของการสูบบุหรี่และการดื่มเครื่องดื่มที่มีแอลกอฮอล์ ในระดับประเทศ (ทั่วราชอาณาจักร) สามารถจำแนกตามภาค และจังหวัดได้

2.10.2 การนำเสนอผลในระดับภาค สามารถจำแนกตามเขตการปกครอง และเพศได้

2.10.3 การนำเสนอผลในระดับจังหวัด สามารถนำเสนอได้เฉพาะภาพรวมในเรื่องความชุกของการสูบบุหรี่และการดื่มเครื่องดื่มที่มีแอลกอฮอล์เท่านั้น

สำหรับกลุ่มอายุ ต้องพิจารณาถึงขนาดตัวอย่างที่ได้ ในแต่ละปัจจัย

ตาราง 2.1 ค่าประมาณสถิติและค่าร้อยละสัมประสิทธิ์ของความแปรผันของค่าประมาณยอดรวม (Coefficient of variation : CV) ของประชากรอายุ 15 ปีขึ้นไป ที่สูบบุหรี่ ที่ดื่มเครื่องดื่มที่มีแอลกอฮอล์ จำนวนตามภาค และรายจังหวัด พ.ศ. 2567

	การสูบบุหรี่		การดื่มเครื่องดื่มที่มีแอลกอฮอล์	
	ค่าประมาณสถิติ	ค่าร้อยละของ CV	ค่าประมาณสถิติ	ค่าร้อยละของ CV
ทั่วราชอาณาจักร	9,776,637	0.60	20,895,693	0.35
ภาค				
กรุงเทพมหานคร	1,145,427	2.29	2,597,521	1.42
ภาคกลาง	1,920,799	1.38	4,295,492	0.82
ภาคใต้	1,410,422	1.16	1,473,989	1.29
ภาคใต้ชายแดน	329,539	1.92	67,107	7.54
ภาคตะวันออก	878,006	2.28	1,985,100	1.21
ภาคตะวันออกเฉียงเหนือ	2,674,517	1.07	6,490,381	0.53
ภาคเหนือ	1,417,927	1.57	3,986,103	0.67
จังหวัด				
กรุงเทพมหานคร	1,145,427	2.29	2,597,521	1.42
<i>ภาคกลาง</i>				
สมุทรปราการ	171,078	7.85	763,486	2.59
นนทบุรี	299,807	3.75	787,058	1.80
ปทุมธานี	214,666	5.09	531,577	3.17
พระนครศรีอยุธยา	75,575	6.48	171,285	3.19
อ่างทอง	26,576	4.77	47,193	3.14
ลพบุรี	99,588	4.95	247,133	2.45
สิงห์บุรี	23,724	6.19	40,181	3.84
ชัยนาท	42,944	4.16	85,895	2.47
สระบุรี	107,790	4.68	234,472	2.70
ราชบุรี	134,624	3.56	220,482	2.75
กาญจนบุรี	156,312	3.16	203,325	2.68
สุพรรณบุรี	99,246	5.06	213,435	2.79
นครปฐม	147,920	4.98	297,723	2.70
สมุทรสาคร	156,736	4.53	243,824	3.42
สมุทรสงคราม	18,968	5.03	30,809	3.56
เพชรบุรี	72,467	4.26	77,120	4.42
ประจวบคีรีขันธ์	72,779	3.81	100,495	3.29

ตาราง 2.1 ค่าประมาณสถิติและค่าร้อยละสัมประสิทธิ์ของความแปรผันของค่าประมาณยอดรวม (Coefficient of variation : CV) ของประชากรอายุ 15 ปีขึ้นไป ที่สูบบุหรี่ ที่ดื่มเครื่องดื่มที่มีแอลกอฮอล์ จำนวนตามภาค และรายจังหวัด พ.ศ. 2567 (ต่อ)

	การสูบบุหรี่		การดื่มเครื่องดื่มที่มีแอลกอฮอล์	
	ค่าประมาณสถิติ	ค่าร้อยละของ CV	ค่าประมาณสถิติ	ค่าร้อยละของ CV
<i>ภาคใต้</i>				
นครศรีธรรมราช	312,177	2.55	255,251	3.79
กระบี่	94,700	2.94	56,359	6.13
พังงา	43,425	3.80	30,028	6.13
ภูเก็ต	88,907	4.40	132,778	3.65
สุราษฎร์ธานี	187,097	3.98	247,335	3.38
ระนอง	60,511	2.45	70,345	2.55
ชุมพร	90,471	3.72	115,950	2.64
สงขลา	263,319	3.47	299,341	3.51
สตูล	57,261	3.28	18,932	7.76
ตรัง	118,744	3.12	156,626	3.09
พัทลุง	93,810	3.07	91,045	3.37
<i>ภาคใต้ชายแดน</i>				
ปัตตานี	124,265	2.84	19,560	13.69
ยะลา	86,772	3.34	22,328	9.50
นราธิวาส	118,502	3.71	25,219	14.79
<i>ภาคตะวันออกเฉียงเหนือ</i>				
ชลบุรี	267,845	5.69	507,506	3.30
ระยอง	115,034	6.48	436,094	2.18
จันทบุรี	79,340	4.11	175,456	2.38
ตราด	47,340	3.78	71,619	3.11
ฉะเชิงเทรา	147,967	4.89	313,576	3.12
ปราจีนบุรี	73,051	6.18	184,842	3.84
นครนายก	37,476	5.04	69,148	3.17
สระแก้ว	109,952	4.25	226,859	2.65
<i>ภาคตะวันออกเฉียงเหนือ</i>				
นครราชสีมา	361,499	4.16	638,124	2.65
บุรีรัมย์	202,592	3.81	385,183	2.42
สุรินทร์	147,279	4.44	378,072	2.37
ศรีสะเกษ	98,553	5.79	289,408	2.82
อุบลราชธานี	233,998	4.38	619,050	1.85
ยโสธร	50,518	6.00	120,708	3.16
ชัยภูมิ	141,729	3.80	262,627	2.18
อำนาจเจริญ	37,033	4.43	92,560	2.25

ตาราง 2.1 ค่าประมาณสถิติและค่าร้อยละสัมประสิทธิ์ของความแปรผันของค่าประมาณยอดรวม (Coefficient of variation : CV) ของประชากรอายุ 15 ปีขึ้นไป ที่สูบบุหรี่ ที่ดื่มเครื่องดื่มที่มีแอลกอฮอล์ จำนวนตามภาค และรายจังหวัด พ.ศ. 2567 (ต่อ)

	การสูบบุหรี่		การดื่มเครื่องดื่มที่มีแอลกอฮอล์	
	ค่าประมาณสถิติ	ค่าร้อยละของ CV	ค่าประมาณสถิติ	ค่าร้อยละของ CV
<i>ภาคตะวันออกเฉียงเหนือ (ต่อ)</i>				
บึงกาฬ	46,539	4.96	156,517	1.75
หนองบัวลำภู	83,180	3.44	140,880	2.77
ขอนแก่น	266,196	3.83	900,850	1.25
อุดรธานี	218,546	3.25	447,326	2.18
เลย	103,108	3.35	191,565	2.10
หนองคาย	49,351	5.33	139,794	2.62
มหาสารคาม	89,676	5.87	349,282	1.81
ร้อยเอ็ด	144,282	3.97	354,780	2.22
กาฬสินธุ์	156,909	3.02	301,904	1.74
สกลนคร	106,600	4.68	349,314	1.69
นครพนม	64,793	4.72	187,782	2.34
มุกดาหาร	72,137	3.97	184,654	1.92
<i>ภาคเหนือ</i>				
เชียงใหม่	219,252	6.68	583,289	2.69
ลำพูน	42,090	6.20	145,652	2.31
ลำปาง	92,705	4.24	346,124	1.64
อุตรดิตถ์	43,575	5.04	145,099	1.84
แพร่	43,044	4.55	127,745	2.05
น่าน	29,366	9.30	189,530	2.29
พะเยา	41,111	4.55	160,204	1.67
เชียงราย	101,990	7.38	515,498	1.87
แม่ฮ่องสอน	38,776	6.21	82,193	2.90
นครสวรรค์	118,971	4.59	216,809	3.05
อุทัยธานี	43,653	4.25	61,030	3.44
กำแพงเพชร	116,307	4.88	312,098	2.53
ตาก	117,257	3.89	147,680	2.97
สุโขทัย	85,828	4.45	193,308	2.47
พิษณุโลก	117,708	5.26	332,442	2.18
พิจิตร	45,396	6.38	129,705	3.06
เพชรบูรณ์	120,899	4.61	297,697	2.67

บทที่ 3

ผลการสำรวจ

สำนักงานสถิติแห่งชาติได้ดำเนินการจัดทำโครงการสำรวจสถานการณ์การสูญบุหรีและการตีมเครื่องตีมที่มีแอลกอฮอล์ของประชากร พ.ศ. 2567 โดยมีวัตถุประสงค์หลักในการเก็บรวบรวมข้อมูลเกี่ยวกับพฤติกรรมการสูญบุหรีและการตีมเครื่องตีมแอลกอฮอล์ของประชากรในปัจจุบัน ดำเนินการเก็บรวบรวมข้อมูลจากครัวเรือนตัวอย่างจำนวน 86,880 ครัวเรือนทั่วประเทศ ทั้งในเขตเทศบาลและนอกเขตเทศบาล ระหว่างเดือนตุลาคมถึงธันวาคม พ.ศ. 2567 โดยผนวกกับแบบสำรวจภาวะการทำงานของประชากร ไตรมาส 4 พ.ศ. 2567 ซึ่งสรุปผลการสำรวจที่สำคัญได้ดังนี้

3.1 อัตราการตอบ

ผลการสัมภาษณ์ครัวเรือนที่ถูกเลือกเป็นตัวอย่างมีจำนวนทั้งสิ้น 86,880 ครัวเรือน เป็นครัวเรือนที่ไม่รวมบ้านว่าง รือถอน ไฟไหม้ และอื่น ๆ 80,334 ครัวเรือน ในจำนวนนี้สามารถสัมภาษณ์ได้ทั้งสิ้น 77,564 ครัวเรือน อัตราการตอบครัวเรือนคิดเป็นร้อยละ 96.55

ตาราง 3.1 ขนาดตัวอย่างที่สัมภาษณ์ได้ และอัตราการตอบ

ผลการงนงนับ	รวม	เขตการปกครอง		ภาค						
		ในเขตเทศบาล	นอกเขตเทศบาล	กทม.	กลาง	ใต้	ใต้ชายแดน	ตะวันออก	ตะวันออกเฉียงเหนือ	เหนือ
จำนวนครัวเรือนที่งนงนับได้	77,564	43,166	34,398	4,223	15,763	10,029	3,013	7,038	20,860	16,638
รือถอน ไฟไหม้	269	173	96	29	49	50	6	43	46	46
บ้านว่าง	5,863	3,700	2,163	183	1,252	746	109	789	1,366	1,418
ไม่พบผู้ตอบสัมภาษณ์	2,076	1,365	711	115	788	212	16	404	151	390
ครัวเรือนไม่ให้ความร่วมมือ	690	518	172	205	281	23	1	84	20	76
หาบ้านไม่พบ	4	1	3	-	2	-	-	-	-	2
อื่น ๆ	414	325	89	45	105	76	23	90	21	54
จำนวนครัวเรือนตัวอย่าง	86,880	49,248	37,632	4,800	18,240	11,136	3,168	8,448	22,464	18,624
อัตราตอบสัมภาษณ์	96.55	95.82	97.49	92.96	93.64	97.71	99.44	93.52	99.19	97.26
อัตราตอบสัมภาษณ์สมบูรณ์	89.28	87.65	91.41	87.98	86.42	90.06	95.11	83.31	92.86	89.34

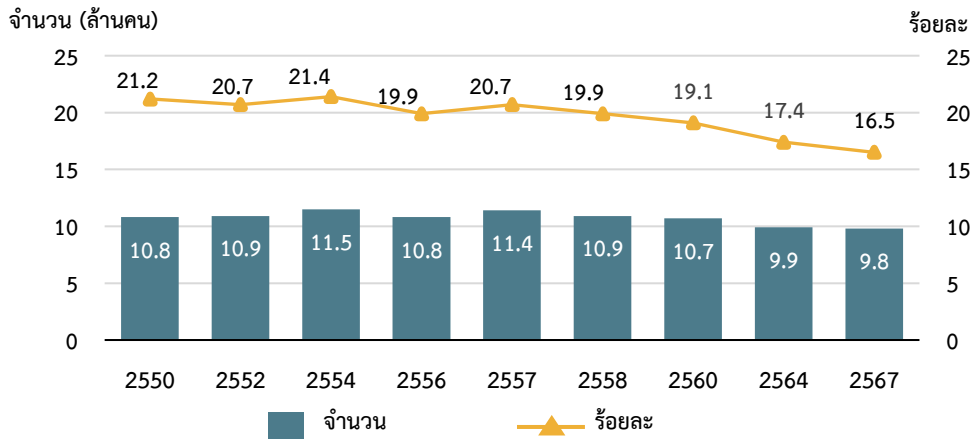
$$\text{อัตราการตอบของครัวเรือน (\%)} = \frac{\text{จำนวนครัวเรือนที่งนงนับได้}}{(\text{จำนวนครัวเรือนที่งนงนับได้} + \text{จำนวนครัวเรือนที่ไม่พบผู้ตอบสัมภาษณ์} + \text{จำนวนครัวเรือนที่ไม่ให้ความร่วมมือ} + \text{จำนวนครัวเรือนหาบ้านไม่พบ})} \times 100$$

$$\text{อัตราตอบสมบูรณ์ (\%)} = \frac{\text{จำนวนครัวเรือนที่งนงนับได้}}{\text{จำนวนครัวเรือนตัวอย่าง}} \times 100$$

3.2 สถานการณ์การสูบบุหรี่

พฤติกรรมการสูบบุหรี่ของประชากรที่มีอายุ 15 ปีขึ้นไป ในช่วงปี 2550 – 2567 มีแนวโน้มลดลงอย่างต่อเนื่อง โดยปี 2550 พบว่ามีผู้สูบบุหรี่ 10.8 ล้านคน คิดเป็นร้อยละ 21.2 ลดลงเหลือผู้สูบบุหรี่ 9.8 ล้านคน คิดเป็นร้อยละ 16.5 ในปี 2567

ภาพ 3.1 จำนวนและร้อยละของประชากรอายุ 15 ปีขึ้นไปที่สูบบุหรี่ พ.ศ. 2550 - 2567



ที่มา : สำรวจพฤติกรรมการสูบบุหรี่และการดื่มสุราของประชากร พ.ศ. 2550 2554 2557 และ 2560
 สำรวจอนามัยและสวัสดิการ พ.ศ. 2552 2556 และ 2558
 สำรวจพฤติกรรมด้านสุขภาพของประชากร พ.ศ. 2564
 สำรวจสถานการณ์การสูบบุหรี่และการดื่มเครื่องดื่มที่มีแอลกอฮอล์ของประชากร พ.ศ. 2567

3.2.1 การสูบบุหรี่ในปัจจุบัน

พฤติกรรมการสูบบุหรี่ของประชากรอายุ 15 ปีขึ้นไป พบว่าจำนวนประชากรทั้งสิ้น 59.3 ล้านคน เป็นผู้สูบบุหรี่ 9.8 ล้านคน คิดเป็นร้อยละ 16.5 ในจำนวนนี้เป็นผู้ที่สูบบุหรี่ทุกวันร้อยละ 13.7 และเป็นผู้ที่สูบบุหรี่แต่ไม่ทุกวัน ร้อยละ 2.8 เมื่อจำแนกตามเขตการปกครอง พบว่า ผู้สูบบุหรี่อาศัยอยู่ในเขตเทศบาล ร้อยละ 14.6 และอาศัยอยู่นอกเขตเทศบาล ร้อยละ 18.1 เมื่อจำแนกตามเพศ พบว่า ผู้ชายสูบบุหรี่สูงถึง 9.5 ล้านคน (ร้อยละ 33.5) ในขณะที่ผู้หญิงสูบบุหรี่เพียง 0.3 ล้านคน (ร้อยละ 1.0)

เพื่อพิจารณาในแต่ละกลุ่มอายุ พบว่า กลุ่มอายุ 25 – 44 ปี มีการสูบบุหรี่สูงสุด คือร้อยละ 20.1 รองลงมาคือกลุ่มอายุ 45 – 59 ปี ร้อยละ 19.7 กลุ่มอายุ 20 – 24 ปี ร้อยละ 16.2 และกลุ่มอายุ 15 – 19 ปี ซึ่งเป็นกลุ่มนักสูบบุหรี่ใหม่ ร้อยละ 5.3

เมื่อพิจารณาเป็นรายภาค พบว่า ภาคใต้มีการสูบบุหรี่มากที่สุด (ร้อยละ 22.2) รองลงมาคือภาคใต้ชายแดน และภาคตะวันออกเฉียงเหนือ (ร้อยละ 22.0 และ 17.9 ตามลำดับ) และน้อยที่สุดคือภาคกลาง (ร้อยละ 14.2)

ตาราง 3.2 จำนวนและร้อยละของประชากรอายุ 15 ปีขึ้นไป จำแนกตามพฤติกรรมการสูบบุหรี่ เขตการปกครอง เพศ กลุ่มอายุภาค และอัตราการสูบบุหรี่ พ.ศ. 2567

เขตการปกครอง เทศ กลุ่มอายุ และภาค	ประชากรอายุ 15 ปี ขึ้นไป	ผู้ที่สูบบุหรี่			อัตรา การสูบบุหรี่ ของประชากร
		รวม	สูบทุกวัน	สูบแต่ไม่ทุกวัน	
ทั่วประเทศ	59,297,749 (100.0)	9,776,637	8,124,118 (13.7)	1,652,519 (2.8)	16.5
เขตการปกครอง					
ในเขตเทศบาล	27,331,572	3,994,638	3,280,456	714,182	14.6
นอกเขตเทศบาล	31,966,177	5,781,998	4,843,662	938,336	18.1
เพศ					
ชาย	28,240,530	9,461,836	7,877,924	1,583,912	33.5
หญิง	31,057,219	314,801	246,194	68,607	1.0
กลุ่มอายุ (ปี)					
15 – 19	4,206,005	221,753	152,800	68,953	5.3
20 – 24	4,912,330	795,040	612,216	182,825	16.2
25 – 44	19,931,180	3,997,080	3,315,447	681,634	20.1
45 – 59	15,960,312	3,146,305	2,650,326	495,979	19.7
60 ปีขึ้นไป	14,287,922	1,616,459	1,393,330	223,129	11.3
ภาค					
กรุงเทพมหานคร	7,896,159	1,145,427	982,631	162,796	14.5
กลาง	13,531,297	1,920,799	1,519,979	400,820	14.2
ใต้	6,366,984	1,410,422	1,217,917	192,505	22.2
ใต้ชายแดน	1,497,180	329,539	271,529	58,010	22.0
ตะวันออก	5,569,325	878,006	701,951	176,055	15.8
ตะวันออกเฉียงเหนือ	14,957,882	2,674,517	2,267,851	406,666	17.9
เหนือ	9,478,922	1,417,927	1,162,260	255,667	15.0

3.2.2 จังหวัดที่มีอัตราการสูบบุหรี่มากที่สุดและน้อยที่สุด 5 อันดับแรก

เมื่อพิจารณาอัตราการสูบบุหรี่ของประชากรอายุ 15 ปีขึ้นไป ที่สูบบุหรี่จำแนกตามจังหวัด พบว่า จังหวัดที่มีอัตราการสูบบุหรี่มากที่สุด 5 อันดับแรก ได้แก่ กระบี่ ตาก นครศรีธรรมราช ระนอง และกาฬสินธุ์ ส่วนจังหวัดที่มีอัตราการสูบบุหรี่น้อยที่สุด 5 อันดับสุดท้าย ได้แก่ สมุทรปราการ น่าน พระนครศรีอยุธยา เชียงราย และพิจิตร

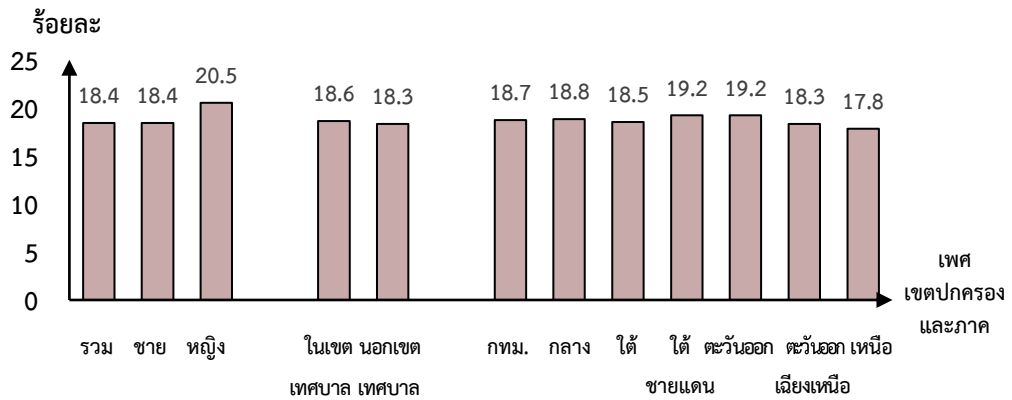
ตาราง 3.3 จังหวัดที่มีอัตราการสูบบุหรี่มากที่สุด และน้อยที่สุด 5 ลำดับแรก พ.ศ. 2567

อัตราการสูบบุหรี่มากที่สุด			อัตราการสูบบุหรี่น้อยที่สุด		
1	กระบี่	27.1	1	สมุทรปราการ	7.9
2	ตาก	25.6	2	น่าน	7.9
3	นครศรีธรรมราช	25.6	3	พระนครศรีอยุธยา	9.5
4	ระนอง	25.5	4	เชียงราย	10.6
5	กาฬสินธุ์	24.6	5	พิจิตร	10.7

3.2.3 อายุเฉลี่ยที่เริ่มสูบบุหรี่ครั้งแรก

พิจารณาอายุเฉลี่ยที่เริ่มสูบบุหรี่ครั้งแรกในภาพรวมของทั้งประเทศ คือ 18.4 ปี เพศชายมีอายุเฉลี่ยที่เริ่มสูบบุหรี่ครั้งแรกต่ำกว่าเพศหญิง (18.4 ปี และ 20.5 ปี ตามลำดับ) ประชากรที่อาศัยอยู่นอกเขตเทศบาลมีอายุเฉลี่ยที่เริ่มสูบบุหรี่ครั้งแรกต่ำกว่าในเขตเทศบาล (18.3 ปี และ 18.6 ปี ตามลำดับ) สำหรับภาคตะวันออกเฉียงเหนือมีอายุเฉลี่ยที่เริ่มสูบบุหรี่ครั้งแรกต่ำที่สุดคือ 17.8 ปี รองลงมาคือ ภาคเหนือ และภาคใต้ (18.3 ปี และ 18.5 ปี ตามลำดับ) กรุงเทพมหานคร 18.7 ปี ภาคกลาง 18.8 ปี ส่วนภาคใต้ชายแดนและภาคตะวันออกเฉียงเหนือมีอายุเฉลี่ยที่เริ่มสูบบุหรี่ครั้งแรกใกล้เคียงกัน คือ 19.2 ปี

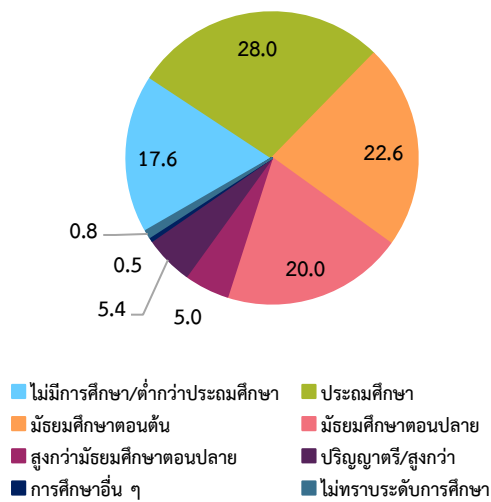
ภาพ 3.2 อายุเฉลี่ย¹ ที่เริ่มสูบบุหรี่ของประชากรอายุ 15 ปีขึ้นไป จำแนกตามเพศ เขตการปกครอง และภาค พ.ศ. 2567



¹ ไม่รวม “ไม่ทราบ”

3.2.4 ระดับการศึกษาที่สำเร็จของผู้ที่สูบบุหรี่

ภาพ 3.3 ร้อยละของผู้ที่สูบบุหรี่ จำแนกตามระดับการศึกษาที่สำเร็จ พ.ศ. 2567

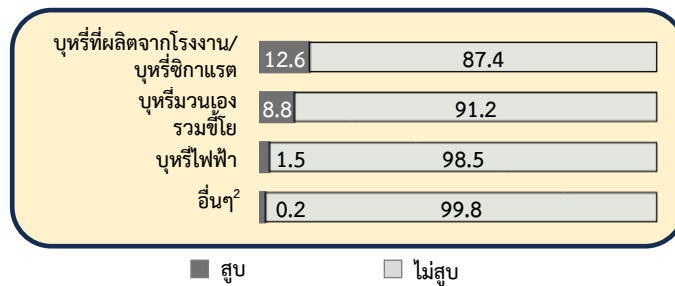


พบว่า เกือบครึ่งหนึ่ง (ร้อยละ 45.6) ของผู้ที่สูบบุหรี่เป็นผู้ที่สำเร็จการศึกษาระดับประถมศึกษาหรือต่ำกว่า (ไม่มีการศึกษา/ต่ำกว่าประถมศึกษา/ประถมศึกษา) รองลงมา คือระดับมัธยมศึกษาตอนต้น (ร้อยละ 22.6) ระดับมัธยมศึกษาตอนปลาย (ร้อยละ 20.0) และระดับปริญญาตรี/สูงกว่าปริญญาตรี (ร้อยละ 5.4)

3.2.5 ประเภทของบุหรี่

เมื่อพิจารณาประเภทของบุหรี่ที่สูบ จากผลการสำรวจ ปี 2567 พบว่า ประชากรอายุ 15 ปีขึ้นไป ร้อยละ 16.5 นิยมใช้ผลิตภัณฑ์ยาสูบประเภทบุหรี่ที่ผลิตจากโรงงานมากที่สุด (ร้อยละ 12.6) รองลงมา คือ บุหรี่มวนเอง (ร้อยละ 8.8) บุหรี่ไฟฟ้า (ร้อยละ 1.5) และเป็นบุหรี่ประเภทอื่น ๆ เช่น ยาสูบที่สูบผ่านน้ำ (ร้อยละ 0.2) ตามลำดับ

ภาพ 3.4 ร้อยละของประชากรอายุ 15 ปีขึ้นไป จำแนกตามประเภทบุหรี่¹ พ.ศ. 2567



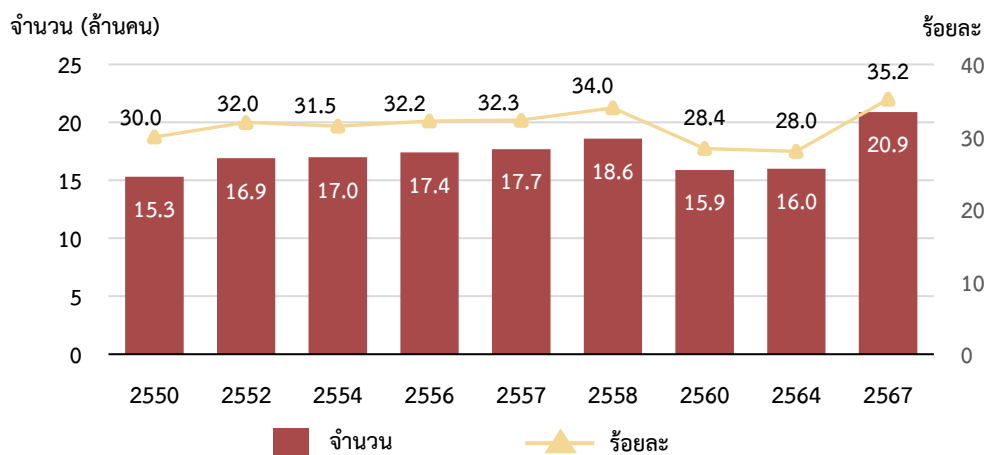
หมายเหตุ : ¹ ตอบได้มากกว่า 1 คำตอบ

² อื่น ๆ เช่น ยาสูบที่สูบผ่านน้ำ / บารากู่ ไปป์ ชิการ์ เป็นต้น

3.3 สถานการณ์การดื่มเครื่องดื่มที่มีแอลกอฮอล์

สถานการณ์การดื่มเครื่องดื่มที่มีแอลกอฮอล์ของประชากรที่มีอายุ 15 ปีขึ้นไป ในช่วงปี 2550 – 2567 พบว่า จำนวนผู้ดื่มเครื่องดื่มที่มีแอลกอฮอล์มีแนวโน้มเพิ่มขึ้นอย่างต่อเนื่องตั้งแต่ปี 2550 – 2558 แต่กลับลดลงในปี 2560 เป็น 15.9 ล้านคน (ร้อยละ 28.4) และเพิ่มขึ้นอีกครั้งในปี 2567 เป็น 20.9 ล้านคน (ร้อยละ 35.2)

ภาพ 3.5 จำนวนและร้อยละของประชากรอายุ 15 ปีขึ้นไปที่ดื่มเครื่องดื่มที่มีแอลกอฮอล์ พ.ศ. 2550 – 2567



ที่มา : สำรวจพฤติกรรมกรรมการสูบบุหรี่และการดื่มสุราของประชากร พ.ศ. 2550 2554 2557 และ 2560

สำรวจอนามัยและสวัสดิการ พ.ศ. 2552 2556 และ 2558

สำรวจพฤติกรรมด้านสุขภาพของประชากร พ.ศ. 2564

สำรวจสถานการณ์การสูบบุหรี่และการดื่มเครื่องดื่มที่มีแอลกอฮอล์ของประชากร พ.ศ. 2567

3.3.1 การดื่มเครื่องดื่มที่มีแอลกอฮอล์ในปัจจุบัน

จากผลสำรวจพบว่า ประชากรอายุ 15 ปีขึ้นไป เป็นผู้ที่ดื่มฯ ในรอบ 12 เดือนที่แล้ว จำนวน 20.9 ล้านคน (ร้อยละ 35.2) โดยในจำนวนนี้เป็นผู้ที่ดื่มสม่ำเสมอ 8.3 ล้านคน (ร้อยละ 14.0) และเป็นผู้ที่ดื่มนาน ๆ ครั้ง 12.6 ล้านคน (ร้อยละ 21.2)

เมื่อพิจารณาตามกลุ่มอายุและเพศ พบว่ากลุ่มอายุ 25 – 44 ปี มีอัตราการดื่มเครื่องดื่มที่มีแอลกอฮอล์ สูงสุด (ร้อยละ 46.9) รองลงมาคือกลุ่มอายุ 45 – 59 ปี (ร้อยละ 41.9) กลุ่มอายุ 20 – 24 ปี (ร้อยละ 37.8) กลุ่มอายุ 60 ปีขึ้นไป ร้อยละ 18.3 สำหรับกลุ่มอายุ 15 – 19 ปี มีอัตราการดื่มฯ ต่ำสุด (ร้อยละ 9.6) เพศชายมีอัตราการดื่มฯ สูงกว่าเพศหญิงถึง 3.3 เท่า (ร้อยละ 55.7 และ 16.7 ตามลำดับ)

เมื่อเปรียบเทียบกับเขตการปกครองและภาค พบว่าอัตราการดื่มเครื่องดื่มที่มีแอลกอฮอล์ของประชากร ของนอกเขตเทศบาลสูงกว่าในเขตเทศบาล (ร้อยละ 35.5 และ 34.9 ตามลำดับ) ภาคตะวันออกเฉียงเหนือมีอัตราการดื่มฯ สูงสุด (ร้อยละ 43.4) รองลงมาคือภาคเหนือ (ร้อยละ 42.1) ภาคตะวันออก (ร้อยละ 35.6) กรุงเทพมหานคร (ร้อยละ 32.9) ภาคกลาง (ร้อยละ 31.7) ภาคใต้ (ร้อยละ 23.2) และภาคใต้ชายแดนมีอัตราการดื่มฯ ต่ำสุด (ร้อยละ 4.5)

ตาราง 3.4 จำนวนและร้อยละของประชากรอายุ 15 ปีขึ้นไป พฤติกรรมการดื่มเครื่องดื่มที่มีแอลกอฮอล์ จำแนกตามเขตการปกครอง เพศ กลุ่มอายุ ภาค และอัตราการดื่มเครื่องดื่มที่มีแอลกอฮอล์ พ.ศ. 2567

เขตการปกครอง เทศ กลุ่มอายุ และภาค	ประชากรอายุ 15 ปี ขึ้นไป	ผู้ที่ดื่มเครื่องดื่มที่มีแอลกอฮอล์			อัตราการดื่ม ของประชากร
		รวม	ดื่มสม่ำเสมอ ¹	ดื่มนาน ๆ ครั้ง ²	
ทั่วประเทศ	59,297,749 (100.0)	20,895,693	8,295,070 (14.0)	12,600,623 (21.2)	35.2
เขตการปกครอง					
ในเขตเทศบาล	27,331,572	9,538,027	3,715,837	5,822,190	34.9
นอกเขตเทศบาล	31,966,177	11,357,666	4,579,233	6,778,433	35.5
เพศ					
ชาย	28,240,530	15,716,064	7,430,367	8,285,697	55.7
หญิง	31,057,219	5,179,629	864,703	4,314,927	16.7
กลุ่มอายุ (ปี)					
15 – 19	4,206,005	402,088	108,884	293,203	9.6
20 – 24	4,912,330	1,858,243	645,855	1,212,388	37.8
25 – 44	19,931,180	9,345,897	3,697,695	5,648,201	46.9
45 – 59	15,960,312	6,680,208	2,787,982	3,892,226	41.9
60 ปีขึ้นไป	14,287,922	2,609,258	1,054,653	1,554,605	18.3
ภาค					
กรุงเทพมหานคร	7,896,159	2,597,521	1,002,420	1,595,101	32.9
กลาง	13,531,297	4,295,492	1,823,507	2,471,985	31.7
ใต้	6,366,984	1,473,989	482,149	991,840	23.2
ใต้ชายแดน	1,497,180	67,107	35,150	31,957	4.5
ตะวันออก	5,569,325	1,985,100	899,401	1,085,699	35.6
ตะวันออกเฉียงเหนือ	14,957,882	6,490,381	2,487,235	4,003,146	43.4
เหนือ	9,478,922	3,986,103	1,565,207	2,420,896	42.1

¹ ได้แก่ ดื่มทุกวัน (7 วัน/สัปดาห์) หรือ ดื่มเกือบทุกวัน (5 – 6 วัน/สัปดาห์) หรือ ดื่มวันเว้นวัน (3 – 4 วัน/สัปดาห์) หรือ ดื่มทุกสัปดาห์ (1 – 2 วัน/สัปดาห์)

² ได้แก่ ดื่มทุกเดือน (1 – 3 วัน/เดือน) หรือ ดื่ม 8 – 11 วัน/ปี หรือ ดื่ม 4 – 7 วัน/ปี หรือ ดื่ม 1 – 3 วัน/ปี

3.3.2 จังหวัดที่มีอัตราการดื่มเครื่องดื่มที่มีแอลกอฮอล์มากที่สุดและน้อยที่สุด 5 อันดับแรก

เมื่อพิจารณาอัตราการดื่มเครื่องดื่มที่มีแอลกอฮอล์ของประชากรอายุ 15 ปีขึ้นไป จำแนกตามจังหวัด พบว่าจังหวัดที่มีอัตราการดื่มมากที่สุด 5 อันดับแรก ได้แก่ ขอนแก่น ลำปาง มหาสารคาม เชียงราย และพะเยา ส่วนจังหวัดที่มีอัตราการดื่ม น้อยที่สุด 5 อันดับสุดท้าย ได้แก่ ปัตตานี นราธิวาส ยะลา สตูล และพังงา

ตาราง 3.5 จังหวัดที่มีอัตราการดื่มเครื่องดื่มที่มีแอลกอฮอล์มากที่สุด และน้อยที่สุด 5 ลำดับแรก พ.ศ. 2567

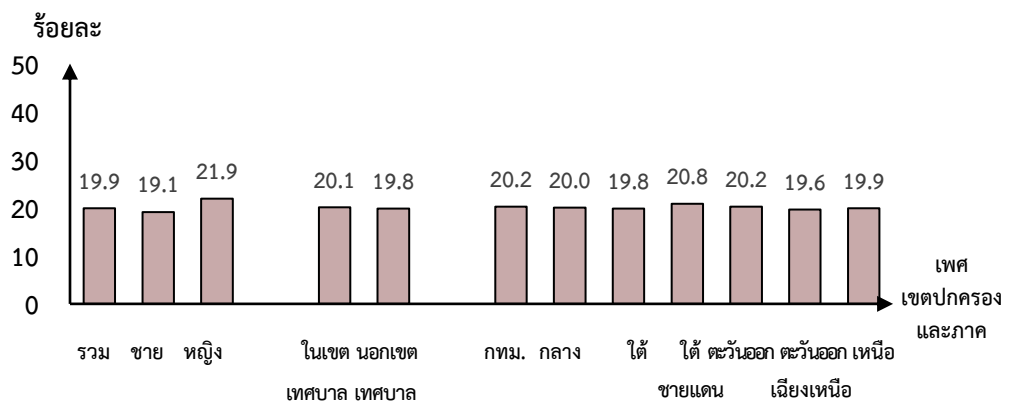
อัตราการดื่มมากที่สุด			อัตราการดื่ม น้อยที่สุด		
1	ขอนแก่น	64.1	1	ปัตตานี	3.8
2	ลำปาง	59.5	2	นราธิวาส	4.3
3	มหาสารคาม	56.0	3	ยะลา	5.8
4	เชียงราย	53.7	4	สตูล	7.9
5	พะเยา	53.6	5	พังงา	15.2

3.3.3 อายุเฉลี่ยที่เริ่มดื่มเครื่องดื่มที่มีแอลกอฮอล์ครั้งแรก

ในภาพรวมของประเทศพบว่า อายุเฉลี่ยที่เริ่มดื่มครั้งแรกของประชากรคือ 19.9 ปี อายุเฉลี่ยที่เริ่มดื่มครั้งแรกของเพศชายน้อยกว่าหญิง (19.1 ปี และ 21.9 ปี) ประชากรที่อาศัยอยู่ทั้งในเขตเทศบาลและนอกเขตเทศบาลมีอายุเฉลี่ยที่เริ่มดื่มแตกต่างกันเล็กน้อย โดยนอกเขตเทศบาลมีอายุเฉลี่ยที่เริ่มดื่มครั้งแรกคือ 19.8 ปี ขณะที่ในเขตเทศบาลจะอยู่ที่ 20.1 ปี

เมื่อพิจารณาตามภาค พบว่าประชากรในภาคตะวันออกเฉียงเหนือมีอายุเฉลี่ยที่เริ่มดื่ม น้อยที่สุดคือ 19.6 ปี รองลงมาคือภาคใต้ 19.8 ปี ภาคเหนือ 19.9 ปี ภาคกลาง 20.0 ปี กรุงเทพมหานครและภาคตะวันออกมีอายุเฉลี่ยที่เริ่มดื่มครั้งแรกใกล้เคียงกัน คือ 20.2 ปี ส่วนภาคใต้ชายแดนมีอายุเฉลี่ยที่เริ่มดื่มครั้งแรกมากที่สุด คือ 20.8 ปี

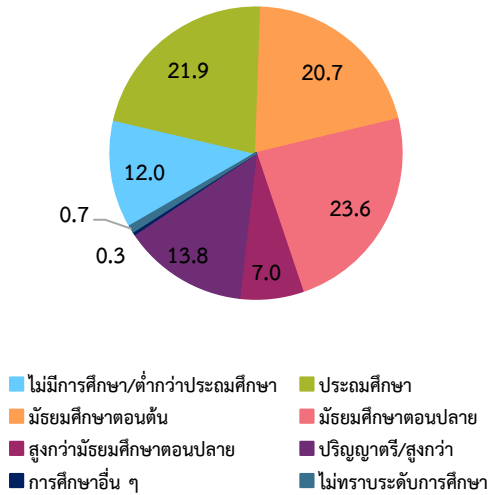
ภาพ 3.6 อายุเฉลี่ย¹ ที่เริ่มดื่มเครื่องดื่มที่มีแอลกอฮอล์ของประชากรอายุ 15 ปีขึ้นไป จำแนกตามเพศ เขตการปกครอง และภาค พ.ศ. 2567



¹ ไม่รวม “ไม่ทราบ”

3.3.4 ระดับการศึกษาที่สำเร็จของผู้ที่ดื่มเครื่องดื่มที่มีแอลกอฮอล์

ภาพ 3.7 ร้อยละของผู้ที่ดื่มเครื่องดื่มที่มีแอลกอฮอล์ จำแนกตามระดับการศึกษาที่สำเร็จ พ.ศ. 2567



พบว่า 1 ใน 3 ของผู้ที่ดื่มเครื่องดื่มที่มีแอลกอฮอล์ เป็นผู้ที่สำเร็จการศึกษาระดับประถมศึกษาหรือต่ำกว่า (ไม่มีการศึกษา/ต่ำกว่าประถมศึกษา/ประถมศึกษา) คือ ร้อยละ 33.9 รองลงมา เป็นผู้ที่สำเร็จการศึกษาระดับมัธยมศึกษาตอนปลาย ร้อยละ 23.6 ระดับมัธยมศึกษาตอนต้น ร้อยละ 20.7 ระดับปริญญาตรี/สูงกว่าปริญญาตรี ร้อยละ 13.8 และระดับสูงกว่ามัธยมศึกษาตอนปลาย ร้อยละ 7.0 ส่วนผู้ที่สำเร็จการศึกษาระดับอื่น ๆ พบร้อยละ 0.3

3.3.5 ประเภทของเครื่องดื่มที่มีแอลกอฮอล์

สำหรับประเภทเครื่องดื่มที่มีแอลกอฮอล์ ที่ดื่มในประชากรที่ดื่มเครื่องดื่มแอลกอฮอล์ในช่วง 12 เดือนที่ผ่านมา พบว่า เบียร์ เป็นเครื่องดื่มที่ได้รับความนิยมสูงสุด (ร้อยละ 58.3) รองลงมาคือ สุราขาว/สุรากลั่นชุมชน/ยาดองเหล้า/เหล้าข้าว/วอดก้า/เหล้าจีน (ร้อยละ 24.2) และ สุราสีและสุราแดง (ร้อยละ 14.5) ไวน์คูลเลอร์/สุราผสมน้ำผลไม้ (ร้อยละ 2.0) ไวน์องุ่น/ไวน์ผลไม้/แชมเปญ (ร้อยละ 0.8) และน้อยที่สุดคือ สุราแช่พื้นบ้าน (สาโท อุ กระแช่ ฯลฯ) และ โขจู (ร้อยละ 0.1)

ภาพ 3.8 ร้อยละของประชากรอายุตั้งแต่ 15 ปีขึ้นไปที่ดื่มเครื่องดื่มที่มีแอลกอฮอล์ ในช่วง 12 เดือนที่แล้ว จำแนกตามประเภทเครื่องดื่มที่ดื่มบ่อยที่สุด พ.ศ. 2567

เบียร์/คราฟเบียร์	58.3%
สุราขาว/สุรากลั่นชุมชน	24.2%
สุราสี/สุราแดง	14.5%
ไวน์คูลเลอร์/สุราผสมน้ำผลไม้	2.0%
ไวน์องุ่น/ไวน์ผลไม้/แชมเปญ	0.8%
สุราแช่พื้นบ้าน	0.1%
โขจู	0.1%

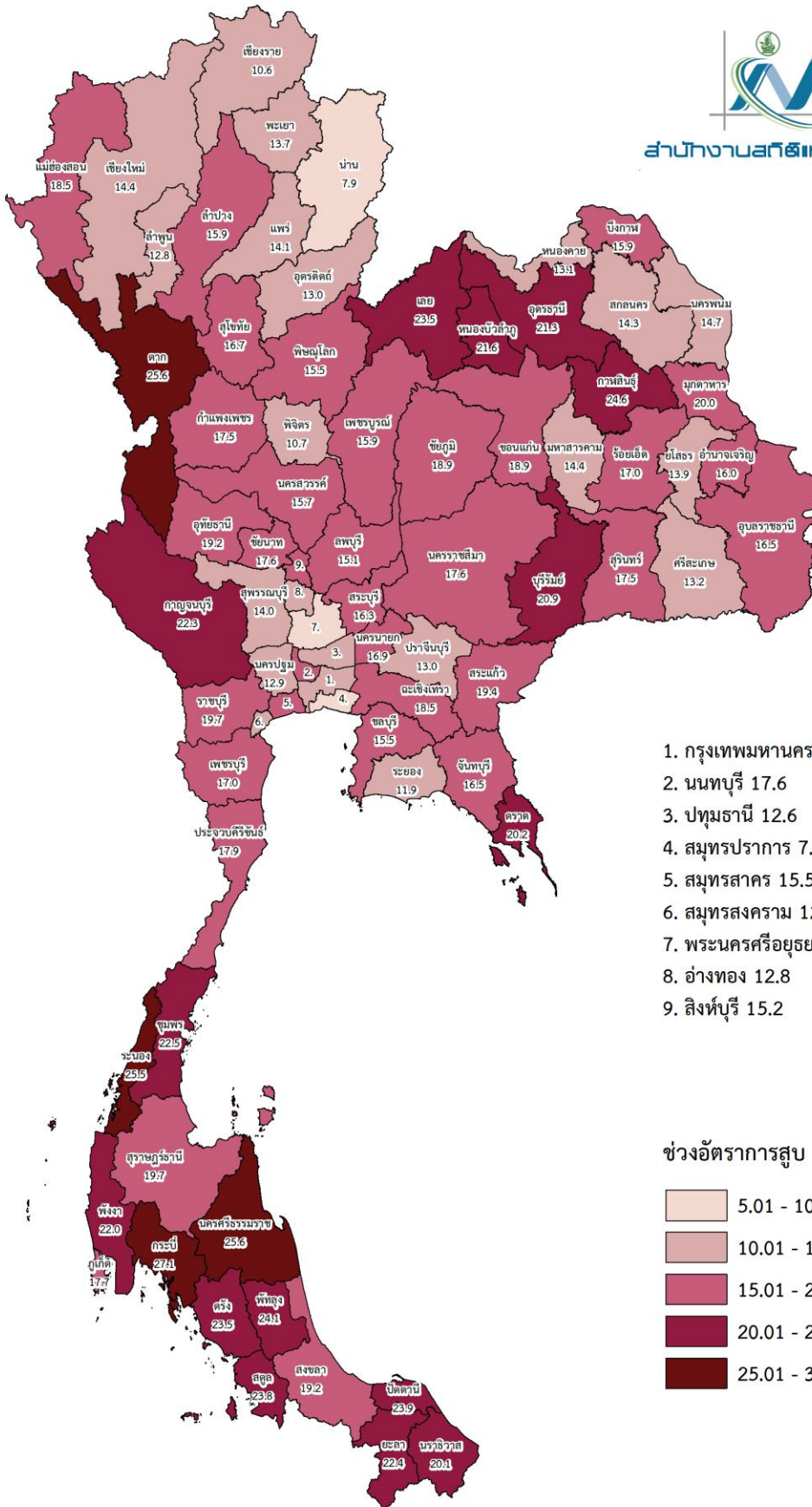
ข้อเสนอแนะ

สถานการณ์การสูบบุหรี่และการดื่มเครื่องดื่มที่มีแอลกอฮอล์ของประชากรในประเทศไทยในปัจจุบันสะท้อนถึงแนวโน้มที่แตกต่างกัน โดยพฤติกรรมการสูบบุหรี่ของประชากรลดลงอย่างต่อเนื่อง ซึ่งเป็นผลจากการดำเนินนโยบายและมาตรการของภาครัฐที่มีเป้าหมายลดการสูบบุหรี่ในสังคม พร้อมทั้งสร้างความตระหนักรู้เกี่ยวกับผลเสียของการสูบบุหรี่และการส่งเสริมสุขภาพที่ดีขึ้น อย่างไรก็ตาม การดื่มเครื่องดื่มที่มีแอลกอฮอล์กลับมีแนวโน้มเพิ่มขึ้น ซึ่งอาจเกี่ยวข้องกับปัจจัยหลากหลาย เช่น การเปลี่ยนแปลงทางสังคมและเศรษฐกิจ หรือกลยุทธ์การตลาดของผลิตภัณฑ์เครื่องดื่มแอลกอฮอล์ เป็นต้น การเปลี่ยนแปลงพฤติกรรมทั้งสองประเภทยังส่งผลกระทบต่อสุขภาพประชาชนโดยรวม ดังนั้น หน่วยงานที่เกี่ยวข้องควรต้องมีการปรับแผนงานให้ทันต่อการเปลี่ยนแปลงของสังคมหรือกลยุทธ์การตลาดของภาคธุรกิจ เพื่อให้การควบคุมปัจจัยเสี่ยงที่มีผลต่อสุขภาพของประชาชนได้อย่างมีประสิทธิภาพ

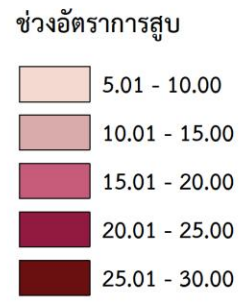
แผนที่อัตราการสูบบุหรี่ (รายจังหวัด)



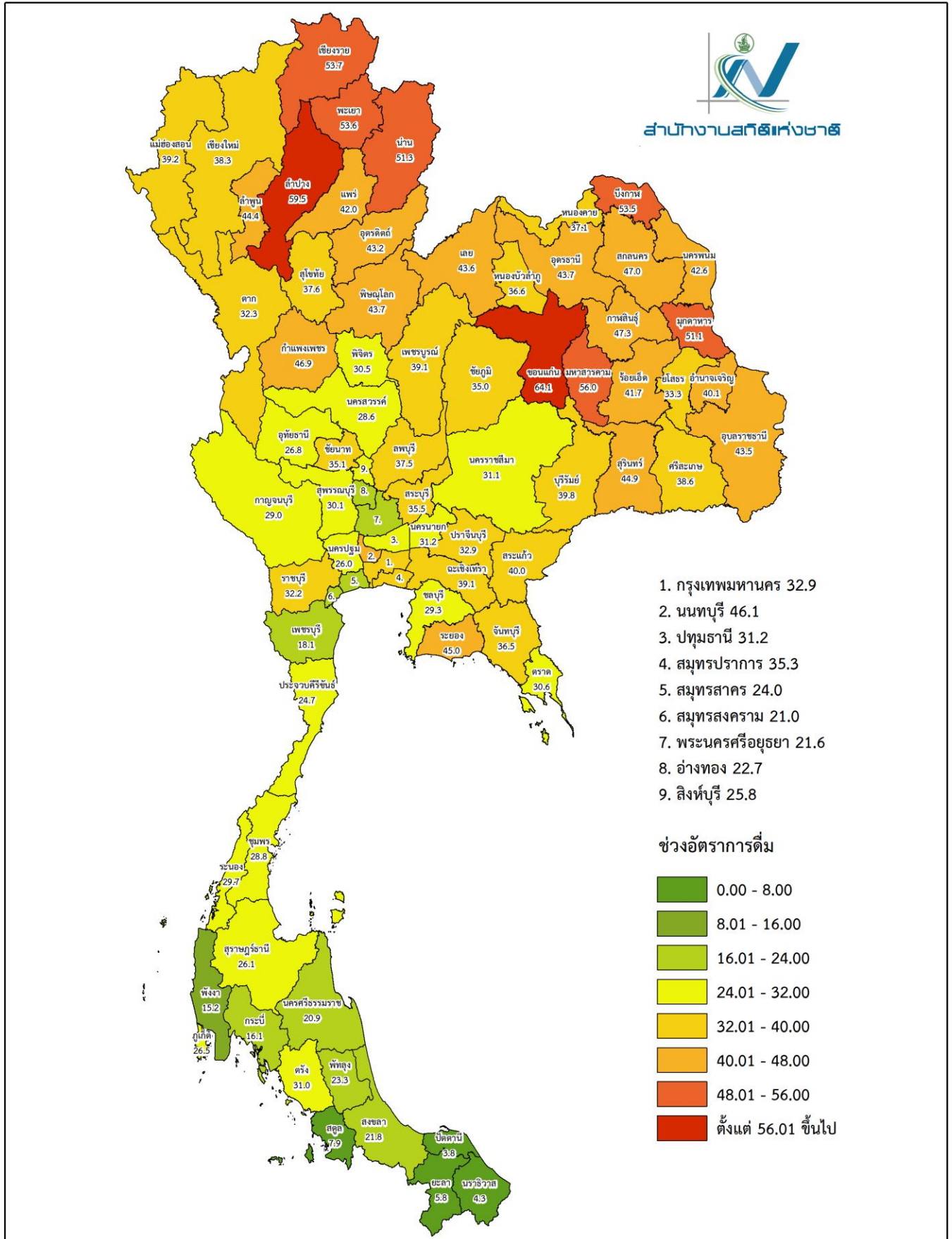
สำนักงานสถิติแห่งชาติ



1. กรุงเทพมหานคร 14.5
2. นนทบุรี 17.6
3. ปทุมธานี 12.6
4. สมุทรปราการ 7.9
5. สมุทรสาคร 15.5
6. สมุทรสงคราม 12.9
7. พระนครศรีอยุธยา 9.5
8. อ่างทอง 12.8
9. สิงห์บุรี 15.2



แผนที่อัตราการดื่มเครื่องดื่มที่มีแอลกอฮอล์ (รายจังหวัด)



ภาคผนวก ก
แผนการเลือกตัวอย่าง

**โครงการสำรวจสถานการณ์การสูบบุหรี่
และการดื่มเครื่องดื่มที่มีแอลกอฮอล์ของประชากร พ.ศ. 2567**

แผนแบบการเลือกตัวอย่าง

แผนแบบการเลือกตัวอย่างที่ใช้เป็นแบบ Stratified Two-stage Sampling โดยมีกรุงเทพมหานคร และจังหวัดเป็นสตราตัม เขตแดน (Enumeration Area : EA) เป็นหน่วยตัวอย่างขั้นที่หนึ่ง คริวเรือนส่วนบุคคล เป็นหน่วยตัวอย่างขั้นที่สอง

การจัดสตราตัม

กรุงเทพมหานครและจังหวัดเป็นสตราตัม ซึ่งมีทั้งสิ้น 77 สตราตัม และในแต่ละสตราตัม (ยกเว้นกรุงเทพมหานคร) ได้ทำการแบ่งออกเป็น 2 สตราตัมย่อย ตามลักษณะการปกครองของกรมการปกครอง คือ ในเขตเทศบาล และนอกเขตเทศบาล

การเลือกตัวอย่างขั้นที่หนึ่ง

จากแต่ละสตราตัมย่อย หรือแต่ละเขตการปกครอง ได้ทำการเลือก EA ตัวอย่าง อย่างอิสระต่อกัน โดยให้ความน่าจะเป็นในการเลือกเป็นปฏิภาคกับจำนวนคริวเรือนของ EA นั้น ๆ ได้จำนวน EA ตัวอย่างทั้งสิ้น 5,430 EA จากทั้งสิ้นจำนวน 139,325 EA ซึ่งกระจายไปตามภาค และเขตการปกครอง ดังนี้

ภาค	รวม	ในเขตเทศบาล	นอกเขตเทศบาล
กรุงเทพมหานคร	300	300	-
กลาง (ไม่รวมกรุงเทพมหานคร)	1,140	600	540
ใต้	696	384	312
ใต้ชายแดน	198	108	90
ตะวันออก	528	276	252
ตะวันออกเฉียงเหนือ	1,404	780	624
เหนือ	1,164	630	534
รวมทั้งราชอาณาจักร	5,430	3,078	2,352

การเลือกตัวอย่างขั้นที่สอง

ในขั้นนี้เป็นการเลือกครัวเรือนตัวอย่างจากครัวเรือนส่วนบุคคลทั้งสิ้น ในบัญชีรายชื่อครัวเรือน ซึ่งได้จากการนับจุดในแต่ละ EA ตัวอย่าง ด้วยวิธีการเลือกตัวอย่างแบบมีระบบ โดยกำหนดขนาดตัวอย่าง ดังนี้

- ในเขตเทศบาล : กำหนด 16 ครัวเรือนตัวอย่าง ต่อ EA (ครัวเรือนตัวอย่าง 2 ชุด ชุดละ 8 ครัวเรือน)
- นอกเขตเทศบาล : กำหนด 16 ครัวเรือนตัวอย่าง ต่อ EA (ครัวเรือนตัวอย่าง 2 ชุด ชุดละ 8 ครัวเรือน)

ก่อนที่จะทำการเลือกครัวเรือนตัวอย่าง ได้มีการจัดเรียงรายชื่อครัวเรือนส่วนบุคคลใหม่ ในแต่ละ EA ตัวอย่าง ตามขนาดครัวเรือน ซึ่งวัดด้วยจำนวนสมาชิกในครัวเรือน และประเภทครัวเรือนเชิงเศรษฐกิจ ตามลำดับ

จำนวนครัวเรือนส่วนบุคคลตัวอย่างทั้งสิ้นที่ต้องทำการแจกจ่าย จำแนกตามภาค และเขตการปกครอง เป็นดังนี้

ภาค	รวม	ในเขตเทศบาล	นอกเขตเทศบาล
กรุงเทพมหานคร	4,800	4,800	-
กลาง (ไม่รวมกรุงเทพมหานคร)	18,240	9,600	8,640
ใต้	11,136	6,144	4,992
ใต้ชายแดน	3,168	1,728	1,440
ตะวันออก	8,448	4,416	4,032
ตะวันออกเฉียงเหนือ	22,464	12,480	9,984
เหนือ	18,624	10,080	8,544
รวมทั้งราชอาณาจักร	86,880	49,248	37,632

ภาคผนวก ข

การประมาณค่าประมาณความคลาดเคลื่อน
จากการเลือกตัวอย่าง

โครงการสำรวจสถานการณ์การสูบบุหรี่ และการดื่มเครื่องดื่มที่มีแอลกอฮอล์ของประชากร พ.ศ. 2567

วิธีการประมาณผล

การเสนอผลการสำรวจ ได้เสนอผลในระดับจังหวัด ส่วนในระดับภาค จำนวน 7 ภาค คือ กรุงเทพมหานคร ภาคกลาง (ไม่รวมกรุงเทพมหานคร) ภาคใต้ ภาคใต้ชายแดน ภาคตะวันออก ภาคตะวันออกเฉียงเหนือ ภาคเหนือ นั้น ได้เสนอผลในระดับเขตการปกครอง คือ ในเขตเทศบาล และนอกเขตเทศบาล

ในการประมาณค่า กำหนดให้

$g = 1, 2, 3, \dots, 22$	(หมวดอายุ - เพศ)
$k = 1, 2, 3, \dots, m_{hij}$	(เขตจางนับตัวอย่าง)
$j = 1, 2$	(เขตการปกครอง)
$i = 1, 2, 3, \dots, A_h$	(จังหวัด)
$h = 1, 2, 3, \dots, 7$	(ภาค)

การประมาณค่าของประชาชน

1. การประมาณค่ายอดรวม

- 1.1 สูตรการประมาณค่ายอดรวมที่ปรับแล้วของจำนวนประชาชนที่มีลักษณะที่ต้องการศึกษา X สำหรับหมวดอายุ - เพศ g เขตการปกครอง j จังหวัด i ภาค h คือ

$$x''_{hijg} = \frac{x'_{hijg}}{y'_{hijg}} Y_{hijg} = r_{hijg} Y_{hijg} \dots\dots\dots (1)$$

โดยที่ x'_{hijg} คือ ค่าประมาณยอดรวมโดยปกติจากการเลือกตัวอย่าง ของจำนวนประชาชนทั้งสิ้นที่มีลักษณะที่ต้องการศึกษา X สำหรับหมวดอายุ - เพศ g เขตการปกครอง j จังหวัด i ภาค h

y'_{hijg} คือ ค่าประมาณยอดรวมโดยปกติจากการเลือกตัวอย่าง ของจำนวนประชาชนทั้งสิ้น สำหรับหมวดอายุ - เพศ g เขตการปกครอง j จังหวัด i ภาค h

$\angle 1$
 Y_{hijg} คือ จำนวนประชาชนทั้งสิ้น ที่ได้จากการคาดประมาณประชากรของประเทศไทย สำหรับหมวดอายุ - เพศ g เขตการปกครอง j จังหวัด i ภาค h

r_{hijg} คือ อัตราส่วนของค่าประมาณจำนวนประชาชนทั้งสิ้นที่มีลักษณะที่ต้องการศึกษา X กับค่าประมาณจำนวนประชาชนทั้งสิ้น สำหรับหมวดอายุ - เพศ g เขตการปกครอง j จังหวัด i ภาค h ซึ่ง

$$r_{hijg} = \frac{x'_{hijg}}{y'_{hijg}}$$

สูตรการคำนวณค่าประมาณยอดรวมโดยปกติจากการเลือกตัวอย่าง คือ

$$i) \quad x'_{hijg} = \frac{1}{m_{hij}} \sum_{k=1}^{m_{hij}} \frac{1}{P_{hijk}} \frac{N_{hijk}}{n_{hijk}} x_{hijkg} \quad \dots\dots\dots (2)$$

โดยที่ x_{hijkg} คือ จำนวนประชาชนที่แจงนับได้ทั้งสิ้นที่มีลักษณะที่ต้องการศึกษา X ในหมวดอายุ - เพศ g เขตแจงนับตัวอย่าง k เขตการปกครอง j จังหวัด i ภาค h

N_{hijk} คือ จำนวนครัวเรือนที่แจงนับได้ทั้งสิ้น ในเขตแจงนับตัวอย่าง k เขตการปกครอง j จังหวัด i ภาค h

n_{hijk} คือ จำนวนครัวเรือนที่แจงนับได้ทั้งสิ้น ในเขตแจงนับตัวอย่าง k เขตการปกครอง j จังหวัด i ภาค h

P_{hijk} คือ ความน่าจะเป็นที่จะเลือกได้เขตแจงนับตัวอย่าง k ในเขตการปกครอง j จังหวัด i ภาค h

m_{hij} คือ จำนวนเขตแจงนับตัวอย่างทั้งสิ้น ในเขตการปกครอง j จังหวัด i ภาค h

$$ii) \quad y'_{hijg} = \frac{1}{m_{hij}} \sum_{k=1}^{m_{hij}} \frac{1}{P_{hijk}} \frac{N_{hijk}}{n_{hijk}} y_{hijkg} \quad \dots\dots\dots (3)$$

โดยที่ y_{hijkg} คือ จำนวนประชาชนที่แจงนับและได้ข้อมูลทั้งสิ้น ในหมวดอายุ - เพศ g เขตแจงนับตัวอย่าง k เขตการปกครอง j จังหวัด i ภาค h

- 1.2 สูตรการประมาณค่ายอดรวมที่ปรับแล้วของจำนวนประชาชนที่มีลักษณะที่ต้องการศึกษา X สำหรับเขตการปกครอง j จังหวัด i ภาค h คือ

$$x''_{hij} = \sum_{g=1}^{22} x''_{hijg} \quad \dots\dots\dots (4)$$

- 1.3 สูตรการประมาณค่ายอดรวมที่ปรับแล้วของจำนวนประชาชนที่มีลักษณะที่ต้องการศึกษา X สำหรับหมวดอายุ - เพศ g จังหวัด i ภาค h คือ

$$x''_{hig} = \sum_{j=1}^2 x''_{hijg} \quad \dots\dots\dots (5)$$

- 1.4 สูตรการประมาณค่ายอดรวมที่ปรับแล้วของจำนวนประชาชนที่มีลักษณะที่ต้องการศึกษา X สำหรับจังหวัด i ภาค h คือ

$$x''_{hi} = \sum_{j=1}^2 x''_{hij} = \sum_{g=1}^{22} x''_{hig} \quad \dots\dots\dots (6)$$

- 1.5 สูตรการประมาณค่ายอดรวมที่ปรับแล้วของจำนวนประชาชนที่มีลักษณะที่ต้องการศึกษา X สำหรับหมวดอายุ - เพศ g เขตการปกครอง j ภาค h คือ

$$x''_{hijg} = \sum_{i=1}^{A_h} x''_{hijg} \quad \dots\dots\dots (7)$$

โดยที่ A_h คือ จำนวนจังหวัดทั้งสิ้นในภาค h และ $\sum_{h=1}^7 A_h = 77$

- 1.6 สูตรการประมาณค่ายอดรวมที่ปรับแล้วของจำนวนประชาชนที่มีลักษณะที่ต้องการศึกษา X สำหรับเขตการปกครอง j ภาค h คือ

$$x''_{hj} = \sum_{i=1}^{A_h} x''_{hij} = \sum_{g=1}^{22} x''_{hjg} \quad \dots\dots\dots (8)$$

- 1.7 สูตรการประมาณค่ายอดรวมที่ปรับแล้วของจำนวนประชาชนที่มีลักษณะที่ต้องการศึกษา X สำหรับหมวดอายุ - เพศ g ภาค h คือ

$$x''_{hg} = \sum_{i=1}^{A_h} x''_{hig} = \sum_{j=1}^2 x''_{hjg} \quad \dots\dots\dots (9)$$

1.8 สูตรการประมาณค่ายอดรวมที่ปรับแล้วของจำนวนประชาชนที่มีลักษณะที่ต้องการศึกษา X สำหรับภาค h คือ

$$x''_h = \sum_{i=1}^{A_h} x''_{hi} = \sum_{j=1}^2 x''_{hj} = \sum_{g=1}^{22} x''_{hg} \quad \dots\dots\dots (10)$$

1.9 สูตรการประมาณค่ายอดรวมที่ปรับแล้วของจำนวนประชาชนที่มีลักษณะที่ต้องการศึกษา X สำหรับเขตการปกครอง j ทัวราชอาณาจักร คือ

$$x''_j = \sum_{h=1}^7 x''_{hj} \quad \dots\dots\dots (11)$$

1.10 สูตรการประมาณค่ายอดรวมที่ปรับแล้วของจำนวนประชาชนที่มีลักษณะที่ต้องการศึกษา X สำหรับหมวดอายุ - เพศ g ทัวราชอาณาจักร คือ

$$x''_g = \sum_{h=1}^7 x''_{hg} \quad \dots\dots\dots (12)$$

1.11 สูตรการประมาณค่ายอดรวมที่ปรับแล้วของจำนวนประชาชนที่มีลักษณะที่ต้องการศึกษา X สำหรับทัวราชอาณาจักร คือ

$$x'' = \sum_{h=1}^7 x''_h = \sum_{j=1}^2 x''_j = \sum_{g=1}^{22} x''_g \quad \dots\dots\dots (13)$$

2. การประมาณค่าความแปรปรวนของค่าประมาณยอดรวม

2.1 สูตรการประมาณค่าความแปรปรวนของ x''_{hijg} คือ

$$\hat{V}(x''_{hijg}) = \left[\frac{Y_{hijg}}{y'_{hijg}} \right]^2 \frac{1}{m_{hij}(m_{hij} - 1)} \sum_{k=1}^{m_{hij}} z'^2_{hijk} \quad \dots\dots\dots (14)$$

โดยที่ $z'_{hijk} = x'_{hijk} - r_{hijg} y'_{hijk}$

$$x'_{hijk} = \frac{1}{P_{hij}} \frac{N_{hijk}}{n_{hijk}} x_{hijk}$$

$$y'_{hijk} = \frac{1}{P_{hij}} \frac{N_{hijk}}{n_{hijk}} y_{hijk}$$

2.2 สูตรการประมาณค่าความแปรปรวนของ x''_{hij} คือ

$$\hat{V}(x''_{hij}) = \sum_{g=1}^{22} \hat{V}(x''_{hijg}) \dots\dots\dots (15)$$

2.3 สูตรการประมาณค่าความแปรปรวนของ x''_{hig} คือ

$$\hat{V}(x''_{hig}) = \sum_{j=1}^2 \hat{V}(x''_{hijg}) \dots\dots\dots (16)$$

2.4 สูตรการประมาณค่าความแปรปรวนของ x''_{hi} คือ

$$\hat{V}(x''_{hi}) = \sum_{j=1}^2 \hat{V}(x''_{hij}) = \sum_{g=1}^{22} \hat{V}(x''_{hig}) \dots\dots\dots (17)$$

2.5 สูตรการประมาณค่าความแปรปรวนของ x''_{hijg} คือ

$$\hat{V}(x''_{hijg}) = \sum_{i=1}^{A_h} \hat{V}(x''_{hijg}) \dots\dots\dots (18)$$

2.6 สูตรการประมาณค่าความแปรปรวนของ x''_{hj} คือ

$$\hat{V}(x''_{hj}) = \sum_{i=1}^{A_h} \hat{V}(x''_{hij}) = \sum_{g=1}^{22} \hat{V}(x''_{hjg}) \dots\dots\dots (19)$$

2.7 สูตรการประมาณค่าความแปรปรวนของ x''_{hg} คือ

$$\hat{V}(x''_{hg}) = \sum_{i=1}^{A_h} \hat{V}(x''_{hijg}) = \sum_{j=1}^2 \hat{V}(x''_{hjg}) \dots\dots\dots (20)$$

2.8 สูตรการประมาณค่าความแปรปรวนของ x''_h คือ

$$\hat{V}(x''_h) = \sum_{i=1}^{A_h} \hat{V}(x''_{hi}) = \sum_{j=1}^2 \hat{V}(x''_{hj}) = \sum_{g=1}^{22} \hat{V}(x''_{hg}) \dots\dots\dots (21)$$

2.9 สูตรการประมาณค่าความแปรปรวนของ x_j'' คือ

$$\hat{v}(x_j'') = \sum_{h=1}^7 \hat{v}(x_{hj}'') \quad \dots\dots\dots (22)$$

2.10 สูตรการประมาณค่าความแปรปรวนของ x_g'' คือ

$$\hat{v}(x_g'') = \sum_{h=1}^7 \hat{v}(x_{hg}'') \quad \dots\dots\dots (23)$$

2.11 สูตรการประมาณค่าความแปรปรวนของ x'' คือ

$$\hat{v}(x'') = \sum_{h=1}^7 \hat{v}(x_h'') = \sum_{j=1}^2 \hat{v}(x_j'') = \sum_{g=1}^{22} \hat{v}(x_g'') \quad \dots\dots\dots (24)$$

3. การประมาณค่าสัมประสิทธิ์การแปรผันของค่าประมาณยอดรวม

3.1 สูตรการประมาณค่าสัมประสิทธิ์การแปรผันของ x_{hijg}'' คือ

$$cv(x_{hijg}'') = \frac{\sqrt{\hat{v}(x_{hijg}'')}}{x_{hijg}''} \times 100 \% \quad \dots\dots\dots (25)$$

3.2 สูตรการประมาณค่าสัมประสิทธิ์การแปรผันของ x_{hij}'' คือ

$$cv(x_{hij}'') = \frac{\sqrt{\hat{v}(x_{hij}'')}}{x_{hij}''} \times 100 \% \quad \dots\dots\dots (26)$$

3.3 สูตรการประมาณค่าสัมประสิทธิ์การแปรผันของ x_{hig}'' คือ

$$cv(x_{hig}'') = \frac{\sqrt{\hat{v}(x_{hig}'')}}{x_{hig}''} \times 100 \% \quad \dots\dots\dots (27)$$

3.4 สูตรการประมาณค่าสัมประสิทธิ์การแปรผันของ x_{hi}'' คือ

$$cv(x_{hi}'') = \frac{\sqrt{\hat{v}(x_{hi}'')}}{x_{hi}''} \times 100 \% \quad \dots\dots\dots (28)$$

3.5 สูตรการประมาณค่าสัมประสิทธิ์การแปรผันของ x''_{h_jg} คือ

$$cv(x''_{h_jg}) = \frac{\sqrt{\hat{V}(x''_{h_jg})}}{x''_{h_jg}} \times 100 \% \quad \dots\dots\dots (29)$$

3.6 สูตรการประมาณค่าสัมประสิทธิ์การแปรผันของ x''_{hj} คือ

$$cv(x''_{hj}) = \frac{\sqrt{\hat{V}(x''_{hj})}}{x''_{hj}} \times 100 \% \quad \dots\dots\dots (30)$$

3.7 สูตรการประมาณค่าสัมประสิทธิ์การแปรผันของ x''_{hg} คือ

$$cv(x''_{hg}) = \frac{\sqrt{\hat{V}(x''_{hg})}}{x''_{hg}} \times 100 \% \quad \dots\dots\dots (31)$$

3.8 สูตรการประมาณค่าสัมประสิทธิ์การแปรผันของ x''_h คือ

$$cv(x''_h) = \frac{\sqrt{\hat{V}(x''_h)}}{x''_h} \times 100 \% \quad \dots\dots\dots (32)$$

3.9 สูตรการประมาณค่าสัมประสิทธิ์การแปรผันของ x''_j คือ

$$cv(x''_j) = \frac{\sqrt{\hat{V}(x''_j)}}{x''_j} \times 100 \% \quad \dots\dots\dots (33)$$

3.10 สูตรการประมาณค่าสัมประสิทธิ์การแปรผันของ x''_g คือ

$$cv(x''_g) = \frac{\sqrt{\hat{V}(x''_g)}}{x''_g} \times 100 \% \quad \dots\dots\dots (34)$$

3.11 สูตรการประมาณค่าสัมประสิทธิ์การแปรผันของ x'' คือ

$$cv(x'') = \frac{\sqrt{\hat{V}(x'')}}{x''} \times 100 \% \quad \dots\dots\dots (35)$$

ภาคผนวก ค

แบบสอบถาม

การสำรวจสถานการณ์การสูบบุหรี่และ
การดื่มเครื่องดื่มที่มีแอลกอฮอล์ของประชากร พ.ศ. 2567



การสำรวจสถานการณ์การสูญบุหรีและ การดื่มเครื่องดื่มที่มีแอลกอฮอล์ของประชากร พ.ศ. 2567

- | | | | |
|-------------------------------------------------------------------------------|----------|--------|-------|
| 1. ภาค..... จังหวัด..... | REG | CWT | 1-3 |
| 2. อำเภอ/เขต..... ตำบล/แขวง..... | AMP | TMB | 4-7 |
| 3. บ้านเลขที่..... ถนน..... ตรอก/ซอย..... | | | |
| 4. ในเขตเทศบาล EA..... | AREA | EA | 8-12 |
| นอกเขตเทศบาล EA..... หมู่ที่..... ชื่อหมู่บ้าน..... | | VIL | 13-14 |
| 5. ลำดับที่ EA ตัวอย่าง..... | PSU_NO | | 15-18 |
| 6. ชุด EA ตัวอย่าง..... ชุดครัวเรือนตัวอย่าง..... | EA_SET | SAMSET | 19-21 |
| เดือน..... พ.ศ..... | MONTH_YR | | 22-25 |
| 7. ลำดับที่ครัวเรือนตัวอย่าง..... ประเภท(ส่วนบุคคล..1 กลุ่มบุคคล(ระบุ)...2) | HH_NO | TYPE | 26-28 |
| 8. จำนวนสมาชิกในครัวเรือน <u>ชั้นแจงนับ</u> คน | MEMBERS | | 29-30 |
| 9. จำนวนสมาชิกในครัวเรือน <u>ชั้นนับจุด</u> คน | LISTING | | 31-32 |
| 10. ชื่อผู้ตอบสัมภาษณ์.....
เบอร์โทร E-mail | | | |
| 11. ผลการแจงนับครัวเรือนตัวอย่างนี้ (บันทึกรหัส) | | | |

ได้ข้อมูล		รหัส	ไม่ได้ข้อมูล		รหัส
ชั้นนับจุด	ชั้นแจงนับ		ชั้นนับจุด	ชั้นแจงนับ	
1. เป็นครัวเรือนตัวอย่าง		11	เป็นครัวเรือนตัวอย่าง		21
1.1 มีครัวเรือนอาศัยอยู่	แจงนับได้		ไปสามครั้งไม่พบ ผู้ตอบสัมภาษณ์ ไม่ให้ความร่วมมือ หาบ้านไม่พบ อื่น ๆ (ระบุ)		
	รื้อถอน ไฟไหม้				
	เป็นบ้านว่าง				
2. ไม่เป็นครัวเรือนตัวอย่าง (ครัวเรือนใหม่อยู่แทน ครัวเรือนเดิมที่เป็นตัวอย่าง)		14			24

12. วิธีการให้สัมภาษณ์ METHODS 77
- | | |
|--------------------------------|----------------------------------|
| 1. ให้สัมภาษณ์กับพนักงานแจงนับ | 2. นัดหมายให้สัมภาษณ์ทางโทรศัพท์ |
| 3. นัดหมายให้สัมภาษณ์ในภายหลัง | 4. ตอบแบบสอบถามด้วยตนเอง |

<input type="text"/>	<input type="text"/>	<input type="text"/>	<input type="text"/>	<input type="text"/>	<input type="text"/>	<input type="text"/>	<input type="text"/>
----------------------	----------------------	----------------------	----------------------	----------------------	----------------------	----------------------	----------------------

รหัสพนักงานแจงนับ ID CODE1 63-69

<input type="text"/>	<input type="text"/>	<input type="text"/>	<input type="text"/>	<input type="text"/>	<input type="text"/>	<input type="text"/>	<input type="text"/>
----------------------	----------------------	----------------------	----------------------	----------------------	----------------------	----------------------	----------------------

รหัสผู้ตรวจสอบ ID_CODE2 70-76

ตอนที่ 1 ลักษณะทั่วไปของสมาชิกในครัวเรือน								
ลำดับที่	ถามทุกคนในครัวเรือน							ถามเฉพาะผู้มีอายุ 15 ปีขึ้นไป
	ชื่อ-นามสกุล			ความสัมพันธ์กับหัวหน้าครัวเรือน	เพศ	สัญชาติ	อายุ	สถานภาพสมรส
	คำนำหน้า	ชื่อ	นามสกุล	บันทึกรหัส	บันทึกรหัส	บันทึกรหัส	(บันทึกอายุเต็มปี ถ้าต่ำกว่า 1 ปี บันทึก " 000 ")	บันทึกรหัส
				หัวหน้าครัวเรือน01	ชาย.....1	- ถ้ามีสัญชาติ		บันทึกรหัส
				ภรรยาหรือสามี02	หญิง.....2	ให้บันทึก "สัญชาติ"		โสด..... 1
	นาย.....1			บุตรที่ยังไม่สมรส03		เช่น		สมรส..... 2
	นาง.....2			บุตรที่สมรสแล้ว04		สัญชาติ ไทย		(จดทะเบียน)
	นางสาว.....3			บุตรเขย/บุตรสะใภ้.....05		รหัส 7 6 4		สมรส..... 3
	เด็กชาย.....4			บุตรของบุตร06		สัญชาติ จีน		(ไม่จดทะเบียน หรือ
	เด็กหญิง.....5			พ่อ/แม่07		รหัส 1 5 6		อยู่กับฉันสามภรรยา)
	ทหารประจำการ.....6			พ่อ/แม่ของคู่สมรส08		สัญชาติ พม่า		หม้าย..... 4
	ทหารปลดประจำการ.....7			ปู่/ย่า/ตา/ยาย09		รหัส 1 0 4		หย่า..... 5
				ลุง/ป้า/น้า/อา10		- ถ้าไม่มีสัญชาติ		แยกกันอยู่..... 6
				พี่น้อง11		ให้บันทึก ไม่มีสัญชาติ		
				ญาติอื่นๆ12		รหัส 0 0 0		
				ผู้อาศัย.....13		(ถามต่อไป)		
				คนรับใช้/ลูกจ้างในครัวเรือน.....14				
				ลูกจ้างในธุรกิจของครัวเรือน.....15				
				สมาชิกครัวเรือนกลุ่มบุคคล.....00				
F1	F2_1	F2_2	F2_3	F3	F4	F4_1	F5	F6
<input type="text"/>	<input type="text"/>			<input type="text"/>	<input type="text"/>	<input type="text"/>	<input type="text"/>	<input type="text"/>
<input type="text"/>	<input type="text"/>			<input type="text"/>	<input type="text"/>	<input type="text"/>	<input type="text"/>	<input type="text"/>
<input type="text"/>	<input type="text"/>			<input type="text"/>	<input type="text"/>	<input type="text"/>	<input type="text"/>	<input type="text"/>
<input type="text"/>	<input type="text"/>			<input type="text"/>	<input type="text"/>	<input type="text"/>	<input type="text"/>	<input type="text"/>
<input type="text"/>	<input type="text"/>			<input type="text"/>	<input type="text"/>	<input type="text"/>	<input type="text"/>	<input type="text"/>
<input type="text"/>	<input type="text"/>			<input type="text"/>	<input type="text"/>	<input type="text"/>	<input type="text"/>	<input type="text"/>

ตอนที่ 2 การศึกษา ถามเฉพาะผู้มีอายุตั้งแต่ 6 ปีขึ้นไป			
<p>"...(ชื่อ)... ขณะนี้กำลังเรียนชั้นใด"</p> <p>บันทึก ระดับ ประเภท และชั้นปี ที่กำลังเรียน</p> <p>ถ้าไม่เรียน บันทึก "ไม่เรียน"</p>	<p>"...(ชื่อ)...จบการศึกษาสูงสุดระดับใด"</p> <p>บันทึกระดับ ประเภท และ ชั้น ปี ที่สำคัญที่สุด</p> <p>ถ้าจบ ปวช./ประกาศนียบัตร ระดับสูงกว่ามัธยมศึกษาตอนปลาย แต่ต่ำกว่าอนุปริญญา หรืออนุปริญญา ปวส. และปริญญาตรีขึ้นไป (ถามต่อไป)</p> <p>ถ้าไม่เคยเรียน บันทึก "ไม่มีการศึกษา"</p>	<p>"...(ชื่อ)...จบการศึกษาสูงสุดสาขาวิชาใด"</p> <p>บันทึกสาขาวิชา คณะ หรือ แผนกที่เรียนสำเร็จ ตามประกาศนียบัตร หรือปริญญาบัตร</p>	<p>"ใครเป็นผู้ตอบแบบสัมภาษณ์"</p> <p>บันทึกรหัส</p> <p>ตนเอง..... 1 สมาชิกในครัวเรือนตอบแทน..... 2 ไม่เป็นสมาชิกในครัวเรือนตอบแทน..... 3</p>
ระดับการศึกษา	สาขาวิชา		
F7	F8	F9	F41
<input type="checkbox"/> <input type="checkbox"/> <input type="checkbox"/> <input type="checkbox"/>	<input type="checkbox"/> <input type="checkbox"/> <input type="checkbox"/> <input type="checkbox"/>	<input type="checkbox"/> <input type="checkbox"/>	<input type="checkbox"/>
<input type="checkbox"/> <input type="checkbox"/> <input type="checkbox"/> <input type="checkbox"/>	<input type="checkbox"/> <input type="checkbox"/> <input type="checkbox"/> <input type="checkbox"/>	<input type="checkbox"/> <input type="checkbox"/>	<input type="checkbox"/>
<input type="checkbox"/> <input type="checkbox"/> <input type="checkbox"/> <input type="checkbox"/>	<input type="checkbox"/> <input type="checkbox"/> <input type="checkbox"/> <input type="checkbox"/>	<input type="checkbox"/> <input type="checkbox"/>	<input type="checkbox"/>
<input type="checkbox"/> <input type="checkbox"/> <input type="checkbox"/> <input type="checkbox"/>	<input type="checkbox"/> <input type="checkbox"/> <input type="checkbox"/> <input type="checkbox"/>	<input type="checkbox"/> <input type="checkbox"/>	<input type="checkbox"/>
<input type="checkbox"/> <input type="checkbox"/> <input type="checkbox"/> <input type="checkbox"/>	<input type="checkbox"/> <input type="checkbox"/> <input type="checkbox"/> <input type="checkbox"/>	<input type="checkbox"/> <input type="checkbox"/>	<input type="checkbox"/>
<input type="checkbox"/> <input type="checkbox"/> <input type="checkbox"/> <input type="checkbox"/>	<input type="checkbox"/> <input type="checkbox"/> <input type="checkbox"/> <input type="checkbox"/>	<input type="checkbox"/> <input type="checkbox"/>	<input type="checkbox"/>

ตอนที่ 8 การสูบบุหรี่และการดื่มเครื่องดื่มที่มีแอลกอฮอล์					
การสูบบุหรี่ (ถามเฉพาะผู้ที่มีอายุตั้งแต่ 15 ปีขึ้นไป)					
<p>"...ชื่อ...สูบบุหรี่หรือเคยสูบบุหรี่หรือบุหรี่ไฟฟ้า หรือพ็อต หรือไม่?"</p> <p style="text-align: right;">บันทึกรหัส</p> <p>ไม่สูบบุหรี่ / ไม่เคยสูบบุหรี่..... 1 (ข้ามไป AD1)</p> <p>สูบบุหรี่</p> <p>สูบบุหรี่ทุกวัน..... 2</p> <p>สูบบุหรี่แต่ไม่ทุกวัน..... 3</p> <p>เคยสูบบุหรี่</p> <p>เลิกสูบบุหรี่น้อยกว่า 6 เดือน..... 4</p> <p>เลิกสูบบุหรี่ตั้งแต่ 6 เดือนขึ้นไป..... 5</p>	<p>"...ชื่อ....เริ่มสูบบุหรี่ บุหรี่ไฟฟ้า พ็อต ครั้งแรกเมื่ออายุเท่าไร?"</p> <p style="text-align: center;">บันทึกอายุเต็มปี (เศษของปีตัดทิ้ง)</p>	<p>"...ชื่อ...สูบบุหรี่ประเภทต่อไปนี้ หรือไม่? "</p> <p>CS3 บุหรี่ที่ผลิตจากโรงงาน / บุหรี่ซิการ์แรด</p> <p>CS4 บุหรี่ไฟฟ้า</p> <p>CS5 บุหรี่รอมวงเอง รวมซีโย</p> <p>CS6 อื่นๆ เช่น ยาสูบที่สูบผ่านน้ำ / บารากู ไปป์ ซิการ์ เป็นต้น</p> <p style="text-align: right;">บันทึกรหัส</p> <p>ไม่สูบบุหรี่..... 1</p> <p>สูบบุหรี่..... 2</p>			
CS1	CS2	CS3	CS4	CS5	CS6
<input type="checkbox"/>	<input type="checkbox"/> <input type="checkbox"/>	<input type="checkbox"/>	<input type="checkbox"/>	<input type="checkbox"/>	<input type="checkbox"/>
<input type="checkbox"/>	<input type="checkbox"/> <input type="checkbox"/>	<input type="checkbox"/>	<input type="checkbox"/>	<input type="checkbox"/>	<input type="checkbox"/>
<input type="checkbox"/>	<input type="checkbox"/> <input type="checkbox"/>	<input type="checkbox"/>	<input type="checkbox"/>	<input type="checkbox"/>	<input type="checkbox"/>
<input type="checkbox"/>	<input type="checkbox"/> <input type="checkbox"/>	<input type="checkbox"/>	<input type="checkbox"/>	<input type="checkbox"/>	<input type="checkbox"/>
<input type="checkbox"/>	<input type="checkbox"/> <input type="checkbox"/>	<input type="checkbox"/>	<input type="checkbox"/>	<input type="checkbox"/>	<input type="checkbox"/>
<input type="checkbox"/>	<input type="checkbox"/> <input type="checkbox"/>	<input type="checkbox"/>	<input type="checkbox"/>	<input type="checkbox"/>	<input type="checkbox"/>

ตอนที่ 8 การสูบบุหรี่และการดื่มเครื่องดื่มที่มีแอลกอฮอล์ (ต่อ)			
การดื่มเครื่องดื่มที่มีแอลกอฮอล์ (ถามเฉพาะผู้ที่มีอายุตั้งแต่ 15 ปีขึ้นไป)			
"...ชื่อ...ดื่มหรือเคยดื่ม เครื่องดื่มที่มีแอลกอฮอล์ หรือไม่?"	"...ชื่อ... เริ่มดื่ม เครื่องดื่มที่มี แอลกอฮอล์ ตั้งแต่อายุ เท่าไร?"	ถามเฉพาะผู้ที่ดื่ม ใน 12 เดือนที่แล้ว (AD1 = 3 - 10)	
		"ใน 12 เดือนที่ผ่านมา ...ชื่อ... ดื่มเครื่องดื่มแอลกอฮอล์ ประเภทใดบ่อยที่สุด"	"ในระหว่าง 12 เดือนที่แล้ว...ชื่อ...เคยดื่มหนัก หรือดื่มปริมาณมากในครั้งเดียวหรือไม่?"
บันทึกกรหัส		บันทึกกรหัส	
ไม่เคยดื่มเลย..... 1 (ยุติการสัมภาษณ์)	บันทึกอายุเต็มปี (เศษของปีตัดทิ้ง)	เบียร์ / คราฟเบียร์..... 1	บันทึกกรหัส
เคยดื่ม แต่ไม่ดื่มใน 12 เดือนที่แล้ว..... 2		สุราขาว / สุรากลั่นชุมชน / ยาดองเหล้า / เหล้าบ๊วย / วอดก้า / เหล้าจีน 2	ไม่เคยมักรหัส..... 1
ดื่ม ใน 12 เดือนที่แล้ว		สุราสี/สุราแดง 3	เคยดื่มหนัก
ทุกวัน (7 วัน / สัปดาห์)..... 3		ไวน์องุ่น / ไวน์ผลไม้ / แชมเปญ 4	ทุกวัน (7 วัน / สัปดาห์)..... 2
เกือบทุกวัน (5-6 วัน / สัปดาห์)..... 4		ไวน์คูลเลอร์ / สุราผสมน้ำผลไม้ / เหล้าปั่น 5	เกือบทุกวัน (5-6 วัน / สัปดาห์)..... 3
วันเว้นวัน (3-4 วัน / สัปดาห์)..... 5		สุราแช่พื้นบ้าน (สาโท อุ กระแช่ มักกอลลี สาเกาลา)..... 6	วันเว้นวัน (3-4 วัน / สัปดาห์)..... 4
ทุกสัปดาห์ (1-2 วัน / สัปดาห์)..... 6		โซจู..... 7	ทุกสัปดาห์ (1-2 วัน / สัปดาห์)..... 5
ทุกเดือน (1-3 วัน / เดือน)..... 7		อื่น ๆ (ระบุ)..... 8	ทุกเดือน (1-3 วัน / เดือน)..... 6
นานๆ ครั้ง 8-11 วัน / ปี..... 8			นานๆ ครั้ง 8-11 วัน / ปี..... 7
4-7 วัน / ปี..... 9			4-7 วัน / ปี..... 8
1-3 วัน / ปี..... 10			1-3 วัน / ปี..... 9
AD1	AD2	AD3	AD4
<input type="checkbox"/>	<input type="checkbox"/>	<input type="checkbox"/>	<input type="checkbox"/>
<input type="checkbox"/>	<input type="checkbox"/>	<input type="checkbox"/>	<input type="checkbox"/>
<input type="checkbox"/>	<input type="checkbox"/>	<input type="checkbox"/>	<input type="checkbox"/>
<input type="checkbox"/>	<input type="checkbox"/>	<input type="checkbox"/>	<input type="checkbox"/>
<input type="checkbox"/>	<input type="checkbox"/>	<input type="checkbox"/>	<input type="checkbox"/>
<input type="checkbox"/>	<input type="checkbox"/>	<input type="checkbox"/>	<input type="checkbox"/>

APPENDIX C

QUESTIONNAIRE OF

The 2024 Survey on Smoking and
Drinking Situation of Population



The 2024 Survey on Smoking and Drinking Situation of Population

Form
(Enumeration form)

1. Region..... Province.....

REG	CWT
<input type="text"/>	<input type="text"/>

1-3

2. Amphoe..... Tambon.....

AMP	TMB
<input type="text"/>	<input type="text"/>

4-7

3. Address..... Road..... Alley.....

4. Municipal area EA.....

AREA	EA
<input type="text"/>	<input type="text"/>

8-12

Non-municipal Area EA.....Village No. Name of village.....

VIL
<input type="text"/>

13-14

5. Sample EA Number.....

PSU_NO
<input type="text"/>

15-18

6. Sample EA Set..... Sample Household Set.....

EA_SET	SAMSET
<input type="text"/>	<input type="text"/>

19-21

Month.....Year 2024.....

MONTH_YR
<input type="text"/>

22-25

7. Household No.Type of Household (Private..1 Collective (specify)...2)

HH_NO	TYPE
<input type="text"/>	<input type="text"/>

26-28

8. Number of person in the household (Enumeration).....

MEMBERS
<input type="text"/>

29-30

9. Number of person in the household (Listing).....

LISTING
<input type="text"/>

31-32

10. Name of interviewe.....

Telephone E-mail

11. Result of household enumeration (Record code)

Respond		Code	Non - respond		Code
Listing	Enumeration		Listing	Enumeration	
1. Sample Household			1. Sample Household		
1.1 Occupied	Enumerated	11	Visit 3 times but unable to contact		21
	Demolished/burnt	12	Incorporate		22
	Vacant house	13	Dwelling not found		23
2. Non-Sample Household	Enumerated	14	Others (Specify)		24
(Occupied by new household)					

ENUM
<input type="text"/>

33-34

12. Interview method

METHODS
<input type="text"/>

77

1. Face to face interview

2. Schedule a Telephone interview later

3. Schedule a face to face interview later

4. Self interview

<input type="text"/>	<input type="text"/>	<input type="text"/>	<input type="text"/>	<input type="text"/>	<input type="text"/>	<input type="text"/>	<input type="text"/>
----------------------	----------------------	----------------------	----------------------	----------------------	----------------------	----------------------	----------------------

Enumerator code ID_CODE1 63-69

<input type="text"/>	<input type="text"/>	<input type="text"/>	<input type="text"/>	<input type="text"/>	<input type="text"/>	<input type="text"/>	<input type="text"/>
----------------------	----------------------	----------------------	----------------------	----------------------	----------------------	----------------------	----------------------

Supervisor code ID_CODE2 70-76

Part 1 : Characteristic of household member								
No.	Ask every member of this household							Ask only person 15 years and over
	Name-Lastname			Relationship head of household	Sex	Nationality	Age	Marital status
	Title Name-Lastname			Code	Code	e.g. Nationality Thai Code <input type="text" value="7"/> <input type="text" value="6"/> <input type="text" value="4"/>	(Age of last birthday if age less than 1 year record "000")	Code
				Head01	Male.....1			Single..... 1
				Spouse or husband02	Female.....2	Recode "Nationality"		Married..... 2 (registand)
				Single son/daughter03		Nationality Thai		Married..... 3 (not registere)
				Merried son/daughter04		Code <input type="text" value="1"/> <input type="text" value="5"/> <input type="text" value="6"/>		Widowed..... 4
				Son/daughter-in-law.....05		Nationality Chinese		Divoroed..... 5
				Grandchild 06		Code <input type="text" value="1"/> <input type="text" value="0"/> <input type="text" value="4"/>		Sepeated..... 6
				Father/mother 07		"No nationality"		
				Father/mother-in-law 08		Code <input type="text" value="0"/> <input type="text" value="0"/> <input type="text" value="0"/>		
				Grandfather/grandmother09				
				Uncle/aunt 10				
				Brother/sister 11				
				Other relatives 12				
				Other household members (13				
				Servants..... 14				
				Workers..... 15				
				Member of collective housel00				
F1	F2_1	F2_2	F2_3	F3	F4	F4_1	F5	F6
<input type="text" value=""/> <input type="text" value=""/>	<input type="text" value=""/>			<input type="text" value=""/> <input type="text" value=""/>	<input type="text" value=""/>	<input type="text" value=""/> <input type="text" value=""/> <input type="text" value=""/>	<input type="text" value=""/> <input type="text" value=""/> <input type="text" value=""/>	<input type="text" value=""/>
<input type="text" value=""/> <input type="text" value=""/>	<input type="text" value=""/>			<input type="text" value=""/> <input type="text" value=""/>	<input type="text" value=""/>	<input type="text" value=""/> <input type="text" value=""/> <input type="text" value=""/>	<input type="text" value=""/> <input type="text" value=""/> <input type="text" value=""/>	<input type="text" value=""/>
<input type="text" value=""/> <input type="text" value=""/>	<input type="text" value=""/>			<input type="text" value=""/> <input type="text" value=""/>	<input type="text" value=""/>	<input type="text" value=""/> <input type="text" value=""/> <input type="text" value=""/>	<input type="text" value=""/> <input type="text" value=""/> <input type="text" value=""/>	<input type="text" value=""/>
<input type="text" value=""/> <input type="text" value=""/>	<input type="text" value=""/>			<input type="text" value=""/> <input type="text" value=""/>	<input type="text" value=""/>	<input type="text" value=""/> <input type="text" value=""/> <input type="text" value=""/>	<input type="text" value=""/> <input type="text" value=""/> <input type="text" value=""/>	<input type="text" value=""/>
<input type="text" value=""/> <input type="text" value=""/>	<input type="text" value=""/>			<input type="text" value=""/> <input type="text" value=""/>	<input type="text" value=""/>	<input type="text" value=""/> <input type="text" value=""/> <input type="text" value=""/>	<input type="text" value=""/> <input type="text" value=""/> <input type="text" value=""/>	<input type="text" value=""/>
<input type="text" value=""/> <input type="text" value=""/>	<input type="text" value=""/>			<input type="text" value=""/> <input type="text" value=""/>	<input type="text" value=""/>	<input type="text" value=""/> <input type="text" value=""/> <input type="text" value=""/>	<input type="text" value=""/> <input type="text" value=""/> <input type="text" value=""/>	<input type="text" value=""/>

Part 2 : Education (For individuals aged 6 and over)			
<p style="text-align: center;">"Is (name) attending school"</p> <p style="font-size: small;">Specify, grade, year complete, certificate diploma</p> <p style="text-align: center;">Specify no attended if no attended school</p>	<p style="text-align: center;">"What is (name)'s highest level of education completed"</p> <p style="font-size: small;">Specify grade, year and certificate or degree completed.</p> <p style="font-size: small;">If graduated from university, teacher training (Academic Stream) or vocational (contd.)</p> <p style="text-align: center;">If never study, record "Never"</p>	<p style="text-align: center;">"...(name)...Subject for highest level of education completed?"</p> <p style="font-size: small;">record subject, faculty or section of diploma</p>	<p style="text-align: center;">" Does (name) ask the questionair by yourself"</p> <p style="text-align: right; font-size: x-small;">Code</p> <p style="font-size: x-small;">Yes 1</p> <p style="font-size: x-small;">No member in the household represent..... 2</p> <p style="font-size: x-small;">outsider of the household represent..... 3</p>
F7	F8	F9	F41
<input style="width: 100%; height: 100%;" type="text"/>	<input style="width: 100%; height: 100%;" type="text"/>	<input style="width: 100%; height: 100%;" type="text"/>	<input style="width: 100%; height: 100%;" type="text"/>
<input style="width: 100%; height: 100%;" type="text"/>	<input style="width: 100%; height: 100%;" type="text"/>	<input style="width: 100%; height: 100%;" type="text"/>	<input style="width: 100%; height: 100%;" type="text"/>
<input style="width: 100%; height: 100%;" type="text"/>	<input style="width: 100%; height: 100%;" type="text"/>	<input style="width: 100%; height: 100%;" type="text"/>	<input style="width: 100%; height: 100%;" type="text"/>
<input style="width: 100%; height: 100%;" type="text"/>	<input style="width: 100%; height: 100%;" type="text"/>	<input style="width: 100%; height: 100%;" type="text"/>	<input style="width: 100%; height: 100%;" type="text"/>
<input style="width: 100%; height: 100%;" type="text"/>	<input style="width: 100%; height: 100%;" type="text"/>	<input style="width: 100%; height: 100%;" type="text"/>	<input style="width: 100%; height: 100%;" type="text"/>
<input style="width: 100%; height: 100%;" type="text"/>	<input style="width: 100%; height: 100%;" type="text"/>	<input style="width: 100%; height: 100%;" type="text"/>	<input style="width: 100%; height: 100%;" type="text"/>

Part 8 Smoking and Drinking					
Smoking (for individuals aged 15 and over)					
"Does...(Name)...smoke or ever smoked cigarettes, electronic cigarettes, or pods?"	Ask only those who currently smoke or used to smoke (CS1 = 2 - 5).				
"Does...(Name)...smoke or ever smoked cigarettes, electronic cigarettes, or pods?"	"What age did...(Name)...start smoking cigarettes, electronic cigarettes,or pods for the first time?"	"Does...(Name)...smoke any of the following types of cigarettes?"			
No, never smoked..... 1 (Skip to AD1)	Record full age in years (Ignore fractions of a year)	CS3 Factory-made cigarettes / Cigarettes CS4 Electronic cigarettes CS5 Hand-rolled cigarettes, including "Khiyo" CS6 Others, such as waterpipe tobacco/ Hookah, pipe, cigar, etc.			
Yes, currently smoke		Does not smoke..... 1 Smokes..... 2			
Smoke every day..... 2 Smoke but not every day..... 3					
Used to smoke					
Quit less than 6 months ago..... 4 Quit 6 months ago or more..... 5					
CS1	CS2	CS3	CS4	CS5	CS6
<input type="checkbox"/>	<input type="checkbox"/> <input type="checkbox"/>	<input type="checkbox"/>	<input type="checkbox"/>	<input type="checkbox"/>	<input type="checkbox"/>
<input type="checkbox"/>	<input type="checkbox"/> <input type="checkbox"/>	<input type="checkbox"/>	<input type="checkbox"/>	<input type="checkbox"/>	<input type="checkbox"/>
<input type="checkbox"/>	<input type="checkbox"/> <input type="checkbox"/>	<input type="checkbox"/>	<input type="checkbox"/>	<input type="checkbox"/>	<input type="checkbox"/>
<input type="checkbox"/>	<input type="checkbox"/> <input type="checkbox"/>	<input type="checkbox"/>	<input type="checkbox"/>	<input type="checkbox"/>	<input type="checkbox"/>
<input type="checkbox"/>	<input type="checkbox"/> <input type="checkbox"/>	<input type="checkbox"/>	<input type="checkbox"/>	<input type="checkbox"/>	<input type="checkbox"/>
<input type="checkbox"/>	<input type="checkbox"/> <input type="checkbox"/>	<input type="checkbox"/>	<input type="checkbox"/>	<input type="checkbox"/>	<input type="checkbox"/>

Part 8 Smoking and Drinking (CONT.)				
Drinking (for individuals aged 15 and over)				
"Does...(Name)...drink or ever drunk alcoholic beverages?"	"What age did...(Name)... start drinking alcoholic beverages?"	Ask only those who drank in the past 12 months (AD1 = 3 - 10).		
		"During the past 12 months, which type of alcoholic beverage did...(Name)... drink most often?"	"During the past 12 months, has...(Name)... used to drink heavily or consumed a large amount of alcohol in a single instance?"	
Code		Code	Code	
Never drank..... 1 (End of interview)	Record full age in years	Beer / Craft Beer..... 1	<div style="border: 1px solid black; padding: 5px;"> <p>White spirits/Chieng Chun/Medicinal liquor/Colored spirits 5 shots, or 1/4 large bottle, or 1/2 medium bottle</p> <p>Mixed colored spirits or distilled spirits : 8 mixed drinks</p> <p>Beer 4 cans or 2 large bottles</p> <p>Wine / Champagne 1 large bottle or 4 wine glasses</p> <p>Fruit juice mixed spirits / Wine coolers 4.5 bottles or cans</p> <p>Fermented liquor (Krachae, Sato, O, local liquor) 1 large bottle or 25 glasses</p> </div>	
Used to drink but did not drink in the past 12 months..... 2	(Ignore fractions of a year)	White spirits/Local distilled spirits/ Medicinal liquor/Plum wine/ Vodka/Chinese liquor 2		Never in heavy drinking..... 1
Drank in the past 12 months		Colored spirits/Red spirits 3		Used to drink heavily
Every day (7 days/week)..... 3		Grape wine/Fruit wine/Champagne 4		Every day (7 days/week)..... 2
Almost every day (5-6 days/week) 4		Wine coolers/Fruit juice mixed spirits		Almost every day (5-6 days/week)..... 3
Every other day (3-4 days/week)... 5		Mixed drinks 5		Every other day (3-4 days/week)..... 4
Every week (1-2 days/week)..... 6		Traditional fermented spirits (Sato, O, Krachae, Makgeolli, Sake, etc 6		Every week (1-2 days/week)..... 5
Every month (1-3 days/month)..... 7		Soju..... 7		Every month (1-3 days/month)..... 6
Occasionally 8-11 days/year..... 8		Others (specify)..... 8		Occasionally 8-11 days/year..... 7
4-7 days/year..... 9				4-7 days/year..... 8
1-3 days/year..... 10			1-3 days/year..... 9	
AD1	AD2	AD3	AD4	
<input type="text"/>	<input type="text"/>	<input type="text"/>	<input type="text"/>	
<input type="text"/>	<input type="text"/>	<input type="text"/>	<input type="text"/>	
<input type="text"/>	<input type="text"/>	<input type="text"/>	<input type="text"/>	
<input type="text"/>	<input type="text"/>	<input type="text"/>	<input type="text"/>	
<input type="text"/>	<input type="text"/>	<input type="text"/>	<input type="text"/>	
<input type="text"/>	<input type="text"/>	<input type="text"/>	<input type="text"/>	

ภาคผนวก ง

ตารางสถิติ

STATISTICAL TABLES

สารบัญตารางสถิติ

LIST OF STATISTICAL TABLES

			หน้า Page
ตาราง 1	จำนวนประชากรอายุ 15 ปีขึ้นไป จำแนกตามพฤติกรรมการสูบบุหรี่ กลุ่มอายุ เพศ เขตการปกครอง และภาค พ.ศ. 2567		57
Table 1	Number of population aged 15 years and over by smoking behaviour, age group, sex, area and region, 2024		57
ตาราง 2	จำนวนประชากรอายุ 15 ปีขึ้นไป ที่สูบบุหรี่ จำแนกตามระดับการศึกษาที่สำเร็จ เขตการปกครอง และภาค พ.ศ. 2567		58
Table 2	Number of population aged 15 years and over who smoked by level of educational attainment area and region, 2024		58
ตาราง 3	จำนวนประชากรอายุ 15 ปีขึ้นไป ที่สูบบุหรี่เป็นประจำ จำแนกตามสัญชาติ สถานภาพสมรส เขตการปกครอง และภาค พ.ศ. 2567		59
Table 3	Number of population aged 15 years and over who smoked regularly by nationality, marital status, area and region, 2024		59
ตาราง 4	จำนวนประชากรอายุ 15 ปีขึ้นไป ที่สูบบุหรี่หรือเคยสูบบุหรี่ จำแนกตามอายุที่เริ่มสูบบุหรี่ครั้งแรก อายุเฉลี่ยที่เริ่มสูบบุหรี่ครั้งแรก กลุ่มอายุ เพศ เขตการปกครอง และภาค พ.ศ. 2567		60
Table 4	Number of population aged 15 years and over who smoked or ever smoked by age of initiation/first started smoking, average age of initiation, age group, sex, area and region, 2024		60
ตาราง 5	จำนวนประชากรอายุ 15 ปีขึ้นไป ที่สูบบุหรี่ในอดีตและปัจจุบัน จำแนกตามประเภทของบุหรี่ที่สูบ กลุ่มอายุ เพศ เขตการปกครอง และภาค พ.ศ. 2567		61
Table 5	Number of population aged 15 years and over who smoked in the past and currently by type of cigarette smoked, age group, sex, area and region, 2024		61
ตาราง 6	จำนวนประชากรอายุ 15 ปีขึ้นไป ที่สูบบุหรี่ในปัจจุบัน จำแนกตามประเภทของบุหรี่ที่สูบ กลุ่มอายุ เพศ เขตการปกครอง และภาค พ.ศ. 2567		62
Table 6	Number of population aged 15 years and over who currently smoked by type of cigarette smoked, age group, sex, area and region, 2024		62
ตาราง 7	จำนวนประชากรอายุ 15 ปีขึ้นไป จำแนกตามพฤติกรรมการดื่มเครื่องดื่มที่มีแอลกอฮอล์ ใน 12 เดือนที่แล้ว กลุ่มอายุ เพศ เขตการปกครอง และภาค พ.ศ. 2567		63
Table 7	Number of population aged 15 years and over by alcohol consumption behaviour in the past 12 months, age group, sex, area and region, 2024		63

สารบัญตารางสถิติ (ต่อ)
LIST OF STATISTICAL TABLES (CONT.)

		หน้า Page
ตาราง 8	จำนวนประชากรอายุ 15 ปีขึ้นไป จำแนกตามพฤติกรรมการดื่มเครื่องดื่มที่มีแอลกอฮอล์ ใน 12 เดือนที่แล้ว และระดับการศึกษาที่สำเร็จ พ.ศ. 2567	64
Table 8	Number of population aged 15 years and over of alcohol consumption behaviour in the past 12 months by level of educational attainment, 2024	64
ตาราง 9	จำนวนประชากรอายุ 15 ปีขึ้นไป ที่มีพฤติกรรมการดื่มเครื่องดื่มที่มีแอลกอฮอล์ ใน 12 เดือนที่แล้ว จำแนกตามสัญชาติ สถานภาพสมรส เขตการปกครอง และภาค พ.ศ. 2567	65
Table 9	Number of population aged 15 years and over of alcohol consumption behaviour in the past 12 months by nationality, marital status, area and region, 2024	65
ตาราง 10	จำนวนประชากรอายุ 15 ปีขึ้นไป ที่ดื่มเครื่องดื่มที่มีแอลกอฮอล์แต่ไม่ดื่มใน 12 เดือนที่แล้ว จำแนกตามอายุที่เริ่มดื่ม อายุเฉลี่ยที่เริ่มดื่ม กลุ่มอายุ เพศ เขตการปกครอง และภาค พ.ศ. 2567	66
Table 10	Number of population aged 15 years and over who drank / ever drank but did not drink in the past 12 months by age of initiation, average age of initiation, age group, sex, area and region, 2024	66
ตาราง 11	จำนวนประชากรอายุ 15 ปีขึ้นไป ที่ดื่มเครื่องดื่มที่มีแอลกอฮอล์ใน 12 เดือนที่แล้ว จำแนกตามประเภทของเครื่องดื่มที่มีแอลกอฮอล์ที่ดื่มบ่อย กลุ่มอายุ เพศ เขตการปกครอง และภาค พ.ศ. 2567	67
Table 11	Number of population aged 15 years and over who drank in the past 12 months by categories of the regular alcoholic drink(s), age group, sex, area and region, 2024	67
ตาราง 12	จำนวนประชากรอายุ 15 ปีขึ้นไป ที่ดื่มเครื่องดื่มที่มีแอลกอฮอล์ใน 12 เดือนที่แล้ว จำแนกตามพฤติกรรมการเคยดื่มหนักหรือปริมาณมากในครั้งเดียว กลุ่มอายุ เพศ เขตการปกครอง และภาค พ.ศ. 2567	68
Table 12	Number of population aged 15 years and over who drank in the past 12 months by heavy drink or binge drink, age group, sex, area and region, 2024	68

ตาราง 1 จำนวนประชากรอายุ 15 ปีขึ้นไป จำแนกตามพฤติกรรมการสูบบุหรี่ กลุ่มอายุ เพศ เขตการปกครอง และภาค พ.ศ. 2567

Table 1 Number of population aged 15 years and over by smoking behaviour, age group, sex, area and region, 2024

กลุ่มอายุ (ปี) เพศ เขตการปกครอง และภาค	รวม Total	พฤติกรรมการสูบบุหรี่ Smoking behaviour							Age group (years), sex, area and region
		ไม่สูบบุหรี่และไม่เคยสูบบุหรี่ Non-smokers and never smoked	ปกติสูบบุหรี่ รวม Total	Current smokers		เคยสูบบุหรี่ Former smokers			
				ทุกวัน Daily	ไม่ทุกวัน Occasional	รวม Total	เลิกสูบบุหรี่น้อยกว่า 6 เดือน Quit smoking less than 6 months	เลิกสูบบุหรี่ตั้งแต่ 6 เดือนขึ้นไป Quit smoking more than 6 months	
รวม	59,297,749	46,053,442	9,776,637	8,124,118	1,652,519	3,467,671	116,067	3,351,603	Total
กลุ่มอายุ (ปี)									Age group (years)
15 - 19	4,206,005	3,972,022	221,753	152,800	68,953	12,230	1,816	10,414	15 - 19
20 - 24	4,912,330	4,074,086	795,040	612,216	182,825	43,203	7,370	35,834	20 - 24
25 - 44	19,931,180	15,436,557	3,997,080	3,315,447	681,634	497,543	37,135	460,408	25 - 44
45 - 59	15,960,312	11,851,813	3,146,305	2,650,326	495,979	962,195	37,410	924,785	45 - 59
60 ขึ้นไป	14,287,922	10,718,964	1,616,459	1,393,330	223,129	1,952,499	32,337	1,920,162	60 and over
เพศ									Sex
ชาย	28,240,530	15,468,962	9,461,836	7,877,924	1,583,912	3,309,732	109,719	3,200,013	Male
หญิง	31,057,219	30,584,480	314,801	246,194	68,607	157,939	6,349	151,590	Female
เขตการปกครอง									Area
ในเขตเทศบาล	27,331,572	21,778,995	3,994,638	3,280,456	714,182	1,557,939	48,555	1,509,383	Municipal area
นอกเขตเทศบาล	31,966,177	24,274,447	5,781,998	4,843,662	938,336	1,909,732	67,512	1,842,220	Non-municipal area
ภาค									Region
กรุงเทพมหานคร	7,896,159	6,341,458	1,145,427	982,631	162,796	409,274	12,897	396,377	Bangkok Metropolis
กลาง	13,531,297	10,910,997	1,920,799	1,519,979	400,820	699,501	32,612	666,889	Central
ใต้	6,366,984	4,632,152	1,410,422	1,217,917	192,505	324,411	10,177	314,234	Southern
ใต้ชายแดน	1,497,180	1,118,417	329,539	271,529	58,010	49,224	5,019	44,205	Southern Border
ตะวันออก	5,569,325	4,443,024	878,006	701,951	176,055	248,295	6,943	241,352	Eastern
ตะวันออกเฉียงเหนือ	14,957,882	11,359,789	2,674,517	2,267,851	406,666	923,577	31,670	891,907	Northeastern
เหนือ	9,478,922	7,247,606	1,417,927	1,162,260	255,667	813,389	16,750	796,639	Northern

ตาราง 2 จำนวนประชากรอายุ 15 ปีขึ้นไปสูบบุหรี่ จำแนกตามระดับการศึกษาที่สำเร็จ เขตการปกครอง และภาค พ.ศ. 2567

Table 2 Number of population aged 15 years and over who smoked by level of educational attainment area and region, 2024

ระดับการศึกษาที่สำเร็จ	รวม Total	เขตการปกครอง Area		ภาค Region							Level of educational
		ในเขตเทศบาล Municipal area	นอกเขตเทศบาล Non-municipal area	กรุงเทพมหานคร	กลาง	ใต้	ใต้ชายแดน	ตะวันออก	ตะวันออกเฉียงเหนือ	เหนือ	
				Bangkok Metropolis	Central	Southern	Southern Border	Eastern	Northeastern	Northern	
รวม	9,776,637	3,994,638	5,781,998	1,145,427	1,920,799	1,410,422	329,539	878,006	2,674,517	1,417,927	Total
ไม่มีการศึกษา	318,322	97,744	220,578	24,913	51,485	25,367	17,330	21,901	13,633	163,692	No education
ระดับต่ำกว่าประถมศึกษา	1,404,131	421,261	982,870	66,754	206,042	165,317	30,451	89,870	533,899	311,799	Less than elementary level
ระดับประถมศึกษา	2,735,779	932,264	1,803,516	261,279	466,813	435,315	130,769	202,301	892,369	346,934	Elementary level
ระดับมัธยมศึกษาตอนต้น	2,208,514	928,510	1,280,004	281,763	468,130	289,843	59,002	236,819	596,984	275,972	Lower secondary level
ระดับมัธยมศึกษาตอนปลาย	1,960,165	955,306	1,004,860	293,479	410,705	303,521	69,952	195,987	465,457	221,065	Upper secondary level
ระดับสูงกว่ามัธยมศึกษา ตอนปลาย (อนุปริญญา)	486,686	260,735	225,951	81,189	121,003	75,796	9,111	44,655	105,636	49,295	High vocational/ Diploma level
ระดับปริญญาตรีหรือสูงกว่า	529,371	323,435	205,936	130,778	124,307	102,491	11,943	45,122	66,420	48,310	Bachelor degree or higher
การศึกษาอื่นๆ ¹	51,916	21,219	30,697	0	49,859	1,481	576	0	0	0	Others ¹
ไม่ทราบระดับการศึกษา	81,752	54,164	27,588	5,273	22,456	11,291	405	41,350	119	859	Unknown

¹ รวมสำเร็จการศึกษาหลักสูตรวิชาชีพระยะสั้น

¹ Including Short Course Vocational

ตาราง 3 จำนวนประชากรอายุ 15 ปีขึ้นไปสูบบุหรี่เป็นประจำ จำแนกตามสัญชาติ สถานภาพสมรส เขตการปกครอง และภาค พ.ศ. 2567

Table 3 Number of population aged 15 years and over who smoked regularly by nationality, marital status, area and region, 2024

สัญชาติ และ สถานภาพสมรส	รวม Total	เขตการปกครอง Area		ภาค Region							Nationality and marital status
		ในเขตเทศบาล Municipal area	นอกเขตเทศบาล Non-municipal area	กรุงเทพมหานคร Bangkok Metropolis	กลาง Central	ใต้ Southern	ใต้ชายแดน Southern Border	ตะวันออก Eastern	ตะวันออกเฉียงเหนือ Northeastern	เหนือ Northern	
รวม	9,776,637	3,994,638	5,781,998	1,145,427	1,920,799	1,410,422	329,539	878,006	2,674,517	1,417,927	Total
สัญชาติ											Nationality
ไทย	9,378,199	3,779,250	5,598,949	1,078,511	1,756,922	1,347,647	326,522	828,205	2,664,464	1,375,927	Thai
อื่น ๆ/ไม่มีสัญชาติ	398,438	215,389	183,049	66,916	163,877	62,774	3,017	49,801	10,053	42,000	Others/stateless
สถานภาพสมรส											Marital status
โสด	2,952,544	1,318,234	1,634,310	413,336	577,955	378,764	95,440	295,069	839,590	352,390	Single
สมรสจดทะเบียน	3,014,798	1,077,525	1,937,273	231,675	482,946	419,948	139,718	206,068	1,044,932	489,511	Married Registered
สมรสไม่จดทะเบียน	2,675,345	1,201,423	1,473,921	414,847	650,843	446,133	66,569	281,764	453,494	361,694	Married Unregistered
หม้าย	345,242	104,356	240,886	13,972	52,891	40,095	11,619	28,129	110,245	88,292	Widowed
หย่า	339,524	143,913	195,611	44,485	52,163	27,534	14,472	21,524	130,843	48,503	Divorced
แยกกันอยู่	449,184	149,187	299,997	27,113	104,002	97,948	1,721	45,451	95,412	77,536	Seperated

ตาราง 4 จำนวนประชากรอายุ 15 ปีขึ้นไปสูบบุหรี่หรือเคยสูบบุหรี่ จำแนกตามอายุที่เริ่มสูบบุหรี่ครั้งแรก อายุเฉลี่ยที่เริ่มสูบบุหรี่ครั้งแรก กลุ่มอายุ เพศ เขตการปกครอง และภาค พศ. 2567

Table 4 Number of population aged 15 years and over who smoked or ever smoked by age of initiation/first started smoking, average age of initiation, age group, sex, area and region, 2024

กลุ่มอายุ (ปี) เพศ เขตการปกครอง และภาค	รวม Total	อายุที่เริ่มสูบบุหรี่ครั้งแรก (ปี) Age of initiation / first started smoking (Years)								อายุเฉลี่ย ที่เริ่มสูบบุหรี่ครั้งแรก ¹ Average age of initiation (years) ¹	Age group (years), sex, area and region
		ต่ำกว่า 15	15 - 19	20 - 24	25 - 29	30 - 34	35 - 39	40 ขึ้นไป	ไม่ทราบ		
		Less than 15	40 and Over						Unknown		
รวม	13,244,307	643,390	7,812,888	3,353,808	547,771	192,880	33,633	43,134	616,803	18.4	Total
กลุ่มอายุ (ปี)											Age group (years)
15 - 19	233,983	38,701	191,621	3,661	15.5	15 - 19
20 - 24	838,244	39,672	645,358	116,772	36,441	17.2	20 - 24
25 - 44	4,494,623	179,627	2,728,009	1,146,273	157,510	34,646	4,309	2,358	241,891	18.3	25 - 44
45 - 59	4,108,499	156,449	2,291,633	1,168,410	195,851	70,387	14,663	14,392	196,714	18.8	45 - 59
60 ขึ้นไป	3,568,958	228,941	1,956,266	922,354	194,410	87,847	14,661	26,384	138,095	18.7	60 and over
เพศ											Sex
ชาย	12,771,568	609,641	7,612,972	3,222,723	515,024	163,225	22,237	27,214	598,531	18.4	Male
หญิง	472,739	33,749	199,915	131,085	32,747	29,655	11,396	15,919	18,273	20.5	Female
เขตการปกครอง											Area
ในเขตเทศบาล	5,552,577	210,216	3,200,972	1,464,857	257,650	82,706	13,526	13,467	309,182	18.6	Municipal area
นอกเขตเทศบาล	7,691,730	433,174	4,611,916	1,888,952	290,121	110,174	20,107	29,666	307,621	18.3	Non-municipal area
ภาค											Region
กรุงเทพมหานคร	1,554,701	63,577	853,960	452,526	62,876	27,075	363	1,354	92,970	18.7	Bangkok Metropolis
กลาง	2,620,300	59,996	1,487,142	757,372	118,805	36,754	6,879	9,115	144,239	18.8	Central
ใต้	1,734,832	93,881	989,706	453,919	85,525	29,886	5,004	7,325	69,587	18.5	Southern
ใต้ชายแดน	378,763	8,925	219,234	110,300	33,992	5,199	1,113	0	0	19.2	Southern Border
ตะวันออก	1,126,301	36,250	522,705	331,006	73,185	21,498	1,896	4,331	135,431	19.2	Eastern
ตะวันออกเฉียงเหนือ	3,598,093	201,657	2,440,065	739,360	90,975	28,793	7,485	5,686	84,074	17.8	Northeastern
เหนือ	2,231,316	179,104	1,300,076	509,327	82,413	43,676	10,894	15,324	90,503	18.3	Northern

¹ ไม่รวมไม่ทราบ

¹ Excluding unknown

.." ข้อมูลไม่สมเหตุผล/ไม่เกี่ยวข้อง/ไม่เข้าข่าย/จำแนกไม่ได้/คำนวณไม่ได้

.." not applicable

ตาราง 5 จำนวนประชากรอายุ 15 ปีขึ้นไปที่สูบบุหรี่ในอดีตและปัจจุบัน จำแนกตามประเภทของบุหรี่ที่สูบ กลุ่มอายุ เพศ เขตการปกครอง และภาค พ.ศ. 2567

Table 5 Number of population aged 15 years and over who smoked in the past and currently by type of cigarette smoked, age group, sex, area ,and region, 2024

กลุ่มอายุ (ปี) เพศ เขตการปกครอง และภาค	รวม Total	ประเภทของบุหรี่ที่สูบ ¹ Categories of cigarettes smoked ¹				อื่น ๆ ² Others ²	Age group (years), sex, area and region
		บุหรี่ที่ผลิตจากโรงงาน (Manufactured Cigarettes)	บุหรี่ไฟฟ้า Electronic Cigarette	บุหรีมวนเอง Hand-rolled Cigarettes			
รวม	13,244,307	10,135,314	995,447	7,147,561	177,143	Total	
กลุ่มอายุ (ปี)						Age group (years)	
15 - 19	233,983	188,954	68,451	87,991	1,565	15 - 19	
20 - 24	838,244	664,838	203,421	320,344	10,527	20 - 24	
25 - 44	4,494,623	3,776,734	592,000	1,902,020	53,054	25 - 44	
45 - 59	4,108,499	3,310,440	106,878	2,215,944	47,581	45 - 59	
60 ขึ้นไป	3,568,958	2,194,349	24,696	2,621,262	64,416	60 and over	
เพศ						Sex	
ชาย	12,771,568	9,908,034	931,892	6,864,392	166,805	Male	
หญิง	472,739	227,280	63,554	283,169	10,338	Female	
เขตการปกครอง						Area	
ในเขตเทศบาล	5,552,577	4,730,851	558,270	2,091,789	73,623	Municipal area	
นอกเขตเทศบาล	7,691,730	5,404,464	437,177	5,055,772	103,521	Non-municipal area	
ภาค						Region	
กรุงเทพมหานคร	1,554,701	1,456,357	136,470	289,359	12,810	Bangkok Metropolis	
กลาง	2,620,300	2,148,077	333,241	915,876	58,170	Central	
ใต้	1,734,832	1,135,218	46,971	1,346,098	7,848	Southern	
ใต้ชายแดน	378,763	276,008	27,626	261,045	9,143	Southern Border	
ตะวันออก	1,126,301	958,369	124,054	349,881	11,304	Eastern	
ตะวันออกเฉียงเหนือ	3,598,093	2,756,356	205,222	2,457,554	32,699	Northeastern	
เหนือ	2,231,316	1,404,930	121,864	1,527,748	45,170	Northern	

¹ ตอบได้มากกว่า 1 คำตอบ

¹ More than 1 answer allowed

² อื่น ๆ เช่น ยาสูบที่สูบผ่านน้ำ / บารากู ไปป์ ชิการ์ ฯลฯ

² e.g. Number of water pipe sessions / Baraku, Pipe, Cigars

ตาราง 6 จำนวนประชากรอายุ 15 ปีขึ้นไปที่สูบบุหรี่ในปัจจุบัน จำแนกตามประเภทของบุหรี่ที่สูบ กลุ่มอายุ เพศ เขตการปกครอง และภาค พ.ศ. 2567

Table 6 Number of population aged 15 years and over who currently smoked by type of cigarette smoked, age group, sex, area and region, 2024

กลุ่มอายุ (ปี) เพศ เขตการปกครอง และภาค	รวม Total	ประเภทของบุหรี่ที่สูบ ¹ Categories of cigarettes smoked ¹				อื่น ๆ ² Others ²	Age group (years), sex, area and region
		บุหรี่ที่ผลิตจากโรงงาน (Manufactured Cigarettes)	บุหรี่ไฟฟ้า Electronic Cigarette	บุหริม้วนเอง Hand-rolled Cigarettes			
รวม	9,776,637	7,475,519	900,459	5,200,189	96,610	Total	
กลุ่มอายุ (ปี)						Age group (years)	
15 - 19	221,753	178,614	63,879	85,060	1,565	15 - 19	
20 - 24	795,040	623,963	187,746	308,057	8,322	20 - 24	
25 - 44	3,997,080	3,313,658	542,768	1,770,613	39,770	25 - 44	
45 - 59	3,146,305	2,460,184	95,180	1,775,712	30,114	45 - 59	
60 ขึ้นไป	1,616,459	899,099	10,886	1,260,748	16,840	60 and over	
เพศ						Sex	
ชาย	9,461,836	7,325,505	842,652	5,019,292	91,481	Male	
หญิง	314,801	150,014	57,807	180,897	5,129	Female	
เขตการปกครอง						Area	
ในเขตเทศบาล	3,994,638	3,393,969	507,605	1,451,348	33,195	Municipal area	
นอกเขตเทศบาล	5,781,998	4,081,549	392,854	3,748,842	63,415	Non-municipal area	
ภาค						Region	
กรุงเทพมหานคร	1,145,427	1,061,498	121,724	197,719	4,575	Bangkok Metropolis	
กลาง	1,920,799	1,535,604	307,007	678,050	34,168	Central	
ใต้	1,410,422	906,215	44,682	1,119,632	5,445	Southern	
ใต้ชายแดน	329,539	236,461	27,323	227,831	7,403	Southern Border	
ตะวันออก	878,006	746,296	120,793	245,573	4,776	Eastern	
ตะวันออกเฉียงเหนือ	2,674,517	2,097,280	184,299	1,771,136	18,126	Northeastern	
เหนือ	1,417,927	892,164	94,630	960,246	22,118	Northern	

¹ ตอบได้มากกว่า 1 คำตอบ

¹ More than 1 answer allowed

² อื่น ๆ เช่น ยาสูบที่สูบบนน้ำ / บารากู๋ ไปป์ ชิการ์ ฯลฯ

² e.g. Number of water pipe sessions / Baraku, Pipe, Cigars

ตาราง 7 จำนวนประชากรอายุ 15 ปีขึ้นไป จำแนกตามพฤติกรรมการดื่มเครื่องดื่มที่มีแอลกอฮอล์ใน 12 เดือนที่แล้ว กลุ่มอายุ เพศ เขตการปกครอง และภาค พ.ศ. 2567

Table 7 Number of population aged 15 years and over by alcohol consumption behaviour in the past 12 months, age group, sex, area and region, 2024

กลุ่มอายุ (ปี) เพศ เขตการปกครอง และภาค	รวม Total	ไม่เคยดื่ม เครื่องดื่มที่มี แอลกอฮอล์ เลยในชีวิตนี้ Never drank alcoholic beverages	เคยดื่ม แต่ไม่ดื่มใน 12 เดือนที่แล้ว Ever drank but did not drink in the past 12 months	พฤติกรรมการดื่มเครื่องดื่มที่มีแอลกอฮอล์ใน 12 เดือนที่แล้ว Alcohol consumption behaviour in the past 12 months									Age group (years), sex, area and region
				รวม Total	ทุกวัน (7 วัน/ สัปดาห์) Every day (7 days per week)	เกือบทุกวัน (5-6 วัน/ สัปดาห์) Almost every day (5-6 days per week)	วันเว้นวัน (3-4 วัน/ สัปดาห์) Every other day (3-4 days per week)	ทุกสัปดาห์ (1-2 วัน/ สัปดาห์) Every week (1-2 days per week)	1-3 วัน/ เดือน 1-3 days per month	8-11 วัน/ปี 8-11 days per year	4-7 วัน/ปี 4-7 days per year	1-3 วัน/ปี 1-3 days per year	
รวม	59,297,749	33,241,794	5,160,261	20,895,693	1,286,246	635,508	1,887,186	4,486,129	5,588,436	3,194,412	1,801,775	2,016,000	Total
กลุ่มอายุ (ปี)													Age group (years)
15 - 19	4,206,005	3,765,857	38,061	402,088	6,096	2,943	25,888	73,958	113,356	67,470	49,334	63,043	15 - 19
20 - 24	4,912,330	2,917,629	136,459	1,858,243	63,874	60,790	149,284	371,907	562,695	325,338	162,022	162,333	20 - 24
25 - 44	19,931,180	9,790,349	794,934	9,345,897	464,314	258,351	807,285	2,167,745	2,650,989	1,377,609	765,631	853,973	25 - 44
45 - 59	15,960,312	7,974,802	1,305,302	6,680,208	483,998	226,760	661,638	1,415,586	1,701,211	988,544	560,977	641,494	45 - 59
60 ขึ้นไป	14,287,922	8,793,158	2,885,506	2,609,258	267,964	86,664	243,091	456,934	560,183	435,451	263,812	295,158	60 and over
เพศ													Sex
ชาย	28,240,530	9,195,383	3,329,083	15,716,064	1,161,962	576,109	1,703,328	3,988,968	4,321,090	1,923,000	1,049,787	991,820	Male
หญิง	31,057,219	24,046,412	1,831,178	5,179,629	124,284	59,399	183,859	497,161	1,267,346	1,271,412	751,988	1,024,180	Female
เขตการปกครอง													Area
ในเขตเทศบาล	27,331,572	15,439,133	2,354,411	9,538,027	509,172	281,955	822,604	2,102,106	2,564,237	1,383,447	812,963	1,061,543	Municipal area
นอกเขตเทศบาล	31,966,177	17,802,661	2,805,850	11,357,666	777,074	353,553	1,064,583	2,384,023	3,024,198	1,810,965	988,812	954,458	Non-municipal area
ภาค													Region
กรุงเทพมหานคร	7,896,159	4,611,979	686,659	2,597,521	138,251	80,102	212,700	571,368	615,779	361,217	256,565	361,540	Bangkok Metropolitan
กลาง	13,531,297	8,162,327	1,073,478	4,295,492	237,040	140,944	420,582	1,024,941	1,058,924	627,866	365,882	419,312	Central
ใต้	6,366,984	4,471,842	421,153	1,473,989	86,061	43,183	98,144	254,761	361,494	232,359	169,846	228,142	Southern
ใต้ชายแดน	1,497,180	1,407,882	22,191	67,107	2,991	5,118	8,177	18,865	19,046	5,307	4,030	3,574	Southern Border
ตะวันออก	5,569,325	3,248,029	336,196	1,985,100	140,801	54,251	184,967	519,382	543,208	220,737	133,283	188,470	Eastern
ตะวันออกเฉียงเหนือ	14,957,882	7,072,800	1,394,700	6,490,381	408,851	161,508	573,551	1,343,327	1,864,740	1,165,363	489,263	483,779	Northeastern
เหนือ	9,478,922	4,266,934	1,225,884	3,986,103	272,252	150,403	389,065	753,486	1,125,245	581,563	382,906	331,183	Northern

ตาราง 8 จำนวนประชากรอายุ 15 ปีขึ้นไป จำแนกตามพฤติกรรมการดื่มเครื่องดื่มที่มีแอลกอฮอล์ใน 12 เดือนที่แล้ว และระดับการศึกษาที่สำเร็จ พ.ศ. 2567

Table 8 Number of population aged 15 years and over of alcohol consumption behaviour in the past 12 months by level of educational attainment, 2024

ระดับการศึกษาที่สำเร็จ	รวม Total	ไม่เคยดื่ม เครื่องดื่มที่มี แอลกอฮอล์ 12 เดือนที่ แล้ว Never drank alcoholic beverages in the past 12 months	เคยดื่ม แต่ไม่ดื่มใน Ever drank but did not drink	พฤติกรรมการดื่มเครื่องดื่มที่มีแอลกอฮอล์ใน 12 เดือนที่แล้ว Alcohol consumption behaviour in the past 12 months									Level of educational attainment
				รวม Total	ทุกวัน (7 วัน/ สัปดาห์) Every day (7 days per week)	เกือบทุกวัน (5-6 วัน/ สัปดาห์) Almost every day (5-6 days per week)	วันเว้นวัน (3-4 วัน/ สัปดาห์) Every other day (3-4 days per week)	ทุกสัปดาห์ (1-2 วัน/ สัปดาห์) Every week (1-2 days per week)	1-3 วัน/ เดือน 1-3 days per month	8-11 วัน/ปี 8-11 days per year	4-7 วัน/ปี 4-7 days per year	1-3 วัน/ปี 1-3 days per year	
รวม	59,297,749	33,241,794	5,160,261	20,895,693	1,286,246	635,508	1,887,186	4,486,129	5,588,436	3,194,412	1,801,775	2,016,000	Total
ไม่มีการศึกษา	1,793,518	1,223,660	179,625	390,233	38,023	14,448	38,755	94,834	100,489	41,767	31,422	30,496	No education
ระดับต่ำกว่าประถมศึกษา	10,521,497	6,423,151	1,983,393	2,114,954	242,801	77,401	212,426	394,833	429,108	343,132	198,258	216,994	Less than elementary level
ระดับประถมศึกษา	11,972,864	6,453,767	944,370	4,574,727	381,084	168,939	501,495	1,032,682	1,106,162	635,469	368,769	380,125	Elementary level
ระดับมัธยมศึกษาตอนต้น	11,133,384	6,211,265	596,302	4,325,817	273,736	151,288	422,150	998,545	1,220,676	580,274	329,305	349,842	Lower secondary level
ระดับมัธยมศึกษาตอนปลาย	11,281,229	5,707,781	648,606	4,924,843	217,007	132,603	409,547	1,080,458	1,442,630	780,523	414,561	447,513	Upper secondary level
ระดับสูงกว่ามัธยมศึกษา ตอนปลาย (อนุปริญญา)	3,036,181	1,393,136	177,907	1,465,137	55,103	41,265	109,505	319,396	460,300	232,212	123,212	124,146	High vocational/ Diploma level
ระดับปริญญาตรีหรือสูงกว่า	8,854,571	5,355,262	617,126	2,882,183	66,852	40,118	173,439	488,666	759,310	571,908	330,187	451,704	Bachelor degree or higher
การศึกษาอื่นๆ ¹	291,804	216,835	5,567	69,402	719	3,224	8,113	29,753	22,909	3,432	502	751	Others ¹
ไม่ทราบระดับการศึกษา	412,702	256,939	7,365	148,397	10,921	6,223	11,756	46,962	46,851	5,696	5,559	14,430	Unknown

¹ รวมสำเร็จการศึกษาหลักสูตรวิชาชีพระยะสั้น¹ Including Short Course Vocational

ตาราง 9 จำนวนประชากรอายุ 15 ปีขึ้นไป ที่มีพฤติกรรมการดื่มเครื่องดื่มที่มีแอลกอฮอล์ใน 12 เดือนที่แล้ว จำแนกตามสัญชาติ สถานภาพสมรส เขตการปกครอง และภาค พ.ศ. 2567

Table 9 Number of population aged 15 years and over of alcohol consumption behaviour in the past 12 months by nationality, marital status, area and region, 2024

สัญชาติ และ สถานภาพสมรส	รวม Total	เขตการปกครอง Area		ภาค Region							Nationality and marital status
		ในเขตเทศบาล Municipal area	นอกเขตเทศบาล Non-municipal area	กรุงเทพมหานคร Bangkok Metropolis	กลาง Central	ใต้ Southern	ใต้ชายแดน Southern Border	ตะวันออก Eastern	ตะวันออกเฉียงเหนือ Northeastern	เหนือ Northern	
รวม ¹ สัญชาติ	20,895,693	9,538,027	11,357,666	2,597,521	4,295,492	1,473,989	67,107	1,985,100	6,490,381	3,986,103	Total ¹ Nationality
ไทย	20,217,214	9,125,054	11,092,160	2,447,653	4,034,132	1,397,027	64,550	1,894,915	6,469,248	3,909,689	Thai
อื่น ๆ/ไม่มีสัญชาติ	678,479	412,973	265,506	149,868	261,359	76,962	2,557	90,185	21,134	76,414	Others/stateless
สถานภาพสมรส											Marital status
โสด	6,463,853	3,212,059	3,251,794	963,997	1,436,839	423,505	17,783	602,803	1,977,200	1,041,726	Single
สมรสจดทะเบียน	6,880,112	2,851,209	4,028,902	613,256	1,146,678	469,191	34,473	508,811	2,579,550	1,528,152	Married Registered
สมรสไม่จดทะเบียน	5,530,293	2,657,033	2,873,260	852,262	1,352,074	433,143	7,599	682,689	1,230,277	972,249	Married Unregistered
หม้าย	604,339	236,305	368,034	42,368	78,357	30,769	3,831	47,355	247,209	154,449	Widowed
หย่า	628,656	281,300	347,357	70,210	101,560	29,270	2,705	50,566	249,864	124,483	Divorced
แยกกันอยู่	788,440	300,121	488,319	55,428	179,983	88,111	717	92,876	206,281	165,044	Seperated

¹ รวมไม่ทราบสัญชาติ

¹ Including unknown nationality

ตาราง 10 จำนวนประชากรอายุ 15 ปีขึ้นไป ที่ดื่มเครื่องดื่มที่มีแอลกอฮอล์ใน 12 เดือนที่แล้ว จำแนกตามอายุที่เริ่มดื่ม อายุเฉลี่ยที่เริ่มดื่ม กลุ่มอายุ เพศ เขตการปกครอง และภาค พศ. 2567

Table 10 Number of population aged 15 years and over who drank in the past 12 months by age of initiation, average age of initiation, age group, sex, area and region, 2024

กลุ่มอายุ (ปี) เขตการปกครอง และภาค	รวม Total	อายุที่เริ่มดื่มเครื่องดื่มที่มีแอลกอฮอล์ (ปี) Age of initiation / Started drinking alcohol for the first time (years)							อายุเฉลี่ยที่เริ่มดื่มฯ ครั้งแรก ¹ Average age of initiation drinking alcohol (years) ¹	Age group (years), sex, area and region
		ต่ำกว่า 15	15 - 19	20 - 24	25 - 29	30 - 34	35 ขึ้นไป	ไม่ทราบ		
		Less than 15					35 and over	Unknown		
รวม	20,895,693	277,238	9,790,666	7,345,221	1,621,727	487,454	264,131	1,109,256	19.7	Total
กลุ่มอายุ (ปี)										Age group (years)
15 - 19	402,088	36,362	355,364	10,361	16.1	15 - 19
20 - 24	1,858,243	26,320	1,303,538	419,459	108,925	18.0	20 - 24
25 - 44	9,345,897	81,951	4,266,729	3,608,338	709,659	111,312	23,669	544,239	19.5	25 - 44
45 - 59	6,680,208	77,650	2,742,400	2,462,944	665,354	266,441	134,796	330,623	20.4	45 - 59
60 ขึ้นไป	2,609,258	54,955	1,122,636	854,480	246,713	109,700	105,666	115,108	20.7	60 and over
เพศ										Sex
ชาย	15,716,064	252,904	8,325,430	5,077,585	887,888	226,160	75,355	870,742	19.1	Male
หญิง	5,179,629	24,334	1,465,236	2,267,636	733,839	261,294	188,777	238,514	21.7	Female
เขตการปกครอง										Area
ในเขตเทศบาล	9,538,027	106,001	4,192,290	3,511,083	827,708	229,383	99,550	572,014	19.9	Municipal area
นอกเขตเทศบาล	11,357,666	171,237	5,598,377	3,834,138	794,019	258,071	164,581	537,242	19.6	Non-municipal area
ภาค										Region
กรุงเทพมหานคร	2,597,521	34,236	1,070,406	1,032,887	240,605	54,862	25,122	139,402	20.1	Bangkok Metropolis
กลาง	4,295,492	24,903	1,838,104	1,654,818	401,951	87,370	28,747	259,599	19.9	Central
ใต้	1,473,989	16,835	664,336	559,534	127,095	33,339	15,267	57,582	19.8	Southern
ใต้ชายแดน	67,107	0	24,297	25,713	14,195	2,626	275	0	21.0	Southern Border
ตะวันออก	1,985,100	19,650	779,947	691,790	156,215	57,526	28,455	251,517	20.2	Eastern
ตะวันออกเฉียงเหนือ	6,490,381	103,239	3,476,441	2,057,140	415,970	163,717	100,539	173,335	19.4	Northeastern
เหนือ	3,986,103	78,375	1,937,135	1,323,339	265,694	88,013	65,726	227,821	19.6	Northern

¹ ไม่รวมไม่ทราบ

¹ Excluding unknown

".." ข้อมูลไม่สมเหตุสมผล/ไม่เกี่ยวข้อง/ไม่เข้าข่าย/จำแนกไม่ได้/คำนวณไม่ได้

".." not applicable

ตาราง 11 จำนวนประชากรอายุ 15 ปีขึ้นไป ที่ดื่มเครื่องดื่มที่มีแอลกอฮอล์ใน 12 เดือนที่แล้ว จำแนกตามประเภทของเครื่องดื่มที่มีแอลกอฮอล์ที่ดื่มบ่อย กลุ่มอายุ เพศ เขตการปกครอง และภาค พศ. 2567
 Table 11 Number of population aged 15 years and over who drank in the past 12 months by categories of the regular alcoholic drink(s), age group, sex, area and region, 2024

กลุ่มอายุ (ปี) เพศ เขตการปกครอง และภาค	รวม Total	ประเภทของเครื่องดื่มที่มีแอลกอฮอล์ที่ดื่มบ่อย Categories of the regular alcoholic drink(s)									Age group (years), sex, area and region
		เบียร์สด / คราฟเบียร์ Beer	สุราขาว / สุรากลั่นชุมชน / ยาดองเหล้า / เหล้าบ๊วย / วอดก้า / สุราจีน White whisky / Local distilled spirits / Infused liquor / Plum Wine / Chinese liquor	สุราสี/ สุราแดง Brown liquor	ไวน์องุ่น / ไวน์ผลไม้ / แชมเปญ Wine / Fruit wine / Champagne	ไวน์คูลเลอร์ / สุราผสมน้ำผลไม้ / เหล้าปั่น Wine cooler / Fruit liquor / Frozen alcoholic beverage(s)	สุราแช่พื้นบ้าน (สาโท อุ กระแช่ ฯลฯ) Local alcohol	โซจู Soju	อื่นๆ Others	ไม่ทราบ / จำไม่ได้ Unknown / Cannot remember	
รวม	20,895,693	12,136,788	5,045,597	3,011,499	171,435	412,441	23,159	26,186	3,073	65,515	Total
กลุ่มอายุ (ปี)											Age group (years)
15 - 19	402,088	258,495	62,809	53,080	3,667	20,833	248	2,037	0	919	15 - 19
20 - 24	1,858,243	1,271,941	250,672	252,884	11,130	54,207	1,390	8,350	1,567	6,102	20 - 24
25 - 44	9,345,897	6,208,347	1,460,970	1,292,904	76,709	245,408	8,787	11,532	1,093	40,146	25 - 44
45 - 59	6,680,208	3,526,172	1,950,064	1,035,353	61,342	79,808	9,046	4,219	120	14,084	45 - 59
60 ขึ้นไป	2,609,258	871,833	1,321,082	377,277	18,587	12,185	3,688	49	293	4,264	60 and over
เพศ											Sex
ชาย	15,716,064	8,272,242	4,638,948	2,668,940	44,978	26,367	16,838	3,815	1,860	42,076	Male
หญิง	5,179,629	3,864,547	406,649	342,559	126,457	386,074	6,321	22,371	1,213	23,439	Female
เขตการปกครอง											Area
ในเขตเทศบาล	9,538,027	6,165,622	1,482,848	1,480,768	122,418	239,500	7,314	11,952	293	27,312	Municipal area
นอกเขตเทศบาล	11,357,666	5,971,166	3,562,749	1,530,730	49,017	172,941	15,845	14,234	2,780	38,203	Non-municipal area
ภาค											Region
กรุงเทพมหานคร	2,597,521	1,827,853	182,675	414,054	49,670	113,869	2,718	0	0	6,681	Bangkok Metropolis
กลาง	4,295,492	2,671,404	544,437	910,094	61,093	86,430	1,955	9,778	0	10,299	Central
ใต้	1,473,989	744,866	291,751	368,240	9,228	44,237	8,196	6,827	0	644	Southern
ใต้ชายแดน	67,107	46,818	7,521	10,413	1,913	214	86	143	0	0	Southern Border
ตะวันออก	1,985,100	1,269,374	260,382	337,726	11,119	62,257	464	1,222	0	42,555	Eastern
ตะวันออกเฉียงเหนือ	6,490,381	3,640,913	2,284,882	452,733	22,871	73,415	6,869	6,244	1,386	1,069	Northeastern
เหนือ	3,986,103	1,935,560	1,473,948	518,238	15,541	32,019	2,872	1,971	1,687	4,266	Northern

ตาราง 12 จำนวนประชากรอายุ 15 ปีขึ้นไป ที่ดื่มเครื่องดื่มที่มีแอลกอฮอล์ใน 12 เดือนที่แล้ว จำแนกตามพฤติกรรมการเคย์ตีมน้ำหรือปริมาณมากในครั้งเดียว กลุ่มอายุ เพศ เขตการปกครอง และภาค พ.ศ. 2567

Table 12 Number of population aged 15 years and over who drank in the past 12 months by heavy drink or binge drink, age group, sex, area and region, 2024

กลุ่มอายุ (ปี) เพศ เขตการปกครอง และภาค	รวม Total	พฤติกรรมการเคย์ตีมน้ำหรือปริมาณมากในครั้งเดียว Heavy drink or binge drink										ไม่ทราบ Unknown	
		ไม่เคยตีมน้ำ No	เคยตีมน้ำ Yes										
			รวม Total	ทุกวัน (7 วัน/ สัปดาห์) Every day (7 days per week)	เกือบทุกวัน (5 - 6 วัน/ สัปดาห์) Almost every day (5-6 days per week)	วันเว้นวัน (3 - 4 วัน/ สัปดาห์) Every other day (3-4 days per week)	ทุกสัปดาห์ (1 - 2 วัน/ สัปดาห์) Weekly (1-2 days per week)	1-3 วัน/ เดือน 1-3 days per month	8 - 11 วัน/ปี Scarcely 8-11 days per year	4 - 7 วัน/ปี Scarcely 4-7 days per year	1 - 3 วัน/ปี Scarcely 1-3 days per year		
รวม	20,895,693	10,855,216	10,040,477	279,402	141,235	460,907	1,231,193	2,060,424	1,769,387	1,216,771	2,562,269	318,890	Total
กลุ่มอายุ (ปี)													Age group (years)
15 - 19	402,088	234,191	167,896	1,927	1,250	6,632	23,510	33,586	35,537	22,497	41,331	1,625	15 - 19
20 - 24	1,858,243	924,349	933,894	13,171	14,605	35,280	110,622	197,992	160,938	102,272	254,658	44,357	20 - 24
25 - 44	9,345,897	4,769,913	4,575,983	106,004	63,601	179,500	589,173	982,824	785,465	549,942	1,148,195	171,280	25 - 44
45 - 59	6,680,208	3,480,921	3,199,287	102,315	43,669	177,612	379,673	648,716	553,654	401,174	806,507	85,967	45 - 59
60 ขึ้นไป	2,609,258	1,445,841	1,163,417	55,985	18,110	61,883	128,214	197,306	233,793	140,886	311,578	15,660	60 and over
เพศ													Sex
ชาย	15,716,064	7,522,375	8,193,689	254,821	125,606	418,059	1,108,849	1,789,958	1,355,673	977,348	1,913,119	250,257	Male
หญิง	5,179,629	3,332,841	1,846,788	24,581	15,629	42,848	122,344	270,466	413,715	239,423	649,150	68,633	Female
เขตการปกครอง													Area
ในเขตเทศบาล	9,538,027	4,988,355	4,549,672	116,613	63,837	202,098	617,905	964,276	812,413	490,350	1,135,502	146,679	Municipal area
นอกเขตเทศบาล	11,357,666	5,866,861	5,490,805	162,789	77,398	258,809	613,288	1,096,148	956,974	726,421	1,426,767	172,211	Non-municipal area
ภาค													Region
กรุงเทพมหานคร	2,597,521	1,336,277	1,261,244	38,279	20,306	63,395	222,227	244,586	195,259	122,443	321,362	33,386	Bangkok Metropolis
กลาง	4,295,492	2,582,100	1,713,391	66,350	42,498	79,936	200,143	288,154	293,180	210,795	454,292	78,043	Central
ใต้	1,473,989	950,182	523,807	7,288	6,734	20,126	40,288	87,475	60,319	66,195	224,847	10,536	Southern
ใต้ชายแดน	67,107	27,243	39,864	0	1,152	1,581	3,923	11,807	7,922	5,382	8,010	86	Southern Border
ตะวันออก	1,985,100	950,138	1,034,962	29,665	5,775	27,428	131,758	229,006	213,738	107,064	196,078	94,449	Eastern
ตะวันออกเฉียงเหนือ	6,490,381	2,950,213	3,540,169	80,192	36,691	159,660	395,634	815,362	730,956	449,155	858,087	14,430	Northeastern
เหนือ	3,986,103	2,059,063	1,927,040	57,628	28,078	108,781	237,220	384,035	268,013	255,736	499,591	87,959	Northern



www.nso.go.th