

# สรุปผลที่สำคัญ ตัวชี้วัดแรงงาน พ.ศ. 2568



สำนักงานสถิติแห่งชาติ  
กระทรวงดิจิทัลเพื่อเศรษฐกิจและสังคม

ตัวชี้วัดแรงงาน

พ.ศ. 2568



สำนักงานสถิติแห่งชาติ

**หน่วยงานเจ้าของเรื่อง** กลุ่มสถิติแรงงาน กองสถิติสังคม  
สำนักงานสถิติแห่งชาติ  
โทรศัพท์ 0 2142 1258  
โทรสาร 0 2143 8134  
ไปรษณีย์อิเล็กทรอนิกส์ : slaborfs@nso.go.th

**หน่วยงานที่เผยแพร่** กลุ่มบริการและเผยแพร่ข้อมูลสถิติ  
กองสถิติพยากรณ์ สำนักงานสถิติแห่งชาติ  
ศูนย์ราชการเฉลิมพระเกียรติ 80 พรรษาฯ  
อาคาร C ชั้น 6 ซอยแจ้งวัฒนะ 7  
ถนนแจ้งวัฒนะ เขตหลักสี่ กทม. 10210  
โทรศัพท์ 0 2141 7500  
ไปรษณีย์อิเล็กทรอนิกส์ : services\_pub@nso.mail.go.th

**ปีที่เผยแพร่** 2569



## คำนำ

ตัวชี้วัด เป็นเครื่องมือสำคัญในการประเมินความสำเร็จของการปฏิบัติงาน เนื่องจากเป็นตัวสะท้อนให้เห็นภาพหรือสถานการณ์ของเรื่องนั้นๆ อาทิเช่น ตัวชี้วัดทางเศรษฐกิจจะสะท้อนภาพเศรษฐกิจว่าเป็นอย่างไร ตัวชี้วัดทางสังคมก็จะสะท้อนสภาพสังคม ในช่วงเวลาใดเวลาหนึ่ง สำหรับตัวชี้วัดด้านแรงงานก็เช่นกัน สามารถแสดงให้เห็นภาพรวมด้านแรงงานของประเทศ นอกจากนี้ยังทำให้ทราบว่า การดำเนินงานที่ผ่านมาประสบความสำเร็จมากน้อยเพียงใด ควรปรับปรุง พัฒนาหรือส่งเสริมอย่างไร เพื่อให้เป็นไปตามเป้าหมาย ดังนั้นการติดตามข้อมูลตัวชี้วัดอย่างต่อเนื่องจากอดีตสู่ปัจจุบัน จะทำให้เห็นภาพความเคลื่อนไหวของสถานการณ์ในเรื่องนั้นๆ ได้ชัดเจนขึ้น

สำหรับรายงานตัวชี้วัดแรงงานฉบับนี้ จัดทำตามกรอบแนวคิดขององค์การแรงงานระหว่างประเทศ (ILO) โดยประมวลผลจากข้อมูลการสำรวจภาวะการทำงานของประชากร สำนักงานสถิติแห่งชาติหวังเป็นอย่างยิ่งว่า รายงานฉบับนี้จะเป็นประโยชน์แก่หน่วยงานต่างๆ ทั้งภายในและภายนอกสำนักงานสถิติแห่งชาติ สำหรับนำไปใช้ประกอบการวางแผน การติดตามประเมินผลการดำเนินงานต่อไป





## สารบัญ

	หน้า
คำนำ	i
สารบัญแผนภูมิ	v
สารบัญตาราง	vii
บทนำ	1
ความเป็นมาและความสำคัญ	1
วัตถุประสงค์	1
แหล่งข้อมูล	1
ประโยชน์ที่ได้รับ	2
กลุ่มดัชนีชี้วัดตลาดแรงงานที่สำคัญ	3
การมีส่วนร่วมในกำลังแรงงาน	5
อัตราการมีส่วนร่วมในกำลังแรงงาน	5
การมีงานทำ	9
อัตราส่วนของผู้มีงานทำต่อประชากร	9
ผู้มีงานทำตามสถานภาพการทำงาน	12
ผู้มีงานทำตามอาชีพ	15
ผู้มีงานทำตามภาคอุตสาหกรรม	18
ผู้มีงานทำตามระดับการศึกษาที่สำเร็จ	21
ค่าจ้างเฉลี่ยของลูกจ้าง	22
การทำงานไม่เต็มศักยภาพ	27
ผู้ทำงานไม่เต็มเวลา	27
การทำงานต่ำกว่าระดับด้านชั่วโมงการทำงาน	29
การว่างงาน	31
การว่างงาน	31
การว่างงานของวัยเยาวชน	34
การว่างงานในระยะยาว	35



## สารบัญ (ต่อ)

	หน้า
ผู้ที่ไม่อยู่ในกำลังแรงงาน	37
แรงงานนอกระบบ	40
ภาคผนวก	44
คำนิยามของข้อมูล	46



## สารบัญแนกฏุมิ

		หน้า
แผนกฏุมิ 1	อัตราการมีส่วนร่วมในกำลังแรงงาน จำแนกตามเพศ พ.ศ. 2559 – 2568	5
แผนกฏุมิ 2	อัตราการมีส่วนร่วมในกำลังแรงงาน จำแนกตามกลุ่มอายุ และเพศ พ.ศ. 2568	8
แผนกฏุมิ 3	อัตราส่วนของผู้มีงานทำต่อประชากร จำแนกตามกลุ่มอายุ และเพศ พ.ศ. 2568	9
แผนกฏุมิ 4	ร้อยละของผู้มีงานทำ จำแนกตามสถานภาพการทำงาน พ.ศ. 2559 – 2568	13
แผนกฏุมิ 5	ร้อยละของผู้มีงานทำ จำแนกตามสถานภาพการทำงาน และเพศ พ.ศ. 2568	13
แผนกฏุมิ 6	ร้อยละผู้มีงานทำ จำแนกตามอาชีพ พ.ศ. 2567 – 2568	16
แผนกฏุมิ 7	ร้อยละของผู้มีงานทำ จำแนกตามภาคอุตสาหกรรม พ.ศ. 2559 – 2568	19
แผนกฏุมิ 8	ร้อยละของผู้มีงานทำ จำแนกตามระดับการศึกษาที่สำเร็จ พ.ศ. 2559 – 2568	21
แผนกฏุมิ 9	ค่าจ้างเฉลี่ยต่อเดือนของลูกจ้าง จำแนกตามกิจกรรม ทางเศรษฐกิจ พ.ศ. 2559 – 2568	23
แผนกฏุมิ 10	อัตราการทำงานแบบไม่เต็มเวลา พ.ศ. 2559 – 2568	27
แผนกฏุมิ 11	อัตราการทำงานต่ำระดับด้านชั่วโมงการทำงาน พ.ศ. 2559 – 2568	30
แผนกฏุมิ 12	จำนวนผู้ว่างงาน และอัตราการว่างงาน พ.ศ. 2559 – 2568	32
แผนกฏุมิ 13	อัตราการว่างงานของวัยเยาวชน จำแนกตามเพศ พ.ศ. 2559 – 2568	3



## สารบัญแผนภูมิ (ต่อ)

	หน้า
แผนภูมิ 14 อัตราการว่างงานในระยะยาวต่อจำนวนผู้ว่างงาน จำแนกตามเพศ พ.ศ. 2559 – 2568	35
แผนภูมิ 15 จำนวนและอัตราผู้ที่ไม่อยู่ในกำลังแรงงาน พ.ศ. 2559 – 2568	37
แผนภูมิ 16 อัตราผู้ที่ไม่อยู่ในกำลังแรงงาน จำแนกตามเพศ พ.ศ. 2559 – 2568	38
แผนภูมิ 17 สัดส่วนของแรงงานนอกระบบ พ.ศ. 2559 – 2568	40
แผนภูมิ 18 สัดส่วนของแรงงานนอกระบบ จำแนกตามกิจกรรมทางเศรษฐกิจ พ.ศ. 2559 – 2568	41



## สารบัญตาราง

		หน้า
ตาราง 1	อัตราการมีส่วนร่วมในกำลังแรงงาน จำแนกตามกลุ่มอายุ และเพศ พ.ศ. 2559 – 2568	6
ตาราง 2	อัตราการมีส่วนร่วมในกำลังแรงงาน จำแนกตามภาค และเพศ พ.ศ. 2559 – 2568	7
ตาราง 3	อัตราการมีส่วนร่วมในกำลังแรงงาน จำแนกตามกลุ่มอายุ และเพศ พ.ศ. 2568	8
ตาราง 4	อัตราส่วนของผู้มีงานทำต่อประชากร จำแนกตามกลุ่มอายุ และเพศ พ.ศ. 2559 – 2568	10
ตาราง 5	อัตราส่วนของผู้มีงานทำต่อประชากร จำแนกตามภาค และเพศ พ.ศ. 2559 – 2568	11
ตาราง 6	ร้อยละของผู้มีงานทำ จำแนกตามสถานภาพการทำงาน และเพศ พ.ศ. 2559 – 2568	14
ตาราง 7	ร้อยละของผู้มีงานทำ จำแนกตามอาชีพ พ.ศ. 2559 – 2568	17
ตาราง 8	ร้อยละของผู้มีงานทำ จำแนกตามภาคอุตสาหกรรม พ.ศ. 2559 – 2568	20
ตาราง 9	ค่าจ้างเฉลี่ยต่อเดือนของลูกจ้าง จำแนกตามกิจกรรมทาง เศรษฐกิจและเพศ พ.ศ. 2559 – 2568	24
ตาราง 10	ค่าจ้างเฉลี่ยต่อชั่วโมงของลูกจ้าง จำแนกตามเพศ พ.ศ. 2559 – 2568	25
ตาราง 11	ค่าจ้างเฉลี่ยต่อชั่วโมงของลูกจ้าง จำแนกตามกลุ่มอายุ พ.ศ. 2559 – 2568	25
ตาราง 12	ค่าจ้างเฉลี่ยต่อชั่วโมงของลูกจ้าง จำแนกตามอาชีพ พ.ศ. 2559 – 2568	26
ตาราง 13	จำนวนและอัตราการทำงานแบบไม่เต็มเวลา พ.ศ. 2559 – 2568	28



## สารบัญตาราง (ต่อ)

		หน้า
ตาราง 14	จำนวนและร้อยละของผู้ทำงานตําระดับด้านชั่วโมงการทำงาน พ.ศ. 2559 – 2568	30
ตาราง 15	จำนวนผู้ว่างงานและอัตราการว่างงาน จำแนกตามเพศ พ.ศ. 2559 – 2568	32
ตาราง 16	อัตราการว่างงาน จำแนกตามกลุ่มอายุ และเพศ พ.ศ. 2559 – 2568	33
ตาราง 17	อัตราการว่างงานในระยะยาว จำแนกตามเพศ พ.ศ. 2559 – 2568	36
ตาราง 18	อัตราผู้ที่ไม่อยู่ในกำลังแรงงาน จำแนกตามกลุ่มอายุ และเพศ พ.ศ. 2559 – 2568	39
ตาราง 19	สัดส่วนของแรงงานนอกระบบ จำแนกตามกิจกรรมทางเศรษฐกิจ และเพศ พ.ศ. 2559 – 2568	41
ตาราง 20	สัดส่วนของแรงงานนอกระบบ จำแนกตามภาคการเกษตร และนอกภาคการเกษตร และเพศ พ.ศ. 2559 – 2568	42



## บทนำ

### ความเป็นมาและความสำคัญ

แรงงาน นับว่าเป็นหัวใจพื้นฐานที่สำคัญในการพัฒนาประเทศไปสู่คำกล่าวที่ว่า “ประเทศมั่นคง ประชาชนมั่งคั่ง” เพราะคนเราเมื่อสำเร็จการศึกษาแล้วจำเป็นต้องหางานทำตามความรู้ ความสามารถ ตามความสมัครใจของตนเอง เพื่อหารายได้มาเลี้ยงชีพของตนเองให้ดำรงอยู่ได้ ฉะนั้นการมีงานทำของประชากรเป็นสิ่งสำคัญและจำเป็น เพราะก่อให้เกิดรายได้ เพื่อนำไปเป็นค่าใช้จ่ายในการดำรงชีพให้อยู่ได้ในสังคมอย่างมีความสุข ส่งผลให้ประเทศชาติก็จะมีความเจริญก้าวหน้ามั่นคง

ตัวชี้วัด เป็นเครื่องมือสำคัญในการประเมินความสำเร็จของการปฏิบัติงานและสะท้อนให้เห็นภาพรวมหรือสถานการณ์ของเรื่องนั้นๆ เช่น ภาวะทางเศรษฐกิจ ภาวะทางสังคม สำหรับตัวชี้วัดด้านแรงงานก็เช่นกัน สามารถแสดงให้เห็นภาพรวมด้านแรงงานของประเทศ และยังทำให้ทราบถึงการดำเนินงานที่ผ่านมาประสบผลสำเร็จมากน้อยเพียงใด ควรปรับปรุง พัฒนาหรือส่งเสริมอย่างไร เพื่อให้เป็นไปตามเป้าหมาย ดังนั้นการติดตามข้อมูลตัวชี้วัดอย่างต่อเนื่องจากอดีตสู่ปัจจุบัน จะทำให้เห็นภาพความเคลื่อนไหวของสถานการณ์ในเรื่องนั้นๆ ได้ชัดเจนขึ้น

### วัตถุประสงค์

เพื่อนำเสนอดัชนีชี้วัดที่สำคัญด้านแรงงาน เพื่อให้ทราบถึงความเคลื่อนไหวและแนวโน้มในเรื่องแรงงานที่สำคัญ เพื่อตอบสนองความต้องการข้อมูลของผู้ใช้ และให้เกิดความหลากหลายมากยิ่งขึ้น รวมทั้งยังเป็นการเพิ่มคุณค่าของข้อมูลที่ได้จากการสำรวจภาวะการทำงานของประชากร

### แหล่งข้อมูล

ใช้ข้อมูลการจากสำรวจภาวะการทำงานของประชากร พ.ศ. 2559 – 2568 ของสำนักงานสถิติแห่งชาติ โดยใช้ข้อมูลรายไตรมาสเฉลี่ยแทนค่าทั้งปี



## ประโยชน์ที่ได้รับ

ข้อมูลที่ได้จากรายงานตัวชี้วัดแรงงานฉบับนี้ สำหรับนำไปใช้ประกอบการวางแผน และการติดตามประเมินผลการดำเนินงานของหน่วยงานต่างๆ ที่เกี่ยวข้อง ดังนี้

1. การวางแผนด้านทรัพยากรมนุษย์เกี่ยวกับโครงสร้างประชากร และกำลังแรงงาน ในปัจจุบัน และอนาคต
2. การวางแผน การกำหนดนโยบาย มาตรการ และแผนงานด้านแรงงานของประเทศ
3. แนวทางในการกำหนดโครงการพัฒนา และส่งเสริมขีดความสามารถของ ประชากรให้สอดคล้องกับความต้องการของตลาดแรงงาน



## กลุ่มดัชนีชี้วัดตลาดแรงงานที่สำคัญ (Key Indicators of the Labour Market : KILM)





## การมีส่วนร่วมในกำลังแรงงาน

### อัตราการมีส่วนร่วมในกำลังแรงงาน (Labour Force Participation Rate)

#### แนวคิด

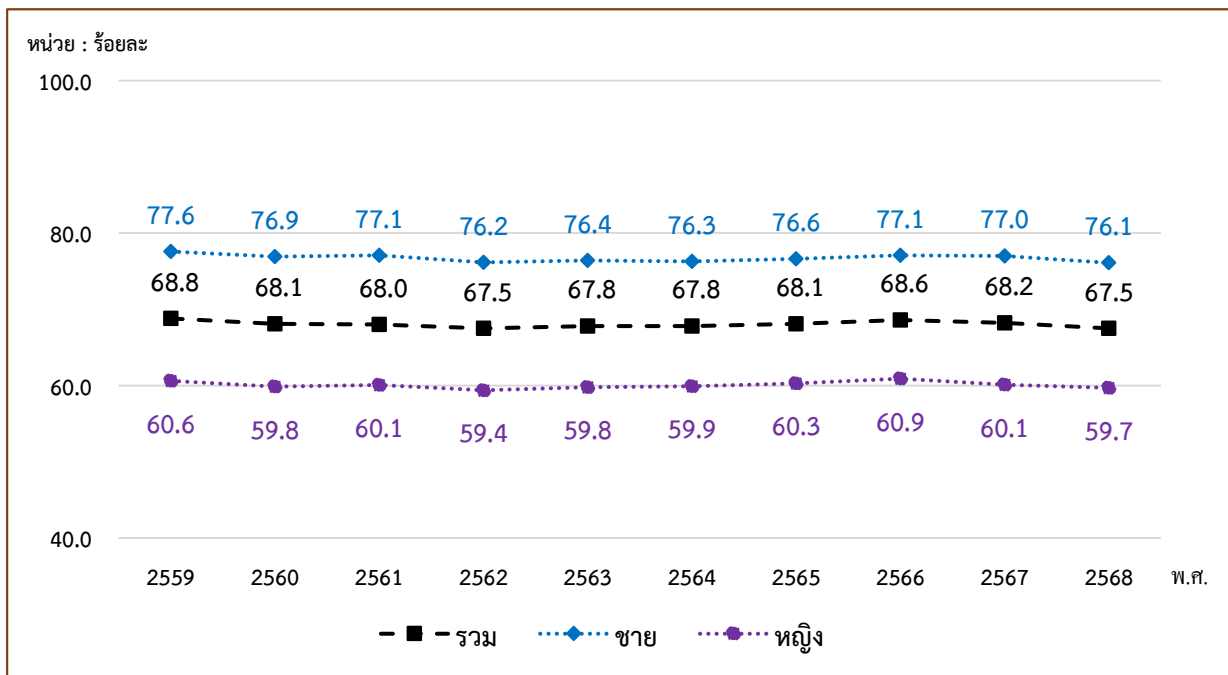
อัตราการมีส่วนร่วมในกำลังแรงงาน เป็นตัวชี้วัดที่แสดงให้เห็นถึงสภาพกำลังแรงงานในตลาดแรงงานในประเทศ (ผู้มีงานทำ ผู้ว่างงาน และผู้รอฤดูกาล) เมื่อเทียบกับประชากรวัยแรงงานทั้งหมด โดยตัวชี้วัดนี้อยู่ภายใต้ตัวชี้วัดของ ILO (KILM 1)

#### สูตรการคำนวณ

$$\text{อัตราการมีส่วนร่วมในกำลังแรงงาน} = \frac{\text{จำนวนกำลังแรงงานรวม} \times 100}{\text{จำนวนประชากรอายุ 15 ปีขึ้นไป}}$$

จากข้อมูลการสำรวจภาวะการทำงานของประชากร ระหว่างปี 2559 – 2568 พบว่า อัตราการมีส่วนร่วมในกำลังแรงงานมีแนวโน้มลดลงจากร้อยละ 68.8 ในปี 2559 เป็นร้อยละ 67.5 ในปี 2568 สืบเนื่องมาจากจำนวนประชากรในไทยที่อยู่ในช่วงวัยแรงงานเริ่มมีจำนวนลดลง หากพิจารณาตามเพศ จะพบว่า อัตราการมีส่วนร่วมในกำลังแรงงานของเพศชายสูงกว่าเพศหญิง และในช่วงอายุ 25-64 ปี มีอัตราการมีส่วนร่วมในกำลังแรงงานที่สูงกว่าช่วงอายุอื่นๆ

#### แผนภูมิ 1 อัตราการมีส่วนร่วมในกำลังแรงงาน จำแนกตามเพศ พ.ศ. 2559 - 2568





ตาราง 1 อัตราการมีส่วนร่วมในกำลังแรงงาน จำแนกตามกลุ่มอายุ และเพศ พ.ศ. 2559 – 2568

หน่วย : ร้อยละ

กลุ่มอายุ และเพศ	พ.ศ.									
	2559	2560	2561	2562	2563	2564	2565	2566	2567	2568
<b>ยอดรวม</b>	<b>68.8</b>	<b>68.1</b>	<b>68.3</b>	<b>67.5</b>	<b>67.8</b>	<b>67.8</b>	<b>68.1</b>	<b>68.6</b>	<b>68.2</b>	<b>67.5</b>
ชาย	77.6	76.9	77.1	76.2	76.4	76.3	76.6	77.1	77.0	76.1
หญิง	60.6	59.8	60.1	59.4	59.8	59.9	60.3	60.9	60.1	59.7
<b>15 – 24</b>	<b>42.4</b>	<b>41.8</b>	<b>42.4</b>	<b>41.2</b>	<b>41.4</b>	<b>40.7</b>	<b>40.0</b>	<b>41.1</b>	<b>40.2</b>	<b>39.2</b>
ชาย	49.7	49.3	50.0	48.3	48.5	47.7	46.3	47.2	46.4	44.9
หญิง	34.9	34.1	34.7	33.9	34.1	33.5	33.6	35.0	34.0	33.5
<b>25 – 34</b>	<b>87.9</b>	<b>87.2</b>	<b>88.0</b>	<b>87.5</b>	<b>87.5</b>	<b>87.9</b>	<b>88.4</b>	<b>88.7</b>	<b>88.9</b>	<b>88.7</b>
ชาย	94.6	93.9	94.8	94.1	94.3	94.5	94.2	94.6	94.8	94.0
หญิง	81.2	80.4	81.2	80.7	80.5	81.3	82.5	82.8	82.9	83.4
<b>35 – 54</b>	<b>87.3</b>	<b>86.9</b>	<b>87.1</b>	<b>86.9</b>	<b>87.5</b>	<b>87.8</b>	<b>88.0</b>	<b>88.8</b>	<b>88.7</b>	<b>88.4</b>
ชาย	95.1	94.8	94.7	94.6	94.8	94.9	94.9	95.3	95.2	94.7
หญิง	80.0	79.5	79.8	79.7	80.6	81.1	81.4	82.5	82.4	82.2
<b>55 – 64</b>	<b>68.1</b>	<b>67.5</b>	<b>68.1</b>	<b>67.4</b>	<b>68.6</b>	<b>69.0</b>	<b>69.2</b>	<b>70.3</b>	<b>69.8</b>	<b>69.5</b>
ชาย	80.0	79.1	79.9	78.9	79.8	79.8	80.8	81.7	80.8	80.0
หญิง	57.4	57.2	57.7	57.3	58.8	59.5	59.4	60.8	60.0	60.2
<b>65 ปีขึ้นไป</b>	<b>25.3</b>	<b>25.0</b>	<b>27.3</b>	<b>24.8</b>	<b>26.1</b>	<b>26.8</b>	<b>26.8</b>	<b>27.5</b>	<b>26.9</b>	<b>26.6</b>
ชาย	35.2	34.8	37.4	34.0	35.5	36.4	36.1	37.1	37.3	36.8
หญิง	17.5	17.3	19.3	17.5	18.7	19.4	20.1	20.7	20.0	19.7



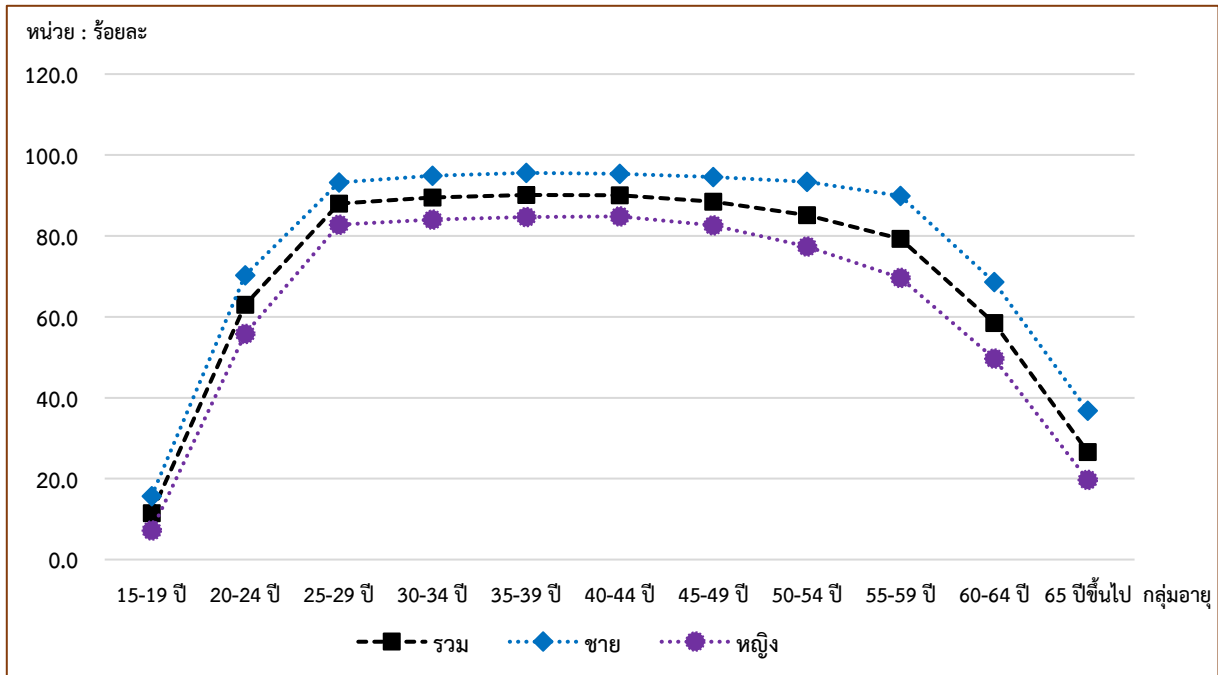
ตาราง 2 อัตราการมีส่วนร่วมในกำลังแรงงาน จำแนกตามภาค และเพศ พ.ศ. 2559 – 2568

หน่วย : ร้อยละ

ภาคและเพศ	พ.ศ.									
	2559	2560	2561	2562	2563	2564	2565	2566	2567	2568
<b>ทั่วราชอาณาจักร</b>	68.8	68.1	68.3	67.5	67.8	67.8	68.1	68.6	68.2	67.5
ชาย	77.6	76.9	77.1	76.2	76.4	76.3	76.6	77.1	77.0	76.1
หญิง	60.6	59.8	60.1	59.4	59.8	59.9	60.3	60.9	60.1	59.7
<b>กรุงเทพมหานคร</b>	70.1	70.1	70.1	69.8	70.4	71.7	72.9	73.3	73.5	72.7
ชาย	77.3	77.4	77.6	77.0	77.1	77.7	78.8	80.0	80.6	79.6
หญิง	63.4	63.3	63.1	63.2	64.3	66.1	67.5	67.3	67.1	66.5
<b>กลาง</b>	71.6	70.3	70.0	69.9	70.1	69.2	70.0	70.7	70.8	70.1
ชาย	79.5	78.4	78.2	78.2	78.3	77.3	78.2	78.9	78.7	77.7
หญิง	64.3	62.9	62.4	62.2	62.6	61.6	62.6	63.3	63.7	63.1
<b>ใต้</b>	71.9	71.0	70.8	70.2	70.9	70.3	69.6	70.1	69.3	69.0
ชาย	81.7	81.1	81.1	80.1	80.3	79.7	79.0	79.5	79.0	78.6
หญิง	62.6	61.3	61.0	60.8	62.0	61.5	60.9	61.4	60.4	60.1
<b>ใต้ชายแดน</b>	66.5	66.2	67.1	65.7	66.7	66.5	66.9	66.7	65.0	65.2
ชาย	78.1	77.4	78.4	77.4	78.0	77.0	78.6	78.5	77.8	77.9
หญิง	55.6	55.5	56.3	54.7	56.1	56.5	56.1	55.7	53.2	53.4
<b>ตะวันออก</b>	71.1	70.4	70.8	70.5	70.0	71.1	71.0	72.4	72.0	71.9
ชาย	79.9	79.4	79.6	78.6	79.0	80.0	79.0	80.5	80.8	80.6
หญิง	62.6	61.6	62.2	62.5	61.3	62.4	63.5	64.8	63.8	63.8
<b>ตะวันออกเฉียงเหนือ</b>	65.0	64.5	65.1	63.5	64.0	63.8	63.7	64.0	63.0	62.0
ชาย	74.8	73.9	74.3	72.8	73.3	72.9	73.3	73.0	72.5	71.2
หญิง	56.0	55.7	56.6	54.8	55.5	55.5	55.1	55.9	54.4	53.7
<b>เหนือ</b>	67.5	66.7	67.0	65.8	65.6	65.9	65.8	66.3	65.6	64.9
ชาย	76.0	75.3	75.7	74.1	74.1	74.5	74.5	74.9	75.0	73.7
หญิง	59.6	58.6	59.0	58.1	57.7	57.9	57.9	58.6	57.2	57.0



## แผนภูมิ 2 อัตราการมีส่วนร่วมในกำลังแรงงาน จำแนกตามกลุ่มอายุ และเพศ พ.ศ. 2568



## ตาราง 3 อัตราการมีส่วนร่วมในกำลังแรงงาน จำแนกตามกลุ่มอายุ และเพศ พ.ศ. 2568

หน่วย : ร้อยละ

กลุ่มอายุ	รวม	ชาย	หญิง
ยอดรวม	67.5	76.1	59.7
15 - 19	11.4	15.6	7.2
20 - 24	63.0	70.2	55.8
25 - 29	88.0	93.2	82.8
30 - 34	89.5	94.9	84.0
35 - 39	90.1	95.6	84.7
40 - 44	90.1	95.4	84.8
45 - 49	88.5	94.5	82.6
50 - 54	85.1	93.4	77.4
55 - 59	79.3	89.9	69.7
60 - 64	58.5	68.6	49.7
ตั้งแต่ 65 ปีขึ้นไป	26.6	36.8	19.7



## การมีงานทำ

### อัตราส่วนของผู้มีงานทำต่อประชากร (Employment to population ratio)

#### แนวคิด

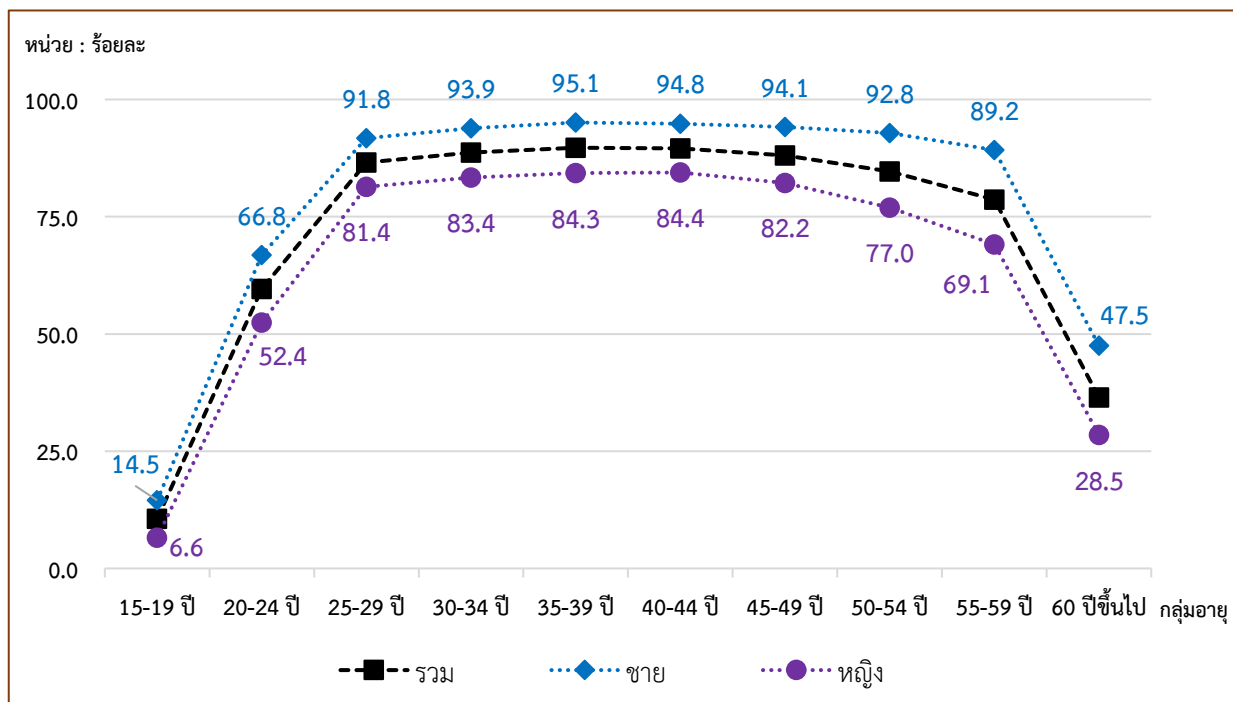
อัตราส่วนของผู้มีงานทำต่อประชากร เป็นตัวชี้วัดที่แสดงให้เห็นถึงเสถียรภาพทางเศรษฐกิจ ซึ่งภาวะเศรษฐกิจกับการมีงานทำนั้นมีความเกี่ยวข้องสัมพันธ์กัน เมื่อภาวะเศรษฐกิจตกต่ำ นายจ้างมักจะชะลอการจ้างงานออกไป ทำให้สังคมเผชิญกับปัญหาการว่างงาน โดยตัวชี้วัดนี้อยู่ภายใต้ตัวชี้วัดของ ILO (KILM 2)

#### สูตรการคำนวณ

$$\text{อัตราส่วนของผู้มีงานทำต่อประชากร} = \frac{\text{จำนวนผู้มีงานทำ} \times 100}{\text{จำนวนประชากรอายุ 15 ปีขึ้นไป}}$$

เมื่อพิจารณาช่วงเวลาที่ผ่านมาพบว่า ในปี 2559 มีอัตราส่วนของผู้มีงานทำต่อประชากรร้อยละ 67.8 ซึ่งในภาพรวมมีแนวโน้มลดลงเป็นร้อยละ 66.6 ในปี 2568 ในปีที่อัตราส่วนของผู้มีงานทำต่อประชากรเพศชายสูงกว่าเพศหญิง โดยที่อัตราส่วนของผู้มีงานทำต่อประชากรทั้งเพศชายและเพศหญิงมีแนวโน้มที่สูงขึ้นในช่วงวัยทำงานเริ่มต้น (25 – 39 ปี) และเริ่มลดลงในช่วงอายุ 55 ปีขึ้นไป

แผนภูมิ 3 อัตราส่วนของผู้มีงานทำต่อประชากร จำแนกตามกลุ่มอายุ และเพศ พ.ศ. 2568





ตาราง 4 อัตราส่วนของผู้มีงานทำต่อประชากร จำแนกตามกลุ่มอายุ และเพศ พ.ศ. 2559 – 2568

หน่วย : ร้อยละ

กลุ่มอายุ และเพศ	พ.ศ.									
	2559	2560	2561	2562	2563	2564	2565	2566	2567	2568
<b>ยอดรวม</b>	<b>67.8</b>	<b>66.9</b>	<b>67.3</b>	<b>66.5</b>	<b>66.3</b>	<b>66.1</b>	<b>66.9</b>	<b>67.7</b>	<b>67.2</b>	<b>66.6</b>
ชาย	76.4	75.6	75.9	75.0	74.6	74.3	75.3	76.1	76.0	75.1
หญิง	59.8	58.9	59.2	58.6	58.5	58.5	59.2	60.1	59.3	59.0
<b>15 – 24</b>	<b>40.0</b>	<b>39.1</b>	<b>40.0</b>	<b>38.7</b>	<b>38.1</b>	<b>37.1</b>	<b>37.1</b>	<b>38.7</b>	<b>37.8</b>	<b>37.0</b>
ชาย	47.2	46.3	47.3	45.7	44.8	43.9	43.6	45.0	44.0	42.6
หญิง	32.7	31.7	32.4	31.6	31.2	30.1	30.7	32.4	31.6	31.4
<b>25 – 34</b>	<b>86.6</b>	<b>85.6</b>	<b>86.2</b>	<b>86.2</b>	<b>85.2</b>	<b>85.5</b>	<b>86.6</b>	<b>87.4</b>	<b>87.5</b>	<b>87.6</b>
ชาย	93.0	91.9	92.7	92.5	91.8	91.7	92.2	93.1	93.3	92.8
หญิง	80.1	79.2	79.5	79.9	78.5	79.2	80.9	81.7	81.8	82.4
<b>35 – 54</b>	<b>86.7</b>	<b>86.2</b>	<b>86.5</b>	<b>86.3</b>	<b>86.5</b>	<b>86.6</b>	<b>87.3</b>	<b>88.3</b>	<b>88.2</b>	<b>87.9</b>
ชาย	94.4	94.0	94.1	93.9	93.5	93.5	94.1	94.7	94.6	94.2
หญิง	79.5	78.9	79.4	79.2	79.7	80.1	80.8	82.1	82.0	81.8
<b>55 – 64</b>	<b>67.3</b>	<b>66.8</b>	<b>67.7</b>	<b>66.8</b>	<b>67.6</b>	<b>67.9</b>	<b>68.5</b>	<b>69.8</b>	<b>69.2</b>	<b>68.8</b>
ชาย	79.1	78.3	79.5	78.1	78.6	78.5	80.1	81.1	80.2	79.3
หญิง	56.8	56.6	57.5	56.8	58.0	58.6	58.9	60.3	59.5	59.6
<b>65 ปีขึ้นไป</b>	<b>24.9</b>	<b>24.7</b>	<b>25.2</b>	<b>24.4</b>	<b>25.7</b>	<b>26.4</b>	<b>26.5</b>	<b>27.3</b>	<b>26.6</b>	<b>26.2</b>
ชาย	34.6	34.4	34.7	33.4	34.9	35.7	35.6	36.7	36.7	36.2
หญิง	17.3	17.2	17.6	17.3	18.5	19.1	19.9	20.6	19.8	19.5



ตาราง 5 อัตราส่วนของผู้มีงานทำต่อประชากร จำแนกตามภาค และเพศ พ.ศ. 2559 – 2568

หน่วย : ร้อยละ

ภาค และเพศ	พ.ศ.									
	2559	2560	2561	2562	2563	2564	2565	2566	2567	2568
<b>ทั่วราชอาณาจักร</b>	<b>67.8</b>	<b>66.9</b>	<b>67.3</b>	<b>66.5</b>	<b>66.3</b>	<b>66.1</b>	<b>66.9</b>	<b>67.7</b>	<b>67.2</b>	<b>66.6</b>
ชาย	76.4	75.6	75.9	75.0	74.6	74.3	75.3	76.1	76.0	75.1
หญิง	59.8	58.9	59.2	58.6	58.5	58.5	59.2	60.1	59.3	59.0
<b>กรุงเทพมหานคร</b>	<b>69.3</b>	<b>69.2</b>	<b>69.2</b>	<b>69.1</b>	<b>69.1</b>	<b>69.7</b>	<b>71.8</b>	<b>72.6</b>	<b>72.7</b>	<b>72.0</b>
ชาย	76.3	76.2	76.7	76.1	75.5	75.4	77.6	79.2	79.7	78.9
หญิง	62.9	62.6	62.3	62.7	63.3	64.5	66.7	66.6	66.4	65.9
<b>กลาง</b>	<b>70.7</b>	<b>69.4</b>	<b>69.2</b>	<b>69.0</b>	<b>68.6</b>	<b>67.9</b>	<b>69.1</b>	<b>69.9</b>	<b>70.0</b>	<b>69.4</b>
ชาย	78.4	77.3	77.2	77.2	76.5	75.9	77.1	77.9	77.7	77.0
หญิง	63.5	62.1	61.7	61.4	61.3	60.4	61.8	62.7	63.0	62.5
<b>ใต้</b>	<b>70.9</b>	<b>69.9</b>	<b>70.0</b>	<b>69.2</b>	<b>69.5</b>	<b>68.5</b>	<b>68.4</b>	<b>69.3</b>	<b>68.7</b>	<b>68.4</b>
ชาย	80.6	79.9	80.2	79.1	78.7	77.8	77.9	78.7	78.3	77.9
หญิง	61.7	60.4	60.3	59.9	60.7	59.7	59.6	60.5	59.8	59.5
<b>ใต้ชายแดน</b>	<b>65.3</b>	<b>64.3</b>	<b>64.9</b>	<b>64.0</b>	<b>63.8</b>	<b>63.1</b>	<b>64.4</b>	<b>64.9</b>	<b>63.4</b>	<b>64.0</b>
ชาย	76.8	75.2	75.8	75.3	74.3	72.9	75.7	76.6	75.7	76.4
หญิง	54.5	54.0	54.6	53.4	53.8	54.0	53.8	54.1	52.0	52.6
<b>ตะวันออก</b>	<b>70.2</b>	<b>69.7</b>	<b>70.1</b>	<b>69.9</b>	<b>69.1</b>	<b>70.2</b>	<b>70.2</b>	<b>71.8</b>	<b>71.5</b>	<b>71.4</b>
ชาย	78.5	78.6	78.8	77.8	77.8	79.0	78.3	79.7	80.1	80.0
หญิง	62.0	61.1	61.7	62.1	60.6	61.7	62.7	64.3	63.3	63.2
<b>ตะวันออกเฉียงเหนือ</b>	<b>63.7</b>	<b>62.9</b>	<b>63.8</b>	<b>62.1</b>	<b>62.4</b>	<b>62.0</b>	<b>62.3</b>	<b>63.0</b>	<b>61.8</b>	<b>60.9</b>
ชาย	73.3	72.1	72.8	71.3	71.4	70.6	71.7	71.8	71.2	69.9
หญิง	54.8	54.4	55.4	53.7	54.1	54.0	53.9	55.0	53.4	52.8
<b>เหนือ</b>	<b>66.5</b>	<b>65.5</b>	<b>66.1</b>	<b>64.8</b>	<b>64.0</b>	<b>64.2</b>	<b>64.5</b>	<b>65.3</b>	<b>64.5</b>	<b>63.7</b>
ชาย	74.9	74.0	74.5	72.9	72.1	72.6	73.2	73.8	73.7	72.3
หญิง	58.7	57.7	58.2	57.3	56.4	56.4	56.7	57.6	56.2	56.0



## ผู้มีงานทำตามสถานภาพการทำงาน (Status in Employment)

### แนวคิด

สถานภาพการทำงาน เป็นข้อมูลหนึ่งที่มีความสำคัญที่สามารถนำมาใช้ศึกษาและวิเคราะห์เกี่ยวกับภาวะการทำงานของบุคคล รวมถึงเรื่องอื่นๆ ที่เกี่ยวข้อง ซึ่งสถานภาพการทำงานจะเป็นสิ่งที่บ่งบอกถึงสถานะของบุคคลที่ทำงานในสถานที่ทำงานหรือธุรกิจ สามารถสะท้อนให้เห็นถึงสภาพเศรษฐกิจและสังคมที่เปลี่ยนแปลง โดยตัวชี้วัดนี้อยู่ภายใต้ตัวชี้วัดของ ILO (KILM 3)

### สูตรการคำนวณ

ร้อยละของผู้มีงานทำตามสถานภาพการทำงาน

$$= \frac{\text{จำนวนผู้มีงานทำจำแนกตามสถานภาพการทำงาน } i}{\text{จำนวนผู้มีงานทำ}} \times 100$$

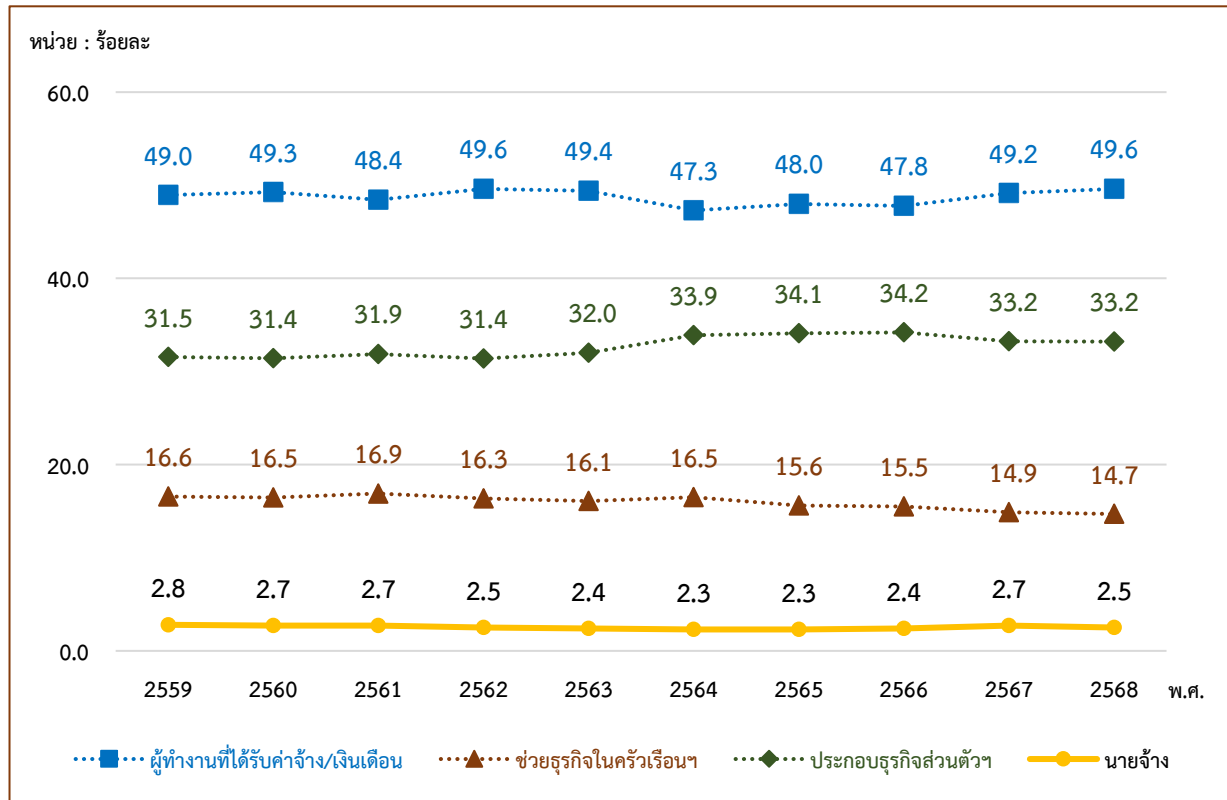
โดยที่  $i =$

1. นายจ้าง
2. ประกอบธุรกิจส่วนตัวโดยไม่มีลูกจ้าง
3. ช่วยธุรกิจในครัวเรือนโดยไม่ได้รับค่าจ้าง
4. ลูกจ้างรัฐบาล/รัฐวิสาหกิจ
5. ลูกจ้างเอกชน
6. การรวมกลุ่ม

สถานภาพการทำงานของผู้มีงานทำในปี 2568 พบว่า ผู้ทำงานในประเทศไทยเป็นผู้ทำงานที่ได้รับเงินเดือน/ค่าจ้าง (ลูกจ้างรัฐบาล/ลูกจ้างรัฐวิสาหกิจ และลูกจ้างเอกชน) ร้อยละ 49.6 รองลงมาประกอบธุรกิจส่วนตัวโดยไม่มีลูกจ้าง ร้อยละ 33.2 และช่วยธุรกิจในครัวเรือนโดยไม่ได้รับค่าจ้าง ร้อยละ 14.7 และเมื่อพิจารณาสถานภาพการทำงานของผู้มีงานทำตั้งแต่ปี 2559-2568 พบว่า ผู้ช่วยธุรกิจในครัวเรือนโดยไม่ได้รับค่าจ้างมีแนวโน้มลดลง

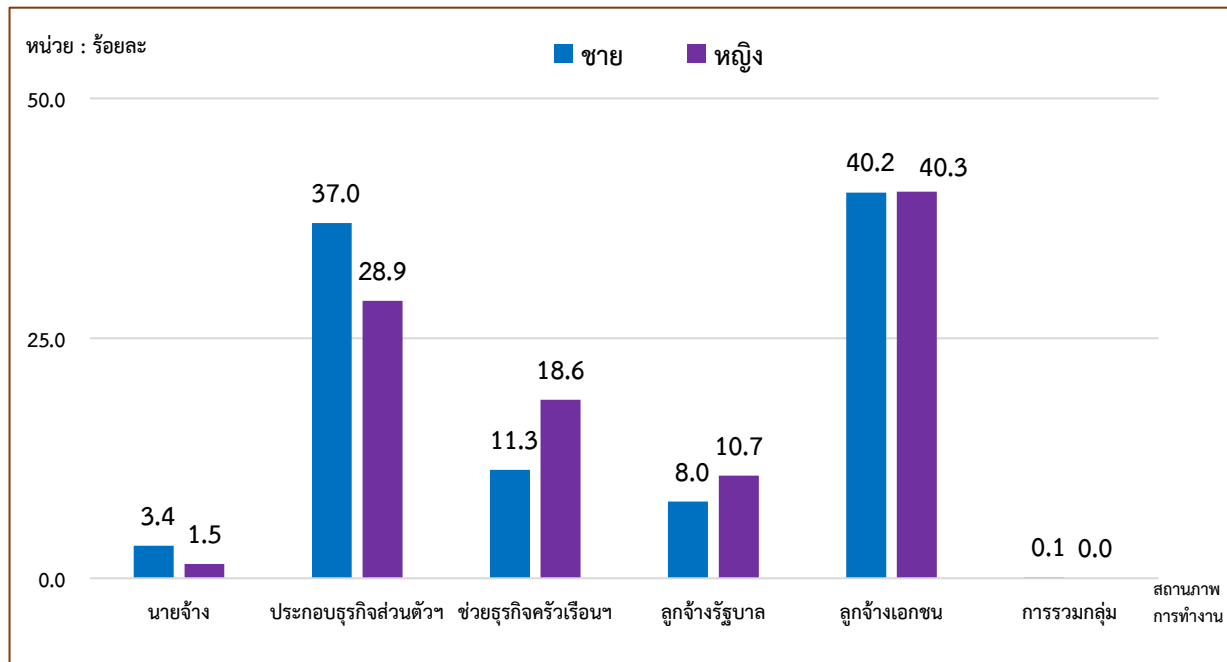


### แผนภูมิ 4 ร้อยละของผู้มีงานทำ จำแนกตามสถานภาพการทำงาน พ.ศ. 2559 - 2568



หมายเหตุ : ผู้ทำงานที่ได้รับค่าจ้าง/เงินเดือน หมายถึง ลูกจ้างรัฐบาล/รัฐวิสาหกิจ และลูกจ้างเอกชน

### แผนภูมิ 5 ร้อยละของผู้มีงานทำ จำแนกตามสถานภาพการทำงาน และเพศ พ.ศ. 2568





ตาราง 6 ร้อยละของผู้มีงานทำ จำแนกตามสถานภาพการทำงาน และเพศ พ.ศ. 2559 – 2568

หน่วย : ร้อยละ

สถานภาพการทำงาน และเพศ	พ.ศ.									
	2559	2560	2561	2562	2563	2564	2565	2566	2567	2568
ยอดรวม	100.0	100.0	100.0	100.0	100.0	100.0	100.0	100.0	100.0	100.0
นายจ้าง	2.8	2.7	2.7	2.5	2.4	2.3	2.3	2.4	2.7	2.5
ชาย	4.0	3.8	3.8	3.5	3.3	3.2	3.1	3.2	3.6	3.4
หญิง	1.4	1.4	1.4	1.4	1.3	1.3	1.4	1.4	1.6	1.5
ประกอบธุรกิจส่วนตัว	31.5	31.4	31.9	31.4	32.0	33.9	34.1	34.2	33.2	33.2
ชาย	35.3	35.4	35.7	35.3	35.7	37.7	38.0	38.1	36.8	37.0
หญิง	27.1	26.7	27.3	26.7	27.7	29.3	29.6	29.8	29.1	28.9
ช่วยธุรกิจครัวเรือนฯ	16.6	16.5	16.9	16.3	16.1	16.5	15.6	15.5	14.9	14.7
ชาย	11.4	11.4	11.9	11.5	11.4	11.8	11.4	11.4	11.1	11.3
หญิง	22.8	22.6	22.9	22.2	21.6	22.0	20.5	20.3	19.3	18.6
ลูกจ้างรัฐบาล/รัฐวิสาหกิจ	9.4	9.6	9.3	9.3	9.5	9.6	9.6	9.2	9.0	9.3
ชาย	8.6	8.7	8.4	8.3	8.4	8.4	8.5	8.1	8.1	8.0
หญิง	10.4	10.6	10.3	10.4	10.8	10.9	10.9	10.5	10.2	10.7
ลูกจ้างเอกชน	39.5	39.7	39.1	40.4	39.9	37.6	38.3	38.6	40.1	40.2
ชาย	40.5	40.6	40.1	41.3	41.1	38.7	38.8	39.1	40.3	40.2
หญิง	38.3	38.6	38.0	39.2	38.5	36.4	37.6	38.0	39.8	40.3
การรวมกลุ่ม	0.1	0.1	0.1	0.1	0.1	0.1	0.1	0.1	0.1	0.1
ชาย	0.1	0.1	0.1	0.1	0.1	0.2	0.2	0.1	0.1	0.1
หญิง	0.1	0.1	0.1	0.1	0.1	0.1	--	--	--	--

หมายเหตุ : "--" ข้อมูลมีจำนวนเล็กน้อย



## ผู้มีงานทำตามอาชีพ (Employment by occupation)

### แนวคิด

ผู้มีงานทำตามอาชีพ (Employment by occupation) เป็นตัวชี้วัดที่แสดงให้เห็นถึงข้อมูลอาชีพ สามารถแจกแจงลักษณะของทักษะแรงงานอันเป็นเครื่องมือในการอธิบายแนวทางการพัฒนาแรงงานในอนาคตได้อีก โดยตัวชี้วัดนี้อยู่ภายใต้ตัวชี้วัดของ ILO (KILM 5)

### สูตรการคำนวณ

ร้อยละของผู้มีงานทำตามอาชีพ

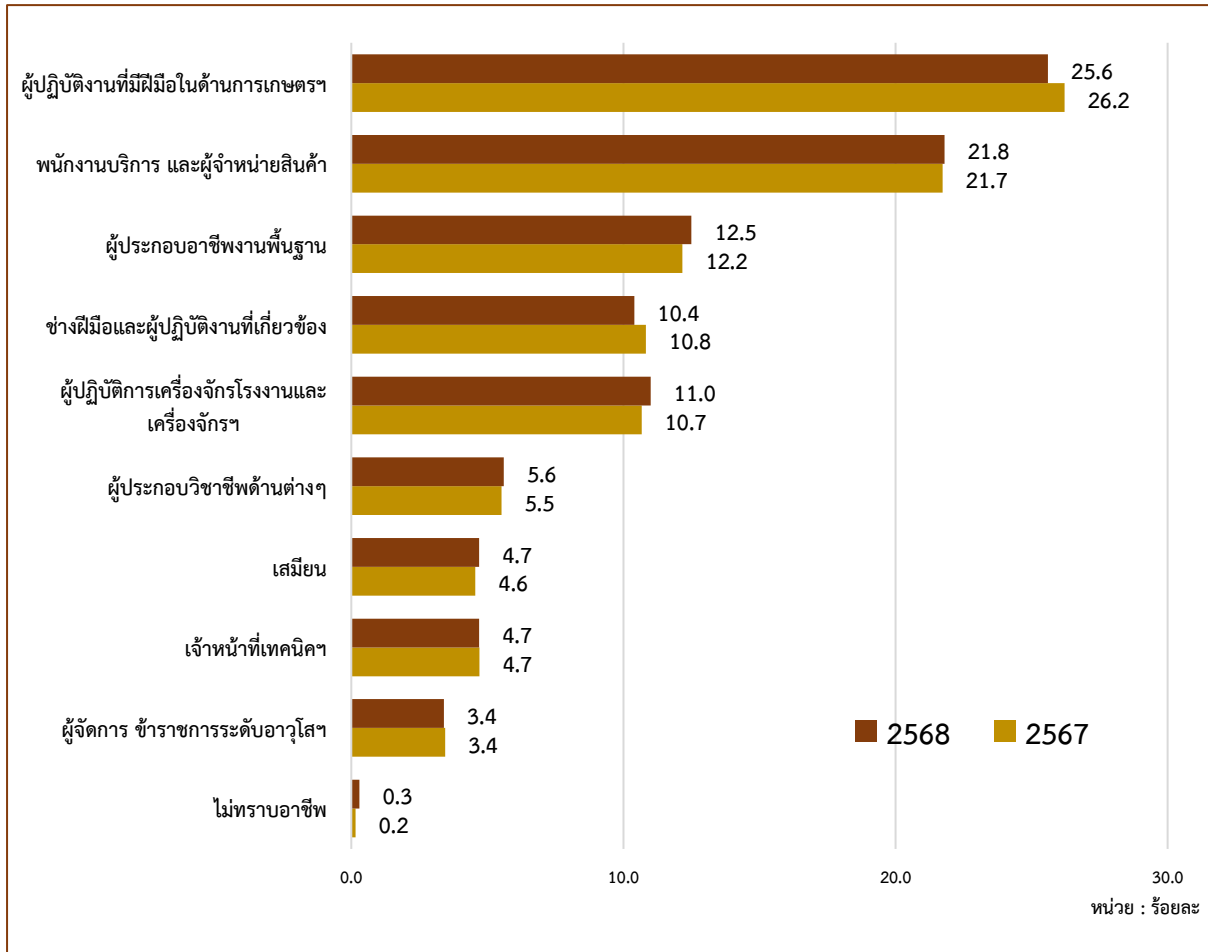
$$= \frac{\text{จำนวนผู้มีงานทำตามอาชีพ } i \times 100}{\text{จำนวนผู้มีงานทำ}}$$

- โดยที่  $i$  =
1. ผู้จัดการ ข้าราชการระดับอาวุโส และผู้บัญญัติกฎหมาย
  2. ผู้ประกอบวิชาชีพด้านต่างๆ
  3. เจ้าหน้าที่เทคนิคและผู้ประกอบวิชาชีพที่เกี่ยวข้องกับด้านต่างๆ
  4. เสมียน
  5. พนักงานบริการ และผู้จำหน่ายสินค้า
  6. ผู้ปฏิบัติงานที่มีฝีมือในด้านการเกษตร ป่าไม้ และประมง
  7. ช่างฝีมือและผู้ปฏิบัติงานที่เกี่ยวข้อง
  8. ผู้ปฏิบัติการเครื่องจักรโรงงานและเครื่องจักร และผู้ปฏิบัติงานด้านการประกอบ
  9. ผู้ประกอบอาชีพงานพื้นฐาน

ในปี 2568 ผู้มีงานทำร้อยละ 25.6 มีอาชีพเป็นผู้ปฏิบัติงานที่มีฝีมือด้านเกษตร ป่าไม้ และประมง รองลงมาเป็นพนักงานบริการ และผู้จำหน่ายสินค้า ร้อยละ 21.8 ผู้ประกอบอาชีพงานพื้นฐาน ร้อยละ 12.5 ผู้ปฏิบัติการเครื่องจักรโรงงานและเครื่องจักร และผู้ปฏิบัติงานด้านการประกอบ ร้อยละ 11.0 และช่างฝีมือและผู้ปฏิบัติงานที่เกี่ยวข้อง ร้อยละ 10.4 ที่เหลือกระจายอยู่ในอาชีพอื่นๆ



## แผนภูมิ 6 ร้อยละผู้มีงานทำ จำแนกตามอาชีพ พ.ศ. 2567 - 2568



เมื่อเปรียบเทียบกับปีที่ผ่านมาพบว่า ร้อยละของผู้มีงานทำลดลง โดยเฉพาะผู้ปฏิบัติงานที่มีฝีมือด้านเกษตร ป่าไม้ และประมง สำหรับร้อยละของผู้มีงานทำที่เพิ่มขึ้น ได้แก่ ผู้ปฏิบัติการเครื่องจักรโรงงานและเครื่องจักร และผู้ปฏิบัติงานด้านการประกอบผู้ประกอบการอาชีพงานพื้นฐาน พนักงานบริการ และผู้จำหน่ายสินค้า ผู้ประกอบวิชาชีพด้านต่างๆ และเสมียน ตามลำดับ



## ตาราง 7 ร้อยละของผู้มีงานทำ จำแนกตามอาชีพ พ.ศ. 2559 – 2568

หน่วย : ร้อยละ

อาชีพ	พ.ศ.									
	2559	2560	2561	2562	2563	2564	2565	2566	2567	2568
ยอดรวม	100.0	100.0	100.0	100.0	100.0	100.0	100.0	100.0	100.0	100.0
ผู้จัดการ ข้าราชการระดับอาวุโส และผู้บัญญัติกฎหมาย	3.9	3.8	3.7	2.9	4.3	3.4	3.4	3.4	3.4	3.4
ผู้ประกอบการวิชาชีพด้านต่างๆ	5.8	5.7	5.5	5.4	6.0	5.7	6.0	5.7	5.5	5.6
เจ้าหน้าที่เทคนิคและผู้ประกอบวิชาชีพที่เกี่ยวข้องกับด้านต่างๆ	4.5	4.7	4.6	4.0	4.7	4.6	4.9	4.7	4.7	4.7
เสมียน	4.1	4.2	4.2	4.0	4.4	4.4	4.8	4.7	4.6	4.7
พนักงานบริการ และผู้จำหน่ายสินค้า	20.3	20.4	20.2	21.5	19.9	20.4	20.6	21.4	21.7	21.8
ผู้ปฏิบัติงานที่มีฝีมือในด้านการเกษตร ป่าไม้ และประมง	28.4	28.7	29.3	30.1	28.8	29.2	27.8	27.7	26.2	25.6
ช่างฝีมือและผู้ปฏิบัติงานที่เกี่ยวข้อง	11.9	11.4	11.3	12.1	11.1	11.0	10.7	10.7	10.8	10.4
ผู้ปฏิบัติการเครื่องจักรโรงงานและเครื่องจักร และผู้ปฏิบัติงานด้านการประกอบ	9.8	9.7	9.7	9.2	9.6	9.8	10.2	10.2	10.7	11.0
ผู้ประกอบการอาชีพงานพื้นฐาน	11.1	11.2	11.3	10.6	11.1	11.4	11.5	11.4	12.2	12.5
ไม่ทราบอาชีพ	0.2	0.2	0.2	0.2	0.1	0.1	0.1	0.1	0.2	0.3



## ผู้มีงานทำตามภาคอุตสาหกรรม (Employment by sector)

### แนวคิด

ผู้มีงานทำตามภาคอุตสาหกรรม (Employment by sector) เป็นตัวชี้วัดที่แสดงให้เห็นถึงการเจริญเติบโตของการจ้างงาน กระแสการจ้างงานในแต่ละกิจกรรมทางเศรษฐกิจ การจัดจำแนกตามภาคทางเศรษฐกิจยังสะท้อนถึงการเชื่อมโยงแนวโน้มผลิตภาพแรงงาน โดยตัวชี้วัดนี้อยู่ภายใต้ตัวชี้วัดของ ILO (KILM 4)

### สูตรการคำนวณ

ร้อยละของผู้มีงานทำตามภาคอุตสาหกรรม

$$= \frac{\text{จำนวนผู้มีงานทำตามภาคอุตสาหกรรม } i \times 100}{\text{จำนวนผู้มีงานทำ}}$$

โดยที่  $i = 1$ . ภาคเกษตรกรรม ประกอบด้วย

1.1 เกษตรกรรม การป่าไม้ และการประมง

2. ภาคการผลิต ประกอบด้วย

2.1 การทำเหมืองแร่และเหมืองหิน

2.2 การผลิต

2.3 ไฟฟ้า ก๊าซ ไอน้ำและระบบปรับอากาศ

2.4 การจัดหา น้ำ การจัดการ และการบำบัดน้ำเสีย ของเสียและสิ่งปฏิกูล

2.5 การก่อสร้าง

3. ภาคการบริการและการค้า ประกอบด้วย

3.1 การขายส่งและการขายปลีก การซ่อมยานยนต์ และจักรยานยนต์

3.2 การขนส่งและสถานที่เก็บสินค้า

3.3 ที่พักแรมและบริการด้านอาหาร

3.4 ข้อมูลข่าวสารและการสื่อสาร

3.5 กิจกรรมทางการเงินและการประกันภัย

3.6 กิจกรรมอสังหาริมทรัพย์

3.7 กิจกรรมทางวิชาชีพ วิทยาศาสตร์ และเทคนิค

3.8 กิจกรรมการบริหารและบริการสนับสนุน

3.9 การบริหารราชการ การป้องกันประเทศ การประกันสังคมภาคบังคับ

3.10 การศึกษา

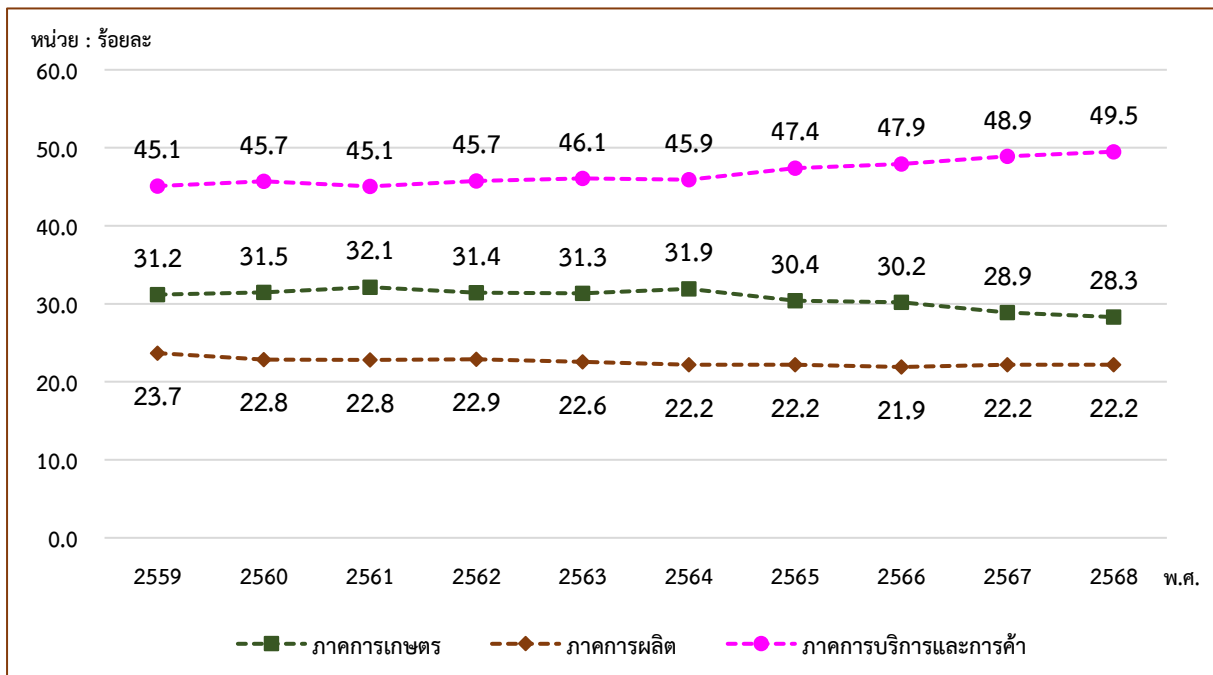


- 3.11 กิจกรรมด้านสุขภาพและงานสังคมสงเคราะห์
- 3.12 ศิลปะ ความบันเทิง และนันทนาการ
- 3.13 กิจกรรมบริการด้านอื่นๆ
- 3.14 กิจกรรมการจ้างงานในครัวเรือนส่วนบุคคล กิจกรรมการผลิตสินค้าและบริการที่ทำขึ้นเองเพื่อใช้ในครัวเรือน ซึ่งไม่สามารถจำแนกกิจกรรมได้อย่างชัดเจน
- 3.15 กิจกรรมขององค์การระหว่างประเทศและภาคีสมาชิก

เมื่อพิจารณาตามภาคอุตสาหกรรม พบว่า ในปี 2568 มีผู้มีงานทำในภาคการบริการ และการค้าสูงที่สุด ร้อยละ 49.5 รองลงมาเป็นภาคการเกษตร ร้อยละ 28.3 และภาคการผลิต ร้อยละ 22.2 ตามลำดับ

หากพิจารณาตั้งแต่ปี 2559 - 2568 พบว่า ภาคการบริการและการค้า ร้อยละของผู้มีงานทำเพิ่มขึ้นจาก 45.1 เป็น 49.5 ส่วนภาคการผลิตและภาคการเกษตร ปรับตัวลดลงจากปี 2559 เป็นร้อยละ 28.3 และ 22.2 ตามลำดับ

แผนภูมิ 7 ร้อยละของผู้มีงานทำ จำแนกตามภาคอุตสาหกรรม พ.ศ. 2559 - 2568





## ตาราง 8 ร้อยละของผู้มีงานทำ จำแนกตามภาคอุตสาหกรรม พ.ศ. 2559 – 2568

หน่วย : ร้อยละ

กิจกรรมทางเศรษฐกิจ	พ.ศ.									
	2559	2560	2561	2562	2563	2564	2565	2566	2567	2568
ยอดรวม	100.0	100.0	100.0	100.0	100.0	100.0	100.0	100.0	100.0	100.0
เกษตรกรรม การป่าไม้ฯ	31.2	31.5	32.1	31.4	31.4	31.9	30.4	30.2	28.9	28.3
การทำเหมืองแร่ฯ	0.2	0.2	0.2	0.2	0.2	0.1	0.1	0.1	0.1	0.2
การผลิต	16.7	16.3	16.5	16.3	15.9	15.7	16.0	15.7	15.8	16.0
ไฟฟ้า ก๊าซ ไอน้ำฯ	0.3	0.3	0.3	0.3	0.3	0.3	0.3	0.2	0.3	0.3
การจัดหาน้ำฯ	0.3	0.3	0.2	0.3	0.3	0.3	0.2	0.2	0.2	0.2
การก่อสร้าง	6.2	5.8	5.6	5.8	5.9	5.8	5.6	5.7	5.8	5.5
การขายส่ง และการขายปลีกฯ	17.1	17.0	16.6	16.6	16.7	16.6	17.2	17.3	17.2	17.1
การขนส่งฯ	2.9	3.2	3.3	3.4	3.5	3.6	3.7	3.7	4.0	4.3
ที่พักแรมฯ	7.2	7.4	7.5	7.6	7.6	7.4	7.4	7.9	8.6	8.7
ข้อมูลข่าวสารฯ	0.6	0.6	0.5	0.5	0.6	0.5	0.6	0.5	0.5	0.5
กิจกรรมทางการเงินฯ	1.5	1.4	1.3	1.4	1.4	1.3	1.3	1.3	1.2	1.1
กิจกรรมอสังหาริมทรัพย์	0.5	0.5	0.5	0.5	0.6	0.7	1.0	0.9	0.9	0.8
กิจกรรมทางวิชาชีพฯ	0.9	1.0	1.0	1.0	1.0	1.1	1.1	1.1	1.2	1.1
กิจกรรมการบริหารฯ	1.5	1.6	1.5	1.6	1.4	1.5	1.5	1.7	1.8	1.8
การบริหารราชการฯ	4.2	4.2	4.3	4.3	4.4	4.4	4.7	4.5	4.4	4.6
การศึกษา	3.1	3.2	3.1	3.1	3.2	3.0	2.9	2.8	2.8	2.9
กิจกรรมด้านสุขภาพฯ	1.9	1.9	1.7	1.7	1.8	2.0	2.1	2.1	2.1	2.1
ศิลปะ ความบันเทิงฯ	0.7	0.6	0.7	0.7	0.7	0.7	0.7	0.7	0.8	0.7
กิจกรรมบริการด้านอื่นๆ	2.2	2.2	2.3	2.5	2.4	2.4	2.5	2.7	2.7	3.0
กิจกรรมการจ้างงานใน ครัวเรือนส่วนบุคคลฯ	0.6	0.6	0.6	0.6	0.6	0.6	0.6	0.6	0.6	0.6
กิจกรรมขององค์กร ระหว่างประเทศ	--	--	--	--	--	--	--	--	--	--
ไม่ทราบ	0.2	0.2	0.2	0.2	0.1	0.1	0.1	0.1	0.1	0.2

หมายเหตุ : "--" ข้อมูลมีจำนวนเล็กน้อย



## ผู้มีงานทำตามระดับการศึกษาที่สำเร็จ (Educational Attainment and Illiteracy)

### แนวคิด

ปีการศึกษาสูงสุดและอัตราการรู้หนังสือ (Educational Attainment and Illiteracy) เป็นตัวชี้วัดด้านความรู้และทักษะที่แรงงานมีอยู่ ซึ่งเป็นตัวแปรสำคัญในการสะท้อนศักยภาพของแรงงาน โดยตัวชี้วัดนี้อยู่ภายใต้ตัวชี้วัดของ ILO (KILM 14)

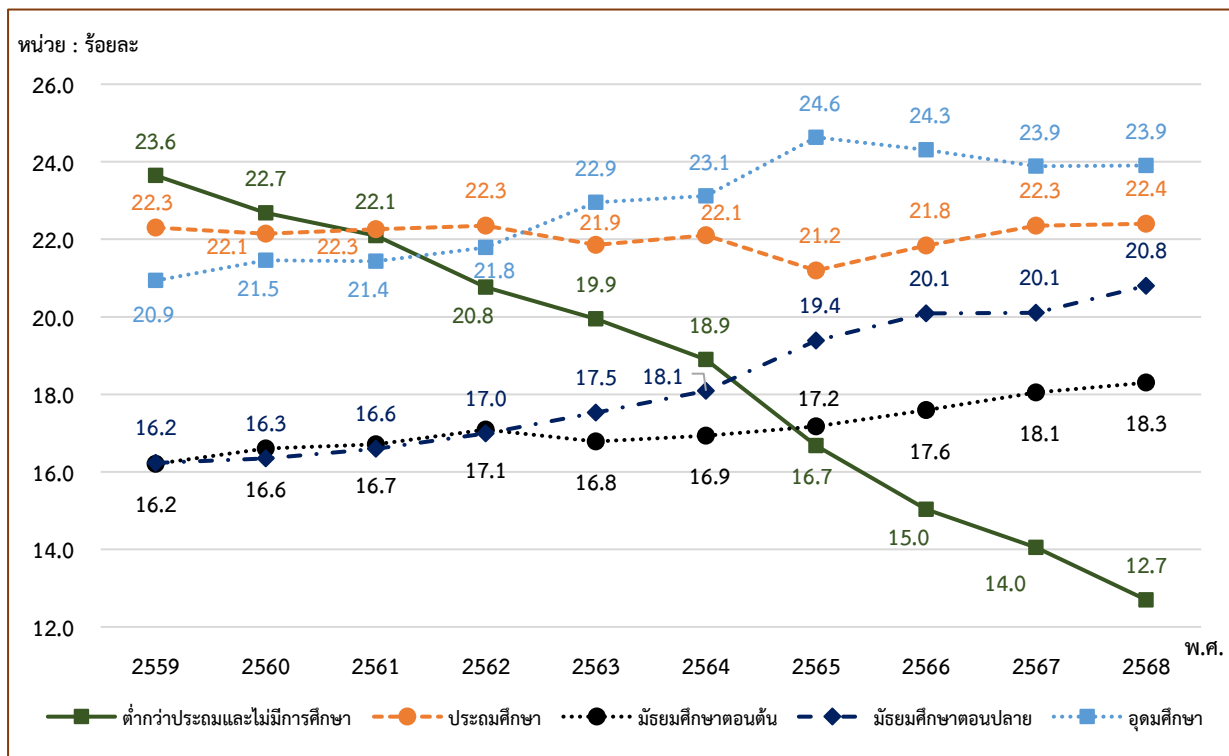
### สูตรการคำนวณ

ร้อยละของผู้มีงานทำตามระดับการศึกษาที่สำเร็จ

$$= \frac{\text{จำนวนผู้มีงานทำตามระดับการศึกษาที่สำเร็จ}}{\text{จำนวนผู้มีงานทำ}} \times 100$$

จากข้อมูล 10 ปีที่ผ่านมา พบว่า ผู้มีงานทำมีระดับการศึกษาที่สูงขึ้น โดยเฉพาะผู้มีงานทำที่สำเร็จการศึกษาในระดับมัธยมศึกษาตอนปลายมีแนวโน้มสูงขึ้นมากที่สุด (จากร้อยละ 16.2 ในปี 2559 เป็นร้อยละ 20.8 ในปี 2569) และในทางกลับกันกลุ่มที่มีการศึกษาระดับต่ำกว่าประถมและไม่มีการศึกษา แม้ว่าปัจจุบันจะยังมีสัดส่วนที่สูงแต่ก็มีสัดส่วนลดลงจากร้อยละ 23.6 ในปี 2559 เป็นร้อยละ 12.7 ในปี 2568

แผนภูมิ 8 ร้อยละของผู้มีงานทำ จำแนกตามระดับการศึกษาที่สำเร็จ พ.ศ. 2559 - 2568





## ค่าจ้างเฉลี่ยของลูกจ้าง (Wages and compensation costs)

### แนวคิด

ค่าจ้างเฉลี่ยต่อเดือน (Average Monthly Wages) เป็นการสะท้อนถึงสภาพตลาดแรงงาน และกำลังซื้อของภาคประชาชนอันเป็นตัวบ่งชี้รายได้ประชาชาติของประเทศ โดยตัวชี้วัดนี้อยู่ภายใต้ตัวชี้วัดของ ILO (KILM 16)

### สูตรการคำนวณ

ค่าจ้างเฉลี่ย จำแนกตามกิจกรรมทางเศรษฐกิจ

$$= \frac{\text{ผลรวมของค่าจ้าง จำแนกตามกิจกรรมทางเศรษฐกิจ } i \times 100}{\text{จำนวนลูกจ้างที่ทำงาน จำแนกตามกิจกรรมทางเศรษฐกิจ } i}$$

โดยที่  $i = 1$ . ภาคเกษตรกรรม

1.1 เกษตรกรรม การป่าไม้ และการประมง

#### 2. ภาคการผลิต

2.1 การทำเหมืองแร่และเหมืองหิน

2.2 การผลิต

2.3 ไฟฟ้า ก๊าซ ไอน้ำและระบบปรับอากาศ

2.4 การจัดหา น้ำ การจัดการ และการบำบัดน้ำเสีย ของเสียและสิ่งปฏิกูล

2.5 การก่อสร้าง

#### 3. ภาคการบริการและการค้า

3.1 การขายส่งและการขายปลีก การซ่อมยานยนต์และจักรยานยนต์

3.2 การขนส่งและสถานที่เก็บสินค้า

3.3 ที่พักแรมและบริการด้านอาหาร

3.4 ข้อมูลข่าวสารและการสื่อสาร

3.5 กิจกรรมทางการเงินและการประกันภัย

3.6 กิจกรรมอสังหาริมทรัพย์

3.7 กิจกรรมทางวิชาชีพ วิทยาศาสตร์ และเทคนิค

3.8 กิจกรรมการบริหารและบริการสนับสนุน

3.9 การบริหารราชการ การป้องกันประเทศ การประกันสังคมภาคบังคับ

3.10 การศึกษา

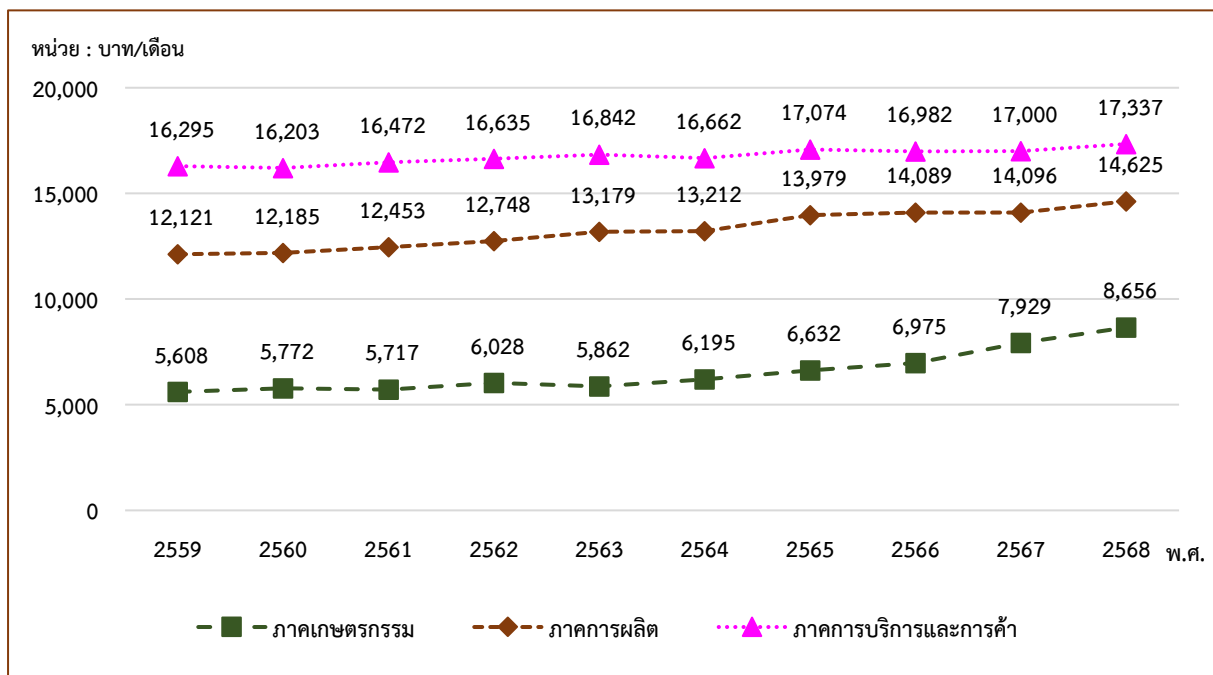
3.11 กิจกรรมด้านสุขภาพและงานสังคมสงเคราะห์



- 3.12 ศิลปะ ความบันเทิง และนันทนาการ
- 3.13 กิจกรรมบริการด้านอื่นๆ
- 3.14 กิจกรรมการจ้างงานในครัวเรือนส่วนบุคคล กิจกรรมการผลิตสินค้าและบริการ ที่ทำขึ้นเองเพื่อใช้ในครัวเรือน ซึ่งไม่สามารถจำแนกกิจกรรมได้อย่างชัดเจน
- 3.15 กิจกรรมขององค์การระหว่างประเทศและภาคีสมาชิก

ในช่วงปี 2559-2568 จะเห็นว่า ค่าจ้างเฉลี่ยต่อเดือนของลูกจ้างภาคบริการและการค้ามีแนวโน้มเพิ่มขึ้นจาก 16,295 บาทต่อเดือน เป็น 17,337 บาทต่อเดือน ภาคการผลิตเพิ่มขึ้นจาก 12,121 บาทต่อเดือน เป็น 14,625 บาทต่อเดือน และภาคเกษตรกรรมเพิ่มขึ้นจาก 5,608 บาทต่อเดือน เป็น 8,656 บาทต่อเดือน ถึงแม้ว่าภาคเกษตรกรรมจะมีค่าจ้างเพิ่มขึ้นทุกปี แต่ก็ยังคงได้รับค่าจ้างต่ำที่สุด

**แผนภูมิ 9 ค่าจ้างเฉลี่ยต่อเดือนของลูกจ้าง จำแนกตามกิจกรรมทางเศรษฐกิจ พ.ศ. 2559 - 2568**





ตาราง 9 ค่าจ้างเฉลี่ยต่อเดือนของลูกจ้าง จำแนกตามกิจกรรมทางเศรษฐกิจและเพศ  
พ.ศ. 2559 - 2568

หน่วย : บาทต่อเดือน

ประเภท กิจกรรม/เพศ	พ.ศ.									
	2559	2560	2561	2562	2563	2564	2565	2566	2567	2568
<b>ค่าจ้างเฉลี่ย</b>	<b>13,729</b>	<b>13,721</b>	<b>13,908</b>	<b>14,230</b>	<b>14,500</b>	<b>14,634</b>	<b>15,272</b>	<b>15,341</b>	<b>15,377</b>	<b>15,723</b>
ชาย	13,757	13,633	13,797	14,100	14,329	14,457	15,225	15,269	15,553	15,864
หญิง	13,694	13,827	14,043	14,386	14,704	14,843	15,325	15,422	15,459	15,790
<b>เกษตรกรรม</b>	<b>5,608</b>	<b>5,772</b>	<b>5,717</b>	<b>6,028</b>	<b>5,862</b>	<b>6,195</b>	<b>6,632</b>	<b>6,975</b>	<b>8,348</b>	<b>8,656</b>
ชาย	6,029	6,186	6,113	6,439	6,187	6,525	6,968	7,419	7,222	7,632
หญิง	4,988	5,129	5,114	5,370	5,342	5,637	6,078	6,250	7,929	8,307
<b>การผลิต</b>	<b>12,121</b>	<b>12,185</b>	<b>12,453</b>	<b>12,748</b>	<b>13,179</b>	<b>13,212</b>	<b>13,979</b>	<b>14,089</b>	<b>14,457</b>	<b>14,625</b>
ชาย	12,552	12,694	12,883	13,099	13,566	13,559	14,412	14,490	13,519	13,879
หญิง	11,439	11,385	11,784	12,188	12,553	12,653	13,311	13,455	14,096	14,327
<b>การบริการ และการค้า</b>	<b>16,295</b>	<b>16,203</b>	<b>16,472</b>	<b>16,635</b>	<b>16,842</b>	<b>16,662</b>	<b>17,074</b>	<b>16,982</b>	<b>16,995</b>	<b>17,337</b>
ชาย	16,472	16,101	16,378	16,623	16,747	16,566	17,118	16,972	17,006	17,154
หญิง	16,125	16,302	16,563	16,646	16,931	16,753	17,034	16,990	17,000	17,239



ตาราง 10 ค่าจ้างเฉลี่ยต่อชั่วโมงของลูกจ้าง จำแนกตามเพศ พ.ศ. 2559 – 2568

หน่วย : บาท

พ.ศ.	รวม	เพศ	
		ชาย	หญิง
2559	78	77	79
2560	76	75	78
2561	77	75	79
2562	80	78	82
2563	87	84	90
2564	84	81	87
2565	86	84	87
2566	87	85	88
2567	84	87	86
2568	89	87	91

ตาราง 11 ค่าจ้างเฉลี่ยต่อชั่วโมงของลูกจ้าง จำแนกตามกลุ่มอายุ พ.ศ. 2559 – 2568

หน่วย : บาท

กลุ่มอายุ	พ.ศ.									
	2559	2560	2561	2562	2563	2564	2565	2566	2567	2568
เฉลี่ยรวม	78	76	77	80	87	84	86	87	86	89
15 – 24	46	47	48	49	52	52	55	55	55	60
25 – 34	69	67	68	70	77	74	75	76	75	78
35 – 54	87	85	86	89	97	94	96	98	96	99
55 – 64	111	110	107	109	119	109	112	109	107	110
65 ปีขึ้นไป	57	51	46	47	55	53	59	63	69	66



## ตาราง 12 ค่าจ้างเฉลี่ยต่อชั่วโมงของลูกจ้าง จำแนกตามอาชีพ พ.ศ. 2559 – 2568

หน่วย : บาท

อาชีพ	พ.ศ.									
	2559	2560	2561	2562	2563	2564	2565	2566	2567	2568
ยอดรวม	78	76	77	80	87	84	86	87	86	89
ผู้จัดการ ข้าราชการระดับอาวุโส และผู้บัญญัติกฎหมาย	197	170	172	187	196	176	177	178	175	177
ผู้ประกอบวิชาชีพด้านต่างๆ	165	166	166	170	188	177	171	173	172	178
เจ้าหน้าที่เทคนิคและผู้ประกอบวิชาชีพที่เกี่ยวข้องกับด้านต่างๆ	116	116	119	122	130	125	125	129	128	130
เสมียน	85	84	86	88	93	89	91	94	92	96
พนักงานบริการ และผู้จำหน่ายสินค้า	56	57	60	61	62	64	64	64	64	66
ผู้ปฏิบัติงานที่มีฝีมือในด้านการเกษตร ป่าไม้ และประมง	40	45	40	42	43	47	50	48	52	52
ช่างฝีมือและผู้ปฏิบัติงานที่เกี่ยวข้อง	54	53	55	58	61	61	64	66	66	68
ผู้ปฏิบัติการเครื่องจักรโรงงานและเครื่องจักรและผู้ปฏิบัติงานด้านการประกอบ	54	52	54	56	62	60	61	63	64	67
ผู้ประกอบอาชีพงานพื้นฐาน	39	39	40	42	44	45	46	49	50	51
ไม่ทราบอาชีพ	111	131	102	112	125	128	125	127	125	119

เมื่อพิจารณาค่าจ้างเฉลี่ยต่อชั่วโมง พบว่า ผู้ประกอบวิชาชีพด้านต่างๆ มีค่าจ้างเฉลี่ยต่อชั่วโมงสูงที่สุด (178 บาทต่อชั่วโมง) รองมาเป็นผู้ที่ทำงานอาชีพผู้จัดการ ข้าราชการระดับอาวุโส และผู้บัญญัติกฎหมาย (177 บาทต่อชั่วโมง) เจ้าหน้าที่เทคนิคและผู้ประกอบวิชาชีพที่เกี่ยวข้องกับด้านต่างๆ (130 บาทต่อชั่วโมง) ส่วนผู้ปฏิบัติงานที่มีฝีมือในด้านการเกษตร ป่าไม้และประมง และผู้ประกอบอาชีพงานพื้นฐานจะมีค่าจ้างเฉลี่ยต่อชั่วโมงต่ำที่สุด (52 บาทต่อชั่วโมงและ 51 บาทต่อชั่วโมง ตามลำดับ)



## การทำงานไม่เต็มศักยภาพ

### ผู้ทำงานไม่เต็มเวลา (Part-time workers)

#### แนวคิด

อัตราการทำงานแบบไม่เต็มเวลา (Part-time Worker Rate) เป็นตัวชี้วัดที่แสดงให้เห็นถึงความยืดหยุ่นของตลาดแรงงาน โดยตัวชี้วัดนี้อยู่ภายใต้ตัวชี้วัดของ ILO (KILM 6)

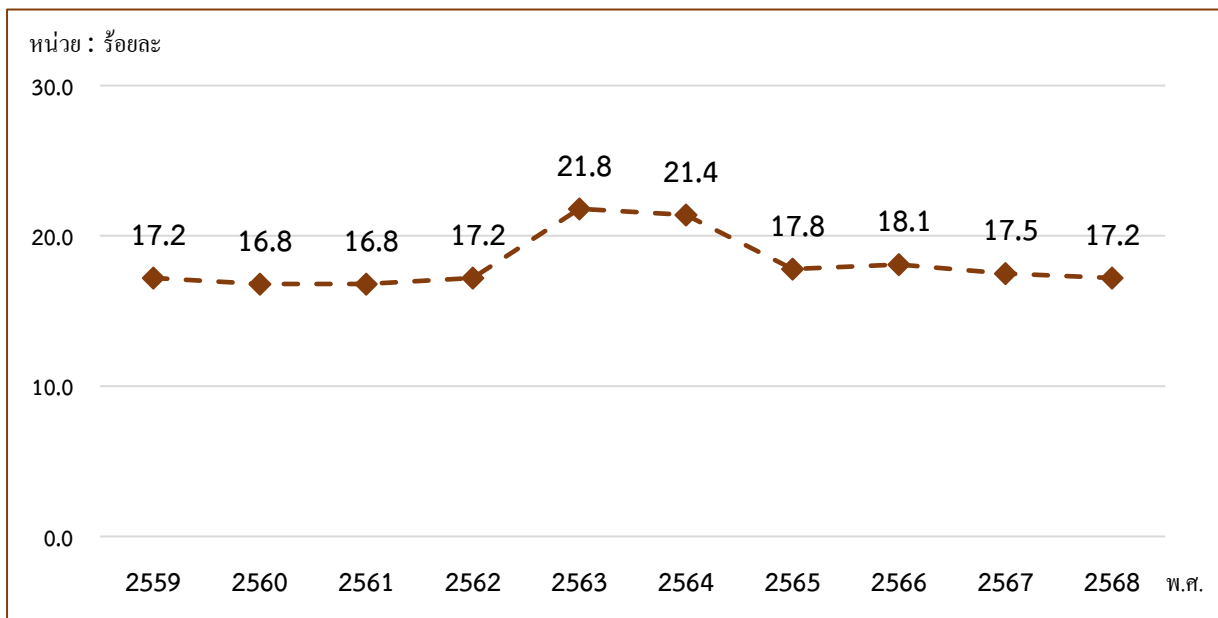
#### สูตรการคำนวณ

##### อัตราการทำงานแบบไม่เต็มเวลา

$$= \frac{\text{จำนวนผู้ปฏิบัติงานทำน้อยกว่า 35 ชั่วโมงต่อสัปดาห์} \times 100}{\text{จำนวนผู้ปฏิบัติงานทำ}}$$

ในปี 2568 จากจำนวนผู้ปฏิบัติงานทำ 39.62 ล้านคน พบว่า มีผู้ทำงานไม่เต็มเวลา (ผู้ปฏิบัติงานทำน้อยกว่า 35 ชั่วโมงต่อสัปดาห์) จำนวน 6.80 ล้านคน หรือคิดเป็นอัตราการทำงานแบบไม่เต็มเวลา ร้อยละ 17.2 ซึ่งลดลงจากปีที่ผ่านมาเล็กน้อย หากพิจารณาตามเพศพบว่าเพศชายมีการทำงานไม่เต็มเวลามากกว่าเพศหญิง

#### แผนภูมิ 10 อัตราการทำงานแบบไม่เต็มเวลา พ.ศ. 2559 - 2568





ตาราง 13 จำนวนและอัตราการทำงานแบบไม่เต็มเวลา พ.ศ. 2559 – 2568

พ.ศ.	จำนวนผู้มีงานทำ (พันคน)	ผู้มีงานทำน้อยกว่า 35 ชั่วโมงต่อสัปดาห์ (พันคน)			อัตราการ ทำงานแบบ ไม่เต็มเวลา (ร้อยละ)
		รวม	ชาย	หญิง	
2559	37,692.7	6,480.5	3,453.5	3,027.1	17.2
2560	37,458.3	6,305.3	3,393.4	2,912.0	16.8
2561	37,864.6	6,374.2	3,382.9	2,991.2	16.8
2562	37,613.4	6,475.8	3,457.1	3,018.7	17.2
2563	37,680.2	8,219.5	4,368.2	3,851.3	21.8
2564	37,751.3	8,064.5	4,302.2	3,762.4	21.4
2565	39,221.1	6,968.6	3,688.9	3,279.7	17.8
2566	39,912.0	7,212.0	3,759.9	3,452.1	18.1
2567	39,806.4	6,959.9	3,713.6	3,246.3	17.5
2568	39,624.6	6,798.8	3,658.3	3,140.5	17.2



## การทำงานต่ำกว่าระดับด้านชั่วโมงการทำงาน (Time-related underemployment)

### แนวคิด

การทำงานต่ำกว่าระดับด้านชั่วโมงการทำงาน (Time-related Underemployment) หมายถึง ผู้ที่ทำงานต่ำกว่าระดับเวลาที่เหมาะสม และผู้นั้นมีเวลาเหลือ และต้องการที่จะทำงานเพิ่ม สำนักงานสถิติแห่งชาติ ได้ให้คำจำกัดความของผู้ทำงานต่ำกว่าระดับประเภทนี้ว่า เป็นผู้ทำงาน 1 - 34 ชั่วโมงต่อสัปดาห์ และต้องการจะทำงานเพิ่ม ซึ่งเป็นไปตามมาตรฐานสากล โดยปรับให้เหมาะสมกับบริบทของประเทศไทย โดยตัวชี้วัดนี้อยู่ภายใต้ตัวชี้วัดของ ILO (KILM 12)

### สูตรการคำนวณ

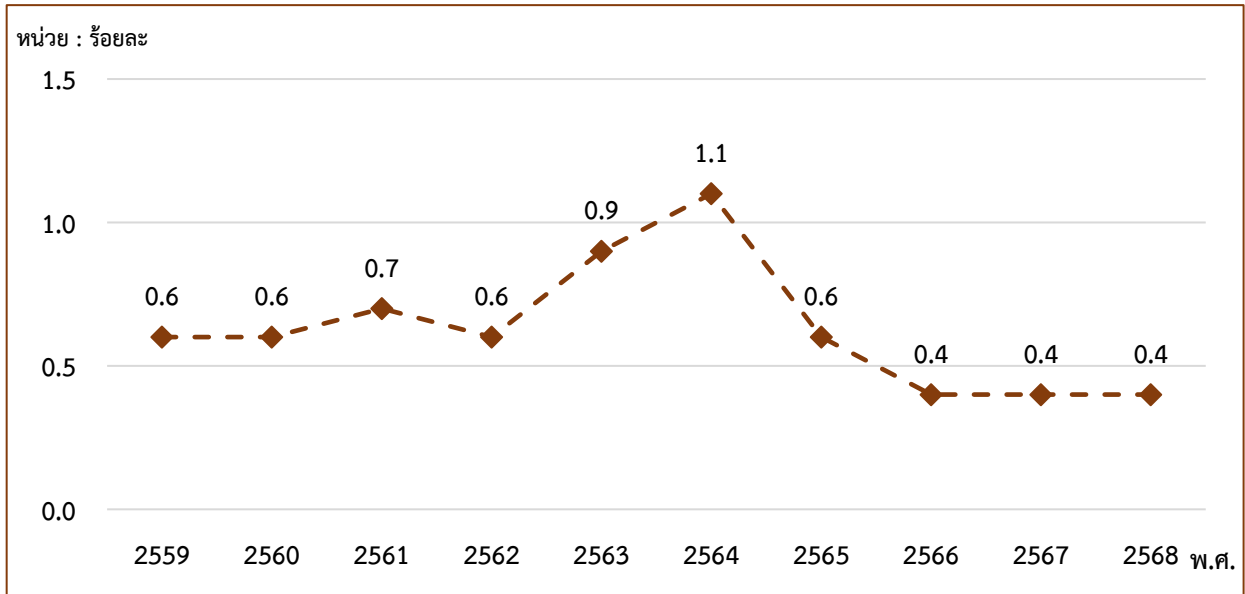
#### อัตราการการทำงานต่ำกว่าระดับด้านชั่วโมงการทำงาน

$$= \frac{\text{จำนวนผู้ทำงาน 1 - 34 ชั่วโมงต่อสัปดาห์ และต้องการทำงานเพิ่มขึ้น} \times 100}{\text{จำนวนผู้มีงานทำ}}$$

ปัญหาของตลาดแรงงานและสภาพตลาดแรงงานที่แท้จริงในประเทศ ควรพิจารณาเรื่องของการทำงานต่ำกว่าระดับ (Underemployment) ร่วมกับอัตราการว่างงานด้วย ซึ่งการทำงานต่ำกว่าระดับสามารถบอกถึงการทำงานไม่เต็มประสิทธิภาพของแรงงานได้ โดยอัตราการการทำงานต่ำกว่าระดับประเภทนี้ของประเทศไทยในปี 2568 แม้จะอยู่ที่เพียง 0.4% แต่มีผู้ทำงาน 1 - 34 ชั่วโมงต่อสัปดาห์อยู่ถึง 16.2% ของผู้มีงานทำทั้งหมด สามารถบอกได้ว่าผู้ทำงานน้อยชั่วโมงส่วนใหญ่เป็นพวกทำงานไม่เต็มเวลาแบบสมัครใจ คือทำงานน้อยชั่วโมงแต่ไม่ได้ต้องการหรือพร้อมที่จะทำงานเพิ่ม ในความเป็นจริงแล้วอาจมีความเป็นไปได้ว่าการที่ไม่ต้องการที่จะทำงานเพิ่มเกิดจากความเข้าใจว่าไม่มีงานที่เหมาะสมหรือไม่คิดว่าจะหางานเพิ่มได้ก็เป็นได้



### แผนภูมิ 11 อัตราการทำงานต่ำระดับด้านชั่วโมงการทำงาน พ.ศ. 2559 - 2568



### ตาราง 14 จำนวนและร้อยละของพนักงานต่ำระดับด้านชั่วโมงการทำงาน พ.ศ. 2559 - 2568

พ.ศ.	ผู้มีงานทำ		ผู้ที่ทำงาน 1-34 ชม./สัปดาห์		ผู้ทำงานต่ำระดับ	
	(พันคน)	(ร้อยละ)	(พันคน)	(ร้อยละ)	(พันคน)	(ร้อยละ)
2559	37,692.7	67.8	6,033.2	16.0	223.2	0.6
2560	37,458.3	66.9	5,813.6	15.5	242.9	0.6
2561	37,864.6	67.3	5,999.1	15.8	254.4	0.7
2562	37,613.4	66.5	6,111.6	16.2	213.1	0.6
2563	37,680.2	66.3	7,204.3	19.1	323.0	0.9
2564	37,751.3	66.1	7,301.3	19.3	414.0	1.1
2565	39,221.1	66.9	6,528.9	16.6	228.1	0.6
2566	39,912.0	67.7	6,847.8	17.2	168.8	0.4
2567	39,806.4	67.2	6,565.1	16.5	162.6	0.4
2568	39,624.6	66.6	6,438.8	16.2	142.9	0.4



## การว่างงาน

### การว่างงาน (Unemployment)

#### แนวคิด

การว่างงาน (Unemployment) เป็นตัวชี้วัดที่แสดงให้เห็นถึงอุปทานส่วนเกินของแรงงานที่มีอยู่ในประเทศ โดยจะต้องพิจารณาควบคู่ไปพร้อมกับ KILM 2 เพื่อชี้ให้เห็นถึงสถานการณ์การจ้างงานของประเทศ อัตราการว่างงาน (Unemployment Rate) เป็นตัวเลขที่แสดงอัตราร้อยละของผู้ว่างงานในระบบเศรษฐกิจเทียบกับกำลังแรงงานรวม ซึ่งสามารถบ่งบอกสภาพเศรษฐกิจโดยรวมว่าเป็นไปในทิศทางที่กำลังขยายตัวหรือหดตัว กล่าวคือ ในช่วงที่เศรษฐกิจดีหรือเศรษฐกิจขยายตัว อัตราการว่างงานมักจะต่ำ เนื่องจากบริษัทส่วนใหญ่จะทำการขยายงานจึงต้องมีการจ้างงานเพิ่มขึ้น แต่ในช่วงที่เศรษฐกิจซบเซาหรือหดตัว อัตราการว่างงานมักจะสูง เนื่องจากบริษัทจะทำการลดจำนวนคนงานด้วยการลดการจ้างงาน เพื่อลดค่าใช้จ่ายของกิจการลงนั่นเอง โดยตัวชี้วัดนี้อยู่ภายใต้ตัวชี้วัดของ ILO (KILM 9)

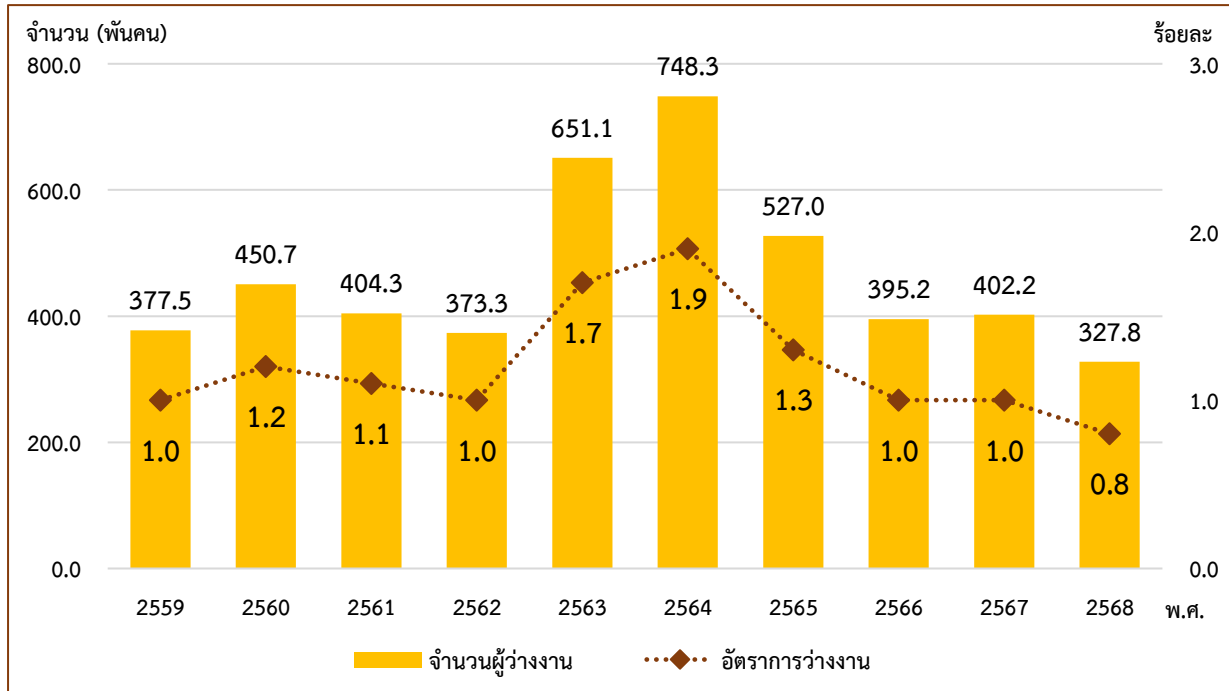
#### สูตรการคำนวณ

$$\text{อัตราการว่างงาน} = \frac{\text{จำนวนผู้ว่างงาน} \times 100}{\text{จำนวนกำลังแรงงานรวม}}$$

สถานการณ์การว่างงานในประเทศไทย ถึงแม้ว่าอัตราการว่างงานของประเทศไทยนั้นยังอยู่ในระดับต่ำ โดยปี 2559 มีอัตราการว่างงานร้อยละ 1.0 และมีแนวโน้มเพิ่มขึ้นในช่วงปี 2563 เนื่องจากการแพร่ระบาดของเชื้อไวรัสโคโรนา 2019 จนถึงปี 2564 จากนั้นมีแนวโน้มลดลงจนถึงปัจจุบัน (ร้อยละ 0.8)



## แผนภูมิ 12 จำนวนผู้ว่างงาน และอัตราการว่างงาน พ.ศ. 2559 – 2568



หมายเหตุ : ในปี พ.ศ. 2563 - 2564 เกิดสถานการณ์การแพร่ระบาดของเชื้อไวรัสโคโรนา 2019 (COVID)

## ตาราง 15 จำนวนผู้ว่างงานและอัตราการว่างงาน จำแนกตามเพศ พ.ศ. 2559 - 2568

พ.ศ.	จำนวนผู้ว่างงาน ('000)			อัตราการว่างงาน (%)		
	รวม	ชาย	หญิง	รวม	ชาย	หญิง
2559	377.5	208.8	168.7	1.0	1.0	1.0
2560	450.7	255.9	194.8	1.2	1.2	1.1
2561	404.3	226.6	177.7	1.1	1.1	1.0
2562	373.4	212.4	161.0	1.0	1.0	0.9
2563	651.1	360.8	290.3	1.7	1.7	1.6
2564	748.3	406.0	342.3	1.9	1.9	1.9
2565	527.0	267.1	260.0	1.3	1.2	1.4
2566	395.2	200.2	195.0	1.0	0.9	1.0
2567	402.2	211.8	190.4	1.0	1.0	1.0
2568	327.8	166.7	161.1	0.8	0.8	0.9



ตาราง 16 อัตราการว่างงาน จำแนกตามกลุ่มอายุ และเพศ พ.ศ. 2559 – 2568

หน่วย : ร้อยละ

กลุ่มอายุ และเพศ	พ.ศ.									
	2559	2560	2561	2562	2563	2564	2565	2566	2567	2568
รวม	1.0	1.2	1.1	1.0	1.7	1.9	1.3	1.0	1.0	0.8
ชาย	1.0	1.2	1.1	1.0	1.7	1.9	1.2	0.9	1.0	0.8
หญิง	1.0	1.1	1.0	0.9	1.6	1.9	1.4	1.0	1.0	0.9
15 – 24	4.9	5.9	5.3	5.3	7.3	8.2	6.6	5.5	5.6	5.0
ชาย	4.3	5.3	4.8	4.7	6.8	7.1	5.3	4.1	4.6	4.4
หญิง	5.8	6.8	6.1	6.3	8.1	9.9	8.4	7.2	6.8	5.8
25 – 34	1.2	1.6	1.4	1.2	2.3	2.6	1.8	1.3	1.4	1.1
ชาย	1.3	1.8	1.5	1.4	2.3	2.7	1.9	1.3	1.5	1.0
หญิง	1.1	1.4	1.4	0.9	2.3	2.4	1.8	1.2	1.3	1.1
35 – 54	0.3	0.4	0.3	0.3	0.8	1.0	0.5	0.3	0.3	0.3
ชาย	0.4	0.4	0.4	0.4	0.9	1.1	0.5	0.4	0.4	0.3
หญิง	0.3	0.3	0.3	0.3	0.7	1.0	0.5	0.2	0.3	0.3
55 – 64	0.2	0.2	0.2	0.1	0.5	0.6	0.3	0.1	0.1	0.1
ชาย	0.3	0.2	0.2	0.2	0.5	0.6	0.3	0.2	0.1	0.1
หญิง	0.1	0.2	0.2	0.1	0.4	0.5	0.3	0.1	0.2	0.1
65 ปีขึ้นไป	0.1	0.1	0.1	0.1	0.2	0.2	0.1	0.1	0.1	--
ชาย	0.1	0.1	--	0.1	0.2	0.2	0.1	0.1	0.1	--
หญิง	0.1	0.1	0.1	0.1	0.1	0.2	0.1	0.1	0.1	0.1

หมายเหตุ : "--" ข้อมูลมีจำนวนเล็กน้อย



## การว่างงานของวัยเยาวชน (Youth unemployment)

### แนวคิด

แรงงานเยาวชนในที่นี้ หมายถึง กลุ่มอายุระหว่าง 15 – 24 ปี ในขณะที่แรงงานผู้ใหญ่ จะหมายถึงแรงงานที่มีอายุ 25 - 59 ปี การว่างงานของวัยเยาวชน เป็น การวัดสัดส่วนของประชากรเยาวชนที่เข้าสู่การว่างงาน นอกเหนือจากกลุ่มนอกกำลังแรงงาน โดยตัวชี้วัดนี้อยู่ภายใต้ตัวชี้วัดของ ILO (KILM 10)

### สูตรการคำนวณ

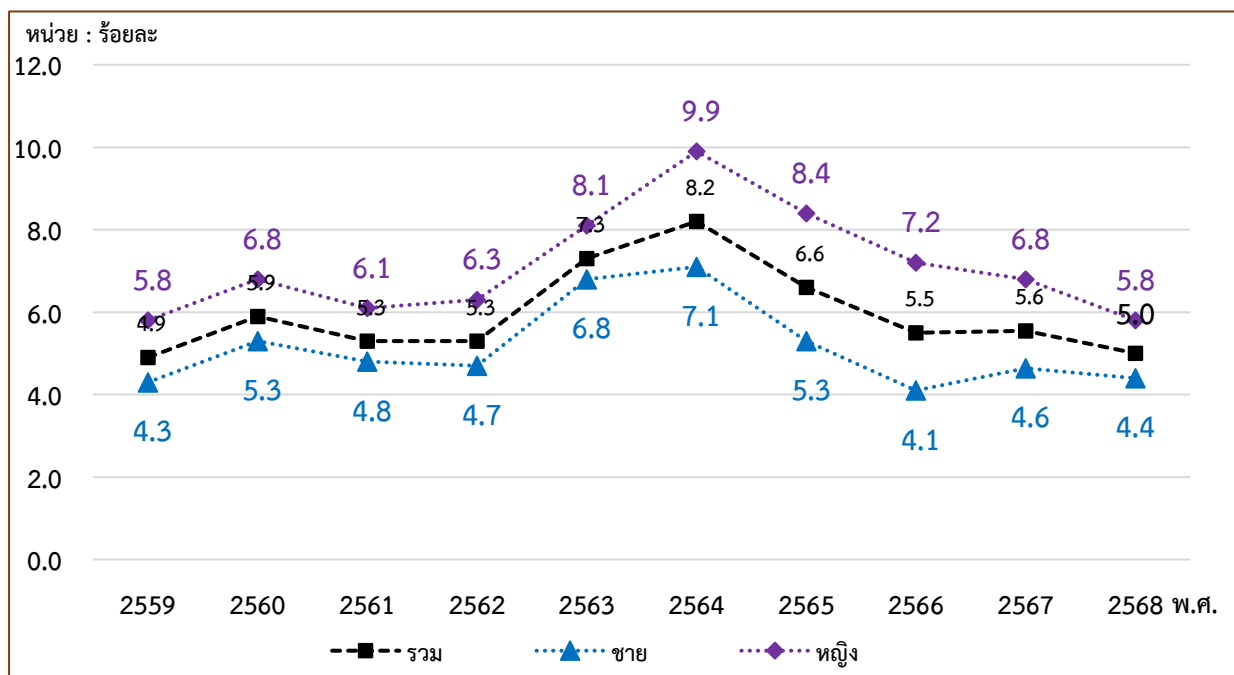
#### อัตราการว่างงานของวัยเยาวชน

$$= \frac{\text{จำนวนผู้ว่างงานวัยเยาวชน (15 - 24 ปี)} \times 100}{\text{จำนวนกำลังแรงงานวัยเยาวชน (15 - 24 ปี)}}$$

ในปี 2568 จะเห็นได้ว่า อัตราการว่างงานของเยาวชนคิดเป็นร้อยละ 5.0 โดยเพศหญิงสูงกว่าเพศชาย (ร้อยละ 5.8 และร้อยละ 4.4 ตามลำดับ)

เมื่อพิจารณาจากข้อมูลที่ผ่านมา พบว่า อัตราการว่างงานของเยาวชนนั้นมีแนวโน้มเพิ่มขึ้น จากร้อยละ 4.9 ในปี 2559 เป็นร้อยละ 8.2 ในปี 2564 และลดลงเป็นร้อยละ 5.0 ในปี 2568

แผนภูมิ 13 อัตราการว่างงานของวัยเยาวชน จำแนกตามเพศ พ.ศ. 2559 - 2568





## การว่างงานระยะยาว (Long-term unemployment)

### แนวคิด

การว่างงานระยะยาว (Long-term unemployment) เป็นตัวสะท้อนถึงระยะเวลาที่บุคคลว่างงาน ไม่ได้ทำงานและกำลังหางาน ซึ่งอัตราการว่างงานในระยะยาวนั้น วัดจากการว่างงานที่นานกว่า 1 ปีขึ้นไป ต่อกำลังแรงงาน โดยตัวชี้วัดนี้อยู่ภายใต้ตัวชี้วัดของ ILO (KILM 11)

### สูตรการคำนวณ

อัตราการว่างงานในระยะยาวต่อกำลังแรงงาน

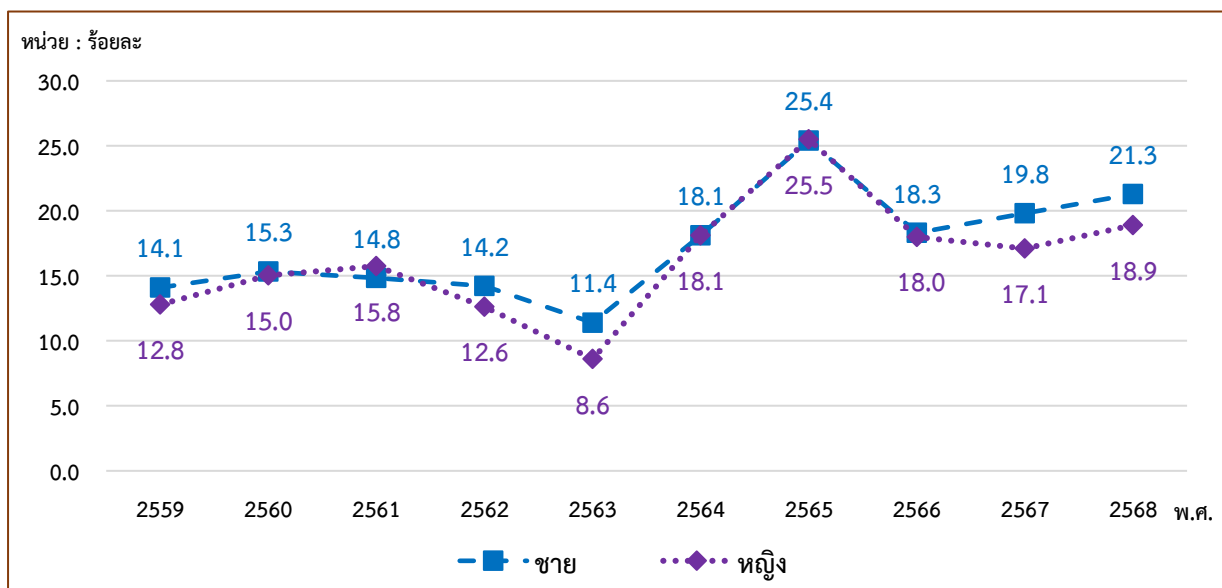
$$= \frac{\text{จำนวนผู้ว่างงานที่หางานทำเป็นเวลานานกว่า 1 ปีขึ้นไป} \times 100}{\text{จำนวนกำลังแรงงานรวม}}$$

อัตราการว่างงานในระยะยาวต่อการว่างงานทั้งหมด

$$= \frac{\text{จำนวนผู้ว่างงานที่หางานทำเป็นเวลานานกว่า 1 ปีขึ้นไป} \times 100}{\text{จำนวนผู้ว่างงาน}}$$

ในปี 2568 พบว่า อัตราการว่างงานระยะยาวต่อผู้ว่างงานเพิ่มขึ้นจากปีที่แล้ว โดยเพศชายเพิ่มขึ้นจากร้อยละ 19.8 เป็น 21.3 เพศหญิงเพิ่มขึ้นจากร้อยละ 17.1 เป็น 18.9 ซึ่งแสดงให้เห็นว่า จำนวนผู้ว่างงานทุกๆ 100 คน จะมีผู้ว่างงาน 1 ปีขึ้นไปที่เป็นเพศหญิงประมาณ 21 คน และเป็นเพศชายประมาณ 19 คน

**แผนภูมิ 14** อัตราการว่างงานในระยะยาวต่อจำนวนผู้ว่างงาน จำแนกตามเพศ พ.ศ. 2559 - 2568





ตาราง 17 อัตราการว่างงานในระยะยาว จำแนกตามเพศ พ.ศ. 2559 – 2568

หน่วย : ร้อยละ

พ.ศ.	อัตราการว่างงานในระยะยาว ต่อกำลังแรงงานรวม			อัตราการว่างงานในระยะยาว ต่อจำนวนผู้ว่างงาน		
	รวม	ชาย	หญิง	รวม	ชาย	หญิง
2559	0.13	0.14	0.12	13.6	14.1	12.8
2560	0.18	0.19	0.17	15.2	15.3	15.0
2561	0.16	0.16	0.16	15.2	14.8	15.8
2562	0.13	0.15	0.12	13.5	14.2	12.6
2563	0.17	0.20	0.14	10.1	11.4	8.6
2564	0.35	0.35	0.35	18.1	18.1	18.1
2565	0.34	0.32	0.36	25.4	25.4	25.5
2566	0.18	0.17	0.19	18.2	18.3	18.0
2567	0.18	0.19	0.18	18.5	19.8	17.1
2568	0.16	0.16	0.16	20.1	21.3	18.9

เนื่องจากในปี พ.ศ. 2563 - 2564 เกิดสถานการณ์การแพร่ระบาดของเชื้อไวรัสโคโรนา 2019 (COVID) เมื่อการแพร่ระบาดลดลงก็กลับเข้าสู่สถานการณ์ปกติ ทำให้มีผู้ว่างงานจากสถานการณ์แพร่ระบาดต่อเนื่อง ส่งผลให้อัตราการว่างงานระยะยาวต่อจำนวนผู้ว่างงานสูงขึ้นในปี 2565 และเริ่มลดลงจนถึงปัจจุบัน



## ผู้ที่ไม่อยู่ในกำลังแรงงาน

### แนวคิด

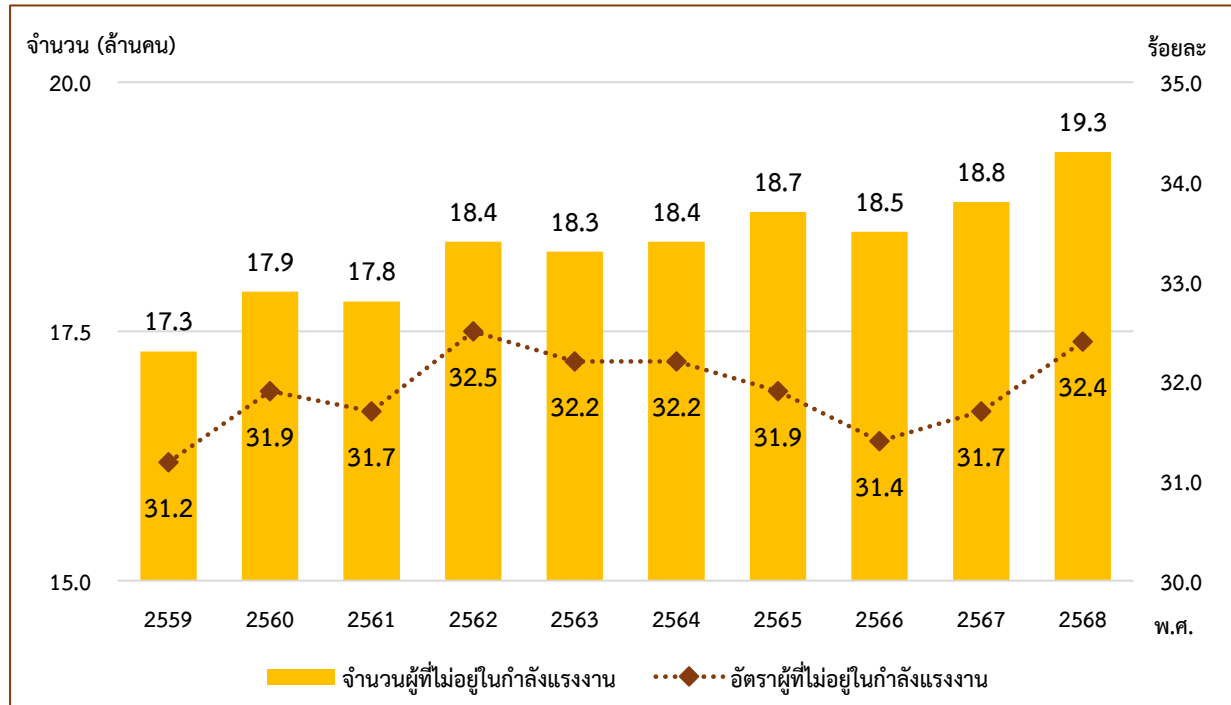
ผู้ที่ไม่อยู่ในกำลังแรงงาน (Inactivity) เป็นกลุ่มที่น่าสนใจ เนื่องจากผู้ไม่ได้อยู่ในกำลังแรงงานนั้นมีศักยภาพในการพัฒนาตัวเอง อันก่อให้เกิดประโยชน์ต่อเศรษฐกิจของประเทศ โดยตัวชี้วัดนี้อยู่ภายใต้ตัวชี้วัดของ ILO (KILM 13)

### สูตรการคำนวณ

$$\text{อัตราผู้ที่ไม่อยู่ในกำลังแรงงาน} = \frac{\text{จำนวนผู้ที่ไม่อยู่ในกำลังแรงงาน} \times 100}{\text{จำนวนประชากรอายุ 15 ปีขึ้นไป}}$$

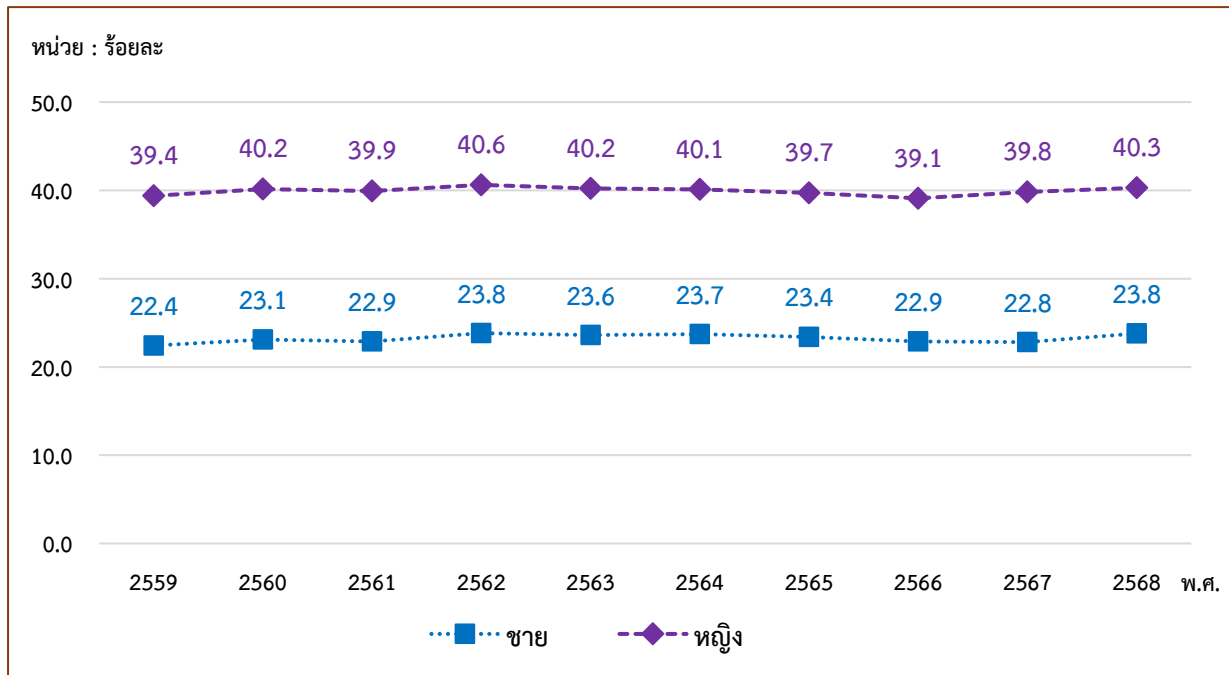
ในปี 2568 พบว่า จำนวนประชากรที่ไม่ได้อยู่ในกลุ่มกำลังแรงงาน (Inactivity) มีประมาณ 19.3 ล้านคน หรือคิดเป็น ร้อยละ 32.4 ของประชากรอายุ 15 ปีขึ้นไป เมื่อพิจารณาตามเพศ พบว่า เพศหญิงมีอัตราผู้ที่ไม่อยู่ในกำลังแรงงานสูงกว่าเพศชาย (ร้อยละ 40.3 และร้อยละ 23.8 ตามลำดับ)

### แผนภูมิ 15 จำนวนและอัตราผู้ที่ไม่อยู่ในกำลังแรงงาน พ.ศ. 2559 - 2568





### แผนภูมิ 16 อัตราผู้ที่ไม่อยู่ในกำลังแรงงาน จำแนกตามเพศ พ.ศ. 2559 - 2568





ตาราง 18 อัตราผู้ที่ไม่อยู่ในกำลังแรงงาน จำแนกตามกลุ่มอายุ และเพศ พ.ศ. 2559 – 2568

หน่วย : ร้อยละ

กลุ่มอายุ และเพศ	พ.ศ.									
	2559	2560	2561	2562	2563	2564	2565	2566	2567	2568
<b>ยอดรวม</b>	<b>31.2</b>	<b>31.9</b>	<b>31.7</b>	<b>32.5</b>	<b>32.2</b>	<b>32.2</b>	<b>31.9</b>	<b>31.4</b>	<b>31.7</b>	<b>32.4</b>
ชาย	22.4	23.1	22.9	23.8	23.6	23.7	23.4	22.9	22.8	23.8
หญิง	39.4	40.2	39.9	40.6	40.2	40.1	39.7	39.1	39.8	40.3
<b>15 – 24</b>	<b>57.6</b>	<b>58.2</b>	<b>57.5</b>	<b>58.8</b>	<b>58.6</b>	<b>59.3</b>	<b>60.0</b>	<b>58.9</b>	<b>59.3</b>	<b>60.5</b>
ชาย	50.3	50.7	50.0	51.7	51.5	52.3	53.7	52.8	52.9	54.6
หญิง	65.1	65.9	65.3	66.1	65.9	66.5	66.4	65.0	65.7	66.4
<b>25 – 34</b>	<b>12.1</b>	<b>12.8</b>	<b>12.4</b>	<b>12.5</b>	<b>12.5</b>	<b>12.1</b>	<b>11.6</b>	<b>11.3</b>	<b>10.9</b>	<b>11.1</b>
ชาย	5.4	6.1	5.6	5.9	5.7	5.5	5.8	5.4	4.9	5.7
หญิง	18.8	19.6	19.2	19.3	19.5	18.7	17.5	17.2	17.0	16.5
<b>35 – 54</b>	<b>12.7</b>	<b>13.1</b>	<b>12.9</b>	<b>13.1</b>	<b>12.5</b>	<b>12.2</b>	<b>12.0</b>	<b>11.2</b>	<b>11.3</b>	<b>11.6</b>
ชาย	4.9	5.2	5.2	5.4	5.2	5.1	5.1	4.7	4.7	5.2
หญิง	20.0	20.5	20.1	20.3	19.4	18.9	18.6	17.5	17.5	17.7
<b>55 – 64</b>	<b>31.9</b>	<b>32.5</b>	<b>31.6</b>	<b>32.6</b>	<b>31.4</b>	<b>31.0</b>	<b>30.8</b>	<b>29.7</b>	<b>30.2</b>	<b>30.5</b>
ชาย	20.0	20.9	19.8	21.1	20.2	20.2	19.2	18.3	19.1	20.0
หญิง	42.6	42.8	42.0	42.7	41.2	40.5	40.6	39.2	39.9	39.8
<b>65 ปีขึ้นไป</b>	<b>74.7</b>	<b>75.0</b>	<b>74.6</b>	<b>75.2</b>	<b>73.9</b>	<b>73.2</b>	<b>73.2</b>	<b>72.5</b>	<b>73.1</b>	<b>73.4</b>
ชาย	64.8	65.2	65.0	66.0	64.5	63.6	63.9	62.9	62.7	63.2
หญิง	82.5	82.7	82.2	82.5	81.3	80.6	79.9	79.3	80.0	80.3



## แรงงานนอกระบบ

### แนวคิด

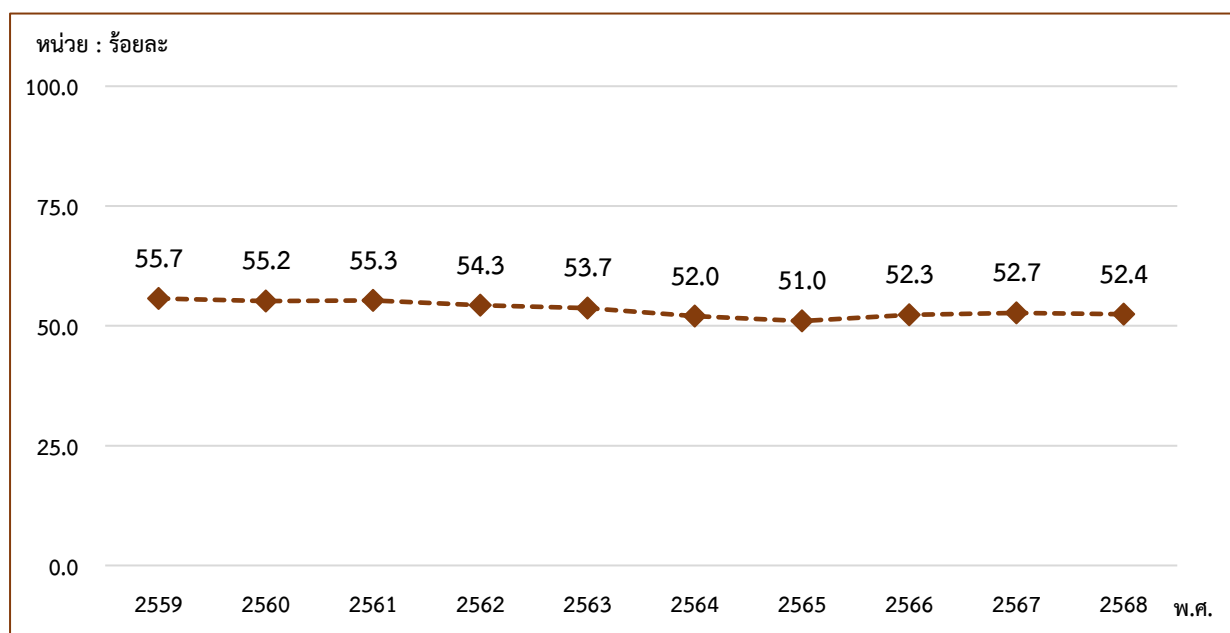
แรงงานนอกระบบ (Informal employment) ถือเป็นส่วนสำคัญของเศรษฐกิจ และเป็นส่วนสำคัญของตลาดแรงงาน มีบทบาทสำคัญในการสร้างงาน การผลิต และการสร้างรายได้ ในประเทศที่มีอัตราการเติบโตของประชากรหรือการขยายตัวของเมืองสูง การจ้างงานนอกระบบเป็นกลยุทธ์การเอาตัวรอดที่จำเป็นในประเทศที่ขาดระบบความปลอดภัยทางสังคม โดยตัวชี้วัดนี้อยู่ภายใต้ตัวชี้วัดของ ILO (KILM 8)

### สูตรการคำนวณ

$$\text{สัดส่วนของแรงงานนอกระบบ} = \frac{\text{จำนวนแรงงานนอกระบบ} \times 100}{\text{จำนวนผู้มีงานทำ}}$$

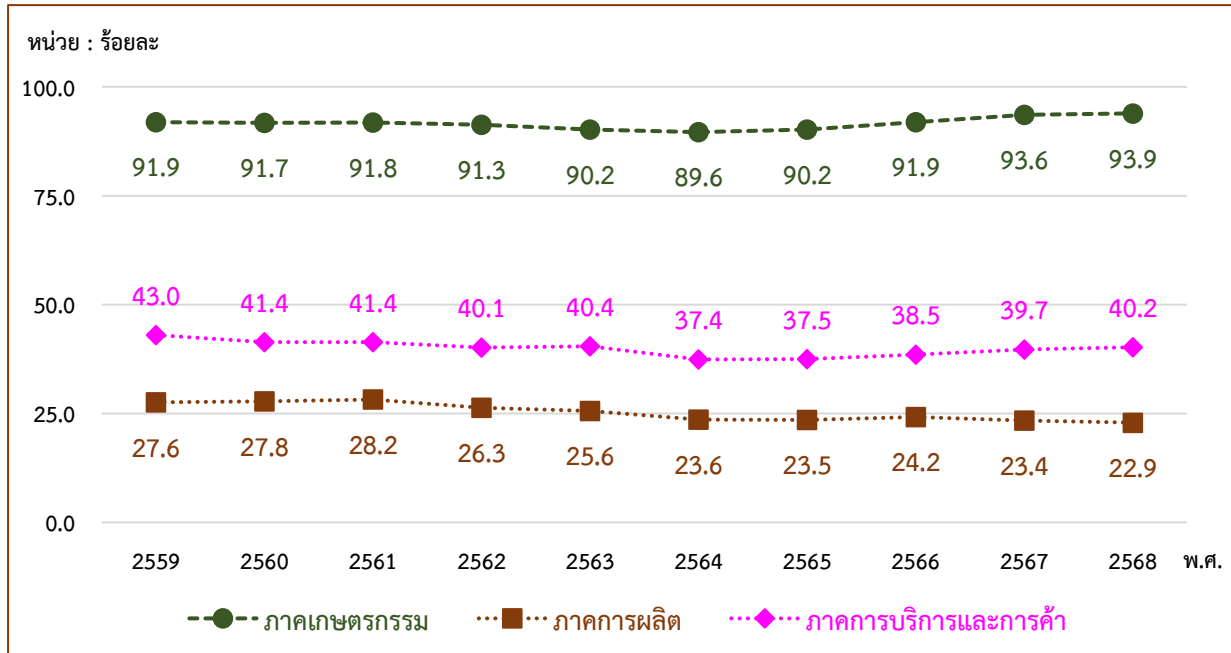
แรงงานไทยส่วนหนึ่งของประเทศไทยยังคงเป็น “แรงงานนอกระบบ” ที่ไม่ได้รับการคุ้มครองสวัสดิการต่างๆ ทั้งในด้านสุขภาพและความมั่นคงในชีวิต เหมือนกับ “แรงงานในระบบ” ดังนั้นหากมีการว่างงานเพิ่มขึ้น แรงงานนอกระบบจะได้รับผลกระทบและความเดือดร้อนมากกว่าแรงงานที่อยู่ในระบบ จากการสำรวจแรงงานนอกระบบพบว่า แรงงานนอกระบบในประเทศไทยส่วนใหญ่ทำงานในภาคเกษตรกรรม รองลงมา เป็นภาคการบริการและการค้า และภาคการผลิต

### แผนภูมิ 17 สัดส่วนของแรงงานนอกระบบ พ.ศ. 2559 - 2568





### แผนภูมิ 18 สัดส่วนของแรงงานนอกระบบ จำแนกตามกิจกรรมทางเศรษฐกิจ พ.ศ. 2559 - 2568



### ตาราง 19 สัดส่วนของแรงงานนอกระบบ จำแนกตามกิจกรรมทางเศรษฐกิจ และเพศ พ.ศ. 2559 - 2568

หน่วย : ร้อยละ

พ.ศ.	ยอดรวม			ภาคเกษตรกรรม			ภาคการผลิต			ภาคการบริการและการค้า		
	รวม	ชาย	หญิง	รวม	ชาย	หญิง	รวม	ชาย	หญิง	รวม	ชาย	หญิง
2559	55.7	56.3	55.0	91.9	91.5	92.4	27.6	29.2	25.0	43.0	42.3	43.7
2560	55.2	56.1	54.1	91.7	91.4	92.1	27.8	29.0	25.8	41.4	41.1	41.8
2561	55.3	56.0	54.6	91.8	91.4	92.5	28.2	29.1	26.8	41.4	40.8	42.0
2562	54.3	55.3	53.0	91.3	91.0	91.7	26.3	26.9	25.3	40.1	40.2	40.1
2563	53.7	54.5	52.8	90.2	90.0	90.5	25.6	25.8	25.3	40.4	40.2	40.6
2564	52.0	52.8	51.0	89.6	89.1	90.3	23.6	24.1	22.9	37.4	36.8	37.9
2565	51.0	52.6	49.2	90.2	90.1	90.4	23.5	24.9	21.4	37.5	37.8	37.3
2566	52.3	53.7	50.6	91.9	91.8	92.1	24.2	24.7	23.4	38.5	38.7	38.4
2567	52.7	54.2	51.0	93.6	93.3	94.1	23.4	24.1	22.5	39.7	40.3	39.3
2568	52.4	54.3	50.2	93.9	93.5	94.4	22.9	23.7	21.7	40.2	41.4	39.0



ตาราง 20 สัดส่วนของแรงงานนอกระบบ จำแนกตามภาคการเกษตร และนอกภาคการเกษตร  
และเพศ พ.ศ. 2559 - 2568

หน่วย : ร้อยละ

ประเภทอุตสาหกรรม และเพศ	พ.ศ.									
	2559	2560	2561	2562	2563	2564	2565	2566	2567	2568
<b>แรงงานนอกระบบ</b>	<b>55.7</b>	<b>55.2</b>	<b>55.3</b>	<b>54.3</b>	<b>53.7</b>	<b>52.0</b>	<b>51.0</b>	<b>52.3</b>	<b>52.7</b>	<b>52.4</b>
ชาย	56.3	56.1	56.0	55.3	54.5	52.8	52.6	53.7	54.2	54.3
หญิง	55.0	54.1	54.6	53.0	52.8	51.0	49.2	50.6	51.0	50.2
<b>ภาคการเกษตร</b>	<b>91.9</b>	<b>91.7</b>	<b>91.8</b>	<b>91.3</b>	<b>90.2</b>	<b>89.6</b>	<b>90.2</b>	<b>91.9</b>	<b>93.6</b>	<b>93.9</b>
ชาย	91.5	91.4	91.4	91.0	90.0	89.1	90.1	91.8	93.3	93.5
หญิง	92.4	92.1	92.5	91.7	90.5	90.3	90.4	92.1	94.1	94.4
<b>นอกภาคการเกษตร</b>	<b>37.7</b>	<b>36.9</b>	<b>37.0</b>	<b>35.6</b>	<b>35.6</b>	<b>32.9</b>	<b>33.1</b>	<b>34.0</b>	<b>34.7</b>	<b>34.8</b>
ชาย	37.2	36.5	36.3	35.1	34.8	32.0	33.0	33.5	34.4	35.1
หญิง	38.4	37.3	37.7	36.1	36.6	33.9	33.2	34.6	35.0	34.5





## ภาคผนวก





## คำนิยามของข้อมูล

**กำลังแรงงานรวม** หมายถึง บุคคลที่มีอายุ 15 ปีขึ้นไป ที่มีงานทำหรือไม่มีงานทำ แต่พร้อมที่จะทำงาน

**ผู้ที่ไม่อยู่ในกำลังแรงงาน** หมายถึง บุคคลที่มีอายุ 15 ปีขึ้นไป ไม่ได้ทำงานและไม่พร้อมจะทำงาน เช่น ทำงานบ้าน เรียนหนังสือ แก่เกินไป ไม่สมัครใจ ไม่สามารถทำงานได้ เนื่องจากพิการหรืออื่นๆ

**ผู้มีงานทำ** หมายถึง บุคคลที่มีอายุ 15 ปีขึ้นไป ซึ่งเป็นผู้ที่ได้ทำงานโดยได้รับค่าจ้าง เงินเดือน หรือค่าตอบแทนที่เป็นเงินหรือสิ่งของก็ได้ รวมทั้งผู้ที่ไม่ได้รับค่าจ้าง เงินเดือน หรือค่าตอบแทน เนื่องจากทำงานในวิสาหกิจ หรือไร่นาเกษตรของครัวเรือน

**ผู้ว่างงาน** หมายถึง บุคคลที่มีอายุ 15 ปีขึ้นไป ที่ไม่ได้ทำงาน หรือไม่มีงานประจำทำแต่พร้อมจะทำงาน หางาน สมัครงานหรือบรรจุ

**อาชีพ** หมายถึง ประเภทหรือชนิดของงานที่บุคคลนั้นทำอยู่ การจัดจำแนกประเภทอาชีพใช้ตาม International Standard Classification of Occupation (ISCO-08) ขององค์การแรงงานระหว่างประเทศ (ILO)

**อุตสาหกรรม** หมายถึง ประเภทของกิจกรรมทางเศรษฐกิจที่ได้ดำเนินการโดยสถานประกอบการที่บุคคลนั้นกำลังทำงานอยู่ หรือประเภทของธุรกิจ ซึ่งบุคคลนั้นได้ดำเนินการอยู่ในสัปดาห์แห่งการสำรวจ การจัดจำแนกประเภทอุตสาหกรรมใช้ตาม Thailand Standard Industrial Classification (TSIC) 2009 ฉบับปรับปรุงโดยสำนักงานสถิติแห่งชาติ

**สถานภาพการทำงาน** หมายถึง สถานภาพของบุคคลที่ทำงานในสถานที่ที่ทำงาน หรือธุรกิจแบ่งออกเป็น 5 ประเภทคือ

1) **นายจ้าง** หมายถึง ผู้ประกอบธุรกิจของตนเองเพื่อหวังผลกำไรหรือส่วนแบ่ง และได้จ้างบุคคลอื่นมาทำงานในธุรกิจในฐานะลูกจ้าง

2) **ประกอบธุรกิจส่วนตัวโดยไม่มีลูกจ้าง** หมายถึง ผู้ประกอบธุรกิจของตนเองโดยลำพังผู้เดียว หรืออาจมีบุคคลอื่นมาร่วมกิจการด้วย เพื่อหวังผลกำไร หรือส่วนแบ่งและไม่ได้จ้างลูกจ้างแต่อาจมีสมาชิกในครัวเรือน หรือผู้ฝึกงานมาช่วยทำงานโดยไม่ได้รับค่าจ้าง หรือค่าตอบแทนอย่างอื่นสำหรับงานที่ทำ



3) **ช่วยธุรกิจในครัวเรือนโดยไม่ได้รับค่าจ้าง** หมายถึง ผู้ที่ช่วยทำงาน โดยไม่ได้รับค่าจ้าง ในไร่นาเกษตรหรือในธุรกิจของสมาชิกในครัวเรือน

4) **ลูกจ้าง** หมายถึง ผู้ที่ทำงาน โดยได้รับค่าจ้างเป็นรายเดือน รายสัปดาห์ รายวัน รายขึ้น หรือเหมาจ่าย ซึ่งค่าตอบแทนที่ได้รับจากการทำงาน อาจจะเป็นเงินหรือสิ่งของ โดยลูกจ้างแบ่งออกเป็น 3 ประเภท คือ

ก. **ลูกจ้างรัฐบาล** หมายถึง ข้าราชการ พนักงานเทศบาล พนักงานองค์การบริหารส่วนจังหวัด เจ้าหน้าที่องค์การระหว่างประเทศ ตลอดจนลูกจ้างประจำ และชั่วคราวของรัฐบาล

ข. **ลูกจ้างรัฐวิสาหกิจ** หมายถึง ผู้ที่ทำงานให้กับหน่วยงานรัฐวิสาหกิจ

ค. **ลูกจ้างเอกชน** หมายถึง ผู้ที่ทำงานให้กับเอกชน หรือธุรกิจของเอกชน รวมทั้ง ผู้ที่รับจ้างทำงานบ้าน

5) **การรวมกลุ่ม** หมายถึง กลุ่มคนที่มาร่วมกันทำงาน โดยมีวัตถุประสงค์เพื่อพึ่งตนเองและช่วยเหลือซึ่งกันและกัน สมาชิกแต่ละคนมีความเท่าเทียมกันในการกำหนดการทำงานทุกขั้นตอนไม่ว่าเป็นการลงทุนการขยายงานอื่นๆ ของกิจการที่ทำ ตลอดจนการแบ่งรายได้ให้แก่สมาชิกตามที่ตกลงกัน (การรวมกลุ่มดังกล่าวอาจจดทะเบียนจัดตั้งในรูปของสหกรณ์หรือไม่ก็ได้)

**ระดับการศึกษาที่สำเร็จ** ระดับการศึกษาจัดจำแนก ดังนี้

1) **ไม่มีการศึกษา** หมายถึง บุคคลที่ไม่เคยเข้าศึกษาในโรงเรียนหรือ ไม่เคยได้รับการศึกษา

2) **ต่ำกว่าประถมศึกษา** หมายถึง บุคคลที่สำเร็จการศึกษาต่ำกว่าชั้นประถม ปีที่ 6 หรือ ชั้นประถมปีที่ 7 หรือชั้น ม.3 เดิม

3) **ประถมศึกษา** หมายถึง บุคคลที่สำเร็จการศึกษาตั้งแต่ชั้นประถมปีที่ 6 หรือชั้นประถมปีที่ 7 หรือชั้น ม.3 เดิมขึ้นไป แต่ไม่สำเร็จระดับการศึกษาที่สูงกว่า

4) **มัธยมศึกษาตอนต้น** หมายถึง บุคคลที่สำเร็จการศึกษาตั้งแต่ชั้น ม.3 ม.ศ.3 หรือ ม.6 เดิมขึ้นไป แต่ไม่สำเร็จระดับการศึกษาที่สูงกว่า

5) **มัธยมศึกษาตอนปลาย** หมายถึง บุคคลที่สำเร็จการศึกษาในสายต่างๆ คือ

ก. **สายสามัญ** หมายถึง บุคคลที่สำเร็จการศึกษาประเภทสามัญศึกษาตั้งแต่ชั้น ม.6 ม.ศ.5 หรือ ม.8 เดิมขึ้นไป แต่ไม่สำเร็จระดับการศึกษาที่สูงกว่า

ข. **อาชีวศึกษา** หมายถึง บุคคลที่สำเร็จการศึกษาประเภทอาชีวศึกษาหรือวิชาชีพที่เรียนต่อจากระดับมัธยมศึกษาตอนต้นหรือเทียบเท่า โดยมีหลักสูตรไม่เกิน 3 ปี และไม่สำเร็จระดับการศึกษาที่สูงกว่า



**ค. วิชาการศึกษา** หมายถึง บุคคลที่สำเร็จการศึกษาประเภทวิชาการศึกษา (การฝึกหัดครู) ในระดับมัธยมศึกษาตอนปลายหรือเทียบเท่าขึ้นไป แต่ไม่สำเร็จระดับการศึกษาที่สูงกว่า

**6) อุดมศึกษา** หมายถึง บุคคลที่สำเร็จการศึกษาในสายต่างๆ คือ

**ก. สายวิชาการ** หมายถึง บุคคลที่สำเร็จ การศึกษาประเภทสามัญศึกษา หรือสายวิชาการ โดยได้รับวุฒิปัตถะระดับอนุปริญญา ปริญญาตรี โท หรือ เอก

**ข. สายวิชาชีพ** หมายถึง บุคคลที่สำเร็จการศึกษาประเภทอาชีวศึกษา หรือสายวิชาชีพ ที่ได้รับประกาศนียบัตรวิชาชีพชั้นสูง หรือเทียบเท่าอนุปริญญา ปริญญาตรี

**ค. สายวิชาการศึกษา** หมายถึง บุคคลที่สำเร็จการศึกษาประเภทวิชาการศึกษา และได้รับประกาศนียบัตรระดับอนุปริญญา ปริญญาตรี โท หรือ เอก

**7) การศึกษาอื่นๆ** ได้แก่ หลักสูตรที่ไม่ได้วุฒิการศึกษา เช่น หลักสูตรวิชาชีพระยะสั้น การศึกษาปอเนาะ การศึกษาที่เทียบระดับไม่ได้ เช่น การศึกษาทางศาสนา อิสลามศึกษา แผนกวิชาศาสนาอิสลาม และเรียนแต่ไม่ทราบระดับการศึกษา

**แรงงานนอกระบบ** หมายถึง ผู้มีงานทำที่ไม่ได้รับความคุ้มครอง และไม่มีหลักประกันทางสังคมจากการทำงาน



นสช   
สำนักงานสถิติแห่งชาติ

[www.nso.go.th](http://www.nso.go.th)

