



สำนักงานสถิติแห่งชาติ

# การสำรวจความคิดเห็นของประชาชนต่อ รัฐบาลชุดใหม่ พ.ศ. 2569



[HTTP://WWW.NSO.GO.TH](http://www.nso.go.th)

สำนักงานสถิติแห่งชาติ  
กระทรวงดิจิทัลเพื่อเศรษฐกิจและสังคม

# การสำรวจความคิดเห็นของประชาชนต่อรัฐบาลชุดใหม่ พ.ศ. 2569

หน่วยงานเจ้าของเรื่อง



กลุ่มสถิติเพื่อติดตามและประเมินผลนโยบายภาครัฐ 2 กองสถิติสาธารณมติ

สำนักงานสถิติแห่งชาติ กระทรวงดิจิทัลเพื่อเศรษฐกิจและสังคม

โทรศัพท์ 0 2142 1275

ไปรษณีย์อิเล็กทรอนิกส์ E-mail : popinion@nso.go.th

เผยแพร่โดย

กองสถิติพยากรณ์  
สำนักงานสถิติแห่งชาติ กระทรวงดิจิทัลเพื่อเศรษฐกิจและสังคม  
โทร. 0 2141 7500  
ไปรษณีย์อิเล็กทรอนิกส์ [binfopub@nso.go.th](mailto:binfopub@nso.go.th)

ปีที่พิมพ์

2569

## คำนำ

ตามที่รัฐบาลนำโดยนายอนุทิน ชาญวีรกูล นายกรัฐมนตรี ได้ประกาศยุบสภาเมื่อวันที่ 12 ธันวาคม 2568 และกำหนดให้มีการเลือกตั้งสมาชิกสภาผู้แทนราษฎรในวันที่ 8 กุมภาพันธ์ พ.ศ. 2569 ดังนั้นประเทศจำเป็นต้องมีข้อมูลสำคัญเชิงประจักษ์ในการกำหนดทิศทางการบริหารประเทศที่ยึดถือประชาชนเป็นศูนย์กลาง ทำให้ประชาชนมีความสุข ความพึงพอใจ รวมทั้งยกระดับคุณภาพชีวิตของประชาชนอย่างเท่าเทียมและทั่วถึง

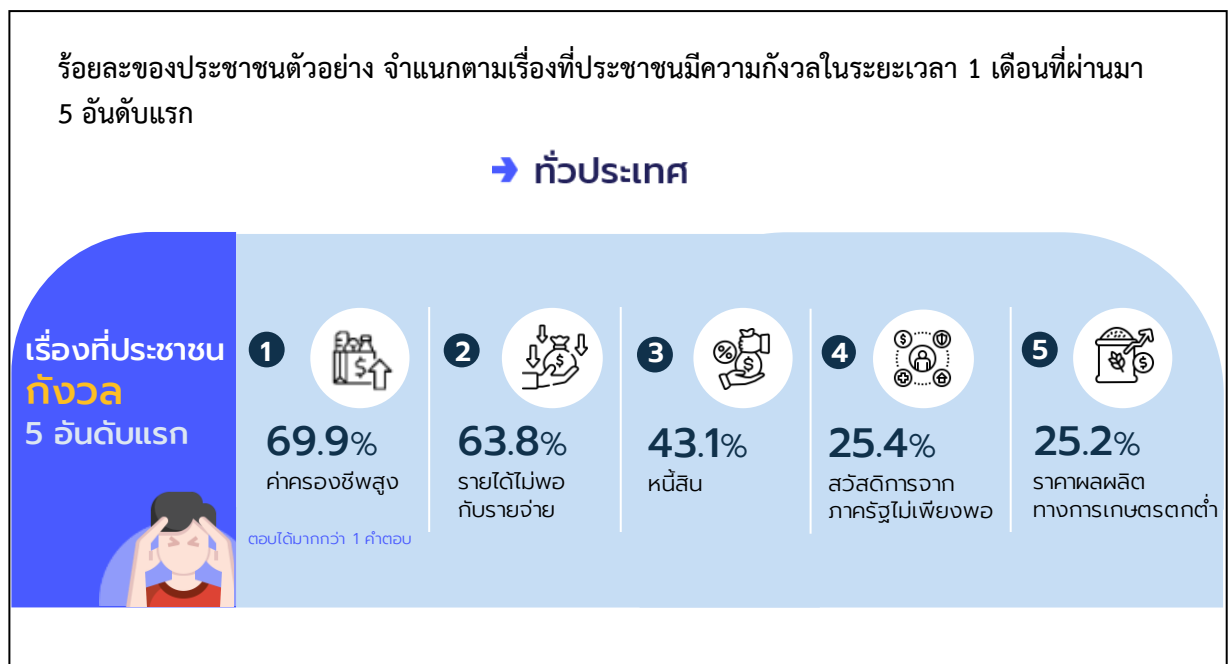
กระทรวงดิจิทัลเพื่อเศรษฐกิจและสังคม สำนักงานสถิติแห่งชาติ ดำเนินการสำรวจความคิดเห็นของประชาชนต่อรัฐบาลชุดใหม่ พ.ศ. 2569 เก็บรวบรวมข้อมูลความคิดเห็นของประชาชนเกี่ยวกับความกังวลในการดำเนินชีวิตปัจจุบัน เรื่องที่รัฐบาลชุดใหม่ควรเร่งดำเนินการ ความต้องการให้รัฐบาลชุดใหม่แก้ไขปัญหาหนี้สินของประชาชน รวมถึงความคิดเห็นเกี่ยวกับคุณสมบัติของรัฐมนตรี โดยข้อมูลที่ได้จากการสำรวจนี้จะเป็นข้อมูลให้รัฐบาลและหน่วยงานที่เกี่ยวข้องนำไปวางแผนและกำหนดนโยบาย เพื่อตอบสนองความต้องการของประชาชนอย่างแท้จริง

ตามที่รัฐบาลนำโดยนายอนุทิน ชาญวีรกูล นายกรัฐมนตรี ได้ประกาศยุบสภาเมื่อวันที่ 12 ธันวาคม 2568 และกำหนดให้มีการเลือกตั้งสมาชิกสภาผู้แทนราษฎรในวันที่ 8 กุมภาพันธ์ พ.ศ. 2569 ดังนั้นประเทศจำเป็นต้องมีข้อมูลสำคัญเชิงประจักษ์ในการกำหนดทิศทางการบริหารประเทศที่ยึดถือประชาชนเป็นศูนย์กลาง ทำให้ประชาชนมีความสุข ความพึงพอใจ รวมทั้งยกระดับคุณภาพชีวิตของประชาชนอย่างเท่าเทียมและทั่วถึง

**กระทรวงดิจิทัลเพื่อเศรษฐกิจและสังคม สำนักงานสถิติแห่งชาติ** ดำเนินการสำรวจความคิดเห็นของประชาชนต่อรัฐบาลชุดใหม่ พ.ศ. 2569 โดยเก็บรวบรวมข้อมูลความคิดเห็นของประชาชนเกี่ยวกับความกังวลในการดำเนินชีวิตปัจจุบัน เรื่องที่รัฐบาลชุดใหม่ควรเร่งดำเนินการ ความต้องการให้รัฐบาลชุดใหม่แก้ไขปัญหาหนี้สินของประชาชน รวมถึงความคิดเห็นเกี่ยวกับคุณสมบัติของรัฐมนตรี เพื่อเป็นข้อมูลให้รัฐบาลและหน่วยงานที่เกี่ยวข้องนำไปวางแผนและกำหนดนโยบาย เพื่อตอบสนองความต้องการของประชาชนอย่างแท้จริง การสำรวจครั้งนี้ใช้วิธีการสำรวจด้วยตัวอย่างแบบ Stratified Two - stage Sampling โดยส่งเจ้าหน้าที่ของสำนักงานสถิติแห่งชาติ ไปสัมภาษณ์สมาชิกในครัวเรือนที่มีอายุตั้งแต่ 18 ปีขึ้นไป ทุกจังหวัดทั่วประเทศ ขนาดตัวอย่าง 6,000 ราย ระหว่างวันที่ 22 - 28 มกราคม 2569 สรุปผลประชาชนตัวอย่าง ดังนี้

#### 1. เรื่องที่ประชาชนมีความกังวล

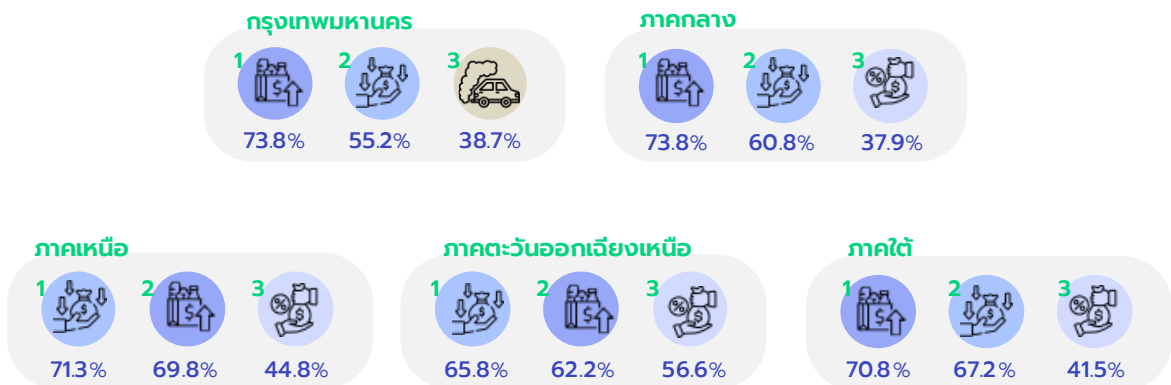
เรื่องที่ประชาชนมีความกังวลในระยะเวลา 1 เดือนที่ผ่านมา 5 อันดับแรก ได้แก่ ค่าครองชีพสูง (ร้อยละ 69.9) รายได้ไม่พอกับรายจ่าย (ร้อยละ 63.8) หนี้สิน (ร้อยละ 43.1) สวัสดิการจากภาครัฐไม่เพียงพอ (ร้อยละ 25.4) และราคาผลผลิตทางการเกษตรตกต่ำ (ร้อยละ 25.2)



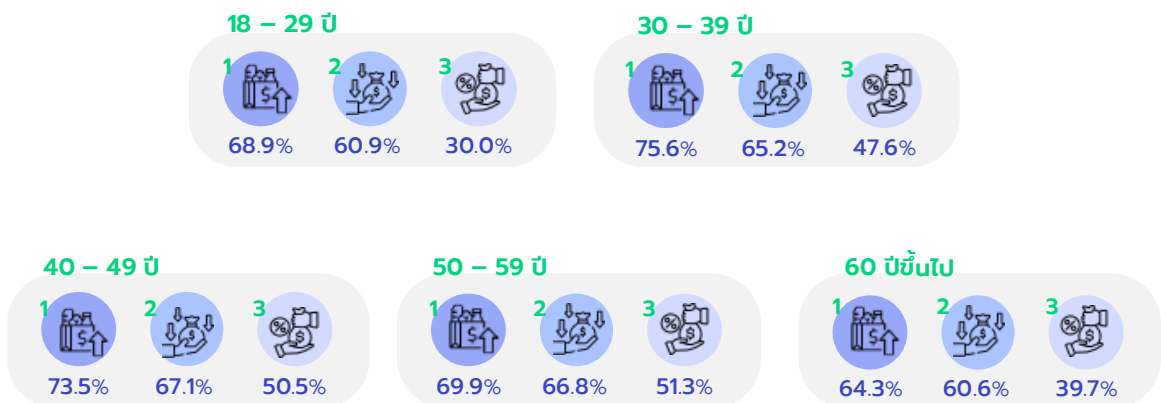
เมื่อพิจารณาเป็นรายภาค พบว่า ประชาชนตัวอย่างในทุกภาค (ยกเว้นภาคเหนือ และภาคตะวันออกเฉียงเหนือ) ระบุว่ามีความกังวลเรื่องค่าครองชีพสูงในสัดส่วนที่สูงที่สุด (ร้อยละ 70.8 - 73.8) สำหรับภาคเหนือ และภาคตะวันออกเฉียงเหนือ ระบุว่ามีความกังวลเรื่องรายได้ไม่พอกับรายจ่ายในสัดส่วนที่สูงที่สุด (ร้อยละ 71.3 และร้อยละ 65.8) และประชาชนตัวอย่างในทุกกลุ่มอายุ ระบุว่ามีความกังวลเรื่องค่าครองชีพสูงในสัดส่วนที่สูงที่สุด (ร้อยละ 64.9 - 75.6)

ร้อยละของประชาชนตัวอย่าง จำแนกตามเรื่องที่ประชาชนมีความกังวลในระยะเวลา 1 เดือนที่ผ่านมา 3 อันดับแรก ภาค และกลุ่มอายุ

→ **รายภาค** 3 อันดับแรก



→ **กลุ่มอายุ** 3 อันดับแรก



ค่าครองชีพสูง



รายได้ไม่พอกับรายจ่าย



หนี้สิน



สวัสดิการจากภาครัฐไม่เพียงพอ



ราคาผลผลิตทางการเกษตรตกต่ำ



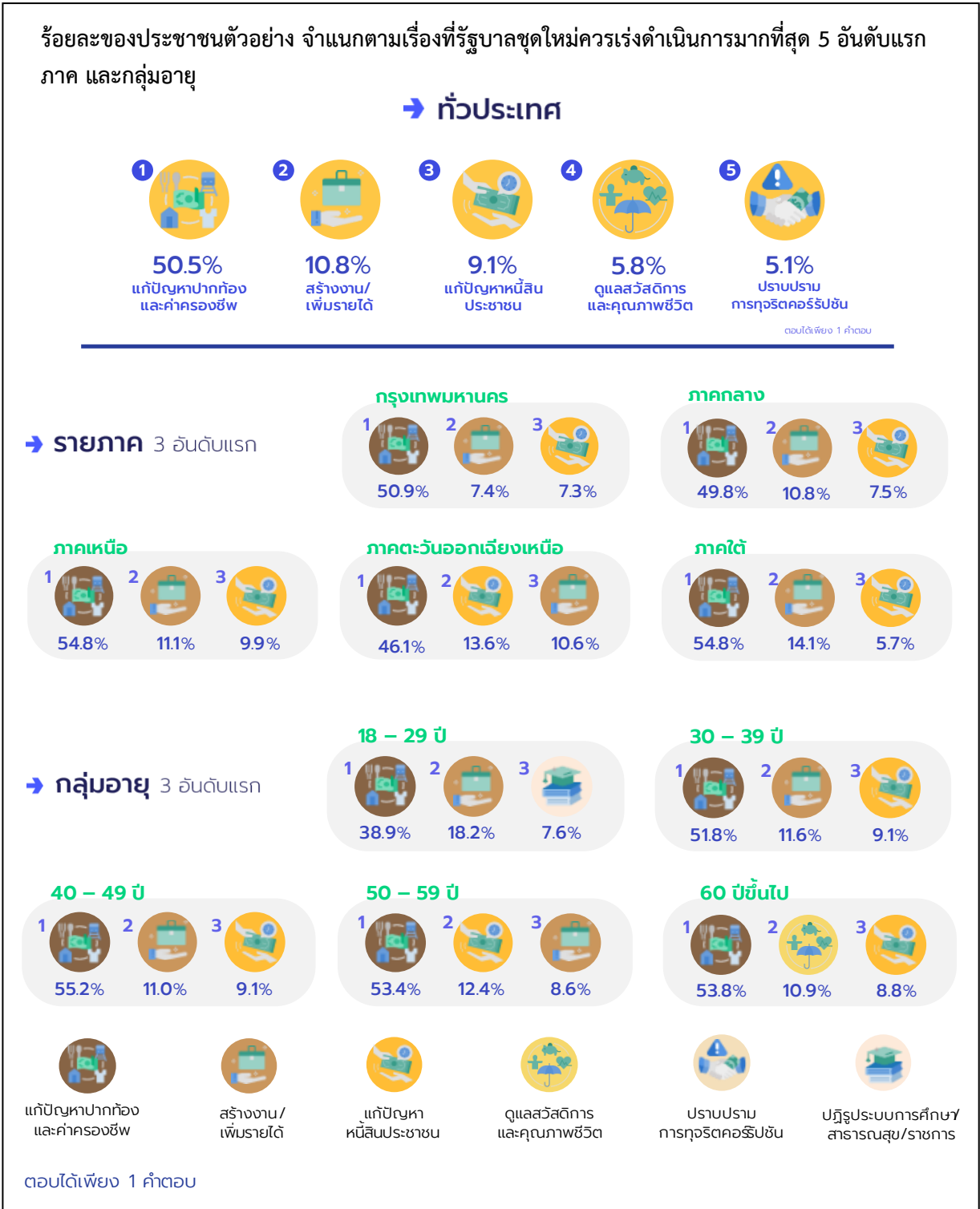
ปัญหามลพิษ เช่น ฝุ่น PM2.5 น้ำเสีย ขยะ เป็นต้น

ตอบได้มากกว่า 1 คำตอบ

## 2. เรื่องที่รัฐบาลชุดใหม่ควรเร่งดำเนินการมากที่สุด

เรื่องที่ต้องการให้รัฐบาลชุดใหม่เร่งดำเนินการมากที่สุด 5 อันดับแรก ได้แก่ แก้ปัญหาปากท้องและค่าครองชีพ (ร้อยละ 50.5) สร้างงาน/เพิ่มรายได้ (ร้อยละ 10.8) แก้ปัญหานี้สินประชาชน (ร้อยละ 9.1) ดูแลสวัสดิการและคุณภาพชีวิต (ร้อยละ 5.8) และปราบปรามการทุจริตคอร์รัปชัน (ร้อยละ 5.1)

เมื่อพิจารณาเป็นรายภาค พบว่า ประชาชนตัวอย่างในทุกภาค ร้อยละ 46.1 – 54.8 ระบุว่าต้องการให้รัฐบาลชุดใหม่เร่งดำเนินการแก้ปัญหาปากท้องและค่าครองชีพในสัดส่วนที่สูงที่สุด และประชาชนตัวอย่างในทุกกลุ่มอายุ ร้อยละ 38.9 – 55.2 ระบุว่าต้องการให้รัฐบาลชุดใหม่เร่งดำเนินการแก้ปัญหาปากท้องและค่าครองชีพในสัดส่วนที่สูงที่สุด



### 3. เรื่องที่ต้องการให้รัฐบาลชุดใหม่แก้ไขปัญหานี้

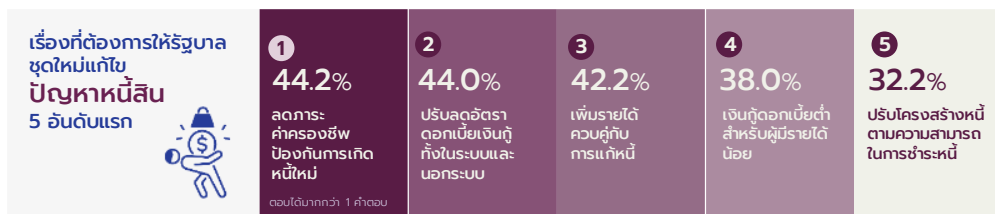
เรื่องที่ต้องการให้รัฐบาลชุดใหม่แก้ไขปัญหานี้ 5 อันดับแรก ได้แก่ ลดภาระค่าครองชีพป้องกันการเกิดหนี้ใหม่ (ร้อยละ 44.2) ปรับลดอัตราดอกเบี้ยเงินกู้ทั้งในระบบและนอกระบบ (ร้อยละ 44.0) เพิ่มรายได้ควบคู่กับการแก้หนี้ (ร้อยละ 42.2) เงินกู้ดอกเบี้ยต่ำสำหรับผู้มีรายได้น้อย (ร้อยละ 38.0) และปรับโครงสร้างหนี้ตามความสามารถในการชำระหนี้ (ร้อยละ 32.2)

เมื่อพิจารณาเป็นรายภาค พบว่า ประชาชนตัวอย่างในทุกภาค (ร้อยละ 42.5 – 50.0) ระบุว่าต้องการให้รัฐบาลชุดใหม่แก้ไขปัญหานี้ โดยลดภาระค่าครองชีพ ป้องกันการเกิดหนี้ใหม่ เพิ่มรายได้ควบคู่กับการแก้หนี้ และปรับลดอัตราดอกเบี้ยเงินกู้ทั้งในระบบและนอกระบบในสัดส่วนที่สูงที่สุด

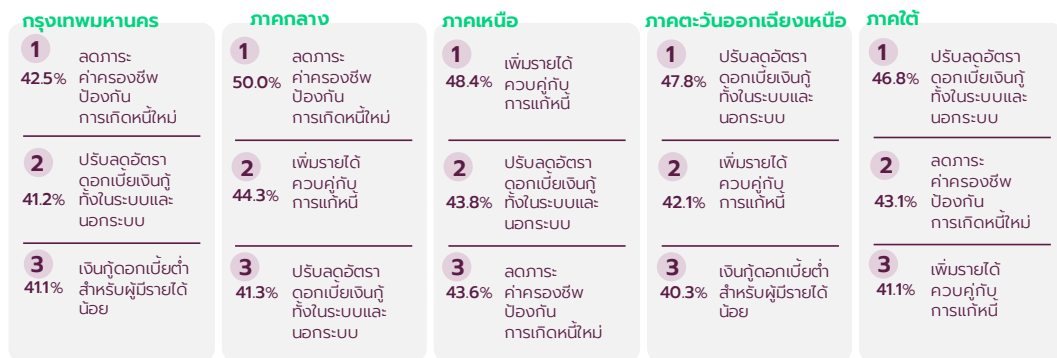
เมื่อพิจารณาเป็นกลุ่มอายุ พบว่า ประชาชนตัวอย่างในทุกกลุ่มอายุ (ร้อยละ 43.8 – 47.2) ระบุว่าต้องการให้รัฐบาลชุดใหม่แก้ไขปัญหานี้ โดยลดภาระค่าครองชีพป้องกันการเกิดหนี้ใหม่ และปรับลดอัตราดอกเบี้ยเงินกู้ทั้งในระบบและนอกระบบในสัดส่วนที่สูงที่สุด

#### ร้อยละของประชาชนตัวอย่าง จำแนกตามเรื่องที่ต้องการให้รัฐบาลชุดใหม่แก้ไขปัญหานี้ ภาค และกลุ่มอายุ 5 อันดับแรก

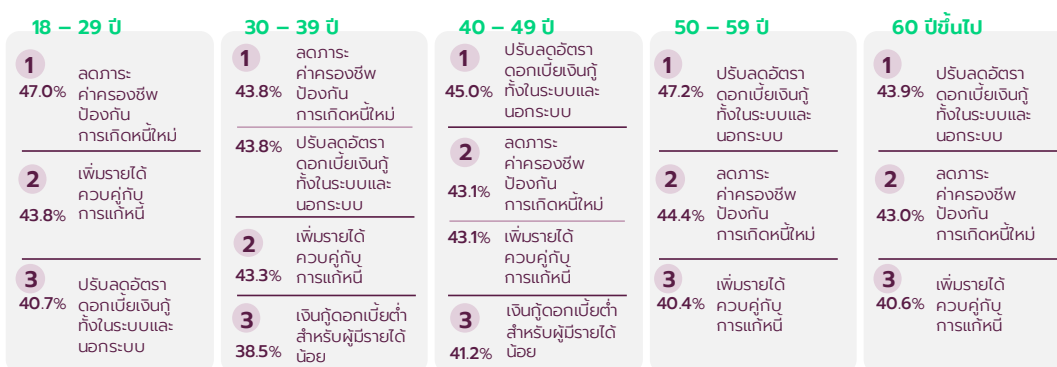
##### → ทั่วประเทศ



##### → รายภาค 3 อันดับแรก



##### → กลุ่มอายุ 3 อันดับแรก

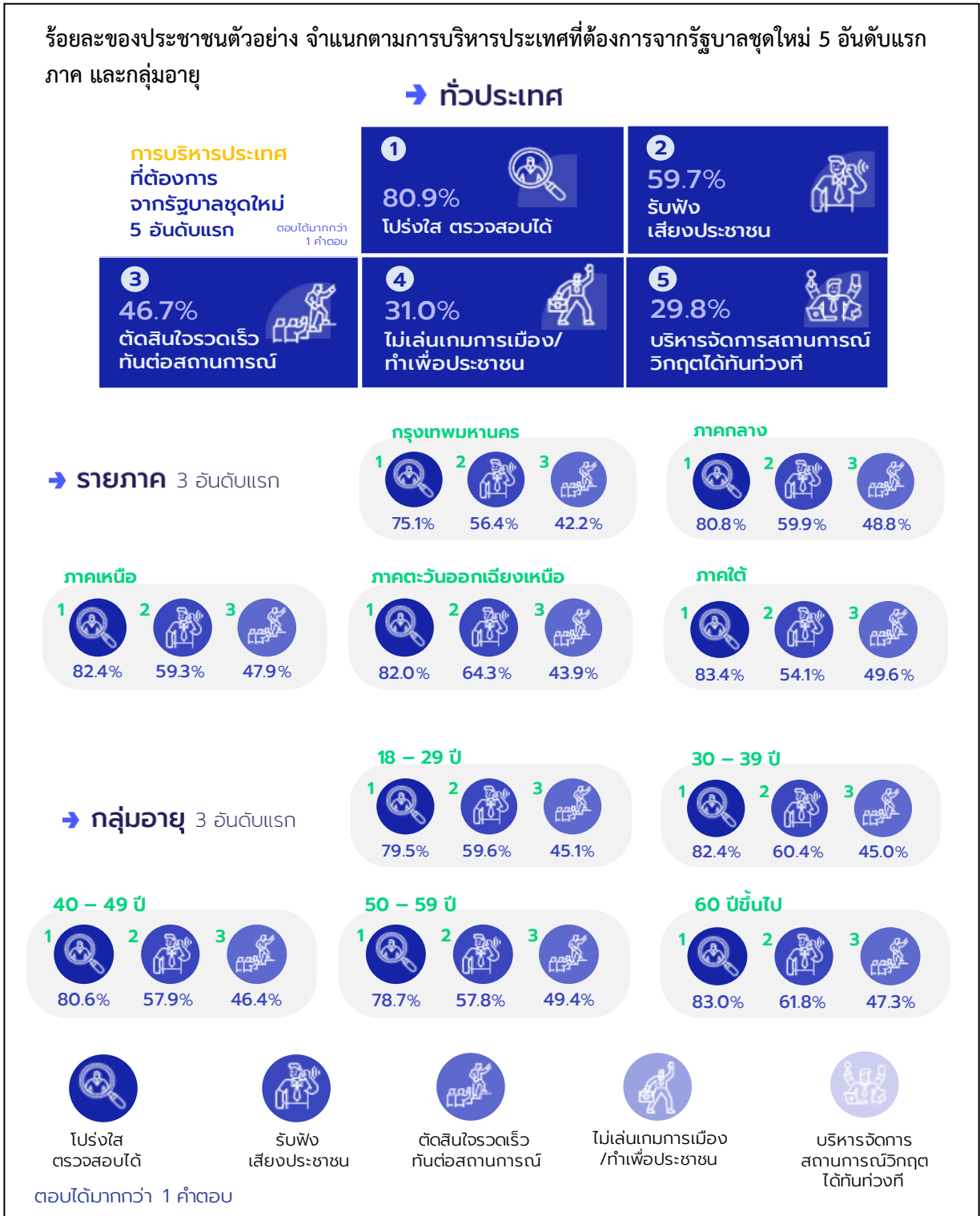


ตอบได้มากกว่า 1 คำตอบ

#### 4. การบริหารประเทศที่ต้องการจากรัฐบาลชุดใหม่

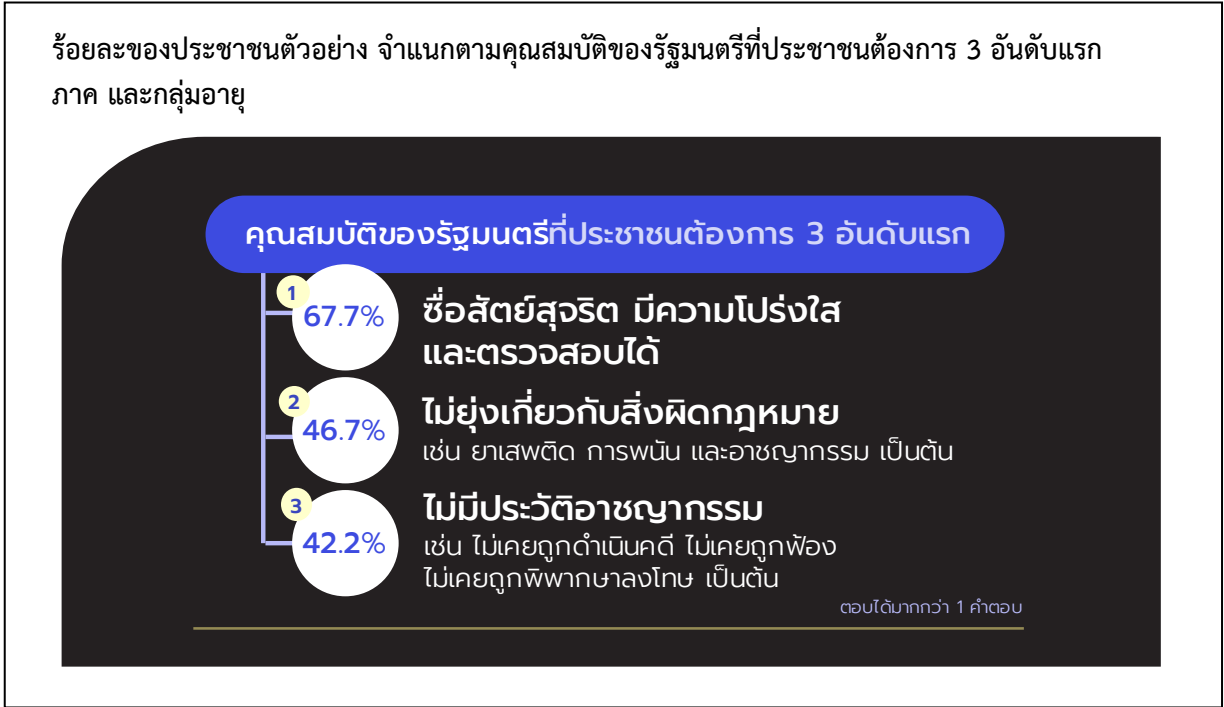
การบริหารประเทศที่ต้องการจากรัฐบาลชุดใหม่ 5 อันดับแรก ได้แก่ โปร่งใส ตรวจสอบได้ (ร้อยละ 80.9) รับฟังเสียงประชาชน (ร้อยละ 59.7) ตัดสินใจรวดเร็ว ทันต่อสถานการณ์ (ร้อยละ 46.7) ไม่เล่นเกมการเมือง/ทำเพื่อประชาชน (ร้อยละ 31.0) และบริหารจัดการสถานการณ์วิกฤตได้ทันทั่วทั้งที่ (ร้อยละ 29.8)

เมื่อพิจารณาเป็นรายภาค พบว่า ประชาชนตัวอย่างในทุกภาค ร้อยละ 75.1 - 83.4 ระบุว่าต้องการให้รัฐบาลชุดใหม่บริหารประเทศด้วยความโปร่งใส ตรวจสอบได้ในสัดส่วนที่สูงที่สุด และประชาชนตัวอย่างในทุกกลุ่มอายุ ร้อยละ 79.5 - 83.0 ระบุว่าต้องการให้รัฐบาลชุดใหม่บริหารประเทศด้วยความโปร่งใส ตรวจสอบได้ในสัดส่วนที่สูงที่สุด



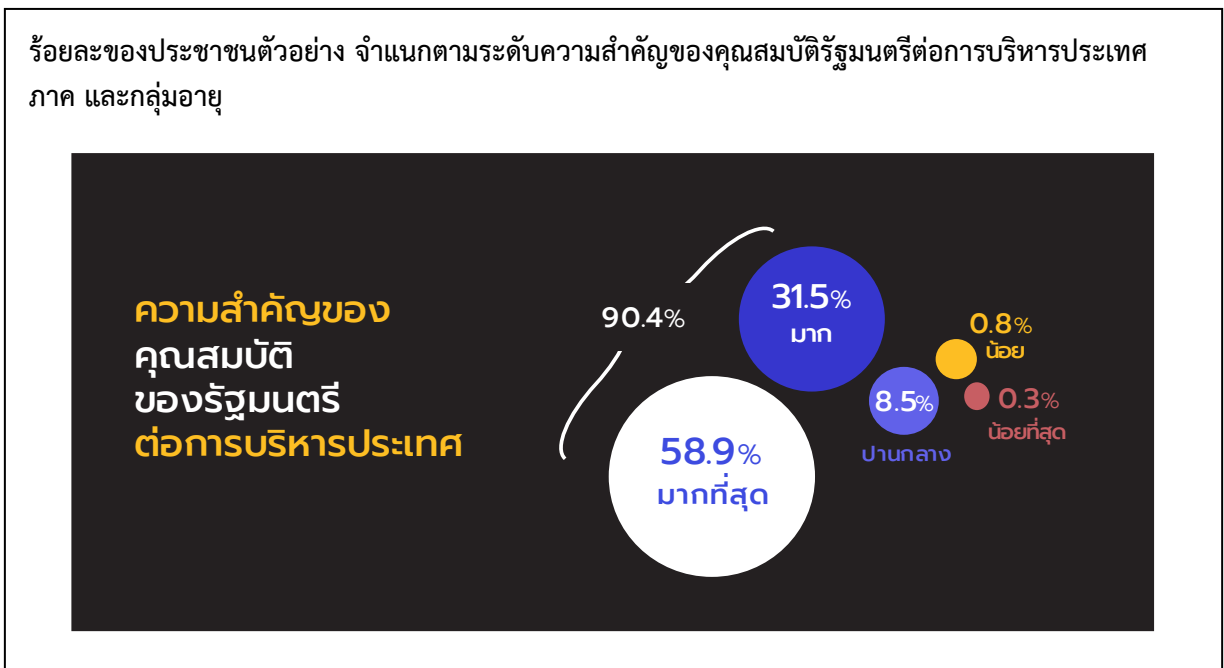
### 5. คุณสมบัติของรัฐมนตรีที่ประชาชนต้องการ

คุณสมบัติของรัฐมนตรีที่ประชาชนต้องการ 3 อันดับแรก ได้แก่ ซื่อสัตย์สุจริต มีความโปร่งใส และตรวจสอบได้ (ร้อยละ 67.7) ไม่ยุ่งเกี่ยวกับสิ่งผิดกฎหมาย เช่น ยาเสพติด การพนัน และอาชญากรรม เป็นต้น (ร้อยละ 46.7) และไม่มีประวัติอาชญากรรม เช่น ไม่เคยถูกดำเนินคดี ไม่เคยถูกฟ้อง ไม่เคยถูกพิพากษาลงโทษ เป็นต้น (ร้อยละ 42.2)



### 6. ความสำคัญของคุณสมบัติรัฐมนตรีต่อการบริหารประเทศ

ประชาชนตัวอย่างร้อยละ 90.4 ระบุว่าคุณสมบัติรัฐมนตรีมีความสำคัญต่อการบริหารประเทศในระดับ มาก - มากที่สุด (มากที่สุดร้อยละ 31.5 และมากที่สุดร้อยละ 58.9) ร้อยละ 8.5 มีความสำคัญปานกลางร้อยละ 0.8 มีความสำคัญน้อย และร้อยละ 0.3 มีความสำคัญน้อยที่สุด



การสำรวจครั้งนี้ มีรายละเอียดข้อมูลของประชาชนตัวอย่าง ดังนี้

1) เพศ : เป็นชายร้อยละ 47.9 เป็นหญิงร้อยละ 52.1

2) กลุ่มอายุ : อายุ 18 - 29 ปีร้อยละ 20.8 อายุ 30 - 39 ปีร้อยละ 17.5 อายุ 40 - 49 ปีร้อยละ 17.9 อายุ 50 - 59 ปีร้อยละ 18.2 และอายุ 60 ปีขึ้นไปร้อยละ 25.6

3) ระดับการศึกษา : ไม่เคยเรียน/ประถมศึกษาหรือต่ำกว่าร้อยละ 24.9 มัธยมศึกษาตอนต้นร้อยละ 19.5 มัธยมศึกษาตอนปลาย/ปวช.ร้อยละ 28.7 ปวส./ปวท./อนุปริญญาร้อยละ 8.9 และปริญญาตรีหรือสูงกว่าร้อยละ 18.0

4) สถานภาพการทำงาน : ประกอบอาชีพข้าราชการ พนักงาน ลูกจ้างของรัฐ/พนักงานรัฐวิสาหกิจ ร้อยละ 7.8 พนักงาน/ลูกจ้างเอกชนร้อยละ 20.8 ค้าขาย/ประกอบธุรกิจส่วนตัวร้อยละ 25.3 เกษตรกรร้อยละ 16.3 รับจ้างทั่วไป/กรรมกร/ขับรถรับจ้างร้อยละ 10.6 และอื่น ๆ ได้แก่ พ่อบ้าน/แม่บ้าน (อยู่บ้านเฉย ๆ) นักเรียน/นักศึกษา ข้าราชการบำนาญ ว่างาน และชราร้อยละ 19.2

5) รายได้เฉลี่ยต่อเดือน : รายได้น้อยกว่า 3,501 บาทร้อยละ 8.1 3,501 - 10,000 บาทร้อยละ 29.8 10,001 - 30,000 บาทร้อยละ 54.1 และมากกว่า 30,000 บาท ร้อยละ 8.0

## สารบัญ

	หน้า
คำนำ.....	ค
บทสรุปสำหรับผู้บริหาร.....	ง
สารบัญตาราง.....	ฉ
<b>บทที่ 1 บทนำ</b>	
1.1 ความเป็นมา.....	1
1.2 วัตถุประสงค์.....	1
1.3 การนำข้อมูลไปใช้ประโยชน์.....	1
<b>บทที่ 2 ระเบียบวิธีสถิติ</b>	
2.1 ประชากรเป้าหมาย.....	2
2.2 แผนการเลือกตัวอย่าง	
2.2.1 การจัดสรรตาม.....	2
2.2.2 ขนาดตัวอย่าง.....	2
2.2.3 วิธีการเลือกหน่วยตัวอย่าง.....	3
2.3 รายการข้อมูล.....	3
2.4 การเก็บรวบรวมข้อมูล.....	3
2.5 การประมวลผลข้อมูลสถิติ.....	3
2.6 ข้อจำกัดของข้อมูล.....	4
<b>บทที่ 3 สรุปผลการสำรวจ</b>	
3.1 จำนวนประชาชนตัวอย่าง.....	5
3.2 คุณลักษณะของประชาชนตัวอย่าง.....	5
3.3 เรื่องที่ประชาชนมีความกังวล.....	7
3.4 เรื่องที่รัฐบาลชุดใหม่ควรเร่งดำเนินการมากที่สุด.....	8
3.5 เรื่องที่ต้องการให้รัฐบาลชุดใหม่แก้ไขปัญหานี้สิน.....	9
3.6 การบริหารประเทศที่ต้องการจากรัฐบาลชุดใหม่.....	10
3.7 คุณสมบัติของรัฐมนตรีที่ประชาชนต้องการ.....	11
3.8 ความสำคัญของคุณสมบัติรัฐมนตรีต่อการบริหารประเทศ.....	12
<b>ตารางสถิติจำแนกตามลักษณะทางประชากร/สังคม.....</b>	<b>13</b>

สารบัญตาราง

	หน้า	
ตาราง 3.1	จำนวนประชาชนตัวอย่าง จำแนกตามภาค	5
ตาราง 3.2	ร้อยละของประชาชนตัวอย่าง จำแนกตามคุณลักษณะของตัวอย่าง และภาค	6
ตาราง 3.3	ร้อยละของประชาชนตัวอย่าง จำแนกตามเรื่องที่ประชาชนมีความกังวลในระยะเวลา 1 เดือน ที่ผ่านมา และภาค	7
ตาราง 3.4	ร้อยละของประชาชนตัวอย่าง จำแนกตามเรื่องที่รัฐบาลชุดใหม่ควรเร่งดำเนินการ มากที่สุด และภาค	8
ตาราง 3.5	ร้อยละของประชาชนตัวอย่าง จำแนกตามเรื่องที่ต้องการให้รัฐบาลชุดใหม่แก้ไข ปัญหาหนี้สิน และภาค	9
ตาราง 3.6	ร้อยละของประชาชนตัวอย่าง จำแนกตามการบริหารประเทศที่ต้องการจาก รัฐบาลชุดใหม่ และภาค	10
ตาราง 3.7	ร้อยละของประชาชนตัวอย่าง จำแนกตามคุณสมบัติของรัฐมนตรีที่ประชาชนต้องการ และภาค	11
ตาราง 3.8	ร้อยละของประชาชนตัวอย่าง จำแนกตามระดับความสำคัญของคุณสมบัติรัฐมนตรี ต่อการบริหารประเทศ และภาค	12

# บทที่ 1

## บทนำ

### 1.1 ความเป็นมา

ตามที่รัฐบาลนำโดยนายอนุทิน ชาญวีรกูล นายกรัฐมนตรี ได้ประกาศยุบสภาเมื่อวันที่ 12 ธันวาคม 2568 และกำหนดให้มีการเลือกตั้งสมาชิกสภาผู้แทนราษฎรในวันที่ 8 กุมภาพันธ์ พ.ศ. 2569 ดังนั้นประเทศจำเป็นต้องมีข้อมูลเชิงประจักษ์ และสำคัญในการกำหนดทิศทางการบริหารประเทศที่ยึดถือประชาชนเป็นศูนย์กลาง ทำให้ประชาชนมีความสุข ความพึงพอใจ รวมทั้งยกระดับคุณภาพชีวิตของประชาชนอย่างเท่าเทียมและทั่วถึง

**กระทรวงดิจิทัลเพื่อเศรษฐกิจและสังคม สำนักงานสถิติแห่งชาติ** ดำเนินการสำรวจความคิดเห็นของประชาชนต่อรัฐบาลชุดใหม่ พ.ศ. 2569 เก็บรวบรวมข้อมูลความคิดเห็นของประชาชนเกี่ยวกับเรื่องที่มีความกังวลต่อการดำเนินชีวิตในปัจจุบัน เรื่องที่รัฐบาลชุดใหม่ควรเร่งดำเนินการ ความต้องการให้รัฐบาลชุดใหม่แก้ไขปัญหาหนี้สินของประชาชน รวมถึงความคิดเห็นเกี่ยวกับคุณสมบัติของรัฐมนตรี โดยข้อมูลที่ได้จากการสำรวจนี้จะป็นข้อมูลให้รัฐบาลและหน่วยงานที่เกี่ยวข้องนำไปวางแผนและกำหนดนโยบาย เพื่อตอบสนองความต้องการของประชาชนอย่างแท้จริง

### 1.2 วัตถุประสงค์

1.2.1 เพื่อศึกษาความคิดเห็นของประชาชนเกี่ยวกับความกังวลต่อการดำเนินชีวิตในปัจจุบัน และประเด็นเร่งด่วนที่ประชาชนเห็นว่ารัฐบาลชุดใหม่ควรเร่งดำเนินการ

1.2.2 เพื่อให้ภาครัฐและหน่วยงานที่เกี่ยวข้องนำข้อมูลที่ได้ไปใช้ในการประกอบการตัดสินใจ วางแผน และกำหนดนโยบายที่เกี่ยวข้องให้ตรงกับความต้องการของประชาชน

### 1.3 การนำข้อมูลไปใช้ประโยชน์

ข้อมูลที่ได้จากการสำรวจครั้งนี้ ผู้ใช้ทั้งภาครัฐ และภาคประชาชน สามารถนำไปใช้ประโยชน์ได้ ดังนี้

**ภาครัฐ** : ใช้เป็นข้อมูลในการวางแผน และกำหนดนโยบายให้ตรงกับความต้องการของประชาชน

**ภาคประชาชน** : สะท้อนเรื่องที่ประชาชนมีความกังวลต่อการดำเนินชีวิตในปัจจุบัน เรื่องที่รัฐบาลชุดใหม่ควรเร่งดำเนินการ ความต้องการให้รัฐบาลชุดใหม่แก้ไขปัญหาหนี้สินของประชาชน รวมถึงความคิดเห็นเกี่ยวกับคุณสมบัติของรัฐมนตรี เพื่อเป็นข้อมูลประกอบการตัดสินใจกำหนดนโยบาย รวมถึงวางแผนการดำเนินงานของรัฐบาล สำหรับตอบสนองความต้องการของประชาชนอย่างแท้จริง

## บทที่ 2

### ระเบียบวิธีสถิติ

#### 2.1 ประชากรเป้าหมาย

ตามกรอบการศึกษาที่กำหนดให้สำรวจประชาชนที่มีอายุ 18 ปีขึ้นไปในครัวเรือนส่วนบุคคลทั่วประเทศ การสำรวจครั้งนี้ไม่รวมผู้ที่อาศัยอยู่ในครัวเรือนคนงานที่มีคนงานมาอาศัยอยู่รวมกันในสถานที่ที่นายจ้างจัดหาให้โดยไม่เสียค่าที่พัก รวมทั้งผู้ที่อาศัยอยู่ในครัวเรือนสถาบัน เช่น เรือนจำ ค่ายทหาร โรงแรม วัด หอพัก นักเรียนนักศึกษา เป็นต้น

#### 2.2 แผนการเลือกตัวอย่าง

การสำรวจครั้งนี้เป็นการสำรวจด้วยตัวอย่าง โดยใช้แผนการเลือกตัวอย่างแบบ Stratified Two - Stage Sampling ซึ่งกำหนดให้เขตแฉ่งนับ (Enumeration Area : EA) เป็นหน่วยตัวอย่างขั้นที่หนึ่ง และประชาชนที่มีอายุ 18 ปีขึ้นไปในครัวเรือนส่วนบุคคลเป็นหน่วยตัวอย่างขั้นที่สอง

##### 2.2.1 การจัดสรรตาม

กำหนดให้กรุงเทพมหานครและภาคเป็นสตร้าตัม ซึ่งมีทั้งสิ้น 5 สตร้าตัม และในแต่ละสตร้าตัม (ยกเว้นกรุงเทพมหานคร) ได้ทำการแบ่งออกเป็น 2 สตร้าตัมย่อย ตามลักษณะการปกครองของกรมการปกครอง คือ ในเขตเทศบาล และนอกเขตเทศบาล

##### 2.2.2 ขนาดตัวอย่าง

ในแต่ละสตร้าตัม กำหนด EA ตัวอย่าง จำนวน 120 EA และกำหนดประชาชนที่มีอายุ 18 ปีขึ้นไปในครัวเรือนส่วนบุคคล รวมทั้งสิ้น 10 คน ต่อ EA ตัวอย่าง เป็นผู้ให้ข้อมูล ได้ขนาดตัวอย่าง ดังตาราง

ภาค	ขนาดตัวอย่าง	
	EA	ประชาชนที่มีอายุ 18 ปีขึ้นไป
รวมทั่วประเทศ	600	6,000
• กรุงเทพมหานคร	120	1,200
• ภาคกลาง	120	1,200
• ภาคตะวันออกเฉียงเหนือ	120	1,200
• ภาคเหนือ	120	1,200
• ภาคใต้	120	1,200

### 2.2.3 วิธีการเลือกหน่วยตัวอย่าง

1) หน่วยตัวอย่างชั้นที่หนึ่ง กำหนดให้ EA เป็นหน่วยตัวอย่างชั้นที่หนึ่ง โดยในแต่ละ สตราตัมย่อย หรือแต่ละเขตการปกครอง ได้ทำการเลือก EA ตัวอย่าง โดยให้ความน่าจะเป็นในการเลือก เป็นปฏิภาคกับจำนวนครัวเรือนทั้งสิ้นของ EA นั้น ๆ

2) หน่วยตัวอย่างชั้นที่สอง เป็นการเลือกประชาชนตัวอย่างที่มีอายุ 18 ปีขึ้นไปในครัวเรือน ส่วนบุคคล โดยในแต่ละ EA ตัวอย่าง ทำการเลือกประชาชนตัวอย่างให้กระจายไปตามตำแหน่งที่ตั้ง ของครัวเรือนส่วนบุคคลใน EA ตัวอย่างนั้น ครัวเรือนละ 1 คน โดยกำหนดจำนวน 10 คน ต่อ EA ตัวอย่าง เพื่อทำการสัมภาษณ์ในรายละเอียด

## 2.3 รายการข้อมูล

รายการข้อมูลสำคัญของการสำรวจครั้งนี้ ประกอบด้วยคำถามดังนี้

**2.3.1 ข้อมูลทั่วไปของผู้ตอบสัมภาษณ์** ได้แก่ เพศ อายุ ระดับการศึกษาสูงสุด การทำงานในปัจจุบัน และรายได้เฉลี่ยต่อเดือน (รายได้ที่เป็นตัวเงิน)

**2.3.2 ความคาดหวังของประชาชนต่อรัฐบาลชุดใหม่** ได้แก่

- 1) เรื่องที่ประชาชนมีความกังวล
- 2) เรื่องที่รัฐบาลชุดใหม่ควรเร่งดำเนินการมากที่สุด
- 3) เรื่องที่ต้องการให้รัฐบาลชุดใหม่แก้ไขปัญหาหนี้สิน
- 4) การบริหารประเทศที่ต้องการจากรัฐบาลชุดใหม่
- 5) คุณสมบัติของรัฐมนตรีที่ประชาชนต้องการ
- 6) ความสำคัญของคุณสมบัติรัฐมนตรีต่อการบริหารประเทศ

## 2.4 การเก็บรวบรวมข้อมูล

การสำรวจครั้งนี้ใช้แบบสอบถามเป็นเครื่องมือในการเก็บรวบรวมข้อมูล โดยเก็บรวบรวมข้อมูล รายละเอียดตามแบบสอบถามด้วยวิธีสัมภาษณ์หน่วยตัวอย่างซึ่งเป็นประชาชนที่มีอายุ 18 ปีขึ้นไปในครัวเรือน ส่วนบุคคลทั่วประเทศ จากนั้นบันทึกข้อมูลที่ได้จากการสัมภาษณ์ผ่านระบบงานสำรวจอิเล็กทรอนิกส์ ด้วยโปรแกรม ArcGIS Survey123 ระหว่างวันที่ 22 – 28 มกราคม 2569

## 2.5 การประมวลผลข้อมูลสถิติ

หลังจากเก็บรวบรวมข้อมูลเรียบร้อยแล้ว ได้มีการตรวจสอบความถูกต้องและความสอดคล้องของข้อมูล แล้วนำไปประมวลผล โดยใช้โปรแกรมสำเร็จรูปทางสถิติในการประมาณผลสำหรับการสำรวจ เพื่อนำเสนอ ค่าร้อยละของผู้ตอบแบบสอบถาม จำแนกตามลักษณะที่ต้องการศึกษา ในระดับภาค และระดับประเทศ โดยมีการถ่วงน้ำหนักตามระดับการนำเสนอผลการสำรวจให้สอดคล้องกับสัดส่วนของจำนวนประชาชน ตามค่าประชากรเป้าหมาย เสนอผลการสำรวจในระดับทั่วประเทศ และภาค จำนวน 5 ภาค คือ กรุงเทพมหานคร ภาคกลาง (ไม่รวมกรุงเทพมหานคร) ภาคเหนือ ภาคตะวันออกเฉียงเหนือ และภาคใต้ มีรายละเอียดดังนี้

ภาค/จังหวัด	ภาค/จังหวัด	ภาค/จังหวัด
กรุงเทพมหานคร	ภาคเหนือ ประกอบด้วยจังหวัด	ภาคตะวันออกเฉียงเหนือ (ต่อ)
ภาคกลาง ประกอบด้วยจังหวัด	เชียงใหม่	บึงกาฬ
สมุทรปราการ	ลำพูน	หนองบัวลำภู
นนทบุรี	ลำปาง	ขอนแก่น
ปทุมธานี	อุตรดิตถ์	อุดรธานี
พระนครศรีอยุธยา	แพร่	เลย
อ่างทอง	น่าน	หนองคาย
ลพบุรี	พะเยา	มหาสารคาม
สิงห์บุรี	เชียงราย	ร้อยเอ็ด
ชัยนาท	แม่ฮ่องสอน	กาฬสินธุ์
สระบุรี	นครสวรรค์	สกลนคร
ชลบุรี	อุทัยธานี	นครพนม
ระยอง	กำแพงเพชร	มุกดาหาร
จันทบุรี	ตาก	ภาคใต้ ประกอบด้วยจังหวัด
ตราด	สุโขทัย	นครศรีธรรมราช
ฉะเชิงเทรา	พิษณุโลก	กระบี่
ปราจีนบุรี	พิจิตร	พังงา
นครนายก	เพชรบูรณ์	ภูเก็ต
สระแก้ว	ภาคตะวันออกเฉียงเหนือ	สุราษฎร์ธานี
ราชบุรี	ประกอบด้วยจังหวัด	ระนอง
กาญจนบุรี	นครราชสีมา	ชุมพร
สุพรรณบุรี	บุรีรัมย์	สงขลา
นครปฐม	สุรินทร์	สตูล
สมุทรสาคร	ศรีสะเกษ	ตรัง
สมุทรสงคราม	อุบลราชธานี	พัทลุง
เพชรบุรี	ยโสธร	ปัตตานี
ประจวบคีรีขันธ์	ชัยภูมิ	ยะลา
	อำนาจเจริญ	นราธิวาส

## 2.6 ข้อจำกัดของข้อมูล

การสำรวจจะมีคลาดเคลื่อน 2 ประเภท คือ ความคลาดเคลื่อนที่เกิดจากการสุ่มตัวอย่าง และความคลาดเคลื่อนที่ไม่ได้เกิดจากการสุ่มตัวอย่าง เช่น ความคลาดเคลื่อนที่เกิดจากผู้ตอบสัมภาษณ์ ความคลาดเคลื่อนที่เกิดจากพนักงานเก็บรวบรวมข้อมูล ความคลาดเคลื่อนที่เกิดจากการประมวลผล เป็นต้น ซึ่งทางสำนักงานสถิติแห่งชาติได้มีการควบคุมการสุ่มตัวอย่างให้อยู่ในระดับที่เหมาะสม และควบคุมความคลาดเคลื่อนอื่น ๆ ให้เกิดขึ้นน้อยที่สุด จึงขอให้ผู้ใช้ข้อมูลพึงระวังในการใช้ข้อมูลและตระหนักถึงความคลาดเคลื่อนที่อาจเกิดขึ้นได้จากการสำรวจด้วยตัวอย่าง

### บทที่ 3

#### สรุปผลการสำรวจ

#### 3.1 จำนวนประชาชนตัวอย่าง

การสำรวจความคิดเห็นของประชาชนต่อรัฐบาลชุดใหม่ พ.ศ. 2569 ได้จำนวนประชาชนตัวอย่างทั้งสิ้น 6,000 ราย รายละเอียดปรากฏดังตาราง 3.1

ตาราง 3.1 จำนวนประชาชนตัวอย่าง จำแนกตามภาค

ภาค	ขนาดตัวอย่าง	
	ชุมชน/หมู่บ้าน	ประชาชนที่มีอายุ 18 ปีขึ้นไป
รวมทั้งประเทศ	600	6,000
● กรุงเทพมหานคร	120	1,200
● ภาคกลาง	120	1,200
● ภาคตะวันออกเฉียงเหนือ	120	1,200
● ภาคเหนือ	120	1,200
● ภาคใต้	120	1,200

#### 3.2 คุณลักษณะของประชาชนตัวอย่าง

การสำรวจครั้งนี้ มีรายละเอียดข้อมูลของประชาชนตัวอย่าง ดังนี้

1) เพศ : เป็นชายร้อยละ 47.9 เป็นหญิงร้อยละ 52.1

2) กลุ่มอายุ : อายุ 18 - 29 ปีร้อยละ 20.8 อายุ 30 - 39 ปีร้อยละ 17.5 อายุ 40 - 49 ปีร้อยละ 17.9 อายุ 50 - 59 ปีร้อยละ 18.2 และอายุ 60 ปีขึ้นไปร้อยละ 25.6

3) ระดับการศึกษา : ไม่เคยเรียน/ประถมศึกษาหรือต่ำกว่าร้อยละ 24.9 มัธยมศึกษาตอนต้นร้อยละ 19.5 มัธยมศึกษาตอนปลาย/ปวช.ร้อยละ 28.7 ปวส./ปวท./อนุปริญญาร้อยละ 8.9 และปริญญาตรีหรือสูงกว่าร้อยละ 18.0

4) สถานภาพการทำงาน : ประกอบอาชีพข้าราชการ พนักงาน ลูกจ้างของรัฐ/พนักงานรัฐวิสาหกิจ ร้อยละ 7.8 พนักงาน/ลูกจ้างเอกชนร้อยละ 20.8 ค้าขาย/ประกอบธุรกิจส่วนตัวร้อยละ 25.3 เกษตรกรร้อยละ 16.3 รับจ้างทั่วไป/กรรมกร/ขับรถรับจ้างร้อยละ 10.6 และอื่น ๆ ได้แก่ พ่อบ้าน/แม่บ้าน (อยู่บ้านเฉย ๆ) นักเรียน/นักศึกษา ข้าราชการบำนาญ ว่างาน และชรา ร้อยละ 19.2

5) รายได้เฉลี่ยต่อเดือน : รายได้น้อยกว่า 3,501 บาทร้อยละ 8.1 3,501 - 10,000 บาทร้อยละ 29.8 10,001 - 30,000 บาทร้อยละ 54.1 และมากกว่า 30,000 บาท ร้อยละ 8.0

รายละเอียดคุณลักษณะของประชาชนตัวอย่างจำแนกตามภาค ปรากฏดังตาราง 3.2

ตาราง 3.2 ร้อยละของประชาชนตัวอย่าง จำแนกตามคุณลักษณะของตัวอย่าง และภาค

คุณลักษณะของประชาชนตัวอย่าง	ทั่วประเทศ	ภาค				
		กรุงเทพมหานคร	กลาง	ตะวันออกเฉียงเหนือ	เหนือ	ใต้
<b>เพศ</b>	<b>100.0</b>	<b>100.0</b>	<b>100.0</b>	<b>100.0</b>	<b>100.0</b>	<b>100.0</b>
• ชาย	47.9	48.0	47.4	48.1	47.8	48.3
• หญิง	52.1	52.0	52.6	51.9	52.2	51.7
<b>กลุ่มอายุ</b>	<b>100.0</b>	<b>100.0</b>	<b>100.0</b>	<b>100.0</b>	<b>100.0</b>	<b>100.0</b>
• 18 - 29 ปี	20.8	21.9	21.0	19.4	20.6	21.3
• 30 - 39 ปี	17.5	18.6	17.4	17.4	17.7	16.6
• 40 - 49 ปี	17.9	18.3	18.7	17.6	17.3	17.8
• 50 - 59 ปี	18.2	18.7	18.5	18.2	18.5	16.9
• 60 ปีขึ้นไป	25.6	22.5	24.4	27.4	25.9	27.4
<b>ระดับการศึกษา</b>	<b>100.0</b>	<b>100.0</b>	<b>100.0</b>	<b>100.0</b>	<b>100.0</b>	<b>100.0</b>
• ไม่เคยเรียน/ประถมศึกษาหรือต่ำกว่า	24.9	18.1	22.4	29.2	27.5	27.4
• มัธยมศึกษาตอนต้น	19.5	18.5	21.3	18.8	19.6	19.4
• มัธยมศึกษาตอนปลาย/ปวช.	28.7	28.0	29.1	27.3	31.3	28.0
• ปวส./ปวท./อนุปริญญา	8.9	9.4	9.9	8.8	7.3	8.9
• ปริญญาตรีหรือสูงกว่า	18.0	26.0	17.3	15.9	14.3	16.3
<b>สถานภาพการทำงาน</b>	<b>100.0</b>	<b>100.0</b>	<b>100.0</b>	<b>100.0</b>	<b>100.0</b>	<b>100.0</b>
• ข้าราชการ พนักงาน ลูกจ้างของรัฐ/พนักงานรัฐวิสาหกิจ	7.8	5.4	5.8	8.9	12.4	6.3
• พนักงาน/ลูกจ้างเอกชน	20.8	34.8	26.3	11.9	13.2	17.7
• ค้าขาย/ประกอบธุรกิจส่วนตัว	25.3	28.4	26.7	25.3	20.9	25.6
• เกษตรกร	16.3	0.3	7.7	23.2	24.0	26.1
• รับจ้างทั่วไป/กรรมกร/ขับรถรับจ้าง	10.6	8.3	10.2	14.2	12.4	8.2
• อื่น ๆ ได้แก่ พ่อบ้าน/แม่บ้าน (อยู่บ้านเฉย ๆ) นักเรียน/นักศึกษา ข้าราชการบำนาญว่างงาน และชรา	19.2	22.8	23.3	16.5	17.1	16.1
<b>รายได้เฉลี่ยต่อเดือน</b>	<b>100.0</b>	<b>100.0</b>	<b>100.0</b>	<b>100.0</b>	<b>100.0</b>	<b>100.0</b>
• น้อยกว่า 3,501 บาท	8.1	4.8	9.5	9.7	9.0	7.3
• 3,501 - 10,000 บาท	29.8	16.3	23.8	39.3	38.7	30.8
• 10,001 - 30,000 บาท	54.1	64.4	57.6	46.9	47.0	55.0
• มากกว่า 30,000 บาท	8.0	14.5	9.1	4.1	5.3	6.9

### 3.3 เรื่องที่ประชาชนมีความกังวล

ในระยะเวลา 1 เดือนที่ผ่านมา ประชาชนตัวอย่างร้อยละ 69.9 ระบุว่ามีความกังวลเรื่องค่าครองชีพสูงในสัดส่วนที่สูงที่สุด รองลงมา เช่น รายได้ไม่พอกับรายจ่าย (ร้อยละ 63.8) หนี้สิน (ร้อยละ 43.1) สวัสดิการจากภาครัฐไม่เพียงพอ (ร้อยละ 25.4) และราคาผลผลิตทางการเกษตรตกต่ำ (ร้อยละ 25.2) เป็นต้น

เมื่อพิจารณาเป็นรายภาค พบว่า ประชาชนตัวอย่างในทุกภาค (ยกเว้นภาคเหนือ และภาคตะวันออกเฉียงเหนือ) ระบุว่ามีความกังวลเรื่องค่าครองชีพสูงในสัดส่วนที่สูงที่สุด (ร้อยละ 70.8 - 73.8) สำหรับภาคเหนือ และภาคตะวันออกเฉียงเหนือ ระบุว่ามีความกังวลเรื่องรายได้ไม่พอกับรายจ่ายในสัดส่วนที่สูงที่สุด (ร้อยละ 71.3 และร้อยละ 65.8)

ตาราง 3.3 ร้อยละของประชาชนตัวอย่าง จำแนกตามเรื่องที่ประชาชนมีความกังวลในระยะเวลา 1 เดือนที่ผ่านมา และภาค

เรื่องที่ประชาชนมีความกังวล ในระยะเวลา 1 เดือนที่ผ่านมา	ทั่ว ประเทศ	ภาค				
		กรุงเทพ มหานคร	กลาง	เหนือ	ตะวันออกเฉียง เหนือ	ใต้
• ค่าครองชีพสูง	69.9	73.8	73.8	69.8	62.2	70.8
• รายได้ไม่พอกับรายจ่าย	63.8	55.2	60.8	71.3	65.8	67.2
• หนี้สิน	43.1	30.7	37.9	44.8	56.6	41.5
• สวัสดิการจากภาครัฐไม่เพียงพอ	25.4	25.5	25.8	28.6	24.1	22.6
• ราคาผลผลิตทางการเกษตรตกต่ำ	25.2	2.6	13.3	39.9	37.4	37.1
• ไม่มีเงินออม	24.9	28.4	25.8	25.4	21.3	25.5
• ยาเสพติดแพร่ระบาด	23.9	19.5	16.1	21.8	34.5	30.4
• สถานการณ์ชายแดน	23.1	24.1	25.1	18.2	26.2	17.3
• การทุจริต/คอร์รัปชัน	23.0	31.6	24.6	23.8	16.3	22.1
• ปัญหามลพิษ เช่น ฝุ่น PM2.5 น้ำเสีย ขยะ เป็นต้น	18.3	38.7	27.6	10.6	8.3	2.3
• ปัญหาสุขภาพ	18.2	22.6	19.7	16.3	15.7	16.8
• ความปลอดภัยในชีวิตและทรัพย์สิน	12.8	18.7	14.3	8.2	11.7	10.8
• ว่างาน/ไม่มีงานทำ	11.4	8.7	10.2	12.3	12.6	13.7
• ภัยพิบัติ เช่น น้ำท่วม ไฟป่า แผ่นดินไหว เป็นต้น	6.6	8.6	8.5	5.8	1.9	9.9
• โรคระบาด	4.0	4.1	5.1	3.8	3.3	2.6
• ไม่มีความกังวล	3.5	3.3	3.7	3.2	3.9	3.2

หมายเหตุ : ตอบได้มากกว่า 1 คำตอบ

### 3.4 เรื่องที่รัฐบาลชุดใหม่ควรเร่งดำเนินการมากที่สุด

ประชาชนตัวอย่างร้อยละ 50.5 ระบุว่าต้องการให้รัฐบาลชุดใหม่เร่งดำเนินการมากที่สุดในเรื่องแก้ปัญหาปากท้องและค่าครองชีพในสัดส่วนที่สูงที่สุด รองลงมา เช่น สร้างงาน/เพิ่มรายได้ (ร้อยละ 10.8) แก้ปัญหาหนี้สินประชาชน (ร้อยละ 9.1) ดูแลสวัสดิการและคุณภาพชีวิต (ร้อยละ 5.8) และปราบปรามการทุจริตคอร์รัปชัน (ร้อยละ 5.1) เป็นต้น

เมื่อพิจารณาเป็นรายภาค พบว่า ประชาชนตัวอย่างในทุกภาค ร้อยละ 46.1 – 54.8 ระบุว่าต้องการให้รัฐบาลชุดใหม่เร่งดำเนินการมากที่สุดในเรื่องแก้ปัญหาปากท้องและค่าครองชีพในสัดส่วนที่สูงที่สุด

**ตาราง 3.4** ร้อยละของประชาชนตัวอย่าง จำแนกตามเรื่องที่รัฐบาลชุดใหม่ควรเร่งดำเนินการมากที่สุด และภาค

เรื่องที่รัฐบาลชุดใหม่ ควรเร่งดำเนินการมากที่สุด	ทั่วประเทศ	ภาค				
		กรุงเทพ มหานคร	กลาง	เหนือ	ตะวันออกเฉียงเหนือ	ใต้
<b>รวม</b>	<b>100.0</b>	<b>100.0</b>	<b>100.0</b>	<b>100.0</b>	<b>100.0</b>	<b>100.0</b>
● แก้ปัญหาปากท้องและค่าครองชีพ	50.5	50.9	49.8	54.8	46.1	54.8
● สร้างงาน/เพิ่มรายได้	10.8	7.4	10.8	11.1	10.6	14.1
● แก้ปัญหาหนี้สินประชาชน	9.1	7.3	7.5	9.9	13.6	5.7
● ดูแลสวัสดิการและคุณภาพชีวิต	5.8	5.9	6.0	4.8	6.7	4.8
● ปราบปรามการทุจริตคอร์รัปชัน	5.1	5.4	6.1	4.8	3.8	5.1
● ปราบปรามแก๊งคอลเซ็นเตอร์/แสกมเมอร์/ อาชญากรรมออนไลน์	4.0	4.9	5.0	3.5	2.8	3.7
● ปฏิรูประบบการศึกษา/ระบบสาธารณสุข/ ระบบราชการ	4.0	7.1	4.3	3.1	2.3	4.1
● การแพร่ระบาดของยาเสพติด	2.9	1.2	1.9	1.9	5.7	3.1
● แก้ปัญหาชายแดน	2.8	3.1	3.2	1.5	3.6	1.8
● ปฏิรูปการเมือง/แก้รัฐธรรมนูญ	2.3	3.7	2.5	2.1	2.2	1.1
● ความมั่นคงและความปลอดภัยในชีวิต	1.2	1.8	1.1	0.8	1.2	1.0
● อื่น ๆ ได้แก่ แก้ไขปัญหาสินค้าราคาเกษตร/ จัดการปัญหาสิ่งแวดล้อม	1.5	1.3	1.8	1.7	1.4	0.7

### 3.5 เรื่องที่ต้องการให้รัฐบาลชุดใหม่แก้ไขปัญหานี้สิน

ประชาชนตัวอย่างร้อยละ 44.2 ระบุว่าต้องการให้รัฐบาลชุดใหม่แก้ไขปัญหานี้สิน โดยลดภาระค่าครองชีพ ป้องกันการเกิดหนี้ใหม่ในสัดส่วนที่สูงที่สุด รองลงมา เช่น ปรับลดอัตราดอกเบี้ยเงินกู้ทั้งในระบบและนอกระบบ (ร้อยละ 44.0) เพิ่มรายได้ควบคู่กับการแก้หนี้ (ร้อยละ 42.2) เงินกู้ดอกเบี้ยต่ำสำหรับผู้มีรายได้น้อย (ร้อยละ 38.0) และปรับโครงสร้างหนี้ตามความสามารถในการชำระหนี้ (ร้อยละ 32.2) เป็นต้น

เมื่อพิจารณาเป็นรายภาค พบว่า ประชาชนตัวอย่างในกรุงเทพมหานคร และภาคกลาง ระบุว่าต้องการให้รัฐบาลชุดใหม่แก้ไขปัญหานี้สิน โดยลดภาระค่าครองชีพ ป้องกันการเกิดหนี้ใหม่ในสัดส่วนที่สูงที่สุด (ร้อยละ 42.5 และร้อยละ 50.0) สำหรับภาคตะวันออกเฉียงเหนือ และภาคใต้ ระบุว่าต้องการให้ปรับลดอัตราดอกเบี้ยเงินกู้ทั้งในระบบและนอกระบบในสัดส่วนที่สูงที่สุด (ร้อยละ 47.8 และร้อยละ 46.8) และภาคเหนือ ระบุว่าต้องการให้เพิ่มรายได้ ควบคู่กับการแก้หนี้ในสัดส่วนที่สูงที่สุด (ร้อยละ 48.4)

ตาราง 3.5 ร้อยละของประชาชนตัวอย่าง จำแนกตามเรื่องที่ต้องการให้รัฐบาลชุดใหม่แก้ไขปัญหานี้สิน และภาค

เรื่องที่ต้องการให้รัฐบาลชุดใหม่แก้ไขปัญหานี้สินของประชาชน	ทั่วประเทศ	ภาค				
		กรุงเทพมหานคร	กลาง	เหนือ	ตะวันออกเฉียงเหนือ	ใต้
● ลดภาระค่าครองชีพ ป้องกันการเกิดหนี้ใหม่	44.2	42.5	50.0	43.6	38.6	43.1
● ปรับลดอัตราดอกเบี้ยเงินกู้ทั้งในระบบและนอกระบบ	44.0	41.2	41.3	43.8	47.8	46.8
● เพิ่มรายได้ ควบคู่กับการแก้หนี้	42.2	31.0	44.3	48.4	42.1	41.1
● เงินกู้ดอกเบี้ยต่ำสำหรับผู้มีรายได้น้อย	38.0	41.1	34.6	37.8	40.3	39.2
● ปรับโครงสร้างหนี้ตามความสามารถในการชำระหนี้	32.2	35.8	28.8	28.8	37.9	30.3
● พักชำระหนี้เงินต้นชั่วคราว	31.6	24.3	29.0	36.2	35.5	32.9
● การแก้หนี้ในระบบ (ย้ายหนี้เข้าในระบบ ดอกเบี้ยต่ำ)	31.1	33.3	31.5	27.1	32.8	29.6
● ขยายระยะเวลาในการผ่อนชำระ	27.1	25.9	26.3	29.3	27.7	26.3
● รวมหนี้เหลือก้อนเดียว	25.7	29.3	23.6	23.1	30.0	22.3
● จัดหาแหล่งเงินกู้ดอกเบี้ยต่ำ เช่น กองทุนสินเชื่อดอกเบี้ยต่ำของรัฐ กองทุนสินเชื่อปลอดดอกเบี้ย เป็นต้น	21.3	23.0	19.1	21.7	21.6	23.8
● สนับสนุนเงินกู้ฉุกเฉิน ไม่ต้องมีหลักทรัพย์ ไม่ต้องค้ำประกัน	18.0	20.6	20.6	11.5	17.4	17.5
● ให้ความรู้ทางการเงินแก่ประชาชนเกี่ยวกับการใช้จ่าย การจัดการหนี้	16.1	16.8	15.3	17.9	14.7	18.3
● แยกมาตรการชำระหนี้เฉพาะกลุ่ม เช่น เกษตรกร แรงงาน SMEs เป็นต้น	7.1	6.9	6.5	8.3	8.3	5.3
● ไม่มีความคิดเห็น	0.1	0.2	0.0 <sup>w</sup>	0.6	0.0 <sup>w</sup>	0.3

หมายเหตุ : ตอบได้มากกว่า 1 คำตอบ

0.0<sup>w</sup> ข้อมูลจากการสำรวจตัวอย่างมีค่าเป็น 0

### 3.6 การบริหารประเทศที่ต้องการจากรัฐบาลชุดใหม่

ประชาชนตัวอย่างร้อยละ 80.9 ระบุว่าต้องการให้รัฐบาลชุดใหม่บริหารประเทศด้วยโปร่งใส ตรวจสอบได้ในสัดส่วนที่สูงที่สุด รองลงมา เช่น รับฟังเสียงประชาชน (ร้อยละ 59.7) ตัดสินใจรวดเร็ว ทันต่อสถานการณ์ (ร้อยละ 46.7) ไม่เล่นเกมการเมือง/ทำเพื่อประชาชน (ร้อยละ 31.0) และบริหารจัดการสถานการณ์วิกฤตได้ทันท่วงที (ร้อยละ 29.8) เป็นต้น

เมื่อพิจารณาเป็นรายภาค พบว่า ประชาชนตัวอย่างในทุกภาค ร้อยละ 75.1 - 83.4 ระบุว่าต้องการให้รัฐบาลชุดใหม่บริหารประเทศด้วยความโปร่งใส ตรวจสอบได้ในสัดส่วนที่สูงที่สุด

ตาราง 3.6 ร้อยละของประชาชนตัวอย่าง จำแนกตามการบริหารประเทศที่ต้องการจากรัฐบาลชุดใหม่ และภาค

การบริหารประเทศ ที่ต้องการจากรัฐบาลชุดใหม่	ทั่ว ประเทศ	ภาค				
		กรุงเทพ มหานคร	กลาง	เหนือ	ตะวันออก เฉียงเหนือ	ใต้
• โปร่งใส ตรวจสอบได้	80.9	75.1	80.8	82.4	82.0	83.4
• รับฟังเสียงประชาชน	59.7	56.4	59.9	59.3	64.3	54.1
• ตัดสินใจรวดเร็ว ทันต่อสถานการณ์	46.7	42.2	48.8	47.9	43.9	49.6
• ไม่เล่นเกมการเมือง/ทำเพื่อประชาชน	31.0	36.2	30.9	27.3	31.5	29.4
• บริหารจัดการสถานการณ์วิกฤตได้ทันท่วงที	29.8	30.7	30.3	31.2	28.1	29.5
• ทำงานร่วมกับทุกภาคส่วน	21.0	25.9	19.9	19.3	19.9	22.6
• มีวิสัยทัศน์ก้าวไกล	14.5	14.6	13.1	14.4	16.9	13.3

หมายเหตุ : ตอบได้มากกว่า 1 คำตอบ

### 3.6 คุณสมบัตินี้ของรัฐมนตรีที่ประชาชนต้องการ

ประชาชนตัวอย่างร้อยละ 67.7 ระบุว่าต้องการรัฐมนตรีที่มีคุณสมบัติซื่อสัตย์สุจริต มีความโปร่งใส และตรวจสอบได้ในสัดส่วนที่สูงที่สุด รองลงมา เช่น ไม่ยุ่งเกี่ยวกับสิ่งผิดกฎหมาย เช่น ยาเสพติด การพนัน และอาชญากรรม เป็นต้น (ร้อยละ 46.7) ไม่มีประวัติอาชญากรรม เช่น ไม่เคยถูกดำเนินคดี ไม่เคยถูกฟ้อง ไม่เคยถูกพิพากษาลงโทษ เป็นต้น (ร้อยละ 42.2) มีความรู้ความสามารถ/ประสบการณ์ที่เกี่ยวข้องกับสายงานนั้นโดยตรง (ร้อยละ 39.0) และสามารถแก้ปัญหาได้ทันเวลาที่ (ร้อยละ 31.6) เป็นต้น

เมื่อพิจารณาเป็นรายภาค พบว่า ประชาชนตัวอย่างในทุกภาค ร้อยละ 65.7 – 69.6 ระบุว่าต้องการรัฐมนตรีที่มีคุณสมบัติซื่อสัตย์สุจริต มีความโปร่งใส และตรวจสอบได้ในสัดส่วนที่สูงที่สุด

ตาราง 3.7 ร้อยละของประชาชนตัวอย่าง จำแนกตามคุณสมบัตินี้ของรัฐมนตรีที่ประชาชนต้องการ และภาค

คุณสมบัตินี้ของรัฐมนตรีที่ประชาชนต้องการ	ทั่วประเทศ	ภาค				
		กรุงเทพมหานคร	กลาง	เหนือ	ตะวันออก เฉียงเหนือ	ใต้
● ซื่อสัตย์สุจริต มีความโปร่งใส และตรวจสอบได้	67.7	68.2	65.7	67.4	69.6	68.8
● ไม่ยุ่งเกี่ยวกับสิ่งผิดกฎหมาย เช่น ยาเสพติด การพนัน และอาชญากรรม เป็นต้น	46.7	40.2	45.8	45.9	49.3	51.6
● ไม่มีประวัติอาชญากรรม เช่น ไม่เคยถูกดำเนินคดี ไม่เคยถูกฟ้อง ไม่เคยถูกพิพากษาลงโทษ เป็นต้น	42.2	40.2	43.8	43.5	38.8	45.3
● มีความรู้ความสามารถ/ประสบการณ์ที่เกี่ยวข้องกับสายงานนั้นโดยตรง	39.0	37.3	37.6	39.3	40.1	42.3
● สามารถแก้ปัญหาได้ทันเวลาที่	31.6	29.4	32.9	34.6	30.4	29.0
● ไม่เอื้อประโยชน์พวกพ้อง	30.5	38.4	29.9	27.4	31.6	25.5
● สามารถบริหารจัดการสถานการณ์วิกฤตได้	21.0	23.7	22.8	20.4	18.4	19.3
● มีการสื่อสารที่ชัดเจน	6.6	7.3	7.6	4.9	7.3	4.2
● ไม่มีความคิดเห็น	0.6	0.6	0.7	0.7	0.4	0.8

หมายเหตุ : ตอบได้มากกว่า 1 คำตอบ

### 3.8 ความสำคัญของคุณสมบัติรัฐมนตรีต่อการบริหารประเทศ

ประชาชนตัวอย่างร้อยละ 90.4 ระบุว่าคุณสมบัติรัฐมนตรีมีความสำคัญต่อการบริหารประเทศในระดับมาก - มากที่สุด (มากร้อยละ 31.5 และมากที่สุดร้อยละ 58.9) ร้อยละ 8.5 มีความสำคัญปานกลาง ร้อยละ 0.8 มีความสำคัญน้อย และร้อยละ 0.3 มีความสำคัญน้อยที่สุด

เมื่อพิจารณาเป็นรายภาค พบว่า ประชาชนตัวอย่างในกรุงเทพมหานครร้อยละ 93.8 ระบุว่าคุณสมบัติรัฐมนตรีมีความสำคัญต่อการบริหารประเทศในระดับมาก - มากที่สุดในสัดส่วนที่สูงกว่าภาคอื่น

ตาราง 3.8 ร้อยละของประชาชนตัวอย่าง จำแนกตามระดับความสำคัญของคุณสมบัติรัฐมนตรีต่อการบริหารประเทศ และภาค

ระดับความสำคัญของคุณสมบัติรัฐมนตรี ต่อการบริหารประเทศ	ทั่ว ประเทศ	ภาค				
		กรุงเทพ มหานคร	กลาง	เหนือ	ตะวันออก เฉียงเหนือ	ใต้
รวม	100.0	100.0	100.0	100.0	100.0	100.0
● มากที่สุด	58.9	59.1	61.2	55.1	60.7	54.3
● มาก	31.5	34.7	29.8	31.1	31.1	33.8
● ปานกลาง	8.5	5.3	8.2	12.3	6.9	11.0
● น้อย	0.8	0.6	0.5	1.2	0.9	0.8
● น้อยที่สุด	0.3	0.3	0.3	0.3	0.4	0.1

ตารางสถิติ  
จำแนกตามลักษณะทางประชากร/สังคม

## สารบัญตารางสถิติ

		หน้า
ตาราง 1	ร้อยละของประชาชนตัวอย่าง จำแนกตามเรื่องที่ประชาชนมีความกังวล ในช่วงเวลา 1 เดือนที่ผ่านมา และลักษณะทางประชากร/สังคม	15
ตาราง 2	ร้อยละของประชาชนตัวอย่าง จำแนกตามเรื่องที่รัฐบาลชุดใหม่ควรเร่งดำเนินการมากที่สุด และลักษณะทางประชากร/สังคม	19
ตาราง 3	ร้อยละของประชาชนตัวอย่าง จำแนกตามเรื่องที่ต้องการให้รัฐบาลชุดใหม่แก้ไขปัญหานี้ สิ้น และลักษณะทางประชากร/สังคม	23
ตาราง 4	ร้อยละของประชาชนตัวอย่าง จำแนกตามการบริหารประเทศที่ต้องการจากรัฐบาลชุดใหม่ และลักษณะทางประชากร/สังคม	27
ตาราง 5	ร้อยละของประชาชนตัวอย่าง จำแนกตามคุณสมบัติของรัฐมนตรีที่ประชาชนต้องการ และลักษณะทางประชากร/สังคม	29
ตาราง 6	ร้อยละของประชาชนตัวอย่าง จำแนกตามระดับความสำคัญของคุณสมบัติของรัฐมนตรี ต่อการบริหารประเทศ และลักษณะทางประชากร/สังคม	31

ตาราง 1 ร้อยละของประชาชนตัวอย่าง จำแนกตามเรื่องที่ประชาชนมีความกังวลในช่วงเวลา 1 เดือนที่ผ่านมา และลักษณะทางประชากร/สังคม

ลักษณะทางประชากร/สังคม	เรื่องที่ประชาชนมีความกังวลในช่วงเวลา 1 เดือนที่ผ่านมา							
	ค่าครองชีพสูง	รายได้ไม่พอกับรายจ่าย	หนี้สิน	สวัสดิการจากรัฐไม่เพียงพอ	ราคาผลผลิตทางการเกษตรตกต่ำ	ไม่มีเงินออม	ยาเสพติดแพร่ระบาด	สถานการณ์ชายแดน
เพศ	69.9	63.8	43.1	25.4	25.2	24.9	23.9	23.1
• ชาย	68.8	62.8	43.5	23.5	27.1	24.3	24.0	24.0
• หญิง	71.0	64.6	42.8	27.1	23.4	25.5	23.8	22.2
อายุ	69.9	63.8	43.1	25.4	25.2	24.9	23.9	23.1
• 18 - 29 ปี	68.9	60.9	30.0	23.6	17.0	27.0	23.8	23.3
• 30 - 39 ปี	75.6	65.2	47.6	24.5	21.1	29.6	23.1	24.0
• 40 - 49 ปี	73.5	67.1	50.5	23.2	23.6	27.3	24.4	21.9
• 50 - 59 ปี	69.9	66.8	51.3	24.3	32.4	21.7	26.2	22.9
• 60 ปีขึ้นไป	64.3	60.6	39.7	29.7	30.7	20.5	22.6	23.3
ระดับการศึกษา	69.9	63.8	43.1	25.4	25.2	24.9	23.9	23.1
• ไม่เคยเรียน/ประถมศึกษาหรือต่ำกว่า	66.6	71.2	47.3	29.8	36.5	25.1	19.6	18.0
• มัธยมศึกษาตอนต้น	69.8	70.5	46.7	25.5	26.5	30.0	21.8	20.1
• มัธยมศึกษาตอนปลาย/ปวช.	71.7	63.4	44.3	24.4	23.1	25.7	25.0	23.4
• ปวส./ปวท./อนุปริญญา	76.9	67.6	45.6	21.3	18.4	27.2	25.5	25.2
• ปริญญาตรีหรือสูงกว่า	68.2	44.2	29.9	22.6	14.4	16.4	29.8	32.2

ตาราง 1 ร้อยละของประชาชนตัวอย่าง จำแนกตามเรื่องที่ประชาชนมีความกังวลในช่วงเวลา 1 เดือนที่ผ่านมา และลักษณะทางประชากร/สังคม (ต่อ)

ลักษณะทางประชากร/สังคม	เรื่องที่ประชาชนมีความกังวลในช่วงเวลา 1 เดือนที่ผ่านมา							
	การทุจริต/ คอร์รัปชัน	ปัญหามลพิษ เช่น ฝุ่น PM2.5 น้ำเสีย ขยะ เป็นต้น	ปัญหาสุขภาพ	ความปลอดภัยใน ชีวิตและทรัพย์สิน	ว่างงาน/ ไม่มีงานทำ	ภัยพิบัติ เช่น น้ำท่วม ไฟป่า แผ่นดินไหว เป็นต้น	โรคระบาด	ไม่มีความกังวล
เพศ	23.0	18.3	18.2	12.8	11.4	6.6	4.0	3.5
• ชาย	25.3	18.5	16.0	12.3	11.9	6.6	3.4	3.6
• หญิง	20.9	18.1	20.1	13.3	10.9	6.7	4.4	3.5
อายุ	23.0	18.3	18.2	12.8	11.4	6.6	4.0	3.5
• 18 - 29 ปี	26.9	24.3	7.8	15.4	20.6	6.4	5.2	5.4
• 30 - 39 ปี	22.2	18.8	9.1	14.1	12.0	6.9	4.4	3.4
• 40 - 49 ปี	23.3	17.7	12.0	12.1	9.9	6.3	3.4	3.1
• 50 - 59 ปี	22.6	16.7	17.8	12.2	9.2	6.5	3.7	2.3
• 60 ปีขึ้นไป	20.4	14.7	37.6	10.7	6.1	7.0	3.3	3.3
ระดับการศึกษา	23.0	18.3	18.2	12.8	11.4	6.6	4.0	3.5
• ไม่เคยเรียน/ประถมศึกษาหรือ ต่ำกว่า	13.7	9.9	31.6	7.3	8.8	5.6	3.0	3.1
• มัธยมศึกษาตอนต้น	19.5	13.3	13.9	9.7	14.0	5.8	3.9	3.9
• มัธยมศึกษาตอนปลาย/ปวช.	25.5	19.6	10.6	13.9	13.4	6.7	4.2	3.3
• ปวส./ปวท./อนุปริญญา	23.5	21.2	11.3	13.4	12.2	6.7	3.5	3.0
• ปริญญาตรีหรือสูงกว่า	35.9	32.4	19.9	22.0	8.3	9.1	5.3	4.4

ตาราง 1 ร้อยละของประชาชนตัวอย่าง จำแนกตามเรื่องที่ประชาชนมีความกังวลในช่วงเวลา 1 เดือนที่ผ่านมา และลักษณะทางประชากร/สังคม (ต่อ)

ลักษณะทางประชากร/สังคม	เรื่องที่ประชาชนมีความกังวลในช่วงเวลา 1 เดือนที่ผ่านมา							
	ค่าครองชีพสูง	รายได้ไม่พอกับรายจ่าย	หนี้สิน	สวัสดิการจากภาครัฐไม่เพียงพอ	ราคาผลผลิตทางการเกษตรตกต่ำ	ไม่มีเงินออม	ยาเสพติดแพร่ระบาด	สถานการณ์ชายแดน
สถานภาพการทำงาน	69.9	63.8	43.1	25.4	25.2	24.9	23.9	23.1
• ข้าราชการ พนักงาน ลูกจ้างของรัฐ/พนักงานรัฐวิสาหกิจ	64.3	50.5	43.6	19.7	28.5	16.2	34.9	29.6
• พนักงาน/ลูกจ้างเอกชน	79.9	68.9	44.5	26.7	9.6	34.0	20.2	22.7
• ค้าขาย/ประกอบธุรกิจส่วนตัว	74.1	62.9	44.1	25.8	19.9	23.2	25.1	24.1
• เกษตรกร	66.0	72.0	59.8	22.9	73.8	19.8	23.7	17.0
• รับจ้างทั่วไป/กรรมกร/ขับรถรับจ้าง	67.6	83.1	55.3	25.1	17.0	34.7	21.0	17.3
• อื่น ๆ ได้แก่ พ่อบ้าน/แม่บ้าน (อยู่บ้านเฉยๆ) นักเรียน/นักศึกษา ข้าราชการบำนาญ ว่างงาน และชรา	60.7	47.7	20.4	27.8	12.9	19.7	23.6	27.6
รายได้เฉลี่ยต่อเดือน	69.9	63.8	43.1	25.4	25.2	24.9	23.9	23.1
• น้อยกว่า 3,501 บาท	56.6	59.5	26.8	29.1	19.0	24.1	21.1	22.3
• 3,501 - 10,000 บาท	68.3	73.4	45.7	27.8	33.7	26.7	21.3	17.4
• 10,001 - 30,000 บาท	74.3	63.7	46.8	24.4	22.7	26.2	24.7	24.7
• มากกว่า 30,000 บาท	60.7	32.2	25.7	18.2	16.5	9.7	31.3	34.3

ตาราง 1 ร้อยละของประชาชนตัวอย่าง จำแนกตามเรื่องที่ประชาชนมีความกังวลในช่วงเวลา 1 เดือนที่ผ่านมา และลักษณะทางประชากร/สังคม (ต่อ)

ลักษณะทางประชากร/สังคม	เรื่องที่ประชาชนมีความกังวลในช่วงเวลา 1 เดือนที่ผ่านมา							
	การทุจริต/ คอร์รัปชัน	ปัญหามลพิษ เช่น ฝุ่น PM2.5 น้ำเสีย ขยะ เป็นต้น	ปัญหาสุขภาพ	ความปลอดภัยใน ชีวิตและทรัพย์สิน	ว่างงาน/ ไม่มีงานทำ	ภัยพิบัติ เช่น น้ำท่วม ไฟป่า แผ่นดินไหว เป็นต้น	โรคระบาด	ไม่มีความกังวล
สถานภาพการทำงาน	23.0	18.3	18.2	12.8	11.4	6.6	4.0	3.5
• ข้าราชการ พนักงาน ลูกจ้างของรัฐ/ พนักงานรัฐวิสาหกิจ	33.0	22.1	13.9	15.9	6.3	6.9	4.3	4.8
• พนักงาน/ลูกจ้างเอกชน	26.2	24.6	10.9	15.5	10.8	7.2	3.7	2.5
• ค้าขาย/ประกอบธุรกิจส่วนตัว	22.7	19.8	18.5	15.2	6.8	6.7	4.7	3.6
• เกษตรกร	12.8	4.7	17.2	5.0	6.8	5.5	3.2	1.7
• รับจ้างทั่วไป/กรรมกร/ขับรถรับจ้าง	16.7	8.5	14.9	5.7	24.9	4.8	2.5	2.0
• อื่น ๆ ได้แก่ พ่อบ้าน/แม่บ้าน (อยู่บ้านเฉยๆ) นักเรียน/นักศึกษา ข้าราชการบำนาญ ว่างงาน และชรา	27.7	24.4	29.6	15.7	15.9	7.9	4.6	6.4
รายได้เฉลี่ยต่อเดือน	23.0	18.3	18.2	12.8	11.4	6.6	4.0	3.5
• น้อยกว่า 3,501 บาท	20.0	17.7	31.6	10.8	19.6	7.0	4.5	6.3
• 3,501 - 10,000 บาท	15.6	11.9	20.1	9.8	14.9	6.4	3.3	3.4
• 10,001 - 30,000 บาท	25.2	19.5	14.7	13.4	9.2	6.1	3.7	2.9
• มากกว่า 30,000 บาท	40.1	35.3	20.3	22.6	3.9	11.2	8.3	5.2

หมายเหตุ : ตอบได้มากกว่า 1 คำตอบ

ตาราง 2 ร้อยละของประชาชนตัวอย่าง จำแนกตามเรื่องที่รัฐบาลชุดใหม่ควรเร่งดำเนินการมากที่สุด และลักษณะทางประชากร/สังคม

ลักษณะทางประชากร/สังคม	รวม	เรื่องที่รัฐบาลชุดใหม่ควรเร่งดำเนินการมากที่สุด					
		แก้ปัญหาปากท้องและ ค่าครองชีพ	สร้างงาน/เพิ่มรายได้	แก้ปัญหาหนี้สิน ของประชาชน	ดูแลสวัสดิการและ คุณภาพชีวิต	ปราบปรามการทุจริต คอร์รัปชัน	ปราบปราม แก๊งคอลเซ็นเตอร์/ แสกมเมอร์/ อาชญากรรมออนไลน์
<b>เพศ</b>	<b>100.0</b>	<b>50.5</b>	<b>10.8</b>	<b>9.1</b>	<b>5.8</b>	<b>5.1</b>	<b>4.0</b>
• ชาย	100.0	49.1	11.3	9.1	5.1	5.5	4.1
• หญิง	100.0	51.8	10.3	9.1	6.5	4.7	4.0
<b>อายุ</b>	<b>100.0</b>	<b>50.5</b>	<b>10.8</b>	<b>9.1</b>	<b>5.8</b>	<b>5.1</b>	<b>4.0</b>
• 18 - 29 ปี	100.0	38.9	18.2	6.6	5.3	5.2	6.0
• 30 - 39 ปี	100.0	51.8	11.6	9.1	5.2	5.6	3.5
• 40 - 49 ปี	100.0	55.2	11.0	9.1	2.3	5.8	3.6
• 50 - 59 ปี	100.0	53.4	8.6	12.4	3.4	4.6	4.4
• 60 ปีขึ้นไป	100.0	53.8	5.5	8.8	10.9	4.5	2.9
<b>ระดับการศึกษา</b>	<b>100.0</b>	<b>50.5</b>	<b>10.8</b>	<b>9.1</b>	<b>5.8</b>	<b>5.1</b>	<b>4.0</b>
• ไม่เคยเรียน/ประถมศึกษา หรือต่ำกว่า	100.0	57.1	7.8	10.4	7.3	2.9	2.8
• มัธยมศึกษาตอนต้น	100.0	51.8	14.7	9.3	5.6	3.5	3.8
• มัธยมศึกษาตอนปลาย/ปวช.	100.0	48.4	12.3	9.2	4.6	5.4	3.6
• ปวส./ปวท./อนุปริญญา	100.0	49.4	10.2	11.3	5.8	5.4	4.8
• ปริญญาตรีหรือสูงกว่า	100.0	43.1	8.4	5.9	6.0	9.4	6.4

ตาราง 2 ร้อยละของประชาชนตัวอย่าง จำแนกตามเรื่องที่รัฐบาลชุดใหม่ควรเร่งดำเนินการมากที่สุด และลักษณะทางประชากร/สังคม (ต่อ)

ลักษณะทางประชากร/สังคม	เรื่องที่รัฐบาลชุดใหม่ควรเร่งดำเนินการมากที่สุด					
	ปฏิรูประบบการศึกษา/ ระบบสาธารณสุข/ ระบบราชการ	การแพรระบาด ของยาเสพติด	แก้ปัญหาชายแดน	ปฏิรูปการเมือง/ แก้รัฐธรรมนูญ	ความมั่นคงและความ ปลอดภัยในชีวิต	อื่น ๆ ได้แก่ แก้ไขปัญหา สินค้าราคาเกษตร/ จัดการปัญหาสิ่งแวดล้อม
เพศ	4.0	2.9	2.8	2.3	1.2	1.5
• ชาย	4.2	3.2	3.0	2.8	1.1	1.5
• หญิง	3.7	2.6	2.7	1.9	1.2	1.5
อายุ	4.0	2.9	2.8	2.3	1.2	1.5
• 18 - 29 ปี	7.6	3.1	2.1	3.3	1.3	2.4
• 30 - 39 ปี	3.9	1.9	2.4	2.7	1.5	0.8
• 40 - 49 ปี	2.5	3.0	3.1	1.8	1.3	1.3
• 50 - 59 ปี	2.6	3.3	3.2	2.2	0.9	1.0
• 60 ปีขึ้นไป	3.0	3.0	3.2	1.7	1.0	1.7
ระดับการศึกษา	4.0	2.9	2.8	2.3	1.2	1.5
• ไม่เคยเรียน/ประถมศึกษาหรือ ต่ำกว่า	2.3	3.3	2.6	1.5	0.5	1.5
• มัธยมศึกษาตอนต้น	3.5	2.6	1.9	2.0	0.5	0.8
• มัธยมศึกษาตอนปลาย/ปวช.	4.6	3.4	3.6	2.4	1.1	1.4
• ปวส./ปวท./อนุปริญญา	3.3	2.5	1.3	3.2	1.6	1.2
• ปริญญาตรีหรือสูงกว่า	6.1	2.1	3.9	3.3	2.8	2.6

ตาราง 2 ร้อยละของประชาชนตัวอย่าง จำแนกตามเรื่องที่รัฐบาลชุดใหม่ควรเร่งดำเนินการมากที่สุด และลักษณะทางประชากร/สังคม (ต่อ)

ลักษณะทางประชากร/สังคม	รวม	เรื่องที่รัฐบาลชุดใหม่ควรเร่งดำเนินการมากที่สุด					
		แก้ปัญหาปากท้องและ ค่าครองชีพ	สร้างงาน/เพิ่มรายได้	แก้ปัญหาหนี้สิน ของประชาชน	ดูแลสวัสดิการและ คุณภาพชีวิต	ปราบปรามการทุจริต คอร์รัปชัน	ปราบปราม แก๊งคอลเซ็นเตอร์/ แอสแกมเมอร์/ อาชญากรรมออนไลน์
สถานภาพการทำงาน	100.0	50.5	10.8	9.1	5.8	5.1	4.0
• ข้าราชการ พนักงาน ลูกจ้าง ของรัฐ/พนักงานรัฐวิสาหกิจ	100.0	43.2	7.7	9.0	6.0	8.0	3.1
• พนักงาน/ลูกจ้างเอกชน	100.0	51.3	13.7	8.4	5.2	5.3	4.5
• ค้าขาย/ประกอบธุรกิจส่วนตัว	100.0	54.0	8.4	9.6	5.4	5.1	4.3
• เกษตรกร	100.0	57.0	7.8	13.6	4.7	4.4	2.1
• รับจ้างทั่วไป/กรรมกร/ขับรถ รับจ้าง	100.0	50.7	17.9	11.3	5.7	2.2	2.5
• อื่น ๆ ได้แก่ พ่อบ้าน/แม่บ้าน (อยู่บ้านเฉยๆ) นักเรียน/ นักศึกษา ข้าราชการบำนาญ ว่างงาน และชรา	100.0	42.5	10.5	4.6	7.9	5.9	6.0
รายได้เฉลี่ยต่อเดือน	100.0	50.5	10.8	9.1	5.8	5.1	4.0
• น้อยกว่า 3,501 บาท	100.0	41.5	13.5	5.1	9.7	4.2	4.1
• 3,501 - 10,000 บาท	100.0	54.6	11.6	9.0	5.8	3.4	3.4
• 10,001 - 30,000 บาท	100.0	51.5	10.7	10.3	5.1	5.2	3.7
• มากกว่า 30,000 บาท	100.0	37.4	5.3	5.7	6.5	11.9	8.7

ตาราง 2 ร้อยละของประชาชนตัวอย่าง จำแนกตามเรื่องที่รัฐบาลชุดใหม่ควรเร่งดำเนินการมากที่สุด และลักษณะทางประชากร/สังคม (ต่อ)

ลักษณะทางประชากร/สังคม	เรื่องที่รัฐบาลชุดใหม่ควรเร่งดำเนินการมากที่สุด					
	ปฏิรูประบบการศึกษา/ ระบบสาธารณสุข/ ระบบราชการ	การแพรระบาด ของยาเสพติด	แก้ปัญหาชายแดน	ปฏิรูปการเมือง/ แก้รัฐธรรมนูญ	ความมั่นคงและความ ปลอดภัยในชีวิต	อื่น ๆ ได้แก่ แก้ไขปัญหา สินค้าราคาเกษตร/ จัดการปัญหาสิ่งแวดล้อม
สถานภาพการทำงาน	4.0	2.9	2.8	2.3	1.2	1.5
• ข้าราชการ พนักงาน ลูกจ้าง ของรัฐ/พนักงานรัฐวิสาหกิจ	7.6	3.6	4.9	3.1	2.1	1.7
• พนักงาน/ลูกจ้างเอกชน	2.5	1.6	2.4	2.7	1.4	1.0
• ค้าขาย/ประกอบธุรกิจส่วนตัว	2.6	3.1	3.1	2.4	0.9	1.1
• เกษตรกร	1.9	3.7	1.8	1.0	0.5	1.5
• รับจ้างทั่วไป/กรรมกร/ขับรถ รับจ้าง	1.3	3.1	2.1	1.5	0.4	1.3
• อื่น ๆ ได้แก่ พ่อบ้าน/แม่บ้าน (อยู่บ้านเฉยๆ) นักเรียน/ นักศึกษา ข้าราชการบำนาญ ว่างงาน และชรา	8.9	3.0	3.4	3.1	1.7	2.5
รายได้เฉลี่ยต่อเดือน	4.0	2.9	2.8	2.3	1.2	1.5
• น้อยกว่า 3,501 บาท	8.2	3.4	3.5	2.5	1.0	3.3
• 3,501 - 10,000 บาท	4.0	2.6	2.0	1.2	0.9	1.5
• 10,001 - 30,000 บาท	2.6	3.1	3.0	2.8	1.0	1.0
• มากกว่า 30,000 บาท	8.4	2.0	4.3	3.3	3.5	3.0

ตาราง 3 ร้อยละของประชาชนตัวอย่าง จำแนกตามเรื่องที่ต้องการให้รัฐบาลชุดใหม่แก้ไขปัญหานี้สิน และลักษณะทางประชากร/สังคม

ลักษณะทางประชากร/สังคม	เรื่องที่ต้องการให้รัฐบาลชุดใหม่แก้ไขปัญหานี้สิน						
	ลดภาระ ค่าครองชีพ ป้องกัน การเกิดหนี้ใหม่	ปรับลดอัตราดอกเบี้ย เงินกู้ ทั้งในระบบและ นอกระบบ	เพิ่มรายได้ ควบคู่กับ การแก้หนี้	เงินกู้ดอกเบี้ยต่ำ สำหรับ ผู้มีรายได้น้อย	ปรับโครงสร้างหนี้ ตามความสามารถใน การชำระหนี้	พักชำระหนี้ เงินต้นชั่วคราว	การแก้หนี้ นอกระบบ (ย้ายหนี้ เข้าในระบบ ดอกเบี้ยต่ำ)
เพศ	44.2	44.0	42.2	38.0	32.2	31.6	31.1
• ชาย	43.8	43.5	42.5	36.7	32.6	31.5	31.1
• หญิง	44.6	44.5	41.9	39.1	31.9	31.7	31.1
อายุ	44.2	44.0	42.2	38.0	32.2	31.6	31.1
• 18 - 29 ปี	47.0	40.7	43.8	33.1	30.2	26.5	30.7
• 30 - 39 ปี	43.8	43.8	43.3	38.5	33.9	32.4	33.0
• 40 - 49 ปี	43.1	45.0	43.1	41.2	35.1	30.3	29.8
• 50 - 59 ปี	44.4	47.2	40.4	39.9	32.1	33.1	30.6
• 60 ปีขึ้นไป	43.0	43.9	40.6	37.8	30.6	35.1	31.4
ระดับการศึกษา	44.2	44.0	42.2	38.0	32.2	31.6	31.1
• ไม่เคยเรียน/ประถมศึกษาหรือต่ำกว่า	43.1	46.9	40.4	40.9	27.0	38.1	31.3
• มัธยมศึกษาตอนต้น	44.5	39.5	43.0	39.9	31.1	30.2	29.9
• มัธยมศึกษาตอนปลาย/ปวช.	44.1	45.9	42.2	35.3	33.1	30.9	32.8
• ปวส./ปวท./อนุปริญญา	42.9	44.0	43.4	42.2	34.0	29.9	29.6
• ปริญญาตรีหรือสูงกว่า	46.4	42.1	43.1	33.8	38.5	26.2	30.1

ตาราง 3 ร้อยละของประชาชนตัวอย่าง จำแนกตามเรื่องที่ต้องการให้รัฐบาลชุดใหม่แก้ไขปัญหานี้สิน และลักษณะทางประชากร/สังคม (ต่อ)

ลักษณะทางประชากร/สังคม	เรื่องที่ต้องการให้รัฐบาลชุดใหม่แก้ไขปัญหานี้สิน						
	ขยายระยะเวลาในการผ่อนชำระ	รวมหนี้เหลือก้อนเดียว	จัดหาแหล่งเงินกู้ดอกเบี้ยต่ำ	สนับสนุนเงินกู้ฉุกเฉินไม่ต้องมีหลักทรัพย์ไม่ต้องค้ำประกัน	ให้ความรู้ทางการเงินแก่ประชาชนเกี่ยวกับการใช้จ่ายการจัดการหนี้	อื่น ๆ ได้แก่ แยกมาตรการชำระหนี้เฉพาะกลุ่มเพิ่มสวัสดิการจากภาครัฐและยกเลิกเครดิตบูโร	ไม่มีความคิดเห็น
เพศ	27.1	25.7	21.3	18.0	16.1	7.1	0.1
• ชาย	26.6	25.3	21.8	18.2	16.5	7.7	0.2
• หญิง	27.4	26.1	20.7	17.7	15.8	6.6	0.1
อายุ	27.1	25.7	21.3	18.0	16.1	7.1	0.1
• 18 - 29 ปี	26.4	22.5	21.1	20.6	21.4	7.2	0.1
• 30 - 39 ปี	25.6	29.7	24.0	18.5	14.4	8.2	0.1
• 40 - 49 ปี	25.9	27.1	22.4	15.7	14.7	6.7	0.1
• 50 - 59 ปี	28.2	27.5	21.8	18.1	15.6	8.0	0.1
• 60 ปีขึ้นไป	28.7	23.3	18.3	16.9	14.4	6.0	0.4
ระดับการศึกษา	27.1	25.7	21.3	18.0	16.1	7.1	0.1
• ไม่เคยเรียน/ประถมศึกษาหรือต่ำกว่า	28.0	21.7	18.0	17.7	11.5	6.0	0.3
• มัธยมศึกษาตอนต้น	29.3	24.9	21.1	19.9	14.7	6.4	0.0 <sup>w</sup>
• มัธยมศึกษาตอนปลาย/ปวช.	26.8	26.6	21.8	18.9	16.0	7.7	0.0 <sup>Rd</sup>
• ปวส./ปวท./อนุปริญญา	27.1	28.8	22.0	16.1	17.7	5.6	0.2
• ปริญญาตรีหรือสูงกว่า	23.6	29.3	24.7	15.4	23.8	9.5	0.2

ตาราง 3 ร้อยละของประชาชนตัวอย่าง จำแนกตามเรื่องที่ต้องการให้รัฐบาลชุดใหม่แก้ไขปัญหานี้สิน และลักษณะทางประชากร/สังคม (ต่อ)

ลักษณะทางประชากร/สังคม	เรื่องที่ต้องการให้รัฐบาลชุดใหม่แก้ไขปัญหานี้สิน						
	ลดภาระ ค่าครองชีพ ป้องกัน การเกิดหนี้ใหม่	ปรับลดอัตราดอกเบี้ย เงินกู้ ทั้งในระบบและ นอกระบบ	เพิ่มรายได้ ควบคู่กับ การแก้หนี้	เงินกู้ดอกเบี้ยต่ำ สำหรับ ผู้มีรายได้น้อย	ปรับโครงสร้างหนี้ ตามความสามารถใน การชำระหนี้	พักชำระหนี้ เงินต้นชั่วคราว	การแก้หนี้ นอกระบบ (ย้ายหนี้ เข้าในระบบ ดอกเบี้ยต่ำ)
สถานภาพการทำงาน	44.2	44.0	42.2	38.0	32.2	31.6	31.1
• ข้าราชการ พนักงาน ลูกจ้างของรัฐ/ พนักงานรัฐวิสาหกิจ	43.4	49.0	41.8	35.1	37.8	29.1	31.4
• พนักงาน/ลูกจ้างเอกชน	47.9	42.6	41.4	40.5	32.8	28.7	33.6
• ค้าขาย/ประกอบธุรกิจส่วนตัว	41.9	44.5	38.1	38.4	32.7	33.4	29.7
• เกษตรกร	40.9	50.6	44.8	40.2	32.7	40.2	32.3
• รับจ้างทั่วไป/กรรมกร/ขับรถรับจ้าง	42.7	42.5	45.4	38.4	28.4	33.4	31.5
• อื่น ๆ ได้แก่ พ่อบ้าน/แม่บ้าน (อยู่บ้านเฉยๆ) นักเรียน/นักศึกษา ข้าราชการบำนาญ ว่างงาน และชรา	47.1	38.7	44.4	33.9	30.4	25.7	29.0
รายได้เฉลี่ยต่อเดือน	44.2	44.0	42.2	38.0	32.2	31.6	31.1
• น้อยกว่า 3,501 บาท	44.0	40.0	44.3	36.5	24.9	29.7	29.8
• 3,501 - 10,000 บาท	44.3	45.2	43.3	40.5	29.4	33.2	31.8
• 10,001 - 30,000 บาท	44.0	44.1	42.0	37.9	34.1	32.0	31.7
• มากกว่า 30,000 บาท	45.9	43.8	36.5	29.9	37.8	24.9	26.0

ตาราง 3 ร้อยละของประชาชนตัวอย่าง จำแนกตามเรื่องที่ต้องการให้รัฐบาลชุดใหม่แก้ไขปัญหานี้สิน และลักษณะทางประชากร/สังคม (ต่อ)

ลักษณะทางประชากร/สังคม	เรื่องที่ต้องการให้รัฐบาลชุดใหม่แก้ไขปัญหานี้สิน						
	ขยายระยะเวลาในการผ่อนชำระ	รวมหนี้เหลือก่อนเดียว	จัดหาแหล่งเงินกู้ดอกเบี้ยต่ำ	สนับสนุนเงินกู้ฉุกเฉินไม่ต้องมีหลักทรัพย์ไม่ต้องค้ำประกัน	ให้ความรู้ทางการเงินแก่ประชาชนเกี่ยวกับการใช้จ่ายการจัดการหนี้	อื่น ๆ ได้แก่ แยกมาตรการชำระหนี้เฉพาะกลุ่มเพิ่มสวัสดิการจากภาครัฐและยกเลิกเครดิตบูโร	ไม่มีความคิดเห็น
สถานภาพการทำงาน	27.1	25.7	21.3	18.0	16.1	7.1	0.1
• ข้าราชการ พนักงาน ลูกจ้างของรัฐ/พนักงานรัฐวิสาหกิจ	27.1	33.4	24.4	12.8	19.0	9.6	0.0 <sup>w</sup>
• พนักงาน/ลูกจ้างเอกชน	25.6	28.2	22.6	21.2	17.3	5.8	0.0 <sup>w</sup>
• ค้าขาย/ประกอบธุรกิจส่วนตัว	27.6	26.8	20.2	18.1	15.0	6.9	0.2
• เกษตรกร	28.8	23.7	21.5	14.0	11.2	10.1	0.3
• รับจ้างทั่วไป/กรรมกร/ขับรถรับจ้าง	27.8	25.3	21.2	18.2	13.0	6.4	0.0 <sup>w</sup>
• อื่น ๆ ได้แก่ พ่อบ้าน/แม่บ้าน (อยู่บ้านเฉยๆ) นักเรียน/นักศึกษา ข้าราชการบำนาญ ว่างาน และชรา	26.1	20.3	19.7	19.5	20.8	6.0	0.3
รายได้เฉลี่ยต่อเดือน	27.1	25.7	21.3	18.0	16.1	7.1	0.1
• น้อยกว่า 3,501 บาท	25.3	17.3	18.4	21.0	16.0	5.3	0.6
• 3,501 - 10,000 บาท	29.8	22.2	19.5	18.0	15.3	7.3	0.1
• 10,001 - 30,000 บาท	26.2	28.6	22.3	17.4	15.7	6.7	0.1
• มากกว่า 30,000 บาท	24.8	28.3	23.9	18.6	22.2	11.8	0.0 <sup>w</sup>

หมายเหตุ : ตอบได้มากกว่า 1 คำตอบ

0.0<sup>w</sup> ข้อมูลจากการสำรวจตัวอย่างมีค่าเป็น 0

0.0<sup>Rd</sup> ข้อมูลที่ปัดเศษแล้วเป็น 0

ตาราง 4 ร้อยละของประชาชนตัวอย่าง จำแนกตามการบริหารประเทศที่ต้องการจากรัฐบาลชุดใหม่ และลักษณะทางประชากร/สังคม

ลักษณะทางประชากร/สังคม	การบริหารประเทศที่ต้องการจากรัฐบาลชุดใหม่						
	โปร่งใส ตรวจสอบได้	รับฟังเสียงประชาชน	ตัดสินใจรวดเร็ว ทันต่อสถานการณ์	ไม่เล่นเกมการเมือง/ ทำเพื่อประชาชน	บริหารจัดการ สถานการณ์วิกฤต ได้ทัน่วงที	ทำงานร่วมกับ ทุกภาคส่วน	มีวิสัยทัศน์ก้าวไกล
เพศ	80.9	59.7	46.7	31.0	29.8	21.0	14.5
• ชาย	81.1	58.8	47.5	31.1	29.2	21.9	14.1
• หญิง	80.8	60.5	45.9	30.9	30.3	20.2	14.8
อายุ	80.9	59.7	46.7	31.0	29.8	21.0	14.5
• 18 - 29 ปี	79.5	59.6	45.1	30.7	30.7	20.6	16.3
• 30 - 39 ปี	82.4	60.4	45.0	29.9	30.1	22.3	14.4
• 40 - 49 ปี	80.6	57.9	46.4	33.0	30.1	21.6	13.9
• 50 - 59 ปี	78.7	57.8	49.4	33.5	29.1	21.0	14.5
• 60 ปีขึ้นไป	83.0	61.8	47.3	28.8	29.2	20.0	13.3
ระดับการศึกษา	80.9	59.7	46.7	31.0	29.8	21.0	14.5
• ไม่เคยเรียน/ประถมศึกษาหรือ ต่ำกว่า	82.4	63.7	48.1	28.9	28.3	19.4	11.7
• มัธยมศึกษาตอนต้น	80.6	60.5	46.0	31.9	28.3	20.6	13.8
• มัธยมศึกษาตอนปลาย/ปวช.	80.7	60.4	46.6	30.9	30.1	21.8	14.3
• ปวส./ปวท./อนุปริญญา	79.3	59.3	51.6	30.8	27.4	20.7	15.9
• ปริญญาตรีหรือสูงกว่า	80.6	51.9	43.1	33.2	34.5	22.5	18.7

ตาราง 4 ร้อยละของประชาชนตัวอย่าง จำแนกตามการบริหารประเทศที่ต้องการจากรัฐบาลชุดใหม่ และลักษณะทางประชากร/สังคม (ต่อ)

ลักษณะทางประชากร/สังคม	การบริหารประเทศที่ต้องการจากรัฐบาลชุดใหม่						
	โปร่งใส ตรวจสอบได้	รับฟังเสียงประชาชน	ตัดสินใจรวดเร็ว ทันต่อสถานการณ์	ไม่เล่นเกมการเมือง/ ทำเพื่อประชาชน	บริหารจัดการ สถานการณ์วิกฤต ได้ทัน่วงที	ทำงานร่วมกับ ทุกภาคส่วน	มีวิสัยทัศน์ก้าวไกล
สถานภาพการทำงาน	80.9	59.7	46.7	31.0	29.8	21.0	14.5
• ข้าราชการ พนักงาน ลูกจ้างของรัฐ/ พนักงานรัฐวิสาหกิจ	81.0	53.3	44.2	33.3	29.0	21.1	19.6
• พนักงาน/ลูกจ้างเอกชน	79.6	58.6	48.6	32.4	30.0	24.0	12.5
• ค้าขาย/ประกอบธุรกิจส่วนตัว	82.2	60.8	45.8	30.4	29.8	20.9	13.8
• เกษตรกร	82.2	62.5	46.1	29.9	29.9	20.0	13.5
• รับจ้างทั่วไป/กรรมกร/ขับรถรับจ้าง	79.6	60.0	48.7	32.7	28.1	19.4	11.5
• อื่น ๆ ได้แก่ พ่อบ้าน/แม่บ้าน (อยู่บ้านเฉยๆ) นักเรียน/นักศึกษา ข้าราชการบำนาญ ว่างงาน และชรา	80.4	59.5	46.1	29.3	30.9	19.6	17.6
รายได้เฉลี่ยต่อเดือน	80.9	59.7	46.7	31.0	29.8	21.0	14.5
• น้อยกว่า 3,501 บาท	79.8	64.7	47.6	27.4	31.0	17.6	14.8
• 3,501 - 10,000 บาท	81.8	63.0	46.7	30.4	27.7	19.7	14.1
• 10,001 - 30,000 บาท	80.9	58.4	46.6	31.1	30.4	22.2	13.9
• มากกว่า 30,000 บาท	78.8	50.5	46.2	36.8	32.5	21.5	19.8

หมายเหตุ : ตอบได้มากกว่า 1 คำตอบ

ตาราง 5 ร้อยละของประชาชนตัวอย่าง จำแนกตามคุณสมบัติของรัฐมนตรีที่ประชาชนต้องการ และลักษณะทางประชากร/สังคม

ลักษณะทางประชากร/สังคม	คุณสมบัติของรัฐมนตรีที่ประชาชนต้องการ								
	ซื่อสัตย์สุจริต มีความโปร่งใส และตรวจสอบได้	ไม่ยุ่งเกี่ยวกับ สิ่งผิดกฎหมาย เช่น ยาเสพติด การพนัน	ไม่มีประวัติ อาชญากรรม เช่น ไม่เคย ถูกดำเนินคดี	มีความรู้ ความสามารถ/ ประสบการณ์ ที่เกี่ยวข้อง กับสายงาน	สามารถแก้ปัญหา ได้ทันที่วงที่	ไม่เอื้อประโยชน์ พวกพ้อง	สามารถบริหาร จัดการ สถานการณ์ วิกฤตได้	มีการสื่อสาร ที่ชัดเจน	ไม่มีความคิดเห็น
เพศ	67.7	46.7	42.2	39.0	31.6	30.5	21.0	6.6	0.6
• ชาย	66.6	47.3	43.2	39.2	31.2	30.6	20.5	6.7	0.4
• หญิง	68.7	46.1	41.3	38.9	31.9	30.5	21.5	6.5	0.8
อายุ	67.7	46.7	42.2	39.0	31.6	30.5	21.0	6.6	0.6
• 18 - 29 ปี	65.4	45.5	42.9	39.5	29.9	31.8	21.8	8.4	1.2
• 30 - 39 ปี	65.6	45.7	44.9	41.7	28.8	31.1	21.9	6.3	0.6
• 40 - 49 ปี	68.6	46.9	39.2	39.5	34.6	30.1	20.4	6.6	0.2
• 50 - 59 ปี	68.7	47.9	41.9	38.6	32.2	29.8	21.6	6.4	0.1
• 60 ปีขึ้นไป	69.6	47.3	42.1	36.9	32.3	29.8	19.7	5.6	0.7
ระดับการศึกษา	67.7	46.7	42.2	39.0	31.6	30.5	21.0	6.6	0.6
• ไม่เคยเรียน/ประถมศึกษา หรือต่ำกว่า	69.5	49.4	43.1	36.3	32.3	28.0	18.7	6.1	0.6
• มัธยมศึกษาตอนต้น	66.8	48.1	40.5	37.5	31.9	30.7	19.9	7.7	0.8
• มัธยมศึกษาตอนปลาย/ปวช.	67.7	45.9	42.6	39.1	31.9	31.1	21.1	6.3	0.6
• ปวส./ปวท./อนุปริญญา	64.9	44.7	44.6	40.5	30.9	34.0	20.7	5.9	0.3
• ปริญญาตรีหรือสูงกว่า	67.5	43.6	40.9	43.9	30.0	31.0	25.6	6.8	0.5

ตาราง 5 ร้อยละของประชาชนตัวอย่าง จำแนกตามคุณสมบัติของรัฐมนตรีที่ประชาชนต้องการ และลักษณะทางประชากร/สังคม (ต่อ)

ลักษณะทางประชากร/สังคม	คุณสมบัติของรัฐมนตรีที่ประชาชนต้องการ								
	ซื่อสัตย์สุจริต มีความโปร่งใส และตรวจสอบได้	ไม่ยุ่งเกี่ยวกับ สิ่งผิดกฎหมาย เช่น ยาเสพติด การพนัน	ไม่มีประวัติ อาชญากรรม เช่น ไม่เคย ถูกดำเนินคดี	มีความรู้ ความสามารถ/ ประสบการณ์ ที่เกี่ยวข้อง กับสายงาน	สามารถแก้ปัญหา ได้ทันท่วงที	ไม่เอื้อประโยชน์ พวกพ้อง	สามารถบริหาร จัดการ สถานการณ์ วิกฤตได้	มีการสื่อสาร ที่ชัดเจน	ไม่มีความคิดเห็น
สถานภาพการทำงาน	67.7	46.7	42.2	39.0	31.6	30.5	21.0	6.6	0.6
• ข้าราชการ พนักงาน ลูกจ้าง ของรัฐ/พนักงานรัฐวิสาหกิจ	70.6	48.4	41.8	38.5	30.8	30.3	21.9	5.2	0.0 <sup>w</sup>
• พนักงาน/ลูกจ้างเอกชน	65.2	44.4	43.0	40.3	32.2	32.9	22.5	6.9	0.3
• ค้าขาย/ประกอบธุรกิจส่วนตัว	68.2	45.9	43.4	37.3	32.2	29.5	22.0	6.2	0.6
• เกษตรกร	67.5	50.9	40.2	43.8	36.0	27.2	16.7	4.4	0.6
• รับจ้างทั่วไป/กรรมกร/ขับรถ รับจ้าง	71.0	48.1	41.2	38.0	27.4	28.9	19.9	7.1	0.8
• อื่น ๆ ได้แก่ พ่อบ้าน/แม่บ้าน (อยู่บ้านเฉยๆ) นักเรียน/ นักศึกษา ข้าราชการบำนาญ ว่างงาน และชรา	66.7	45.3	42.1	36.9	29.3	32.9	21.8	8.8	1.2
รายได้เฉลี่ยต่อเดือน	67.7	46.7	42.2	39.0	31.6	30.5	21.0	6.6	0.6
• น้อยกว่า 3,501 บาท	65.8	49.3	44.1	31.5	27.1	30.8	20.3	10.1	1.7
• 3,501 - 10,000 บาท	70.3	47.7	42.0	39.8	32.5	28.7	17.8	5.8	0.7
• 10,001 - 30,000 บาท	67.1	46.1	41.9	39.7	31.6	31.6	22.4	6.4	0.4
• มากกว่า 30,000 บาท	63.4	43.7	43.1	39.9	32.9	29.8	24.6	7.6	0.4

หมายเหตุ : ตอบได้มากกว่า 1 คำตอบ

0.0<sup>w</sup> ข้อมูลจากการสำรวจตัวอย่างมีค่าเป็น 0

**ตาราง 6** ร้อยละของประชาชนตัวอย่าง จำแนกตามระดับความสำคัญของคุณสมบัติของรัฐมนตรีต่อการบริหารประเทศ และลักษณะทางประชากร/สังคม

ลักษณะทางประชากร/สังคม	รวม	ระดับความสำคัญของคุณสมบัติของรัฐมนตรี				
		มากที่สุด	มาก	ปานกลาง	น้อย	น้อยที่สุด
<b>เพศ</b>	<b>100.0</b>	<b>58.9</b>	<b>31.5</b>	<b>8.5</b>	<b>0.8</b>	<b>0.3</b>
• ชาย	100.0	58.7	31.8	8.3	0.8	0.4
• หญิง	100.0	59.1	31.3	8.7	0.7	0.2
<b>อายุ</b>	<b>100.0</b>	<b>58.9</b>	<b>31.5</b>	<b>8.5</b>	<b>0.8</b>	<b>0.3</b>
• 18 - 29 ปี	100.0	57.1	32.0	9.6	1.1	0.2
• 30 - 39 ปี	100.0	59.9	31.8	7.5	0.7	0.1
• 40 - 49 ปี	100.0	57.7	32.6	8.8	0.6	0.3
• 50 - 59 ปี	100.0	60.3	31.7	7.1	0.6	0.3
• 60 ปีขึ้นไป	100.0	59.6	30.1	9.0	0.7	0.6
<b>ระดับการศึกษา</b>	<b>100.0</b>	<b>58.9</b>	<b>31.5</b>	<b>8.5</b>	<b>0.8</b>	<b>0.3</b>
• ไม่เคยเรียน/ประถมศึกษาหรือต่ำกว่า	100.0	55.4	33.2	10.4	0.6	0.4
• มัธยมศึกษาตอนต้น	100.0	56.6	33.0	9.4	0.9	0.1
• มัธยมศึกษาตอนปลาย/ปวช.	100.0	58.0	32.2	8.4	0.9	0.5
• ปวส./ปวท./อนุปริญญา	100.0	62.0	29.4	7.8	0.5	0.3
• ปริญญาตรีหรือสูงกว่า	100.0	66.7	27.3	5.2	0.7	0.1
<b>สถานภาพการทำงาน</b>	<b>100.0</b>	<b>58.9</b>	<b>31.5</b>	<b>8.5</b>	<b>0.8</b>	<b>0.3</b>
• ข้าราชการ พนักงาน ลูกจ้างของรัฐ/ พนักงานรัฐวิสาหกิจ	100.0	64.2	26.3	7.4	1.5	0.6
• พนักงาน/ลูกจ้างเอกชน	100.0	56.7	35.5	7.0	0.5	0.3
• ค้าขาย/ประกอบธุรกิจส่วนตัว	100.0	58.8	32.4	7.8	0.7	0.3
• เกษตรกร	100.0	57.1	30.1	11.7	0.9	0.2
• รับจ้างทั่วไป/กรรมกร/ขับรถรับจ้าง	100.0	55.7	33.6	9.2	1.1	0.4
• อื่น ๆ ได้แก่ พ่อบ้าน/แม่บ้าน (อยู่บ้านเฉยๆ) นักเรียน/นักศึกษา ข้าราชการบำนาญ ว่างาน และชรา	100.0	62.6	28.3	8.4	0.5	0.2
<b>รายได้เฉลี่ยต่อเดือน</b>	<b>100.0</b>	<b>58.9</b>	<b>31.5</b>	<b>8.5</b>	<b>0.8</b>	<b>0.3</b>
• น้อยกว่า 3,501 บาท	100.0	62.1	26.6	9.4	1.4	0.5
• 3,501 - 10,000 บาท	100.0	57.1	32.5	9.5	0.6	0.3
• 10,001 - 30,000 บาท	100.0	59.0	32.0	8.0	0.7	0.3
• มากกว่า 30,000 บาท	100.0	62.4	29.9	6.9	0.8	0.0 <sup>w</sup>

หมายเหตุ : 0.0<sup>w</sup> ข้อมูลจากการสำรวจตัวอย่างมีค่าเป็น 0



0 2142 1234 ต่อ 17482 – 3



ศูนย์ราชการเฉลิมพระเกียรติ 80 พรรษา อาคารซี ชั้น 7  
ถนนแจ้งวัฒนะ เขตหลักสี่ กรุงเทพฯ 10210



[HTTPS://WWW.NSO.GO.TH](https://www.nso.go.th)



NSOOFTHAILAND



NSOOFTHAILAND



NSOOFTHAILAND



NSO OF THAILAND

