



สรุปผล ข้อมูลเบื้องต้น

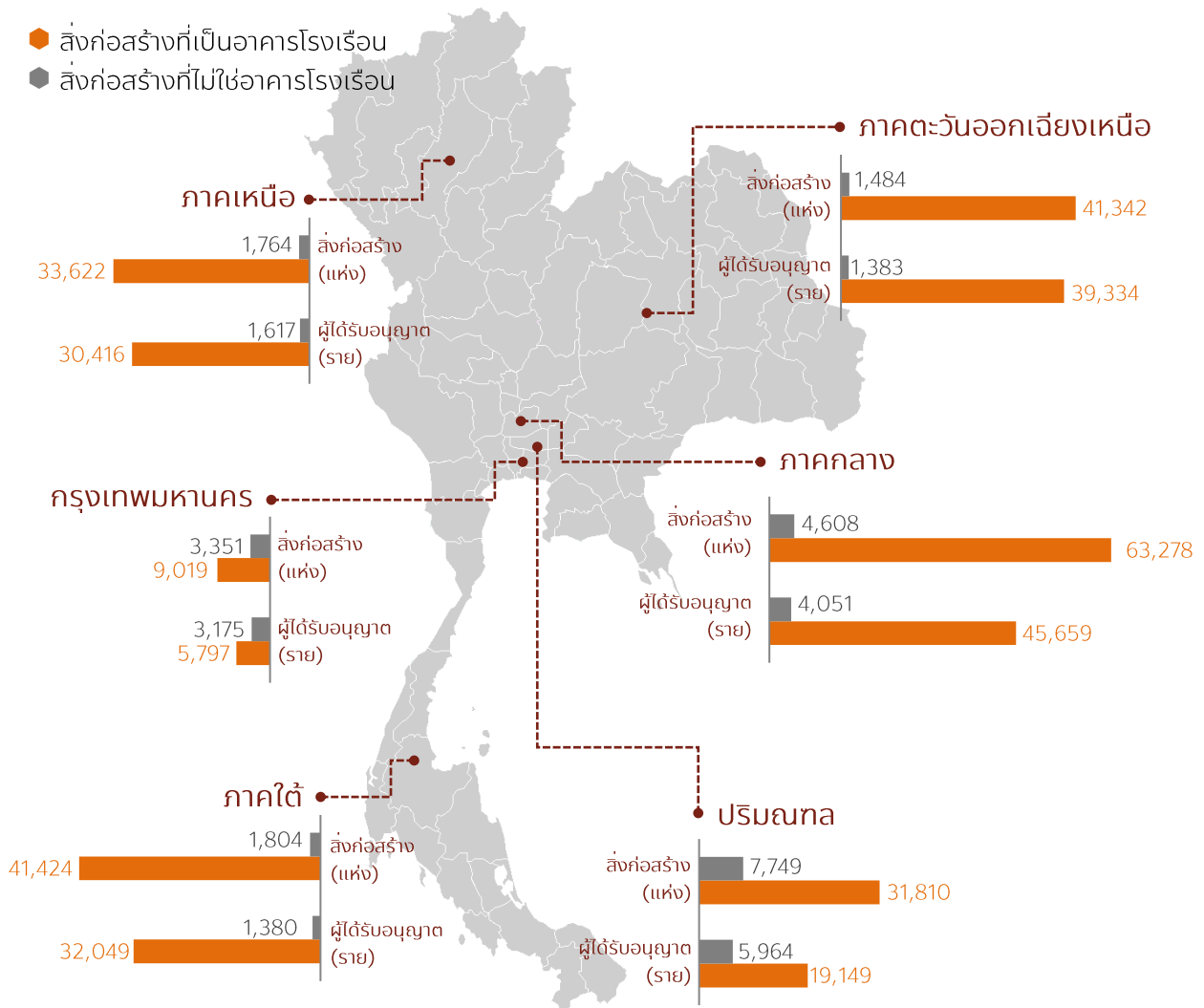
สำนักงานสถิติแห่งชาติ ได้ดำเนินการเก็บรวบรวมข้อมูลเกี่ยวกับการได้รับอนุญาตให้ก่อสร้างใหม่ และต่อเติมหรือดัดแปลงสิ่งก่อสร้างทั้งที่เป็นอาคารโรงเรือน และไม่ใช่อาคารโรงเรือนในภาคเอกชน จากหน่วยงานผู้ให้อนุญาตก่อสร้าง ได้แก่ สำนักงานเขตในกรุงเทพมหานคร เทศบาลนคร เทศบาลเมือง เทศบาลตำบล และองค์การบริหารส่วนตำบล ทั่วประเทศ ทั้งนี้ ยังได้รวบรวมข้อมูลการอนุญาตให้ก่อสร้างสิ่งก่อสร้างขนาดใหญ่ในพื้นที่กรุงเทพมหานคร ที่อยู่ในอำนาจการให้อนุญาตของสำนักงานโยธา และการอนุญาตให้ก่อสร้างในเขตพื้นที่ของนิคมอุตสาหกรรม จากการนิคมอุตสาหกรรมแห่งประเทศไทย นำมาประมวลผลในภาพรวมของประเทศ

ข้อมูลที่ดำเนินการเก็บรวบรวม ได้แก่ จำนวนผู้ได้รับอนุญาตให้ก่อสร้าง จำนวนสิ่งก่อสร้างที่ได้รับอนุญาต และพื้นที่หรือความยาวของสิ่งก่อสร้างที่ได้รับอนุญาต เพื่อให้หน่วยงานทั้งภาครัฐและเอกชนสามารถนำไปใช้ในการกำหนดนโยบายและวางแผนพัฒนาการลงทุน และการปรับปรุงกิจการของธุรกิจ อสังหาริมทรัพย์ และยังสามารถใช้เป็นดัชนีชี้วัดและสัญญาณเตือนภัยทางด้านเศรษฐกิจ สังคม และสิ่งแวดล้อมได้อย่างกว้างขวาง สำหรับผลการประมวลข้อมูลพื้นที่การก่อสร้าง พ.ศ. 2568 สามารถสรุปได้ ดังนี้

ตลอดทั้งปี 2568 มีผู้ได้รับอนุญาตให้ก่อสร้างใหม่และต่อเติมหรือดัดแปลงสิ่งก่อสร้างทั้งที่เป็นอาคารโรงเรือน และไม่ใช่อาคารโรงเรือนทั้งสิ้น 189,974 ราย โดยภาคกลางมีจำนวนผู้ได้รับอนุญาตฯ สูงสุด 49,710 ราย รองลงมาเป็น ภาคตะวันออกเฉียงเหนือ 40,717 ราย ภาคใต้ 33,429 ราย ภาคเหนือ 32,033 ราย ปริมณฑล 25,113 ราย และกรุงเทพมหานคร 8,972 ราย

เมื่อพิจารณาจำนวนสิ่งก่อสร้างที่ได้รับอนุญาตทั้งสิ้น 241,255 แห่ง พบว่า เป็นการก่อสร้างฯ ในภาคกลางสูงสุด 67,886 แห่ง รองลงมาเป็น ภาคใต้ 43,228 แห่ง ภาคตะวันออกเฉียงเหนือ 42,826 แห่ง ปริมณฑล 39,559 แห่ง ภาคเหนือ 35,386 แห่ง และกรุงเทพมหานคร 12,370 แห่ง (แผนภาพ 1)

แผนภาพ 1 จำนวนผู้ได้รับอนุญาตให้ก่อสร้างใหม่และต่อเติมหรือดัดแปลงสิ่งก่อสร้าง และจำนวนสิ่งก่อสร้างที่ได้รับอนุญาต จำแนกตามประเภทสิ่งก่อสร้าง เป็นรายภาค



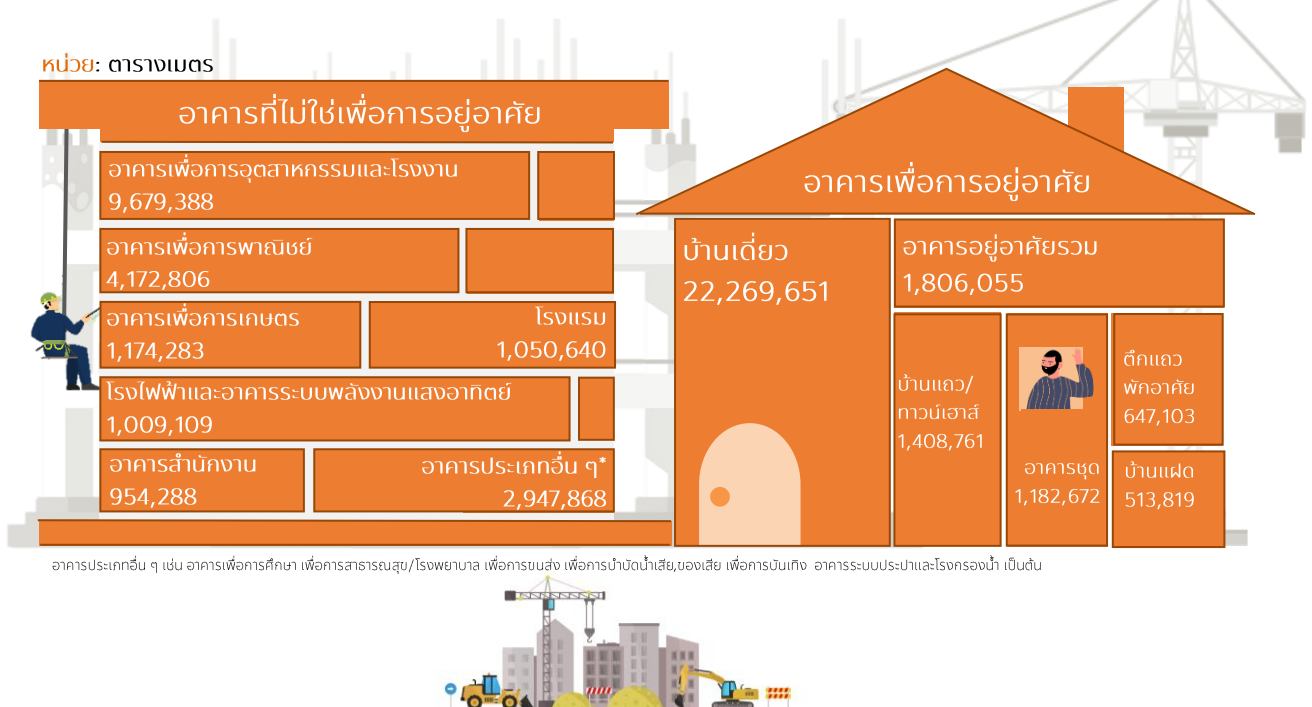
สิ่งก่อสร้างที่เป็นอาคารโรงเรียน

ตลอดทั้งปี 2568 มีสิ่งก่อสร้างที่เป็นอาคารโรงเรียนที่ได้รับอนุญาตให้ก่อสร้างฯ เป็นพื้นที่รวมทั้งสิ้น 48,816,443 ตารางเมตร ในจำนวนนี้เป็นอาคารเพื่อการอยู่อาศัย 27,828,061 ตารางเมตร และอาคารที่ไม่ใช่เพื่อการอยู่อาศัย 20,988,382 ตารางเมตร

เมื่อพิจารณาพื้นที่ของอาคารเพื่อการอยู่อาศัย พบว่า ส่วนใหญ่เป็นการได้รับอนุญาตให้ก่อสร้างฯ บ้านเดี่ยว เป็นพื้นที่ 22,269,651 ตารางเมตร รองลงมาเป็นอาคารอยู่อาศัยรวม 1,806,055 ตารางเมตร บ้านแถวหรือทาวน์เฮาส์ 1,408,761 ตารางเมตร อาคารชุด 1,182,672 ตารางเมตร ตึกแถวพักอาศัย 647,103 ตารางเมตร และบ้านแฝด 513,819 ตารางเมตร

สำหรับอาคารที่ไม่ใช่เพื่อการอยู่อาศัย พบว่า เป็นการได้รับอนุญาตให้ก่อสร้างฯ อาคารเพื่อการอุตสาหกรรมและโรงงาน 9,679,388 ตารางเมตร อาคารเพื่อการพาณิชย์ 4,172,806 ตารางเมตร อาคารเพื่อการเกษตร 1,174,283 ตารางเมตร โรงแรม 1,050,640 ตารางเมตร โรงไฟฟ้าและอาคารระบบพลังงานแสงอาทิตย์ 1,009,109 ตารางเมตร อาคารสำนักงาน 954,288 ตารางเมตร ส่วนอาคารประเภทอื่น ๆ ได้รับอนุญาตให้ก่อสร้างฯ เป็นพื้นที่รวม 2,947,868 ตารางเมตร (แผนภาพ 2)

แผนภาพ 2 พื้นที่สิ่งก่อสร้างที่เป็นอาคารโรงเรียนที่ได้รับอนุญาตให้ก่อสร้างใหม่ และต่อเติมหรือดัดแปลง จำแนกตามประเภทของอาคารโรงเรียน





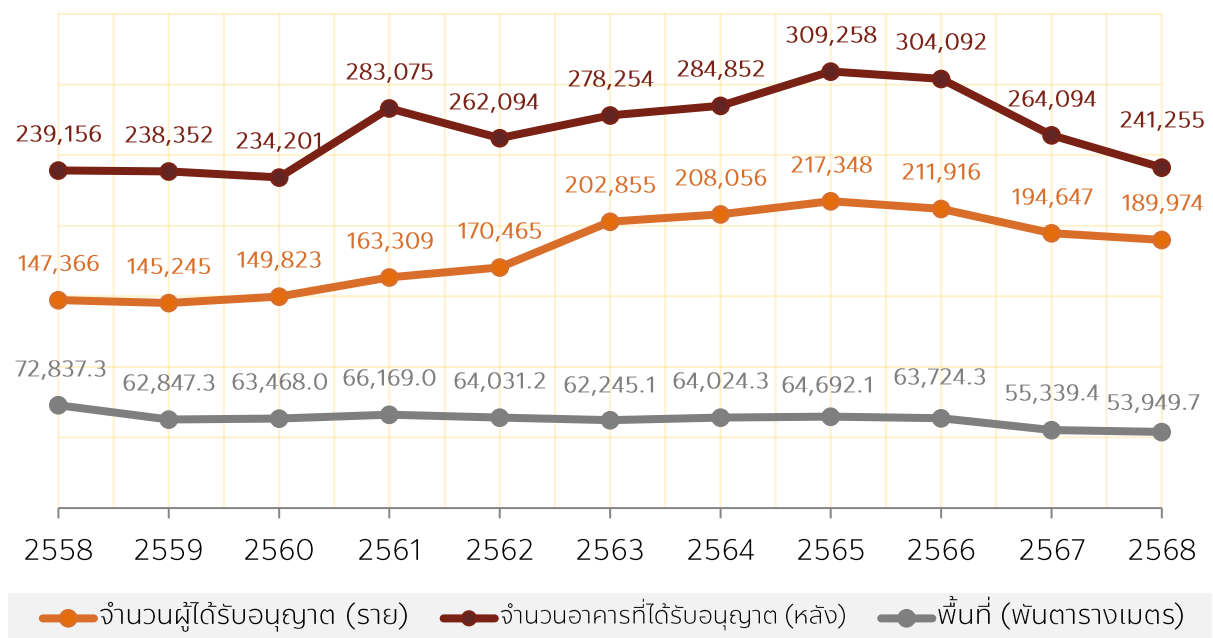
4 การประมวลข้อมูลพื้นที่การก่อสร้าง พ.ศ. 2568

เมื่อพิจารณาการเปลี่ยนแปลงของการขออนุญาตก่อสร้างอาคารโรงเรือน ตั้งแต่ปี 2558-2568 พบว่า ผู้ได้รับอนุญาตให้ก่อสร้างอาคารโรงเรือนมีแนวโน้มเพิ่มขึ้นอย่างต่อเนื่อง ตั้งแต่ปี 2559-2565 หลังจากนั้นเริ่มลดลงอย่างต่อเนื่อง โดยในปี 2568 ผู้ได้รับอนุญาตให้ก่อสร้างอาคารโรงเรือนลดลงร้อยละ 2.4 เมื่อเปรียบเทียบกับปี 2567

สำหรับจำนวนอาคารโรงเรือนที่ได้รับอนุญาตฯ ตั้งแต่ปี 2562 เป็นต้นมามีแนวโน้มเพิ่มขึ้นอย่างต่อเนื่อง อย่างไรก็ตาม ในปี 2566-2568 จำนวนอาคารโรงเรือนที่ได้รับอนุญาตให้ก่อสร้างมีแนวโน้มลดลง โดยในปี 2568 ลดลงร้อยละ 8.6 เมื่อเปรียบเทียบกับปี 2567

ส่วนพื้นที่อาคารโรงเรือนที่ได้รับอนุญาตให้ก่อสร้างฯ มีแนวโน้มทรงตัว ตั้งแต่ปี 2559-2566 แต่ในปี 2567 และปี 2568 พื้นที่อาคารโรงเรือนที่ได้รับอนุญาตให้ก่อสร้างลดลงร้อยละ 13.2 และ 2.5 เมื่อเปรียบเทียบกับปี 2566 และ 2567 ตามลำดับ **(แผนภาพ 3)**

แผนภาพ 3 การเปลี่ยนแปลงของการอนุญาตก่อสร้างอาคารโรงเรือน ระหว่างปี 2558 – 2568

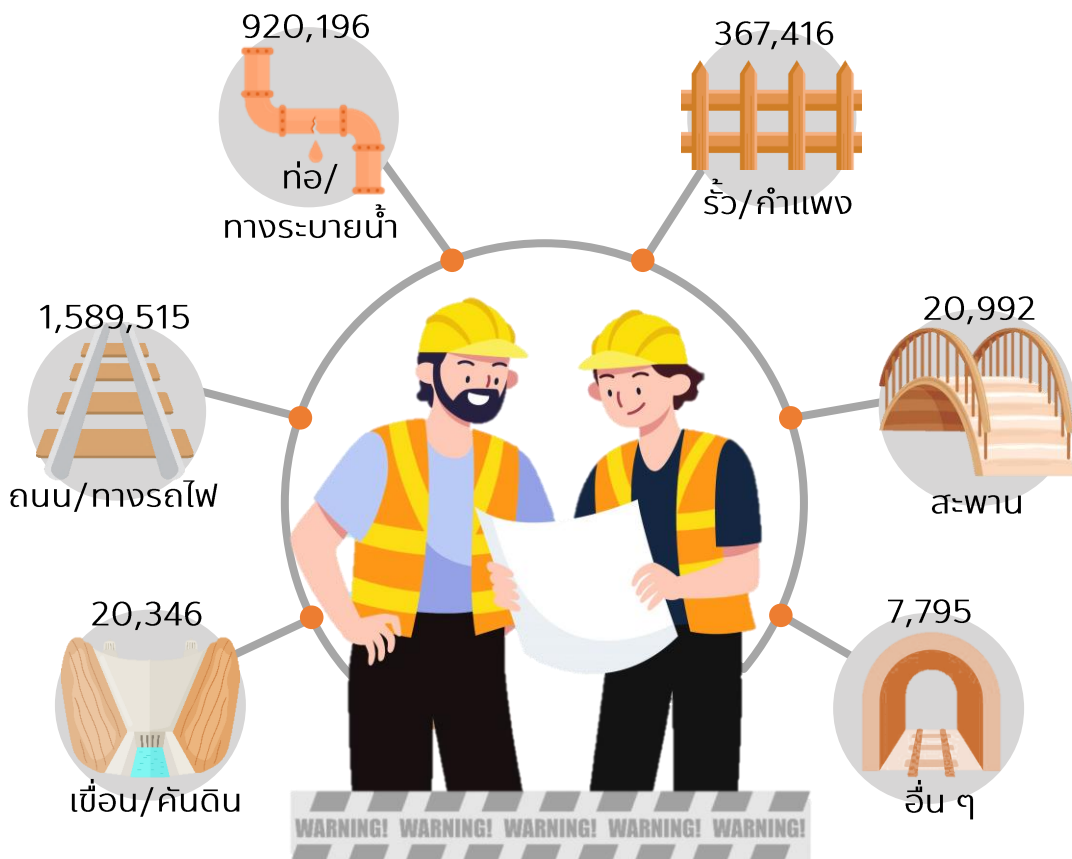


สิ่งก่อสร้างที่ไม่ใช้อาคารโรงเรือนและมีหน่วยวัดเป็นความยาว

ตลอดปี 2568 มีการอนุญาตให้ก่อสร้างสิ่งก่อสร้างที่ไม่ใช้อาคารโรงเรือน และมีหน่วยวัดเป็นความยาวรวมทั้งสิ้น 2,926,260 เมตร โดยเป็นการก่อสร้าง ถนน/ทางรถไฟ 1,589,515 เมตร ท่อ/ทางระบายน้ำ 920,196 เมตร รั้ว/กำแพง 367,416 เมตร สะพาน 20,992 เมตร เชื้อน/คันดิน 20,346 เมตร และสิ่งก่อสร้างที่ไม่ใช้อาคารโรงเรือนและมีหน่วยวัดเป็นความยาวชนิดอื่น ๆ 7,795 เมตร (แผนภาพ 4)

แผนภาพ 4 ความยาวสิ่งก่อสร้างที่ไม่ใช้อาคารโรงเรือนที่ได้รับอนุญาตให้ก่อสร้าง จำแนกตามชนิดของสิ่งก่อสร้าง

หน่วย: เมตร



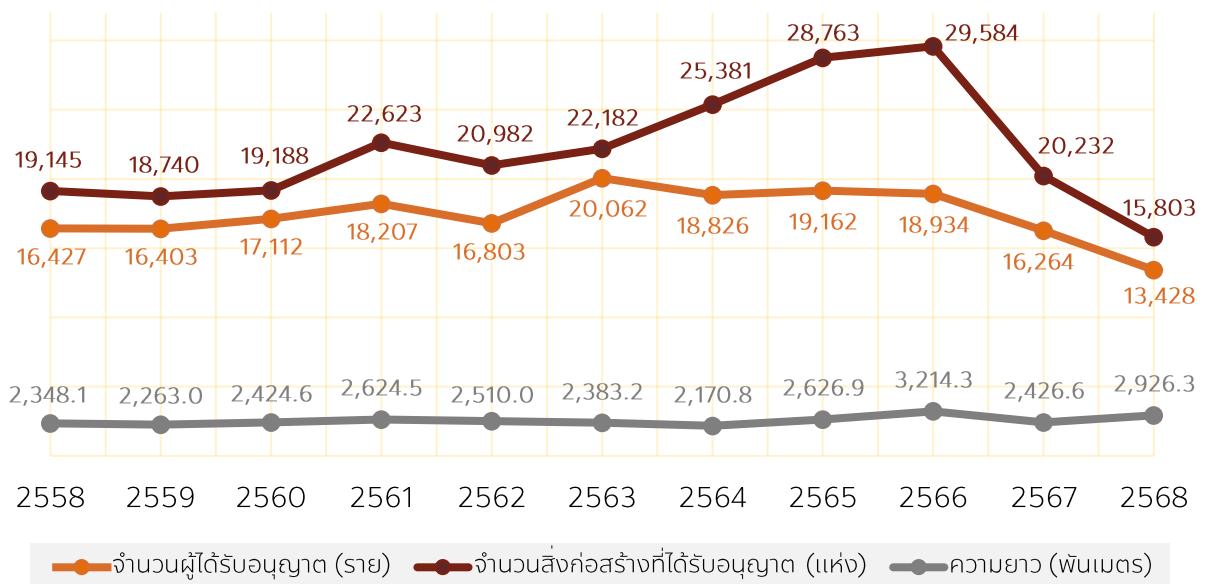
เมื่อพิจารณาการเปลี่ยนแปลงของการขออนุญาตก่อสร้าง สิ่งก่อสร้างที่ไม่ใช่อาคารโรงงานและมีหน่วยวัดเป็นความยาว ตั้งแต่ปี 2558-2568 พบว่าผู้ได้รับอนุญาตให้ก่อสร้างค่อนข้างมีความผันผวนสลับขึ้นลงในปี 2558-2566 หลังจากนั้นแนวโน้มลดลง โดยในปี 2568 ผู้ได้รับอนุญาตให้ก่อสร้างฯ ลดลงร้อยละ 17.4 เมื่อเปรียบเทียบกับปี 2567

และเมื่อพิจารณาจำนวนสิ่งก่อสร้างที่ได้รับอนุญาตให้ก่อสร้างฯ พบว่ามีแนวโน้มเพิ่มขึ้นอย่างต่อเนื่องตั้งแต่ปี 2562-2566 แต่ในปี 2567 และปี 2568 จำนวนสิ่งก่อสร้างที่ได้รับอนุญาตให้ก่อสร้างฯ ลดลงร้อยละ 31.6 และ 21.9 เมื่อเปรียบเทียบกับปี 2566 และ 2567 ตามลำดับ

สำหรับความยาวสิ่งก่อสร้างที่ได้รับอนุญาตให้ก่อสร้างฯ ตั้งแต่ปี 2558-2568 มีแนวโน้มทรงตัว โดยในปี 2568 ความยาวสิ่งก่อสร้างที่ได้รับอนุญาตให้ก่อสร้างฯ เพิ่มขึ้นร้อยละ 20.6 เมื่อเปรียบเทียบกับปี 2567

(แผนภาพ 5)

แผนภาพ 5 การเปลี่ยนแปลงของการอนุญาตก่อสร้างสิ่งก่อสร้างที่ไม่ใช่อาคารโรงงาน และมีหน่วยวัดเป็นความยาว ระหว่างปี 2558 - 2568

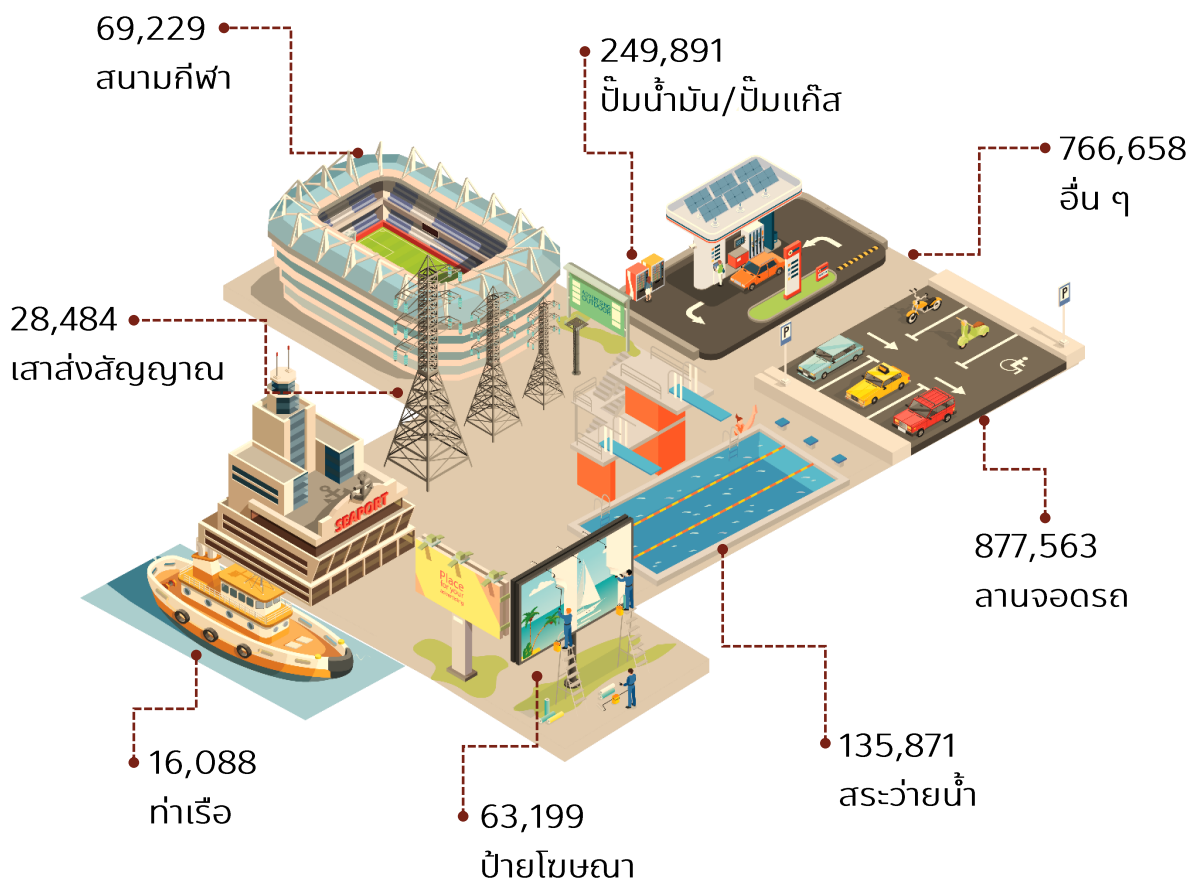


สิ่งก่อสร้างที่ไม่ใช่อาคารโรงเรียนและมีหน่วยวัดเป็นพื้นที่

ตลอดปี 2568 มีการอนุญาตให้ก่อสร้างสิ่งก่อสร้างที่ไม่ใช่อาคารโรงเรียน และมีหน่วยวัดเป็นพื้นที่รวมทั้งสิ้น 2,206,983 ตารางเมตร โดยเป็นการก่อสร้าง ลานจอดรถ 877,563 ตารางเมตร ปิมน้ำมัน/ปิมน้ำ 249,891 ตารางเมตร สระว่ายน้ำ 135,871 ตารางเมตร สนามกีฬา 69,229 ตารางเมตร ป้ายโฆษณา 63,199 ตารางเมตร เสาส่งสัญญาณ 28,484 ตารางเมตร ท่าเรือ 16,088 ตารางเมตร และสิ่งก่อสร้างที่ไม่ใช่อาคารโรงเรียนและมีหน่วยวัดเป็นพื้นที่ ชนิดอื่น ๆ เช่น แผงโซลาร์เซลล์ ลานอเนกประสงค์ ชุมประตูทางเข้าโครงการ 766,658 ตารางเมตร (แผนภาพ 6)

แผนภาพ 6 พื้นที่สิ่งก่อสร้างที่ไม่ใช่อาคารโรงเรียนที่ได้รับอนุญาตให้ก่อสร้าง จำแนกตามชนิดของสิ่งก่อสร้าง

หน่วย: ตารางเมตร



เมื่อพิจารณาการเปลี่ยนแปลงของการขออนุญาตก่อสร้าง สิ่งก่อสร้างที่ไม่ใช่อาคารโรงงานและมีหน่วยวัดเป็นพื้นที่ ตั้งแต่ปี 2558-2568 พบว่าจำนวนผู้ได้รับอนุญาตให้ก่อสร้างฯ ค่อนข้างมีความผันผวนสลับขึ้นลงเป็นระยะ โดยในปี 2568 ผู้ได้รับอนุญาตให้ก่อสร้างเพิ่มขึ้นร้อยละ 0.6 เมื่อเปรียบเทียบกับปี 2567

สำหรับจำนวนสิ่งก่อสร้างที่ได้รับอนุญาตให้ก่อสร้างฯ ค่อนข้างมีความผันผวนสลับขึ้นลงเป็นระยะ ในทำนองเดียวกับจำนวนผู้ได้รับอนุญาตให้ก่อสร้างฯ และในปี 2568 พบว่า สิ่งก่อสร้างที่ได้รับอนุญาตให้ก่อสร้างฯ ลดลงร้อยละ 4.1 เมื่อเปรียบเทียบกับปี 2567

สำหรับพื้นที่สิ่งก่อสร้างที่ได้รับอนุญาตให้ก่อสร้างฯ มีแนวโน้มเพิ่มขึ้นตั้งแต่ปี 2564-2566 แต่ในปี 2567 และปี 2568 พื้นที่สิ่งก่อสร้างที่ได้รับอนุญาตให้ก่อสร้างฯ ลดลงร้อยละ 20.7 และ 10.5 เมื่อเปรียบเทียบกับปี 2566 และ 2567 ตามลำดับ **(แผนภาพ 7)**

แผนภาพ 7 การเปลี่ยนแปลงของการอนุญาตก่อสร้างสิ่งก่อสร้างที่ไม่ใช่อาคารโรงงาน และมีหน่วยวัดเป็นพื้นที่ ระหว่างปี 2558 – 2568

