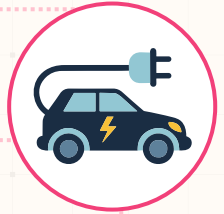
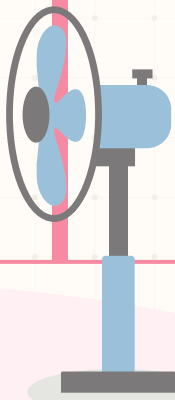
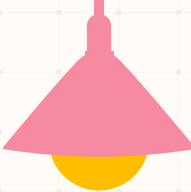
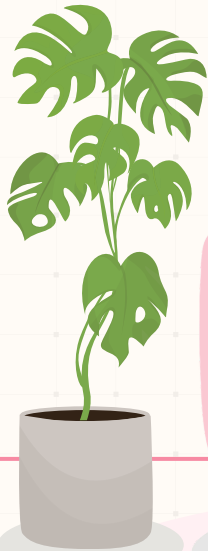
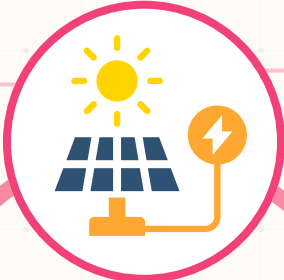


สรุปผลที่สำคัญ



การใช้จ่ายพลังงาน ของครัวเรือน

พ.ศ. 2568



สำนักงานสถิติแห่งชาติ

สำนักงานสถิติแห่งชาติ
กระทรวงดิจิทัลเพื่อเศรษฐกิจและสังคม
NATIONAL STATISTICAL OFFICE
MINISTRY OF DIGITAL ECONOMY AND SOCIETY

สรุปผลที่สำคัญ
การใช้จ่ายพลังงานของครัวเรือน พ.ศ. 2568

สำนักงานสถิติแห่งชาติ
กระทรวงดิจิทัลเพื่อเศรษฐกิจและสังคม



สำนักงานสถิติแห่งชาติ

หน่วยงานเจ้าของเรื่อง กลุ่มสถิติรายได้รายจ่าย
กองสถิติสังคม
สำนักงานสถิติแห่งชาติ
โทรศัพท์ 0 2142 1257
ไปรษณีย์อิเล็กทรอนิกส์ : esesnso@nso.go.th
esesnso@nso.mail.go.th

หน่วยงานที่เผยแพร่ กลุ่มบริการและเผยแพร่ข้อมูลสถิติ
กองสถิติพยากรณ์
สำนักงานสถิติแห่งชาติ
ศูนย์ราชการแจ้งวัฒนะ (อาคาร C) ชั้น 6
ถนนแจ้งวัฒนะ แขวงทุ่งสองห้อง
เขตหลักสี่ กทม. 10210
โทรศัพท์ 0 2141 7500
ไปรษณีย์อิเล็กทรอนิกส์ : binfopub@nso.go.th

ปีที่เผยแพร่ 2569



คำนำ

พลังงานเป็นสิ่งที่สำคัญและจำเป็นในการดำรงชีวิต ปัจจุบันความต้องการใช้พลังงานของประเทศไทยจะแปรผันโดยตรงกับการเจริญเติบโตและการพัฒนาในแต่ละภาคกิจกรรม เช่น ภาคอุตสาหกรรม ภาคขนส่ง และภาคครัวเรือน สำนักงานสถิติแห่งชาติจึงได้จัดทำสรุปผลที่สำคัญการใช้จ่ายพลังงานของครัวเรือน พ.ศ. 2568 เพื่อนำเสนอข้อมูลเกี่ยวกับการใช้จ่ายพลังงานด้านต่าง ๆ ของครัวเรือน โดยประมวลผลข้อมูลจากโครงการสำรวจภาวะเศรษฐกิจและสังคมของครัวเรือน

สำนักงานสถิติแห่งชาติ หวังเป็นอย่างยิ่งว่ารายงานฉบับนี้จะเป็นประโยชน์ต่อหน่วยงานที่เกี่ยวข้องสำหรับนำไปใช้ในการกำหนดนโยบายและวางแผนเพื่อความมั่นคงด้านพลังงานของประเทศต่อไป

สรุปประเด็นเด่น

- 1) ปี 2568 ครัวเรือนทั่วประเทศมีค่าใช้จ่ายทั้งสิ้นเฉลี่ยเดือนละ 22,420 บาท โดยเป็นค่าใช้จ่ายด้านพลังงาน 2,482 บาทต่อครัวเรือน คิดเป็นร้อยละ 11.1 ของค่าใช้จ่ายทั้งสิ้น
- 2) ค่าใช้จ่ายผลิตภัณฑ์ปิโตรเลียม ได้แก่ น้ำมันและแก๊สชนิดต่าง ๆ เฉลี่ยเดือนละ 1,611 บาทต่อครัวเรือน หรือคิดเป็นร้อยละ 65.0 ของค่าใช้จ่ายด้านพลังงาน และค่าใช้จ่ายพลังงานในรูปแบบอื่น ๆ ได้แก่ ไฟฟ้า ถ่านไม้และฟืน เฉลี่ยเพียงเดือนละ 871 บาทต่อครัวเรือน หรือคิดเป็นร้อยละ 35.0 ของค่าใช้จ่ายด้านพลังงาน
- 3) ครัวเรือนในกรุงเทพมหานคร นนทบุรี ปทุมธานี และสมุทรปราการมีค่าใช้จ่ายด้านพลังงานสูงที่สุด คือ เฉลี่ยเดือนละ 3,085 บาทต่อครัวเรือน รองลงมาคือ ภาคกลาง (2,651 บาทต่อครัวเรือน) ภาคใต้ (2,527 บาทต่อครัวเรือน)
- 4) พลังงานประเภทผลิตภัณฑ์ปิโตรเลียมที่ครัวเรือนใช้มากที่สุดคือ แก๊สโซฮอล์ (981 บาทต่อครัวเรือน) รองลงมาคือน้ำมันดีเซล (486 บาทต่อครัวเรือน) โดย กรุงเทพมหานคร นนทบุรี ปทุมธานี และสมุทรปราการ มีการใช้จ่ายแก๊สโซฮอล์สูงที่สุด (1,391 บาทต่อครัวเรือน) ในขณะที่การใช้น้ำมันดีเซลมีการใช้ในภาคใต้มากที่สุด (600 บาทต่อครัวเรือน)
- 5) ครัวเรือนในกรุงเทพมหานคร นนทบุรี ปทุมธานี และสมุทรปราการ มีค่าไฟฟ้ามากที่สุด คือ เฉลี่ยเดือนละ 1,244 บาทต่อครัวเรือน คิดเป็น 2.1 เท่าของครัวเรือนในภาคตะวันออกเฉียงเหนือ ซึ่งเป็นภาคที่มีค่าไฟฟ้าน้อยที่สุด (584 บาทต่อครัวเรือน)



สารบัญ

| | หน้า |
|---|------|
| คำนำ..... | i |
| สรุปประเด็นเด่น | iii |
| สารบัญภาพ..... | vii |
| สารบัญตาราง..... | ix |
| สรุปผลที่สำคัญ..... | 1 |
| 1. ค่าใช้จ่ายด้านพลังงานของครัวเรือน | 1 |
| 2. เปรียบเทียบค่าใช้จ่ายด้านพลังงานเฉลี่ยต่อเดือนของครัวเรือน จำแนกตามภาค ปี 2565 - 2568..... | 5 |
| 3. เปรียบเทียบค่าใช้จ่ายด้านพลังงานเฉลี่ยต่อเดือนของครัวเรือน จำแนกตามประเภทของพลังงาน ปี 2567 และปี 2568..... | 6 |
| 4. ค่าใช้จ่ายด้านพลังงานของครัวเรือนจำแนกตามกลุ่มควินไทล์ค่าใช้จ่าย .. | 7 |
| 5. ค่าใช้จ่ายด้านพลังงานของครัวเรือนจำแนกตามสถานะทางเศรษฐกิจ ของครัวเรือน | 8 |
| 6. การเป็นเจ้าของอุปกรณ์ในครัวเรือนและยานพาหนะที่ต้องใช้พลังงาน..... | 10 |
| 7. เชื้อเพลิงหลักที่ใช้ในการประกอบอาหาร | 12 |
| 8. แนวโน้มการใช้พลังงานของครัวเรือน ปี 2558 – 2568 และค่าพยากรณ์ ปี 2569 - 2571 | 13 |
| ตารางสถิติ | 15 |
| ภาคผนวก..... | 57 |

สารบัญภาพ

หน้า

| | | |
|-----------|--|----|
| ภาพที่ 1 | ค่าใช้จ่ายด้านพลังงานเฉลี่ยต่อเดือนของครัวเรือน จำแนกตามประเภทของพลังงาน ปี 2568..... | 1 |
| ภาพที่ 2 | สัดส่วนค่าใช้จ่ายผลิตภัณฑ์ปิโตรเลียมของครัวเรือน จำแนกตามประเภทของพลังงาน ปี 2568..... | 2 |
| ภาพที่ 3 | เปรียบเทียบค่าใช้จ่ายด้านพลังงานเฉลี่ยต่อเดือนของครัวเรือน จำแนกตามภาค ปี 2565 – 2568..... | 5 |
| ภาพที่ 4 | เปรียบเทียบค่าใช้จ่ายด้านพลังงานเฉลี่ยต่อเดือนของครัวเรือน จำแนกตามประเภทของพลังงาน ปี 2567 และปี 2568..... | 6 |
| ภาพที่ 5 | ค่าใช้จ่ายทั้งสิ้น และค่าใช้จ่ายด้านพลังงานเฉลี่ยต่อเดือนของครัวเรือน จำแนกตามสถานะทางเศรษฐกิจสังคมของครัวเรือน ปี 2568..... | 8 |
| ภาพที่ 6 | ร้อยละของค่าใช้จ่ายด้านพลังงานเฉลี่ยต่อเดือนของครัวเรือน จำแนกตามประเภทของพลังงาน และสถานะทางเศรษฐกิจสังคม ของครัวเรือน ปี 2568..... | 9 |
| ภาพที่ 7 | ร้อยละของครัวเรือน ที่เป็นเจ้าของอุปกรณ์ในครัวเรือน และยานพาหนะที่ต้องใช้พลังงาน ปี 2568..... | 11 |
| ภาพที่ 8 | ร้อยละของครัวเรือน จำแนกตามประเภทของเชื้อเพลิงหลัก ที่ใช้ในการประกอบอาหาร และภาค ปี 2568..... | 12 |
| ภาพที่ 9 | ร้อยละของครัวเรือน จำแนกตามประเภทของเชื้อเพลิงหลัก ที่ใช้ในการประกอบอาหาร ปี 2568..... | 12 |
| ภาพที่ 10 | ค่าใช้จ่ายทั้งสิ้น และค่าใช้จ่ายด้านพลังงานเฉลี่ยต่อเดือน ของครัวเรือน ปี 2558 – 2568..... | 13 |
| ภาพที่ 11 | อัตราการเปลี่ยนแปลงของค่าใช้จ่ายทั้งสิ้นและค่าใช้จ่าย ด้านพลังงาน ปี 2559 – 2568..... | 13 |

สารบัญตาราง

หน้า

| | | |
|---------|--|----|
| ตาราง 1 | ค่าใช้จ่ายด้านพลังงานเฉลี่ยต่อเดือนของครัวเรือน จำแนกตามประเภทของพลังงาน และภาค ปี 2568..... | 3 |
| ตาราง 2 | สัดส่วนค่าใช้จ่ายด้านพลังงาน จำแนกตามประเภทของพลังงาน และกลุ่มควินไทล์ค่าใช้จ่าย ปี 2568..... | 7 |
| ตาราง 3 | ค่าพยากรณ์ของค่าใช้จ่ายทั้งสิ้น และค่าใช้จ่ายด้านพลังงาน เฉลี่ยต่อเดือนของครัวเรือน ปี 2569 – 2571..... | 14 |

สรุปผลที่สำคัญ

สรุปผลที่สำคัญการใช้จ่ายพลังงานของครัวเรือน พ.ศ. 2568 ได้ทำการประมวลผลข้อมูลจากโครงการสำรวจภาวะเศรษฐกิจและสังคมของครัวเรือน ซึ่งเก็บรวบรวมข้อมูลเกี่ยวกับรายได้ ค่าใช้จ่าย และลักษณะที่สำคัญของครัวเรือนในประเทศไทย รวมถึงค่าใช้จ่ายด้านพลังงานประเภทต่าง ๆ ของครัวเรือน ซึ่งเก็บรวบรวมข้อมูลระหว่างเดือนมกราคม - ธันวาคม 2568 จากครัวเรือนตัวอย่างในทุกจังหวัดทั่วประเทศ ทั้งในเขตเทศบาลและนอกเขตเทศบาล ซึ่งมีสรุปผลที่สำคัญดังนี้

1. ค่าใช้จ่ายด้านพลังงานของครัวเรือน

ผลการสำรวจพบว่า ในปี 2568 ครัวเรือนทั่วประเทศมีค่าใช้จ่ายทั้งสิ้นเฉลี่ยเดือนละ 22,420 บาท โดยเป็นค่าใช้จ่ายด้านพลังงานเฉลี่ยเดือนละ 2,482 บาท หรือคิดเป็นร้อยละ 11.1 ของค่าใช้จ่ายทั้งสิ้น ส่วนใหญ่เป็นค่าใช้จ่ายผลิตภัณฑ์ปิโตรเลียมเฉลี่ยเดือนละ 1,611 บาท หรือคิดเป็นร้อยละ 65.0 ของค่าใช้จ่ายด้านพลังงาน รองลงมาเป็นค่าใช้จ่ายไฟฟ้า ร้อยละ 34.0 และถ่านไม้และฟืน ร้อยละ 1.0 ตามลำดับ

ภาพที่ 1 ค่าใช้จ่ายด้านพลังงานเฉลี่ยต่อเดือนของครัวเรือน จำแนกตามประเภทของพลังงาน ปี 2568



เมื่อพิจารณาเฉพาะค่าใช้จ่ายผลิตภัณฑ์ปิโตรเลียม พบว่า แก๊สโซฮอล์ มีสัดส่วนสูงสุด คือ ร้อยละ 39.5 รองลงมาเป็นค่าใช้จ่ายน้ำมันดีเซลร้อยละ 19.6 ในขณะที่น้ำมันไบโอดีเซลและพลังงานทดแทนประเภทอื่น ๆ มีสัดส่วนต่ำสุด


ภาพที่ 2 สัดส่วนค่าใช้จ่ายผลิตภัณฑ์ปิโตรเลียมของครัวเรือน จำแนกตามประเภทของพลังงาน ปี 2568



เมื่อพิจารณาค่าใช้จ่ายด้านพลังงานโดยรวมของครัวเรือนแต่ละภาค ในปี 2568 พบว่า ครัวเรือนกรุงเทพมหานครและ 3 จังหวัด (นนทบุรี ปทุมธานี และสมุทรปราการ) มีค่าใช้จ่ายด้านพลังงานมากที่สุดเฉลี่ยเดือนละ 3,085 บาท ซึ่งคิดเป็น 1.5 เท่าของครัวเรือนในภาคเหนือ ซึ่งเป็นภาคที่มีค่าใช้จ่ายด้านพลังงานน้อยที่สุด คือ 2,048 บาท เมื่อเทียบกับภาคอื่น ๆ

หากพิจารณาค่าใช้จ่ายจำแนกตามประเภทของพลังงาน พบว่า ในภาพรวมของประเทศครัวเรือนมีค่าใช้จ่ายสำหรับแก๊สโซฮอล์สูงที่สุด รองลงมาคือไฟฟ้าและน้ำมันดีเซล ซึ่งเป็นลักษณะที่พบเหมือนกันทุกภาค และเป็นที่น่าสังเกตว่า กรุงเทพมหานครและ 3 จังหวัด มีการใช้จ่ายเกี่ยวกับแก๊สโซฮอล์และไฟฟ้าสูงกว่าภาคอื่น ๆ อย่างเห็นได้ชัด

ทั้งนี้ หากพิจารณาสัดส่วนของค่าใช้จ่ายผลิตภัณฑ์ปิโตรเลียม พบว่า ภาคใต้ มีสัดส่วนสูงที่สุด (ร้อยละ 71.6) ขณะที่กรุงเทพมหานครและ 3 จังหวัด มีสัดส่วนต่ำที่สุด (ร้อยละ 59.7) สำหรับการใช้อ่างไม้และฟืน พบว่าครัวเรือนในภาคตะวันออกเฉียงเหนือ และภาคเหนือมีค่าใช้จ่ายสูงกว่าภาคอื่น คือ เฉลี่ยเดือนละ 68 บาท และ 41 บาท ต่อครัวเรือน ตามลำดับ

 ตาราง 1 ค่าใช้จ่ายด้านพลังงานเฉลี่ยต่อเดือนของครัวเรือน จำแนกตามประเภทของพลังงาน และภาค ปี 2568

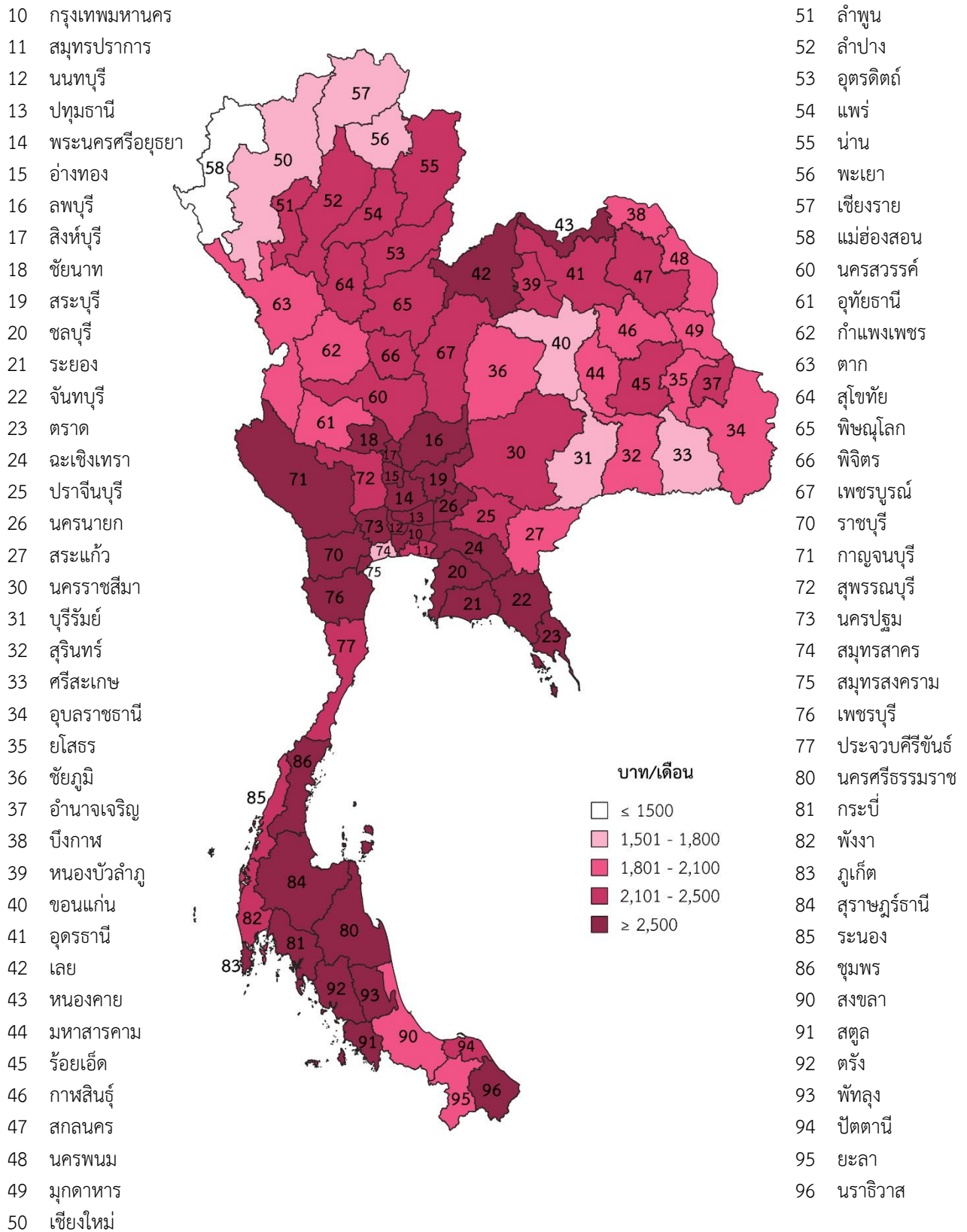
หน่วย : บาท

| รายการ | ภาค | | | | | |
|---|-----------------|---|-------|-------|--------------------|-------|
| | ทั่วราชอาณาจักร | กรุงเทพมหานครและ 3 จังหวัด ¹ | กลาง | เหนือ | ตะวันออกเฉียงเหนือ | ใต้ |
| ค่าใช้จ่ายด้านพลังงานทั้งสิ้น | 2,482 | 3,085 | 2,651 | 2,048 | 2,062 | 2,527 |
| ผลิตภัณฑ์ปิโตรเลียม | 1,611 | 1,841 | 1,688 | 1,347 | 1,410 | 1,809 |
| น้ำมันเบนซิน | 19 | 26 | 16 | 16 | 11 | 35 |
| น้ำมันดีเซล | 486 | 343 | 565 | 456 | 495 | 600 |
| แก๊สโซฮอลล์ | 981 | 1,391 | 984 | 741 | 749 | 1,037 |
| แก๊สสำหรับยานพาหนะ | 7 | 11 | 10 | 3 | 6 | 2 |
| แก๊สใช้ในครัวเรือน | 116 | 65 | 111 | 131 | 148 | 134 |
| น้ำมันไบโอดีเซลและพลังงานทดแทนประเภทอื่นๆ | 2 | 4 | 2 | 1 | 1 | 1 |
| ผลิตภัณฑ์อื่น | 871 | 1,244 | 963 | 701 | 652 | 718 |
| ไฟฟ้า | 845 | 1,244 | 955 | 661 | 584 | 715 |
| อ่างไม้และฟืน | 26 | 0 | 8 | 41 | 68 | 3 |

หมายเหตุ : ¹ กรุงเทพมหานคร และ 3 จังหวัด ได้แก่ จังหวัดนนทบุรี ปทุมธานี และสมุทรปราการ

เมื่อพิจารณาค่าใช้จ่ายด้านพลังงานเฉลี่ยต่อเดือนของครัวเรือนเป็นรายจังหวัด พบว่า จังหวัดที่มีค่าใช้จ่ายด้านพลังงานสูงสุด 3 อันดับแรก ได้แก่ ปทุมธานี (3,786 บาท) จันทบุรี (3,755 บาท) และสระบุรี (3,281 บาท) ตามลำดับ

แผนที่ : ค่าใช้จ่ายด้านพลังงานเฉลี่ยต่อเดือนของครัวเรือน ปี 2568

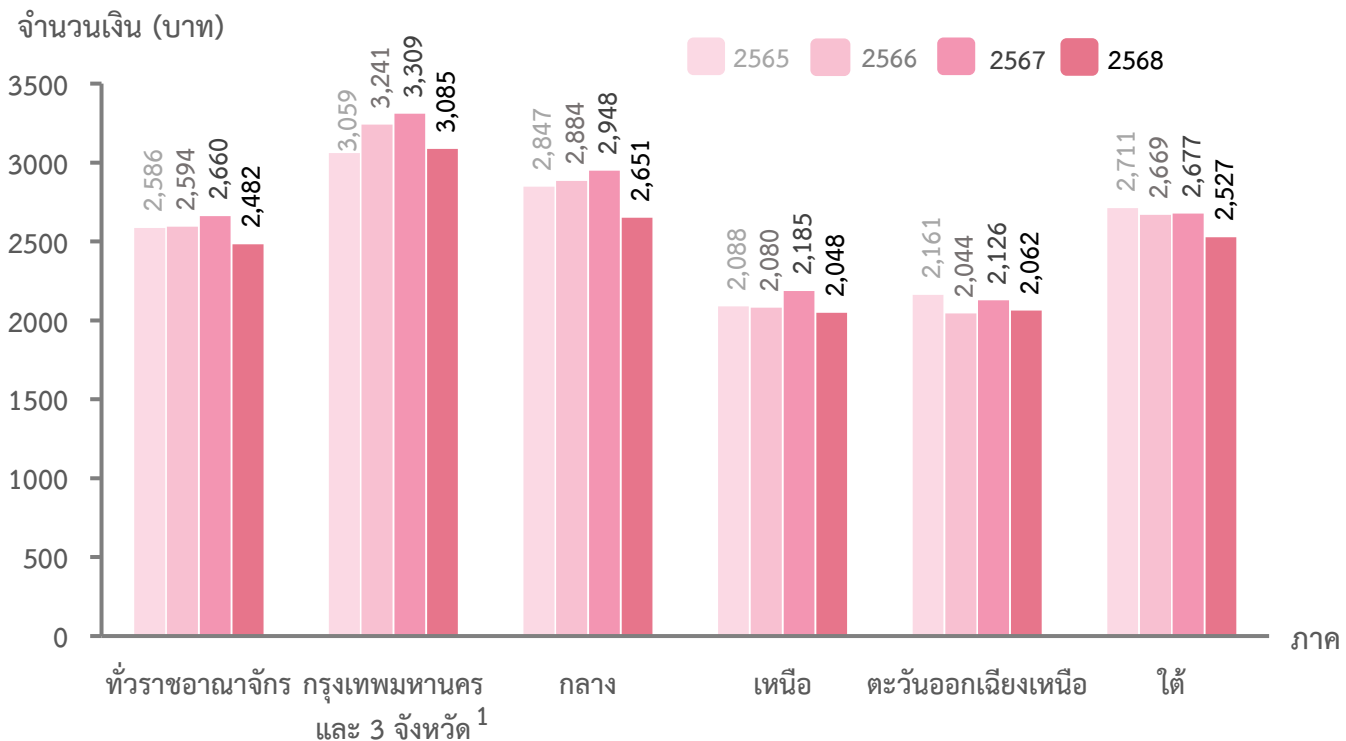


2. เปรียบเทียบค่าใช้จ่ายด้านพลังงานเฉลี่ยต่อเดือนของครัวเรือน จำแนกตามภาค ปี 2565 - 2568

หากเปรียบเทียบค่าใช้จ่ายด้านพลังงานของครัวเรือนทั่วประเทศจำแนกตามภาค ในปี 2565 - 2568 พบว่า ในปี 2568 ครัวเรือนทั่วราชอาณาจักรมีค่าใช้จ่ายด้านพลังงานเฉลี่ยต่อเดือนต่ำสุด และเมื่อพิจารณารายภาค พบว่า กรุงเทพมหานครและ 3 จังหวัด เป็นภาคที่มีค่าใช้จ่ายด้านพลังงานเฉลี่ยต่อเดือนสูงที่สุดในทุกปี

สำหรับปี 2568 ครัวเรือนทุกภาคมีค่าใช้จ่ายด้านพลังงานเฉลี่ยต่อเดือนลดลงจากปี 2567 โดยกรุงเทพมหานครและ 3 จังหวัดลดลงร้อยละ 6.8 ภาคกลางลดลงร้อยละ 10.1 ภาคเหนือลดลงร้อยละ 6.3 ภาคตะวันออกเฉียงเหนือลดลงร้อยละ 3.0 และภาคใต้ลดลงร้อยละ 5.6

ภาพที่ 3 เปรียบเทียบค่าใช้จ่ายด้านพลังงานเฉลี่ยต่อเดือนของครัวเรือน
จำแนกตามภาค ปี 2565 - 2568

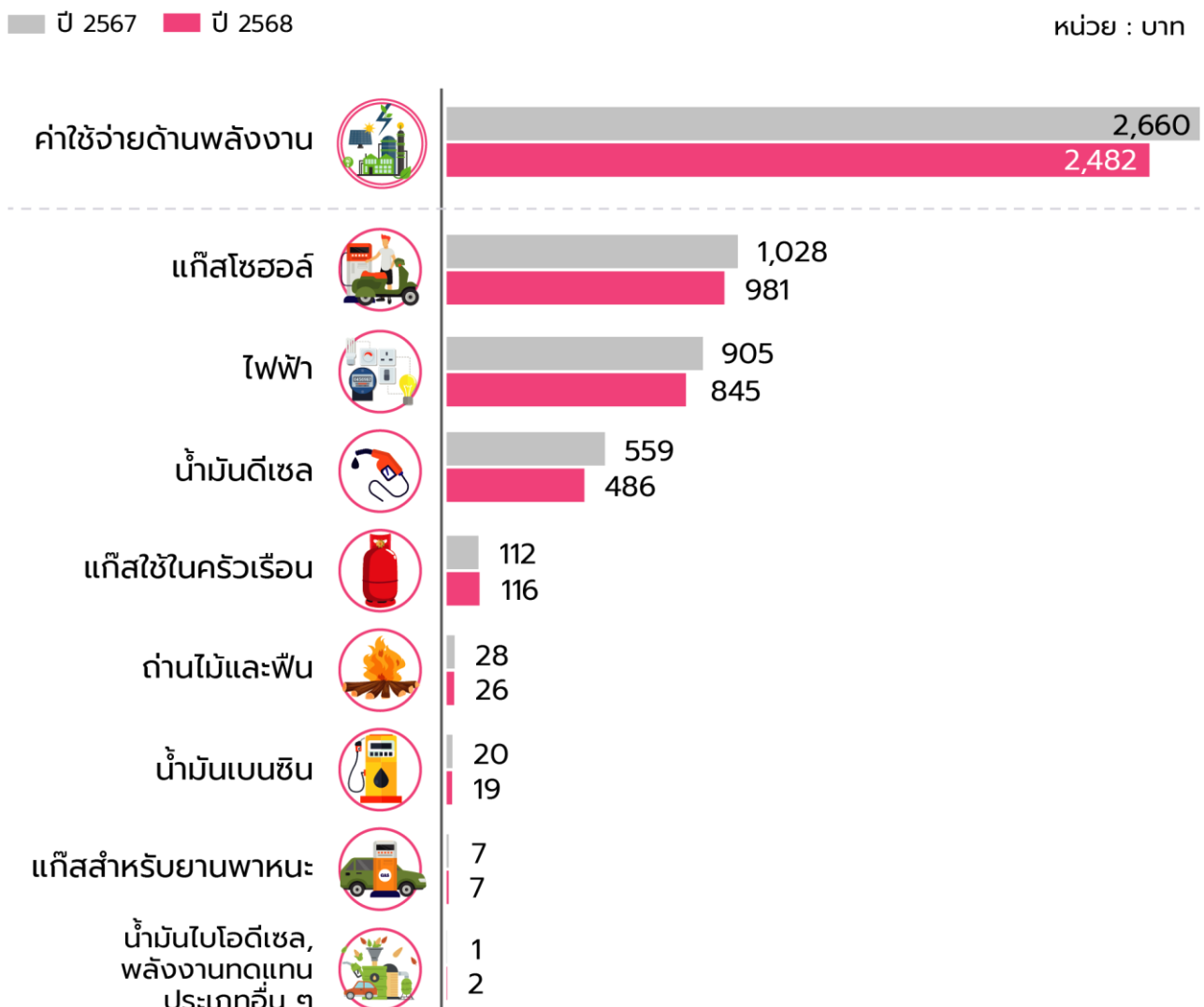


หมายเหตุ : ¹ กรุงเทพมหานคร และ 3 จังหวัด ได้แก่ จังหวัดนนทบุรี ปทุมธานี และสมุทรปราการ

3. เปรียบเทียบค่าใช้จ่ายด้านพลังงานเฉลี่ยต่อเดือนของครัวเรือน จำแนกตามประเภทของพลังงาน ปี 2567 และปี 2568

เมื่อเปรียบเทียบค่าใช้จ่ายด้านพลังงานของครัวเรือนทั่วประเทศ ปี 2567 และปี 2568 พบว่า ค่าใช้จ่ายด้านพลังงานเฉลี่ยต่อเดือนลดลงจาก 2,660 บาท เป็น 2,482 บาท เมื่อพิจารณาตามประเภทของพลังงาน พบว่า แก๊สใช้ในครัวเรือน มีค่าใช้จ่ายเพิ่มขึ้น ในขณะที่แก๊สโซฮอลล์ ไฟฟ้า น้ำมันดีเซล น้ำมันเบนซิน ถ่านไม้ และฟืนมีค่าใช้จ่ายลดลง และแก๊สสำหรับยานพาหนะมีค่าใช้จ่ายคงที่

ภาพที่ 4 เปรียบเทียบค่าใช้จ่ายด้านพลังงานเฉลี่ยต่อเดือนของครัวเรือน
จำแนกตามประเภทของพลังงาน ปี 2567 และปี 2568



4. ค่าใช้จ่ายด้านพลังงานของครัวเรือนจำแนกตามกลุ่มควินไทล์ค่าใช้จ่าย

เมื่อจัดแบ่งครัวเรือนทั่วประเทศออกเป็น 5 กลุ่มเท่า ๆ กัน โดยเรียงลำดับตามค่าใช้จ่ายเฉลี่ยต่อคนต่อเดือนจากน้อยไปมาก (กลุ่มที่ 1 ค่าใช้จ่ายต่ำสุด และกลุ่มที่ 5 ค่าใช้จ่ายสูงสุด) พบว่า ค่าใช้จ่ายด้านพลังงานมีความสัมพันธ์โดยตรงกับกลุ่มควินไทล์ค่าใช้จ่าย กล่าวคือ ครัวเรือนที่มีค่าใช้จ่ายเฉลี่ยต่อคนต่อเดือนสูง จะมีค่าใช้จ่ายด้านพลังงานสูงตามไปด้วย โดยกลุ่มที่ 5 มีค่าใช้จ่ายด้านพลังงานสูงกว่ากลุ่มที่ 1 คิดเป็น 2.3 เท่า นอกจากนี้ กลุ่มที่ 1 มีสัดส่วนค่าแก๊สใช้ในครัวเรือน รวมทั้งถ่านไม้และฟืนสูงกว่าครัวเรือนในกลุ่มอื่น ๆ แต่มีสัดส่วนค่าน้ำมันดีเซลต่ำกว่ากลุ่มอื่น ๆ ส่วนกลุ่มที่ 5 มีสัดส่วนค่าแก๊สโซฮอลล์และแก๊สสำหรับยานพาหนะสูงสุด แต่มีสัดส่วนค่าแก๊สที่ใช้ในครัวเรือน ไฟฟ้า รวมทั้งถ่านไม้และฟืนต่ำสุด

◀ ตาราง 2 สัดส่วนค่าใช้จ่ายด้านพลังงาน จำแนกตามประเภทของพลังงาน และกลุ่มควินไทล์ค่าใช้จ่าย ปี 2568

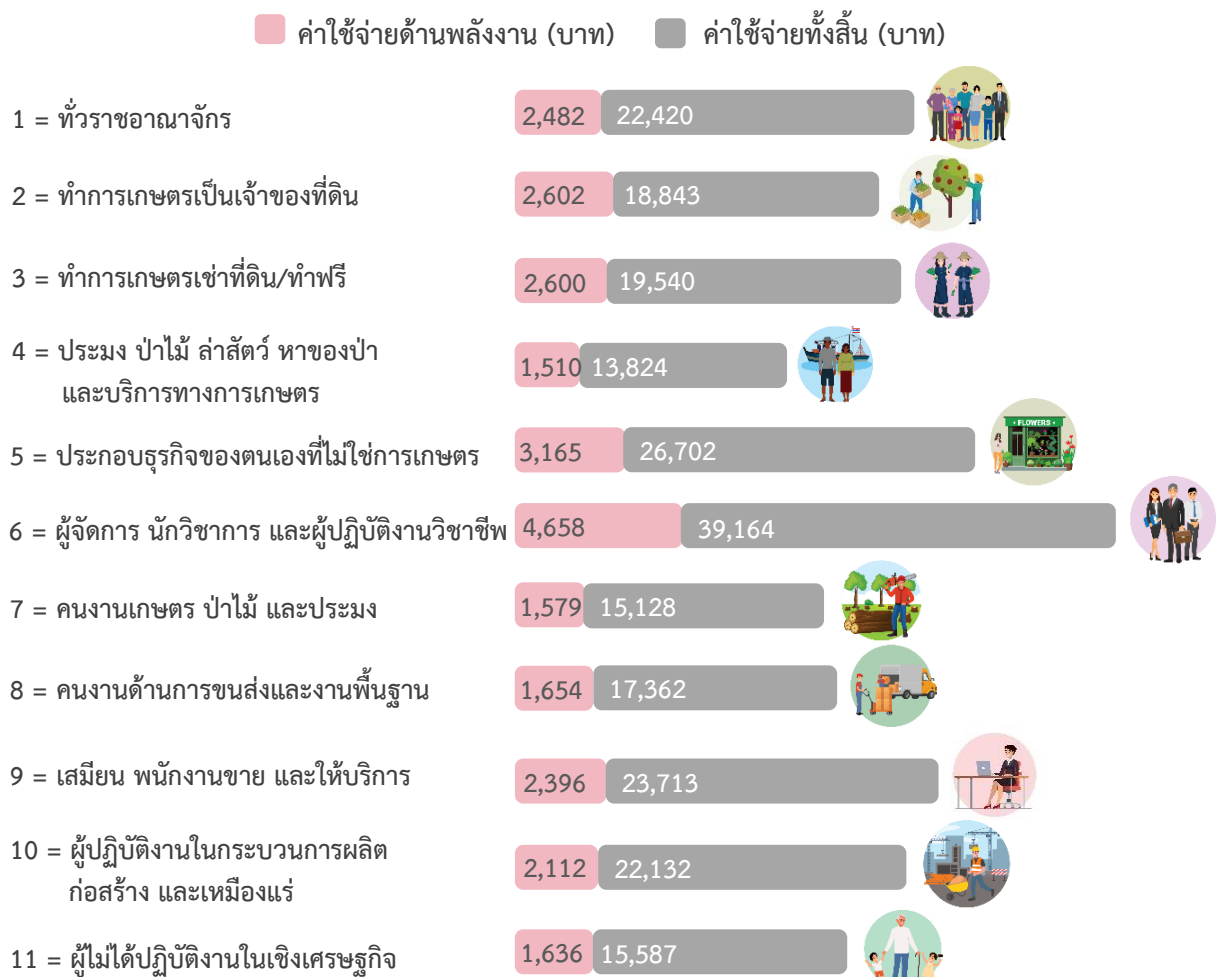
| รายการ | รวม | กลุ่มควินไทล์ค่าใช้จ่าย | | | | |
|--|-------------|-------------------------|-----------------|-----------------|-------------|-------------|
| | | กลุ่มที่ 1 | กลุ่มที่ 2 | กลุ่มที่ 3 | กลุ่มที่ 4 | กลุ่มที่ 5 |
| ค่าใช้จ่ายด้านพลังงานทั้งสิ้น (บาท) | 2,482 | 1,561 | 2,083 | 2,455 | 2,677 | 3,635 |
| สัดส่วนค่าใช้จ่ายด้านพลังงาน (ร้อยละ) | | | | | | |
| ผลิตภัณฑ์ปิโตรเลียม | 64.9 | 62.6 | 64.3 | 64.3 | 63.8 | 67.5 |
| น้ำมันเบนซิน | 0.8 | 1.0 | 0.5 | 0.7 | 0.7 | 1.0 |
| น้ำมันดีเซล | 19.6 | 15.5 | 21.7 | 22.0 | 19.3 | 18.7 |
| แก๊สโซฮอลล์ | 39.5 | 38.0 | 35.2 | 35.9 | 39.4 | 45.1 |
| แก๊สสำหรับยานพาหนะ | 0.3 | 0.1 | 0.1 | 0.1 | 0.4 | 0.5 |
| แก๊สใช้ในครัวเรือน | 4.7 | 7.9 | 6.8 | 5.4 | 4.0 | 2.1 |
| น้ำมันไบโอดีเซลและพลังงานทดแทนประเภทอื่น ๆ | 0.1 | 0 Rd | 0 Rd | 0 Rd | 0.1 | 0.2 |
| ผลิตภัณฑ์อื่น | 35.1 | 37.4 | 35.7 | 35.7 | 36.2 | 32.5 |
| ไฟฟ้า | 34.0 | 33.4 | 33.9 | 35.0 | 35.9 | 32.4 |
| ถ่านไม้และฟืน | 1.0 | 4.0 | 1.7 | 0.8 | 0.3 | 0.1 |

หมายเหตุ : 0Rd ข้อมูลที่ปิดเศษแล้วเป็น 0

5. ค่าใช้จ่ายด้านพลังงานของครัวเรือนจำแนกตามสถานะทางเศรษฐกิจสังคมของครัวเรือน

เมื่อพิจารณาตามสถานะทางเศรษฐกิจสังคมของครัวเรือน พบว่า ครัวเรือนลูกจ้างที่เป็นผู้จัดการ นักวิชาการ และผู้ปฏิบัติงานวิชาชีพ (กลุ่มที่ 6) มีค่าใช้จ่ายเฉลี่ยสูงสุดถึง 39,164 บาทต่อเดือน และมีค่าใช้จ่ายด้านพลังงานสูงกว่าครัวเรือนอาชีพอื่น ๆ คือ 4,658 บาทต่อเดือน หรือเกือบ 2 เท่าของค่าใช้จ่ายด้านพลังงานเฉลี่ยทั่วราชอาณาจักร สำหรับครัวเรือนประมง ป่าไม้ ล่าสัตว์ หาของป่า และบริการทางการเกษตร (กลุ่มที่ 4) มีค่าใช้จ่ายเฉลี่ยต่ำสุด คือ 1,510 บาทต่อเดือน และมีค่าใช้จ่ายด้านพลังงานต่ำกว่าครัวเรือนอาชีพอื่น ๆ คือ 1,510 บาทต่อเดือน หรือเพียง 0.6 เท่าของค่าใช้จ่ายด้านพลังงานเฉลี่ยทั่วราชอาณาจักร

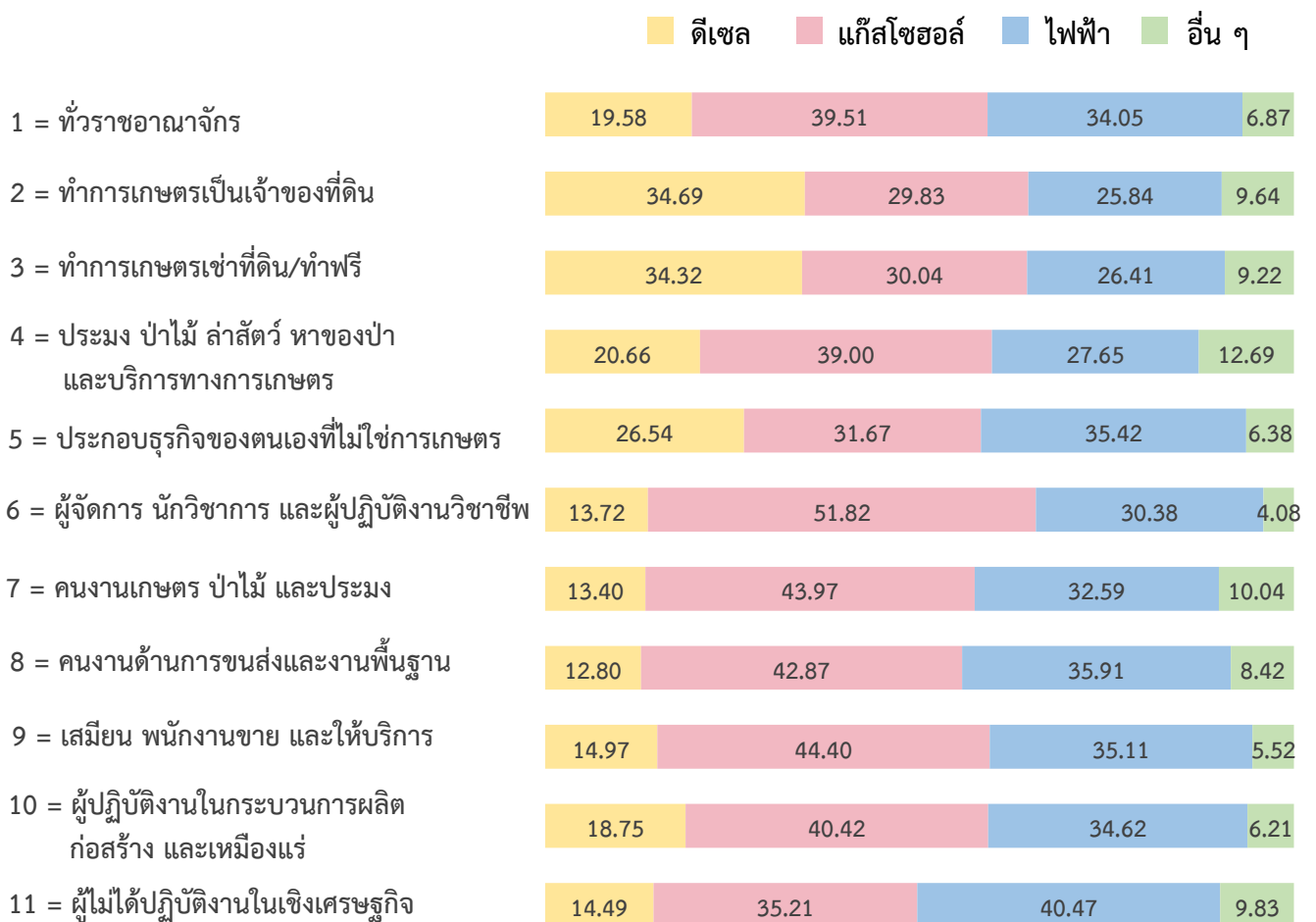
ภาพที่ 5 ค่าใช้จ่ายทั้งสิ้น และค่าใช้จ่ายด้านพลังงานเฉลี่ยต่อเดือนของครัวเรือนจำแนกตามสถานะทางเศรษฐกิจสังคมของครัวเรือน ปี 2568



เมื่อพิจารณาค่าใช้จ่ายด้านพลังงานจำแนกตามประเภทของพลังงานและสถานะทางเศรษฐกิจสังคมของครัวเรือน พบว่า ผู้ถือครองทำการเกษตรที่ส่วนใหญ่เป็นเจ้าของที่ดิน (กลุ่มที่ 2) และครัวเรือนส่วนใหญ่เช่าที่ดิน/ทำฟรี (กลุ่มที่ 3) มีสัดส่วนค่าน้ำมันดีเซลสูงที่สุด รองลงมาเป็นแก๊สโซฮอล์และไฟฟ้า ในขณะที่ครัวเรือนประมง ป่าไม้ ลำสัตว์ หาของป่า และบริการทางการเกษตร (กลุ่มที่ 4) และครัวเรือนครัวเรือนลูกจ้าง (กลุ่มที่ 6-10) มีสัดส่วนค่าแก๊สโซฮอล์สูงที่สุด รองลงมาเป็นไฟฟ้าและน้ำมันดีเซล

เป็นที่น่าสังเกตว่าครัวเรือนผู้ประกอบการธุรกิจของตนเองที่ไม่ใช่การเกษตร (กลุ่มที่ 5) มีพฤติกรรมการใช้พลังงานคล้ายกับครัวเรือนผู้ไม่ได้ปฏิบัติงานเชิงเศรษฐกิจ (กลุ่มที่ 11) กล่าวคือ สัดส่วนค่าใช้จ่ายสูงสุด 3 ลำดับแรก ได้แก่ ค่าไฟฟ้า แก๊สโซฮอล์ และน้ำมันดีเซล ตามลำดับ

◀ **ภาพที่ 6** ร้อยละของค่าใช้จ่ายด้านพลังงานเฉลี่ยต่อเดือนของครัวเรือน จำแนกตามประเภทของพลังงาน และสถานะทางเศรษฐกิจสังคมของครัวเรือน ปี 2568



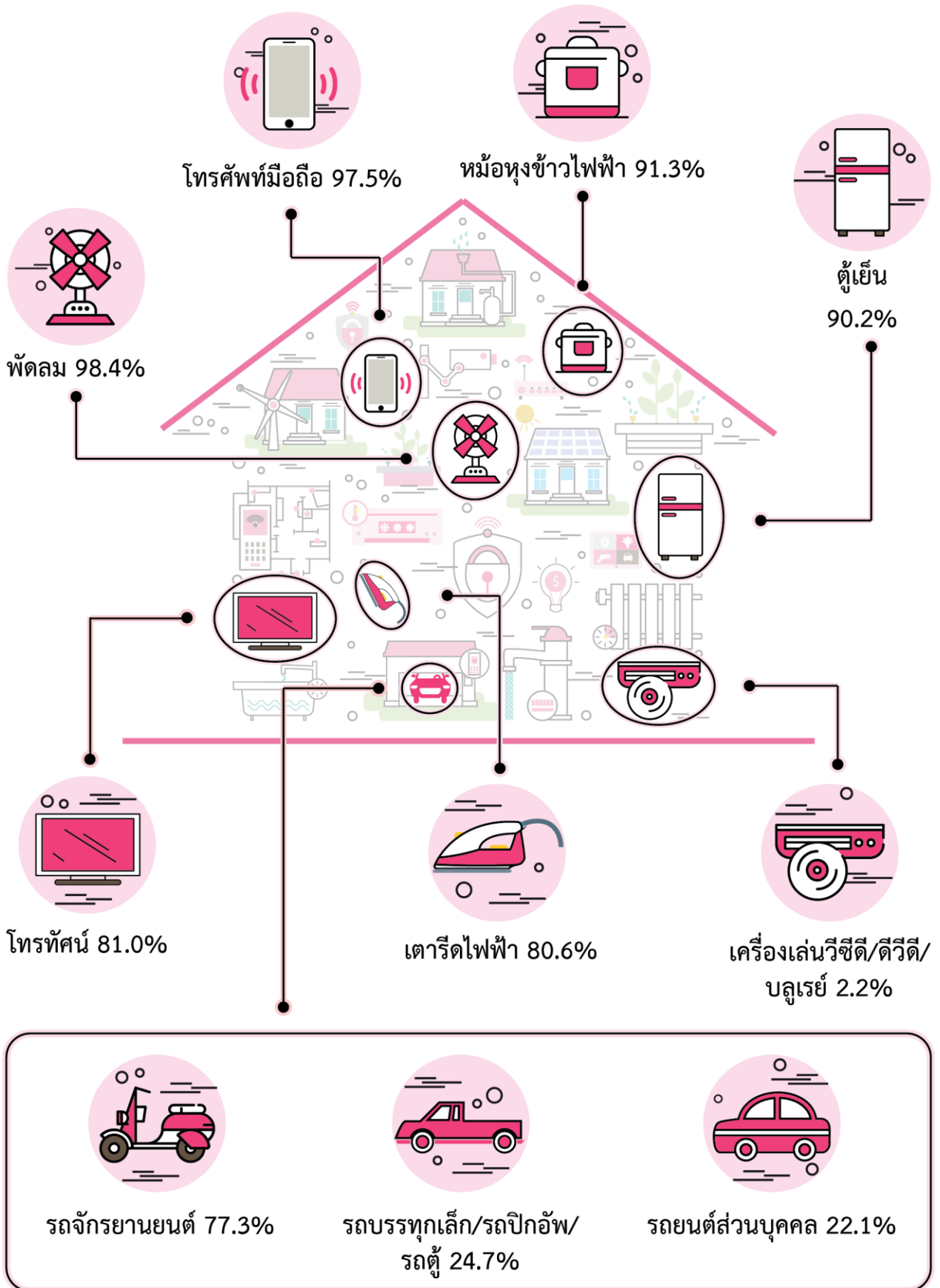
6. การเป็นเจ้าของอุปกรณ์ในครัวเรือนและยานพาหนะที่ต้องใช้พลังงาน

อุปกรณ์ที่ต้องใช้พลังงานในครัวเรือนส่วนใหญ่ที่ครัวเรือนเป็นเจ้าของมีดังนี้ พัดลม (ร้อยละ 98.4) โทรศัพทมือถือ (ร้อยละ 97.5) หม้อหุงข้าวไฟฟ้า (ร้อยละ 91.3) ตู้เย็น (ร้อยละ 90.2) โทรทัศน์ (ร้อยละ 81.0) ส่วนอุปกรณ์ที่ครัวเรือนเป็นเจ้าของน้อยที่สุด คือ เครื่องเล่นวีซีดี/ดีวีดี/บลูเรย์ ซึ่งมีเพียงร้อยละ 2.2 เท่านั้น

สำหรับจำนวนของอุปกรณ์ที่ต้องใช้พลังงานเฉลี่ยต่อครัวเรือน พบว่า พัดลมมีจำนวนเฉลี่ยมากกว่าอุปกรณ์ชนิดอื่น 2.6 เครื่อง รองลงมาคือ โทรศัพทมือถือ 2.2 เครื่อง เครื่องปรับอากาศ 1.6 เครื่อง และเครื่องฟอกอากาศ 1.2 เครื่อง

เมื่อพิจารณาการใช้ยานพาหนะที่ใช้ในครัวเรือนและ/หรือใช้ในธุรกิจ พบว่า กว่า 3 ใน 4 ของครัวเรือน (ร้อยละ 77.3) เป็นเจ้าของรถจักรยานยนต์ โดยครัวเรือนภาคตะวันออกเฉียงเหนือ ภาคเหนือ และภาคใต้ มีการเป็นเจ้าของในสัดส่วนที่ใกล้เคียงกัน (ประมาณร้อยละ 86-87) ในขณะที่ครัวเรือนกรุงเทพมหานครและ 3 จังหวัด มีสัดส่วนการเป็นเจ้าของต่ำที่สุด (ร้อยละ 50.8) ส่วนรถบรรทุกเล็ก/รถปิกอัพ/รถตู้ พบว่า มีครัวเรือนที่เป็นเจ้าของ ร้อยละ 24.7 โดยครัวเรือนในภาคเหนือ และภาคตะวันออกเฉียงเหนือมีสัดส่วนการเป็นเจ้าของสูงที่สุด (ร้อยละ 30.2 และ 28.5 ตามลำดับ) ขณะที่กรุงเทพมหานครและ 3 จังหวัด มีสัดส่วนการเป็นเจ้าของต่ำที่สุด (ร้อยละ 14.0) สำหรับรถยนต์ส่วนบุคคล พบว่า มีครัวเรือนที่เป็นเจ้าของร้อยละ 22.1 โดยครัวเรือนกรุงเทพมหานครและ 3 จังหวัด มีสัดส่วนการเป็นเจ้าของสูงที่สุด (ร้อยละ 31.0) ขณะที่ภาคตะวันออกเฉียงเหนือ มีสัดส่วนการเป็นเจ้าของต่ำที่สุด (ร้อยละ 14.7)

ภาพที่ 7 ร้อยละของครัวเรือน ที่เป็นเจ้าของอุปกรณ์ในครัวเรือนและยานพาหนะที่ต้องใช้พลังงาน ปี 2568



7. เชื้อเพลิงหลักที่ใช้ในการประกอบอาหาร

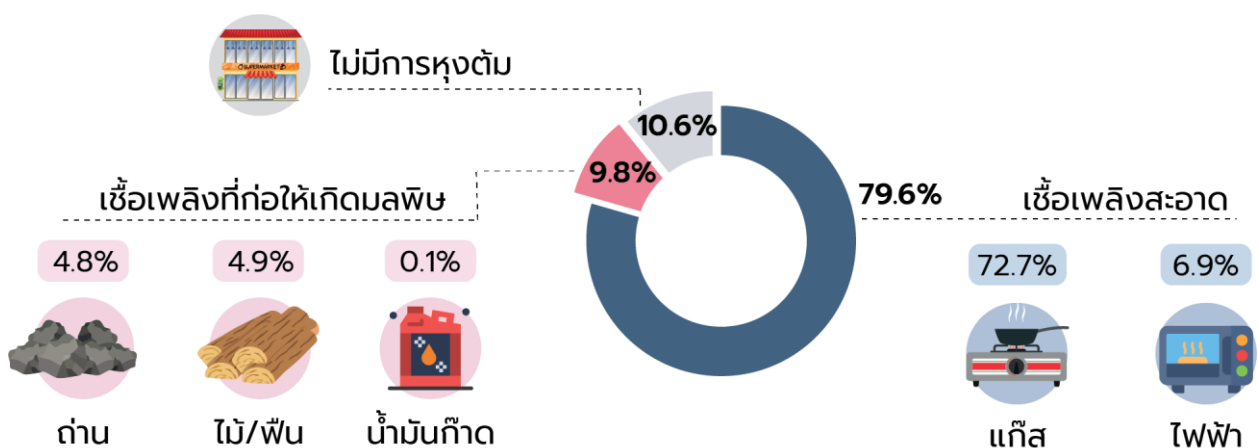
จากผลการสำรวจพบว่า ครัวเรือนทั่วประเทศไม่ได้มีการใช้เชื้อเพลิงที่ก่อให้เกิดมลพิษในการประกอบอาหารสูงถึงร้อยละ 90.2 และเกือบ 1 ใน 9 หรือร้อยละ 9.8 ใช้เชื้อเพลิงที่ก่อให้เกิดมลพิษในการประกอบอาหาร ได้แก่ เชื้อเพลิงแข็ง (ถ่าน ไม้/ฟืน) และน้ำมันก๊าด เชื้อเพลิงดังกล่าวก่อให้เกิดควันจำนวนมากภายในบ้าน ซึ่งควันมีส่วนประกอบของมลพิษที่เป็นอันตรายต่อสุขภาพ เป็นที่น่าสังเกตว่า ครัวเรือนภาคตะวันออกเฉียงเหนือใช้เชื้อเพลิงที่ก่อให้เกิดมลพิษมากที่สุดถึงร้อยละ 22.9 รองลงมาคือ ภาคเหนือ ร้อยละ 17.7 ในขณะที่กรุงเทพมหานครและ 3 จังหวัด มีเพียงร้อยละ 0.2 เท่านั้น

ภาพที่ 8 ร้อยละของครัวเรือน จำแนกตามประเภทของเชื้อเพลิงหลักที่ใช้ในการประกอบอาหาร และภาค ปี 2568

| ประเภทของเชื้อเพลิง | ทั่วราชอาณาจักร | กทม. และ 3 จังหวัด ¹ | กลาง | เหนือ | ตะวันออกเฉียงเหนือ | ใต้ |
|--|-----------------|---------------------------------|--------------|--------------|--------------------|--------------|
| รวม | 100.0 | 100.0 | 100.0 | 100.0 | 100.0 | 100.0 |
| ไม่มีการหุงต้ม | 10.6 | 17.5 | 12.0 | 9.7 | 4.7 | 9.1 |
| เชื้อเพลิงสะอาด | 79.6 | 82.3 | 84.1 | 72.6 | 72.4 | 89.6 |
| เชื้อเพลิงที่ก่อให้เกิดมลพิษ | 9.8 | 0.2 | 3.9 | 17.7 | 22.9 | 1.3 |
| ครัวเรือนที่ไม่ได้ใช้เชื้อเพลิงที่ก่อให้เกิดมลพิษ | 90.2 | 99.8 | 96.1 | 82.3 | 77.1 | 98.7 |

¹ หมายถึง กรุงเทพมหานคร และ 3 จังหวัด ได้แก่ จังหวัดนนทบุรี ปทุมธานี และสมุทรปราการ

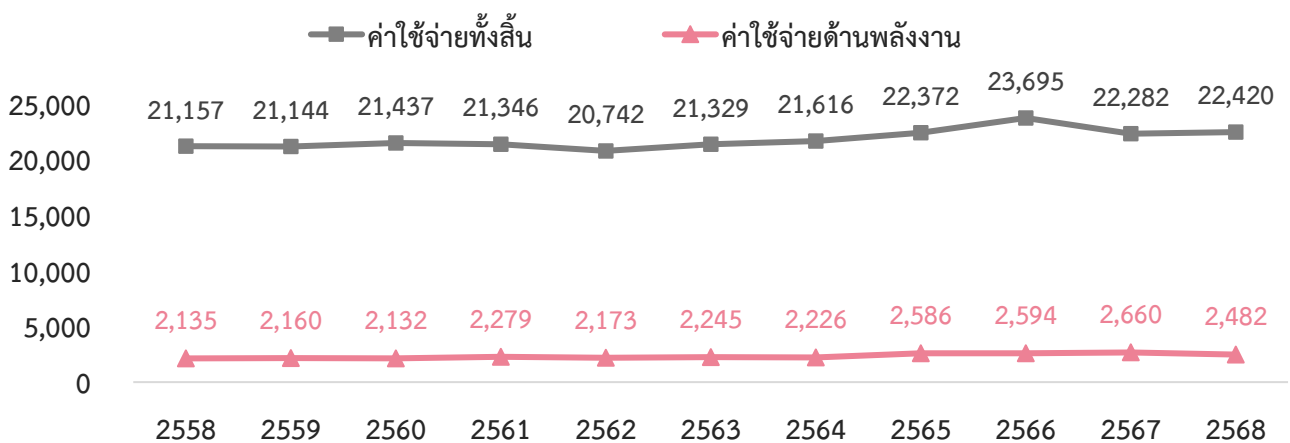
ภาพที่ 9 ร้อยละของครัวเรือน จำแนกตามประเภทของเชื้อเพลิงหลักที่ใช้ในการประกอบอาหาร ปี 2568



8. แนวโน้มการใช้พลังงานของครัวเรือน ปี 2558 – 2568 และค่าพยากรณ์ ปี 2569 - 2571

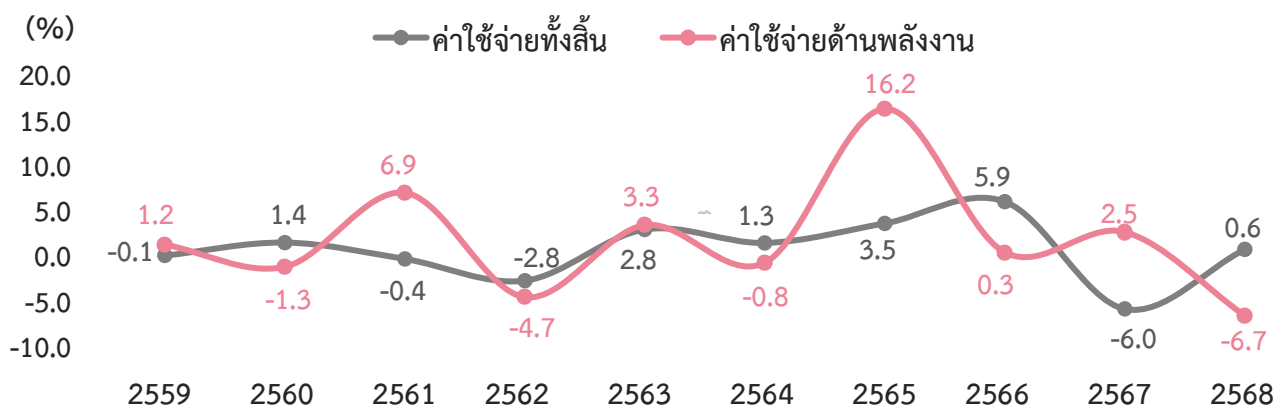
ในช่วงระยะเวลา 10 ปีที่ผ่านมา พบว่า ค่าใช้จ่ายทั้งสิ้น และค่าใช้จ่ายด้านพลังงานมีแนวโน้มเพิ่มขึ้น โดยค่าใช้จ่ายทั้งสิ้นเพิ่มขึ้นจาก 21,157 บาท ในปี 2558 เป็น 22,420 บาท ในปี 2568 และค่าใช้จ่ายด้านพลังงานเพิ่มขึ้นจาก 2,135 บาท ในปี 2558 เป็น 2,482 บาท ในปี 2568

▶ **ภาพที่ 10** ค่าใช้จ่ายทั้งสิ้น และค่าใช้จ่ายด้านพลังงานเฉลี่ยต่อเดือนของครัวเรือน ปี 2558 – 2568



ในช่วงปี 2559 – 2568 ค่าใช้จ่ายด้านพลังงานมีการเปลี่ยนแปลงที่ผันผวนกว่า ค่าใช้จ่ายทั้งสิ้น โดยในปี 2560 2562 2564 และ 2568 มีอัตราการเปลี่ยนแปลงติดลบ แสดงให้เห็นว่าค่าใช้จ่ายด้านพลังงานลดลงจากปีก่อนหน้า ขณะที่ค่าใช้จ่ายทั้งสิ้น มีอัตราการเปลี่ยนแปลงเป็นบวกมาโดยตลอด ยกเว้นปี 2559 2561 2562 และ 2567

▶ **ภาพที่ 11** อัตราการเปลี่ยนแปลงของค่าใช้จ่ายทั้งสิ้นและค่าใช้จ่ายด้านพลังงาน ปี 2559 – 2568



เมื่อนำข้อมูลอนุกรมเวลาของค่าใช้จ่ายทั้งสิ้นและค่าใช้จ่ายด้านพลังงานจำนวน 13 ช่วงเวลา ตั้งแต่ปี 2556 - 2568 มาหาค่าพยากรณ์ด้วยวิธีปรับให้เรียบแบบเอ็กซ์โปเนนเชียลด้วยแบบจำลอง Holt ซึ่งเป็นวิธีที่ไม่ซับซ้อนและมีความคลาดเคลื่อนเมื่อวัดด้วยรากที่สองของความคลาดเคลื่อนกำลังสองเฉลี่ย (Root Mean Square Error : RMSE) ค่อนข้างต่ำ พบว่า ในปี 2569 ครัวเรือนทั่วประเทศจะมีค่าใช้จ่ายทั้งสิ้นเฉลี่ยต่อเดือน 23,038 บาท (เพิ่มขึ้นจากปี 2567 ร้อยละ 2.8) และค่าใช้จ่ายด้านพลังงานเฉลี่ยต่อเดือน 2,586 บาท (เพิ่มขึ้นจากปี 2567 ร้อยละ 4.2) ซึ่งค่าใช้จ่ายด้านพลังงานคิดเป็นร้อยละ 11.2 ของค่าใช้จ่ายทั้งสิ้น

◀ ตาราง 3 ค่าพยากรณ์ของค่าใช้จ่ายทั้งสิ้น และค่าใช้จ่ายด้านพลังงานเฉลี่ยต่อเดือนของครัวเรือน ปี 2569 – 2571

หน่วย : บาท

| ปี | ค่าใช้จ่ายทั้งสิ้น | | | ค่าใช้จ่ายด้านพลังงาน | | |
|------|--------------------|-------------------------------|----------|-----------------------|-------------------------------|----------|
| | ค่าพยากรณ์ | ช่วงความเชื่อมั่นที่ระดับ 95% | | ค่าพยากรณ์ | ช่วงความเชื่อมั่นที่ระดับ 95% | |
| | | ขอบเขตล่าง | ขอบเขตบน | | ขอบเขตล่าง | ขอบเขตบน |
| 2569 | 23,038 | 21,481 | 24,596 | 2,586 | 2,270 | 2,902 |
| 2570 | 23,265 | 21,700 | 24,830 | 2,625 | 2,307 | 2,943 |
| 2571 | 23,492 | 21,919 | 25,065 | 2,664 | 2,344 | 2,983 |

หมายเหตุ : ค่า RMSE ของค่าใช้จ่ายทั้งสิ้นเท่ากับ 707.632

ค่า RMSE ของค่าใช้จ่ายด้านพลังงานเท่ากับ 143.671

ตารางสถิติ

หน้า

| | | |
|---------|--|----|
| ตาราง 1 | รายได้ทั้งสิ้น ค่าใช้จ่ายทั้งสิ้น และค่าใช้จ่ายด้านพลังงานเฉลี่ยต่อเดือนของครัวเรือน จำแนกตามภาคและเขตการปกครอง ปี 2568..... | 17 |
| ตาราง 2 | รายได้ทั้งสิ้น ค่าใช้จ่ายทั้งสิ้น และค่าใช้จ่ายด้านพลังงานเฉลี่ยต่อเดือนของครัวเรือน จำแนกตามสถานะทางเศรษฐกิจสังคมของครัวเรือน ปี 2568..... | 18 |
| ตาราง 3 | ค่าใช้จ่ายและร้อยละของค่าใช้จ่ายด้านพลังงานเฉลี่ยต่อเดือนของครัวเรือน จำแนกตามประเภทของพลังงาน ภาค และเขตการปกครอง ปี 2568..... | 20 |
| ตาราง 4 | ค่าใช้จ่ายและร้อยละของค่าใช้จ่ายด้านพลังงานเฉลี่ยต่อเดือนของครัวเรือน จำแนกตามประเภทของพลังงาน และสถานะทางเศรษฐกิจสังคมของครัวเรือน ปี 2568..... | 22 |
| ตาราง 5 | ค่าใช้จ่ายด้านพลังงานเฉลี่ยต่อเดือนของครัวเรือน จำแนกตามสถานะทางเศรษฐกิจสังคมของครัวเรือน ภาค และเขตการปกครอง ปี 2568..... | 24 |
| ตาราง 6 | ค่าใช้จ่ายและร้อยละของค่าใช้จ่ายด้านพลังงานเฉลี่ยต่อเดือนของครัวเรือน จำแนกตามประเภทของพลังงาน และกลุ่มควินไทล์ค่าใช้จ่าย ปี 2568..... | 26 |
| ตาราง 7 | ค่าใช้จ่ายและร้อยละของค่าใช้จ่ายด้านพลังงานเฉลี่ยต่อเดือนของครัวเรือน จำแนกตามประเภทของพลังงาน และขนาดของครัวเรือน ปี 2568..... | 27 |
| ตาราง 8 | ค่าใช้จ่ายและร้อยละของค่าใช้จ่ายด้านพลังงานเฉลี่ยต่อเดือนของครัวเรือน จำแนกตามประเภทของพลังงาน และช่วงของค่าใช้จ่ายทั้งสิ้นเฉลี่ยต่อเดือน ปี 2568..... | 28 |
| ตาราง 9 | ค่าใช้จ่ายด้านพลังงานเฉลี่ยต่อเดือนของครัวเรือน และร้อยละของการเปลี่ยนแปลงต่อปี จำแนกตามภาคและเขตการปกครอง ปี 2565 - 2568..... | 30 |

ตารางสถิติ (ต่อ)

หน้า

| | | |
|----------|--|----|
| ตาราง 10 | ร้อยละของครัวเรือน จำแนกตามการเป็นเจ้าของอุปกรณ์ในครัวเรือน และยานพาหนะที่ต้องใช้พลังงาน และภาค ปี 2568..... | 31 |
| ตาราง 11 | ร้อยละของครัวเรือน จำแนกตามการเป็นเจ้าของอุปกรณ์ในครัวเรือน และยานพาหนะที่ต้องใช้พลังงาน และสถานะทางเศรษฐกิจสังคมของครัวเรือน ปี 2568..... | 34 |
| ตาราง 12 | ร้อยละของครัวเรือน จำแนกตามการเป็นเจ้าของอุปกรณ์ในครัวเรือน และยานพาหนะที่ต้องใช้พลังงาน และกลุ่มควินไทล์ค่าใช้จ่าย ปี 2568..... | 40 |
| ตาราง 13 | จำนวนเฉลี่ยของอุปกรณ์ในครัวเรือนและยานพาหนะที่ต้องใช้พลังงาน ที่ครัวเรือนเป็นเจ้าของ จำแนกตามภาค ปี 2568..... | 43 |
| ตาราง 14 | ร้อยละของครัวเรือน จำแนกตามประเภทของเชื้อเพลิงหลักที่ใช้ ในการประกอบอาหาร ภาค และเขตการปกครอง ปี 2568..... | 46 |
| ตาราง 15 | ค่าใช้จ่ายทั้งสิ้น และค่าใช้จ่ายด้านพลังงานประเภทต่าง ๆ จำแนกตามจังหวัด ปี 2568..... | 47 |
| ตาราง 16 | ค่าพยากรณ์และช่วงความเชื่อมั่นที่ระดับ 95% ของค่าใช้จ่ายทั้งสิ้น และค่าใช้จ่ายด้านพลังงานต่อเดือนของครัวเรือน..... | 51 |
| ตาราง 17 | ค่าใช้จ่ายด้านพลังงาน ผลิตภัณฑ์ปิโตรเลียม และผลิตภัณฑ์อื่น เฉลี่ยต่อเดือนของครัวเรือน ค่าสัมประสิทธิ์ของความแปรผัน และช่วงความเชื่อมั่นที่ระดับ 95% จำแนกตามภาค ปี 2568..... | 53 |

ตาราง 1 รายได้ทั้งสิ้น ค่าใช้จ่ายทั้งสิ้น และค่าใช้จ่ายด้านพลังงานเฉลี่ยต่อเดือนของครัวเรือน จำแนกตามภาค และเขตการปกครอง ปี 2568

| | ภาค | | | | | เขตการปกครอง | | |
|--------------------------------|-----------------|---------------------------------|--------|--------|-----------------------|--------------|-------------|--------------|
| | ทั่วราชอาณาจักร | กทม. และ 3 จังหวัด ¹ | กลาง | เหนือ | ตะวันออก - เฉียงเหนือ | ใต้ | ในเขตเทศบาล | นอกเขตเทศบาล |
| รายได้ทั้งสิ้น (บาท) | 28,308 | 37,505 | 29,509 | 22,722 | 22,469 | 29,077 | 31,760 | 25,215 |
| ค่าใช้จ่ายทั้งสิ้น (บาท) | 22,420 | 30,674 | 23,065 | 17,849 | 17,957 | 21,854 | 25,557 | 19,608 |
| ค่าใช้จ่ายด้านพลังงาน (บาท) | 2,482 | 3,085 | 2,651 | 2,048 | 2,062 | 2,527 | 2,661 | 2,322 |
| ต่อรายได้ทั้งสิ้น (ร้อยละ) | 8.8 | 8.2 | 9.0 | 9.0 | 9.2 | 8.7 | 8.4 | 9.2 |
| ต่อค่าใช้จ่ายทั้งสิ้น (ร้อยละ) | 11.1 | 10.1 | 11.5 | 11.5 | 11.5 | 11.6 | 10.4 | 11.8 |

หมายเหตุ : ¹ กรุงเทพมหานคร และ 3 จังหวัด ได้แก่ จังหวัดนนทบุรี ปทุมธานี และสมุทรปราการ



ตาราง 2 รายได้ทั้งสิ้น ค่าใช้จ่ายทั้งสิ้น และร้อยละของค่าใช้จ่ายด้านพลังงานเฉลี่ยต่อเดือนของครัวเรือน จำแนกตาม
สถานะทางเศรษฐกิจของครัวเรือน ปี 2568

| | ผู้ถือครองทำการเกษตร | | | ผู้ประกอบการ ที่ไม่ใช่การเกษตร |
|--------------------------------|-------------------------------|----------------------------------|--|-----------------------------------|
| | ส่วนใหญ่ เป็นเจ้าของที่ดิน | ส่วนใหญ่ เช่าที่ดิน/ ทำฟรี | ประมง ป่าไม้ ล่าสัตว์ หาของป่า บริการทางการเกษตร | |
| รวม | | | | |
| รายได้ทั้งสิ้น (บาท) | 28,308 | 27,823 | 28,787 | 34,982 |
| ค่าใช้จ่ายทั้งสิ้น (บาท) | 22,420 | 18,843 | 19,541 | 26,702 |
| ค่าใช้จ่ายด้านพลังงาน (บาท) | 2,482 | 2,602 | 2,600 | 3,165 |
| ต่อรายได้ทั้งสิ้น (ร้อยละ) | 8.8 | 9.4 | 9.0 | 9.0 |
| ต่อค่าใช้จ่ายทั้งสิ้น (ร้อยละ) | 11.1 | 13.8 | 13.3 | 11.9 |

ตาราง 2 รายได้ทั้งสิ้น ค่าใช้จ่ายทั้งสิ้น และร้อยละของค่าใช้จ่ายด้านพลังงานเฉลี่ยต่อเดือนของครัวเรือน จำแนกตามสถานะทางเศรษฐกิจของครัวเรือน ปี 2568 (ต่อ)

| | ลูกจ้าง | | | | ผู้ที่ไม่ได้ปฏิบัติงาน | |
|--------------------------------|--|--------------------------------------|--|--|--|--------------|
| | ผู้จัดการ นักวิชาการ และ ผู้ปฏิบัติงาน วิชาชีพ | คนงานเกษตร ป่าไม้ และ ประมง | คนงาน ด้านการขนส่ง และงานพื้นฐาน | เสมียน พนักงานขาย และ ให้บริการ | ผู้ปฏิบัติงานใน กระบวนการผลิต ก่อสร้าง และเหมืองแร่ | เชิงเศรษฐกิจ |
| รายได้ทั้งสิ้น (บาท) | 52,372 | 17,670 | 20,256 | 27,724 | 26,694 | 18,656 |
| ค่าใช้จ่ายทั้งสิ้น (บาท) | 39,164 | 15,128 | 17,362 | 23,713 | 22,132 | 15,587 |
| ค่าใช้จ่ายด้านพลังงาน (บาท) | 4,658 | 1,579 | 1,654 | 2,396 | 2,112 | 1,636 |
| ต่อรายได้ทั้งสิ้น (ร้อยละ) | 8.9 | 8.9 | 8.2 | 8.6 | 7.9 | 8.8 |
| ต่อค่าใช้จ่ายทั้งสิ้น (ร้อยละ) | 11.9 | 10.4 | 9.5 | 10.1 | 9.5 | 10.5 |

ตาราง 3 ค่าใช้จ่ายและร้อยละของค่าใช้จ่ายด้านพลังงานเฉลี่ยต่อเดือนของครัวเรือน จำแนกตามประเภทของพลังงาน ภาค และเขตการปกครอง ปี 2568

| | ภาค | | | | | | | | | |
|--|-----------------|--------|---------------------------------|----------------|-------|--------|-------|----------------|--------|----------------|
| | ทั่วราชอาณาจักร | | กทม. และ 3 จังหวัด ¹ | | กลาง | | เหนือ | | ร้อยละ | |
| | บาท | ร้อยละ | บาท | ร้อยละ | บาท | ร้อยละ | บาท | ร้อยละ | บาท | ร้อยละ |
| ค่าใช้จ่ายด้านพลังงานทั้งสิ้น | 2,482 | 100.0 | 3,085 | 100.0 | 2,651 | 100.0 | 2,048 | 100.0 | | 100.0 |
| ประเภทของพลังงาน | | | | | | | | | | |
| ผลิตภัณฑ์ปิโตรเลียม | 1,611 | 65.0 | 1,841 | 59.7 | 1,688 | 63.7 | 1,347 | 65.7 | | 65.7 |
| น้ำมันเบนซิน | 19 | 0.8 | 26 | 0.9 | 16 | 0.6 | 16 | 0.8 | | 0.8 |
| น้ำมันดีเซล | 486 | 19.6 | 343 | 11.1 | 565 | 21.3 | 456 | 22.2 | | 22.2 |
| แก๊สโซฮอล์ | 981 | 39.5 | 1,391 | 45.1 | 984 | 37.1 | 741 | 36.2 | | 36.2 |
| แก๊สสำหรับยานพาหนะ | 7 | 0.3 | 11 | 0.4 | 10 | 0.4 | 3 | 0.1 | | 0.1 |
| แก๊สใช้ในครัวเรือน | 116 | 4.7 | 65 | 2.1 | 111 | 4.2 | 131 | 6.4 | | 6.4 |
| น้ำมันไปโอดีเซลและพลังงานทดแทนประเภทอื่น ๆ | 2 | 0.1 | 4 | 0.1 | 2 | 0.1 | 1 | 0 ^w | | 0 ^w |
| ผลิตภัณฑ์อื่น | 871 | 35.0 | 1,244 | 40.3 | 963 | 36.3 | 701 | 34.3 | | 34.3 |
| ไฟฟ้า | 845 | 34.0 | 1,244 | 40.3 | 955 | 36.0 | 661 | 32.3 | | 32.3 |
| ถ่านไม้และฟืน | 26 | 1.0 | 0 ^w | 0 ^w | 8 | 0.3 | 41 | 2.0 | | 2.0 |

หมายเหตุ: ¹ กรุงเทพมหานคร และ 3 จังหวัด ได้แก่ จังหวัดนนทบุรี ปทุมธานี และสมุทรปราการ

0^w ข้อมูลจากการสำรวจอาจมีค่าเป็น 0

ตาราง 3 ค่าใช้จ่ายและร้อยละของค่าใช้จ่ายด้านพลังงานเฉลี่ยต่อเดือนของครัวเรือน จำแนกตามประเภทของพลังงาน ภาค และเขตการปกครอง ปี 2568 (ต่อ)

| | ภาค | | | | | | เขตการปกครอง | | | | | |
|-------------------------------|--------------------|-----------------|--|-------|-----------------|--|--------------|-----------------|--|--------------|-----------------|--|
| | ตะวันออกเฉียงเหนือ | | | ใต้ | | | ในเขตเทศบาล | | | นอกเขตเทศบาล | | |
| | บาท | ร้อยละ | | บาท | ร้อยละ | | บาท | ร้อยละ | | บาท | ร้อยละ | |
| ค่าใช้จ่ายด้านพลังงานทั้งสิ้น | 2,062 | 100.0 | | 2,527 | 100.0 | | 2,661 | 100.0 | | 2,322 | 100.0 | |
| ประเภทของพลังงาน | | | | | | | | | | | | |
| ผลิตภัณฑ์ปิโตรเลียม | 1,410 | 68.4 | | 1,809 | 71.6 | | 1,661 | 62.5 | | 1,566 | 67.5 | |
| น้ำมันเบนซิน | 11 | 0.5 | | 35 | 1.4 | | 20 | 0.8 | | 18 | 0.8 | |
| น้ำมันดีเซล | 495 | 24.0 | | 600 | 23.7 | | 422 | 15.9 | | 543 | 23.4 | |
| แก๊สโซฮอล์ | 749 | 36.3 | | 1,037 | 41.1 | | 1,112 | 41.8 | | 863 | 37.2 | |
| แก๊สสำหรับยานพาหนะ | 6 | 0.3 | | 2 | 0.1 | | 9 | 0.3 | | 5 | 0.2 | |
| แก๊สใช้ในครัวเรือน | 148 | 7.2 | | 134 | 5.3 | | 95 | 3.6 | | 136 | 5.9 | |
| น้ำมันไปโอดีเซลและพลังงาน | 1 | 0 Rd | | 1 | 0 Rd | | 3 | 0 Rd | | 1 | 0 Rd | |
| ทดแทนประเภทอื่น ๆ | | | | | | | | | | | | |
| ผลิตภัณฑ์อื่น | 652 | 31.6 | | 718 | 28.4 | | 1,000 | 37.5 | | 756 | 32.5 | |
| ไฟฟ้า | 584 | 28.3 | | 715 | 28.3 | | 987 | 37.0 | | 718 | 30.9 | |
| ถ่านไม้และฟืน | 68 | 3.3 | | 3 | 0.1 | | 13 | 0.5 | | 38 | 1.6 | |

หมายเหตุ : 0Rd ข้อมูลที่ปิดเศษแล้วเป็น 0

ตาราง 4 ค่าใช้จ่ายและร้อยละของค่าใช้จ่ายด้านพลังงานเฉลี่ยต่อเดือนของครัวเรือน จำแนกตามประเภทของพลังงาน และสถานการณ์ทางเศรษฐกิจของครัวเรือน ปี 2568

| | ผู้ถือครองทำการเกษตร | | | | | | ผู้ประกอบการธุรกิจของตนเอง | | | |
|--|---------------------------|--------|-------|--------------------------|-------|-----------------|----------------------------|-----------------|-------|-----------------|
| | ส่วนใหญ่เป็นเจ้าของที่ดิน | | | ส่วนใหญ่เช่าที่ดิน/ทำปรี | | | ประมง ป่าไม้ | | | |
| | บาท | ร้อยละ | บาท | ร้อยละ | บาท | ร้อยละ | บาท | ร้อยละ | บาท | ร้อยละ |
| รวม | | | | | | | | | | |
| ค่าใช้จ่ายด้านพลังงานทั้งสิ้น | 2,482 | 100.0 | 2,602 | 100.0 | 2,600 | 100.0 | 1,510 | 100.0 | 3,165 | 100.0 |
| ประเภทของพลังงาน | | | | | | | | | | |
| ผลิตภัณฑ์ปิโตรเลียม | 1,611 | 65.0 | 1,878 | 72.2 | 1,845 | 71.0 | 1,022 | 67.7 | 2,030 | 64.1 |
| น้ำมันเบนซิน | 19 | 0.8 | 26 | 1.0 | 21 | 0.8 | 9 | 0.6 | 32 | 1.0 |
| น้ำมันดีเซล | 486 | 19.6 | 902 | 34.7 | 892 | 34.3 | 312 | 20.7 | 840 | 26.5 |
| แก๊สโซฮอล์ | 981 | 39.5 | 776 | 29.8 | 781 | 30.0 | 589 | 39.0 | 1,002 | 31.7 |
| แก๊สสำหรับยานพาหนะ | 7 | 0.3 | 3 | 0 | 0 | 0.0 | 0 | 0 | 13 | 0.4 |
| แก๊สใช้ในครัวเรือน | 116 | 4.7 | 169 | 6.5 | 147 | 5.7 | 112 | 7.4 | 140 | 4.4 |
| น้ำมันไปโอดีเซลและพลังงานทดแทนประเภทอื่น ๆ | 2 | 0 | 1 | 0 Rd | 4 | 0 Rd | 0 | 0 Rd | 3 | 0 Rd |
| ผลิตภัณฑ์อื่น | 871 | 35.0 | 723 | 27.8 | 755 | 29.0 | 488 | 32.3 | 1,135 | 35.9 |
| ไฟฟ้า | 845 | 34.0 | 672 | 25.8 | 687 | 26.4 | 417 | 27.6 | 1,121 | 35.4 |
| ถ่านไม้และฟืน | 26 | 1.0 | 51 | 2.0 | 68 | 2.6 | 71 | 4.7 | 14 | 0.4 |

หมายเหตุ : 0Rd ข้อมูลที่ปิดเศษแล้วเป็น 0

ตาราง 4 ค่าใช้จ่ายและร้อยละของค่าใช้จ่ายด้านพลังงานเฉลี่ยต่อเดือนของครัวเรือน จำแนกตามประเภทของพลังงาน และสถานการณ์เศรษฐกิจของครัวเรือน ปี 2568 (ต่อ)

| | ลูกจ้าง | | | | | | | | | | ผู้ที่ไม่ได้ปฏิบัติงาน | |
|-------------------------------|-----------|--------------|----------------|-----------------|-----------------|------------------------|--------------|-----------------|-----------------|-----------------|------------------------|-----------------|
| | ผู้จัดการ | พนักงานเกษตร | คนงาน | เสมียน | ผู้ปฏิบัติงานใน | ผู้ที่ไม่ได้ปฏิบัติงาน | เชิงเศรษฐกิจ | นักวิชาการ | ชำนาญพิเศษ | ชำนาญการ | ชำนาญการพิเศษ | ชำนาญการ |
| ค่าใช้จ่ายด้านพลังงานทั้งสิ้น | 4,658 | 100.0 | 1,579 | 100.0 | 1,654 | 100.0 | 2,396 | 100.0 | 2,112 | 100.0 | 1,636 | 100.0 |
| ประเภทของพลังงาน | 3,235 | 69.5 | 1,029 | 65.2 | 1,034 | 62.5 | 1,544 | 64.4 | 1,363 | 64.5 | 935 | 57.1 |
| น้ำมันเบนซิน | 33 | 0.7 | 13 | 0.8 | 11 | 0.7 | 13 | 0.5 | 8 | 0.4 | 17 | 1.0 |
| น้ำมันดีเซล | 639 | 13.7 | 212 | 13.4 | 212 | 12.8 | 359 | 15.0 | 396 | 18.8 | 237 | 14.5 |
| แก๊สโซฮอล์ | 2,414 | 51.8 | 694 | 44.0 | 709 | 42.9 | 1,064 | 44.4 | 854 | 40.4 | 576 | 35.2 |
| แก๊สสำหรับยานพาหนะ | 17 | 0.4 | 1 | 0 Rd | 0 ^w | 0 ^w | 7 | 0.3 | 3 | 0.1 | 4 | 0.2 |
| แก๊สใช้ในครัวเรือน | 125 | 2.7 | 109 | 6.9 | 102 | 6.2 | 100 | 4.2 | 102 | 4.8 | 100 | 6.1 |
| น้ำมันไปโอดีเซลและพลังงาน | 7 | 0.2 | 0 ^w | 0 ^w | 0 Rd | 0 Rd | 1 | 0 Rd | 0 Rd | 0 Rd | 1 | 0 Rd |
| ทดแทนประเภทอื่น ๆ | | | | | | | | | | | | |
| ผลิตภัณฑ์ปิโตรเลียม | 1,423 | 30.5 | 550 | 34.8 | 620 | 37.5 | 852 | 35.6 | 749 | 35.5 | 701 | 42.9 |
| ไฟฟ้า | 1,415 | 30.4 | 514 | 32.6 | 594 | 35.9 | 841 | 35.1 | 731 | 34.6 | 662 | 40.5 |
| ถ่านไม้และฟืน | 8 | 0.2 | 36 | 2.3 | 26 | 1.6 | 11 | 0.5 | 18 | 0.8 | 39 | 2.4 |

หมายเหตุ : 0^w ข้อมูลจากการสำรวจตัวอย่างไม่เป็น 0

0Rd ข้อมูลที่ปิดเศษแล้วเป็น 0

ตาราง 5 ค่าใช้จ่ายด้านพลังงานเฉลี่ยต่อเดือนของครัวเรือน จำแนกตามสถานะทางเศรษฐกิจของครัวเรือน
ภาค และเขตการปกครอง ปี 2568

| | ภาค | | | |
|--|-----------------|------------------------------------|-------|-------|
| | ทั่วราชอาณาจักร | กทม. และ 3 จังหวัด ¹ | กลาง | เหนือ |
| ค่าใช้จ่ายด้านพลังงานทั้งสิ้น | 2,482 | 3,085 | 2,651 | 2,048 |
| สถานะทางเศรษฐกิจของครัวเรือน | | | | |
| ผู้ถือครองทำกาณิช | | | | |
| ส่วนใหญ่เป็นเจ้าของที่ดิน | 2,602 | 2,543 | 3,399 | 2,374 |
| ส่วนใหญ่เช่าที่ดิน/ทำฟาร์ม | 2,600 | 3,488 | 3,286 | 2,230 |
| ประมาณ ป่าไม้ ลำสาส์ร์ หาดของป่า และบริการทางการเกษตร | 1,510 | 0 ^w | 1,456 | 1,331 |
| ผู้ประกอบการของตนเองที่ไม่ใช่การเกษตร | 3,165 | 3,519 | 3,425 | 2,578 |
| ลูกจ้าง | | | | |
| ผู้จัดการ นักวิชาการ และผู้ปฏิบัติงานวิชาชีพ | 4,658 | 5,109 | 4,588 | 4,299 |
| คนงานเกษตร ป่าไม้ และประมง | 1,579 | 899 | 1,580 | 1,601 |
| คนงานด้านการขนส่ง และงานพื้นฐาน | 1,654 | 1,631 | 1,638 | 1,819 |
| เสมียน พนักงานขายและให้บริการ | 2,396 | 2,434 | 2,398 | 2,302 |
| ผู้ปฏิบัติงานในกระบวนการผลิต ก่อสร้าง และเหมืองแร่ | 2,112 | 2,069 | 2,263 | 1,918 |
| ผู้ไม่ได้ปฏิบัติงานเชิงเศรษฐกิจ | 1,636 | 2,377 | 1,941 | 1,357 |

หมายเหตุ : ¹ กรุงเทพมหานคร และ 3 จังหวัด ได้แก่ จังหวัดนนทบุรี ปทุมธานี และสมุทรปราการ

^{0^w} ข้อมูลจากการสำรวจตัวอย่างไม่ค่าเป็น 0

ตาราง 5 ค่าใช้จ่ายด้านพลังงานเฉลี่ยต่อเดือนของครัวเรือน จำแนกตามสถานะทางเศรษฐกิจของครัวเรือน ภาค และเขตการปกครอง ปี 2568 (ต่อ)

| | ภาค | | | เขตการปกครอง | |
|--|-------------------------|-------|-----------------|------------------|--|
| | ตะวันออก- เฉียงเหนือ | ใต้ | ในเขต เทศบาล | นอกเขต เทศบาล | |
| ค่าใช้จ่ายด้านพลังงานทั้งสิ้น | 2,062 | 2,527 | 2,661 | 2,322 | |
| สถานะทางเศรษฐกิจของครัวเรือน | | | | | |
| ผู้ถือครองทำการเกษตร | | | | | |
| ส่วนใหญ่เป็นเจ้าของที่ดิน | 2,235 | 2,819 | 2,604 | 2,601 | |
| ส่วนใหญ่เช่าที่ดิน/ทำฟาร์ม | 2,565 | 2,258 | 2,745 | 2,568 | |
| ประมง ป่าไม้ ลำสาส์ว หาดของป่า และบริการทางการเกษตร | 1,515 | 1,900 | 1,520 | 1,507 | |
| ผู้ประกอบการของตนเองที่ไม่ใช่การเกษตร | 2,859 | 3,182 | 3,260 | 3,046 | |
| ลูกจ้าง | | | | | |
| ผู้จัดการ นักวิชาการ และผู้ปฏิบัติงานวิชาชีพ | 4,077 | 4,276 | 4,677 | 4,625 | |
| คนงานเกษตรกร ป่าไม้ และประมง | 1,657 | 1,659 | 1,422 | 1,618 | |
| คนงานด้านบริการขนส่ง และงานพื้นฐาน | 1,622 | 1,659 | 1,611 | 1,691 | |
| เสมียน พนักงานขายและให้บริการ | 2,313 | 2,472 | 2,296 | 2,559 | |
| ผู้ปฏิบัติงานในกระบวนการผลิต ก่อสร้าง และเหมืองแร่ | 1,889 | 2,006 | 2,037 | 2,185 | |
| ผู้ไม่ได้ปฏิบัติงานเชิงเศรษฐกิจ | 1,445 | 1,589 | 1,916 | 1,441 | |

ตาราง 6 ค่าใช้จ่ายและร้อยละของค่าใช้จ่ายด้านพลังงานเฉลี่ยต่อเดือนของครัวเรือน จำแนกตามประเภทของพลังงาน และกลุ่มครัวเรือนที่ค่าใช้จ่าย ปี 2568

| | กลุ่มครัวเรือนที่ค่าใช้จ่าย | | | | | | | | | | | |
|-------------------------------|-----------------------------|--------|-----------------|-----------------|-----------------|-----------------|------------|-----------------|------------|--------|------------|--------|
| | รวม | | กลุ่มที่ 1 | | กลุ่มที่ 2 | | กลุ่มที่ 3 | | กลุ่มที่ 4 | | กลุ่มที่ 5 | |
| | บาท | ร้อยละ | บาท | ร้อยละ | บาท | ร้อยละ | บาท | ร้อยละ | บาท | ร้อยละ | บาท | ร้อยละ |
| ค่าใช้จ่ายด้านพลังงานทั้งสิ้น | 2,482 | 100.0 | 1,561 | 100.0 | 2,083 | 100.0 | 2,455 | 100.0 | 2,677 | 100.0 | 3,635 | 100.0 |
| ประเภทของพลังงาน | | | | | | | | | | | | |
| ผลิตภัณฑ์ปิโตรเลียม | 1,611 | 65.0 | 977 | 62.6 | 1,340 | 64.3 | 1,578 | 64.3 | 1,708 | 63.8 | 2,453 | 67.5 |
| น้ำมันเบนซิน | 19 | 0.8 | 16 | 1.0 | 10 | 0.5 | 18 | 0.7 | 18 | 0.7 | 35 | 1.0 |
| น้ำมันดีเซล | 486 | 19.6 | 242 | 15.5 | 452 | 21.7 | 541 | 22.0 | 516 | 19.3 | 678 | 18.7 |
| แก๊สโซฮอล์ | 981 | 39.5 | 594 | 38.0 | 734 | 35.2 | 882 | 35.9 | 1,054 | 39.4 | 1,640 | 45.1 |
| แก๊สสำหรับยานพาหนะ | 7 | 0.3 | 2 | 0 Rd | 2 | 0.1 | 3 | 0.1 | 11 | 0.4 | 17 | 0.5 |
| แก๊สใช้ในครัวเรือน | 116 | 4.7 | 123 | 7.9 | 142 | 6.8 | 133 | 5.4 | 107 | 4.0 | 77 | 2.1 |
| น้ำมันไปโอดีเซลและพลังงาน | 2 | 0.1 | 0 Rd | 0 Rd | 0 Rd | 0 Rd | 1 | 0 Rd | 2 | 0.1 | 6 | 0.2 |
| ทดแทนประเภทอื่น ๆ | | | | | | | | | | | | |
| ผลิตภัณฑ์อื่น | 871 | 35.0 | 584 | 37.4 | 743 | 35.7 | 877 | 35.7 | 969 | 36.2 | 1,182 | 32.5 |
| ไฟฟ้า | 845 | 34.0 | 521 | 33.4 | 707 | 33.9 | 858 | 35.0 | 961 | 35.9 | 1,178 | 32.4 |
| ถ่านไม้และฟืน | 26 | 1.0 | 63 | 4.0 | 36 | 1.7 | 19 | 0.8 | 8 | 0.3 | 4 | 0.1 |

หมายเหตุ: 0Rd ข้อมูลที่พิเศษแล้วเป็น 0

ตาราง 7 ค่าใช้จ่ายและร้อยละของค่าใช้จ่ายด้านพลังงานเฉลี่ยต่อเดือนของครัวเรือน จำแนกตามประเภทของพลังงาน และขนาดของครัวเรือน ปี 2568

| | ขนาดของครัวเรือน (คน) | | | | | | | | | | | |
|--|-----------------------|-----------------|-------|-----------------|-------|-----------------|-------|-----------------|-------|-----------------|-----|--------|
| | รวม | | 1-2 | | 3-4 | | 5-7 | | ≥ 8 | | | |
| | บาท | ร้อยละ | บาท | ร้อยละ | บาท | ร้อยละ | บาท | ร้อยละ | บาท | ร้อยละ | บาท | ร้อยละ |
| ค่าใช้จ่ายด้านพลังงานทั้งสิ้น | 2,482 | 100.0 | 1,784 | 100.0 | 3,264 | 100.0 | 4,297 | 100.0 | 5,914 | 100.0 | | |
| ประเภทของพลังงาน | | | | | | | | | | | | |
| ผลิตภัณฑ์ปิโตรเลียม | 1,611 | 65.0 | 1,110 | 62.3 | 2,177 | 66.7 | 2,910 | 67.7 | 3,828 | 64.7 | | |
| น้ำมันเบนซิน | 19 | 0.8 | 14 | 0.8 | 26 | 0.8 | 31 | 0.7 | 28 | 0.5 | | |
| น้ำมันดีเซล | 486 | 19.6 | 293 | 16.4 | 702 | 21.5 | 999 | 23.3 | 1,292 | 21.9 | | |
| แก๊สโซฮอล์ | 981 | 39.5 | 726 | 40.7 | 1,267 | 38.8 | 1,641 | 38.2 | 2,225 | 37.6 | | |
| แก๊สสำหรับยานพาหนะ | 7 | 0.3 | 3 | 0.2 | 12 | 0.4 | 13 | 0.3 | 2 | 0 Rd | | |
| แก๊สใช้ในครัวเรือน | 116 | 4.7 | 74 | 4.1 | 167 | 5.1 | 223 | 5.2 | 274 | 4.6 | | |
| น้ำมันไปโอดีเซลและพลังงานทดแทนประเภทอื่น ๆ | 2 | 0 Rd | 1 | 0 Rd | 3 | 0 Rd | 3 | 0 Rd | 7.2 | 0.1 | | |
| ผลิตภัณฑ์อื่น | 871 | 35.0 | 673 | 37.7 | 1,087 | 33.3 | 1,387 | 32.3 | 2,086 | 35.3 | | |
| ไฟฟ้า | 845 | 34.0 | 654 | 36.7 | 1,053 | 32.3 | 1,345 | 31.3 | 2,036 | 34.4 | | |
| ถ่านไม้และฟืน | 26 | 1.0 | 19 | 1.0 | 34 | 1.0 | 42 | 1.0 | 50 | 0.9 | | |

หมายเหตุ : 0Rd ข้อมูลที่ปิดเศษแล้วเป็น 0

ตาราง 8 ค่าใช้จ่ายและร้อยละของค่าใช้จ่ายด้านพลังงานเฉลี่ยต่อเดือนของครัวเรือน จำแนกตามประเภทของพลังงาน และช่วงของค่าใช้จ่ายพลังงานเฉลี่ยต่อเดือน ปี 2568

| | ช่วงของค่าใช้จ่ายเฉลี่ยต่อเดือนของครัวเรือน (บาท) | | | | | | | | | | | |
|--|---|--------|----------------|----------------|-----------------|-----------------|-----------------|-----------------|-----|--------|-----|--------|
| | < 5,000 | | 5,000-6,999 | | 7,000-9,999 | | | | | | | |
| | บาท | ร้อยละ | บาท | ร้อยละ | บาท | ร้อยละ | บาท | ร้อยละ | บาท | ร้อยละ | บาท | ร้อยละ |
| ค่าใช้จ่ายด้านพลังงานทั้งสิ้น | 2,482 | 100.0 | 344 | 100.0 | 527 | 100.0 | 818 | 100.0 | | | | |
| ประเภทของพลังงาน | | | | | | | | | | | | |
| ผลิตภัณฑ์ปิโตรเลียม | 1,611 | 65.0 | 100 | 29.1 | 211 | 40.1 | 416 | 50.9 | | | | |
| น้ำมันเบนซิน | 19 | 0.8 | 3 | 0.8 | 7 | 1.3 | 7 | 0.9 | | | | |
| น้ำมันดีเซล | 486 | 19.6 | 6 | 1.8 | 7 | 1.4 | 42 | 5.1 | | | | |
| แก๊สโซฮอล์ | 981 | 39.5 | 80 | 23.4 | 175 | 33.2 | 313 | 38.3 | | | | |
| แก๊สสำหรับยานพาหนะ | 7 | 0.3 | 0 ^w | 0 ^w | 0 ^w | 0 ^w | 1 | 0.1 | | | | |
| แก๊สใช้ในครัวเรือน | 116 | 4.7 | 10 | 2.8 | 22 | 4.2 | 53 | 6.5 | | | | |
| น้ำมันไปโอดีเซลและพลังงานทดแทนประเภทอื่น ๆ | 2 | 0.1 | 1 | 0.3 | 0 Rd | 0 Rd | 0 Rd | 0 Rd | | | | |
| ผลิตภัณฑ์อื่น | 871 | 35.0 | 244 | 70.9 | 316 | 59.9 | 402 | 49.1 | | | | |
| ไฟฟ้า | 845 | 34.0 | 196 | 56.9 | 265 | 50.3 | 358 | 43.8 | | | | |
| ถ่านไม้และหิน | 26 | 1.0 | 48 | 14.0 | 51 | 9.6 | 44 | 5.4 | | | | |

หมายเหตุ : 0^w ข้อมูลจากการสำรวจตัวอย่างมีค่าเป็น 0

0Rd ข้อมูลที่พิเศษแล้วเป็น 0

ตาราง 8 ค่าใช้จ่ายและร้อยละของค่าใช้จ่ายด้านพลังงานเฉลี่ยต่อเดือนของครัวเรือน จำแนกตามประเภทของพลังงาน และช่วงของค่าใช้จ่ายพลังงานเฉลี่ยต่อเดือน ปี 2568 (ต่อ)

| | ช่วงของค่าใช้จ่ายเฉลี่ยต่อเดือนของครัวเรือน (บาท) | | | | | | | |
|-------------------------------|---|-----------------|-----------------|-----------------|-----------------|-----------------|----------|--------|
| | 10,000-14,999 | | 15,000-19,999 | | 20,000-29,999 | | ≥ 30,000 | |
| | บาท | ร้อยละ | บาท | ร้อยละ | บาท | ร้อยละ | บาท | ร้อยละ |
| ค่าใช้จ่ายด้านพลังงานทั้งสิ้น | 1,289 | 100.0 | 1,895 | 100.0 | 2,813 | 100.0 | 5,207 | 100.0 |
| ประเภทของพลังงาน | | | | | | | | |
| ผลิตภัณฑ์ปิโตรเลียม | 749 | 58.1 | 1,187 | 62.7 | 1,857 | 66.0 | 3,564 | 68.4 |
| น้ำมันเบนซิน | 8 | 0.6 | 13 | 0.7 | 23 | 0.8 | 42 | 0.8 |
| น้ำมันดีเซล | 158 | 12.2 | 365 | 19.3 | 623 | 22.2 | 1,129 | 21.7 |
| แก๊สโซฮอล์ | 488 | 37.9 | 684 | 36.1 | 1,069 | 38.0 | 2,193 | 42.1 |
| แก๊สสำหรับยานพาหนะ | Rd 0 | Rd 0 | 2 | 0.1 | 5 | 0.2 | 25 | 0.5 |
| แก๊สใช้ในครัวเรือน | 95 | 7.4 | 123 | 6.5 | 137 | 4.9 | 168 | 3.2 |
| น้ำมันไปโอดีเซลและพลังงาน | Rd 0 | Rd 0 | Rd 0 | Rd 0 | Rd 0 | Rd 0 | 7 | 0.1 |
| ทดแทนประเภทอื่น ๆ | | | | | | | | |
| ผลิตภัณฑ์อื่น | 540 | 41.9 | 708 | 37.3 | 956 | 34.0 | 1,643 | 31.6 |
| ไฟฟ้า | 506 | 39.3 | 683 | 36.0 | 937 | 33.3 | 1,632 | 31.4 |
| ถ่านไม้และฟืน | 34 | 2.6 | 25 | 1.3 | 19 | 0.7 | 11 | 0.2 |

หมายเหตุ : Rd ข้อมูลที่ปิดเศษแล้วเป็น 0

ตาราง 9 ค่าใช้จ่ายด้านพลังงานเฉลี่ยต่อเดือนของครัวเรือน และร้อยละของการเปลี่ยนแปลงต่อปี จำแนกตามภาค และเขตการปกครอง ปี 2565 - 2568

| ภาค / เขตการปกครอง | ค่าใช้จ่ายด้านพลังงาน (บาท / เดือน) | | | | ร้อยละของการเปลี่ยนแปลงต่อปี | | |
|---------------------------------|-------------------------------------|-------|-------|-------|------------------------------|---------|---------|
| | 2565 | 2566 | 2567 | 2568 | 2565/66 | 2566/67 | 2567/68 |
| ทั่วราชอาณาจักร | 2,586 | 2,594 | 2,660 | 2,482 | 0.3 | 2.6 | -6.7 |
| กทม. และ 3 จังหวัด ¹ | 3,059 | 3,241 | 3,309 | 3,085 | 5.9 | 2.1 | -6.8 |
| กลาง | 2,847 | 2,884 | 2,948 | 2,651 | 1.3 | 2.2 | -10.1 |
| เหนือ | 2,088 | 2,080 | 2,185 | 2,048 | -0.4 | 5.1 | -6.3 |
| ตะวันออกเฉียงเหนือ | 2,161 | 2,044 | 2,126 | 2,062 | -5.4 | 4.0 | -3.0 |
| ใต้ | 2,711 | 2,669 | 2,677 | 2,527 | -1.5 | 0.3 | -5.6 |
| ในเขตเทศบาล | 2,786 | 2,838 | 2,857 | 2,661 | 1.9 | 0.7 | -6.9 |
| นอกเขตเทศบาล | 2,400 | 2,373 | 2,487 | 2,322 | -1.1 | 4.8 | -6.6 |

หมายเหตุ : ¹ กรุงเทพมหานคร และ 3 จังหวัด ได้แก่ จังหวัดนนทบุรี ปทุมธานี และสมุทรปราการ

ตาราง 10 ร้อยละของครัวเรือน จำแนกตามการเป็นเจ้าของอุปกรณ์ในครัวเรือนและยานพาหนะที่ต้องใช้พลังงาน และภาค ปี 2568

| อุปกรณ์ในครัวเรือน ¹ / ยานพาหนะ | ตัวราช อาณาจักร | กทม. และ 3 จังหวัด ¹ | กลาง | เหนือ | ตะวันออกเฉียงเหนือ | ใต้ |
|---|--------------------|------------------------------------|-------|-------|--------------------|------|
| ครัวเรือนที่มีไฟฟ้าใช้ | 100.0 | 100.0 | 100.0 | 99.9 | 100.0 | 99.9 |
| พัดลม | 98.4 | 99.4 | 99.0 | 95.7 | 98.8 | 98.6 |
| โทรศัพท์มือถือ | 97.5 | 99.6 | 98.0 | 96.1 | 96.6 | 97.2 |
| สมาร์ตโฟน | 94.2 | 98.7 | 93.8 | 90.6 | 93.0 | 94.5 |
| ปุ่มกด | 7.5 | 2.8 | 9.3 | 12.1 | 7.9 | 5.8 |
| หม้อหุงข้าวไฟฟ้า | 91.3 | 86.6 | 91.9 | 90.8 | 92.8 | 95.7 |
| ตู้เย็น | 90.2 | 84.4 | 91.1 | 91.1 | 93.4 | 90.9 |
| โทรทัศน์ | 81.0 | 80.1 | 81.3 | 83.6 | 82.7 | 75.5 |
| โทรทัศน์แบบแอลซีดี/แอลอีดี/พลาสมา | 69.8 | 77.6 | 72.3 | 64.8 | 66.3 | 65.5 |
| โทรทัศน์ธรรมดา | 14.1 | 4.9 | 11.4 | 23.7 | 19.2 | 12.0 |
| เตารีดไฟฟ้า | 80.6 | 88.7 | 80.9 | 71.9 | 76.2 | 85.9 |
| เตาหุงต้มอาหาร - แก๊ส | 79.2 | 68.7 | 81.4 | 80.9 | 81.7 | 85.7 |

หมายเหตุ : อุปกรณ์ในครัวเรือน¹/ยานพาหนะ แต่ละครัวเรือนอาจรายงานการเป็นเจ้าของได้มากกว่า 1 ประเภท

¹ กรุงเทพมหานคร และ 3 จังหวัด ได้แก่ จังหวัดนนทบุรี ปทุมธานี และสมุทรปราการ

ตาราง 10 ร้อยละของครัวเรือน จำแนกตามการเป็นเจ้าของอุปกรณ์ในครัวเรือนและยานพาหนะที่ต้องใช้พลังงาน และภาค ปี 2568 (ต่อ)

| อุปกรณ์ในครัวเรือน/ ยานพาหนะ | ข้าราชการ อำนวยการ | กทม. และ 3 จังหวัด ¹ | กลาง | เหนือ | ตะวันออกเฉียงเหนือ | ใต้ |
|-----------------------------------|-----------------------|------------------------------------|------|-------|--------------------|------|
| | ใช้ในครัวเรือน | | | | | |
| เครื่องซักผ้า | 70.8 | 62.3 | 66.5 | 79.1 | 77.4 | 69.8 |
| กระติกต้มน้ำไฟฟ้า | 67.0 | 66.4 | 62.2 | 59.3 | 69.9 | 80.7 |
| เครื่องปรับอากาศ | 39.4 | 52.5 | 44.6 | 38.1 | 29.8 | 27.9 |
| กระเพาะไฟฟ้า/หม้อหุงต้มอาหารไฟฟ้า | 33.3 | 47.5 | 25.0 | 28.7 | 39.8 | 18.1 |
| เตาอบไมโครเวฟ | 29.9 | 49.3 | 30.0 | 27.3 | 20.7 | 18.3 |
| เครื่องทำน้ำร้อน/น้ำอุ่นในห้องน้ำ | 22.3 | 18.8 | 16.8 | 41.0 | 26.5 | 6.2 |
| กาต้มน้ำไฟฟ้า | 17.6 | 24.0 | 14.7 | 21.9 | 15.4 | 11.2 |
| เครื่องคอมพิวเตอร์ | 12.8 | 24.8 | 10.0 | 11.2 | 8.2 | 8.7 |
| วิทยุ | 10.5 | 4.0 | 6.0 | 22.6 | 15.6 | 4.7 |
| เตาหุงต้มอาหาร - ไฟฟ้า | 10.3 | 15.9 | 8.5 | 6.4 | 11.2 | 7.2 |
| เครื่องกรองอากาศ/เครื่องฟอกอากาศ | 4.2 | 8.9 | 3.7 | 5.6 | 1.0 | 2.0 |
| เครื่องเล่นวีซีดี/ดีวีดี/บลูเรย์ | 2.2 | 2.4 | 2.5 | 2.4 | 1.8 | 1.5 |

หมายเหตุ : อุปกรณ์ในครัวเรือน/ยานพาหนะ แต่ละครัวเรือนอาจรายงานการเป็นเจ้าของได้มากกว่า 1 ประเภท

¹ กรุงเทพมหานคร และ 3 จังหวัด ได้แก่ จังหวัดนนทบุรี ปทุมธานี และสมุทรปราการ

ตาราง 10 ร้อยละของครัวเรือน จำแนกตามการเป็นเจ้าของอุปกรณ์ในครัวเรือนและยานพาหนะที่ต้องใช้พลังงาน และภาค ปี 2568 (ต่อ)

| อุปกรณ์ในครัวเรือน/ ยานพาหนะ | ตัวราช | | กทม. และ 3 จังหวัด ¹ | กลาง | เหนือ | ตะวันออกเฉียงเหนือ | ใต้ |
|----------------------------------|-------------------------------------|-----------------|------------------------------------|------|-------|--------------------|-----|
| | อาณาจักร | อาณาจักร | | | | | |
| | ใช้ในครัวเรือนและ / หรือใช้ในธุรกิจ | | | | | | |
| รถจักรยานยนต์ | 77.3 | 50.8 | 80.0 | 86.1 | 86.5 | 87.4 | |
| รถบรรทุกเล็ก/รถปิกอัพ/รถตู้ | 24.7 | 14.0 | 27.4 | 30.2 | 28.5 | 23.6 | |
| รถยนต์ส่วนบุคคล | 22.1 | 31.0 | 24.4 | 18.0 | 14.7 | 22.5 | |
| รถอีแต่น/รถอื่น ๆ ประเภทเดียวกัน | 2.6 | 0.2 | 1.5 | 4.8 | 5.4 | 0.4 | |
| เรือยนต์ | 0.2 | 0 Rd | 0.3 | 0.1 | 0.1 | 0.5 | |

หมายเหตุ : อุปกรณ์ในครัวเรือน/ยานพาหนะ แต่ละครัวเรือนอาจรายงานการเป็นเจ้าของได้มากกว่า 1 ประเภท

¹ กรุงเทพมหานคร และ 3 จังหวัด ได้แก่ จังหวัดนนทบุรี ปทุมธานี และสมุทรปราการ

Rd ข้อมูลที่ปิดเศษแล้วเป็น 0

ตาราง 11 ร้อยละของครัวเรือน จำแนกตามการเป็นเจ้าของอุปกรณ์ในครัวเรือนและยานพาหนะที่ต้องใช้พลังงาน และสถานะทางเศรษฐกิจของครัวเรือน ปี 2568 (ต่อ)

| อุปกรณ์ในครัวเรือน/ ยานพาหนะ | รวม | ผู้ถือครองทำการเกษตร | | | ผู้ประกอบการธุรกิจ | |
|-----------------------------------|------|-------------------------------|----------------------------------|------------------|--------------------|-------------------|
| | | ส่วนใหญ่ เป็นเจ้าของที่ดิน | ส่วนใหญ่ เช่าที่ดิน/ ทำฟรี | ประมาณ ป่าไม้ | ของตนเอง | ที่ไม่ใช่การเกษตร |
| เครื่องซักผ้า | 70.8 | 85.8 | 78.6 | 68.4 | 82.9 | |
| กาต้มน้ำไฟฟ้า | 67.0 | 77.3 | 60.7 | 53.3 | 73.2 | |
| เครื่องปรับอากาศ | 39.4 | 26.1 | 25.0 | 8.7 | 56.4 | |
| กระเพาะไฟฟ้า/หม้อหุงต้มอาหารไฟฟ้า | 33.3 | 25.5 | 21.8 | 17.2 | 35.6 | |
| เตาอบไมโครเวฟ | 29.9 | 17.9 | 13.5 | 7.8 | 39.5 | |
| เครื่องทำน้ำร้อน/น้ำอุ่นในห้องน้ำ | 22.3 | 21.1 | 17.2 | 13.1 | 28.9 | |
| กระติกต้มน้ำไฟฟ้า | 17.6 | 16.3 | 17.5 | 16.3 | 19.9 | |
| เครื่องคอมพิวเตอร์ | 12.8 | 4.5 | 7.6 | 2.0 | 15.9 | |
| วิทยุ | 10.5 | 14.5 | 15.5 | 16.3 | 9.1 | |
| เตาหุงต้มอาหาร - ไฟฟ้า | 10.3 | 6.8 | 3.8 | 3.2 | 11.0 | |
| เครื่องกรองอากาศ/เครื่องฟอกอากาศ | 4.2 | 1.2 | 0.7 | 0.6 | 5.3 | |
| เครื่องเล่นวีซีดี/ดีวีดี/บลูเรย์ | 2.2 | 1.7 | 3.0 | 1.8 | 3.4 | |

หมายเหตุ : อุปกรณ์ในครัวเรือน/ยานพาหนะ แต่ละครัวเรือนอาจรายงานการเป็นเจ้าของได้มากกว่า 1 ประเภท

ตาราง 11 ร้อยละของครัวเรือน จำแนกตามการเป็นเจ้าของอุปกรณ์ในครัวเรือนและยานพาหนะที่ต้องใช้พลังงาน และสถานะทางเศรษฐกิจของครัวเรือน ปี 2568 (ต่อ)

| อุปกรณ์ในครัวเรือน/ ยานพาหนะ | รวม | ผู้ถือครองทำการเกษตร | | | ผู้ประกอบการธุรกิจ | |
|--|------|-------------------------------|----------------------------------|---|----------------------|-------------------|
| | | ส่วนใหญ่ เป็นเจ้าของที่ดิน | ส่วนใหญ่ เช่าที่ดิน/ ทำฟรี | ประมาณ ป่าไม้ ล่าสัตว์ บริการทางการเกษตร | ส่วนใหญ่ ของตนเอง | ที่ไม่ใช่การเกษตร |
| รถจักรยานยนต์ | 77.3 | 96.2 | 95.9 | 88.9 | 84.0 | |
| รถบรรทุกเล็ก/รถปิกอัพ/รถตู้ | 24.7 | 47.0 | 50.6 | 18.7 | 44.7 | |
| รถยนต์ส่วนบุคคล | 22.1 | 12.9 | 11.1 | 5.8 | 27.0 | |
| รถอีแต่น/รถอื่น ๆ ประเภทเดียวกัน | 2.6 | 11.2 | 12.7 | 2.7 | 2.1 | |
| เรือยนต์ | 0.2 | 0.4 | 0.4 | 3.0 | 0.2 | |
| ใช้ในครัวเรือนและ / หรือใช้ในธุรกิจ | | | | | | |

หมายเหตุ: อุปกรณ์ในครัวเรือน/ยานพาหนะ แต่ละครัวเรือนอาจรายงานการเป็นเจ้าของได้มากกว่า 1 ประเภท

ตาราง 11 ร้อยละของครัวเรือน จำแนกตามการเป็นเจ้าของอุปกรณ์ครัวเรือนและยานพาหนะที่ต้องใช้พลังงาน และสถานะทางเศรษฐกิจของครัวเรือน ปี 2568 (ต่อ)

| | ลูกจ้าง | | | | | ผู้ที่ไม่ได้ปฏิบัติงาน | |
|-----------------------------------|--|--------------------------------------|--|--|--|------------------------|--|
| | ผู้จัดการ นักวิชาการ และ ผู้ปฏิบัติงาน วิชาชีพ | คนงานเกษตร ป่าไม้ และ ประมง | คนงาน ด้านการขนส่ง และงานพื้นฐาน | เสมียน พนักงานขาย และ ให้บริการ | ผู้ปฏิบัติงานใน กระบวนการผลิต ก่อสร้าง และเหมืองแร่ | เชิงเศรษฐกิจ | |
| | ใช้ในครัวเรือน | | | | | | |
| พัดลม | 99.2 | 97.7 | 99.0 | 98.8 | 99.3 | 97.1 | |
| โทรศัพท์มือถือ | 99.8 | 97.8 | 98.9 | 99.8 | 99.4 | 92.7 | |
| สมาร์ตโฟน | 99.8 | 93.6 | 96.4 | 99.5 | 98.8 | 83.7 | |
| ปุ่มกด | 2.7 | 9.7 | 6.8 | 3.5 | 4.5 | 13.8 | |
| หม้อหุงข้าวไฟฟ้า | 91.7 | 91.8 | 89.9 | 87.6 | 90.9 | 89.5 | |
| ตู้เย็น | 94.9 | 82.8 | 81.8 | 85.6 | 85.3 | 89.9 | |
| โทรทัศน์ | 87.8 | 68.3 | 71.4 | 76.3 | 72.4 | 81.5 | |
| โทรทัศน์แบบแอลซีดี/แอลอีดี/พลาสมา | 85.3 | 50.3 | 57.9 | 69.3 | 63.1 | 64.7 | |
| โทรทัศน์ธรรมดา | 5.0 | 18.5 | 16.9 | 9.3 | 11.5 | 19.8 | |
| เตารีดไฟฟ้า | 96.8 | 61.0 | 69.6 | 87.7 | 80.9 | 70.2 | |
| เตาหุงต้มอาหาร - แก๊ส | 78.3 | 77.2 | 73.3 | 69.7 | 75.1 | 77.7 | |

หมายเหตุ : อุปกรณ์ในครัวเรือน/ยานพาหนะ แต่ละครัวเรือนอาจรายงานการเป็นเจ้าของได้มากกว่า 1 ประเภท

ตาราง 11 ร้อยละของครัวเรือน จำแนกตามการเป็นเจ้าของอุปกรณ์ครัวเรือนและยานพาหนะที่ต้องใช้พลังงาน และสถานะทางเศรษฐกิจของครัวเรือน ปี 2568 (ต่อ)

| | ถูกจ้าง | | | | ผู้ที่ไม่ได้ปฏิบัติงาน | |
|-----------------------------------|--|--------------------------------|--|---|--|--------------|
| | ผู้จัดการ นักวิชาการ และ ผู้ปฏิบัติงาน วิชาชีพ | คนงาน อิสระ และ ประมง | คนงาน ด้านการขนส่ง และงานพื้นฐาน | เสมีน พนักงานขาย และ ให้บริการ | ผู้ปฏิบัติงานใน กระบวนการผลิต ก่อสร้าง และเหมืองแร่ | เชิงเศรษฐกิจ |
| | ใช้ในครัวเรือน | | | | | |
| เครื่องซักผ้า | 82.0 | 60.3 | 58.2 | 61.6 | 56.5 | 69.2 |
| กาน้ำไฟฟ้า | 79.1 | 50.6 | 56.8 | 64.0 | 58.2 | 65.1 |
| เครื่องปรับอากาศ | 71.1 | 9.0 | 15.2 | 36.3 | 28.1 | 36.4 |
| กระแสไฟฟ้า/หม้อหุงต้มอาหารไฟฟ้า | 47.7 | 19.4 | 31.9 | 35.6 | 36.4 | 28.5 |
| เตาอบไมโครเวฟ | 64.0 | 7.0 | 12.3 | 29.8 | 20.4 | 25.6 |
| เครื่องทำน้ำร้อน/น้ำอุ่นในห้องน้ำ | 40.4 | 4.4 | 9.2 | 15.8 | 11.1 | 25.0 |
| กระดิกต้มน้ำไฟฟ้า | 23.0 | 18.0 | 17.6 | 17.1 | 16.2 | 15.7 |
| เครื่องคอมพิวเตอร์ | 47.1 | 1.4 | 2.4 | 11.0 | 4.9 | 8.4 |
| วิทยุ | 5.0 | 9.2 | 6.4 | 6.0 | 5.8 | 17.4 |
| เตาหุงต้มอาหาร - ไฟฟ้า | 16.0 | 3.6 | 9.5 | 11.3 | 11.3 | 9.0 |
| เครื่องกรองอากาศ/เครื่องฟอกอากาศ | 13.1 | 0.3 | 0.8 | 2.6 | 2.7 | 4.1 |
| เครื่องเล่นวีซีดี/ดีวีดี/บลูเรย์ | 3.9 | 1.0 | 0.5 | 1.6 | 1.5 | 1.8 |

หมายเหตุ : อุปกรณ์ในครัวเรือน/ยานพาหนะ แต่ละครัวเรือนอาจรายงานการเป็นเจ้าของได้มากกว่า 1 ประเภท



ตาราง 12 ร้อยละของครัวเรือน จำแนกตามการเป็นเจ้าของอุปกรณ์ในครัวเรือนและยานพาหนะที่ต้องใช้พลังงาน และกลุ่มครัวเรือนที่ลดค่าใช้จ่าย ปี 2568

| อุปกรณ์ในครัวเรือน/ ยานพาหนะ | กลุ่มครัวเรือนที่ลดค่าใช้จ่าย | | | | | |
|-----------------------------------|-------------------------------|-----------------------|------------|------------|------------|------------|
| | ครัวเรือน อำนาจจักร | กลุ่มที่ 1 | กลุ่มที่ 2 | กลุ่มที่ 3 | กลุ่มที่ 4 | กลุ่มที่ 5 |
| | | ใช้ในครัวเรือน | | | | |
| พัดลม | 98.4 | 97.6 | 99.1 | 98.5 | 98.8 | 98.2 |
| โทรศัพท์มือถือ | 97.5 | 94.8 | 95.8 | 98.0 | 99.4 | 99.7 |
| สมาร์ตโฟน | 94.2 | 88.3 | 90.7 | 94.5 | 98.4 | 99.3 |
| ปุ่มกด | 7.5 | 16.2 | 10.8 | 6.9 | 2.5 | 1.3 |
| หม้อหุงข้าวไฟฟ้า | 91.3 | 93.5 | 95.3 | 93.6 | 88.5 | 85.7 |
| ตู้เย็น | 90.2 | 92.2 | 94.9 | 90.9 | 84.7 | 88.4 |
| โทรทัศน์ | 81.0 | 79.5 | 84.9 | 82.4 | 76.8 | 81.4 |
| โทรทัศน์แบบแอลอีดี/แอลอีดี/พลาสมา | 69.8 | 58.4 | 69.4 | 71.7 | 70.6 | 79.0 |
| โทรทัศน์ธรรมดา | 14.1 | 24.2 | 19.2 | 14.3 | 8.5 | 4.1 |
| เตารีดไฟฟ้า | 80.6 | 69.5 | 77.1 | 80.7 | 83.9 | 91.7 |
| เตาหุงต้มอาหาร - แก๊ส | 79.2 | 83.7 | 88.5 | 84.1 | 74.3 | 65.5 |

หมายเหตุ : อุปกรณ์ในครัวเรือน/ยานพาหนะ แต่ละครัวเรือนอาจรายงานการเป็นเจ้าของได้มากกว่า 1 ประเภท

ตาราง 12 ร้อยละของครัวเรือน จำแนกตามการเป็นเจ้าของอุปกรณ์ในครัวเรือนและยานพาหนะที่ต้องใช้พลังงาน และกลุ่มครัวเรือนที่ลดค่าใช้จ่าย ปี 2568 (ต่อ)

| อุปกรณ์ในครัวเรือน/ ยานพาหนะ | กลุ่มครัวเรือนที่ลดค่าใช้จ่าย | | | | | |
|-----------------------------------|-------------------------------|-----------------------|------------|------------|------------|------------|
| | ตัวราช อาณาจักร | กลุ่มที่ 1 | กลุ่มที่ 2 | กลุ่มที่ 3 | กลุ่มที่ 4 | กลุ่มที่ 5 |
| | | ใช้ในครัวเรือน | | | | |
| เครื่องซักผ้า | 70.8 | 71.9 | 78.0 | 72.7 | 64.1 | 67.3 |
| กระติกต้มน้ำไฟฟ้า | 67.0 | 61.5 | 69.2 | 67.7 | 65.4 | 71.2 |
| เครื่องปรับอากาศ | 39.4 | 14.5 | 30.6 | 43.0 | 46.8 | 61.9 |
| กระเพาะไฟฟ้า/หม้อหุงต้มอาหารไฟฟ้า | 33.3 | 19.8 | 29.1 | 33.1 | 39.7 | 44.6 |
| เตาอบไมโครเวฟ | 29.9 | 9.0 | 20.3 | 29.6 | 36.6 | 54.0 |
| เครื่องทำน้ำร้อน/น้ำอุ่นในห้องน้ำ | 22.3 | 12.9 | 20.9 | 21.6 | 23.2 | 32.8 |
| กาต้มน้ำไฟฟ้า | 17.6 | 14.8 | 16.6 | 17.5 | 19.0 | 20.0 |
| เครื่องคอมพิวเตอร์ | 12.8 | 2.2 | 5.6 | 11.5 | 16.6 | 28.0 |
| วิทยุ | 10.5 | 16.0 | 15.2 | 10.3 | 7.0 | 4.1 |
| เตาหุงต้มอาหาร - ไฟฟ้า | 10.3 | 4.7 | 8.1 | 10.2 | 13.1 | 15.3 |
| เครื่องกรองอากาศ/เครื่องฟอกอากาศ | 4.2 | 0.4 | 1.5 | 3.0 | 4.7 | 11.3 |
| เครื่องเล่นวีซีดี/ดีวีดี/บลูเรย์ | 2.2 | 1.1 | 1.7 | 2.4 | 2.6 | 3.0 |

หมายเหตุ : อุปกรณ์ในครัวเรือน/ยานพาหนะ แต่ละครัวเรือนอาจรายงานการเป็นเจ้าของได้มากกว่า 1 ประเภท

ตาราง 13 จำนวนเฉลี่ยของอุปกรณ์ในครัวเรือน และยานพาหนะที่ต้องใช้พลังงานที่ครัวเรือนเป็นเจ้าของ
จำแนกตามภาค ปี 2568

| อุปกรณ์ในครัวเรือน/ ยานพาหนะ | ตัวราช อาณาจักร | กพม. และ 3 จังหวัด ¹ | กลาง | เหนือ | ตะวันออก- เฉียงเหนือ | ใต้ |
|---|--------------------|------------------------------------|------|-------|-------------------------|-----|
| ใช้ในครัวเรือน | | | | | | |
| พัดลม | 2.6 | 2.5 | 2.6 | 2.7 | 2.8 | 2.5 |
| โทรศัพท์มือถือ | 2.2 | 2.1 | 2.1 | 2.1 | 2.2 | 2.2 |
| สมาร์ตโฟน | 2.1 | 2.1 | 2.1 | 2.1 | 2.2 | 2.2 |
| ปุ่มกด | 1.1 | 1.1 | 1.2 | 1.1 | 1.1 | 1.1 |
| เครื่องปรับอากาศ | 1.6 | 1.8 | 1.6 | 1.7 | 1.5 | 1.5 |
| เครื่องฟอกอากาศ | 1.2 | 1.3 | 1.3 | 1.2 | 1.2 | 1.1 |
| โทรทัศน์ | 1.2 | 1.2 | 1.2 | 1.2 | 1.1 | 1.1 |
| โทรทัศน์แบบแอลอีดี/แอลอีดี/พลาสมา | 1.2 | 1.2 | 1.2 | 1.2 | 1.1 | 1.1 |
| โทรทัศน์ธรรมดา | 1.0 | 1.0 | 1.0 | 1.0 | 1.0 | 1.1 |
| เครื่องคอมพิวเตอร์ | 1.2 | 1.2 | 1.1 | 1.2 | 1.2 | 1.1 |
| เครื่องทำน้ำร้อน/น้ำอุ่นในห้องน้ำ | 1.2 | 1.2 | 1.1 | 1.2 | 1.1 | 1.1 |
| กระเพาะไฟฟ้า/หม้อหุงต้มอาหารไฟฟ้า | 1.1 | 1.1 | 1.0 | 1.1 | 1.0 | 1.2 |
| เครื่องเล่นวีดีโอ/วีซีดี/ดีวีดี/บลูเรย์ | 1.1 | 1.1 | 1.1 | 1.0 | 1.0 | 1.0 |

หมายเหตุ : อุปกรณ์ในครัวเรือน/ยานพาหนะ แต่ละครัวเรือนอาจรายงานการเป็นเจ้าของได้มากกว่า 1 ประเภท

¹ กรุงเทพมหานคร และ 3 จังหวัด ได้แก่ จังหวัดนนทบุรี ปทุมธานี และสมุทรปราการ

ตาราง 13 จำนวนเฉลี่ยของอุปกรณ์ในครัวเรือน และยานพาหนะที่ต้องใช้พลังงานที่ครัวเรือนเป็นเจ้าของ
จำแนกตามภาค ปี 2568 (ต่อ)

| อุปกรณ์ในครัวเรือน ^๑ / ยานพาหนะ | ตัวราช อาณาจักร | กทม. และ 3 จังหวัด ¹ | กลาง | เหนือ | ตะวันออก- เฉียงเหนือ | ใต้ |
|---|--------------------|------------------------------------|------|-------|-------------------------|-----|
| ใช้ในครัวเรือน | | | | | | |
| ตู้เย็น | 1.1 | 1.0 | 1.1 | 1.1 | 1.0 | 1.0 |
| หม้อหุงข้าวไฟฟ้า | 1.0 | 1.0 | 1.0 | 1.1 | 1.0 | 1.1 |
| วิทยุ | 1.0 | 1.0 | 1.0 | 1.1 | 1.0 | 1.0 |
| เครื่องซักผ้า | 1.0 | 1.0 | 1.0 | 1.0 | 1.0 | 1.0 |
| เตารีดไฟฟ้า | 1.0 | 1.0 | 1.0 | 1.0 | 1.0 | 1.0 |
| เตาหุงต้มอาหาร - แก๊ส | 1.0 | 1.0 | 1.0 | 1.1 | 1.0 | 1.0 |
| กาต้มน้ำไฟฟ้า | 1.0 | 1.0 | 1.0 | 1.0 | 1.0 | 1.0 |
| เตาหุงต้มอาหาร - ไฟฟ้า | 1.0 | 1.0 | 1.0 | 1.0 | 1.0 | 1.0 |
| เตาอบไมโครเวฟ | 1.0 | 1.0 | 1.0 | 1.0 | 1.0 | 1.0 |
| กระติกต้มน้ำไฟฟ้า | 1.0 | 1.0 | 1.0 | 1.0 | 1.0 | 1.0 |

หมายเหตุ: อุปกรณ์ในครัวเรือน/ยานพาหนะแต่ละครัวเรือนอาจรายงานการเป็นเจ้าของได้มากกว่า 1 ประเภท

¹ กรุงเทพมหานคร และ 3 จังหวัด ได้แก่ จังหวัดนนทบุรี ปทุมธานี และสมุทรปราการ

ตาราง 13 จำนวนเฉลี่ยของอุปกรณ์ในครัวเรือน และยานพาหนะที่ต้องใช้พลังงานที่ครัวเรือนเป็นเจ้าของ
จำแนกตามภาค ปี 2568 (ต่อ)

| อุปกรณ์ในครัวเรือน/ ยานพาหนะ | พระราช อาณาจักร | กพม. และ 3 จังหวัด ¹ | กลาง | เหนือ | ตะวันออกเฉียงเหนือ | ใต้ |
|---|--------------------|------------------------------------|-------------------------------------|------------|--------------------|------------|
| | | | ใช้ในครัวเรือนและ / หรือใช้ในธุรกิจ | | | |
| รถจักรยานยนต์ | 1.5 | 1.3 | 1.5 | 1.6 | 1.6 | 1.6 |
| รถอีแต่น/รถอื่น ๆ ประเภทเดียวกัน | 1.2 | 1.2 | 1.4 | 1.3 | 1.1 | 1.3 |
| เตาหุงต้มอาหาร - ไฟฟ้า | 1.1 | 1.2 | 1.1 | 1.1 | 1.1 | 1.1 |
| รถบรรทุกเล็ก/รถปิกอัพ/รถตู้ เรอียนต์ | 1.1 1.0 | 1.1 1.0 | 1.1 1.1 | 1.1 1.2 | 1.1 1.0 | 1.1 1.0 |

หมายเหตุ : อุปกรณ์ในครัวเรือน/ยานพาหนะแต่ละครัวเรือนอาจรายงานการเป็นเจ้าของได้มากกว่า 1 ประเภท

¹ กรุงเทพมหานคร และ 3 จังหวัด ได้แก่ จังหวัดนนทบุรี ปทุมธานี และสมุทรปราการ

ตาราง 14 ร้อยละของครัวเรือน จำแนกตามประเภทของเชื้อเพลิงหลักที่ใช้ในการประกอบอาหาร ภาค และเขตการปกครอง ปี 2568

| เชื้อเพลิงหลัก ที่ใช้ใน การประกอบอาหาร | ภาค | | | | | | เขตการปกครอง | |
|---|--------------------|------------------------------------|-------|-------|-------------------------|-------|-----------------|------------------|
| | ทิวราช อาณาจักร | กทม. และ 3 จังหวัด ¹ | กลาง | เหนือ | ตะวันออก- เฉียงเหนือ | ใต้ | ในเขต เทศบาล | นอกเขต เทศบาล |
| รวม | 100.0 | 100.0 | 100.0 | 100.0 | 100.0 | 100.0 | 100.0 | 100.0 |
| ไม่มีการหุงต้ม | 10.6 | 17.5 | 12.0 | 9.7 | 4.7 | 9.1 | 16.0 | 5.8 |
| เชื้อเพลิงสะอาด | 79.6 | 82.3 | 84.1 | 72.6 | 72.4 | 89.6 | 79.1 | 80.1 |
| แก๊ส | 72.7 | 67.8 | 77.3 | 68.8 | 68.8 | 85.0 | 68.3 | 76.6 |
| ไฟฟ้า | 6.9 | 14.6 | 6.9 | 3.8 | 3.6 | 4.6 | 10.8 | 3.5 |
| เชื้อเพลิงที่ก่อให้เกิดมลพิษ | 9.8 | 0.2 | 3.9 | 17.7 | 22.9 | 1.3 | 4.9 | 14.1 |
| ถ่าน | 4.8 | 0.2 | 2.7 | 6.9 | 11.4 | 0.5 | 2.2 | 7.0 |
| ไม้/ฟืน | 4.9 | 0.0 | 1.1 | 10.7 | 11.3 | 0.7 | 2.6 | 7.0 |
| น้ำมันก๊าด | 0.1 | 0.0 | 0.1 | 0.1 | 0.2 | 0.1 | 0.1 | 0.1 |
| ครัวเรือนที่ไม่ได้ใช้เชื้อเพลิงที่ ก่อให้เกิดมลพิษ | 90.2 | 99.8 | 96.1 | 82.3 | 77.1 | 98.7 | 95.1 | 85.9 |

หมายเหตุ : ¹ กรุงเทพมหานคร และ 3 จังหวัด ได้แก่ จังหวัดนนทบุรี ปทุมธานี และสมุทรปราการ

ตาราง 15 ค่าใช้จ่ายทั้งสิ้น และค่าใช้จ่ายด้านพลังงานประเภทต่าง ๆ จำแนกตามจังหวัด ปี 2568

| ภาคและจังหวัด | ทั้งสิ้น | ด้านพลังงาน | น้ำมันเบนซิน | น้ำมันดีเซล | ค่าใช้จ่าย (บาท) | | | | | | ไฟฟ้า | ถ่านไม้และฟืน |
|------------------------|----------|-------------|----------------|-------------|------------------|----------------|--------------------|--------------------|------------------|------------------|-------|---------------|
| | | | | | แก๊สโซฮอล์ | แก๊ส | แก๊สสำหรับยานพาหนะ | แก๊สใช้ในครัวเรือน | น้ำมันไปโอดีเซลฯ | น้ำมัน | | |
| ทั่วราชอาณาจักร | 22,420 | 2,482 | 19 | 486 | 981 | 7 | 116 | 2 | 845 | 26 Rd | | |
| กรุงเทพมหานคร | 32,695 | 3,122 | 40 | 315 | 1,398 | 10 | 47 | 6 | 1,307 | 0 | | |
| ภาคกลาง | 26,695 | 2,858 | 21 | 459 | 1,178 | 10 | 89 | 3 | 1,093 | 4 | | |
| กาญจนบุรี | 21,741 | 2,602 | 54 | 566 | 837 | 37 | 116 | 0 ^w | 972 | 21 | | |
| จันทบุรี | 28,676 | 3,755 | 43 | 1,317 | 1,203 | 8 | 117 | 0 ^w | 1,065 | 2 | | |
| ฉะเชิงเทรา | 23,901 | 2,606 | 83 | 558 | 908 | 7 | 131 | 0 ^w | 918 | 0 ^w | | |
| ชลบุรี | 25,423 | 2,537 | 2 | 609 | 864 | 24 | 108 | 0 ^w | 927 | 2 | | |
| ชัยนาท | 23,981 | 2,799 | 75 | 649 | 997 | 9 | 102 | 6 | 939 | 24 | | |
| ตราด | 21,640 | 2,574 | 1 | 792 | 871 | 9 | 65 | 2 | 828 | 5 | | |
| นครนายก | 24,855 | 2,748 | 9 | 588 | 1,133 | 29 | 90 | 4 | 893 | 3 | | |
| นครปฐม | 22,850 | 3,042 | 22 | 503 | 1,101 | 3 | 175 | 4 | 1,233 | 2 | | |
| นนทบุรี | 27,406 | 3,110 | 6 | 184 | 1,637 | 14 | 101 | 3 | 1,165 | 0 ^w | | |
| ปทุมธานี | 32,560 | 3,786 | 5 | 743 | 1,644 | 24 | 76 | 4 | 1,291 | 0 Rd | | |
| ประจวบคีรีขันธ์ | 20,464 | 2,482 | 16 | 490 | 1,023 | 4 | 75 | 0 ^w | 866 | 9 | | |
| ปราจีนบุรี | 20,473 | 2,143 | 0 ^w | 442 | 793 | 2 | 105 | 2 | 796 | 3 | | |
| พระนครศรีอยุธยา | 24,849 | 2,815 | 0 ^w | 500 | 1,071 | 0 ^w | 109 | 1 | 1,134 | 0 Rd | | |
| เพชรบุรี | 22,850 | 2,668 | 5 | 460 | 1,186 | 11 | 101 | 1 | 894 | 10 | | |
| ระยอง | 26,550 | 3,145 | 0 ^w | 776 | 1,375 | 0 ^w | 55 | 0 ^w | 938 | 1 | | |
| ราชบุรี | 24,143 | 2,659 | 30 | 415 | 1,067 | 14 | 100 | 6 | 1,016 | 12 | | |
| ลพบุรี | 20,067 | 2,877 | 2 | 768 | 979 | 9 | 132 | 2 | 968 | 18 | | |
| สมุทรปราการ | 25,060 | 2,409 | 13 | 285 | 961 | 0 ^w | 89 | 0 ^w | 1,061 | 0 Rd | | |

หมายเหตุ : 0^w ข้อมูลจากการสำรวจตัวอย่างมีค่าเป็น 00Rd ข้อมูลที่ปิดเศษแล้วเป็น 0

ตาราง 15 ค่าใช้จ่ายทั้งสิ้น และค่าใช้จ่ายด้านพลังงานประเภทต่าง ๆ จำแนกตามจังหวัด ปี 2568 (ต่อ)

| ภาคและจังหวัด | ทั้งสิ้น | ด้านพลังงาน | ค่าใช้จ่าย (บาท) | | | | | | | | | | บ้านไม่มี และพื้น | | | |
|----------------------|---------------|--------------|------------------|-------------|------------|-----------------|--------------------|--------------------|------------|-----------------|-------|--|----------------------|--|--|--|
| | | | น้ำมันเบนซิน | น้ำมันดีเซล | โซฮอล์ | แก๊ส | แก๊สสำหรับยานพาหนะ | แก๊สใช้บนครัวเรือน | ไปโอดีเซล | น้ำมัน | ไฟฟ้า | | | | | |
| ภาคกลาง (ต่อ) | | | | | | | | | | | | | | | | |
| สมุทรสงคราม | 23,651 | 2,833 | 66 | 523 | 1,060 | 4 | 131 | 2 | 1,045 | 1 | | | | | | |
| สมุทรสาคร | 21,255 | 1,740 | 1 | 260 | 568 | 0 ^w | 139 | 1 | 770 | 0 Rd | | | | | | |
| สระแก้ว | 17,572 | 1,985 | 1 | 460 | 604 | 4 | 102 | 0 ^w | 739 | 75 | | | | | | |
| สระบุรี | 26,482 | 3,281 | 3 | 597 | 1,370 | 18 | 163 | 2 | 1,120 | 7 | | | | | | |
| สิงห์บุรี | 22,422 | 2,827 | 6 | 491 | 1,094 | 0 Rd | 186 | 3 | 1,020 | 28 | | | | | | |
| สุพรรณบุรี | 17,412 | 2,283 | 4 | 414 | 920 | 13 | 47 | 0 ^w | 883 | 2 | | | | | | |
| อ่างทอง | 19,388 | 2,528 | 34 | 463 | 931 | 0 ^w | 89 | 5 | 1,001 | 5 | | | | | | |
| ภาคเหนือ | 17,849 | 2,048 | 16 | 456 | 741 | 3 | 131 | 1 | 661 | 41 | | | | | | |
| กำแพงเพชร | 19,081 | 2,099 | 64 | 422 | 737 | 9 | 86 | 3 | 729 | 50 | | | | | | |
| เชียงใหม่ | 12,613 | 1,590 | 3 | 391 | 464 | 0 ^w | 122 | 0 ^w | 595 | 14 | | | | | | |
| เชียงใหม่ | 19,508 | 1,700 | 18 | 283 | 659 | 7 | 149 | 0 ^w | 529 | 57 | | | | | | |
| ตาก | 18,797 | 1,818 | 15 | 431 | 594 | 1 | 124 | 1 | 572 | 79 | | | | | | |
| นครสวรรค์ | 17,777 | 2,418 | 7 | 525 | 817 | 1 | 147 | 1 | 911 | 10 | | | | | | |
| น่าน | 18,355 | 2,262 | 4 | 722 | 834 | 0 ^w | 159 | 0 ^w | 486 | 57 | | | | | | |
| พะเยา | 13,770 | 1,730 | 66 | 421 | 610 | 0 ^w | 105 | 0 ^w | 500 | 28 | | | | | | |
| พิจิตร | 19,684 | 2,146 | 1 | 346 | 753 | 6 | 101 | 1 | 909 | 29 | | | | | | |
| พิษณุโลก | 19,891 | 2,335 | 0 ^w | 528 | 908 | 2 | 120 | 0 ^w | 752 | 26 | | | | | | |
| เพชรบูรณ์ | 20,654 | 2,450 | 3 | 612 | 876 | 1 | 154 | 3 | 772 | 28 | | | | | | |
| แพร่ | 17,130 | 2,179 | 0 Rd | 578 | 844 | 3 | 147 | 0 ^w | 578 | 29 | | | | | | |
| แม่ฮ่องสอน | 13,964 | 1,493 | 30 | 355 | 605 | 0 ^w | 48 | 0 ^w | 288 | 167 | | | | | | |

หมายเหตุ : 0^w ข้อมูลจากการสำรวจตัวอย่างมีค่าเป็น 00Rd ข้อมูลที่ปิดเศษแล้วเป็น 0

ตาราง 15 ค่าใช้จ่ายทั้งสิ้น และค่าใช้จ่ายด้านพลังงานประเภทต่าง ๆ จำแนกตามจังหวัด ปี 2568 (ต่อ)

| ภาคและจังหวัด | ทั้งสิ้น | ด้านพลังงาน | ค่าใช้จ่าย (บาท) | | | | | | | ไฟฟ้า | ถ่านไม้และฟืน | |
|------------------------------|---------------|--------------|------------------|-------------|------------|--------------------|--------------------|-----------------|------------|-----------|---------------|--|
| | | | น้ำมันเบนซิน | น้ำมันดีเซล | แก๊สโซฮอล์ | แก๊สสำหรับยานพาหนะ | แก๊สใช้ในครัวเรือน | น้ำมันไบโอดีเซล | น้ำมัน | | | |
| ภาคเหนือ (ต่อ) | | | | | | | | | | | | |
| ลำปาง | 17,294 | 2,141 | 15 | 484 | 818 | 2 | 149 | 0 ^w | 609 | 64 | | |
| ลำพูน | 18,249 | 2,405 | 6 | 545 | 1,059 | 0 ^w | 144 | 3 | 592 | 57 | | |
| สุโขทัย | 17,158 | 2,125 | 28 | 488 | 717 | 1 | 124 | 2 | 748 | 18 | | |
| อุดรดิตถ์ | 16,994 | 2,345 | 21 | 508 | 888 | 6 | 169 | 2 | 711 | 40 | | |
| อุทัยธานี | 17,045 | 2,024 | 3 | 485 | 646 | 2 | 66 | 1 | 804 | 17 | | |
| ภาคตะวันออกเฉียงเหนือ | 17,957 | 2,062 | 11 | 495 | 749 | 6 | 148 | 1 | 584 | 68 | | |
| กาฬสินธุ์ | 16,799 | 1,817 | 5 | 357 | 660 | 0 Rd | 207 | 7 | 530 | 51 | | |
| ขอนแก่น | 16,738 | 1,738 | 0 Rd | 419 | 619 | 0 ^w | 74 | 0 ^w | 605 | 22 | | |
| ชัยภูมิ | 17,978 | 1,902 | 6 | 499 | 772 | 0 ^w | 83 | 1 | 514 | 25 | | |
| นครพนม | 18,743 | 1,951 | 0 Rd | 428 | 766 | 0 ^w | 152 | 0 ^w | 542 | 63 | | |
| นครราชสีมา | 21,058 | 2,373 | 3 | 565 | 860 | 44 | 114 | 0 Rd | 750 | 36 | | |
| บึงกาฬ | 19,399 | 2,067 | 2 | 565 | 642 | 0 ^w | 205 | 0 ^w | 536 | 118 | | |
| บุรีรัมย์ | 17,964 | 1,791 | 0 ^w | 357 | 646 | 0 ^w | 189 | 0 Rd | 564 | 34 | | |
| มหาสารคาม | 17,923 | 2,080 | 40 | 524 | 783 | 0 ^w | 163 | 0 ^w | 509 | 60 | | |
| มุกดาหาร | 18,504 | 1,960 | 4 | 508 | 673 | 3 | 103 | 0 ^w | 467 | 204 | | |
| ยโสธร | 16,626 | 1,842 | 27 | 380 | 573 | 0 ^w | 180 | 0 ^w | 454 | 227 | | |
| ร้อยเอ็ด | 16,232 | 2,103 | 3 | 655 | 670 | 0 ^w | 152 | 0 ^w | 571 | 52 | | |
| เลย | 22,243 | 2,691 | 0 ^w | 699 | 1,240 | 0 ^w | 98 | 0 ^w | 596 | 58 | | |
| ศรีสะเกษ | 13,963 | 1,784 | 36 | 509 | 464 | 0 ^w | 149 | 0 ^w | 558 | 67 | | |
| สกลนคร | 16,718 | 2,191 | 81 | 636 | 712 | 0 ^w | 181 | 0 ^w | 504 | 78 | | |
| สุรินทร์ | 18,940 | 2,021 | 7 | 499 | 783 | 2 | 132 | 3 | 513 | 83 | | |

หมายเหตุ : 0^w ข้อมูลจากการสำรวจตัวอย่างมีค่าเป็น 00Rd ข้อมูลที่ปิดเศษแล้วเป็น 0

ตาราง 15 ค่าใช้จ่ายทั้งสิ้น และค่าใช้จ่ายด้านพลังงานประเภทต่าง ๆ จำแนกตามจังหวัด ปี 2568 (ต่อ)

| ภาคและจังหวัด | ทั้งสิ้น | ด้านพลังงาน | ค่าใช้จ่าย (บาท) | | | | | | | ไฟฟ้า | ถ่านไม้ และฟืน |
|-----------------------------|---------------|--------------|------------------|-------------|--------------|----------------|--------------------|----------------|-----------------|----------------|----------------|
| | | | น้ำมันเบนซิน | น้ำมันดีเซล | โซฮอล์ | แก๊ส | แก๊สสำหรับยานพาหนะ | แก๊สใช้เน | น้ำมันไบโอดีเซล | | |
| ภาคตะวันออกเฉียงเหนือ (ต่อ) | | | | | | | | | | | |
| หนองคาย | 21,599 | 2,589 | 0 Rd | 689 | 906 | 0 ^w | 232 | 0 ^w | 709 | 54 | |
| หนองบัวลำภู | 19,780 | 2,272 | 2 | 641 | 719 | 0 ^w | 228 | 0 ^w | 585 | 98 | |
| อำนาจเจริญ | 22,128 | 2,416 | 0 ^w | 700 | 783 | 0 ^w | 187 | 0 ^w | 551 | 191 | |
| อุดรธานี | 18,297 | 2,320 | 1 | 492 | 917 | 0 ^w | 203 | 0 ^w | 639 | 68 | |
| อุบลราชธานี | 14,022 | 1,897 | 12 | 292 | 764 | 0 ^w | 162 | 5 | 544 | 117 | |
| ภาคใต้ | 21,854 | 2,527 | 35 | 600 | 1,037 | 2 | 134 | 1 | 715 | 3 | |
| กระบี่ | 26,041 | 2,968 | 0 ^w | 916 | 1,103 | 3 | 169 | 13 | 756 | 6 | |
| ชุมพร | 23,290 | 2,747 | 28 | 950 | 841 | 0 ^w | 142 | 0 ^w | 782 | 4 | |
| ตรัง | 21,223 | 2,764 | 18 | 663 | 1,194 | 0 ^w | 146 | 5 | 736 | 3 | |
| นครศรีธรรมราช | 22,468 | 2,554 | 35 | 787 | 845 | 8 | 152 | 0 ^w | 722 | 5 | |
| นราธิวาส | 18,456 | 2,704 | 72 | 158 | 1,821 | 0 ^w | 139 | 0 ^w | 512 | 2 | |
| ปัตตานี | 17,005 | 2,111 | 12 | 183 | 1,176 | 1 | 174 | 0 ^w | 561 | 4 | |
| พังงา | 20,576 | 2,370 | 0 ^w | 569 | 962 | 0 ^w | 113 | 0 ^w | 726 | 0 ^w | |
| พัทลุง | 19,061 | 2,627 | 14 | 634 | 1,098 | 0 ^w | 144 | 0 ^w | 735 | 2 | |
| ภูเก็ต | 34,215 | 3,036 | 15 | 292 | 1,512 | 0 ^w | 113 | 0 ^w | 1,103 | 1 | |
| ยะลา | 15,634 | 1,861 | 3 | 326 | 926 | 0 ^w | 103 | 0 ^w | 501 | 3 | |
| ระนอง | 21,225 | 2,224 | 2 | 535 | 802 | 0 ^w | 207 | 0 ^w | 670 | 8 | |
| สงขลา | 17,812 | 2,082 | 0 ^w | 391 | 946 | 0 ^w | 106 | 0 ^w | 640 | 0 ^w | |
| สตูล | 19,110 | 2,711 | 6 | 719 | 1,239 | 0 ^w | 73 | 0 ^w | 674 | 0 ^w | |
| สุราษฎร์ธานี | 26,905 | 2,861 | 151 | 976 | 784 | 0 ^w | 128 | 2 | 812 | 8 | |

หมายเหตุ : 0^w ข้อมูลจากการสำรวจตัวอย่างมีค่าเป็น 00Rd ข้อมูลที่ปิดเศษแล้วเป็น 0

ตาราง 16 ค่าพยากรณ์และช่วงความเชื่อมั่นที่ระดับ 95% ของค่าใช้จ่ายพลังงาน และค่าใช้จ่ายด้านพลังงาน
ต่อเดือนของครัวเรือน

| แบบจำลอง | ค่าใช้จ่ายทั้งสิ้น (บาท) | | | | | | | | | |
|--------------------|--------------------------|----------------------------------|--------------------|------------------------|--------------------|------------------------|--------|--------|--------|--------|
| | ปี 2569 | | ปี 2570 | | ปี 2571 | | | | | |
| | ค่าพยากรณ์ | ช่วงความเชื่อมั่น (CI) | ค่าพยากรณ์ | ช่วงความเชื่อมั่น (CI) | ค่าพยากรณ์ | ช่วงความเชื่อมั่น (CI) | | | | |
| RMSE | | | | | | | | | | |
| | | ขอบเขตล่างของเขตบน | ขอบเขตล่างของเขตบน | ขอบเขตล่างของเขตบน | ขอบเขตล่างของเขตบน | ขอบเขตล่างของเขตบน | | | | |
| | | การปรับให้เรียบแบบเอ็กซีเพนเชียล | | | | | | | | |
| Simple model | 845.734 | 22,421 | 20,579 | 24,264 | 22,421 | 19,967 | 24,876 | 22,421 | 21,919 | 25,363 |
| Holt model | 707.632 | 23,038 | 21,481 | 24,596 | 23,265 | 21,700 | 24,830 | 23,492 | 21,919 | 25,065 |
| Brown model | 927.242 | 22,870 | 20,850 | 24,890 | 23,045 | 20,631 | 25,458 | 23,220 | 20,359 | 26,081 |
| Damped Trend model | 742.283 | 23,034 | 21,380 | 24,688 | 23,261 | 21,599 | 24,923 | 23,488 | 21,818 | 25,157 |

ตาราง 16 ค่าพยากรณ์และช่วงความเชื่อมั่นที่ระดับ 95% ของค่าใช้จ่ายพลังงาน และค่าใช้จ่ายด้านพลังงาน ต่อเดือนของครัวเรือน (ต่อ)

| แบบจำลอง | ค่าใช้จ่ายด้านพลังงาน (บาท) | | | | | | | | | |
|--------------------|------------------------------------|------------------------|------------|------------------------|------------|------------------------|-------|-------|-------|-------|
| | ปี 2569 | | ปี 2570 | | ปี 2571 | | | | | |
| | ค่าพยากรณ์ | ช่วงความเชื่อมั่น (CI) | ค่าพยากรณ์ | ช่วงความเชื่อมั่น (CI) | ค่าพยากรณ์ | ช่วงความเชื่อมั่น (CI) | | | | |
| RMSE | | | | | | | | | | |
| | | ขอบเขตล่างของเขตบน | | ขอบเขตล่างของเขตบน | | ขอบเขตล่างของเขตบน | | | | |
| | การปรับให้เรียบแบบเอ็กซ์โปเนนเชียล | | | | | | | | | |
| Simple model | 159.123 | 2,532 | 2,186 | 2,879 | 2,532 | 2,125 | 2,940 | 2,532 | 2,072 | 2,992 |
| Holt model | 143.671 | 2,586 | 2,270 | 2,902 | 2,625 | 2,307 | 2,943 | 2,664 | 2,344 | 2,983 |
| Brown model | 161.634 | 2,618 | 2,266 | 2,970 | 2,659 | 2,249 | 3,069 | 2,700 | 2,224 | 3,175 |
| Damped Trend model | 150.671 | 2,585 | 2,250 | 2,921 | 2,624 | 2,287 | 2,961 | 2,663 | 2,324 | 3,002 |

ตาราง 17 ค่าใช้จ่ายด้านพลังงาน ผลิตภัณฑ์ปิโตรเลียมและผลิตภัณฑ์อื่น เฉลี่ยต่อเดือนของครัวเรือน
ค่าสัมประสิทธิ์ของความแปรผัน และช่วงความเชื่อมั่นที่ระดับ 95% จำแนกตามภาค ปี 2568

| | ค่าใช้จ่าย | สัมประสิทธิ์ของ | | ช่วงความเชื่อมั่น (CI) | |
|---------------------------------|------------|-------------------|------------|------------------------|----------|
| | | ด้านพลังงาน (บาท) | ความแปรผัน | ขอบเขตล่าง | ขอบเขตบน |
| | | | CV (%) | | |
| ทั่วราชอาณาจักร | 2,482 | | 1.09 | 2,429 | 2,535 |
| กทม. และ 3 จังหวัด ¹ | 3,085 | | 2.60 | 2,928 | 3,243 |
| กลาง | 2,651 | | 1.90 | 2,552 | 2,749 |
| เหนือ | 2,048 | | 1.74 | 1,978 | 2,118 |
| ตะวันออกเฉียงเหนือ | 2,062 | | 1.62 | 1,996 | 2,127 |
| ใต้ | 2,527 | | 1.95 | 2,430 | 2,624 |

หมายเหตุ : ¹ กรุงเทพมหานคร และ 3 จังหวัด ได้แก่ จังหวัดนนทบุรี ปทุมธานี และสมุทรปราการ

ตาราง 17 ค่าใช้จ่ายด้านพลังงาน ผลิตภัณฑ์ปิโตรเลียมและผลิตภัณฑ์อื่น เฉลี่ยต่อเดือนของครัวเรือน
ค่าสัมประสิทธิ์ของความแปรผัน และช่วงความเชื่อมั่นที่ระดับ 95% จำแนกตามภาค ปี 2568 (ต่อ)

| | ค่าใช้จ่าย | สัมประสิทธิ์ของ | | ช่วงความเชื่อมั่น (CI) | |
|---------------------------------|------------|---------------------------|------------|------------------------|----------|
| | | ผลิตภัณฑ์ปิโตรเลียม (บาท) | ความแปรผัน | ขอบเขตล่าง | ขอบเขตบน |
| | | CV (%) | | | |
| ทั่วราชอาณาจักร | 1,611 | 1.27 | 1,571 | 1,651 | |
| กทม. และ 3 จังหวัด ¹ | 1,841 | 3.28 | 1,722 | 1,959 | |
| กลาง | 1,688 | 2.21 | 1,615 | 1,761 | |
| เหนือ | 1,347 | 1.97 | 1,295 | 1,399 | |
| ตะวันออกเฉียงเหนือ | 1,410 | 1.92 | 1,357 | 1,463 | |
| ใต้ | 1,809 | 2.17 | 1,732 | 1,886 | |

หมายเหตุ : ¹ กรุงเทพมหานคร และ 3 จังหวัด ได้แก่ จังหวัดนนทบุรี ปทุมธานี และสมุทรปราการ

ตาราง 17 ค่าใช้จ่ายด้านพลังงาน ผลิตภัณฑ์ปิโตรเลียมและผลิตภัณฑ์อื่นเฉลี่ยต่อเดือนของครัวเรือน
ค่าสัมประสิทธิ์ของความแปรผัน และช่วงความเชื่อมั่นที่ระดับ 95% จำแนกตามภาค ปี 2568 (ต่อ)

| | ค่าใช้จ่าย ผลิตภัณฑ์อื่น (บาท) | สัมประสิทธิ์ของ | | ช่วงความเชื่อมั่น (CI) | |
|---------------------------------|-----------------------------------|----------------------|------------|------------------------|--|
| | | ความแปรผัน CV (%) | ขอบเขตล่าง | ขอบเขตบน | |
| ทั่วราชอาณาจักร | 871 | 1.01 | 854 | 888 | |
| กทม. และ 3 จังหวัด ¹ | 1,244 | 2.10 | 1,193 | 1,295 | |
| กลาง | 963 | 1.79 | 929 | 997 | |
| เหนือ | 701 | 1.86 | 676 | 727 | |
| ตะวันออกเฉียงเหนือ | 652 | 1.44 | 633 | 670 | |
| ใต้ | 718 | 1.86 | 692 | 745 | |

หมายเหตุ : ¹ กรุงเทพมหานคร และ 3 จังหวัด ได้แก่ จังหวัดนนทบุรี ปทุมธานี และสมุทรปราการ

ภาคผนวก

1. ความเป็นมา

สำนักงานสถิติแห่งชาติ ได้จัดทำโครงการสำรวจการใช้พลังงานของครัวเรือนครั้งแรกในปี 2527 ตามความต้องการของสำนักงานคณะกรรมการนโยบายพลังงานแห่งชาติ เพื่อใช้ในการวางแผนและกำหนดนโยบายด้านพลังงานของประเทศ ซึ่งในเวลานั้นได้ดำเนินการสำรวจไปพร้อมกับการสำรวจแรงงาน และได้สำรวจต่อเนื่องกัน 2 ปี ต่อมาในปี 2529 ได้ผนวกข้อมูลการใช้พลังงานไว้เป็นส่วนหนึ่งของแบบสอบถามค่าใช้จ่ายของโครงการสำรวจภาวะเศรษฐกิจและสังคมของครัวเรือน ซึ่งโครงการดังกล่าวนี้ได้ทำการสำรวจทุก 2 ปี และได้จัดทำทุกปีตั้งแต่ปี 2549 เป็นต้นมา

2. วัตถุประสงค์

วัตถุประสงค์หลัก คือ เพื่อนำเสนอข้อมูลค่าใช้จ่ายเกี่ยวกับพลังงานประเภทต่าง ๆ ของครัวเรือนทั้งผลิตภัณฑ์ปิโตรเลียม เช่น น้ำมันและแก๊ส และผลิตภัณฑ์พลังงานรูปแบบอื่น ซึ่งได้แก่ ไฟฟ้า ถ่านไม้และฟืน

3. คุ่มรวม

คุ่มรวมของโครงการสำรวจภาวะเศรษฐกิจและสังคมของครัวเรือน คือ ครัวเรือนส่วนบุคคลในทุกจังหวัดทั่วประเทศ ทั้งที่อยู่ในเขตเทศบาลและนอกเขตเทศบาล (*ยกเว้น ครัวเรือนทูต ผู้แทนต่างประเทศ และผู้อยู่อาศัยในประเทศไทยชั่วคราว*)

รวม ครัวเรือนส่วนบุคคลที่อาศัยอยู่ในครัวเรือนสถาบัน เช่น หอพัก โรงพยาบาล เป็นต้น

4. การเก็บรวบรวมข้อมูล

ในการเก็บรวบรวมข้อมูลของโครงการสำรวจภาวะเศรษฐกิจและสังคมของครัวเรือนได้กำหนดให้พนักงานเจ้าหน้าที่ไปสัมภาษณ์ครัวเรือนตัวอย่างทุกเดือนเป็นเวลา 12 เดือน (มกราคม-ธันวาคม 2568) โดยข้อมูลเกี่ยวกับการใช้พลังงานของครัวเรือน ทั้งผลิตภัณฑ์ปิโตรเลียมและพลังงานรูปแบบอื่น จะอ้างอิงเดือนก่อนหน้าเดือนที่ไปสัมภาษณ์ เช่น ไปสัมภาษณ์เดือนกุมภาพันธ์ 2568 ก็จะเป็นข้อมูลค่าใช้จ่ายระหว่างวันที่ 1-31 มกราคม 2568 เป็นต้น

5. รายการข้อมูลที่เกี่ยวข้อง

1) ข้อมูลทั่วไปของสมาชิกในครัวเรือน เช่น จำนวนสมาชิก เพศ อายุ การศึกษา สถานภาพสมรส และการทำงาน เป็นต้น

2) ค่าใช้จ่ายของครัวเรือน ได้แก่ ค่าใช้จ่ายทั้งสิ้นเกี่ยวกับการอุปโภคบริโภค ค่าใช้จ่ายที่ไม่เกี่ยวกับการอุปโภคบริโภค ทั้งที่ได้จ่ายเงินซื้อและไม่ได้จ่ายเงินซื้อ

3) ค่าใช้จ่ายด้านพลังงาน ได้แก่ ค่าใช้จ่ายเกี่ยวกับผลิตภัณฑ์ปิโตรเลียม ได้แก่ น้ำมันเชื้อเพลิงและแก๊สชนิดต่าง ๆ และพลังงานรูปแบบอื่น (ไฟฟ้า ถ่านไม้ และฟืน) ซึ่งรวมค่าใช้จ่ายทั้งที่ซื้อและมูลค่าสิ่งของที่ได้รับมาโดยไม่ต้องซื้อ

4) อุปกรณ์ในครัวเรือนที่ต้องใช้พลังงานและยานพาหนะ

สำหรับในปีสำรวจ (พ.ศ.) ที่เป็นเลขคู่ จะมีการเก็บข้อมูลรายได้ของครัวเรือน ด้วยซึ่งครอบคลุมรายได้จากการทำงาน และรายได้จากแหล่งอื่น ๆ ที่ไม่ใช่จากการทำงานทั้งรายได้ที่เป็นตัวเงินและไม่เป็นตัวเงิน (มูลค่าสินค้าและบริการที่ได้รับมา)

6. ระเบียบวิธีสำรวจ

โครงการสำรวจภาวะเศรษฐกิจและสังคมของครัวเรือนเป็นการสำรวจด้วยตัวอย่าง (Sample Survey Method) โดยใช้แผนการเลือกตัวอย่างแบบ Stratified Two - Stage Sampling โดยมีกรุงเทพมหานคร และจังหวัดเป็นสตราตัม (Stratum) ซึ่งมีทั้งสิ้น 77 สตราตัมและในแต่ละสตราตัม (ยกเว้นกรุงเทพมหานคร) ได้ทำการแบ่งเป็น 2 สตราตัมย่อยตามลักษณะการปกครอง คือ ในเขตเทศบาล และนอกเขตเทศบาล โดยมีเขตแฉ่งนับ (EA) เป็นหน่วยตัวอย่างขั้นที่หนึ่ง ซึ่งมีจำนวน 3,600 EA ครัวเรือนส่วนบุคคลเป็นหน่วยตัวอย่างขั้นที่สอง ซึ่งมีจำนวนครัวเรือนตัวอย่างทั้งสิ้น 57,600 ครัวเรือน

7. คำจำกัดความ

7.1 รายได้ของครัวเรือน

หมายถึง “เงินหรือสิ่งของ” ที่ครัวเรือนได้รับมาจากการทำงานหรือผลิตเอง หรือจากทรัพย์สินหรือได้รับความช่วยเหลือจากผู้อื่น จำแนกได้ 2 ประเภท คือ

1) รายได้ประจำ ได้แก่

(1) รายได้ที่เกิดจากการทำงานหรือผลิตเอง

- ค่าจ้างและเงินเดือน (รวม ค่าตอบแทนอื่น ๆ ที่ได้จากการทำงาน ก่อหนี้ภาษี/เงินสมทบ กองทุนสำรองเลี้ยงชีพ/เงินประกันสังคม)
- รายได้จากการประกอบธุรกิจ อุตสาหกรรม วิชาชีพ (ที่ไม่ใช่ การเกษตร) คำนวณจากรายรับเบื้องต้นบวกมูลค่าสินค้า/บริการของ ธุรกิจที่นำมาอุปโภคบริโภคในครัวเรือน ลบค่าใช้จ่ายในการดำเนินการ)
- รายได้จากการประกอบกิจการเกษตร (มูลค่าผลผลิตการเกษตรทั้งหมด ลบค่าใช้จ่ายในการดำเนินการ)

(2) รายได้จากแหล่งอื่น ๆ ที่ไม่ใช่จากการทำงาน

- เงินบำเหน็จ/บำนาญ เงินประโยชน์ทดแทนต่าง ๆ (เกิดอุบัติเหตุ/เจ็บป่วยจากการทำงาน)
- เงินชดเชยการออกจากงาน
- เงินและสิ่งของที่ได้รับความช่วยเหลือจากบุคคลนอกครัวเรือน/รัฐ/องค์การต่าง ๆ
- รายได้จากทรัพย์สิน เช่น ค่าเช่าที่ดิน บ้าน ค่าลิขสิทธิ์ และสิทธิบัตร ดอกเบี้ย
- การลงทุน (ที่ไม่ได้มีส่วนร่วมในการดำเนินงาน) เช่น การซื้อ/ขายหุ้น การลงทุนแล้วได้รับเงินปันผล ฯลฯ

รวม การประเมินค่าเช่าบ้านที่ครัวเรือนเป็นเจ้าของและอยู่เอง หรือที่อยู่อาศัยที่บุคคลอื่นให้อยู่ฟรี

2) รายได้ไม่ประจำ ได้แก่ เงินที่ได้รับเป็นเงินรางวัล เงินถูกสลากกินแบ่งรัฐบาล เงินมรดก ของขวัญ เงินได้รับจากการประกันสุขภาพ อุบัติเหตุ ไฟไหม้ หรือค่านายหน้า (ในกรณีที่ไม่ได้ประกอบเป็นธุรกิจ)

7.2 ค่าใช้จ่ายของครัวเรือน

หมายถึง การใช้จ่ายเกี่ยวกับ “สิ่งของหรือการบริการด้านต่าง ๆ” ที่จำเป็นต่อการครองชีพที่ครัวเรือนต้องซื้อ/จ่ายด้วยเงิน หรือได้มาโดยไม่ได้ซื้อ/จ่าย (ผลิตเอง ได้รับความช่วยเหลือจากบุคคลอื่น/รัฐ เป็นสวัสดิการจากการทำงาน หรือเบิกได้จากนายจ้าง) ค่าใช้จ่ายของครัวเรือนสามารถจำแนกได้ 2 ประเภท ดังนี้

1) ค่าใช้จ่ายสินค้าและบริการ ได้แก่

(1) ค่าใช้จ่ายอุปโภคและบริโภคของครัวเรือน

- ที่อยู่อาศัย
- เครื่องแต่งบ้าน เครื่องใช้เบ็ดเตล็ด และการดำเนินการในครัวเรือน
- ค่าจ้างบุคคลที่ให้บริการแก่ครัวเรือน
- เสื้อผ้า เครื่องแต่งกาย รองเท้า ของใช้/บริการส่วนบุคคล
- เวชภัณฑ์และค่ารักษาพยาบาล
- การเดินทางและการสื่อสาร
- การศึกษา
- การบันเทิง การอ่าน และกิจกรรมทางศาสนา

(2) ค่าใช้จ่ายไม่เกี่ยวกับอุปโภคบริโภคของครัวเรือน

- ภาษี (ทุกประเภท) ค่าบริการทางการเงิน ค่าปรับทางกฎหมาย
- ค่าสมาชิกกลุ่มอาชีพ
- เงิน/สิ่งของ ที่ส่งให้บุคคลนอกครัวเรือน
- เงินบริจาค เงินทำบุญ/ช่วยงาน
- เบี้ยประกันภัย/ทรัพย์สิน/ประกันชีวิต (ไม่ใช่ประเภทสะสมทรัพย์)
- ซื้อสลากกินแบ่ง/หวย การพนัน
- ดอกเบี้ยจ่าย/ดอกเบี้ยชำระ และอื่น ๆ (ค่าขนย้ายบ้าน ฯลฯ)
-

2) ค่าใช้จ่ายอาหาร เครื่องดื่ม และยาสูบ ได้แก่ อาหารทุกประเภท (อาหารสด อาหารแห้ง อาหารสำเร็จรูป เครื่องปรุงรส ฯลฯ) เครื่องดื่ม (มี/ไม่มีแอลกอฮอล์) และ ยาสูบ (ยาเส้น ยาฉุน หมาก ยานัตถ์ ฯลฯ)

ไม่รวม ค่าใช้จ่ายประเภทสะสมทุน เช่น การซื้อบ้าน/ที่ดิน และเงินออม เป็นต้น

7.3 สถานะทางเศรษฐกิจและสังคมของครัวเรือน

เป็นการแบ่งกลุ่มตามฐานะทางเศรษฐกิจและสังคม โดยพิจารณาจากแหล่ง รายได้ส่วนใหญ่ของครัวเรือน สถานภาพการทำงาน ประเภทของกิจกรรมในเชิง เศรษฐกิจ และอาชีพ (ตามมาตรฐาน ISCO-08) เป็นหลัก

7.4 ประเภทของพลังงานที่ใช้ในครัวเรือน

ได้จัดจำแนกเป็น 2 ประเภท คือ

1) ผลิตภัณฑ์ปิโตรเลียม ได้แก่ น้ำมันเบนซิน น้ำมันดีเซล แก๊สโซฮอล์ แก๊สชนิดต่าง ๆ น้ำมันไบโอดีเซลและพลังงานทดแทนประเภทอื่น ๆ

2) ผลิตภัณฑ์อื่น ได้แก่ ไฟฟ้า ถ่านไม้และฟืน

7.5 แก๊สสำหรับยานพาหนะ

หมายถึง แก๊สบรรจุถังหรือภาชนะในลักษณะที่คล้ายคลึงกัน ที่มีวัตถุประสงค์ เพื่อนำมาใช้เป็นเชื้อเพลิงสำหรับยานพาหนะเพื่อการขนส่ง เช่น รถยนต์ เรือยนต์ เป็นต้น สามารถจำแนกได้ 2 ประเภท คือ

1) แก๊สปิโตรเลียมเหลว (LPG: Liquefied Petroleum Gas) ประกอบด้วย ส่วนผสมระหว่างแก๊สโพรเพน และแก๊สบิวเทน มีคุณสมบัติที่หนักกว่าอากาศ เมื่อเกิดการรั่วไหลจะสะสมตามพื้น เมื่อโดนประกายไฟสามารถลุกไหม้ได้

2) แก๊สธรรมชาติสำหรับยานยนต์ (NGV: Natural Gas for Vehicles) หรือรู้จักกันในชื่อของแก๊สธรรมชาติอัด (CNG: Compressed Natural Gas) มีส่วนประกอบหลัก คือ แก๊สมีเทน ซึ่งมีคุณสมบัติเบากว่าอากาศ เมื่อเกิดการรั่วไหล จะกระจายตัวขึ้นสู่บรรยากาศโดยรวดเร็ว และจะคงสถานะของแก๊สได้ภายใต้ความดันสูง

7.6 แก๊สใช้ในครัวเรือน

ได้จัดจำแนกเป็น 2 ประเภท คือ

1) **แก๊สใช้หุงต้ม** หมายถึง แก๊สบรรจุถังหรือภาชนะในลักษณะที่คล้ายคลึงกัน ที่มีวัตถุประสงค์เพื่อนำมาใช้ในการหุงต้มอาหาร หรือใช้กับเตาอบอาหาร

2) **แก๊สใช้อย่างอื่น** หมายถึง แก๊สบรรจุถังหรือภาชนะในลักษณะที่คล้ายคลึงกัน ที่มีวัตถุประสงค์เพื่อนำมาใช้สำหรับอุปกรณ์เครื่องใช้อื่น ๆ ในครัวเรือน เช่น ใช้สำหรับเครื่องทำน้ำร้อน เป็นต้น

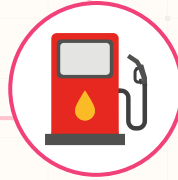
โดยทั่วไปแก๊สที่ใช้หุงต้มในครัวเรือนจะเป็นแก๊สปิโตรเลียมเหลว (LPG)

7.7 กลุ่มควินไทล์ค่าใช้จ่าย

เป็นการจัดแบ่งครัวเรือนทั่วประเทศออกเป็น 5 กลุ่มเท่า ๆ กัน โดยเรียงลำดับตามค่าใช้จ่ายเฉลี่ยต่อคนต่อเดือนจากน้อยไปมาก ดังนั้น ในแต่ละกลุ่มจะมีจำนวนครัวเรือนคิดเป็นร้อยละ 20 ของครัวเรือนทั้งสิ้นโดยกลุ่มที่ 1 มีค่าใช้จ่ายต่ำสุด และกลุ่มที่ 5 มีค่าใช้จ่ายสูงสุด

7.8 ค่าเฉลี่ยจำนวนเครื่องใช้ในครัวเรือน/ยานพาหนะที่ต้องใช้พลังงาน

คำนวณจากจำนวนอุปกรณ์ในครัวเรือนที่ต้องใช้พลังงานและยานพาหนะทั้งสิ้นในแต่ละประเภทต่อจำนวนครัวเรือนทั้งสิ้นที่เป็นเจ้าของอุปกรณ์ฯ/ยานพาหนะชนิดนั้น ๆ



WWW.NSO.GO.TH

