

การประมวลข้อมูล พื้นที่การก่อสร้าง พ.ศ. 2568

THE 2025 CONSTRUCTION AREA



สำนักงานสถิติแห่งชาติ
กระทรวงดิจิทัลเพื่อเศรษฐกิจและสังคม

สำนักงานสถิติแห่งชาติ
กระทรวงดิจิทัลเพื่อเศรษฐกิจและสังคม
NATIONAL STATISTICAL OFFICE
MINISTRY OF DIGITAL ECONOMY AND SOCIETY



การประมวลข้อมูลพื้นที่การก่อสร้าง พ.ศ. 2568
THE 2025 CONSTRUCTION AREA



สำนักงานสถิติแห่งชาติ
กระทรวงดิจิทัลเพื่อเศรษฐกิจและสังคม



การประมวลข้อมูลพื้นที่การก่อสร้าง พ.ศ. 2568

หน่วยงานเจ้าของเรื่อง

กองสถิติเศรษฐกิจ

สำนักงานสถิติแห่งชาติ

โทรศัพท์ 0 2142 1236

ไปรษณีย์อิเล็กทรอนิกส์ eindust@nso.go.th

หน่วยงานที่เผยแพร่

กองสถิติพยากรณ์

สำนักงานสถิติแห่งชาติ

ศูนย์ราชการเฉลิมพระเกียรติ 80 พรรษา 5 ธันวาคม 2550 (อาคารซี)

ถนนแจ้งวัฒนะ 7 ถนนแจ้งวัฒนะ แขวงทุ่งสองห้อง เขตหลักสี่ กรุงเทพฯ

โทรศัพท์ 0 2141 7498

ไปรษณีย์อิเล็กทรอนิกส์ binfopub@nso.go.th

ปีที่จัดพิมพ์

2569





คำนำ

ข้อมูลการอนุญาตก่อสร้างภาคเอกชน

เป็นข้อมูลที่มีความสำคัญต่อการวางแผน เพื่อพัฒนาเศรษฐกิจของประเทศ และการวางแผนการลงทุน สำนักงานสถิติแห่งชาติ จึงได้จัดทำโครงการประมวลข้อมูลพื้นที่ การก่อสร้างเป็นประจำทุกปี ตามความต้องการ ของผู้ใช้ ข้อมูล ทั้งภาค รัฐ และ เอกชน โดยเก็บรวบรวมข้อมูล การขออนุญาตก่อสร้าง สิ่งก่อสร้างทั้งที่เป็นอาคารโรงงาน และไม่ใช่อาคารโรงงานที่ได้รับอนุญาตให้ก่อสร้างใหม่ และต่อเติมหรือดัดแปลงในรอบปี 2568 ได้แก่ จำนวนผู้ได้รับอนุญาตให้ก่อสร้าง จำนวน สิ่งก่อสร้าง และพื้นที่หรือความยาวของสิ่งก่อสร้าง จำแนกตามเขตการปกครอง และชนิดของ สิ่งก่อสร้าง

สำนักงานสถิติแห่งชาติ

ได้รับความร่วมมือจากสำนักงานเขต การนิคมอุตสาหกรรม แห่งประเทศไทย และองค์กรปกครอง ส่วนท้องถิ่นในจังหวัดต่าง ๆ ในการบันทึก แบบสอบถามเป็นอย่างดีจนโครงการบรรลุ ผลสำเร็จ สำนักงานสถิติแห่งชาติจึงขอ แสดงความขอบคุณมา ณ โอกาสนี้ด้วย



บทสรุป สำหรับผู้บริหาร

สำนักงานสถิติแห่งชาติ ได้ดำเนินการเก็บรวบรวมข้อมูลเกี่ยวกับการได้รับอนุญาตให้ก่อสร้างใหม่ และต่อเติมหรือดัดแปลงสิ่งก่อสร้างทั้งที่เป็นอาคารโรงเรือน และไม่ใช่อาคารโรงเรือนในภาคเอกชน จากหน่วยงานผู้ให้อนุญาตก่อสร้าง ได้แก่ สำนักงานเขตในกรุงเทพมหานคร เทศบาลนคร เทศบาลเมือง เทศบาลตำบล และองค์การบริหารส่วนตำบล ทั่วประเทศ ทั้งนี้ ยังได้รวบรวมข้อมูลการอนุญาตให้ก่อสร้างในเขตพื้นที่ของนิคมอุตสาหกรรมจากการนิคมอุตสาหกรรมแห่งประเทศไทย นำมาประมวลผลในภาพรวมของประเทศ

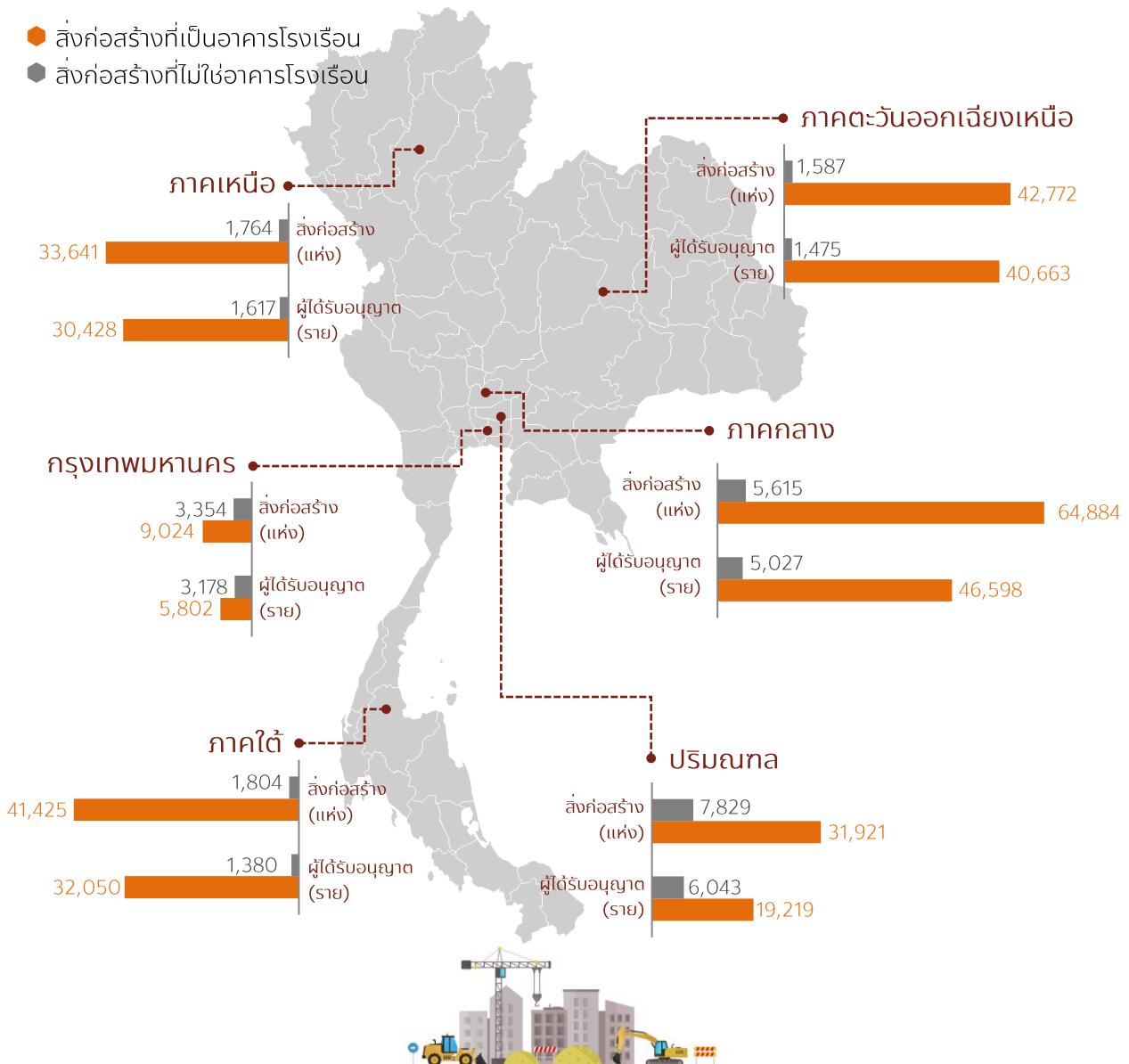
ข้อมูลที่ดำเนินการเก็บรวบรวม ได้แก่ จำนวนผู้ได้รับอนุญาตให้ก่อสร้าง จำนวนสิ่งก่อสร้างที่ได้รับอนุญาต และพื้นที่หรือความยาวของสิ่งก่อสร้างที่ได้รับอนุญาต เพื่อให้หน่วยงานทั้งภาครัฐและเอกชนสามารถนำไปใช้ในการกำหนดนโยบายและวางแผนพัฒนาการลงทุน และการปรับปรุงกิจการของธุรกิจ อสังหาริมทรัพย์ และยังสามารถใช้เป็นดัชนีชี้วัดและสัญญาณเตือนภัยทางด้านเศรษฐกิจ สังคม และสิ่งแวดล้อมได้อย่างกว้างขวาง สำหรับผลการประมวลข้อมูลพื้นที่การก่อสร้าง พ.ศ. 2568 สามารถสรุปได้ ดังนี้



ตลอดทั้งปี 2568 มีผู้ได้รับอนุญาตให้ก่อสร้างใหม่และต่อเติมหรือดัดแปลงสิ่งก่อสร้างทั้งที่เป็นอาคารโรงเรือน และไม่ใช่อาคารโรงเรือนทั้งสิ้น 193,480 ราย โดยภาคกลางมีจำนวนผู้ได้รับอนุญาตฯ สูงสุด 51,625 ราย รองลงมาเป็น ภาคตะวันออก เชียงเหนือ 42,138 ราย ภาคใต้ 33,430 ราย ภาคเหนือ 32,045 ราย ปริมณฑล 25,262 ราย และกรุงเทพมหานคร 8,980 ราย

เมื่อพิจารณาจำนวนสิ่งก่อสร้างที่ได้รับอนุญาตทั้งสิ้น 245,620 แห่ง พบว่า เป็นการก่อสร้างฯ ในภาคกลางสูงสุด 70,499 แห่ง รองลงมาเป็น ภาคตะวันออก เชียงเหนือ 44,359 แห่ง ภาคใต้ 43,229 แห่ง ปริมณฑล 39,750 แห่ง ภาคเหนือ 35,405 แห่ง และกรุงเทพมหานคร 12,378 แห่ง (แผนภาพ 1)

แผนภาพ 1 จำนวนผู้ได้รับอนุญาตให้ก่อสร้างใหม่และต่อเติมหรือดัดแปลงสิ่งก่อสร้าง และจำนวนสิ่งก่อสร้างที่ได้รับอนุญาต จำแนกตามประเภทสิ่งก่อสร้าง เป็นรายภาค





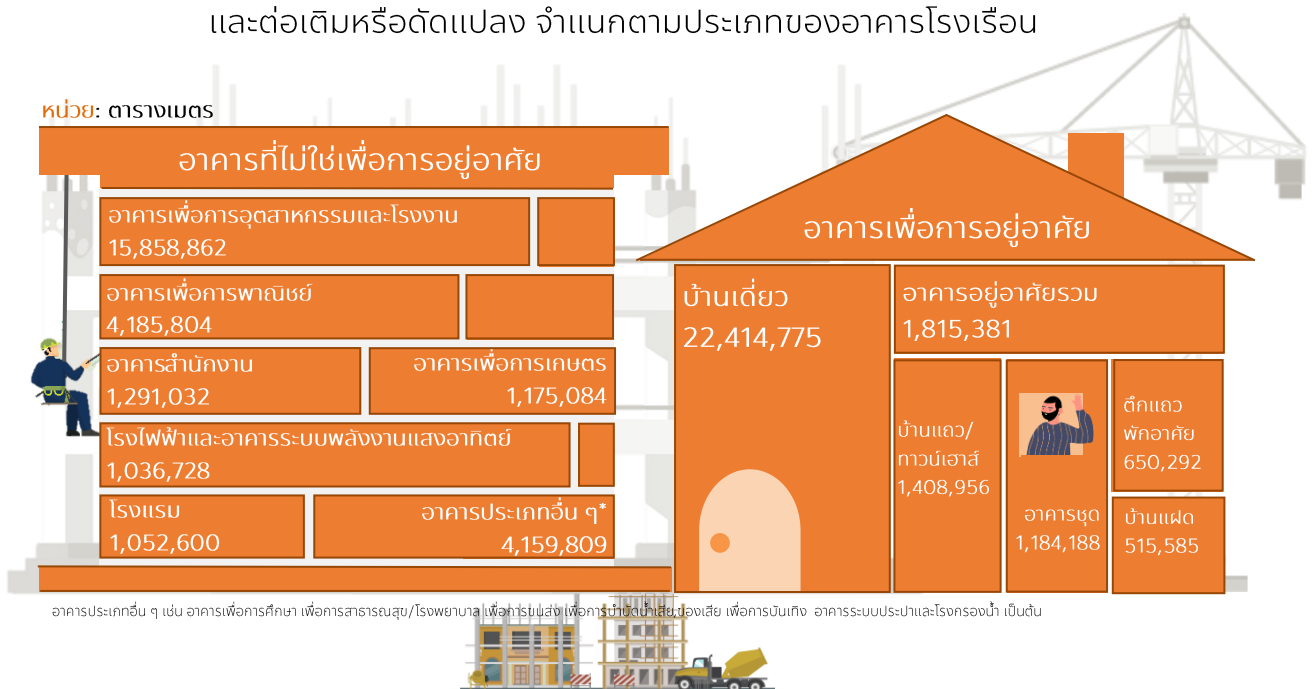
สิ่งก่อสร้างที่เป็นอาคารโรงเรือน

ตลอดทั้งปี 2568 มีสิ่งก่อสร้างที่เป็นอาคารโรงเรือนที่ได้รับอนุญาตให้ก่อสร้างฯ เป็นพื้นที่รวมทั้งสิ้น 56,749,096 ตารางเมตร ในจำนวนนี้เป็นอาคารเพื่อการอยู่อาศัย 27,989,177 ตารางเมตร และอาคารที่ไม่ใช่เพื่อการอยู่อาศัย 28,759,919 ตารางเมตร

เมื่อพิจารณาพื้นที่ของอาคารเพื่อการอยู่อาศัย พบว่า ส่วนใหญ่เป็นการได้รับอนุญาตให้ก่อสร้างฯ บ้านเดี่ยว เป็นพื้นที่ 22,414,775 ตารางเมตร รองลงมาเป็นอาคารอยู่อาศัยรวม 1,815,381 ตารางเมตร บ้านแถวหรือทาวน์เฮาส์ 1,408,956 ตารางเมตร อาคารชุด 1,184,188 ตารางเมตร ตึกแถวพักอาศัย 650,292 ตารางเมตร และบ้านแฝด 515,585 ตารางเมตร

สำหรับอาคารที่ไม่ใช่เพื่อการอยู่อาศัย พบว่า เป็นการได้รับอนุญาตให้ก่อสร้างฯ อาคารเพื่อการอุตสาหกรรมและโรงงาน 15,858,862 ตารางเมตร อาคารเพื่อการพาณิชย์ 4,185,804 ตารางเมตร อาคารสำนักงาน 1,291,032 ตารางเมตร อาคารเพื่อการเกษตร 1,175,084 ตารางเมตร โรงแรม 1,052,600 ตารางเมตร โรงไฟฟ้าและอาคารระบบพลังงานแสงอาทิตย์ 1,036,728 ตารางเมตร ส่วนอาคารประเภทอื่น ๆ ได้รับอนุญาตให้ก่อสร้างฯ เป็นพื้นที่รวม 4,159,809 ตารางเมตร (แผนภาพ 2)

แผนภาพ 2 พื้นที่สิ่งก่อสร้างที่เป็นอาคารโรงเรือนที่ได้รับอนุญาตให้ก่อสร้างใหม่ และต่อเติมหรือดัดแปลง จำแนกตามประเภทของอาคารโรงเรือน

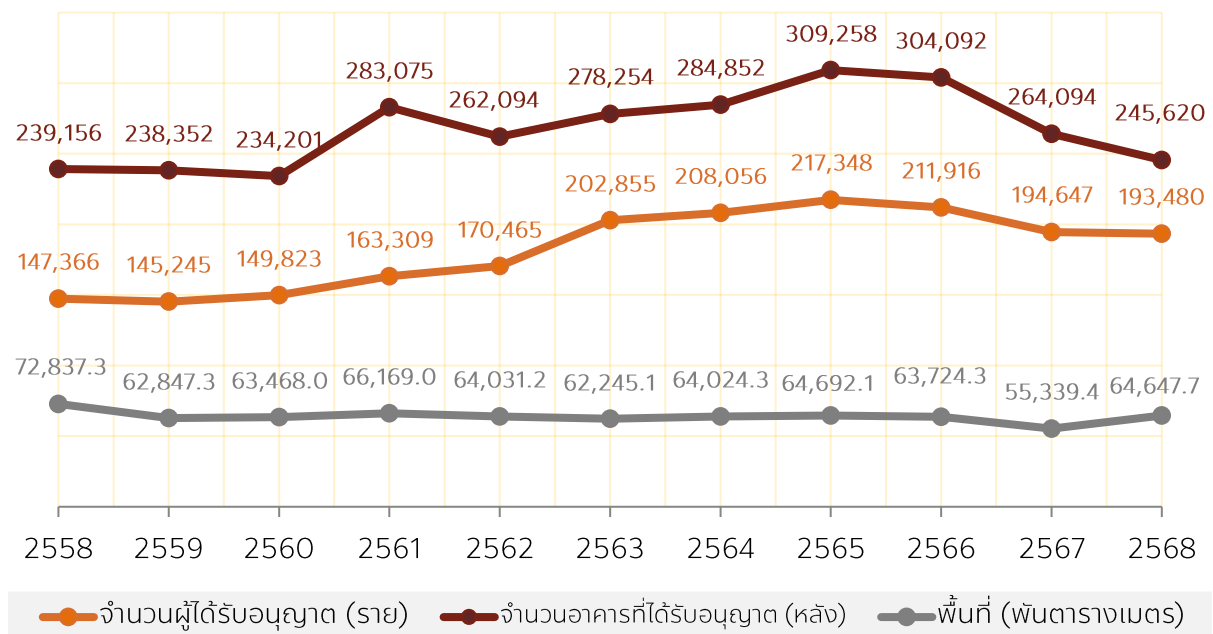


เมื่อพิจารณาการเปลี่ยนแปลงของการขออนุญาตก่อสร้างอาคารโรงเรือน ตั้งแต่ปี 2559-2568 พบว่า ผู้ได้รับอนุญาตให้ก่อสร้างอาคารโรงเรือน มีแนวโน้มเพิ่มขึ้นอย่างต่อเนื่อง ตั้งแต่ปี 2559-2565 หลังจากนั้นเริ่มลดลงอย่างต่อเนื่อง โดยในปี 2568 ผู้ได้รับอนุญาตให้ก่อสร้างอาคารโรงเรือนลดลงร้อยละ 0.6 เมื่อเปรียบเทียบกับปี 2567

สำหรับจำนวนอาคารโรงเรือนที่ได้รับอนุญาตฯ ตั้งแต่ปี 2562-2565 มีแนวโน้มเพิ่มขึ้นอย่างต่อเนื่อง อย่างไรก็ตาม ในปี 2566-2568 จำนวนอาคารโรงเรือนที่ได้รับอนุญาตให้ก่อสร้างมีแนวโน้มลดลง โดยในปี 2568 ลดลงร้อยละ 7.0 เมื่อเปรียบเทียบกับปี 2567

ส่วนพื้นที่อาคารโรงเรือนที่ได้รับอนุญาตให้ก่อสร้างฯ มีแนวโน้มทรงตัว ตั้งแต่ปี 2559-2566 แต่ในปี 2568 พื้นที่อาคารโรงเรือนที่ได้รับอนุญาตให้ก่อสร้างเพิ่มขึ้นร้อยละ 16.8 เมื่อเปรียบเทียบกับปี 2567 (แผนภาพ 3)

แผนภาพ 3 การเปลี่ยนแปลงของการอนุญาตก่อสร้างอาคารโรงเรือน ระหว่างปี 2558 – 2568





๕

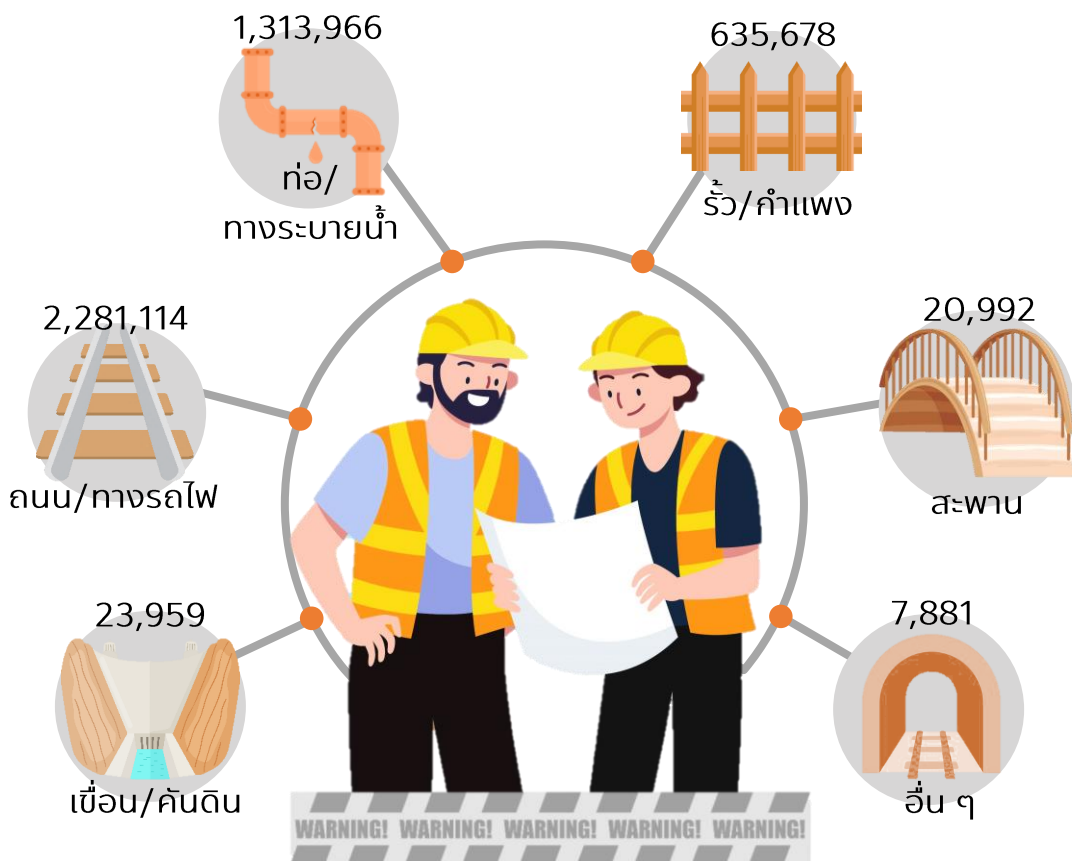
การประมวลข้อมูลพื้นที่การก่อสร้าง พ.ศ. 2568

สิ่งก่อสร้างที่ไม่ใช่อาคารโรงเรือนและมีหน่วยวัดเป็นความยาว

ตลอดปี 2568 มีการอนุญาตให้ก่อสร้างสิ่งก่อสร้างที่ไม่ใช่อาคารโรงเรือน และมีหน่วยวัดเป็นความยาวรวมทั้งสิ้น 4,283,590 เมตร โดยเป็นการก่อสร้าง ถนน/ทางรถไฟ 2,281,114 เมตร ท่อ/ทางระบายน้ำ 1,313,966 เมตร รั้ว/กำแพง 635,678 เมตร เขื่อน/คันดิน 23,959 เมตร สะพาน 20,992 เมตร และสิ่งก่อสร้างที่ไม่ใช่อาคารโรงเรือนและมีหน่วยวัดเป็นความยาวชนิดอื่น ๆ 7,881 เมตร (แผนภาพ 4)

แผนภาพ 4 ความยาวสิ่งก่อสร้างที่ไม่ใช่อาคารโรงเรือนที่ได้รับอนุญาตให้ก่อสร้าง จำแนกตามชนิดของสิ่งก่อสร้าง

หน่วย: เมตร

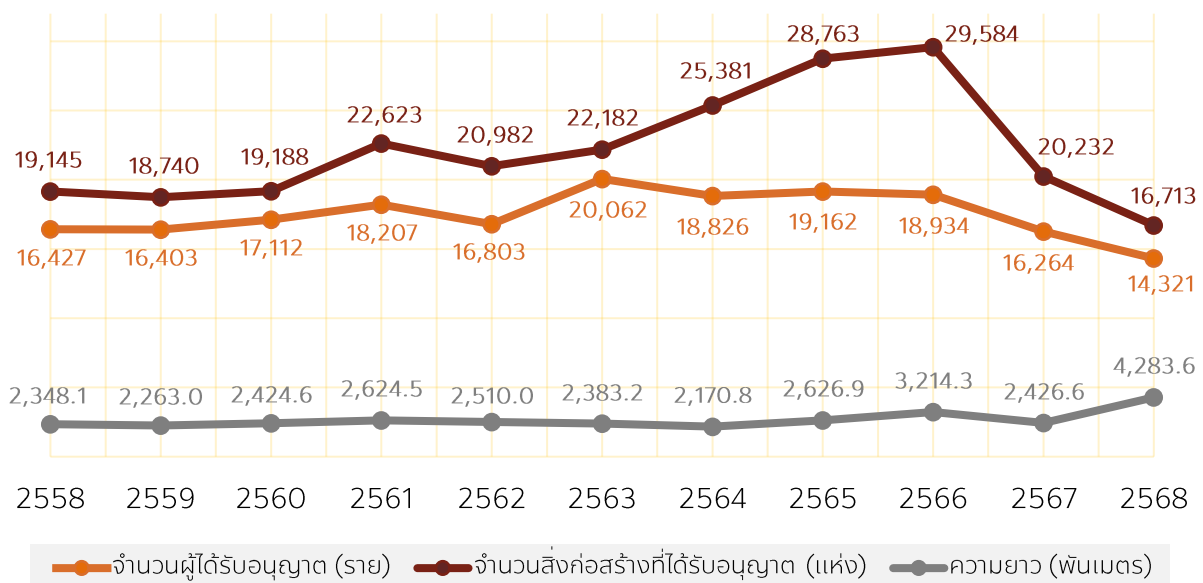


เมื่อพิจารณาการเปลี่ยนแปลงของการขออนุญาตก่อสร้าง สิ่งก่อสร้างที่ไม่ใช่อาคารโรงเรือนและมีหน่วยวัดเป็นความยาว ตั้งแต่ปี 2558–2568 พบว่าผู้ได้รับอนุญาตให้ก่อสร้างก่อนข้างมีความผันผวนสลับขึ้นลงในปี 2558-2566 หลังจากนั้นมีความโน้มลดลง โดยในปี 2568 ผู้ได้รับอนุญาตให้ก่อสร้างฯ ลดลงร้อยละ 11.9 เมื่อเปรียบเทียบกับปี 2567

และเมื่อพิจารณาจำนวนสิ่งก่อสร้างที่ได้รับอนุญาตให้ก่อสร้างฯ พบว่ามีแนวโน้มเพิ่มขึ้นอย่างต่อเนื่องตั้งแต่ปี 2562-2566 แต่ในปี 2567 และปี 2568 จำนวนสิ่งก่อสร้างที่ได้รับอนุญาตให้ก่อสร้างฯ ลดลงร้อยละ 31.6 และ 17.4 เมื่อเปรียบเทียบกับปี 2566 และ 2567 ตามลำดับ

สำหรับความยาวสิ่งก่อสร้างที่ได้รับอนุญาตให้ก่อสร้างฯ ตั้งแต่ปี 2558–2567 มีแนวโน้มทรงตัว แต่ในปี 2568 ความยาวสิ่งก่อสร้างที่ได้รับอนุญาตให้ก่อสร้างฯ เพิ่มขึ้นร้อยละ 76.5 เมื่อเปรียบเทียบกับปี 2567 (แผนภาพ 5)

แผนภาพ 5 การเปลี่ยนแปลงของการอนุญาตก่อสร้างสิ่งก่อสร้างที่ไม่ใช่อาคารโรงเรือน และมีหน่วยวัดเป็นความยาว ระหว่างปี 2558 – 2568



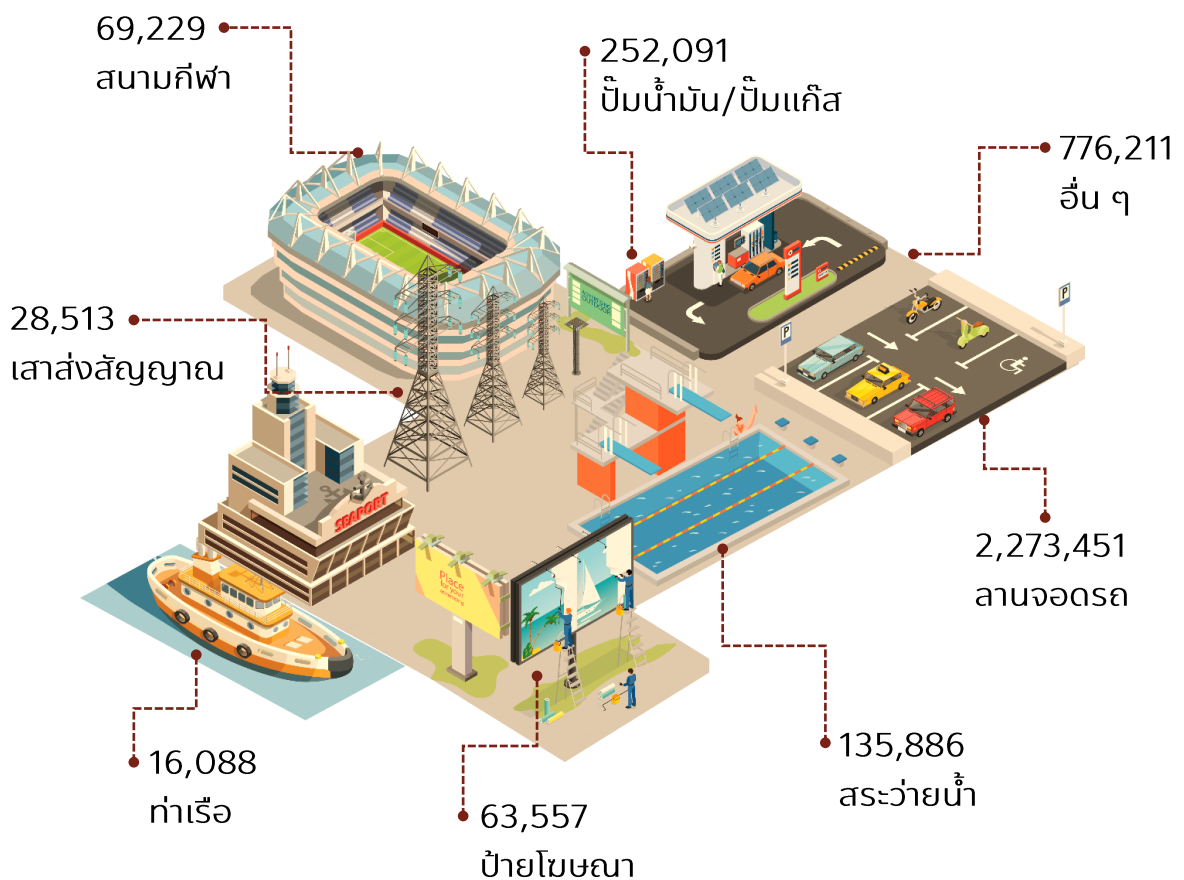


สิ่งก่อสร้างที่ไม่ใช่อาคารโรงเรียนและมีหน่วยวัดเป็นพื้นที่

ตลอดปี 2568 มีการอนุญาตให้ก่อสร้างสิ่งก่อสร้างที่ไม่ใช่อาคารโรงเรียน และมีหน่วยวัดเป็นพื้นที่รวมทั้งสิ้น 3,615,026 ตารางเมตร โดยเป็นการก่อสร้าง ลานจอดรถ 2,273,451 ตารางเมตร ปิมน้ำมัน/ปิมน้ำแก๊ส 252,091 ตารางเมตร สระว่ายน้ำ 135,886 ตารางเมตร สนามกีฬา 69,229 ตารางเมตร ป้ายโฆษณา 63,557 ตารางเมตร เสาส่งสัญญาณ 28,513 ตารางเมตร ท่าเรือ 16,088 ตารางเมตร และสิ่งก่อสร้างที่ไม่ใช่อาคารโรงเรียนและมีหน่วยวัดเป็นพื้นที่ ชนิดอื่น ๆ เช่น แผงโซล่าเซลล์ ลานอเนกประสงค์ ชุมประตูกทางเข้าโครงการ 776,211 ตารางเมตร (แผนภาพ 6)

แผนภาพ 6 พื้นที่สิ่งก่อสร้างที่ไม่ใช่อาคารโรงเรียนที่ได้รับอนุญาตให้ก่อสร้าง จำแนกตามชนิดของสิ่งก่อสร้าง

หน่วย: ตารางเมตร

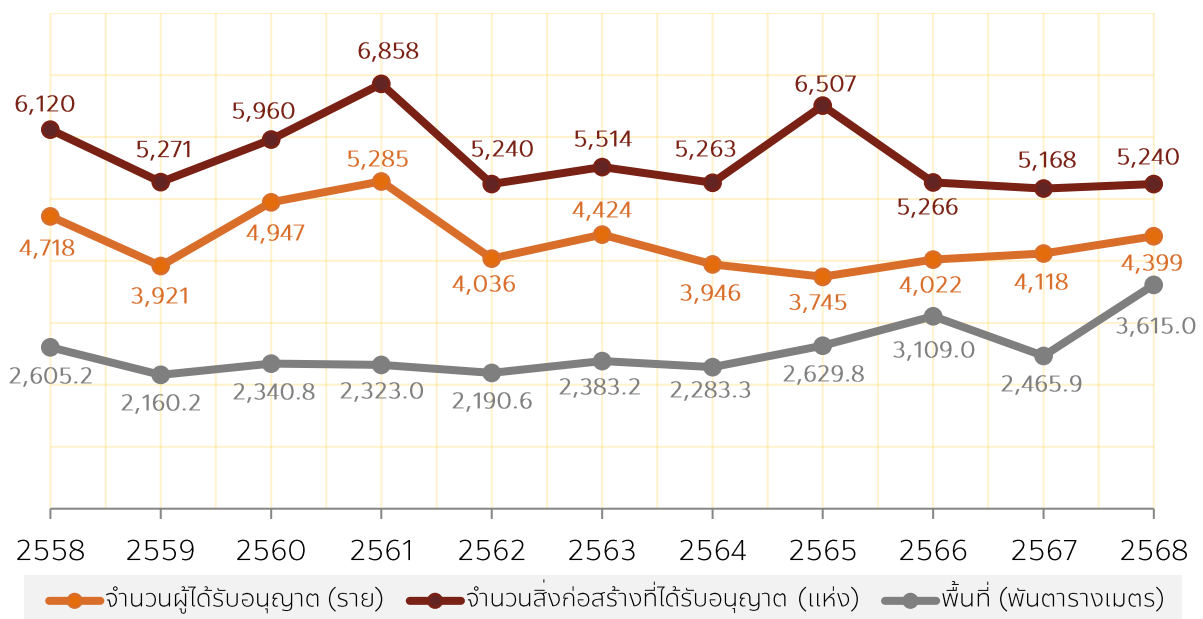


เมื่อพิจารณาการเปลี่ยนแปลงของการขออนุญาตก่อสร้าง สิ่งก่อสร้างที่ไม่ใช่อาคารโรงงานและมีหน่วยวัดเป็นพื้นที่ ตั้งแต่ปี 2558-2568 พบว่าจำนวนผู้ได้รับอนุญาตให้ก่อสร้างฯ ค่อนข้างมีความผันผวนสลับขึ้นลงเป็นระยะ โดยในปี 2568 ผู้ได้รับอนุญาตให้ก่อสร้างเพิ่มขึ้นร้อยละ 6.8 เมื่อเปรียบเทียบกับปี 2567

สำหรับจำนวนสิ่งก่อสร้างที่ได้รับอนุญาตให้ก่อสร้างฯ ค่อนข้างมีความผันผวนสลับขึ้นลงเป็นระยะในทำนองเดียวกับจำนวนผู้ได้รับอนุญาตให้ก่อสร้างฯ และในปี 2568 พบว่า สิ่งก่อสร้างที่ได้รับอนุญาตให้ก่อสร้างฯ เพิ่มขึ้นร้อยละ 1.4 เมื่อเปรียบเทียบกับปี 2567

สำหรับพื้นที่สิ่งก่อสร้างที่ได้รับอนุญาตให้ก่อสร้างฯ มีแนวโน้มเพิ่มขึ้นตั้งแต่ปี 2564-2566 แต่ในปี 2567 พื้นที่สิ่งก่อสร้างที่ได้รับอนุญาตให้ก่อสร้างฯ ลดลงร้อยละ 20.7 เมื่อเปรียบเทียบกับปี 2566 และในปี 2568 เพิ่มขึ้นร้อยละ 46.6 เมื่อเปรียบเทียบกับปี 2567 (แผนภาพ 7)

แผนภาพ 7 การเปลี่ยนแปลงของการอนุญาตก่อสร้างสิ่งก่อสร้างที่ไม่ใช่อาคารโรงงานและมีหน่วยวัดเป็นพื้นที่ ระหว่างปี 2558 – 2568



สารบัญ

เรื่อง	หน้า
คำนำ	ค
บทสรุปสำหรับผู้บริหาร	ง
บทที่ 1 บทนำ	1
1.1 ความเป็นมา	1
1.2 แนวคิดหรือข้อกำหนด	1
1.3 วัตถุประสงค์	2
1.4 ประโยชน์ของข้อมูล	2
บทที่ 2 ระเบียบวิธีสถิติ	3
2.1 คู่มือรวม	3
2.2 คาบเวลาอ้างอิง	5
2.3 คำนิยาม	5
2.4 รายการข้อมูล	9
2.5 การเก็บรวบรวมข้อมูล	9
2.6 การคำนวณค่าสถิติ	10
บทที่ 3 ผลการสำรวจ	12
3.1 จำนวนผู้ได้รับอนุญาต	13
3.2 จำนวนสิ่งก่อสร้างที่ได้รับอนุญาต	20
3.3 พื้นที่ หรือความยาวของสิ่งก่อสร้างที่ได้รับอนุญาต	27





เรื่อง	หน้า
ภาคผนวก	
ภาคผนวก ก แบบสอบถาม	36
ภาคผนวก ข ตารางสถิติ	43
รายงานการประมวลข้อมูลพื้นที่การก่อสร้างที่ผ่านมา	51





สารบัญแผนภาพ

แผนภาพ	หน้า
แผนภาพ 1 จำนวนผู้ได้รับอนุญาตให้ก่อสร้างใหม่ และต่อเติม หรือดัดแปลงสิ่งก่อสร้าง และจำนวนสิ่งก่อสร้าง ที่ได้รับอนุญาตจำแนกตามประเภทสิ่งก่อสร้าง เป็นรายภาค	จ
แผนภาพ 2 พื้นที่สิ่งก่อสร้างที่เป็นอาคารโรงเรือนที่ได้รับอนุญาต ให้ก่อสร้างใหม่ และต่อเติมหรือดัดแปลง จำแนกตาม ประเภทของอาคารโรงเรือน	ฉ
แผนภาพ 3 การเปลี่ยนแปลงของการอนุญาตก่อสร้าง อาคารโรงเรือน ระหว่างปี 2558 - 2568	ช
แผนภาพ 4 ความยาวสิ่งก่อสร้างที่ไม่ใช่อาคารโรงเรือน ที่ได้รับอนุญาตให้ก่อสร้าง จำแนกตามชนิด ของสิ่งก่อสร้าง	ซ
แผนภาพ 5 การเปลี่ยนแปลงของการอนุญาตก่อสร้างสิ่งก่อสร้าง ที่ไม่ใช่อาคารโรงเรือนและมีหน่วยวัดเป็นความยาว ระหว่างปี 2558 - 2568	ฅ
แผนภาพ 6 พื้นที่สิ่งก่อสร้างที่ไม่ใช่อาคารโรงเรือน ที่ได้รับอนุญาตให้ก่อสร้าง จำแนกตามชนิด ของสิ่งก่อสร้าง	ญ
แผนภาพ 7 การเปลี่ยนแปลงของการอนุญาตก่อสร้าง สิ่งก่อสร้างที่ไม่ใช่อาคารโรงเรือนและมีหน่วยวัด เป็นพื้นที่ระหว่างปี 2558 - 2568	ฎ



สารบัญตาราง

ตาราง หน้า

จำนวนผู้ได้รับอนุญาต

- | | |
|--|-----------|
| ตารางที่ 3.1 จำนวนผู้ได้รับอนุญาตให้ก่อสร้างใหม่ และต่อเติมหรือดัดแปลง สิ่งก่อสร้างที่เป็นอาคารโรงเรือน และไม่ใช่อาคารโรงเรือนจำแนกตามภาค และเขตการปกครอง | 13 |
| ตารางที่ 3.2 จำนวนผู้ได้รับอนุญาตให้ก่อสร้างใหม่ และต่อเติมหรือดัดแปลงสิ่งก่อสร้างที่เป็นอาคารโรงเรือน จำแนกตามภาค และเขตการปกครอง | 14 |
| ตารางที่ 3.3 จำนวนผู้ได้รับอนุญาตให้ก่อสร้างใหม่ และต่อเติมหรือดัดแปลงสิ่งก่อสร้างที่เป็นอาคารโรงเรือน จำแนกตามประเภทอาคารโรงเรือน และภาค | 15 |
| ตารางที่ 3.4 จำนวนผู้ได้รับอนุญาตให้ก่อสร้างใหม่ และต่อเติมหรือดัดแปลงอาคารโรงเรือน จำแนกตามประเภทอาคารโรงเรือน เขตการปกครอง และวัตถุประสงค์การขออนุญาต | 16 |
| ตารางที่ 3.5 จำนวนผู้ได้รับอนุญาตให้ก่อสร้างใหม่ และต่อเติมหรือดัดแปลงสิ่งก่อสร้างที่ไม่ใช่อาคารโรงเรือน จำแนกตามภาค และเขตการปกครอง | 17 |
| ตารางที่ 3.6 จำนวนผู้ได้รับอนุญาตให้ก่อสร้างใหม่และต่อเติมหรือดัดแปลงสิ่งก่อสร้างที่ไม่ใช่อาคารโรงเรือน จำแนกตามชนิดของสิ่งก่อสร้าง และภาค | 18 |





ตาราง	หน้า
ตารางที่ 3.7 จำนวนผู้ได้รับอนุญาตให้ก่อสร้างใหม่ และต่อเติมหรือดัดแปลงสิ่งก่อสร้างที่ไม่ใช่อาคารโรงเรือน จำแนกตามชนิดของสิ่งก่อสร้าง เขตการปกครอง และวัตถุประสงค์การขออนุญาต	19
จำนวนสิ่งก่อสร้างที่ได้รับอนุญาต	
ตารางที่ 3.8 จำนวนสิ่งก่อสร้างที่ได้รับอนุญาตให้ก่อสร้างใหม่ และต่อเติมหรือดัดแปลง สิ่งก่อสร้างที่เป็นอาคารโรงเรือนและไม่ใช่อาคารโรงเรือน จำแนกตามภาคและเขตการปกครอง	20
ตารางที่ 3.9 จำนวนสิ่งก่อสร้างที่เป็นอาคารโรงเรือน ที่ได้รับอนุญาตให้ก่อสร้างใหม่ และต่อเติมหรือดัดแปลง จำแนกตามภาคและเขตการปกครอง	21
ตารางที่ 3.10 จำนวนสิ่งก่อสร้างที่เป็นอาคารโรงเรือน ที่ได้รับอนุญาตให้ก่อสร้างใหม่ และต่อเติมหรือดัดแปลงสิ่งก่อสร้าง จำแนกตามประเภทอาคารโรงเรือน และภาค	22
ตารางที่ 3.11 จำนวนสิ่งก่อสร้างที่เป็นอาคารโรงเรือน ที่ได้รับอนุญาตให้ก่อสร้างใหม่ และต่อเติมหรือดัดแปลง จำแนกตามประเภทอาคารโรงเรือน เขตการปกครอง และวัตถุประสงค์การขออนุญาต	23
ตารางที่ 3.12 จำนวนสิ่งก่อสร้างที่ไม่ใช่อาคารโรงเรือน ที่ได้รับอนุญาตให้ก่อสร้างใหม่ และต่อเติมหรือดัดแปลงสิ่งก่อสร้าง จำแนกตามภาค และเขตการปกครอง	24
ตารางที่ 3.13 จำนวนสิ่งก่อสร้างที่ไม่ใช่อาคารโรงเรือน ที่ได้รับอนุญาตให้ก่อสร้างใหม่ และต่อเติมหรือดัดแปลงสิ่งก่อสร้าง จำแนกตามชนิดของสิ่งก่อสร้าง และภาค	25



ตาราง	หน้า
ตารางที่ 3.14 จำนวนสิ่งก่อสร้างที่ไม่ใช่อาคารโรงเรือน ที่ได้รับอนุญาตให้ก่อสร้างใหม่ และต่อเติมหรือดัดแปลง จำแนกตามชนิดของสิ่งก่อสร้าง เขตการปกครอง และวัตถุประสงค์การขออนุญาต	26
พื้นที่ หรือความยาวของสิ่งก่อสร้างที่ได้รับอนุญาต	
ตารางที่ 3.15 พื้นที่ หรือความยาวสิ่งก่อสร้างที่ได้รับอนุญาตให้ก่อสร้างใหม่ และต่อเติมหรือดัดแปลงสิ่งก่อสร้างที่เป็นอาคารโรงเรือน และไม่ใช้อาคารโรงเรือน จำแนกตามภาค และเขตการปกครอง	27
ตารางที่ 3.16 พื้นที่สิ่งก่อสร้างที่เป็นอาคารโรงเรือน ที่ได้รับอนุญาตให้ก่อสร้างใหม่ และต่อเติมหรือดัดแปลง จำแนกตามภาค และเขตการปกครอง	28
ตารางที่ 3.17 พื้นที่สิ่งก่อสร้างที่เป็นอาคารโรงเรือน ที่ได้รับอนุญาตให้ก่อสร้างใหม่ และต่อเติมหรือดัดแปลงสิ่งก่อสร้าง จำแนกตามประเภทอาคารโรงเรือน และภาค	29
ตารางที่ 3.18 พื้นที่สิ่งก่อสร้างที่เป็นอาคารโรงเรือน ที่ได้รับอนุญาตให้ก่อสร้างใหม่ และต่อเติมหรือดัดแปลง จำแนกตามประเภทอาคารโรงเรือน เขตการปกครอง และวัตถุประสงค์การขออนุญาต	30
ตารางที่ 3.19 ความยาวสิ่งก่อสร้างที่ไม่ใช่อาคารโรงเรือน ที่ได้รับอนุญาตให้ก่อสร้างใหม่ และต่อเติมหรือดัดแปลงสิ่งก่อสร้าง จำแนกตามภาค และเขตการปกครอง	31
ตารางที่ 3.20 พื้นที่สิ่งก่อสร้างที่ไม่ใช่อาคารโรงเรือน ที่ได้รับอนุญาตให้ก่อสร้างใหม่ และต่อเติมหรือดัดแปลงสิ่งก่อสร้าง จำแนกตามภาค และเขตการปกครอง	32





ตาราง	หน้า
ตารางที่ 3.21 ความยาวสิ่งก่อสร้างที่ไม่ใช่อาคารโรงเรือนที่ได้รับอนุญาตให้ก่อสร้างใหม่ และต่อเติมหรือดัดแปลงสิ่งก่อสร้าง จำแนกตามชนิดของสิ่งก่อสร้าง และภาค	33
ตารางที่ 3.22 พื้นที่สิ่งก่อสร้างที่ไม่ใช่อาคารโรงเรือนที่ได้รับอนุญาตให้ ก่อสร้างใหม่ และต่อเติมหรือดัดแปลงสิ่งก่อสร้าง จำแนกตามชนิดของสิ่งก่อสร้าง และภาค	34
ตารางที่ 3.23 ความยาว และพื้นที่สิ่งก่อสร้างที่ไม่ใช่อาคารโรงเรือนที่ได้รับอนุญาตให้ก่อสร้างใหม่ และต่อเติมหรือดัดแปลง จำแนกตามชนิดของสิ่งก่อสร้างเขตการปกครอง และวัตถุประสงค์การขออนุญาต	35





สารบัญตารางสถิติ

ตารางสถิติ	หน้า
ตารางสถิติ 1 จำนวนผู้ที่ได้รับอนุญาตให้ก่อสร้าง จำนวนสิ่งก่อสร้าง และพื้นที่ของสิ่งก่อสร้างที่เป็นอาคารโรงเรือน จำแนกตามเขตการปกครอง และภาค	44
ตารางสถิติ 2 จำนวนผู้ที่ได้รับอนุญาตให้ก่อสร้าง จำนวนสิ่งก่อสร้าง และพื้นที่ของสิ่งก่อสร้างที่เป็นอาคารโรงเรือน จำแนกตามชนิดของอาคาร และเขตการปกครอง	45
ตารางสถิติ 3 จำนวนผู้ที่ได้รับอนุญาตให้ก่อสร้าง จำนวนสิ่งก่อสร้าง และความยาวของสิ่งก่อสร้างที่ไม่ใช่อาคารโรงเรือน จำแนกตามเขตการปกครอง และภาค	48
ตารางสถิติ 4 จำนวนผู้ที่ได้รับอนุญาตให้ก่อสร้าง จำนวนสิ่งก่อสร้าง และพื้นที่ของสิ่งก่อสร้างที่ไม่ใช่อาคารโรงเรือน จำแนกตามเขตการปกครอง และภาค	49
ตารางสถิติ 5 จำนวนผู้ที่ได้รับอนุญาตให้ก่อสร้าง จำนวนสิ่งก่อสร้าง ความยาวและพื้นที่ของสิ่งก่อสร้างที่ไม่ใช่อาคารโรงเรือน จำแนกตามชนิดของสิ่งก่อสร้าง และเขตการปกครอง	50



บทที่ 1 บทนำ

1.1 ความเป็นมา

สำนักงานสถิติแห่งชาติ ได้ดำเนินการเก็บรวบรวมข้อมูลสิ่งก่อสร้างที่ได้รับอนุญาตให้ก่อสร้างใหม่และต่อเติม หรือดัดแปลงตามเทศบัญญัติควบคุมการก่อสร้างเป็นประจำทุกปี มาตั้งแต่ปี 2509 ต่อมาในปี 2535 ได้ขยายขอบข่ายจากเดิมที่เก็บรวบรวมข้อมูลเฉพาะในเขตเทศบาล มาเป็นการเก็บรวบรวมข้อมูลจากพื้นที่ที่อยู่ในเขตควบคุมอาคารตามพระราชกฤษฎีกาให้ใช้พระราชบัญญัติควบคุมอาคาร พ.ศ. 2522 ของทุกจังหวัด และในปี 2543 ได้ขยายการเก็บรวบรวมข้อมูลทั้งในพื้นที่ที่มีและไม่มีพระราชกฤษฎีกาให้ใช้พระราชบัญญัติควบคุมอาคาร พ.ศ. 2522 เพื่อให้ข้อมูลที่ได้เป็นภาพรวมของทั้งประเทศ

1.2 แนวคิดหรือข้อกำหนด

แนวคิดการเก็บรวบรวมข้อมูลโครงการประมวลข้อมูลพื้นที่การก่อสร้าง ได้มีการกำหนดคำนิยามตามมาตรฐานสากลขององค์การสหประชาชาติ (UN) และได้มีการปรับปรุงแนวคิดและคำนิยามลักษณะของอสังหาริมทรัพย์ให้สอดคล้องกับสภาพที่แท้จริงในประเทศ และถูกต้องตามที่กำหนดไว้ในพระราชบัญญัติควบคุมอาคาร พ.ศ. 2522



1.3 วัตถุประสงค์

1) เพื่อเก็บรวบรวมข้อมูลเกี่ยวกับการขออนุญาตก่อสร้าง ทั้งสิ่งก่อสร้างที่เป็นอาคารโรงเรือน และสิ่งก่อสร้างที่ไม่ใช่อาคารโรงเรือน

2) เพื่อนำข้อมูลไปใช้ในการจัดทำบัญชีประชาชาติด้านการสะสมทุนและคำนวณมูลค่าการก่อสร้างรวมทั้งประเทศ

3) เพื่อใช้ในการจัดทำตัวชี้วัดที่อยู่อาศัย ติดตามภาวะธุรกิจ อสังหาริมทรัพย์ และเสถียรภาพทางเศรษฐกิจและการเงิน และใช้ในการวิเคราะห์ภาวะเศรษฐกิจ

1.4 ประโยชน์ของข้อมูล

1) เพื่อนำไปใช้ในการจัดทำบัญชีประชาชาติรายไตรมาส และบัญชีประชาชาติด้านการสะสมทุน จัดทำตารางปัจจัยการผลิตและผลผลิต และใช้คำนวณมูลค่า การก่อสร้างรวมทั้งประเทศ

2) นำไปใช้ในการจัดทำตัวชี้วัดที่อยู่อาศัย จัดทำดัชนีวัดภาวะธุรกิจอสังหาริมทรัพย์ด้านที่อยู่อาศัยของประเทศ

3) เพื่อใช้ในการวิเคราะห์ภาวะเศรษฐกิจของประเทศด้านการลงทุนภาคเอกชน

4) ใช้ในการศึกษาวิเคราะห์เกี่ยวกับโครงสร้างการพัฒนา อสังหาริมทรัพย์ และเรื่องที่เกี่ยวข้อง



บทที่ 2

ระเบียบวิธีปฏิบัติ

2.1 คู่มรวม

การเก็บรวบรวมข้อมูลโครงการประมวลข้อมูลพื้นที่การก่อสร้าง มีคู่มรวมเป็นสิ่งก่อสร้างทุกประเภทที่เอกชนได้รับอนุญาต ให้ก่อสร้างใหม่และต่อเติมหรือดัดแปลง ในพื้นที่ที่มีพระราชกฤษฎีกาให้ใช้พระราชบัญญัติควบคุมอาคาร พ.ศ. 2522 โดยมีรายละเอียดพระราชบัญญัติในมาตราที่สำคัญ ดังนี้

มาตรา 4 ในพระราชบัญญัตินี้

“อาคาร” หมายความว่า ตึก บ้าน เรือน โรง ร้าน แพ คลังสินค้า สำนักงาน และสิ่งที่สร้างขึ้นอย่างอื่นซึ่งบุคคลอาจเข้าอยู่หรือเข้าใช้สอยได้และหมายความรวมถึง

(1) ัฒจันทรหรือสิ่งที่สร้างขึ้นอย่างอื่น เพื่อใช้เป็นที่ชุมนุมของประชาชน

(2) เขื่อน สะพาน อุโมงค์ทางหรือท่อระบายน้ำ อุ้เรือ คานเรือ ท่าน้ำท่าจอดเรือ รั้วกำแพง หรือประตู ที่สร้างขึ้นติดต่อกับหรือใกล้เคียงกับที่สาธารณะหรือสิ่งที่สร้างขึ้นให้บุคคลทั่วไปใช้สอย



(3) ป้ายหรือสิ่งก่อสร้างขึ้นสำหรับติดหรือตั้งป้าย

(ก) ที่ติดหรือตั้งไว้เหนือที่สาธารณะและมีขนาดเกินหนึ่งตารางเมตร หรือมีน้ำหนักรวมทั้งโครงสร้างเกินสิบล้านกรัม

(ข) ที่ติดหรือตั้งไว้ในระยะห่างจากที่สาธารณะ ซึ่งเมื่อวัดในทางราบแล้ว ระยะห่างจากที่สาธารณะมีน้อยกว่าความสูงของป้ายนั้น เมื่อวัดจากพื้นดิน และมีขนาดหรือมีน้ำหนักเกินกว่าที่กำหนดในกฎกระทรวง

(4) พื้นที่หรือสิ่งก่อสร้างขึ้นเพื่อใช้เป็นที่จอดรถ ที่คลังรถ และทางเข้าออกของรถสำหรับอาคารที่กำหนดตามมาตรา 8 (9)

(5) สิ่งก่อสร้างขึ้นอย่างอื่นตามที่กำหนดในกฎกระทรวง ทั้งนี้ให้หมายความรวมถึงส่วนต่าง ๆ ของอาคารด้วย

มาตรา 6 พระราชบัญญัตินี้ไม่บังคับใช้แก่พระที่นั่งหรือพระราชวัง

มาตรา 7 ให้รัฐมนตรีมีอำนาจออกกฎกระทรวงยกเว้นผ่อนผันหรือกำหนดเงื่อนไขในการปฏิบัติตามพระราชบัญญัตินี้ไม่ว่าทั้งหมดหรือบางส่วนเกี่ยวกับอาคาร ดังต่อไปนี้

(1) อาคารของกระทรวง ทบวง กรม ที่ใช้ในราชการหรือใช้เพื่อสาธารณประโยชน์

(2) อาคารของราชการส่วนท้องถิ่น ที่ใช้ในราชการหรือใช้เพื่อสาธารณประโยชน์

(3) อาคารขององค์การของรัฐที่จัดตั้งขึ้นตามกฎหมายที่ใช้ในกิจการขององค์การหรือใช้เพื่อสาธารณประโยชน์

(4) โบราณสถาน วัดวาอาราม หรืออาคารต่าง ๆ ที่ใช้เพื่อการศาสนาซึ่งมีกฎหมายควบคุมการก่อสร้างไว้แล้วโดยเฉพาะ

(5) อาคารที่ทำการขององค์การระหว่างประเทศ หรืออาคาร ที่ทำการของหน่วยงานที่ตั้งขึ้นตามความตกลงระหว่างรัฐบาลไทยกับรัฐบาลต่างประเทศ

(6) อาคารที่ทำการสถานทูตหรือสถานกงสุลต่างประเทศ

(7) อาคารชั่วคราวเพื่อใช้ประโยชน์ในการก่อสร้างอาคารถาวรหรืออาคารเพื่อใช้ประโยชน์เป็นการชั่วคราวที่มีกำหนดเวลาการรื้อถอน



(8) อาคารที่กระทรวง ทบวง กรม ราชการส่วนท้องถิ่น รัฐวิสาหกิจ องค์การของรัฐที่จัดตั้งขึ้นตามกฎหมาย หรือหน่วยงานอื่นของรัฐจัดให้มี หรือพัฒนาเพื่อเป็นที่อยู่อาศัยสำหรับผู้มีรายได้น้อย ทั้งนี้ต้องมีใช้การยกเว้น หรือผ่อนผันเงื่อนไขเกี่ยวกับความมั่นคงแข็งแรง และความปลอดภัยของอาคาร หรือความปลอดภัยของผู้ซึ่งอยู่อาศัยหรือใช้อาคาร

2.2 คาบเวลาอ้างอิง

การเก็บรวบรวมข้อมูลสิ่งก่อสร้างที่ได้รับอนุญาตให้ก่อสร้าง และต่อเติม หรือดัดแปลง ตั้งแต่ 1 มกราคม – 31 ธันวาคม 2568

2.3 คำนิยาม

1. ราชการส่วนท้องถิ่น หมายถึง เทศบาล องค์การบริหารส่วนตำบล กรุงเทพมหานคร เมืองพัทยา และองค์การปกครองท้องถิ่นอื่นที่รัฐมนตรี ประกาศกำหนดให้เป็นราชการส่วนท้องถิ่น ตามพระราชบัญญัติควบคุมอาคาร พ.ศ. 2522

2. การก่อสร้างใหม่ หมายถึง การสร้างอาคารขึ้นใหม่ทั้งหมด ไม่ว่าจะเป็นการสร้างขึ้นแทนของเดิมหรือไม่ก็ตาม

3. การต่อเติมหรือดัดแปลง หมายถึง การเปลี่ยนแปลง ต่อเติม เพิ่ม ลด หรือขยาย ซึ่งลักษณะขอบเขต แบบ รูปทรง สัดส่วน น้ำหนัก เนื้อที่ของโครงสร้างของอาคารหรือส่วนต่าง ๆ ของอาคารซึ่งได้ก่อสร้างไว้แล้ว ให้ผิดไปจากเดิม

4. ประเภทของสิ่งก่อสร้าง จำแนกเป็น 2 ประเภท คือ

1) สิ่งก่อสร้างที่เป็นอาคารโรงเรือน หมายถึง บ้าน ตึก ตึกแถว ห้องแถว คลังสินค้า สำนักงาน โรงแรม โรงพยาบาล ที่พักผู้โดยสารรถประจำทาง หรือสิ่งปลูกสร้างอย่างอื่นที่มีลักษณะคล้ายคลึงกัน

2) สิ่งก่อสร้างที่ไม่ใช่อาคารโรงเรือน หมายถึง ถนน สะพาน รั้ว หรือกำแพง อุโมงค์ ป้ายโฆษณา ท่อหรือทางระบายน้ำ เพื่อประโยชน์สาธารณะ อุโมงค์ คานเรือ เขื่อน ทำน้ำหรือท่าจอดเรือ เสาส่งสัญญาณ เป็นต้น





5. วัตถุประสงค์ของการขออนุญาต จำแนกเป็น 2 ลักษณะ คือการขออนุญาตเพื่อก่อสร้างใหม่ และการต่อเติมหรือดัดแปลง

6. ชนิดของสิ่งก่อสร้าง จำแนกออกเป็น

1) **เพื่ออยู่อาศัย** หมายถึง อาคารซึ่งโดยปกติบุคคลใช้อยู่อาศัยได้ทั้งกลางวันและกลางคืน ไม่ว่าจะอยู่อาศัยอย่างถาวรหรือชั่วคราว เป็นสิ่งก่อสร้างที่สร้างขึ้นเพื่อใช้อยู่อาศัยอย่างเดียว หรือให้เช่า เช่น บ้านเดี่ยว/บ้านโดด บ้านแฝด/ทาวน์เฮาส์/บ้านแถวหรือห้องแถว ตึกแถวเพื่ออยู่อาศัย แพลต/อพาร์ทเมนต์ อาคารพักอาศัยรวม อาคารชุด (Condominium) เป็นต้น

บ้านเดี่ยว หมายถึง ที่อยู่อาศัยที่มีขนาดและลักษณะของที่ดินกำหนดให้ต้องมีเนื้อที่ไม่ต่ำกว่า 50 ตารางวา เมื่อทำการปลูกสร้างบ้านแล้วจะต้องมีพื้นที่เปิดโล่งเพียงพอที่จะทำช่องเปิดได้ (ในกรณีที่ผู้ซื้อต้องการจะเจาะหน้าต่างเพิ่มหรือเปิดผนังด้านใดด้านหนึ่งในภายหลัง) ซึ่งเทศบัญญัติการก่อสร้างอาคารกำหนดให้ตัวบ้านจะต้องห่างจากแนวเขตอย่างน้อยที่สุด 2 เมตร (หรือมีพื้นที่เปิดโล่งรอบตัวบ้านไม่ต่ำกว่า 2 เมตร) และความกว้าง-ยาวของที่ดินไม่ควรจะแตกต่างกันมากจนเกินไป

บ้านแฝด หมายถึง อาคารที่ใช้เป็นที่อยู่อาศัยก่อสร้างติดต่อกันสองบ้าน มีผนังร่วมอาคารเป็นบ้าน มีที่ว่างระหว่างรั้วหรือแนวเขตที่ดินกับตัวอาคารด้านหน้า ด้านหลัง และด้านข้างของแต่ละบ้าน และมีทางเข้าออกของแต่ละบ้านแยกจากกันเป็นสัดส่วน

บ้านแถว หมายถึง ห้องแถวหรือตึกแถวที่ใช้เป็นที่อยู่อาศัยซึ่งมีที่ว่างด้านหน้า และด้านหลังระหว่างรั้ว หรือแนวเขตที่ดินกับตัวอาคารแต่ละคูหา และมีความสูงไม่เกินสามชั้น



อาคารอยู่อาศัยรวม หมายถึง อาคารหรือส่วนใดส่วนหนึ่งของอาคารที่ใช้เป็นที่อยู่อาศัยสำหรับหลายครอบครัว โดยแบ่งออกเป็นหน่วยแยกจากกันสำหรับแต่ละครอบครัว มีห้องน้ำ ห้องส้วม ทางเดิน ทางเข้าออกและทางขึ้นลง หรือลิฟต์แยกจากกัน หรือรวมกัน ต้องมีพื้นที่ภายในแต่ละหน่วยที่ใช้เพื่อการอยู่อาศัยไม่น้อยกว่า 20 ตารางเมตร (จากข้อบัญญัติกรุงเทพมหานคร เรื่องควบคุมอาคาร พ.ศ. 2522)

ตึกแถว หมายถึง อาคารที่ก่อสร้างต่อเนื่องกันเป็นแถวยาว ตั้งแต่สองคูหาขึ้นไป มีผนังแบ่งอาคารเป็นคูหาและประกอบด้วยวัสดุทนไฟเป็นส่วนใหญ่

อาคารชุด (Condominium) หมายถึง อาคารที่บุคคลสามารถแบ่งถือกรรมสิทธิ์ออกเป็นส่วน ๆ โดยแต่ละส่วนประกอบด้วยกรรมสิทธิ์ในทรัพย์ ส่วนบุคคล และกรรมสิทธิ์ในทรัพย์ส่วนกลาง ลักษณะส่วนใหญ่ตัวอาคารจะเป็นตึกใช้วัสดุทนไฟ การอยู่อาศัยและการครอบครองสิทธิ์จะเป็นไปตามพระราชบัญญัติอาคารชุด พ.ศ. 2522

2) เพื่อการพาณิชย์ หมายถึง อาคารที่ใช้เพื่อประโยชน์ในการพาณิชย์กรรมหรือบริการธุรกิจหรืออุตสาหกรรมที่ใช้เครื่องจักร ที่มีกำลังการผลิตเทียบได้ไม่น้อยกว่า 5 แรงม้าและให้ความหมายรวมถึงอาคารอื่นใดที่ก่อสร้างห่างจากถนนหรือทางสาธารณะไม่เกิน 20 เมตร ซึ่งอาจใช้เป็นอาคารเพื่อประโยชน์ในการพาณิชย์กรรมได้ หรือเป็นสิ่งก่อสร้างที่สร้างขึ้นเพื่อใช้ในการดำเนินธุรกิจ เช่น ซ้ำ ขาย แลกเปลี่ยนสินค้ารวมทั้งการซื้อ-ขายอสังหาริมทรัพย์ การรับจำนำ การประกันภัย กิจกรรมเกี่ยวกับการเงินและการธนาคาร รวมทั้งอาคารที่ใช้สำหรับการค้าเป็นหลักทั้งการค้าส่งและค้าปลีก เช่น ตึกแถว ร้านค้า คลังสินค้า สำนักงาน ธนาคาร บริษัทประกันภัย รวมถึงอาคารจอดรถที่ก่อสร้างรวมอยู่กับอาคารพาณิชย์ (เช่น ห้างสรรพสินค้า) อาคารเพื่อการพาณิชย์จะใช้อยู่อาศัยด้วยหรือไม่ก็ได้





3) **เพื่อการอุตสาหกรรม** หมายถึง สิ่งก่อสร้างที่สร้างขึ้นเพื่อใช้ดำเนินกิจการเกี่ยวกับการผลิตหรือประกอบสินค้าต่าง ๆ เช่น โรงงานผลิตรองเท้า ร้านตัดเสื้อผ้าโหล ร้านทำขนม ร้านทำประตูหน้าต่าง โรงกลึง โรงงานประกอบรถยนต์ อุโมงค์เรือ โคนังสินค้า ห้องทำงานในโรงงาน เป็นต้น โดยจะใช้อายุอาศัยด้วยหรือไม่ก็ได้

4) **เพื่อการศึกษา** หมายถึง สิ่งก่อสร้างที่ใช้ในการดำเนินกิจการโดยตรงเกี่ยวกับกิจการการเรียนการสอนหรือการศึกษา เช่น โรงเรียน มหาวิทยาลัย ห้องสมุด พิพิธภัณฑ์ หอศิลป์ เป็นต้น

5) **เพื่อการสาธารณสุข** หมายถึง สิ่งก่อสร้างที่ใช้ในการรักษาพยาบาลและการดูแลเฉพาะด้าน เช่น โรงพยาบาลสถานพักฟื้น สถานที่ดูแลผู้ป่วยและผู้สูงอายุ อาคารเพื่อการบริการทางการแพทย์อื่น ๆ เป็นต้น

6) **เพื่อการขนส่ง** หมายถึง สิ่งก่อสร้างที่ใช้ในการขนส่งเช่น สถานีขนส่ง ทางบก ทางรถไฟ และทางอากาศ ที่พักผู้โดยสารรถประจำทาง เป็นต้น

7) **เพื่อการเกษตร** หมายถึง สิ่งก่อสร้างที่ใช้สำหรับดำเนินกิจการเกี่ยวกับการผลิตทางการเกษตร เช่น โรงเรือนเพาะชำหรือเพาะเลี้ยงไม้ดอกไม้ประดับ และพืชพันธุ์อื่น ๆ โรงเก็บเมล็ดพันธุ์ (ที่ไม่ใช่เพื่อการขาย) โรงเก็บธัญพืชขนาดเล็ก คอกปศุสัตว์ เป็นต้น

8) **โรงแรมและภัตตาคาร** หมายถึง สิ่งก่อสร้างที่สร้างขึ้นเพื่อใช้เป็นที่พักชั่วคราว หรือขายอาหารและเครื่องดื่มที่จัดเตรียมไว้พร้อมบริโภคได้ทันที เช่น โรงแรม เกสต์เฮาส์ หอพัก ภัตตาคาร ร้านอาหาร เป็นต้น

9) **เพื่อการบันเทิง** หมายถึง สิ่งก่อสร้างที่สร้างขึ้นเพื่อการบันเทิงต่าง ๆ เช่น โรงภาพยนตร์ โรงมหรสพ โรงละคร ไนต์คลับ สถานสัลาศ เป็นต้น



10) เพื่อประโยชน์อื่น ๆ หมายถึง สิ่งก่อสร้างอื่น ๆ นอกเหนือจากที่กล่าวข้างต้น เช่น อาคารเอนกประสงค์ อาคารจอดรถ ห้องน้ำ ห้องส้วม หอประชุม เป็นต้น

7. **พื้นที่ก่อสร้าง** หมายถึง พื้นที่ภายในอาคารที่จะก่อสร้างใหม่ หรือพื้นที่ ต่อเติมหรือดัดแปลงเฉพาะส่วนที่เป็นพื้นที่ของแต่ละชั้นรวมกัน

2.4 รายการข้อมูล

การจัดทำโครงการประมวลข้อมูลพื้นที่การก่อสร้าง ดำเนินการเก็บรวบรวมข้อมูลการก่อสร้างในรอบปี 2568 ดังต่อไปนี้

- 1) จำนวนผู้ได้รับอนุญาตให้ก่อสร้าง
- 2) จำนวนสิ่งก่อสร้างที่ได้รับอนุญาตให้ก่อสร้าง
- 3) พื้นที่ หรือความยาวของสิ่งก่อสร้างที่ได้รับอนุญาตให้ก่อสร้าง

2.5 การเก็บรวบรวมข้อมูล

สำนักงานสถิติแห่งชาติ ได้ดำเนินการเก็บรวบรวมข้อมูลการขออนุญาตก่อสร้างเป็นประจำทุกเดือน โดยขอความร่วมมือจากสำนักงานเขต และองค์กรปกครองส่วนท้องถิ่นในจังหวัดต่าง ๆ ให้บันทึกข้อมูลลงในแบบสอบถามที่ได้จัดส่งไปให้ และเมื่อหน่วยงานดังกล่าวบันทึกข้อมูลเรียบร้อยแล้ว จะจัดส่งแบบสอบถามกลับคืนมายังสำนักงานสถิติแห่งชาติ และสำนักงานสถิติจังหวัด อย่างไรก็ตามหากหน่วยงานใดไม่ส่งแบบสอบถามคืนในคาบเวลาที่กำหนด เจ้าหน้าที่จากสำนักงานสถิติแห่งชาติ และสำนักงานสถิติจังหวัดจะออกไปติดตามรวบรวมแบบสอบถามดังกล่าว

ในปี 2568 สำนักงานสถิติแห่งชาติ ได้ส่งแบบสอบถามไปยังหน่วยงานที่รับผิดชอบในการให้อนุญาตก่อสร้างจำนวน 7,863 แห่ง เนื่องจากการเก็บรวบรวมข้อมูลจัดทำเป็นรายเดือน ดังนั้น หน่วยงานแต่ละแห่งจะบันทึกแบบสอบถาม และส่งคืนให้สำนักงานสถิติแห่งชาติ และสำนักงานสถิติจังหวัดรวม 12 ครั้ง เป็นจำนวนแบบสอบถามทั้งสิ้น 94,356 แบบ โดยเมื่อสิ้นสุดระยะเวลาการเก็บรวบรวมข้อมูลแล้ว สำนักงานสถิติแห่งชาติ และสำนักงานสถิติจังหวัดได้รับแบบสอบถามที่บันทึกข้อมูลและส่งกลับคืนมาทั้งหมด



2.6 การคำนวณค่าสถิติ

โครงการประมวลข้อมูลพื้นที่การก่อสร้าง พ.ศ. 2568 ได้ดำเนินการเก็บรวบรวมข้อมูลเป็นประจำทุกเดือน จากหน่วยงานผู้รับผิดชอบในการให้อนุญาตก่อสร้าง จำแนกเป็นหน่วยงานที่อยู่ในเขตเทศบาล และนอกเขตเทศบาล ในพื้นที่ที่มีพระราชกฤษฎีกาให้ใช้พระราชบัญญัติควบคุมอาคาร พ.ศ. 2522 ซึ่งครอบคลุมทุกพื้นที่ในทุกภาค และทุกจังหวัดทั่วประเทศ

ดังนั้น ในการคำนวณค่าสถิติของลักษณะที่ต้องการศึกษาจึงสามารถคำนวณค่าสถิติเป็นรายเดือน และสามารถนำเสนอผลได้ในระดับภาค จังหวัด และเขตการปกครอง ในการคำนวณค่าสถิติ กำหนดให้

$$\begin{aligned}
 l &= 1, 2, 3, \dots, N_{hij} && \text{(ลำดับที่หน่วยราชการ)} \\
 k &= 1, 2, 3, \dots, 12 && \text{(เดือน)} \\
 j &= 1, 2 && \text{(เขตการปกครอง)} \\
 i &= 1, 2, 3, \dots, A_h && \text{(จังหวัดในภาค } h) \\
 h &= 1, 2, 3, \dots, 7 && \text{(ภาค)}
 \end{aligned}$$

1. ยอดรวมของลักษณะที่ต้องการศึกษา X สำหรับเดือน k เขตการปกครอง j จังหวัด i ภาค h

$$X_{hijk} = \frac{N_{hijk}}{n_{hijk}} \sum_{l=1}^{n_{hijk}} x_{hijkl}$$

x_{hijkl} คือ ค่าของลักษณะที่ต้องการศึกษา X ของลำดับที่หน่วยราชการ l เดือน k เขตการปกครอง j จังหวัด i ภาค h

N_{hijk} คือ จำนวนหน่วยราชการทั้งสิ้นของเดือน k เขตการปกครอง j จังหวัด i ภาค h

n_{hijk} คือ จำนวนหน่วยราชการที่เก็บรวบรวมข้อมูลได้ทั้งสิ้นของเดือน k เขตการปกครอง j จังหวัด i ภาค h



2. ยอดรวมของลักษณะที่ต้องการศึกษา X สำหรับเขตการปกครอง j จังหวัด i ภาค h คือ

$$X_{hij} = \sum_{k=1}^{12} X_{hijk}$$

3. ยอดรวมของลักษณะที่ต้องการศึกษา X สำหรับเขตการปกครอง i ภาค h คือ

$$X_{hi} = \sum_{j=1}^2 X_{hij}$$

4. ยอดรวมของลักษณะที่ต้องการศึกษา X สำหรับเขตการปกครอง j ภาค h คือ

$$X_{hj} = \sum_{i=1}^{A_h} X_{hij}$$

5. ยอดรวมของลักษณะที่ต้องการศึกษา X สำหรับภาค h คือ

$$X_h = \sum_{j=1}^2 X_{hj} = \sum_{i=1}^{A_h} X_{hi}$$

6. ยอดรวมของลักษณะที่ต้องการศึกษา X สำหรับเขตการปกครอง j คือ

$$X_j = \sum_{h=1}^7 X_{hj}$$

๗. X สำหรับทั่วประเทศ คือ

$$\sum_h X_h$$



บทที่ 3

ผลการสำรวจ



3.1 จำนวนผู้ได้รับอนุญาต

จากการประมวลข้อมูลการขออนุญาตก่อสร้างใหม่และต่อเติมหรือดัดแปลงสิ่งก่อสร้างที่เป็นอาคารโรงเรือนและที่ไม่ใช่อาคารโรงเรือน พบว่าในปี 2568 มีผู้ได้รับอนุญาตให้ก่อสร้างฯ ทั้งสิ้น 193,480 ราย โดยเป็นการได้รับอนุญาตให้ก่อสร้างอาคารโรงเรือน 174,760 ราย และสิ่งก่อสร้างที่ไม่ใช่อาคารโรงเรือน 18,720 ราย (ตารางที่ 3.1)

ตารางที่ 3.1 จำนวนผู้ได้รับอนุญาตให้ก่อสร้างใหม่ และต่อเติมหรือดัดแปลงสิ่งก่อสร้างที่เป็นอาคารโรงเรือน และไม่ใช่อาคารโรงเรือน จำแนกตามภาคและเขตการปกครอง

หน่วย: ราย

ภาค เขตการปกครอง	รวม	สิ่งก่อสร้าง	
		ที่เป็นอาคารโรงเรือน	ที่ไม่ใช่อาคารโรงเรือน
ทั่วประเทศ	193,480	174,760	18,720
ในเขตเทศบาล	97,467	85,144	12,323
นอกเขตเทศบาล	96,013	89,616	6,397
กรุงเทพมหานคร	8,980	5,802	3,178
ปริมณฑล	25,262	19,219	6,043
ในเขตเทศบาล	11,381	8,183	3,198
นอกเขตเทศบาล	13,881	11,036	2,845
ภาคกลาง	51,625	46,598	5,027
ในเขตเทศบาล	23,403	20,341	3,062
นอกเขตเทศบาล	28,222	26,257	1,965
ภาคเหนือ	32,045	30,428	1,617
ในเขตเทศบาล	20,290	19,002	1,288
นอกเขตเทศบาล	11,755	11,426	329
ภาคตะวันออกเฉียงเหนือ	42,138	40,663	1,475
ในเขตเทศบาล	18,241	17,342	899
นอกเขตเทศบาล	23,897	23,321	576
ภาคใต้	33,430	32,050	1,380
ในเขตเทศบาล	15,172	14,474	698
นอกเขตเทศบาล	18,258	17,576	682



เมื่อพิจารณาจำนวนผู้ได้รับอนุญาตให้ก่อสร้างอาคารโรงเรือน 174,760 ราย พบว่า เป็นการได้รับอนุญาตให้ก่อสร้างใหม่ 172,191 ราย และได้รับอนุญาตให้ต่อเติมหรือดัดแปลง 2,569 ราย โดยได้รับอนุญาตให้ก่อสร้างฯ ในเขตเทศบาล 85,144 ราย และได้รับอนุญาตให้ก่อสร้างฯ นอกเขตเทศบาล 89,616 ราย (ตารางที่ 3.2)

ตารางที่ 3.2 จำนวนผู้ได้รับอนุญาตให้ก่อสร้างใหม่ และต่อเติมหรือดัดแปลง
สิ่งก่อสร้างที่เป็นอาคารโรงเรือน จำแนกตามภาค และเขตการปกครอง

หน่วย: ราย

ภาค เขตการปกครอง	รวม	ก่อสร้างใหม่	ต่อเติม/ดัดแปลง
ทั่วประเทศ	174,760	172,191	2,569
ในเขตเทศบาล	85,144	83,415	1,729
นอกเขตเทศบาล	89,616	88,776	840
กรุงเทพมหานคร	5,802	5,565	237
ปริมณฑล	19,219	18,500	719
ในเขตเทศบาล	8,183	7,707	476
นอกเขตเทศบาล	11,036	10,793	243
ภาคกลาง	46,598	45,956	642
ในเขตเทศบาล	20,341	20,013	328
นอกเขตเทศบาล	26,257	25,943	314
ภาคเหนือ	30,428	29,960	468
ในเขตเทศบาล	19,002	18,618	384
นอกเขตเทศบาล	11,426	11,342	84
ภาคตะวันออกเฉียงเหนือ	40,663	40,364	299
ในเขตเทศบาล	17,342	17,163	179
นอกเขตเทศบาล	23,321	23,201	120
ภาคใต้	32,050	31,846	204
ในเขตเทศบาล	14,474	14,349	125
นอกเขตเทศบาล	17,576	17,497	79



ผู้ได้รับอนุญาตให้ก่อสร้างฯ อาคารโรงงานส่วนใหญ่อยู่ในพื้นที่ภาคกลาง จำนวน 46,598 ราย รองลงมาเป็นภาคตะวันออกเฉียงเหนือ 40,663 ราย ภาคใต้ 32,050 ราย ส่วนภาคเหนือ ปริมณฑล และกรุงเทพมหานคร มีผู้ได้รับอนุญาตให้ก่อสร้างฯ อาคารโรงงาน จำนวน 30,428 19,219 และ 5,802 ราย ตามลำดับ (ตารางที่ 3.3)

ตารางที่ 3.3 จำนวนผู้ได้รับอนุญาตให้ก่อสร้างใหม่ และต่อเติมหรือดัดแปลงสิ่งก่อสร้างที่เป็นอาคารโรงงาน จำแนกตามประเภทอาคารโรงงาน และภาค

หน่วย: ราย

ประเภทอาคารโรงงาน	ทั่วประเทศ	ภาค					
		กรุงเทพ มหานคร	ปริมณฑล	กลาง	เหนือ	ตะวันออกเฉียง เหนือ	ใต้
รวม	174,760	5,802	19,219	46,598	30,428	40,663	32,050
เพื่ออยู่อาศัย	157,496	4,741	14,559	40,583	28,658	39,152	29,803
บ้านเดี่ยว	151,678	4,492	13,553	38,555	28,123	38,645	28,310
บ้านแฝด	662	43	102	295	48	44	130
บ้านแถว	1,900	27	221	770	120	123	639
ตึกแถวพักอาศัย	1,556	47	195	553	102	202	457
อาคารชุด	165	16	29	52	17	13	38
อาคารอยู่อาศัยรวม	1,535	116	459	358	248	125	229
เพื่อการพาณิชย์	6,703	800	1,875	1,865	654	573	936
อาคารสำนักงาน	1,241	112	431	374	102	58	164
โรงแรม	521	-	24	146	70	73	208
เพื่อการอุตสาหกรรมและโรงงาน	3,197	6	1,170	1,471	218	148	184
เพื่อการบำบัดน้ำเสีย,ของเสีย	194	1	63	87	12	26	5
โรงไฟฟ้า/อาคารระบบพลังงานแสงอาทิตย์	496	10	213	165	47	29	32
อาคารระบบประปาและโรงกรองน้ำ	31	-	3	23	1	2	2
เพื่อการศึกษา	194	-	33	37	41	24	59
เพื่อการสาธารณสุข/โรงพยาบาล	73	-	19	16	13	13	12
เพื่อการขนส่ง	10	-	1	2	3	4	-
เพื่อการเกษตร	530	1	49	156	123	116	85
เพื่อการบันเทิง	60	-	13	12	17	5	13
เพื่อประโยชน์อื่น ๆ	3,136	60	605	1,348	386	321	416
เพื่อการพาณิชย์อื่น ๆ	878	71	161	313	83	119	131

หมายเหตุ: - หมายถึง ไม่มีข้อมูล



อาคารโรงงานที่ได้รับอนุญาตให้ก่อสร้างฯ ส่วนใหญ่เป็นการได้รับอนุญาตให้ก่อสร้างอาคารเพื่ออยู่อาศัยสูงสุดจำนวน 157,496 ราย รองลงมา เป็นอาคารเพื่อการพาณิชย์ 6,703 ราย ส่วนอาคารประเภทอื่น ๆ มีผู้ได้รับอนุญาตให้ก่อสร้างฯ ต่ำกว่า 3,200 ราย (ตารางที่ 3.4)

ตารางที่ 3.4 จำนวนผู้ได้รับอนุญาตให้ก่อสร้างใหม่ และต่อเติมหรือดัดแปลงอาคารโรงงาน จำแนกตามประเภทอาคารโรงงาน เขตการปกครอง และวัตถุประสงค์การขออนุญาต

หน่วย: ราย

ประเภทอาคารโรงงาน	รวม	เขตการปกครอง		วัตถุประสงค์การขออนุญาต	
		ในเขตเทศบาล	นอกเขตเทศบาล	ก่อสร้างใหม่	ต่อเติม/ดัดแปลง
รวม	174,760	85,144	89,616	172,191	2,569
เพื่ออยู่อาศัย	157,496	75,471	82,025	156,049	1,447
บ้านเดี่ยว	151,678	71,856	79,822	150,353	1,325
บ้านแฝด	662	468	194	661	1
บ้านแถว	1,900	1,202	698	1,882	18
ตึกแถวพักอาศัย	1,556	799	757	1,522	34
อาคารชุด	165	122	43	143	22
อาคารอยู่อาศัยรวม	1,535	1,024	511	1,488	47
เพื่อการพาณิชย์	6,703	4,746	1,957	6,340	363
อาคารสำนักงาน	1,241	735	506	1,159	82
โรงแรม	521	316	205	453	68
เพื่อการอุตสาหกรรมและโรงงาน	3,197	1,035	2,162	2,946	251
เพื่อการบำบัดน้ำเสีย, ของเสีย	194	78	116	190	4
โรงไฟฟ้า/อาคารระบบพลังงานแสงอาทิตย์	496	269	227	326	170
อาคารระบบประปาและโรงกรองน้ำ	31	12	19	30	1
เพื่อการศึกษา	194	131	63	152	42
เพื่อการสาธารณสุข/โรงพยาบาล	73	59	14	55	18
เพื่อการขนส่ง	10	4	6	8	2
เพื่อการเกษตร	530	154	376	518	12
เพื่อการบันเทิง	60	46	14	59	1
เพื่อประโยชน์อื่น ๆ	3,136	1,627	1,509	3,055	81
เพื่อการพาณิชย์อื่น ๆ	878	461	417	851	27

หมายเหตุ: - หมายถึง ไม่มีข้อมูล



สำหรับจำนวนผู้ได้รับอนุญาตให้ก่อสร้างสิ่งก่อสร้างที่ไม่ใช่อาคารโรงเรือน มีจำนวน 18,720 ราย เป็นการได้รับอนุญาตให้ก่อสร้างใหม่ 18,561 ราย และได้รับอนุญาตให้ต่อเติมหรือดัดแปลง 159 ราย โดยได้รับอนุญาตให้ก่อสร้างฯ ในเขตเทศบาล 12,323 ราย และได้รับอนุญาตให้ก่อสร้างฯ นอกเขตเทศบาล 6,397 ราย (ตารางที่ 3.5)

ตารางที่ 3.5 จำนวนผู้ได้รับอนุญาตให้ก่อสร้างใหม่ และต่อเติมหรือดัดแปลงสิ่งก่อสร้างที่ไม่ใช่อาคารโรงเรือน จำแนกตามภาค และเขตการปกครอง

หน่วย: ราย

ภาค เขตการปกครอง	รวม	ก่อสร้างใหม่	ต่อเติม/ดัดแปลง
ทั่วประเทศ	18,720	18,561	159
ในเขตเทศบาล	12,323	12,195	128
นอกเขตเทศบาล	6,397	6,366	31
กรุงเทพมหานคร	3,178	3,129	49
ปริมณฑล	6,043	5,988	55
ในเขตเทศบาล	3,198	3,162	36
นอกเขตเทศบาล	2,845	2,826	19
ภาคกลาง	5,027	4,996	31
ในเขตเทศบาล	3,062	3,038	24
นอกเขตเทศบาล	1,965	1,958	7
ภาคเหนือ	1,617	1,605	12
ในเขตเทศบาล	1,288	1,278	10
นอกเขตเทศบาล	329	327	2
ภาคตะวันออกเฉียงเหนือ	1,475	1,470	5
ในเขตเทศบาล	899	894	5
นอกเขตเทศบาล	576	576	-
ภาคใต้	1,380	1,373	7
ในเขตเทศบาล	698	694	4
นอกเขตเทศบาล	682	679	3



ผู้ได้รับอนุญาตให้ก่อสร้างฯ สิ่งก่อสร้างที่ไม่ใช่อาคารโรงเรือน ส่วนใหญ่ อยู่ในปริมาณทล จำนวน 6,043 ราย รองลงมาเป็นภาคกลาง 5,027 ราย กรุงเทพมหานคร 3,178 ภาคเหนือ 1,617 ราย ส่วนภาคตะวันออกเฉียงเหนือ และภาคใต้ มีผู้ได้รับอนุญาตให้ก่อสร้างฯ สิ่งก่อสร้างที่ไม่ใช่อาคารโรงเรือน จำนวน 1,475 และ 1,380 ราย ตามลำดับ (ตารางที่ 3.6)

ตารางที่ 3.6 จำนวนผู้ได้รับอนุญาตให้ก่อสร้างใหม่ และต่อเติมหรือดัดแปลงสิ่งก่อสร้าง ที่ไม่ใช่อาคารโรงเรือน จำแนกตามชนิดของสิ่งก่อสร้าง และภาค

หน่วย: ราย

ชนิดของสิ่งก่อสร้าง	ทั่วประเทศ	ภาค						
		กรุงเทพมหานคร	ปริมาณทล	กลาง	เหนือ	ตะวันออกเฉียงเหนือ	ใต้	
รวม	18,720	3,178	6,043	5,027	1,617	1,475	1,380	
สิ่งก่อสร้างที่มีหน่วยวัดเป็นความยาว	14,321	2,852	4,946	3,572	1,283	1,145	523	
รั้ว/กำแพง	2,484	115	302	796	697	299	275	
ถนน/ทางรถไฟ	669	134	82	356	56	5	36	
สะพาน	144	5	67	30	25	4	13	
เขื่อน/คันดิน	123	23	46	36	9	1	8	
ท่อ/ทางระบายน้ำ	10,898	2,575	4,448	2,353	496	835	191	
อื่น ๆ	3	-	1	1	-	1	-	
สิ่งก่อสร้างที่มีหน่วยวัดเป็นพื้นที่	4,399	326	1,097	1,455	334	330	857	
สระว่ายน้ำ	1,022	18	42	476	17	14	455	
บิมน้ำมัน/บิมน้ำ/บิมน้ำ/บิมน้ำ	195	2	25	43	44	50	31	
ท่าเรือ	15	-	3	9	-	1	2	
สนามกีฬา	75	24	18	9	7	2	15	
ลานจอดรถ	1,298	132	454	434	117	83	78	
ป้ายโฆษณา	870	129	225	229	72	88	127	
เสาธงสัญญาณ	403	11	65	143	38	63	83	
อื่น ๆ	521	10	265	112	39	29	66	

หมายเหตุ: - หมายถึง ไม่มีข้อมูล



เมื่อพิจารณาตามชนิดของสิ่งก่อสร้างที่ได้รับอนุญาตให้ก่อสร้าง พบว่า สำหรับสิ่งก่อสร้างที่มีหน่วยวัดเป็นความยาว มีผู้ได้รับอนุญาตให้ก่อสร้าง ก่อ/ทางระบายน้ำ สูงสุดจำนวน 10,898 ราย รองลงมาเป็นรั้ว/กำแพง 2,484 ราย และถนน/ทางรถไฟ 669 ราย ส่วนสิ่งก่อสร้างที่ไม่ใช่อาคารโรงเรือนและมีหน่วยวัดเป็นความยาวชนิดอื่น ๆ มีผู้ได้รับอนุญาตให้ก่อสร้างต่ำกว่า 150 ราย

สำหรับสิ่งก่อสร้างที่มีหน่วยวัดเป็นพื้นที่ มีผู้ได้รับอนุญาตให้ก่อสร้าง ลานจอดรถ สูงสุดจำนวน 1,298 ราย รองลงมาเป็นสระว่ายน้ำ 1,022 ราย ป้ายโฆษณา 870 ราย ส่วนสิ่งก่อสร้างที่ไม่ใช่อาคารโรงเรือนและมีหน่วยวัดเป็นพื้นที่ชนิดอื่น ๆ มีผู้ได้รับอนุญาตให้ก่อสร้างต่ำกว่า 550 ราย (ตารางที่ 3.7)

ตารางที่ 3.7 จำนวนผู้ได้รับอนุญาตให้ก่อสร้างใหม่ และต่อเติมหรือดัดแปลงสิ่งก่อสร้างที่ไม่ใช่อาคารโรงเรือน จำแนกตามชนิดของสิ่งก่อสร้าง เขตการปกครอง และวัตถุประสงค์การขออนุญาต

หน่วย: ราย

ชนิดของสิ่งก่อสร้าง	รวม	เขตการปกครอง		วัตถุประสงค์การขออนุญาต	
		ในเขตเทศบาล	นอกเขตเทศบาล	ก่อสร้างใหม่	ต่อเติม/ดัดแปลง
รวม	18,720	12,323	6,397	18,561	159
สิ่งก่อสร้างที่มีหน่วยวัดเป็นความยาว	14,321	9,725	4,596	14,217	104
รั้ว/กำแพง	2,484	1,439	1,045	2,479	5
ถนน/ทางรถไฟ	669	295	374	666	3
สะพาน	144	82	62	144	-
เขื่อน/คันดิน	123	58	65	118	5
ก่อ/ทางระบายน้ำ	10,898	7,850	3,048	10,807	91
อื่น ๆ	3	1	2	3	-
สิ่งก่อสร้างที่มีหน่วยวัดเป็นพื้นที่	4,399	2,598	1,801	4,344	55
สระว่ายน้ำ	1,022	645	377	1,013	9
บิมน้ำมัน/บิมน้ำแก๊ส/บิมน้ำก๊าซ	195	82	113	189	6
ท่าเรือ	15	9	6	15	-
สนามกีฬา	75	61	14	73	2
ลานจอดรถ	1,298	723	575	1,281	17
ป้ายโฆษณา	870	643	227	851	19
เสาส่งสัญญาณ	403	157	246	403	-
อื่น ๆ	521	278	243	519	2

หมายเหตุ: - หมายถึง ไม่มีข้อมูล



3.2 จำนวนสิ่งก่อสร้างที่ได้รับอนุญาต

จากการประมวลข้อมูลการขออนุญาตก่อสร้างใหม่และต่อเติมหรือดัดแปลงสิ่งก่อสร้างที่เป็นอาคารโรงเรือนและที่ไม่ใช่อาคารโรงเรือน พบว่าในปี 2568 มีสิ่งก่อสร้างที่ได้รับอนุญาตให้ก่อสร้างฯ ทั้งสิ้น 245,620 หน่วย (หลัง/แห่ง) โดยเป็นการได้รับอนุญาตให้ก่อสร้างอาคารโรงเรือน 223,667 หลัง และสิ่งก่อสร้างที่ไม่ใช่อาคารโรงเรือน 21,953 แห่ง (ตารางที่ 3.8)

ตารางที่ 3.8 จำนวนสิ่งก่อสร้างที่ได้รับอนุญาตให้ก่อสร้างใหม่ และต่อเติมหรือดัดแปลงสิ่งก่อสร้างที่เป็นอาคารโรงเรือน และไม่ใช่อาคารโรงเรือน จำแนกตามภาคและเขตการปกครอง

ภาค เขตการปกครอง	รวม	สิ่งก่อสร้าง ที่เป็นอาคารโรงเรือน (หลัง)	สิ่งก่อสร้าง ที่ไม่ใช่อาคารโรงเรือน (แห่ง)
ทั่วประเทศ	245,620	223,667	21,953
ในเขตเทศบาล	128,385	113,493	14,892
นอกเขตเทศบาล	117,235	110,174	7,061
กรุงเทพมหานคร	12,378	9,024	3,354
ปริมณฑล	39,750	31,921	7,829
ในเขตเทศบาล	19,650	15,013	4,637
นอกเขตเทศบาล	20,100	16,908	3,192
ภาคกลาง	70,499	64,884	5,615
ในเขตเทศบาล	32,217	28,700	3,517
นอกเขตเทศบาล	38,282	36,184	2,098
ภาคเหนือ	35,405	33,641	1,764
ในเขตเทศบาล	23,094	21,664	1,430
นอกเขตเทศบาล	12,311	11,977	334
ภาคตะวันออกเฉียงเหนือ	44,359	42,772	1,587
ในเขตเทศบาล	19,557	18,557	1,000
นอกเขตเทศบาล	24,802	24,215	587
ภาคใต้	43,229	41,425	1,804
ในเขตเทศบาล	21,489	20,535	954
นอกเขตเทศบาล	21,740	20,890	850



เมื่อพิจารณาจำนวนอาคารโรงเรือนที่ได้รับอนุญาตให้ก่อสร้าง 223,667 หลัง พบว่า เป็นการได้รับอนุญาตให้ก่อสร้างใหม่ 220,375 หลัง และได้รับอนุญาตให้ต่อเติมหรือดัดแปลง 3,292 หลัง โดยได้รับอนุญาตให้ก่อสร้างฯ ในเขตเทศบาล 113,493 หลัง และได้รับอนุญาตให้ก่อสร้างฯ นอกเขตเทศบาล 110,174 หลัง (ตารางที่ 3.9)

ตารางที่ 3.9 จำนวนสิ่งก่อสร้างที่เป็นอาคารโรงเรือน ที่ได้รับอนุญาตให้ก่อสร้างใหม่ และต่อเติมหรือดัดแปลง จำแนกตามภาค และเขตการปกครอง

หน่วย: หลัง

ภาค เขตการปกครอง	รวม	ก่อสร้างใหม่	ต่อเติม/ดัดแปลง
ทั่วประเทศ	223,667	220,375	3,292
ในเขตเทศบาล	113,493	111,461	2,032
นอกเขตเทศบาล	110,174	108,914	1,260
กรุงเทพมหานคร	9,024	8,749	275
ปริมณฑล	31,921	30,865	1,056
ในเขตเทศบาล	15,013	14,452	561
นอกเขตเทศบาล	16,908	16,413	495
ภาคกลาง	64,884	64,099	785
ในเขตเทศบาล	28,700	28,312	388
นอกเขตเทศบาล	36,184	35,787	397
ภาคเหนือ	33,641	33,123	518
ในเขตเทศบาล	21,664	21,241	423
นอกเขตเทศบาล	11,977	11,882	95
ภาคตะวันออกเฉียงเหนือ	42,772	42,443	329
ในเขตเทศบาล	18,557	18,371	186
นอกเขตเทศบาล	24,215	24,072	143
ภาคใต้	41,425	41,096	329
ในเขตเทศบาล	20,535	20,336	199
นอกเขตเทศบาล	20,890	20,760	130



อาคารโรงเรียนที่ได้รับอนุญาตให้ก่อสร้างฯ ส่วนใหญ่อยู่ในพื้นที่ภาคกลางจำนวน 64,884 หลัง รองลงมาเป็นภาคตะวันออกเฉียงเหนือ 42,772 หลัง ภาคใต้ 41,425 หลัง ส่วนภาคเหนือ ปริมณฑล และกรุงเทพมหานคร มีอาคารโรงเรียนที่ได้รับอนุญาตให้ก่อสร้างฯ จำนวน 33,641 31,921 และ 9,024 หลัง ตามลำดับ (ตารางที่ 3.10)

ตารางที่ 3.10 จำนวนสิ่งก่อสร้างที่เป็นอาคารโรงเรียน ที่ได้รับอนุญาตให้ก่อสร้างใหม่ และต่อเติมหรือดัดแปลงสิ่งก่อสร้าง จำแนกตามประเภทอาคารโรงเรียน และภาค

หน่วย: หลัง

ประเภทอาคารโรงเรียน	ทั่วประเทศ	ภาค					
		กรุงเทพมหานคร	ปริมณฑล	กลาง	เหนือ	ตะวันออกเฉียงเหนือ	ใต้
รวม	223,667	9,024	31,921	64,884	33,641	42,772	41,425
เพื่ออยู่อาศัย	199,657	7,793	25,984	55,975	31,571	40,858	37,476
บ้านเดี่ยว	173,112	6,298	17,877	45,883	30,437	39,779	32,838
บ้านแฝด	3,544	360	1,212	1,282	128	76	486
บ้านแถว	17,857	859	6,099	6,856	545	523	2,975
ตึกแถวพักอาศัย	2,713	113	268	1,101	136	323	772
อาคารชุด	251	22	30	57	17	13	112
อาคารอยู่อาศัยรวม	2,180	141	498	796	308	144	293
เพื่อการพาณิชย์	8,253	921	2,282	2,338	776	629	1,307
อาคารสำนักงาน	1,373	113	468	438	112	64	178
โรงแรม	2,350	-	67	581	109	271	1,322
เพื่อการอุตสาหกรรมและโรงงาน	4,536	6	1,558	2,345	227	185	215
เพื่อการบำบัดน้ำเสีย, ของเสีย	226	1	69	99	18	26	13
โรงไฟฟ้า/อาคารระบบพลังงานแสงอาทิตย์	660	12	294	226	55	33	40
อาคารระบบประปาและโรงกรองน้ำ	58	-	20	33	1	2	2
เพื่อการศึกษา	213	-	36	39	42	31	65
เพื่อการสาธารณสุข/โรงพยาบาล	86	-	21	22	14	14	15
เพื่อการขนส่ง	10	-	1	2	3	4	-
เพื่อการเกษตร	954	1	61	478	165	155	94
เพื่อการบันเทิง	73	-	13	12	28	6	14
เพื่อประโยชน์อื่น ๆ	4,126	80	826	1,909	434	339	538
เพื่อการพาณิชย์อื่น ๆ	1,092	97	221	387	86	155	146

หมายเหตุ: - หมายถึง ไม่มีข้อมูล



เมื่อพิจารณาตามประเภทอาคารโรงเรียนที่ได้รับอนุญาตให้ก่อสร้าง พบว่า เป็นการได้รับอนุญาตให้ก่อสร้างฯ อาคารเพื่ออยู่อาศัย สูงสุดจำนวน 199,657 หลัง รองลงมาเป็นอาคารเพื่อการพาณิชย์ 8,253 หลัง อาคารเพื่อการอุตสาหกรรมและโรงงาน 4,536 หลัง ส่วนอาคารประเภทอื่น ๆ ได้รับอนุญาตให้ก่อสร้างฯ ต่ำกว่า 4,200 หลัง (ตารางที่ 3.11)

ตารางที่ 3.11 จำนวนสิ่งก่อสร้างที่เป็นอาคารโรงเรียนที่ได้รับอนุญาตให้ก่อสร้างใหม่ และต่อเติมหรือดัดแปลง จำแนกตามประเภทอาคารโรงเรียน เขตการปกครอง และวัตถุประสงค์การขออนุญาต

หน่วย: หลัง

ประเภทอาคารโรงเรียน	รวม	เขตการปกครอง		วัตถุประสงค์การขออนุญาต	
		ในเขตเทศบาล	นอกเขตเทศบาล	ก่อสร้างใหม่	ต่อเติม/ดัดแปลง
รวม	223,667	113,493	110,174	220,375	3,292
เพื่ออยู่อาศัย	199,657	100,743	98,914	197,753	1,904
บ้านเดี่ยว	173,112	85,023	88,089	171,563	1,549
บ้านแฝด	3,544	2,395	1,149	3,543	1
บ้านแถว	17,857	10,612	7,245	17,690	167
ตึกแถวพักอาศัย	2,713	1,303	1,410	2,651	62
อาคารชุด	251	178	73	227	24
อาคารอยู่อาศัยรวม	2,180	1,232	948	2,079	101
เพื่อการพาณิชย์	8,253	5,767	2,486	7,857	396
อาคารสำนักงาน	1,373	808	565	1,280	93
โรงแรม	2,350	1,229	1,121	2,215	135
เพื่อการอุตสาหกรรมและโรงงาน	4,536	1,320	3,216	4,236	300
เพื่อการบำบัดน้ำเสีย,ของเสีย	226	88	138	222	4
โรงไฟฟ้า/อาคารระบบพลังงานแสงอาทิตย์	660	364	296	417	243
อาคารระบบประปาและโรงกรองน้ำ	58	21	37	57	1
เพื่อการศึกษา	213	139	74	170	43
เพื่อการสาธารณสุข/โรงพยาบาล	86	65	21	64	22
เพื่อการขนส่ง	10	4	6	8	2
เพื่อการเกษตร	954	191	763	941	13
เพื่อการบันเทิง	73	58	15	72	1
เพื่อประโยชน์อื่น ๆ	4,126	2,125	2,001	4,027	99
เพื่อการพาณิชย์อื่น ๆ	1,092	571	521	1,056	36

หมายเหตุ: - หมายถึง ไม่มีข้อมูล



สำหรับจำนวนสิ่งก่อสร้างที่ไม่ใช่อาคารโรงงานที่ได้รับอนุญาตให้ก่อสร้างฯ มีจำนวน 21,953 แห่ง เป็นการได้รับอนุญาตให้ก่อสร้างใหม่ 21,785 แห่ง และได้รับอนุญาตให้ต่อเติมหรือดัดแปลง 168 แห่ง โดยได้รับอนุญาตให้ก่อสร้างฯ ในเขตเทศบาล 14,892 แห่ง และนอกเขตเทศบาล 7,061 แห่ง (ตารางที่ 3.12)

ตารางที่ 3.12 จำนวนสิ่งก่อสร้างที่ไม่ใช่อาคารโรงงาน ที่ได้รับอนุญาตให้ก่อสร้างใหม่ และต่อเติมหรือดัดแปลงสิ่งก่อสร้าง จำแนกตามภาค และเขตการปกครอง

หน่วย: แห่ง

ภาค เขตการปกครอง	รวม	ก่อสร้างใหม่	ต่อเติม/ดัดแปลง
ทั่วประเทศ	21,953	21,785	168
ในเขตเทศบาล	14,892	14,761	131
นอกเขตเทศบาล	7,061	7,024	37
กรุงเทพมหานคร	3,354	3,305	49
ปริมณฑล	7,829	7,772	57
ในเขตเทศบาล	4,637	4,600	37
นอกเขตเทศบาล	3,192	3,172	20
ภาคกลาง	5,615	5,582	33
ในเขตเทศบาล	3,517	3,491	26
นอกเขตเทศบาล	2,098	2,091	7
ภาคเหนือ	1,764	1,752	12
ในเขตเทศบาล	1,430	1,420	10
นอกเขตเทศบาล	334	332	2
ภาคตะวันออกเฉียงเหนือ	1,587	1,582	5
ในเขตเทศบาล	1,000	995	5
นอกเขตเทศบาล	587	587	-
ภาคใต้	1,804	1,792	12
ในเขตเทศบาล	954	950	4
นอกเขตเทศบาล	850	842	8



สิ่งก่อสร้างที่ไม่ใช่อาคารโรงเรียนส่วนใหญ่ได้รับอนุญาตให้ก่อสร้างฯ ในปริมาณทล จำนวน 7,829 แห่ง รองลงมาเป็นภาคกลาง 5,615 แห่ง กรุงเทพมหานคร 3,354 แห่ง ส่วนภาคใต้ ภาคเหนือ และภาคตะวันออกเฉียงเหนือ มีสิ่งก่อสร้างที่ไม่ใช่อาคารโรงเรียนได้รับอนุญาตให้ก่อสร้างฯ จำนวน 1,804 1,764 และ 1,587 แห่ง ตามลำดับ (ตารางที่ 3.13)

ตารางที่ 3.13 จำนวนสิ่งก่อสร้างที่ไม่ใช่อาคารโรงเรียน ที่ได้รับอนุญาตให้ก่อสร้างใหม่ และต่อเติมหรือดัดแปลงสิ่งก่อสร้าง จำแนกตามชนิดของสิ่งก่อสร้าง และภาค

หน่วย: แห่ง

ชนิดของสิ่งก่อสร้าง	ทั่วประเทศ	ภาค					
		กรุงเทพมหานคร	ปริมาณทล	กลาง	เหนือ	ตะวันออกเฉียงเหนือ	ใต้
รวม	21,953	3,354	7,829	5,615	1,764	1,587	1,804
สิ่งก่อสร้างที่มีหน่วยวัดเป็นความยาว	16,713	2,991	6,430	4,022	1,416	1,237	617
ริ้ว/กำแพง	2,722	127	326	850	769	300	350
ถนน/ทางรถไฟ	690	134	84	366	56	5	45
สะพาน	155	5	68	37	27	4	14
เขื่อน/คันดิน	129	29	46	36	9	1	8
ท่อ/ทางระบายน้ำ	13,014	2,696	5,905	2,732	555	926	200
อื่น ๆ	3	-	1	1	-	1	-
สิ่งก่อสร้างที่มีหน่วยวัดเป็นพื้นที่	5,240	363	1,399	1,593	348	350	1,187
สระว่ายน้ำ	1,324	18	42	518	17	14	715
บิมน้ำมัน/บิมน้ำแก๊ส/บิมน้ำก๊าซ	246	2	44	62	45	54	39
ท่าเรือ	15	-	3	9	-	1	2
สนามกีฬา	76	24	18	10	7	2	15
ลานจอดรถ	1,460	144	568	460	118	88	82
ป้ายโฆษณา	937	144	235	245	81	91	141
เสาส่งสัญญาณ	415	11	65	145	38	66	90
อื่น ๆ	767	20	424	144	42	34	103

หมายเหตุ: - หมายถึง ไม่มีข้อมูล



เมื่อพิจารณาตามชนิดของสิ่งก่อสร้างที่ได้รับอนุญาตให้ก่อสร้างฯ พบว่า สิ่งก่อสร้างที่มีหน่วยวัดเป็นความยาว พบว่า ก่อ/ทางระบายน้ำ ได้รับอนุญาตให้ก่อสร้างฯ สูงสุดจำนวน 13,014 แห่ง รองลงมาเป็นรั้ว/กำแพง 2,722 แห่ง ส่วนสิ่งก่อสร้างที่มีหน่วยวัดเป็นความยาวชนิดอื่น ๆ ได้รับอนุญาตให้ก่อสร้างฯ ต่ำกว่า 700 แห่ง

สำหรับสิ่งก่อสร้างที่มีหน่วยวัดเป็นพื้นที่ พบว่า ลานจอดรถ ได้รับอนุญาตให้ก่อสร้างฯ สูงสุดจำนวน 1,460 แห่ง รองลงมาเป็นสระว่ายน้ำ 1,324 แห่ง ส่วนสิ่งก่อสร้างที่มีหน่วยวัดเป็นพื้นที่ชนิดอื่น ๆ ได้รับอนุญาตให้ก่อสร้างฯ ต่ำกว่า 950 แห่ง (ตารางที่ 3.14)

ตารางที่ 3.14 จำนวนสิ่งก่อสร้างที่ไม่ใช่อาคารโรงเรือนที่ได้รับอนุญาตให้ก่อสร้างใหม่ และต่อเติมหรือดัดแปลง จำแนกตามชนิดของสิ่งก่อสร้าง เขตการปกครอง และวัตถุประสงค์การขออนุญาต

หน่วย: แห่ง

ชนิดของสิ่งก่อสร้าง	รวม	เขตการปกครอง		วัตถุประสงค์การขออนุญาต	
		ในเขตเทศบาล	นอกเขตเทศบาล	ก่อสร้างใหม่	ต่อเติม/ดัดแปลง
รวม	21,953	14,892	7,061	21,785	168
สิ่งก่อสร้างที่มีหน่วยวัดเป็นความยาว	16,713	11,747	4,966	16,609	104
รั้ว/กำแพง	2,722	1,541	1,181	2,717	5
ถนน/ทางรถไฟ	690	300	390	687	3
สะพาน	155	84	71	155	-
เขื่อน/คันดิน	129	64	65	124	5
ก่อกองระบายน้ำ	13,014	9,757	3,257	12,923	91
อื่น ๆ	3	1	2	3	-
สิ่งก่อสร้างที่มีหน่วยวัดเป็นพื้นที่	5,240	3,145	2,095	5,176	64
สระว่ายน้ำ	1,324	889	435	1,314	10
บิมน้ำมัน/บิมน้ำ/บิมน้ำแข็ง/บิมน้ำร้อน	246	106	140	240	6
ท่าเรือ	15	9	6	15	-
สนามกีฬา	76	62	14	74	2
ลานจอดรถ	1,460	864	596	1,442	18
ป้ายโฆษณา	937	699	238	915	22
เสาธงสัญญาณ	415	164	251	415	-
อื่น ๆ	767	352	415	761	6

หมายเหตุ: - หมายถึง ไม่มีข้อมูล



3.3 พื้นที่ หรือความยาวของสิ่งก่อสร้างที่ได้รับอนุญาต

จากการประมวลข้อมูลการขออนุญาตก่อสร้างใหม่และต่อเติม หรือดัดแปลงสิ่งก่อสร้างที่เป็นอาคารโรงเรือนและไม่ใช่อาคารโรงเรือน พบว่า ในปี 2568 มีอาคารโรงเรือนที่ได้รับอนุญาตให้ก่อสร้างฯ รวมพื้นที่ทั้งสิ้น 56,749,096 ตารางเมตร สิ่งก่อสร้างที่ไม่ใช่อาคารโรงเรือนและมีหน่วยวัดเป็นความยาว มีความยาวรวมทั้งสิ้น 4,283,590 เมตร และสิ่งก่อสร้างที่ไม่ใช่อาคารโรงเรือนและมีหน่วยวัดเป็นพื้นที่ มีพื้นที่รวมทั้งสิ้น 3,615,026 ตารางเมตร (ตารางที่ 3.15)

ตารางที่ 3.15 พื้นที่ และความยาวสิ่งก่อสร้างที่ได้รับอนุญาตให้ก่อสร้างใหม่ และต่อเติม หรือดัดแปลงสิ่งก่อสร้างที่เป็นอาคารโรงเรือน และไม่ใช่อาคารโรงเรือน จำแนกตามภาค และเขตการปกครอง

ภาค เขตการปกครอง	สิ่งก่อสร้าง ที่เป็นอาคารโรงเรือน (ตารางเมตร)	สิ่งก่อสร้างที่ไม่ใช่อาคารโรงเรือน	
		มีหน่วยวัดเป็นความยาว (เมตร)	มีหน่วยวัดเป็นพื้นที่ (ตารางเมตร)
ทั่วประเทศ	56,749,096	4,283,590	3,615,026
ในเขตเทศบาล	27,006,109	1,407,165	1,440,743
นอกเขตเทศบาล	29,742,987	2,876,425	2,174,283
กรุงเทพมหานคร	2,775,437	433,402	101,128
ปริมณฑล	10,754,298	669,823	958,359
ในเขตเทศบาล	5,270,922	314,931	426,173
นอกเขตเทศบาล	5,483,376	354,892	532,186
ภาคกลาง	23,472,611	1,928,301	1,848,983
ในเขตเทศบาล	7,981,543	476,582	535,872
นอกเขตเทศบาล	15,491,068	1,451,719	1,313,111
ภาคเหนือ	5,377,308	1,053,715	144,794
ในเขตเทศบาล	3,616,025	84,519	103,882
นอกเขตเทศบาล	1,761,283	969,196	40,912
ภาคตะวันออกเฉียงเหนือ	5,795,892	85,627	257,294
ในเขตเทศบาล	2,645,431	45,030	84,508
นอกเขตเทศบาล	3,150,461	40,597	172,786
ภาคใต้	8,573,550	112,722	304,468
ในเขตเทศบาล	4,716,751	52,701	189,180
นอกเขตเทศบาล	3,856,799	60,021	115,288



เมื่อพิจารณาพื้นที่อาคารโรงเรือนที่ได้รับอนุญาตให้ก่อสร้างทั้งสิ้น 56,749,096 ตารางเมตร พบว่า เป็นการก่อสร้างใหม่ 54,770,716 ตารางเมตร และต่อเติมหรือดัดแปลง 1,978,380 ตารางเมตร โดยเป็นการก่อสร้างฯ ในเขตเทศบาล 27,006,109 ตารางเมตร และนอกเขตเทศบาล 29,742,987 ตารางเมตร (ตารางที่ 3.16)

ตารางที่ 3.16 พื้นที่สิ่งก่อสร้างที่เป็นอาคารโรงเรือน ที่ได้รับอนุญาตให้ก่อสร้างใหม่ และต่อเติมหรือดัดแปลง จำแนกตามภาค และเขตการปกครอง

หน่วย: ตารางเมตร

ภาค เขตการปกครอง	รวม	ก่อสร้างใหม่	ต่อเติม/ดัดแปลง
ทั่วประเทศ	56,749,096	54,770,716	1,978,380
ในเขตเทศบาล	27,006,109	25,759,577	1,246,532
นอกเขตเทศบาล	29,742,987	29,011,139	731,848
กรุงเทพมหานคร	2,775,437	2,668,951	106,486
ปริมณฑล	10,754,298	9,890,995	863,303
ในเขตเทศบาล	5,270,922	4,690,104	580,818
นอกเขตเทศบาล	5,483,376	5,200,891	282,485
ภาคกลาง	23,472,611	22,911,149	561,462
ในเขตเทศบาล	7,981,543	7,716,355	265,188
นอกเขตเทศบาล	15,491,068	15,194,794	296,274
ภาคเหนือ	5,377,308	5,217,235	160,073
ในเขตเทศบาล	3,616,025	3,481,645	134,380
นอกเขตเทศบาล	1,761,283	1,735,590	25,693
ภาคตะวันออกเฉียงเหนือ	5,795,892	5,688,875	107,017
ในเขตเทศบาล	2,645,431	2,588,636	56,795
นอกเขตเทศบาล	3,150,461	3,100,239	50,222
ภาคใต้	8,573,550	8,393,511	180,039
ในเขตเทศบาล	4,716,751	4,613,886	102,865
นอกเขตเทศบาล	3,856,799	3,779,625	77,174



พื้นที่ที่ได้รับอนุญาตให้ก่อสร้างอาคารโรงเรือนส่วนใหญ่อยู่ในภาคกลาง 23,472,611 ตารางเมตร รองลงมาเป็นปริมณฑล 10,754,298 ตารางเมตร ภาคใต้ 8,573,550 ตารางเมตร ส่วนภาคตะวันออกเฉียงเหนือ ภาคเหนือ และกรุงเทพมหานคร มีอาคารโรงเรือนที่ได้รับอนุญาตให้ก่อสร้างฯ เป็นพื้นที่รวม 5,795,892 5,377,308 และ 2,775,437 ตารางเมตร ตามลำดับ (ตารางที่ 3.17)

ตารางที่ 3.17 พื้นที่สิ่งก่อสร้างที่เป็นอาคารโรงเรือน ที่ได้รับอนุญาตให้ก่อสร้างใหม่ และต่อเติมหรือดัดแปลงสิ่งก่อสร้าง จำแนกตามประเภทอาคารโรงเรือน และภาค

หน่วย: ตารางเมตร

ประเภทอาคารโรงเรือน	ทั่วประเทศ	ภาค					
		กรุงเทพฯ มหานคร	ปริมณฑล	กลาง	เหนือ	ตะวันออกเฉียงเหนือ	ใต้
รวม	56,749,096	2,775,437	10,754,298	23,472,611	5,377,308	5,795,892	8,573,550
เพื่ออยู่อาศัย	27,989,177	2,156,577	4,085,672	7,325,709	4,188,721	4,499,988	5,732,510
บ้านเดี่ยว	22,414,775	1,633,816	2,722,456	5,791,651	3,872,513	4,294,764	4,099,575
บ้านแฝด	515,585	80,020	174,621	168,256	18,592	11,015	63,081
บ้านแถว	1,408,956	124,817	524,756	430,642	48,902	31,227	248,612
ตึกแถวพักอาศัย	650,292	46,808	101,291	227,328	30,879	60,204	183,782
อาคารชุด	1,184,188	106,342	105,614	220,084	53,928	18,539	679,681
อาคารอยู่อาศัยรวม	1,815,381	164,774	456,934	487,748	163,907	84,239	457,779
เพื่อการพาณิชย์	4,185,804	349,407	1,273,080	992,294	310,979	295,399	964,645
อาคารสำนักงาน	1,291,032	64,609	437,765	558,325	53,366	37,527	139,440
โรงแรม	1,052,600	-	43,519	206,198	75,968	96,939	629,976
เพื่อการอุตสาหกรรม และโรงงาน	15,858,862	82,254	3,331,362	11,448,761	244,366	284,243	467,876
เพื่อการบำบัดน้ำเสีย, ของเสีย	89,204	215	19,060	55,421	3,232	4,232	7,044
โรงไฟฟ้า/อาคารระบบ พลังงานแสงอาทิตย์	1,036,728	6,814	533,528	331,347	41,245	45,908	77,886
อาคารระบบประปา และโรงกรองน้ำ	39,483	-	22,314	15,883	18	1,084	184
เพื่อการศึกษา	215,251	-	43,223	27,152	54,550	19,850	70,476
เพื่อการสาธารณสุข/ โรงพยาบาล	182,133	-	54,095	68,216	17,708	7,111	35,003
เพื่อการขนส่ง	6,055	-	28	208	1,615	4,204	-
เพื่อการเกษตร	1,175,084	486	64,324	584,541	204,225	220,776	100,732
เพื่อการบันเทิง	55,132	-	20,234	6,838	12,557	7,135	8,368
เพื่อประโยชน์อื่น ๆ	1,923,434	45,258	445,482	982,034	125,394	158,376	166,890
เพื่อการพาณิชย์อื่น ๆ	1,649,117	69,817	380,612	869,684	43,364	113,120	172,520

หมายเหตุ: - หมายถึง ไม่มีข้อมูล



เมื่อพิจารณาพื้นที่ก่อสร้างตามประเภทอาคารโรงเรือนที่ได้รับอนุญาตให้ก่อสร้างฯ พบว่า ได้รับอนุญาตให้ก่อสร้างฯ เป็นอาคารเพื่ออยู่อาศัย เป็นพื้นที่รวมสูงสุด 27,989,177 ตารางเมตร รองลงมาเป็นอาคารเพื่อการอุตสาหกรรมและโรงงาน 15,858,862 ตารางเมตร อาคารเพื่อการพาณิชย์ 4,185,804 ตารางเมตร ส่วนอาคารประเภทอื่น ๆ ได้รับอนุญาตให้ก่อสร้างฯ เป็นพื้นที่ต่ำกว่า 1,950,000 ตารางเมตร (ตารางที่ 3.18)

ตารางที่ 3.18 พื้นที่สิ่งก่อสร้างที่เป็นอาคารโรงเรือนที่ได้รับอนุญาตให้ก่อสร้างใหม่ และต่อเติมหรือดัดแปลง จำแนกตามประเภทอาคารโรงเรือน เขตการปกครอง และวัตถุประสงค์การขออนุญาต

หน่วย: ตารางเมตร

ประเภทอาคารโรงเรือน	รวม	เขตการปกครอง		วัตถุประสงค์การขออนุญาต	
		ในเขตเทศบาล	นอกเขตเทศบาล	ก่อสร้างใหม่	ต่อเติม/ดัดแปลง
รวม	56,749,096	27,006,109	29,742,987	54,770,716	1,978,380
เพื่ออยู่อาศัย	27,989,177	15,827,464	12,161,713	27,620,124	369,053
บ้านเดี่ยว	22,414,775	12,328,611	10,086,164	22,191,808	222,967
บ้านแฝด	515,585	370,143	145,442	515,533	52
บ้านแถว	1,408,956	905,175	503,781	1,399,756	9,200
ตึกแถวพักอาศัย	650,292	323,627	326,665	640,501	9,791
อาคารชุด	1,184,188	784,193	399,995	1,087,596	96,592
อาคารอยู่อาศัยรวม	1,815,381	1,115,715	699,666	1,784,930	30,451
เพื่อการพาณิชย์	4,185,804	3,033,503	1,152,301	3,725,634	460,170
อาคารสำนักงาน	1,291,032	674,715	616,317	1,226,595	64,437
โรงแรม	1,052,600	613,817	438,783	970,580	82,020
เพื่อการอุตสาหกรรมและโรงงาน	15,858,862	4,224,908	11,633,954	15,322,409	536,453
เพื่อการบำบัดน้ำเสีย,บองเสีย	89,204	19,037	70,167	88,786	418
โรงไฟฟ้า/อาคารระบบพลังงานแสงอาทิตย์	1,036,728	483,207	553,521	709,630	327,098
อาคารระบบประปาและโรงกรองน้ำ	39,483	12,382	27,101	34,983	4,500
เพื่อการศึกษา	215,251	136,304	78,947	186,938	28,313
เพื่อการสาธารณสุข/โรงพยาบาล	182,133	97,801	84,332	155,802	26,331
เพื่อการขนส่ง	6,055	2,727	3,328	5,862	193
เพื่อการเกษตร	1,175,084	208,898	966,186	1,153,882	21,202
เพื่อการบันเทิง	55,132	32,609	22,523	55,006	126
เพื่อประโยชน์อื่น ๆ	1,923,434	831,856	1,091,578	1,883,711	39,723
เพื่อการพาณิชย์อื่น ๆ	1,649,117	806,881	842,236	1,630,774	18,343

หมายเหตุ: - หมายถึง ไม่มีข้อมูล



สำหรับสิ่งก่อสร้างที่ไม่ใช่อาคารโรงเรียนและมีหน่วยวัดเป็นความยาว ได้รับอนุญาตให้ก่อสร้างฯ เป็นความยาวรวม 4,283,590 เมตร เป็นการก่อสร้างใหม่ 4,273,141 เมตร และต่อเติมหรือดัดแปลง 10,449 เมตร โดยได้รับอนุญาตให้ก่อสร้างฯ ในเขตเทศบาล 1,407,165 เมตร และได้รับอนุญาตให้ก่อสร้างฯ นอกเขตเทศบาล 2,876,425 เมตร (ตารางที่ 3.19)

ตารางที่ 3.19 ความยาวสิ่งก่อสร้างที่ไม่ใช่อาคารโรงเรียน ที่ได้รับอนุญาตให้ก่อสร้างใหม่ และต่อเติมหรือดัดแปลงสิ่งก่อสร้าง จำแนกตามภาค และเขตการปกครอง

หน่วย: เมตร

ภาค เขตการปกครอง	รวม	ก่อสร้างใหม่	ต่อเติม/ดัดแปลง
ทั่วประเทศ	4,283,590	4,273,141	10,449
ในเขตเทศบาล	1,407,165	1,397,720	9,445
นอกเขตเทศบาล	2,876,425	2,875,421	1,004
กรุงเทพมหานคร	433,402	430,155	3,247
ปริมณฑล	669,823	665,092	4,731
ในเขตเทศบาล	314,931	310,584	4,347
นอกเขตเทศบาล	354,892	354,508	384
ภาคกลาง	1,928,301	1,926,235	2,066
ในเขตเทศบาล	476,582	475,136	1,446
นอกเขตเทศบาล	1,451,719	1,451,099	620
ภาคเหนือ	1,053,715	1,053,715	-
ในเขตเทศบาล	84,519	84,519	-
นอกเขตเทศบาล	969,196	969,196	-
ภาคตะวันออกเฉียงเหนือ	85,627	85,578	49
ในเขตเทศบาล	45,030	44,981	49
นอกเขตเทศบาล	40,597	40,597	-
ภาคใต้	112,722	112,366	356
ในเขตเทศบาล	52,701	52,345	356
นอกเขตเทศบาล	60,021	60,021	-

หมายเหตุ: - หมายถึง ไม่มีข้อมูล



สำหรับสิ่งก่อสร้างที่ไม่ใช่อาคารโรงเรือนและมีหน่วยวัดเป็นพื้นที่ ได้รับอนุญาตให้ก่อสร้างฯ เป็นพื้นที่รวม 3,615,026 ตารางเมตร โดยเป็นการก่อสร้างใหม่ 3,600,670 ตารางเมตร และต่อเติมหรือดัดแปลง 14,356 ตารางเมตร โดยได้รับอนุญาตให้ก่อสร้างฯ ในเขตเทศบาล 1,440,743 ตารางเมตร และได้รับอนุญาตให้ก่อสร้างฯ นอกเขตเทศบาล 2,174,283 ตารางเมตร (ตารางที่ 3.20)

ตารางที่ 3.20 พื้นที่สิ่งก่อสร้างที่ไม่ใช่อาคารโรงเรือน ที่ได้รับอนุญาตให้ก่อสร้างใหม่ และต่อเติมหรือดัดแปลงสิ่งก่อสร้าง จำแนกตามภาค และเขตการปกครอง

หน่วย: ตารางเมตร

ภาค เขตการปกครอง	รวม	ก่อสร้างใหม่	ต่อเติม/ดัดแปลง
ทั่วประเทศ	3,615,026	3,600,670	14,356
ในเขตเทศบาล	1,440,743	1,431,048	9,695
นอกเขตเทศบาล	2,174,283	2,169,622	4,661
กรุงเทพมหานคร	101,128	98,528	2,600
ปริมณฑล	958,359	953,689	4,670
ในเขตเทศบาล	426,173	423,926	2,247
นอกเขตเทศบาล	532,186	529,763	2,423
ภาคกลาง	1,848,983	1,847,826	1,157
ในเขตเทศบาล	535,872	534,887	985
นอกเขตเทศบาล	1,313,111	1,312,939	172
ภาคเหนือ	144,794	142,432	2,362
ในเขตเทศบาล	103,882	102,280	1,602
นอกเขตเทศบาล	40,912	40,152	760
ภาคตะวันออกเฉียงเหนือ	257,294	257,145	149
ในเขตเทศบาล	84,508	84,359	149
นอกเขตเทศบาล	172,786	172,786	-
ภาคใต้	304,468	301,050	3,418
ในเขตเทศบาล	189,180	187,068	2,112
นอกเขตเทศบาล	115,288	113,982	1,306



สิ่งก่อสร้างที่ไม่ใช่อาคารโรงเรือนและมีหน่วยวัดเป็นความยาว ส่วนใหญ่อยู่ในภาคกลาง เป็นความยาวสิ่งก่อสร้างรวม 1,928,301 เมตร รองลงมาเป็นภาคเหนือ 1,053,715 เมตร ปริมาณ 669,823 เมตร ส่วนกรุงเทพมหานคร ภาคใต้ และภาคตะวันออกเฉียงเหนือ ได้รับอนุญาตให้ ก่อสร้างฯ เป็นความยาวรวม 433,402 112,722 และ 85,627 เมตร ตามลำดับ (ตารางที่ 3.21)

ตารางที่ 3.21 ความยาวสิ่งก่อสร้างที่ไม่ใช่อาคารโรงเรือน ที่ได้รับอนุญาตให้ก่อสร้างใหม่ และต่อเติมหรือดัดแปลงสิ่งก่อสร้าง จำแนกตามชนิดของสิ่งก่อสร้าง และภาค

หน่วย: เมตร

ชนิดของสิ่งก่อสร้าง	ทั่วประเทศ	ภาค					
		กรุงเทพ มหานคร	ปริมาณ กลาง	เหนือ	ตะวันออกเฉียง เหนือ	ใต้	
รวม	4,283,590	433,402	669,823	1,928,301	1,053,715	85,627	112,722
รั้ว/กำแพง	635,678	14,146	71,819	408,350	65,281	26,911	49,171
ถนน/ทางรถไฟ	2,281,114	212,314	160,491	901,822	954,079	4,405	48,003
สะพาน	20,992	285	8,754	5,110	1,407	4,012	1,424
เขื่อน/คันดิน	23,959	4,464	9,011	8,215	1,366	210	693
ท่อ/ทางระบายน้ำ	1,313,966	202,193	411,988	604,769	31,582	50,003	13,431
อื่น ๆ	7,881	-	7,760	35	-	86	-

หมายเหตุ: - หมายถึง ไม่มีข้อมูล



ส่วนสิ่งก่อสร้างที่ไม่ใช่อาคารโรงเรียนและมีหน่วยวัดเป็นพื้นที่ส่วนใหญ่อยู่ในภาคกลาง เป็นพื้นที่สิ่งก่อสร้างรวม 1,848,983 ตารางเมตร รองลงมาเป็นปริมณฑล 958,359 ตารางเมตร ภาคใต้ 304,468 ตารางเมตร ส่วนภาคตะวันออกเฉียงเหนือ ภาคเหนือ และกรุงเทพมหานคร ได้รับอนุญาตให้ก่อสร้างฯ เป็นพื้นที่รวม 257,294 144,794 และ 101,128 ตารางเมตร ตามลำดับ (ตารางที่ 3.22)

ตารางที่ 3.22 พื้นที่สิ่งก่อสร้างที่ไม่ใช่อาคารโรงเรียน ที่ได้รับอนุญาตให้ก่อสร้างใหม่ และต่อเติมหรือดัดแปลงสิ่งก่อสร้าง จำแนกตามชนิดของสิ่งก่อสร้าง และภาค

หน่วย: ตารางเมตร

ชนิดของสิ่งก่อสร้าง	ทั่วประเทศ	ภาค					
		กรุงเทพ มหานคร	ปริมณฑล	กลาง	เหนือ	ตะวันออกเฉียง เหนือ	ใต้
รวม	3,615,026	101,128	958,359	1,848,983	144,794	257,294	304,468
สระว่ายน้ำ	135,886	8,334	10,804	26,886	6,512	1,374	81,976
ปั้มน้ำมัน/ปั้มแก๊ส/ปั้มก๊าซ	252,091	34	31,209	75,946	24,410	75,002	45,490
ท่าเรือ	16,088	-	1,224	2,729	-	10,479	1,656
สนามกีฬา	69,229	1,688	24,859	9,888	8,477	4,541	19,776
ลานจอดรถ	2,273,451	65,915	408,091	1,510,237	84,501	119,751	84,956
ป้ายโฆษณา	63,557	9,403	19,908	14,569	4,551	3,808	11,318
เสาส่งสัญญาณ	28,513	640	6,685	6,440	2,423	7,385	4,940
อื่น ๆ	776,211	15,114	455,579	202,288	13,920	34,954	54,356

หมายเหตุ: - หมายถึง ไม่มีข้อมูล



เมื่อพิจารณาตามชนิดของสิ่งก่อสร้างที่ได้รับอนุญาตให้ก่อสร้างฯ พบว่า สำหรับสิ่งก่อสร้างที่มีหน่วยวัดเป็นความยาว พบว่า มีการได้รับอนุญาตให้ก่อสร้างฯ ถนน/ทางรถไฟ เป็นความยาวสูงสุด 2,281,114 เมตร รองลงมาเป็น ก่อ/ทางระบายน้ำ 1,313,966 เมตร รั้ว/กำแพง 635,678 เมตร ส่วนสิ่งก่อสร้างที่มีหน่วยวัดเป็นความยาวชนิดอื่น ๆ ได้รับอนุญาตให้ก่อสร้างฯ เป็นความยาวรวม 52,832 เมตร

สำหรับสิ่งก่อสร้างที่มีหน่วยวัดเป็นพื้นที่ พบว่า มีการได้รับอนุญาตให้ก่อสร้างฯ ลานจอดรถ เป็นพื้นที่สูงสุด 2,273,451 ตารางเมตร รองลงมาเป็น บิมน้ำมัน/บิมน้ำ/บิมน้ำแข็ง/บิมน้ำร้อน 252,091 ตารางเมตร สระว่ายน้ำ 135,886 ตารางเมตร สนามกีฬา 69,229 ตารางเมตร ส่วนสิ่งก่อสร้างที่มีหน่วยวัดเป็นพื้นที่ชนิดอื่น ๆ ได้รับอนุญาตให้ก่อสร้างฯ เป็นพื้นที่รวม 884,369 ตารางเมตร (ตารางที่ 3.23)

ตารางที่ 3.23 ความยาว และพื้นที่สิ่งก่อสร้างที่ไม่ใช่อาคารโรงเรือนที่ได้รับอนุญาตให้ก่อสร้างใหม่ และต่อเติมหรือดัดแปลง จำแนกตามชนิดของสิ่งก่อสร้าง เขตการปกครอง และวัตถุประสงค์การขออนุญาต


ชนิดของสิ่งก่อสร้าง	รวม	เขตการปกครอง		วัตถุประสงค์การขออนุญาต	
		ในเขตเทศบาล	นอกเขตเทศบาล	ก่อสร้างใหม่	ต่อเติม/ดัดแปลง
สิ่งก่อสร้างที่มีหน่วยวัดเป็นความยาว (เมตร)	4,283,590	1,407,165	2,876,425	4,273,141	10,449
รั้ว/กำแพง	635,678	234,949	400,729	634,395	1,283
ถนน/ทางรถไฟ	2,281,114	515,250	1,765,864	2,280,309	805
สะพาน	20,992	9,958	11,034	20,992	-
เขื่อน/คันดิน	23,959	8,802	15,157	23,389	570
ก่อกอง/ทางระบายน้ำ	1,313,966	638,171	675,795	1,306,175	7,791
อื่น ๆ	7,881	35	7,846	7,881	-
สิ่งก่อสร้างที่มีหน่วยวัดเป็นพื้นที่ (ตารางเมตร)	3,615,026	1,440,743	2,174,283	3,600,670	14,356
สระว่ายน้ำ	135,886	89,411	46,475	133,848	2,038
บิมน้ำมัน/บิมน้ำ/บิมน้ำแข็ง/บิมน้ำร้อน	252,091	88,539	163,552	249,069	3,022
ท่าเรือ	16,088	1,887	14,201	16,088	-
สนามกีฬา	69,229	45,285	23,944	68,544	685
ลานจอดรถ	2,273,451	831,604	1,441,847	2,267,425	6,026
ป้ายโฆษณา	63,557	47,594	15,963	61,224	2,333
เสาธงสัญญาณ	28,513	12,834	15,679	28,513	-
อื่น ๆ	776,211	323,589	452,622	775,959	252

หมายเหตุ: - หมายถึง ไม่มีข้อมูล





ภาคผนวก ก แบบสอบถาม

 <div style="text-align: center;"> โครงการประมวลข้อมูลพื้นที่การก่อสร้าง พ.ศ. 2568 </div>		
คำชี้แจง สำนักงานสถิติแห่งชาติ ทำการเก็บรวบรวมข้อมูลการก่อสร้างของเอกชนทั่วประเทศ สำหรับภาครัฐ เพื่อใช้เป็นข้อมูลในการจัดทำบัญชีประชาชาติรายไตรมาสและรายปี และจัดทำดัชนีชี้วัดด้านที่อยู่อาศัยและภาวะการก่อสร้าง เพื่อประโยชน์ในการคาดการณ์ภาวะเศรษฐกิจและเป็นข้อมูลเตือนภัยล่วงหน้าสำหรับภาคเอกชนใช้ประกอบการตัดสินใจในการลงทุน สำนักงานสถิติแห่งชาติ ขอความร่วมมือในการบันทึกข้อมูลลงในแบบสอบถามเป็นประจำทุกเดือนและส่งคืนสำนักงานสถิติแห่งชาติตามที่อยู่ข้างล่างนี้ ภายใน 10 วันทำการ ของเดือนถัดไป จักขอบคุณยิ่ง (เฉพาะสิ่งก่อสร้างของเอกชน ทุกประเภท ที่ได้รับอนุญาตให้ก่อสร้าง เท่านั้น)		
<div style="border: 1px solid black; width: 100%; height: 100%;"></div>		
โปรดบันทึกข้อความลงบนเส้น หรือกา <input checked="" type="checkbox"/> ใน <input type="checkbox"/>	รหัสรายการ	บันทึกในสำนักงานสถิติแห่งชาติ
1. ภาค.....	ID1 (1)	ภาค <input type="checkbox"/>
2. จังหวัด..... อำเภอ/เขต.....	ID2 (2 - 3)	จังหวัด <input type="checkbox"/> <input type="checkbox"/>
3. เขตการปกครอง <input type="checkbox"/> เทศบาล..... <input type="checkbox"/> องค์การบริหารส่วนตำบล.....	ID3 (4 - 5) ID4 (6) ID5 (7 - 9)	อำเภอ <input type="checkbox"/> <input type="checkbox"/> เขตการปกครอง <input type="checkbox"/> ชื่อหน่วยงาน <input type="checkbox"/> <input type="checkbox"/> <input type="checkbox"/>
4. ข้อมูลประจำเดือน..... พ.ศ. 2568	ID6 (10 - 11)	เดือน <input type="checkbox"/> <input type="checkbox"/>
5. เดือนที่รายงาน <input type="checkbox"/> มีการอนุญาตให้ก่อสร้างใหม่ ต่อเติม หรือดัดแปลง <input type="checkbox"/> ไม่มีการอนุญาตให้ก่อสร้างใหม่ ต่อเติม หรือดัดแปลง	(12 - 13) ID7 (14) ID8 (15)	ปี <input type="checkbox"/> 6 <input type="checkbox"/> 8 การอนุญาตก่อสร้าง <input type="checkbox"/> จำนวน Record <input type="checkbox"/>
ลงชื่อ (.....) ตำแหน่ง ผู้บันทึกข้อมูล	สำหรับเจ้าหน้าที่ของสำนักงานสถิติแห่งชาติ รับแบบวันที่ เดือน พ.ศ. ลงชื่อ ผู้อำนวยการกลุ่มจัดเก็บข้อมูลพื้นที่/ผู้อำนวยการกลุ่มปฏิบัติการ หรือผู้ที่ได้รับมอบหมาย	



- 2 -

ข้อ 1. โปรยบันทึกรายละเอียดของสิ่งก่อสร้างประเภทอาคารโรงเรียน ตามรายการดังต่อไปนี้

วัตถุประสงค์ และชนิดของอาคาร	RECORD 1 (ID9 = 16)				RECORD 2 (ID9 = 16)			
	รหัส	ก่อสร้างใหม่		พื้นที่ก่อสร้าง (ตารางเมตร)	รหัส	ต่อเติม/ดัดแปลง		พื้นที่ก่อสร้าง (ตารางเมตร)
		จำนวนที่อนุญาต ราย	หลัง			ราย	หลัง	
	AC	AN	AU	AA	BC	BN	BU	BA
(1)	(2)	(3)	(4)	(5)	(6)	(7)	(8)	(9)
รวม	100				200			
1. เพื่ออยู่อาศัย	101				201			
1.1 บ้านเดี่ยว	102				202			
ไม้	103				203			
คอนกรีต	104				204			
ครึ่งไม้ ครึ่งไม้	105				205			
1.2 บ้านแฝด	106				206			
1.3 บ้านแถว (ทาว์นเฮาส์)	107				207			
1.4 ตึกแถวพักอาศัย	108				208			
1.5 อาคารชุด	109				209			
ต่ำกว่า 6 ชั้น พื้นที่น้อยกว่า 2,000 ตร.ม.	110				210			
พื้นที่ 2,000 – 10,000 ตร.ม.	111				211			
พื้นที่มากกว่า 10,000 ตร.ม.	112				212			
สูง 6 - 16 ชั้น พื้นที่น้อยกว่า 2,000 ตร.ม.	113				213			
พื้นที่ 2,000 – 10,000 ตร.ม.	114				214			
พื้นที่มากกว่า 10,000 ตร.ม.	115				215			
สูงกว่า 16 ชั้น พื้นที่ 2,000 – 10,000 ตร.ม.	116				216			
พื้นที่มากกว่า 10,000 ตร.ม.	117				217			
1.6 อาคารอยู่อาศัยรวม (แฟลต/อพาร์ทเมนต์/โฮสเทล)	118				218			
ต่ำกว่า 6 ชั้น พื้นที่น้อยกว่า 2,000 ตร.ม.	119				219			
พื้นที่ 2,000 – 10,000 ตร.ม.	120				220			
พื้นที่มากกว่า 10,000 ตร.ม.	121				221			
สูง 6 - 16 ชั้น พื้นที่น้อยกว่า 2,000 ตร.ม.	122				222			
พื้นที่ 2,000 – 10,000 ตร.ม.	123				223			
พื้นที่มากกว่า 10,000 ตร.ม.	124				224			
สูงกว่า 16 ชั้น พื้นที่ 2,000 – 10,000 ตร.ม.	125				225			
พื้นที่มากกว่า 10,000 ตร.ม.	126				226			
2. เพื่อการพาณิชย์	127				227			
สูง 1 - 3 ชั้น พื้นที่น้อยกว่า 2,000 ตร.ม.	128				228			
พื้นที่ 2,000 – 10,000 ตร.ม.	129				229			
พื้นที่มากกว่า 10,000 ตร.ม.	130				230			
สูงกว่า 3 ชั้น พื้นที่น้อยกว่า 2,000 ตร.ม.	131				231			
พื้นที่ 2,000 – 10,000 ตร.ม.	132				232			
พื้นที่มากกว่า 10,000 ตร.ม.	133				233			



- 3 -

วัตถุประสงค์ และชนิดของอาคาร	ก่อสร้างใหม่				ต่อเติม ดัดแปลง			
	รหัส	จำนวนที่อนุญาต		พื้นที่ก่อสร้าง (ตารางเมตร)	รหัส	จำนวนที่อนุญาต		พื้นที่ก่อสร้าง (ตารางเมตร)
		ราย	หลัง			ราย	หลัง	
(1)	AC	AN	ALJ	AA	BC	BN	BLJ	BA
(1)	(2)	(3)	(4)	(5)	(6)	(7)	(8)	(9)
3. อาคารสำนักงาน	134				234			
ต่ำกว่า 6 ชั้น พื้นที่น้อยกว่า 2,000 ตร.ม.	135				235			
พื้นที่ 2,000 – 10,000 ตร.ม.	136				236			
พื้นที่มากกว่า 10,000 ตร.ม.	137				237			
สูง 6 - 16 ชั้น พื้นที่น้อยกว่า 2,000 ตร.ม.	138				238			
พื้นที่ 2,000 – 10,000 ตร.ม.	139				239			
พื้นที่มากกว่า 10,000 ตร.ม.	140				240			
สูงกว่า 16 ชั้น พื้นที่ 2,000 – 10,000 ตร.ม.	141				241			
พื้นที่มากกว่า 10,000 ตร.ม.	142				242			
4. โรงแรม	143				243			
ต่ำกว่า 6 ชั้น พื้นที่น้อยกว่า 2,000 ตร.ม.	144				244			
พื้นที่ 2,000 – 10,000 ตร.ม.	145				245			
พื้นที่มากกว่า 10,000 ตร.ม.	146				246			
สูง 6 - 16 ชั้น พื้นที่น้อยกว่า 2,000 ตร.ม.	147				247			
พื้นที่ 2,000 – 10,000 ตร.ม.	148				248			
พื้นที่มากกว่า 10,000 ตร.ม.	149				249			
สูงกว่า 16 ชั้น พื้นที่ 2,000 – 10,000 ตร.ม.	150				250			
พื้นที่มากกว่า 10,000 ตร.ม.	151				251			
5. เพื่อการอุตสาหกรรมและโรงงาน	152				252			
6. เพื่อการพาณิชย์ของเสีย	153				253			
7. โรงไฟฟ้า/อาคารระบบพลังงานแสงอาทิตย์	154				254			
8. อาคารระบบประปาและโรงกรองน้ำ	155				255			
9. เพื่อการศึกษา	156				256			
10. เพื่อการสาธารณสุข / โรงพยาบาล	157				257			
11. เพื่อการขนส่ง	158				258			
12. เพื่อการเกษตร	159				259			
13. เพื่อการบินเหิง	160				260			
14. เพื่อประโยชน์อื่น ๆ เช่น อาคารอเนกประสงค์	161				261			
อาคารจอดรถ, อื่น ๆ (ระบุ).....								
15. เพื่อการพาณิชย์อื่น ๆ (ระบุ).....	162				262			
.....								
	199				299			

หมายเหตุ : การก่อสร้างผสม ที่ประกอบด้วยสิ่งก่อสร้างหลายชนิด หากไม่สามารถจำแนกพื้นที่/ความยาว เป็นรายสิ่งก่อสร้างได้ ให้พิจารณาวัตถุประสงค์และชนิดของสิ่งก่อสร้างตามพื้นที่/ความยาว ของสิ่งก่อสร้างที่มากที่สุด แต่ในกรณีที่สามารถจำแนกพื้นที่/ความยาว เป็นรายสิ่งก่อสร้างได้ ให้จำแนกเป็นรายชนิด โดยแยกผู้ขออนุญาตเป็นรายสิ่งก่อสร้าง





ข้อ 2. โปรตแบบที่รายละเอียดของสิ่งก่อสร้างที่ไม่ใช่อาคารโรงเรือน ตามรายการดังต่อไปนี้

วัตถุประสงค์ และชนิดของอาคาร	RECORD 3 (ID9 = 16)				RECORD 4 (ID9 = 16)			
	รหัส	ก่อสร้างใหม่		ความยาว (เมตร) หรือพื้นที่ก่อสร้าง (ตารางเมตร)	รหัส	ต่อเติม/ดัดแปลง		ความยาว (เมตร) หรือพื้นที่ก่อสร้าง (ตารางเมตร)
		ราย	หลัง			ราย	หลัง	
	CC	CN	CU	CA	DC	DN	DU	DA
(1)	(2)	(3)	(4)	(5)	(6)	(7)	(8)	(9)
รวม	300				400			
1. รั้ว / กำแพง	301				401			
2. ถนน / ทางรถไฟ	302				402			
3. สะพาน	303				403			
4. เขื่อน / คันดิน	304				404			
5. ท่อ / ทางระบายน้ำ	305				405			
6. สระว่ายน้ำ	306				406			
7. บ่อน้ำดื่ม/บ่อน้ำกิน/บ่อน้ำใช้	307				407			
8. ท่าเรือ	308				408			
9. สนามกีฬา	309				409			
10. สนามจอดรถ	310				410			
11. ป้ายโฆษณา	311				411			
12. เสาส่งสัญญาณ	312				412			
13. อื่น ๆ (ระบุสิ่งก่อสร้างประเภทหน่วย)								
..... (ตารางเมตร)	313				413			
..... (เมตร)	314				414			
	399				499			

หมายเหตุ : รายการที่ 1 - 5 ให้บันทึกความยาวเป็นเมตร
รายการที่ 6 - 12 ให้บันทึกพื้นที่ก่อสร้างเป็นตารางเมตร

สำนักงานสถิติแห่งชาติ ขอความกรุณาในการส่งแบบสอบถามคืน ภายใน 10 วันทำการ ของเดือนถัดไป ดังนี้

- ข้อมูลเดือน มกราคม 2568
- ข้อมูลเดือน กุมภาพันธ์ 2568
- ข้อมูลเดือน มีนาคม 2568
- ข้อมูลเดือน เมษายน 2568
- ข้อมูลเดือน พฤษภาคม 2568
- ข้อมูลเดือน มิถุนายน 2568
- ข้อมูลเดือน กรกฎาคม 2568
- ข้อมูลเดือน สิงหาคม 2568
- ข้อมูลเดือน กันยายน 2568
- ข้อมูลเดือน ตุลาคม 2568
- ข้อมูลเดือน พฤศจิกายน 2568
- ข้อมูลเดือน ธันวาคม 2568

ส่งข้อมูลให้
สำนักงานสถิติแห่งชาติ

- ภายในวันที่ 17 กุมภาพันธ์ 2568
- ภายในวันที่ 14 มีนาคม 2568
- ภายในวันที่ 18 เมษายน 2568
- ภายในวันที่ 16 พฤษภาคม 2568
- ภายในวันที่ 16 มิถุนายน 2568
- ภายในวันที่ 16 กรกฎาคม 2568
- ภายในวันที่ 15 สิงหาคม 2568
- ภายในวันที่ 12 กันยายน 2568
- ภายในวันที่ 15 ตุลาคม 2568
- ภายในวันที่ 14 พฤศจิกายน 2568
- ภายในวันที่ 16 ธันวาคม 2568
- ภายในวันที่ 14 มกราคม 2569



- 5 -

คำนิยาม
<p>อาคารโรงเรือน หมายถึง บ้าน ตึก ตึกแถว ห้องแถว บ้านแถว คลังสินค้า สำนักงาน โรงแรม โรงพยาบาล ที่พักผู้โดยสารรถประจำทางหรือสิ่งปลูกสร้างอย่างอื่นที่มีลักษณะคล้ายคลึงกัน</p> <p>สิ่งก่อสร้างที่ไม่ใช่อาคารโรงเรือน หมายถึง ถนน สะพาน รั้ว หรือกำแพง อุโมงค์ ป้ายโฆษณา ท่อหรือทางระบายน้ำ เพื่อการสาธารณะ ตู้เรือ คันเรือ เขื่อน ทำน้ำ หรือท่าจอดเรือ เป็นต้น</p> <p>ลักษณะของสิ่งก่อสร้าง จำแนกเป็น 2 ประเภท คือ</p> <ol style="list-style-type: none"> 1. สิ่งก่อสร้างใหม่ หมายถึง สิ่งก่อสร้างที่กรุงเทพมหานคร เมืองพัทยา เทศบาล/องค์การบริหารส่วนตำบลอนุญาตให้ก่อสร้างขึ้นใหม่ทั้งหมดในระหว่างเดือนที่รายงาน 2. สิ่งก่อสร้างที่ต่อเติม ตัดแปลง หมายถึง สิ่งก่อสร้างที่กรุงเทพมหานคร เมืองพัทยา เทศบาล/องค์การบริหารส่วนตำบลอนุญาตให้ต่อเติมหรือตัดแปลงแก้ไขจากสิ่งก่อสร้างเดิมในระหว่างเดือนที่รายงาน <p>พื้นที่ก่อสร้าง หมายถึง พื้นที่ภายในอาคารที่จะทำการก่อสร้าง หรือพื้นที่ที่ทำการต่อเติม หรือตัดแปลงเฉพาะส่วนที่เป็นพื้นของแต่ละชั้นรวมกัน</p> <p>อาคารอยู่อาศัย หมายถึง อาคารซึ่งโดยปกติบุคคลใช้อาศัยได้ทั้งกลางวันและกลางคืน ไม่ว่าจะอยู่อาศัยอย่างถาวรหรือชั่วคราว</p> <p>บ้านเดี่ยว หมายถึง ที่อยู่อาศัยที่มีที่ดินแต่ละแปลงต้องมีความกว้างและความยาวไม่ต่ำกว่า 10 เมตร และมีเนื้อที่ไม่ต่ำกว่า 50 ตารางวา หากความกว้างหรือความยาวไม่ได้ขนาดดังกล่าวต้องมีเนื้อที่ไม่ต่ำกว่า 60 ตารางวา ตัวอาคารต้องห่างจากที่ดินทุกด้านไม่ต่ำกว่า 2 เมตร</p> <p>บ้านแฝด หมายถึง อาคารที่ใช้เป็นที่อยู่อาศัยก่อสร้างติดต่อกันสองบ้าน มีผนังร่วมอาคารเป็นบ้าน มีที่ว่างระหว่างรั้วหรือแนวเขตที่ดินกับตัวอาคารด้านหน้า ด้านหลัง และด้านข้างของแต่ละบ้าน และมีทางเข้าออกของแต่ละบ้านแยกจากกันเป็นสัดส่วน</p> <p>บ้านแถว หมายถึง ห้องแถวหรือตึกแถวที่ใช้เป็นที่อยู่อาศัย ซึ่งมีที่ว่างด้านหน้าและด้านหลังระหว่างรั้วหรือแนวเขตที่ดินกับตัวอาคารแต่ละคูหาและมีความสูงไม่เกินสามชั้น</p> <p>อาคารอยู่อาศัยรวม หมายถึง อาคารหรือส่วนใดส่วนหนึ่งของอาคารที่ใช้เป็นที่อยู่อาศัยสำหรับหลายครอบครัว โดยแบ่งออกเป็นหน่วยแยกจากกันสำหรับแต่ละครอบครัว มีห้องน้ำ ห้องส้วม ทางเดิน ทางเข้า-ออก และทางขึ้น-ลง หรือลิฟท์ แยกจากกันหรือร่วมกัน อาคารอยู่อาศัยรวมต้องมีพื้นที่ภายในแต่ละหน่วยที่ใช้เพื่อการอยู่อาศัยไม่น้อยกว่า 20 ตารางเมตร</p> <p>ตึกแถว หมายถึง อาคารที่ก่อสร้างต่อเนื่องกันเป็นแถวยาวตั้งแต่สองคูหาขึ้นไป มีผนังแบ่งอาคารเป็นคูหาและประกอบด้วยวัสดุทนไฟเป็นส่วนใหญ่</p> <p>อาคารชุด หมายถึง อาคารที่บุคคลสามารถแยกการถือกรรมสิทธิ์ออกเป็นส่วน ๆ โดยแต่ละส่วนประกอบด้วยกรรมสิทธิ์ในทรัพย์สินส่วนบุคคล และกรรมสิทธิ์ร่วมในทรัพย์สินส่วนกลาง ลักษณะส่วนใหญ่ตัวอาคารจะเป็นตึกใช้วัสดุทนไฟ การอยู่อาศัยและการครอบครองสิทธิ์จะเป็นไปตามพระราชบัญญัติอาคารชุด พ.ศ. 2522</p> <p>อาคารพาณิชย์ หมายถึง อาคารที่ใช้เพื่อประโยชน์ในการพาณิชย์กรรมหรือบริการธุรกิจหรืออุตสาหกรรมที่ใช้เครื่องจักรที่มีกำลังการผลิตเทียบได้ไม่น้อยกว่า 5 แรงม้า และให้ความหมายรวมถึงอาคารอื่นใดที่ก่อสร้างห่างจากถนนหรือทางสาธารณะไม่เกิน 20 เมตร ซึ่งอาจใช้เป็นอาคารเพื่อประโยชน์ในการพาณิชย์กรรมได้</p> <p>ภัตตาคาร หมายถึง อาคารหรือส่วนใดส่วนหนึ่งของอาคารที่ใช้เป็นที่พักอาหารหรือเครื่องดื่ม โดยมีพื้นที่สำหรับตั้งโต๊ะอาหารไว้บริการภายในอาคารหรือภายนอกอาคาร</p> <p>อาคารสำนักงาน หมายถึง อาคารหรือส่วนหนึ่งส่วนใดของอาคารที่ใช้เป็นสำนักงานหรือที่ทำการ</p> <p>โรงแรม หมายถึง อาคารหรือส่วนหนึ่งส่วนใดของอาคารที่ใช้เป็นโรงแรมตามกฎหมายว่าด้วยโรงแรม</p>



คำนิยาม (ต่อ)
<p>โรงงาน หมายถึง อาคาร สถานที่ หรือยานพาหนะที่ใช้เครื่องจักรมีกำลังรวมตั้งแต่ห้าแรงแม่หรือกำลังเทียบเท่าตั้งแต่ 5 แรงแม่ขึ้นไป หรือใช้คนงานตั้งแต่เจ็ดคนขึ้นไปโดยใช้เครื่องจักรหรือไม่ก็ตาม สำหรับทำ ผลิตภัณฑ์ ประกอบ บรรจุ ซ่อม ซ่อมบำรุง ทดสอบ ปรับปรุงฯ แปรสภาพ สำหรับเสี่ยง เก็บรักษาหรือทำลายสิ่งใด ๆ ทั้งนี้ ตามประเภทหรือชนิดของโรงงานที่กำหนดในกฎกระทรวง</p> <p>คลังสินค้า หมายถึง อาคารหรือส่วนหนึ่งส่วนใดของอาคารที่ใช้เป็นที่สำหรับเก็บสินค้าหรือสิ่งของเพื่อประโยชน์ทางการค้าหรืออุตสาหกรรม</p> <p>เพื่อการอุตสาหกรรม หมายถึง สิ่งก่อสร้างที่ใช้ในการดำเนินกิจการเกี่ยวกับการผลิตหรือประกอบสินค้า เช่น โรงงานผลิตรองเท้า ร้านตัดเสื้อผ้าโหล ร้านทำขนม ร้านทำประตุน้ำต่าง โรงกึ่ง โรงงานประกอบรถยนต์ ตู้ต่อเรือ โกดังสินค้า ห้องทำงานในโรงงาน เป็นต้น โดยจะใช้อ้อยอาศัยด้วยหรือไม่ก็ได้</p> <p>เพื่อการศึกษา หมายถึง สิ่งก่อสร้างที่ใช้ในการดำเนินการโดยตรงเกี่ยวกับกิจกรรมการเรียนการสอนหรือการศึกษา เช่น โรงเรียน มหาวิทยาลัย ห้องสมุด พิพิธภัณฑ์ หอศิลป์ เป็นต้น</p> <p>เพื่อการสาธารณสุข หมายถึง สิ่งก่อสร้างที่ใช้ในการรักษาพยาบาลและการดูแลเฉพาะด้าน เช่น โรงพยาบาล สถานพักฟื้น สถานที่อยู่ดูแลผู้ป่วยและผู้สูงอายุ อาคารเพื่อการบริการทางการแพทย์อื่น ๆ เป็นต้น</p> <p>เพื่อการขนส่ง หมายถึง สิ่งก่อสร้างที่ใช้ในการขนส่ง เช่น สถานีขนส่งทั้งทางบก ทางรถไฟ และทางอากาศ ที่ทำผู้โดยสารรถประจำทาง เป็นต้น</p> <p>เพื่อการเกษตร หมายถึง สิ่งก่อสร้างที่ใช้สำหรับดำเนินกิจการเกี่ยวกับการผลิตทางการเกษตร เช่น โรงเรือนเพาะชำ หรือเพาะเลี้ยงไม้น็อคไม้ประดับและพืชพันธุ์อื่น ๆ โรงเก็บเมล็ดพันธุ์ (ที่มีใช้เพื่อการขาย) โรงเก็บธัญพืชขนาดเล็ก คอกปศุสัตว์ เป็นต้น</p> <p>เพื่อการบันเทิง หมายถึง สิ่งก่อสร้างที่สร้างขึ้นเพื่อการบันเทิงต่าง ๆ เช่น โรงภาพยนตร์ โรงมหรสพ โรงละคร โบตซ์คลับ สถานีลาส เป็นต้น</p> <p>เพื่อประโยชน์อื่น ๆ หมายถึง สิ่งก่อสร้างอื่น ๆ นอกเหนือจากที่กล่าวข้างต้น เช่น อาคารอเนกประสงค์ อาคารจอดรถ ห้องน้ำห้องส้วม หอประชุม เป็นต้น</p>

คำอธิบายการบันทึกแบบ
<p>1. เดือนใดที่ไม่มีใบอนุญาตให้ก่อสร้างใหม่ ต่อเติมหรือดัดแปลง ให้ทำ <input checked="" type="checkbox"/> ลงใน <input type="checkbox"/> "ไม่มีใบอนุญาตให้ก่อสร้างใหม่ ต่อเติมหรือดัดแปลง" ในข้อ 5 ที่หน้าปกของแบบ และส่งแบบกลับคืนเพื่อทำการตรวจสอบ</p> <p>2. เดือนใดที่มีการอนุญาตให้ก่อสร้างใหม่ ต่อเติมหรือดัดแปลง โปรดแยกบันทึกรายละเอียดสิ่งก่อสร้างใหม่ ต่อเติมหรือดัดแปลง ตามรายการที่ปรากฏในตาราง โดยบันทึกเป็นจำนวนเต็มให้ตัวเลขหลักหน่วยอยู่ในช่องสุดท้ายของแต่ละสมุด</p> <p>3. เมื่อบันทึกข้อมูลเรียบร้อยแล้วโปรดลงลายมือชื่อ และเขียนชื่อตัวบรรจงในวงเล็บ () ที่หน้าปกของแบบเพื่อความสะดวกในการติดต่อภายหลัง</p> <p>4. การบันทึกรายละเอียดของสิ่งก่อสร้างในหน้า 2 - 4</p> <p>4.1 จำนวนราย สมดก (3) และ สมดก (7) ให้บันทึก "จำนวนราย" ของผู้ขออนุญาตก่อสร้างใหม่ ผู้ขออนุญาตต่อเติมหรือดัดแปลง ที่ได้รับอนุญาต แล้วตามชนิดของสิ่งก่อสร้าง ในสมดก (1)</p> <p>4.2 จำนวนหลัง หรือ จำนวนแห่ง สมดก (4) และ สมดก (8) ให้บันทึก "จำนวนหลัง หรือ จำนวนแห่ง" ของสิ่งก่อสร้างที่ได้รับอนุญาตแล้วตามชนิดของสิ่งก่อสร้าง ในสมดก (1)</p> <p>4.3 พื้นที่ก่อสร้าง หรือความยาว สมดก (5) และ สมดก (9) ให้บันทึก "พื้นที่ก่อสร้าง (ตร.ม.) หรือ ความยาว (เมตร)" ของพื้นที่ก่อสร้างตามชนิดของสิ่งก่อสร้าง ในสมดก (1)</p> <p>ข้อสังเกต : สำหรับ "จำนวนราย" ในสมดก (3), (7) ในแต่ละบรรทัดจะต้องไม่มากกว่า "จำนวนหลัง หรือ จำนวนแห่ง" ในสมดก (4), (8) เพราะผู้ขออนุญาตก่อสร้าง 1 ราย อาจขออนุญาตก่อสร้างสิ่งก่อสร้างได้มากกว่า 1 หลังก็ได้</p>



ภาคผนวก ข ตารางสถิติ



ตารางสถิติ 1 จำนวนผู้ที่ได้รับอนุญาตให้ก่อสร้าง จำนวนสิ่งก่อสร้าง และพื้นที่ของสิ่งก่อสร้างที่เป็นอาคารเรือน
จำแนกตามเขตการปกครอง และภาค

ภาค	เขตเทศบาล						นอกเขตเทศบาล					
	ก่อสร้างใหม่			ต่อเติม/ดัดแปลง			ก่อสร้างใหม่			ต่อเติม/ดัดแปลง		
	จำนวนใบอนุญาต		พื้นที่ก่อสร้าง (ตร.ม.)	จำนวนใบอนุญาต		พื้นที่ก่อสร้าง (ตร.ม.)	จำนวนใบอนุญาต		พื้นที่ก่อสร้าง (ตร.ม.)	จำนวนใบอนุญาต		พื้นที่ก่อสร้าง (ตร.ม.)
	ราย	หลัง		ราย	หลัง		ราย	หลัง		ราย	หลัง	
ทั่วประเทศ	83,415	111,461	25,759,577	1,729	2,032	1,246,532	88,776	108,914	29,011,139	840	1,260	731,848
กรุงเทพมหานคร	5,565	8,749	2,668,951	237	275	106,486	-	-	-	-	-	-
ปริมณฑล	7,707	14,452	4,690,104	476	561	580,818	10,793	16,413	5,200,891	243	495	282,485
ภาคกลาง	20,013	28,312	7,716,355	328	388	265,188	25,943	35,787	15,194,794	314	397	296,274
ภาคเหนือ	18,618	21,241	3,481,645	384	423	134,380	11,342	11,882	1,735,590	84	95	25,693
ภาคตะวันออกเฉียงเหนือ	17,163	18,371	2,588,636	179	186	56,795	23,201	24,072	3,100,239	120	143	50,222
ภาคใต้	14,349	20,336	4,613,886	125	199	102,865	17,497	20,760	3,779,625	79	130	77,174

หมายเหตุ: - หมายถึง ไม่มีข้อมูล



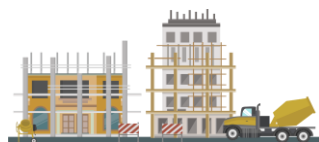
ตารางสถิติ 2 จำนวนผู้ที่ได้รับอนุญาตให้ก่อสร้าง จำนวนสิ่งก่อสร้าง และพื้นที่ของสิ่งก่อสร้างที่เป็นอาคารโรงงาน จำนวนตามชนิดของอาคาร และเขตการปกครอง

วัตถุประสงค์/ชนิดของอาคาร	เขตเทศบาล						นอกเขตเทศบาล					
	ก่อสร้างใหม่			ต่อเติม/ดัดแปลง			ก่อสร้างใหม่			ต่อเติม/ดัดแปลง		
	จำนวนที่อยู่อาศัย		พื้นที่ก่อสร้าง (ตร.ม.)	จำนวนที่อยู่อาศัย		พื้นที่ก่อสร้าง (ตร.ม.)	จำนวนที่อยู่อาศัย		พื้นที่ก่อสร้าง (ตร.ม.)	จำนวนที่อยู่อาศัย		พื้นที่ก่อสร้าง (ตร.ม.)
	ราย	หลัง		ราย	หลัง		ราย	หลัง		ราย	หลัง	
เพื่ออยู่อาศัย	83,415	111,461	25,759,577	1,729	2,032	1,246,532	88,776	108,914	29,011,139	840	1,260	731,848
บ้านเดี่ยว	74,486	99,602	15,549,299	985	1,141	278,165	81,563	98,151	12,070,825	462	763	90,888
ไม่	70,962	84,060	12,163,331	894	963	165,280	79,391	87,503	10,028,477	431	586	57,687
คอนโด	1,606	1,704	152,318	31	31	2,969	3,835	3,947	285,590	20	24	2,976
คอนโด	68,065	80,961	11,835,855	844	913	159,920	73,701	81,588	9,503,945	384	535	51,326
ครึ่งตึก ครึ่งไม้	1,291	1,395	175,158	19	19	2,391	1,855	1,968	238,942	27	27	3,385
บ้านแฝด	468	2,395	370,143	-	-	-	193	1,148	145,390	1	1	52
บ้านแถว(ทาวนเฮ้าส์)	1,190	10,561	901,756	12	51	3,419	692	7,129	498,000	6	116	5,781
ตึกแถวพักอาศัย	777	1,258	316,417	22	45	7,210	745	1,393	324,084	12	17	2,581
อาคารชุด	106	161	708,243	16	17	75,950	37	66	379,353	6	7	20,642
ต่ำกว่า 6 ชั้น	47	62	76,058	8	9	8,636	13	13	19,299	5	5	2,471
พื้นที่ 2,000-9,999 ตร.ม.	29	41	158,055	6	6	27,015	17	32	160,545	-	-	-
พื้นที่มากกว่า 10,000 ตร.ม.	1	1	18,441	-	-	-	1	1	11,394	-	-	-
สูง 6-16 ชั้น	-	-	-	-	-	-	-	-	-	-	-	-
พื้นที่ 2,000-9,999 ตร.ม.	27	55	373,017	-	-	-	6	20	188,115	1	2	18,171
พื้นที่มากกว่า 10,000 ตร.ม.	1	1	31,896	-	-	-	-	-	-	-	-	-
สูงกว่า 16 ชั้น	-	-	-	1	1	9,549	-	-	-	-	-	-
พื้นที่มากกว่า 10,000 ตร.ม.	1	1	50,776	1	1	30,750	-	-	-	-	-	-
อาคารอยู่อาศัยรวม(แฟลต/อพาร์ทเมนต์/คหพัค)	983	1,167	1,089,409	41	65	26,306	505	912	695,521	6	36	4,145
ต่ำกว่า 6 ชั้น	890	1,065	681,410	37	61	21,227	439	833	316,468	6	36	4,145
พื้นที่ 2,000-9,999 ตร.ม.	63	65	218,125	1	1	3,997	34	35	111,876	-	-	-
พื้นที่มากกว่า 10,000 ตร.ม.	1	1	12,576	-	-	-	1	1	20,225	-	-	-
สูง 6-16 ชั้น	3	3	4,691	3	3	1,082	1	4	4,120	-	-	-
พื้นที่ 2,000-9,999 ตร.ม.	25	32	153,317	-	-	-	30	39	242,832	-	-	-
พื้นที่มากกว่า 10,000 ตร.ม.	1	1	19,290	-	-	-	-	-	-	-	-	-
สูงกว่า 16 ชั้น	-	-	-	-	-	-	-	-	-	-	-	-
พื้นที่ 2,000-9,999 ตร.ม.	-	-	-	-	-	-	-	-	-	-	-	-
พื้นที่มากกว่า 10,000 ตร.ม.	-	-	-	-	-	-	-	-	-	-	-	-



ตารางสถิติ 2 จำนวนผู้ที่ได้รับอนุญาตให้ก่อสร้าง จำนวนสิ่งก่อสร้าง และพื้นที่ของสิ่งก่อสร้างที่เป็นอาคารโรงงาน จำนวนตามชนิดของอาคาร และเขตการปกครอง (ต่อ)

วัตถุประสงค์/ชนิดของอาคาร	เขตเทศบาล						นอกเขตเทศบาล					
	ก่อสร้างใหม่			ต่อเติม/ดัดแปลง			ก่อสร้างใหม่			ต่อเติม/ดัดแปลง		
	จำนวนใบอนุญาต ราย	หลัง	พื้นที่ก่อสร้าง (ตร.ม.)	จำนวนใบอนุญาต ราย	หลัง	พื้นที่ก่อสร้าง (ตร.ม.)	จำนวนใบอนุญาต ราย	หลัง	พื้นที่ก่อสร้าง (ตร.ม.)	จำนวนใบอนุญาต ราย	หลัง	พื้นที่ก่อสร้าง (ตร.ม.)
เพื่อการพาณิชย์(ตึกแถว/อาคาร/ภัตตาคาร)	4,450	5,446	2,634,549	296	321	398,954	1,890	2,411	1,091,085	67	75	61,216
สูง 1-3 ชั้น พื้นที่น้อยกว่า 2,000 ตร.ม.	4,342	5,292	1,701,076	261	286	113,867	1,841	2,361	878,607	58	65	23,548
พื้นที่ 2,000-9,999 ตร.ม.	62	81	282,533	16	16	56,152	41	42	163,456	6	7	22,078
พื้นที่มากกว่า 10,000 ตร.ม.	15	20	452,515	1	1	18,838	2	2	23,610	1	1	13,820
สูงกว่า 3 ชั้น พื้นที่น้อยกว่า 2,000 ตร.ม.	20	27	19,644	13	13	7,714	3	3	1,617	2	2	1,770
พื้นที่ 2,000-9,999 ตร.ม.	8	23	122,894	3	3	11,622	2	2	11,307	-	-	-
พื้นที่มากกว่า 10,000 ตร.ม.	3	3	55,887	2	2	190,761	1	1	12,488	-	-	-
อาคารสำนักงาน	668	734	623,766	67	74	50,949	491	546	602,829	15	19	13,488
ต่ำกว่า 6 ชั้น พื้นที่น้อยกว่า 2,000 ตร.ม.	615	674	299,344	61	68	33,151	420	468	237,978	15	19	13,488
พื้นที่ 2,000-9,999 ตร.ม.	47	52	226,865	5	5	16,274	69	76	323,164	-	-	-
พื้นที่มากกว่า 10,000 ตร.ม.	1	1	21,828	-	-	-	2	2	41,687	-	-	-
สูง 6-16 ชั้น พื้นที่น้อยกว่า 2,000 ตร.ม.	-	-	-	1	1	1,524	-	-	-	-	-	-
พื้นที่ 2,000-9,999 ตร.ม.	4	6	43,263	-	-	-	-	-	-	-	-	-
พื้นที่มากกว่า 10,000 ตร.ม.	1	1	32,466	-	-	-	-	-	-	-	-	-
สูงกว่า 16 ชั้น พื้นที่ 2,000-9,999 ตร.ม.	-	-	-	-	-	-	-	-	-	-	-	-
พื้นที่มากกว่า 10,000 ตร.ม.	-	-	-	-	-	-	-	-	-	-	-	-
โรงงาน	261	1,129	555,063	55	100	58,754	192	1,086	415,517	13	35	23,266
ต่ำกว่า 6 ชั้น พื้นที่น้อยกว่า 2,000 ตร.ม.	209	1,064	303,748	49	94	36,487	162	1,042	236,977	12	34	19,335
พื้นที่ 2,000-9,999 ตร.ม.	33	45	154,452	3	3	9,779	18	31	100,905	1	1	3,931
พื้นที่มากกว่า 10,000 ตร.ม.	1	1	17,773	-	-	-	1	1	10,027	-	-	-
สูง 6-16 ชั้น พื้นที่น้อยกว่า 2,000 ตร.ม.	3	3	3,687	1	1	129	2	2	1,930	-	-	-
พื้นที่ 2,000-9,999 ตร.ม.	15	16	75,403	2	2	12,359	8	9	49,678	-	-	-
พื้นที่มากกว่า 10,000 ตร.ม.	-	-	-	-	-	-	1	1	16,000	-	-	-
สูงกว่า 16 ชั้น พื้นที่ 2,000-9,999 ตร.ม.	-	-	-	-	-	-	-	-	-	-	-	-
พื้นที่มากกว่า 10,000 ตร.ม.	-	-	-	-	-	-	-	-	-	-	-	-



ตารางสถิติ 2 จำนวนผู้ที่ได้รับอนุญาตให้ก่อสร้าง จำนวนสิ่งก่อสร้าง และพื้นที่ของสิ่งก่อสร้างที่เป็นอาคารโรงงาน จำนวนตามชนิดของอาคาร และเขตการปกครอง (ต่อ)

วัตถุประสงค์/ชนิดของอาคาร	เขตเทศบาล						นอกเขตเทศบาล					
	ก่อสร้างใหม่			ต่อเติม/ดัดแปลง			ก่อสร้างใหม่			ต่อเติม/ดัดแปลง		
	จำนวนใบอนุญาต		พื้นที่ก่อสร้าง (ตร.ม.)	จำนวนใบอนุญาต		พื้นที่ก่อสร้าง (ตร.ม.)	จำนวนใบอนุญาต		พื้นที่ก่อสร้าง (ตร.ม.)	จำนวนใบอนุญาต		พื้นที่ก่อสร้าง (ตร.ม.)
	ราย	หลัง		ราย	หลัง		ราย	หลัง		ราย	หลัง	
เพื่อการอุตสาหกรรมและโรงงาน	953	1,231	4,049,418	82	89	175,490	1,993	3,005	11,272,991	169	211	360,963
เพื่อการบำบัดน้ำเสีย,บึงเสียว	75	85	18,636	3	3	401	115	137	70,150	1	1	17
โรงไฟฟ้า/อาคารระบบพลังงานแสงอาทิตย์	149	200	294,053	120	164	189,154	177	217	415,577	50	79	137,944
อาคารระบบประปาและโรงกรองน้ำ	11	20	7,882	1	1	4,500	19	37	27,101	-	-	-
เพื่อการศึกษา	102	109	117,341	29	30	18,963	50	61	69,597	13	13	9,350
เพื่อการสาธารณสุข/โรงพยาบาล	43	45	79,022	16	20	18,779	12	19	76,780	2	2	7,552
เพื่อการขนส่ง	3	3	2,699	1	1	28	5	5	3,163	1	1	165
เพื่อการเกษตร	150	187	195,203	4	4	13,695	368	754	958,679	8	9	7,507
เพื่อการบันเทิง	45	57	32,483	1	1	126	14	15	22,523	-	-	-
เพื่อประโยชน์อื่น ๆ เช่น อาคารอเนกประสงค์ อาคารจอดรถ,อื่นๆ	1,574	2,064	806,786	53	61	25,070	1,481	1,963	1,076,925	28	38	14,653
เพื่อการพาณิชย์อื่นๆ	445	549	793,377	16	22	13,504	406	507	837,397	11	14	4,839

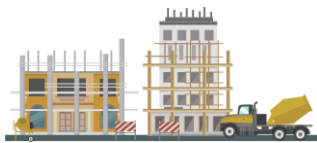
หมายเหตุ: - หมายถึง ไม่มีข้อมูล



ตารางสถิติ 3 จำนวนผู้ที่ได้รับอนุญาตให้ก่อสร้าง จำนวนสิ่งก่อสร้าง และความยาวของสิ่งก่อสร้างที่ไม่ใช่อาคารโรงเรือน
จำแนกตามเขตการปกครอง และภาค

ภาค	เขตเทศบาล						นอกเขตเทศบาล					
	ก่อสร้างใหม่			ต่อเติม/ดัดแปลง			ก่อสร้างใหม่			ต่อเติม/ดัดแปลง		
	จำนวนที่อยู่อาศัย		ความยาว (เมตร)	จำนวนที่อยู่อาศัย		ความยาว (เมตร)	จำนวนที่อยู่อาศัย		ความยาว (เมตร)	จำนวนที่อยู่อาศัย		ความยาว (เมตร)
	ราย	หลัง		ราย	หลัง		ราย	หลัง		ราย	หลัง	
ทั่วประเทศ	9,637	11,659	1,397,720	88	88	9,445	4,580	4,950	16	16	1,004	
กรุงเทพมหานคร	2,811	2,950	430,155	41	41	3,247	-	-	-	-	-	
ปริมณฑล	2,628	3,920	310,584	28	28	4,347	2,279	2,471	11	11	384	
ภาคกลาง	2,157	2,512	475,136	16	16	1,446	1,394	1,489	5	5	620	
ภาคเหนือ	1,055	1,184	84,519	-	-	-	228	232	-	-	-	
ภาคตะวันออกเฉียงเหนือ	714	806	44,981	2	2	49	429	429	-	-	-	
ภาคใต้	272	287	52,345	1	1	356	250	329	-	-	-	

หมายเหตุ: - หมายถึง ไม่มีข้อมูล



ตารางสถิติ 4 จำนวนผู้ที่ได้รับอนุญาตให้ก่อสร้าง จำนวนสิ่งก่อสร้าง และพื้นที่ของสิ่งก่อสร้างที่ไม่ใช่อาคารโรงเรือน
จำแนกตามเขตการปกครอง และภาค

ภาค	เขตเทศบาล						นอกเขตเทศบาล					
	ก่อสร้างใหม่			ต่อเติม/ดัดแปลง			ก่อสร้างใหม่			ต่อเติม/ดัดแปลง		
	จำนวนที่อยู่อาศัย		พื้นที่ (ตร.ม.)	จำนวนที่อยู่อาศัย		พื้นที่ (ตร.ม.)	จำนวนที่อยู่อาศัย		พื้นที่ (ตร.ม.)	จำนวนที่อยู่อาศัย		พื้นที่ (ตร.ม.)
	ราย	หลัง		ราย	หลัง		ราย	หลัง		ราย	หลัง	
ทั่วประเทศ	2,558	3,102	1,431,048	40	43	9,695	1,786	2,074	2,169,622	15	21	4,661
กรุงเทพมหานคร	318	355	98,528	8	8	2,600	-	-	-	-	-	-
ปริมณฑล	534	680	423,926	8	9	2,247	547	701	529,763	8	9	2,423
ภาคกลาง	881	979	534,887	8	10	985	564	602	1,312,939	2	2	172
ภาคเหนือ	223	236	102,280	10	10	1,602	99	100	40,152	2	2	760
ภาคตะวันออกเฉียงเหนือ	180	189	84,359	3	3	149	147	158	172,786	-	-	-
ภาคใต้	422	663	187,068	3	3	2,112	429	513	113,982	3	8	1,306

หมายเหตุ: - หมายถึง ไม่มีข้อมูล



ตารางสถิติ 5 จำนวนผู้ที่ได้รับอนุญาตให้ก่อสร้าง จำนวนสิ่งก่อสร้าง ความยาวและพื้นที่ของสิ่งก่อสร้างที่ไม่ใช่อาคารโรงเรือน
จำแนกตามชนิดของสิ่งก่อสร้าง และเขตการปกครอง

ชนิดของสิ่งก่อสร้าง	เขตเทศบาล						นอกเขตเทศบาล					
	ก่อสร้างใหม่			ต่อเติม/ดัดแปลง			ก่อสร้างใหม่			ต่อเติม/ดัดแปลง		
	จำนวนที่อนุญาต		ความยาว (เมตร)/ พื้นที่ (ตร.ม.)	จำนวนที่อนุญาต		ความยาว (เมตร)/ พื้นที่ (ตร.ม.)	จำนวนที่อนุญาต		ความยาว (เมตร)/ พื้นที่ (ตร.ม.)	จำนวนที่อนุญาต		ความยาว (เมตร)/ พื้นที่ (ตร.ม.)
	ราย	หลัง		ราย	หลัง		ราย	หลัง		ราย	หลัง	
รวม (ความยาว : เมตร)	9,637	11,659	1,397,720	88	88	9,445	2,875,421	16	16	1,004		
รัฐ/กำแพง	1,435	1,537	233,694	4	4	1,255	400,701	1	1	28		
	292	297	514,445	3	3	805	1,	-	-	-		
	82	84	9,958	-	-	-	11,034	-	-	-		
	53	59	8,232	5	5	570	15,157	-	-	-		
เขื่อน/คันดิน	7,774	9,681	631,356	76	76	6,815	674,819	15	15	976		
	1	1	35	-	-	-	7,846	-	-	-		
รวม (พื้นที่ : ตารางเมตร)	2,558	3,102	1,431,048	40	43	9,695	2,169,622	15	21	4,661		
สระน้ำ	638	882	88,494	7	7	917	45,354	3	3	1,121		
	77	101	86,267	5	5	2,272	162,802	1	1	750		
	9	9	1,887	-	-	-	14,201	-	-	-		
	60	61	44,785	1	1	500	23,7	1	1	185		
	711	852	827,709	12	12	3,895	1,439,716	-	-	2,131		
	628	681	45,483	15	18	2,111	234	-	-	222		
	157	164	12,834	-	-	-	251	-	-	-		
รวม	278	352	323,589	-	-	-	409	2	6	252		

หมายเหตุ: - หมายถึง ไม่มีข้อมูล

รายงาน การประมวลข้อมูลพื้นที่การก่อสร้างที่ผ่านมา REPORT OF THE CONSTRUCTION AREA

1. รายงานการประมวลข้อมูลสถิติการก่อสร้าง พ.ศ. 2535
2. รายงานการประมวลข้อมูลสถิติการก่อสร้าง พ.ศ. 2536
3. รายงานการประมวลข้อมูลสถิติการก่อสร้าง พ.ศ. 2537
4. รายงานการประมวลข้อมูลสถิติการก่อสร้าง พ.ศ. 2538
5. รายงานการประมวลข้อมูลสถิติการก่อสร้าง พ.ศ. 2539
6. รายงานการประมวลข้อมูลสถิติการก่อสร้าง พ.ศ. 2540
7. รายงานการประมวลข้อมูลสถิติการก่อสร้าง พ.ศ. 2541
8. รายงานการประมวลข้อมูลสถิติการก่อสร้าง พ.ศ. 2542
9. รายงานการประมวลข้อมูลสถิติการก่อสร้าง พ.ศ. 2543
10. รายงานการประมวลข้อมูลสถิติการก่อสร้าง พ.ศ. 2544
11. รายงานการประมวลข้อมูลพื้นที่การก่อสร้าง พ.ศ. 2545
REPORT OF THE 2002 CONSTRUCTION AREA
12. รายงานการประมวลข้อมูลพื้นที่การก่อสร้าง พ.ศ. 2546
REPORT OF THE 2003 CONSTRUCTION AREA
13. การประมวลข้อมูลพื้นที่การก่อสร้าง พ.ศ. 2547
THE 2004 CONSTRUCTION AREA



14. การประมวลข้อมูลพื้นที่การก่อสร้าง พ.ศ. 2548
THE 2005 CONSTRUCTION AREA
15. การประมวลข้อมูลพื้นที่การก่อสร้าง พ.ศ. 2549
THE 2006 CONSTRUCTION AREA
16. การประมวลข้อมูลพื้นที่การก่อสร้าง พ.ศ. 2550
THE 2007 CONSTRUCTION AREA
17. การประมวลข้อมูลพื้นที่การก่อสร้าง พ.ศ. 2551
THE 2008 CONSTRUCTION AREA
18. การประมวลข้อมูลพื้นที่การก่อสร้าง พ.ศ. 2552
THE 2009 CONSTRUCTION AREA
19. การประมวลข้อมูลพื้นที่การก่อสร้าง พ.ศ. 2553
THE 2010 CONSTRUCTION AREA
20. การประมวลข้อมูลพื้นที่การก่อสร้าง พ.ศ. 2554
THE 2011 CONSTRUCTION AREA
21. การประมวลข้อมูลพื้นที่การก่อสร้าง พ.ศ. 2555
THE 2012 CONSTRUCTION AREA
22. การประมวลข้อมูลพื้นที่การก่อสร้าง พ.ศ. 2556
THE 2013 CONSTRUCTION AREA
23. การประมวลข้อมูลพื้นที่การก่อสร้าง พ.ศ. 2557
THE 2014 CONSTRUCTION AREA
24. การประมวลข้อมูลพื้นที่การก่อสร้าง พ.ศ. 2558
THE 2015 CONSTRUCTION AREA



25. การประมวลข้อมูลพื้นที่การก่อสร้าง พ.ศ. 2559
THE 2016 CONSTRUCTION AREA
26. การประมวลข้อมูลพื้นที่การก่อสร้าง พ.ศ. 2560
THE 2017 CONSTRUCTION AREA
27. การประมวลข้อมูลพื้นที่การก่อสร้าง พ.ศ. 2561
THE 2018 CONSTRUCTION AREA
28. การประมวลข้อมูลพื้นที่การก่อสร้าง พ.ศ. 2562
THE 2019 CONSTRUCTION AREA
29. การประมวลข้อมูลพื้นที่การก่อสร้าง พ.ศ. 2563
THE 2020 CONSTRUCTION AREA
30. การประมวลข้อมูลพื้นที่การก่อสร้าง พ.ศ. 2564
THE 2021 CONSTRUCTION AREA
31. การประมวลข้อมูลพื้นที่การก่อสร้าง พ.ศ. 2565
THE 2022 CONSTRUCTION AREA
32. การประมวลข้อมูลพื้นที่การก่อสร้าง พ.ศ. 2566
THE 2023 CONSTRUCTION AREA
33. การประมวลข้อมูลพื้นที่การก่อสร้าง พ.ศ. 2567
THE 2024 CONSTRUCTION AREA
34. การประมวลข้อมูลพื้นที่การก่อสร้าง พ.ศ. 2568
THE 2025 CONSTRUCTION AREA

ลิงก์เข้าถึงรายงาน



https://www.nso.go.th/nsoweb/nso/survey_detail/26



