

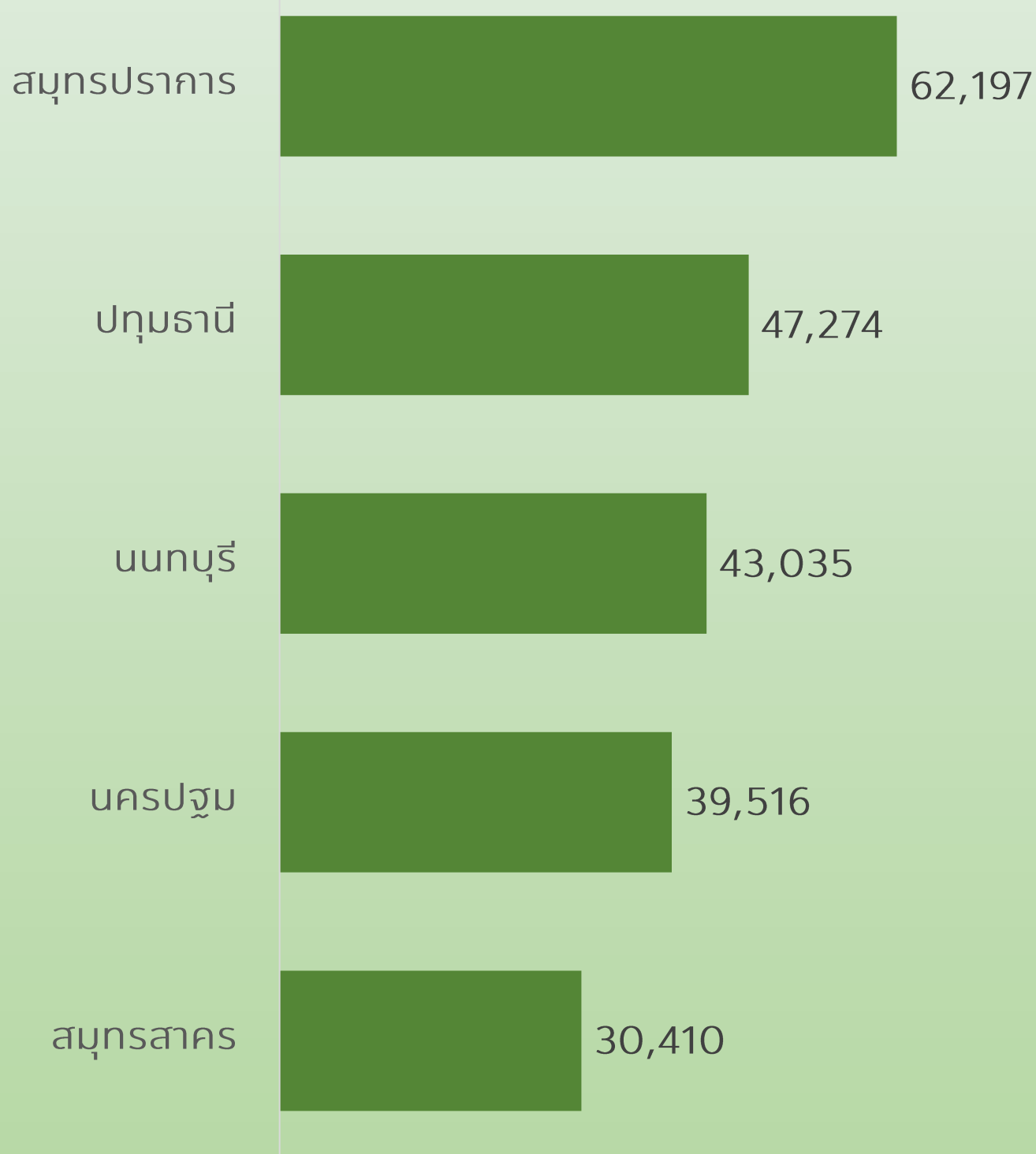
# สรุปผลข้อมูลเบื้องต้น สำมะโนธุรกิจและอุตสาหกรรม พ.ศ. 2565 (ข้อมูลพื้นฐาน) ปริมาณ



**สำนักงานสถิติแห่งชาติ** ในฐานะหน่วยงานหลักในการจัดทำข้อมูลพื้นฐานด้านเศรษฐกิจและสังคมของประเทศ ได้จัดทำสำมะโนธุรกิจทางการค้าและธุรกิจทางการบริการ และสำมะโนอุตสาหกรรม ทุก 5 – 10 ปี ตามข้อเสนอแนะขององค์การสหประชาชาติ เพื่อให้ประเทศมีข้อมูลพื้นฐานที่สำคัญทางด้านธุรกิจทางการค้า ธุรกิจทางการบริการ และอุตสาหกรรมการผลิตอย่างต่อเนื่อง สำหรับใช้ในการวางแผนและกำหนดนโยบายการพัฒนาเศรษฐกิจทั้งในระดับประเทศ และระดับท้องถิ่น

ในการจัดทำ **สำมะโนธุรกิจและอุตสาหกรรม พ.ศ. 2565** ได้กำหนดแผนการดำเนินงานเป็น 2 ขั้นตอน คือ ขั้นการเก็บรวบรวมข้อมูลพื้นฐานหรือการนับจดสถานประกอบการทุกประเภททั้งที่อยู่ในระบบทะเบียน และนอกระบบทะเบียน และขั้นการเก็บรวบรวมข้อมูลรายละเอียดหรือการแจงนับสถานประกอบการที่ได้จากการเก็บรวบรวมข้อมูลพื้นฐานเฉพาะสถานประกอบการที่ประกอบธุรกิจทางการค้า ธุรกิจทางการบริการ และอุตสาหกรรมการผลิต

หน่วย: แห่ง



การนำเสนอผลสำมะโนในรายงานฉบับนี้ เป็นผลจากขั้นการเก็บรวบรวมข้อมูลพื้นฐานหรือการนับจดสถานประกอบการในปี 2564 ซึ่งจัดจำแนกประเภทสถานประกอบการตามการจัดประเภทมาตรฐานอุตสาหกรรมประเทศไทย ปี 2552 (Thailand Standard Industrial Classification : TSIC 2009) ได้แก่ ธุรกิจทางการค้า ธุรกิจทางการบริการ การผลิต การจัดการ และการบำบัดน้ำเสียของเสียและสิ่งปฏิกูล การก่อสร้าง คลังสินค้า และกิจกรรมด้านข้อมูลข่าวสารและการสื่อสาร

สำหรับ**สรุปผลข้อมูลเบื้องต้น**ฉบับนี้ เป็นผลการเก็บรวบรวมข้อมูลพื้นฐานของสถานประกอบการในปี 2564 ซึ่งพบว่า**ปริมาณ**มีจำนวนสถานประกอบการที่ยังคงดำเนินกิจการอยู่ทั้งสิ้น **222,432 แห่ง**

เมื่อพิจารณาเป็นรายจังหวัด พบว่า จังหวัดที่มีจำนวนสถานประกอบการมากที่สุดในปริมาณ ได้แก่ จังหวัดสมุทรปราการ รองลงมาคือ จังหวัดปทุมธานี นนทบุรี นครปฐม และสมุทรสาคร ตามลำดับ



สำนักงานสถิติแห่งชาติ  
กร-กรวงดิจิทัลเพื่อเศรษฐกิจและสังคม

กลุ่มสถิติอุตสาหกรรม กองสถิติเศรษฐกิจ สำนักงานสถิติแห่งชาติ  
กระทรวงดิจิทัลเพื่อเศรษฐกิจและสังคม

www.nso.go.th



Nso Of Thailand

Interactive Dashboard

## จำนวนสถานประกอบการ จำแนกตามกิจกรรมทางเศรษฐกิจ

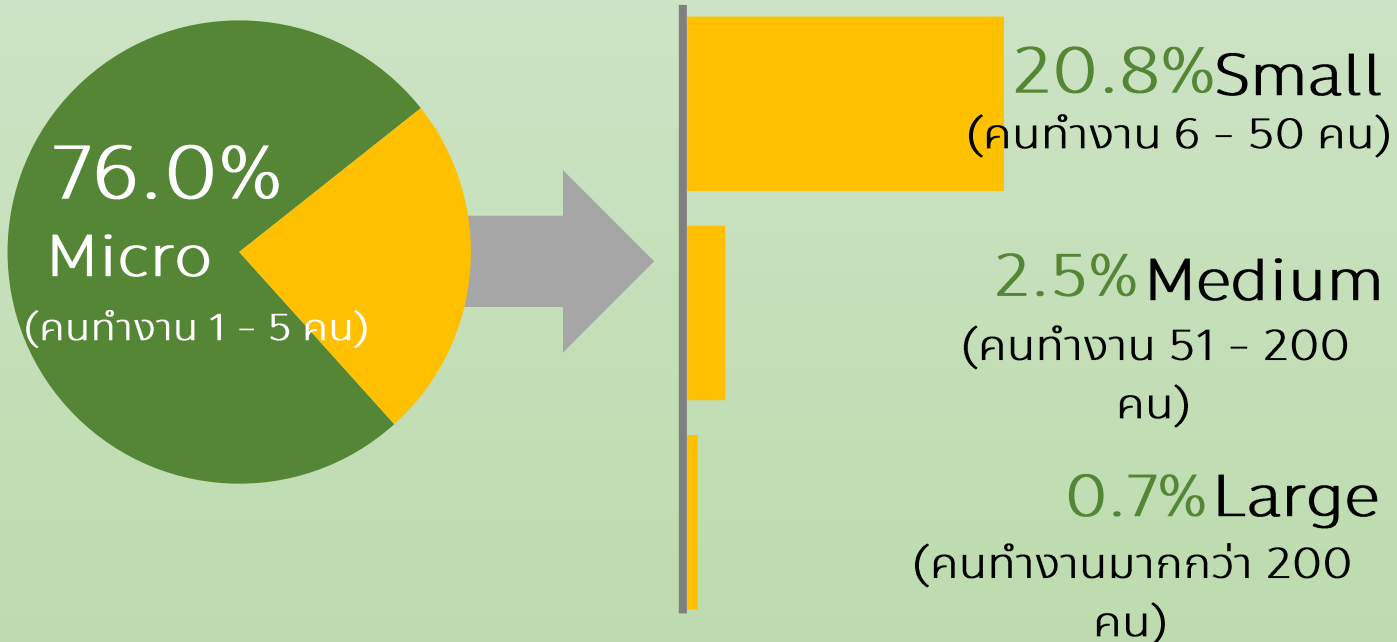
หน่วย: แห่ง



เมื่อพิจารณาตามกิจกรรมทางเศรษฐกิจ พบว่า ปริมาณมีจำนวนสถานประกอบการที่ประกอบกิจกรรมการขายปลีกมากที่สุดจำนวน 63,811 แห่ง รองลงมาคือ การผลิต จำนวน 33,680 แห่ง การบริการอาหารและเครื่องดื่ม จำนวน 32,275 แห่ง ส่วนกิจกรรมทางเศรษฐกิจอื่น ๆ เช่น กิจกรรมอสังหาริมทรัพย์ กิจกรรมบริการอื่น ๆ การขาย การซ่อมยานยนต์และจักรยานยนต์ การขายส่ง เป็นต้น ในแต่ละกิจกรรมมีจำนวนไม่เกิน 30,000 แห่ง

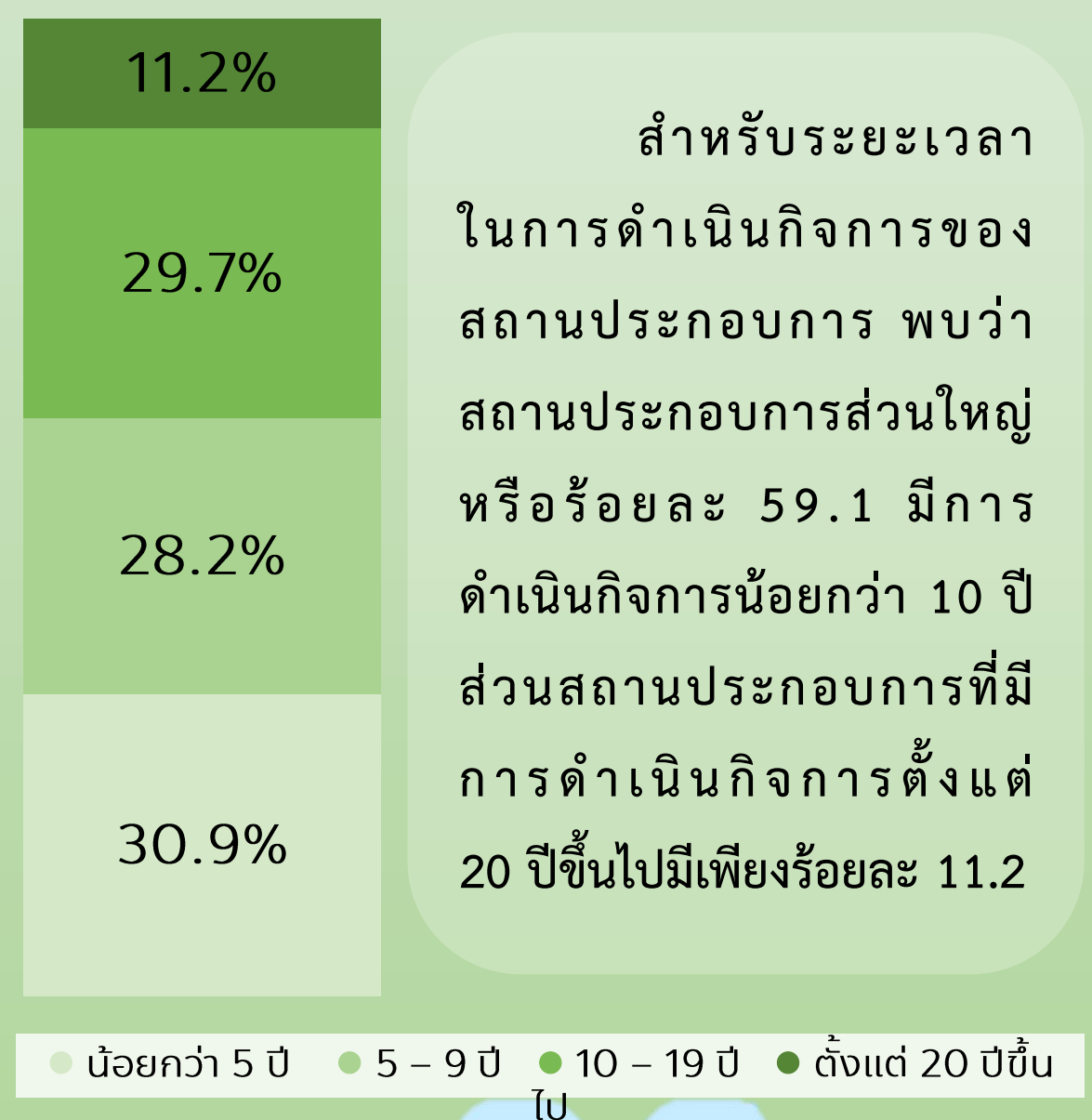
หมายเหตุ: \*กิจกรรมบริการอื่น ๆ ได้แก่ การซ่อมและบำรุงรักษาคอมพิวเตอร์และของใช้ส่วนบุคคล การบริการซักรีด และซักแห้ง การแต่งผม และการเสริมสวยอื่น ๆ การทำศพ และกิจกรรมที่เกี่ยวข้อง เป็นต้น

### ขนาดของสถานประกอบการ

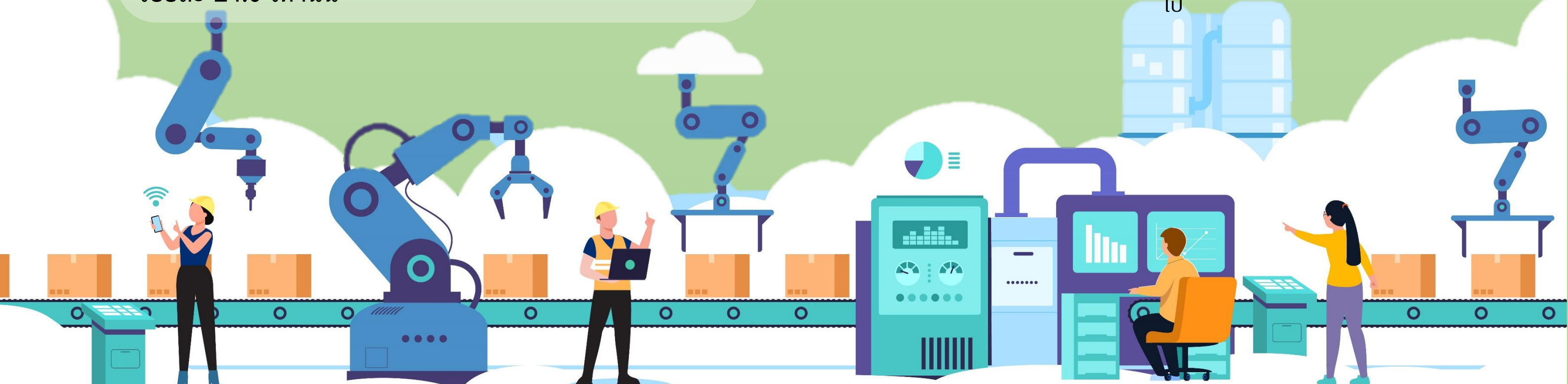


โครงสร้างของสถานประกอบการในปริมาณที่ส่วนใหญ่ หรือร้อยละ 76.0 มีลักษณะเป็นสถานประกอบการรายย่อย (Micro) ส่วนสถานประกอบการขนาดเล็ก (Small) ขนาดกลาง (Medium) และขนาดใหญ่ (Large) มีเพียงร้อยละ 24.0 เท่านั้น

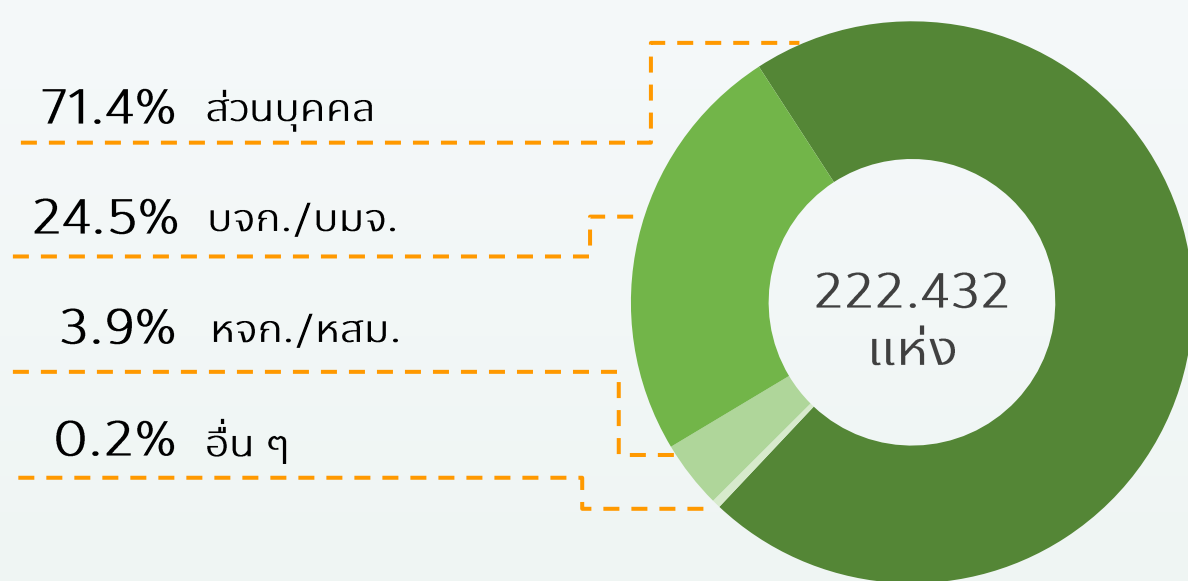
### ระยะเวลาในการดำเนินกิจการ



สำหรับระยะเวลาในการดำเนินกิจการของสถานประกอบการ พบว่าสถานประกอบการส่วนใหญ่หรือร้อยละ 59.1 มีการดำเนินกิจการน้อยกว่า 10 ปี ส่วนสถานประกอบการที่มีการดำเนินกิจการตั้งแต่ 20 ปีขึ้นไปมีเพียงร้อยละ 11.2



## รูปแบบการจัดตั้งตามกฎหมาย



สถานประกอบการส่วนใหญ่ หรือร้อยละ 71.4 มีรูปแบบการจัดตั้งเป็นส่วนบุคคล ส่วนสถานประกอบการที่มีรูปแบบการจัดตั้งเป็นบริษัทจำกัด บริษัทจำกัด (มหาชน) ห้างหุ้นส่วนจำกัด ห้างหุ้นส่วนสามัญนิติบุคคลและรูปแบบอื่น ๆ เช่น ส่วนราชการ สหกรณ์ วิสาหกิจชุมชน เป็นต้น มีสัดส่วนรวมกันไม่เกินร้อยละ 30.0

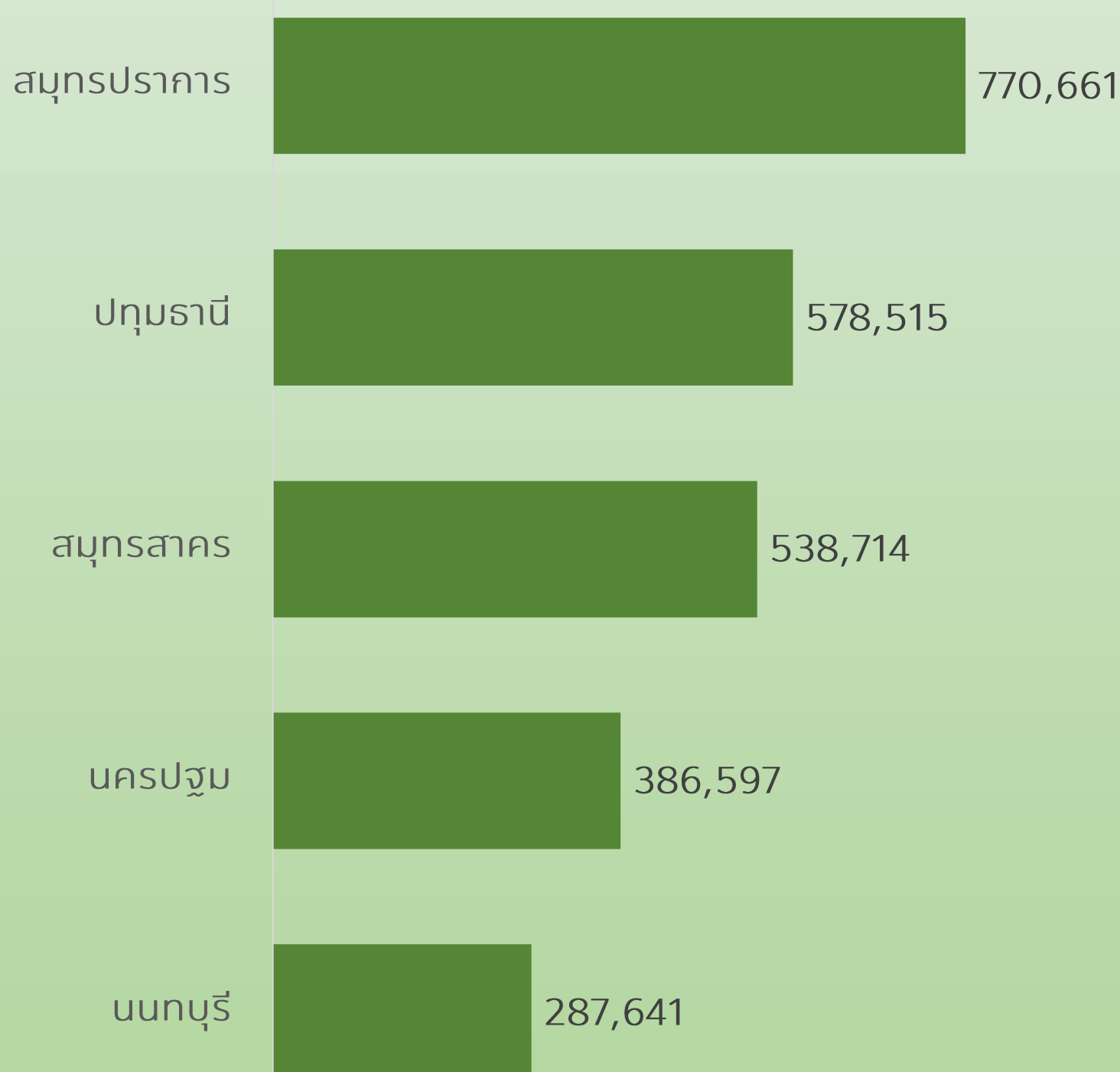
## รูปแบบการจัดตั้งทางเศรษฐกิจ



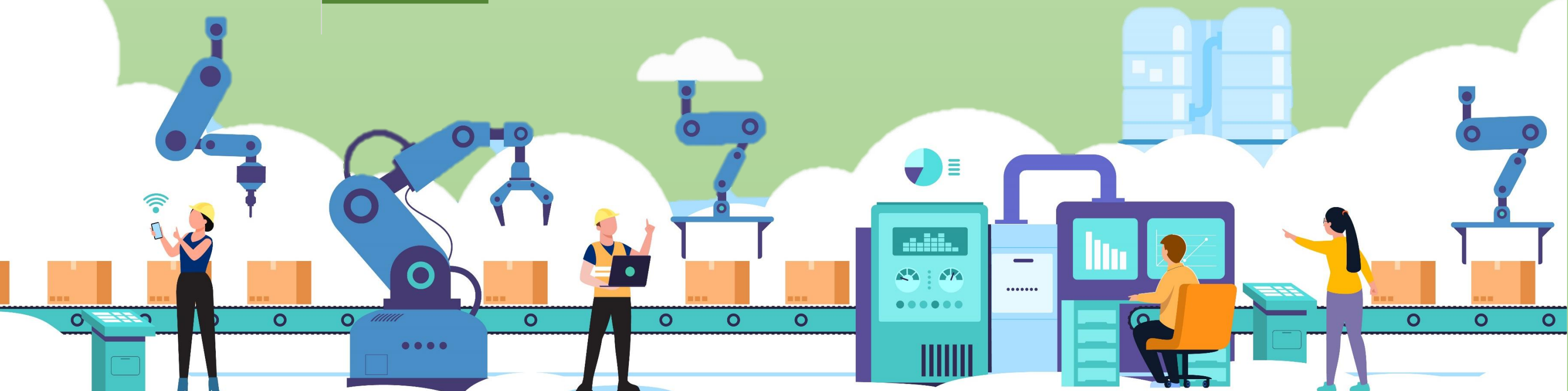
สำหรับรูปแบบการจัดตั้งทางเศรษฐกิจ พบว่าสถานประกอบการส่วนใหญ่ หรือร้อยละ 91.3 มีรูปแบบการจัดตั้งเป็นสำนักงานแห่งเดียว มีเพียงร้อยละ 0.9 ที่เป็นสำนักงานใหญ่ และอีกร้อยละ 7.8 เป็นสำนักงานสาขาและการจัดตั้งในรูปแบบอื่น ๆ เช่น เฟรนไชส์ เป็นต้น

## จำนวนคนทำงานในสถานประกอบการ จำแนกตามจังหวัด

หน่วย: คน

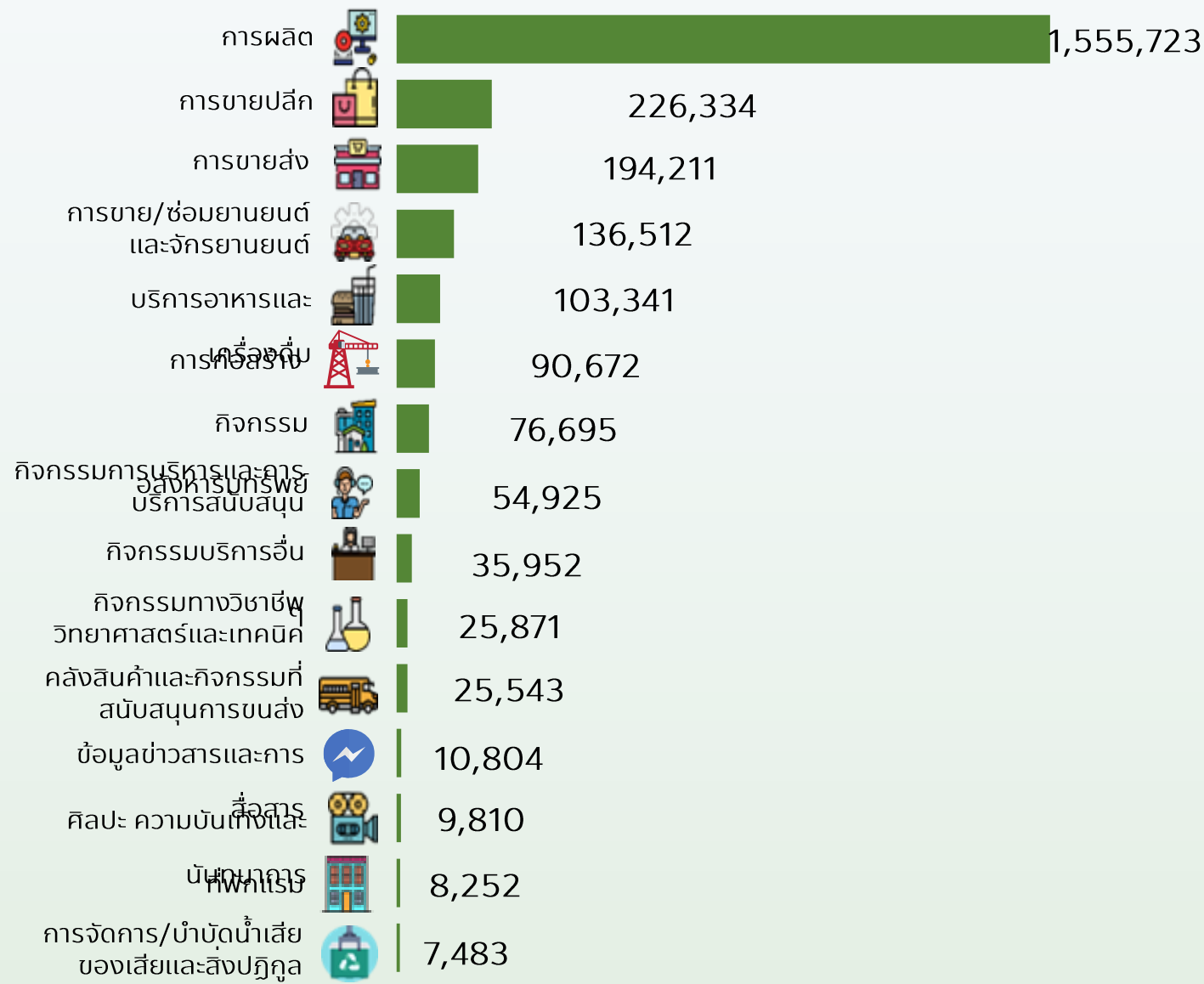


ในปี 2564 มีจำนวนคนทำงานในสถานประกอบการที่ตั้งอยู่ในปริมณฑลทั้งสิ้น 2.6 ล้านคน โดยจังหวัดที่มีจำนวนคนทำงานในสถานประกอบการมากที่สุด ได้แก่ จังหวัดสมุทรปราการ รองลงมาคือ จังหวัดปทุมธานี สมุทรสาคร นครปฐม และนนทบุรี ตามลำดับ



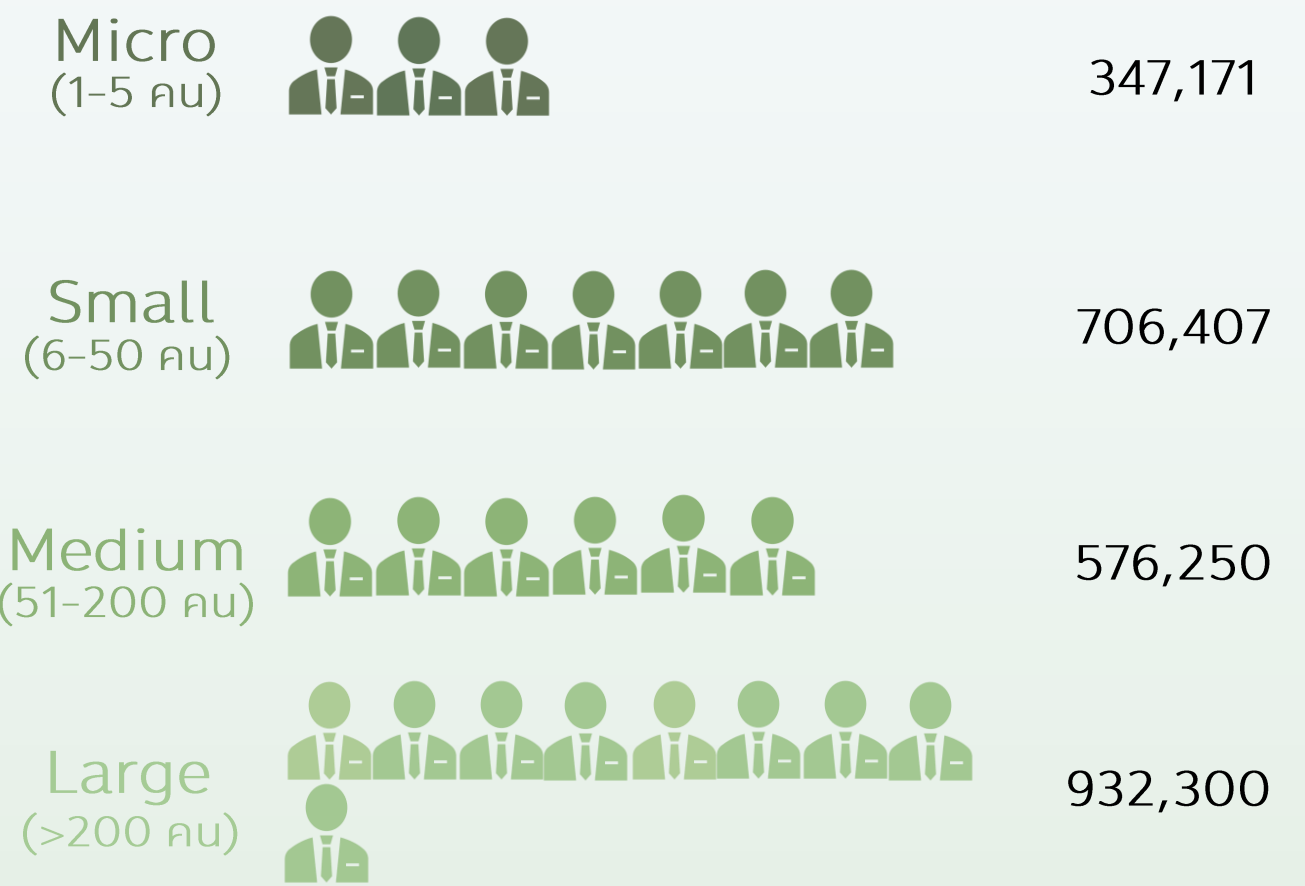
### จำนวนคนทำงานในสถานประกอบการ จำแนกตามกิจกรรมทางเศรษฐกิจ

หน่วย: คน



### จำนวนคนทำงานในสถานประกอบการ จำแนกตามขนาดของสถานประกอบการ

หน่วย: คน



หมายเหตุ: แทนจำนวนคนทำงานในสถานประกอบการ 100,000 คน

เมื่อพิจารณาตามกิจกรรมทางเศรษฐกิจ พบว่าสถานประกอบการที่ดำเนินกิจกรรมการผลิตมีจำนวนคนทำงานมากที่สุดประมาณ 1.6 ล้านคน สำหรับกิจกรรมการขายปลีกและการขายส่งมีจำนวนคนทำงานรวมกันประมาณ 4.2 แสนคน ซึ่งจะเห็นได้ว่า จำนวนคนทำงานใน 3 กิจกรรมดังกล่าว มีสัดส่วนเกินครึ่งหนึ่งของคนทำงานในสถานประกอบการที่ตั้งอยู่ในปริมณฑลทั้งหมด

หากพิจารณาตามขนาดของสถานประกอบการ พบว่า สถานประกอบการรายย่อย และขนาดเล็ก มีจำนวนคนทำงานรวมกันมากที่สุดประมาณ 1.1 ล้านคน ส่วนสถานประกอบการขนาดกลาง และขนาดใหญ่ มีจำนวนคนทำงานประมาณ 5.8 และ 9.3 แสนคน ตามลำดับ

### การเปรียบเทียบข้อมูลปี 2564 และปี 2559

เมื่อเปรียบเทียบจำนวนสถานประกอบการในปี 2564 และปี 2559 ในภาพรวม ปริมณฑล มีสถานประกอบการเพิ่มขึ้นจากระยะ 5 ปีที่ผ่านมาประมาณร้อยละ 12.4

สำหรับจำนวนคนทำงานในสถานประกอบการปี 2564 เทียบกับปี 2559 พบว่า มีสัดส่วนที่เพิ่มขึ้นประมาณร้อยละ 44.4

จำนวน  
สถานประกอบการ197,873  
แห่ง222,432  
แห่ง

↑ 12.4%



จำนวนคนทำงาน

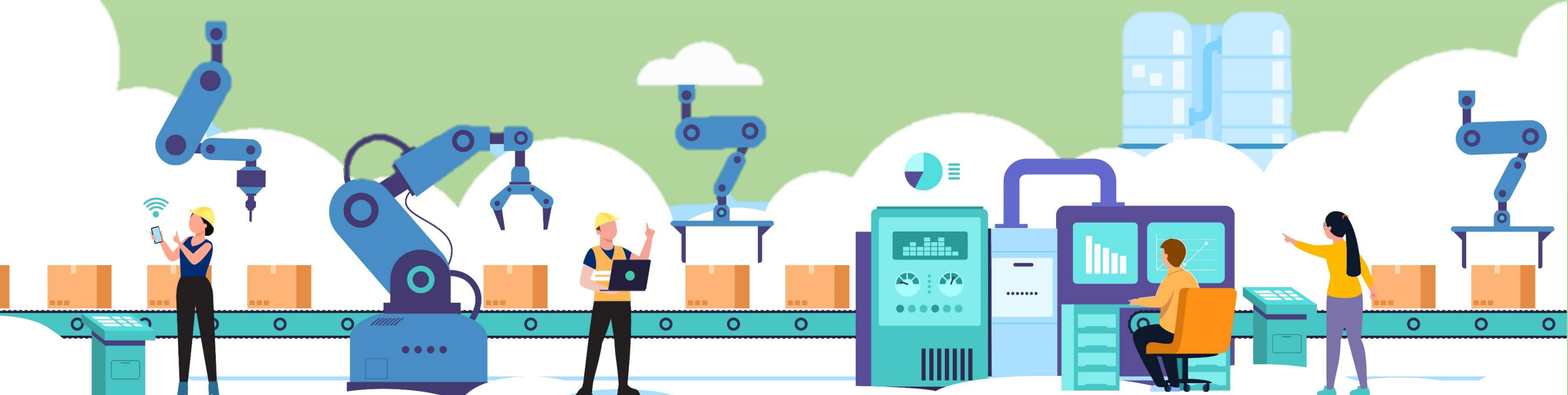
1.7  
ล้านคน2.5  
ล้านคน

↑ 44.4%

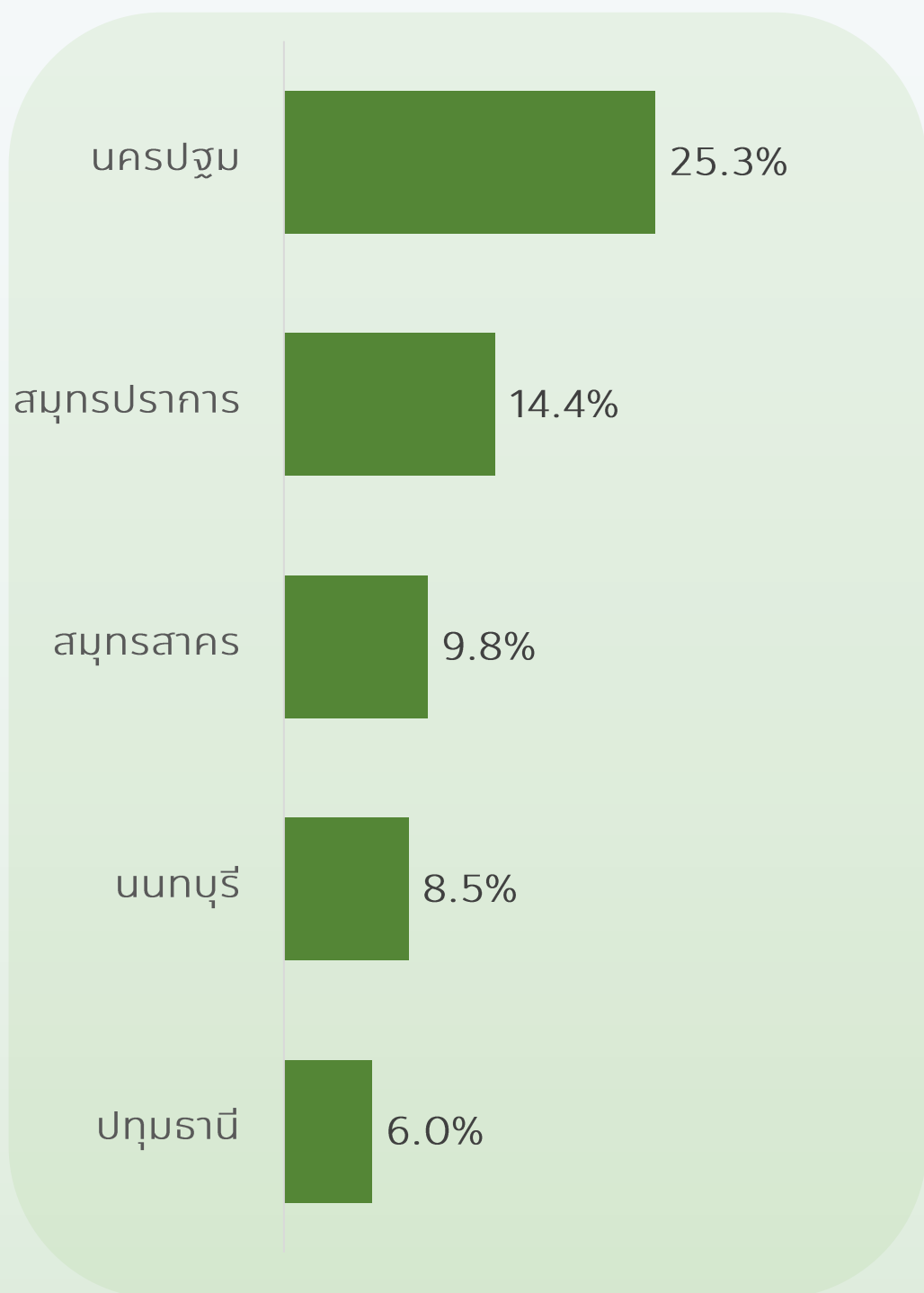
ปี 2559

ปี 2564

% Change



## จำนวนสถานประกอบการ ปี 2564 เทียบกับปี 2559



หมายเหตุ: ปี 2559 จาก โครงการสำมะโนอุตสาหกรรม พ.ศ. 2560 (ข้อมูลพื้นฐาน)  
ปี 2564 จาก โครงการสำมะโนธุรกิจและอุตสาหกรรม พ.ศ. 2565 (ข้อมูลพื้นฐาน)



ปริมาณพลเผชิญกับความท้าทายจากสถานการณ์การแพร่ระบาดของเชื้อไวรัส Covid-19 ตั้งแต่ปี 2563 ที่สร้างผลกระทบโดยตรงต่อเศรษฐกิจและวิถีชีวิตของประชาชน รวมไปถึงการเปลี่ยนแปลงของเทคโนโลยีดิจิทัล (Digital Disruption) ในช่วง 5 ปีที่ผ่านมา ทำให้โครงสร้างของธุรกิจมีการเปลี่ยนแปลงไป สำหรับธุรกิจที่มีศักยภาพมากพอในการปรับตัวหรือปรับเปลี่ยนรูปแบบการดำเนินธุรกิจเพื่อรับมือกับสถานการณ์ดังกล่าวจะยังสามารถเติบโตได้ เช่น ผู้ประกอบการบางส่วนในธุรกิจที่เกี่ยวข้องกับการบริการอาหารและเครื่องดื่ม และการขายปลีก ได้มีการเพิ่มช่องทางการขายผ่านแพลตฟอร์มออนไลน์ เป็นต้น

อย่างไรก็ตาม อาจมีผู้ประกอบการบางรายที่ไม่สามารถปรับตัวเพื่อรับมือกับสถานการณ์ดังกล่าว และมีความเสี่ยงที่จะต้องออกจากระบบเศรษฐกิจไป เช่น ธุรกิจที่เกี่ยวข้องกับศิลปะ ความบันเทิงและนันทนาการ ที่ไม่สามารถดำเนินธุรกิจตามปกติได้ในสถานการณ์การแพร่ระบาดของเชื้อไวรัส Covid-19 จึงมีความจำเป็นอย่างยิ่งที่ทุกภาคส่วนที่เกี่ยวข้องควรให้ความสำคัญในการให้ความช่วยเหลือผู้ประกอบการที่ได้รับผลกระทบ เพื่อให้สามารถยังคงอยู่ในระบบเศรษฐกิจ และข้ามผ่านความท้าทายดังกล่าวไปได้

