

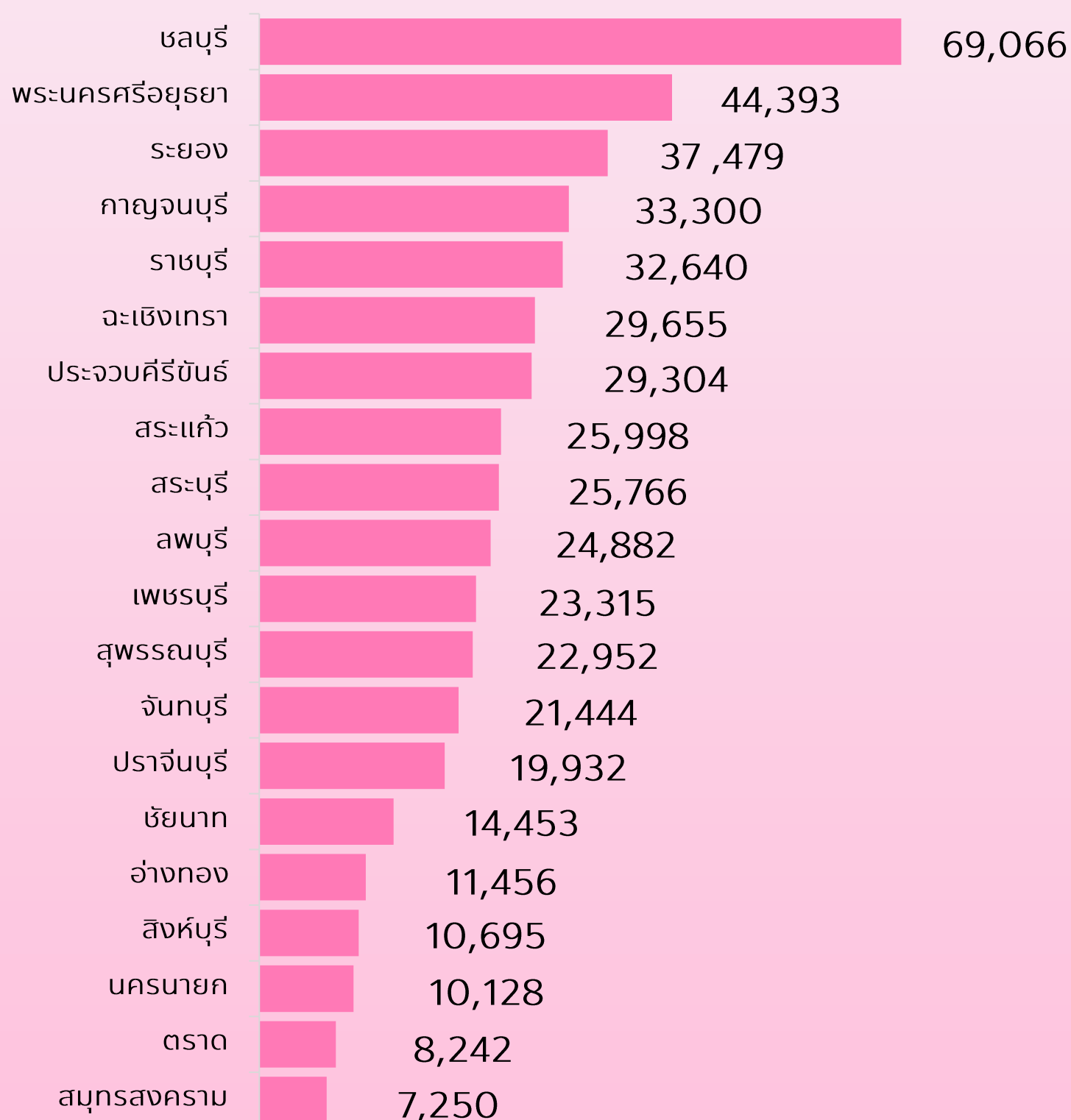
สรุปผลข้อมูลเบื้องต้น สำมะโนธุรกิจและอุตสาหกรรม พ.ศ. 2565 (ข้อมูลพื้นฐาน) ภาคกลาง



สำนักงานสถิติแห่งชาติ ในฐานะหน่วยงานหลักในการจัดทำข้อมูลพื้นฐานด้านเศรษฐกิจและสังคมของประเทศ ได้จัดทำสำมะโนธุรกิจทางการค้าและธุรกิจทางการบริการ และสำมะโนอุตสาหกรรม ทุก 5 - 10 ปี ตามข้อเสนอแนะขององค์การสหประชาชาติ เพื่อให้ประเทศมีข้อมูลพื้นฐานที่สำคัญทางด้านธุรกิจทางการค้า ธุรกิจทางการบริการ และอุตสาหกรรมการผลิตอย่างต่อเนื่อง สำหรับใช้ในการวางแผนและกำหนดนโยบายการพัฒนาเศรษฐกิจทั้งในระดับประเทศ และระดับท้องถิ่น

ในการจัดทำ **สำมะโนธุรกิจและอุตสาหกรรม พ.ศ. 2565** ได้กำหนดแผนการดำเนินงานเป็น 2 ขั้นตอน คือ ขั้นการเก็บรวบรวมข้อมูลพื้นฐานหรือการนับจุดสถานประกอบการทุกประเภททั้งที่อยู่ในระบบทะเบียน และนอกระบบทะเบียน และขั้นการเก็บรวบรวมข้อมูลรายละเอียดหรือการแจงนับสถานประกอบการที่ได้จากการเก็บรวบรวมข้อมูลพื้นฐานเฉพาะสถานประกอบการที่ประกอบธุรกิจทางการค้า ธุรกิจทางการบริการ และอุตสาหกรรมการผลิต

หน่วย: แห่ง



การนำเสนอผลสำมะโนในรายงานฉบับนี้ เป็นผลจากขั้นการเก็บรวบรวมข้อมูลพื้นฐานหรือการนับจุดสถานประกอบการในปี 2564 ซึ่งจัดจำแนกประเภทสถานประกอบการตามการจัดประเภทมาตรฐานอุตสาหกรรมประเทศไทย ปี 2552 (Thailand Standard Industrial Classification : TSIC 2009) ได้แก่ ธุรกิจทางการค้า ธุรกิจทางการบริการ การผลิต การจัดการ และการบำบัดน้ำเสียของเสียและสิ่งปฏิกูล การก่อสร้าง คลังสินค้า และกิจกรรมด้านข้อมูลข่าวสารและการสื่อสาร

สำหรับ**สรุปผลข้อมูลเบื้องต้น**ฉบับนี้เป็นผลการเก็บรวบรวมข้อมูลพื้นฐานของสถานประกอบการในปี 2564 ซึ่งพบว่า**ภาคกลาง**มีจำนวนสถานประกอบการที่ยังคงดำเนินกิจการอยู่ทั้งสิ้น **502,350 แห่ง**

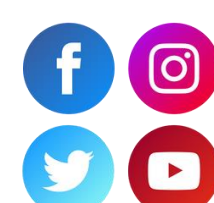
เมื่อพิจารณาเป็นรายจังหวัด พบว่า จังหวัดที่มีจำนวนสถานประกอบการมากที่สุดในภาคกลาง 5 อันดับแรก ได้แก่ จังหวัดชลบุรี รองลงมาคือ จังหวัดพระนครศรีอยุธยา ระยอง กาญจนบุรี และราชบุรี ตามลำดับ



สำนักงานสถิติแห่งชาติ
กระทรวงดิจิทัลเพื่อเศรษฐกิจและสังคม

กลุ่มสถิติอุตสาหกรรม กองสถิติเศรษฐกิจ สำนักงานสถิติแห่งชาติ
กระทรวงดิจิทัลเพื่อเศรษฐกิจและสังคม

www.nso.go.th



Nso Of Thailand



Interactive Dashboard

จำนวนสถานประกอบการจำแนกตามกิจกรรมทางเศรษฐกิจ

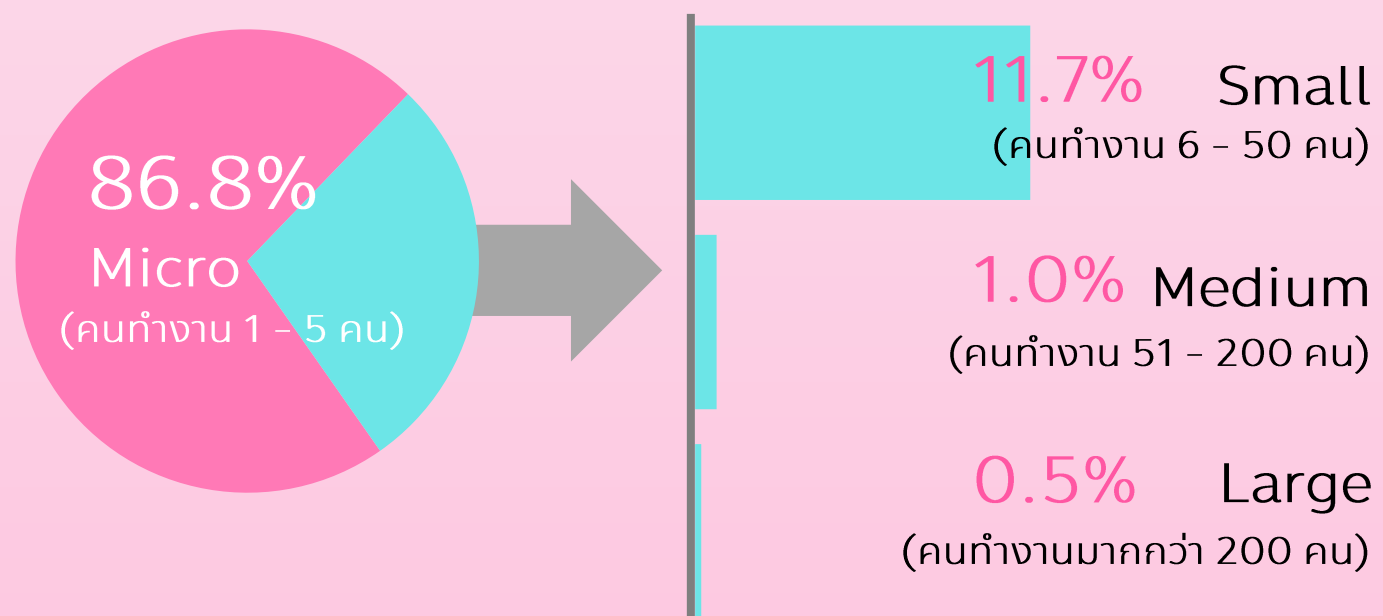
หน่วย: แห่ง



เมื่อพิจารณาตามกิจกรรมทางเศรษฐกิจ พบว่า ภาคกลางมีจำนวนสถานประกอบการที่ประกอบกิจกรรมเกี่ยวกับการขายปลีกมากที่สุด จำนวน 171,963 แห่ง รองลงมาคือ บริการอาหารและเครื่องดื่ม จำนวน 80,348 แห่ง การผลิต จำนวน 68,348 แห่ง ส่วนกิจกรรมทางเศรษฐกิจอื่น ๆ เช่น กิจกรรมบริการอื่น ๆ การขาย การซ่อมยานยนต์และจักรยานยนต์ การขายส่ง กิจกรรมอสังหาริมทรัพย์ การก่อสร้าง เป็นต้น ในแต่ละกิจกรรมมีจำนวนไม่เกิน 50,000 แห่ง

หมายเหตุ: *กิจกรรมบริการอื่น ๆ ได้แก่ การซ่อมและบำรุงรักษาคอมพิวเตอร์และของใช้ส่วนบุคคล การบริการซักรีดและซักแห้ง การแต่งผม และการเสริมสวยอื่น ๆ การทำศพ และกิจกรรมที่เกี่ยวข้อง เป็นต้น

ขนาดของสถานประกอบการ



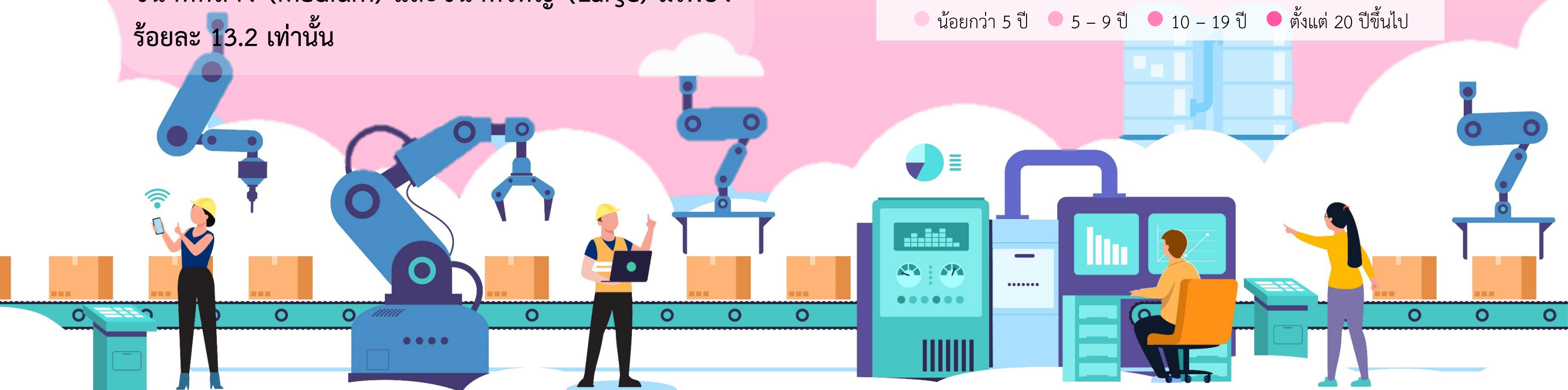
โครงสร้างของสถานประกอบการในภาคกลาง ส่วนใหญ่ หรือร้อยละ 86.8 มีลักษณะเป็นสถานประกอบการรายย่อย (Micro) ส่วนสถานประกอบการขนาดเล็ก (Small) ขนาดกลาง (Medium) และขนาดใหญ่ (Large) มีเพียงร้อยละ 13.2 เท่านั้น

ระยะเวลาในการดำเนินกิจการ

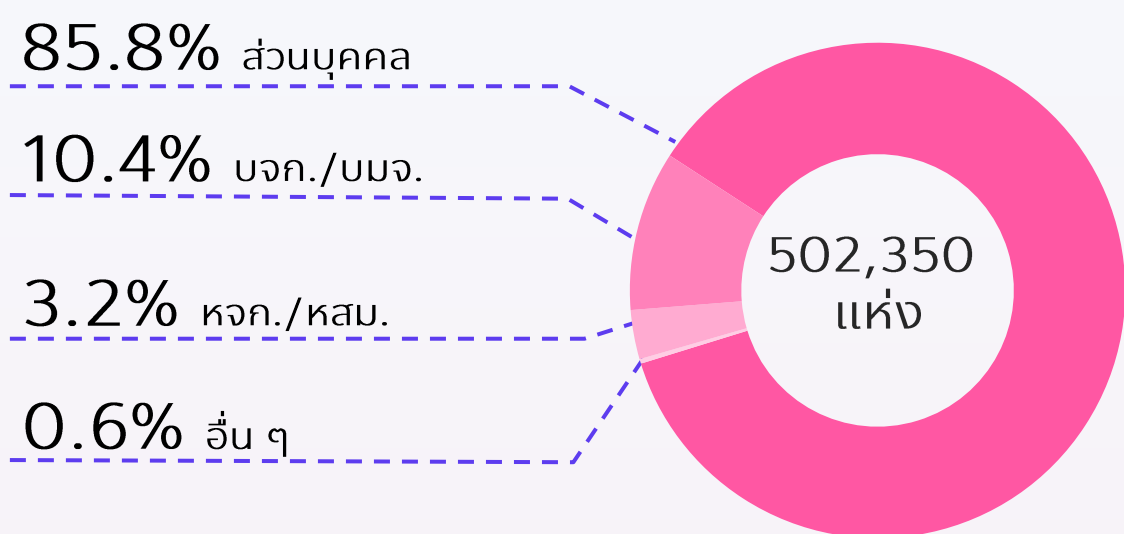


สำหรับระยะเวลาในการดำเนินกิจการของสถานประกอบการ พบว่าสถานประกอบการส่วนใหญ่หรือร้อยละ 58.4 มีการดำเนินกิจการน้อยกว่า 10 ปี ส่วนสถานประกอบการที่มีการดำเนินกิจการตั้งแต่ 20 ปีขึ้นไปมีเพียงร้อยละ 14.0

● น้อยกว่า 5 ปี ● 5 - 9 ปี ● 10 - 19 ปี ● ตั้งแต่ 20 ปีขึ้นไป



รูปแบบการจัดตั้งตามกฎหมาย



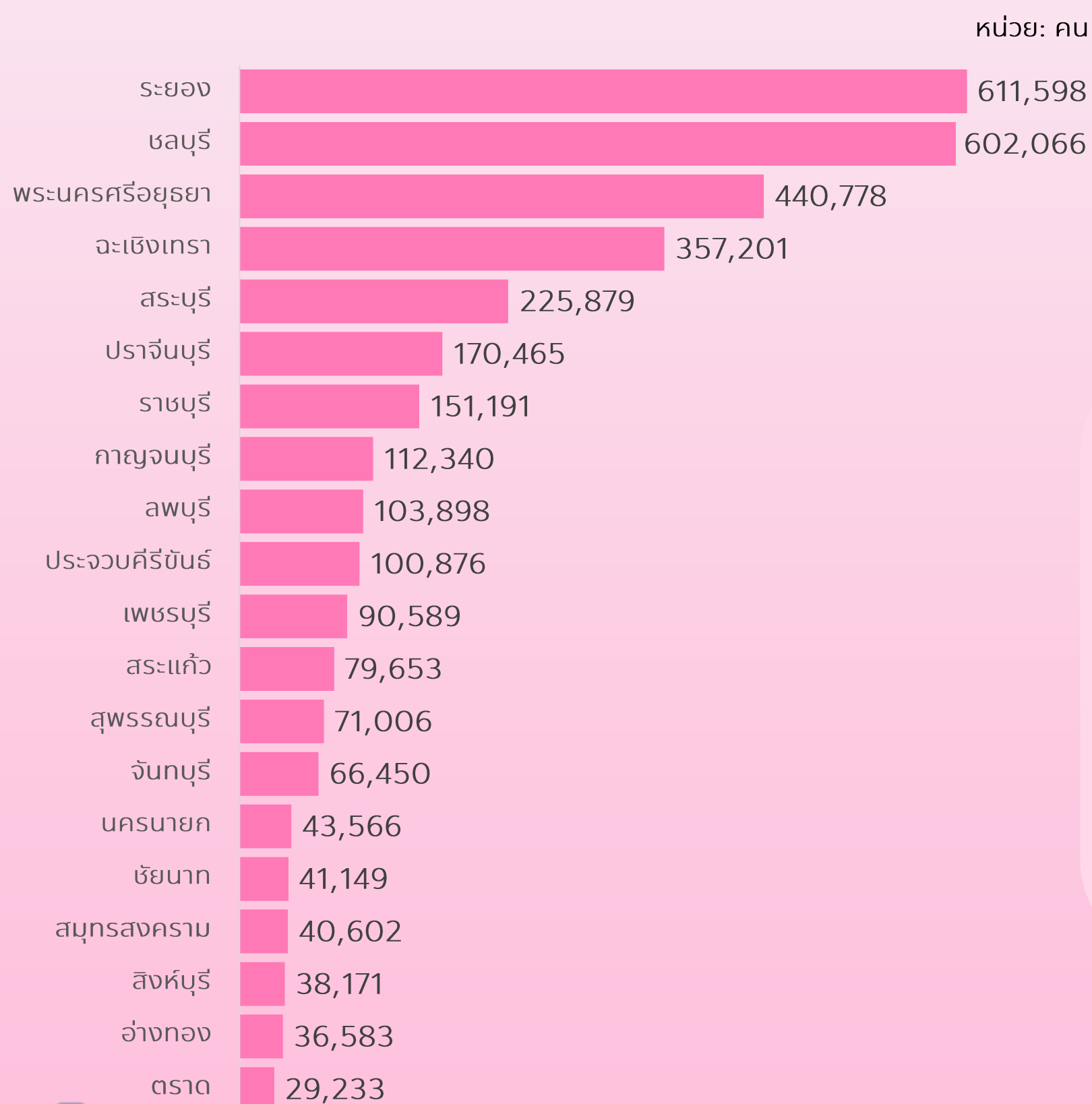
สถานประกอบการส่วนใหญ่ หรือร้อยละ 85.8 มีรูปแบบการจัดตั้งเป็นส่วนบุคคล ส่วนสถานประกอบการที่มีรูปแบบการจัดตั้งเป็นบริษัทจำกัด บริษัทจำกัด (มหาชน) ห้างหุ้นส่วนจำกัด ห้างหุ้นส่วนสามัญนิติบุคคลและรูปแบบอื่น ๆ เช่น ส่วนราชการ สหกรณ์ วิสาหกิจชุมชน เป็นต้น มีสัดส่วนรวมกันไม่เกินร้อยละ 15.0

รูปแบบการจัดตั้งทางเศรษฐกิจ

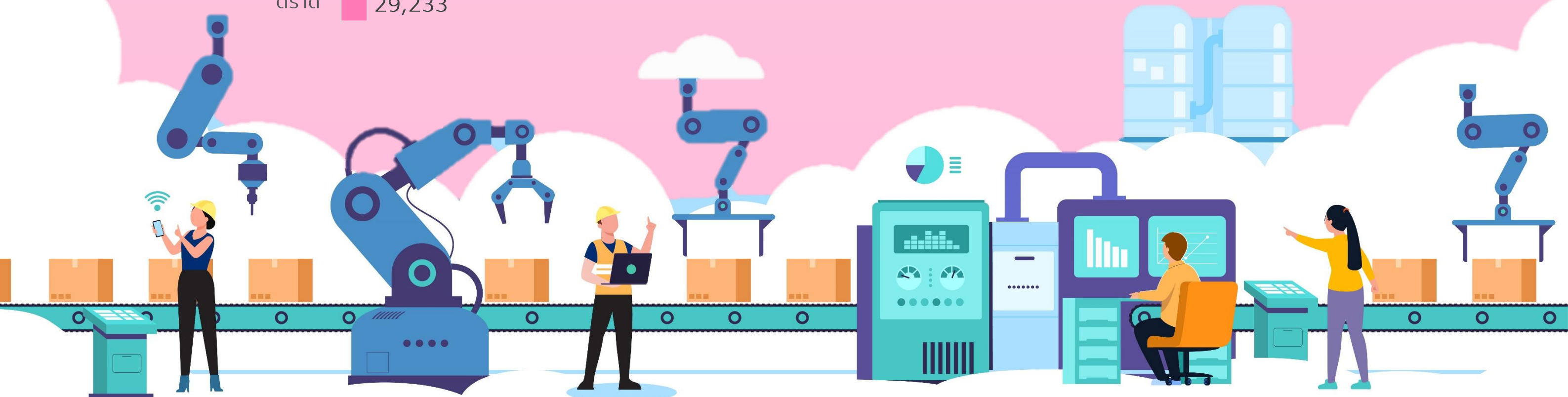


สำหรับรูปแบบการจัดตั้งทางเศรษฐกิจ พบว่าสถานประกอบการส่วนใหญ่ หรือร้อยละ 95.6 มีรูปแบบการจัดตั้งเป็นสำนักงานแห่งเดียว มีเพียงร้อยละ 0.5 ที่เป็นสำนักงานใหญ่ และอีกร้อยละ 3.9 เป็นสำนักงานสาขาและการจัดตั้งในรูปแบบอื่น ๆ เช่น เฟรนไชส์ เป็นต้น

จำนวนคนทำงานในสถานประกอบการ จำแนกตามจังหวัด



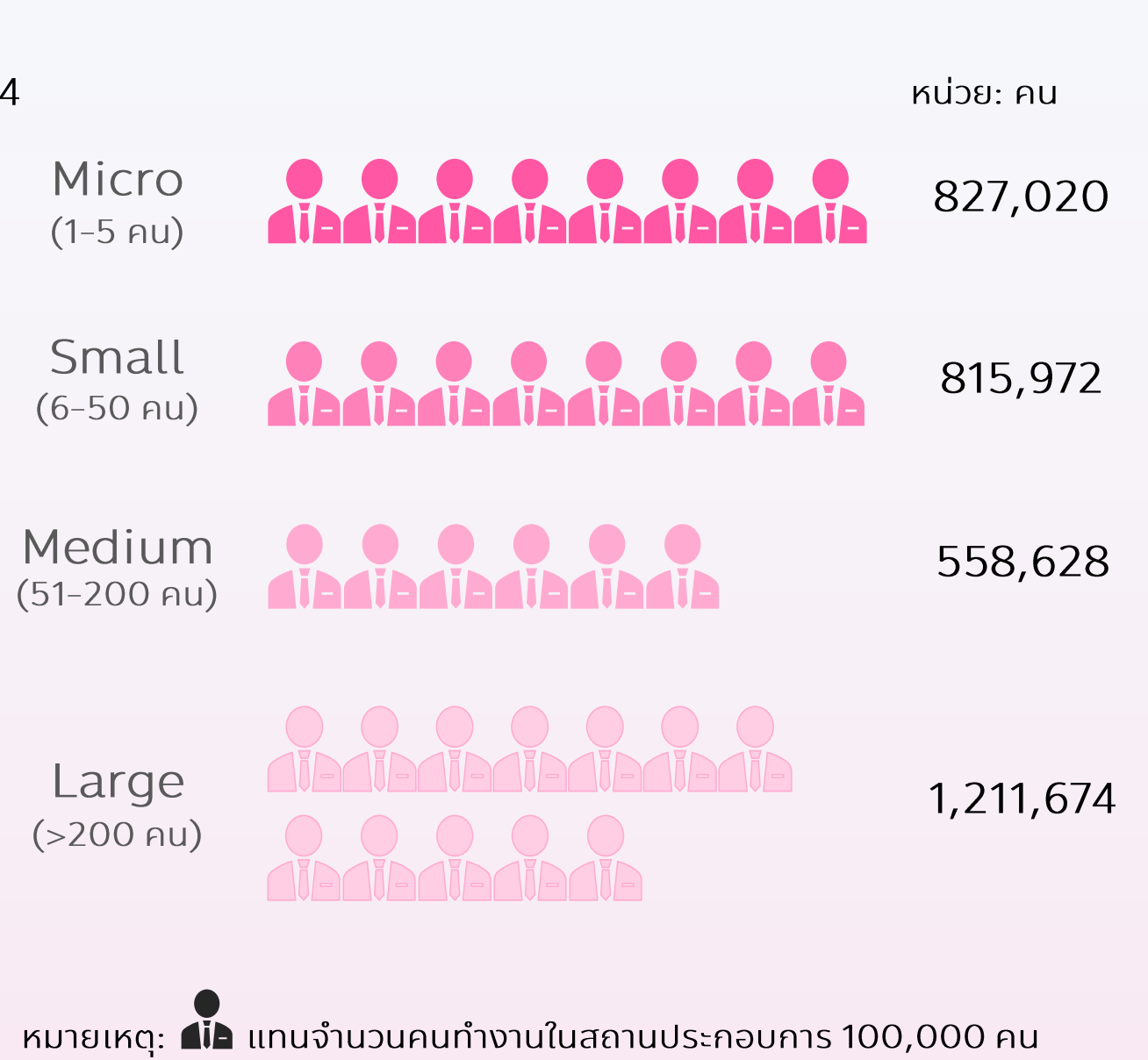
ในปี 2564 มีจำนวนคนทำงานในสถานประกอบการที่ตั้งอยู่ในภาคกลางทั้งสิ้น **3.4 ล้านคน** โดยจังหวัดที่มีจำนวนคนทำงานในสถานประกอบการมากที่สุด 5 อันดับแรก ได้แก่ จังหวัดระยอง รองลงมาคือ จังหวัดชลบุรี พระนครศรีอยุธยา ฉะเชิงเทรา และสระบุรี ตามลำดับ



จำนวนคนทำงานในสถานประกอบการ จำแนกตามกิจกรรมทางเศรษฐกิจ



จำนวนคนทำงานในสถานประกอบการ จำแนกตามขนาดของสถานประกอบการ



เมื่อพิจารณาตามกิจกรรมทางเศรษฐกิจ พบว่าสถานประกอบการที่ดำเนินกิจกรรมการผลิตมีจำนวนคนทำงานมากที่สุดประมาณ 1.8 ล้านคน สำหรับที่ดำเนินกิจกรรมการขายปลีกและการขายส่งมีจำนวนคนทำงานรวมกันประมาณ 7.1 แสนคน ซึ่งจะเห็นได้ว่า จำนวนคนทำงานใน 3 กิจกรรมดังกล่าว มีสัดส่วนเกินครึ่งหนึ่งของคนทำงานในสถานประกอบการที่ตั้งอยู่ในภาคกลางทั้งหมด

หากพิจารณาตามขนาดของสถานประกอบการ พบว่า สถานประกอบการขนาดกลางและขนาดใหญ่มีจำนวนคนทำงานรวมกันมากที่สุดประมาณ 1.8 ล้านคน ส่วนสถานประกอบการประกอบการรายย่อยและขนาดเล็กมีจำนวนคนทำงานประมาณ 8.3 และ 8.2 แสนคน ตามลำดับ

การเปรียบเทียบข้อมูลปี 2564 และปี 2559

เมื่อเปรียบเทียบจำนวนสถานประกอบการในปี 2564 และปี 2559 ในภาพรวม ภาคกลางมีสถานประกอบการเพิ่มขึ้นจากระยะ 5 ปี ที่ผ่านมาประมาณร้อยละ 16.3

สำหรับจำนวนคนทำงานในสถานประกอบการปี 2564 เทียบกับปี 2559 พบว่า มีสัดส่วนที่เพิ่มขึ้นประมาณร้อยละ 35.9



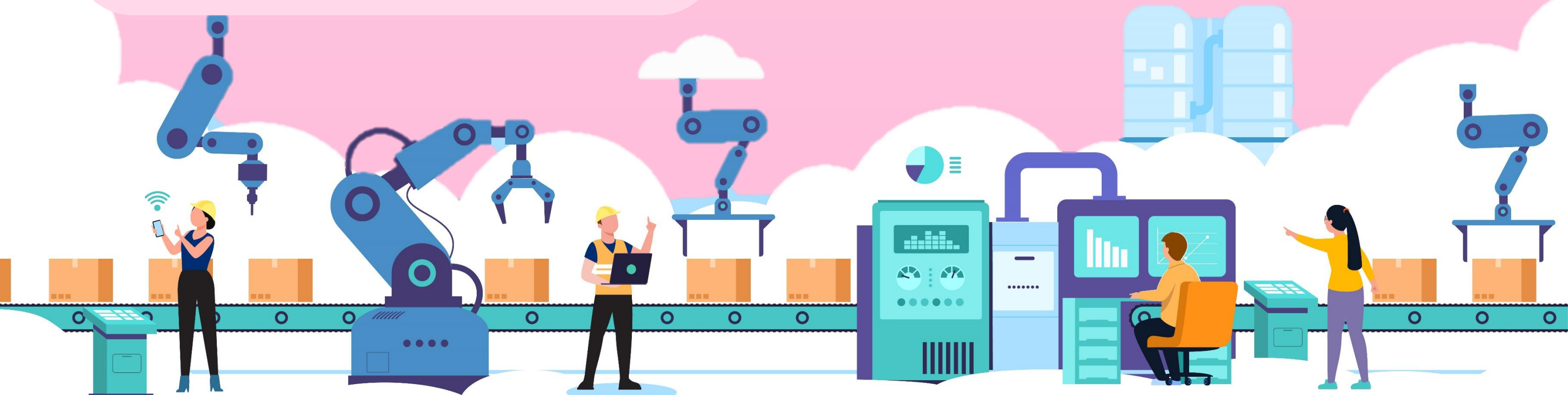
จำนวน
สถานประกอบการ

ปี 2559	ปี 2564	% Change
432,028 แห่ง	502,350 แห่ง	↑ 16.3%

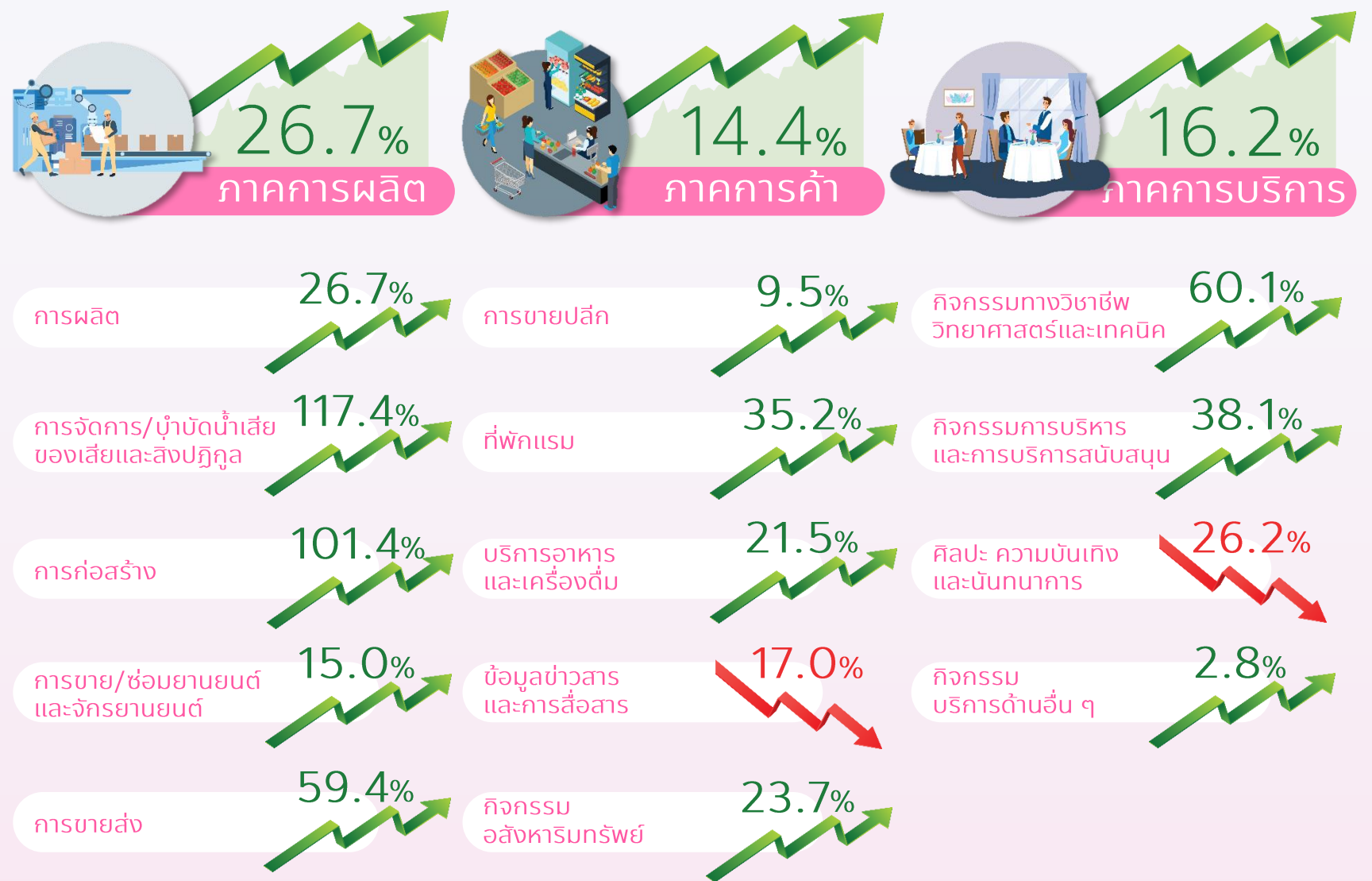
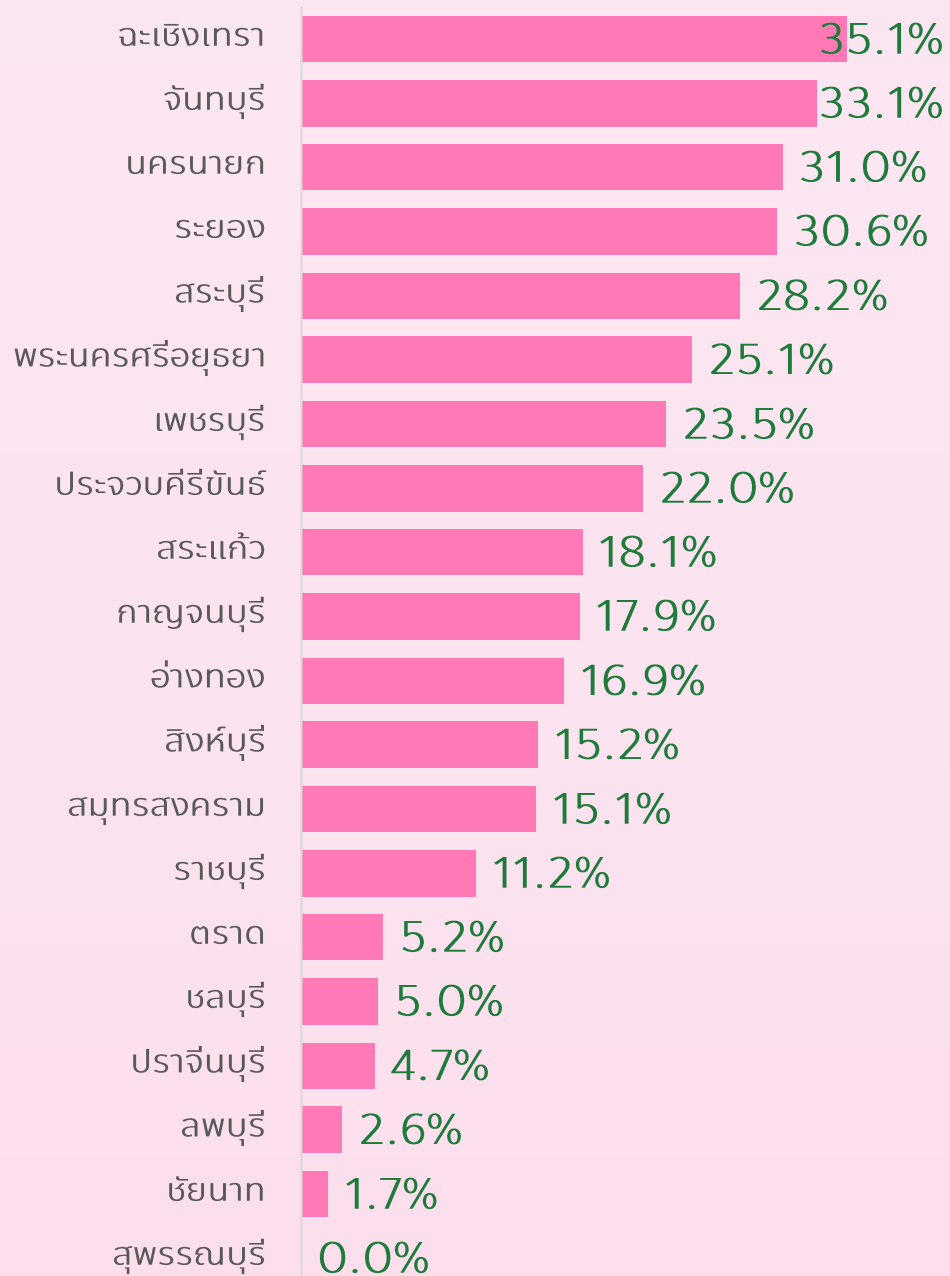


จำนวนคนทำงาน

2.5 ล้านคน	3.4 ล้านคน	↑ 35.9%
---------------	---------------	---------



จำนวนสถานประกอบการ ปี 2564 เทียบกับปี 2559



หมายเหตุ: ปี 2559 จาก โครงการสำมะโนอุตสาหกรรม พ.ศ. 2560 (ข้อมูลพื้นฐาน)
ปี 2564 จาก โครงการสำมะโนธุรกิจและอุตสาหกรรม พ.ศ. 2565 (ข้อมูลพื้นฐาน)



ภาคกลางเผชิญกับความท้าทายจากสถานการณ์การแพร่ระบาดของเชื้อไวรัส Covid-19 ตั้งแต่ปี 2563 ที่สร้างผลกระทบโดยตรงต่อเศรษฐกิจและวิถีชีวิตของประชาชน รวมไปถึงการเปลี่ยนแปลงของเทคโนโลยีดิจิทัล (Digital Disruption) ในช่วง 5 ปีที่ผ่านมา ทำให้โครงสร้างของธุรกิจมีการเปลี่ยนแปลงไป สำหรับธุรกิจที่มีศักยภาพมากพอในการปรับตัวหรือปรับเปลี่ยนรูปแบบการดำเนินธุรกิจเพื่อรับมือกับสถานการณ์ดังกล่าวจะยังสามารถเติบโตได้ เช่น ผู้ประกอบการบางส่วนในธุรกิจที่เกี่ยวข้องกับการบริการอาหารและเครื่องดื่ม และการขายปลีก ได้มีการเพิ่มช่องทางการขายผ่านแพลตฟอร์มออนไลน์ เป็นต้น

อย่างไรก็ตาม อาจมีผู้ประกอบการบางรายที่ไม่สามารถปรับตัวเพื่อรับมือกับสถานการณ์ดังกล่าว และมีความเสี่ยงที่จะต้องออกจากระบบเศรษฐกิจไป เช่น ธุรกิจที่เกี่ยวข้องกับศิลปะ ความบันเทิงและนันทนาการ ที่ไม่สามารถดำเนินธุรกิจตามปกติได้ในสถานการณ์การแพร่ระบาดของเชื้อไวรัส Covid-19 และธุรกิจที่เกี่ยวข้องกับกิจกรรมข้อมูลข่าวสารและการสื่อสารในรูปแบบเดิมซึ่งมีบทบาทลดลง จึงมีความจำเป็นอย่างยิ่งที่ทุกภาคส่วนที่เกี่ยวข้องควรให้ความสำคัญในการให้ความช่วยเหลือผู้ประกอบการที่ได้รับผลกระทบ เพื่อให้สามารถยังคงอยู่ในระบบเศรษฐกิจ และข้ามผ่านความท้าทายดังกล่าวไปได้

