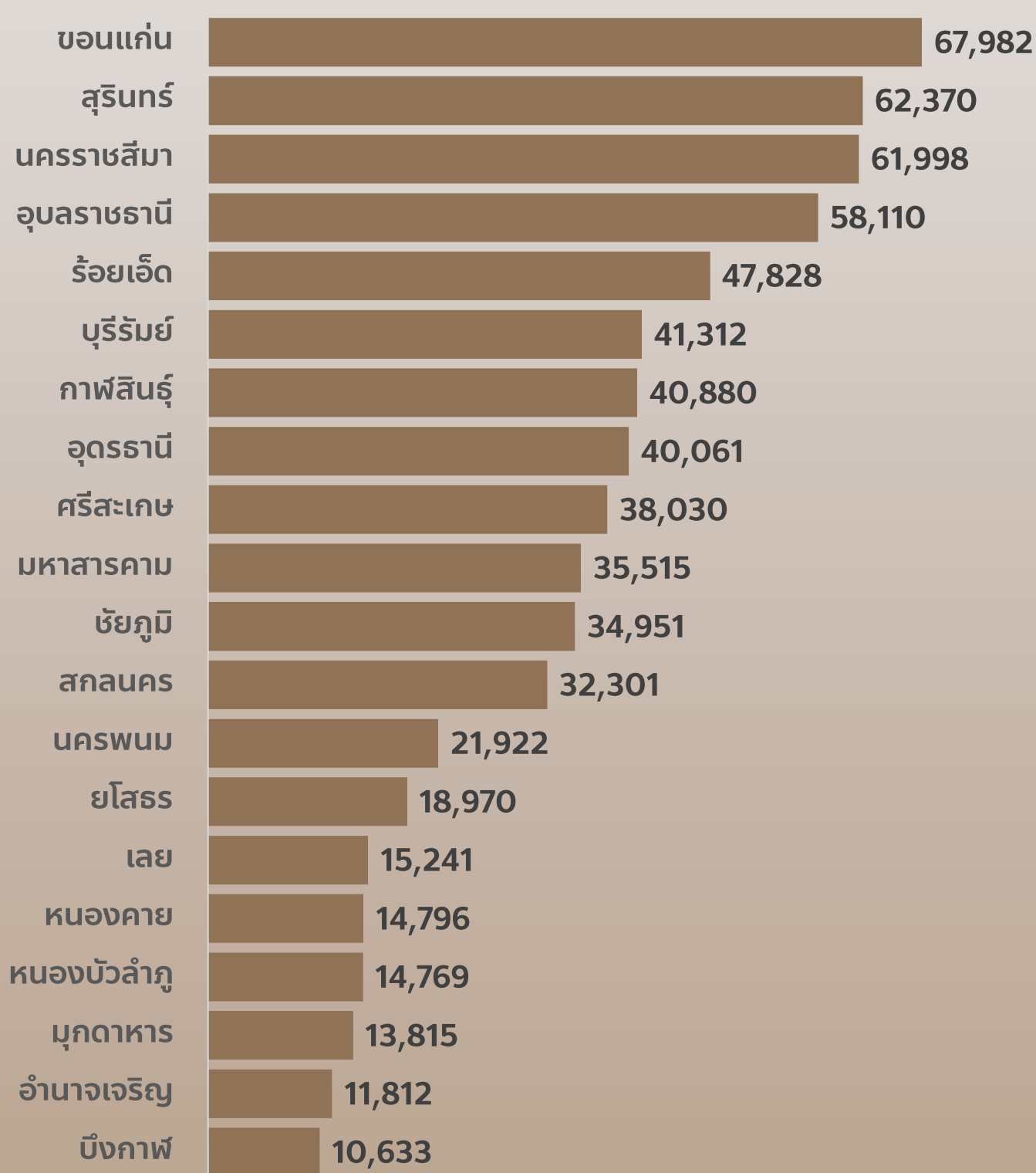


สรุปผลข้อมูลเบื้องต้น สำมะโนธุรกิจและอุตสาหกรรม พ.ศ. 2565 (ข้อมูลพื้นฐาน) ภาคตะวันออกเฉียงเหนือ

สำนักงานสถิติแห่งชาติ ในฐานะหน่วยงานหลักในการจัดทำข้อมูลพื้นฐานด้านเศรษฐกิจและสังคมของประเทศ ได้จัดทำสำมะโนธุรกิจทางการค้าและธุรกิจทางการบริการ และสำมะโนอุตสาหกรรม ทุก 5-10 ปี ตามข้อเสนอแนะขององค์การสหประชาชาติ เพื่อให้ประเทศมีข้อมูลพื้นฐานที่สำคัญทางด้านธุรกิจทางการค้า ธุรกิจทางการบริการ และอุตสาหกรรมการผลิตอย่างต่อเนื่อง สำหรับใช้ในการวางแผนและกำหนดนโยบายการพัฒนาเศรษฐกิจทั้งในระดับประเทศ และระดับท้องถิ่น

ในการจัดทำ**สำมะโนธุรกิจและอุตสาหกรรม พ.ศ. 2565** ได้กำหนดแผนการดำเนินงานเป็น 2 ขั้นตอน คือ ขั้นการเก็บรวบรวมข้อมูลพื้นฐานหรือการนับจุดสถานประกอบการทุกประเภททั้งที่อยู่ในระบบทะเบียน และนอกระบบทะเบียน และขั้นการเก็บรวบรวมข้อมูลรายละเอียดหรือการแจงนับสถานประกอบการที่ได้จากการเก็บรวบรวมข้อมูลพื้นฐานเฉพาะสถานประกอบการที่ประกอบธุรกิจทางการค้า ธุรกิจทางการบริการ และอุตสาหกรรมการผลิต

หน่วย: แห่ง



การนำเสนอผลสำมะโนในรายงานฉบับนี้ เป็นผลจากขั้นการเก็บรวบรวมข้อมูลพื้นฐานหรือการนับจุดสถานประกอบการในปี 2564 ซึ่งจัดจำแนกประเภทสถานประกอบการตามการจัดประเภทมาตรฐานอุตสาหกรรมประเทศไทย ปี 2552 (Thailand Standard Industrial Classification : TSIC 2009) ได้แก่ ธุรกิจทางการค้า ธุรกิจทางการบริการ การผลิต การจัดการ และการบำบัดน้ำเสียของเสียและสิ่งปฏิกูล การก่อสร้าง คลังสินค้า และกิจกรรมด้านข้อมูลข่าวสารและการสื่อสาร

สำหรับ**สรุปผลข้อมูลเบื้องต้น**ฉบับนี้เป็นผลการเก็บรวบรวมข้อมูลพื้นฐานของสถานประกอบการในปี 2564 ซึ่งพบว่า**ภาคตะวันออกเฉียงเหนือ**มีจำนวนสถานประกอบการที่ยังคงดำเนินกิจการอยู่ทั้งสิ้น **683,296 แห่ง**

เมื่อพิจารณาเป็นรายจังหวัด พบว่า จังหวัดที่มีจำนวนสถานประกอบการมากที่สุดในภาคตะวันออกเฉียงเหนือ 5 อันดับแรก ได้แก่ จังหวัดขอนแก่น รองลงมาคือ จังหวัดสุรินทร์ นครราชสีมา อุบลราชธานี และร้อยเอ็ด ตามลำดับ



สำนักงานสถิติแห่งชาติ
ns-กรวดิจิทัลเพื่อเศรษฐกิจและสังคม

กลุ่มสถิติอุตสาหกรรม กองสถิติเศรษฐกิจ สำนักงานสถิติแห่งชาติ
กระทรวงดิจิทัลเพื่อเศรษฐกิจและสังคม

www.nso.go.th



Nso Of Thailand

Interactive Dashboard

จำนวนสถานประกอบการจำแนกตามกิจกรรมทางเศรษฐกิจ

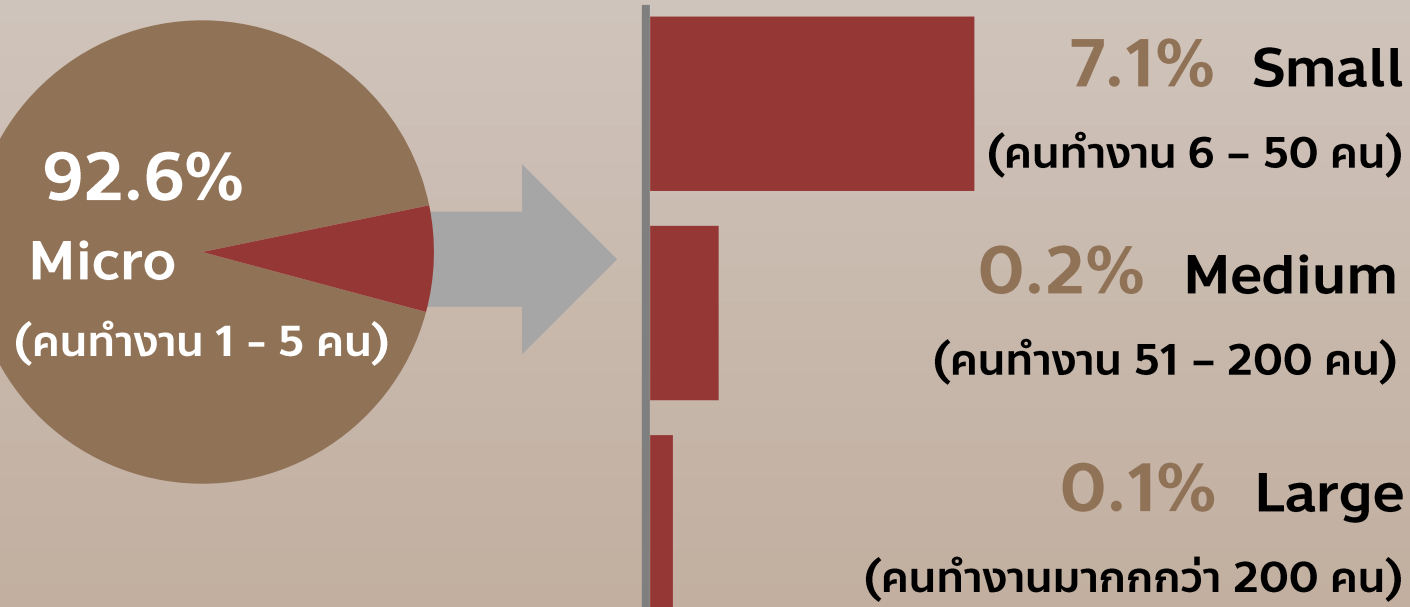
หน่วย: แห่ง



เมื่อพิจารณาตามกิจกรรมทางเศรษฐกิจ พบว่า ภาคตะวันออกเฉียงเหนือ มีจำนวนสถานประกอบการที่ประกอบกิจกรรมเกี่ยวกับการขายปลีกมากที่สุด จำนวน 242,162 แห่ง รองลงมาคือ การผลิต จำนวน 166,401 แห่ง บริการอาหารและเครื่องดื่ม จำนวน 76,745 แห่ง ส่วนกิจกรรมทางเศรษฐกิจอื่น ๆ เช่น กิจกรรมบริการอื่น ๆ การขาย การซ่อมยานยนต์ และรถจักรยานยนต์ การขายส่ง กิจกรรมอสังหาริมทรัพย์ และการก่อสร้าง เป็นต้น ในแต่ละกิจกรรมมีจำนวนไม่เกิน 60,000 แห่ง

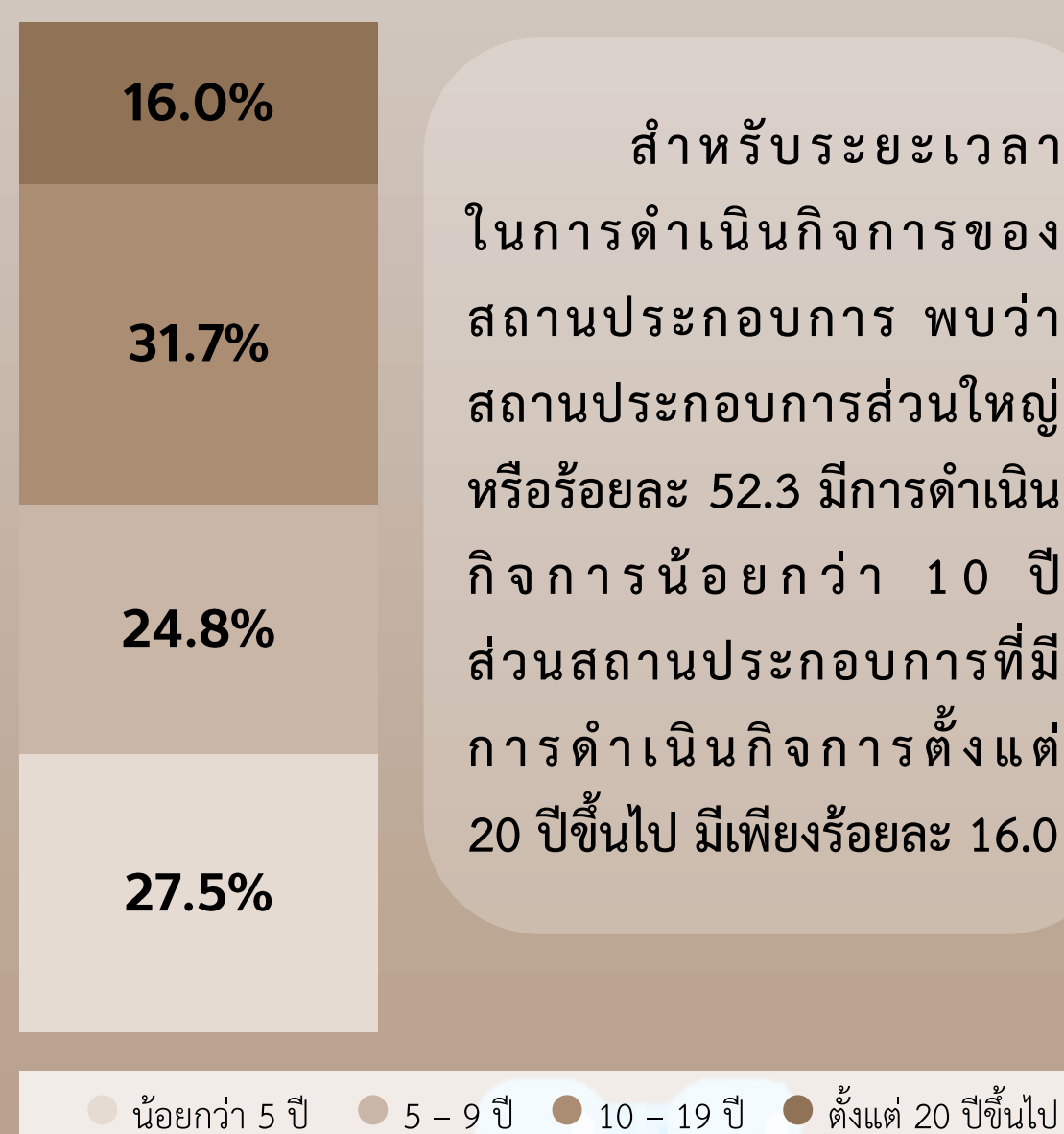
หมายเหตุ: *กิจกรรมบริการอื่น ๆ ได้แก่ การซ่อมและบำรุงรักษาคอมพิวเตอร์และของใช้ส่วนบุคคล การบริการซักรีดและซักแห้ง การแต่งผม และการเสริมสวยอื่น ๆ การทำศพ และกิจกรรมที่เกี่ยวข้อง เป็นต้น

ขนาดของสถานประกอบการ



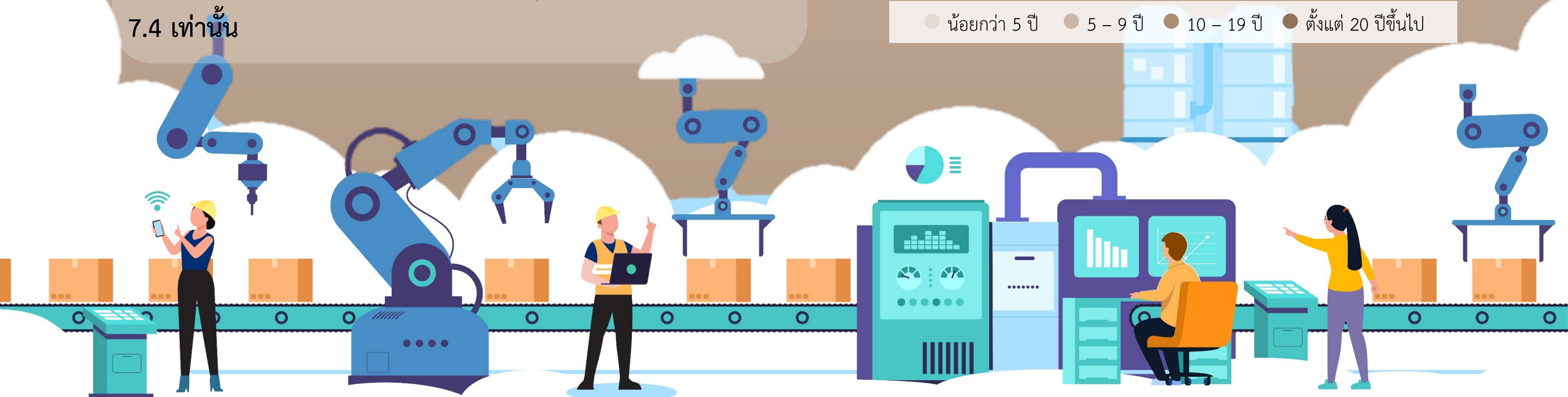
โครงสร้างของสถานประกอบการในภาคตะวันออกเฉียงเหนือ ส่วนใหญ่ หรือร้อยละ 92.6 มีลักษณะเป็นสถานประกอบการรายย่อย (Micro) ส่วนสถานประกอบการขนาดเล็ก (Small) ขนาดกลาง (Medium) และขนาดใหญ่ (Large) มีเพียงร้อยละ 7.4 เท่านั้น

ระยะเวลาในการดำเนินกิจการ



สำหรับระยะเวลาในการดำเนินกิจการของสถานประกอบการ พบว่าสถานประกอบการส่วนใหญ่ หรือร้อยละ 52.3 มีการดำเนินกิจการน้อยกว่า 10 ปี ส่วนสถานประกอบการที่มีการดำเนินกิจการตั้งแต่ 20 ปีขึ้นไป มีเพียงร้อยละ 16.0

● น้อยกว่า 5 ปี ● 5 - 9 ปี ● 10 - 19 ปี ● ตั้งแต่ 20 ปีขึ้นไป



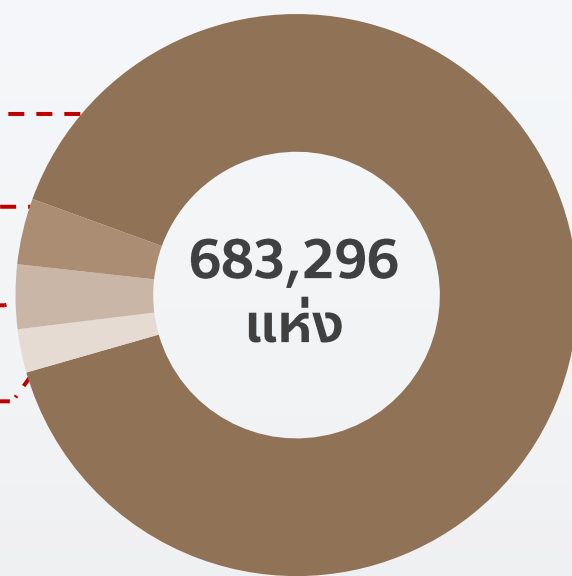
รูปแบบการจัดตั้งตามกฎหมาย

90.0% ส่วนบุคคล

3.8% บจก./บมจ.

3.7% หจก./ทสม.

2.5% อื่น ๆ



สถานประกอบการส่วนใหญ่ หรือร้อยละ 90.0 มีรูปแบบการจัดตั้งเป็นส่วนบุคคล ส่วนสถานประกอบการที่มีรูปแบบการจัดตั้งเป็นบริษัทจำกัด บริษัทจำกัด (มหาชน) ห้างหุ้นส่วนจำกัด ห้างหุ้นส่วนสามัญนิติบุคคล และรูปแบบอื่น ๆ เช่น ส่วนราชการ สหกรณ์ วิสาหกิจชุมชน เป็นต้น มีสัดส่วนรวมกันไม่เกินร้อยละ 10.0

รูปแบบการจัดตั้งทางเศรษฐกิจ

97.7%

สำนักงานแห่งเดียว

0.2%

สำนักงานใหญ่

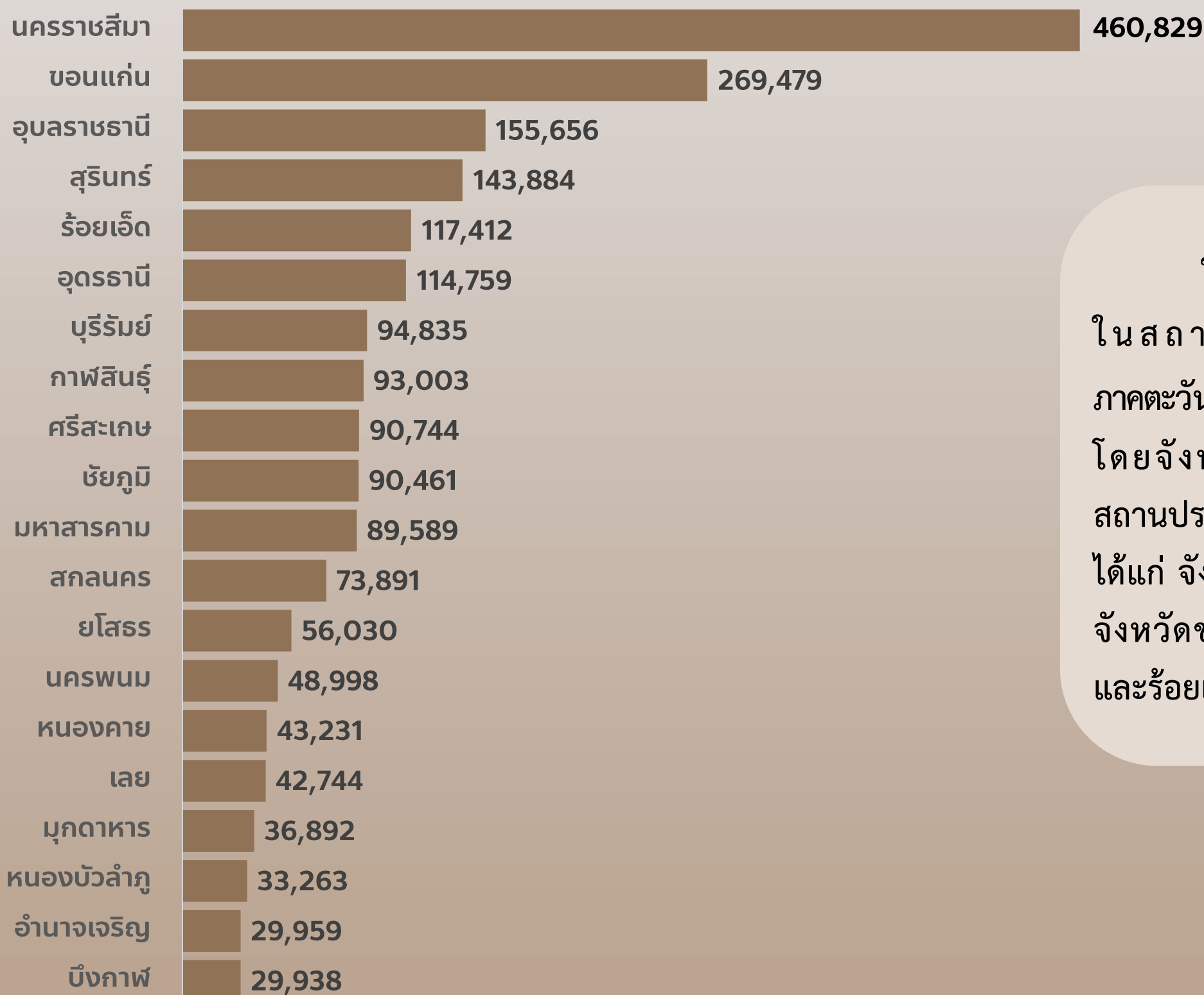
2.1%

สำนักงานสาขา
และอื่น ๆ

สำหรับรูปแบบการจัดตั้งทางเศรษฐกิจ พบว่าสถานประกอบการส่วนใหญ่ หรือร้อยละ 97.7 มีรูปแบบการจัดตั้งเป็นสำนักงานแห่งเดียว มีเพียงร้อยละ 0.2 ที่เป็นสำนักงานใหญ่ และอีกร้อยละ 2.1 เป็นสำนักงานสาขาและการจัดตั้งในรูปแบบอื่น ๆ เช่น เฟรนไชส์ เป็นต้น

จำนวนคนทำงานในสถานประกอบการ จำแนกตามจังหวัด

หน่วย: คน



ในปี 2564 มีจำนวนคนทำงานในสถานประกอบการที่ตั้งอยู่ในภาคตะวันออกเฉียงเหนือทั้งสิ้น **2.1 ล้านคน** โดยจังหวัดที่มีจำนวนคนทำงานในสถานประกอบการมากที่สุด 5 อันดับแรก ได้แก่ จังหวัดนครราชสีมา รองลงมาคือ จังหวัดขอนแก่น อุบลราชธานี สุรินทร์ และร้อยเอ็ด ตามลำดับ



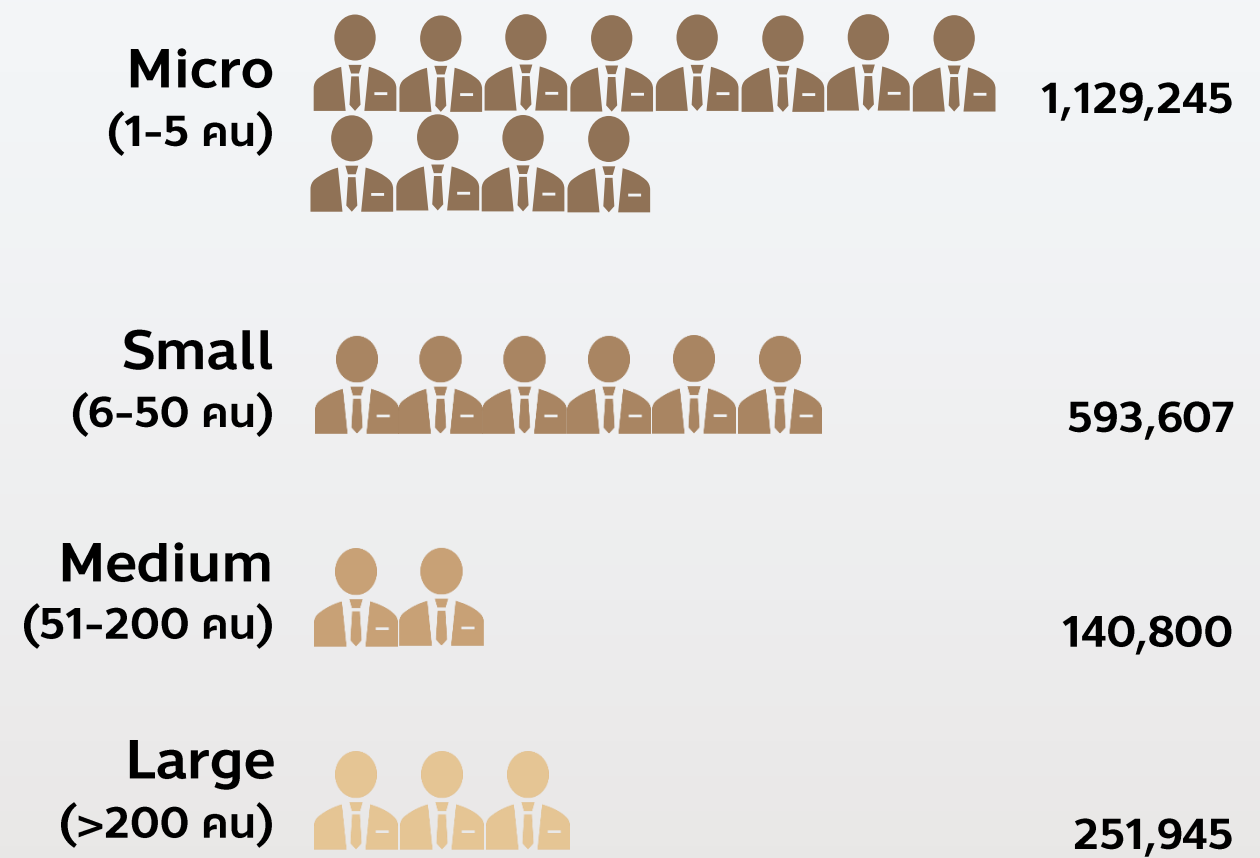
จำนวนคนทำงานในสถานประกอบการ จำแนกตามกิจกรรมทางเศรษฐกิจ

หน่วย: คน



จำนวนคนทำงานในสถานประกอบการ จำแนกตามขนาดของสถานประกอบการ

หน่วย: คน



หมายเหตุ: แทนจำนวนคนทำงานในสถานประกอบการ 100,000 คน

เมื่อพิจารณาตามกิจกรรมทางเศรษฐกิจ พบว่า สถานประกอบการที่ดำเนินกิจกรรมการผลิตมีจำนวนคนทำงานมากที่สุด ประมาณ 8 แสนคน สำหรับกิจกรรมการขายปลีกมีจำนวนคนทำงานประมาณ 5.8 แสนคน ซึ่งจะเห็นได้ว่า จำนวนคนทำงานใน 2 กิจกรรมดังกล่าว มีสัดส่วนเกินครึ่งหนึ่งของคนทำงานในสถานประกอบการที่ตั้งอยู่ในภาคตะวันออกเฉียงเหนือทั้งหมด

หากพิจารณาตามขนาดของสถานประกอบการ พบว่า สถานประกอบการรายย่อยและขนาดเล็ก มีจำนวนคนทำงานรวมกันมากที่สุดประมาณ 1.7 ล้านคน ส่วนสถานประกอบการขนาดกลางและขนาดใหญ่ มีจำนวนคนทำงานประมาณ 1.4 และ 2.5 แสนคน ตามลำดับ

การเปรียบเทียบข้อมูลปี 2564 และปี 2559

เมื่อเปรียบเทียบจำนวนสถานประกอบการในปี 2564 และปี 2559 ในภาพรวมภาคตะวันออกเฉียงเหนือมีสถานประกอบการลดลงจากระยะ 5 ปีที่ผ่านมา ประมาณร้อยละ 0.2 สำหรับจำนวนคนทำงานในสถานประกอบการปี 2564 เทียบกับปี 2559 พบว่ามีสัดส่วนที่เพิ่มขึ้นประมาณร้อยละ 19.3

จำนวน
สถานประกอบการ

ปี 2559

684,438
แห่ง

ปี 2564

683,296
แห่ง

% Change

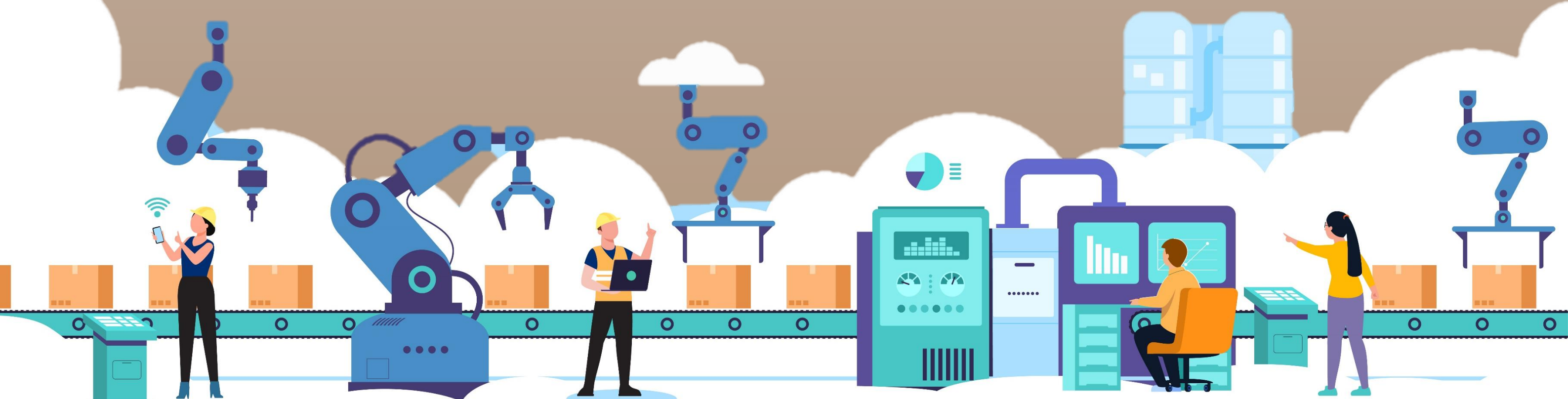
↓ 0.2%



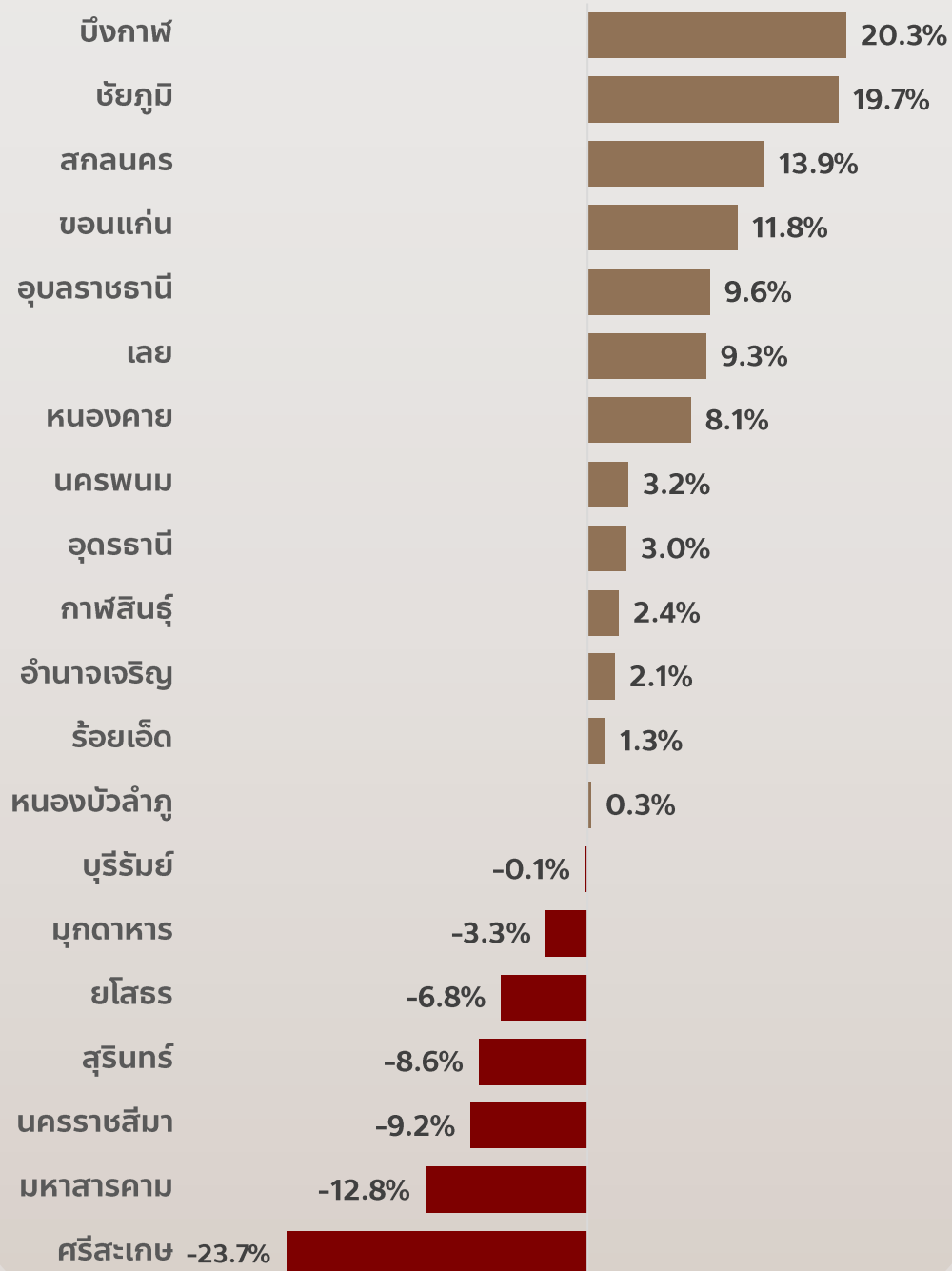
จำนวนคนทำงาน

1.8
ล้านคน2.1
ล้านคน

↑ 19.3%



จำนวนสถานประกอบการ ปี 2564 เทียบกับปี 2559



หมายเหตุ: ปี 2559 จาก โครงการสำมะโนอุตสาหกรรม พ.ศ. 2560 (ข้อมูลพื้นฐาน)
ปี 2564 จาก โครงการสำมะโนธุรกิจและอุตสาหกรรม พ.ศ. 2565 (ข้อมูลพื้นฐาน)



ภาคตะวันออกเฉียงเหนือเผชิญกับความท้าทายจากสถานการณ์การแพร่ระบาดของเชื้อไวรัส Covid-19 ตั้งแต่ปี 2563 ที่สร้างผลกระทบโดยตรงต่อเศรษฐกิจและวิถีชีวิตของประชาชน รวมไปถึงการเปลี่ยนแปลงของเทคโนโลยีดิจิทัล (Digital Disruption) ในช่วง 5 ปีที่ผ่านมา ทำให้โครงสร้างของธุรกิจมีการเปลี่ยนแปลงไป สำหรับธุรกิจที่มีศักยภาพมากพอในการปรับตัวหรือปรับเปลี่ยนรูปแบบ การดำเนินธุรกิจเพื่อรับมือกับสถานการณ์ดังกล่าวจะยังสามารถเติบโตได้ เช่น ผู้ประกอบการบางส่วนในธุรกิจที่เกี่ยวข้องกับการบริการ อาหารและเครื่องดื่ม และการขายปลีก ได้มีการเพิ่มช่องทางการขายผ่านแพลตฟอร์มออนไลน์ เป็นต้น

อย่างไรก็ตาม อาจมีผู้ประกอบการบางรายที่ไม่สามารถปรับตัวเพื่อรับมือกับสถานการณ์ดังกล่าว และมีความเสี่ยงที่จะต้องออกจากระบบเศรษฐกิจไป เช่น ธุรกิจที่เกี่ยวข้องกับศิลปะ ความบันเทิงและนันทนาการ ที่ไม่สามารถดำเนินธุรกิจตามปกติได้ในสถานการณ์การแพร่ระบาดของเชื้อไวรัส Covid-19 และธุรกิจที่เกี่ยวข้องกับกิจกรรมข้อมูลข่าวสารและการสื่อสารในรูปแบบเดิมซึ่งมีบทบาทลดลง จึงมีความจำเป็นอย่างยิ่งที่ทุกภาคส่วนที่เกี่ยวข้องควรให้ความสำคัญในการให้ความช่วยเหลือผู้ประกอบการที่ได้รับผลกระทบ เพื่อให้สามารถยังคงอยู่ในระบบเศรษฐกิจ และข้ามผ่านความท้าทายดังกล่าวไปได้

