

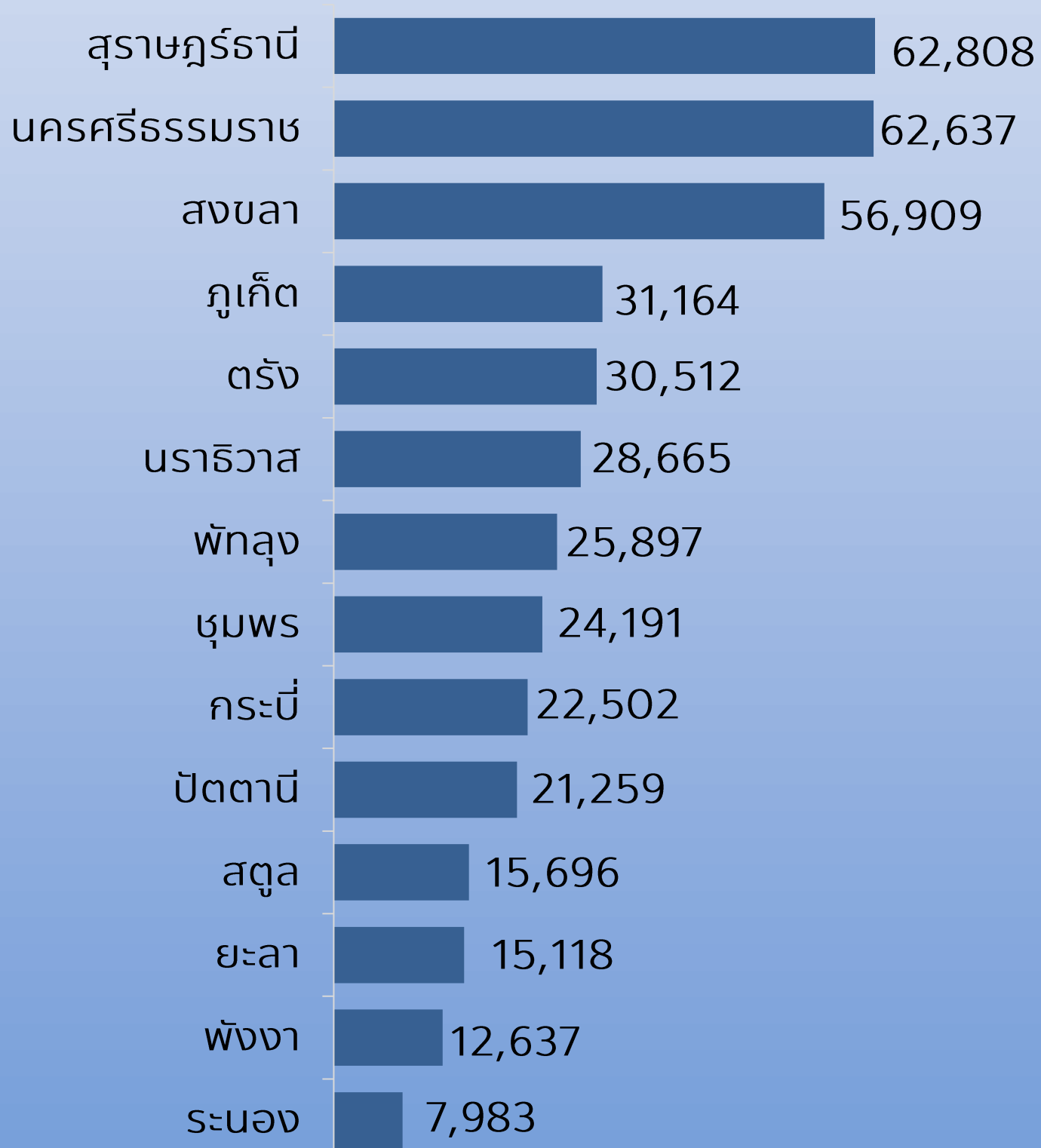
สรุปผลข้อมูลเบื้องต้น สำมะโนธุรกิจและอุตสาหกรรม พ.ศ. 2565 (ข้อมูลพื้นฐาน) ภาคใต้



สำนักงานสถิติแห่งชาติ ในฐานะหน่วยงานหลักในการจัดทำข้อมูลพื้นฐานด้านเศรษฐกิจและสังคมของประเทศ ได้จัดทำสำมะโนธุรกิจทางการค้าและธุรกิจทางการบริการ และสำมะโนอุตสาหกรรม ทุก 5 - 10 ปี ตามข้อเสนอแนะขององค์การสหประชาชาติ เพื่อให้ประเทศมีข้อมูลพื้นฐานที่สำคัญทางด้านธุรกิจทางการค้า ธุรกิจทางการบริการ และอุตสาหกรรมการผลิตอย่างต่อเนื่อง สำหรับใช้ในการวางแผนและกำหนดนโยบายการพัฒนาเศรษฐกิจทั้งในระดับประเทศ และระดับท้องถิ่น

ในการจัดทำ สำมะโนธุรกิจและอุตสาหกรรม พ.ศ. 2565 ได้กำหนดแผนการดำเนินงานเป็น 2 ขั้นตอน คือ ขั้นการเก็บรวบรวมข้อมูลพื้นฐานหรือการนับจดสถานประกอบการทุกประเภททั้งที่อยู่ในระบบทะเบียน และนอกระบบทะเบียน และขั้นการเก็บรวบรวมข้อมูลรายละเอียดหรือการแจงนับสถานประกอบการที่ได้จากการเก็บรวบรวมข้อมูลพื้นฐานเฉพาะสถานประกอบการที่ประกอบธุรกิจทางการค้า ธุรกิจทางการบริการ และอุตสาหกรรมการผลิต

หน่วย: แห่ง



การนำเสนอผลสำมะโนในรายงานฉบับนี้ เป็นผลจากขั้นการเก็บรวบรวมข้อมูลพื้นฐานหรือการนับจดสถานประกอบการในปี 2564 ซึ่งจัดจำแนกประเภทสถานประกอบการตามการจัดประเภทมาตรฐานอุตสาหกรรมประเทศไทย ปี 2552 (Thailand Standard Industrial Classification : TSIC 2009) ได้แก่ ธุรกิจทางการค้า ธุรกิจทางการบริการ การผลิต การจัดการ และการบำบัดน้ำเสียของเสียและสิ่งปฏิกูล การก่อสร้าง คลังสินค้า และกิจกรรมด้านข้อมูลข่าวสารและการสื่อสาร

สำหรับสรุปผลข้อมูลเบื้องต้นฉบับนี้เป็นผลการเก็บรวบรวมข้อมูลพื้นฐานของสถานประกอบการในปี 2564 ซึ่งพบว่าภาคใต้มีจำนวนสถานประกอบการที่ยังคงดำเนินกิจการอยู่ทั้งสิ้น 417,978 แห่ง

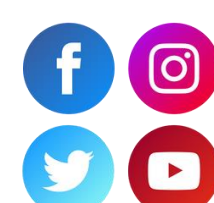
เมื่อพิจารณาเป็นรายจังหวัด พบว่า จังหวัดที่มีจำนวนสถานประกอบการมากที่สุดในภาคใต้ 5 อันดับแรก ได้แก่ จังหวัดสุราษฎร์ธานี รองลงมาคือ จังหวัดนครศรีธรรมราช สงขลา ภูเก็ต และตรัง ตามลำดับ



สำนักงานสถิติแห่งชาติ
กระทรวงดิจิทัลเพื่อเศรษฐกิจและสังคม

กลุ่มสถิติอุตสาหกรรม กองสถิติเศรษฐกิจ สำนักงานสถิติแห่งชาติ
กระทรวงดิจิทัลเพื่อเศรษฐกิจและสังคม

www.nso.go.th



Nso Of Thailand



Interactive Dashboard

จำนวนสถานประกอบการจำแนกตามกิจกรรมทางเศรษฐกิจ

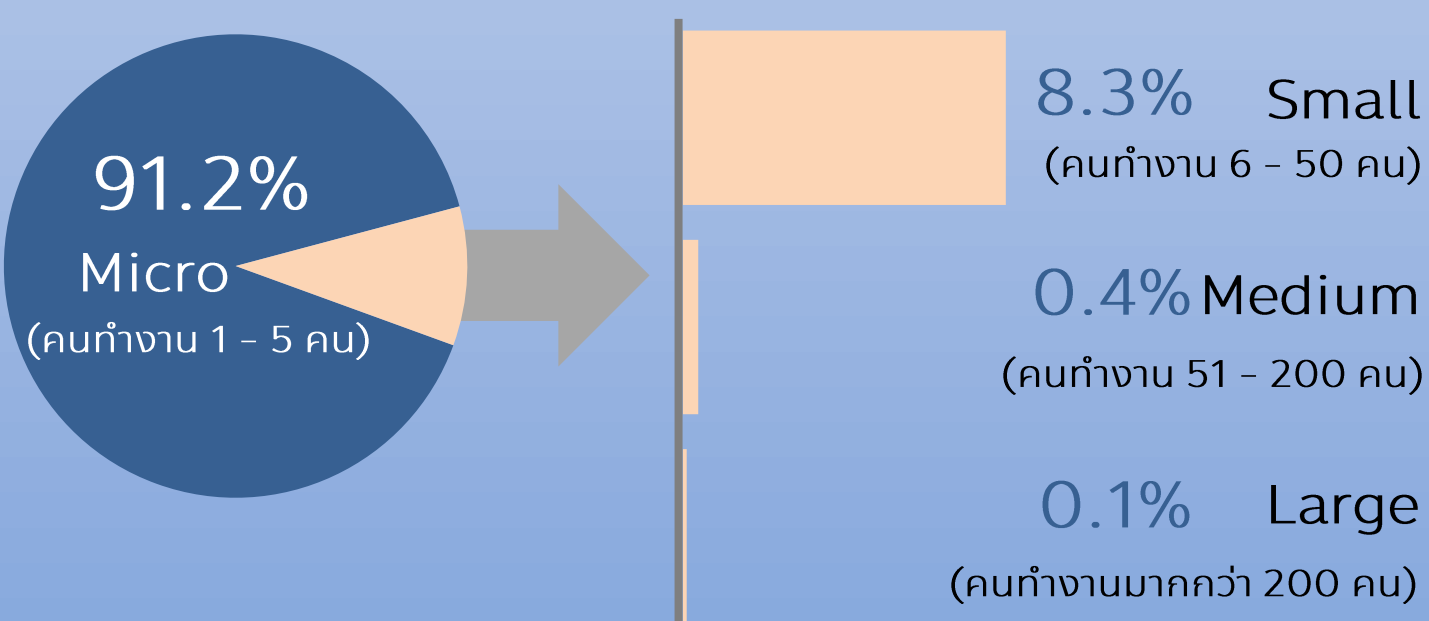
หน่วย: แห่ง



เมื่อพิจารณาตามกิจกรรมทางเศรษฐกิจ พบว่า ในภาคได้มีจำนวนสถานประกอบการที่ประกอบกิจกรรมเกี่ยวกับการขายปลีกมากที่สุด จำนวน 154,797 แห่ง รองลงมาคือ บริการอาหารและเครื่องดื่ม จำนวน 69,084 แห่ง การผลิต จำนวน 47,351 แห่ง และกิจกรรมบริการด้านอื่นๆ จำนวน 41,645 แห่ง ส่วนกิจกรรมทางเศรษฐกิจอื่น ๆ เช่น การขายและซ่อมยานยนต์ การขายส่ง กิจกรรมอสังหาริมทรัพย์ เป็นต้น ในแต่ละกิจกรรมมีจำนวนไม่เกิน 4 หมื่นแห่ง

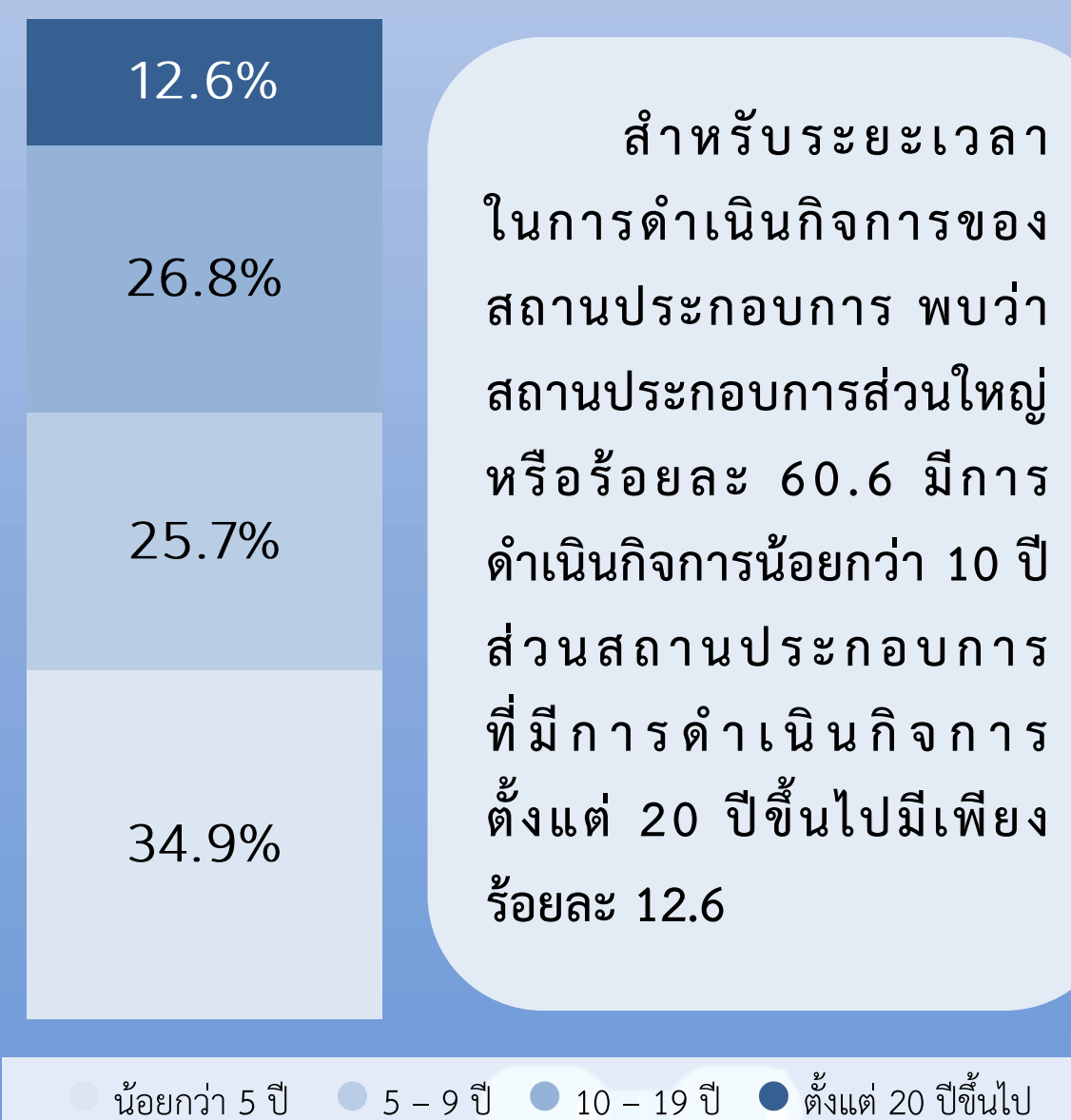
หมายเหตุ: *กิจกรรมบริการอื่น ๆ ได้แก่ การซ่อมและบำรุงรักษาคอมพิวเตอร์และของใช้ส่วนบุคคล การบริการซักรีดและซักแห้ง การแต่งผม และการเสริมสวยอื่น ๆ การทำศพ และกิจกรรมที่เกี่ยวข้อง เป็นต้น

ขนาดของสถานประกอบการ



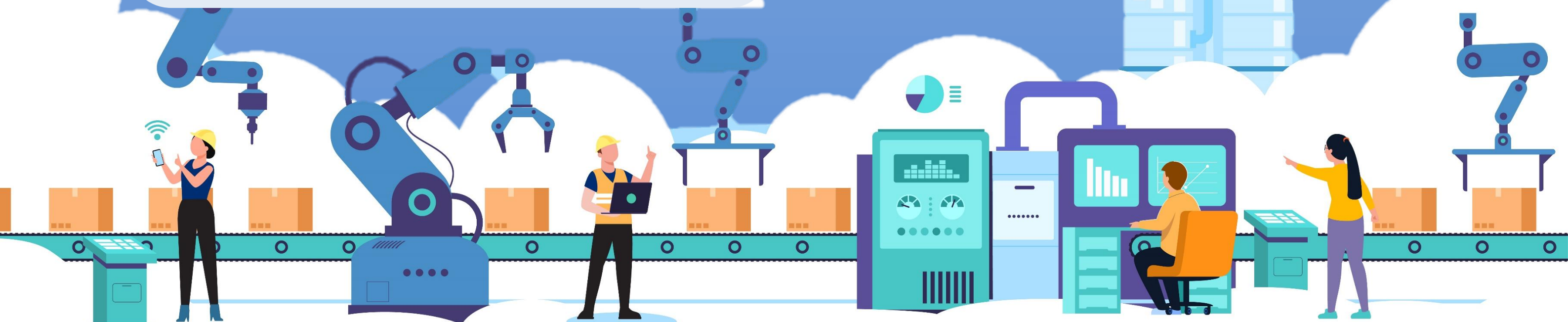
โครงสร้างของสถานประกอบการในภาคได้ส่วนใหญ่ หรือร้อยละ 91.2 มีลักษณะเป็นสถานประกอบการรายย่อย (Micro) ส่วนสถานประกอบการขนาดเล็ก (Small) ขนาดกลาง (Medium) และขนาดใหญ่ (Large) มีเพียงร้อยละ 9.8 เท่านั้น

ระยะเวลาในการดำเนินกิจการ

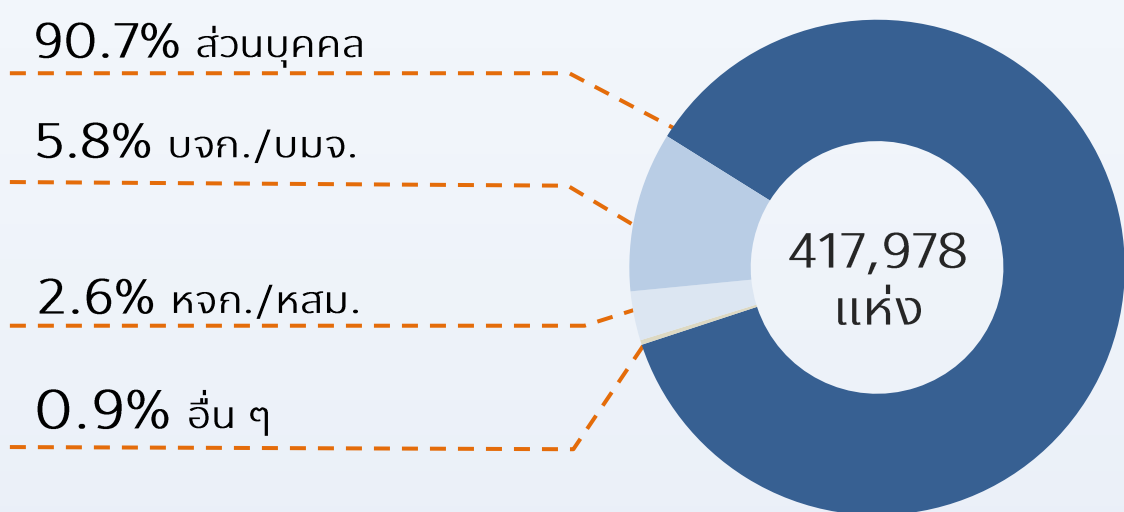


สำหรับระยะเวลาในการดำเนินกิจการของสถานประกอบการ พบว่าสถานประกอบการส่วนใหญ่หรือร้อยละ 60.6 มีการดำเนินกิจการน้อยกว่า 10 ปี ส่วนสถานประกอบการที่มีการดำเนินกิจการตั้งแต่ 20 ปีขึ้นไปมีเพียงร้อยละ 12.6

● น้อยกว่า 5 ปี ● 5 - 9 ปี ● 10 - 19 ปี ● ตั้งแต่ 20 ปีขึ้นไป



รูปแบบการจัดตั้งตามกฎหมาย



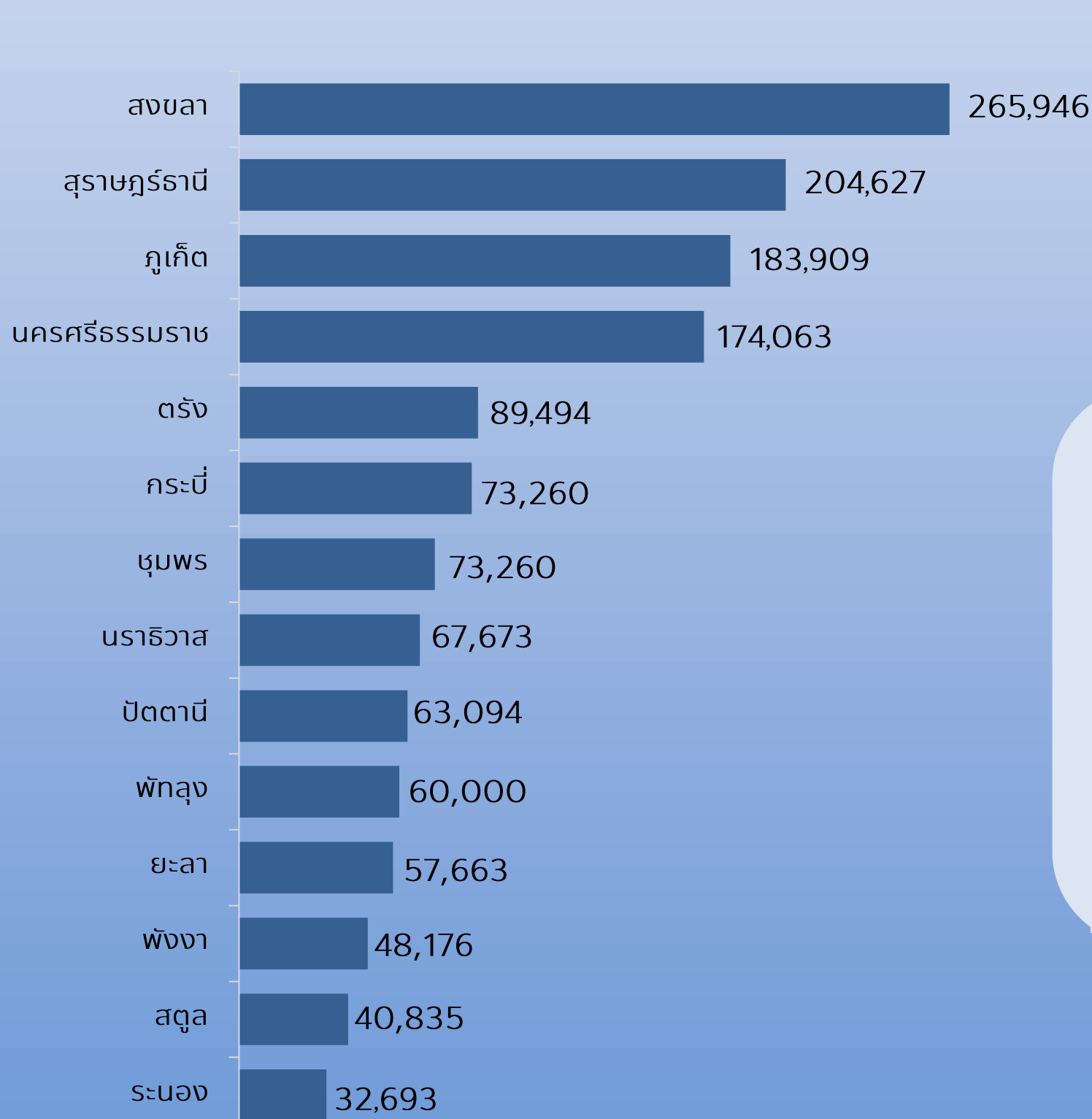
สถานประกอบการส่วนใหญ่ หรือร้อยละ 90.7 มีรูปแบบการจัดตั้งเป็นส่วนบุคคล ส่วนสถานประกอบการที่มีรูปแบบการจัดตั้งเป็นบริษัทจำกัด บริษัทจำกัด (มหาชน) ห้างหุ้นส่วนจำกัด ห้างหุ้นส่วนสามัญนิติบุคคลและรูปแบบอื่น ๆ เช่น ส่วนราชการ สหกรณ์ วิสาหกิจชุมชน เป็นต้น มีสัดส่วนรวมกันไม่เกินร้อยละ 10.0

รูปแบบการจัดตั้งทางเศรษฐกิจ

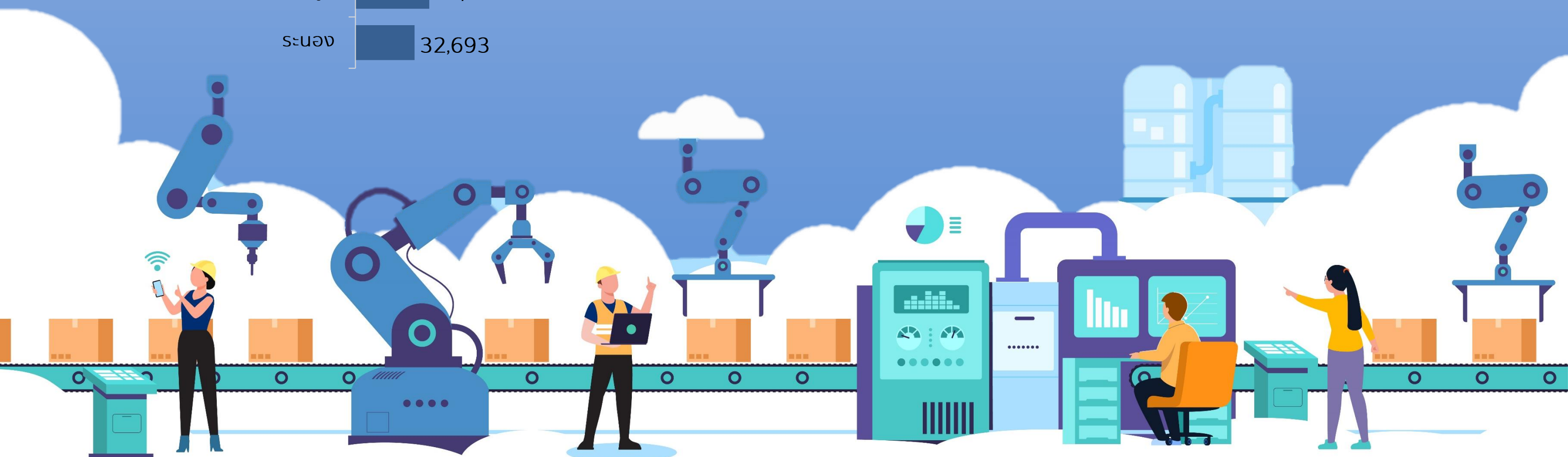


สำหรับรูปแบบการจัดตั้งทางเศรษฐกิจ พบว่าสถานประกอบการส่วนใหญ่ หรือร้อยละ 96.6 มีรูปแบบการจัดตั้งเป็นสำนักงานแห่งเดียว มีเพียงร้อยละ 0.4 ที่เป็นสำนักงานใหญ่ และอีกร้อยละ 3.0 เป็นสำนักงานสาขาและการจัดตั้งในรูปแบบอื่น ๆ เช่น เฟรนไชส์ เป็นต้น

จำนวนคนทำงานในสถานประกอบการ จำแนกตามจังหวัด

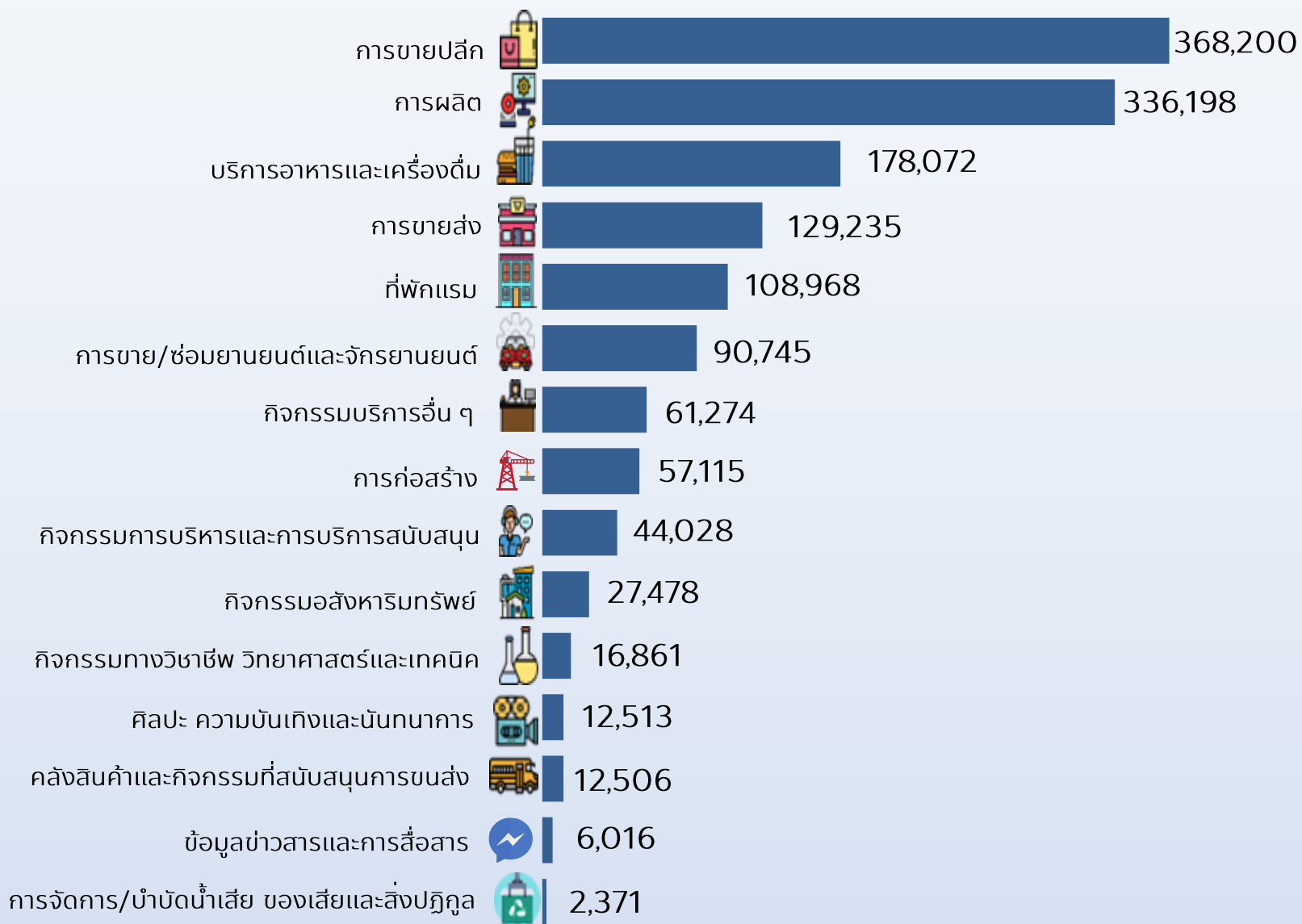


ในปี 2564 มีจำนวนคนทำงานในสถานประกอบการที่ตั้งอยู่ในภาคใต้ทั้งสิ้น **1.4 ล้านคน** โดยจังหวัดที่มีจำนวนคนทำงานในสถานประกอบการมากที่สุด 5 อันดับแรก ได้แก่ จังหวัดสุราษฎร์ธานี รองลงมาคือ จังหวัดภูเก็ต นครศรีธรรมราช ตรัง และกระบี่ ตามลำดับ



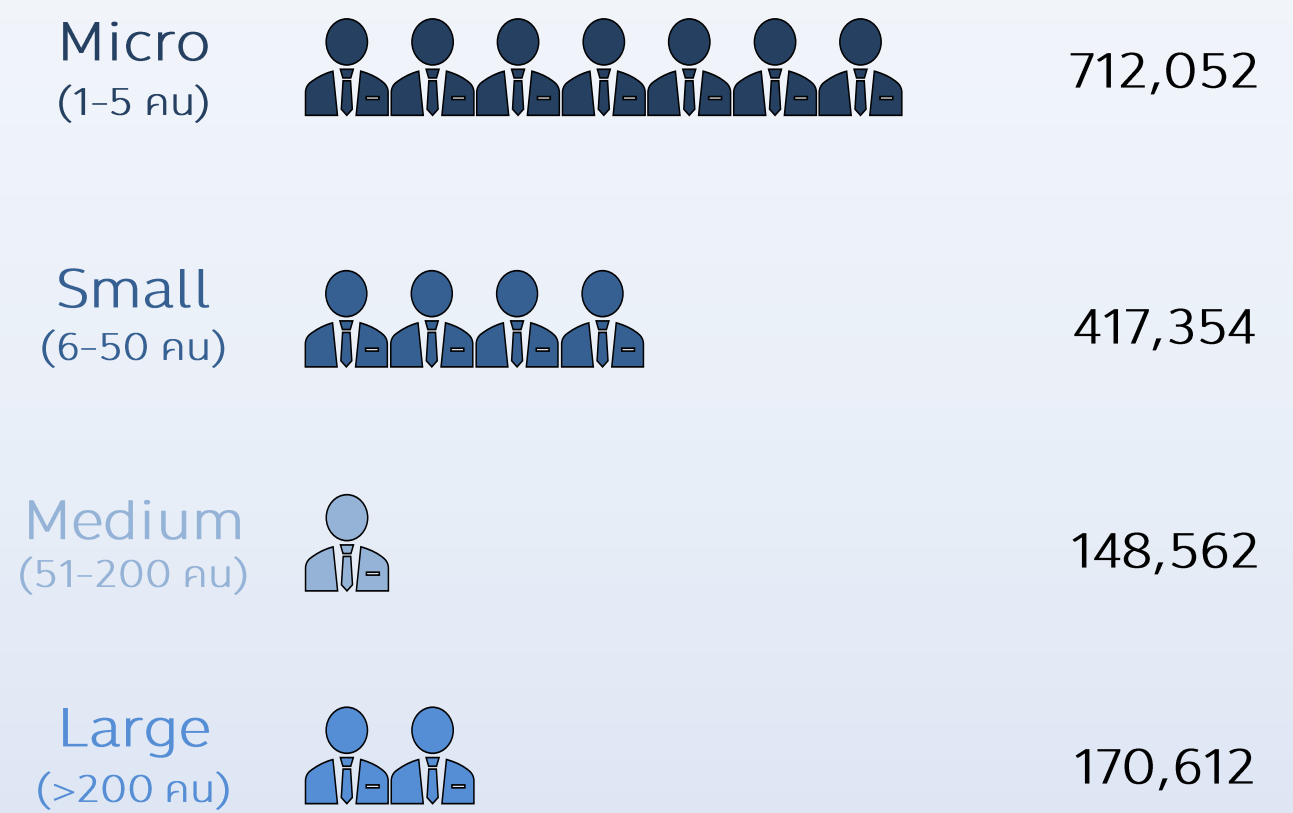
จำนวนคนทำงานในสถานประกอบการ จำแนกตามกิจกรรมทางเศรษฐกิจ

หน่วย: คน



จำนวนคนทำงานในสถานประกอบการ จำแนกตามขนาดของสถานประกอบการ

หน่วย: คน



หมายเหตุ: แทนจำนวนคนทำงานในสถานประกอบการ 100,000 คน

เมื่อพิจารณาตามกิจกรรมทางเศรษฐกิจ พบว่าสถานประกอบการที่ดำเนินกิจกรรมการขายปลีกมีจำนวนคนทำงานมากที่สุดประมาณ 3.7 แสนคน สำหรับกิจกรรมการผลิตและบริการอาหารและเครื่องดื่มมีจำนวนคนทำงานรวมกันประมาณ 5.1 แสนคน ซึ่งจะเห็นได้ว่าจำนวนคนทำงานใน 3 กิจกรรมดังกล่าว มีสัดส่วนเกินครึ่งหนึ่งของคนทำงานในสถานประกอบการที่ตั้งอยู่ในภาคใต้ทั้งหมด

หากพิจารณาตามขนาดของสถานประกอบการ พบว่า สถานประกอบการรายย่อยและขนาดเล็กมีจำนวนคนทำงานรวมกันมากที่สุดประมาณ 1.1 ล้านคน ส่วนสถานประกอบการขนาดกลางและขนาดใหญ่ มีจำนวนคนทำงานรวมกันประมาณ 3.2 แสนคน

การเปรียบเทียบข้อมูลปี 2564 และปี 2559

เมื่อเปรียบเทียบจำนวนสถานประกอบการปี 2564 และปี 2559 ในภาพรวม ภาคใต้มีสถานประกอบการเพิ่มขึ้นจากระยะ 5 ปี ที่ผ่านมาประมาณร้อยละ 18.2

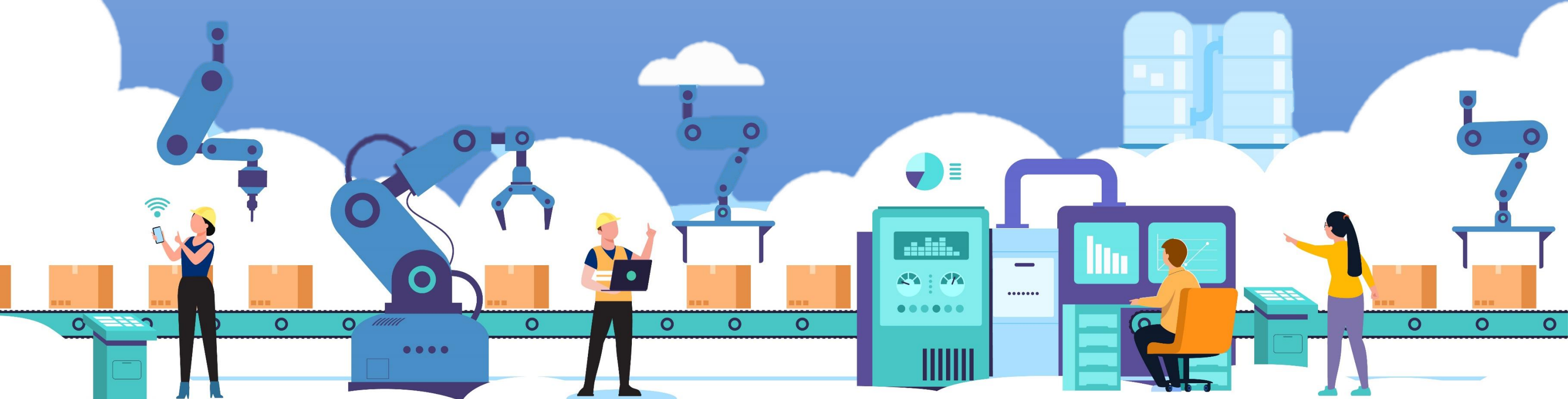
สำหรับจำนวนคนทำงานในสถานประกอบการปี 2564 เทียบกับปี 2559 พบว่า มีสัดส่วนที่เพิ่มขึ้นประมาณร้อยละ 12.8

จำนวน
สถานประกอบการ

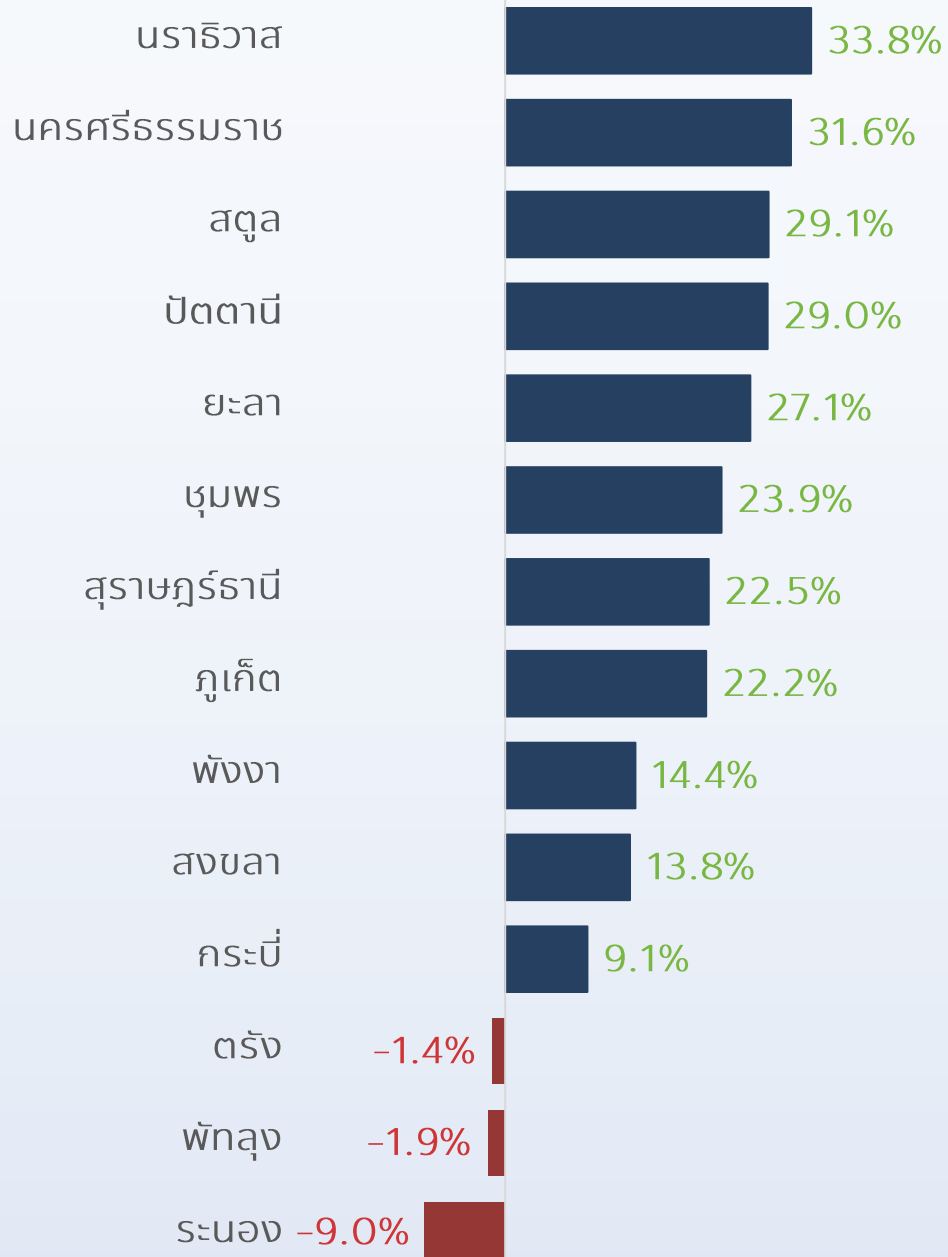
	ปี 2559	ปี 2564	%Change
จำนวน สถานประกอบการ	353,637 แห่ง	417,978 แห่ง	↑ 18.2%
จำนวนคนทำงาน	1.3 ล้านคน	1.5 ล้านคน	↑ 12.8%



จำนวนคนทำงาน



จำนวนสถานประกอบการ ปี 2564 เทียบกับปี 2559



หมายเหตุ: ปี 2559 จาก โครงการสำมะโนอุตสาหกรรม พ.ศ. 2560 (ข้อมูลพื้นฐาน)
ปี 2564 จาก โครงการสำมะโนธุรกิจและอุตสาหกรรม พ.ศ. 2565 (ข้อมูลพื้นฐาน)



ภาคใต้เผชิญกับความท้าทายจากสถานการณ์การแพร่ระบาดของเชื้อไวรัส Covid-19 ตั้งแต่ปี 2563 ที่สร้างผลกระทบโดยตรงต่อเศรษฐกิจและวิถีชีวิตของประชาชน รวมไปถึงการเปลี่ยนแปลงของเทคโนโลยีดิจิทัล (Digital Disruption) ในช่วง 5 ปีที่ผ่านมา ทำให้โครงสร้างของธุรกิจมีการเปลี่ยนแปลงไป สำหรับธุรกิจที่มีศักยภาพมากพอในการปรับตัวหรือปรับเปลี่ยนรูปแบบการดำเนินธุรกิจเพื่อรับมือกับสถานการณ์ดังกล่าวจะยังสามารถเติบโตได้ เช่น ผู้ประกอบการบางส่วนในธุรกิจที่เกี่ยวข้องกับการบริการอาหารและเครื่องดื่ม และการขายปลีก ได้มีการเพิ่มช่องทางการขายผ่านแพลตฟอร์มออนไลน์ เป็นต้น

อย่างไรก็ตาม อาจมีผู้ประกอบการบางรายที่ไม่สามารถปรับตัวเพื่อรับมือกับสถานการณ์ดังกล่าว และมีความเสี่ยงที่จะต้องออกจากระบบเศรษฐกิจไป เช่น ธุรกิจที่เกี่ยวข้องกับกิจกรรมข้อมูลข่าวสารและการสื่อสารในรูปแบบเดิมซึ่งมีบทบาทลดลง และธุรกิจที่เกี่ยวข้องกับศิลปะ ความบันเทิงและนันทนาการ ที่ไม่สามารถดำเนินธุรกิจตามปกติได้ในสถานการณ์การแพร่ระบาดของเชื้อไวรัส Covid-19 จึงมีความจำเป็นอย่างยิ่งที่ทุกภาคส่วนที่เกี่ยวข้องควรให้ความสำคัญในการให้ความช่วยเหลือผู้ประกอบการที่ได้รับผลกระทบ เพื่อให้สามารถยังคงอยู่ในระบบเศรษฐกิจ และข้ามผ่านความท้าทายดังกล่าวไปได้

