

รายงาน ประชากรอพยพ พ.ศ. ๒๕๕๓



สำนักงานสถิติแห่งชาติ



หนึ่งร้อยปีสำมะโนประชากรประเทศไทย
สำนักงานสถิติแห่งชาติ

รายงาน
ประชากรแฝง พ.ศ.๒๕๕๓



สำนักงานสถิติแห่งชาติ
กระทรวงเทคโนโลยีสารสนเทศและการสื่อสาร

หน่วยงานเจ้าของเรื่อง

กลุ่มสถิติประชากร สำนักสถิติสังคม
สำนักงานสถิติแห่งชาติ
โทรศัพท์ 0 2143 1334 0 2142 1254
โทรสาร 0 2143 8136
ไปรษณีย์อิเล็กทรอนิกส์ : spophouc@nso.go.th

หน่วยงานที่เผยแพร่

สำนักสถิติพยากรณ์
สำนักงานสถิติแห่งชาติ
ศูนย์ราชการเฉลิมพระเกียรติ 80 พรรษา อาคารรัฐประศาสนภักดี ชั้น 2
ถนนแจ้งวัฒนะ เขตหลักสี่ กรุงเทพฯ 10210
โทรศัพท์ 0 2142 1234 0 2141 7501
โทรสาร 0 2143 8133
ไปรษณีย์อิเล็กทรอนิกส์ : services@nso.go.th

ปีที่จัดพิมพ์

2558

คำนำ

สำนักงานสถิติแห่งชาติ ได้จัดทำสำมะโนประชากรและเคหะทุก 10 ปี ตามข้อเสนอแนะขององค์การสหประชาชาติ เพื่อเก็บรวบรวมข้อมูลพื้นฐานเกี่ยวกับจำนวนและลักษณะต่างๆ ทางเศรษฐกิจและสังคมตลอดจนสภาพการอยู่อาศัยของประชากรทุกคนตามที่อยู่จริงทั่วราชอาณาจักร โดยครั้งล่าสุดได้จัดทำในปี 2553 ซึ่งมีข้อถกเถียงเกี่ยวกับการมีชื่อในทะเบียนบ้าน เทียบกับสถานที่อาศัยอยู่จริง พบว่า จังหวัดที่เป็นศูนย์กลางทางสังคมและเศรษฐกิจ เป็นแหล่งท่องเที่ยวและจังหวัดใหญ่ จะมีประชากรที่เข้ามาเรียน มาทำงาน รวมทั้งเข้ามาอยู่อาศัยในจังหวัดดังกล่าว โดยไม่ได้ทำการย้ายชื่อในทะเบียน ทำให้การบริการขั้นพื้นฐานของรัฐไม่เพียงพอกับประชากรที่อยู่จริงในพื้นที่ เนื่องจากรัฐได้จัดสรรงบประมาณตามประชากรที่มีชื่ออยู่ในทะเบียนราษฎร จึงเป็นที่มาของรายงานฉบับนี้ เพื่อศึกษาประชากรที่เข้ามาอยู่อาศัย มาเรียน มาทำงานในจังหวัดนั้นๆ โดยไม่มีชื่ออยู่ในทะเบียนบ้าน ซึ่งเรียกว่า **ประชากรแฝงจากการทำสำมะโนประชากร** ทั้งในด้านการกระจายตัว จำนวน ลักษณะทางประชากรและเคหะ รวมทั้งด้านสังคม เศรษฐกิจ การประกอบอาชีพ ด้านการผลิตที่ต้องการอาศัยเงินทุนของประชากรกลุ่มดังกล่าว

สำนักงานสถิติแห่งชาติ หวังเป็นอย่างยิ่งว่ารายงานฉบับนี้ จะเป็นประโยชน์สำหรับหน่วยงานที่เกี่ยวข้องในการกำหนดนโยบายและวางแผนต่างๆ รวมทั้งผู้สนใจนำไปใช้ประโยชน์ในการศึกษาวิจัยเกี่ยวกับการบริหารจัดการประชากรแฝงด้านต่างๆ และการส่งเสริมคุณภาพชีวิตของประชากรแฝงต่อไป

สำนักงานสถิติแห่งชาติ
กระทรวงเทคโนโลยีสารสนเทศและการสื่อสาร

บทสรุปผู้บริหาร

สำนักงานสถิติแห่งชาติ ได้จัดทำสำมะโนประชากรและเคหะในปี 2553 เป็นการนับจำนวนประชากรตามที่อยู่อาศัยจริง ณ วันสำมะโน (1 กันยายน 2553) มีจำนวนประชากรทั่วประเทศทั้งสิ้น 65.9 ล้านคน และจากข้อมูลการมีชื่อในทะเบียนบ้าน เทียบกับสถานที่อาศัยอยู่จริง พบว่า จังหวัดที่เป็นศูนย์กลางทางสังคมและเศรษฐกิจ เป็นแหล่งท่องเที่ยว มีประชากรที่เข้ามาเรียนมาทำงาน รวมทั้งเข้ามาอยู่อาศัยในจังหวัดนั้นๆ โดยไม่มีการย้ายทะเบียนบ้านเป็นจำนวนมาก ทำให้การบริการขั้นพื้นฐานของรัฐไม่เพียงพอ ประชากรกลุ่มนี้นับเป็น **ประชากรแฝงจากการทำสำมะโนประชากร** ซึ่งเป็นประชากรแฝงในระดับจังหวัด แบ่งได้ 2 ลักษณะ คือ

1. ประชากรแฝงกลางคืน

หมายถึง ประชากรที่อาศัยอยู่ประจำในจังหวัดนั้นๆ ในวันสำมะโน โดยไม่มีชื่ออยู่ในทะเบียนบ้านในจังหวัดที่อาศัยอยู่

2. ประชากรแฝงกลางวัน

หมายถึง ประชากรที่เข้ามาเรียนที่มีอายุตั้งแต่ 3 ปีขึ้นไป ผู้มาทำงานที่มีอายุตั้งแต่ 15 ปีขึ้นไป หรือเข้ามาทั้งเรียนและทำงานในจังหวัดที่ตนเองไม่ได้อาศัยอยู่

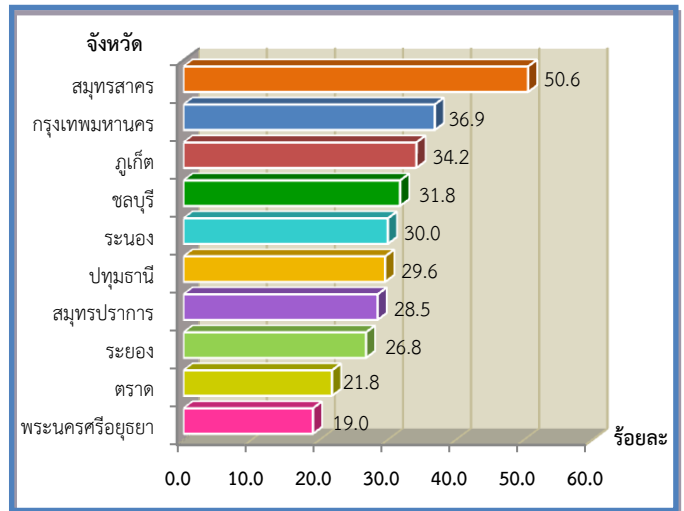
จากข้อมูลสำมะโนฯ พบว่า ประชากรแฝงที่อาศัยอยู่ประจำในจังหวัดนั้นๆ โดยไม่มีชื่อในทะเบียนบ้าน มีประมาณ 8.2 ล้านคน หรือร้อยละ 12.5 ของประชากรทั้งประเทศ โดยประชากรแฝงในกรุงเทพมหานคร มีมากที่สุด (ร้อยละ 36.9) รองลงมาคือ ภาคกลาง และภาคใต้ (ร้อยละ 18.4 และ 8.3 ตามลำดับ) (ตาราง 1)

ตาราง 1 จำนวนและร้อยละของประชากรแฝงที่ไม่มีชื่อในทะเบียนบ้าน จำแนกตามภาค

ภาค	ประชากร	ประชากรแฝงที่ไม่มีชื่อในทะเบียนบ้าน	
		จำนวน	ร้อยละ
	รวม	8,223,764	12.5
ทั่วราชอาณาจักร	65,962,161	8,223,764	12.5
กรุงเทพมหานคร	8,302,901	3,061,583	36.9
กลาง	18,169,374	3,347,685	18.4
เหนือ	11,655,122	542,541	4.7
ตะวันออกเฉียงเหนือ	18,964,232	532,724	2.8
ใต้	8,870,532	739,231	8.3

ในระดับจังหวัด (แผนภูมิ 1) พบว่า จังหวัดสมุทรสาครมีประชากรแฝงเกินครึ่งหนึ่งของประชากรในจังหวัด (ร้อยละ 50.6) รองลงมาคือ กรุงเทพมหานคร และจังหวัดภูเก็ต (ร้อยละ 36.9 และ 34.2 ตามลำดับ)

แผนภูมิ 1 ร้อยละของประชากรแฝงที่ไม่มีชื่อในทะเบียนบ้านสูงสุดในจังหวัด 10 อันดับแรก



ตาราง 2 แสดงให้เห็นว่าประชากรแฝงที่เข้ามาเรียน มีประมาณ 0.4 ล้านคน เข้ามาทำงาน 1.0 ล้านคน โดยกรุงเทพมหานครมีผู้เข้ามาเรียน และมาทำงานมากที่สุด (ร้อยละ 46.3 และ 46.3 ตามลำดับ)

ตาราง 2 จำนวนและร้อยละของประชากรแฝงที่เข้ามาเรียน มาทำงาน จำแนกตามภาค

ภาค	ประชากรแฝงที่เข้ามาเรียน มาทำงาน ^{1/}			
	ประชากรเข้ามาเรียน		ประชากรเข้ามาทำงาน	
	จำนวน	ร้อยละ	จำนวน	ร้อยละ
ทั่วราชอาณาจักร	399,453	100.0	956,753	100.0
กรุงเทพมหานคร	185,059	46.3	442,980	46.3
กลาง	97,095	24.3	376,619	39.4
เหนือ	31,423	7.9	40,127	4.2
ตะวันออกเฉียงเหนือ	56,619	14.2	62,682	6.5
ใต้	29,257	7.3	34,344	3.6

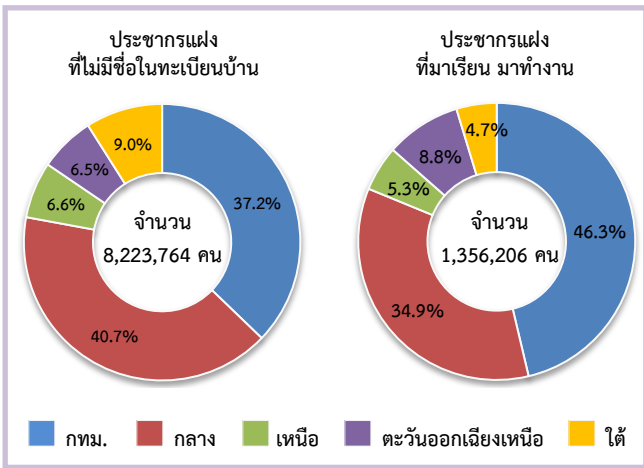
1/ ประชากรแฝง 1 คน อาจเป็นทั้งผู้เข้ามาเรียนและเข้ามาทำงาน

การกระจายตัวของประชากรแฝง

ประชากรแฝงที่ไม่มีชื่อในทะเบียนบ้าน 8.2 ล้านคน ส่วนใหญ่อยู่ในภาคกลาง ถึงร้อยละ 40.7 รองลงมา คือ กรุงเทพมหานคร (ร้อยละ 37.2) ภาคใต้ (ร้อยละ 9.0) ภาคเหนือ (ร้อยละ 6.6) และภาคตะวันออกเฉียงเหนือ (ร้อยละ 6.5) ตามลำดับ

สำหรับประชากรแฝง 1.4 ล้านคน ที่เข้ามาเรียน มาทำงาน พบว่า อยู่ในกรุงเทพมหานครมากที่สุด คิดเป็น ร้อยละ 46.3 รองลงมาคือ ภาคกลาง (ร้อยละ 34.9) ภาคตะวันออกเฉียงเหนือ (ร้อยละ 8.8) ภาคเหนือ (ร้อยละ 5.3) และภาคใต้ (ร้อยละ 4.7) ตามลำดับ (แผนภูมิ 2)

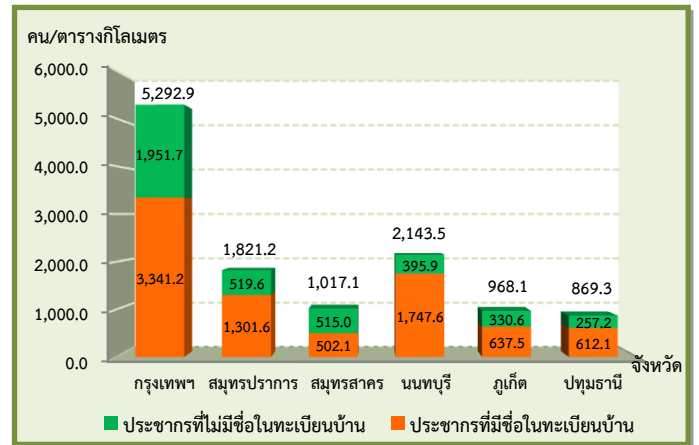
แผนภูมิ 2 จำนวนและร้อยละประชากรแฝง จำแนกตามภาค



ความหนาแน่นของประชากรแฝง

เมื่อพิจารณาความหนาแน่นของประชากรในส่วนที่เพิ่มขึ้นเนื่องจากประชากรแฝงที่ไม่มีชื่อในทะเบียนบ้าน พบว่า ความหนาแน่นเพิ่มขึ้นโดยเฉลี่ย 16 คนต่อพื้นที่ 1 ตารางกิโลเมตร ซึ่งกรุงเทพมหานคร มีความหนาแน่นเพิ่มขึ้นมากที่สุด 1,951.7 คนต่อพื้นที่ 1 ตารางกิโลเมตร จากเดิม 3,341.2 คน (ประชากรที่มีชื่อในทะเบียนบ้าน) ทำให้กรุงเทพมหานคร มีความหนาแน่นมากถึง 5,292.9 คนต่อพื้นที่ 1 ตารางกิโลเมตร รองลงมา เป็นจังหวัดสมุทรปราการ และสมุทรสาคร (ความหนาแน่นเพิ่มขึ้น 519.6 และ 515.0 คนต่อพื้นที่ 1 ตารางกิโลเมตร ตามลำดับ) (แผนภูมิ 3)

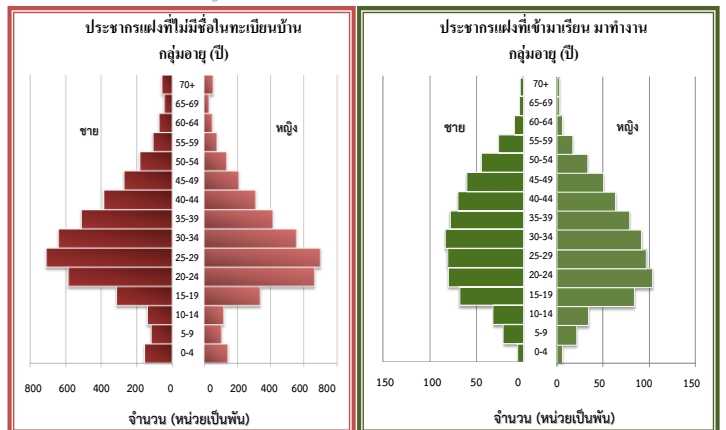
แผนภูมิ 3 ความหนาแน่นของประชากรเพิ่มขึ้นสูงที่สุด 6 จังหวัดแรก



โครงสร้างทางอายุและเพศของประชากรแฝง

ปิรามิดประชากรแฝง พ.ศ. 2553 มีลักษณะกว้างออกในช่วงกลาง แสดงว่าผู้ที่มีการย้ายที่อยู่ โดยไม่ย้ายทะเบียนบ้าน หรือเป็นผู้ที่ไม่มีชื่ออยู่ในทะเบียนบ้านหรือผู้ที่มาเรียนหนังสือหรือมาทำงาน ส่วนใหญ่อยู่ในวัยทำงาน อายุ 15-59 ปี คิดเป็นร้อยละ 86.7 และ 89.1 ตามลำดับ โดยกลุ่มดังกล่าว มีสัดส่วนเพศชายกับเพศหญิงใกล้เคียงกัน สำหรับวัยเด็กอายุ 0-14 ปี ทั้งประชากรแฝง 2 ลักษณะ มีประมาณร้อยละ 9.0 อายุมัธยฐานของประชากรแฝงที่ย้ายที่อยู่อาศัยเฉลี่ย 29.6 ปี ผู้เข้ามาทำงาน 36.3 ปี และเข้ามาเรียน 17.4 ปี

แผนภูมิ 4 ปิรามิดประชากรแฝง พ.ศ. 2553

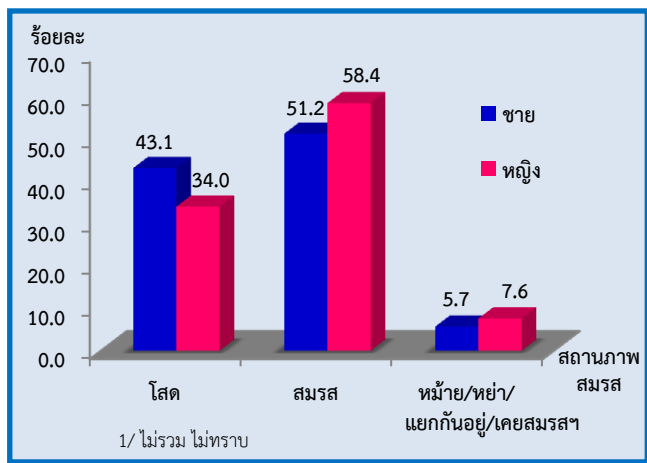


สถานภาพสมรส

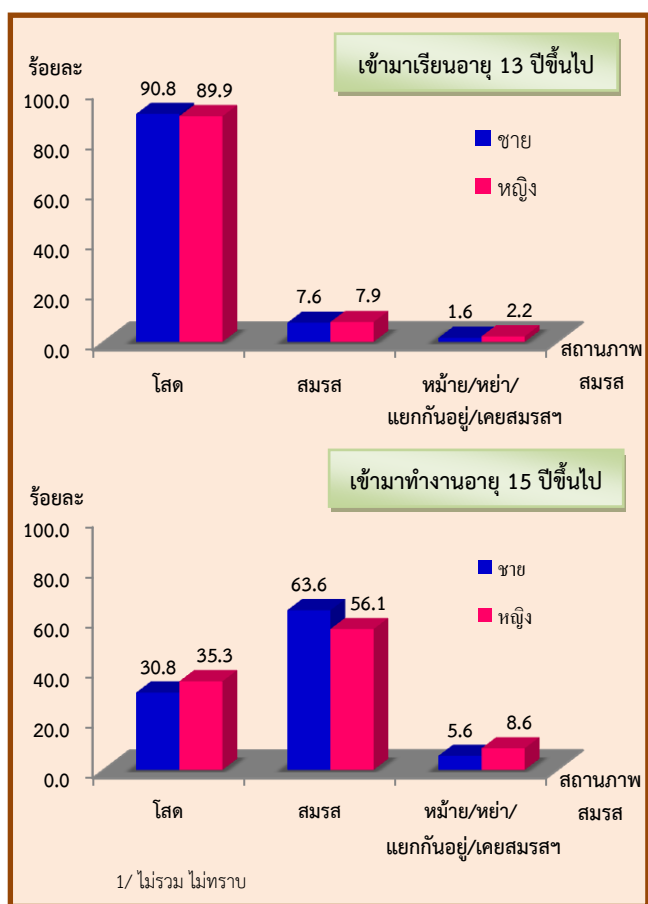
เมื่อศึกษาข้อมูลเกี่ยวกับสถานภาพสมรส พบว่า ประชากรแฝงอายุตั้งแต่ 13 ปีขึ้นไป ประมาณร้อยละ 50 เป็นผู้ที่มีสถานภาพสมรส โดยเพศหญิงมีสัดส่วนของสถานภาพสมรสสูงกว่าเพศชาย (ร้อยละ 58.4 และ 51.2 ตามลำดับ) (แผนภูมิ 5)

สำหรับประชากรแฝงเข้ามาเรียนในจังหวัดที่ไม่ได้พักอาศัยอยู่ ส่วนใหญ่มีสถานภาพโสด ประมาณร้อยละ 90 และประชากรแฝงเข้ามาทำงานมากกว่า ร้อยละ 50 เป็นผู้มีสถานภาพสมรส ส่วนสถานภาพหม้าย หย่า แยกกันอยู่ หรือเคยสมรสแต่ไม่ทราบสถานภาพ มีสัดส่วนต่ำกว่า ร้อยละ 10 (แผนภูมิ 6)

แผนภูมิ 5 ร้อยละของประชากรแฝงที่ไม่มีชื่อในทะเบียนบ้านอายุตั้งแต่ 13 ปีขึ้นไป จำแนกตามสถานภาพสมรส^{1/} และเพศ



แผนภูมิ 6 ร้อยละของประชากรแฝงที่มาเรียน มาทำงาน จำแนกตามสถานภาพสมรส^{1/} และเพศ



การศึกษา

การศึกษาของประชากรแฝงที่ไม่มีชื่อในทะเบียนบ้านอายุ 3 ปีขึ้นไป ส่วนใหญ่มีการศึกษาระดับประถมศึกษา และระดับมัธยมศึกษาใกล้เคียงกัน (ร้อยละ 22.3 และ 21.9 ตามลำดับ) และระดับอุดมศึกษา ร้อยละ 13.4 เมื่อพิจารณาระหว่างเพศ พบว่า ผู้หญิงสำเร็จการศึกษา ระดับอุดมศึกษาสูงกว่าผู้ชาย (ร้อยละ 14.4 และ 12.5 ตามลำดับ)

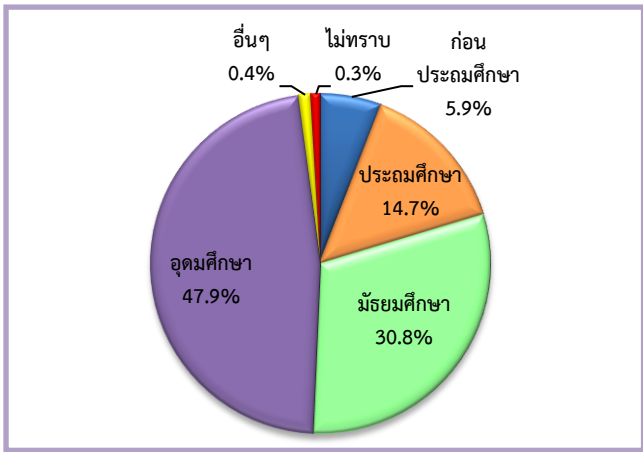
สำหรับประชากรแฝงที่เข้ามาทำงานอายุตั้งแต่ 15 ปีขึ้นไป ส่วนใหญ่มีการศึกษาระดับอุดมศึกษา ร้อยละ 47.3 รองลงมาเป็นระดับมัธยมศึกษา ร้อยละ 32.3 และระดับประถมศึกษา ร้อยละ 19.3 โดยผู้หญิงสำเร็จการศึกษาระดับอุดมศึกษาสูงกว่าผู้ชาย (ร้อยละ 50.2 และ 44.5 ตามลำดับ) (ตาราง 3)

ตาราง 3 ร้อยละของประชากรแฝง จำแนกตาม การศึกษาที่สำเร็จ และเพศ

ระดับการศึกษาที่สำเร็จ	ประชากรแฝงที่ไม่มีชื่อในทะเบียนบ้าน (อายุตั้งแต่ 3 ปีขึ้นไป)			ประชากรแฝงเข้ามาทำงาน (อายุตั้งแต่ 15 ปีขึ้นไป)		
	รวม	ชาย	หญิง	รวม	ชาย	หญิง
รวม	100.0	100.0	100.0	100.0	100.0	100.0
ไม่มีการศึกษา	11.1	11.3	10.9	0.5	0.5	0.5
ระดับการศึกษาที่สำเร็จ						
ก่อนประถมศึกษา	1.6	1.7	1.6	-	-	-
ระดับประถมศึกษา	22.3	22.2	22.4	19.3	20.0	18.5
ระดับมัธยมศึกษา	21.9	21.6	22.3	32.3	34.2	30.4
ระดับอุดมศึกษา	13.4	12.5	14.4	47.3	44.5	50.2
ศาสนา	0.2	0.3	-	0.1	0.1	-
การศึกษาอื่นๆ	0.1	0.1	0.1	-	-	-
ไม่ทราบระดับการศึกษา	29.4	30.3	28.3	0.5	0.7	0.4

ส่วนประชากรแฝงที่เข้ามาเรียน ส่วนใหญ่กำลังเรียนในระดับอุดมศึกษา ร้อยละ 47.9 รองลงมา เป็นระดับมัธยมศึกษา ร้อยละ 30.8 และระดับประถมศึกษา ร้อยละ 14.7 (แผนภูมิ 7)

แผนภูมิ 7 ร้อยละของประชากรแฝงที่เข้ามาเรียน
จำแนกตามระดับการศึกษาที่กำลังเรียน

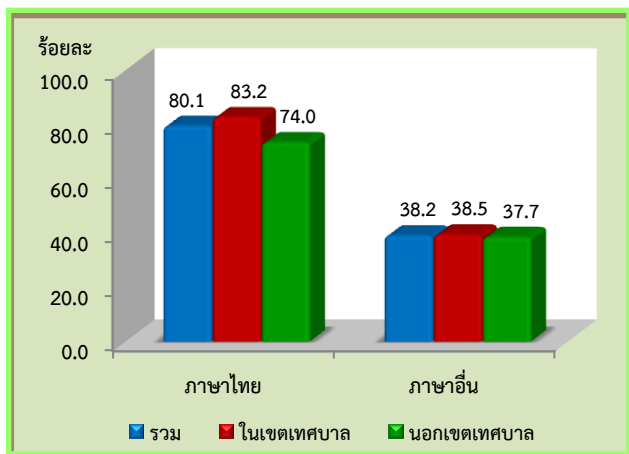


การอ่านออกเขียนได้

เมื่อพิจารณาการอ่านออกและเขียนได้ของประชากรแฝงที่ไม่มีชื่อในทะเบียนบ้านอายุตั้งแต่ 10 ปีขึ้นไป พบว่า ร้อยละ 80.1 สามารถอ่านออกและเขียนได้ในภาษาไทย โดยอัตราการอ่านออกและเขียนได้ในเขตเทศบาลสูงกว่านอกเขตเทศบาล (ร้อยละ 83.2 และ 74.0 ตามลำดับ)

สำหรับความสามารถในการอ่านออกและเขียนได้ในภาษาอื่นนอกจากภาษาไทยนั้น พบว่า ร้อยละ 38.2 สามารถอ่านออกและเขียนได้ภาษาอื่น ซึ่งส่วนใหญ่เป็นภาษาอังกฤษ พม่า จีน และเขมร เป็นต้น (แผนภูมิ 8)

แผนภูมิ 8 ร้อยละของประชากรแฝงอายุตั้งแต่ 10 ปีขึ้นไป จำแนกตาม
การอ่านออกและเขียนได้ และเขตการปกครอง

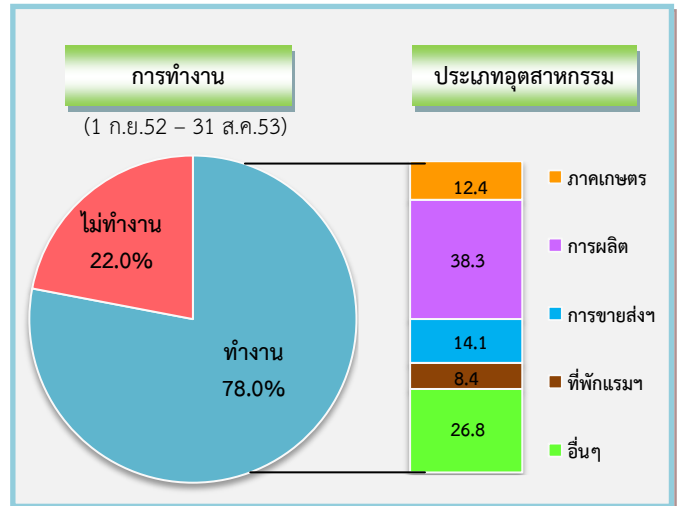


การทำงานในรอบปี

ประชากรแฝงที่ไม่มีชื่อในทะเบียนบ้านอายุตั้งแต่ 15 ปีขึ้นไป เป็นผู้ที่มีงานทำในรอบปีที่แล้ว ร้อยละ 78.0 และเป็นผู้ชายมากกว่าผู้หญิง (ร้อยละ 82.1 และ 73.7 ตามลำดับ) ส่วนผู้ที่ไม่ทำงานมี ร้อยละ 22.0 (แผนภูมิ 9)

เมื่อพิจารณาประเภทอุตสาหกรรมของผู้ที่มีงานทำพบว่า มีผู้ทำงานในภาคเกษตรกรรม ร้อยละ 12.4 และนอกภาคเกษตรกรรม ร้อยละ 87.6 โดยส่วนใหญ่ทำงานในสาขาการผลิต ร้อยละ 38.3 สาขาการขนส่งและการขายปลีก การซ่อมแซมยานยนต์ รถจักรยานยนต์ ของใช้ส่วนบุคคล และของใช้ในครัวเรือน ร้อยละ 14.1

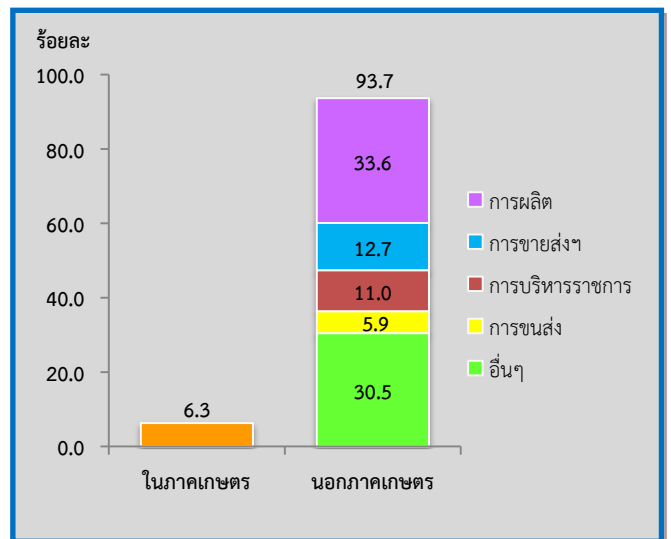
แผนภูมิ 9 ร้อยละของประชากรแฝงอายุ 15 ปีขึ้นไป จำแนกตาม
การทำงานในรอบปีที่แล้ว^{1/} และประเภทอุตสาหกรรม



1/ ไม่รวมผู้ที่ไม่ทราบว่าทำงานหรือไม่

สำหรับประชากรแฝงที่เข้ามาทำงาน ส่วนใหญ่ทำงานนอกภาคเกษตร ร้อยละ 93.7 โดยทำงานในสาขาการผลิต ร้อยละ 33.6 สาขาการขนส่งและการขายปลีก การซ่อมแซมยานยนต์ รถจักรยานยนต์ ของใช้ส่วนบุคคล และของใช้ในครัวเรือน ร้อยละ 12.7 ส่วนผู้ทำงานในภาคเกษตรมีเพียง ร้อยละ 6.3 (แผนภูมิ 10)

แผนภูมิ 10 ร้อยละของประชากรแฝงที่เข้ามาทำงานอายุตั้งแต่ 15 ปีขึ้นไป
จำแนกตามประเภทอุตสาหกรรม



สารบัญ

หน้า

คำนำ	iii
บทสรุปผู้บริหาร	v
บทที่ 1 บทนำ	
1. ความเป็นมา	1
2. นิยามประชากรแฝง	1
3. ข้อสังเกตสำหรับผู้ใช้อข้อมูล	4
บทที่ 2 บทสรุปลักษณะประชากรแฝง	
1. ลักษณะทางประชากร	5
1.1 จำนวนและการกระจายตัวของประชากรแฝง	5
1.2 ความหนาแน่นของประชากรแฝง	6
1.3 โครงสร้างทางอายุและเพศของประชากรแฝง	7
1.4 ศาสนาและสัญชาติ	8
1.5 สถานภาพสมรส	9
1.6 การมีชื่อในทะเบียนบ้าน	10
2. ลักษณะทางสังคมและเศรษฐกิจ	10
2.1 การศึกษา	10
2.2 การอ่านออกและเขียนได้	12
2.3 การทำงานในรอบปี	12
3. ภาวะเจริญพันธุ์	16
3.1 บุตรเกิดรอดและบุตรที่มีชีวิตอยู่	16
3.2 อายุเฉลี่ยเมื่อแรกสมรส	16
4. การย้ายถิ่น	17
4.1 สถานที่เกิดและระยะเวลาการอยู่อาศัยในสถานที่อยู่ปัจจุบัน	17
4.2 เหตุผลของการย้ายถิ่น	17
5. ครัวเรือนของประชากรแฝง	19
5.1 ประเภทและการครอบครองที่อยู่อาศัย	19
5.2 แหล่งที่มาของน้ำดื่ม น้ำใช้	20
5.3 การใช้ส้วม	21
5.4 การใช้เชื้อเพลิงในการประกอบอาหาร	21
5.5 การเป็นเจ้าของเครื่องใช้ในครัวเรือน	22
ตารางสถิติ	23
สารบัญตารางสถิติ	25

บทที่ 1

บทนำ

1. ความเป็นมา

สำนักงานสถิติแห่งชาติ ได้จัดทำสำมะโนประชากรและเคหะครั้งล่าสุด เมื่อปี 2553 โดยการนับจำนวนประชากรตามที่อยู่อาศัยจริง ณ วันสำมะโน (1 กันยายน 2553) มีจำนวนประชากรทั่วประเทศทั้งสิ้น 65.9 ล้านคน ส่วนใหญ่อาศัยอยู่ในกรุงเทพมหานครมากที่สุด (8.3 ล้านคน) รองลงมาคือ จังหวัดนครราชสีมา และจังหวัดสมุทรปราการ (2.5 และ 1.8 ล้านคน ตามลำดับ) และจากประเด็นข้อถกเถียงการมีชื่อในทะเบียนบ้าน เทียบกับสถานที่อาศัยอยู่จริงในระดับจังหวัด พบว่า มีประชากรเข้ามาอยู่อาศัยในจังหวัดหรือพื้นที่นั้นๆ โดยไม่ได้ย้ายทะเบียนบ้าน หรือพักอาศัยอยู่ในจังหวัดที่ตนไม่ได้มีชื่ออยู่ในทะเบียนบ้าน

นอกจากนี้ยังพบว่า มีประชากรที่ไม่ได้เข้ามาอยู่อาศัย แต่เข้ามาเรียน มาทำงานในช่วงกลางวัน และเข้ามาใช้สาธารณูปโภค เช่น น้ำ ไฟฟ้า การขนส่ง ทั้งขยะ เป็นต้น โดยเฉพาะจังหวัดที่เป็นศูนย์กลางทางสังคม และเศรษฐกิจ เป็นแหล่งท่องเที่ยว และจังหวัดใหญ่ ทำให้การบริการขั้นพื้นฐานของรัฐไม่เพียงพอ เนื่องจากรัฐได้จัดสรรงบประมาณตามประชากรที่มีชื่ออยู่ในทะเบียนบ้าน ทำให้เห็นความสำคัญที่จะต้องศึกษาประชากรที่เข้ามาอยู่ในจังหวัดโดยไม่มีชื่ออยู่ในทะเบียนบ้าน ซึ่งเรียกว่า **ประชากรแฝง** ทั้งในด้านการกระจายตัว จำนวน ลักษณะทางประชากรและเคหะของประชากรแฝงดังกล่าว

2. นิยามประชากรแฝง

จากข้อมูลสำมะโนประชากรและเคหะ ได้ศึกษาประชากรแฝงจากการมีชื่อในทะเบียนบ้านที่อาศัยอยู่ เทียบกับสถานที่อาศัยอยู่จริงในจังหวัด และสถานที่เรียน หรือสถานที่ทำงานเทียบกับสถานที่อยู่จริง ถ้าสถานที่เหล่านั้นไม่ตรงกัน ให้นับว่าเป็น**ประชากรแฝง** จากการ**ทำสำมะโนประชากร** หรืออาจกล่าวได้ว่าเป็นประชากรนอกทะเบียน ดังนั้นจึงให้นิยามประชากรแฝงว่าหมายถึงประชากรที่เข้ามาอยู่อาศัย มาเรียน มาทำงานอยู่ในจังหวัดนั้นๆ โดยไม่ได้ย้ายทะเบียนบ้านประกอบด้วย 2 ลักษณะ คือ

1. ประชากรที่อาศัยอยู่ประจำในจังหวัดนั้นๆ ในวันสำมะโน (1 กันยายน 2553) โดยไม่มีชื่ออยู่ในทะเบียนบ้านในจังหวัดที่อาศัยอยู่ประจำ ซึ่งอาจจะไม่มีชื่ออยู่ในทะเบียนจังหวัดอื่น ในต่างประเทศ หรือไม่มีชื่อที่ใดเลย ซึ่งเรียกว่า **ประชากรแฝงกลางคืน**

2. ประชากรที่เข้ามาเรียนที่มีอายุตั้งแต่ 3 ปีขึ้นไป ผู้มาทำงานที่มีอายุตั้งแต่ 15 ปีขึ้นไป หรือเข้ามาทั้งเรียนและทำงานในจังหวัดที่ตนเองไม่ได้อาศัยอยู่ ซึ่งเรียกว่า **ประชากรแฝงกลางวัน**

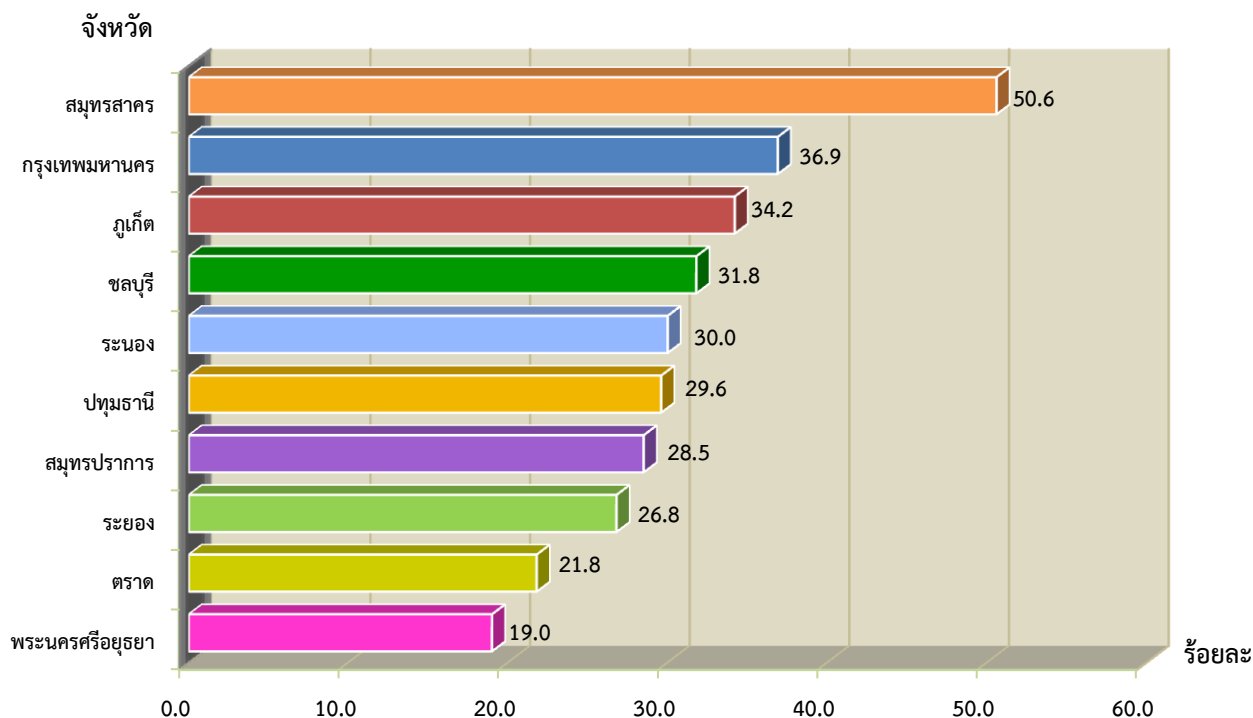
เมื่อพิจารณา**ประชากรแฝงที่ไม่มีชื่อในทะเบียนบ้านในจังหวัดที่อาศัยอยู่จริง** มีประมาณ 8.2 ล้านคน หรือร้อยละ 12.5 ของประชากรทั้งประเทศ พบว่า ประชากรแฝงในกรุงเทพมหานคร มีมากที่สุด (ร้อยละ 36.9) รองลงมาคือ ภาคกลาง และภาคใต้ (ร้อยละ 18.4 และ 8.3 ตามลำดับ) (ตาราง 1)

ตาราง 1 จำนวนและร้อยละของประชากรแฝงที่ไม่มีชื่อในทะเบียนบ้าน จำแนกตามภาค

ภาค	ประชากรรวม	ประชากรแฝงที่ไม่มีชื่อในทะเบียนบ้าน	
		จำนวน	ร้อยละ
ทั่วราชอาณาจักร	65,962,161	8,223,764	12.5
กรุงเทพมหานคร	8,302,901	3,061,583	36.9
กลาง	18,169,374	3,347,685	18.4
เหนือ	11,655,122	542,541	4.7
ตะวันออกเฉียงเหนือ	18,964,232	532,724	2.8
ใต้	8,870,532	739,231	8.3

ในระดับจังหวัด พบว่า จังหวัดสมุทรสาคร เป็นจังหวัดที่มีประชากรแฝงที่ไม่มีชื่ออยู่ในทะเบียนบ้านมากที่สุด คิดเป็นร้อยละ 50.6 ของประชากรในจังหวัด รองลงมาคือ กรุงเทพมหานคร (ร้อยละ 36.9) จังหวัดภูเก็ต และชลบุรี (ร้อยละ 34.2 และ 31.8 ตามลำดับ) (แผนภูมิ 1)

แผนภูมิ 1 ร้อยละของประชากรแฝงที่ไม่มีชื่อในทะเบียนบ้านสูงสุดในจังหวัด 10 อันดับแรก



จากข้อมูลสำมะโนประชากร (ตารางสถิติที่ 1) พบว่า ประชากรแฝงของจังหวัดสมุทรสาคร ส่วนใหญ่เป็นคนต่างชาติและไม่มีสัญชาติ จึงไม่มีชื่อในทะเบียนบ้านประเทศไทย (ร้อยละ 50.6) ส่วนที่เหลือเป็นผู้มีชื่อในทะเบียนบ้านในจังหวัดอื่นๆ และผู้ไม่มีชื่อในทะเบียนบ้านที่ใดเลย (ร้อยละ 46.8 และ 2.6 ตามลำดับ) โดยผู้ไม่มีชื่อในทะเบียนบ้านที่ใดเลย เป็นคนสัญชาติพม่า และคนไม่มีสัญชาติ สำหรับกรุงเทพมหานคร เป็นจังหวัดที่มีสัดส่วนของประชากรแฝงมากเป็นอันดับสองรองจากจังหวัดสมุทรสาคร แต่เป็นจังหวัดที่มีจำนวนประชากรแฝงมากที่สุด 3.1 ล้านคน ซึ่งส่วนใหญ่เป็นคนไทยที่มีชื่อในทะเบียนบ้านจังหวัดอื่นร้อยละ 81.0 และเป็นผู้ที่มีชื่อในทะเบียนบ้านต่างประเทศร้อยละ 18.7 ส่วนจังหวัดภูเก็ตมีประชากรแฝง ร้อยละ 34.2 ของประชากรทั้งจังหวัด ส่วนใหญ่เป็นคนไทยที่มีชื่อในทะเบียนบ้านจังหวัดอื่น ร้อยละ 53.0 ของประชากรแฝงในจังหวัด และร้อยละ 46.6 เป็นผู้ไม่มีชื่อในทะเบียนบ้านต่างประเทศ ส่วนที่เหลือเป็นผู้ไม่มีชื่อในทะเบียนบ้านที่ใดเลย (ร้อยละ 0.4)

เมื่อนำข้อมูลจากการสำมะโนประชากรเปรียบเทียบกับข้อมูลทะเบียนราษฎร ของกรมการปกครอง จะทำให้เห็นภาพจำนวนประชากรที่อาศัยอยู่จริงในจังหวัดที่ตรงตามทะเบียนบ้าน ประชากรแฝงที่เข้ามาอาศัยอยู่ในจังหวัด และประชากรในจังหวัดที่ไปอาศัยอยู่ที่อื่น เช่น กรุงเทพมหานคร มีจำนวนประชากรจากการทำสำมะโนฯ ทั้งสิ้น 8.3 ล้านคน เป็นประชากรแฝงที่ไม่มีชื่อในทะเบียนบ้าน 3.1 ล้านคน ดังนั้นประชากรที่อาศัยอยู่จริงตามทะเบียนบ้านมีอยู่ 5.2 ล้านคน และจากข้อมูลทะเบียนราษฎร มีจำนวนประชากรทั้งสิ้น 5.7 ล้านคน แสดงว่าประชากรของกรุงเทพมหานครที่มีชื่อในทะเบียนราษฎรแต่ไปอาศัยอยู่ที่อื่นมีประมาณ 0.5 ล้านคน (ตารางสถิติที่ 1)

นอกจากนี้ยังมีประชากรเข้ามาเรียน หรือ มาทำงานในจังหวัดที่ตนเองไม่ได้อาศัยอยู่ ซึ่งอาจเรียกว่า ประชากรแฝงกลางวัน ประชากรกลุ่มนี้มาใช้สาธารณูปโภคในจังหวัดที่มาเรียน หรือมาทำงาน จากข้อมูลสำมะโนประชากรและเคหะ พ.ศ. 2553 พบว่า ประชากรแฝงที่เข้ามาเรียนมีประมาณ 4 แสนคน เข้ามาทำงาน 9.5 แสนคน ซึ่งกรุงเทพมหานครมีจำนวนประชากรแฝงเข้ามาทำงานมากที่สุด ประมาณ 4.4 แสนคน และเข้ามาเรียน 1.8 แสนคน รองลงมาเป็น ภาคกลาง ภาคตะวันออกเฉียงเหนือ เหนือ และใต้ ตามลำดับ (ตาราง 2)

ตาราง 2 จำนวนและร้อยละของประชากรแฝงที่เข้ามาเรียน มาทำงาน^{1/} จำแนกตามภาค

ภาค	ประชากรรวม	ประชากรแฝงเข้ามาเรียน		ประชากรแฝงเข้ามาทำงาน	
		จำนวน	ร้อยละ	จำนวน	ร้อยละ
ทั่วราชอาณาจักร	65,962,161	399,453	100.0	956,753	100.0
กรุงเทพมหานคร	8,302,901	185,059	46.3	442,980	46.3
กลาง	18,169,374	97,095	24.3	379,619	39.4
เหนือ	11,655,122	31,423	7.9	40,127	4.2
ตะวันออกเฉียงเหนือ	18,964,232	56,619	14.2	62,682	6.5
ใต้	8,870,532	29,257	7.3	34,344	3.6

1/ ประชากรแฝง 1 คน อาจเป็นทั้งผู้เข้ามาเรียนและเข้ามาทำงาน

เมื่อพิจารณาประชากรแฝงที่เข้ามาเรียน มาทำงานในระดับจังหวัด (ตาราง 3) โดยเทียบกับจำนวนประชากรที่ได้จากการสำมะโนประชากรและเคหะของแต่ละจังหวัด พบว่า จังหวัดที่มีผู้เข้ามาทำงานมากที่สุด ได้แก่ จังหวัดพระนครศรีอยุธยา ร้อยละ 7.9 รองลงมาเป็น กรุงเทพมหานคร และระยอง (ร้อยละ 5.3 และ 4.2 ตามลำดับ) ส่วนจังหวัดที่มีผู้เข้ามาเรียนมากที่สุด ได้แก่ กรุงเทพมหานคร ร้อยละ 2.2 รองลงมาเป็น จังหวัดยะลา และนครปฐม (ร้อยละ 2.1 และ 1.4 ตามลำดับ)

ตาราง 3 จำนวนและร้อยละของประชากรแฝงที่เข้ามาเรียน มาทำงานสูงสุดในจังหวัด 5 อันดับแรก

ประชากรแฝงเข้ามาทำงาน				ประชากรแฝงเข้ามาเรียน			
จังหวัด	จำนวนประชากร		ร้อยละ	จังหวัด	จำนวนประชากร		ร้อยละ
	รวม	เข้ามาทำงาน			รวม	เข้ามาเรียน	
พระนครศรีอยุธยา	869,601	68,820	7.9	กรุงเทพมหานคร	8,302,901	185,059	2.2
กรุงเทพมหานคร	8,302,901	442,980	5.3	ยะลา	433,167	9,067	2.1
ระยอง	820,999	34,444	4.2	นครปฐม	943,883	13,132	1.4
ปทุมธานี	1,326,519	44,182	3.3	ลพบุรี	769,911	8,457	1.1
ฉะเชิงเทรา	715,603	21,181	3.0	สิงห์บุรี	199,982	2,122	1.1

3. ข้อสังเกตสำหรับการใช้ข้อมูล

ข้อมูลสถิติที่น่าเสนอในรายงานฉบับนี้ ได้จากการประมวลผลข้อมูลระดับประเทศของสำมะโนประชากรและเคหะ พ.ศ. 2553 ซึ่งตารางสถิติบางตารางผลรวมของแต่ละจำนวนอาจไม่เท่ากับยอดรวม และข้อมูลในแต่ละตารางอาจมีความแตกต่างกัน เนื่องจากข้อมูลแต่ละจำนวนได้มีการปิดเศษโดยอิสระจากกัน และบางตารางมีข้อมูลไม่ทราบค่อนข้างสูง เนื่องจากไม่พบผู้ตอบสัมภาษณ์ โดยเฉพาะถ้าเป็นคนต่างชาติจะทำให้ไม่ทราบรายละเอียดของบุคคลนั้นๆ

บทที่ 2

บทสรุปลักษณะประชากรแฝง

1. ลักษณะทางประชากร

1.1 จำนวนและการกระจายตัวของประชากรแฝง

ประชากรแฝงที่ไม่มีชื่อในทะเบียนบ้าน มีจำนวนทั้งสิ้น 8,223,764 คน เป็นชาย 4,306,428 คน และหญิง 3,917,336 คน โดยส่วนใหญ่อาศัยอยู่ในเขตเทศบาล ร้อยละ 74.1 ของประชากรแฝงทั้งสิ้น และที่เหลืออาศัยอยู่นอกเขตเทศบาล ส่วนประชากรแฝงที่เข้ามาทำงานมีมากกว่าประชากรแฝงที่เข้ามาเรียน และเป็นผู้ที่เข้ามาทำงานในเขตเทศบาลมากกว่านอกเขตเทศบาล (ตาราง 1)

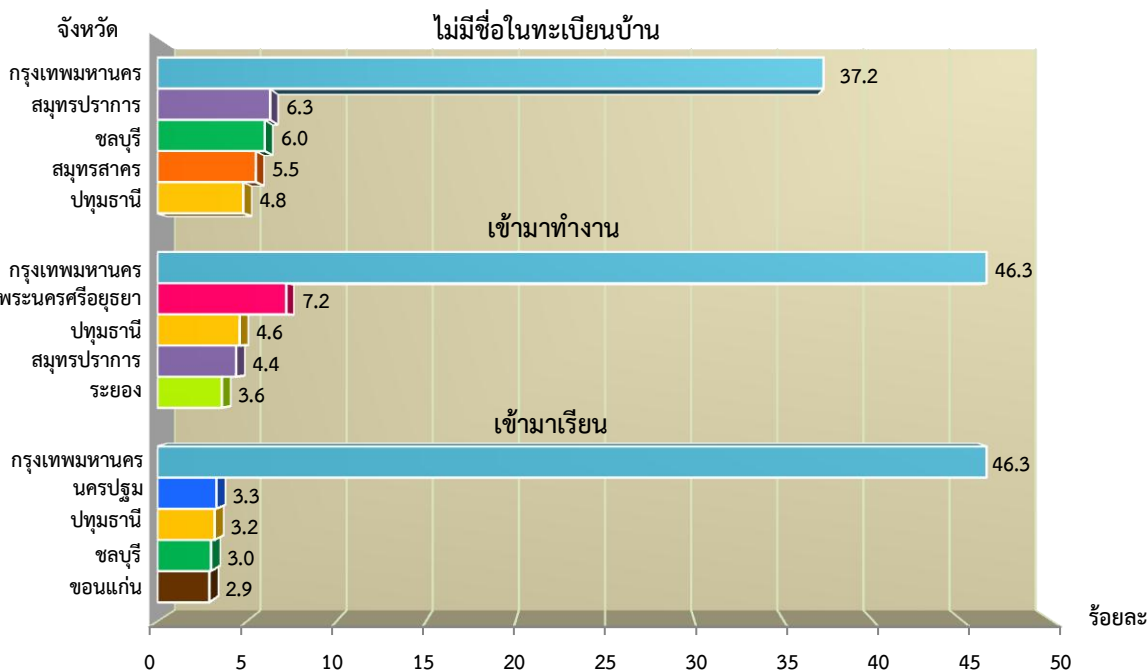
แผนภูมิ 1 เมื่อเปรียบเทียบการกระจายตัวของประชากรแฝงที่ไม่มีชื่อในทะเบียนบ้าน พบว่ามีการกระจายตัวอยู่ในกรุงเทพมหานครมากที่สุด (ร้อยละ 37.2) รองลงมา คือ จังหวัดสมุทรปราการ (ร้อยละ 6.3) ชลบุรี (ร้อยละ 6.0) สมุทรสาคร และปทุมธานี (ร้อยละ 5.5 และ 4.8 ตามลำดับ)

สำหรับจังหวัดที่มีประชากรแฝงที่เข้ามาทำงานมากที่สุด คือ กรุงเทพมหานคร (ร้อยละ 46.3) รองลงมา คือ จังหวัดพระนครศรีอยุธยา (ร้อยละ 7.2) ปทุมธานี (ร้อยละ 4.6) สมุทรปราการ และระยอง (ร้อยละ 4.4 และ 3.6 ตามลำดับ) ส่วนจังหวัดที่มีประชากรแฝงที่เข้ามาเรียนมากที่สุด คือ กรุงเทพมหานคร (ร้อยละ 46.3) รองลงมา คือ จังหวัดนครปฐม (ร้อยละ 3.3) ปทุมธานี (ร้อยละ 3.2) ชลบุรี และขอนแก่น (ร้อยละ 3.0 และ 2.9 ตามลำดับ)

ตาราง 1 จำนวนและร้อยละของประชากรแฝง จำแนกตามเพศ และเขตการปกครอง

เขตการปกครอง	ประชากรแฝง			ร้อยละ
	รวม	ชาย	หญิง	
ประชากรแฝงที่ไม่มีชื่อในทะเบียนบ้าน	8,223,764	4,306,428	3,917,336	100.0
ในเขตเทศบาล	6,092,640	3,149,521	2,943,119	74.1
นอกเขตเทศบาล	2,131,124	1,156,907	974,217	25.9
ประชากรแฝงเข้ามาทำงาน	956,753	486,547	470,206	100.0
ในเขตเทศบาล	513,493	259,197	254,296	53.7
นอกเขตเทศบาล	443,260	227,350	215,911	46.3
ประชากรแฝงเข้ามาเรียน	399,453	180,198	219,255	100.0
ในเขตเทศบาล	197,199	88,115	109,084	49.4
นอกเขตเทศบาล	202,253	92,083	110,170	50.6

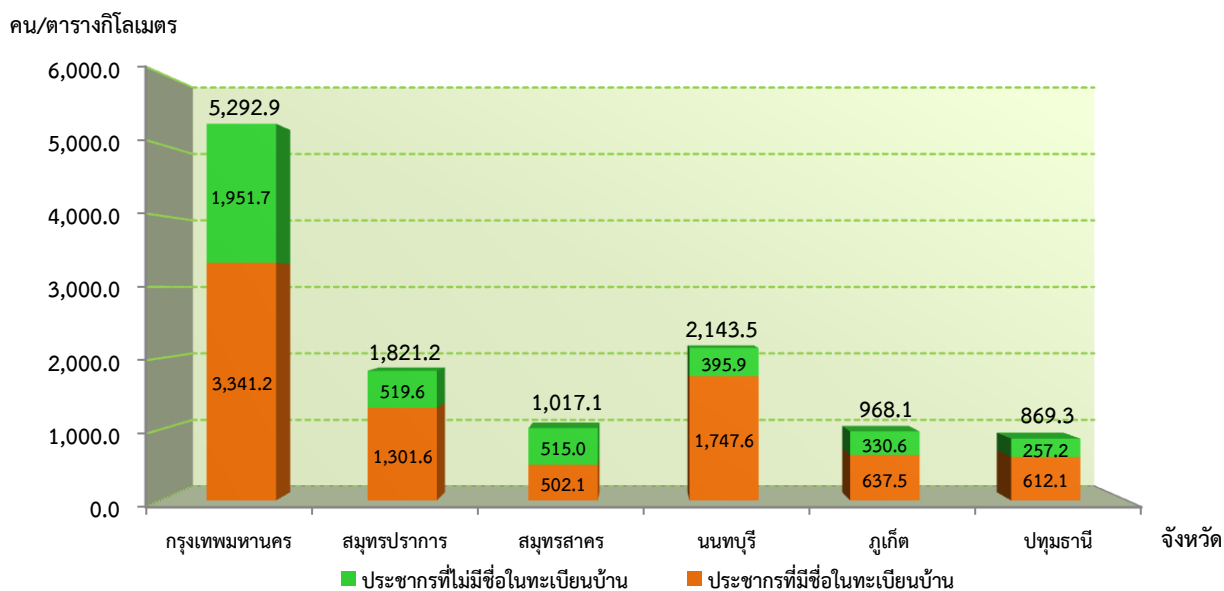
แผนภูมิ 1 ร้อยละของประชากรแฝงสูงสุด 5 อันดับแรก



1.2 ความหนาแน่นของประชากรแฝง

เมื่อพิจารณาความหนาแน่นของประชากรที่เพิ่มขึ้นจากประชากรแฝงที่ไม่มีชื่อในทะเบียนบ้านพบว่า ความหนาแน่นของประชากรเพิ่มขึ้นโดยเฉลี่ย 16 คนต่อพื้นที่ 1 ตารางกิโลเมตร เทียบกับความหนาแน่นของประชากรที่มีชื่ออยู่ในทะเบียนบ้าน โดยกรุงเทพมหานครเป็นจังหวัดที่มีความหนาแน่นเพิ่มขึ้นมากที่สุดถึง 1,951.7 คนต่อพื้นที่ 1 ตารางกิโลเมตร จากเดิมถ้าคิดเฉพาะประชากรที่มีชื่อในทะเบียนบ้านในจังหวัดนี้ มีความหนาแน่น 3,341.2 คนต่อพื้นที่ 1 ตารางกิโลเมตร ทำให้กรุงเทพฯ มีความหนาแน่นประชากรมากถึง 5,292.9 คนต่อพื้นที่ 1 ตารางกิโลเมตร รองลงมาเป็น จังหวัดสมุทรปราการ (519.6 คนต่อพื้นที่ 1 ตารางกิโลเมตร) สมุทรสาคร (515.0 คนต่อพื้นที่ 1 ตารางกิโลเมตร) และนนทบุรี (395.9 คนต่อพื้นที่ 1 ตารางกิโลเมตร) ตามลำดับ

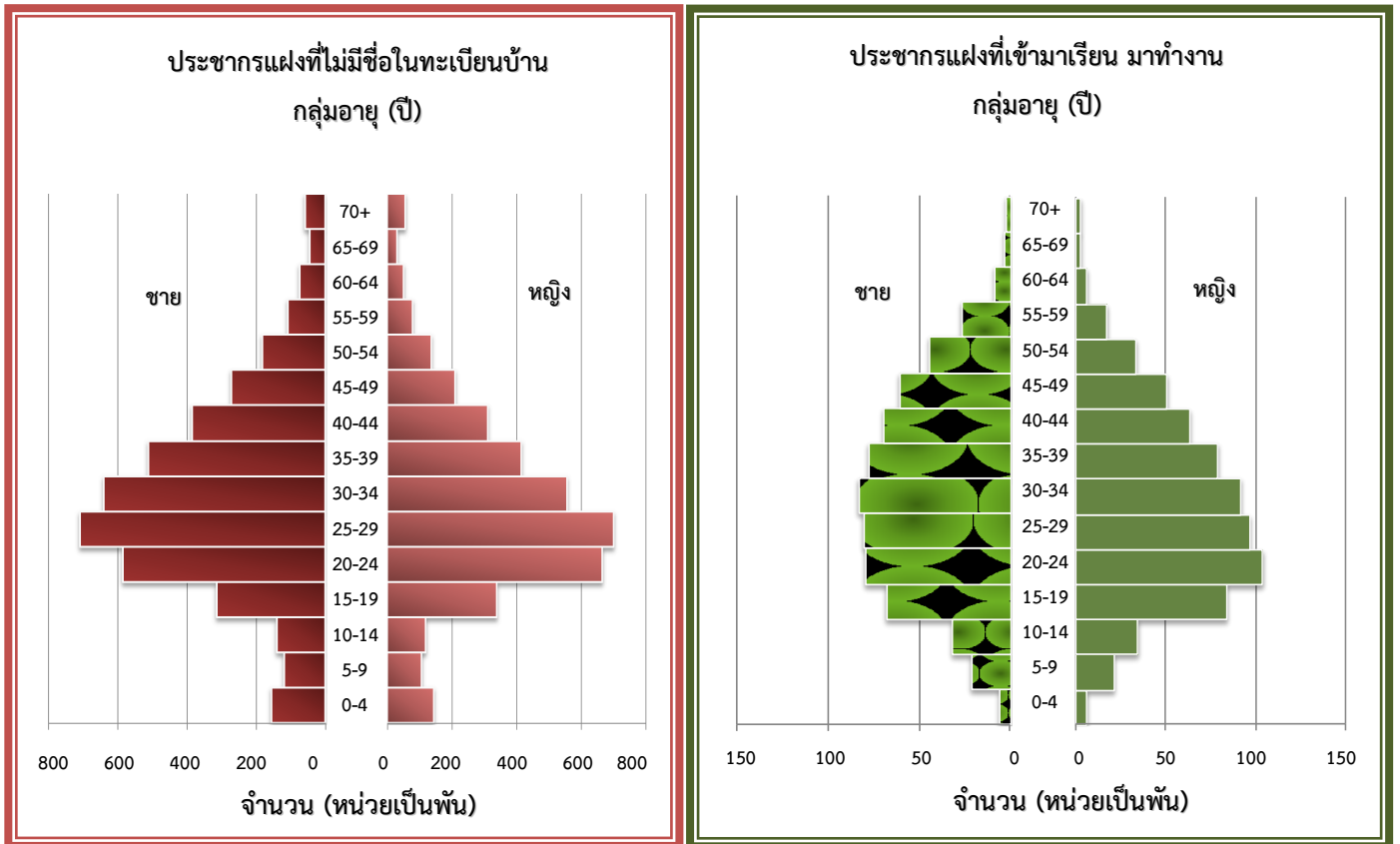
แผนภูมิ 2 ความหนาแน่นของประชากรเพิ่มขึ้นสูงสุดในจังหวัด 6 อันดับแรก



1.3 โครงสร้างทางอายุและเพศของประชากรแฝง

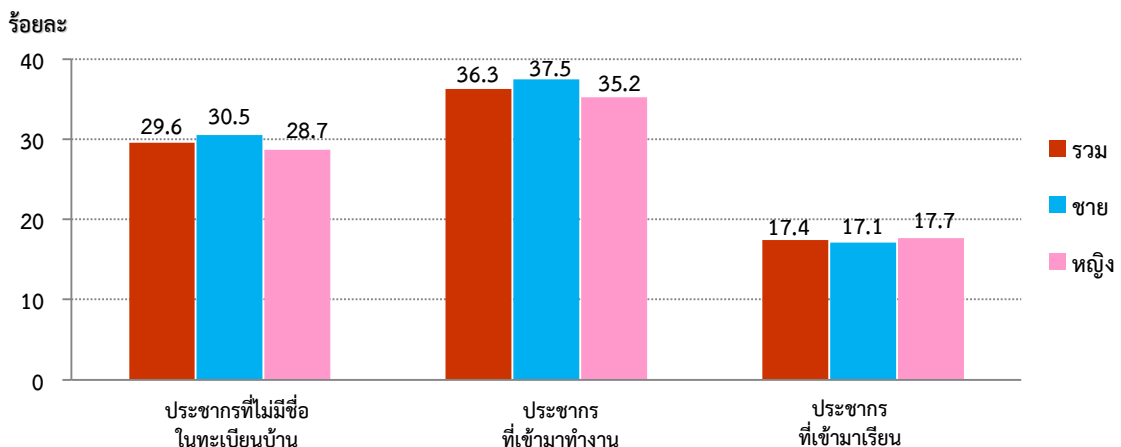
แผนภูมิ 3 พีรามิดประชากรแฝง พ.ศ. 2553 มีลักษณะกว้างออกในส่วนกลาง แสดงให้เห็นโครงสร้างและการกระจายตัวของผู้ที่มีการย้ายที่อยู่โดยไม่ย้ายทะเบียนบ้าน หรือผู้ที่ไม่มีชื่อในทะเบียนบ้าน หรือผู้เข้ามาเรียน มาทำงาน ส่วนใหญ่อยู่ในวัยทำงานอายุ 15-59 ปี (ร้อยละ 86.7 และ 89.1 ตามลำดับ) โดยกลุ่มดังกล่าวมีสัดส่วนเพศชายกับเพศหญิงใกล้เคียงกัน สำหรับวัยเด็กอายุ 0-14 ปี ประมาณร้อยละ 9.0 (ตาราง 2)

แผนภูมิ 3 พีรามิดประชากรแฝง พ.ศ. 2553



อายุโดยเฉลี่ยของประชากรที่ไม่มีชื่อในทะเบียนบ้าน (อายุมัธยฐาน) ประมาณ 29.6 ปี โดยประชากรในเขตเทศบาลมีอายุมัธยฐานสูงกว่านอกเขตเทศบาล (30.5 และ 28.7 ปี ตามลำดับ) สำหรับอายุมัธยฐานของประชากรแฝงที่เข้ามาทำงานคือ 36.3 ปี และเข้ามาเรียน 17.4 ปี

แผนภูมิ 4 อายุมัธยฐานของประชากรแฝง



ตาราง 2 ร้อยละของประชากรแฝง จำแนกตามกลุ่มอายุ เพศ และเขตการปกครอง

กลุ่มอายุ และเพศ	ประชากรแฝงที่ไม่มีชื่อในทะเบียนบ้าน			ประชากรแฝงที่เข้ามาเรียน มาทำงาน		
	รวม	เขตการปกครอง		รวม	เขตการปกครอง	
		ในเขตเทศบาล	นอกเขตเทศบาล		ในเขตเทศบาล	นอกเขตเทศบาล
วัยเด็ก 0 – 14 ปี						
รวม	9.5	8.5	12.5	9.0	7.0	11.0
ชาย	9.7	8.8	12.1	8.9	7.0	11.0
หญิง	9.4	8.2	13.0	9.0	7.1	11.2
วัยแรงงาน 15 – 59 ปี						
รวม	86.7	87.7	83.7	89.1	91.2	87.0
ชาย	86.2	87.0	83.9	88.8	90.7	86.6
หญิง	87.1	88.4	83.4	89.5	91.6	87.2
วัยสูงอายุ 60 ปีขึ้นไป						
รวม	3.8	3.8	3.8	1.9	1.8	2.0
ชาย	4.1	4.2	4.0	2.3	2.3	2.4
หญิง	3.5	3.4	3.6	1.5	1.3	1.6

1.4 ศาสนาและสัญชาติ

ประชากรแฝงทั้งสองลักษณะส่วนใหญ่นับถือศาสนาพุทธมากกว่าร้อยละ 90.0 รองลงมา ประชากรแฝงที่ไม่มีชื่อในทะเบียนบ้าน นับถือศาสนาคริสต์ ร้อยละ 3.2 ส่วนประชากรแฝงที่เข้ามาเรียน มาทำงาน รองลงมา นับถือศาสนาอิสลาม ร้อยละ 4.1 สำหรับสัญชาติของประชากรแฝงส่วนใหญ่ เป็นผู้มี สัญชาติไทย (ร้อยละ 73.3 ของประชากรแฝงที่ไม่มีชื่อในทะเบียนบ้าน และ 98.7 ของประชากรแฝงที่เข้ามาเรียน มาทำงาน) รองลงมา เป็นผู้มีสัญชาติพม่า ร้อยละ 14.2 ของประชากรแฝงที่ไม่มีชื่อในทะเบียนบ้าน กัมพูชา และลาว (ร้อยละ 3.2 และ 2.3 ตามลำดับ) (ตาราง 3)

ตาราง 3 ร้อยละของประชากรแฝง จำแนกตามศาสนา สัญชาติ และเขตการปกครอง

ศาสนา และสัญชาติ	ประชากรแฝงที่ไม่มีชื่อในทะเบียนบ้าน			ประชากรแฝงที่เข้ามาเรียน มาทำงาน		
	รวม	เขตการปกครอง		รวม	เขตการปกครอง	
		ในเขตเทศบาล	นอกเขตเทศบาล		ในเขตเทศบาล	นอกเขตเทศบาล
ศาสนา ^{1/}	100.0	100.0	100.0	100.0	100.0	100.0
พุทธ	92.7	92.5	93.4	94.8	96.6	92.9
อิสลาม	2.4	2.2	3.0	4.1	2.1	6.4
คริสต์	3.2	3.6	2.2	0.9	1.0	0.7
อื่นๆ และไม่มีศาสนา	1.7	1.7	1.4	0.2	0.3	a
สัญชาติ ^{1/}	100.0	100.0	100.0	100.0	100.0	100.0
ไทย	73.3	76.4	64.2	98.7	98.4	99.0
พม่า	14.2	11.2	22.7	0.3	0.3	0.3
กัมพูชา	3.2	2.8	4.3	0.1	0.1	0.1
ลาว	2.3	1.8	3.9	0.1	0.1	a
อื่นๆ และไม่มีสัญชาติ	7.0	7.8	4.9	0.8	1.1	0.6

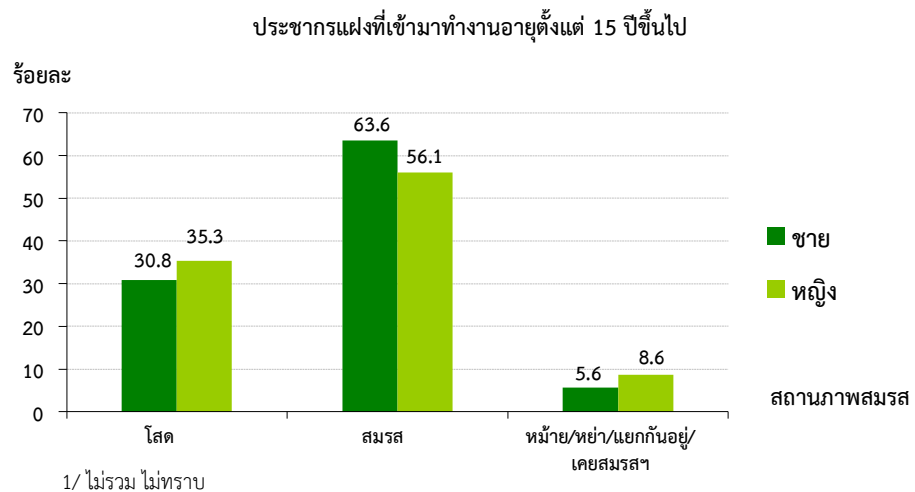
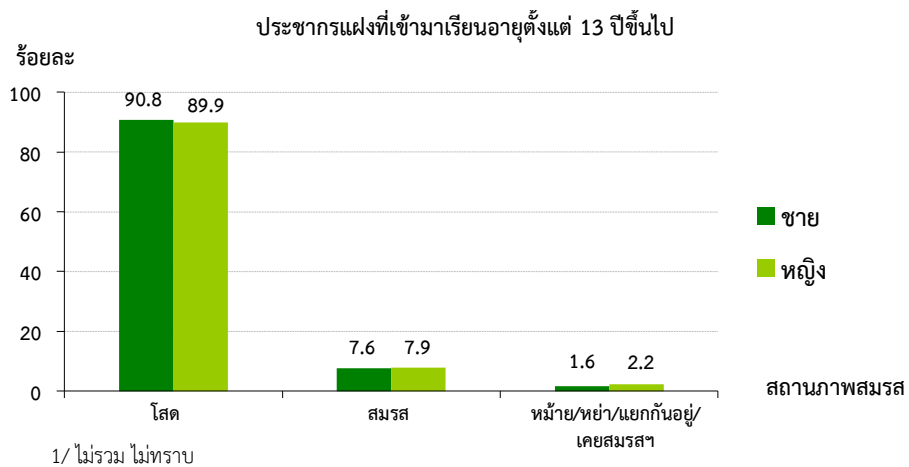
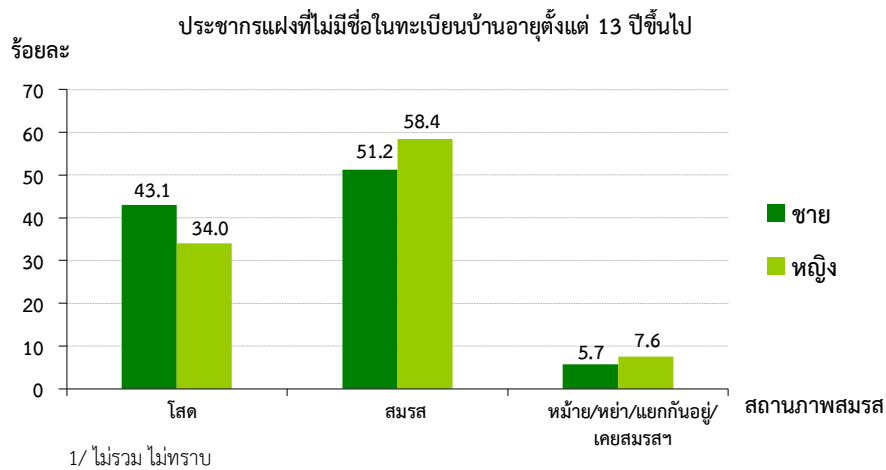
1/ ไม่รวม ไม่ทราบ

a/ น้อยกว่า 0.1

1.5 สถานภาพสมรส

แผนภูมิ 5 แสดงให้เห็นว่าประชากรแฝงที่ไม่มีชื่อในทะเบียนบ้านที่มีอายุตั้งแต่ 13 ปีขึ้นไป มากกว่าร้อยละ 50 เป็นผู้ที่มีสมรส โดยเพศหญิงมีสัดส่วนสมรสสูงกว่าเพศชาย (ร้อยละ 58.4 และ 51.2 ตามลำดับ) สำหรับประชากรแฝงที่เข้ามาเรียนในจังหวัดที่ไม่ได้พักอาศัยอยู่ ส่วนใหญ่มีสถานภาพโสด ประมาณ ร้อยละ 90 และประชากรแฝงที่เข้ามาทำงานในจังหวัดที่ไม่ได้พักอาศัยอยู่มากกว่าร้อยละ 50 เป็นผู้สมรส

แผนภูมิ 5 ร้อยละของประชากรแฝง จำแนกตามสถานภาพสมรส^{1/} และเพศ



1.6 การมีชื่อในทะเบียนบ้าน

การมีชื่อในทะเบียนบ้านของประชากรแฝงที่ได้จากการสำมะโนประชากรและเคหะ พ.ศ. 2553 พบว่า ประชากรแฝงที่ไม่มีชื่อในทะเบียนบ้านตามสถานที่อยู่อาศัยจริงในจังหวัด ณ วันสำมะโน แต่มีชื่ออยู่ในทะเบียนบ้านในจังหวัดอื่น ร้อยละ 74.2 มีชื่อในทะเบียนบ้านต่างประเทศ ร้อยละ 24.0 และไม่มีชื่ออยู่ในที่ใดเลย ร้อยละ 1.8 สำหรับประชากรแฝงที่เข้ามาเรียน และประชากรแฝงที่เข้ามาทำงานในจังหวัดที่ไม่ได้พักอาศัย ส่วนใหญ่มีชื่อในทะเบียนบ้านในจังหวัดที่พักอาศัย ร้อยละ 88.1 และ 81.1 ตามลำดับ (ตาราง 4)

ตาราง 4 ร้อยละของประชากรแฝง จำแนกตามการมีชื่อในทะเบียนบ้าน เพศ และเขตการปกครอง

การมีชื่อใน ทะเบียนบ้าน ^{1/}	ประชากรแฝงที่ไม่มีชื่อในทะเบียนบ้าน			ประชากรแฝงที่เข้ามาเรียน			ประชากรแฝงที่เข้ามาทำงาน		
	รวม	ชาย	หญิง	รวม	ชาย	หญิง	รวม	ชาย	หญิง
รวม	100.0	100.0	100.0	100.0	100.0	100.0	100.0	100.0	100.0
มีอยู่ที่พักอาศัย ในจังหวัด	-	-	-	88.1	88.5	87.8	81.1	79.6	82.7
มีอยู่ที่อื่น									
ในจังหวัดอื่น	74.2	72.3	76.3	11.6	11.1	12.0	17.8	18.7	16.8
ประเทศอื่น	24.0	25.9	21.9	0.3	0.4	0.2	1.0	1.6	0.5
ไม่มีที่ใดเลย	1.8	1.8	1.8	-	-	-	0.1	0.1	-

1/ ไม่รวม ไม่ทราบ

2. ลักษณะทางสังคมและเศรษฐกิจ

2.1 การศึกษา

ประชากรแฝงที่ไม่มีชื่อในทะเบียนบ้านอายุตั้งแต่ 3 ปีขึ้นไป ส่วนใหญ่สำเร็จการศึกษาระดับประถมศึกษา ร้อยละ 22.3 ระดับมัธยมศึกษา ร้อยละ 21.9 ระดับอุดมศึกษาสายสามัญ ร้อยละ 10.6 และระดับอุดมศึกษาสายอาชีวศึกษา ร้อยละ 2.8 เมื่อพิจารณาระหว่างเพศ พบว่า เพศหญิงสำเร็จการศึกษาระดับอุดมศึกษาสายสามัญ สูงกว่าเพศชาย (ร้อยละ 12.0 และ 9.4 ตามลำดับ)

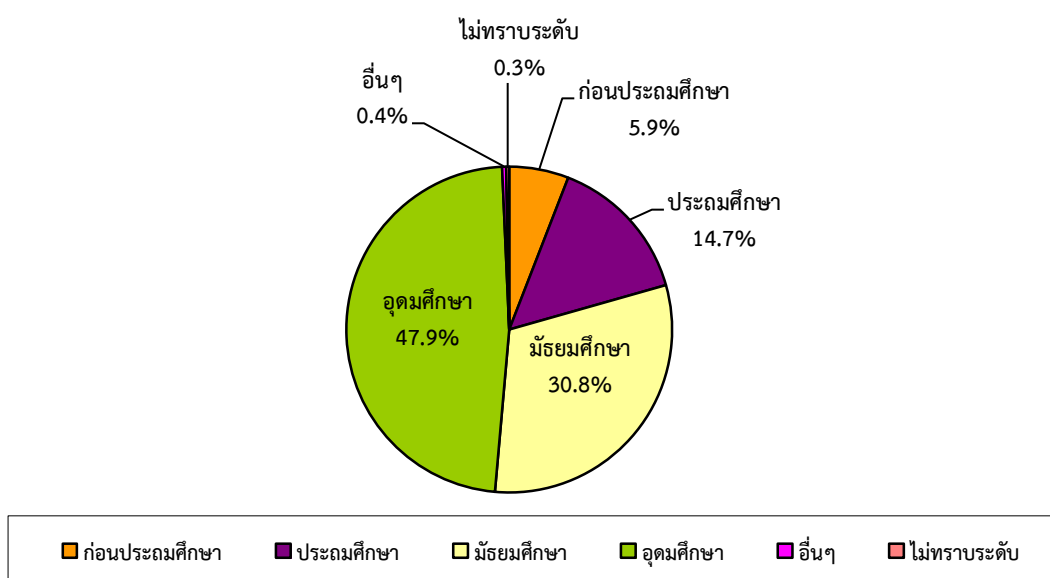
สำหรับประชากรแฝงที่เข้ามาทำงานอายุตั้งแต่ 15 ปีขึ้นไป ส่วนใหญ่สำเร็จการศึกษาระดับอุดมศึกษาสายสามัญ ร้อยละ 39.1 รองลงมาเป็นระดับมัธยมศึกษา ร้อยละ 32.3 และระดับประถมศึกษา ร้อยละ 19.3 โดยเพศหญิงสำเร็จการศึกษาระดับอุดมศึกษาสายสามัญสูงกว่าเพศชาย (ร้อยละ 43.4 และ 35.0 ตามลำดับ) (ตาราง 5)

การศึกษาของประชากรแฝงที่เข้ามาเรียน พิจารณาจากระดับการศึกษาที่กำลังเรียน พบว่า ส่วนใหญ่เป็นผู้ที่มาเรียนในระดับอุดมศึกษา ร้อยละ 47.9 รองลงมาเป็นระดับมัธยมศึกษา ร้อยละ 30.8 และระดับประถมศึกษา ร้อยละ 14.7 ประชากรแฝงเพศหญิงเข้ามาเรียนในระดับอุดมศึกษาสูงกว่าเพศชาย (ร้อยละ 51.0 และ 44.2 ตามลำดับ) แต่ในระดับมัธยมศึกษาเป็นประชากรแฝงเพศชายสูงกว่าเพศหญิง (ร้อยละ 32.1 และ 29.7 ตามลำดับ) (แผนภูมิ 6 และ ตารางสถิติที่ 16)

ตาราง 5 ร้อยละของประชากรแฝง จำแนกตามระดับการศึกษาที่สำเร็จ และเพศ

ระดับการศึกษาที่สำเร็จ	ประชากรแฝงที่ไม่มีชื่อในทะเบียนบ้าน (อายุตั้งแต่ 3 ปีขึ้นไป)			ประชากรแฝงที่เข้ามาทำงาน (อายุตั้งแต่ 15 ปีขึ้นไป)		
	รวม	ชาย	หญิง	รวม	ชาย	หญิง
รวม	100.0	100.0	100.0	100.0	100.0	100.0
ไม่มีการศึกษา	11.1	11.3	10.9	0.5	0.5	0.5
ระดับการศึกษาที่สำเร็จ						
ก่อนประถมศึกษา	1.6	1.7	1.6	-	-	-
ระดับประถมศึกษา	22.3	22.2	22.4	19.3	20.0	18.5
ระดับมัธยมศึกษา	21.9	21.6	22.3	32.3	34.2	30.4
ระดับอุดมศึกษา (สายสามัญศึกษา)	10.6	9.4	12.0	39.1	35.0	43.4
ระดับอุดมศึกษา (สายอาชีพศึกษา)	2.8	3.1	2.4	8.2	9.5	6.8
การศึกษาทางศาสนา	0.2	0.3	-	0.1	0.1	-
การศึกษาอื่นๆ	0.1	0.1	0.1	-	-	-
ไม่ทราบระดับการศึกษา	29.4	30.3	28.3	0.5	0.7	0.4

แผนภูมิ 6 ร้อยละของประชากรแฝงที่เข้ามาเรียน จำแนกตามระดับการศึกษาที่กำลังเรียน



2.2 การอ่านออกและเขียนได้

เมื่อพิจารณาการรู้หนังสือ หรือการอ่านออกและเขียนได้ของประชากรแฝงที่ไม่มีชื่อในทะเบียนบ้าน อายุตั้งแต่ 10 ปีขึ้นไป ซึ่งได้สอบถามถึงความสามารถในการอ่านออกและเขียนได้ทั้งภาษาไทยและภาษาอื่น พบว่า ร้อยละ 80.1 ของประชากรแฝงที่ไม่มีชื่อในทะเบียนบ้าน สามารถอ่านออกและเขียนได้ในภาษาไทย โดยอัตราการอ่านออกและเขียนได้ของเพศหญิงสูงกว่าเพศชาย (ร้อยละ 81.9 และ 78.4 ตามลำดับ) และประชากรแฝงในเขตเทศบาลมีอัตราการอ่านออกและเขียนได้สูงกว่านอกเขตเทศบาล (ร้อยละ 83.2 และ 74.0 ตามลำดับ)

สำหรับความสามารถในการอ่านออกและเขียนได้ในภาษาอื่นนอกจากภาษาไทยนั้น พบว่า ร้อยละ 38.2 ของประชากรแฝงสามารถอ่านออกและเขียนได้ภาษาอื่น ซึ่งส่วนใหญ่เป็นภาษาอังกฤษ ภาษาพม่า ภาษาจีน และภาษาเขมร ประชากรแฝงเพศชายและเพศหญิงมีอัตราการอ่านออกและเขียนได้ภาษาอื่นใกล้เคียงกัน (ร้อยละ 38.9 และ 37.5 ตามลำดับ) สำหรับประชากรแฝงในเขตเทศบาลมีอัตราการอ่านออกและเขียนได้ภาษาอังกฤษสูงกว่านอกเขตเทศบาล ส่วนนอกเขตเทศบาลมีอัตราการอ่านออกเขียนได้ภาษาพม่าสูงกว่าในเขตเทศบาล (ตาราง 6)

ตาราง 6 ร้อยละของประชากรแฝงที่ไม่มีชื่อในทะเบียนบ้านอายุตั้งแต่ 10 ปีขึ้นไป จำแนกตามการอ่านออกและเขียนได้ เพศ และเขตการปกครอง

การอ่านออกและเขียนได้ ^{1/}	รวม	เพศ		เขตการปกครอง	
		ชาย	หญิง	ในเขตเทศบาล	นอกเขตเทศบาล
ภาษาไทย	100.0	100.0	100.0	100.0	100.0
อ่านไม่ออกเขียนไม่ได้	19.9	21.6	18.1	16.8	26.0
อ่านออกเขียนได้	80.1	78.4	81.9	83.2	74.0
ภาษาอื่น	100.0	100.0	100.0	100.0	100.0
อ่านไม่ออกเขียนไม่ได้	61.8	61.1	62.5	61.5	62.3
อ่านออกเขียนได้	38.2	38.9	37.5	38.5	37.7
ภาษาอังกฤษ	17.9	16.9	18.9	20.5	12.8
ภาษาพม่า	13.5	14.5	12.4	11.2	17.9
ภาษาอื่นๆ เช่น จีน เขมรฯ	6.8	7.5	6.1	6.7	7.0

1/ ไม่รวม ไม่ทราบ

2.3 การทำงานในรอบปี

2.3.1 อุตสาหกรรม

ประชากรแฝงที่ไม่มีชื่อในทะเบียนบ้านอายุตั้งแต่ 15 ปีขึ้นไป มีจำนวน 7,441,482 คน เป็นผู้ที่มีงานทำในรอบปีที่แล้ว (1 กันยายน 2552 - 31 สิงหาคม 2553) จำนวน 4,158,430 คน คิดเป็น ร้อยละ 78.0 ของประชากรแฝงที่ไม่มีชื่อในทะเบียนบ้านอายุตั้งแต่ 15 ปีขึ้นไป (ไม่รวมผู้ที่ไม่ทราบว่าทำงานหรือไม่) ผู้มีงานทำเป็นเพศชายมากกว่าเพศหญิง (ร้อยละ 82.1 และ 73.7 ตามลำดับ) แต่ผู้ไม่ทำงานเป็นเพศหญิงมากกว่าเพศชาย (ร้อยละ 26.3 และ 17.9 ตามลำดับ)

เมื่อพิจารณาอุตสาหกรรมหรือประเภทกิจการของผู้ที่มีงานทำ พบว่า มีผู้ทำงานในภาคเกษตรกรรม ร้อยละ 12.4 และนอกภาคเกษตรกรรม ร้อยละ 87.6 โดยส่วนใหญ่ทำงานในอุตสาหกรรม สาขาการผลิต ร้อยละ 38.3 สาขาการขนส่งและการขายปลีก การซ่อมแซมยานยนต์ รถจักรยานยนต์ ของใช้ส่วนบุคคล และของใช้ในครัวเรือน ร้อยละ 14.1

สำหรับผู้มีงานทำในเขตเทศบาลส่วนใหญ่ทำงานนอกภาคเกษตรกรรม ร้อยละ 95.4 โดยมีสัดส่วนการทำงานในสาขาการผลิต ร้อยละ 37.9 และสาขาการขนส่งและการขายปลีก การซ่อมแซมยานยนต์ รถจักรยานยนต์ ของใช้ส่วนบุคคล และของใช้ในครัวเรือน ร้อยละ 16.6 ส่วนผู้มีงานทำนอกเขตเทศบาลทำงานในภาคเกษตรกรรม ร้อยละ 26.1 (ตาราง 7)

ตาราง 7 จำนวนและร้อยละของประชากรแฝงที่ไม่มีชื่อในทะเบียนบ้านอายุ 15 ปีขึ้นไป
จำแนกตามการทำงาน อุตสาหกรรม เพศ และเขตการปกครอง

การทำงาน และอุตสาหกรรม	รวม	เพศ		เขตการปกครอง	
		ชาย	หญิง	ในเขตเทศบาล	นอกเขตเทศบาล
ยอดรวม ^{1/}	5,329,003	2,768,350	2,560,652	3,484,376	1,844,627
จำนวนผู้มีงานทำ	4,158,430	2,271,540	1,886,890	2,660,153	1,498,276
ร้อยละของผู้มีงานทำ	78.0	82.1	73.7	76.3	81.2
อุตสาหกรรม ^{2/}	100.0	100.0	100.0	100.0	100.0
ภาคเกษตรกรรม (%)	12.4	13.1	11.5	4.6	26.1
1. เกษตรกรรม การป่าไม้ และการประมง	12.4	13.1	11.5	4.6	26.1
นอกภาคเกษตรกรรม (%)	87.6	86.9	88.5	95.4	73.9
1. การผลิต	38.3	37.6	39.1	37.9	38.9
2. การขนส่งและการขายปลีก	14.1	13.8	14.4	16.6	9.6
3. ที่พักแรมและบริการด้านอาหาร	8.4	6.6	10.7	10.2	5.3
4. การก่อสร้าง	7.2	9.3	4.7	7.8	6.1
5. การบริหารราชการ และการป้องกันประเทศฯ	3.4	4.4	2.2	3.8	2.7
6. อื่นๆ ^{3/}	16.2	15.2	17.4	19.1	11.3
จำนวนผู้ไม่มีงานทำ	1,170,573	496,810	673,763	824,222	346,351
ร้อยละของผู้ไม่มีงานทำ	22.0	17.9	26.3	23.7	18.8

1/ ไม่รวม ผู้ที่ไม่ทราบว่าเป็นงานหรือไม่

2/ ไม่รวม ไม่ทราบ

3/ อุตสาหกรรมอื่นๆ ดูตารางสถิติที่ 18

นอกจากนี้ประชากรแฝงเข้ามาทำงาน มีจำนวน 956,753 คน ส่วนใหญ่เป็นผู้ทำงานนอกภาคเกษตร ร้อยละ 93.7 โดยมีผู้ทำงานในสาขาการผลิต ร้อยละ 33.6 รองลงมา เป็นสาขาการขนส่งและการขายปลีก การซ่อมแซมยานยนต์ รถจักรยานยนต์ ของใช้ส่วนบุคคล ของใช้ในครัวเรือน ร้อยละ 12.7 และสาขาบริหารราชการ และป้องกันประเทศฯ ร้อยละ 11.0 ส่วนผู้ทำงานในภาคเกษตร มีเพียงร้อยละ 6.3 (ตาราง 8)

**ตาราง 8 จำนวนและร้อยละของประชากรแฝงเข้ามาทำงานอายุตั้งแต่ 15 ปีขึ้นไป
จำแนกตามอุตสาหกรรม เพศ และเขตการปกครอง**

การทำงาน และอุตสาหกรรม	รวม	เพศ		เขตการปกครอง	
		ชาย	หญิง	ในเขตเทศบาล	นอกเขตเทศบาล
จำนวนผู้มีงานทำ	956,753	486,547	470,206	513,493	443,260
อุตสาหกรรม ^{1/}					
ภาคเกษตรกรรม (%)	6.3	6.7	5.8	2.6	10.6
1. เกษตรกรรม การป่าไม้ และการประมง	6.3	6.7	5.8	2.6	10.6
นอกภาคเกษตรกรรม (%)	93.7	93.3	94.2	97.4	89.4
1. การผลิต	33.6	31.4	35.8	31.7	35.9
2. การขนส่งและการขายปลีกฯ	12.7	12.1	13.2	13.1	12.2
3. การบริหารราชการ และการป้องกันประเทศฯ	11.0	12.6	9.3	12.6	9.0
4. การขนส่งและสถานที่เก็บสินค้า	5.9	8.6	3.2	7.0	4.6
5. การศึกษา	5.4	4.0	6.8	6.1	4.5
6. ที่พักแรมและบริการด้านอาหาร	4.3	3.7	4.9	4.7	3.9
7. กิจกรรมทางการเงินและการประกันภัย	4.0	3.3	4.7	4.7	3.2
8. อื่นๆ ^{2/}	16.8	17.6	16.3	17.5	16.1

1/ ไม่รวม ไม่ทราบ

2/ อุตสาหกรรมอื่นๆ ดูตารางสถิติที่ 19

2.3.2 สถานภาพการทำงาน

ประชากรแฝงที่ไม่มีชื่อในทะเบียนบ้าน และประชากรแฝงที่เข้ามาทำงานในจังหวัดที่ไม่ได้พักอาศัยที่เป็นผู้มีงานทำในรอบปี มีสถานภาพการทำงานในลักษณะเช่นเดียวกัน คือ ส่วนใหญ่ทำงานในฐานะลูกจ้างเอกชนมากกว่าร้อยละ 60 รองลงมาคือ ประชากรแฝงที่ไม่มีชื่อในทะเบียนบ้าน ทำงานในฐานะผู้ประกอบการส่วนตัวโดยไม่มีลูกจ้าง (ร้อยละ 12.3) ในขณะที่ประชากรแฝงที่เข้ามาทำงานนั้น ทำงานในฐานะลูกจ้างรัฐบาล (ร้อยละ 16.6) เมื่อเปรียบเทียบระหว่างเพศและเขตการปกครอง มีลักษณะเช่นเดียวกันกับภาพรวม (ตาราง 9-10)

ตาราง 9 ร้อยละของประชากรแฝงที่ไม่มีชื่อในทะเบียนบ้านที่ทำงาน จำแนกตาม
สถานภาพการทำงาน เพศ และเขตการปกครอง

สถานภาพการทำงาน ^{1/}	รวม	เพศ		เขตการปกครอง	
		ชาย	หญิง	ในเขตเทศบาล	นอกเขตเทศบาล
รวม	100.0	100.0	100.0	100.0	100.0
นายจ้าง	1.5	1.9	1.1	1.8	1.0
ประกอบธุรกิจส่วนตัวโดยไม่มีลูกจ้าง	12.3	13.2	11.3	13.2	10.8
ช่วยธุรกิจในครัวเรือนโดยไม่ได้รับค่าจ้าง	6.4	4.2	9.0	4.8	9.2
ลูกจ้างรัฐบาล	5.6	5.9	5.3	6.2	4.6
ลูกจ้างรัฐวิสาหกิจ	0.7	0.8	0.5	0.8	0.4
ลูกจ้างเอกชน	73.1	73.5	72.6	72.8	73.6
สมาชิกของการรวมกลุ่ม	0.4	0.5	0.2	0.4	0.4

1/ ไม่รวม ไม่ทราบ

ตาราง 10 ร้อยละของประชากรแฝงเข้ามาทำงาน จำแนกตามสถานภาพการทำงาน เพศ
และเขตการปกครอง

สถานภาพการทำงาน ^{1/}	รวม	เพศ		เขตการปกครอง	
		ชาย	หญิง	ในเขตเทศบาล	นอกเขตเทศบาล
รวม	100.0	100.0	100.0	100.0	100.0
นายจ้าง	2.3	2.8	1.7	2.5	2.0
ประกอบธุรกิจส่วนตัวโดยไม่มีลูกจ้าง	11.0	12.7	9.3	9.5	12.8
ช่วยธุรกิจในครัวเรือนโดยไม่ได้รับค่าจ้าง	4.0	2.7	5.2	2.6	5.4
ลูกจ้างรัฐบาล	16.6	16.5	16.8	19.0	14.0
ลูกจ้างรัฐวิสาหกิจ	4.2	4.9	3.5	5.2	3.0
ลูกจ้างเอกชน	61.8	60.3	63.4	61.1	62.7
สมาชิกของการรวมกลุ่ม	0.1	0.1	0.1	0.1	0.1

1/ ไม่รวม ไม่ทราบ

3. ภาวะเจริญพันธุ์

3.1 บุตรเกิดรอดและบุตรที่มีชีวิตอยู่

จากการสอบถามประชากรแฝงที่ไม่มีชื่อในทะเบียนบ้านเพศหญิงอายุตั้งแต่ 13 ปีขึ้นไป เรื่องการมีบุตร พบว่า หญิง 1 คน มีบุตรที่ตนเองเป็นผู้ให้กำเนิดและมีชีวิตอยู่รอดหรือบุตรเกิดรอดเฉลี่ยประมาณ 0.55 คน โดยหญิงที่อยู่ในเขตเทศบาลมีจำนวนบุตรเกิดรอดโดยเฉลี่ยต่ำกว่าหญิงที่อยู่นอกเขตเทศบาล คือ 0.45 และ 0.88 คน ตามลำดับ เมื่อพิจารณาเฉพาะหญิงเคยสมรสที่อยู่ในวัยเจริญพันธุ์อายุ 15-49 ปี พบว่ามีจำนวนบุตรเกิดรอดโดยเฉลี่ย 0.85 คน ซึ่งหญิงที่อยู่ในเขตเทศบาลมีจำนวนบุตรเกิดรอดโดยเฉลี่ยต่ำกว่าหญิงที่อยู่นอกเขตเทศบาล (คือ 0.75 และ 1.09 คน ตามลำดับ)

3.2 อายุเฉลี่ยเมื่อแรกสมรส

เมื่อพิจารณาอายุเฉลี่ยเมื่อสมรสครั้งแรก (SMAM) พบว่า เพศหญิงแต่งงานเร็วกว่าเพศชาย โดยเพศหญิงแต่งงานครั้งแรกเมื่ออายุเฉลี่ยประมาณ 23.7 ปี ส่วนเพศชายแต่งงานครั้งแรกเมื่ออายุเฉลี่ยประมาณ 27 ปี ซึ่งประชากรทั้งเพศชายและเพศหญิงที่อยู่ในเขตเทศบาลจะแต่งงานช้ากว่าผู้ที่อยู่นอกเขตเทศบาล (ตาราง 11)

ตาราง 11 ภาวะเจริญพันธุ์ของประชากรแฝงที่ไม่มีชื่อในทะเบียนบ้าน และอายุเฉลี่ยเมื่อแรกสมรส
จำแนกตามเขตการปกครอง

ภาวะเจริญพันธุ์	รวม	เขตการปกครอง	
		ในเขตเทศบาล	นอกเขตเทศบาล
จำนวนบุตรเกิดรอดเฉลี่ย^{1/} (คน)			
ต่อสตรีอายุตั้งแต่ 13 ปีขึ้นไป	0.55	0.45	0.88
ต่อสตรีอายุ 15-49 ปี	0.46	0.37	0.75
ต่อสตรีเคยสมรสอายุ 15-49 ปี	0.85	0.75	1.09
จำนวนบุตรที่มีชีวิตอยู่เฉลี่ย^{1/} (คน)			
ต่อสตรีอายุตั้งแต่ 13 ปีขึ้นไป	0.54	0.44	0.86
ต่อสตรีอายุ 15-49 ปี	0.46	0.37	0.74
ต่อสตรีเคยสมรสอายุ 15-49 ปี	0.85	0.75	1.07
อายุเฉลี่ยเมื่อแรกสมรส (ปี)			
รวม	25.2	25.6	24.4
ชาย	27.0	27.4	26.4
หญิง	23.7	24.3	22.4

1/ ไม่รวม ไม่ทราบ

4. การย้ายถิ่น

การย้ายถิ่นจากสำมะโนประชากรและเคหะ หมายถึง ผู้ย้ายสถานที่อยู่อาศัยจากองค์การบริหารส่วนตำบลหนึ่ง หรือเขตเทศบาลหนึ่ง หรือ จากต่างประเทศ ซึ่งเป็นที่อยู่อาศัยครั้งสุดท้ายมายังอีก องค์การบริหารส่วนตำบลหนึ่ง หรือเขตเทศบาลหนึ่ง ซึ่งเป็นที่อยู่ปัจจุบัน

การเปลี่ยนเขตเทศบาล หรือ องค์การบริหารส่วนตำบล (อบต.) อันเนื่องมาจากการขยายเขตเทศบาลหรือเปลี่ยนเขตการปกครอง โดยที่บุคคลหรือครัวเรือนนั้นยังอยู่ประจำที่เดิม และการย้ายสถานที่อยู่อาศัยในกรุงเทพมหานครและย้ายภายในเมืองพัทยา ไม่นับว่าเป็นการย้ายถิ่น

การทำสำมะโนประชากรและเคหะ พ.ศ. 2553 ได้สอบถามสถานที่เกิดของประชากร ระยะเวลาการอยู่อาศัยในสถานที่อยู่ปัจจุบัน สถานที่อยู่สุดท้ายก่อนย้ายและเหตุผลในการย้ายถิ่น จากข้อมูลดังกล่าวได้นำมาศึกษาการย้ายถิ่นของประชากรแฝงที่ไม่มีชื่อในทะเบียนบ้าน โดยสามารถพิจารณาได้ 2 ลักษณะ คือ 1) การย้ายถิ่นในช่วงชีวิตหรือย้ายถิ่นเกิดของประชากรแฝงที่ไม่มีชื่อในทะเบียนบ้าน หมายถึง การย้ายถิ่นระหว่างจังหวัดของประชากรแฝงที่ไม่มีชื่อในทะเบียนบ้าน ซึ่งมีสถานที่เกิดคนละจังหวัดกับจังหวัดที่อยู่ปัจจุบันในวันสำมะโน และ 2) การย้ายถิ่นในช่วงเวลา 5 ปี หมายถึง การย้ายที่อยู่ (หมู่บ้านหรือเขตเทศบาล) ภายในช่วงเวลา 5 ปี ก่อนวันสำมะโนของประชากรแฝงที่ไม่มีชื่อในทะเบียนบ้าน

4.1 สถานที่เกิดและระยะเวลาการอยู่อาศัยในสถานที่อยู่ปัจจุบัน

การย้ายถิ่นในช่วงชีวิตหรือย้ายถิ่นเกิดของประชากรแฝงที่ไม่มีชื่อในทะเบียนบ้าน พบว่าร้อยละ 84.0 เป็นประชากรแฝงที่มีจังหวัดที่เกิดไม่ตรงกับจังหวัดที่อยู่ปัจจุบัน และมีเพียงร้อยละ 16.0 ของประชากรแฝงที่มีจังหวัดที่เกิดเป็นจังหวัดเดียวกับที่อยู่ปัจจุบัน แต่ไม่มีชื่ออยู่ในทะเบียนบ้าน

การย้ายถิ่นในช่วงเวลา 5 ปี (พ.ศ. 2548-2553) พบว่า ร้อยละ 33.8 ของประชากรแฝงที่ไม่มีชื่อในทะเบียนบ้าน เป็นผู้ย้ายถิ่นในช่วงเวลา 5 ปี โดยนอกเขตเทศบาลมีสัดส่วนผู้ย้ายถิ่นสูงกว่าในเขตเทศบาล (ร้อยละ 47.1 และ 29.1 ตามลำดับ) ขณะที่เพศชายและเพศหญิงมีสัดส่วนการย้ายถิ่นใกล้เคียงกัน (ร้อยละ 33.5 และ 34.0 ตามลำดับ) (ตาราง 12)

4.2 เหตุผลของการย้ายถิ่น

เหตุผลการย้ายถิ่นในช่วงเวลา 5 ปี ของประชากรแฝงที่ไม่มีชื่อในทะเบียนบ้าน พบว่า ส่วนใหญ่ย้ายเพื่อหางานทำ ร้อยละ 44.1 รองลงมา ย้ายเพื่อหน้าที่การงาน และเพื่อการศึกษา (ร้อยละ 13.6 และ 13.4 ตามลำดับ) โดยในเขตเทศบาลและนอกเขตเทศบาลมีเหตุผลการย้ายถิ่นเช่นเดียวกัน คือ ย้ายเพื่อหางานทำมากที่สุด รองลงมา ในเขตเทศบาลย้ายเพื่อการศึกษา (ร้อยละ 15.9) ส่วนนอกเขตเทศบาลย้ายเพื่อติดตามบุคคลในครัวเรือน (ร้อยละ 14.0) (ตาราง 12)

ตาราง 12 จำนวนและร้อยละการย้ายถิ่น เหตุผลการย้ายถิ่นของประชากรแฝงที่ไม่มีชื่อในทะเบียนบ้าน จำแนกตามเพศ และเขตการปกครอง

การย้ายถิ่น และเหตุผลของการย้ายถิ่น	รวม	เพศ		เขตการปกครอง	
		ชาย	หญิง	ในเขตเทศบาล	นอกเขตเทศบาล
การย้ายถิ่นของประชากร ^{1/} (%)	100.0	100.0	100.0	100.0	100.0
ผู้ที่อาศัยอยู่ในจังหวัดที่เกิด	16.0	15.6	16.4	14.9	18.2
ผู้ที่ไม่ได้อาศัยอยู่ในจังหวัดที่เกิด	84.0	84.4	83.6	85.1	81.8
ผู้ที่ย้ายถิ่นในช่วง 5 ปี (พ.ศ. 2548-2553)					
จำนวนผู้ย้ายถิ่น	2,775,723	1,442,307	1,333,416	1,771,221	1,004,502
ร้อยละของผู้ย้ายถิ่น	33.8	33.5	34.0	29.1	47.1
เหตุผลของการย้ายถิ่น ^{2/} (%)	100.0	100.0	100.0	100.0	100.0
หางานทำ	44.1	46.5	41.6	42.0	48.1
หน้าที่การงาน	13.6	15.0	12.1	14.7	11.6
เพื่อการศึกษา	13.4	10.0	17.0	15.9	8.9
ติดตามบุคคลในครัวเรือน	11.8	8.8	15.0	10.5	14.0
กลับภูมิลำเนา	0.8	0.8	0.9	0.9	0.7
ย้ายที่อยู่อาศัย	10.9	11.1	10.8	11.0	10.8
ย้ายเข้าครัวเรือนสถาบัน	4.5	6.7	2.1	3.9	5.4
อื่นๆ	0.9	1.1	0.5	1.1	0.5

1/ ไม่รวม ผู้ที่ไม่ทราบระยะเวลาการอยู่อาศัยในปัจจุบัน

2/ ไม่รวม ผู้ที่ไม่ทราบเหตุผลของการย้ายถิ่น

5. คริวเรือนของประชากรแฝง

5.1 ประเภทและการครอบครองที่อยู่อาศัย

การศึกษาสภาพความเป็นอยู่ของประชากรแฝงที่ไม่มีชื่อในทะเบียนบ้าน ในปี พ.ศ. 2553 โดยศึกษาจากคุณภาพของที่อยู่อาศัย การครอบครองที่อยู่อาศัย และสิ่งอำนวยความสะดวกต่างๆ ของคริวเรือนประชากรแฝง พบว่า คริวเรือนประชากรแฝงมีที่อยู่อาศัยเป็นตึกแถว/ห้องแถว/เรือนแถว ร้อยละ 33.8 รองลงมา เป็นบ้านเดี่ยว ร้อยละ 31.8 เมื่อพิจารณาประเภทที่อยู่อาศัยตามเขตการปกครองของคริวเรือนประชากรแฝงที่ไม่มีชื่อในทะเบียนบ้านในเขตเทศบาลมีที่อยู่อาศัย เป็นตึกแถว/ห้องแถว/เรือนแถว มากที่สุด ร้อยละ 35.2 รองลงมา เป็นบ้านเดี่ยว ร้อยละ 24.3 ส่วนนอกเขตเทศบาลมีลักษณะตรงกันข้าม คือ คริวเรือนประชากรแฝงมีที่อยู่อาศัยเป็นบ้านเดี่ยวมากกว่า ตึกแถว/ห้องแถว/เรือนแถว (ร้อยละ 46.4 และ 31.2 ตามลำดับ)

สำหรับลักษณะการครอบครองที่อยู่อาศัย พบว่า คริวเรือนประชากรแฝงส่วนใหญ่เช่าที่อยู่อาศัย สูงถึงร้อยละ 58.6 โดยสัดส่วนการเช่าที่อยู่อาศัยของคริวเรือนประชากรแฝงในเขตเทศบาลสูงกว่านอกเขตเทศบาล (ร้อยละ 66.8 และ 43.0 ตามลำดับ) (ตาราง 13)

ตาราง 13 ร้อยละของคริวเรือนประชากรแฝงที่ไม่มีชื่อในทะเบียนบ้าน จำแนกตามประเภทและการครอบครองที่อยู่อาศัย และเขตการปกครอง

ประเภทของที่อยู่อาศัย และลักษณะการครอบครองที่อยู่อาศัย ^{1/}	รวม	เขตการปกครอง	
		ในเขตเทศบาล	นอกเขตเทศบาล
ประเภทของที่อยู่อาศัย	100.0	100.0	100.0
บ้านเดี่ยว	31.8	24.3	46.4
ทาวน์เฮ้าส์/บ้านแฝด/ทาวน์โฮม	9.3	9.9	8.0
คอนโดมิเนียม/แมนชั่น	6.2	8.2	2.2
แฟลต/อพาร์ทเมนท์/หอพัก	17.4	21.0	10.5
ตึกแถว/ห้องแถว/เรือนแถว	33.8	35.2	31.2
ห้องภายในบ้าน	0.8	0.7	1.0
อื่นๆ	0.7	0.7	0.7
ลักษณะการครอบครองที่อยู่อาศัย	100.0	100.0	100.0
เป็นเจ้าของ มีภาระการผ่อนชำระ	8.2	8.1	8.4
เป็นเจ้าของ ไม่มีภาระการผ่อนชำระ	19.5	14.1	30.0
เช่าซื้อ	1.1	1.2	0.9
เช่า	58.6	66.8	43.0
อยู่โดยไม่เสียค่าเช่า			
เพราะ เป็นส่วนหนึ่งของค่าจ้าง	5.2	4.0	7.2
เพราะ ให้อยู่เปล่า	6.9	5.3	10.0
อื่นๆ	0.5	0.5	0.5

1/ ไม่รวม ไม่ทราบ

5.2 แหล่งที่มาของน้ำดื่ม น้ำใช้

สำหรับแหล่งที่มาของน้ำดื่ม พบว่า ครึ่งเรือนประชากรแฝงที่ไม่มีชื่อในทะเบียนบ้านดื่มน้ำที่มาจาก การบรรจุขวด หรือ ตู้จำหน่ายหยอดเหรียญ ร้อยละ 63.9 รองลงมาคือ น้ำประปา (ต้ม/กรอง) ร้อยละ 23.0 และน้ำฝน ร้อยละ 6.0 เมื่อพิจารณาตามเขตการปกครอง พบว่า ครึ่งเรือนประชากรแฝงในเขตเทศบาล มีสัดส่วนของการดื่มน้ำดื่มบรรจุขวด และน้ำประปาที่นำมาผ่านการบำบัดโดยการต้มหรือกรองสูงกว่านอกเขตเทศบาล แต่สัดส่วนการดื่มน้ำฝนของครึ่งเรือนประชากรแฝงนอกเขตเทศบาลสูงกว่าในเขตเทศบาล (ร้อยละ 16.3 และ 1.7 ตามลำดับ)

สำหรับน้ำใช้นั้น ครึ่งเรือนประชากรแฝงส่วนใหญ่ใช้น้ำประปา ร้อยละ 87.7 รองลงมา ใช้น้ำบาดาล ร้อยละ 5.8 และสัดส่วนการใช้น้ำประปาของประชากรแฝงในเขตเทศบาลสูงกว่านอกเขตเทศบาล (ร้อยละ 93.3 และ 74.4 ตามลำดับ) (ตาราง 14)

ตาราง 14 ร้อยละของครึ่งเรือนประชากรแฝงที่ไม่มีชื่อในทะเบียนบ้าน จำแนกตามแหล่งที่มาของน้ำดื่ม น้ำใช้ และเขตการปกครอง

แหล่งที่มาของน้ำดื่ม และน้ำใช้ ^{1/}	รวม	เขตการปกครอง	
		ในเขตเทศบาล	นอกเขตเทศบาล
น้ำดื่ม	100.0	100.0	100.0
น้ำประปา	4.8	4.1	6.6
น้ำประปา (ต้ม/กรอง)	23.0	27.1	13.2
น้ำบาดาล	0.4	0.2	0.9
น้ำบ่อ	1.3	0.4	3.4
น้ำจากแม่น้ำ ลำคลองฯ	0.4	0.1	1.1
น้ำฝน	6.0	1.7	16.3
น้ำดื่มบรรจุขวด ตู้จำหน่ายหยอดเหรียญ	63.9	66.2	58.4
อื่นๆ	0.2	0.2	0.1
น้ำใช้	100.0	100.0	100.0
น้ำประปา	87.7	93.3	74.4
น้ำประปา (ต้ม/กรอง)	0.3	0.2	0.5
น้ำบาดาล	5.8	3.2	12.0
น้ำบ่อ	4.1	2.4	8.2
น้ำจากแม่น้ำ ลำคลองฯ	1.2	0.4	3.1
น้ำฝน	0.7	0.3	1.7
อื่นๆ	0.2	0.2	0.1

1/ ไม่รวม ไม่ทราบ

5.3 การใช้ส้วม

ประเภทส้วมของครัวเรือนประชากรแฝงที่ไม่มีชื่อในทะเบียนบ้านใช้บ่งบอกถึงความสะดวกสบาย และสุขอนามัยในการใช้ส้วมของประชากร พบว่า ส่วนใหญ่ใช้ส้วมถูกลักษณะ (ร้อยละ 99.8) ครัวเรือนประชากรแฝงในเขตเทศบาลใช้ส้วมแบบนั่งห้อยเท้าสูงกว่านอกเขตเทศบาล (ร้อยละ 47.8 และ 28.7 ตามลำดับ) ในทางกลับกัน ครัวเรือนประชากรแฝงที่อาศัยอยู่นอกเขตเทศบาลใช้ส้วมแบบนั่งยองสูงกว่าในเขตเทศบาล (ร้อยละ 68.3 และ 49.1 ตามลำดับ) (ตาราง 15)

ตาราง 15 ร้อยละของครัวเรือนประชากรแฝงที่ไม่มีชื่อในทะเบียนบ้าน จำแนกตามประเภทการใช้ส้วม และเขตการปกครอง

ประเภทของการใช้ส้วม ^{1/}	รวม	เขตการปกครอง	
		ในเขตเทศบาล	นอกเขตเทศบาล
รวม	100	100	100
ส้วมแบบนั่งห้อยเท้า	41.3	47.8	28.7
ส้วมแบบนั่งยอง	55.7	49.1	68.3
ส้วมแบบนั่งห้อยเท้า และส้วมแบบนั่งยอง	2.8	3.0	2.5
ไม่มีส้วม	0.2	0.1	0.5

1/ ไม่รวม ไม่ทราบ

5.4 การใช้เชื้อเพลิงในการประกอบอาหาร

ครัวเรือนประชากรแฝงที่ไม่มีชื่อในทะเบียนบ้าน ส่วนใหญ่ประกอบอาหารโดยใช้แก๊สหรือไฟฟ้าเป็นเชื้อเพลิงมีประมาณ ร้อยละ 84.3 ซึ่งถือว่าเป็นเชื้อเพลิงที่สะอาดและสะดวกในการประกอบอาหารที่สุด การใช้เชื้อเพลิงในการประกอบอาหารของครัวเรือนประชากรแฝง ทั้งในเขตเทศบาลและนอกเขตเทศบาลใช้แก๊สใกล้เคียงกัน (ร้อยละ 70.4 และ 69.8 ตามลำดับ) แต่ในเขตเทศบาลใช้ไฟฟ้า และไม่มีการหุงต้มมากกว่านอกเขตเทศบาล (ตาราง 16)

ตาราง 16 ร้อยละของครัวเรือนประชากรแฝงที่ไม่มีชื่อในทะเบียนบ้าน จำแนกตามประเภทเชื้อเพลิงที่ใช้ในการประกอบอาหาร และเขตการปกครอง

ประเภทเชื้อเพลิงที่ใช้ในการประกอบอาหาร ^{1/}	รวม	เขตการปกครอง	
		ในเขตเทศบาล	นอกเขตเทศบาล
รวม	100.0	100.0	100.0
แก๊ส	70.2	70.4	69.8
ถ่าน/ฟืน/เศษไม้	7.1	3.3	14.5
ไฟฟ้า	14.1	15.8	10.8
ไม่มีการหุงต้ม	8.6	10.5	4.9

1/ ไม่รวม ไม่ทราบ

5.5 การเป็นเจ้าของเครื่องใช้ในครัวเรือน

การเป็นเจ้าของเครื่องใช้ต่างๆ ในครัวเรือน พบว่า ครัวเรือนประชากรแฝงที่ไม่มีชื่อในทะเบียนบ้าน เป็นเจ้าของโทรทัศน์ เครื่องเล่นวีซีดี/ดีวีดี โทรศัพท์มือถือ มากกว่าร้อยละ 50 รองลงมาเป็น ตู้เย็น/ตู้แช่ รถจักรยานยนต์ เครื่องซักผ้า รถยนต์ส่วนบุคคล/รถปิกอัพ/รถตู้ และคอมพิวเตอร์

นอกจากนี้ ยังมีการสอบถามถึงการมีอุปกรณ์และการใช้เทคโนโลยี ได้แก่ เคเบิลทีวี จานดาวเทียม และการใช้อินเทอร์เน็ตในครัวเรือน พบว่า มีสัดส่วนไม่ถึงร้อยละ 20 (ตาราง 17)

ตาราง 17 ร้อยละของครัวเรือนประชากรแฝงที่ไม่มีชื่อในทะเบียนบ้าน จำแนกตามการเป็นเจ้าของเครื่องใช้ และการมีอุปกรณ์เทคโนโลยีในครัวเรือน

การเป็นเจ้าของเครื่องใช้ และการมีอุปกรณ์เทคโนโลยีในครัวเรือน	รวม
การเป็นเจ้าของเครื่องใช้ในครัวเรือน	(100.0)
โทรทัศน์	66.5
เครื่องเล่นวีซีดี/ดีวีดี	50.6
โทรศัพท์มือถือ	67.0
คอมพิวเตอร์	20.4
ตู้เย็น/ตู้แช่	48.1
ไมโครเวฟ/เตาอบ	12.6
เครื่องซักผ้า	28.1
เครื่องปรับอากาศ	13.9
รถยนต์ส่วนบุคคล/รถปิกอัพ/รถตู้	21.1
รถจักรยานยนต์	34.9
รถแทรกเตอร์ 4 ล้อ	0.3
รถไถ 2 ล้อ	0.5
การมีอุปกรณ์เทคโนโลยีในครัวเรือน	(100.0)
เคเบิลทีวี	17.5
จานดาวเทียม	11.0
อินเทอร์เน็ต	11.5

ตารางสถิติ

STATISTICAL TABLES

สารบัญตารางสถิติ

	หน้า
ตารางที่ 1	จำนวนประชากรจากสำมะโนประชากรและเคหะ พ.ศ. 2553 และจากทะเบียนราษฎร จำแนกตามจังหวัด และภาค -1-
ตารางที่ 2	จำนวนประชากร จำแนกตามลักษณะของประชากรแฝง จังหวัด และภาค -4-
ตารางที่ 3	ความหนาแน่นของประชากรที่เพิ่มขึ้นจากประชากรแฝง จำแนกตามจังหวัด และภาค -7-
ตารางที่ 4	จำนวนประชากรแฝงที่ไม่มีชื่อในทะเบียนบ้านของจังหวัดนี้ จำแนกตามกลุ่มอายุ เพศ เขตการปกครอง และภาค -10-
ตารางที่ 5	จำนวนประชากรแฝงที่เข้ามาเรียนอายุตั้งแต่ 3 ปีขึ้นไป จำแนกตามกลุ่มอายุ เพศ เขตการปกครอง และภาค -16-
ตารางที่ 6	จำนวนประชากรแฝงที่เข้ามาทำงานอายุตั้งแต่ 15 ปีขึ้นไป จำแนกตามกลุ่มอายุ เพศ เขตการปกครอง และภาค -19-
ตารางที่ 7	จำนวนประชากรแฝงที่ไม่มีชื่อในทะเบียนบ้านของจังหวัดนี้ จำแนกตามศาสนา เพศ และเขตการปกครอง -22-
ตารางที่ 8	จำนวนประชากรแฝงที่เข้ามาเรียนอายุตั้งแต่ 3 ปีขึ้นไป จำแนกตามศาสนา เพศ และเขตการปกครอง -23-
ตารางที่ 9	จำนวนประชากรแฝงที่เข้ามาทำงานอายุตั้งแต่ 15 ปีขึ้นไป จำแนกตามศาสนา เพศ และเขตการปกครอง -24-
ตารางที่ 10	จำนวนประชากรแฝงที่ไม่มีชื่อในทะเบียนบ้านของจังหวัดนี้ จำแนกตามสัญชาติ เพศ และเขตการปกครอง -25-
ตารางที่ 11	จำนวนประชากรแฝงที่เข้ามาเรียนอายุตั้งแต่ 3 ปีขึ้นไป จำแนกตามสัญชาติ เพศ และเขตการปกครอง -26-
ตารางที่ 12	จำนวนประชากรแฝงที่เข้ามาทำงานอายุตั้งแต่ 15 ปีขึ้นไป จำแนกตามสัญชาติ เพศ และเขตการปกครอง -27-
ตารางที่ 13	จำนวนประชากรแฝงอายุตั้งแต่ 13 ปีขึ้นไป จำแนกตามสถานภาพสมรส และเพศ -28-
ตารางที่ 14	จำนวนประชากรแฝง จำแนกตามการมีชื่อในทะเบียนบ้าน และเพศ -29-
ตารางที่ 15	จำนวนประชากรแฝง จำแนกตามระดับการศึกษาที่สำเร็จ และเพศ -30-
ตารางที่ 16	จำนวนประชากรแฝงที่เข้ามาเรียนอายุตั้งแต่ 3 ปีขึ้นไป จำแนกตามระดับการศึกษาที่กำลังเรียน และเพศ -31-
ตารางที่ 17	จำนวนประชากรแฝงที่ไม่มีชื่อในทะเบียนบ้านอายุตั้งแต่ 10 ปีขึ้นไป จำแนกตามการอ่านออกเขียนได้ เพศ และเขตการปกครอง -32-
ตารางที่ 18	จำนวนประชากรแฝงที่ไม่มีชื่อในทะเบียนบ้านอายุตั้งแต่ 15 ปีขึ้นไป จำแนกตามการทำงานหมวดอุตสาหกรรม เพศ และเขตการปกครอง -33-
ตารางที่ 19	จำนวนประชากรแฝงที่เข้ามาทำงานอายุตั้งแต่ 15 ปีขึ้นไป จำแนกตามหมวดอุตสาหกรรม เพศ และเขตการปกครอง -34-
ตารางที่ 20	จำนวนประชากรแฝงที่ไม่มีชื่อในทะเบียนบ้านและเป็นผู้มีงานทำ จำแนกตามสถานภาพการทำงาน เพศ และเขตการปกครอง -35-
ตารางที่ 21	จำนวนประชากรแฝงที่เข้ามาทำงานอายุตั้งแต่ 15 ปีขึ้นไป จำแนกตามสถานภาพการทำงาน เพศ และเขตการปกครอง -36-

ตารางที่ 1 จำนวนประชากรจากสำมะโนประชากรและเคหะ พ.ศ.2553 และจากทะเบียนราษฎร จำแนกตามจังหวัด และภาค

จังหวัด	จำนวนประชากรในจังหวัด จาก สปก. 53			จำนวนประชากร จากทะเบียนราษฎร พ.ศ. 2553	จำนวนประชากร ในจังหวัดที่ ไปอาศัยอยู่ที่อื่น ^{1/}	ร้อยละของ ประชากรแฝง ที่ไม่มีชื่อใน ทะเบียนบ้าน
	รวม	ไม่มีชื่อใน ทะเบียนบ้าน ในจังหวัดนี้	มีชื่อใน ทะเบียนบ้าน ในจังหวัดนี้			
รวมทั้งประเทศ	65,962,161	8,223,764	57,738,397	63,878,267	6,139,870	12.5
กรุงเทพมหานคร	8,302,901	3,061,583	5,241,318	5,701,394	460,076	36.9
ภาคกลาง	18,169,374	3,347,685	14,821,689	15,922,094	1,100,405	18.4
1. สมุทรปราการ	1,828,694	521,725	1,306,969	1,185,180	-121,789	28.5
2. นนทบุรี	1,333,931	246,369	1,087,562	1,101,743	14,181	18.5
3. ปทุมธานี	1,326,519	392,447	934,072	985,643	51,571	29.6
4. ออยุธยา	869,601	165,579	704,022	782,096	78,074	19.0
5. อ่างทอง	254,292	17,194	237,098	284,970	47,872	6.8
6. ลพบุรี	769,911	40,681	729,230	755,854	26,624	5.3
7. สิงห์บุรี	199,982	18,879	181,103	214,661	33,558	9.4
8. ชัยนาท	305,554	15,211	290,343	334,934	44,591	5.0
9. สระบุรี	706,567	71,872	634,695	617,384	-17,311	10.2
10. ชลบุรี	1,554,442	494,782	1,059,660	1,316,293	256,633	31.8
11. ระยอง	820,999	219,653	601,346	626,402	25,056	26.8
12. จันทบุรี	485,611	57,506	428,105	514,616	86,511	11.8
13. ตราด	247,876	54,052	193,824	220,921	27,097	21.8
14. ฉะเชิงเทรา	715,603	82,670	632,933	673,933	41,000	11.6
15. ปราจีนบุรี	546,960	48,640	498,320	466,572	-31,748	8.9
16. นครนายก	246,868	26,942	219,926	252,734	32,808	10.9
17. สระแก้ว	555,938	29,125	526,813	544,100	17,287	5.2
18. ราชบุรี	796,536	54,179	742,357	839,075	96,718	6.8
19. กาญจนบุรี	801,519	46,564	754,955	839,776	84,821	5.8
20. สุพรรณบุรี	845,561	25,837	819,724	845,850	26,126	3.1
21. นครปฐม	943,883	162,482	781,401	860,246	78,845	17.2
22. สมุทรสาคร	887,191	449,220	437,971	491,887	53,916	50.6
23. สมุทรสงคราม	185,545	17,234	168,311	194,057	25,746	9.3
24. เพชรบุรี	472,557	29,197	443,360	464,033	20,673	6.2
25. ประจวบคีรีขันธ์	467,234	59,645	407,589	509,134	101,545	12.8

ตารางที่ 1 จำนวนประชากรจากสำมะโนประชากรและเคหะ พ.ศ. 2553 และจากทะเบียนราษฎร จำแนกตามจังหวัด
และภาค (ต่อ)

จังหวัด	จำนวนประชากรในจังหวัด จาก สปก. 53			จำนวนประชากร จากทะเบียนราษฎร พ.ศ. 2553	จำนวนประชากร ในจังหวัดที่ ไปอาศัยอยู่ที่อื่น ^{1/}	ร้อยละของ ประชากรแฝง ที่ไม่มีชื่อใน ทะเบียนบ้าน
	รวม	ไม่มีชื่อใน ทะเบียนบ้าน ในจังหวัดนี้	มีชื่อใน ทะเบียนบ้าน ในจังหวัดนี้			
ภาคเหนือ	11,655,122	542,543	11,112,579	11,788,411	675,832	4.7
1. เชียงใหม่	1,736,821	133,446	1,603,375	1,640,479	37,104	7.7
2. ลำพูน	412,737	23,086	389,651	404,560	14,909	5.6
3. ลำปาง	743,112	25,189	717,923	761,949	44,026	3.4
4. อุตรดิตถ์	438,561	10,419	428,142	462,618	34,476	2.4
5. แพร่	427,398	10,861	416,537	460,756	44,219	2.5
6. น่าน	452,809	6,531	446,278	476,363	30,085	1.4
7. พะเยา	417,373	13,826	403,547	486,304	82,757	3.3
8. เชียงราย	1,172,918	45,335	1,127,583	1,198,218	70,635	3.9
9. แม่ฮ่องสอน	209,091	14,347	194,744	242,742	47,998	6.9
10. นครสวรรค์	992,742	34,407	958,335	1,073,495	115,160	3.5
11. อุทัยธานี	297,493	8,420	289,073	327,959	38,886	2.8
12. กำแพงเพชร	797,391	33,994	763,397	727,093	-36,304	4.3
13. ตาก	525,827	79,317	446,510	525,684	79,174	15.1
14. สุโขทัย	629,707	17,021	612,686	601,778	-10,908	2.7
15. พิษณุโลก	912,824	49,614	863,210	849,692	-13,518	5.4
16. พิจิตร	548,242	10,027	538,215	552,690	14,475	1.8
17. เพชรบูรณ์	940,076	26,703	913,373	996,031	82,658	2.8
ภาคตะวันออกเฉียงเหนือ	18,964,232	532,723	18,431,509	21,573,318	3,141,809	2.8
1. นครราชสีมา	2,525,924	107,178	2,418,746	2,582,089	163,343	4.2
2. บุรีรัมย์	1,274,868	30,767	1,244,101	1,553,765	309,664	2.4
3. สุรินทร์	1,122,647	22,099	1,100,548	1,381,761	281,213	2.0
4. ศรีสะเกษ	1,054,835	24,807	1,030,028	1,452,471	422,443	2.4
5. อุบลราชธานี	1,746,787	38,739	1,708,048	1,813,088	105,040	2.2
6. ยโสธร	487,976	11,606	476,370	539,257	62,887	2.4
7. ชัยภูมิ	963,888	14,742	949,146	1,127,423	178,277	1.5
8. อำนาจเจริญ	283,722	6,199	277,523	372,137	94,614	2.2

ตารางที่ 1 จำนวนประชากรจากสำมะโนประชากรและเคหะ พ.ศ. 2553 และจากทะเบียนราษฎร จำแนกตามจังหวัด
และภาค (ต่อ)

จังหวัด	จำนวนประชากรในจังหวัด จาก สปก. 53			จำนวนประชากร จากทะเบียนราษฎร พ.ศ. 2553	จำนวนประชากร ในจังหวัดที่ ไปอาศัยอยู่ที่อื่น ^{1/}	ร้อยละของ ประชากรแฝง ที่ไม่มีชื่อใน ทะเบียนบ้าน
	รวม	ไม่มีชื่อใน ทะเบียนบ้าน ในจังหวัดนี้	มีชื่อใน ทะเบียนบ้าน ในจังหวัดนี้			
9. หนองบัวลำภู	485,974	9,603	476,371	502,868	26,497	2.0
10. ขอนแก่น	1,741,980	85,528	1,656,452	1,767,601	111,149	4.9
11. อุดรธานี	1,288,318	29,180	1,259,138	1,544,786	285,648	2.3
12. เลย	545,816	17,440	528,376	624,066	95,690	3.2
13. หนองคาย	821,522	15,550	805,972	912,937	106,965	1.9
14. มหาสารคาม	827,639	42,108	785,531	940,911	155,380	5.1
15. ร้อยเอ็ด	1,084,964	16,801	1,068,163	1,309,708	241,545	1.5
16. กาฬสินธุ์	824,538	20,835	803,703	982,578	178,875	2.5
17. สกลนคร	941,791	19,031	922,760	1,122,905	200,145	2.0
18. นครพนม	583,726	11,833	571,893	703,392	131,499	2.0
19. มุกดาหาร	357,317	8,677	348,640	339,575	-9,065	2.4
ภาคใต้	8,870,532	739,230	8,131,302	8,893,050	761,748	8.3
1. นครศรีธรรมราช	1,450,419	33,955	1,416,464	1,522,561	106,097	2.3
2. กระบี่	362,203	20,619	341,584	432,704	91,120	5.7
3. พังงา	258,520	48,048	210,472	253,112	42,640	18.6
4. ภูเก็ต	525,709	179,525	346,184	345,067	-1,117	34.1
5. สุราษฎร์ธานี	1,009,112	101,867	907,245	1,000,383	93,138	10.1
6. ระนอง	248,893	74,730	174,163	183,079	8,916	30.0
7. ชุมพร	467,777	58,958	408,819	489,964	81,145	12.6
8. สงขลา	1,481,012	113,924	1,367,088	1,357,023	-10,065	7.7
9. สตูล	274,863	16,039	258,824	297,163	38,339	5.8
10. ตรัง	598,877	23,576	575,301	622,659	47,358	3.9
11. พัทลุง	480,976	14,644	466,332	509,534	43,202	3.0
12. ปัตตานี	609,002	27,165	581,837	655,259	73,422	4.5
13. ยะลา	433,167	17,167	416,000	487,380	71,380	4.0
14. นราธิวาส	670,002	9,013	660,989	737,162	76,173	1.3

หมายเหตุ 1/ คำนวณจากประชากรตามทะเบียน พ.ศ. 2553 ลบด้วยประชากรที่มีชื่อในทะเบียนในจังหวัดนี้จากการสำมะโนประชากรและเคหะ พ.ศ. 2553

ตารางที่ 2 จำนวนประชากร จำแนกตามลักษณะของประชากรแฝง^{1/} จังหวัด และภาค

จังหวัด	ประชากรที่ไม่มีชื่อในทะเบียนบ้านในจังหวัดนี้				ประชากรแฝงที่มาเรียน/มาทำงาน	
	รวม	มีชื่อในทะเบียนบ้านจังหวัดอื่น	ไม่มีชื่อในทะเบียนบ้านประเทศไทย	ไม่มีชื่อในทะเบียนบ้านที่ใดเลย	มาเรียน	มาทำงาน
รวมทั่วประเทศ	8,223,764	6,103,546	1,972,911	147,307	399,453	956,753
กรุงเทพมหานคร	3,061,583	2,480,363	571,462	9,758	185,059	442,980
ภาคกลาง	3,347,685	2,456,742	845,063	45,880	97,095	376,619
1. สมุทรปราการ	521,725	430,950	89,731	1,044	2,870	42,231
2. นนทบุรี	246,369	217,425	28,071	873	9,158	29,386
3. ปทุมธานี	392,447	311,261	78,519	2,667	12,850	44,182
4. ออยุธยา	165,579	146,566	18,058	955	5,246	68,820
5. อ่างทอง	17,194	15,354	1,772	68	2,150	2,818
6. ลพบุรี	40,681	30,695	8,433	1,553	8,457	12,989
7. สิงห์บุรี	18,879	16,436	2,408	35	2,122	4,793
8. ชัยนาท	15,211	13,454	1,692	65	651	1,503
9. สระบุรี	71,872	59,313	12,104	455	1,392	19,060
10. ชลบุรี	494,782	365,787	128,068	927	11,812	19,924
11. ระยอง	219,653	173,408	44,316	1,929	1,091	34,444
12. จันทบุรี	57,506	36,330	20,577	599	1,839	1,343
13. ตราด	54,052	13,914	33,356	6,782	60	651
14. ฉะเชิงเทรา	82,670	68,373	13,896	401	4,710	21,181
15. ปราจีนบุรี	48,640	40,437	8,118	85	2,219	10,694
16. นครนายก	26,942	17,730	9,196	16	1,413	2,330
17. สระแก้ว	29,125	17,270	11,309	546	341	519
18. ราชบุรี	54,179	34,329	16,508	3,342	5,790	7,021
19. กาญจนบุรี	46,564	23,268	16,667	6,629	1,067	3,729
20. สุพรรณบุรี	25,837	21,624	4,144	69	4,146	3,226
21. นครปฐม	162,482	123,284	36,814	2,384	13,132	17,304
22. สมุทรสาคร	449,220	209,884	227,783	11,553	1,277	19,064
23. สมุทรสงคราม	17,234	7,834	9,333	67	967	2,455
24. เพชรบุรี	29,197	21,637	6,899	661	1,109	3,452
25. ประจวบคีรีขันธ์	59,645	40,179	17,291	2,175	1,225	3,499

ตารางที่ 2 จำนวนประชากร จำแนกตามลักษณะของประชากรแฝง^{1/} จังหวัด และภาค (ต่อ)

จังหวัด	ประชากรที่ไม่มีชื่อในทะเบียนบ้านในจังหวัดนี้				ประชากรแฝงที่มาเรียน/มาทำงาน	
	รวม	มีชื่อใน ทะเบียนบ้าน จังหวัดอื่น	ไม่มีชื่อใน ทะเบียนบ้าน ประเทศไทย	ไม่มีชื่อใน ทะเบียนบ้าน ที่ใดเลย	มาเรียน	มาทำงาน
ภาคเหนือ	542,543	340,636	136,482	65,425	31,423	40,127
1. เชียงใหม่	133,446	90,094	29,596	13,756	6,747	8,155
2. ลำพูน	23,086	20,221	2,638	227	1,068	7,657
3. ลำปาง	25,189	22,211	2,511	467	1,175	2,440
4. อุตรดิตถ์	10,419	8,748	1,565	106	1,735	999
5. แพร่	10,861	7,683	3,028	150	229	461
6. น่าน	6,531	5,713	746	72	140	494
7. พะเยา	13,826	10,324	2,368	1,134	866	1,593
8. เชียงราย	45,335	19,835	11,931	13,569	1,034	1,038
9. แม่ฮ่องสอน	14,347	5,535	1,748	7,064	-	235
10. นครสวรรค์	34,407	29,641	4,483	283	3,609	3,252
11. อุทัยธานี	8,420	7,377	1,043	-	842	1,276
12. กำแพงเพชร	33,994	19,248	12,829	1,917	1,849	2,048
13. ตาก	79,317	14,218	39,190	25,909	872	1,273
14. สุโขทัย	17,021	13,346	3,479	196	1,774	1,131
15. พิษณุโลก	49,614	42,090	7,146	378	6,102	3,722
16. พิจิตร	10,027	8,495	1,526	6	3,034	3,403
17. เพชรบูรณ์	26,703	15,857	10,655	191	347	950
ภาคตะวันออกเฉียงเหนือ	532,723	417,914	106,609	8,200	56,619	62,682
1. นครราชสีมา	107,178	97,085	9,974	119	2,840	3,413
2. บุรีรัมย์	30,767	17,622	12,648	497	4,690	4,930
3. สุรินทร์	22,099	14,310	7,400	389	1,389	2,529
4. ศรีสะเกษ	24,807	11,861	11,737	1,209	3,980	5,143
5. อุบลราชธานี	38,739	27,583	9,860	1,296	2,461	1,312
6. ยโสธร	11,606	9,871	1,678	57	2,625	6,005
7. ชัยภูมิ	14,742	13,578	1,146	18	1,468	2,471
8. อำนาจเจริญ	6,199	5,015	1,124	60	767	212

ตารางที่ 2 จำนวนประชากร จำแนกตามลักษณะของประชากรแฝง^{1/} จังหวัด และภาค (ต่อ)

จังหวัด	ประชากรที่ไม่มีชื่อในทะเบียนบ้านในจังหวัดนี้				ประชากรแฝงที่มาเรียน/มาทำงาน	
	รวม	มีชื่อในทะเบียนบ้านจังหวัดอื่น	ไม่มีชื่อในทะเบียนบ้านประเทศไทย	ไม่มีชื่อในทะเบียนบ้านที่ใดเลย	มาเรียน	มาทำงาน
9. นนทบุรี	9,603	8,354	1,221	28	288	890
10. ขอนแก่น	85,528	70,282	14,516	730	11,615	12,050
11. อุตรดิตถ์	29,180	22,277	6,747	156	5,960	3,479
12. เลย	17,440	11,627	3,238	2,575	1,032	2,047
13. หนองคาย	15,550	12,624	2,788	138	1,143	1,608
14. มหาสารคาม	42,108	35,110	6,647	351	6,966	4,936
15. ร้อยเอ็ด	16,801	16,463	285	53	3,254	6,324
16. กาฬสินธุ์	20,835	16,303	4,459	73	1,802	2,062
17. สกลนคร	19,031	15,270	3,718	43	3,047	1,570
18. นครพนม	11,833	5,745	5,781	307	819	718
19. มุกดาหาร	8,677	6,934	1,642	101	473	983
ภาคใต้	739,230	407,891	313,295	18,044	29,257	34,344
1. นครศรีธรรมราช	33,955	25,517	8,078	360	1,922	2,018
2. กระบี่	20,619	18,010	2,531	78	108	1,187
3. พังงา	48,048	14,808	30,674	2,566	852	778
4. ภูเก็ต	179,525	95,064	83,717	744	1,319	1,766
5. สุราษฎร์ธานี	101,867	48,050	50,127	3,690	740	2,460
6. ระนอง	74,730	8,229	57,443	9,058	208	314
7. ชุมพร	58,958	17,496	40,468	994	994	1,123
8. สงขลา	113,924	96,457	17,233	234	6,275	8,353
9. สตูล	16,039	9,950	6,015	74	279	910
10. ตรัง	23,576	18,414	5,141	21	1,000	1,055
11. พัทลุง	14,644	12,187	2,442	15	583	1,025
12. ปัตตานี	27,165	22,957	4,143	65	5,181	2,269
13. ยะลา	17,167	13,821	3,333	13	9,067	8,844
14. นราธิวาส	9,013	6,931	1,950	132	729	2,242

หมายเหตุ 1/ ประชากรแฝงมี 2 ลักษณะ คือ 1. ประชากรที่อาศัยอยู่ประจำในจังหวัดนั้นๆ ในวันสำมะโน โดยไม่มีชื่ออยู่ในทะเบียนบ้านในจังหวัดที่อาศัยอยู่

2. ประชากรที่เข้ามาเรียน มาทำงาน หรือเข้ามาทั้งเรียนและทำงานในจังหวัดที่ตนเองไม่ได้อาศัยอยู่

ตารางที่ 3 ความหนาแน่นของประชากรที่เพิ่มขึ้นจากประชากรแฝง จำแนกตามจังหวัด และภาค

จังหวัด	พื้นที่ (ตารางกิโลเมตร)	จำนวนประชากรในจังหวัดนี้			ความหนาแน่นของประชากร		
		จาก สปค. 53			ในจังหวัด ^{1/}		
		รวม	มีชื่อใน ทะเบียนบ้าน	ไม่มีชื่อใน ทะเบียนบ้าน	รวม	มีชื่อใน ทะเบียนบ้าน	ไม่มีชื่อในทะเบียนบ้าน (ความหนาแน่นเพิ่มขึ้น)
รวมทั่วประเทศ	513,120	65,962,161	57,738,397	8,223,764	128.6	112.5	16.0
กรุงเทพมหานคร	1,569	8,302,901	5,241,318	3,061,583	5,292.9	3,341.2	1,951.7
ภาคกลาง	102,336	18,169,374	14,821,689	3,347,685	177.5	144.8	32.7
1. สมุทรปราการ	1,004	1,828,694	1,306,969	521,725	1,821.2	1,301.6	519.6
2. นนทบุรี	622	1,333,931	1,087,562	246,369	2,143.5	1,747.6	395.9
3. ปทุมธานี	1,526	1,326,519	934,072	392,447	869.3	612.1	257.2
4. อัญญา	2,557	869,601	704,022	165,579	340.1	275.4	64.8
5. อ่างทอง	968	254,292	237,098	17,194	262.6	244.8	17.8
6. ลพบุรี	6,200	769,911	729,230	40,681	124.2	117.6	6.6
7. สิงห์บุรี	823	199,982	181,103	18,879	243.1	220.2	23.0
8. ชัยนาท	2,470	305,554	290,343	15,211	123.7	117.6	6.2
9. สระบุรี	3,577	706,567	634,695	71,872	197.6	177.5	20.1
10. ชลบุรี	4,363	1,554,442	1,059,660	494,782	356.3	242.9	113.4
11. ระยอง	3,552	820,999	601,346	219,653	231.1	169.3	61.8
12. จันทบุรี	6,338	485,611	428,105	57,506	76.6	67.5	9.1
13. ตราด	2,819	247,876	193,824	54,052	87.9	68.8	19.2
14. ฉะเชิงเทรา	5,351	715,603	632,933	82,670	133.7	118.3	15.4
15. ปราจีนบุรี	4,762	546,960	498,320	48,640	114.8	104.6	10.2
16. นครนายก	2,222	246,868	219,926	26,942	111.1	99.0	12.1
17. สระแก้ว	7,195	555,938	526,813	29,125	77.3	73.2	4.0
18. ราชบุรี	5,197	796,536	742,357	54,179	153.3	142.9	10.4
19. กาญจนบุรี	19,483	801,519	754,955	46,564	41.1	38.7	2.4
20. สุพรรณบุรี	5,358	845,561	819,724	25,837	157.8	153.0	4.8
21. นครปฐม	2,168	943,883	781,401	162,482	435.3	360.4	74.9
22. สมุทรสาคร	872	887,191	437,971	449,220	1,017.1	502.1	515.0
23. สมุทรสงคราม	417	185,545	168,311	17,234	445.3	403.9	41.4
24. เพชรบุรี	6,225	472,557	443,360	29,197	75.9	71.2	4.7
25. ประจวบคีรีขันธ์	6,368	467,234	407,589	59,645	73.4	64.0	9.4

ตารางที่ 3 ความหนาแน่นของประชากรที่เพิ่มขึ้นจากประชากรแฝง จำแนกตามจังหวัด และภาค (ต่อ)

จังหวัด	พื้นที่ (ตารางกิโลเมตร)	จำนวนประชากรในจังหวัดนี้			ความหนาแน่นของประชากร		
		จาก สปก. 53			ในจังหวัด ^{1/}		
		รวม	มีชื่อใน ทะเบียนบ้าน	ไม่มีชื่อใน ทะเบียนบ้าน	รวม	มีชื่อใน ทะเบียนบ้าน	ไม่มีชื่อในทะเบียนบ้าน (ความหนาแน่นเพิ่มขึ้น)
ภาคเหนือ	169,644	11,655,122	11,112,579	542,543	68.7	65.5	3.2
1. เชียงใหม่	20,107	1,736,821	1,603,375	133,446	86.4	79.7	6.6
2. ลำพูน	4,506	412,737	389,651	23,086	91.6	86.5	5.1
3. ลำปาง	12,534	743,112	717,923	25,189	59.3	57.3	2.0
4. อุตรดิตถ์	7,839	438,561	428,142	10,419	55.9	54.6	1.3
5. แพร่	6,539	427,398	416,537	10,861	65.4	63.7	1.7
6. น่าน	11,472	452,809	446,278	6,531	39.5	38.9	0.6
7. พะเยา	6,335	417,373	403,547	13,826	65.9	63.7	2.2
8. เชียงราย	11,678	1,172,918	1,127,583	45,335	100.4	96.6	3.9
9. แม่ฮ่องสอน	12,681	209,091	194,744	14,347	16.5	15.4	1.1
10. นครสวรรค์	9,598	992,742	958,335	34,407	103.4	99.9	3.6
11. อุทัยธานี	6,730	297,493	289,073	8,420	44.2	43.0	1.3
12. กำแพงเพชร	8,608	797,391	763,397	33,994	92.6	88.7	3.9
13. ตาก	16,407	525,827	446,510	79,317	32.0	27.2	4.8
14. สุโขทัย	6,596	629,707	612,686	17,021	95.5	92.9	2.6
15. พิษณุโลก	10,816	912,824	863,210	49,614	84.4	79.8	4.6
16. พิจิตร	4,531	548,242	538,215	10,027	121.0	118.8	2.2
17. เพชรบูรณ์	12,668	940,076	913,373	26,703	74.2	72.1	2.1
ภาคตะวันออกเฉียงเหนือ	168,855	18,964,232	18,431,509	532,723	112.3	109.2	3.2
1. นครราชสีมา	20,494	2,525,924	2,418,746	107,178	123.3	118.0	5.2
2. บุรีรัมย์	10,323	1,274,868	1,244,101	30,767	123.5	120.5	3.0
3. สุรินทร์	8,124	1,122,647	1,100,548	22,099	138.2	135.5	2.7
4. ศรีสะเกษ	8,840	1,054,835	1,030,028	24,807	119.3	116.5	2.8
5. อุบลราชธานี	15,745	1,746,787	1,708,048	38,739	110.9	108.5	2.5
6. ยโสธร	4,162	487,976	476,370	11,606	117.3	114.5	2.8
7. ชัยภูมิ	12,778	963,888	949,146	14,742	75.4	74.3	1.2
8. อำนาจเจริญ	3,161	283,722	277,523	6,199	89.8	87.8	2.0

ตารางที่ 3 ความหนาแน่นของประชากรที่เพิ่มขึ้นจากประชากรแฝง จำแนกตามจังหวัด และภาค (ต่อ)

จังหวัด	พื้นที่ (ตารางกิโลเมตร)	จำนวนประชากรในจังหวัดนี้			ความหนาแน่นของประชากร		
		จาก สปก. 53			ในจังหวัด ^{1/}		
		รวม	มีชื่อใน ทะเบียนบ้าน	ไม่มีชื่อใน ทะเบียนบ้าน	รวม	มีชื่อใน ทะเบียนบ้าน	ไม่มีชื่อในทะเบียนบ้าน (ความหนาแน่นเพิ่มขึ้น)
9. หนองบัวลำภู	3,859	485,974	476,371	9,603	125.9	123.4	2.5
10. ขอนแก่น	11,730	1,741,980	1,656,452	85,528	148.5	141.2	7.3
11. อุดรธานี	11,425	1,288,318	1,259,138	29,180	112.8	110.2	2.6
12. เลย	7,332	545,816	528,376	17,440	74.4	72.1	2.4
13. หนองคาย	5,292	821,522	805,972	15,550	155.2	152.3	2.9
14. มหาสารคาม	5,292	827,639	785,531	42,108	156.4	148.4	8.0
15. ร้อยเอ็ด	8,299	1,084,964	1,068,163	16,801	130.7	128.7	2.0
16. กาฬสินธุ์	6,947	824,538	803,703	20,835	118.7	115.7	3.0
17. สกลนคร	9,606	941,791	922,760	19,031	98.0	96.1	2.0
18. นครพนม	5,513	583,726	571,893	11,833	105.9	103.7	2.1
19. มุกดาหาร	4,340	357,317	348,640	8,677	82.3	80.3	2.0
ภาคใต้	70,715	8,870,532	8,131,302	739,230	125.4	115.0	10.5
1. นครศรีธรรมราช	9,943	1,450,419	1,416,464	33,955	145.9	142.5	3.4
2. กระบี่	4,709	362,203	341,584	20,619	76.9	72.5	4.4
3. พังงา	4,171	258,520	210,472	48,048	62.0	50.5	11.5
4. ภูเก็ต	543	525,709	346,184	179,525	968.2	637.5	330.6
5. สุราษฎร์ธานี	12,892	1,009,112	907,245	101,867	78.3	70.4	7.9
6. ระนอง	3,298	248,893	174,163	74,730	75.5	52.8	22.7
7. ชุมพร	6,009	467,777	408,819	58,958	77.8	68.0	9.8
8. สงขลา	7,394	1,481,012	1,367,088	113,924	200.3	184.9	15.4
9. สตูล	2,479	274,863	258,824	16,039	110.9	104.4	6.5
10. ตรัง	4,918	598,877	575,301	23,576	121.8	117.0	4.8
11. พัทลุง	3,425	480,976	466,332	14,644	140.5	136.2	4.3
12. ปัตตานี	1,940	609,002	581,837	27,165	313.9	299.9	14.0
13. ยะลา	4,521	433,167	416,000	17,167	95.8	92.0	3.8
14. นราธิวาส	4,475	670,002	660,989	9,013	149.7	147.7	2.0

หมายเหตุ 1/ ความหนาแน่นของประชากร มีหน่วยเป็นคนต่อพื้นที่ 1 ตารางกิโลเมตร

ตารางที่ 4 จำนวนประชากรแฝงที่ไม่มีชื่อในทะเบียนบ้านของจังหวัดนี้ จำแนกตามกลุ่มอายุ เพศ เขตการปกครอง และภาค

กลุ่มอายุ	ประชากร			ในเขตเทศบาล			นอกเขตเทศบาล		
	รวม	ชาย	หญิง	รวม	ชาย	หญิง	รวม	ชาย	หญิง
ทั่วราชอาณาจักร	8,223,764	4,306,428	3,917,336	6,092,640	3,149,521	2,943,119	2,131,124	1,156,908	974,216
0 - 4	298,987	155,437	143,550	196,063	102,205	93,858	102,924	53,232	49,692
5 - 9	224,805	120,129	104,675	149,051	80,171	68,880	75,753	39,958	35,795
10 - 14	258,491	140,024	118,467	169,942	92,775	77,167	88,549	47,249	41,300
15 - 19	653,228	314,311	338,916	472,723	225,227	247,497	180,504	89,084	91,420
20 - 24	1,251,785	584,985	666,800	939,940	429,490	510,450	311,845	155,495	156,350
25 - 29	1,412,514	710,970	701,543	1,058,384	521,000	537,384	354,129	189,970	164,159
30 - 34	1,198,748	642,069	556,679	897,319	472,533	424,786	301,430	169,536	131,894
35 - 39	926,737	512,366	414,371	697,441	382,841	314,599	229,297	129,525	99,772
40 - 44	697,109	385,747	311,363	527,681	288,281	239,400	169,429	97,466	71,963
45 - 49	480,664	271,890	208,774	366,281	204,648	161,634	114,383	67,243	47,140
50 - 54	317,655	181,495	136,160	239,641	134,803	104,839	78,013	46,692	31,321
55 - 59	186,867	107,873	78,995	142,000	81,798	60,203	44,867	26,075	18,792
60 - 64	125,859	74,568	51,291	95,422	56,553	38,870	30,437	18,016	12,421
65 - 69	74,579	45,147	29,432	55,400	33,595	21,805	19,179	11,552	7,627
70 - 74	53,489	30,514	22,975	40,001	22,816	17,186	13,488	7,698	5,790
75 - 79	29,380	14,445	14,935	21,175	10,246	10,929	8,205	4,199	4,006
80 ปีขึ้นไป	32,867	14,458	18,410	24,173	10,539	13,634	8,692	3,918	4,774

ตารางที่ 4 จำนวนประชากรแฝงที่ไม่มีชื่อในทะเบียนบ้านของจังหวัดนี้ จำแนกตามกลุ่มอายุ เพศ เขตการปกครอง และภาค (ต่อ)

กลุ่มอายุ	ประชากร			ในเขตเทศบาล			นอกเขตเทศบาล		
	รวม	ชาย	หญิง	รวม	ชาย	หญิง	รวม	ชาย	หญิง
กรุงเทพมหานคร	3,061,583	1,592,128	1,469,454	3,061,583	1,592,128	1,469,454	-	-	-
0 - 4	99,381	53,417	45,965	99,381	53,417	45,965	-	-	-
5 - 9	76,631	43,742	32,889	76,631	43,742	32,889	-	-	-
10 - 14	82,035	47,710	34,325	82,035	47,710	34,325	-	-	-
15 - 19	212,291	108,689	103,602	212,291	108,689	103,602	-	-	-
20 - 24	452,162	210,068	242,094	452,162	210,068	242,094	-	-	-
25 - 29	517,703	250,771	266,932	517,703	250,771	266,932	-	-	-
30 - 34	453,155	235,883	217,272	453,155	235,883	217,272	-	-	-
35 - 39	365,900	201,598	164,302	365,900	201,598	164,302	-	-	-
40 - 44	282,455	153,881	128,574	282,455	153,881	128,574	-	-	-
45 - 49	197,845	110,471	87,374	197,845	110,471	87,374	-	-	-
50 - 54	127,224	70,368	56,856	127,224	70,368	56,856	-	-	-
55 - 59	75,423	42,192	33,230	75,423	42,192	33,230	-	-	-
60 - 64	47,331	25,980	21,351	47,331	25,980	21,351	-	-	-
65 - 69	24,244	12,806	11,438	24,244	12,806	11,438	-	-	-
70 - 74	21,844	12,560	9,285	21,844	12,560	9,285	-	-	-
75 - 79	11,763	5,593	6,170	11,763	5,593	6,170	-	-	-
80 ปีขึ้นไป	14,196	6,400	7,795	14,196	6,400	7,795	-	-	-

ตารางที่ 4 จำนวนประชากรแฝงที่ไม่มีชื่อในทะเบียนบ้านของจังหวัดนี้ จำแนกตามกลุ่มอายุ เพศ เขตการปกครอง และภาค (ต่อ)

กลุ่มอายุ	ประชากร			ในเขตเทศบาล			นอกเขตเทศบาล		
	รวม	ชาย	หญิง	รวม	ชาย	หญิง	รวม	ชาย	หญิง
ภาคกลาง	3,347,687	1,757,986	1,589,701	2,065,776	1,068,203	997,573	1,281,911	689,783	592,128
0 - 4	109,485	55,034	54,452	59,509	29,123	30,386	49,976	25,910	24,066
5 - 9	82,738	42,235	40,502	45,443	22,635	22,808	37,294	19,601	17,694
10 - 14	97,035	49,993	47,041	54,018	27,439	26,579	43,017	22,554	20,462
15 - 19	245,754	116,606	129,148	146,178	68,171	78,006	99,576	48,434	51,142
20 - 24	493,623	233,918	259,705	298,735	135,998	162,737	194,888	97,920	96,967
25 - 29	636,437	325,125	311,312	396,407	196,822	199,585	240,030	128,303	111,727
30 - 34	518,780	282,360	236,420	323,824	172,686	151,138	194,956	109,673	85,282
35 - 39	387,119	213,613	173,506	244,177	133,269	110,908	142,942	80,344	62,597
40 - 44	281,437	156,579	124,857	177,576	97,239	80,338	103,860	59,341	44,519
45 - 49	187,288	106,273	81,015	119,867	67,506	52,362	67,420	38,767	28,653
50 - 54	120,899	69,323	51,576	77,508	44,485	33,023	43,391	24,838	18,554
55 - 59	69,261	39,672	29,589	44,962	26,268	18,694	24,300	13,405	10,895
60 - 64	48,307	29,365	18,942	32,711	20,871	11,840	15,596	8,494	7,102
65 - 69	30,353	18,976	11,378	21,022	14,067	6,955	9,331	4,908	4,423
70 - 74	18,478	9,862	8,616	11,697	6,428	5,269	6,781	3,434	3,347
75 - 79	9,846	4,592	5,253	5,794	2,710	3,084	4,052	1,882	2,170
80 ปีขึ้นไป	10,849	4,460	6,388	6,348	2,487	3,860	4,501	1,972	2,528

ตารางที่ 4 จำนวนประชากรแฝงที่ไม่มีชื่อในทะเบียนบ้านของจังหวัดนี้ จำแนกตามกลุ่มอายุ เพศ เขตการปกครอง และภาค (ต่อ)

กลุ่มอายุ	ประชากร			ในเขตเทศบาล			นอกเขตเทศบาล		
	รวม	ชาย	หญิง	รวม	ชาย	หญิง	รวม	ชาย	หญิง
ภาคเหนือ	542,541	279,028	263,513	282,026	139,365	142,660	260,515	139,662	120,853
0 - 4	26,882	13,829	13,053	10,433	5,321	5,113	16,449	8,508	7,940
5 - 9	23,027	11,890	11,137	8,817	4,471	4,345	14,210	7,418	6,791
10 - 14	26,550	13,809	12,740	11,181	5,680	5,500	15,369	8,129	7,240
15 - 19	56,197	25,822	30,374	33,598	14,295	19,302	22,599	11,527	11,072
20 - 24	90,056	40,157	49,899	55,458	23,857	31,602	34,598	16,300	18,299
25 - 29	74,264	37,237	37,028	42,676	21,051	21,626	31,588	16,186	15,403
30 - 34	64,095	34,021	30,074	33,934	17,587	16,347	30,161	16,434	13,727
35 - 39	48,762	26,862	21,900	23,504	12,751	10,753	25,258	14,111	11,146
40 - 44	36,871	20,606	16,265	17,780	9,760	8,020	19,091	10,846	8,244
45 - 49	29,856	16,732	13,124	14,254	7,630	6,623	15,602	9,101	6,500
50 - 54	23,703	13,994	9,709	10,902	6,028	4,874	12,801	7,966	4,835
55 - 59	15,176	8,967	6,210	7,381	4,266	3,114	7,796	4,701	3,095
60 - 64	10,058	5,855	4,203	4,727	2,723	2,004	5,331	3,132	2,199
65 - 69	6,519	3,951	2,568	2,741	1,611	1,130	3,778	2,339	1,438
70 - 74	4,516	2,502	2,014	2,117	1,191	925	2,399	1,311	1,088
75 - 79	2,944	1,455	1,489	1,222	601	621	1,722	854	868
80 ปีขึ้นไป	3,066	1,339	1,727	1,300	540	761	1,766	798	966

ตารางที่ 4 จำนวนประชากรแฝงที่ไม่มีชื่อในทะเบียนบ้านของจังหวัดนี้ จำแนกตามกลุ่มอายุ เพศ เขตการปกครอง และภาค (ต่อ)

กลุ่มอายุ	ประชากร			ในเขตเทศบาล			นอกเขตเทศบาล		
	รวม	ชาย	หญิง	รวม	ชาย	หญิง	รวม	ชาย	หญิง
ภาคตะวันออก-									
เฉิงเหนือ	532,724	278,003	254,721	280,113	141,205	138,909	252,611	136,798	115,813
0 - 4	27,113	14,720	12,393	10,788	6,411	4,377	16,326	8,310	8,016
5 - 9	17,171	8,964	8,207	6,398	3,253	3,145	10,773	5,711	5,062
10 - 14	23,775	13,200	10,575	10,605	5,885	4,721	13,170	7,316	5,854
15 - 19	68,511	30,219	38,292	43,416	18,022	25,395	25,094	12,198	12,897
20 - 24	97,162	42,731	54,431	62,303	26,608	35,695	34,859	16,123	18,736
25 - 29	62,384	31,839	30,546	32,871	16,749	16,122	29,513	15,089	14,424
30 - 34	58,066	30,521	27,545	28,454	14,915	13,539	29,613	15,606	14,007
35 - 39	47,083	25,221	21,862	22,503	11,839	10,665	24,580	13,382	11,197
40 - 44	37,530	21,089	16,441	18,071	10,084	7,987	19,459	11,005	8,454
45 - 49	28,236	16,457	11,779	14,052	7,654	6,398	14,185	8,803	5,381
50 - 54	21,357	13,363	7,994	9,984	6,006	3,978	11,373	7,357	4,016
55 - 59	13,743	8,788	4,956	6,548	4,303	2,245	7,195	4,484	2,711
60 - 64	11,435	7,901	3,534	5,146	3,496	1,651	6,289	4,405	1,883
65 - 69	8,473	6,299	2,174	4,197	3,141	1,056	4,276	3,158	1,118
70 - 74	5,352	3,673	1,678	2,373	1,538	836	2,978	2,136	843
75 - 79	2,669	1,600	1,069	1,159	663	496	1,510	937	573
80 ปีขึ้นไป	2,663	1,417	1,246	1,245	639	605	1,420	779	642

ตารางที่ 4 จำนวนประชากรแฝงที่ไม่มีชื่อในทะเบียนบ้านของจังหวัดนี้ จำแนกตามกลุ่มอายุ เพศ เขตการปกครอง และภาค (ต่อ)

กลุ่มอายุ	ประชากร			ในเขตเทศบาล			นอกเขตเทศบาล		
	รวม	ชาย	หญิง	รวม	ชาย	หญิง	รวม	ชาย	หญิง
ภาคใต้	739,231	399,284	339,947	403,141	208,619	194,522	336,090	190,665	145,425
0 - 4	36,125	18,438	17,687	15,951	7,934	8,017	20,174	10,504	9,670
5 - 9	25,238	13,298	11,940	11,762	6,070	5,692	13,477	7,228	6,248
10 - 14	29,096	15,311	13,786	12,104	6,061	6,042	16,993	9,249	7,743
15 - 19	70,475	32,975	37,500	37,241	16,049	21,192	33,234	16,926	16,308
20 - 24	118,782	58,110	60,672	71,282	32,960	38,322	47,500	25,151	22,349
25 - 29	121,725	65,999	55,725	68,727	35,608	33,119	52,998	30,391	22,606
30 - 34	104,652	59,284	45,368	57,952	31,462	26,490	46,701	27,823	18,878
35 - 39	77,874	45,072	32,802	41,356	23,385	17,971	36,518	21,687	14,831
40 - 44	58,817	33,591	25,226	31,798	17,317	14,480	27,019	16,273	10,746
45 - 49	37,439	21,957	15,482	20,264	11,386	8,877	17,176	10,571	6,605
50 - 54	24,472	14,447	10,024	14,023	7,916	6,108	10,448	6,532	3,917
55 - 59	13,264	8,253	5,010	7,687	4,768	2,919	5,576	3,485	2,092
60 - 64	8,728	5,467	3,261	5,507	3,483	2,024	3,221	1,985	1,237
65 - 69	4,991	3,116	1,875	3,196	1,970	1,227	1,795	1,146	648
70 - 74	3,300	1,917	1,383	1,971	1,100	871	1,330	817	512
75 - 79	2,160	1,206	954	1,238	679	558	922	526	396
80 ปีขึ้นไป	2,093	841	1,251	1,085	472	612	1,009	371	639

ตารางที่ 5 จำนวนประชากรแฝงที่เข้ามาเรียนอายุตั้งแต่ 3 ปีขึ้นไป จำแนกตามกลุ่มอายุ เพศ เขตการปกครอง และภาค

กลุ่มอายุ	ประชากร			ในเขตเทศบาล			นอกเขตเทศบาล		
	รวม	ชาย	หญิง	รวม	ชาย	หญิง	รวม	ชาย	หญิง
ทั่วราชอาณาจักร	399,453	180,198	219,255	197,199	88,115	109,084	202,253	92,083	110,170
3 - 4	12,297	6,109	6,188	4,547	2,237	2,310	7,749	3,872	3,878
5 - 9	42,782	21,299	21,483	17,969	8,884	9,085	24,813	12,415	12,398
10 - 14	66,374	32,096	34,278	27,640	13,314	14,326	38,734	18,781	19,952
15 - 19	133,313	58,421	74,892	64,895	28,229	36,666	68,418	30,192	38,226
20 - 24	102,609	42,532	60,077	59,217	24,729	34,488	43,391	17,803	25,589
25 - 29	20,120	8,924	11,196	11,470	5,109	6,361	8,649	3,815	4,835
30 - 34	7,995	3,561	4,434	4,377	1,997	2,380	3,618	1,564	2,054
35 - 39	5,161	2,567	2,594	2,694	1,344	1,350	2,467	1,223	1,244
40 - 44	3,570	1,866	1,704	1,810	925	885	1,760	941	819
45 - 49	2,620	1,364	1,256	1,299	652	647	1,321	712	609
50 - 54	1,543	898	645	785	452	333	758	446	312
55 - 59	577	344	233	273	146	127	305	199	106
60 ปีขึ้นไป	493	219	274	223	98	126	270	121	149
กรุงเทพมหานคร	15,378	7,277	8,101	15,378	7,277	8,101	-	-	-
3 - 4	199	105	94	199	105	94	-	-	-
5 - 9	746	416	330	746	416	330	-	-	-
10 - 14	1,219	593	626	1,219	593	626	-	-	-
15 - 19	5,403	2,405	2,998	5,403	2,405	2,998	-	-	-
20 - 24	5,310	2,366	2,944	5,310	2,366	2,944	-	-	-
25 - 29	1,047	639	408	1,047	639	408	-	-	-
30 - 34	514	246	269	514	246	269	-	-	-
35 - 39	304	203	100	304	203	100	-	-	-
40 - 44	230	124	106	230	124	106	-	-	-
45 - 49	159	75	84	159	75	84	-	-	-
50 - 54	118	71	47	118	71	47	-	-	-
55 - 59	66	18	48	66	18	48	-	-	-
60 ปีขึ้นไป	62	15	47	62	15	47	-	-	-

ตารางที่ 5 จำนวนประชากรแฝงที่เข้ามาเรียนอายุตั้งแต่ 3 ปีขึ้นไป จำแนกตามกลุ่มอายุ เพศ เขตการปกครอง และภาค (ต่อ)

กลุ่มอายุ	ประชากร			ในเขตเทศบาล			นอกเขตเทศบาล		
	รวม	ชาย	หญิง	รวม	ชาย	หญิง	รวม	ชาย	หญิง
ภาคกลาง	264,346	117,565	146,781	146,255	64,373	81,882	118,091	53,192	64,899
3 - 4	6,826	3,328	3,498	3,205	1,591	1,614	3,621	1,738	1,883
5 - 9	27,877	13,806	14,071	14,037	6,895	7,143	13,840	6,912	6,928
10 - 14	41,858	20,301	21,557	20,972	10,132	10,839	20,887	10,169	10,718
15 - 19	90,610	39,392	51,218	49,531	21,307	28,225	41,079	18,085	22,994
20 - 24	74,223	30,416	43,807	45,114	18,554	26,561	29,108	11,862	17,246
25 - 29	12,225	5,313	6,912	7,458	3,190	4,267	4,767	2,122	2,645
30 - 34	4,464	1,925	2,539	2,588	1,142	1,446	1,876	783	1,093
35 - 39	2,546	1,213	1,333	1,408	633	775	1,138	579	559
40 - 44	1,559	792	767	842	388	454	717	404	313
45 - 49	1,163	553	610	581	272	309	582	282	301
50 - 54	597	337	260	331	187	144	267	150	116
55 - 59	208	112	96	105	53	52	103	59	44
60 ปีขึ้นไป	189	77	113	85	30	55	106	47	61
ภาคเหนือ	34,199	15,926	18,273	13,221	6,147	7,074	20,978	9,779	11,199
3 - 4	1,405	730	676	476	233	244	929	497	432
5 - 9	4,436	2,221	2,214	1,290	656	634	3,145	1,565	1,580
10 - 14	6,139	3,001	3,138	2,005	961	1,044	4,135	2,040	2,094
15 - 19	9,294	4,217	5,077	3,538	1,602	1,936	5,756	2,615	3,142
20 - 24	6,985	3,057	3,928	3,247	1,462	1,785	3,739	1,595	2,143
25 - 29	3,070	1,224	1,846	1,405	577	827	1,665	646	1,019
30 - 34	949	416	533	443	203	239	506	212	294
35 - 39	666	330	336	279	144	135	387	186	201
40 - 44	488	273	215	213	124	88	275	148	127
45 - 49	355	199	157	161	84	76	195	114	81
50 - 54	247	149	98	94	50	44	153	99	54
55 - 59	93	77	16	37	33	4	57	44	12
60 ปีขึ้นไป	72	33	39	34	17	18	36	16	21

ตารางที่ 5 จำนวนประชากรแฝงที่เข้ามาเรียนอายุตั้งแต่ 3 ปีขึ้นไป จำแนกตามกลุ่มอายุ เพศ เขตการปกครอง และภาค (ต่อ)

กลุ่มอายุ	ประชากร			ในเขตเทศบาล			นอกเขตเทศบาล		
	รวม	ชาย	หญิง	รวม	ชาย	หญิง	รวม	ชาย	หญิง
ภาคตะวันออก-									
เฉิงเหินอ	56,427	26,696	29,731	16,824	7,878	8,946	39,604	18,818	20,785
3 - 4	3,000	1,497	1,503	565	255	311	2,435	1,243	1,192
5 - 9	6,438	3,214	3,224	1,485	708	776	4,953	2,506	2,448
10 - 14	11,130	5,385	5,745	2,696	1,263	1,433	8,434	4,121	4,312
15 - 19	18,543	8,526	10,017	4,840	2,259	2,580	13,703	6,267	7,437
20 - 24	9,090	4,005	5,085	3,774	1,640	2,134	5,316	2,365	2,951
25 - 29	2,617	1,199	1,418	1,148	507	640	1,469	691	778
30 - 34	1,573	733	840	650	324	326	923	408	514
35 - 39	1,317	651	666	576	298	278	741	353	388
40 - 44	1,047	522	525	441	237	204	606	285	321
45 - 49	799	450	349	341	189	152	458	261	197
50 - 54	529	305	224	214	127	87	315	178	137
55 - 59	189	123	67	55	36	20	134	87	47
60 ปีขึ้นไป	156	88	67	39	35	4	116	54	63
ภาคใต้	29,103	12,734	16,369	5,522	2,441	3,081	23,581	10,294	13,287
3 - 4	866	449	417	101	55	47	765	395	370
5 - 9	3,285	1,641	1,644	410	209	202	2,875	1,433	1,442
10 - 14	6,027	2,815	3,212	749	364	384	5,279	2,451	2,828
15 - 19	9,462	3,881	5,581	1,583	656	927	7,879	3,225	4,654
20 - 24	7,001	2,688	4,313	1,772	708	1,064	5,228	1,980	3,248
25 - 29	1,161	549	612	413	194	219	748	355	393
30 - 34	495	242	253	182	82	100	313	160	153
35 - 39	328	170	158	127	65	62	201	105	96
40 - 44	246	155	91	85	51	33	162	104	58
45 - 49	144	87	57	57	31	26	86	56	31
50 - 54	52	36	16	28	17	11	24	19	5
55 - 59	21	14	6	10	6	4	11	8	3
60 ปีขึ้นไป	14	6	8	4	2	2	9	4	6

ตารางที่ 6 จำนวนประชากรแฝงที่เข้ามาทำงานอายุตั้งแต่ 15 ปีขึ้นไป จำแนกตามกลุ่มอายุ เพศ เขตการปกครอง และภาค

กลุ่มอายุ	ประชากร			ในเขตเทศบาล			นอกเขตเทศบาล		
	รวม	ชาย	หญิง	รวม	ชาย	หญิง	รวม	ชาย	หญิง
ทั่วราชอาณาจักร	956,753	486,547	470,206	513,493	259,197	254,296	443,260	227,350	215,911
15 - 19	18,415	9,680	8,735	6,538	3,383	3,155	11,876	6,297	5,579
20 - 24	80,310	37,343	42,967	37,952	16,923	21,029	42,358	20,420	21,938
25 - 29	157,572	71,964	85,608	87,183	39,467	47,717	70,389	32,498	37,892
30 - 34	166,530	79,681	86,849	88,688	41,602	47,087	77,842	38,079	39,763
35 - 39	151,265	75,634	75,632	79,610	39,529	40,081	71,656	36,105	35,551
40 - 44	129,832	68,012	61,820	69,675	36,439	33,236	60,157	31,572	28,584
45 - 49	108,428	59,237	49,191	60,681	32,965	27,716	47,747	26,272	21,475
50 - 54	75,964	43,727	32,237	44,679	25,590	19,089	31,285	18,138	13,148
55 - 59	43,207	26,067	17,140	26,037	15,579	10,459	17,170	10,488	6,682
60 ปีขึ้นไป	25,231	15,204	10,027	12,450	7,721	4,729	12,780	7,481	5,300
กรุงเทพมหานคร	93,296	53,157	40,139	93,296	53,157	40,139	-	-	-
15 - 19	899	599	300	899	599	300	-	-	-
20 - 24	6,789	3,588	3,201	6,789	3,588	3,201	-	-	-
25 - 29	15,495	8,242	7,253	15,495	8,242	7,253	-	-	-
30 - 34	16,410	8,494	7,916	16,410	8,494	7,916	-	-	-
35 - 39	14,772	8,800	5,972	14,772	8,800	5,972	-	-	-
40 - 44	11,417	6,752	4,665	11,417	6,752	4,665	-	-	-
45 - 49	10,974	6,358	4,616	10,974	6,358	4,616	-	-	-
50 - 54	9,226	5,487	3,739	9,226	5,487	3,739	-	-	-
55 - 59	5,344	3,415	1,929	5,344	3,415	1,929	-	-	-
60 ปีขึ้นไป	1,970	1,423	548	1,970	1,423	548	-	-	-

ตารางที่ 6 จำนวนประชากรแฝงที่เข้ามาทำงานอายุตั้งแต่ 15 ปีขึ้นไป จำแนกตามกลุ่มอายุ เพศ เขตการปกครอง และภาค (ต่อ)

กลุ่มอายุ	ประชากร			ในเขตเทศบาล			นอกเขตเทศบาล		
	รวม	ชาย	หญิง	รวม	ชาย	หญิง	รวม	ชาย	หญิง
ภาคกลาง	717,145	350,765	366,380	374,794	181,075	193,719	342,351	169,690	172,661
15 - 19	12,378	6,019	6,359	4,446	2,127	2,318	7,932	3,891	4,041
20 - 24	58,028	25,026	33,002	26,880	11,051	15,829	31,148	13,975	17,173
25 - 29	121,163	53,080	68,083	64,753	27,780	36,973	56,409	25,300	31,109
30 - 34	127,211	58,700	68,511	65,158	29,480	35,678	62,053	29,220	32,833
35 - 39	116,379	55,512	60,867	58,878	27,633	31,244	57,501	27,879	29,622
40 - 44	100,336	50,935	49,400	52,588	26,418	26,170	47,747	24,517	23,230
45 - 49	81,675	43,483	38,192	44,444	23,508	20,937	37,231	19,976	17,256
50 - 54	54,767	30,952	23,815	31,163	17,430	13,733	23,604	13,522	10,082
55 - 59	30,809	18,323	12,485	18,239	10,640	7,599	12,569	7,683	4,886
60 ปีขึ้นไป	14,399	8,735	5,666	8,246	5,009	3,237	6,155	3,725	2,428
ภาคเหนือ	45,778	24,235	21,543	18,903	10,055	8,849	26,874	14,180	12,695
15 - 19	1,488	847	641	443	248	195	1,045	599	446
20 - 24	4,558	2,216	2,342	1,763	825	939	2,795	1,392	1,403
25 - 29	7,406	3,610	3,795	3,461	1,683	1,778	3,944	1,927	2,017
30 - 34	7,056	3,561	3,495	3,108	1,564	1,544	3,949	1,997	1,951
35 - 39	5,824	2,996	2,828	2,353	1,196	1,157	3,471	1,799	1,671
40 - 44	5,611	3,012	2,599	2,293	1,307	985	3,318	1,705	1,613
45 - 49	5,203	2,903	2,299	2,144	1,186	958	3,059	1,718	1,342
50 - 54	4,173	2,430	1,743	1,789	1,086	704	2,384	1,345	1,039
55 - 59	2,392	1,459	933	1,013	629	384	1,379	830	549
60 ปีขึ้นไป	2,067	1,198	869	536	331	205	1,532	868	663

ตารางที่ 6 จำนวนประชากรแฝงที่เข้ามาทำงานอายุตั้งแต่ 15 ปีขึ้นไป จำแนกตามกลุ่มอายุ เพศ เขตการปกครอง และภาค (ต่อ)

กลุ่มอายุ	ประชากร			ในเขตเทศบาล			นอกเขตเทศบาล		
	รวม	ชาย	หญิง	รวม	ชาย	หญิง	รวม	ชาย	หญิง
ภาคตะวันออก									
เฉียงเหนือ	66,541	39,093	27,449	17,504	9,604	7,900	49,037	29,489	19,548
15 - 19	2,210	1,335	874	420	235	185	1,790	1,100	689
20 - 24	6,942	4,302	2,641	1,448	777	671	5,494	3,525	1,969
25 - 29	8,135	4,327	3,808	2,068	1,002	1,066	6,067	3,325	2,743
30 - 34	10,869	6,233	4,636	2,709	1,376	1,334	8,160	4,857	3,303
35 - 39	9,545	5,673	3,872	2,408	1,247	1,161	7,137	4,426	2,710
40 - 44	8,283	4,905	3,378	2,234	1,285	950	6,049	3,621	2,428
45 - 49	7,078	4,402	2,675	2,143	1,305	838	4,935	3,098	1,838
50 - 54	5,250	3,272	1,978	1,672	1,035	637	3,578	2,237	1,341
55 - 59	2,987	1,791	1,196	981	583	398	2,006	1,208	798
60 ปีขึ้นไป	5,242	2,852	2,390	1,419	757	660	3,821	2,093	1,730
ภาคใต้									
15 - 19	1,439	880	560	330	174	156	1,110	706	404
20 - 24	3,992	2,211	1,781	1,071	682	389	2,921	1,529	1,392
25 - 29	5,374	2,704	2,670	1,405	759	646	3,969	1,945	2,023
30 - 34	4,984	2,693	2,291	1,303	688	615	3,681	2,005	1,676
35 - 39	4,746	2,652	2,094	1,199	652	547	3,547	2,000	1,547
40 - 44	4,185	2,407	1,778	1,143	678	465	3,042	1,729	1,313
45 - 49	3,498	2,090	1,408	977	609	368	2,521	1,481	1,040
50 - 54	2,549	1,586	963	829	552	277	1,720	1,034	686
55 - 59	1,675	1,079	597	460	312	148	1,216	767	449
60 ปีขึ้นไป	1,552	996	555	280	201	76	1,272	794	477

ตารางที่ 7 จำนวนประชากรแฝงที่ไม่มีชื่อในทะเบียนบ้านของจังหวัดนี้ จำแนกตามศาสนา เพศ และเขตการปกครอง

ศาสนา	ประชากร			ในเขตเทศบาล			นอกเขตเทศบาล		
	รวม	ชาย	หญิง	รวม	ชาย	หญิง	รวม	ชาย	หญิง
ยอดรวม	8,223,765	4,306,429	3,917,337	6,092,640	3,149,521	2,943,119	2,131,126	1,156,908	974,218
พุทธ	7,624,275	3,937,778	3,686,497	5,633,611	2,864,290	2,769,321	1,990,664	1,073,488	917,176
อิสลาม	199,507	109,726	89,781	134,845	75,181	59,664	64,662	34,544	30,117
คริสต์	265,802	179,544	86,259	217,930	147,401	70,529	47,873	32,143	15,730
ฮินดู	25,355	14,872	10,483	23,340	13,514	9,826	2,015	1,358	657
ขงจื้อ	10,033	7,389	2,644	7,949	5,768	2,181	2,084	1,620	463
ซิกข์	4,154	2,292	1,862	3,771	2,021	1,750	382	270	112
อื่น ๆ	51,641	29,689	21,952	39,545	22,638	16,907	12,096	7,051	5,045
ไม่มีศาสนา	41,099	24,221	16,879	30,118	18,001	12,117	10,982	6,220	4,762
ไม่ทราบ	1,899	920	979	1,531	707	823	369	213	156

ตารางที่ 8 จำนวนประชากรแฝงที่เข้ามาเรียนอายุตั้งแต่ 3 ปีขึ้นไป จำแนกตามศาสนา เพศ และเขตการปกครอง

ศาสนา	ประชากร			ในเขตเทศบาล			นอกเขตเทศบาล		
	รวม	ชาย	หญิง	รวม	ชาย	หญิง	รวม	ชาย	หญิง
ยอดรวม	399,453	180,198	219,255	197,199	88,115	109,084	202,253	92,083	110,170
พุทธ	372,159	168,253	203,906	190,218	84,982	105,236	181,941	83,271	98,670
อิสลาม	23,822	10,349	13,474	5,144	2,265	2,879	18,678	8,084	10,594
คริสต์	2,993	1,361	1,633	1,556	701	855	1,438	660	778
ฮินดู	145	54	92	93	34	59	52	20	33
ขงจื้อ	92	45	46	60	34	26	32	11	20
ซิกข์	39	23	16	24	11	13	16	12	4
อื่น ๆ	184	99	85	97	81	16	87	18	68
ไม่มีศาสนา	14	11	3	8	8	-	6	4	3
ไม่ทราบ	4	4	-	-	-	-	4	4	-

ตารางที่ 9 จำนวนประชากรแฝงที่เข้ามาทำงานอายุตั้งแต่ 15 ปีขึ้นไป จำแนกตามศาสนา เพศ และเขตการปกครอง

ศาสนา	ประชากร			ในเขตเทศบาล			นอกเขตเทศบาล		
	รวม	ชาย	หญิง	รวม	ชาย	หญิง	รวม	ชาย	หญิง
ยอดรวม	956,753	486,547	470,206	513,493	259,197	254,296	443,260	227,350	215,911
พุทธ	913,941	461,672	452,269	496,354	248,683	247,670	417,588	212,989	204,599
อิสลาม	32,459	17,828	14,631	9,897	5,445	4,452	22,562	12,383	10,179
คริสต์	8,679	5,686	2,993	5,779	3,835	1,945	2,900	1,851	1,049
ฮินดู	359	263	96	290	222	68	69	41	28
ขงจื้อ	63	39	24	20	10	10	43	29	14
ซิกข์	144	98	46	117	80	37	27	18	9
อื่น ๆ	808	693	115	751	661	90	57	32	24
ไม่มีศาสนา	273	248	25	260	242	18	13	6	7
ไม่ทราบ	27	20	7	26	20	6	1	-	1

ตารางที่ 10 จำนวนประชากรแฝงที่ไม่มีชื่อในทะเบียนบ้านของจังหวัดนี้ จำแนกตามสัญชาติ เพศ และเขตการปกครอง

สัญชาติ	ประชากร			ในเขตเทศบาล			นอกเขตเทศบาล		
	รวม	ชาย	หญิง	รวม	ชาย	หญิง	รวม	ชาย	หญิง
ยอดรวม	8,223,765	4,306,429	3,917,337	6,092,640	3,149,521	2,943,119	2,131,126	1,156,908	974,218
ไทย	6,024,244	3,073,078	2,951,166	4,655,840	2,341,839	2,314,002	1,368,404	731,240	637,164
พม่า	1,166,943	634,224	532,719	683,279	357,446	325,833	483,664	276,778	206,886
กัมพูชา	263,235	145,500	117,735	170,840	96,089	74,751	92,395	49,411	42,983
ลาว	190,767	79,550	111,217	108,069	46,526	61,543	82,698	33,024	49,674
สหราชอาณาจักร	78,563	60,356	18,207	71,176	54,003	17,174	7,386	6,353	1,033
ญี่ปุ่น	74,829	45,998	28,830	71,905	43,485	28,420	2,923	2,513	410
จีน	48,243	25,377	22,866	41,754	21,047	20,707	6,489	4,330	2,159
อินเดีย	35,718	22,919	12,799	33,351	20,998	12,353	2,367	1,922	446
สหรัฐอเมริกา	35,580	26,667	8,912	31,270	23,048	8,222	4,310	3,620	690
อื่นๆ	253,395	165,255	88,143	204,537	133,537	70,998	48,861	31,715	17,146
ไม่มีสัญชาติ	51,527	27,096	24,431	19,986	11,129	8,857	31,541	15,967	15,574
ไม่ทราบ	721	409	312	633	374	259	88	35	53

ตารางที่ 11 จำนวนประชากรแฝงที่เข้ามาเรียนอายุตั้งแต่ 3 ปีขึ้นไป จำแนกตามสัญชาติ เพศ และเขตการปกครอง

สัญชาติ	ประชากร			ในเขตเทศบาล			นอกเขตเทศบาล		
	รวม	ชาย	หญิง	รวม	ชาย	หญิง	รวม	ชาย	หญิง
ยอดรวม	399,453	180,198	219,255	197,199	88,115	109,084	202,253	92,083	110,170
ไทย	396,528	178,672	217,856	195,814	87,350	108,465	200,713	91,322	109,391
พม่า	389	172	217	174	98	76	215	74	141
กัมพูชา	394	221	172	24	17	7	370	205	166
ลาว	85	41	44	49	30	19	36	11	25
สหราชอาณาจักร	97	27	70	80	10	70	18	18	-
ญี่ปุ่น	247	88	158	192	47	145	55	41	14
จีน	195	108	87	71	48	23	124	60	64
อินเดีย	89	31	58	58	15	43	31	16	15
สหรัฐอเมริกา	140	107	33	133	100	33	8	8	-
อื่นๆ	1,176	674	504	577	387	189	597	283	312
ไม่มีสัญชาติ	113	57	56	27	13	14	86	45	42

ตารางที่ 12 จำนวนประชากรแฝงที่เข้ามาทำงานอายุตั้งแต่ 15 ปีขึ้นไป จำแนกตามสัญชาติ เพศ และเขตการปกครอง

สัญชาติ	ประชากร			ในเขตเทศบาล			นอกเขตเทศบาล		
	รวม	ชาย	หญิง	รวม	ชาย	หญิง	รวม	ชาย	หญิง
ยอดรวม	956,753	486,547	470,206	513,493	259,197	254,296	443,260	227,350	215,911
ไทย	941,960	475,573	466,387	503,480	251,636	251,844	438,480	223,938	214,542
พม่า	3,661	1,932	1,729	2,218	1,163	1,054	1,443	769	674
กัมพูชา	593	362	231	376	231	145	217	131	86
ลาว	597	312	284	363	207	156	233	106	128
สหราชอาณาจักร	856	812	43	606	577	30	249	236	14
ญี่ปุ่น	2,107	2,013	94	1,829	1,743	86	278	270	8
จีน	810	593	217	567	439	128	243	154	89
อินเดีย	318	258	59	306	256	50	12	2	10
สหรัฐอเมริกา	595	523	72	399	331	68	196	192	3
อื่นๆ	4,824	3,876	951	3,179	2,509	671	1,647	1,364	283
ไม่มีสัญชาติ	432	293	139	170	105	64	262	188	74

ตารางที่ 13 จำนวนประชากรแฝงอายุตั้งแต่ 13 ปีขึ้นไป จำแนกตามสถานภาพสมรส และเพศ

สถานภาพสมรส	ประชากรแฝงที่ไม่มีชื่อในทะเบียนบ้าน			ประชากรแฝงที่เข้ามาเรียน			ประชากรแฝงที่เข้ามาทำงาน		
	รวม	ชาย	หญิง	รวม	ชาย	หญิง	รวม	ชาย	หญิง
ยอดรวม	7,517,815	3,933,026	3,584,789	311,297	136,568	174,728	956,753	486,547	470,206
โสด	2,277,617	1,257,290	1,020,327	280,678	123,807	156,871	314,412	149,004	165,408
เคยสมรส	3,643,919	1,659,634	1,984,285	30,213	12,506	17,706	638,790	335,317	303,473
สมรส	3,250,190	1,494,141	1,756,049	24,220	10,359	13,860	571,144	307,933	263,210
หม้าย	128,426	37,784	90,641	647	140	507	17,964	5,494	12,470
หย่า	50,870	19,590	31,280	614	179	434	12,433	4,766	7,667
แยกกันอยู่	144,827	72,347	72,479	1,130	354	775	24,870	10,781	14,088
เคยสมรสแต่ไม่ทราบ									
สถานภาพ	69,607	35,772	33,834	3,603	1,473	2,130	12,380	6,343	6,037
ไม่ทราบ	1,596,279	1,016,102	580,177	407	256	151	3,552	2,226	1,326

ตารางที่ 14 จำนวนประชากรแฝง จำแนกตามการมีชื่อในทะเบียนบ้าน และเพศ

การมีชื่อ ในทะเบียนบ้าน	ประชากรแฝงที่ไม่มีชื่อในทะเบียนบ้าน			ประชากรแฝงที่เข้ามาเรียน			ประชากรแฝงที่เข้ามาทำงาน		
	รวม	ชาย	หญิง	รวม	ชาย	หญิง	รวม	ชาย	หญิง
ยอดรวม	8,223,765	4,306,429	3,917,337	399,453	180,198	219,255	956,753	486,547	470,206
มีอยู่ที่พักอาศัยในจังหวัด	-	-	-	351,995	159,431	192,564	776,180	387,423	388,759
มีอยู่ที่อื่น									
ในจังหวัดอื่น	6,103,546	3,114,152	2,989,394	46,262	20,014	26,248	169,982	91,143	78,840
ประเทศอื่น	1,972,916	1,116,068	856,848	1,102	696	406	9,934	7,608	2,326
ไม่มีที่ใดเลย	147,304	76,210	71,094	80	47	34	522	314	208
ไม่ทราบ	-	-	-	14	10	4	134	60	75

ตารางที่ 15 จำนวนประชากรแฝง จำแนกตามระดับการศึกษาที่สำเร็จ และเพศ

ระดับการศึกษาที่สำเร็จ	ประชากรแฝงอายุตั้งแต่ 3 ปีขึ้นไป			ประชากรแฝงอายุตั้งแต่ 15 ปีขึ้นไป		
	ที่ไม่มีชื่อในทะเบียนบ้าน			ที่เข้ามาทำงาน		
	รวม	ชาย	หญิง	รวม	ชาย	หญิง
ยอดรวม	8,030,540	4,206,521	3,824,019	956,753	486,547	470,206
ไม่มีการศึกษา	891,803	475,397	416,406	4,873	2,471	2,403
มีการศึกษา	7,135,189	3,729,878	3,405,311	951,602	483,892	467,711
ชั้นที่เรียนสำเร็จ						
ก่อนประถมศึกษา	130,094	70,805	59,289	405	220	185
ระดับประถมศึกษา	1,789,242	933,100	856,142	184,162	97,131	87,031
ระดับมัธยมศึกษา	1,760,341	908,980	851,360	309,407	166,563	142,844
ระดับอุดมศึกษา (สายสามัญศึกษา)	852,000	394,009	457,991	373,904	170,029	203,875
ระดับอุดมศึกษา (อาชีวศึกษา)	226,509	129,196	97,313	78,038	46,160	31,878
การศึกษาทางศาสนา	13,664	13,210	454	665	542	124
การศึกษาอื่น ๆ	8,600	3,455	5,145	214	107	106
ไม่ทราบระดับการศึกษา	2,354,740	1,277,123	1,077,617	4,808	3,140	1,668
ไม่ทราบ	3,548	1,247	2,302	278	185	93

ตารางที่ 16 จำนวนประชากรแฝงที่เข้ามาเรียนอายุตั้งแต่ 3 ปีขึ้นไป จำแนกตามระดับการศึกษาที่กำลังเรียน และเพศ

ระดับการศึกษาที่กำลังเรียน	ประชากรแฝงที่เข้ามาเรียน		
	รวม	ชาย	หญิง
ยอดรวม	399,453	180,198	219,255
กำลังเรียน	399,058	180,070	218,988
ชั้นที่กำลังเรียน			
ก่อนประถมศึกษา	23,600	11,745	11,855
ระดับประถมศึกษา	58,504	29,146	29,358
ระดับมัธยมศึกษา	122,757	57,808	64,949
ระดับอุดมศึกษา (สายสามัญศึกษา)	173,376	70,328	103,048
ระดับอุดมศึกษา (อาชีวศึกษา)	17,860	9,293	8,567
การศึกษาทางศาสนา	1,110	872	237
การศึกษาอื่น ๆ	537	224	313
ไม่ทราบระดับการศึกษา	1,314	653	661
ไม่ทราบ	395	128	266

ตารางที่ 17 จำนวนประชากรแฝงที่ไม่มีชื่อในทะเบียนบ้านอายุตั้งแต่ 10 ปีขึ้นไป จำแนกตามการอ่านออกเขียนได้ เพศ และเขตการปกครอง

การอ่านออกเขียนได้	เพศ			เขตการปกครอง	
	รวม	ชาย	หญิง	ในเขตเทศบาล	นอกเขตเทศบาล
ยอดรวม	7,699,972	4,030,863	3,669,112	5,747,526	1,952,448
ภาษาไทย					
อ่านออกเขียนได้	4,579,641	2,334,350	2,245,335	3,139,056	1,438,910
อ่านไม่ออกเขียนไม่ได้	1,137,798	641,771	495,996	632,238	504,258
ไม่ทราบ	1,982,532	1,054,740	927,781	1,976,231	9,280
ภาษาอื่น ๆ					
อ่านไม่ออกเขียนไม่ได้	3,506,651	1,805,415	1,701,258	2,296,643	1,208,083
อ่านออกเขียนได้	2,167,044	1,147,574	1,019,461	1,434,756	731,192
ภาษาอังกฤษ	1,013,267	498,800	514,488	765,140	248,180
ภาษาพม่า	766,753	428,292	338,443	418,458	347,372
ภาษากัมพูชา	163,166	90,216	72,946	96,060	66,951
ภาษาลาว	90,646	40,067	50,584	46,567	43,952
ภาษาจีน	35,818	19,768	16,051	29,365	6,470
ภาษาญี่ปุ่น	18,806	13,992	4,811	16,389	2,431
ภาษาเยอรมัน	11,569	10,169	1,397	9,154	2,418
ภาษาอินเดียหรือฮินดู	10,597	7,655	2,941	8,689	1,913
ภาษาฝรั่งเศส	9,731	7,044	2,685	8,652	1,087
ภาษามาลาเลเชีย	6,520	3,764	2,757	3,960	2,556
ภาษาอื่นๆ	40,172	27,808	12,357	32,322	7,862
ไม่ทราบ	2,026,278	1,077,874	948,394	2,016,127	13,173

ตารางที่ 18 จำนวนประชากรแฝงที่ไม่มีชื่อในทะเบียนบ้านอายุตั้งแต่ 15 ปีขึ้นไป จำแนกตามการทำงาน หมวดอุตสาหกรรม
เพศ และเขตการปกครอง

อุตสาหกรรม	ประชากรแฝงที่ไม่มีชื่อในทะเบียนบ้าน			เขตการปกครอง	
	รวม	ชาย	หญิง	ในเขตเทศบาล	นอกเขตเทศบาล
ยอดรวม	7,441,482	3,892,119	3,549,363	5,568,907	1,872,575
จำนวนผู้มีงานทำ	4,158,430	2,271,540	1,886,890	2,660,153	1,498,276
อุตสาหกรรม					
ภาคเกษตรกรรม					
1. เกษตรกรรม การป่าไม้ และการประมง	496,682	287,906	208,775	117,620	379,061
ภาคนอกเกษตรกรรม					
1. การผลิต	1,536,866	825,097	711,770	970,687	566,180
2. การขายส่งและการขายปลีก	564,729	303,326	261,403	424,378	140,351
3. ที่พักแรมและบริการด้านอาหาร	338,879	144,649	194,230	261,644	77,235
4. การก่อสร้าง	288,371	203,375	84,998	200,022	88,349
5. การบริหารราชการ การป้องกันประเทศ	136,585	97,105	39,480	96,749	39,837
6. กิจกรรมบริการด้านอื่น ๆ	120,949	54,329	66,619	83,595	37,353
7. การขนส่ง และสถานที่เก็บสินค้า	114,694	96,850	17,844	86,470	28,224
8. การศึกษา	93,817	40,157	53,660	66,085	27,731
9. กิจกรรมการจ้างงานในครัวเรือนส่วนบุคคล	89,302	25,040	64,261	68,246	21,056
กิจกรรมการผลิตสินค้าและบริการ ที่ทำขึ้นเองเพื่อใช้ในครัวเรือน ซึ่งไม่สามารถ จำแนกกิจกรรมได้อย่างชัดเจน					
10. กิจกรรมการบริหาร และการบริการสนับสนุน	52,581	30,344	22,237	40,640	11,940
11. กิจกรรมด้านสุขภาพและงานสังคมสงเคราะห์	48,535	12,709	35,826	40,303	8,232
12. อื่นๆ	132,834	72,426	60,409	103,255	29,578
13. ไม่ทราบ	143,608	78,228	65,380	100,459	43,149
จำนวนผู้ไม่มีงานทำ	1,170,573	496,810	673,763	824,222	346,351
ไม่ทราบ	2,112,479	1,123,769	988,711	2,084,532	27,947

ตารางที่ 19 จำนวนประชากรแฝงที่เข้ามาทำงานอายุตั้งแต่ 15 ปีขึ้นไป จำแนกตามหมวดอุตสาหกรรม เพศ และเขตการปกครอง

อุตสาหกรรม	ประชากรแฝงที่เข้ามาทำงาน			เขตการปกครอง	
	รวม	ชาย	หญิง	ในเขตเทศบาล	นอกเขตเทศบาล
จำนวนผู้มีงานทำ	956,753	486,547	470,206	513,493	443,260
อุตสาหกรรม					
ภาคเกษตรกรรม					
1. เกษตรกรรม การป่าไม้ และการประมง	56,913	31,085	25,828	12,560	44,354
ภาคนอกเกษตรกรรม					
1. การผลิต	305,580	144,781	160,799	155,604	149,976
2. การขายส่งและการขายปลีก	115,247	55,810	59,437	64,209	51,038
3. การบริหารราชการ การป้องกันประเทศ	99,698	58,141	41,558	62,173	37,525
4. การขนส่งและสถานที่เก็บสินค้า	53,739	39,563	14,176	34,638	19,101
5. การศึกษา	49,003	18,368	30,635	30,129	18,874
6. ที่พักแรมและบริการด้านอาหาร	39,267	17,272	21,994	22,945	16,322
7. กิจกรรมทางการเงินและการประกันภัย	36,303	15,077	21,225	23,077	13,226
8. การก่อสร้าง	32,938	25,383	7,555	14,575	18,363
9. กิจกรรมด้านสุขภาพและงานสังคมสงเคราะห์	29,855	7,648	22,207	17,856	11,999
10. กิจกรรมบริการด้านอื่น ๆ	19,195	9,951	9,244	9,087	10,108
11. กิจกรรมทางวิชาชีพ วิทยาศาสตร์ และเทคนิค	15,540	6,645	8,895	10,189	5,351
12. ข้อมูลข่าวสารและการสื่อสาร	12,603	6,478	6,125	8,644	3,960
13. กิจกรรมการบริหาร และการบริการสนับสนุน	11,246	5,527	5,719	7,080	4,166
14. การไฟฟ้า ก๊าซ ไอน้ำ และระบบปรับอากาศ	10,385	7,134	3,250	6,679	3,705
15. อื่นๆ	21,929	11,778	10,153	12,113	9,815
16. ไม่ทราบ	47,312	25,906	21,406	21,935	25,377

ตารางที่ 20 จำนวนประชากรแฝงที่ไม่มีชื่อในทะเบียนบ้านและเป็นผู้มีงานทำ จำแนกตามสถานภาพการทำงาน เพศ และเขตการปกครอง

สถานภาพการทำงาน	ประชากรแฝงที่ไม่มีชื่อในทะเบียนบ้าน			เขตการปกครอง	
	รวม	ชาย	หญิง	ในเขตเทศบาล	นอกเขตเทศบาล
ยอดรวม	4,158,430	2,271,540	1,886,890	2,660,153	1,498,276
นายจ้าง	62,358	42,658	19,701	47,452	14,906
ผู้ประกอบการธุรกิจส่วนตัวโดยไม่มีลูกจ้าง	508,469	297,585	210,883	348,048	160,420
ผู้ช่วยธุรกิจในครัวเรือนโดยไม่ได้รับค่าจ้าง	264,144	94,939	169,205	125,171	138,973
ลูกจ้างรัฐบาล	231,755	133,349	98,407	163,204	68,553
ลูกจ้างรัฐวิสาหกิจ	27,205	17,200	10,005	21,420	5,785
ลูกจ้างเอกชน	3,014,711	1,655,859	1,358,852	1,916,901	1,097,811
สมาชิกของการรวมกลุ่ม	15,917	12,339	3,578	10,188	5,729
ไม่ทราบ	33,870	17,612	16,258	27,769	6,100

ตารางที่ 21 จำนวนประชากรแฝงที่เข้ามาทำงานอายุตั้งแต่ 15 ปีขึ้นไป จำแนกตามสถานภาพการทำงาน เพศ และเขตการปกครอง

สถานภาพการทำงาน	ประชากรแฝงที่เข้ามาทำงาน			เขตการปกครอง	
	รวม	ชาย	หญิง	ในเขตเทศบาล	นอกเขตเทศบาล
ยอดรวม	956,753	486,547	470,206	513,493	443,260
นายจ้าง	21,521	13,722	7,799	12,756	8,765
ผู้ประกอบการธุรกิจส่วนตัวโดยไม่มีลูกจ้าง	104,517	61,205	43,312	48,294	56,223
ผู้ช่วยธุรกิจในครัวเรือนโดยไม่ได้รับค่าจ้าง	37,561	13,205	24,356	13,638	23,923
ลูกจ้างรัฐบาล	158,610	79,425	79,185	96,901	61,709
ลูกจ้างรัฐวิสาหกิจ	39,789	23,658	16,131	26,240	13,548
ลูกจ้างเอกชน	587,291	290,942	296,349	311,046	276,245
สมาชิกของการรวมกลุ่ม	1,029	650	379	596	433
ไม่ทราบ	6,436	3,740	2,696	4,022	2,414



**มั่นใจในสำนักงานสถิติแห่งชาติ
รัฐและราษฎรจะก้าวไปอย่างมั่นคง
www.nso.go.th**