

สำมะโนการเกษตร พ.ศ. 2556
จังหวัดชุมพร

2013 AGRICULTURAL CENSUS
CHANGWAT CHUMPHON



สำนักงานสถิติแห่งชาติ

สำนักงานสถิติแห่งชาติ
กระทรวงเทคโนโลยีสารสนเทศและการสื่อสาร

NATIONAL STATISTICAL OFFICE

MINISTRY OF INFORMATION AND COMMUNICATION TECHNOLOGY

หน่วยงานเจ้าของเรื่อง

สำนักงานสถิติจังหวัดชุมพร
โทรศัพท์ 077 511 701
โทรสาร 077 503 665
ไปรษณีย์อิเล็กทรอนิกส์ : chumphon@nso.go.th

Division-in-Charge

Chumphon Provincial Statistical Office
Tel. 077 511 701
Fax : 077 503 665
E- mail : chumphon@nso.go.th

หน่วยงานที่เผยแพร่

สำนักสถิติพยากรณ์
สำนักงานสถิติแห่งชาติ
ศูนย์ราชการเฉลิมพระเกียรติ 80 พรรษา
อาคารรัฐประศาสนภักดี ชั้น 2
ถนนแจ้งวัฒนะ เขตหลักสี่ กทม. 10210
โทรศัพท์ 0 2142 1234 0 2141 7501
โทรสาร 0 2143 8133
ไปรษณีย์อิเล็กทรอนิกส์ : services@nso.go.th

Distributed by

Statistical Forecasting Bureau
National Statistical Office
The Government Complex,
Ratthaprasasanabhakti Building, 2nd Floor,
Chaeng Watthana Rd., Laksi, Bangkok 10210
Tel : + 66 (0) 2142 1234 + 66 (0) 2141 7501
Fax : + 66 (0) 214 38133
E-mail : services@nso.go.th
http : // www.nso.go.th

ปีที่จัดพิมพ์

2557

Published

2014

จัดพิมพ์โดย

ชุมพรการพิมพ์ 2 58/13 ถ.ท่าตะเภา ต.ท่าตะเภา
อ.เมือง จ.ชุมพร 86000
โทรศัพท์ 0-7757-0544

Printed by

Chumphon Print 2 58/13 Thatapao Rd.,
Thatapao Chumphon 86000, Thailand
Tel. 0-7757-0544

คำนำ

สำนักงานสถิติแห่งชาติ ได้จัดทำสำมะโนการเกษตรทุก 10 ปี ตามข้อเสนอแนะขององค์การอาหารและเกษตรแห่งสหประชาชาติ (FAO) ซึ่งครั้งนี้เป็นการจัดทำสำมะโนการเกษตร ครั้งที่ 6 เพื่อเก็บรวบรวมข้อมูลโครงสร้างพื้นฐานการประกอบการเกษตร สำหรับใช้ประโยชน์ในการกำหนดนโยบาย วางแผน ติดตาม และประเมินผลการพัฒนาด้านการเกษตรในระดับประเทศและระดับท้องถิ่น

ข้อมูลสถิติที่ได้จากการทำสำมะโนการเกษตรครั้งนี้ได้นำเสนอไปแล้ว 2 ฉบับ คือ รายงานผลเบื้องต้นซึ่งนำเสนอผลข้อมูลลักษณะการทำกรเกษตรในภาพรวมของประเทศ และรายงานผลล่วงหน้าซึ่งประมวลผลจากครัวเรือนผู้ถือครองทำการเกษตรตัวอย่างร้อยละ 1 นำเสนอภาพรวมโครงสร้างพื้นฐานทางการเกษตร และลักษณะของครัวเรือนเกษตร ในระดับภาคและประเทศ สำหรับรายงานฉบับนี้เป็นรายงานผลฉบับสมบูรณ์ซึ่งประมวลผลข้อมูลในรายละเอียดจากครัวเรือนผู้ถือครองทำการเกษตรทั้งหมด เพื่อเสนอข้อมูลรายละเอียดต่าง ๆ ของโครงสร้างพื้นฐานหลักและโครงสร้างอื่น ๆ ทางกรเกษตรเป็นรายจังหวัด รายภาค และทั่วราชอาณาจักร

สำมะโนการเกษตร พ.ศ. 2556 เป็นโครงการจัดเก็บข้อมูลสถิติขนาดใหญ่ ต้องได้รับความร่วมมือจากผู้ที่เกี่ยวข้อง ในครั้งนี้สำนักงานสถิติแห่งชาติ ได้รับความร่วมมือจากกรมส่งเสริมการเกษตร ในการให้เจ้าหน้าที่ส่งเสริมการเกษตรประจำตำบล และอาสาสมัครเกษตรหมู่บ้าน มาช่วยในการจัดเก็บข้อมูลสถิติ นอกจากนี้ ประชาชนได้ให้ความร่วมมือในการให้ข้อมูลที่ถูกต้องตามความเป็นจริง รวมทั้งยังได้รับความสนับสนุนจากหน่วยงานภาครัฐและภาคเอกชน จึงขอขอบคุณทุกท่าน มา ณ ที่นี้

Preface

The National Statistical Office has conducted the Agricultural Census every 10 years in accordance with the recommendation of the Food and Agriculture Organization (FAO) and this census round was the sixth of its series. The census aims to provide basic information of the structure of agriculture and that information provides as a guideline for developing agricultural policies and plans as well as for monitoring agricultural development for both national and local level.

Prior to this report, the result of the 2013 Agricultural Census had been published for the Preliminary Report and the Advanced Report. The preliminary report presented the characteristics of farming in the whole country and the advanced report that processing of household's agricultural holders from 1% sample presented the overview of agricultural infrastructure and the characteristics of the household at the regional and national levels. This is the completed report that processed the detail of household's agricultural holders and presented the detail of the infrastructure and other structures about agriculture at the provincial, regional and national levels.

The National Statistical Office would like to take this opportunity to express our gratitude to the Department of Agricultural Extension, Ministry of Agriculture and Cooperatives, on the supply of their manpower – the agricultural extension officers and the village agricultural volunteers – to carry out the census. The National Statistical Office would like to extend our thanks to all people for their active participation in the census and to express our appreciation to all public and private agencies for their support and cooperation throughout the conduct of the census.

บทสรุปผู้บริหาร

รายงานผลสำมะโนการเกษตร พ.ศ. 2556

สำนักงานสถิติแห่งชาติ ได้จัดทำสำมะโนการเกษตรมาแล้ว 5 ครั้ง โดยครั้งแรกจัดทำเมื่อ พ.ศ. 2493 และถัดมาในปี 2506 2521 2536 และ 2546 ตามลำดับ ซึ่งเป็นการจัดทำทุก 10 ปี ตามข้อเสนอแนะขององค์การอาหารและเกษตรแห่งสหประชาชาติ (FAO) สำมะโนการเกษตร พ.ศ. 2556 นี้เป็นการจัดทำครั้งที่ 6 เพื่อให้ประเทศไทยมีข้อมูลโครงสร้างพื้นฐานทางการเกษตรที่สำคัญ แสดงภาพการทำการเกษตรของประเทศได้ถึงระดับพื้นที่ย่อย และทราบถึงการเปลี่ยนแปลงโครงสร้างด้านการเกษตรในรอบ 10 ปี เพื่อใช้ในการกำหนดนโยบาย วางแผน และติดตามประเมินผลการพัฒนาด้านการเกษตรทั้งในระดับประเทศและระดับท้องถิ่น

การทำสำมะโนการเกษตรครั้งนี้ สำนักงานสถิติจังหวัดชุมพร ได้เก็บรวบรวมข้อมูลโดยการส่งอาสาสมัครเกษตรหมู่บ้าน จำนวน 155 คน เจ้าหน้าที่ส่งเสริมการเกษตรประจำตำบล จำนวน 31 คน และเจ้าหน้าที่ของสำนักงานสถิติจังหวัด ออกไปสัมภาษณ์หัวหน้าครัวเรือนทุกครัวเรือนในจังหวัด เพื่อหาผู้ถือครองทำการเกษตร ในเดือนพฤษภาคม 2556 โดยใช้คอมพิวเตอร์พกพาขนาดกลาง (Tablet) ในการเก็บรวบรวมข้อมูล ทั้งนี้สำนักงานสถิติจังหวัดชุมพร ได้นำเสนอรายงานผลเบื้องต้น ซึ่งเป็นสรุปผลข้อมูลบางส่วนไปแล้วสำหรับรายงานฉบับนี้ เป็นรายงานผลฉบับสมบูรณ์ที่สรุปผลจากข้อมูลทั้งหมดของจังหวัดชุมพร ดังนี้

1. ผู้ถือครองและเนื้อที่ถือครองทำการเกษตร

จังหวัดชุมพร ประกอบด้วย 8 อำเภอ มีผู้ถือครองทำการเกษตรทั้งสิ้น ณ วันสำมะโน (1 พฤษภาคม 2556) 90,017 ราย (ร้อยละ 42.6 ของครัวเรือนทั้งจังหวัด)^{1/} มีเนื้อที่ถือครองทำการเกษตรทั้งสิ้น 1,831,266 ไร่ (เฉลี่ย 20.3 ไร่/ราย)

อำเภอท่าแซะมีจำนวนผู้ถือครองทำการเกษตรมากที่สุด คือ 20,120 ราย (ร้อยละ 22.4) และมีเนื้อที่ถือครองทำการเกษตรมากที่สุดเช่นกัน คือ 474,896 ไร่ (ร้อยละ 25.9) รองลงมา คืออำเภอเมือง 17,195 ราย เนื้อที่ 260,489 ไร่ (ร้อยละ 19.1 และ 14.2 ตามลำดับ) อำเภอทุ่งตะโก มีผู้ถือครองทำการเกษตรน้อยที่สุด 4,765 ราย (ร้อยละ 5.3) และมีเนื้อที่ถือครองน้อยที่สุดเช่นกัน คือ 93,510 ไร่ (ร้อยละ 5.1)

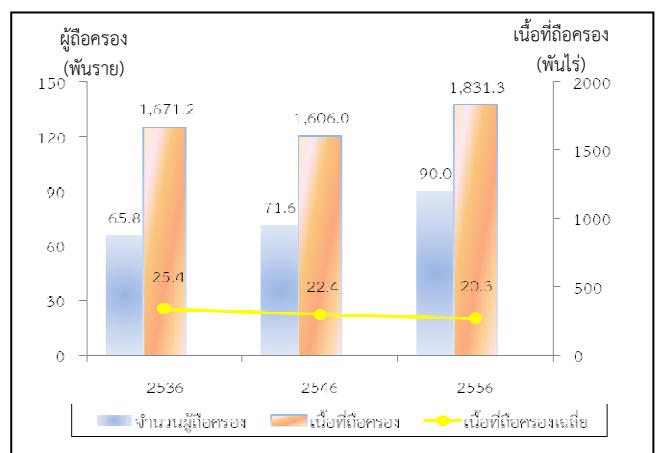
เมื่อพิจารณาเนื้อที่ถือครองทำการเกษตรเฉลี่ยพบว่า อำเภอปะทิวมีเนื้อที่ถือครองเฉลี่ยสูงสุด 26.4 ไร่ รองลงมาคือ อำเภอพะโต๊ะ อำเภอละแม และอำเภอท่าแซะ (26.2 23.6 และ 23.6 ไร่ ตามลำดับ) โดยอำเภอเมืองมีเนื้อที่ถือครองเฉลี่ยต่ำสุด คือ 15.1 ไร่

ตาราง 1 จำนวนผู้ถือครองและเนื้อที่ถือครองทำการเกษตรรายอำเภอ พ.ศ. 2556

อำเภอ	จำนวนผู้ถือครอง (ราย)		เนื้อที่ถือครอง (ไร่)		เนื้อที่ถือครองเฉลี่ย (ไร่)
	จำนวน	%	จำนวน	%	
รวม	90,017	100	1,831,266	100	20.3
อำเภอท่าแซะ	20,120	22.4	474,896	25.9	23.6
อำเภอเมือง	17,195	19.1	260,489	14.2	15.1
อำเภอสวี	15,297	17.0	285,246	15.6	18.6
อำเภอหลังสวน	13,197	14.7	220,452	12.0	16.7
อำเภอปะทิว	8,052	8.9	212,344	11.6	26.4
อำเภอพะโต๊ะ	5,948	6.6	155,716	8.5	26.2
อำเภอละแม	5,443	6.0	128,613	7.0	23.6
อำเภอทุ่งตะโก	4,765	5.3	93,510	5.1	19.6

เมื่อพิจารณาในรอบ 10 ปีที่ผ่านมาจากปี 2546 พบว่า ทั้งจำนวนผู้ถือครองและเนื้อที่ถือครองทำการเกษตรเพิ่มขึ้นจาก 71,595 เป็น 90,017 ราย (ร้อยละ 25.7) และจาก 1,606,021 เป็น 1,831,266 ไร่ (ร้อยละ 14.0) โดยมีเนื้อที่ถือครองทำการเกษตรเฉลี่ย คือ 22.4 และ 20.3 ไร่ ตามลำดับ

แผนภูมิ 1 เปรียบเทียบจำนวนผู้ถือครองและเนื้อที่ถือครองทำการเกษตร พ.ศ. 2536 – 2556



^{1/} ครัวเรือนทั้งจังหวัดปี 2556 มีจำนวน 211,095 ครัวเรือน (กรมการปกครอง กระทรวงมหาดไทย)
 ขอบข่ายสำมะโนการเกษตร พ.ศ. 2556 คือ การเพาะปลูกพืช การเลี้ยงปศุสัตว์ การเพาะเลี้ยงสัตว์น้ำในพื้นที่น้ำจืด และการทำนาเกลือสมุทร **เพื่อขยาย**
 (รวมการปลูกข้าวเพื่อบริโภค และการเลี้ยง วัว ควาย เพื่อใช้งาน)

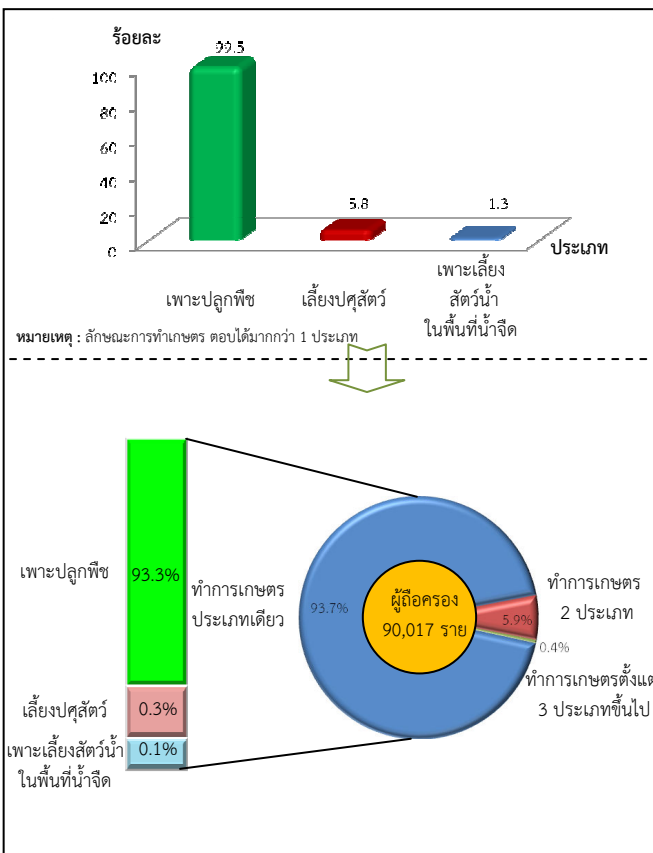
2. ลักษณะการทำการเกษตร

จากสำมะโนการเกษตร พ.ศ. 2556 พบว่า ผู้ถือครองทำการเกษตร 90,017 ราย ส่วนใหญ่ (ร้อยละ 99.5) ทำการเพาะปลูกพืช ซึ่งในจำนวนนี้มีการทำการเกษตรประเภทอื่นร่วมด้วย (ร้อยละ 6.2) เช่น เลี้ยงปศุสัตว์ หรือ เพาะเลี้ยงสัตว์น้ำในพื้นที่น้ำจืด

โดยผู้ถือครองทำการเกษตรประเภทเดียวมีมากถึง ร้อยละ 93.7 คือ เพาะปลูกพืช เลี้ยงปศุสัตว์ หรือเพาะเลี้ยงสัตว์น้ำในพื้นที่น้ำจืดอย่างใดอย่างหนึ่ง ซึ่งในแต่ละประเภท เช่น การปลูกพืช อาจปลูกพืชหลายชนิด หรือเลี้ยงปศุสัตว์หลายชนิด เป็นต้น

สำหรับผู้ที่ทำเกษตร 2 ประเภทร่วมกัน มีร้อยละ 5.9 และทำการเกษตรตั้งแต่ 3 ประเภทขึ้นไป มีน้อยมาก เพียงร้อยละ 0.4

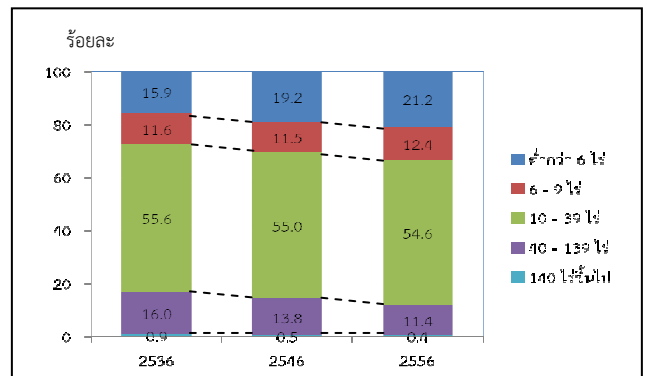
แผนภูมิ 2 จำนวนผู้ถือครองทำการเกษตร จำแนกตาม ลักษณะการทำการเกษตร พ.ศ. 2556



3. ขนาดเนื้อที่ถือครองทำการเกษตร

ผู้ถือครองทำการเกษตรของจังหวัดชุมพร ส่วนใหญ่ (ร้อยละ 88.2) มีเนื้อที่ถือครองขนาดต่ำกว่า 40 ไร่ ซึ่งในจำนวนนี้ร้อยละ 54.6 เป็นผู้ถือครองที่มีเนื้อที่ขนาด 10 - 39 ไร่ สำหรับผู้ถือครองทำการเกษตรที่ถือครองเนื้อที่ขนาดใหญ่ (140 ไร่ขึ้นไป) มีเพียงร้อยละ 0.4 เท่านั้น

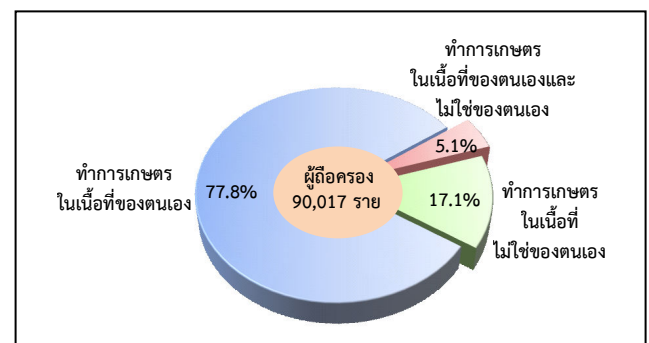
แผนภูมิ 3 จำนวนผู้ถือครองทำการเกษตร จำแนกตาม ขนาดเนื้อที่ถือครองทั้งสิ้น พ.ศ. 2536 - 2556



4. ลักษณะการถือครองที่ดิน

ผู้ถือครองทำการเกษตรส่วนใหญ่ (ร้อยละ 77.8) ทำการเกษตรในเนื้อที่ของตนเองอย่างเดียว ผู้ถือครองฯ ร้อยละ 5.1 ทำการเกษตรในเนื้อที่ของตนเองและทำการเกษตรในเนื้อที่ไม่ใช่ของตนเอง สำหรับผู้ที่ทำการเกษตรโดยไม่มีเนื้อที่ถือครองเป็นของตนเองเลยมีร้อยละ 17.1

แผนภูมิ 4 จำนวนผู้ถือครองทำการเกษตรที่มีที่ดิน จำแนกตามลักษณะการถือครองที่ดิน พ.ศ. 2556

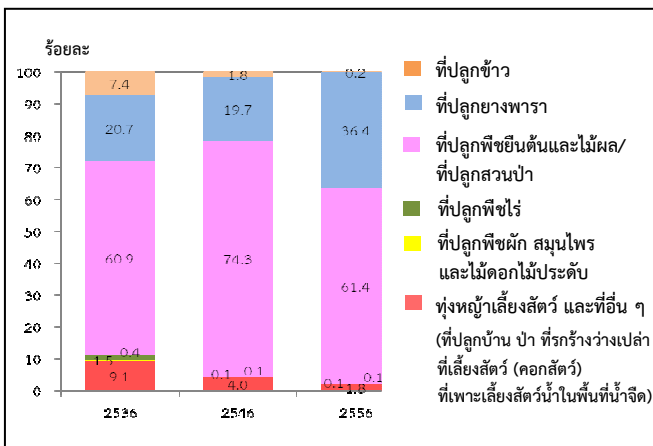


5. เนื้อที่ถือครองทำการเกษตร จำแนกตามการใช้ประโยชน์ที่ดิน

จากเนื้อที่ถือครองทำการเกษตรทั้งจังหวัด 1,831,266 ไร่ พบว่า เนื้อที่มากกว่าครึ่งหนึ่ง (ร้อยละ 61.4) เป็นที่ปลูกพืชยืนต้นและไม้ผล/ที่ปลูกสวนป่า รองลงมาเป็นที่ปลูกยางพารา (ร้อยละ 36.4)

จากการทำสำมะโนการเกษตรครั้งนี้ พบว่า ในช่วง 10 ปีที่ผ่านมา ที่ปลูกยางพารามีสัดส่วนเพิ่มขึ้นอย่างชัดเจน แต่สำหรับที่ปลูกข้าว ที่ปลูกพืชยืนต้นและไม้ผล/สวนป่า และทุ่งหญ้าเลี้ยงสัตว์และที่อื่นๆ กลับมีสัดส่วนลดลง

แผนภูมิ 5 เปรียบเทียบเนื้อที่ถือครองทำการเกษตร จำแนกตามการใช้ประโยชน์ที่ดิน พ.ศ. 2536 – 2556



6. การใช้ปุ๋ย

ผู้ถือครองทำการเกษตรที่ปลูกพืช ส่วนใหญ่ (ร้อยละ 92.3) มีการใช้ปุ๋ย ซึ่งในจำนวนนี้เกือบทั้งหมด (ร้อยละ 86.6) มีการใช้ปุ๋ยเคมี โดยมีผู้ใช้ปุ๋ยเคมีอย่างเดียว ร้อยละ 61.9 ส่วนที่ใช้ปุ๋ยอินทรีย์ หรือใช้ปุ๋ยชีวภาพอย่างเดียว มีเพียงร้อยละ 2.4 และ 2.2 ตามลำดับ

หากพิจารณาในช่วงปี 2546 ถึง 2556 จะพบว่า แนวโน้มการใช้ปุ๋ยสูงขึ้นจากร้อยละ 85.0 ในปี 2546 เพิ่มเป็นร้อยละ 92.3 ในปี 2556 โดยเฉพาะการใช้ปุ๋ยเคมีร่วมกับปุ๋ยประเภทอื่น ๆ มีมากถึงร้อยละ 24.7 ในปี 2556 ในขณะที่การใช้ปุ๋ยเคมีอย่างเดียว มีแนวโน้มเพิ่มขึ้น จากร้อยละ 57.7 ในปี 2546 เป็นร้อยละ 61.9 ในปี 2556

เมื่อพิจารณาถึงปริมาณการใช้ปุ๋ยเคมีเฉลี่ยต่อไร่ พบว่ามีปริมาณการใช้ปุ๋ยเพิ่มมากขึ้นจาก 64.9 กก./ไร่ ในปี 2546 เป็น 86.5 กก./ไร่ ในปี 2556

ตาราง 2 จำนวนผู้ถือครองทำการเกษตร จำแนกตามการใช้ปุ๋ย พ.ศ. 2536 – 2556

รายการ	2536	2546	2556
1. จำนวนผู้ถือครองที่ปลูกพืช	64,909 (100%)	70,929 (100%)	89,169 (100%)
ไม่ใช้ปุ๋ย	10,772 (32.6)	10,688 (15.0)	6,850 (7.7)
ใช้ปุ๋ย	54,137 (83.4)	60,274 (85.0)	82,319 (92.3)
ปุ๋ยเคมี	39,723 (61.2)	40,964 (57.7)	55,205 (61.9)
ปุ๋ยอินทรีย์	1,397 (2.2)	3,050 (4.3)	2,132 (2.4)
ปุ๋ยชีวภาพ	*	*	1,975 (2.2)
ปุ๋ยเคมีและปุ๋ยอื่นๆ	13,017 (16.2)	16,299 (23.0)	22,030 (24.7)
ปุ๋ยอินทรีย์และปุ๋ยชีวภาพ	*	*	977 (1.1)
2. เนื้อที่เพาะปลูกที่ใช้ปุ๋ยเคมี (ไร่)	1,130,429	1,283,928	1,567,985
3. ปริมาณปุ๋ยที่ใช้ (1,000 กก.)	66,570	83,326	135,701
เฉลี่ยต่อไร่ (กก.)	58.9	64.9	86.5

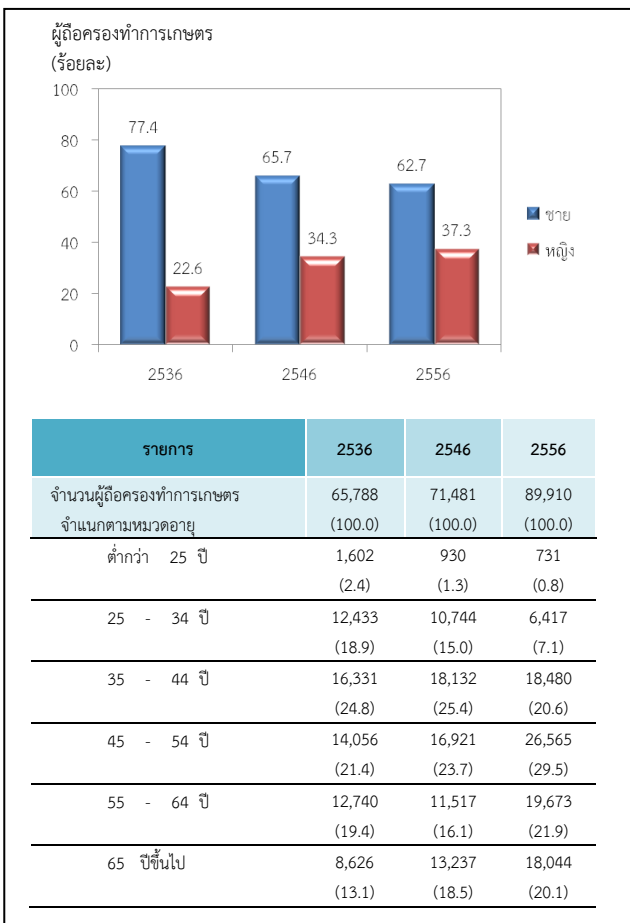
* สำมะโนการเกษตร พ.ศ. 2536 และ 2546 ไม่มีข้อมูลเกี่ยวกับการใช้ปุ๋ยชีวภาพ

7. ลักษณะทางด้านประชากรและการทำงาน

ผู้ถือครองทำการเกษตรที่เป็นบุคคลธรรมดา เป็นชายมากกว่าหญิง คือ เป็นชายร้อยละ 62.7 และหญิง ร้อยละ 37.3 โดยจะเห็นว่าแนวโน้มของผู้ถือครองที่เป็นชาย มีสัดส่วนลดลงจากปี 2546 – 2556 เป็นร้อยละ 65.7 และ 62.7 ตามลำดับ

เมื่อพิจารณาตามกลุ่มอายุพบว่า ผู้ถือครองส่วนใหญ่ มีอายุ 35 ปีขึ้นไป โดยผู้ถือครองในช่วงอายุ 35 – 64 ปี มีแนวโน้มเพิ่มขึ้น จากร้อยละ 65.2 ในปี 2546 เป็นร้อยละ 72.0 ในปี 2556 และกลุ่มผู้สูงอายุ 65 ปีขึ้นไป ก็มีแนวโน้มเพิ่มขึ้นเช่นเดียวกัน จากร้อยละ 18.5 เป็นร้อยละ 20.1

แผนภูมิ 6 จำนวนผู้ถือครองทำการเกษตร จำแนกตาม เพศ และหมวดอายุ พ.ศ. 2536 – 2556



จังหวัดชุมพรมีจำนวนสมาชิกในครัวเรือน ผู้ถือครองทำการเกษตรทั้งสิ้น 279,472 คน คิดเป็นร้อยละ 56.1 ของประชากรทั้งจังหวัด^{2/} โดยเป็นชายมากกว่าหญิงเล็กน้อย คือร้อยละ 50.1 และ 49.9 ตามลำดับ มีจำนวนสมาชิกเฉลี่ยครัวเรือนละ 3.1 คน ลดลงจากปี 2546 ซึ่งมี 3.2 คน

เมื่อพิจารณาจำนวนสมาชิกตามกลุ่มอายุ พบว่า จำนวนสมาชิกในครัวเรือนเกษตรที่มีอายุ 35 ปีขึ้นไป มีแนวโน้มเพิ่มขึ้นจากร้อยละ 49.5 ในปี 2546 เป็นร้อยละ 60.3 ในปี 2556

ตาราง 3 จำนวนสมาชิกในครัวเรือนผู้ถือครองทำการเกษตร จำแนกตามเพศ และหมวดอายุ พ.ศ. 2556

รายการ	2536	2546	2556
จำนวนสมาชิกในครัวเรือนทั้งสิ้น (ไม่รวมบริษัท)	245,575	225,628	279,472
	(100.0)	(100.0)	(100.0)
เฉลี่ยต่อครัวเรือน	(3.7)	(3.2)	(3.1)
จำแนกตามเพศ			
ชาย	12,345	115,209	139,819
	(49.4)	(51.1)	(50.1)
หญิง	124,230	110,419	139,653
	(50.6)	(48.9)	(49.9)
จำแนกตามหมวดอายุ			
ต่ำกว่า 25 ปี	107,652	72,296	70,878
	(43.8)	(32.0)	(25.3)
25 - 34 ปี	41,614	41,692	40,122
	(17.0)	(18.5)	(14.4)
35 - 44 ปี	34,713	39,254	48,441
	(14.1)	(17.4)	(17.3)
45 - 54 ปี	25,348	30,394	49,310
	(10.3)	(13.5)	(17.7)
55 - 64 ปี	20,896	19,884	36,570
	(8.5)	(8.8)	(13.1)
65 ปีขึ้นไป	15,352	22,108	34,151
	(6.3)	(9.8)	(12.2)

^{2/} ประชากรทั้งจังหวัดในปี 2556 มีจำนวน 498,294 คน (กรมการปกครอง กระทรวงมหาดไทย)

โดยลักษณะการทำงานของสมาชิกในครัวเรือนที่มีอายุ 10 ปีขึ้นไป ส่วนใหญ่ (ร้อยละ 86.4) ทำงานเชิงเศรษฐกิจ โดยเป็นผู้ที่ทำงานเกษตรในที่ดินครอบครัวมากถึงร้อยละ 79.3 ซึ่งในจำนวนนี้มีผู้ทำงานเกษตรในที่ดินครอบครัวอย่างเดียวร้อยละ 59.3 ทำงานเกษตรในที่ดินครอบครัวและทำงานอื่นด้วยร้อยละ 20.0 ขณะที่ผู้ที่ไม่ได้ทำงานเกษตรในที่ดินครอบครัวเลยมีเพียงร้อยละ 7.1 และมีข้อสังเกตว่า สัดส่วนของผู้ที่ทำงานเกษตรในที่ดินครอบครัวอย่างเดียวเพิ่มขึ้นจากร้อยละ 47.1 ในปี 2546 เป็นร้อยละ 59.3 ในปี 2556

ตาราง 4 จำนวนสมาชิกในครัวเรือนผู้ถือครองทำการเกษตร จำแนกตามลักษณะการทำงาน พ.ศ. 2536 - 2556

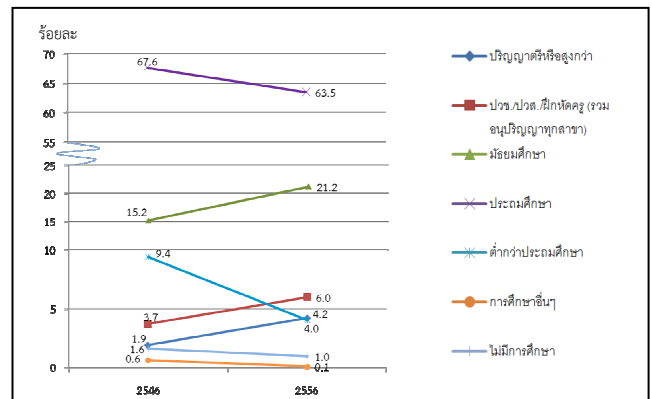
รายการ	2536	2546	2556
จำนวนสมาชิกในครัวเรือนที่มีอายุ 10 ปีขึ้นไป	195,272 (100.0)	202,926 (100.0)	256,445 (100.0)
จำแนกตามลักษณะการทำงาน			
ทำงานเชิงเศรษฐกิจ	169,208 (86.6)	172,937 (85.2)	221,695 (86.4)
ทำงานเกษตรในที่ดินครอบครัวอย่างเดียว	94,828 (48.6)	95,641 (47.1)	152,077 (59.3)
ทำงานเกษตรในที่ดินครอบครัวเป็นหลักและทำงานอื่นด้วย	30,129 (15.4)	33,852 (16.7)	21,630 (8.4)
ทำงานอื่นเป็นหลักและทำงานเกษตรในที่ดินครอบครัวด้วย	33,341 (17.1)	33,368 (16.4)	29,698 (11.6)
ทำงานอื่นเป็นหลัก (ไม่ทำงานเกษตรในที่ดินครอบครัว)	10,910 (5.6)	10,076 (5.0)	18,290 (7.1)
ไม่ทำงานเชิงเศรษฐกิจ	26,064 (13.3)	29,990 (14.8)	34,750 (13.6)

8. การศึกษาของผู้ถือครองทำการเกษตร

ในช่วง 10 ปีที่ผ่านมา ผู้ถือครองทำการเกษตรส่วนใหญ่มีระดับการศึกษาสูงขึ้น กล่าวคือ ผู้ถือครองฯ ที่สำเร็จการศึกษาระดับมัธยมศึกษา มีสัดส่วนเพิ่มมากขึ้น (ร้อยละ 15.2 เป็นร้อยละ 21.2)

และระดับปริญญาตรี และ ปวช./ปวส.ฯ ก็เพิ่มขึ้นเช่นเดียวกัน (ร้อยละ 1.9 เป็นร้อยละ 4.2 และร้อยละ 3.7 เป็นร้อยละ 6.0) ในขณะที่สัดส่วนของผู้ถือครองฯ ที่สำเร็จระดับประถมศึกษากลับลดลง (ร้อยละ 67.6 เป็นร้อยละ 63.5) และผู้ที่ไม่มีการศึกษาก็ลดลงเช่นเดียวกัน (ร้อยละ 1.6 เป็นร้อยละ 1.0)

แผนภูมิ 7 การศึกษาของผู้ถือครองทำการเกษตร พ.ศ. 2546 - 2556



9. รายได้และหนี้สินของครัวเรือน

ผู้ถือครองทำการเกษตรเกินกว่าครึ่งหนึ่ง (ร้อยละ 61.8) มีรายได้ของครัวเรือนมาจากการทำการเกษตรอย่างเดียว ซึ่งมีสัดส่วนเพิ่มขึ้นเกือบ 2 เท่า จากปี 2546 (จากร้อยละ 31.2 เป็นร้อยละ 61.8) ขณะที่ผู้มีรายได้จากการทำการเกษตรและจากแหล่งอื่นมีร้อยละ 38.2

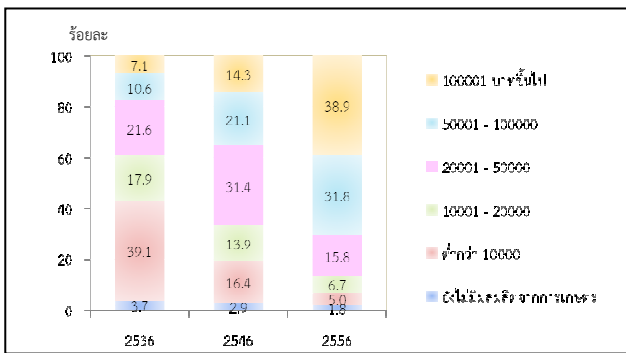
ตาราง 5 จำนวนผู้ถือครองทำการเกษตร จำแนกตามแหล่งที่มาของรายได้ของครัวเรือน พ.ศ. 2536 - 2556

รายการ	2536	2546	2556
จำนวนผู้ถือครองทำการเกษตรทั้งสิ้น (ไม่รวมบริษัท)	65,788 (100.0)	71,481 (100.0)	89,910 (100.0)
แหล่งที่มาของรายได้ของครัวเรือน			
จากการเกษตรอย่างเดียว	26,545 (40.4)	22,321 (31.2)	55,550 (61.8)
จากการเกษตรและจากแหล่งอื่น	39,243 (59.6)	49,160 (68.8)	34,360 (38.2)
ส่วนใหญ่จากการเกษตร	13,747 (20.9)	24,967 (34.9)	15,457 (17.2)
ส่วนใหญ่จากการรับจ้างทำการเกษตร	2,907 (4.4)	3,285 (4.6)	2,587 (2.9)
ส่วนใหญ่จากแหล่งอื่น	22,589 ^{3/} (34.3)	20,908 ^{3/} (29.3)	16,316 (18.1)

^{3/} ข้อมูลจำนวนผู้ถือครองที่รายงานแหล่งที่มาของรายได้จากแหล่งอื่น ปี 2536 และ 2546 รวมข้อมูลจากเกษตรและแหล่งอื่นพอกัน ไปด้วย

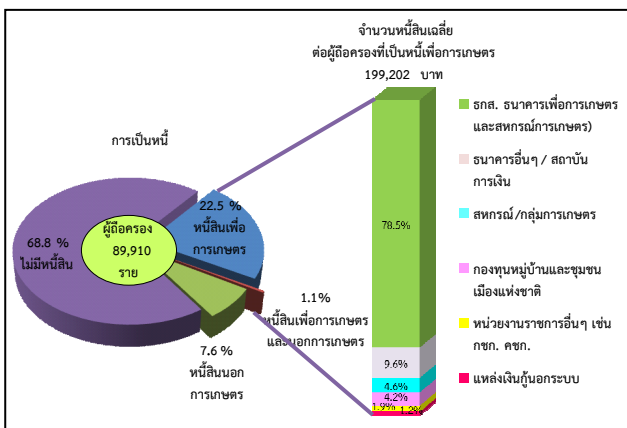
โดยผู้ถือครองทำการเกษตร มีรายได้จากผลผลิตทางการเกษตร อยู่ในช่วง 100,001 บาทขึ้นไป มากที่สุด (ร้อยละ 38.9) รองลงมาคือ รายได้ 50,001 - 100,000 และ 20,001 - 50,000 บาท (ร้อยละ 31.8 และ 15.8 ตามลำดับ) โดยสัดส่วนผู้มีรายได้ตั้งแต่ 100,001 บาทขึ้นไป เพิ่มขึ้นจากปี 2546 ร้อยละ 24.6

แผนภูมิ 8 จำนวนผู้ถือครองทำการเกษตร จำแนกตามรายได้จากผลผลิตทางการเกษตร พ.ศ. 2536 - 2556



เมื่อพิจารณาหนี้สินของครัวเรือนผู้ถือครองพบว่าผู้ถือครองฯ ร้อยละ 31.2 มีหนี้สิน ซึ่งในจำนวนนี้มีหนี้สินเพื่อการเกษตร (ร้อยละ 22.5) โดยคิดเป็นหนี้สินเฉลี่ย 199,202 บาทต่อครัวเรือนที่เป็นหนี้เพื่อการเกษตร ซึ่งส่วนใหญ่ (ร้อยละ 66.1) กู้จากธนาคารเพื่อการเกษตรและสหกรณ์การเกษตร

แผนภูมิ 9 หนี้สินของครัวเรือนผู้ถือครองทำการเกษตร พ.ศ. 2556



10. การจ้างลูกจ้างทำงานเกษตร

ผู้ถือครองทำการเกษตรของจังหวัดชุมพร ร้อยละ 53.7 มีการจ้างลูกจ้างทำงานเกษตร โดยผู้ถือครองมีการจ้างลูกจ้างชั่วคราวอย่างเดียว ร้อยละ 44.4 จ้างลูกจ้างประจำอย่างเดียว ร้อยละ 5.3 ส่วนที่มีการจ้างทั้งลูกจ้างประจำและชั่วคราว มีเพียงร้อยละ 4.0 สำหรับลูกจ้างประจำในปี 2556 มีจำนวนทั้งสิ้น 22,628 คน ซึ่งในจำนวนนี้เป็นลูกจ้างที่เป็นคนต่างด้าว ร้อยละ 42.5

ผู้ถือครองมีแนวโน้มการจ้างลูกจ้างประจำทำงานเกษตรในถือครองสูงขึ้น โดยจะเห็นว่าในช่วง 2546 - 2556 จำนวนลูกจ้างประจำสูงขึ้น จาก 14,745 คน เป็น 22,628 คน

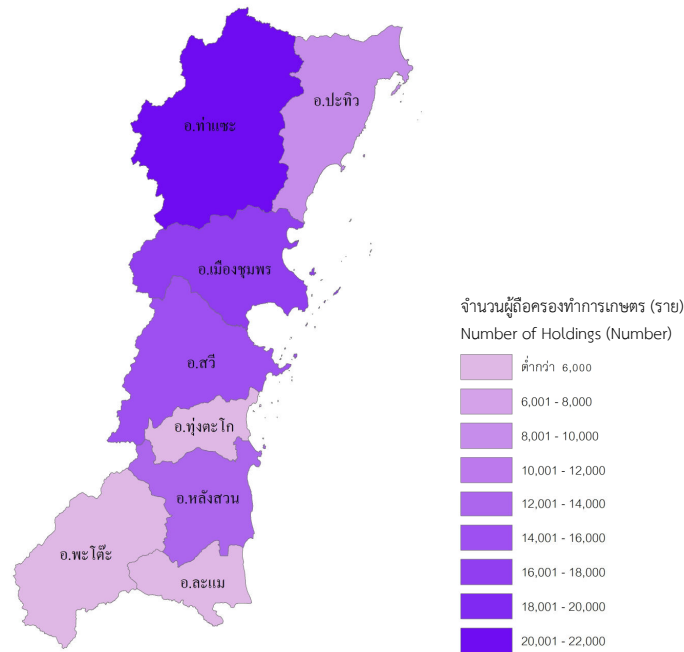
ตาราง 6 การจ้างลูกจ้างทำงานเกษตร พ.ศ. 2536-2556

รายการ	2536	2546	2556
จำนวนผู้ถือครองทำการเกษตรทั้งสิ้น	65,820 (100)	71,594 (100)	90,017 (100)
ไม่จ้างลูกจ้างทำการเกษตร	36,072 (54.8)	43,200 (60.3)	41,695 (46.3)
จ้างลูกจ้างทำการเกษตร	29,748 (45.2)	28,394 (39.7)	48,322 (53.7)
จ้างลูกจ้างประจำ	573 (0.9)	2,832 (4.0)	4,793 (5.3)
จ้างลูกจ้างชั่วคราว	27,217 (41.4)	23,376 (32.7)	39,950 (44.4)
จ้างลูกจ้างประจำและชั่วคราว	1,958 (2.9)	2,186 (3.0)	3,579 (4.0)
จำนวนลูกจ้างประจำทำการเกษตร	(100%)	14,745 (100%)	22,628 (100%)
เพศ			
ชาย	*	9,502 (64.4)	14,441 (63.8)
หญิง	*	5,243 (35.6)	8,187 (36.2)
แหล่งที่มาของลูกจ้างประจำ			
คนไทย	*	12,443 (84.4)	13,019 (57.5)
คนต่างด้าว	*	2,303 (15.6)	9,609 (42.5)

* สำนะโนการเกษตร พ.ศ. 2536 ไม่มีข้อมูลเกี่ยวกับแหล่งที่มาของลูกจ้างประจำ

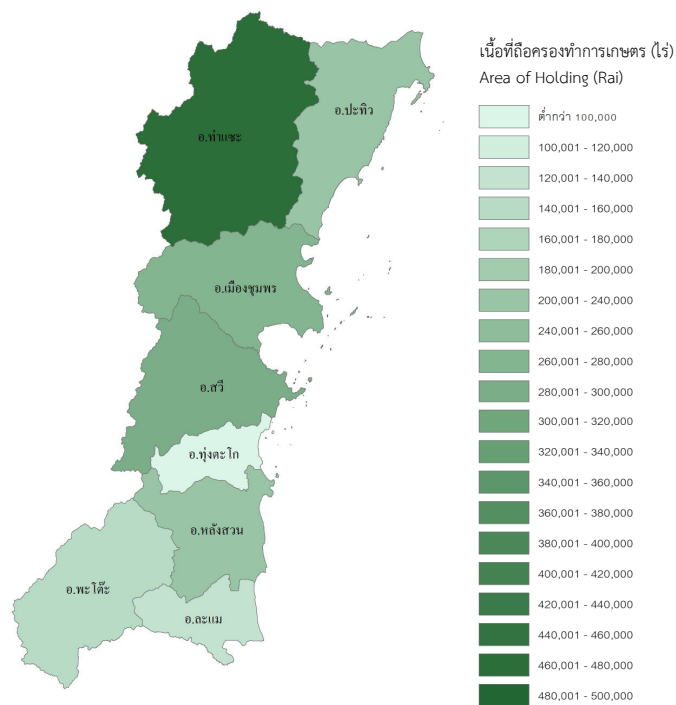
แผนภูมิ 1 จำนวนผู้ถือครองทำการเกษตร รายอำเภอ จังหวัดชุมพร พ.ศ.2556

Figure 1 Number of Holdings by Amphoe, Chumphon Province 2013



แผนภูมิ 2 เนื้อที่ถือครองทำการเกษตร รายอำเภอ จังหวัดชุมพร พ.ศ.2556

Figure 2 Area of Holdings by Amphoe, Chumphon Province 2013



Executive Summary

the 2013 Agricultural Census

National Statistical Office (NSO) conducted the First Agricultural Census in 1950 1963 1978 1993 and 2003, respectively. Agricultural Census takes place every 10 years with the recommendations of the Food and Agriculture Organization of the United Nations (FAO). National Statistical Office (NSO) conducted the 2013 Agricultural Census which is the sixth round of its series. The census aims to provide basic information on the structure of agriculture at administrative units and that information over ten years provides as a guideline for developing agricultural policies and plans as well as monitoring agricultural development for both national and local level.

For this Agricultural Census, National Statistical Office of Chumphon collected data in fieldwork involved by 155 agricultural volunteers at village level and the 31 agricultural extension officers at tambon level and the NSO provincial staff for interviewing all household in Chumphon in order to find the agricultural households. The census fieldwork was carried out during May 2013 by using a portable device (Tablet). National Statistical Office of Chumphon reported the summary of some data already. For this report, the result is a complete summary of all of the Chumphon Province. The findings are as following.

1. Number and area of holdings

Chumphon composed eight districts. As of the census day (1st May 2013), Chumphon had totally 90,017 of agricultural holdings, which was accounted for 42.6 percent of total households of the province.^{1/} The total area of holdings was 1,831,266 rais or averagely 20.3 rais per holding.

The majority of agricultural holdings, 20,120 members (22.4%), located in Amphoe Tha Sae which also had the biggest area of holdings for 474,896 rais (25.9%). The Amphoe Mueang was the second in the number of holdings and area of holdings, for 17,195 members and 260,489 rais (19.1% and 14.2% respectively). Amphoe Thung Tako had the least number of holdings for 4,765 members (5.3%) and had the least area of holdings for 93,510 rais (5.1%).

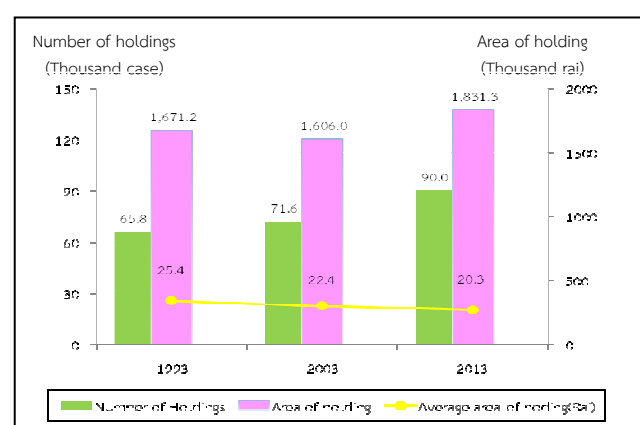
Considering to the average area of holdings, it was found that that Amphoe Pathio had highest of the average area of holding (26.4 rais), followed by Amphoe Phato, Amphoe Lamae and Amphoe Tha Sae (26.2% 23.6% and 23.6% respectively). While Amphoe Mueang had the lowest of the average area of holding was 15.1 rais.

Table 1 Number and area of holdings by amphoe (2013)

Amphoe	Number of holdings (million case)		Area of holding (million rai)		Average area of holding (rai)
	number	%	number	%	
Total	90,017	100	1,831,266	100	20.3
Amphoe Tha Sae	20,120	22.4	474,896	25.9	23.6
Amphoe Mueang	17,195	19.1	260,489	14.2	15.1
Amphoe Sawi	15,297	17.0	285,246	15.6	18.6
Amphoe Lang Suan	13,197	14.7	220,452	12.0	16.7
Amphoe Pathio	8,052	8.9	212,344	11.6	26.4
Amphoe Phato	5,948	6.6	155,716	8.5	26.2
Amphoe Lamae	5,443	6.0	128,613	7.0	23.6
Amphoe Thung Tako	4,765	5.3	93,510	5.1	19.6

Considering changes of agricultural holding during the past 10 years, the number of holdings and the area of holdings increased from 71,595 to 90,017 members (25.7%) and from 1,606,021 to 1,831,266 rais (14.0%), the average area of holdings was 22.4 and 20.3 rais, respectively.

Figure 1 Comparing number and area of holdings (1993 – 2013)



^{1/} In 2013, total households in Chumphon Province is 211,095 households (from the Department of Provincial Administration, Ministry of Interior)

Census scope: Covering four agricultural activities which were crops, livestock, freshwater culture and sea salt farm, of which the agricultural operation was mainly for selling purpose (including planting rice for owned consumption and raising cattle/buffalo for farm work)

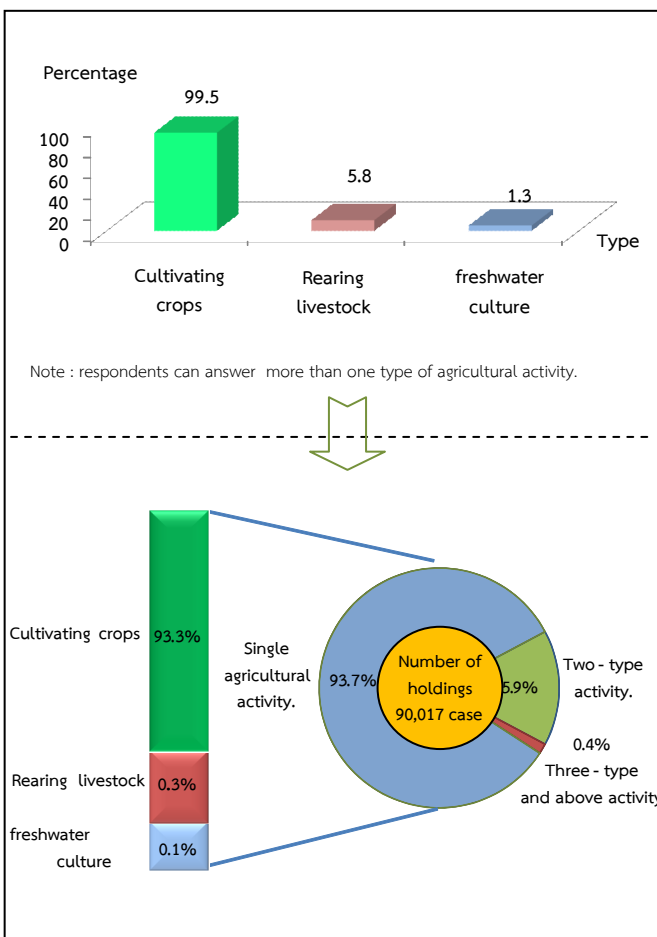
2. Type of agricultural activity

The Agricultural Census in 2013, it was found that the most of agricultural holdings 90,017 members (99.5%) was cultivating crops. Of this number, about 6.2 percent was also operated with the other type agricultural activities such as livestock, freshwater culture.

The census result also showed that 93.7 percent of the holdings engaged with a single agricultural activity, but with the single type activity, the holdings might operate with a variety of crops or a variety of livestock.

The holdings of two types of agricultural activities was found 5.9 percent, while the holdings of three types and above of agricultural activity was found only 0.4 percent.

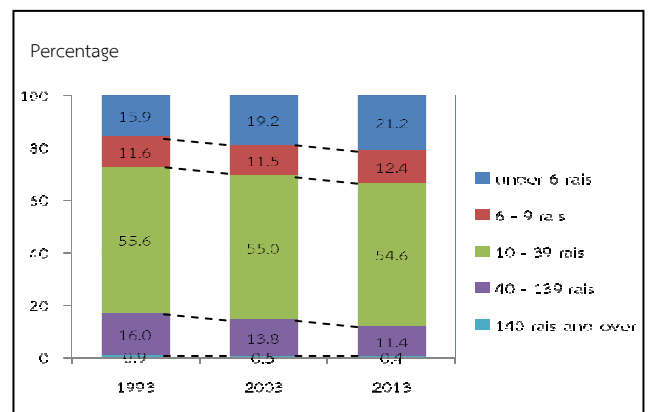
Figure 2 Number of holdings by type of agricultural activity (2013)



3. Size of total area of holding

Most of agricultural holdings (88.2%) had an area of holding less than 40 rais, which of this number 54.6 percent was of agricultural holdings having area 10 – 39 rais. There was only 0.4 percent for the agricultural holdings having area 140 rais and above.

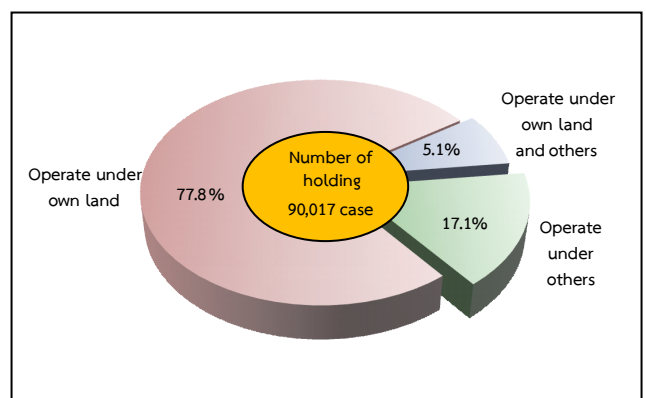
figure 3 Number of holdings by size of total area of holding (1993 – 2013)



4. Land tenure and documentary of right

The majority of holdings operated solely under own land (77.8%). About 5.1 percent was the holdings operated under own land and other land. The rest 17.1 percent was the holdings operated under other land.

Figure 4 Number of holdings with land by land tenure and documentary of right (2013)

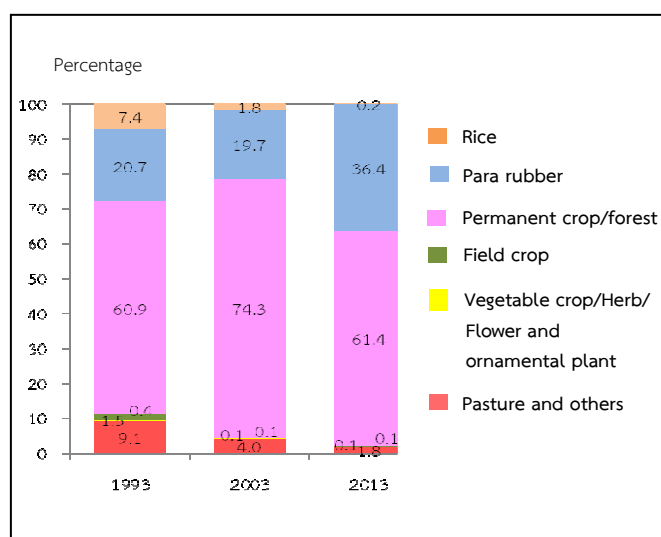


5. Area of holding by land use

From the total area of holdings, 1,831,266 rai, more than half of the area (61.4%) was the area under permanent crops / forest, followed by para rubber (36.4%).

The result of this Agricultural Census has revealed that during the past 10 years, the area of para rubber grew significantly. In contrast, the area under rice, permanent crop/forest, and the area of pasture and others were decrease.

Figure 5 Comparing area of holding by land use (1993 – 2013)



6. Fertilizer

The majority of agricultural holdings (92.3%) used fertilizer. Most of them (86.6%) used inorganic fertilizers, of which the holdings using inorganic fertilizers only was 61.9 percent, while used organic only 2.4 percent and used bio only 2.2 percent.

Considering the fertilizer use from 2003 to 2013, it was discovered that holdings used fertilizer increasingly from 85.0 percent in 2003 to 92.3 percent in 2013. There were especially using inorganic fertilizer and other fertilizer with up to 24.7 in 2013. In contrast, the holding using only inorganic fertilizer had increase from 57.7 percent in 2003 to 61.9 percent in 2013.

In regard to the average number of using inorganic fertilizer per rai, it was found that its use fertilizer increasingly from 64.9 kg. per rai in 2003 to 86.5 kg. per rai in 2013.

Table 2 Number of holdings by using fertilizer (1993 – 2013)

Item	1993	2003	2013
1. Number of holdings with crop	64,909	70,929	89,169
	(100%)	(100%)	(100%)
Not using fertilizer	10,772	10,688	6,850
	(32.6)	(15.0)	(7.7)
Use fertilizer	54,137	60,274	82,319
	(83.4)	(85.0)	(92.3)
Inorganic	39,723	40,964	55,205
	(61.2)	(57.7)	(61.9)
Organic	1,397	3,050	2,132
	(2.2)	(4.3)	(2.4)
Bio	*	*	1,975
			(2.2)
Inorganic and others	13,017	16,299	22,030
	(16.2)	(23.0)	(24.7)
Organic and Bio	*	*	977
			(1.1)
2. Area treated inorganic fertilizer (rai)	1,130,429	1,283,928	1,567,985
3. Quantity used inorganic fertilizer (1,000 kg.)	66,570	83,326	135,701
Average per rai (kg.)	58.9	64.9	86.5

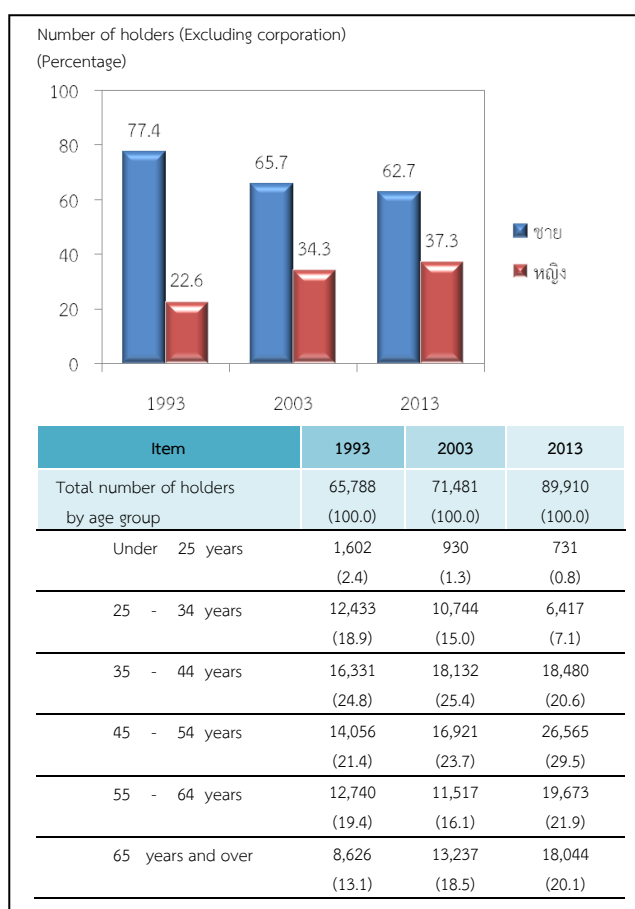
* In 1993 and 2003, no question about bio-fertilizer.

7. Demographic characteristics and activity status

The 2013 census result showed that 62.7 percent of private agricultural holders were male, and the rest 37.3 percent were female. During 2003 to 2013, the proportion of male holders decreased from 65.7 percent to 62.7 percent respectively.

Considering by age of holder, it was found that the proportion of the holders aged 35 years and above, 35 – 64 year increased from 65.2 percent in 2003 to 72.0 percent in 2013. It was also observed the increase for the proportion of the holders aged 65 years and above from 18.5 percent to 20.1 percent.

Figure 6 Number of holders by sex and age group (1993 – 2013)



Concerning members of agricultural households in Chumphon Province, they were totally 279,472 members, which was accounted for 56.1 percent^{2/} of the whole population of Chumphon. The proportion of male members was found a little higher than female members, 50.1 percent and 49.9 percent respectively. The household size was averagely 3.1, which decreased from 3.2 in year 2003.

Considering by age of members, it was discovered that the group of members aged 35 years and above increased from 49.5 percent in 2003 to 60.3 percent in 2013.

Table 3 Number of holder's household members by sex and age group (2013)

Item	1993	2003	2013
Total number of holder's household member (Excluding corporation)	245,575	225,628	279,472
	(100.0)	(100.0)	(100.0)
Average per household	(3.7)	(3.2)	(3.1)
By sex			
Male	12,345	115,209	139,819
	(49.4)	(51.1)	(50.1)
Female	124,230	110,419	139,653
	(50.6)	(48.9)	(49.9)
By age group			
Under 25 years	107,652	72,296	70,878
	(43.8)	(32.0)	(25.3)
25 - 34 years	41,614	41,692	40,122
	(17.0)	(18.5)	(14.4)
35 - 44 years	34,713	39,254	48,441
	(14.1)	(17.4)	(17.3)
45 - 54 years	25,348	30,394	49,310
	(10.3)	(13.5)	(17.7)
55 - 64 years	20,896	19,884	36,570
	(8.5)	(8.8)	(13.1)
65 years and over	15,352	22,108	34,151
	(6.3)	(9.8)	(12.2)

^{2/} In 2013, total population in Chumphon Province is 498,294 persons.(from the Department of Provincial Administration, Ministry of Interior)

Most of the members aged 10 years and above (86.4%) engaged the economically activities. It was found that 79.3 percent of the members aged 10 years and above engaged with agricultural activity in their holding. Of this number, 59.3 percent engaged with agricultural activity in their holding alone, 20.0 percent engaged with agricultural activity in their holding and other work. It was discovered that 7.1 percent was the members not having engaged with agricultural activity in their holding. It was noticed that the proportion of members who work in their holding alone increased from 47.1 percent in 2003 to 59.3 percent in 2013.

Table 4 Number of holder's household members 10 years of age and over by activity status (1993 – 2013)

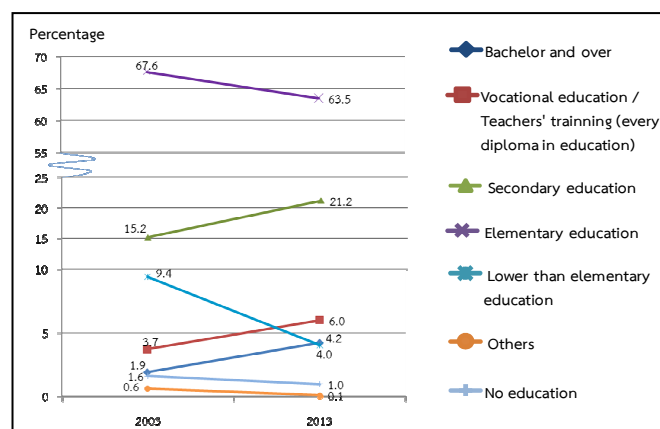
Item	1993	2003	2013
Number of holder's household members 10 years of age and over	195,272 (100.0)	202,926 (100.0)	256,445 (100.0)
By activity status			
Economically active	169,208 (86.6)	172,937 (85.2)	221,695 (86.4)
Engaged in agricultural work on the holding only	94,828 (48.6)	95,641 (47.1)	152,077 (59.3)
Mainly engaged in agricultural work on the holding and other works	30,129 (15.4)	33,852 (16.7)	21,630 (8.4)
Mainly engaged in other works and in agricultural work on the holding	33,341 (17.1)	33,368 (16.4)	29,698 (11.6)
Mainly engaged in other works (Not engaged in agricultural work on the holding)	10,910 (5.6)	10,076 (5.0)	18,290 (7.1)
Not Economically active	26,064 (13.3)	29,990 (14.8)	34,750 (13.6)

8. Education level of the holders

Comparing the census result between 2003 and 2013, it was showed that the proportion of holders with secondary education level had increased (15.2% and 21.2%, respectively).

For the proportion of holders with bachelor degree and vocational degree, were also increase (from 1.9% to 4.2% and from 3.7% to 6.0% respectively). However, the proportions of holders with primary education level had decreased (from 67.6% to 63.5%). The same pattern was also for the holders who had no schooling, which was decrease from 1.6 percent to 1.0 percent.

Figure 7 Education of holders (2003 – 2013)



9. Income and debt of holder's household

It was found that most of holder's (61.8%) household earned income from agricultural activity alone, which was increased more than a double from 2003 (from 31.2% to 61.8%), while the rest of 38.2 percent were those who earned income from both agricultural activity and other sources.

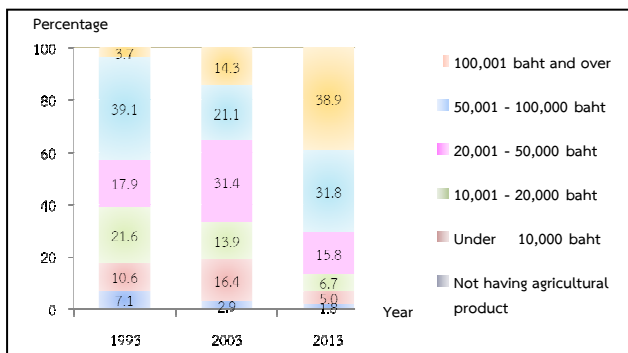
Table 5 Number of holders by household income (1993 – 2013)

Item	1993	2003	2013
Total number of holdings (Excluding corporation)	65,788 (100.0)	71,481 (100.0)	89,910 (100.0)
By source of household income			
Agriculture only	26,545 (40.4)	22,321 (31.2)	55,550 (61.8)
Agriculture and others sources	39,243 (59.6)	49,160 (68.8)	34,360 (38.2)
Mainly from agriculture	13,747 (20.9)	24,967 (34.9)	15,457 (17.2)
Mainly from being agricultural worker	2,907 (4.4)	3,285 (4.6)	2,587 (2.9)
Mainly from other sources	22,589 ^{3/} (34.3)	20,908 ^{3/} (29.3)	16,316 (18.1)

^{3/} Number of holdings reported the income's sources from other sources, year 1993 and 2003 included equally information from agriculture and other sources.

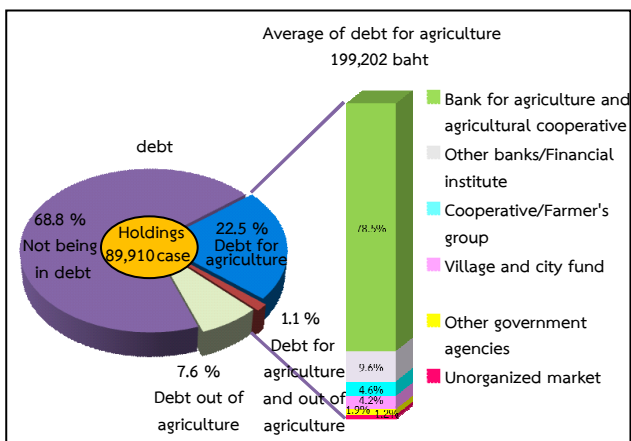
It was discovered that the proportion of the holders who earned income from agricultural products for 100,001 Baht and above was 38.9 percent, noticing that this proportion increased about 24.6 percent from 2003. This was followed by those for 50,0001 – 100,000 Baht and those for 20,001 – 50,000 Baht (31.8% and 15.8% respectively).

Figure 8 Number of holders by income from agricultural product (1993 – 2013)



According to debt of household, there were 31.2% of the holders being in debt. The amount of debt for agriculture was 22.5%. The average per household in debt was 199,202 baht. Most of debt (66.1%) borrowed from Bank for agriculture and agricultural cooperative.

Figure 9 Dept of household (2013)



10. Employment on agricultural workers

There were 53.7 percent of the total holdings employed agricultural workers, of which 44.4 percent was the percentage of employment only occasional basis and 5.3 percent was the percentage of employment only on permanent basis. The holdings with the employment of both occasional basis and permanent basis were 4.0 percent. The number of permanent workers for agriculture in 2013 was 22,628 persons. Of this number, 42.5 percent was the foreigner workers.

It was found that the number of the permanent agricultural workers had increased, particularly during the year 2003 to 2013 as the number increased in double from 14,745 workers to 22,628 persons.

Table 6 Employment on agricultural (1993 – 2013)

Item	1993	2003	2013
Total number of holdings	65,820 (100%)	71,594 (100%)	90,017 (100%)
Not employ agricultural workers	36,072 (54.8)	43,200 (60.3)	41,695 (46.3)
employ agricultural workers	29,748 (45.2)	28,394 (39.7)	48,322 (53.7)
Permanent workers	573 (0.9)	2,832 (4.0)	4,793 (5.3)
Occasional workers	27,217 (41.4)	23,376 (32.7)	39,950 (44.4)
Permanent and Occasional workers	1,958 (2.9)	2,186 (3.0)	3,579 (4.0)
Number of permanent workers		14,745 (100%)	22,628 (100%)
By sex			
Male	*	9,502 (64.4)	14,441 (63.8)
Female	*	5,243 (35.6)	8,187 (36.2)
By source of workers			
Thai	*	12,443 (84.4)	13,019 (57.5)
Foreigner	*	2,303 (15.6)	9,609 (42.5)

* In 1993 ,no question about source of workers.

สรุปประเด็นเด่น

การทำเกษตร

ผู้ถือครองทำการเกษตร			
จังหวัด	ราย	ราย	
อ.เมืองชุมพร	17,195	ราย	(19.1%)
อ.ท่าแซะ	20,120	ราย	(22.4%)
อ.ปะทิว	8,052	ราย	(8.9%)
อ.หลังสวน	13,197	ราย	(14.7%)
อ.ละแม	5,443	ราย	(6.0%)
อ.พะโต๊ะ	5,948	ราย	(6.6%)
อ.สวี	15,297	ราย	(17.0%)
อ.ทุ่งตะโก	4,765	ราย	(5.3%)

เนื้อที่ถือครองทำการเกษตร			
จังหวัด	ไร่	ไร่	
อ.เมืองชุมพร	260,489	ไร่	(14.2%)
อ.ท่าแซะ	474,896	ไร่	(25.9%)
อ.ปะทิว	212,344	ไร่	(11.6%)
อ.หลังสวน	220,452	ไร่	(12.0%)
อ.ละแม	128,613	ไร่	(7.0%)
อ.พะโต๊ะ	155,716	ไร่	(8.5%)
อ.สวี	285,246	ไร่	(15.6%)
อ.ทุ่งตะโก	93,510	ไร่	(5.1%)

เนื้อที่ถือครองเฉลี่ย			
จังหวัด	ไร่	ไร่	
อ.เมืองชุมพร	15.1	ไร่	
อ.ท่าแซะ	23.6	ไร่	
อ.ปะทิว	26.4	ไร่	
อ.หลังสวน	16.7	ไร่	
อ.ละแม	23.6	ไร่	
อ.พะโต๊ะ	26.2	ไร่	
อ.สวี	18.6	ไร่	
อ.ทุ่งตะโก	19.6	ไร่	

ลักษณะการทำเกษตร ^{1/} (จำนวนผู้ถือครอง)			
เพาะปลูกพืช	83,990	ราย	(93.3%)
เลี้ยงปศุสัตว์	303	ราย	(0.3%)
เพาะเลี้ยงสัตว์น้ำในพื้นที่น้ำจืด	88	ราย	(0.1%)

การศึกษาผู้ถือครองทำการเกษตร			
รวมทั้งสิ้น	ราย	ราย	
ปริญญาตรีหรือสูงกว่า	3,829	ราย	(4.2%)
ปวช./ปวส./ฝึกหัดครู (รวมอนุปริญญาทุกสาขา)	5,371	ราย	(6.0%)
มัธยมศึกษา	19,075	ราย	(21.2%)
ประถมศึกษา	57,073	ราย	(63.5%)
ต่ำกว่าประถมศึกษา	3,631	ราย	(4.0%)
การศึกษาอื่น	67	ราย	(0.1%)
ไม่มีการศึกษา	864	ราย	(1.0%)

รายได้และหนี้สินของครัวเรือน

รายได้จากผลผลิตทางการเกษตร			
รวมทั้งสิ้น	ราย	ราย	
100,001 บาทขึ้นไป	34,931	ราย	(38.9%)
50,001 - 100,000 บาท	28,591	ราย	(31.8%)
20,001 - 50,000 บาท	14,228	ราย	(15.8%)
10,001 - 20,000 บาท	6,058	ราย	(6.7%)
ต่ำกว่า 10,000 บาท	4,471	ราย	(5.0%)
ยังไม่มีผลผลิตจากการเกษตร	1,631	ราย	(1.8%)

แหล่งที่มาของรายได้			
รวมทั้งสิ้น	ราย	ราย	
จากการเกษตรอย่างเดียว	55,550	ราย	(61.8%)
จากการเกษตรและจากแหล่งอื่น	34,360	ราย	(38.2%)
ส่วนใหญ่จากผลผลิตทางการเกษตร	15,457	ราย	(17.2%)
ส่วนใหญ่จากการรับจ้างทำการเกษตร	2,587	ราย	(2.9%)
ส่วนใหญ่จากแหล่งอื่น	16,316	ราย	(18.1%)

^{1/} ข้อมูลเกษตรกรทำเกษตร โดยปีตั้งแต่วันที่ 1 เมษายน

สรุปประเด็นเด่น (ต่อ)

จำนวนสมาชิกในครัวเรือนผู้ถือครองทำการเกษตร		
ทั้งจังหวัด	279,472	ราย
จำนวนสมาชิกในครัวเรือนผู้ถือครองทำการเกษตร อายุ 10 ปีขึ้นไป		
ทั้งจังหวัด	256,445	ราย
ลูกจ้างทำการเกษตร		
จำนวนลูกจ้างประจำทั้งสิ้น	22,628	คน
คนไทย	13,019	คน
คนต่างด้าว	9,609	คน
หนี้สินเพื่อการเกษตร		
จำนวนผู้ถือครองที่รายงานการเป็นหนี้	89,910	ราย
ไม่มีหนี้สิน	61,827	ราย (68.8%)
มีหนี้สิน	28,083	ราย (31.2%)
เพื่อการเกษตร	20,266	ราย (22.5%)
นอกการเกษตร	6,860	ราย (7.6%)
เพื่อการเกษตรและนอกการเกษตร	957	ราย (1.1%)
จำนวนเงินที่เป็นหนี้เพื่อการเกษตร	5,079	ล้านบาท
หนี้สินเฉลี่ยต่อผู้ถือครองที่เป็นหนี้	199,202	บาท
จำนวนเงินที่เป็นหนี้เพื่อการเกษตรจำแนกตามแหล่งเงินกู้ ^{2/} (ล้านบาท)		
รวมทั้งสิ้น	5,079	
ธนาคารเพื่อการเกษตรและสหกรณ์การเกษตร	3,988	(78.7%)
ธนาคารอื่น ๆ / สถาบันการเงิน	487	(9.6%)
สหกรณ์/กลุ่มการเกษตรกร	235	(4.6%)
กองทุนหมู่บ้านและชุมชนเมืองแห่งชาติ	211	(4.2%)
หน่วยราชการอื่น ๆ	97	(1.9%)
แหล่งเงินกู้นอกระบบ	62	(1.2%)

ข้าว

จำนวนผู้ถือครองที่ปลูกข้าว 483 ราย

เนื้อที่เพาะปลูกข้าว 3,786 ไร่

เนื้อที่เก็บเกี่ยว 3,742 ไร่

ผลผลิตข้าว 1,750,000 กก.

ผลผลิตเฉลี่ย 467.7 กก./ไร่

ยางพารา

จำนวนผู้ถือครองที่ปลูกยางพารา 37,026 ราย

เนื้อที่เพาะปลูกยางพารา 653,641 ไร่

^{2/} ผู้ถือครอง 1 ราย อาจรายงานการกู้เงินจากแหล่งเงินกู้มากกว่า 1 แหล่ง

Key findings

Agriculture

Number of holdings

Total	90,017 cases
Amphoe Mueang	17,195 cases (19.1%)
Amphoe ThaSae	20,120 cases (22.4%)
Amphoe Pathio	8,052 cases (8.9%)
Amphoe Lang Suan	13,197 cases (14.7%)
Amphoe Lamae	5,443 cases (6.0%)
Amphoe Phato	5,948 cases (6.6%)
Amphoe Sawi	15,297 cases (17.0%)
Amphoe Thung Tako	4,765 cases (5.3%)

Area of agricultural holding

Total	1,831,266 Rais
Amphoe Mueang	260,489 Rais (14.2%)
Amphoe ThaSae	474,896 Rais (25.9%)
Amphoe Pathio	212,344 Rais (11.6%)
Amphoe Lang Suan	220,452 Rais (12.0%)
Amphoe Lamae	128,613 Rais (7.0%)
Amphoe Phato	155,716 Rais (8.5%)
Amphoe Sawi	285,246 Rais (15.6%)
Amphoe Thung Tako	93,510 Rais (5.1%)

Average area of holding

Total	20.3 Rais
Amphoe Mueang	15.1 Rais
Amphoe ThaSae	23.6 Rais
Amphoe Pathio	26.4 Rais
Amphoe Lang Suan	16.7 Rais
Amphoe Lamae	23.6 Rais
Amphoe Phato	26.2 Rais
Amphoe Sawi	18.6 Rais
Amphoe Thung Tako	19.6 Rais

Education of agricultural holding

Total	89,910 cases
Bachelor and over	3,829 cases (4.2%)
Vocational education/Teachers' training (every diploma in education)	5,371 cases (6.0%)
Secondary education	19,075 cases (21.2%)
Elementary education	57,073 cases (63.5%)
Lower than Elementary education	3,631 cases (4.0%)
Others	67 cases (0.1%)
No education	864 cases (1.0%)

Income and debt of holder's household

Income from agricultural product

Total	89,910 cases
100,001 baht and over	34,931 cases (38.9%)
50,001 - 100,000 baht	28,591 cases (31.8%)
20,001 - 50,000 baht	14,228 cases (15.8%)
10,001 - 20,000 baht	6,058 cases (6.7%)
Under 10,000 baht	4,471 cases (5.0%)
Not having agriculture product	1,631 cases (1.8%)

Source of household income

Total	89,910 cases
Agriculture only	55,550 cases (61.8%)
Agriculture and other sources	34,360 cases (38.2%)
Mainly from agriculture	15,457 cases (17.2%)
Mainly from being agricultural worker	2,587 cases (2.9%)
Mainly from other sources	16,316 cases (18.1%)

Key Findings (Contd)

Activity of agriculture^{1/} (Number of holdings)

Cultivating crops	83,990 cases (93.3%)
Rearing livestock	303 cases (0.3%)
Freshwaer culture	88 cases (0.1%)

Number of holder's household members

Total 279,472 cases

Number of holder's household members

(10 years and over)

Total 256,445 cases

Employment on agricultural workers

Number of permanent workers 22,628 cases

Thai 13,019 cases

Foreigner 9,609 cases

Debt for agriculture

Number of holder's reporting 89,910 cases

not being in debt 61,827 cases (68.8%)

being in debt 28,083 cases (31.2%)

Debt for agriculture 20,266 cases (22.5%)

Debt out of agriculture 6,860 cases (7.6%)

Debt for agriculture

and out of agriculture 957 cases (1.1%)

amount of debt for agriculture 5,079 million baht

Average of debt for agriculture 199,202 baht

Amount of debt for agriculture by source of loan

(million baht)

Total 5,079 million baht

Bank for agriculture and agriculture cooperative

3,988 (78.7%)

Other bank/Financial institution 487 (9.6%)

Cooperative/Farmer's group 235 (4.6%)

Village and city fund 211 (4.2%)

Other government agencies 97 (1.9%)

Unorganized market 62 (1.2%)

Rice

Number of holdings 483 cases

Planted area 3,786 rai

Harvested 3,742 rai

Product 1,750,000 kg.

Average product 467.7 kg./rai

Para Rubber

Number of holdings 37,026 cases

Planted area 653,641 rai

สารบัญ

	หน้า
คำนำ	iii
บทสรุปผู้บริหาร	vii
สรุปประเด็นเด่น	xxi
สารบัญ	xxv
สารบัญแผนภูมิ	xxvii
สารบัญตาราง	xxix
บทที่ 1 บทนำ	
1. สัมมนาการเกษตร	1
2. ความเป็นมา	1
3. วัตถุประสงค์	1
4. ประโยชน์ที่จะได้รับ	1
5. ขอบข่าย	2
6. วันสัมมนา	2
7. คู่มรรวม	2
8. ข้อมูลที่เก็บรวบรวม	3
9. วิธีการเก็บรวบรวมข้อมูล	3
10. คำนิยาม	3
11. การพัฒนาการจัดเก็บข้อมูลสัมมนาการเกษตรด้วย Tablet	5
12. การประมวลผล	5
13. การประเมินผลข้อมูลสัมมนา	5
14. การนำเสนอผลและการเผยแพร่ข้อมูล	6
บทที่ 2 สรุปผลสัมมนา	
1. จำนวนผู้ถือครองทำการเกษตร	7
2. ลักษณะการดำเนินงานและขนาดเนื้อที่ถือครองทำการเกษตร	8
3. ลักษณะการถือครองที่ดินและหนังสือสำคัญแสดงกรรมสิทธิ์ในที่ดิน	9
4. เนื้อที่ถือครองทำการเกษตร จำแนกตามการใช้ประโยชน์ในที่ดิน และลักษณะการถือครองที่ดิน	9
5. การใช้ปุ๋ยและการป้องกัน/กำจัดศัตรูพืช	10
6. ลักษณะทางด้านประชากรและการทำงาน	11
7. การศึกษาของผู้ถือครองทำการเกษตร	12
8. รายได้และหนี้สินของครัวเรือน	12
9. การจ้างลูกจ้างทำงานเกษตร	13
ตารางสถิติ	
สารบัญตารางสถิติ	29
ภาคผนวก	
ภาคผนวก ก ระเบียบวิธีการทำสัมมนาและการประมวลผล	135

Contents

	Page
Preface	v
Executive summary	xv
Key findings	xxiii
Contents	xxvi
List of Table of Executive Summary	xxviii
List of Figure of Executive Summary	xxviii
List of Tables	xxx
Chapter 1 Introduction	
1. Agricultural census	15
2. Background	15
3. Census objectives	15
4. Uses of census information	15
5. Scope	16
6. Census date	16
7. Coverage	16
8. Census item	17
9. Data enumeration	17
10. Definitions	17
11. Innovation of conducting agricultural census by using tablet	18
12. Data Processing	18
13. Evaluation of census data	19
14. Data dissemination and publication	19
Chapter 2 Summary of Findings	
1. Number of agricultural holdings	21
2. Holding's activity and size of total area of holding	22
3. Land tenure and documentary of right	23
4. Area of holding by land use and land tenure	23
5. Fertilizer and pesticide	24
6. Demographic characteristics and activity status	25
7. Education level of the holders	26
8. Income and Debt of holder's household	26
9. Employment on agricultural workers	27
Statistical Tables	
List of Statistical Tables	35
Appendix	
Appendix A Census Methodology	135

สารบัญตารางบทสรุปผู้บริหาร

	หน้า
ตาราง 1 จำนวนผู้ถือครองและเนื้อที่ถือครองทำการเกษตร รายอำเภอ พ.ศ. 2556	vii
ตาราง 2 จำนวนผู้ถือครองทำการเกษตร จำแนกตามการใช้ปุ๋ย พ.ศ. 2536 - 2556	ix
ตาราง 3 จำนวนสมาชิกในครัวเรือนผู้ถือครองทำการเกษตร จำแนกตามเพศ และหมวดอายุ พ.ศ. 2556	x
ตาราง 4 จำนวนสมาชิกในครัวเรือนผู้ถือครองทำการเกษตร จำแนกตามลักษณะการทำงาน พ.ศ. 2536 - 2556	xi
ตาราง 5 จำนวนผู้ถือครองทำการเกษตร จำแนกตามแหล่งที่มาของรายได้ของครัวเรือน พ.ศ. 2536 - 2556	xi
ตาราง 6 การจ้างลูกจ้างทำงานเกษตร พ.ศ. 2536 - 2556	xii

สารบัญแผนภูมิบทสรุปผู้บริหาร

แผนภูมิ 1 เปรียบเทียบจำนวนผู้ถือครองและเนื้อที่ถือครองทำการเกษตร พ.ศ. 2536 - 2556	vii
แผนภูมิ 2 จำนวนผู้ถือครองทำการเกษตร จำแนกตามลักษณะการทำงาน พ.ศ. 2556	viii
แผนภูมิ 3 จำนวนผู้ถือครองทำการเกษตร จำแนกตามขนาดเนื้อที่ถือครองทั้งสิ้น พ.ศ. 2536 - 2556	viii
แผนภูมิ 4 จำนวนผู้ถือครองทำการเกษตรที่มีที่ดิน จำแนกตามลักษณะการถือครองที่ดิน พ.ศ. 2556	viii
แผนภูมิ 5 เปรียบเทียบเนื้อที่ถือครองทำการเกษตร จำแนกตามการใช้ประโยชน์ที่ดิน พ.ศ. 2536 - 2556	ix
แผนภูมิ 6 จำนวนผู้ถือครองทำการเกษตร จำแนกตามเพศ และหมวดอายุ พ.ศ. 2536 - 2556	x
แผนภูมิ 7 การศึกษาของผู้ถือครองทำการเกษตร พ.ศ. 2546 - 2556	xi
แผนภูมิ 8 จำนวนผู้ถือครองทำการเกษตร จำแนกตามรายได้จากผลผลิตทางการเกษตร พ.ศ. 2536 - 2556	xii
แผนภูมิ 9 หนี้สินของครัวเรือนผู้ถือครองทำการเกษตร พ.ศ. 2556	xii

List of Tables of Executive Summary

		Page
Table	1 Number and area of holdings by amphoe (2013)	xv
Table	2 Number of holdings by using fertilizer (1993 - 2013)	xvii
Table	3 Number of holder's household members by sex and age group (2013)	xviii
Table	4 Number of holder's household members 10 years of age and over by activity status (1993 – 2013)	xix
Table	5 Number of holders by household income (1993 – 2013)	xix
Table	6 Employment on agricultural (1993 – 2013)	xx

List of Figures of Executive Summary

Figure	1 Comparing number and area of holdings (1993 - 2013)	xv
Figure	2 Number of holdings by type of agricultural activity (2013)	xvi
Figure	3 Number of holdings by size of total area of holding (1993 - 2013)	xvi
Figure	4 Number of holdings with land by land tenure and documentary of right (2013)	xvii
Figure	5 Comparing area of holding by land use (1993 - 2013)	xvii
Figure	6 Number of holders by sex and age group (1993 - 2013)	xviii
Figure	7 Education of holders (2003 – 2013)	xix
Figure	8 Number of holders by income from agricultural product (1993 – 2013)	xx
Figure	9 Debt of household (2103)	xx

สารบัญตาราง

		หน้า
ตาราง 1	จำนวนและร้อยละของผู้ถือครองทำการเกษตร จำแนกตามลักษณะการทำเกษตร เขตการปกครองและอำเภอ	6
ตาราง 2	ผู้ถือครองทำการเกษตร จำแนกตามลักษณะการดำเนินงาน และขนาดเนื้อที่ถือครองทั้งสิ้น	7
ตาราง 3	ผู้ถือครองทำการเกษตร จำแนกตามลักษณะการถือครองที่ดินและหนังสือสำคัญแสดงกรรมสิทธิ์ในที่ดิน	8
ตาราง 4	เนื้อที่ถือครองทำการเกษตร จำแนกตามการใช้ประโยชน์ที่ดิน และลักษณะการถือครองที่ดิน	8
ตาราง 5	ผู้ถือครองที่ปลูกพืช จำแนกตามการใช้ปุ๋ยและการป้องกัน/ กำจัดศัตรูพืช และเนื้อที่เพาะปลูกที่ใส่ปุ๋ยเคมีและปริมาณปุ๋ยเคมีที่ใช้	9
ตาราง 6	ผู้ถือครองทำการเกษตร จำแนกตามเพศ และหมวดอายุ	10
ตาราง 7	สมาชิกในครัวเรือนผู้ถือครองทำการเกษตร จำแนกตามเพศ หมวดอายุ และลักษณะการทำงาน	10
ตาราง 8	อัตราร้อยละของการศึกษาของผู้ถือครองทำการเกษตร	11
ตาราง 9	ผู้ถือครองทำการเกษตร จำแนกตามรายได้ของครัวเรือน	11
ตาราง 10	ผู้ถือครองทำการเกษตร จำแนกตามหนี้สินเพื่อการเกษตร และจำนวนเงินที่เป็นหนี้เพื่อการเกษตร จำแนกตามแหล่งเงินกู้	12
ตาราง 11	ผู้ถือครองทำการเกษตร จำแนกตามการจ้างลูกจ้างทำงานเกษตร และจำนวนลูกจ้างประจำ	12

List of Tables

	Page	
Table 1	Number and percentage of agricultural holdings by activity of agriculture, administrative area and amphoe	17
Table 2	Number of holdings by holding's activity and size of total area of holding	18
Table 3	Number of holdings by land tenure and documentary of right	19
Table 4	Area of holding by land use and land tenure	19
Table 5	Number of holdings with crops by using fertilizer and pesticide, area treated and quantity used inorganic fertilizer	20
Table 6	Number of holders by sex and age group	21
Table 7	Number of holder's household members by sex, age group and activity status	21
Table 8	Distribution of education holding	22
Table 9	Number of holders by household income	22
Table 10	Number of holders by being in debt for agriculture and amount of debt for agriculture by source of loan	23
Table 11	Number of holdings by employment and number of permanent workers	23

บทที่ 1

บทนำ

1. สำมะโนการเกษตร

หมายถึง การเก็บรวบรวมข้อมูลเกี่ยวกับการเกษตร โดยการสอบถามจาก **ผู้ถือครองทำการเกษตรทุกคนทั่วประเทศ ณ วันสำมะโน** เปรียบเสมือน การฉายภาพนิ่งของการเกษตรของประเทศไทย ณ วันสำมะโน เพื่อแสดงให้เห็นว่า ณ วันสำมะโน ประเทศไทยมีผู้ถือครองทำการเกษตรเท่าใด อยู่ที่ไหน (จังหวัด อำเภอ ตำบล หมู่บ้าน) มีลักษณะการทำการเกษตรเป็นอย่างไร (มีจำนวน เนื้อที่เท่าไร ทำอะไร ปลูกพืช หรือเลี้ยงสัตว์ อะไรบ้าง) มีอายุเท่าไร มีการศึกษาระดับไหน และมีรายได้หนี้สินเท่าใด เป็นต้น

2. ความเป็นมา

ประเทศไทยมีการจัดทำสำมะโนการเกษตรมาแล้ว 5 ครั้ง ครั้งแรกเมื่อ พ.ศ. 2493 ต่อมาใน พ.ศ. 2506 2521 2536 และ 2546 เพื่อให้มีข้อมูลสถิติเกี่ยวกับโครงสร้างพื้นฐานทางการเกษตร สำหรับใช้ประโยชน์ในการวางแผนพัฒนาด้านการเกษตรของประเทศ และสามารถนำไปใช้ในการกำหนดนโยบายติดตาม และประเมินผลโครงการพัฒนาทางการเกษตรได้อย่างต่อเนื่อง และเพื่อให้สอดคล้องกับข้อเสนอแนะขององค์การอาหารและเกษตรแห่งสหประชาชาติ (FAO) ที่แนะนำให้ทุกประเทศจัดทำสำมะโนการเกษตรทุก 10 ปี สำนักงานสถิติแห่งชาติ ซึ่งมีอำนาจหน้าที่ตามพระราชบัญญัติสถิติ พ.ศ. 2550 ในการจัดทำโครงการสำมะโนทุกด้าน จึงได้กำหนดที่จะจัดทำสำมะโนการเกษตรครั้งที่ 6 ขึ้นในปี 2556

โดยครั้งนี้การทำสำมะโนการเกษตร ได้ขยายขอบข่ายการทำการเกษตรครอบคลุมถึงการทำนาเกลือสมุทร ตามมติคณะรัฐมนตรี(1 มีนาคม 2554) และได้ผนวกข้อมูลการทำประมงทะเล และการเพาะเลี้ยงสัตว์น้ำชายฝั่งไว้ในแบบนับจดด้วย

3. วัตถุประสงค์

1) เพื่อเก็บรวบรวมข้อมูลโครงสร้างพื้นฐานทางการเกษตร ได้แก่ จำนวนผู้ถือครอง และเนื้อที่ถือครองทำการเกษตร การเพาะเลี้ยงสัตว์น้ำในพื้นที่น้ำจืด การทำนาเกลือสมุทร การใช้ประโยชน์ในที่ดินถือครอง การถือครองที่ดิน เนื้อที่เพาะปลูกพืช เนื้อที่ทำนาเกลือสมุทร และเนื้อที่เพาะเลี้ยงสัตว์น้ำในพื้นที่น้ำจืด จำนวนการเลี้ยงปศุสัตว์ การใช้ปุ๋ย การใช้เครื่องจักรเครื่องมือเพื่อการเกษตร และกำลังแรงงานที่ใช้ในการเกษตร เป็นต้น

2) เพื่อให้มีข้อมูลดังกล่าวในระดับพื้นที่ย่อย (ระดับหมู่บ้าน) สำหรับใช้ประกอบการวางแผนพัฒนาในระดับประเทศ และระดับท้องถิ่นต่อไป

3) เพื่อนำข้อมูลที่ได้มาใช้เป็นกรอบในการเลือกตัวอย่าง สำหรับการสำรวจในรายละเอียดเกี่ยวกับการเกษตร การทำประมงทะเล และการเพาะเลี้ยงสัตว์น้ำชายฝั่ง

4) เพื่อศึกษาการเปลี่ยนแปลงของโครงสร้างพื้นฐานทางการเกษตร ในรอบ 10 ปีที่ผ่านมา

4. ประโยชน์ที่จะได้รับ

ข้อมูลที่ได้จากการจัดทำสำมะโนการเกษตรนี้ หน่วยงานต่าง ๆ ทั้งภาครัฐและเอกชน สถาบันการศึกษารวมทั้งองค์กรระหว่างประเทศ สามารถนำไปใช้ประโยชน์ได้ดังนี้

1) ใช้ในการวางแผน กำหนดนโยบายในการพัฒนาเศรษฐกิจ ด้านการเกษตรในระดับประเทศ และระดับท้องถิ่น และใช้ในการติดตามประเมินผลการพัฒนาประเทศในช่วงที่ผ่านมา

2) ใช้ในการวิเคราะห์ศึกษาแนวโน้ม และทิศทางการเปลี่ยนแปลงด้านการเกษตร และการเจริญเติบโตทางเศรษฐกิจของประเทศ

3) ใช้ศึกษาและประกอบการพิจารณาในการกำหนดนโยบายช่วยเหลือเกษตรกรด้านที่ดินทำกิน

4) ใช้กำหนดนโยบายการใช้ที่ดินให้เหมาะสมแก่การเพาะปลูกพืชแต่ละชนิด ในสภาพของแต่ละท้องถิ่น ให้มีประสิทธิภาพเกิดประโยชน์สูงสุด

5) ข้อมูลของเกษตรกร เช่น เพศ อายุ ลักษณะการทำงาน รายได้และหนี้สินทางการเกษตร การศึกษา ของผู้ถือครอง สามารถใช้วิเคราะห์โครงสร้างทางประชากรของเกษตรกรและฐานะของครัวเรือน การพึ่งพิงรายได้ เพื่อกำหนดนโยบายช่วยเหลือเกษตรกร โดยเฉพาะเกษตรกรรายย่อยผู้ยากจน

6) ข้อมูลด้านแรงงานในภาคเกษตร สามารถใช้ศึกษาการใช้แรงงาน และการย้ายถิ่นจากชนบทสู่เมือง

7) ข้อมูลที่ได้สามารถใช้เป็นกรอบในการเลือกตัวอย่างส่วนหนึ่ง (Sampling Frame) สำหรับการสำรวจในรายละเอียดเกี่ยวกับการเกษตรต่าง ๆ ของกระทรวงเกษตรและสหกรณ์ และหน่วยงานอื่น ๆ ที่เกี่ยวข้อง

8) ใช้เป็นข้อมูลสำหรับการจัดทำบัญชีประชาชาติ สาขาการเกษตร

9) เป็นข้อมูลสำหรับนักวิชาการ นักวิจัย และผู้ที่สนใจนำไปศึกษาวิเคราะห์วิจัยด้านการเกษตร และด้านต่าง ๆ ที่เกี่ยวข้อง

5. ขอบข่าย

การทำการเกษตร หมายถึง การเพาะปลูกพืช การเลี้ยงปศุสัตว์ การเพาะเลี้ยงสัตว์น้ำในพื้นที่น้ำจืด และการทำนาเกลือสมุทร โดยมีวัตถุประสงค์เพื่อขาย ดังต่อไปนี้

1) **การเพาะปลูกพืช** ได้แก่ การเพาะปลูกข้าว ยางพารา พืชยืนต้น/ไม้ผลและสวนป่า พืชไร่ พืชผัก/สมุนไพร และไม้ดอกไม้ประดับ พืชเหี่ยวแห้ง การเพาะชำพันธุ์ไม้ การเพาะเห็ดและการเพาะเชื้อเห็ด (รวม การเพาะปลูกข้าวเพื่อบริโภค)

2) **การเลี้ยงปศุสัตว์** ได้แก่ การเลี้ยงวัว ควาย หมู แพะ แกะ ไก่ เป็ด ห่าน และไหม (รวม การเลี้ยงวัว/ควายเพื่อใช้งานเกษตร)

3) **การเพาะเลี้ยงสัตว์น้ำในพื้นที่น้ำจืด** ได้แก่ การเพาะเลี้ยงสัตว์น้ำจืดจำพวกปลา

รวม ปลาและสัตว์น้ำสวยงามอื่นๆ กุ้ง และสัตว์น้ำอื่นๆ เช่น กบ ตะพาบน้ำ จระเข้ น้ำจืด และปลาสวยงาม เป็นต้น (รวม สัตว์น้ำกร่อยที่นำมาเลี้ยงในพื้นที่น้ำจืดด้วย เช่น กุ้งกุลาดำ ปลากระพง เป็นต้น)

4) **การทำนาเกลือสมุทร** ได้แก่ การทำนาเกลือในพื้นที่ 7 จังหวัดคือ ฉะเชิงเทรา ชลบุรี จันทบุรี สมุทรสาคร สมุทรสงคราม เพชรบุรี และปัตตานี

ไม่รวม

- 1) การทำการเกษตรเพื่อการศึกษา ทดลอง การแข่งขัน การกีฬา การพักผ่อนหย่อนใจ
- 2) การบริการทางการเกษตร เช่น การรับจ้างไถด้วยรถแทรกเตอร์ รับจ้างชุดรับจ้างผสมพันธุ์สัตว์ รับจ้างปักไข่ เป็นต้น

6. วันสำมะโน

หมายถึง วันที่ 1 พฤษภาคม 2556

กำหนดขึ้นเพื่อใช้อ้างอิงข้อมูล เช่น จำนวนผู้ถือครอง และเนื้อที่ถือครองทำการเกษตร ลักษณะต่าง ๆ ของการทำ การเกษตร เป็นต้น

7. คุ่มรวม

ผู้ถือครองทำการเกษตรที่จะถูกเก็บรวบรวมข้อมูลในครั้งนี้ คือ ผู้ถือครองทำการเกษตรที่ทำการเพาะปลูกพืชเลี้ยงปศุสัตว์ เพาะเลี้ยงสัตว์น้ำในพื้นที่น้ำจืด และทำนาเกลือสมุทรทุกคนในทุกท้องที่ทั่วประเทศ ทั้งในเขตเทศบาลและนอกเขตเทศบาล

สำหรับการเก็บรวบรวมข้อมูลของโครงการนี้ได้ใช้วิธี “Closed Segment Concept” ในระดับจังหวัด กล่าวคือ ผู้ถือครองทำการเกษตรจะถูกนับจดและแจ่งนับในจังหวัดที่มีการทำการเกษตรเท่านั้น

8. ข้อมูลที่เก็บรวบรวม

ข้อมูลเกี่ยวกับการทำการเกษตรของผู้ถือครอง
ที่เก็บรวบรวม มีดังนี้

- 1) ลักษณะการดำเนินงานและสถานภาพ
ของผู้ถือครอง
- 2) เนื้อที่ถือครองทำการเกษตร จำแนกตาม
การใช้ประโยชน์ การถือครองและที่ตั้งของผืนที่ดิน
- 3) การเลี้ยงปศุสัตว์
- 4) ข้าว
- 5) ยางพารา
- 6) พืชยืนต้น ไม้ผล และสวนป่า
- 7) พืชผัก สมุนไพร และไม้ดอกไม้ประดับ
- 8) พืชไร่
- 9) การทำนาเกลือสมุทร
- 10) การเพาะเลี้ยงสัตว์น้ำในพื้นที่น้ำจืด
- 11) เครื่องจักร เครื่องมือ และอุปกรณ์การขนส่ง
เพื่อการเกษตร
- 12) ปุ๋ยและการป้องกัน/กำจัดศัตรูพืช
- 13) ลูกจ้างทำงานเกษตร
- 14) สมาชิกในครัวเรือนผู้ถือครองและลักษณะ
การทำงาน
- 15) การศึกษาและการเป็นสมาชิกองค์กรด้าน
การเกษตรของผู้ถือครอง
- 16) รายได้และหนี้สินทางการเกษตรของ
ครัวเรือนผู้ถือครอง

หมายเหตุ ; ข้อ 1) - 10) ข้อมูลโครงสร้าง
พื้นฐานหลักทางการเกษตร
(สัมภาษณ์ผู้ถือครองทุกคน)
ข้อ 11) - 16) ข้อมูลโครงสร้าง
ทางการเกษตรอื่น (สัมภาษณ์ผู้
ถือครองร้อยละ 25)

9. วิธีการเก็บรวบรวมข้อมูล

การเก็บรวบรวมข้อมูลจะดำเนินการพร้อมกัน ทุก
จังหวัดทั่วประเทศระหว่างวันที่ 1 – 31 พฤษภาคม 2556
โดยสำนักงานสถิติจังหวัดชุมพรได้ส่งอาสาสมัครเกษตรหมู่บ้าน
จำนวน 155 คน เจ้าหน้าที่ส่งเสริมการเกษตรประจำตำบล
จำนวน 31 คน และเจ้าหน้าที่ของสำนักงานสถิติจังหวัด

ออกไปสัมภาษณ์หัวหน้าครัวเรือนทุกครัวเรือนในจังหวัด
เพื่อหาผู้ถือครองทำการเกษตร โดยใช้คอมพิวเตอร์พกพา
ขนาดกลาง (Tablet) ในการเก็บรวบรวมข้อมูล

10. คำนิยาม

1. ผู้ถือครองทำการเกษตร

หมายถึง บุคคลธรรมดาหรือนิติบุคคลซึ่งควบคุม
จัดการ และมีอำนาจตัดสินใจ เกี่ยวกับการทำการเกษตร
ในที่ถือครอง และเป็นผู้รับผิดชอบทั้งทางด้านเทคนิคและ
การเงิน อาจดำเนินงานเอง หรือมอบให้ผู้จัดการ หรือผู้ที่ได้รับ
มอบหมาย ดำเนินงานหรือดูแลแทนก็ได้

- 1) เป็นผู้ทำการเกษตรในวันที่ 1 พฤษภาคม 2556
- 2) เป็นเจ้าของที่ดินที่ใช้ทำการเกษตร เป็นผู้เช่า
หรือทำการเกษตรในที่ดินของผู้อื่นหรือในที่สาธารณะ/
ป่าสงวน โดยไม่คำนึงถึงว่าจะได้รับความยินยอมหรือถูกต้อง
ตามกฎหมายหรือไม่

3) มีที่ดินที่ใช้ทำการเกษตรผืนเดียวหรือ
หลายผืน ที่ดินดังกล่าวอาจอยู่แห่งเดียวกัน หรืออยู่แยกกัน
ในเขตท้องที่ใดก็ได้ แต่ที่ดินทุกผืนจะต้องอยู่ภายในเขต
จังหวัดเดียวกัน ซึ่ง

(1) ที่ดินแต่ละผืนอาจจะใช้ทั้งหมดหรือเพียง
บางส่วน เพื่อการผลิตทางการเกษตรก็ได้

(2) ที่ดินแต่ละผืนอาจมีเนื้อที่เพียงเล็กน้อย
เช่น คอกสัตว์ ที่เพาะเห็ด ที่เลี้ยงกล้วยไม้ หรือบ่อเลี้ยงปลา
น้ำจืด เป็นต้น

4) การดำเนินงานต้องอยู่ภายใต้การบริหารหรือการ
จัดการอันเดียวกัน ซึ่งอาจดำเนินการโดยครัวเรือนเดียว หรือ
ครัวเรือนตั้งแต่ 2 ครัวเรือนขึ้นไป หรือบุคคลตั้งแต่ 2 คนขึ้นไป ที่อยู่
ต่างครัวเรือนกัน หรือบริษัท/ห้างหุ้นส่วนนิติบุคคล หรือ
หน่วยงานของรัฐ หรือดำเนินงานในลักษณะอื่นๆ เช่น
กลุ่มเกษตรกร เป็นต้น

2. เนื้อที่ถือครองทำการเกษตร

หมายถึง เนื้อที่รวมของที่ดินทุกผืนภายในจังหวัดที่
ผู้ถือครองถือครองอยู่และใช้ทำการเกษตร (เพาะปลูกพืช
เลี้ยงสัตว์ เพาะเลี้ยงสัตว์น้ำในพื้นที่น้ำจืด ทำนาเกลือ
สมุทร) ซึ่งที่ดินดังกล่าวผู้ถือครองอาจเป็นเจ้าของ เช่า
หรือทำฟรีในที่สาธารณะ/ป่าสงวน/ที่ของผู้อื่น ก็ได้

ที่ดินที่ใช้ทำการเกษตรผืนใด มีบริเวณลานในไร่นา
ยุ่งฉาง โรงเก็บเครื่องมือเครื่องใช้ บ้านและบริเวณบ้าน ป่า
คันบ่อ ฯลฯ อยู่ด้วย ให้รวมเนื้อที่ดังกล่าวเข้าไปด้วย

รวม ที่ดินทั้งผืนที่เคยใช้ทำการเกษตร แต่พักทิ้งไว้
ไม่มีการปลูกพืช เลี้ยงสัตว์ เพาะเลี้ยงสัตว์น้ำ
ในพื้นที่น้ำจืด และทำนาเกลือสมุทร ตั้งแต่
1 ปีขึ้นไปแต่ไม่ถึง 5 ปี

ไม่รวม ที่ดินทั้งผืน ซึ่งมีลักษณะดังต่อไปนี้

- 1) ให้ผู้อื่นเช่าหรือยอมให้ผู้อื่นทำประโยชน์
โดยไม่คิดค่าเช่า
- 2) เคยใช้ทำการเกษตร แต่พักทิ้งตั้งแต่
5 ปีขึ้นไป
- 3) เป็นที่ปลูกบ้าน สิ่งปลูกสร้าง และ
ป่าขึ้นเองตามธรรมชาติ

3. การถือครองที่ดิน

หมายถึง สิทธิในการครอบครองหรือใช้ที่ดินเพื่อ
ทำการเกษตร ในลักษณะต่าง ๆ ของผู้ถือครอง อาจเป็นเนื้อที่ของ
ตนเอง หรือเป็นเนื้อที่ไม่ใช่ของตนเอง เช่น เป็นเจ้าของ เช่า
หรือถือครองที่ดินในลักษณะอื่น ซึ่งผู้ถือครองอาจจะถือครอง
ที่ดินในลักษณะเดียว เช่น เป็นเจ้าของอย่างเดียว หรือเช่า
อย่างเดียว หรืออาจจะถือครองที่ดินมากกว่าหนึ่งลักษณะ
เช่น เป็นเจ้าของและเช่า หรือเช่าและถือครองในลักษณะอื่น
รวมกัน เป็นต้น

การถือครองที่ดิน จำแนกตามลักษณะต่าง ๆ ดังนี้

3.1 เนื้อที่ของตนเอง

1) เป็นเจ้าของ หมายถึง

ก. มีหนังสือสำคัญแสดงกรรมสิทธิ์ใน
ที่ดิน ดังต่อไปนี้

(1) โฉนดที่ดิน (น.ส.4) โฉนดแผนที่
โฉนดตราจอง ตราจองที่ตราว่าได้ทำประโยชน์แล้ว

(2) น.ส.5 (ใบไต่สวน) คือ หนังสือ
แสดงการสอบสวน เพื่อออกโฉนดที่ดิน

(3) น.ส.3 หรือ น.ส.3 ก. หรือ น.ส.3 ข.
คือหนังสือรับรองการทำประโยชน์

(4) ส.ป.ก. 4-01 คือ หนังสือให้เข้า
ทำประโยชน์ในที่ดินตามกฎหมายการปฏิรูปที่ดิน

(5) น.ค. คือ หนังสือให้เข้าทำประโยชน์
ในนิคมสร้างตนเองของกรมประจวบคีรีขันธ์ ซึ่งกรม
ประจวบคีรีขันธ์อาจมอบหมายให้หน่วยงานอื่นดำเนินการก็ได้

(6) ส.ท.ก. คือ หนังสือแสดงสิทธิ
ที่ดินทำกินออกโดยกรมป่าไม้ อนุญาตให้บุคคลเข้าทำ
ประโยชน์ หรืออยู่อาศัยในเขตป่าสงวนแห่งชาติ
เป็นการชั่วคราว

(7) ก.ส.น. คือ หนังสือให้เข้าทำ
ประโยชน์ โดยกรมส่งเสริมสหกรณ์

(8) น.ส.2 (ใบจอง) คือ หนังสือที่
อนุญาตให้เข้าทำประโยชน์ในที่ดินที่รัฐจัดให้

(9) ส.ค.1 คือ หนังสือแสดงสิทธิการ
ครอบครองที่ดินมือเปล่า

(10) ใบ ภ.บ.ท. คือ ใบเสร็จเสียภาษี
บำรุงท้องที่ เป็นหลักฐานแสดงการเสียภาษี

(11) อนุญาต 3 (อ.3) คือ ใบอนุญาต
ซึ่งพนักงานเจ้าหน้าที่ออกให้แก่บุคคลที่ได้รับอนุญาตให้ทำ
ประมง หรือทำเพาะเลี้ยงสัตว์น้ำในที่อนุญาต

ข. เข้าครอบครองที่ดินเสมือนเป็นเจ้าของ ซึ่งได้แก่

(1) ได้รับมรดกตกทอด แต่ยังไม่
ได้เปลี่ยนแปลงชื่อตามกฎหมาย

(2) เข้าครอบครองที่ดินของเอกชน
ที่มีหนังสือสำคัญแสดงกรรมสิทธิ์ในที่ดิน(โฉนด) โดยสงบ
เปิดเผยด้วยเจตนาเป็นเจ้าของ โดยไม่เสียค่าเช่าและไม่ได้
รับการขัดขวางใด ๆ ทั้งสิ้นเป็นเวลา 10 ปีขึ้นไป

(3) แย่งการครอบครองที่ดินของ
เอกชนที่ไม่มีโฉนดที่ดิน ด้วยเจตนายึดถือเพื่อตน โดยไม่ถูก
ฟ้องคดีเอาคืนการครอบครองภายใน 1 ปี

3.2 เนื้อที่ไม่ใช่ของตนเอง

1) เช่า

หมายถึง ผู้ถือครองเช่าที่ดินจากผู้อื่น
ทำการเกษตร โดยไม่คำนึงถึงลักษณะการจ่ายค่าเช่า ซึ่งอาจ
จ่ายเป็นเงินสด หรือผลผลิต หรืออื่น ๆ ก็ได้

2) ได้ทำฟรี/ที่สาธารณะ/ที่ป่าสงวน/

ที่ป่าเสื่อมโทรม

หมายถึง ที่ดินที่ผู้ถือครองเข้าไปทำการเกษตร โดยไม่มีกรรมสิทธิ์หรือไม่ได้จ่ายค่าเช่า เช่น ที่ดินในเขตป่าสงวน ที่สาธารณะ ที่ดินที่บุคคลอื่นอนุญาตให้ทำประโยชน์ได้โดยไม่ต้องจ่ายค่าตอบแทน เป็นต้น

11. การพัฒนาการจับเก็บข้อมูลสำมะโนการเกษตรด้วย Tablet

ในการเก็บรวบรวมข้อมูลครั้งนี้ ได้มีการใช้เทคโนโลยีสมัยใหม่มาช่วย ดังนี้

1. ใช้อุปกรณ์คอมพิวเตอร์พกพาขนาดกลาง (Tablet) บันทึกข้อมูลแทนการใช้แบบสอบถามกระดาษ ซึ่งช่วยให้การดำเนินงานในสนามมีประสิทธิภาพมากยิ่งขึ้น คือ

1.1 สามารถตรวจสอบความสอดคล้อง/ถูกต้อง ของข้อมูลได้ทันทีในขณะที่ปฏิบัติงานสนาม

1.2 ลดเวลาในการบันทึกข้อมูลจึงทำให้ประมวลผล และนำเสนอผลได้เร็วขึ้น

1.3 สามารถแสดงพิกัด (GPS) การเดินในพื้นที่ของพนักงานแฉงนับแต่ละคน ซึ่งเป็นการควบคุมคุณภาพการปฏิบัติงานของพนักงานแฉงนับว่าได้ไปในเขตปฏิบัติงานที่ได้มอบหมายถูกต้อง (Quality Control)

1.4 สามารถส่งข้อมูลขึ้น Server ในระบบ Cloud ได้ทันที

2. ใช้ Web Application ติดตามความก้าวหน้าของการปฏิบัติงานสนาม ณ เวลาปัจจุบัน

2.1 สามารถติดตามการออกปฏิบัติงานจริงในพื้นที่ของพนักงานแฉงนับแต่ละคน โดยแสดงข้อมูลในแต่ละเขตปฏิบัติงานบนแผนที่

2.2 สามารถดูความก้าวหน้าของการทำงานแต่ละคนได้ทุกระดับ ตั้งแต่ระดับพนักงานแฉงนับ เจ้าหน้าที่วิชาการ และเจ้าหน้าที่ของสำนักงานสถิติแห่งชาติ ซึ่งทำให้สามารถแก้ไขปัญหาได้ทันที ในกรณีทำงานไม่เป็นไปตามเป้าหมาย หรือล่าช้า

12. การประมวลผล

หลังจากที่เก็บรวบรวมข้อมูลด้วยเครื่อง Tablet และผ่านการตรวจสอบขั้นต้นจากงานสนามแล้ว ข้อมูลจะถูกส่งขึ้น Server เพื่อให้เจ้าหน้าที่วิชาการตรวจสอบความครบถ้วน ความถูกต้อง และความแม่นยำของข้อมูลทุกรายการอย่างละเอียด เป็นรายครัวเรือน แล้วยืนยันข้อมูลดังกล่าว เพื่อให้เจ้าหน้าที่สถิติประจำจังหวัดตรวจสอบความถูกต้อง ความแม่นยำ และความครบถ้วนอีกครั้งหนึ่ง เพื่อยืนยันความสมบูรณ์ของข้อมูลทั้งหมดของจังหวัดที่อยู่ใน Server หลังจากนั้นจะประมวลผลในรูปแบบตาราง เพื่อจัดทำเป็นรายงานผลในระดับจังหวัด ภาค และทั่วราชอาณาจักร ต่อไป

สำหรับข้อมูลระดับพื้นที่ย่อยต่ำสุดถึงระดับหมู่บ้าน ผู้สนใจสามารถติดต่อขอได้ที่สำนักงานสถิติแห่งชาติ

13. การประเมินผลข้อมูลสำมะโน

หลังจากเก็บรวบรวมข้อมูลสำมะโนการเกษตรเสร็จสิ้นแล้ว สำนักงานสถิติแห่งชาติได้ทำการประเมินผลข้อมูลสำมะโนการเกษตรที่ได้ โดยการส่งเจ้าหน้าที่ของสำนักงานสถิติแห่งชาติออกไปทำการสำรวจซ้ำ (Post Enumeration Survey : PES) ในครัวเรือนทุกครัวเรือนจากเขตแฉงนับตัวอย่างทั่วประเทศ โดยระเบียบวิธีการเลือกตัวอย่างแบบ Stratified Single-Stage Sampling โดยมีกลุ่มจังหวัดของภาคเป็นสตราตรัม ซึ่งมีทั้งสิ้น 4 สตราตรัม คือ ภาคกลาง ภาคเหนือ ภาคตะวันออกเฉียงเหนือ ภาคใต้ และจังหวัดเป็นสตราตรัมย่อย ในแต่ละจังหวัดได้ทำการเลือกเขตแฉงนับตัวอย่างด้วยวิธีการสุ่มแบบมีระบบ (Systematic Sampling) จำนวน 1,280 เขตแฉงนับ ซึ่งหลังจากปฏิบัติงานเก็บรวบรวมข้อมูลแล้ว จะทำการสอบเทียบ (Matching) ข้อมูลของสำมะโน กับการสำรวจซ้ำ เพื่อนำผลสอบเทียบไปวิเคราะห์และประเมินความคลาดเคลื่อนของคุ่มรวม (Coverage error) และความคลาดเคลื่อนของเนื้อหา (Content error) เช่น การเลี้ยงปศุสัตว์ การปลูกข้าว การปลูกยางพารา การปลูกพืชยืนต้น ไม้ผลและสวนป่า และการปลูกพืชไร่ เป็นต้น

14. การนำเสนอผลและการเผยแพร่ข้อมูล

1. การนำเสนอผล สำนักงานสถิติแห่งชาติ จะเสนอรายงานผล ดังนี้

1) รายงานผลเบื้องต้น เป็นการประมวลผลจากแบบนับจดของแบบครัวเรือน เพื่อเสนอผลในภาพรวมระดับจังหวัด ภาค และทั่วราชอาณาจักร

2) รายงานผลล่วงหน้า (ประมวลผล 1% จากแบบแจงนับ) เป็นการประมวลผลจากแบบแจงนับของครัวเรือนตัวอย่าง เพื่อเสนอผลในรายละเอียดระดับภาค และทั่วราชอาณาจักร เพื่อให้ผู้สนใจได้ใช้ข้อมูลก่อน ก่อนที่รายงานฉบับสมบูรณ์จะแล้วเสร็จ

3) รายงานผลฉบับสมบูรณ์ (ประมวลผล 100% จากแบบแจงนับ) เป็นการประมวลผลจากแบบแจงนับของครัวเรือนทั้งหมด เพื่อเสนอผลในรายละเอียดระดับจังหวัด ภาค และทั่วราชอาณาจักร

2. การเผยแพร่ข้อมูล ข้อมูลสำมะโนการเกษตร จะเผยแพร่ในรูปแบบต่างๆ ดังนี้

- 1) ในรูปแบบเอกสาร รายงาน แผ่นพับ CD – ROM
- 2) ระบบอินเทอร์เน็ต (<http://www.nso.go.th>)
- 3) ระบบคลังข้อมูล (Data Warehouse)
- 4) ระบบภูมิสารสนเทศสถิติ (Geographic

Information System : GIS)

บทที่ 2 สรุปผลสำมะโน

1. จำนวนผู้ถือครองทำการเกษตร

จากการทำสำมะโนการเกษตร พ.ศ.2556 พบว่า จังหวัดชุมพร มีผู้ถือครองทำการเกษตรทั้งสิ้น 90,017 ราย คราวเรือนผู้ถือครองทำการเกษตร คิดเป็นร้อยละ 42.6 ของ คราวเรือนทั้งจังหวัด^{1/} โดยลักษณะการทำเกษตรส่วนใหญ่ทำการเพาะปลูกพืช ร้อยละ 99.5 รองลงมาเป็นการเลี้ยงปศุสัตว์ ร้อยละ 5.8 และการเพาะเลี้ยงสัตว์น้ำในพื้นที่น้ำจืด ร้อยละ 1.3

ผู้ถือครองทำการเกษตรร้อยละ 22.4 อยู่ในอำเภอท่าแซะ รองลงมาอยู่ในอำเภอเมือง (ร้อยละ 19.1) อำเภอสวี (ร้อยละ 17.0) อำเภอหลังสวน (ร้อยละ 14.7) อำเภอปะทิว (ร้อยละ 8.9) อำเภอพะโต๊ะ (ร้อยละ 6.6) อำเภอละแม (ร้อยละ 6.0) และอำเภอทุ่งตะโก (ร้อยละ 5.3)

หากพิจารณาลักษณะการทำเกษตรเป็นรายอำเภอ พบว่า ผู้ถือครองที่ทำการเพาะปลูกพืช อยู่ในอำเภอท่าแซะมากที่สุด (ร้อยละ 22.4) รองลงมาคือ อำเภอเมือง อำเภอสวี อำเภอหลังสวน อำเภอปะทิว อำเภอพะโต๊ะ อำเภอละแม และอำเภอทุ่งตะโก (ร้อยละ 19.0 17.0 14.6 9.0 6.6 6.1 และ 5.3 ตามลำดับ) ผู้ถือครองที่เลี้ยงปศุสัตว์ส่วนใหญ่ อยู่ในอำเภอเมือง (ร้อยละ 23.2) รองลงมาคือ อำเภอท่าแซะ อำเภอสวี อำเภอหลังสวน อำเภอปะทิว อำเภอละแม อำเภอทุ่งตะโก และอำเภอพะโต๊ะ (ร้อยละ 21.1 19.7 14.7 11.6 5.6 3.3 และ 0.7 ตามลำดับ) สำหรับการเพาะเลี้ยงสัตว์น้ำในพื้นที่น้ำจืดมีมากที่สุด ในอำเภอเมือง (ร้อยละ 32.3) รองลงมาคือ อำเภอท่าแซะ อำเภอสวี อำเภอหลังสวน อำเภอปะทิว อำเภอละแม อำเภอทุ่งตะโก และอำเภอพะโต๊ะ (ร้อยละ 24.4 16.3 13.6 5.7 5.3 2.1 และ 0.3 ตามลำดับ)

ตาราง 1 จำนวนและร้อยละของผู้ถือครองทำการเกษตร จำแนกตามลักษณะการทำเกษตร รายอำเภอ

อำเภอ	รวม		ลักษณะการทำเกษตร ^{2/}					
			การเพาะปลูกพืช		การเลี้ยงปศุสัตว์		การเพาะเลี้ยงสัตว์น้ำ ในพื้นที่น้ำจืด	
	จำนวน	ร้อยละ	จำนวน	ร้อยละ	จำนวน	ร้อยละ	จำนวน	ร้อยละ
จำนวนผู้ถือครอง	90,017	100.0	89,611 (99.5)	100.0	5,187 (5.8)	100.0	1,184 (1.3)	100.0
อำเภอ								
ท่าแซะ	20,120	22.4	20,077	22.4	1,093	21.1	289	24.4
เมืองชุมพร	17,195	19.1	17,038	19.0	1,202	23.2	383	32.3
สวี	15,297	17.0	15,236	17.0	1,023	19.7	193	16.3
หลังสวน	13,197	14.7	13,120	14.6	762	14.7	161	13.6
ปะทิว	8,052	8.9	8,088	9.0	604	11.6	67	5.7
พะโต๊ะ	5,948	6.6	5,946	6.6	38	0.7	3	0.3
ละแม	5,443	6.0	5,425	6.1	293	5.6	63	5.3
ทุ่งตะโก	4,765	5.3	4,761	5.3	172	3.3	25	2.1

^{1/} คราวเรือนทั้งจังหวัด ปี 2556 มีจำนวน 211, 095 คราวเรือน (กรมการปกครอง กระทรวงมหาดไทย)

^{2/} ลักษณะการทำเกษตร ตอบได้มากกว่า 1 ประเภท

2. ลักษณะการดำเนินงานและขนาดเนื้อที่ถือครอง ทำการเกษตร

ผู้ถือครองทำการเกษตรในจังหวัดชุมพร ส่วนใหญ่ (ร้อยละ 99.6) ทำการเกษตรโดยการปลูกพืชเป็นหลัก ซึ่งอาจจะเป็นการปลูกพืชอย่างเดียวหรือปลูกพืชร่วมกับการทำการเกษตรในลักษณะอื่นด้วย โดยผู้ถือครองที่ทำการเกษตรประเภทเดียวมีร้อยละ 93.7 โดยทำการเพาะปลูกพืชมากที่สุดมีถึงร้อยละ 93.3 รองลงมาเป็นการเลี้ยงปศุสัตว์ ร้อยละ 0.3 และการเพาะเลี้ยงสัตว์น้ำในพื้นที่น้ำจืดมี ร้อยละ 0.1 สำหรับผู้ถือครองที่ทำการเกษตร

2 ประเภท และตั้งแต่ 3 ประเภทขึ้นไป มีร้อยละ 5.9 และ 0.4 ตามลำดับ

เมื่อพิจารณาถึงขนาดเนื้อที่ถือครองทำการเกษตร พบว่า ผู้ถือครองทำการเกษตรส่วนใหญ่ (ร้อยละ 88.2) มีเนื้อที่ถือครองขนาดต่ำกว่า 40 ไร่ ซึ่งในจำนวนนี้ร้อยละ 54.6 เป็นผู้ถือครองที่มีเนื้อที่ขนาด 10 - 39 ไร่ สำหรับผู้ถือครองทำการเกษตรที่ถือครองเนื้อที่ขนาดใหญ่ (140 ไร่ขึ้นไป) มีเพียงร้อยละ 0.4 เท่านั้น

ตาราง 2 ผู้ถือครองทำการเกษตร จำแนกตามลักษณะการดำเนินงานและขนาดเนื้อที่ถือครองทั้งสิ้น

รายการ	จำนวน	ร้อยละ
จำนวนผู้ถือครองทำการเกษตรทั้งสิ้น	90,017	100.0
ลักษณะการดำเนินงาน		
ทำการเกษตรประเภทเดียว	84,381	93.7
เพาะปลูกพืช	83,990	93.3
เลี้ยงปศุสัตว์	303	0.3
เพาะเลี้ยงสัตว์น้ำในพื้นที่น้ำจืด	88	0.1
ทำการเกษตร 2 ประเภท	5,307	5.9
เพาะปลูกพืชและเลี้ยงปศุสัตว์	4,540	5.0
เพาะปลูกพืชและเพาะเลี้ยงสัตว์น้ำในพื้นที่น้ำจืด	752	0.8
เลี้ยงปศุสัตว์และเพาะเลี้ยงสัตว์น้ำในพื้นที่น้ำจืด	15	0.02
ทำการเกษตรตั้งแต่ 3 ประเภทขึ้นไป	329	0.4
เพาะปลูกพืช เลี้ยงปศุสัตว์และเพาะเลี้ยงสัตว์น้ำในพื้นที่น้ำจืด	329	0.4
ขนาดเนื้อที่ถือครองทั้งสิ้น (ไร่)	90,017	100.0
ต่ำกว่า 2	2,527	2.8
2 - 5	16,599	18.4
6 - 9	11,119	12.4
10 - 19	25,766	28.6
20 - 39	23,386	26.0
40 - 59	6,876	7.6
60 - 139	3,383	3.8
140 ขึ้นไป	361	0.4

3. ลักษณะการถือครองที่ดินและหนังสือสำคัญแสดงกรรมสิทธิ์ในที่ดิน

ผู้ถือครองทำการเกษตรส่วนใหญ่ (ร้อยละ 77.8) ทำการเกษตรในเนื้อที่ของตนเองอย่างเดียว ผู้ถือครองร้อยละ 5.1 ทำการเกษตรในเนื้อที่ของตนเองและทำการเกษตรในเนื้อที่ของผู้อื่นด้วย สำหรับผู้ที่ทำการเกษตรโดยไม่มีเนื้อที่ถือครองเป็นของตนเองเลยมีร้อยละ 17.1

เมื่อพิจารณาหนังสือสำคัญแสดงกรรมสิทธิ์ในเนื้อที่ของตนเองนั้น พบว่า ผู้ถือครองที่ทำการเกษตรในที่ดินที่มีหนังสือสำคัญแสดงเป็นกรรมสิทธิ์เป็นโฉนด/ ตราจอง/ นส.5/ นส.3/ และ นส.3ก. นส.3ข. มีร้อยละ 63.2 สำหรับผู้ทำการเกษตรในที่ดินที่ได้รับการจัดสรรจากรัฐ เช่น สปก.401/ นค./ สทก./ กสน./ นส.2/ สค.1 มีร้อยละ 30.7 และผู้ที่ทำการเกษตรในที่ดินที่มีเพียงใบแสดงการเสียภาษีบำรุงท้องที่ ภบท. และใบอนุญาต อ.3 มีร้อยละ 6.2

ตาราง 3 ผู้ถือครองทำการเกษตรที่มีที่ดิน จำแนกตามลักษณะการถือครองที่ดิน และหนังสือสำคัญแสดงกรรมสิทธิ์ในที่ดิน

รายการ	จำนวน	ร้อยละ
จำนวนผู้ถือครองทำการเกษตรทั้งสิ้น	90,017	100.0
ลักษณะการถือครองที่ดิน		
เนื้อที่ของตนเอง	70,018	77.8
เป็นเจ้าของ	70,018	77.8
เนื้อที่ไม่ใช่ของตนเอง	15,406	17.1
เช่า	200	0.2
ได้ทำฟรี/ที่สาธารณะ/ที่ป่าสงวน/ ที่ป่าเสื่อมโทรม	15,190	16.9
เช่าและได้ทำฟรีฯ	16	0.02
เนื้อที่ของตนเองและไม่ใช้ของตนเอง	4,593	5.1
หนังสือสำคัญแสดงกรรมสิทธิ์ในที่ดิน^{4/} (เฉพาะเนื้อที่ของตนเอง)		
โฉนด (นส.4)/ ตราจอง/ นส.5/ นส.3/ นส.3ก./ นส.3ข.	49,223	63.2
สปก.4-01/ นค./ สทก./ กสน.	23,708	30.4
นส.2/ สค.1	201	0.3
ภบท./ อ.3	4,814	6.2

4. เนื้อที่ถือครองทำการเกษตร จำแนกตามการใช้ประโยชน์ในที่ดิน และลักษณะการถือครองที่ดิน

จากเนื้อที่ถือครองทำการเกษตรทั้งจังหวัด 1,831,266 ไร่ พบว่า เนื้อที่เกินครึ่งหนึ่ง (ร้อยละ 61.4) เป็นที่ปลูกพืชยืนต้นและไม้ผล/ที่ปลูกสวนป่า รองลงมาเป็นที่ปลูกยางพารา (ร้อยละ 36.4) ที่อื่น ๆ (ร้อยละ 1.6) และที่ปลูกข้าว (ร้อยละ 0.2) ตามลำดับ

ส่วนลักษณะการถือครองที่ดิน พบว่า เนื้อที่ถือครองที่ใช้ทำการเกษตรนั้น ส่วนใหญ่ (ร้อยละ 74.3) เป็นเนื้อที่ของตนเอง

ตาราง 4 เนื้อที่ถือครองทำการเกษตร จำแนกตามการใช้ประโยชน์ในที่ดิน และลักษณะการถือครองที่ดิน

รายการ	เนื้อที่ (ไร่)	ร้อยละ
เนื้อที่ถือครองทำการเกษตรทั้งสิ้น	1,831,266	100.0
การใช้ประโยชน์ในที่ดิน		
ที่ปลูกข้าว	3,629	0.2
ที่ปลูกยางพารา	667,464	36.4
ที่ปลูกพืชยืนต้นและไม้ผล / ที่ปลูกสวนป่า	1,124,298	61.4
ที่ปลูกพืชไร่	1,152	0.1
ที่ปลูกพืชผัก สมุนไพร และ ไม้ดอกไม้ประดับ	1,382	0.1
ทุ่งหญ้าเลี้ยงสัตว์	925	0.0
ที่เลี้ยงปศุสัตว์ (คอกสัตว์)	1,365	0.1
ที่เพาะเลี้ยงสัตว์น้ำในพื้นที่น้ำจืด	1,520	0.1
ที่อื่น ๆ	29,531	1.6
ลักษณะการถือครองที่ดิน	1,831,266	100.0
เนื้อที่ของตนเอง	1,359,899	74.3
เนื้อที่ไม่ใช่ของตนเอง	471,367	25.7

^{4/} ผู้ถือครอง 1 ราย อาจรายงานตามหนังสือสำคัญแสดงกรรมสิทธิ์ในที่ดินมากกว่า 1 ประเภท

5. การใช้ปุ๋ยและการป้องกัน/กำจัดศัตรูพืช

ผู้ถือครองทำการเกษตรที่ปลูกพืชส่วนใหญ่ (ร้อยละ 92.3) มีการใช้ปุ๋ย ซึ่งในจำนวนนี้เกือบทั้งหมด (ร้อยละ 86.6) เป็นการใส่ปุ๋ยเคมี โดยมีผู้ที่ใช้ปุ๋ยเคมีอย่างเดียวร้อยละ 61.9 ส่วนที่ใช้ปุ๋ยอินทรีย์ หรือใช้ปุ๋ยชีวภาพอย่างเดียวมีเพียงร้อยละ 2.4 และ 2.2 ตามลำดับ นอกนั้นเป็นการใช้ปุ๋ยเคมีร่วมกับปุ๋ยอื่น ๆ

ร้อยละ 24.7 และปุ๋ยอินทรีย์ร่วมกับปุ๋ยชีวภาพร้อยละ 1.1 โดยผู้ถือครองมีปริมาณการใช้ปุ๋ยเคมีเฉลี่ย 86.5 กก./ไร่

สำหรับการป้องกันและกำจัดศัตรูพืชพบว่า ผู้ถือครองที่ปลูกพืชร้อยละ 22.2 มีการป้องกันและกำจัดศัตรูพืช ซึ่งวิธีการที่ใช้ส่วนใหญ่เป็นการใช้สารเคมี (ร้อยละ 21.4)

ตาราง 5 ผู้ถือครองที่ปลูกพืช จำแนกตามการใช้ปุ๋ยและการป้องกัน/กำจัดศัตรูพืช และเนื้อที่เพาะปลูกที่ใส่ปุ๋ยเคมี และปริมาณปุ๋ยเคมีที่ใช้

รายการ	จำนวน	ร้อยละ
1. จำนวนผู้ถือครองที่ปลูกพืช	89,169	100.0
การใช้ปุ๋ย		
ไม่ใช้ปุ๋ย	6,850	7.7
ใช้ปุ๋ย	82,319	92.3
ปุ๋ยเคมี	55,205	61.9
ปุ๋ยอินทรีย์	2,132	2.4
ปุ๋ยชีวภาพ	1,975	2.2
ปุ๋ยเคมีและปุ๋ยอื่น ๆ	22,030	24.7
ปุ๋ยอินทรีย์และปุ๋ยชีวภาพ	977	1.1
การป้องกัน/กำจัดศัตรูพืช	89,169	100.0
ไม่มีการป้องกัน/กำจัดศัตรูพืช	69,375	77.8
มีการป้องกัน/กำจัดศัตรูพืช ^{5/}	19,794	22.2
ใช้สารเคมี	19,109	21.4
ใช้สารธรรมชาติ	1,176	1.3
ใช้ศัตรูธรรมชาติ	110	0.1
ใช้วิธีอื่น ๆ	665	0.7
2. เนื้อที่เพาะปลูกที่ใส่ปุ๋ยเคมี (ไร่)	1,570,931	-
3. ปริมาณปุ๋ยเคมีที่ใช้ (1,000 กก.)	135,869	-
เฉลี่ยต่อไร่ (กก.)	86.5	-

^{5/} ผู้ถือครอง 1 ราย มีการป้องกัน/กำจัดศัตรูพืชได้มากกว่า 1 วิธี

6. ลักษณะทางด้านประชากรและการทำงาน

จากตาราง 6 แสดงให้เห็นว่าผู้ถือครองทำการเกษตรที่เป็นบุคคลธรรมดา เป็นชายมากกว่าหญิง คือ เป็นชายร้อยละ 62.7 และหญิงร้อยละ 37.3 เมื่อพิจารณาตามช่วงอายุพบว่า ผู้ถือครองส่วนใหญ่ (ร้อยละ 92.1) มีอายุ 35 ปีขึ้นไป โดยอยู่ในช่วงอายุ 35 - 64 ปี ร้อยละ 72.0 และเป็นผู้ถือครองที่มีอายุ 65 ปีขึ้นไปถึงร้อยละ 20.1

ตาราง 6 ผู้ถือครองทำการเกษตร จำแนกตามเพศและหมวดอายุ

รายการ	จำนวน	ร้อยละ
จำนวนผู้ถือครองทำการเกษตรทั้งสิ้น (ไม่รวมบริษัท)	89,910	100.0
เพศ		
ชาย	56,335	62.7
หญิง	33,575	37.3
หมวดอายุ		
10 - 19	95	0.1
20 - 24	637	0.7
25 - 34	6,417	7.1
35 - 44	18,479	20.6
45 - 54	26,565	29.5
55 - 64	19,673	21.9
65 - 69	6,452	7.2
70 ปีขึ้นไป	11,592	12.9

จังหวัดชุมพรมีจำนวนสมาชิกในครัวเรือนผู้ถือครองทำการเกษตรทั้งสิ้น 279,472 คน คิดเป็นร้อยละ 56.1 ของประชากรทั้งจังหวัด^{6/} โดยเป็นชายมากกว่าหญิงเล็กน้อย คือ ร้อยละ 50.1 และ 49.9 ตามลำดับ มีจำนวนสมาชิกเฉลี่ยครัวเรือนละ 3.1 คน สำหรับอัตราส่วน ฟังฟังของครัวเรือน^{7/} เป็นร้อยละ 49.8

เมื่อพิจารณาลักษณะการทำงานของสมาชิกในครัวเรือนที่มีอายุ 10 ปีขึ้นไป พบว่าส่วนใหญ่ (ร้อยละ 86.4) ทำงานเชิงเศรษฐกิจ โดยเป็นผู้ที่ทำงานเกษตรในที่ถือครองมากถึงร้อยละ 79.3 ซึ่งในจำนวนนี้มีผู้ที่ทำงานเกษตรในที่ถือครองอย่างเดียวร้อยละ 59.3 ทำงานเกษตรในที่ถือครองและทำงานอื่นด้วยร้อยละ 19.7 ขณะที่ผู้ไม่ทำงานเกษตรในที่ถือครองเลยมีเพียงร้อยละ 7.1

ตาราง 7 สมาชิกในครัวเรือนผู้ถือครองทำการเกษตร จำแนกตามเพศ หมวดอายุ และลักษณะ การทำงาน

รายการ	จำนวน	ร้อยละ
1. จำนวนสมาชิกในครัวเรือนทั้งสิ้น (ไม่รวมบริษัท)	279,472	100.0
เฉลี่ยต่อครัวเรือน	3.1	
เพศ		
ชาย	139,819	50.1
หญิง	139,653	49.9
หมวดอายุ		
ต่ำกว่า 15	35,579	12.7
15 - 24	35,299	12.6
25 - 34	40,122	14.4
35 - 44	48,441	17.3
45 - 54	49,310	17.7
55 - 64	36,570	13.1
65 - 69	11,217	4.0
70 ปีขึ้นไป	22,934	8.2
2. จำนวนสมาชิกในครัวเรือน ที่มีอายุ 10 ปีขึ้นไป	256,445	100.0
ลักษณะการทำงาน		
ทำงานเชิงเศรษฐกิจ	221,695	86.4
ทำงานเกษตรในที่ถือครองอย่างเดียว	152,077	59.3
ทำงานเกษตรในที่ถือครองเป็นหลัก และทำงานอื่นด้วย	21,630	8.4
ทำงานอื่นเป็นหลักและทำงานเกษตร ในที่ถือครองด้วย	29,698	11.6
ทำงานอื่นเป็นหลัก (ไม่ทำงานเกษตรในที่ถือครอง)	18,290	7.1
ไม่ทำงานเชิงเศรษฐกิจ	34,750	13.6

^{6/} ประชากรทั้งจังหวัด ปี 2556 มีจำนวน 498,294 คน (กรมการปกครอง กระทรวงมหาดไทย)

^{7/} อัตราส่วนฟังฟัง = $\frac{\text{จำนวนเด็ก (อายุต่ำกว่า 15 ปี) และคนชรา (อายุ 60 ปีขึ้นไป)}}{\text{ผู้ที่อยู่ในกำลังแรงงาน (อายุ 15 - 59 ปี)}} \times 100$

7. การศึกษาของผู้ถือครองทำการเกษตร

เมื่อพิจารณาการศึกษาของผู้ถือครองจังหวัดชุมพร พบว่าส่วนใหญ่ (ร้อยละ 63.5) มีการศึกษาระดับประถมศึกษา รองลงมาคือ ระดับมัธยมศึกษา มีร้อยละ 21.2 ระดับปวช./ ปวส./ ฝึกหัดครู (รวมอนุปริญญาทุกสาขา) (ร้อยละ 6.0) ปริญญาตรีหรือสูงกว่า (ร้อยละ 4.2) ต่ำกว่าประถมศึกษา (ร้อยละ 4.0) ไม่มีการศึกษา (ร้อยละ 1.0) และการศึกษาอื่น ๆ (ร้อยละ 0.1)

ตาราง 8 อัตราร้อยละของการศึกษาของผู้ถือครองทำการเกษตร

รายการ	จำนวน	ร้อยละ
การศึกษาของผู้ถือครองทำการเกษตร	89,910	100.0
ไม่มีการศึกษา	864	1.0
ต่ำกว่าประถมศึกษา	3,631	4.0
ประถมศึกษา	57,073	63.5
มัธยมศึกษา	19,075	21.2
ปวช./ ปวส./ ฝึกหัดครู (รวม อนุปริญญาทุกสาขา)	5,371	6.0
ปริญญาตรีหรือสูงกว่า	3,829	4.2
อื่น ๆ	67	0.1

8. รายได้และหนี้สินของครัวเรือน

ผู้ถือครองทำการเกษตรเกินกว่าครึ่งหนึ่ง (ร้อยละ 61.8) มีรายได้ของครัวเรือนมาจากการทำการเกษตรอย่างเดียว ขณะที่ผู้ที่มีรายได้จากการทำการเกษตรและจากแหล่งอื่นด้วยมีร้อยละ 38.2 โดยผู้ถือครองมีรายได้จากผลผลิตเกษตรอยู่ในช่วง 100,001 – 500,000 บาท มากที่สุด (ร้อยละ 34.2) รองลงมาคือรายได้ 50,001 – 100,000 และ 20,001 - 50,000 บาท ร้อยละ 31.8 และ 15.8 ตามลำดับ

ตาราง 9 ผู้ถือครองทำการเกษตร จำแนกตามรายได้ของครัวเรือน

รายการ	จำนวน	ร้อยละ
จำนวนผู้ถือครองทำการเกษตรทั้งสิ้น (ไม่รวมบริษัทฯ)	89,910	100.0
แหล่งที่มาของรายได้ของครัวเรือน		
จากการเกษตรอย่างเดียว	55,550	61.8
จากการเกษตรและจากแหล่งอื่น	34,360	38.2
ส่วนใหญ่จากการเกษตร	15,457	17.2
ส่วนใหญ่จากการรับจ้าง ทำงานเกษตร	2,587	2.9
ส่วนใหญ่จากแหล่งอื่น	16,316	18.1
จำแนกตามรายได้จากผลผลิต ทางการเกษตร	89,910	100.0
ยังไม่มีผลผลิตจากการเกษตร	1,631	1.8
มีรายได้จากผลผลิต (บาท)		
ต่ำกว่า 5,001	1,425	1.6
5,001 - 10,000	3,046	3.4
10,001 - 20,000	6,058	6.7
20,001 - 50,000	14,228	15.8
50,001 - 100,000	28,591	31.8
100,001 - 500,000	30,728	34.2
500,001 - 1,000,000	3,188	3.6
1,000,001 ขึ้นไป	1,015	1.1

สำหรับหนี้สิน พบว่าผู้ถือครองฯ ส่วนใหญ่ (ร้อยละ 68.8) ไม่มีหนี้สิน ร้อยละ 31.2 มีหนี้สิน ซึ่งในจำนวนนี้เป็นหนี้สินเพื่อการเกษตรถึงร้อยละ 22.5 มีจำนวนเงินที่เป็นหนี้เพื่อการเกษตรทั้งสิ้น 5,079 ล้านบาท หรือเฉลี่ย 199,202 บาท/ครัวเรือนที่เป็นหนี้เพื่อการเกษตร

เมื่อพิจารณาจำนวนหนี้สินทั้งหมดของครัวเรือนผู้ถือครองทำการเกษตร พบว่า ร้อยละ 98.8 เป็นหนี้ในระบบ เป็นหนี้นอกระบบเพียงร้อยละ 1.2 โดยแหล่งเงินกู้ส่วนใหญ่ (ร้อยละ 78.5) มาจากธนาคารเพื่อการเกษตรและสหกรณ์การเกษตร และยังคงมีหนี้จากกองทุนหมู่บ้านและชุมชนเมืองแห่งชาติอีก ร้อยละ 4.2

ตาราง 10 ผู้ถือครองทำการเกษตร จำแนกตามหนี้สินเพื่อการเกษตร และจำนวนเงินที่เป็นหนี้เพื่อการเกษตร จำแนกตามแหล่งเงินกู้

รายการ	จำนวน	ร้อยละ
1. จำนวนผู้ถือครองทำการเกษตรทั้งสิ้น (ไม่รวมบริษัทฯ)	89,910	100.0
หนี้สินเพื่อการเกษตร		
ไม่มีหนี้สิน	61,827	68.8
มีหนี้สิน	28,083	31.2
เพื่อการเกษตร	20,266	22.5
นอกการเกษตร	6,860	7.6
เพื่อการเกษตรและนอกการเกษตร	957	1.1
2. จำนวนเงินที่เป็นหนี้เพื่อการเกษตร (ล้านบาท)	5,079	100.0
แหล่งเงินกู้		
ธนาคารเพื่อการเกษตรและสหกรณ์การเกษตร	3,988	78.5
ธนาคารอื่น ๆ / สถาบันการเงิน	487	9.6
สหกรณ์ / กลุ่มเกษตรกร	235	4.6
กองทุนหมู่บ้านและชุมชนเมืองแห่งชาติ	211	4.2
หน่วยงานราชการอื่น ๆ	97	1.9
แหล่งเงินกู้นอกระบบ	61	1.2
พ่อค้าคนกลาง	24	0.5
นายทุนเงินกู้	12	0.2
ญาติ / เพื่อนบ้าน / บุคคลอื่น	25	0.5
เฉลี่ยต่อครัวเรือนที่เป็นหนี้	199,202	
เฉลี่ยต่อครัวเรือนผู้ถือครองทั้งสิ้น	56,491	

9. การจ้างลูกจ้างทำงานเกษตร

ผู้ถือครองทำการเกษตรของจังหวัดชุมพร ร้อยละ 53.7 มีการจ้างลูกจ้างทำงานเกษตร โดยผู้ถือครองมีการจ้างลูกจ้างชั่วคราวอย่างเดียว ร้อยละ 44.4 จ้างลูกจ้างประจำอย่างเดียว ร้อยละ 5.3 ส่วนที่มีการจ้างทั้งลูกจ้างประจำและชั่วคราว มีเพียงร้อยละ 4.0 สำหรับลูกจ้างประจำมี จำนวนทั้งสิ้น 22,628 คน ซึ่งในจำนวนนี้เป็นลูกจ้างที่เป็นคนไทย ร้อยละ 57.5 และคนต่างด้าว ร้อยละ 42.5

ตาราง 11 ผู้ถือครองทำการเกษตร จำแนกตามการจ้างลูกจ้างทำงานเกษตร และจำนวนลูกจ้างประจำ

รายการ	จำนวน	ร้อยละ
1. จำนวนผู้ถือครองทำการเกษตรทั้งสิ้น	90,017	100.0
ไม่จ้างลูกจ้างทำงานเกษตร	41,695	46.3
จ้างลูกจ้างทำงานเกษตร	48,322	53.7
จ้างลูกจ้างประจำ	4,793	5.3
จ้างลูกจ้างชั่วคราว	39,950	44.4
จ้างลูกจ้างประจำและชั่วคราว	3,579	4.0
2. จำนวนลูกจ้างประจำทำงานเกษตร	22,628	100.0
เพศ		
ชาย	14,441	63.8
หญิง	8,187	36.2
แหล่งที่มาของลูกจ้างประจำ		
คนไทย	13,019	57.5
คนต่างด้าว	9,609	42.5

Chapter 1

Introduction

1. Agricultural census

The Agricultural Census is the collection and compilation of statistics on agriculture. The census information is collected from all agricultural holdings throughout the country, in which it performs as a snapshot regarding information in agricultural sector of the country on the census date such as number of agricultural holdings, location (province, district, sub-district, village), agricultural activities (area, land use, crops, livestock, etc.) and characteristics of agricultural holders and their households, such as age, education, income, debt and so forth.

2. Background

The Thailand Agricultural Census had been earlier conducted five times: 1950, 1963, 1978, 1993 and 2003. The census aims to provide basic information on the fundamental structure of agriculture which will constitute the bases for which policymakers and planners will continuously formulate plans for development, monitoring, and evaluation related to agriculture. Under the Statistics Act 2007, the National Statistical Office (NSO) is mandated to carry out censuses of the country. The 2013 Agricultural Census was also undertaken in accordance with the recommendation of the Food and Agricultural Organization (FAO) for conducting agricultural census every 10 years.

This census round had extended the scope of agricultural activity to include sea salt farm, as according to the Cabinet approval (1st March 2011), as well as to include questions on marine fishery and coastal aquaculture into the enumeration form.

3. Census objectives

1) To collect basic information on the fundamental structure of agriculture, such as number of agricultural holdings and agricultural holding, freshwater culture, sea salt farm, utilization of land, land tenure status, area under crops/sea salt farm/freshwater culture, number of livestock, use of fertilizer, use of agricultural machinery, manpower involved in agricultural activities, etc.,

2) To provide those information at administrative units (village) for developing policy and plans in both national and sub-national level

3) To provide the basis for sampling frame for other surveys undertakings related to agriculture marine fishery and coastal aquaculture

4) To determine changes of basic information on agricultural structure over the past 10 years

4. Uses of census information

Census information provided to public and private agencies, academic institutions and international organizations are for the following uses:

1) To develop plans and policies related to agricultural economy in both national and sub-national levels, and to monitor and evaluate country's development plans

2) To study trend and directions of changes in agriculture and economic growth of the country

3) To determine and support information for formulating policy about land distribution for farmer

4) To develop policy on land use of appropriate crops for each area in order to maximize the use of land for agriculture.

5) To provide information on characteristics of farm holders such as sex, age, work status, income and debt from agricultural activity, education, etc., which can be used to study the demographic of farm holders and socio-economic status of their household and the income dependency of agricultural households, in order to formulate policy for assisting farm holders, especially the poor farmers.

6) To provide information on agricultural manpower for the study on labor intensive in agriculture and labor migration from rural to urban.

7) To provide the basis for sampling frame for other surveys related to agriculture of Ministry of Agriculture and Cooperatives and other relevant agencies.

8) To provide information for the compilation of National Accounts in agricultural sector.

9) To provide data for academic researchers and general publics for studying an in-depth analysis related to agriculture and relevant issues.

5. Scope

The scope of this census round covered the agricultural activities on crops, livestock, freshwater culture and sea salt farm, which were operated for selling purpose. Data gathered on these agricultural activities were:

1) **Cultivating crops;** rice, para rubber, permanent crops and forest, field crops, vegetable crops/herb and flower/ornamental plant, pasture, tree nursery and mushroom culture (including cultivating rice for owned consumption).

2) **Rearing livestock;** only selected animals which are cattle, buffalo, pig, goat, sheep, chicken, duck, goose and silkworm (including raising of cattle/buffalo for agricultural work).

3) **Freshwater culture;** all kind of fishes. Including fancy fishes and sea creatures, shrimp and other kinds of freshwater sea creatures such as frog, soft-shelled turtle, crocodile, etc. (including brackish-water creatures raised in freshwater area such as giant tiger prawn, snapper, etc.).

4) **Sea salt farm;** only sea salt farm located in 7 provinces which are Chachoengsao, Chon Buri, Chanthaburi, Samut Sakhon, Samut Songkhram, Phetchaburi and Pattani.

Exclude 1) Agricultural activity for education, experiment, competition, sport and leisure

2) Agricultural services, i.e. plough service by using tractor, well digging service, animal breeding service, egg hatching service, etc.

6. Census date

This refers to 1st May 2013.

The census date was set as the reference date in obtaining census information, for example, agricultural holdings, area of holdings and characteristics agricultural activities, and so forth.

7. Coverage

The census coverage covered all agricultural holdings, who engaged in cultivating crops, rearing livestock, freshwater culture and sea salt farm, whether in municipal or in non-municipal area, throughout the country.

This census was adopted the 'Closed Segment Concept' within the province for data collection, that means the agricultural holder who operated agricultural activities only within their current province will be listed and enumerated.

8. Census Items

The data collected in the 2013 Agricultural Census are as follows :

- 1) Activity and legal status
- 2) Holding area by land use, land tenure and documentary of right
- 3) Livestock
- 4) Rice
- 5) Para rubber
- 6) Permanent crop and forest (planted)
- 7) Vegetable crop, herb, flower and ornamental plant
- 8) Field crop
- 9) Sea salt farm
- 10) Fresh water culture
- 11) Machinery and equipment
- 12) Fertilizer and pesticide
- 13) Employment on holding
- 14) Holder household's members and activity status
- 15) Education and membership of agricultural activity groups
- 16) Income and debt for agriculture of holder's household

Note ; Item 1) - 10) are basic agricultural structure data
 Item 11) - 16) are other agricultural structure data

9. Data enumeration

The data collection was conducted in all provinces throughout the country during 1 – 31 May 2013. National Statistical Office of Chumphon collected data in fieldwork involved by 155 agricultural volunteers at village level and the 31 agricultural extension officers at tumbon level and the NSO provincial staff for interviewing all household in Chumphon. The field staff were sent out to interview the household head of all households (listing) in order to find agricultural households and consequently interview for detailed information on agricultural activities (enumeration).

10. Definitions

1. Holding

A holding is an economic unit of agricultural production (cultivating crops, rearing livestock and culturing fresh water) under single management comprising all livestock kept and all land used wholly or partly for agricultural production purposes, without regard to title or legal form. The holding's land may consist of one or more parcels, located in one or more separate areas of the same province.

2. Holder

A holder refers to a civil or juridical person who exercises management control and takes major decisions over the agricultural holding operation. The holder has technical and economic responsibility for the holding and may undertake all responsibilities directly, or delegate responsibilities to a hired manager. A hired manager participating in economic and financial responsibilities in addition to managing the holding is considered a holder.

3. Area of Holding

Area of holding is the combined area of all the holding's parcels in the province, including land owned by the holder, rented from others and land under other tenure forms. (Land owned by the holder but rented to others are excluded).

The holding area includes farmyard, land occupied by farm buildings and holder's house located on the holding.

4. Land Tenure

This refers to the arrangements or rights under which the holder holds or uses holding land. A holding may be operated under one or more tenure forms as follows:

1) Owned : A holder is considered an owner of a piece of land if

(1) he, according to the law, has a full right in it, i.e. he possesses a land certificate such as title deed, NS 3, SK 1 which is issued by the authority concerned, he may have the right on the land which is resulted by the law or he may possess some certificates, according to the Land Reform Act, which legally permits him to operate the land; or

(2) he occupies and cultivates the land as if he were the owner as in the case of inheritance pending documentary evidence or pending the separation of the title deeds or other important documents; or

(3) he has occupied and cultivated the land continually without any resistance for 10 years and over.

2) Rented : A renter is one who rents the land from another person for agricultural operation and he has to pay rents to the land owner by cash or crop product.

11. Innovation of conducting agricultural census by using tablet

Modern technologies were implemented for census data collection as follows:

1. Using tablet for data collection instead of the traditional paper form, in order to improve the efficiency of the field operation.

1.1 Be able to immediately check for data consistency and completeness.

1.2 Reduce time for data processing; be able to present the result in timely manner.

1.3 Be able to identify the location for the field operation of each enumerator by using GPS which enhanced the quality control of

enumerator's work according to their assigned enumeration areas.

1.4 Be able to constantly upload data to the Server in the Cloud Computing system.

2. Using Web Application for monitoring progress in field operation in almost real time.

2.1 Be able to track the field work of each enumerator linked to the maps on the tablet.

2.2 Be able to monitor progress in field operation by different levels of the field management hierarchy – enumerators, supervisors and NSO staff – in order to make decision about where to redirect resources in case of delayed field work or unmet deadline.

12. Data Processing

From the data collection stage, in which the census information was collected by using Tablet, and the initial checking during the fieldwork, the data was sent to the Server for further process on the inspection of data consistency, data accuracy and coverage completion in detail of each household by the fieldwork supervisors. After that the fieldwork supervisors submitted the correctness of the data to the statistical authorities at the provincial statistical office. The final checking for the correctness and completeness of the census data of each province was then confirmed and sent to the Server, and the data was further processed for statistics tabulations and summarized for reporting the census result at provincial level, regional level and the whole kingdom.

For the request of the census data disseminated up to the village level, users should contact directly with the National Statistical Office.

13. Evaluation of census data

After the completion of census field work, NSO has carried out the Post Enumeration Survey (PES) in order to evaluate the quality of census data. The PES was conducted for all households of the selected enumeration areas throughout the country. The Stratified Single-Stage Sampling was applied to this PES. That is, there were four strata referring to four regions – Central, North, Northeast and South and provinces in each region were represented as sub-stratum. Within each sub-stratum, the enumeration areas were systematically selected; the total samples were 1,280 enumeration areas. After the PES field operation, information between the census and the PES were processed for matching check. And then the process for investigation was to analyse and evaluate errors of the census coverage and the census content, for example the information on the agricultural activity engagement such as livestock, growing rice, planting para rubber, planting permanent crops and planting field crops, etc.

14. Data dissemination and publication

1. Data dissemination

1) Preliminary report; general information of all household from the listing form will be disseminated at provincial level, regional level and whole kingdom.

2) Advance report; information from the 1% data from the enumeration form will be disseminated at regional level and whole kingdom, for which users can obtain some basic results from this report prior to the completion of the final report.

3) Final report; detailed information of the 100% data from the enumeration form will be disseminated at provincial level, regional level and whole kingdom.

2. Publication

- 1) Documentation, Report, Fact Sheet, CD-ROM
- 2) Web site <http://www.nso.go.th>
- 3) Data Warehouse
- 4) Geographic Information System: GIS

Chapter2

Summary of Findings

1. Number of agricultural holdings

The 2013 Agricultural Census show that the total number of holding in Chumphon province was 90,017. The households of agricultural holdings were accounted for 42.6 percent of total households in the province.^{1/} The majority of agricultural activity was cultivating crops (99.5%), followed by rearing livestock (5.8%) and freshwater culture (1.3).

In addition, agricultural holdings located in Tha Sae (22.4%), followed by Mueang (19.1%), Sawi (17.0%) Lang Suan (14.7%) Pathio (8.9%) Phato (6.6%) Lamae (6.0%) and Amphoe Thung Tako (5.3%).

Concerning agricultural activities by Amphoe, it was discovered that agricultural holdings engaging in cultivating crops (22.4%) were found in Tha Sae. It

was followed by Mueang, Sawi, Lang Suan, Pathio, Phato, Lamae and Thung Tako (19.0% 17.0% 14.6% 9.0% 6.6% 6.1% and 5.3%, respectively). The major portion of rearing livestock (23.2%) was found in Mueang. This was followed by those lived in Tha Sae, Sawi, Lang Suan, Pathio, Lamae, Thung Tako and Phato (21.1% 19.7% 14.7% 11.6% 5.6% 3.3% and 0.7% respectively). For the holdings engaging in freshwater culture, most of them (32.3%) were found in Mueang. This was followed by Tha Sae, Sawi, Lang Suan, Pathio, Lamae, Thung Tako and Phato (24.4% 16.3% 13.6% 5.7% 5.3% 2.1% and 0.3% respectively).

Table 1 Number and percentage of agricultural holdings by activity of agriculture and amphoe

Amphoe	Total		Activity of agriculture ^{2/}					
			Cultivating crops		Rearing livestock		Freshwater culture	
	Number	Percentage	Number	Percentage	Number	Percentage	Number	Percentage
Number of holdings	90,017	100.0	89,611 (99.5)	100.0	5,187 (5.8)	100.0	1,184 (1.3)	100.0
Amphoe								
Tha Sae	20,120	22.4	20,777	22.4	1,093	21.1	289	24.4
Mueang	17,195	19.1	17,038	19.0	1,202	23.2	383	32.3
Sawi	15,297	17.0	15,236	17.0	1,023	19.7	193	16.3
Lang Suan	13,197	14.7	13,120	14.6	762	14.7	161	13.6
Pathio	8,052	8.9	8,088	9.0	604	11.6	67	5.7
Phato	5,948	6.6	5,946	6.6	38	0.7	3	0.3
Lamae	5,443	6.0	5,425	6.1	293	5.6	63	5.3
Thung Tako	4,765	5.3	4,761	5.3	172	3.3	25	2.1

^{1/} In 2013, total households in Chumphon Province is 211,095 households (from the Department of Provincial Administration, Ministry of Interior).

^{2/} Respondents can answer more than 1 type of agricultural activity.

2. Holding's activity and size of total area of holding

The agricultural holdings in Chumphon province that the major portion (99.6%) of the holding's activity was cultivating crops. It was found that they engaged in various kinds of agricultural activity, i.e. the single activity and the multiple activities. For the single agricultural activity, which was accounted for 93.7 percent of the total holdings. There were around 93.3% engaging in cultivating crops, followed by rearing livestock 0.3% and freshwater culture 0.1%

The percentages of agricultural holdings involving in two-types activity, three-types activity and above of agricultural holdings that were found 5.9% and 0.4%, respectively.

Considering the size of area of holding, most of agricultural holdings (88.2%) had an area less than 40 rai, which of this number 54.6 percent was of agricultural holdings having area 10 - 39 rai. There was only 0.4 percent for the agricultural holdings having area 140 rai and above.

Table 2 Number of holdings by holding's activity and size of total area of holding

Item	Number	Percentage
Total number of holdings	90,017	100.0
By holding's activity		
Single agricultural activity	84,381	93.7
Cultivating crops	83,990	93.3
Rearing livestock	303	0.3
Freshwater culture	88	0.1
Two-type activity	5,307	5.9
Cultivating crops and Rearing livestock	4,540	5.0
Cultivating crops and Freshwater culture	752	0.8
Rearing livestock and Freshwater culture	15	0.02
Three-type activity and above	329	0.4
Cultivating crops, Rearing livestock and Freshwater culture	329	0.4
By size of total area of holding (rai)	90,017	100.0
Under 2	2,527	2.8
2 - 5	16,599	18.4
6 - 9	11,119	12.4
10 - 19	25,766	28.6
20 - 39	23,386	26.0
40 - 59	6,876	7.6
60 - 139	3,383	3.8
140 and over	361	0.4

3. Land tenure and documentary of right

Regarding the land tenure, it was found that the majority of holdings (77.8%) operated under own land alone. This was followed by the holdings operated under both own land and other land (5.1%). The holdings operated under other land alone was 17.1 percent.

Considering the documentary of right, 63.2 percent was of holdings with their own land and had the right in the group of Title deed/ NS 5/ NS 3/ NS 3k/ NS 3khor. The holdings having the right in the group of SPK 4-01/ NK/ STK/ KSN/NS2/ SK1 was found 30.7 percent. It was discovered that the holdings having only the proof of payment for land development tax (PBT/ A3) was found 6.2 percent.

Table 3 Number of holdings by land tenure and documentary of right

Item	Number	Percentage
Total number of holdings	90,017	100.0
By land tenure		
Own land	70,018	77.8
Owner only	70,018	77.8
Others	15,406	17.1
Rent only	200	0.2
Free only	15,190	16.9
Rent and Free	16	0.02
Own land and others	4,593	5.10
By documentary of right^{4/} (own land only)		
Title deed/ NS 5/ NS 3/ NS 3 k/ NS3Khor	49,223	63.2
SPK 4-01/ NK/ STK/ KSN NS2/ SK1	23,708	30.4
PBT/ A 3	4,814	6.2

^{4/} One holding may report more than one type of documentary of right

4. Area of holding by land use and land tenure

The total area of holding in the whole province was 1,831,266 rais. Of this number, the major portion (61.4%) was the area under permanent crop/forest, followed by para rubber (36.4%), others (1.6%) and rice (0.2%) respectively.

Considering land tenure, it was found that the major portion (74.3%) was the area owned by the holder.

Table 4 Area of holding by land use and land tenure

Item	Number	Percentage
Total area of holdings	1,831,266	100.0
By land use		
Rice	3,628	0.2
Para rubber	667,464	36.4
Permanent crop/Forest	1,124,298	61.4
Field crop	1,153	0.1
Vegetable crop, herb, flower and ornamental plant	1,382	0.1
Pasture	925	0.0
Pen	1,365	0.1
Freshwater culture	1,521	0.1
Others	29,530	1.6
By land tenure	1,831,266	100.0
Own land	1,359,899	74.3
Others	471,367	25.7

5. Fertilizer and pesticide

The majority of agricultural holdings (92.3%) used fertilizer. From those who used fertilizer, most of them (86.6%) used inorganic fertilizer (used alone or with other fertilizers). By this number, about 61.9 percent, used only organic fertilizer alone. While the used of organic fertilizer alone and used of bio-fertilizer alone were found only 2.4 and 2.2 percent respectively. There were using inorganic and other fertilizers, 24.7 percent and using

organic and bio fertilizers, 1.1 percent. It was found that the average using Inorganic fertilizer was 86.5 kg./rai.

Considering the use of pesticide, 22.2 percent of holdings engaging in crops used the pesticide, in which the chemical pesticide was mainly used (21.4%).

Table 5 Number of holdings with crops by using fertilizer and pesticide, area treated and quantity used inorganic fertilizer

Item	Number	Percentage
1. Number of holdings with crops	89,169	100.0
By using fertilizer		
Not use fertilizer	6,850	7.7
Use fertilizer	82,319	92.3
Inorganic	55,205	61.9
Organic	2,132	2.4
Bio	1,975	2.2
Inorganic and other	22,030	24.7
Organic and Bio	977	1.1
By using pesticide	89,169	100.0
Not use pesticide	69,375	77.8
Use pesticide ^{5/}	19,794	22.2
Chemical	19,109	21.4
Organic	1,176	1.3
Natural-enemies	110	0.1
Others	665	0.7
2. Area treated inorganic fertilizer (rai)	1,567,985	-
3. Quantity used inorganic fertilizer (1,000 kg.)	135,700	-
Average per rai (kg.)	86.5	-

^{5/} One holding may report more than one method of using pesticide.

6. Demographic characteristics and activity status

Table 6 indicates that male holders (62.7%) had more proportion than female holders (37.3%). Considering by age of holder, the majority of holders (92.1%) was holders aged 35 years and above, 72.0 percent in the age group 35 - 64 years and 20.1 percent in the age group 65 years and above.

Table 6 Number of holdings by sex and age group

Item	Number	Percentage
Total number of holders (Excluding corporation)	89,910	100.0
By sex		
Male	56,335	62.7
Female	33,575	37.3
By age group		
10 – 19	95	0.1
20 – 24	637	0.7
25 – 34	6,417	7.1
35 – 44	18,479	20.6
45 – 54	26,565	29.5
55 – 64	19,673	21.9
65 – 69	6,452	7.2
70 ปีขึ้นไป	11,592	12.9

Concerning members of agricultural households in Chumphon province, they were totally 279,472 members, which were accounted for 56.1 percent^{6/} of the whole population of the province. The proportion of male and female were 50.1 percent and 49.9 percent respectively. The average number of members was 3.1 persons. The dependency ratio^{7/} was 49.8 percent.

Concerning activity status of the household members aged 10 years and above, it was found that 86.4 percent engaged in the economically activities. By this, 79.3 percent of the members aged 10 years and above engaged with agricultural activity in their holding. From those members engaging in agricultural activity, 59.3 percent involved with their holding only, while 19.7 percent involved with their

holding and other holdings. Those members who engaged in only other works were found 7.1 percent.

Table 7 Number of holder's household members by sex, age group and activity status

Item	Number	Percentage
1. Total number of holder's household members (Excluding corporation)	279,472	100.0
Average per household	3.1	
By sex		
Male	139,819	50.1
Female	139,653	49.9
By age group		
Under 15	35,579	12.7
15 – 24	35,299	12.6
25 – 34	40,122	14.4
35 – 44	48,441	17.3
45 – 54	49,310	17.7
55 – 64	36,570	13.1
65 – 69	11,217	4.0
70 and over	22,934	8.2
2. Number of holder's household members 10 years of age and over by activity status	256,445	100.0
Economically active	221,695	86.4
Engaged in agricultural work on the holding only	152,077	59.3
Mainly engaged in agricultural works on the holdings and other work	21,630	8.4
Mainly engaged in other works and in agricultural work on the holding	29,698	11.6
Mainly engaged in other works (Not engaged in agricultural work on the holding)	18,290	7.1
Not economically active	34,750	13.6

^{6/} In 2013, total population in Ranong Province is 498,294 persons (from the Department of Provincial Administration, Ministry of Interior)

^{7/} Dependency ratio = $\frac{\text{Number of population aged under 15 years and 60 years and over}}{\text{Number of population aged 15 – 59 years}} \times 100$

7. Education level of the holders

Regarding the education of agricultural holdings in Chumphon province, most of holders (63.5%) completed the elementary education. The holders with secondary education was 21.2 percent, followed by those with vocational education/ teachers' training (every diploma in education) (6.0%), bachelor and over education (4.2%), lower than elementary education (4.0%), and those with no education (1.0%) and others education (0.1%).

Table 8 Distribution of education holding

Item	Number	Percentage
Education	89,910	100.0
No education	864	1.0
Lower than elementary education	3,631	4.0
Elementary education	57,073	63.5
Secondary education	19,075	21.2
Vocational education/ Teachers' training (every diploma in education)	5,371	6.0
Bachelor and over	3,829	4.2
Others	67	0.1

8. Income and debt of holder's household

It was found that more than a half of holder's household (61.8%) earned income from agricultural activity alone, while the rest of 38.2 percent were those who earned income from both agricultural activity and other sources. The proportion of the holders who earned 100,001 - 500,000 Baht was maximum (34.2%), followed by those who earned 50,001 - 100,000 Baht and 20,001 - 50,000 Baht (31.8% and 15.8% respectively).

Table 9 Number of holders by household income

Item	Number	Percentage
Total number of holders (Excluding corporation)	89,910	100.0
By source of household income		
Agriculture only	55,550	61.8
Agriculture and other sources	34,360	38.2
Mainly from agriculture	15,457	17.2
Mainly from being agricultural worker	2,587	2.9
Mainly from other sources	16,316	18.1
By income from agricultural Product	89,910	100.0
Not having agricultural product	1,631	1.8
Having agricultural product (baht)		
Under 5,001	1,425	1.6
5,001 - 10,000	3,046	3.4
10,001 - 20,000	6,058	6.7
20,001 - 50,000	14,228	15.8
50,001 - 100,000	28,591	31.8
100,001 - 500,000	30,728	34.2
500,001 - 1,000,000	3,188	3.6
1,000,001 and over	1,015	1.1

The most of number of agricultural holdings was not being in debt, 68.8 percent and being in debt was 31.2 percent. There were 22.5 percent of the holders being in debt for agriculture. Amount of debt for agriculture was 5,079 million baht (average per households in debt about 199,202 baht per household)

According to debt of household, there were 98.8 percent of the system debt, non system debt only 1.2 percent. There was the most important source of loan (78.5%) from Bank for agriculture and agricultural cooperative and Village and city fund (4.2%).

Table 10 Number of holders by being in debt for agriculture and amount of debt for agriculture by source of loan

Item	Number	Percentage
1. Total number of holders (Excluding corporation)	89,910	100.0
By being in debt for agriculture		
Not being in debt	61,827	68.8
Being in debt	28,083	31.2
Debt for agriculture	20,266	22.5
Debt out of agriculture	6,860	7.6
Debt for agriculture and out of agriculture	957	1.1
2. Amount of debt for agriculture(million baht)	5,079	100.0
By source of loan		
Bank for agriculture and agricultural cooperative	3,988	78.5
Other banks / Financial institute	487	9.6
Cooperative / Farmer's group	235	4.6
Village and city fund	211	4.2
Other government agencies	97	1.9
Unorganized market	61	1.2
Middleman	24	0.5
Money lender	12	0.2
Relative / Neighbour / Others	25	0.5
Average per households in debt (baht)	199,202	
Average per total households (baht)	56,491	

9. Employment on agricultural workers

In Chumphon Province, there were 53.7 percent of the total holdings employed agricultural workers. Of these, the major portion (44.4%) was occasional workers, followed by permanent workers(5.3%), permanent and occasional workers (4.0%).The permanent workers for agriculture were totally 22,628 persons. Of this number, 57.5 percent was the thai workers and foreigner workers (42.5%).

Table 11 Number of holdings by employment and number of permanent workers

Item	Number	Percentage
1. Total number of holdings	90,017	100.0
Not employ agricultural workers	41,695	46.3
Employ agricultural workers	48,322	53.7
Permanent workers	4,793	5.3
Occasional workers	39,950	44.4
Permanent and occasional workers	3,579	4.0
2. Number of permanent workers	22,628	100.0
By sex		
Male	14,441	63.8
Female	8,187	36.2
By source of workers		
Thai	13,019	57.5
Foreigner	9,609	42.5

ตารางสถิติ

STATISTICAL TABLES

สารบัญตารางสถิติ

หน้า

1. การจดทะเบียนเกษตรกรของผู้ถือครอง

ตาราง 1.1	จำนวนผู้ถือครอง จำแนกตามการจดทะเบียนเกษตรกร และขนาดเนื้อที่ถือครองทั้งสิ้น	43
ตาราง 1.1(*)	จำนวนผู้ถือครอง จำแนกตามการจดทะเบียนเกษตรกร รายอำเภอ	44

2. ลักษณะการดำเนินงานของผู้ถือครอง

ตาราง 2.1	จำนวนผู้ถือครองและเนื้อที่ถือครองทำการเกษตร จำแนกตามลักษณะการดำเนินงาน และขนาดเนื้อที่ถือครองทั้งสิ้น	45
ตาราง 2.1(*)	จำนวนผู้ถือครองและเนื้อที่ถือครองทำการเกษตร จำแนกตามลักษณะการดำเนินงาน รายอำเภอ	48

3. สถานภาพของผู้ถือครอง

ตาราง 3.1	จำนวนผู้ถือครองและเนื้อที่ถือครองทำการเกษตร จำแนกตามสถานภาพของผู้ถือครอง และขนาดเนื้อที่ถือครองทั้งสิ้น	51
-----------	---	----

4. ฝืนที่ดิน

ตาราง 4.1	จำนวนผู้ถือครองและเนื้อที่ถือครองทำการเกษตร จำแนกตามจำนวนฝืนที่ดิน และขนาดเนื้อที่ถือครองทั้งสิ้น	52
-----------	---	----

5. ลักษณะการถือครองที่ดิน

ตาราง 5.1	จำนวนผู้ถือครองทำการเกษตร จำแนกตามลักษณะการถือครองที่ดิน และขนาดเนื้อที่ถือครองทั้งสิ้น	54
ตาราง 5.1(*)	จำนวนผู้ถือครองทำการเกษตร จำแนกตามลักษณะการถือครองที่ดิน รายอำเภอ	55
ตาราง 5.2	เนื้อที่ถือครองทำการเกษตร จำแนกตามลักษณะการถือครองที่ดิน และขนาดเนื้อที่ถือครองทั้งสิ้น	56
ตาราง 5.3	จำนวนผู้ถือครองที่รายงานการมีเนื้อที่ของตนเองและเนื้อที่ถือครอง จำแนกตามเอกสารสิทธิ์ และขนาดเนื้อที่ถือครองทั้งสิ้น	57
ตาราง 5.3(*)	จำนวนผู้ถือครองที่รายงานการมีเนื้อที่ของตนเองและเนื้อที่ถือครอง จำแนกตามเอกสารสิทธิ์ รายอำเภอ	58

สารบัญตารางสถิติ (ต่อ)

	หน้า
6. การใช้ประโยชน์ในที่ดิน	
ตาราง 6.1 จำนวนผู้ถือครองที่รายงานการใช้ประโยชน์ในที่ดินและเนื้อที่ถือครอง ทำการเกษตร จำแนกตามขนาดเนื้อที่ถือครองทั้งสิ้น	59
ตาราง 6.1(*) จำนวนผู้ถือครองที่รายงานการใช้ประโยชน์ในที่ดินและเนื้อที่ถือครอง ทำการเกษตร รายอำเภอ	61
7. ข้าว	
ตาราง 7.1 ข้าว : จำนวนผู้ถือครองที่ปลูกข้าว เนื้อที่เพาะปลูก เนื้อที่เก็บเกี่ยว และผลผลิต จำแนกตามวัตถุประสงค์ของการปลูก และขนาดเนื้อที่ถือครองทั้งสิ้น	63
ตาราง 7.2 ข้าว : จำนวนผู้ถือครองที่ปลูกข้าว จำแนกตามชนิดข้าวที่ปลูก และ ขนาดเนื้อที่ถือครองทั้งสิ้น	65
ตาราง 7.3 ข้าว : เนื้อที่เพาะปลูกข้าว จำแนกตามชนิดข้าวที่ปลูก และขนาดเนื้อที่ ถือครองทั้งสิ้น	67
ตาราง 7.4 ข้าว : เนื้อที่เก็บเกี่ยวข้าว จำแนกตามชนิดข้าวที่ปลูก และขนาดเนื้อที่ ถือครองทั้งสิ้น	68
ตาราง 7.5 ข้าว : ผลผลิตข้าว จำแนกตามชนิดข้าวที่ปลูก และขนาดเนื้อที่ถือครองทั้งสิ้น	69
8. ยางพารา	
ตาราง 8.1 ยางพารา : จำนวนผู้ถือครองที่ปลูกยางพาราและเนื้อที่เพาะปลูก จำแนก ตามชนิดของสวนยาง และขนาดเนื้อที่ถือครองทั้งสิ้น	70
ตาราง 8.2 ยางพารา : เนื้อที่เพาะปลูกยางพารา จำแนกตามการให้ผลผลิต และ ชนิดของสวนยาง	71
9. พืชยืนต้น ไม้ผล และสวนป่า	
ตาราง 9.1 พืชยืนต้นและไม้ผล : จำนวนผู้ถือครองที่ปลูก เนื้อที่เพาะปลูก และจำนวนต้น จำแนกตามลักษณะการปลูก และพืชที่ปลูก	72
ตาราง 9.2 สวนป่า (ปลูก) : จำนวนผู้ถือครองที่ปลูก เนื้อที่เพาะปลูก และจำนวนต้น จำแนกตามลักษณะการปลูก และพืชที่ปลูก	75
10. พืชผัก สมุนไพร และไม้ดอกไม้ประดับ	
ตาราง 10.1 พืชผักและสมุนไพร : จำนวนผู้ถือครองที่ปลูก เนื้อที่เพาะปลูก และเก็บเกี่ยว จำแนกตามพืชที่ปลูก	76
ตาราง 10.2 ไม้ดอกไม้ประดับ : จำนวนผู้ถือครองที่ปลูก เนื้อที่เพาะปลูก และเก็บเกี่ยว จำแนกตามพืชที่ปลูก	80

สารบัญตารางสถิติ (ต่อ)

หน้า

11. พีชไร่

ตาราง 11.1	พีชไร่ : จำนวนผู้ถือครองที่ปลูก เนื้อที่เพาะปลูก และเก็บเกี่ยว จำแนกตามพีชที่ปลูก	81
------------	---	----

12. ปศุสัตว์

ตาราง 12.1	จำนวนผู้ถือครองที่เลี้ยงโคและจำนวนโค จำแนกตามชนิดพันธุ์ และขนาดเนื้อที่ถือครองทั้งสิ้น	82
ตาราง 12.2	จำนวนผู้ถือครองที่เลี้ยงโคและจำนวนโค จำแนกตามชนิดพันธุ์ และจำนวนโคที่เลี้ยง	83
ตาราง 12.3	จำนวนผู้ถือครองที่เลี้ยงและจำนวนโค กระบือ จำแนกตามชนิดพันธุ์ และจำนวนปศุสัตว์ที่เลี้ยง	84
ตาราง 12.4	จำนวนผู้ถือครองที่เลี้ยงสุกรและจำนวนสุกร จำแนกตามชนิดพันธุ์ และจำนวนสุกรที่เลี้ยง	85
ตาราง 12.5	จำนวนผู้ถือครองที่เลี้ยงและจำนวนแพะ แกะ จำแนกตามจำนวนปศุสัตว์ที่เลี้ยง	86
ตาราง 12.6	จำนวนผู้ถือครองที่เลี้ยงและจำนวนไก่ เป็ด และห่าน จำแนกตามชนิดพันธุ์ และจำนวนปศุสัตว์ที่เลี้ยง	87
ตาราง 12.7	จำนวนผู้ถือครองที่เลี้ยงและปริมาณเส้นไหม/รังไหม จำแนกตามชนิดพันธุ์ และปริมาณผลผลิตที่ผลิตได้	88

13. การเพาะเลี้ยงสัตว์น้ำในพื้นที่น้ำจืด

ตาราง 13.1	การเพาะเลี้ยงสัตว์น้ำในพื้นที่น้ำจืด : จำนวนผู้ถือครอง จำแนกตามลักษณะการดำเนินงาน วัตถุประสงค์หลัก และขนาดเนื้อที่ผิวน้ำที่ใช้เพาะเลี้ยง	89
ตาราง 13.2	การเพาะเลี้ยงสัตว์น้ำในพื้นที่น้ำจืด : จำนวนผู้ถือครองและเนื้อที่ผิวน้ำที่ใช้เพาะเลี้ยง จำแนกตามวัตถุประสงค์หลัก และขนาดเนื้อที่ผิวน้ำที่ใช้เพาะเลี้ยง	90
ตาราง 13.3	การเพาะเลี้ยงสัตว์น้ำในพื้นที่น้ำจืด : จำนวนผู้ถือครองที่รายงานการให้ผลผลิตและเนื้อที่ผิวน้ำที่ใช้เพาะเลี้ยง จำแนกตามลักษณะของหน่วยเลี้ยง และชนิดสัตว์น้ำหลัก	91

สารบัญญัตราสารสถิติ (ต่อ)

	หน้า
14. การใช้เครื่องจักร เครื่องมือ และอุปกรณ์การขนส่งเพื่อการเกษตร	
ตาราง 14.1 จำนวนผู้ถือครองที่รายงานการใช้เครื่องจักร เครื่องมือ และอุปกรณ์การขนส่งเพื่อการเกษตร จำแนกตามขนาดเนื้อที่ถือครองทั้งสิ้น และชนิดของเครื่องจักรฯ	93
ตาราง 14.2 จำนวนผู้ถือครองที่รายงานการใช้เครื่องจักร เครื่องมือ และอุปกรณ์การขนส่งเพื่อการเกษตร จำแนกตามแหล่งที่มา และชนิดของเครื่องจักรฯ	95
ตาราง 14.3 จำนวนเครื่องจักร เครื่องมือ และอุปกรณ์การขนส่งเพื่อการเกษตรที่เป็นเจ้าของ จำแนกตาม ขนาดเนื้อที่ถือครองทั้งสิ้น และชนิดของเครื่องจักรฯ	97
15. การใช้ปุ๋ยและการป้องกัน/กำจัดศัตรูพืช	
ตาราง 15.1 จำนวนผู้ถือครองที่ปลูกพืช จำแนกตามการใช้ปุ๋ย ชนิดของปุ๋ย และขนาดเนื้อที่ถือครองทั้งสิ้น	99
ตาราง 15.2 เนื้อที่ใส่ปุ๋ยเคมีและปริมาณปุ๋ยที่ใช้ จำแนกตามประเภทของพืชที่ปลูก และขนาดเนื้อที่ถือครองทั้งสิ้น	100
ตาราง 15.3 จำนวนผู้ถือครองที่ปลูกพืช จำแนกตามการใช้ปุ๋ยอินทรีย์ ชนิดของปุ๋ยอินทรีย์ และขนาดเนื้อที่ถือครองทั้งสิ้น	102
ตาราง 15.4 จำนวนผู้ถือครองที่ปลูกพืช จำแนกตามการป้องกัน/กำจัดศัตรูพืช วิธีการป้องกันฯ และขนาดเนื้อที่ถือครองทั้งสิ้น	103
16. การจ้างลูกจ้างทำงานเกษตรและลักษณะการทำงาน(ไม่รวมบริษัทและห้างหุ้นส่วนนิติบุคคล)	
ตาราง 16.1 จำนวนผู้ถือครองและเนื้อที่ถือครองทำการเกษตร จำแนกตามการจ้างลูกจ้างทำงานเกษตร และขนาดเนื้อที่ถือครองทั้งสิ้น	104
ตาราง 16.2 จำนวนผู้ถือครองทำการเกษตร จำแนกตามการจ้างลูกจ้างประจำทำงานเกษตร แหล่งที่มาของลูกจ้างประจำ จำนวนลูกจ้างประจำ และขนาดเนื้อที่ถือครองทั้งสิ้น	105
ตาราง 16.3 จำนวนลูกจ้างประจำทำงานเกษตร จำแนกตามเพศ แหล่งที่มาของลูกจ้างประจำ และขนาดเนื้อที่ถือครองทั้งสิ้น	107
ตาราง 16.4 จำนวนผู้ถือครองและเนื้อที่ถือครองทำการเกษตร จำแนกตามลักษณะการทำงานของผู้ถือครอง และขนาดเนื้อที่ถือครองทั้งสิ้น (ไม่รวมบริษัทและห้างหุ้นส่วนนิติบุคคล)	108
ตาราง 16.5 จำนวนผู้ถือครองและเนื้อที่ถือครองทำการเกษตร จำแนกตามลักษณะการทำงาน เพศ และหมวดอายุของผู้ถือครอง (ไม่รวมบริษัทและห้างหุ้นส่วนนิติบุคคล)	109
ตาราง 16.6 จำนวนสมาชิกในครัวเรือนผู้ถือครองทำการเกษตรอายุ 10 ปีขึ้นไป จำแนกตามลักษณะการทำงาน เพศ และหมวดอายุ (รวมผู้ถือครอง)	112

สารบัญญัตรางสถิติ (ต่อ)

หน้า

17. ลักษณะทางด้านประชากรของผู้ถือครองทำการเกษตร และสมาชิกในครัวเรือน (ไม่รวมบริษัทและห้างหุ้นส่วนนิติบุคคล)	
ตาราง 17.1 จำนวนผู้ถือครองทำการเกษตร จำแนกตาม เพศ หมวดยุ และขนาด เนื้อที่ถือครองทั้งสิ้น	115
ตาราง 17.2 จำนวนผู้ถือครองและเนื้อที่ถือครองทำการเกษตร จำแนกตามขนาด ครัวเรือนผู้ถือครอง และขนาดเนื้อที่ถือครองทั้งสิ้น	118
ตาราง 17.3 จำนวนสมาชิกในครัวเรือนผู้ถือครองทำการเกษตร จำแนกตามเพศ หมวดยุ และขนาดเนื้อที่ถือครองทั้งสิ้น (รวมผู้ถือครอง)	119
18. การศึกษาและการเป็นสมาชิกองค์กรด้านการเกษตร (ไม่รวมบริษัทและห้างหุ้นส่วนนิติบุคคล)	
ตาราง 18.1 จำนวนผู้ถือครองทำการเกษตร จำแนกตามระดับการศึกษาสูงสุดที่สำเร็จ และขนาดเนื้อที่ถือครองทั้งสิ้น	122
ตาราง 18.2 จำนวนผู้ถือครองทำการเกษตร จำแนกตามการเป็นสมาชิกองค์กร ด้านการเกษตร และขนาดเนื้อที่ถือครองทั้งสิ้น	123
19. รายได้และหนี้สินของครัวเรือนผู้ถือครองทำการเกษตร (ไม่รวมบริษัทและห้างหุ้นส่วนนิติบุคคล)	
ตาราง 19.1 จำนวนผู้ถือครองทำการเกษตร จำแนกตามแหล่งที่มาของรายได้ ของครัวเรือน และขนาดเนื้อที่ถือครองทั้งสิ้น	124
ตาราง 19.2 จำนวนผู้ถือครองทำการเกษตร จำแนกตามรายได้จากผลผลิตทางการเกษตร ประเภทของการทำการเกษตร และขนาดเนื้อที่ถือครองทั้งสิ้น	125
ตาราง 19.3 จำนวนผู้ถือครองทำการเกษตร จำแนกตามการมีหนี้สิน วัตถุประสงค์ และขนาดเนื้อที่ถือครองทั้งสิ้น	129
ตาราง 19.4 จำนวนผู้ถือครองที่มีหนี้สินเพื่อการเกษตร จำแนกตามประเภทของหนี้สิน และขนาดเนื้อที่ถือครองทั้งสิ้น	130
ตาราง 19.5 จำนวนผู้ถือครองที่รายงานการมีหนี้สินเพื่อการเกษตร จำแนกตามจำนวน เงินที่เป็นหนี้ และแหล่งเงินกู้	132
ตาราง 19.6 จำนวนผู้ถือครองที่รายงานการมีหนี้สินเพื่อการเกษตรจากแหล่งเงินกู้ นอกระบบ จำแนกตามจำนวนเงินที่เป็นหนี้ แหล่งเงินกู้ และอัตรา ดอกเบี้ยต่อเดือน	133

สารบัญตารางสถิติ (ต่อ)

หมายเหตุการนำเสนอข้อมูล

1. เนื่องจากตอนที่ 14 - 19 เป็นข้อมูลจากตัวอย่างร้อยละ 25 ดังนั้น ค่าที่ประมาณได้ของข้อมูลรายการเดียวกันในรายงานผลฉบับนี้ อาจมีความแตกต่างกันบ้าง ทั้งนี้เนื่องจากการปิดเศษ
2. การนำเสนอข้อมูล
 - 1) พืชไร่ (แต่ละชนิด) : นำเสนอเฉพาะพืชไร่ที่มีเนื้อที่เพาะปลูก**ทั้งจังหวัด**ตั้งแต่ 1,000 ไร่ขึ้นไป
 - 2) พืชผัก สมุนไพร และไม้ดอกไม้ประดับ (แต่ละชนิด) : นำเสนอเฉพาะพืชผักสมุนไพร และไม้ดอกไม้ประดับที่มีเนื้อที่เพาะปลูก**ทั้งจังหวัด**ตั้งแต่ 100 ไร่ขึ้นไป
 - 3) พืชยืนต้น ไม้ผล และสวนป่า (แต่ละชนิด) : นำเสนอเฉพาะพืชยืนต้นที่มีจำนวนต้น**ทั้งจังหวัด**ตั้งแต่ 10,000 ต้นขึ้นไป
 - 4) ชนิดสัตว์น้ำที่เพาะเลี้ยงในพื้นที่น้ำจืด : นำเสนอเฉพาะชนิดสัตว์น้ำที่มีเนื้อที่เพาะเลี้ยง**ทั้งจังหวัด** ตั้งแต่ 100 ไร่ขึ้นไป
3. มาตรการที่ใช้ในรายงาน
 - 1 ไร่ = 1,600 ตารางเมตร
 - 1 ไร่ = 0.16 เฮกตาร์

List of Statistical Tables

	Page
1. The Agricultural of Holder	
Table 1.1 Number of holdings by agricultural registration and size of total area of holding	43
Table 1.1(*) Number of holdings by agricultural registration and amphoe	44
2. Activity of holding	
Table 2.1 Number and area of holdings by activity of holding and size of total area of holding	45
Table 2.1(*) Number and area of holdings by activity of holding and amphoe	48
3. Legal Status of Holder	
Table 3.1 Number and area of holdings by legal status of holder and size of total area of holding	51
4. Parcel	
Table 4.1 Number and area of holdings by number of parcels and size of total area of holding	52
5. Land Tenure	
Table 5.1 Number of holdings by land tenure and size of total area of holding	54
Table 5.1(*) Number of holdings by land tenure and amphoe	55
Table 5.2 Area of holding by land tenure and size of total area of holding	56
Table 5.3 Number of holdings reporting own land and area owned by type of documentary of right and size of total area of holding	57
Table 5.3(*) Number of holdings reporting own land and area owned by type of documentary of right and amphoe	58
6. Land Use	
Table 6.1 Number of holdings reporting land use and area of holding by size of total area of holding	59
Table 6.1(*) Number of holdings reporting land use and area of holding by amphoe	61
7. Rice	
Table 7.1 Rice : Number of holdings, planted area, harvested area and product by purpose of cultivation and size of total area of holding	63
Table 7.2 Rice : Number of holdings by kind of rice cultivated and size of total area of holding	65

List of Statistical Tables (Contd.)

		Page
Table 7.3	Rice : Planted area by kind of rice cultivated and size of total area of holding	67
Table 7.4	Rice : Harvested area by kind of rice cultivated and size of total area of holding	68
Table 7.5	Rice : Product by kind of rice cultivated and size of total area of holding	69
8. Para Rubber		
Table 8.1	Para rubber : Number of holdings and planted area by type of clone and size of total area of holding	70
Table 8.2	Para rubber : Planted area by exploitation and type of clone	71
9. Permanent Crop and Forest		
Table 9.1	Permanent crop : Number of holdings, planted area and number of trees by plantation features and name of crop cultivated	72
Table 9.2	Forest (planted) : Number of holdings, planted area and number of trees by plantation features and name of crop cultivated	75
10. Vegetable Crop, Herb, Flower and Ornamental Plant		
Table 10.1	Vegetable crop and herb : Number of holdings, planted and harvested area by name of crop cultivated	76
Table 10.2	Flower and ornamental plant : Number of holdings, planted and harvested area by name of crop cultivated	80
11. Field Crop		
Table 11.1	Field crop : Number of holdings, planted and harvested area by name of crop cultivated	81
12. Livestock		
Table 12.1	Number of holdings rearing cattle and number of cattle by kind of breeding and size of total area of holding	82

List of Statistical Tables (Contd.)

		Page
Table 12.2	Number of holdings rearing cattle and number of cattle by kind of breeding and number of cattle of holding	83
Table 12.3	Number of holdings and number of cattle and buffaloes by kind of breeding and number of livestock of holding	84
Table 12.4	Number of holdings rearing pigs and number of pigs by kind of breeding and number of pigs of holding	85
Table 12.5	Number of holdings rearing goats and sheep and number of livestock heads by number of livestock of holding	86
Table 12.6	Number of holdings rearing chickens, ducks and goose and number of livestock heads by kind of breeding and number of livestock of holding	87
Table 12.7	Number of holdings and quantity of silk/cocoon product by kind of breeding and quantity of product of holding	88
13. Fresh Water Culture		
Table 13.1	Fresh water culture : Number of holdings by activity, main purpose and size of water area under culture	89
Table 13.2	Fresh water culture : Number of holdings and water area under culture by main purpose and size of water area under culture	90
Table 13.3	Fresh water culture : Number of holdings reporting product and water area under culture by type of culture facilities and major species	91
14. Machinery and Equipment		
Table 14.1	Number of holdings reporting the use of machinery and equipment by size of total area of holding and type of machinery and equipment	93
Table 14.2	Number of holdings reporting the use of machinery and equipment by source and type of machinery and equipment	95
Table 14.3	Number of machinery and equipment owned by holder by size of total area of holding and type of machinery and equipment	97

List of Statistical Tables (Contd.)

	Page
15. Fertilizer and Pesticide	
Table 15.1 Number of holdings with crops by using fertilizer, type of fertilizers and size of total area of holding	99
Table 15.2 Area treated by inorganic fertilizer and quantity used by kind of crops and size of total area of holding	100
Table 15.3 Number of holdings with crops by using organic fertilizer, type of organic fertilizer and size of total area of holding	102
Table 15.4 Number of holdings with crops by using pesticide, method and size of total area of holding	103
16. Employment and Activity Status (Excluding Corporation)	
Table 16.1 Number and area of holdings by employment agricultural workers and size of total area of holding	104
Table 16.2 Number of holdings by employment permanent workers, source of workers, number of permanent workers and size of total area of holding	105
Table 16.3 Number of permanent workers for agriculture by sex, source of permanent workers and size of total area of holding	107
Table 16.4 Number and area of holdings by activity status of holder and size of total area of holding (excluding corporation)	108
Table 16.5 Number and area of holdings by activity status, sex and age group of holder (excluding corporation)	109
Table 16.6 Number of holder's household members age 10 years and over by activity status, sex and age group (including holders)	112
17. Demographic Characteristics of Holder and Member (Excluding Corporation)	
Table 17.1 Number of holders by sex, age group and size of total area of holding	115
Table 17.2 Number and area of holdings by size of holder's household and size of total area of holding	118
Table 17.3 Number of holder's household members by sex, age group and size of total area of holding (including holders)	119

List of Statistical Tables (Contd.)

	Page
18. Education and Membership of Agricultural Activity Groups (Excluding Corporation)	
Table 18.1 Number of holders by level of educational attainment and size of total area of holding	122
Table 18.2 Number of holders by membership of agricultural activity groups and size of total area of holding	123
19. Income and Debt of Holder's Household (Excluding Corporation)	
Table 19.1 Number of holders by source of household income and size of total area of holding	124
Table 19.2 Number of holders by income from agricultural product, type of farm and size of total area of holding	125
Table 19.3 Number of holders by being in debt, purpose and size of total area of holding	129
Table 19.4 Number of holders being in debt for agriculture by type of debt and size of total area of holding	130
Table 19.5 Number of holders reporting debt for agriculture by amount of debt and source of loan	132
Table 19.6 Number of holders reporting debt for agriculture from unorganized market by amount of debt, source of loan and interest rate per month	133

Note for Data Presentation

1. In this report the data section 14 - 19 estimate from the 25% sample holdings. So the same estimators in different tables may be different due to rounding effect.

2. Data Presentation

- 1) Field crops : Presented if the total planted area within changwat was 1,000 rais and over
- 2) Vegetable crops : Presented if the total planted area within changwat was 100 rais and over
- 3) Permanent crops : Presented if the total number of trees within changwat were 10,000 and over
- 4) Fresh water culture : Presented if the total area under culture within changwat was 100 rais and over

3. Measures used

- 1 rai = 1,600 square meters.
= 0.16 hectare.

ภาคผนวก

APPENDIX

โครงการสำมะโนการเกษตร พ.ศ.2556
ระเบียบวิธีการสำรวจ สำหรับการรายงานผลระดับจังหวัด

1. คุ้มครอง (coverage)

ผู้ถือครองทำการเกษตรทุกรายในทุกท้องที่ทั่วประเทศ ทั้งในเขตเทศบาล และนอกเขตเทศบาล (การทำเกษตร หมายถึง การเพาะปลูกพืช การเลี้ยงปศุสัตว์ การเพาะเลี้ยงสัตว์น้ำในพื้นที่น้ำจืด และการทำนาเกลือสมุทร)

2. ระดับการนำเสนอผล

กำหนดให้มีการเสนอผลการสำรวจในระดับจังหวัด

3. แผนการสุ่มตัวอย่าง (sample design)

การทำสำมะโนการเกษตร พ.ศ.2556 ได้แบ่งข้อมูลออกเป็น 2 ส่วน คือ ส่วนที่ 1 เป็นข้อมูลเกี่ยวกับข้อมูลโครงสร้างพื้นฐานหลักทางการเกษตร เก็บรวบรวมข้อมูลโดยการสัมภาษณ์ผู้ถือครองทำการเกษตรทุกคน และส่วนที่ 2 เป็นข้อมูลเกี่ยวกับข้อมูลโครงสร้างทางการเกษตรอื่นๆ เก็บรวบรวมข้อมูลโดยการสัมภาษณ์ผู้ถือครองตัวอย่าง

การสำรวจด้วยตัวอย่างในส่วนที่ 2 ได้กำหนดแผนการสุ่มตัวอย่างเป็นแบบ Single-stage sampling

- **หน่วยตัวอย่าง :** ผู้ถือครองทำการเกษตร
- **กรอบตัวอย่าง :** ได้จากการนับจตรายชื่อผู้ถือครองทำการเกษตร ในแต่ละเขตแ่งนับ
- **การเลือกหน่วยตัวอย่าง :** ในแต่ละเขตแ่งนับทำการเลือกผู้ถือครองทำการเกษตรตัวอย่างจำนวน 1 ใน 4 หรือประมาณ 25% ของผู้ถือครองทำการเกษตรทั้งสิ้น ด้วยวิธีการสุ่มแบบมีระบบ (systematic sampling)
- **ความน่าจะเป็นในการเลือกผู้ถือครองทำการเกษตรตัวอย่างในแต่ละเขตแ่งนับ :**

$$p_i = \frac{n_i}{N_i} \quad \text{โดยที่}$$

n_i คือ จำนวนผู้ถือครองทำการเกษตรตัวอย่าง เขตแ่งนับ i

N_i คือ จำนวนผู้ถือครองทำการเกษตรทั้งสิ้น เขตแ่งนับ i

4. การคำนวณค่าถ่วงน้ำหนัก

การคำนวณค่าประมาณยอดรวมของจำนวนผู้ถือครองทำการเกษตร ต้องใช้ค่าถ่วงน้ำหนักซึ่งสามารถคำนวณได้จากผลคูณของค่าต่าง ๆ เหล่านี้

4.1 การคำนวณค่าถ่วงน้ำหนักเริ่มต้น (BW : base weight) คำนวณจากแผนการสุ่มตัวอย่างที่ใช้ โดยค่าถ่วงน้ำหนักเริ่มต้นจะมีค่าเท่ากับผลคูณส่วนกลับของความน่าจะเป็นที่หน่วยตัวอย่างจะถูกเลือกมาเป็นตัวแทนในแต่ละชั้น

4.2 การปรับค่าถ่วงน้ำหนักด้วยการไม่ตอบ (Adj_NR : adjustment for unit non-response)

ค่าถ่วงน้ำหนักเริ่มต้นของแต่ละผู้ถือครองตัวอย่าง จะถูกปรับด้วยอัตราการไม่ตอบในแต่ละเขตแดน

ตัวอย่าง การปรับอัตราการไม่ตอบในแต่ละ EA เท่ากับ $Adj_NR_i = \frac{n_i}{n'_i}$ โดยที่

n_i คือ จำนวนผู้ถือครองทำการเกษตรตัวอย่างที่กำหนด ของเขตแดนตัวอย่าง i

n'_i คือ จำนวนผู้ถือครองทำการเกษตรตัวอย่างที่ได้รับความร่วมมือ ของเขตแดนตัวอย่าง i

ดังนั้นค่าถ่วงน้ำหนักสุดท้าย (final weight) เกิดจากผลคูณของค่าถ่วงน้ำหนักเริ่มต้นคูณด้วยอัตราการไม่ตอบ ($FW_i = BW_i \times Adj_NR_i$) ซึ่งค่าถ่วงน้ำหนักสุดท้ายที่คำนวณได้จะถูกนำไปให้แต่ละผู้ถือครองตัวอย่าง เพื่อนำไปใช้ในการประมาณค่าประชากรต่อไป

2013 Agricultural Census
Methodology (Provincial level)

1. Coverage

The target population for the survey included all agricultural holders which agricultural activity were cultivating crops, rearing livestock, culturing fresh water and salt evaporation ponds.

2. Estimates of survey interest

This survey provided the estimates of provincial level.

3. Sample design

The survey was designed to be a sample census. The questionnaire was divided into 2 parts.

Part 1 section 1-10 (short form) : Agricultural holders infrastructure , All agricultural holders were enumerated for the short form.

Part 2 section 11-16 : Other structure agricultural holders, Selected agricultural holders approximately 1 on 4 were enumerated for the long form (section 1-16). The sample design of the survey for the part 2 designed to be the single stage sampling.

- **Sampling units** : agricultural holders
- **Sampling frame** : The new list of agricultural holders were used as the sampling frame.
- **Sampling selection** : The systematic sampling method was applied to draw agricultural holders from each EA. The sampling fraction in each EA was 1 in 4. Then all the selected agricultural holders were enumerated with the long form (section 1-16)
- **The selection probability of the agricultural holders** : $p_i = \frac{n_i}{N_i}$, where

n_i is number of sampled agricultural holders of i^{th} EA

N_i is total number of agricultural holders of i^{th} EA

4. Sample weighting

The weighting process for this survey included two main steps.

4.1 base weight (BW) : The base weight was equal to the reciprocal of the probability of selection assigned to each sample agricultural holders.

4.2 adjustment for unit non-response (ADJ_NR) : The base weights were adjusted for non-response on agricultural holder. Non-response adjustment within each EA was

$$\text{Adj_NR}_i = \frac{n_i}{n'_i}, \text{ where}$$

n_i is number of sampled agricultural holders of i^{th} EA

n'_i is number of sampled agricultural holders that response to the survey of i^{th} EA

The final weights assigned to each responding unit were computed as the product of the base weights and the non-response adjustment ($\text{FW}_i = \text{BW}_i \times \text{Adj_NR}_i$). The final weights were used in all analysis to produce estimate of population parameters.