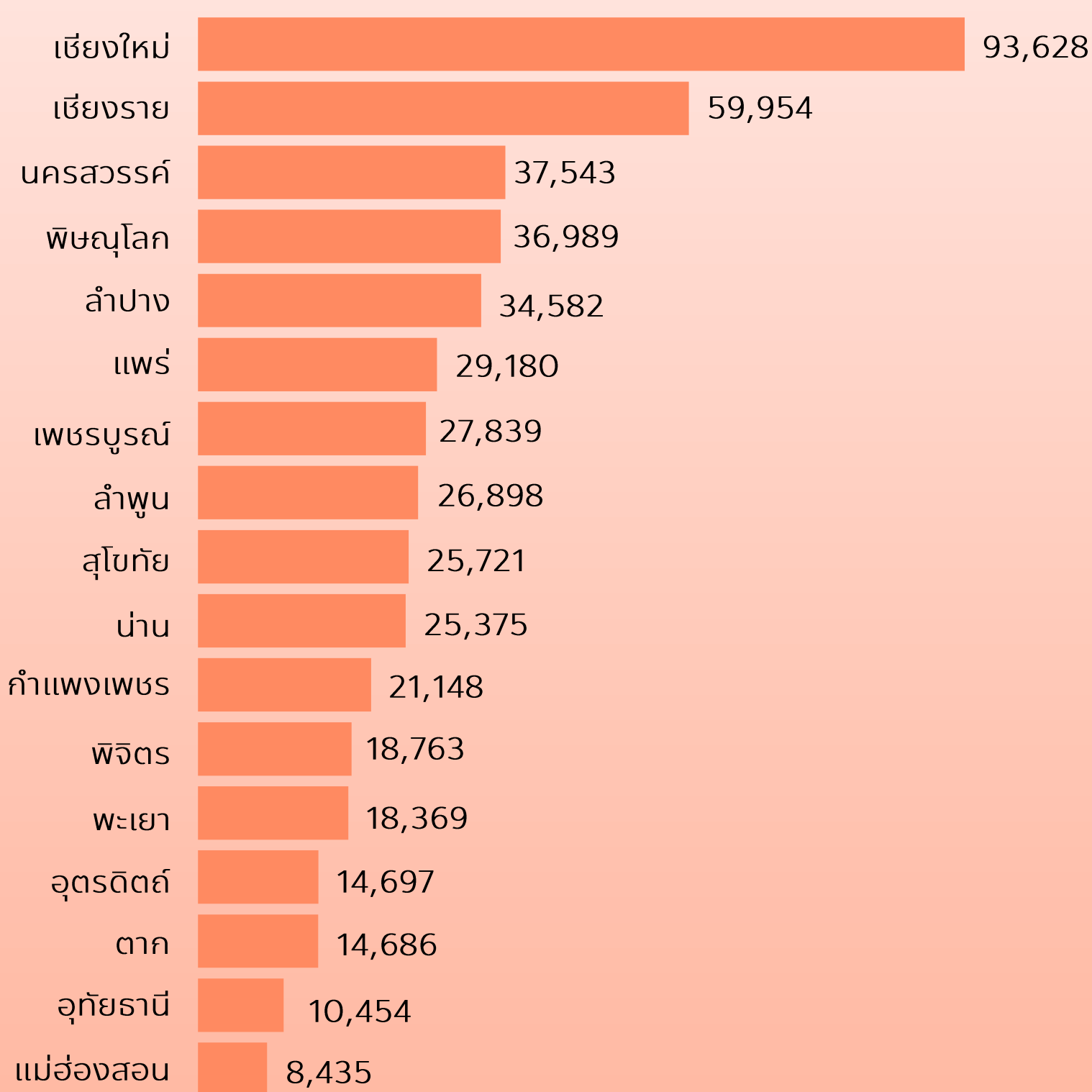


สรุปผลข้อมูลเบื้องต้น สำมะโนธุรกิจและอุตสาหกรรม พ.ศ. 2565 (ข้อมูลพื้นฐาน) ภาคเหนือ

สำนักงานสถิติแห่งชาติ ในฐานะหน่วยงานหลักในการจัดทำข้อมูลพื้นฐานด้านเศรษฐกิจและสังคมของประเทศ ได้จัดทำสำมะโนธุรกิจทางการค้าและธุรกิจทางการบริการ และสำมะโนอุตสาหกรรม ทุก 5 - 10 ปี ตามข้อเสนอแนะขององค์การสหประชาชาติ เพื่อให้ประเทศมีข้อมูลพื้นฐานที่สำคัญทางด้านธุรกิจทางการค้า ธุรกิจทางการบริการ และอุตสาหกรรมการผลิตอย่างต่อเนื่อง สำหรับใช้ในการวางแผนและกำหนดนโยบายการพัฒนาเศรษฐกิจทั้งในระดับประเทศ และระดับท้องถิ่น

ในการจัดทำ **สำมะโนธุรกิจและอุตสาหกรรม พ.ศ. 2565** ได้กำหนดแผนการดำเนินงานเป็น 2 ขั้นตอน คือ ขั้นการเก็บรวบรวมข้อมูลพื้นฐานหรือการนับจดสถานประกอบการทุกประเภททั้งที่อยู่ในระบบทะเบียน และนอกระบบทะเบียน และขั้นการเก็บรวบรวมข้อมูลรายละเอียดหรือการแจงนับสถานประกอบการที่ได้จากการเก็บรวบรวมข้อมูลพื้นฐานเฉพาะสถานประกอบการที่ประกอบธุรกิจทางการค้า ธุรกิจทางการบริการ และอุตสาหกรรมการผลิต

หน่วย: แห่ง



การนำเสนอผลสำมะโนในรายงานฉบับนี้ เป็นผลจากขั้นการเก็บรวบรวมข้อมูลพื้นฐานหรือการนับจดสถานประกอบการในปี 2564 ซึ่งจัดจำแนกประเภทสถานประกอบการตามการจัดประเภทมาตรฐานอุตสาหกรรมประเทศไทย ปี 2552 (Thailand Standard Industrial Classification : TSIC 2009) ได้แก่ ธุรกิจทางการค้า ธุรกิจทางการบริการ การผลิต การจัดการ และการบำบัดน้ำเสียของเสียและสิ่งปฏิกูล การก่อสร้าง คลังสินค้า และกิจกรรมด้านข้อมูลข่าวสารและการสื่อสาร

สำหรับ**สรุปผลข้อมูลเบื้องต้น**ฉบับนี้เป็นผลการเก็บรวบรวมข้อมูลพื้นฐานของสถานประกอบการในปี 2564 ซึ่งพบว่า**ภาคเหนือ**มีจำนวนสถานประกอบการที่ยังคงดำเนินกิจการอยู่ทั้งสิ้น **504,261 แห่ง**

เมื่อพิจารณาเป็นรายจังหวัดพบว่า จังหวัดที่มีจำนวนสถานประกอบการมากที่สุดในภาคเหนือ 5 อันดับแรก ได้แก่ จังหวัดเชียงใหม่ รองลงมาคือ จังหวัดเชียงราย นครสวรรค์ พิษณุโลก และลำปาง ตามลำดับ



สำนักงานสถิติแห่งชาติ
กระทรวงดิจิทัลเพื่อเศรษฐกิจและสังคม

กลุ่มสถิติอุตสาหกรรม กองสถิติเศรษฐกิจ สำนักงานสถิติแห่งชาติ
กระทรวงดิจิทัลเพื่อเศรษฐกิจและสังคม

www.nso.go.th





 Nso Of Thailand

 Interactive Dashboard

จำนวนสถานประกอบการจำแนกตามกิจกรรมทางเศรษฐกิจ

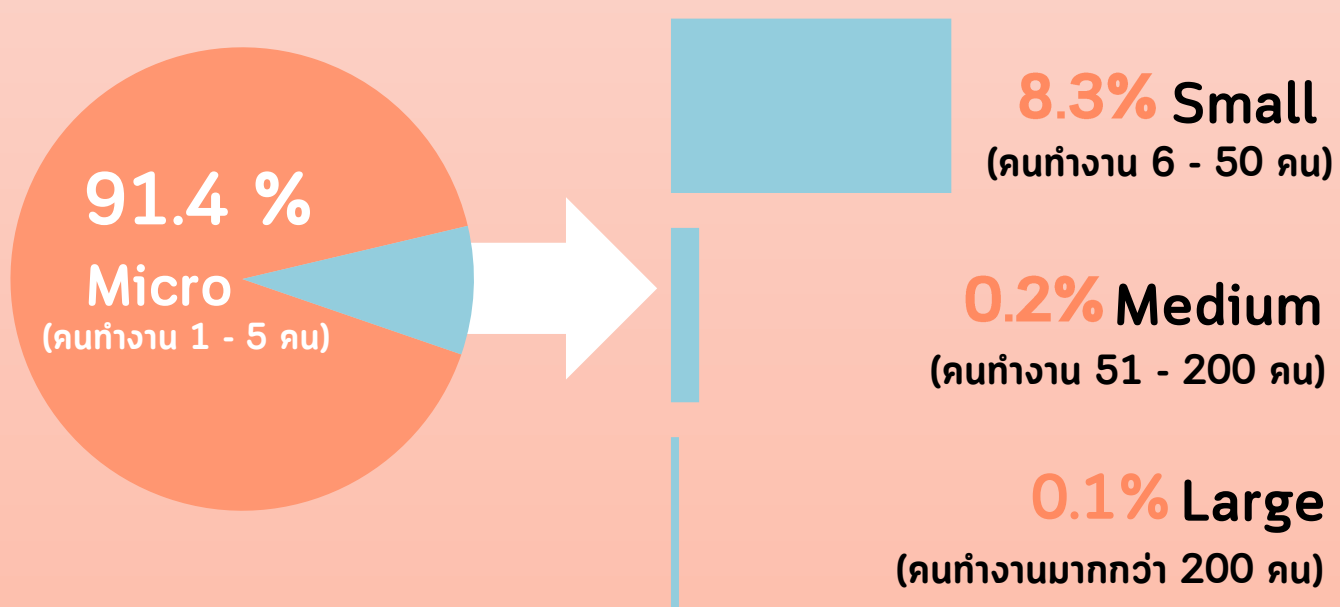
หน่วย: แห่ง



เมื่อพิจารณาตามกิจกรรมทางเศรษฐกิจ พบว่าภาคเหนือมีจำนวนสถานประกอบการที่ประกอบกิจกรรมเกี่ยวกับการขายปลีกมากที่สุดจำนวน 168,018 แห่ง รองลงมาคือ การผลิต จำนวน 104,241 แห่ง การบริการอาหารและเครื่องดื่ม จำนวน 69,672 แห่ง ส่วนกิจกรรมทางเศรษฐกิจอื่นๆ เช่น กิจกรรมบริการอื่นๆ การขาย การซ่อมยานยนต์และจักรยานยนต์ กิจกรรมอสังหาริมทรัพย์ การขายส่ง การก่อสร้าง ที่พักแรม เป็นต้น ในแต่ละกิจกรรมมีจำนวนไม่เกิน 50,000 แห่ง

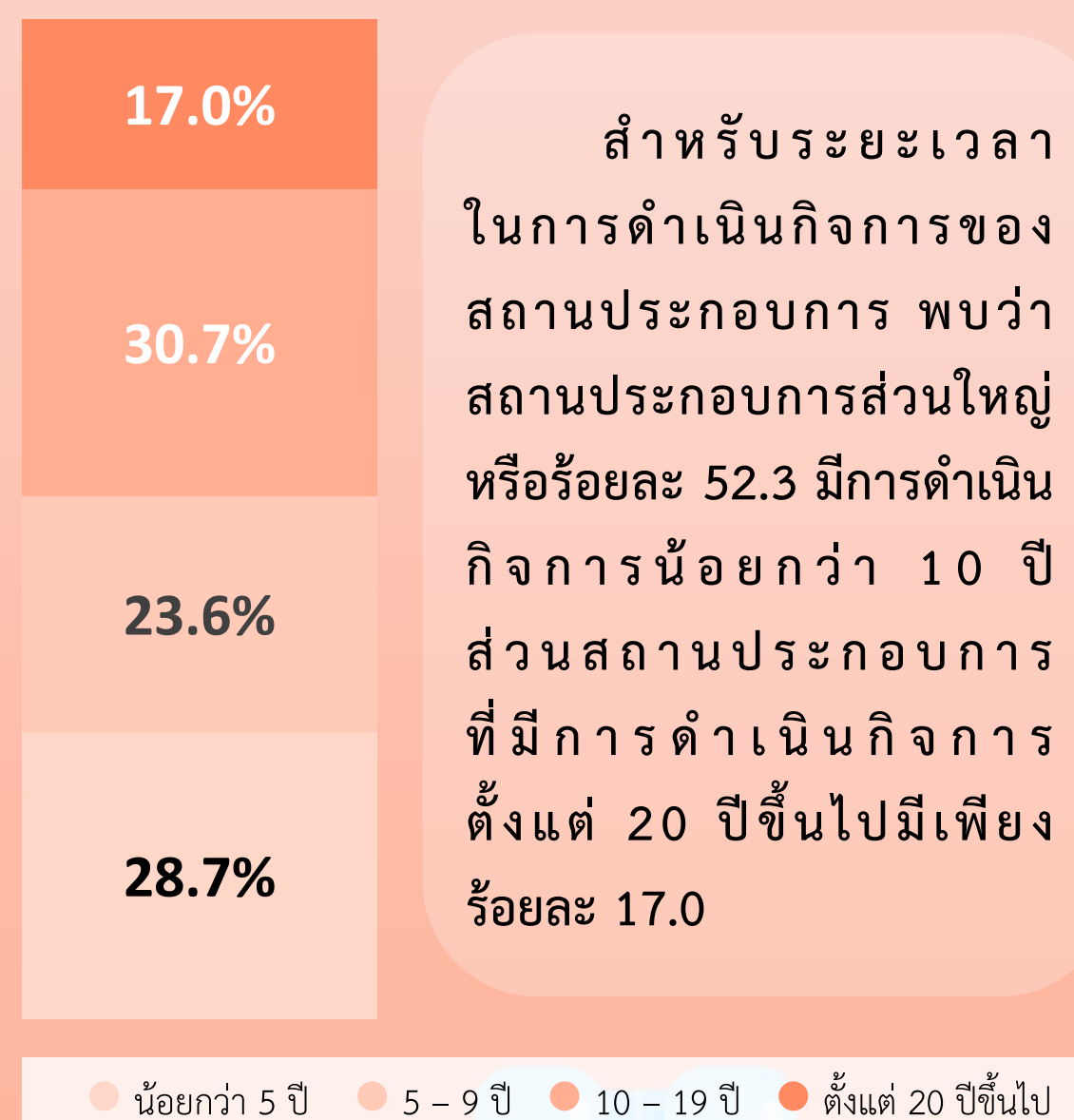
หมายเหตุ: *กิจกรรมบริการอื่น ได้แก่ การซ่อมและบำรุงรักษาคอมพิวเตอร์และของใช้ส่วนบุคคล การบริการซักรีดและซักแห้ง การแต่งผม และการเสริมสวยอื่น ๆ การทำศพ และกิจกรรมที่เกี่ยวข้อง เป็นต้น

ขนาดของสถานประกอบการ



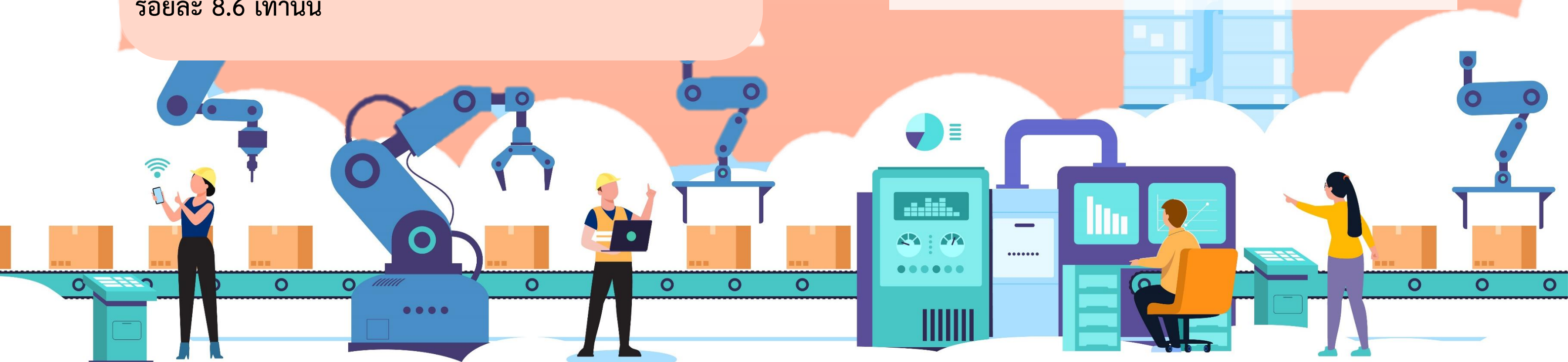
โครงสร้างของสถานประกอบการในภาคเหนือส่วนใหญ่ หรือร้อยละ 91.4 มีลักษณะเป็นสถานประกอบการรายย่อย (Micro) ส่วนสถานประกอบการขนาดเล็ก (Small) ขนาดกลาง (Medium) และขนาดใหญ่ (Large) มีเพียงร้อยละ 8.6 เท่านั้น

ระยะเวลาในการดำเนินกิจการ



สำหรับระยะเวลาในการดำเนินกิจการของสถานประกอบการ พบว่าสถานประกอบการส่วนใหญ่ หรือร้อยละ 52.3 มีการดำเนินกิจการน้อยกว่า 10 ปี ส่วนสถานประกอบการที่มีการดำเนินกิจการตั้งแต่ 20 ปีขึ้นไปมีเพียงร้อยละ 17.0

● น้อยกว่า 5 ปี ● 5 - 9 ปี ● 10 - 19 ปี ● ตั้งแต่ 20 ปีขึ้นไป



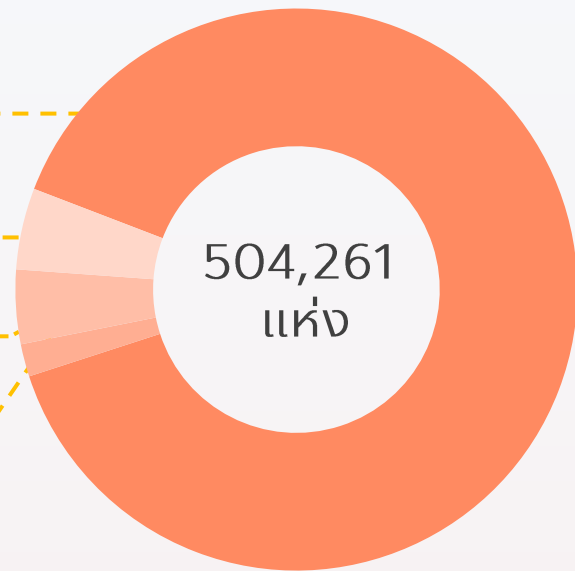
รูปแบบการจัดตั้งตามกฎหมาย

89.6% ส่วนบุคคล

4.5% บจก./บมจ.

4.1% หจก./ทสม.

1.8% อื่น ๆ

504,261
แห่ง

สถานประกอบการส่วนใหญ่หรือร้อยละ 89.6 มีรูปแบบการจัดตั้งเป็นส่วนบุคคล ส่วนสถานประกอบการที่มีรูปแบบการจัดตั้งเป็นบริษัทจำกัด บริษัทจำกัด (มหาชน) ห้างหุ้นส่วนจำกัด ห้างหุ้นส่วนสามัญนิติบุคคลและรูปแบบอื่น ๆ เช่น ส่วนราชการ สหกรณ์ วิสาหกิจชุมชน เป็นต้น มีสัดส่วนรวมกันไม่เกินร้อยละ 12.0

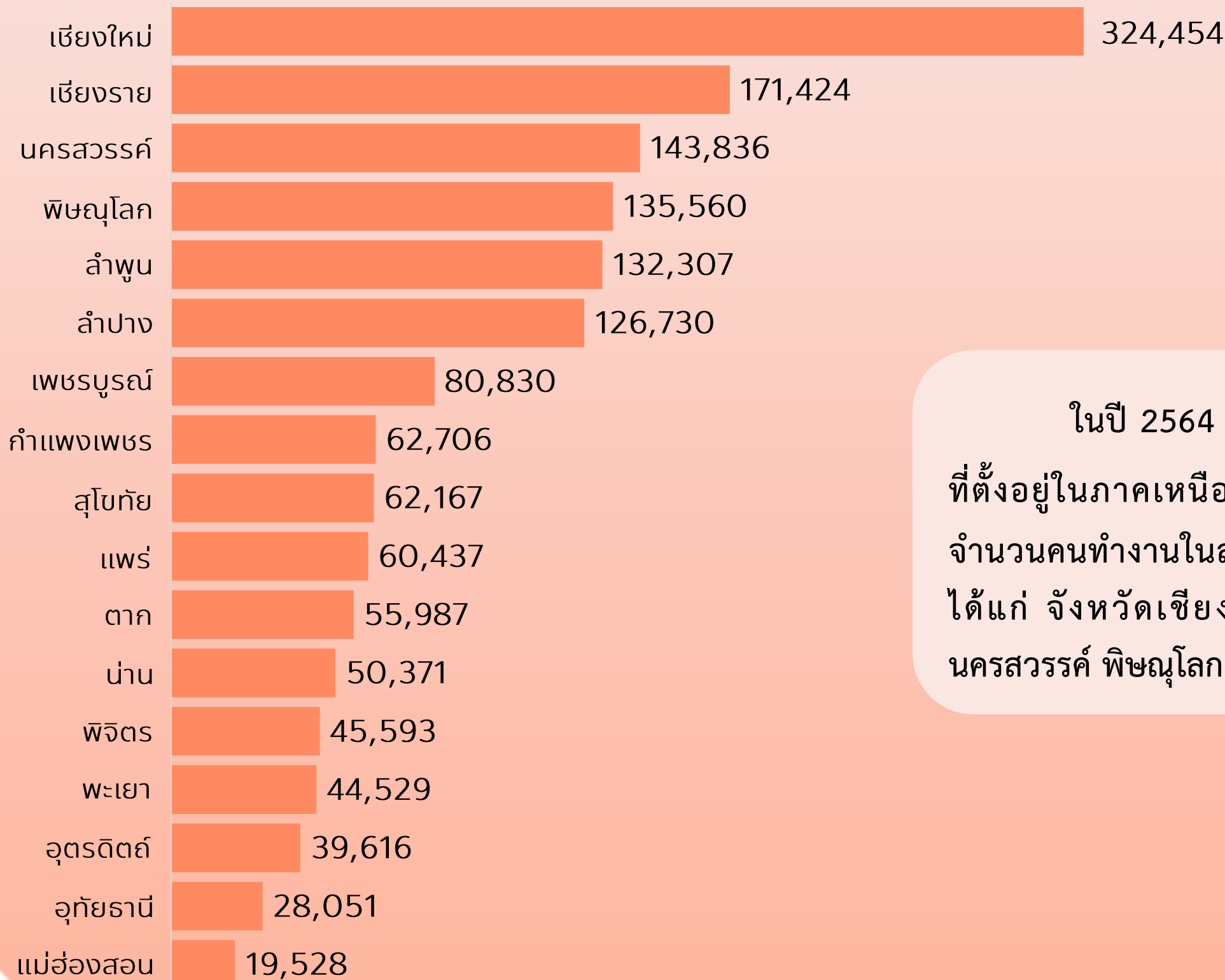
รูปแบบการจัดตั้งทางเศรษฐกิจ

97.5%
สำนักงานแห่งเดียว0.3%
สำนักงานใหญ่2.2%
สำนักงานสาขา
และอื่นๆ

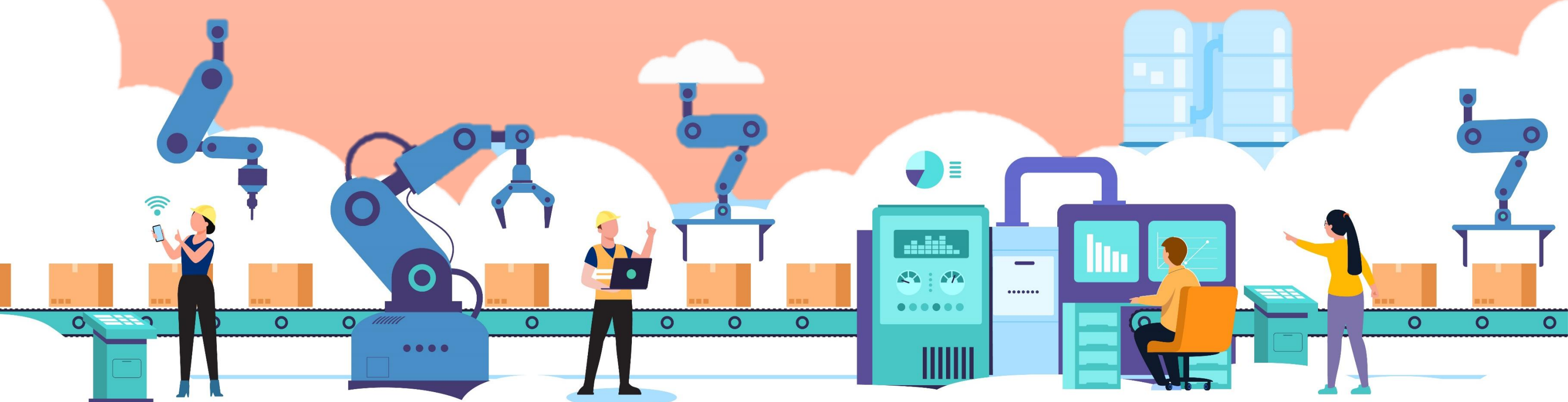
สำหรับรูปแบบการจัดตั้งทางเศรษฐกิจ พบว่าสถานประกอบการส่วนใหญ่หรือร้อยละ 97.5 มีรูปแบบการจัดตั้งเป็นสำนักงานแห่งเดียว มีเพียงร้อยละ 2.1 ที่เป็นสำนักงานใหญ่และอีกร้อยละ 0.3 เป็นสำนักงานสาขาและการจัดตั้งในรูปแบบอื่น ๆ เช่น เฟรนไชส์ เป็นต้น

จำนวนคนทำงานในสถานประกอบการ จำแนกตามจังหวัด

หน่วย: คน

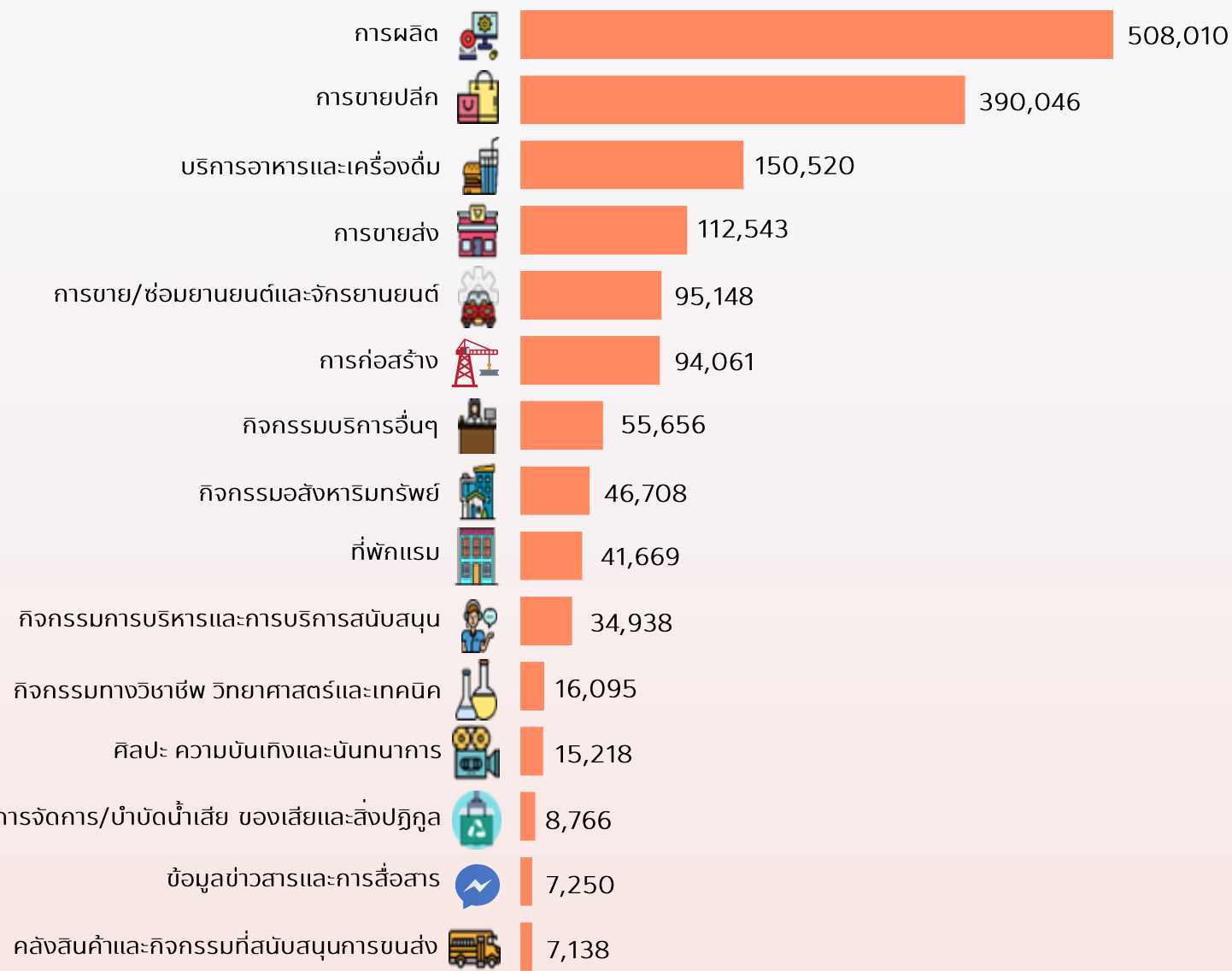


ในปี 2564 มีจำนวนคนทำงานในสถานประกอบการที่ตั้งอยู่ในภาคเหนือทั้งสิ้น **1.6 ล้านคน** โดยจังหวัดที่มีจำนวนคนทำงานในสถานประกอบการมากที่สุด 5 อันดับแรก ได้แก่ จังหวัดเชียงใหม่ รองลงมาคือ จังหวัดเชียงราย นครสวรรค์ พิษณุโลก และลำพูน ตามลำดับ



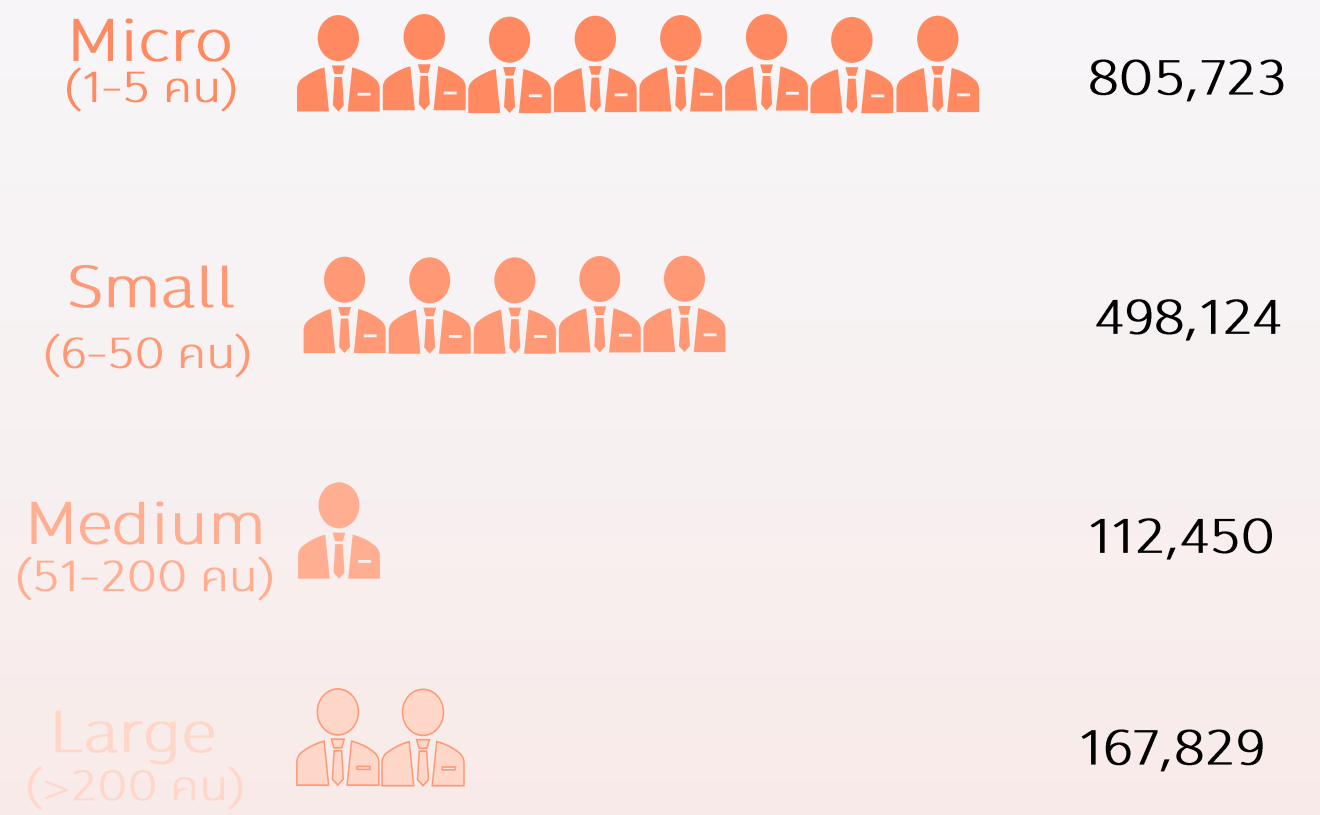
จำนวนคนทำงานในสถานประกอบการ จำแนกตามกิจกรรมทางเศรษฐกิจ

หน่วย: คน



จำนวนคนทำงานในสถานประกอบการ จำแนกตามขนาดของสถานประกอบการ

หน่วย: คน



หมายเหตุ: แทนจำนวนคนทำงานในสถานประกอบการ 100,000 คน

เมื่อพิจารณาตามกิจกรรมทางเศรษฐกิจ พบว่าสถานประกอบการที่ดำเนินกิจกรรมการผลิตมีจำนวนคนทำงานมากที่สุดประมาณ 5.1 แสนคน สำหรับกิจกรรมการขายปลีกและบริการอาหารและเครื่องดื่มมีจำนวนคนทำงานรวมกันประมาณ 5.4 แสนคน ซึ่งจะเห็นได้ว่า จำนวนคนทำงาน 3 กิจกรรมดังกล่าวมีสัดส่วนเกินครึ่งหนึ่งของคนทำงานในสถานประกอบการที่ตั้งอยู่ในภาคเหนือทั้งหมด

หากพิจารณาตามขนาดของสถานประกอบการ พบว่า สถานประกอบการรายย่อยและขนาดเล็ก มีจำนวนคนทำงานรวมกันมากที่สุดประมาณ 1.3 ล้านคน ส่วนสถานประกอบการขนาดกลางและขนาดใหญ่ มีจำนวนคนทำงานประมาณ 1.1 และ 1.7 แสนคน ตามลำดับ

การเปรียบเทียบข้อมูลปี 2564 และปี 2559

เมื่อเปรียบเทียบจำนวนสถานประกอบการในปี 2564 และปี 2559 ในภาพรวม ภาคเหนือมีสถานประกอบการเพิ่มขึ้นจาก 5 ปีที่ผ่านมาประมาณร้อยละ 7.9

สำหรับจำนวนคนทำงานในสถานประกอบการปี 2564 เทียบกับปี 2559 พบว่า มีสัดส่วนที่เพิ่มขึ้นประมาณร้อยละ 20.5

จำนวน
สถานประกอบการ

ปี 2559

467,221
แห่ง

ปี 2564

504,261
แห่ง

% Change

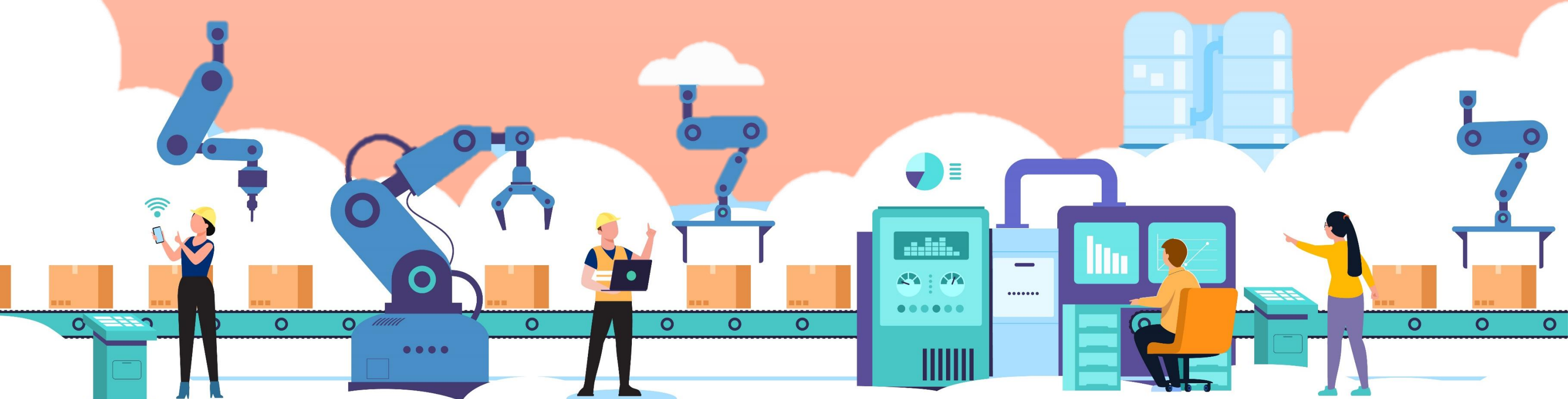
↑ 7.9%



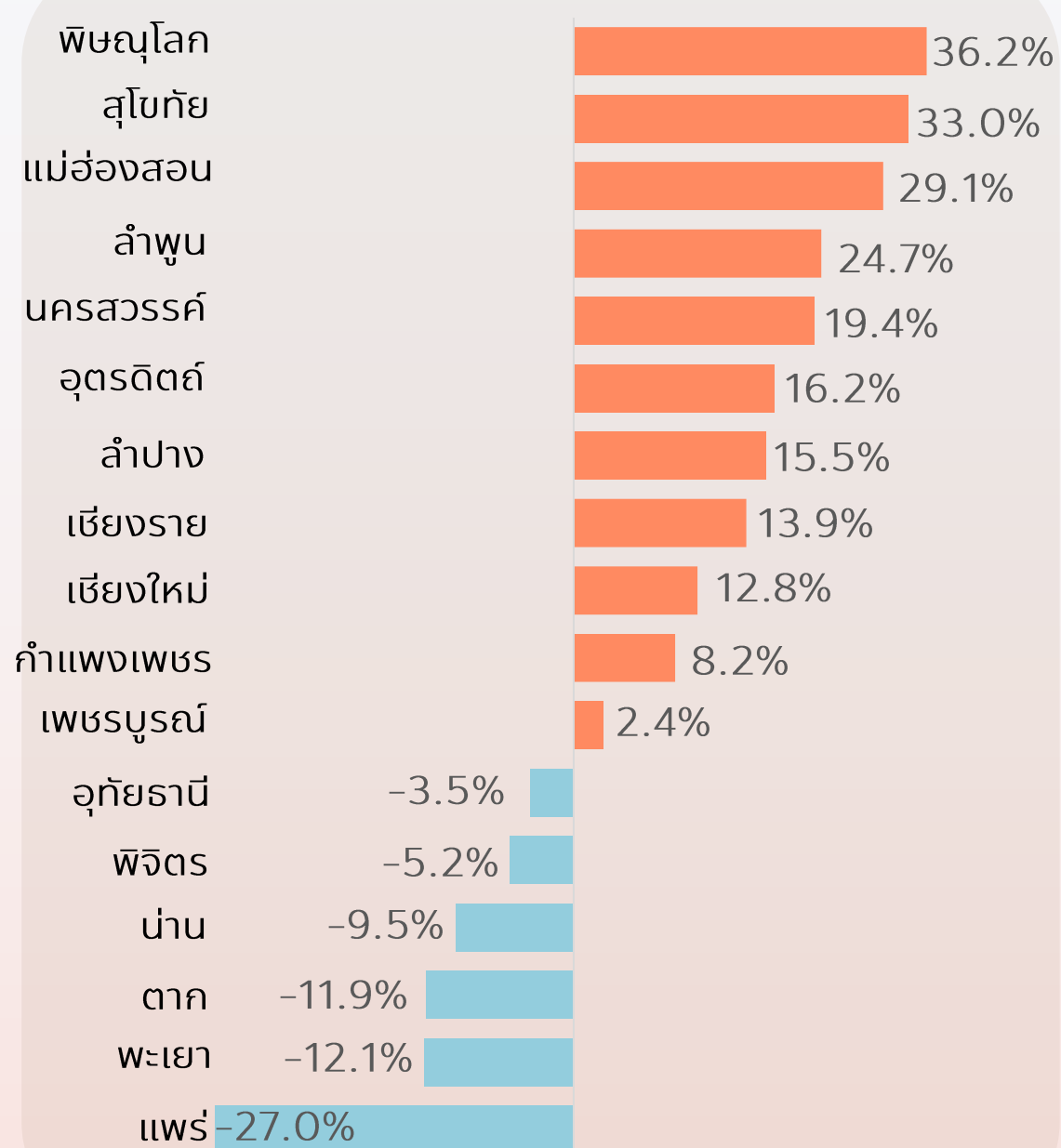
จำนวนคนทำงาน

1.3
ล้านคน1.6
ล้านคน

↑ 20.5%



จำนวนสถานประกอบการ ปี 2564 เทียบกับปี 2559



หมายเหตุ: ปี 2559 จาก โครงการสำมะโนอุตสาหกรรม พ.ศ. 2560 (ข้อมูลพื้นฐาน)
ปี 2564 จาก โครงการสำมะโนธุรกิจและอุตสาหกรรม พ.ศ. 2565 (ข้อมูลพื้นฐาน)



ภาคเหนือเผชิญกับความท้าทายจากสถานการณ์การแพร่ระบาดของเชื้อไวรัส Covid-19 ตั้งแต่ปี 2563 ที่สร้างผลกระทบโดยตรงต่อเศรษฐกิจและวิถีชีวิตของประชาชน รวมไปถึงการเปลี่ยนแปลงของเทคโนโลยีดิจิทัล (Digital Disruption) ในช่วง 5 ปีที่ผ่านมา ทำให้โครงสร้างของธุรกิจมีการเปลี่ยนแปลงไป สำหรับธุรกิจที่มีศักยภาพมากพอในการปรับตัวหรือปรับเปลี่ยนรูปแบบการดำเนินธุรกิจเพื่อรับมือกับสถานการณ์ดังกล่าวจะยังสามารถเติบโตได้ เช่น ผู้ประกอบการบางส่วนในธุรกิจที่เกี่ยวข้องกับการบริการอาหารและเครื่องดื่ม และการขายปลีก ได้มีการเพิ่มช่องทางการขายผ่านแพลตฟอร์มออนไลน์ เป็นต้น

อย่างไรก็ตาม อาจมีผู้ประกอบการบางรายที่ไม่สามารถปรับตัวเพื่อรับมือกับสถานการณ์ดังกล่าว และมีความเสี่ยงที่จะต้องออกจากระบบเศรษฐกิจไป เช่น ธุรกิจที่เกี่ยวข้องกับศิลปะ ความบันเทิงและนันทนาการ ที่ไม่สามารถดำเนินธุรกิจตามปกติได้ในสถานการณ์การแพร่ระบาดของเชื้อไวรัส Covid-19 และธุรกิจที่เกี่ยวข้องกับกิจกรรมข้อมูลข่าวสารและการสื่อสารในรูปแบบเดิมซึ่งมีบทบาทลดลง จึงมีความจำเป็นอย่างยิ่งที่ทุกภาคส่วนที่เกี่ยวข้องควรให้ความสำคัญในการให้ความช่วยเหลือผู้ประกอบการที่ได้รับผลกระทบ เพื่อให้สามารถยังคงอยู่ในระบบเศรษฐกิจ และข้ามผ่านความท้าทายดังกล่าวไปได้

