

สาร สถิติ

ปีที่ 34

ฉบับที่

2

STATISTICAL NEWSLETTER

ISSN 0857-9040



สำนักงานสถิติแห่งชาติ

เดือนเมษายน - มิถุนายน 2566

WWW.NSO.GO.TH

สำมะโนการเกษตร พ.ศ. 2566



ร่วมให้ข้อมูล
การทำ
การเกษตร

มาดี
กับ

พฤษภาคม - มิถุนายน 2566

- รัฐบาลได้ข้อมูล
- เกษตรกรได้ประโยชน์
- ผลผลิตได้ราคา
- ท้องถิ่นได้พัฒนา



QR Code อีพแททที่อยู่
ของเกษตรกร เพื่อให้พนักงานเจ้าหน้าที่
ติดต่อสัมภาษณ์ข้อมูล

สำนักงานสถิติแห่งชาติ www.nso.go.th โทร. 0 2141 7385-89 ไปรษณีย์อิเล็กทรอนิกส์ agrc_census@nso.go.th

อ่านต่อในเล่ม

โมบายแอปพลิเคชัน
พร้อมเปิดให้ดาวน์โหลดแล้ว
ทั้งในระบบ Android และ iOS

THAI
STAT



Android



iOS

GET IT ON
Google Play

Download on the
App Store

ปก.ขอเขียน

สารบัญ

สารสถิติฉบับนี้ มาพร้อมกับการเปิดโครงการสำมะโนการเกษตร พ.ศ. 2566 ซึ่งจะได้ฐานข้อมูลด้านการเกษตร ที่จะนำไปใช้ในการวางแผนพัฒนาด้านการเกษตรของประเทศ โดยการเก็บข้อมูลจากเกษตรกรที่เป็นผู้ถือครองทำการเกษตรทุกรายในทุกพื้นที่ทั่วประเทศ ร่วมให้ข้อมูลการทำการเกษตรกับ “มาดี” พฤษภาคม ถึง มิถุนายน 2566

ฉบับนี้ยังอัดแน่นด้วยเรื่องราวดี ๆ น่าสนใจ เริ่มจากโครงการสำมะโนการเกษตร พ.ศ. 2566 ความเป็นมาอย่างไร ครั้งนี้เก็บข้อมูลอะไรบ้าง ตามด้วยผลสำรวจภาวะการทำงานของประชากร ไตรมาส 4 พ.ศ. 2565 และครัวเรือนฐานราก พ.ศ. 2564 ในคอลัมน์สถิติน่ารู้ ต่อด้วยกิจกรรม School Roadshow “นักสถิติรุ่นเยาว์” ที่ยกความรู้เกี่ยวกับข้อมูลสถิติไปให้น้อง ๆ ที่ไหนบ้าง และคอลัมน์มาดี...มีเรื่องเล่า กับสาระน่ารู้ !! พระราชบัญญัติข้อมูลข่าวสารของราชการ พ.ศ. 2540 ทำไม่ต้องรู้

แล้วพบกันใหม่ฉบับหน้า



เพิ่มเพื่อน บัญชีทางการ LINE
NSO OF THAILAND

ศูนย์ราชการเฉลิมพระเกียรติ 80 พรรษา
อาคารรัฐประศาสนภักดี (อาคาร B)
ถนนแจ้งวัฒนะ แขวงทุ่งสองห้อง
เขตหลักสี่ กรุงเทพฯ 10210

3

สืบเนื่องจากปก

- สำมะโนการเกษตร พ.ศ. 2566

6

สถิติน่ารู้

- การสำรวจภาวะการทำงานของประชากร ไตรมาสที่ 4 พ.ศ. 2565
- สำรองการย้ายถิ่นของประชากร พ.ศ. 2565
- ครัวเรือนฐานราก พ.ศ. 2564
- การขับเคลื่อนสู่รัฐบาลอัจฉริยะและเปิดเผยข้อมูล ด้วยระบบบัญชีข้อมูลภาครัฐ

11

ข่าวประชาสัมพันธ์

- เปิดโครงการ Digital infinity ดิจิทัลไม่มีที่สิ้นสุด
- สำนักงานสถิติแห่งชาติจัดกิจกรรม School Roadshow “นักสถิติรุ่นเยาว์”

13

มาดี...มีเรื่องเล่า

- สาระน่ารู้ !! พระราชบัญญัติข้อมูลข่าวสารของราชการ พ.ศ. 2540

15

แฉดวง สสช.



16

ปกหลัง

ให้ข้อมูลการทำการเกษตรกับ “มาดี”
รัฐได้ข้อมูล เกษตรกรได้ประโยชน์
wawลัดได้ราคา ท้องถิ่นได้พัฒนา

- ที่ปรึกษา : ดร.ปิยนุช วุฒิสอน ผู้อำนวยการสำนักงานสถิติแห่งชาติ
- : นางสาวกฤษณา จิรวินน์สถิตย์ รองผู้อำนวยการสำนักงานสถิติแห่งชาติ
- : นายพินิจ กัลยาณมณีกร รองผู้อำนวยการสำนักงานสถิติแห่งชาติ
- : นางสาวสุวรรณี วงศ์กานต์ รองผู้อำนวยการสำนักงานสถิติแห่งชาติ
- จัดทำโดย : กลุ่มประชาสัมพันธ์ สำนักงานเลขานุการกรม โทรศัพท์ 0 2141 7485
- เผยแพร่โดย : กองสถิติพยากรณ์ โทรศัพท์ 0 2143 1323
- Website : <http://www.nso.go.th>





สำมะโนการเกษตร พ.ศ. 2566

สำมะโนการเกษตร คืออะไร



สำมะโนการเกษตร เป็นการดำเนินการทางสถิติที่เกี่ยวกับการเก็บรวบรวมข้อมูล การประมวลผล และนำเสนอผลข้อมูลโครงสร้างพื้นฐานทางการเกษตรของประเทศ โดยการเก็บข้อมูลจากเกษตรกรที่เป็นผู้ถือครองทำการเกษตรทุกรายในทุกพื้นที่ทั่วประเทศ

มีความเป็นมาอย่างไร



ปีจัดทำสำมะโนการเกษตร		2493	2506	2521	2536	2546	2556	2566
ผลสำมะโน	จำนวนผู้ถือครองทำการเกษตร (ล้านราย)	2.1	3.2	4.0	5.6	5.8	5.9	---
	เนื้อที่ถือครองทำการเกษตร (ล้านไร่)	47.5	69.4	93.8	118.8	112.5	116.9	---

สำนักงานสถิติแห่งชาติได้จัดทำมาแล้ว 6 ครั้ง (ครั้งแรกเมื่อ ปี พ.ศ. 2493) และเพื่อให้สอดคล้องกับข้อเสนอแนะขององค์การอาหารและการเกษตรแห่งสหประชาชาติ หรือ FAO ที่ให้ทุกประเทศจัดทำสำมะโนการเกษตรทุก 10 ปี เป็นอย่างน้อย เพื่อให้ประเทศมีข้อมูลสถิติการเกษตรที่สำคัญ จำเป็นอย่างยิ่งเพียงพอสำหรับใช้เป็นข้อมูลในการติดตาม เฝ้าระวัง และวางแผนพัฒนาการเกษตรและประชากรในภาคการเกษตรของประเทศ สำนักงานสถิติแห่งชาติ ได้กำหนดให้มีการจัดทำสำมะโนการเกษตรอีกครั้ง ในปี พ.ศ. 2566 ซึ่งเป็นครั้งที่ 7

มีวัตถุประสงค์อย่างไร



เพื่อเก็บรวบรวมข้อมูลโครงสร้างพื้นฐานทางการเกษตร ที่เก็บรวบรวมจากผู้ถือครองทำการเกษตรทุกราย



เพื่อให้มีข้อมูลสถิติการเกษตรทั้งในระดับประเทศและระดับพื้นที่ย่อย สำหรับใช้ประกอบการวางแผนพัฒนาในระดับประเทศและระดับท้องถิ่นต่อไป



เพื่อใช้เป็นข้อมูลในการวิเคราะห์การเปลี่ยนแปลงของโครงสร้างพื้นฐานทางการเกษตรในรอบ 10 ปีที่ผ่านมา



เพื่อให้มีข้อมูลสถิติการเกษตร ที่เพียงพอต่อความต้องการใช้และทันสมัย



เพื่อใช้เป็นข้อมูลในการจัดทำเป็นกรอบตัวอย่าง (Sampling frame) สำหรับการสำรวจด้านการเกษตร



เพื่อให้เกษตรกรมีช่องทางในการสะท้อนปัญหา และมีข้อมูลเพื่อการตัดสินใจในการพัฒนาอาชีพ



ใคร ? ได้ประโยชน์

หน่วยงานภาครัฐ

- มีข้อมูลสถิติการเกษตรในระดับประเทศและระดับพื้นที่ย่อย เพื่อใช้เป็นข้อมูลอ้างอิงในการบริหาร กำหนดนโยบายและมาตรการเพื่อพัฒนาการเกษตรและประชากรในภาคการเกษตร
- มีฐานข้อมูลของผู้ถือครองทำการเกษตรที่ครอบคลุมทั้งผู้ที่อยู่ในระบบทะเบียนและนอกระบบทะเบียน ที่ใช้แลกเปลี่ยนเชื่อมโยงระหว่างหน่วยงาน เพื่อใช้ประโยชน์ข้อมูลร่วมกันได้
- มีข้อมูลสถิติการเกษตรทั้งระดับประเทศและระดับพื้นที่ย่อย (จังหวัด อำเภอ ตำบล หมู่บ้าน) อย่างเพียงพอ
- มีกรอบตัวอย่าง (sampling frame) สำหรับทุกหน่วยงานที่เกี่ยวข้องใช้ร่วมกัน ในการทำสำรวจเชิงลึกของแต่ละหน่วยงาน
- มีข้อมูลในการติดตามผลการพัฒนาภาคการเกษตรของประเทศ

หน่วยงานด้านการวิจัย/สถาบันการศึกษา

ใช้เป็นข้อมูลในการวิเคราะห์ ดำเนินการวิจัยและวางแผนพัฒนาภาคการเกษตรของประเทศ

เกษตรกร

มีช่องทางในการสะท้อนปัญหา ความต้องการ และมีข้อมูลเพื่อการตัดสินใจในการพัฒนาอาชีพเกษตรกรรม



ขอบข่ายและคุ้มครอง แค่ไหน ?

ขอบข่าย

การทำกรเกษตร หมายถึง การปลูกพืช การเลี้ยงสัตว์ การเลี้ยงสัตว์น้ำในพื้นที่น้ำจืด และการทำนาเกลือสมุทร โดยมีวัตถุประสงค์เพื่อขาย ดังต่อไปนี้

- 1) การปลูกพืช ได้แก่ ข้าว ยางพารา พืชยืนต้น และไม้ผล สวนป่า พืชไร่ พืชผัก สมุนไพร และไม้ดอกไม้ประดับ พืชหญ้าเลี้ยงสัตว์ การเพาะชำพันธุ์ไม้ การเพาะเห็ดและการเพาะเชื้อเห็ด (ให้รวมการปลูกข้าวเพื่อบริโภคด้วย)
- 2) การเลี้ยงสัตว์ รวมการเพาะพันธุ์สัตว์ ได้แก่ โค กระบือ สุกร แพะ แกะ ไก่ เป็ด ห่าน ไหม และการเลี้ยงสัตว์อื่น ๆ ที่ไม่ขัดต่อพระราชบัญญัติป้องกันการทารุณกรรมและการจัดสวัสดิภาพสัตว์ พ.ศ. 2557 (ให้รวมการเลี้ยงโค หรือกระบือเพื่อใช้งานเกษตรด้วย)
- 3) การเลี้ยงสัตว์น้ำในพื้นที่น้ำจืด (รวมการเพาะฟักและ/หรืออนุบาลสัตว์น้ำในพื้นที่น้ำจืด) ได้แก่ สัตว์น้ำจำพวกปลา รวมปลาและสัตว์น้ำสวยงามอื่น ๆ กุ้ง สัตว์น้ำอื่น ๆ เช่น กบ ตะพาบน้ำ จระเข้ น้ำจืด และสัตว์น้ำกร่อยที่นำมาเลี้ยงในพื้นที่น้ำจืด เช่น กุ้งกุลาดำ กุ้งขาว ปลากะพง
- 4) การทำนาเกลือสมุทร

หมายเหตุ

1. ในการนับจุดสำมะโนการเกษตรครั้งนี้ ให้นับจุดผู้ถือครองทำการเกษตร รวมในกิจกรรมดังต่อไปนี้
 - 1) การทำประมงน้ำจืด 2) การทำประมงทะเล และ 3) การเพาะเลี้ยงชายฝั่ง (รวมเพาะพันธุ์)
2. ไม่รวมการทำเกษตรเพื่อการศึกษ การทดลอง การแข่งขัน การกีฬา การพักผ่อนหย่อนใจ และไม่รวมการบริการทางการเกษตร เช่น การรับจ้างไถด้วยรถแทรกเตอร์ รับจ้างขุดบ่อรับจ้างปักชำ รับจ้างผสมพันธุ์
3. “วัตถุประสงค์เพื่อขาย” ในที่นี้ให้รวมการทำกรเกษตรที่ไม่ได้มีวัตถุประสงค์เพื่อขาย ในตอนแรก แต่มีการขายผลผลิตทางการเกษตร อาจเนื่องจากได้ผลผลิตจำนวนมาก หรือมีผู้ต้องการซื้อ แล้วมีการขายผลผลิตเกิดขึ้นแล้ว เช่นนี้ ให้ถือว่าเป็นการทำกรเกษตรโดยมีวัตถุประสงค์เพื่อขายด้วย

คุ้มครอง

เกษตรกรที่เป็นผู้ถือครองทำการเกษตรทุกราย ในทุกพื้นที่ทั่วประเทศ ทั้งที่อยู่ในและนอกทะเบียน



เก็บข้อมูล อย่างไร ?

สำมะโนการเกษตรในครั้งนี้ เป็นการเก็บรวบรวมข้อมูลผู้ถือครองโดยใช้การเก็บรวบรวมใหม่จากผู้ถือครองโดยตรง และมีการนำข้อมูลทะเบียนเกษตรกรมาสนับสนุนการจัดทำ โดยเชื่อมโยงข้อมูลทะเบียนเกษตรกรกับข้อมูลสำมะโนการเกษตรในครั้งล่าสุด (ปี 2556) เพื่อเป็นฐานข้อมูลตั้งต้นในการเก็บรวบรวมข้อมูล เพื่อให้สำมะโนการเกษตรสามารถรวบรวมข้อมูลของผู้ถือครองทำการเกษตรทุกรายได้อย่างครบถ้วน ทั้งจากผู้ที่อยู่ในระบบทะเบียนและนอกระบบทะเบียน

สำหรับข้อมูลจากผู้ถือครองทำการเกษตร ใช้วิธีการเก็บรวบรวมข้อมูลโดยการสัมภาษณ์แบบตัวต่อตัว สัมภาษณ์ทางโทรศัพท์ และผู้ถือครองทำการเกษตรตอบข้อมูลเอง พร้อมบันทึกข้อมูลลงบนแบบสอบถามอิเล็กทรอนิกส์ตามขั้นตอนและเงื่อนไขที่กำหนด โดยให้มีการนับจุดและแรงนับไปพร้อมกัน



ให้ข้อมูลการทำการเกษตร
กับ “**บาดี**”

รัฐได้ข้อมูล เกษตรกรได้ประโยชน์
ผลผลิตได้ราคา ท้องถิ่นได้พัฒนา

เก็บข้อมูล อะไรบ้าง ?

- 1 ข้อมูลเกี่ยวกับผู้ถือครองทำการเกษตร
- 2 ข้อมูลเกี่ยวกับเนื้อที่ถือครองทำการเกษตร
- 3 การปลูกพืช
- 4 การเลี้ยงสัตว์
- 5 การเลี้ยงสัตว์น้ำในพื้นที่น้ำจืด
- 6 การทำนาเกลือสมุทร
- 7 ข้อมูลเกี่ยวกับรูปแบบ และวิถีทำการเกษตร
- 8 ข้อมูลทางเศรษฐกิจสังคมของครัวเรือน
- 9 ข้อมูลสำหรับใช้จัดทำรอบตัวอย่าง
- 10 ข้อมูลอื่น ๆ ที่อยู่ในกระแส สถานการณ์ และปัญหาในปัจจุบัน



เก็บข้อมูลเมื่อไร ?

ระหว่างเดือนพฤษภาคม
ถึงมิถุนายน 2566



	พฤษภาคม 2566	พฤษภาคม 2566	พฤษภาคม 2566	พฤษภาคม 2566
1	2	3	4	5
6	7	8	9	10
11	12	13	14	15
16	17	18	19	20
21	22	23	24	25
26	27	28	29	30
31				
1	2	3	4	5
6	7	8	9	10
11	12	13	14	15
16	17	18	19	20
21	22	23	24	25
26	27	28	29	30
31				
1	2	3	4	5
6	7	8	9	10
11	12	13	14	15
16	17	18	19	20
21	22	23	24	25
26	27	28	29	30
31				

ออกรายงานผลเมื่อไร ?

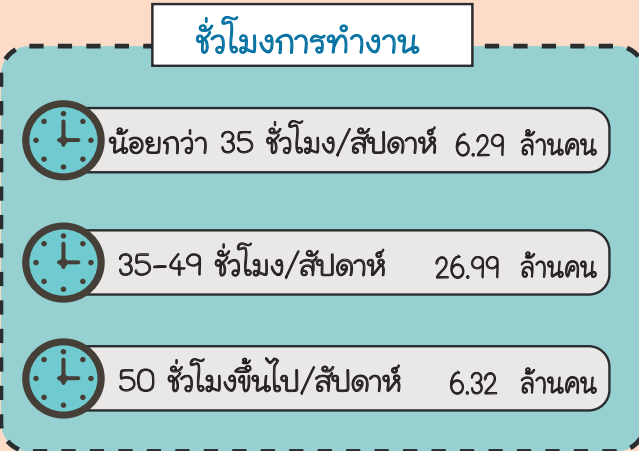
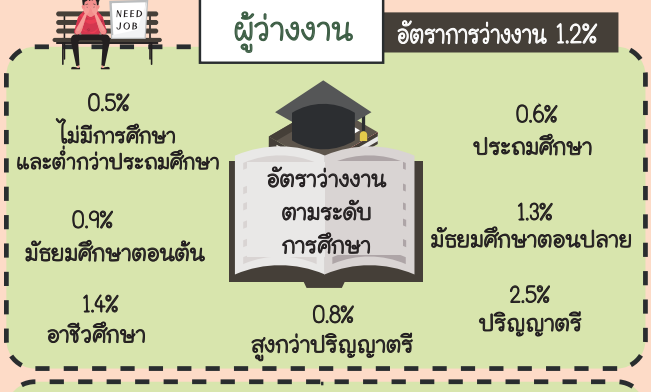
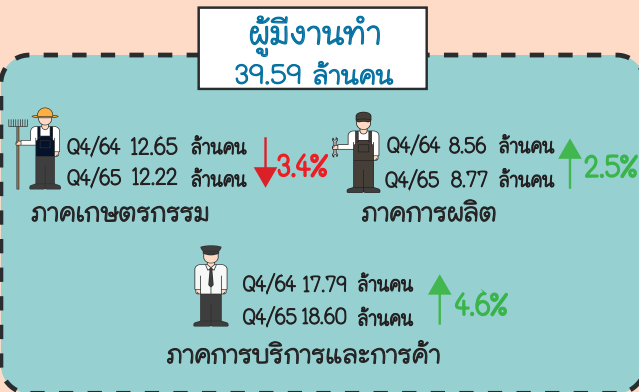
- สรุปผลเบื้องต้นและรายการข้อมูลสำคัญ
ภายในเดือนกันยายน 2566
- รายงานผลฉบับสมบูรณ์
ภายในเดือนมีนาคม 2567



บทสรุปสำหรับผู้บริหาร

การสำรวจภาวะการทำงานของประชากร ไตรมาสที่ 4 พ.ศ. 2565

หน่วย : ร้อยละ	2564				2565			
	Q1	Q2	Q3	Q4	Q1	Q2	Q3	Q4
อัตราการมีส่วนร่วมในกำลังแรงงาน	68.5	68.4	68.1	68.0	67.7	67.9	68.3	68.3
อัตราส่วนของผู้มีงานทำต่อประชากร	66.4	66.7	66.4	66.7	66.2	66.6	67.4	67.4
อัตราการว่างงาน	2.0	1.9	2.3	1.7	1.5	1.4	1.2	1.2



การมีงานทำ

- ทำงานตั้งแต่ 1 ชั่วโมงขึ้นไป ได้รับค่าจ้าง เงินเดือน ผลกำไร เงินปันผลค่าตอบแทนที่มีลักษณะอย่างอื่นสำหรับผลงานที่ทำ เป็นเงินสด หรือสิ่งของ
- ไม่ได้ทำงาน หรือทำน้อยกว่า 1 ชั่วโมง แต่ยังได้รับค่าตอบแทน ค่าจ้าง หรือไม่ได้รับค่าตอบแทน ค่าจ้าง แต่ยังมีงาน หรือธุรกิจ ที่จะกลับไปทำ
- ทำงานอย่างน้อย 1 ชั่วโมง โดยไม่ได้รับค่าจ้างในธุรกิจหรือในนาเกษตรของหัวหน้าครัวเรือน หรือของสมาชิกในครัวเรือน

การว่างงาน

- ไม่ได้ทำงานและไม่มีงานประจำ แต่ได้ทำงาน สมัครงานหรือรอการบรรจุในระหว่าง 30 วัน ก่อนวันสัมภาษณ์
- ไม่ได้ทำงานและไม่มีงานประจำ และไม่ได้หางานทำในระหว่าง 30 วันก่อนวันสัมภาษณ์ แต่พร้อมที่จะทำงาน

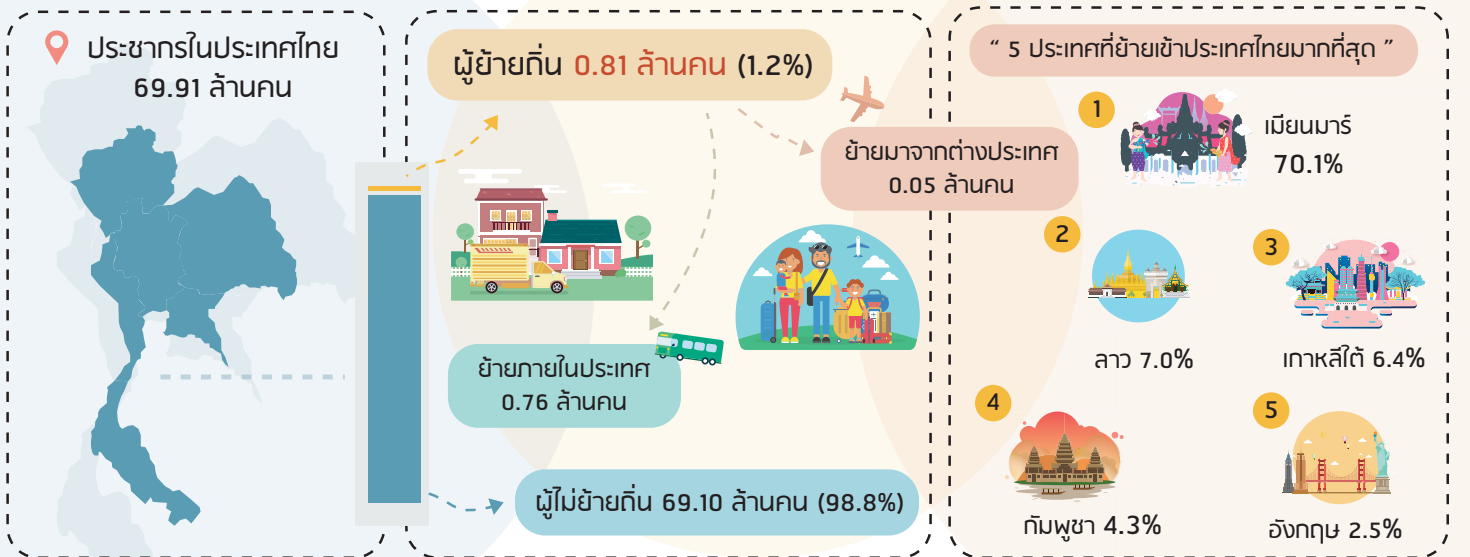
ผู้เสมือนว่างงาน หมายถึง ผู้มีงานทำ 0-20 ชั่วโมง/สัปดาห์ ในภาคเกษตร และ 0-24 ชั่วโมง/สัปดาห์ นอกภาคเกษตร



สำรวจการย้ายถิ่น ของประชากร พ.ศ. 2565

“ข้อมูลดี ประหยัดดี ชีวิตดี”

ผู้ย้ายถิ่น หมายถึง ผู้ที่ย้ายสถานที่อยู่อาศัยจากเขตเทศบาลอื่นหรืออบต.อื่น หรือจากประเทศอื่น ซึ่งเป็นที่อยู่อาศัยครั้งสุดท้ายมายังเขตเทศบาลหรืออบต. ซึ่งเป็นพื้นที่ปัจจุบัน ในระหว่าง 1 ตุลาคม 2564 ถึง 30 กันยายน 2565



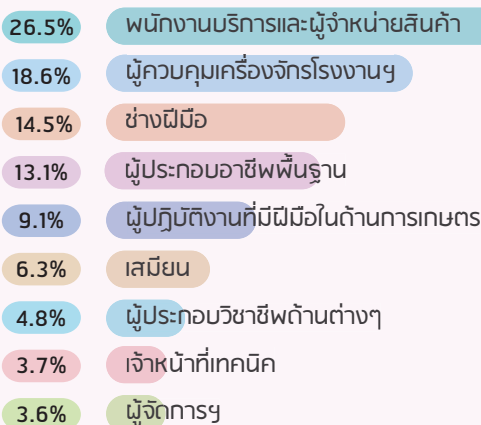
ประเภทของการย้ายถิ่น



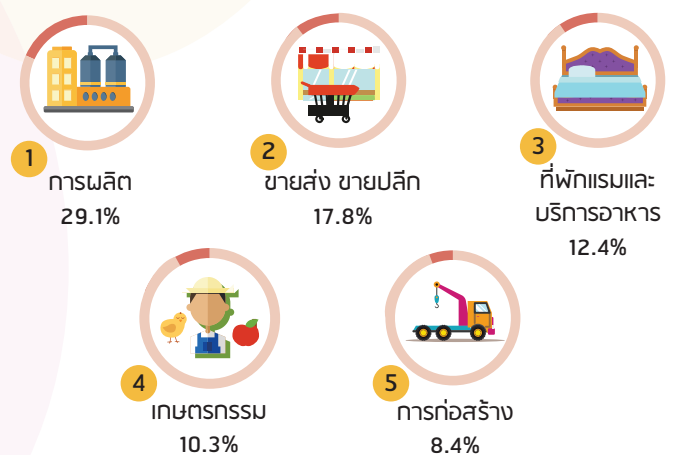
สาเหตุของการย้ายถิ่น 5 ลำดับแรก



อาชีพของผู้ย้ายถิ่น



กิจกรรมทางเศรษฐกิจของผู้ย้ายถิ่น 5 ลำดับแรก



สนใจข้อมูลเพิ่มเติมติดตามได้ที่
www.nso.go.th





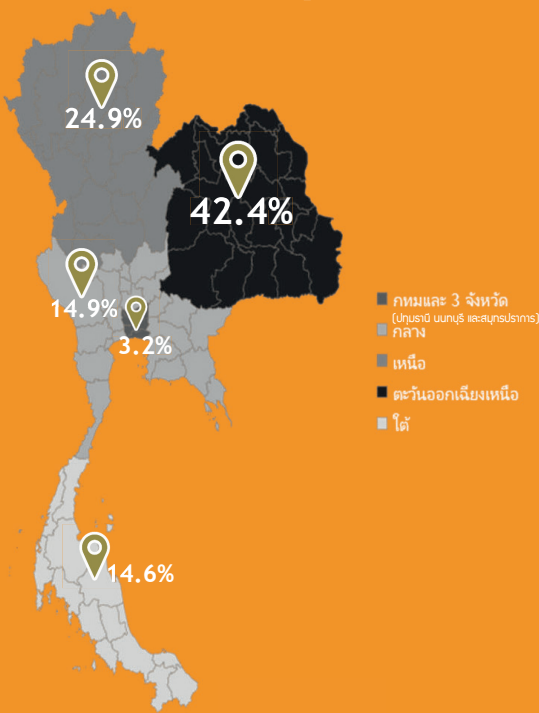
ครัวเรือนฐานราก พ.ศ. 2564

Series 1 : ครัวเรือนฐานรากอยู่ที่ไหน?

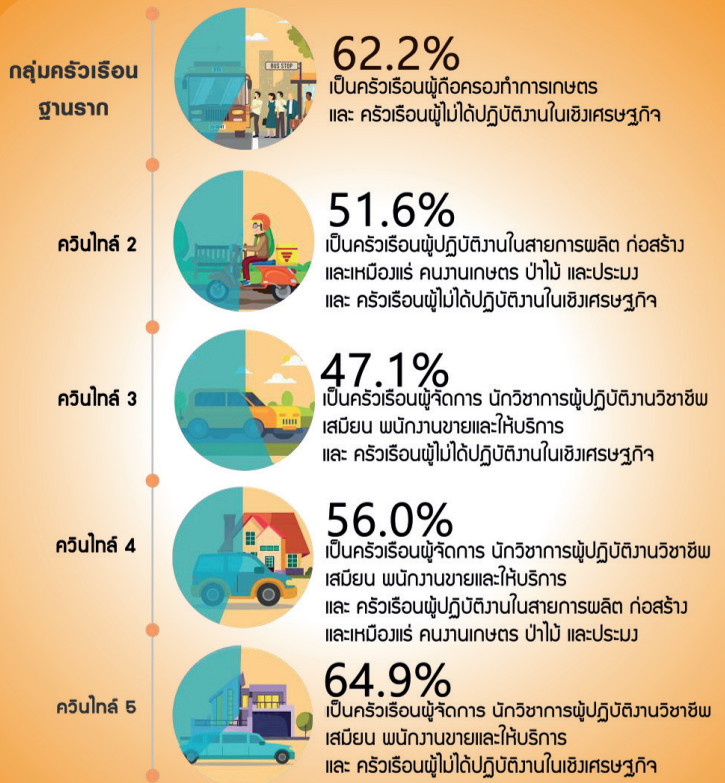
ครัวเรือนฐานราก หรือ ครัวเรือนที่มีรายได้น้อยที่สุด



ครัวเรือนฐานรากอยู่ที่ไหน?



อาชีพหลักของครัวเรือนในกลุ่มควินไทล์ต่าง ๆ



จำนวนสมาชิกในครัวเรือนฐานรากเฉลี่ย **4 คน**

ครัวเรือนฐานรากมีขนาดครัวเรือนเฉลี่ยใหญ่ที่สุด เมื่อเทียบกับครัวเรือนกลุ่มควินไทล์อื่น ๆ



มีเด็กอยู่ในครัวเรือนเฉลี่ย **1 คน**

อายุ 0-14 ปี



มีวัยแรงงานอยู่ในครัวเรือนเฉลี่ย **2 คน**

อายุ 15-59 ปี



มีผู้สูงอายุอยู่ในครัวเรือนเฉลี่ย **1 คน**

อายุ 60 ปีขึ้นไป

ข้อมูลเพิ่มเติม



Series 2 : รายได้ของครัวเรือนฐานราก



Series 3 : ค่าใช้จ่ายและหนี้สินของครัวเรือนฐานราก

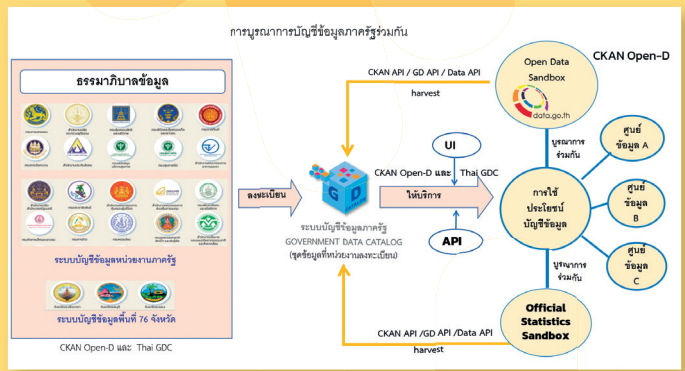


รายงานครัวเรือนฐานราก พ.ศ. 2564



การขับเคลื่อนสู่รัฐบาลอัจฉริยะ และเปิดเผยข้อมูลด้วยระบบบัญชีข้อมูลภาครัฐ

การจัดทำบัญชีข้อมูลภาครัฐ (Government Data Catalog: GD Catalog) เป็นส่วนหนึ่งของการบริหารจัดการข้อมูลสถิติของประเทศ และเป็นหนึ่งในองค์ประกอบสำคัญตามแนวคิดการให้บริการข้อมูลภาครัฐ หรือกรอบโครงสร้างรัฐบาลดิจิทัลเพื่อก้าวไปสู่รัฐบาลดิจิทัล โดยทำการรวบรวมบัญชีข้อมูลจากหน่วยงานต่าง ๆ มาให้บริการบนแพลตฟอร์มเดียวกัน นับเป็นส่วนสำคัญในการบูรณาการข้อมูลข้ามหน่วยงานที่เป็นมาตรฐานเดียวกัน เพื่อการวิเคราะห์ข้อมูลขนาดใหญ่ (Big Data Analytics) การให้บริการแบบเบ็ดเสร็จ (One Stop Service) การแบ่งปันและใช้ประโยชน์ข้อมูลภาครัฐร่วมกัน



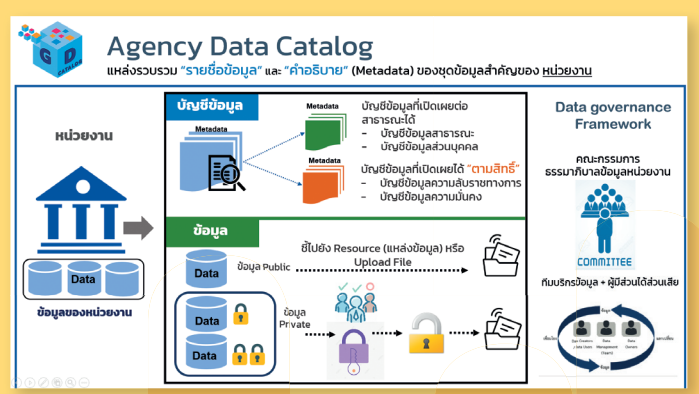
ปัจจุบันหน่วยงานเจ้าของข้อมูลได้นำขึ้น ชุดข้อมูลเข้าสู่ระบบบัญชีข้อมูลหน่วยงานแล้ว 10,402 ชุดข้อมูล และมีทรัพยากรข้อมูลมากกว่า 34,000 ทรัพยากรข้อมูล ซึ่งหน่วยงานได้ทำการลงทะเบียนบัญชีข้อมูลสำคัญของหน่วยงานเข้าสู่ระบบบัญชีข้อมูลภาครัฐแล้ว 123 หน่วยงาน และ 76 จังหวัด คิดเป็นร้อยละ 79 ของหน่วยงานที่มีระบบบัญชีข้อมูล และมีชุดข้อมูลที่หน่วยงานลงทะเบียนเข้ามาเพื่อแบ่งปันและใช้ประโยชน์ร่วมกันแล้วมากกว่า 3,500 บัญชีข้อมูล

บัญชีข้อมูลดิจิทัลภาครัฐ		ทรัพยากรข้อมูลภาครัฐ	
DATA SETS	10,402 บัญชีข้อมูลดิจิทัล	RESOURCE	34,039 ทรัพยากรข้อมูล
	หน่วยงานส่วนกลาง 7,352		หน่วยงานส่วนกลาง 13,048
	จังหวัด 3,050		จังหวัด 20,991
REGISTRATION	3,546 บัญชีข้อมูลดิจิทัล		
	หน่วยงานส่วนกลาง 1,918 (26.09%)		5,434 (73.91%)
	จังหวัด 1,628 (53.38%)		1,422 (46.62%)
ลงทะเบียนระบบบัญชีข้อมูลภาครัฐ			

บัญชีข้อมูลภาครัฐเปรียบเสมือนบัญชีดิจิทัลภาครัฐของประเทศ เป็นการพัฒนาระบบข้อมูลภาครัฐให้มีมาตรฐานเดียวกันสามารถต่อยอดไปถึงการบูรณาการให้บริการและใช้ประโยชน์ข้อมูลข้ามหน่วยงาน โดยประโยชน์ของบัญชีข้อมูลดิจิทัลภาครัฐ สามารถจำแนกได้ ดังนี้

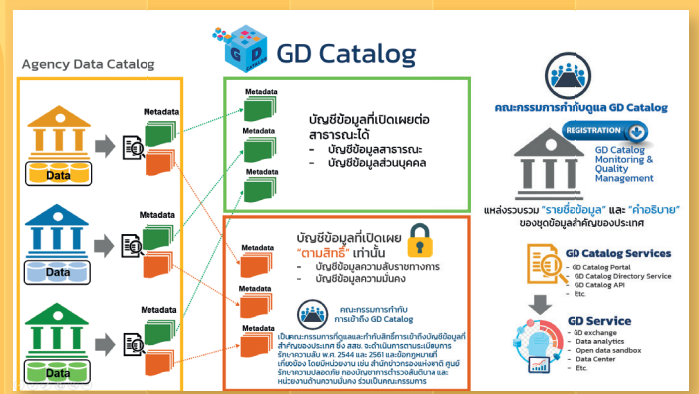
1. การจัดการข้อมูลที่ดีที่สุด

คือการจัดการที่ "ต้นทาง" ตั้งแต่ระดับหน่วยงานที่เป็นเจ้าของข้อมูล (Data Owner) เพราะรู้จักและเข้าใจข้อมูลได้ดีที่สุด ดังนั้นการจัดทำบัญชีข้อมูลภาครัฐ จึงเริ่มต้นตั้งแต่ "การจัดทำบัญชีข้อมูลหน่วยงาน (Agency Data Catalog)"



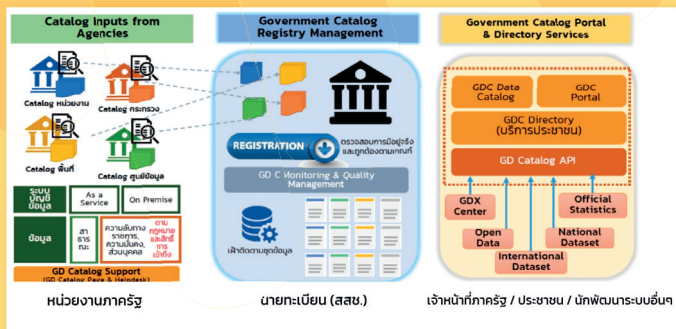
2. การมีบัญชีข้อมูลดิจิทัล

ระบบบัญชีข้อมูลภาครัฐ (Government Data Catalog) เป็นการรวบรวมรายละเอียดของข้อมูลสำคัญจากหน่วยงานภาครัฐทั้งหมดเพื่อจัดสร้างเป็นรายการ และพัฒนากลไกการสืบค้นในมิติต่าง ๆ เพื่อให้บริการการสืบค้นผ่านระบบสารสนเทศ (Directory Services) ในลักษณะนามานุกรมข้อมูลภาครัฐ



3. การเป็นรัฐบาลอัจฉริยะ Smart & Open Government

หน่วยงานภาครัฐจัดทำบัญชีข้อมูลและนำขึ้นระบบบัญชีข้อมูล หน่วยงาน ร้องรับการใช้งานภายในองค์กรและยังสามารถทำงานร่วมกับระบบบัญชีข้อมูลภาครัฐ และแพลตฟอร์มหรือศูนย์ข้อมูลต่าง ๆ อาทิ ศูนย์กลางข้อมูลเปิดภาครัฐ (data.go.th) ศูนย์ข้อมูลเกษตรแห่งชาติ และศูนย์กลางแลกเปลี่ยนข้อมูลภาครัฐ (Government Data Exchange: GDx)



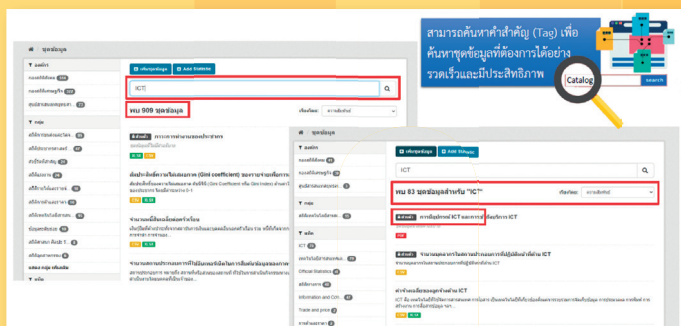
4. การใช้ประโยชน์

4.1 ความเป็นเอกภาพในการบริหารจัดการ

เมื่อหน่วยงานจัดทำบัญชีข้อมูลหน่วยงาน และทำการลงทะเบียนชุดข้อมูลสำคัญเข้าสู่ระบบบัญชีข้อมูลภาครัฐ ทั้งสองระบบจะเชื่อมโยงชุดข้อมูลเดียวกัน และยังสามารถเชื่อมโยงไปยังศูนย์ข้อมูลต่าง ๆ ได้ ซึ่งเมื่อหน่วยงานเจ้าของข้อมูลทำการอัปเดตข้อมูลที่แหล่งต้นทาง ทุกระบบที่เชื่อมโยงกันก็จะอัปเดตข้อมูลตามไปด้วย เนื่องจากการเชื่อมโยงที่แหล่งต้นทางเดียวกัน

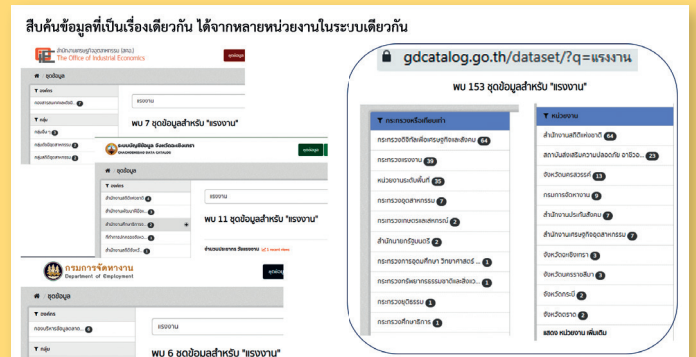
4.2 การใช้ประโยชน์ร่วมกันบนระบบบัญชีข้อมูลภาครัฐ

หน่วยงานภาครัฐมีระบบบัญชีข้อมูลเพื่อการบริหารจัดการชุดข้อมูลในภารกิจของหน่วยงานภาครัฐ การสืบค้นข้อมูลทีละหน่วยงานมักจะเป็นภาระแก่ผู้ใช้ข้อมูล หากหน่วยงานทำการลงทะเบียนเข้าสู่ระบบบัญชีข้อมูลภาครัฐ ผู้ใช้ข้อมูลจะสามารถค้นหาข้อมูลที่มีลักษณะ



เดียวกันหรือมีคำจำกัดความคล้ายกัน ทำให้ลดภาระในการสืบค้นข้อมูลได้ และเข้าถึงข้อมูลได้เร็วยิ่งขึ้น

4.3 การเข้าถึงบัญชีข้อมูลและแหล่งข้อมูลโดยวิธีการทางอิเล็กทรอนิกส์



ทุกภาคส่วนเข้าถึงบัญชีข้อมูลและแหล่งข้อมูลได้อย่างสะดวก รวดเร็ว สนับสนุนการแลกเปลี่ยนข้อมูลและใช้ประโยชน์ข้อมูลภาครัฐร่วมกัน ด้วยการสืบค้นข้อมูลจากระบบบริการนามาตุกรมบัญชีข้อมูลภาครัฐ ที่สามารถสืบค้นจากคำสำคัญที่ต้องการ และสามารถจัดกลุ่มชุดข้อมูลเก็บไว้ใช้ได้ตลอดในเมนู “ชุดข้อมูลของฉัน”



4.4 Data API และ Data visualization

มีการบริการ Data API โดยบริการข้อมูลพร้อมคำอธิบายผ่านโปรแกรมคอมพิวเตอร์ที่ทำงานประสานกันบนระบบเครือข่ายคอมพิวเตอร์ รวมถึงการนำข้อมูลมาวิเคราะห์ สรุป และแสดงผลข้อมูลในรูปแบบของแผนภาพ กราฟ หรือวิดีโอ เพื่อให้เห็นเป็นภาพที่ชัดเจน และใช้สำหรับประกอบการตัดสินใจ (Data visualization) ผ่าน CKAN Open-D Data API



เปิดโครงการ Digital infinity ดิจิทัลไม่มีที่สิ้นสุด

นายชัยวุฒิ ธนาคมานุสรณ์ รัฐมนตรีว่าการกระทรวงดิจิทัลเพื่อเศรษฐกิจและสังคม เป็นประธานเปิดโครงการ Digital infinity ดิจิทัลไม่มีที่สิ้นสุด ณ จังหวัดประจวบคีรีขันธ์ พร้อมด้วย นายภูษพงศ์ โนนไธสง เลขาธิการคณะกรรมการดิจิทัลเพื่อเศรษฐกิจและสังคมแห่งชาติ (สดช.) ดร.ปิยนุช วุฒิสอน ผู้อำนวยการสำนักงานสถิติแห่งชาติ และนางสาวชมภวารี ชมภูรัตน์ อธิบดีกรมอุตุนิยมวิทยา โดยภายในงานได้มีการจัดนิทรรศการของหน่วยงานในสังกัด ประกอบด้วย บริษัท ไปรษณีย์ไทย จำกัด บริษัท โทรคมนาคมแห่งชาติ จำกัด (มหาชน) สำนักงานสถิติแห่งชาติ กรมอุตุนิยมวิทยา และสำนักงานส่งเสริมเศรษฐกิจดิจิทัล ณ โรงเรียนเทศบาลวัดธรรมิการาม อำเภอเมือง จังหวัดประจวบคีรีขันธ์ ระหว่างวันที่ 3 - 4 กุมภาพันธ์ 2566



สำนักงานสถิติแห่งชาติ จัดกิจกรรม

“ นักสถิติรุ่นเยาว์ ”



การจัดกิจกรรม School Roadshow “นักสถิติรุ่นเยาว์” มีวัตถุประสงค์เพื่อเสริมสร้างทัศนคติที่ดีต่อการเรียนรู้สถิติและการนำข้อมูลมาใช้ในการดำเนินชีวิต และปลูกฝังการเรียนรู้เรื่องสถิติในเด็กรุ่นใหม่

โดยกิจกรรมสร้างการเรียนรู้เกี่ยวกับสถิติเบื้องต้น ให้น้อง ๆ ทดลองเป็นนักสถิติรุ่นเยาว์จำลองการดำเนินการตามระเบียบวิธีทางสถิติเบื้องต้นด้วยตนเอง เช่น การเก็บรวบรวมข้อมูลเบื้องต้น และพาไปเรียนรู้เรื่องของภาวะโภชนาการที่ดี จัดกิจกรรมระหว่างวันที่ 26 - 28 มกราคม 2566 ณ โรงเรียนวัดช่างเหล็ก โรงเรียนแสงประเสริฐ และชุมชนคลองเตย

โรงเรียนวัดช่างเหล็ก 26 มกราคม 2566

ครั้งที่ 1 ณ โรงเรียนวัดช่างเหล็ก เขตตลิ่งชัน กรุงเทพฯ โดยมี นางสาวจิตรัตน์ ปรีชาไพศาลจิต ผู้อำนวยการกองบริหารจัดเก็บข้อมูลสถิติ พร้อมด้วยเจ้าหน้าที่ สสช. ร่วมกิจกรรม และนักเรียนชั้นประถมศึกษา จำนวน 64 คน



โรงเรียนแสงประเสริฐ 27 มกราคม 2566

ครั้งที่ 2 ณ โรงเรียนแสงประเสริฐ อำเภอบางบัวทอง จังหวัดนนทบุรี โดยมี นางสาวกฤษณา จิรวัดน์สถิตย์ รองผู้อำนวยการสำนักงานสถิติแห่งชาติ พร้อมด้วยเจ้าหน้าที่ สสช. ร่วมกิจกรรม และนักเรียนชั้นประถมศึกษา จำนวน 70 คน



ชุมชนคลองเตย 28 มกราคม 2566

ครั้งที่ 3 ณ ชุมชนคลองเตย เขตคลองเตย กรุงเทพฯ โดยมี นางสาวกฤษณา จิรวัดน์สถิตย์ รองผู้อำนวยการสำนักงานสถิติแห่งชาติ พร้อมด้วย นางหทัยชนก ชินอุปราชวัฒน์ ผู้อำนวยการกองสถิติพยากรณ์ ร่วมกิจกรรม และน้อง ๆ ในชุมชนที่อายุระหว่าง 6 - 12 ปี จำนวน 82 คน



สาระน่ารู้!!

พระราชบัญญัติข้อมูลข่าวสารของราชการ พ.ศ.2540

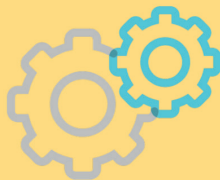
พรบ.ข้อมูลข่าวสารของราชการฯ คืออะไร

เป็นกฎหมายว่าด้วยข้อมูลข่าวสารของราชการโดยถือเป็นกฎหมายฉบับแรก
 ที่ให้การรับรองสิทธิได้รู้ (**RIGHT TO KNOW**) หรือสิทธิที่ให้ประชาชนได้รับรู้ข้อมูล
 ข่าวสารต่างๆ ที่เกี่ยวกับการดำเนินการของรัฐได้อย่างกว้างขวางมากขึ้นโดยไม่ต้องมี
 ส่วนได้ส่วนเสียพร้อมกันจะได้รับการคุ้มครองข้อมูลข่าวสารส่วนบุคคลที่อยู่ในความครอบครอง
 หรือควบคุมดูแลของรัฐ

ทำไมต้องรู้ ??



เพื่อให้ประชาชนได้มีโอกาส
 รับรู้ข้อมูลข่าวสารเกี่ยวกับ
 การดำเนินงานต่างๆ ของรัฐ



เพื่อกำหนด
 ข้อยกเว้นให้ชัดเจน



เพื่อคุ้มครองสิทธิส่วนบุคคล

หลักการของพรบ.ข้อมูลข่าวสารฯ



เปิดเผยเป็นหลัก
 ปกปิดเป็นข้อยกเว้น



ให้ความคุ้มครอง
 ข้อมูลส่วนบุคคล



สิทธิรับรู้ไม่ต้องมี
 ส่วนได้ส่วนเสีย

สิทธิของประชาชน



ต้องรู้ ข้อมูล



ตรวจสอบ ข้อมูล



ขอดู ข้อมูล



ศูนย์ข้อมูลข่าวสารของราชการ สำนักงานสถิติแห่งชาติ



สำนักงานสถิติแห่งชาติ จัดตั้งตามมติคณะรัฐมนตรี
เมื่อวันที่ 11 มิถุนายน 2541 กำหนดให้หน่วยงานรัฐ
ถือปฏิบัติในการจัดตั้งศูนย์ข้อมูลข่าวสารของราชการ
ทั้งในส่วนกลางและส่วนภูมิภาค



ปี 2558

ได้รับคัดเลือกให้เป็นหน่วยงานต้นแบบในการจัดตั้ง
ศูนย์ข้อมูลข่าวสารของราชการในระดับกระทรวง

ปี 2560

ได้รับคัดเลือกให้เป็นศูนย์ข้อมูลข่าวสารของราชการโดดเด่น
ได้รับโล่ประกาศเกียรติคุณ เป็น 1 ใน 7 หน่วยงานส่วนกลาง
และเป็น 1 ใน 68 ศูนย์ข้อมูลข่าวสารโดดเด่นประจำปี 2560
จากทั่วประเทศ



ปี 2565

ได้รับคัดเลือกให้เป็นศูนย์ข้อมูลข่าวสารของราชการโดดเด่น
ได้รับโล่ประกาศเกียรติคุณ เป็น 1 ใน 9 หน่วยงานส่วนกลาง
และเป็น 1 ใน 68 ศูนย์ข้อมูลข่าวสารโดดเด่นประจำปี 2565
จากทั่วประเทศ

การดำเนินงานของศูนย์ข้อมูลข่าวสารของราชการ สสช.



บรรจุหลักสูตรอบรมความรู้
ความเข้าใจ พรบ. ข้อมูลข่าวสารฯ
ให้แก่ข้าราชการที่บรรจุใหม่



มีบุคลากรที่ผ่านการอบรม ความรู้ความเข้าใจ
พรบ. ข้อมูลข่าวสารฯ จำนวน 881 คน
(พ.ศ. 2555 - พ.ศ. 2565) ซึ่งยังไม่
ครอบคลุมบุคลากรทุกคน โดยแบ่งเป็น

- ส่วนกลาง จำนวน 636 คน
- ส่วนภูมิภาค จำนวน 245 คน



มีบุคลากรที่ผ่านการทดสอบความรู้
ความเข้าใจ พรบ. ข้อมูลข่าวสารฯ
ที่จัดโดย สสร. จำนวน 17 คน

ติดต่อศูนย์ข้อมูลข่าวสารของราชการ สำนักงานสถิติแห่งชาติ



ศูนย์ราชการเฉลิมพระเกียรติ 80 พรรษา
อาคารรัฐประศาสนภักดี ชั้น 2 ฝั่งทิศใต้
ถ.แจ้งวัฒนะ เขตหลักสี่ กรุงเทพฯ 10210



[HTTP://WWW.OIC.GO.TH/INFOCENTER3/387/](http://www.oic.go.th/infocenter3/387/)



ปลัดค้อเอส

มอบเกียรติบัตรประกาศยกย่อง
องค์กรคุณธรรม
ประจำปีงบประมาณ พ.ศ. 2565



ศาสตราจารย์พิเศษวิศิษฏ์ วิศิษฏ์สรอรรถ ปลัดกระทรวงดิจิทัลเพื่อเศรษฐกิจและสังคม เป็นประธานในพิธีมอบเกียรติบัตรประกาศยกย่ององค์กรคุณธรรม ประจำปีงบประมาณ พ.ศ. 2565 เพื่อเป็นขวัญกำลังใจให้กับหน่วยงานที่เข้าร่วมการประเมินองค์กรคุณธรรม และเป็นแรงจูงใจในการส่งเสริมคุณธรรมอย่างเป็นรูปธรรม ในงานนี้ ดร.ปิยนุช วุฒิสอน ผู้อำนวยการสำนักงานสถิติแห่งชาติ เข้ารับมอบเกียรติบัตร ในฐานะที่สำนักงานสถิติแห่งชาติได้รับการยกย่องให้เป็นองค์กรคุณธรรม ประจำปีงบประมาณ พ.ศ. 2565 ณ ห้องประชุม 803 ชั้น 8 สำนักงานปลัดกระทรวงดิจิทัลเพื่อเศรษฐกิจและสังคม MDES เมื่อวันที่ 27 มกราคม 2566

การประชุม Focus Group
เพื่อระดมความคิดเห็น
การพัฒนาสถิติทางการ ครั้งที่ 1

ดร.ปิยนุช วุฒิสอน ผู้อำนวยการสำนักงานสถิติแห่งชาติ เป็นประธานเปิดการประชุม Focus Group เพื่อระดมความคิดเห็นการพัฒนาสถิติทางการ ครั้งที่ 1 โดยได้รับเกียรติจาก นายสัตวแพทย์ยุคล ลิ้มแหลมทอง ประธานอนุกรรมการขับเคลื่อนการพัฒนาเศรษฐกิจ BCG Model สาขาเกษตร กล่าวปาฐกถาพิเศษ ภายใต้โครงการบูรณาการสถิติทางการเพื่อสนับสนุนแผนพัฒนาสถิติทางการด้านทรัพยากรธรรมชาติ และสิ่งแวดล้อม ประเด็นโมเดลเศรษฐกิจ BCG โดยมีวัตถุประสงค์เพื่อกำหนดนิยาม ขอบเขต และความพร้อมของข้อมูลสนับสนุนตัวชี้วัดตามแผนปฏิบัติการด้านการขับเคลื่อนการพัฒนาประเทศไทยด้วยโมเดลเศรษฐกิจ BCG พ.ศ. 2564 - 2570 เพื่อจัดทำบัญชีสถิติทางการ ประเด็นโมเดลเศรษฐกิจ BCG ณ ห้อง Grand Hall 1 โรงแรมราม่า การ์เด็นส์ กรุงเทพฯ เมื่อวันที่ 23 กุมภาพันธ์ 2566



สแกนเพื่อรับชมวิดีโอ



ให้ข้อมูลการทำการเกษตร
กับ “มาดี”
รัฐได้ข้อมูล เกษตรกรได้ประโยชน์
ผลผลิตได้ราคา ท้องถิ่นได้พัฒนา



ความปลอดภัยของข้อมูล ?

ข้อมูลนี้จะได้รับการคุ้มครองตาม พรบ. สถิติ พ.ศ. 2550
และ พรบ. คุ้มครองข้อมูลส่วนบุคคล พ.ศ. 2562
จะถูกนำไปใช้ตามภารกิจสำนักงานสถิติแห่งชาติ
และเป็นส่วนสำคัญในการพัฒนาภาคการเกษตร
ของประเทศ



สนใจข้อมูลเพิ่มเติมติดตามได้ที่ www.nso.go.th บริการข้อมูล 0 2141 7500-03



สนใจข้อมูลเพิ่มเติม
ติดตามได้ที่
www.nso.go.th



YouTube
Nso Of Thailand



INSTAGRAM
nsoofthailand



LINE
nsoofthailand



FACEBOOK
nsoofthailand



TWITTER
nsoofthailand



THAI STAT



สำนักงานสถิติแห่งชาติ
National Statistical Office



กระทรวงดิจิทัลเพื่อเศรษฐกิจและสังคม
Ministry of Digital Economy and Society

ร่วมสร้างอนาคตไทย ร่วมใจให้ข้อมูล



สำนักงานสถิติแห่งชาติ

ชำระค่าฝากส่งเป็นรายเดือน
ใบอนุญาตที่ 19/2552
ไปรษณีย์ศูนย์ราชการเฉลิมพระเกียรติ

สำนักงานสถิติแห่งชาติ ศูนย์ราชการเฉลิมพระเกียรติ 80 พรรษา 5 ธันวาคม 2550 อาคารรัฐประศาสนภักดี (อาคาร B)
ถนนแจ้งวัฒนะ แขวงทุ่งสองห้อง เขตหลักสี่ กรุงเทพฯ 10210

