

STATISTICAL NEWSLETTER

สารสถิติ

ปีที่ 33 ฉบับที่ 4 เดือนตุลาคม - ธันวาคม 2565

THAI NSO OPEN HOUSE



สำนักงานสถิติแห่งชาติ เปิดบ้านต้อนรับผู้เข้าร่วมประชุม
จากการประชุมคณะกรรมการสถิติแห่งเอเชียและแปซิฟิก สมัยที่ 8
ณ UNESCAP ประเทศไทย โดยเป็นผู้แทนจากสำนักงานสถิติในภูมิภาคเอเชียและแปซิฟิก
และผู้แทนจากองค์กรระหว่างประเทศ เมื่อวันที่ 22 สิงหาคม 2565

อ่านต่อในเล่ม ▶

WWW.NSO.GO.TH

โมบายแอปพลิเคชัน
พร้อมเปิดให้ดาวน์โหลดแล้ว
ทั้งในระบบ Android และ iOS



Android

iOS



THAI STAT



ปก.ขอเขียน

สารบัญ

สารสถิติฉบับนี้มาพร้อมกับการเปิดบ้านต้อนรับผู้เข้าร่วมประชุมจากการประชุมคณะกรรมการสถิติแห่งเอเชียและแปซิฟิก สมัยที่ 8 ณ UNESCAP ประเทศไทย เพื่อให้ผู้เข้าร่วมประชุมได้มาเยี่ยมชม สสช. ในฐานะเป็นองค์กรหลักของชาติในการบริหารจัดการระบบสถิติเพื่อการพัฒนาประเทศ และเป็นหน่วยงานหลักในการเก็บรวบรวมข้อมูลสถิติด้านเศรษฐกิจและสังคมของประเทศไทย

เข้าสู่ฤดูกาลเกษียณอายุราชการ ต้องขอล่าวชื่นชมข้าราชการทุกท่านที่ก้าวเดินออกจากชีวิตราชการอย่างสง่างาม ขอให้ท่านมีชีวิตที่สดใส ดำเนินชีวิตให้คุ้มค่าและมีความหมาย

สารสถิติฉบับนี้ มีผลสำรวจที่น่าสนใจ เริ่มจากผลกระทบจากโควิด-19 ต่อภาคการท่องเที่ยวของประเทศไทยอย่างไรบ้าง ต่อด้วยทำไมคนไทยถึงไม่ยอมมีลูก มาหาคำตอบกันในเล่ม และผู้สูงอายุไทยเป็นอย่างไรในยุคดิจิทัลในสถิติน่ารู้ ในแต่ละปีมีผู้ใช้ข้อมูลระดับย่อยจาก สสช. เพื่อนำไปใช้วิเคราะห์วิจัยเชิงลึกในประเด็นต่าง ๆ ที่น่าสนใจ และเมื่อผู้ใช้ข้อมูลทำวิจัยเสร็จแล้ว ได้ส่งผลการศึกษา/วิเคราะห์วิจัยมาให้ สสช. มีหน่วยงานใดบ้างอ่านได้ในคอลัมน์มาดี...มีเรื่องเล่า รวมทั้งกิจกรรมสำคัญต่าง ๆ ในแวดวง สสช. ติดตามอ่านได้ภายในเล่ม

แล้วพบกันใหม่ฉบับหน้า



เพิ่มเพื่อน Line Official Account
@nsoofthailand

ศูนย์ราชการเฉลิมพระเกียรติ 80 พรรษา
อาคารรัฐประศาสนภักดี (อาคาร B)
ถนนแจ้งวัฒนะ แขวงทุ่งสองห้อง
เขตหลักสี่ กรุงเทพฯ 10210



สืบเนื่องจากปก

- เปิดบ้านต้อนรับผู้เข้าร่วมประชุมคณะกรรมการสถิติแห่งเอเชียและแปซิฟิก สมัยที่ 8 ณ UNESCAP ประเทศไทย

สถิติน่ารู้

- ผลกระทบจากโควิด-19 ต่อภาคการท่องเที่ยวของประเทศไทย
- ทำไมคนไทยถึงไม่ยอมมีลูก?
- ผู้สูงอายุไทยเป็นอย่างไรในยุคดิจิทัล

ข่าวประชาสัมพันธ์

- ข้าราชการเกษียณอายุราชการ ประจำปีงบประมาณ 2565

มาดี...มีเรื่องเล่า

- กลุ่มผู้ใช้ข้อมูลจากการสำมะโน/สำรวจตัวอย่างต่าง ๆ ของสำนักงานสถิติแห่งชาติ

แวดวง สสช.



ปกหลัง

ประชาสัมพันธ์โครงการสำมะโนการเกษตร พ.ศ. 2566 ปี 2565 จัดทำสำมะโนทดลอง (พื้นที่ทดลอง 2) 7 พื้นที่ ได้แก่ จ.สุพรรณบุรี จ.ประจวบคีรีขันธ์ จ.เพชรบูรณ์ จ.เลย จ.มุกดาหาร จ.นครศรีธรรมราช และกรุงเทพมหานคร

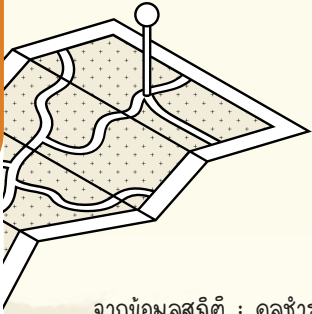
- ที่ปรึกษา : ดร.ปิยนุช วุฒิสอน ผู้อำนวยการสำนักงานสถิติแห่งชาติ
- : นางสาวกฤษณา จิรวัดน์สถิตย์ รองผู้อำนวยการสำนักงานสถิติแห่งชาติ
- : นายพินิจ กัลยาณมณีกร รองผู้อำนวยการสำนักงานสถิติแห่งชาติ
- : นางสาวสุวรรณี วงศ์กานต์ รองผู้อำนวยการสำนักงานสถิติแห่งชาติ
- จัดทำโดย : กลุ่มประชาสัมพันธ์ สำนักงานเลขานุการกรม โทรศัพท์ 0 2141 7485
- เผยแพร่โดย : กองสถิติพยากรณ์ โทรศัพท์ 0 2143 1323
- Website : <http://www.nso.go.th>

THAINSO OPEN HOUSE



ดร.ปิยนุช วุฒิสอน ผู้อำนวยการสำนักงานสถิติแห่งชาติ เปิดบ้านต้อนรับผู้เข้าร่วมประชุมจากการประชุมคณะกรรมการสถิติแห่งเอเชียและแปซิฟิก สมัยที่ 8 ณ UNESCAP ประเทศไทย โดยเป็นผู้แทนจากสำนักงานสถิติในภูมิภาคเอเชียและแปซิฟิกและผู้แทนจากองค์กรระหว่างประเทศจำนวน 60 คน เมื่อวันที่ 22 สิงหาคม พ.ศ. 2565 เพื่อเยี่ยมชมสำนักงานสถิติแห่งชาติ ในฐานะเป็นองค์กรหลักของชาติ ในการบริหารจัดการระบบสถิติเพื่อการพัฒนาประเทศและเป็นหน่วยงานหลักในการเก็บรวบรวมข้อมูลด้านเศรษฐกิจและสังคมของประเทศไทย การจัด NSO Open House 2022 เป็นการประชาสัมพันธ์และเผยแพร่บทบาทภารกิจของสำนักงานสถิติแห่งชาติ ได้แก่ ความก้าวหน้าการจัดทำโครงการสำมะโนธุรกิจและอุตสาหกรรม พ.ศ. 2565 Government Data Catalog และการบริการเผยแพร่ข้อมูลสถิติแก่ผู้ใช้ทั้งภายในประเทศและต่างประเทศ ณ สำนักงานสถิติแห่งชาติ ชั้น 2 ทิศใต้ อาคารรัฐประศาสนภักดี (อาคาร B) ถนนแจ้งวัฒนะ เขตหลักสี่ กรุงเทพฯ

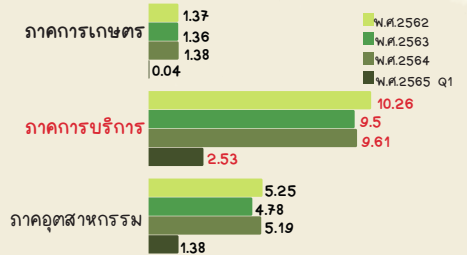




ผลกระทบจากโควิด-19 ต่อภาคการท่องเที่ยวของประเทศไทย



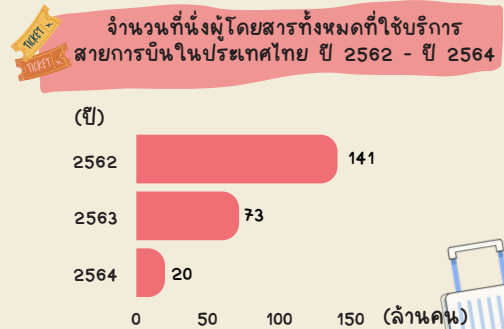
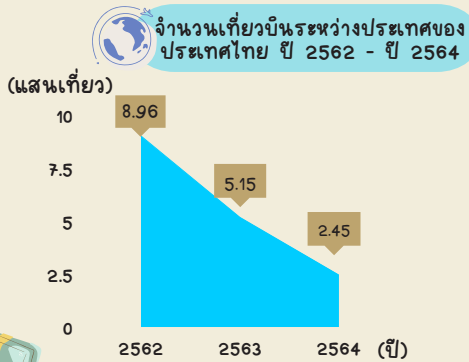
จากข้อมูลสถิติ : ดุลชำระเงิน (Balance of Payments Statistics) ของกองทุนการเงินระหว่างประเทศ (International Monetary Fund หรือ IMF) ซึ่งรวบรวมรายงานค่าใช้จ่ายในการท่องเที่ยวของนักท่องเที่ยวผ่านบัตรเครดิตเพื่อวัดมูลค่าการจับจ่ายใช้สอยของนักท่องเที่ยวที่เดินทางมายังประเทศไทยเมื่อเทียบกับผลิตภัณฑ์มวลรวมของประเทศ (Gross Domestic Product หรือ GDP) พบว่า ประเทศไทยเป็นประเทศที่พึ่งพาการท่องเที่ยวสูง (มากกว่าร้อยละ 10 ของ GDP) เช่นเดียวกับประเทศในภูมิภาคเอเชียแปซิฟิกที่พึ่งพาสูงเช่นกัน คือ กัมพูชา ซิลิโองกง มัลดีฟส์ ดังนั้น เมื่อเกิดการแพร่ระบาดของโควิด-19 ซึ่งทำให้การเดินทางเข้ามาของนักท่องเที่ยวต่างชาติลดลงอย่างมากเป็นผลให้เศรษฐกิจของประเทศได้รับผลกระทบอย่างหนัก



สถานการณ์การท่องเที่ยวก่อน-หลังโควิด-19



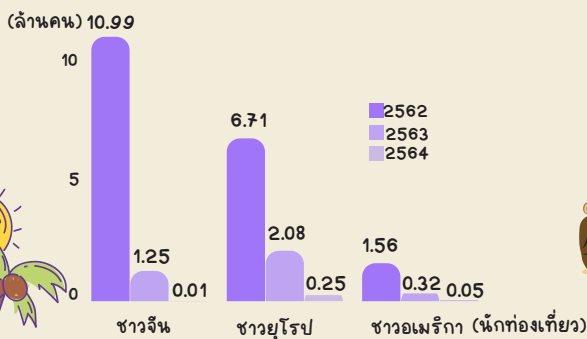
จากสถิติพบว่าเที่ยวบินระหว่างประเทศที่เข้ามาประเทศไทย ปี 2563 และ ปี 2564 เมื่อเทียบกับปี 2562 ลดลง 42.50% และ 72.61% ตามลำดับ



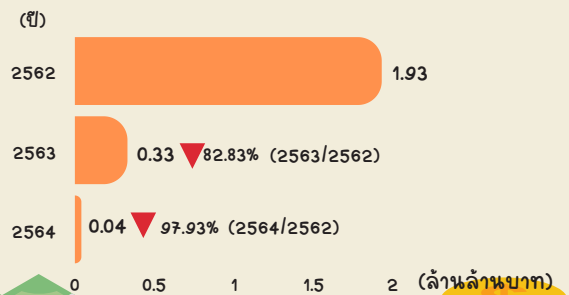
หมายเหตุ : ข้อมูลรวมจำนวนที่หนึ่งโดยสารภายในประเทศและระหว่างประเทศ

รายได้จากนักท่องเที่ยวต่อปี ในปี 2564 เทียบกับปี 2562 ลดลง 97.93% และในปี 2564 เทียบกับปี 2563 ลดลง 82.83%

จำนวนนักท่องเที่ยวชาวจีน ชาวยุโรป ชาวอเมริกา ที่เดินทางเข้ามาในประเทศไทย ปี 2562 - ปี 2564

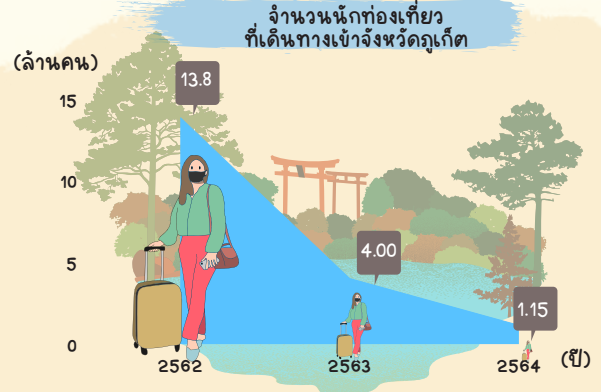


รายได้จากนักท่องเที่ยวที่เดินทางเข้าประเทศไทย ปี 2562 - ปี 2564



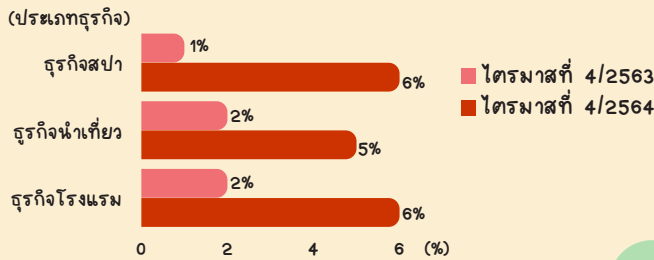


จังหวัดที่ได้รับความนิยมจากนักท่องเที่ยว เช่น เชียงใหม่ ภูเก็ต
ได้รับผลกระทบ จากจำนวนนักท่องเที่ยวที่เดินทางเข้าประเทศไทยลดลง

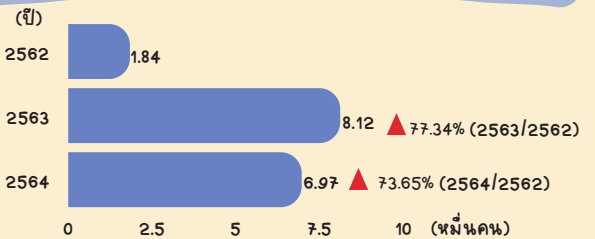


นักท่องเที่ยวที่เดินทางเข้าประเทศไทยลดลงมีผลต่อการประกอบกิจการของสถานประกอบการ
เช่น ธุรกิจสปา ธุรกิจนำเที่ยว และธุรกิจโรงแรม ส่งผลให้คนตกงานมากขึ้น

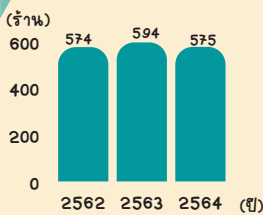
ร้อยละการปิดตัวของ
ธุรกิจสปา ธุรกิจนำเที่ยว และธุรกิจโรงแรม
ไตรมาสที่ 4 ปี 2563 - ปี 2564



จำนวนคนว่างงาน ที่เคยทำงานมาแล้ว
จำแนกตามอุตสาหกรรมที่ทำครั้งสุดท้าย (ที่พักแรมและการบริการด้านอาหาร)
ไตรมาสที่ 4 ของ ปี 2562 - ปี 2564

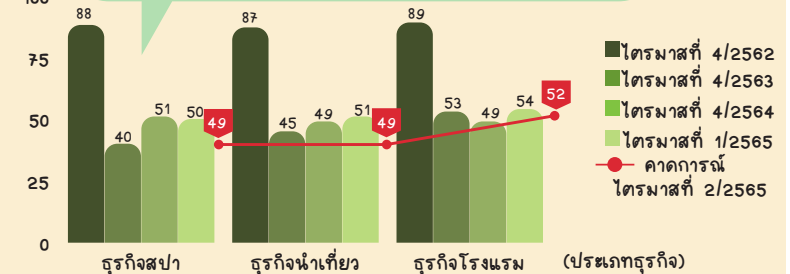


จำนวนการปิดตัวของร้านอาหาร



หมายเหตุ : เฉพาะร้านอาหารที่จดทะเบียนกับกรมพัฒนาธุรกิจการค้า

ดัชนีความเชื่อมั่นผู้ประกอบการการท่องเที่ยว
จำแนกตามธุรกิจสปา ธุรกิจนำเที่ยว และธุรกิจโรงแรม
ปี 2562 - ปี 2565



จากการแพร่ระบาดของโรคโควิด-19 แสดงให้เห็นว่าภาคการท่องเที่ยวเป็นอุตสาหกรรมหลักในการนำรายได้เข้าสู่ประเทศ และจากมาตรการปิดประเทศในการรับ
นักท่องเที่ยวที่ผ่านมา ส่งผลต่อการขับเคลื่อนเศรษฐกิจในทุกระดับ โดยเฉพาะจังหวัดที่เป็นแหล่งท่องเที่ยวยอดนิยม เช่น เชียงใหม่ ภูเก็ต ได้รับผลกระทบอย่างมาก
นอกจากนี้สถานประกอบการที่ดำเนินธุรกิจด้านการท่องเที่ยว เช่น โรงแรม ร้านอาหาร สปา ธุรกิจนำเที่ยว มีการปิดกิจการไปหลายแห่งเช่นกัน ส่งผลให้มีคนตกงานตามมา

สำหรับในปี 2565 ภายหลังจากที่ประเทศสามารถควบคุมการระบาดของโรคโควิด-19 ได้มีประสิทธิภาพมากขึ้น รัฐบาลได้ผ่อนปรนมาตรการต่างๆ รวมถึง
เพิ่มมาตรการกระตุ้นเศรษฐกิจ เช่น การเพิ่มเที่ยวบินเข้าประเทศไทยมากขึ้น การยกเลิกมาตรการต่างๆ สำหรับนักท่องเที่ยวทั้งหมด เปิดด่านทั่วประเทศ รวมถึง
สร้างกิจกรรมเพื่อกระตุ้นการท่องเที่ยว ทั้งนี้เพื่อให้เศรษฐกิจของประเทศกลับสู่สภาวะปกติได้อย่างเร็วขึ้น อย่างไรก็ตาม สิ่งสำคัญคือผู้ประกอบการและคนไทยทุกคน
ต้องเตรียมพร้อมและเตรียมรับมือในการรับนักท่องเที่ยวต่างชาติด้วย ซึ่งคาดว่าจะมีนักท่องเที่ยวเข้ามามากกว่า 5.6 ล้านคน

การเป็น “เจ้าบ้านที่ดี” จะสร้างความประทับใจให้นักท่องเที่ยวกลับมาท่องเที่ยวอีกครั้งแน่นอน

ที่มา : 1.สำนักงานสภาพัฒนาการเศรษฐกิจและสังคมแห่งชาติ 4.สำนักงานการท่องเที่ยวและกีฬา
2.สำนักงานการบันทึกรวมแห่งประเทศไทย 5.กรมพัฒนาธุรกิจการค้า
3.การท่องเที่ยวแห่งประเทศไทย 6.สภาอุตสาหกรรมท่องเที่ยวแห่งประเทศไทย
7.สำรวจภาวะการทำงานของประชากร ปี 2562 - ปี 2564 ไตรมาสที่ 4 สำนักงานสถิติแห่งชาติ



ทำไมคนไทยถึงไม่อยากมีลูก?

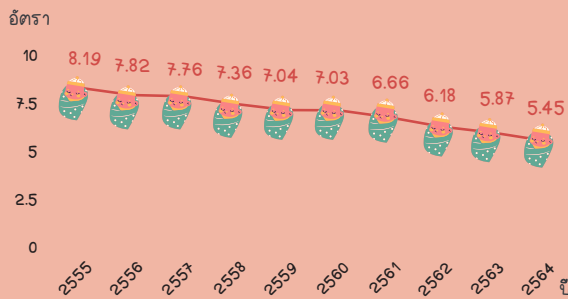


การมีแฟน คู่ครอง และมีครอบครัวมีลูกพร้อมหน้าพร้อมตา อาจเป็นจุดหมายปลายทาง หรือความฝันของชีวิตคู่ ที่หลายคนต่างพูดถึงกันในอดีต แต่ในยุคสมัยนี้อาจเปลี่ยนไปแล้ว โดยเฉพาะคนรุ่นใหม่หรือคน Gen Y (อายุ 21-37 ปี) พบว่ามีค่านิยมในการใช้ชีวิตคู่ที่เปลี่ยนไป ไม่ว่าจะเป็นการครองตัวเป็นโสด การอยู่ด้วยกันโดยไม่สมรสและไม่มีลูก มีแนวโน้มสูงขึ้น

มาหาคำตอบกันว่าทำไมคนไทยถึงไม่อยากมีลูก?

“สถานการณ์เด็กเกิดน้อย สะท้อนได้ชัดว่าคนไทยไม่อยากมีลูก”

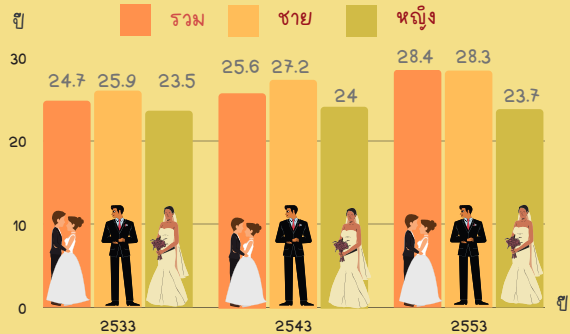
อัตราการเกิด (ต่อแสนคน)



*ข้อมูลในกลุ่มผู้หญิงวัยเจริญพันธุ์ (อายุ 15-49 ปี)

“คนไทยมีการแต่งงานที่ช้าลง”

อายุเฉลี่ยเมื่อแรกสมรส จำแนกตามเพศ



*หมายเหตุ: ไม่ได้จัดทำโครงการสำมะโนประชากรและเคหะ พ.ศ. 2563 เนื่องจากสถานการณ์โควิด-19

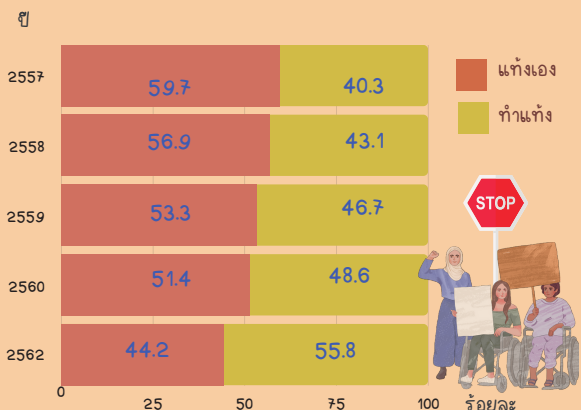
“คนไทยอยากเป็นโสดมากขึ้น”

ร้อยละของครัวเรือน จำแนกตามประเภทครัวเรือน

ประเภทครัวเรือน	2561	2562	2563
อยู่คนเดียว	20.1	22.3	21.4
คนอื่นที่ไม่ใช่ญาติ	0.4	0.4	0.4
คู่สามีภรรยา	19.7	20.6	20.2
สามีภรรยาและลูก	20.5	18.7	18.6
สามีหรือภรรยาและลูก	6.3	6.5	6.1
ปู่ ย่า ตา ยาย หลานและญาติ	6.1	6.0	6.1
ครอบครัวขยาย	26.8	25.5	27.2

“คนไทยไม่ตั้งใจจะมีลูก”

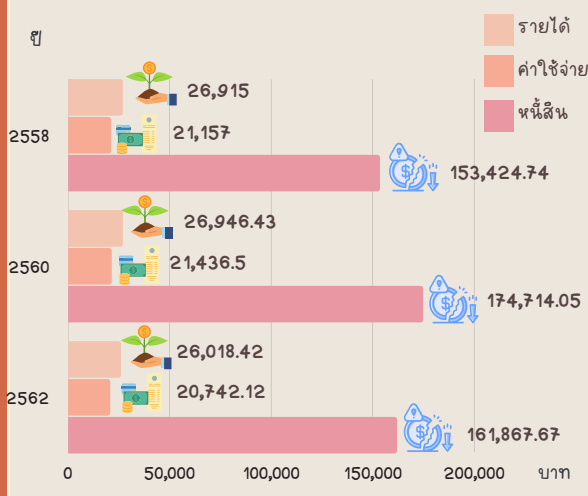
ร้อยละของผู้ป่วย จำแนกตามการแท้งเองหรือทำแท้ง



อาจเกิดจากปัญหาทางด้านร่างกายที่ทำให้แท้งลูกหรือความไม่พร้อมในการมีบุตรซึ่งนำไปสู่สภาวะในการทำแท้งได้

สำหรับปัจจัยสำคัญอีกปัจจัยหนึ่งที่ทำให้คนไทยไม่อยากมีลูก คือสภาพเศรษฐกิจที่ถดถอย ค่าครองชีพที่สูงขึ้น ค่าจ้างแรงงานขึ้นต่ำที่ช่วยตัวไม่ทัน ในยุคเศรษฐกิจแบบนี้จึงไม่สามารถเลี้ยงดูเด็กได้อย่างมีคุณภาพ กลายเป็นจุดเปลี่ยนทางความคิดสำหรับคนรุ่นใหม่ที่ทำให้ตัดสินใจไม่อยากมีลูก เนื่องจากกังวลเรื่องรายได้ ค่าใช้จ่ายและหนี้สิน

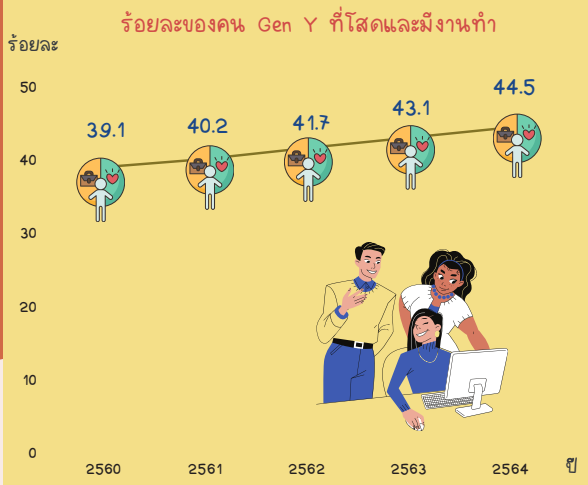
รายได้ค่าใช้จ่ายเฉลี่ยต่อเดือนของครัวเรือน และหนี้สินเฉลี่ยต่อครัวเรือน (บาท)



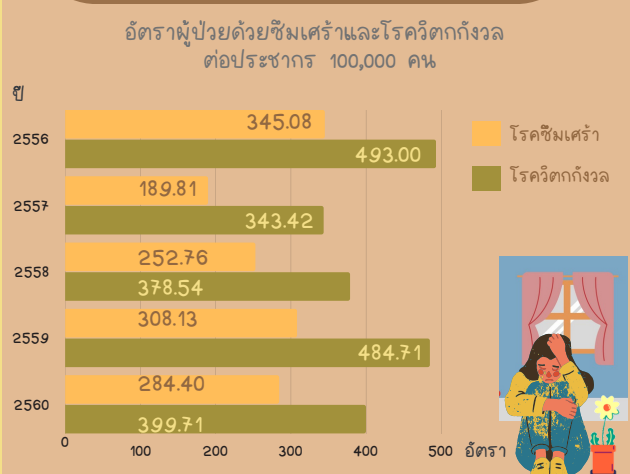
รวมทั้งค่าใช้จ่ายในการเลี้ยงลูก 1 คน ต้องใช้ค่าใช้จ่ายประมาณ 500,000-2,000,000 บาท/คน

*ขึ้นอยู่กับความพร้อมแต่ละครอบครัว จะเห็นได้การมีบุตร 1 คน มีค่าใช้จ่ายสูงมาก

“คน Gen Y อยากมุ่งไปในการทำงาน อยากประสบความสำเร็จในชีวิตของตัวเองมากกว่า”



“ปัญหาทางด้านสุขภาพกายสุขภาพจิต ซึ่งส่งผลทำให้ไม่อยากมีลูก”



สรุป หากสถานการณ์ที่คนไทยไม่ต้องการมีลูกยังคงมีแนวโน้มเพิ่มขึ้น จะส่งผลกระทบต่อสภาพเศรษฐกิจ ซึ่งมีแนวโน้มจะชะลอตัว เพราะจะทำให้คนวัยทำงานลดน้อยลงจนไม่เพียงพอ (โดยเฉพาะประเทศไทยที่กำลังก้าวเข้าสู่สังคมผู้สูงอายุ) ส่งผลให้อัตราการเติบโตของ GDP ลดลง ต้องพึ่งพาแรงงานข้ามชาติมากขึ้น ทางออกที่เป็นไปได้ คือ หน่วยงานที่เกี่ยวข้องควรส่งเสริม สร้างแรงจูงใจให้คน Gen Y อยากมีลูกมากขึ้น รวมถึงผลักดันนโยบายการสร้างคุณภาพของประชากร เพื่อลดปัญหาเด็กเกิดน้อยต่อคุณภาพของประเทศต่อไป

ที่มา : 1. กรมอนามัย
 2. สำนักประชากรและเคส สำนักงานสถิติแห่งชาติ
 3. ประเภทผลการสำรวจภาวะเศรษฐกิจและสังคมของครัวเรือน สำนักงานสถิติแห่งชาติ
 4. การสำรวจภาวะเศรษฐกิจและสังคมของครัวเรือน สำนักงานสถิติแห่งชาติ
 5. ประเภทผลการสำรวจภาวะการทำงานของคนว่างงาน สำนักงานสถิติแห่งชาติ
 6. นสพ.สุขภาพวัน





ผู้สูงอายุไทยเป็นอย่างไร ในยุคดิจิทัล

“ประเทศไทย จะเข้าสู่สังคมผู้สูงอายุโดยสมบูรณ์ (Aged Society) ในปี 2566 (คนอายุ 60 ปีขึ้นไปมากกว่า 20% ของประชากรทั้งประเทศ)”

ผู้สูงอายุที่อยู่คนเดียว
10.1%

ผู้สูงอายุเป็นหัวหน้า
ครัวเรือนที่มีบ้านเป็น
ของตนเอง

55.3%



ผู้สูงอายุมีอาการวิตกกังวล/
ซึมเศร้า
15.5%

ผู้สูงอายุต่อประชากรทั้งหมด
18.2%

ผู้สูงอายุที่ย้ายถิ่น
0.2%



ผู้สูงอายุมีการเจ็บป่วยจาก
โรคเรื้อรัง/โรคประจำตัว
มากที่สุด
58.6%



ผู้สูงอายุที่มีงานทำ
41.6%



ผู้สูงอายุรับประทานผัก/
ผลไม้เป็นประจำทุกวัน
63.2%

ค่าจ้าง/เงินเดือนเฉลี่ย
ของผู้สูงอายุที่มีงานทำ
11,906 บาท



ผู้สูงอายุที่ออกกำลังกาย
เป็นประจำ
26.5%



ผู้สูงอายุดื่มเครื่องดื่ม
แอลกอฮอล์เป็นประจำทุกวัน

3.0%



ผู้สูงอายุสูบบุหรี่
ประจำทุกวัน
11.4%



ที่มา : รายงานสถานการณ์ผู้สูงอายุไทยในมิติความต่างเชิงพื้นที่ พ.ศ. 2564 สำนักงานสถิติแห่งชาติ



ข้าราชการเกษียณอายุราชการ ประจำปีงบประมาณ 2565



นางไพเราะ สิมเสมอ
ผู้อำนวยการกองสถิติสารสนเทศ
(อำนวยการสูง)



นางสาวนิตยา จัยศิริ
สถิติจังหวัดนครสวรรค์
(อำนวยการสูง)



นางนัตยา เมฆอรุณ
สถิติจังหวัดฉะเชิงเทรา
(อำนวยการสูง)



นายมนเทียร เหลืองเดชานุรักษ์
สถิติจังหวัดศรีสะเกษ
(อำนวยการสูง)



นางสาวสุกฤษฎา ทองสาย
สถิติจังหวัดสกลนคร
(อำนวยการสูง)



นายสุพรรณ ศรีเทรา
สถิติจังหวัดแม่ฮ่องสอน
(อำนวยการต้น)



นางสุกรา ชุ่มขุนทด
สถิติจังหวัดกำแพงเพชร
(อำนวยการต้น)



นางสาวสุพินดา สัตยพงศ์
สถิติจังหวัดอุทัยธานี
(อำนวยการต้น)



นายสมใจ พลเรือ
สถิติจังหวัดราชบุรี
(อำนวยการต้น)



นางกาญจนา กาวชู
สถิติจังหวัดพิจิตร
(อำนวยการต้น)

ข้าราชการเกษียณอายุราชการ ประจำปีงบประมาณ 2565



นางสมนึก วงษ์จันทร์
นักวิชาการตรวจสอบภายใน
ชำนาญการพิเศษ
กลุ่มตรวจสอบภายใน



นางบลินี ทองสว่าง
นักทรัพยากรบุคคลชำนาญการพิเศษ
สำนักงานเลขาธิการกรม



นางสาวจุฑารัตน์ หงส์จันทน์
นักวิชาการคอมพิวเตอร์
ชำนาญการพิเศษ
ศูนย์เทคโนโลยีสารสนเทศและการสื่อสาร



นายบุญสม สุวรรณโคตร
นักวิชาการคอมพิวเตอร์
ชำนาญการพิเศษ
ศูนย์เทคโนโลยีสารสนเทศและการสื่อสาร



นางสาวปอรรพัชร์ สิกธิกุล
นักวิชาการสถิติชำนาญการพิเศษ
ศูนย์เทคโนโลยีสารสนเทศและการสื่อสาร



นายจรด รัตนบุรี
นักวิชาการสถิติชำนาญการพิเศษ
สำนักงานสถิติจังหวัดลำพูน



นางสาวผาสุก พิมพ์เพิ่มพูน
นักวิชาการสถิติชำนาญการพิเศษ
สำนักงานสถิติจังหวัดนครปฐม



นางสาวยุภา หล่อพาหุวัฒน์นกร
นักวิชาการเงินและบัญชีชำนาญการ
สำนักงานเลขาธิการกรม



นายพนรัตน์ ทองสว่าง
เจ้าพนักงานสถิติอาวุโส
กองบริหารจัดเก็บข้อมูลสถิติ



นางปุกณภา รัตนบุรี
เจ้าพนักงานสถิติอาวุโส
สำนักงานสถิติจังหวัดเชียงใหม่



นายศรีมิตร ใจแก้ว
เจ้าพนักงานสถิติอาวุโส
สำนักงานสถิติจังหวัดนครราชสีมา



นายพจน์ นิยมขุนทด
พนักงานโรงพิมพ์
สำนักงานเลขาธิการกรม (บ.2)



“งานวิจัย”

หน่วยงานในหลายภาคส่วน ทั้งสถาบันการศึกษาและหน่วยงานภาครัฐ ได้นำข้อมูล สำมะโน / สำรองตัวอย่างของสำนักงานสถิติแห่งชาติไปใช้ในการศึกษาและทำวิจัย

ในแต่ละปี มีผู้ใช้ข้อมูลมาขอรับบริการข้อมูลระดับย่อยจากสำนักงานสถิติแห่งชาติ เพื่อนำไปใช้วิเคราะห์วิจัยเชิงลึก ในประเด็นต่าง ๆ ที่น่าสนใจ และเมื่อผู้ใช้ข้อมูลทำวิจัยเสร็จแล้ว ได้ส่ง “ผลการศึกษา/วิเคราะห์/ วิจัย” มาให้สำนักงานสถิติแห่งชาติ ในระหว่างเดือน พ.ย. 64 ถึง มี.ค. 65 ซึ่งเป็นการนำเสนอเพิ่มเติมจากที่เคยลงในสารสถิติครั้งก่อน ดังต่อไปนี้

ลำดับที่	ชื่องานวิจัย	สถาบัน/หน่วยงาน (ผู้จัดทำ)
1	The Education System and the Formation of Work Values in Thailand	● Graduate School of Economics Osaka City University (พิมพ์ประภา ยอดโตมร)
2	Nutrition Transition in Thailand : An Empirical Study Using Night-Time Lights	● Lincoln University (จุฑารัตน์ หนูสุวรรณ)
3	Spatial Association Patterns of Smoking, Tobacco Outlet Density, and Secondhand Smoke in Thailand	● Southwest Jiaotong University (พิทยา ธรรมวงศ์ศา)
4	Trade Openness and Human Capital Investment in Thailand	● University of Wisconsin-Madison (วริญญ์ กิตยารณ)
5	Entry and Spatial Competition of Intermediaries : Evidence from Thailand's Rice Market	● University of Michigan (บุญยดา เหล่าประภัสส)
6	Thailand Monthly Economic Monitor	● The World Bank
7	COVID-19 and Labor Markets in Southeast Asia Impacts on Indonesia, Malaysia, The Philippines, Thailand, and Viet Nam	● Asian Development Bank (ADB)
8	Global Value Chain Development Report 2021 : Beyond Production	● Asian Development Bank (ADB)
9	ระบบธนาคารหน่วยกิตและกลไกขับเคลื่อน : ความเชื่อมโยงระหว่างภาคอุดมศึกษา กับภาคแรงงาน/ภาคประกอบการ	● สำนักงานเลขาธิการสภาการศึกษา กระทรวงศึกษาธิการ
10	การศึกษาความต้องการกำลังคนที่เชื่อมโยงกับภาคเศรษฐกิจโดยยึดพื้นที่เป็นฐาน (Area-based)	● สำนักงานเลขาธิการสภาการศึกษา กระทรวงศึกษาธิการ
11	ดัชนีความเชื่อมั่นผู้ประกอบการภาคบริการ	● สำนักงานนโยบายและยุทธศาสตร์การค้า กระทรวงพาณิชย์
12	ดัชนีความเชื่อมั่นผู้บริโภค	● สำนักงานนโยบายและยุทธศาสตร์การค้า กระทรวงพาณิชย์
13	บัญชีรายจ่ายสุขภาพแห่งชาติ พ.ศ. 2560-2562	● มูลนิธิเพื่อการพัฒนานโยบายสุขภาพระหว่างประเทศ กระทรวงสาธารณสุข
14	รายงานผลวิเคราะห์โครงการ mSMEs Scoring	● สำนักงานพัฒนาธุรกรรมทางอิเล็กทรอนิกส์ กระทรวงดิจิทัลเพื่อเศรษฐกิจและสังคม
15	ตัวชี้วัดผลิตภาพแรงงานในระดับอุตสาหกรรม (Industrial Productivity)	● สถาบันเพิ่มผลผลิตแห่งชาติ กระทรวงอุตสาหกรรม
16	ดัชนีความเชื่อมั่นผู้บริโภคเดือนกุมภาพันธ์ 2565 เท่ากับ 44.6	● สำนักงานนโยบายและยุทธศาสตร์การค้า กระทรวงพาณิชย์

กลุ่มบริการและเผยแพร่ข้อมูลสถิติ กองสถิติพยากรณ์





“กลุ่มผู้ใช้ข้อมูลจากการสำมะโน/สำรวจตัวอย่างต่างๆ ของสำนักงานสถิติแห่งชาติ”

ภาครัฐ

การใช้ข้อมูลของภาครัฐ ซึ่งก็คือกระทรวงต่าง ๆ รวมถึงหน่วยงานภาครัฐอื่น ๆ นำข้อมูลสถิติและข้อมูลระดับย่อยไปใช้ประกอบการจัดทำแผนนโยบายมาตรการต่าง ๆ

- **สภาพัฒน์** ใช้ข้อมูลสถิติในการจัดทำ GDP รายไตรมาส และรายปีจัดทำ Population Projection จัดทำการวิเคราะห์ เส้นความยากจน
- **กระทรวงอุตสาหกรรม** ใช้ข้อมูลในการส่งเสริมอุตสาหกรรม
- **สำนักงานส่งเสริมวิสาหกิจขนาดกลางและขนาดย่อม** ใช้ประกอบการพิจารณาการให้สินเชื่อ
- **ธนาคารแห่งประเทศไทย** ใช้ในการจัดทำนโยบายด้านการเงิน
- **กระทรวงสาธารณสุข และสำนักงาน ก.พ.** ใช้ในการจัดทำนโยบายรองรับผู้สูงอายุ เป็นต้น

ภาคการศึกษา

ส่วนใหญ่ เน้นนำข้อมูลระดับย่อยไปใช้ในการศึกษา วิเคราะห์ วิจัย และทำวิทยานิพนธ์

ภาคเอกชน/ภาคประชาชน

ใช้ข้อมูลในการเปรียบเทียบธุรกิจของตนกับภาพรวม ใช้ประกอบการตัดสินใจชะลอ/ขยายการลงทุน เป็นต้น

ภาคองค์กรระหว่างประเทศ

ใช้ในการดูข้อมูลที่สำคัญของประเทศไทยในด้านต่างๆ ที่ประเทศไทยมีความร่วมมือในการแลกเปลี่ยนข้อมูลทั้งระดับประเทศ และระดับพื้นที่ เป็นต้น

ในปีงบประมาณ 2564 มีการให้บริการข้อมูลระดับย่อยจากการสำมะโน/สำรวจตัวอย่างของ สสช. รวม **2,049** ชุดข้อมูล จำแนกเป็น ● **กลุ่มผู้ใช้ข้อมูลภาครัฐ 23%** ● **ภาคการศึกษา 74%** ● **ภาคเอกชน/ประชาชน 2%** ● **และภาคองค์กรระหว่างประเทศ 1%**

กลุ่มบริการและเผยแพร่ข้อมูลสถิติ กองสถิติพยากรณ์



กิจกรรมเฉลิมพระเกียรติ
สมเด็จพระนางเจ้าสุทิดา พัชรสุธาพิมลลักษณ พระบรมราชินี
เนื่องในโอกาสวันเฉลิมพระชนมพรรษา 3 มิถุนายน 2565



ดร.ปิยนุช วุฒิสอน ผู้อำนวยการสำนักงานสถิติแห่งชาติ เป็นประธานจัดกิจกรรม “ปลูกต้นไม้ จิตอาสา บำเพ็ญสาธารณประโยชน์ เพื่อเฉลิมพระเกียรติสมเด็จพระนางเจ้าฯ พระบรมราชินี เนื่องในโอกาสวันเฉลิมพระชนมพรรษา 3 มิถุนายน 2565” ณ โรงเรียนสิงหพานู “ประสานมิตรอุปถัมภ์” ตำบลจักรสีห์ อำเภอเมือง จังหวัดสิงห์บุรี โดยมีวัตถุประสงค์เพื่อให้ข้าราชการ เจ้าหน้าที่ ตลอดจนประชาชนในพื้นที่ได้แสดงออกถึงความจงรักภักดีและน้อมสำนึกในพระมหากรุณาธิคุณ สมเด็จพระนางเจ้าสุทิดา พัชรสุธาพิมลลักษณ พระบรมราชินี และเพื่อตระหนักถึงความสำคัญของทรัพยากรธรรมชาติและสิ่งแวดล้อม อีกทั้งเป็นกิจกรรมที่ส่งเสริมการมีส่วนร่วม สร้างความสามัคคี และปลูกฝังการมีจิตสาธารณะ ร่วมสร้างประโยชน์ให้กับส่วนรวม ซึ่งมีผู้เข้าร่วมกิจกรรมประกอบด้วย ผู้บริหาร ข้าราชการและเจ้าหน้าที่สำนักงานสถิติแห่งชาติ สำนักงานสถิติจังหวัดสิงห์บุรี สำนักงานสถิติจังหวัดอ่างทอง สำนักงานสถิติจังหวัดพระนครศรีอยุธยา สำนักงานสถิติจังหวัดลพบุรี สำนักงานสถิติจังหวัดชัยนาท สำนักงานสถิติจังหวัดสุพรรณบุรี สำนักงานสถิติจังหวัดสมุทรสงคราม พร้อมด้วยข้าราชการ เจ้าหน้าที่ ตลอดจนประชาชนในพื้นที่องค์การบริหารส่วนตำบลจักรสีห์ อำเภอเมือง จังหวัดสิงห์บุรี โดยมีเป้าหมายปลูกต้นไม้ และปรับปรุงภูมิทัศน์ เพื่อเพิ่มพื้นที่สีเขียวในบริเวณโรงเรียนสิงหพานู “ประสานมิตรอุปถัมภ์” เมื่อวันที่ 20 กรกฎาคม 2565

ผู้อำนวยการสำนักงานสถิติแห่งชาติ ลงพื้นที่สังเกตการณ์การปฏิบัติงานสนาม โครงการ MICS7

ดร.ปิยนุช วุฒิสอน ผู้อำนวยการสำนักงานสถิติแห่งชาติ พร้อมด้วย นางสาวศิริญาพร รุ่งสุข เลขานุการกรม นางสาวนงลักษณ์ โง้ววิวัฒน์ชัย ผู้อำนวยการกองสถิติสังคม ลงพื้นที่จังหวัดพะเยา เมื่อวันที่ 17 กรกฎาคม 2565 และจังหวัดลำปาง เมื่อวันที่ 18 กรกฎาคม 2565 เพื่อสังเกตการณ์การปฏิบัติงานสนามโครงการสำรวจสถานการณเด็กและสตรีในประเทศไทย พ.ศ. 2565 (MICS7) และติดตามความก้าวหน้าการปฏิบัติงานตามแผนปฏิบัติการของสำนักงานสถิติแห่งชาติ โดยมีนางสาวจาร์ส มูลเมือง สถิติจังหวัดพะเยา และนางสาวสุธิดา ตะวันพิสมัย ผู้อำนวยการกลุ่มงานปฏิบัติการสถิติและดิจิทัล จังหวัดลำปาง และเจ้าหน้าที่ให้การต้อนรับ

จังหวัดพะเยา



จังหวัดลำปาง





ประชุมเชิงปฏิบัติการโครงการสำรวจสถานการณ์เด็กและสตรีในประเทศไทย พ.ศ. 2565 (MICS7) รุ่นที่ 2

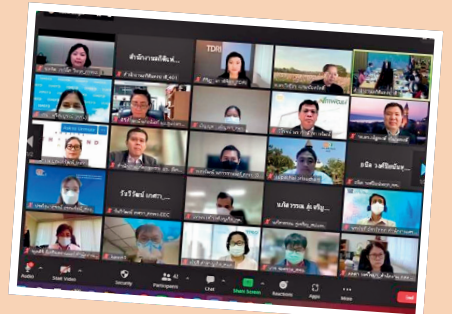
นายพินิจ กัลยาณมณีกร รองผู้อำนวยการสำนักงานสถิติแห่งชาติ เป็นประธานเปิดการประชุมเชิงปฏิบัติการโครงการสำรวจสถานการณ์เด็กและสตรีในประเทศไทย พ.ศ. 2565 (MICS7) รุ่นที่ 2 ระหว่างวันที่ 30 มิถุนายน - 8 กรกฎาคม 2565 เพื่อเก็บรวบรวมข้อมูลสำหรับการประเมินสถานการณ์เด็กและสตรีในประเทศไทยและใช้ในการติดตามความก้าวหน้าตามเป้าหมายที่ตั้งไว้ในการพัฒนาที่ยั่งยืนและเป้าหมายอื่นๆ และเสริมสร้างความรู้ความเข้าใจการเก็บข้อมูลตามระเบียบวิธีของ Multiple Indicator Cluster Survey (MICS) และเทคนิคการเก็บข้อมูลด้วยแบบสอบถามอิเล็กทรอนิกส์บนแท็บเล็ต ณ โรงแรม ทีเค พาเลส แอนด์คอนเวนชั่นเซ็นทรัลพลาซ่า กรุงเทพฯ เมื่อวันที่ 30 มิถุนายน 2565



ประชุมคณะอนุกรรมการสถิติด้านเศรษฐกิจ ครั้งที่ 1/2565

สำนักงานสถิติแห่งชาติ ได้จัดการประชุมคณะอนุกรรมการสถิติด้านเศรษฐกิจ ครั้งที่ 1/2565 ณ ห้องประชุม 401 ชั้น 4 สำนักงานสถิติแห่งชาติ และผ่านสื่ออิเล็กทรอนิกส์ (ZOOM) โดยมี ศ.ดร.สกลนธ์ วรัญญูวัฒนา (ประธานกรรมการการแข่งขันทางการค้า) เป็นประธานอนุกรรมการ นายวิโรจน์ นราวัรักษ์ รองเลขาธิการสภาพัฒนาการเศรษฐกิจและสังคมแห่งชาติ และ ดร.ปิยนุช วุฒิสอน ผู้อำนวยการสำนักงานสถิติแห่งชาติ เป็นรองประธานคณะอนุกรรมการ ร่วมกัน รวมไปถึงผู้แทนจากหน่วยงานที่เกี่ยวข้อง และผู้ทรงคุณวุฒิที่มีความเชี่ยวชาญในด้านเศรษฐกิจ ร่วมเป็นอนุกรรมการ

การประชุมครั้งนี้ มีการรายงานผลการดำเนินงานการบริหารจัดการระบบสถิติประเทศไทยที่ผ่านมาและแนวทางการพัฒนาสถิติทางการ และพิจารณาให้ความเห็นเพื่อคัดเลือกประเด็นที่เป็นยุทธศาสตร์การพัฒนาประเทศที่สำคัญด้านเศรษฐกิจ โดยมีหลักเกณฑ์ในการพิจารณา คือ เป็นนโยบาย/ยุทธศาสตร์การพัฒนาประเทศที่ต้องเร่งดำเนินการ มีการดำเนินการตามกฎหมายมติคณะรัฐมนตรี พ.ร.บ. หรือข้อสั่งการและสามารถดำเนินการให้เห็นผลได้ในปี 2565 โดยการประชุมคณะอนุกรรมการฯ ให้ความเห็นชอบในการดำเนินการในประเด็นวิสาหกิจขนาดกลาง ขนาดย่อม และรายย่อย (MSME) ประเด็นการท่องเที่ยว และประเด็นเศรษฐกิจดิจิทัล การดำเนินการต่อไป จะเป็นการพิจารณาว่าในแต่ละประเด็นควรมีสถิติอะไรที่ต้องนำไปใช้ในการตอบยุทธศาสตร์การพัฒนาประเทศ เช่น แผนยุทธศาสตร์ชาติ 20 ปี แผนแม่บทฯ 23 ด้าน (ร่าง) แผนพัฒนาฯ ฉบับที่ 13 รวมถึงแผนเฉพาะประเด็นที่เป็นแผนบูรณาการ เพื่อให้คณะอนุกรรมการฯ พิจารณาเป็นบัญชีสถิติทางการด้านเศรษฐกิจ รวมถึงจัดทำแผนพัฒนาสถิติทางการ และส่งเสริมให้การบูรณาการ เชื่อมโยง เผยแพร่บัญชีสถิติทางการ ผ่าน GD Catalog เพื่อให้เกิดการนำไปใช้ประโยชน์ต่อไป เมื่อวันที่ 21 มิถุนายน 2565



โครงการ สำมะโนการเกษตร 2566



สำนักงานสถิติแห่งชาติ
กระทรวงการคลัง



ปี 2565 จัดทำ
สำมะโนกวดลอง

(พื้นที่ทดลอง 2)

7 พื้นที่ ได้แก่
จ.สุพรรณบุรี จ.ประจวบคีรีขันธ์ จ.เพชรบูรณ์ จ.เลย
จ.มุกดาหาร จ.นครศรีธรรมราช และกรุงเทพมหานคร



ความปลอดภัยของข้อมูล ?

ข้อมูลนี้ได้รับการคุ้มครองตาม พรบ. สถิติ พ.ศ. 2550 และ พรบ. คุ้มครองข้อมูลส่วนบุคคล พ.ศ. 2562 จะถูกนำไปใช้ตามภารกิจสำนักงานสถิติแห่งชาติ และเป็นส่วนสำคัญในการพัฒนาภาคการเกษตรของประเทศ



สนใจข้อมูลเพิ่มเติมติดตามได้ที่ www.nso.go.th บริการข้อมูล 0 2141 7500-03



สนใจข้อมูลเพิ่มเติม
ติดตามได้ที่
www.nso.go.th



YouTube
Nso Of Thailand



INSTAGRAM
nsoofthailand



LINE
nsoofthailand



FACEBOOK
nsoofthailand



TWITTER
nsoofthailand



ร่วมสร้างอนาคตไทย ร่วมใจให้ข้อมูล



ชำระค่าฝากส่งเป็นรายเดือน
ใบอนุญาตที่ 19/2552
ไปรษณีย์ศูนย์ราชการเฉลิมพระเกียรติ

สำนักงานสถิติแห่งชาติ ศูนย์ราชการเฉลิมพระเกียรติ 80 พรรษา 5 ธันวาคม 2550 อาคารรัฐประศาสนภักดี (อาคาร B)
ถนนแจ้งวัฒนะ แขวงทุ่งสองห้อง เขตหลักสี่ กรุงเทพฯ 10210

