

Statistical Newsletter

สารสถิติ

ปีที่ 32 ฉบับที่ 4 เดือนตุลาคม - ธันวาคม 2564

- สิ้นวาระเวลากำหนด
ในบางบทพินระและหน้าที่
จากกาลก่อนเป็นนานจนกาลนี้
คือวิถีแนวทางข้าราชการ
- จันทรเป็นจันทรวันเพ็ญเห็นเด่นหล้า
รัตติกาลมิดฟ้ามีแสงศานต์
ส่องสว่างด้วยฤติมิเชี่ยวชาญ
วิชาการแจ่มจ้าเหลือคณา
- วันนี้หนอถึงวันพักผ่อน
เพ็ญจันทรมีแสงอ่อนห่างหายหา
พุลความดีพูนค่าลันตรึงตรา
วงษ์วัณฎ์เวลาพอยินดี
- โอมอำนาจสิ่งใดให้ศักดิ์สิทธิ์
จักนิรมิตแต่ก่านันจงสูงศรี
มีความสูงกายาทังฤติ
และเปรมปรีดีตราบชั่วกาลนาน

ประพันธ์โดย
นางวิลาวรรณ แสนจันทร
สถิติจังหวัดหนองบัวลำภู

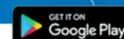


นางสาววันเพ็ญ พูลวงษ์
ผู้อำนวยการสำนักงานสถิติแห่งชาติ

โมบายแอปพลิเคชัน
พร้อมเปิดให้ดาวน์โหลดแล้ว
ทั้งในระบบ Android และ iOS



THAI
STAT



ปก.ขอเขียน

สารบัญ

ช่วงนี้คงยากที่จะปฏิเสธว่า โควิด-19 ส่งผลกระทบต่อชีวิตของพวกเรามากถึงมากที่สุด หลายคนต้องอยู่กับบ้าน เพื่อรักษาตัวให้รอดพ้นจากเชื้อไวรัสนี้ และลดภาระให้กับเหล่าบุคลากรทางการแพทย์ที่ทำงานหนักอยู่ในโรงพยาบาล อาจจะเครียดเหงา ขอเป็นกำลังใจให้ทุกท่าน เพราะเชื่อว่าโลกใบนี้ยังมีด้านดีอยู่เหมือนกัน

สารสถิติฉบับนี้ ยังมีเรื่องราวดี ๆ อีกเช่นเคย เริ่มด้วย บทสัมภาษณ์ นางสาววันเพ็ญ พูลวงษ์ ผู้อำนวยการสำนักงานสถิติแห่งชาติ ในหัวข้อ ๓๓ ปีแห่งความภาคภูมิใจ ได้ร่วมเจา สสช. และจากใจ นางอรรวรรณ สุทธางกูร รองผู้อำนวยการสำนักงานสถิติแห่งชาติ เนื่องในโอกาสเกษียณอายุราชการ ตามต่อด้วยโครงการศึกษาและพัฒนาต้นแบบระบบบัญชีข้อมูลกลางภาครัฐ และระบบนามานุกรม เพื่อบูรณาการข้อมูลจากระบบทะเบียนมาใช้ประโยชน์ในการสนับสนุนการสร้างมาตรฐานและธรรมาภิบาลการจัดการข้อมูลภาครัฐ นอกจากนี้ สถิติน่ารู้ มงคริ่วเรือนฐานรากประเทศไทยในห้วงทศวรรษ ติดตามอ่านได้ภายในเล่ม

ในคราวที่การเกษียณอายุราชการเวียนมาถึง ขอถือโอกาสนี้อวยพรให้ผู้เกษียณอายุราชการทุกท่านพบแต่ความสุข มีสุขภาพกาย สุขภาพใจที่ดี คุณความดีตลอดจนผลงานที่ท่านได้สร้างไว้ จะเป็นที่ยึดจำเป็นแบบอย่างที่ดีของเพื่อนข้าราชการรุ่นหลังต่อไป

แล้วพบกันใหม่ฉบับหน้า



เพิ่มเพื่อน Line Official Account
@nsoofthailand



3

สืบเนื่องจากปก

- 33 ปีแห่งความภาคภูมิใจ ได้ร่วมเจา สสช.

7

ข่าวประชาสัมพันธ์

- ข้าราชการเกษียณอายุราชการ ในปีงบประมาณ พ.ศ. 2564

- โครงการการศึกษาและพัฒนาต้นแบบระบบบัญชีข้อมูลกลางภาครัฐ (Government Data Catalog) และระบบนามานุกรม (Directory Services)

14

มาดี...มีเรื่องเล่า

- รัฐหรือไม่ ข้อมูลจากการสำมะโน/สำรวจตัวอย่างของสำนักงานสถิติแห่งชาติ ถูกนำไปใช้ในการศึกษาเชิงลึก/เชิงประเด็นในเรื่องอะไรบ้าง

15

สถิติน่ารู้

- มงคริ่วเรือนฐานรากประเทศไทยในห้วงทศวรรษ

16

ปกหลัง

วิธีป้องกันการติดเชื้อโควิดขั้นสูงสุด แบบครบวงจรเวลา

ศูนย์ราชการเฉลิมพระเกียรติ 80 พรรษา
อาคารรัฐประศาสนภักดี (อาคาร B)
ถนนแจ้งวัฒนะ แขวงทุ่งสองห้อง
เขตหลักสี่ กรุงเทพฯ 10210

- ที่ปรึกษา : นางสาววันเพ็ญ พูลวงษ์ ผู้อำนวยการสำนักงานสถิติแห่งชาติ
- : นางอรรวรรณ สุทธางกูร รองผู้อำนวยการสำนักงานสถิติแห่งชาติ
- : นางสาวกฤษณา จิรวัดน์สถิตย์ รองผู้อำนวยการสำนักงานสถิติแห่งชาติ
- : นายพินิจ กัลยาณมณีกร รองผู้อำนวยการสำนักงานสถิติแห่งชาติ
- จัดทำโดย : กลุ่มประชาสัมพันธ์ สำนักงานเลขานุการกรม โทรศัพท์ 0 2141 7485
- เผยแพร่โดย : กองสถิติพยากรณ์ โทรศัพท์ 0 2143 1323
- Website : <http://www.nso.go.th>



33 ปี

แห่งความภาคภูมิใจ
ได้รับรางวัล สสช.

สารสถิติฉบับนี้ ถือเป็นสารสถิติฉบับพิเศษที่ได้มีโอกาสสัมภาษณ์ท่านผู้อำนวยการสำนักงานสถิติแห่งชาติ (นางสาววันเพ็ญ พูลวงษ์) ในวาระที่ท่านเกษียณอายุราชการในปีงบประมาณ 2564 นี้ นับว่าเป็นครั้งแรกที่ท่านได้เปิดเผยเรื่องราวชีวิตส่วนตัวและชีวิตการทำงานให้พวกเราได้รับรู้รับทราบ เส้นทางชีวิตการทำงานของผู้หญิงคนหนึ่งซึ่งเริ่มต้นจากการเป็น “นักสถิติ” จนก้าวเข้าสู่การเป็น “ผู้บริหารสูงสุดขององค์กร” การเดินทางของท่านเป็นอย่างไร อะไรที่ทำให้ท่านได้มาเดินในเส้นทางสายอาชีพนี้ แนวคิดหลักการทำงานที่ท่านนำมาใช้จนประสบความสำเร็จคืออะไร การสัมภาษณ์ท่านในวันนี้ ท่านพร้อมจะแบ่งปันและถ่ายทอดให้ได้รับทราบกันแล้ว มาติดตามกันเลยคะ

▶ **ชีวิตวัยเด็ก การศึกษา และครอบครัว**

ที่เกิดในครอบครัวที่อบอุ่น ครอบครัวมีฐานะปานกลาง คุณพ่อกับคุณแม่เลี้ยงดูมาอย่างดีและเป็นต้นแบบที่ดีให้กับพี่เสมอ คุณพ่อจะชอบสอนแบบไม่ได้สอนผ่านการเล่าให้ท่านสอนใจอยู่เสมอ คำสอนที่คุ้นหูคือให้เราฟังตนเองก่อนที่จะฟังคนอื่น คุณพ่อคุณแม่ท่านเป็นแบบอย่างที่ดีในเรื่องการเป็นคนมีน้ำใจ เป็นคนคิดบวก แม้ท่านจะไม่ได้มีการศึกษาสูงมากมาย แต่เป็นคนที่มีความคิดที่ก้าวไกล และมีความคิดที่ทันสมัย พี่เองจึงได้ซึมซับสิ่งเหล่านี้มาจากคุณพ่อคุณแม่

สำหรับเรื่องการเรียน ในวัยเด็กที่เป็นคนเรียนไม่ค่อยเก่ง แต่เพราะมีคุณครูที่เข้มงวด ทำให้พี่ต้องพัฒนาตนเอง จากวัยเด็กที่ไม่ค่อยเก่งคณิตศาสตร์ พยายามฝึกฝนจนกลายเป็นความชอบ ในที่สุด เรียกได้ว่าคณิตศาสตร์เป็นวิชาที่พี่เรียนได้ดีและมีความโดดเด่นมาก ยกตัวอย่างให้เห็นภาพ เวลาคุณครูให้การบ้านมี 5 ข้อ ถ้าทำผิด 1 ข้อ คุณครูจะตี 1 ครั้ง พี่จะถูกคุณครูตีตั้งแต่ 5 ครั้งจนไม่ถูกตีสักครั้งเลย หลังจากจบระดับชั้นประถมฯ ไปสอบเรียนต่อชั้นมัธยมศึกษาที่โรงเรียนชยานาพิทยาคม จบมัธยมศึกษาตอนปลาย มีระดับผลการเรียนค่อนข้างดี และวิชาคณิตศาสตร์ยังเป็นวิชาที่โดดเด่นของพี่เช่นเคย พี่คิดว่าด้วยเหตุนี้เองจึงทำให้พี่เป็นคนที่คิดเร็ว เรียนรู้ไว และตัดสินใจด้วยเหตุและผล

พอเรียนจบระดับชั้นมัธยมฯ ก็สอบเข้ามหาวิทยาลัย พี่ตั้งความหวังไว้ว่าจะอยากเข้ามหาวิทยาลัยปิด โดยเลือกคณะแพทยฯ ภาสัชฯ แต่ไม่ได้มีการเตรียมตัวมากนัก จึงสอบเอนทรานซ์ไม่ได้ พี่เลยตัดสินใจลงเรียนที่มหาวิทยาลัยรามคำแหง คณะวิทยาศาสตร์ (สถิติ) ไปพลางๆ ก่อน ตั้งใจไว้ว่าจะสอบเอนทรานซ์ใหม่ในปีถัดไป จึงได้

ลงเรียนวิทยาศาสตร์เพื่อเตรียมความพร้อม ปรากฏว่าลงทะเบียน 37 หน่วยกิตในปีแรก พี่สอบผ่านทุกวิชา จึงเปลี่ยนแนวคิดว่าจะเรียนต่อที่นี้จนจบ ทุกสถาบันการศึกษาไม่ว่าจะเป็นมหาวิทยาลัยปิดหรือมหาวิทยาลัยเปิด เป็นสถานที่ให้ความรู้แก่นักศึกษาไม่แตกต่างกัน พี่ใช้เวลาในการศึกษา 3 ปีครึ่ง จากนั้นจึงสอบเข้าเรียนระดับปริญญาโท ที่สถาบันบัณฑิตพัฒนบริหารศาสตร์ (นิด้า) คณะสถิติประยุกต์ เอกสถิติ ขณะที่เรียนที่นิด้าพี่ก็เรียนแบบมีความสุข ใช้เวลาการศึกษาจบ 2 ปีตามหลักสูตรที่กำหนด ที่นิด้าทำให้พี่ได้พบเจอเพื่อนจากหลากหลายสถาบัน ได้แลกเปลี่ยนความรู้ต่างๆ และมีเพื่อนท่านหนึ่งที่ทำงานอยู่ที่สำนักงานสถิติแห่งชาติ แนะนำให้พี่มาสอบบรรจุที่นี่

▶ **นักสถิติในวัยเรียน สุจริตการทำงาน สสช.**

พี่เลือกเรียนคณะวิทยาศาสตร์ เอกสถิติ เพราะพี่คิดว่าพี่เป็นคนถนัดทางด้านนี้ ตอนจบปริญญาตรีพี่คิดว่าตัวเองยังไม่มี ความรู้ความสามารถเพียงพอที่จะทำงาน หรือช่วยงานใครได้ ควรต้องมีความรู้มากกว่านี้ และนั่นเองคือจุดเริ่มต้นที่ทำให้พี่เข้าศึกษาต่อในระดับปริญญาโท (ปี 2528) ช่วงเวลาที่เรียนปริญญาโทนี้เองที่พี่ได้มีโอกาสช่วยอาจารย์ทำงานเกี่ยวกับการทำ Survey ทั้งเรื่องการเก็บรวบรวมข้อมูล การประมวลผลโปรแกรม SPSS ด้วยเครื่องเมนเฟรม ทำให้พี่มีความมั่นใจว่าจะสามารถนำความรู้ที่มีอยู่ไปทำงานต่างๆ ได้ พอสำนักงานสถิติแห่งชาติเปิดสอบแข่งขันบรรจุบุคคลเข้ารับราชการ พี่จึงได้มาสอบที่นี่ พี่สอบเข้ามาในตำแหน่งนักสถิติเศรษฐกิจสังคม 3 (ชื่อตำแหน่งสมัยนั้น) เมื่อปี พ.ศ. 2531 โดยมีผู้ที่เข้าบรรจุในรุ่นนี้ กว่า 30 คน เป็นการเรียกบรรจุครั้งแรกพร้อมกันที่มากที่สุดของ สสช. จึงเรียกกันว่า นักสถิติเศรษฐกิจสังคม รุ่น 31 การทำงานครั้งแรกของพี่สังกัดที่กองจัดเก็บข้อมูลสถิติ ไครมอภินายหรือให้พี่ช่วยทำอะไร พี่ยินดีทำ ไม่เกี่ยงงาน ให้ทำงานสนามก็ทำ ให้พิมพ์ติด พิมพ์เอกสารก็ทำ ทำทุกอย่างที่ผู้บังคับบัญชามอบหมาย ตอนทำงานสนาม ช่วงแรกๆ ก็มีบ้างที่คิดว่า เรียนจบปริญญาโท ทำไมถึงต้องมาเดินตากแดดตากฝนและไปสัมภาษณ์ แต่พอได้ลงพื้นที่จริงๆ และได้สัมภาษณ์ผู้คน ในหลายอาชีพ พี่ก็กลับรู้สึกว่าเป็นงานที่สนุก ได้สัมผัสผู้คน เห็นชีวิตที่มีความหลากหลาย ประชาชนให้ความร่วมมือบ้าง ไม่ให้ความร่วมมือบ้าง บ้านหลังใหญ่ไม่สามารถเข้าไปสัมภาษณ์ได้ก็ต้องหาวิธีการแก้ไขปัญหา นับว่าเป็นเรื่องที่ทำหาย แม้ว่าจะได้รับคำถามอยู่บ่อยๆ ว่าจบปริญญาโทน่าจะไปสอบที่อื่นที่มีความก้าวหน้ามากกว่านี้ (สถิติจังหวัดในสมัยนั้นอยู่ในระดับซี 5) แต่พี่กลับมีความรู้สึกที่ว่าพี่

มีความสุขที่ได้ทำงานที่นี่ พี่ชอบวัฒนธรรม ชอบการทำงาน ชอบผู้คน ชอบสังคมใน สสข. พี่ไม่ได้คาดหวังต้องเติบโตมีตำแหน่งที่ใหญ่โต หลังจากทำงานที่กองจัดเก็บฯ (ส่วนกลาง) ประมาณ 1 ปี ก็มีนโยบายให้นักสถิติฯ กระจายไปอยู่ในส่วนภูมิภาค พี่จึงขอไปปฏิบัติหน้าที่ที่จังหวัดชัยนาทบ้านเกิด แต่ผู้บังคับบัญชาสมัยนั้น (ผอ. วรุดม) เห็นว่าจังหวัดนครสวรรค์เป็นจังหวัดใหญ่มีภารกิจที่สามารถเรียนรู้และพัฒนาได้มากกว่า ประกอบกับคุณวุฒิของพี่น่าจะประโยชน์และช่วยงานจังหวัดได้ จึงแนะนำให้พี่ไปอยู่ที่จังหวัดนครสวรรค์ แรกเริ่มเดิมทีผู้บริหารเห็นพี่จบปริญญาโทด้านสถิติ ควรจะใช้ความรู้ที่มีมาปฏิบัติงานที่กองวิชาการสถิติ พี่จึงได้ถามความเห็นจากคุณพ่อ และคุณแม่ ท่านมีสีหน้าเรียบเฉยไม่ได้พูดอะไร พี่คิดว่าท่านคงอยากให้พี่กลับไปทำงานที่ต่างจังหวัด เพื่อที่จะได้อยู่ใกล้ครอบครัว

สุดท้ายพี่จึงได้เลือกมาอยู่ที่สำนักงานสถิติจังหวัดนครสวรรค์ และได้เรียนรู้งานจากสถิติจังหวัดสมัยนั้น (หัวหน้าประดิษฐ์) ซึ่งเป็นครูอีกท่านที่ได้สอนวิธีทำงานให้กับพี่ ทำงานอยู่ที่นั่นประมาณ 5 ปี ผู้บริหาร (ท่านเพ็ญศรี) ให้ความไว้วางใจแต่งตั้งให้ดำรงตำแหน่งสถิติจังหวัดครั้งแรกที่จังหวัดบุรีรัมย์ ตอนนั้นจำได้ว่าย้ายไปปฏิบัติหน้าที่อยู่บุรีรัมย์ เป็นทั้งสถิติจังหวัดและเป็นฝ่ายวิชาการ ได้ฝึกฝนการบริหารจัดการทุกอย่าง ได้เรียนรู้ฝึกฝนการทำงานจากผู้ว่าราชการจังหวัดหลายท่าน ซึ่งได้รับคำแนะนำที่ดีและเป็นต้นแบบในการทำงานเสมอมา รวมทั้งมีทีมงานที่ดี พี่ตั้งใจทำงานให้ดีที่สุด โดยไม่มีข้อแม้ใดๆ เป็นสิ่งกีดขวาง อยู่ที่บุรีรัมย์ 6 ปี ท่านผู้บริหาร (ท่านเยี่ยมจันทร์ และท่านสือ) ให้ความไว้วางใจให้มาดำรงตำแหน่งสถิติจังหวัดนครราชสีมา ซึ่งถือว่าเป็นจังหวัดใหญ่อันดับต้นๆ ของประเทศ พี่มีความสุขในการทำงานมาก แม้จะทำในจังหวัดใหญ่ที่มีปริมาณงานที่ค่อนข้างมาก แต่พวกเราสามารถทำงานได้ตามเป้าหมาย และไม่ค่อยมีปัญหาในการทำงาน ทั้งนี้เพราะเรามีความเข้าใจในการทำงานร่วมกัน ทุกคนทำงานด้วยใจ ต้องขอบคุณน้องๆ ทีมงานทุกท่านที่ได้ช่วยงานจนสำเร็จด้วยดี เป็นสถิติจังหวัดนครราชสีมา 13 ปี ได้ทำงานหลายอย่าง โดยเฉพาะงานขนาดใหญ่ ได้แก่ สก. 46 สปค. 43 และ สปค. 53 และรับผิดชอบศูนย์ปฏิบัติการจังหวัด (POC) จนได้รับรางวัล ทำให้เกิดการยอมรับจากผู้บังคับบัญชา

จนในปี 2554 ผู้บริหาร (ท่านจีรารรณ และท่านวิบูลย์ทัต) ได้ให้โอกาสแต่งตั้งให้เป็นผู้ตรวจราชการกรม นับเป็นโอกาสของพี่ที่ได้เข้ามาทำงานและเรียนรู้งานในส่วนกลาง ทำหน้าที่ประสานระหว่าง

ส่วนกลางกับส่วนภูมิภาค พี่ต้องขอบคุณผู้บริหารสมัยนั้นที่ท่านไม่ได้มองว่าผู้ตรวจราชการกรมมีหน้าที่ตรวจหรือจับผิดงาน แต่มีหน้าที่เป็นที่เลี้ยง (Coaching) จังหวัด การที่จะ Coaching ได้ พี่ต้องเข้าใจงานเป็นอย่างดี เข้าใจแผนงาน ขั้นตอนกระบวนการ ประสบการณ์ในงาน ภูมิภาคมีส่วนสำคัญมากที่ทำให้พี่ช่วยขับเคลื่อนงานและแก้ปัญหาอุปสรรคได้ ระหว่างนั้นเองได้รับเมตตาจากผู้บริหาร ให้ขึ้นมาดำรงตำแหน่งรองผู้อำนวยการสำนักงานสถิติแห่งชาติ ถือว่าเป็นจังหวะที่พอดีของพี่ ทั้งประสบการณ์ ความมั่นใจ ความเข้าใจคน งาน และระบบต่างๆ ทำให้พี่สามารถขับเคลื่อนงาน สนับสนุนผู้อำนวยการสำนักงานสถิติแห่งชาติ (ท่านภูษพงศ์) ได้อย่างมีประสิทธิภาพ สิ่งเหล่านี้ทำให้เกิดการยอมรับและได้รับความไว้วางใจจากผู้บังคับบัญชาระดับสูง (ท่านปลัดกระทรวงฯ ท่านอัครินทร์) โดยเสนอชื่อให้ดำรงตำแหน่งผู้อำนวยการสำนักงานสถิติแห่งชาติ

► เมื่อดำรงตำแหน่งผู้อำนวยการสำนักงานสถิติแห่งชาติ เป้าหมายและความคาดหวังในการทำงานของท่าน

ความตั้งใจที่มีมาโดยตลอด คือ ทำอย่างไรให้สำนักงานสถิติแห่งชาติเป็นที่รู้จักมากขึ้น เป็นที่ยอมรับมากขึ้น คนในองค์กรมีความสุขในการทำงาน มีความรัก ความสามัคคี ดังคำกล่าวที่ว่า “งานได้ผล คนสุขใจ” นี่คือเป้าหมายและสิ่งที่คาดหวังไว้ เมื่อมารับตำแหน่งจึงได้คิดกลยุทธ์ BARISTA ขึ้นมา ถ้าเทียบกับคารชงกาแฟ BARISTA ต้องรู้วัตถุดิบ รู้วิธีการชงเพื่อให้ได้กาแฟที่มีรสชาติตามที่ลูกค้าแต่ละคนต้องการ ถ้าเป็นนักสถิติก็เป็นการชงข้อมูลนั่นเอง คือ ต้องรู้จักข้อมูลเป็นอย่างดี และรู้วิธีทำข้อมูลให้ตรงกับความต้องการ ในช่วงการรับตำแหน่งผู้อำนวยการสำนักงานสถิติแห่งชาติ เป็นช่วงของการแพร่ระบาดของเชื้อไวรัสโคโรนา ซึ่งส่งผลกระทบต่อการทำงาน โดยเฉพาะอย่างยิ่งการปฏิบัติงานสนาม จึงจำเป็นต้องปรับตัวปรับแผนการดำเนินงานอยู่ตลอดเวลา สสข. ก็ได้รับผลกระทบจาก Digital Disruption ตั้งแต่ยุค Big Data เข้ามา สังคมต้องการข้อมูลใหม่ๆ ที่ตอบโจทย์และรวดเร็วมากขึ้น และมีความคาดหวังให้ สสข. เป็นศูนย์กลางของข้อมูล จัดทำข้อมูลที่มีคุณภาพมาตรฐาน นำเทคโนโลยีดิจิทัลมาสนับสนุนการจัดทำข้อมูลให้มากขึ้น เราต้องยอมรับว่า สสข. ยังไม่สามารถตอบสนองความต้องการทุกอย่างได้ ซึ่งหากไม่มีสถานการณ์โควิด-19 เราอาจจะทำแบบเดิมๆ หรือปรับตัวแบบค่อยเป็นค่อยไป แต่เมื่อมีสถานการณ์โควิด-19 จึงเป็นตัวเร่งที่ทำให้ สสข. ต้องปรับตัวเร็วขึ้นอย่างหลีกเลี่ยงไม่ได้ ยกตัวอย่าง



การจัดทำ สปค. 64 ไม่สามารถดำเนินการได้ ต้องเลื่อนออกไปก่อน ซึ่งหากว่าเรายังคงอยู่เฉยๆ สสช. จะไม่สามารถตอบคำถามสังคมได้เลยว่า ณ วันนั้นเราได้อะไรบ้างเพื่อประเทศ จึงได้มีการหารือร่วมกันผลักดันให้เกิด Project ใหม่ ๆ ขึ้นมา เช่น ให้มีการศึกษาการทำ Registered Base for Population Census, Common Frame และ Farmer One การขับเคลื่อน GD-CATALOG สนับสนุนการใช้ประโยชน์จากแหล่งข้อมูลใหม่ๆ สร้างการรับรู้ในการจัดทำสำมะโนส่งเสริมการใช้ประโยชน์ข้อมูลในทุกภาคส่วน เพิ่มการประชาสัมพันธ์ด้านข้อมูล พัฒนาศูนย์กลางการในองค์กรทั้งทางด้านเทคโนโลยีดิจิทัล ระบบการสื่อสาร การประชุมออนไลน์ พัฒนา e-office มีการเก็บข้อมูลโดยใช้ Multi-mode สืบสวนสถานการณ์ที่เป็น Hot Issue ออกสู่สาธารณะ จ้างที่ปรึกษาเข้ามาช่วยศึกษาการพัฒนางานสถิติ เช่น Area Frame, One Census เป็นต้น นี่ก็จุดเริ่มต้นของการพัฒนา จะเห็นว่าภายใต้สถานการณ์ที่เป็นวิกฤต ทำให้เราเกิดแนวคิดใหม่ๆ ได้เห็นความร่วมมือร่วมใจจากทุกศูนย์กองทัพอ้อมสนับสนุนในการขับเคลื่อนงานสำนักงานสถิติจังหวัดเองก็ไม่ได้หยุดนิ่ง พยายามจัดการบริหารงานรวมทั้งจัดทำรายงานวิเคราะห์สถานการณ์โควิดของจังหวัด สนับสนุนงานจังหวัดและกระทรวงในช่วงเวลาดังกล่าว ที่คิดว่า สสช. อยู่ได้เพราะพลังแรงใจและพลังความร่วมมือในการทำงานของทุกคน

▶ แนวคิดหรือหลักการที่ใช้ในการทำงานมาโดยตลอด

ตอนเข้ามาอยู่ส่วนกลางในตำแหน่งผู้ตรวจราชการกรม ที่อาจจะเป็นคนพูดน้อย เพราะที่เป็นคนชอบฟังมากกว่าพูด หากมีข้อสงสัยที่จึงจะถามเพื่อให้เกิดความเข้าใจ แล้วนำสิ่งเหล่านั้นไปปฏิบัติ ที่ได้มีโอกาสดีๆ จากการที่เป็นคนชอบฟัง นอกจากการฟังแล้ว พี่พร้อมที่จะเรียนรู้ พี่จะบอกทุกคนเสมอว่าพี่ไม่ใช่คนเก่ง พี่มีสิ่งที่จะต้องเรียนรู้อีกมาก ไม่ว่าจะเป็งานด้านต่างประเทศ ด้าน Methodology หรือด้านเทคโนโลยีดิจิทัลต่างๆ พี่พยายามเรียนรู้ให้มากที่สุด พี่เชื่อว่าถ้าเรามีความมุ่งมั่นตั้งใจแล้ว เราสามารถพัฒนาได้ สิ่งที่ทำให้พี่เชื่อเพราะว่าพี่ได้ปฏิบัติมาและได้ผลกับตัวเอง พี่จึงอยากขอให้ทุกคนตั้งใจไม่หยุดนิ่ง และพร้อมที่จะพัฒนาตัวเองเสมอ พี่ปรับ mind set ตนเองให้ทันกับโลกที่เปลี่ยนแปลง และพี่ก็อยากให้ทุกคนปรับ mind set ของตนเองด้วย เพราะโลกมันเปลี่ยนแปลงเร็ว

สำหรับหลักที่ใช้ในการบริหาร คือ หลักการเป็นผู้นำ (Chief) ต้องมีความชัดเจน (Clear) ในสิ่งที่จะทำทั้งเป้าหมาย แนวทาง กระบวนวิธี ตั้งแต่รับราชการที่ทุ่มเททำงานหนัก (Hard) มาตลอดไม่ว่าจะอยู่

ในตำแหน่งไหน และสิ่งที่ผ่านพ้นในระหว่างทำงานหนักของพี่ คือ การที่พี่ทำงานด้วยหัวใจ (Heart) สถิติเป็นบ้านที่พี่รัก เมื่อเรารักที่ไหนเราจะตั้งใจทำในสิ่งนั้น และสิ่งที่สำคัญที่ผู้บริหารต้องมี คือ ความอ่อนน้อมถ่อมตน (Humble) ไม่คุยโตโอ้อวด ไม่เป็นน้ำเต็มแก้ว ใช้ข้อมูลในการตัดสินใจเสมอ (Information) และเป็นข้อมูลที่ไม่ใช่ Fake News คือพี่จะนำข้อมูลที่ได้นั้นมาวิเคราะห์สังเคราะห์ก่อนจนได้ข้อสรุปว่าข้อมูลที่แท้จริงคืออะไร พี่ทำงานแบบมุ่งหวังประสิทธิภาพ ประสิทธิภาพ (Effective and Efficiency) ทำงานให้รวดเร็วทันเวลา (Fast) มองถึงอนาคตข้างหน้า (Future) และมององค์รวมทั้งหมด ที่สำคัญไม่ว่าจะไปที่ใด ต้องสร้างความประทับใจให้ผู้พบเห็นเสมอ ด้วยความรู้ บุคลิกภาพ และการแต่งกาย เป็นองค์ประกอบเข้าด้วยกัน (First Impression) พี่ยึดการทำงานที่ต้องมี Happiness ตามที่บอกว่างานได้ผล คนต้องมีความสุข พี่เชื่อว่าความก้าวหน้าส่วนหนึ่ง มาจากการที่เราต้องเป็นคนๆ 1. รับฟังให้มาก คิดให้เยอะ 2. พุดในสิ่งที่สร้างสรรค์ 3. ไม่เกี่ยงงาน 4. ไม่เอาปัญหามาเป็นตัวตั้ง ถ้าเราทำสิ่งนี้สม่ำเสมอ ผู้บังคับบัญชาจะเห็นในสิ่งที่เราทำ

▶ ทัศนคติของ สสช. ที่จะต้องก้าวต่อไป

พี่อยากให้ สสช. เป็นองค์กรหลักของชาติในการบริหารจัดการระบบสถิติของประเทศเพื่อการตัดสินใจ ตามวิสัยทัศน์ เราต้องเป็นองค์กรหลักด้านข้อมูล ทำอย่างไรที่จะทำให้ประเทศมีข้อมูลนำไปใช้ในการบริหาร การตัดสินใจ แก้ไขปัญหาซึ่งจะนำไปสู่ความอยู่ดีมีสุขของประชาชนได้ สสช. ต้องเป็นองค์กรหลักที่ทำให้เกิดข้อมูลที่มีคุณภาพมาตรฐาน เกิดความรู้ความเข้าใจ มีการนำข้อมูลมาใช้ประโยชน์ร่วมกัน ข้อมูลที่เป็น gap หรือไม่มีอยู่ เรามีหน้าที่ทำให้ข้อมูลนั้นเกิดขึ้น ซึ่งการได้มาของข้อมูล ไม่จำเป็นว่าเราต้องผลิตเอง เราจะทำอย่างไรให้หน่วยงานที่เกี่ยวข้องสามารถทำข้อมูลเองได้ ซึ่งต้องใช้บทบาทในการ Coaching สร้างความแข็งแกร่งให้หน่วยงานในการจัดทำข้อมูล และ สสช. นั้นจะเข้าไปช่วยในเรื่องคุณภาพมาตรฐาน ซึ่งเราควรหาเครือข่ายการทำงานในการเข้ามาช่วยเหลือและสนับสนุนในวันนี้สิ่งที่พวกเราดำเนินการอยู่นั้นสามารถต่อยอดงานในอนาคตได้ง่ายขึ้น บุคลากรของ สสช. เองจะหยุดนิ่งไม่ได้ ต้องพัฒนาตัวเองปรับแนวคิด เพิ่มความรู้และทักษะเพื่อรองรับสิ่งที่จะเกิดขึ้น และสิ่งที่อยากจะทำอีกก็คือ ชาว สสช. ทุกคนจะต้องตอบเป็นเสียงเดียวกันว่า เราจะเป็องค์กรหลักของชาติในการบริหารจัดการระบบสถิติของประเทศ ทุกคนต้องมองเห็นสิ่งเดียวกัน นอกจากนี้ อยากฝากทุกคน



ให้รักษาความสัมพันธ์ที่ดีระหว่างรุ่นไว้ เคารพการทำงานระหว่างกัน รุ่นที่จะต้องเป็นแบบอย่างและเป็นต้นแบบที่ดีให้รุ่นน้อง รับผิดชอบต่อความคิดเห็น และรับความรู้เทคนิคใหม่ๆ จากคนรุ่นใหม่ ส่วนรุ่นน้องก็ให้เกียรติรุ่นพี่ และเรียนรู้ประสบการณ์การทำงานจากรุ่นพี่ ต่างฝ่ายต่างนำสิ่งที่ดีมาผสมผสาน จูงมือก้าวไปด้วยกัน เราพี่น้องชาว สสช. จะไม่ทิ้งใครไว้ข้างหลัง ซึ่งตรงนี้เป็นสิ่งที่สำคัญมาก

► **ทำไมท่านจึงชอบแต่งกลอนและบทเพลง**

พี่เริ่มแต่งกลอนเมื่อ 4-5 ปีที่ผ่านมา พี่ไม่ได้เป็นนักแต่งกลอนอาชีพ พี่แต่งกลอนเพราะพี่เห็นคนอื่นทำแล้วอยากทำบ้าง จึงได้ทดลองแต่งให้เพื่อนๆ ได้อ่าน เพื่อนบางคนก็หัวเราะ เพราะกลอนที่พี่แต่งใช้ภาษาง่าย ๆ ไม่ซับซ้อนเหมือนที่ใช้ภาษาสวยงาม การสัมผัสก็ไม่ได้ถูกต้องตามหลัก พี่มักจะชอบแต่งกลอนจากสิ่งที่อยู่รอบตัว เช่น กลอนทักทาย กลอนบรรยายเหตุการณ์ ไม่ว่าจะจะเป็นกิจวัตรประจำวัน หรือการทำงาน พี่แต่งกลอนอย่างต่อเนื่องและสม่ำเสมอ ปัจจุบันนี้มีประมาณ 3,000 บท มีหลายคนชอบให้พี่แต่งกลอนและนำกลอนที่พี่แต่งไปใช้ประโยชน์ พี่ได้นำการแต่งกลอนมาใช้ในการทำงานเช่นกัน เช่น กลอนกล่าวเปิดปิดงาน กลอน MOU เป็นต้น มีทุกรูปแบบบทกลอนที่พี่แต่งขึ้นสร้างการจดจำ สร้างความสนใจได้ดี พี่สร้างสิ่งเหล่านี้ให้เป็นอัตลักษณ์ประจำตัวของพี่ เมื่อไปที่ไหนจะมีคนจดจำ ทั้งจดจำพี่ด้วยความที่พี่เป็นคนที่ยิ้มง่าย สร้างบรรยากาศสบายๆ ในการทำงาน สิ่งเหล่านี้ทำให้เกิดการจดจำได้ เป้าหมายไม่ใช่จำพี่ที่เป็นนางสาววันเพ็ญ พูลวงษ์ แต่จดจำได้ในฐานะผู้อำนวยการสำนักงานสถิติแห่งชาติ และส่งผลให้เกิดการจดจำองค์กร (สสช.) ในที่สุด หลังจากแต่งกลอนไปสัก 2 ปี พี่ก็เริ่มจะแต่งเพลง ซึ่งส่วนใหญ่เพลงที่พี่แต่งเป็นเพลงให้กำลังใจ เพราะว่าจะทำให้เราเกิดประกายความสุข และจะส่งให้เพื่อนๆ น้องๆ ได้ฟัง เมื่อเขาได้ฟังแล้วรู้สึกดี เราจะมีความสุขไปด้วย

► **33 ปีแห่งความภาคภูมิใจ ภายใต้ร่มเงา สสช. อะไรที่ทำให้ท่านอยู่ใต้ร่มเงานี้ได้อย่างยาวนานและมีความสุข**

บรรยากาศ อยู่ที่นี่มีความสุข คนรอบข้าง ทั้งพี่ เพื่อน และน้องที่ร่วมงาน มีมิตรไมตรีให้แกกัน ได้เรียนรู้ซึ่งกันและกัน เมื่อเราได้อยู่บ้านที่มีความสุขแล้ว ก็ไม่คิดที่จะไปไหนอีก เวลาใครมาบอกว่าอยู่บ้านนี้ไม่ก้าวหน้านะ บ้านไม่ใหญ่โตนะเมื่อเทียบกับบ้านหลังอื่น แต่พี่มีความสุขที่ได้อยู่บ้านหลังนี้ บ้านหลังนี้เหมาะและดีที่สุดสำหรับพี่ พี่ได้อยู่บ้านหลังนี้ตั้งแต่วันนั้นจนถึงวันนี้ และพิสูจน์ได้ว่าบ้านหลังนี้น่าอยู่จริงๆ มีความสุขจริงๆ บ้านหลังนี้มีชื่อว่า “สำนักงานสถิติแห่งชาติ” ขอขอบคุณค่ะ

จากหัวใจ คนคนหนึ่ง ชาวซึ่งยัง
ได้พักพิง อาศัย ในบ้านนี้
สสช. เกื้อชีวิต มิตรไมตรี
แสนสุขวิ ปรีดา พาชื่นบาน
เริ่มบรรจฯ ปี 31 ถึงวันนี้
โอกาสมี มากล้น คนกล่าวงาน
สสช. คือที่หนึ่ง ซึ่งพบพาน
เพื่อนร่วมงาน ประสานมือ ถือเอาเป้าหมาย
การผลิต คิดค้นใหม่ ใฝ่ขอบเขต
ดาตาเบส นำมารวม ร่วมกันใช้
Big Data นำมาเสริม เติมแต่งให้
สร้างเข้าใจ ในองค์กร สู่ภายนอก
บริหาร ระบบฯ ครบทุกรส
แผนแม่บทฯ GD Catalog
จับเคลื่อนผ่าน กลไก ทั้งในนอก
นำมาบอก ให้เข้าใจ ใ้ปัญหา
หาหนทาง วางแนวคิด พิชิตเหตุ
Register Base Census จัดศึกษา
Common frame สดงานประกอบการ เร่งนำพา
งานล้ำหน้า คือเกษตร Base Farmer One
บริการ ข้อมูล พูนเพิ่มค่า
แต่งหน้าตา ตรงใจ ได้รังสรรค์
กึ่งตาราง Info โชว์ทั่วกัน
ไม่ปิดกัน เชื่อมต่อผ่าน api
ข้อมูลดิบ หยิบวิเคราะห์ เจาะปัญหา
มุ่งนำพา ผลงานล้ำ นำก้าวไกล
เต็มใจแกร่ง ด้วยไอที รวดเร็วไว
ปรับเว็บไซต์ รวมเป็นหนึ่ง เข้าถึงกันก็
สร้างรับรู้ การจัดทำ และประโยชน์
ให้ตอบใจยก ความต้องการ ผ่านวิกิ
เสวนา วิชาการ ผ่านเวกิ
ข้อมูลดี ประเศรอด คนปลอดภัย
ถึงวันนี้ ไม่มีสิ่ง ที่ต้องห่วง
งานลุล่วง ตามกิจ จิตแจ่มใส
ก้าวมาถึง ซึ่งวัน เกษียณไป
ฝากเอาไว้ ให้สานต่อ ตราบยาวนาน

นางสาววันเพ็ญ พูลวงษ์
ผู้อำนวยการสำนักงานสถิติแห่งชาติ

จากใจท่านรองผู้อำนวยการสำนักงานสถิติแห่งชาติ เนื่องในโอกาสเกษียณอายุราชการ

สำนักงานสถิติแห่งชาติ เปรียบเสมือนบ้านหลังที่ 2 ที่มีทั้งบ้าน
ในสวนกลางและบ้านต่างจังหวัดทั้ง 76 จังหวัด บ้านที่ให้โอกาส ประสบการณ์
ความรู้ สถานะทางเศรษฐกิจและสังคม เพื่อน และพี่น้อง มีทั้งความรัก
ความอบอุ่น ความสุข ทุกข์ ท้อแท้ ผสมผสานให้ชีวิตมีรสชาติขึ้น มากกว่า
33 ปีที่อยู่บ้านหลังนี้มา ก็ถามตัวเองว่ามีความรู้สึกอย่างไร ขอตอบว่ามีความ
ภูมิใจค่ะ ภูมิใจที่ได้เป็นส่วนหนึ่งของสำนักงานสถิติแห่งชาติ จากที่ตัวเอง
ไม่ใช่คนเก่ง มีความสามารถไม่มากนัก จึงมีแนวคิดในการทำงานที่ต้อง
ทำงานด้วยความตั้งใจ ทุ่มเททำงานที่รับผิดชอบด้วยความจริงใจ เติมเต็มให้
ตัวเองด้วยการเรียนรู้จากรุ่นพี่ๆ แลกเปลี่ยน เรียนรู้กับรุ่นน้องได้หากเราไม่รู้
ในสิ่งนั้นๆ เพื่อให้ได้งานตามเป้าหมาย

แต่ปัจจุบันเราจะทำงานให้ได้ตามเป้าหมายอย่างเดียวกคงจะไม่ได้แล้ว
เพราะการทำงานในปัจจุบันกำลังถูกบังคับให้เปลี่ยนแปลงภายใต้การพัฒนา
เทคโนโลยีดิจิทัลที่เกิดขึ้นอย่างรวดเร็วของโลก ฉะนั้น ทุกคนในองค์กรจึงจำเป็น
อย่างยิ่งที่จะต้องขยับ ปรับเปลี่ยน และพัฒนาการทำงานให้เข้าสถานการณ์
ที่มีการเปลี่ยนแปลงไปให้ได้สิ่งนี้สำคัญมาก เพื่อความอยู่รอดขององค์กร
แต่ที่สำคัญกว่านั้น คือ เราจะเปลี่ยนแปลงอย่างไรที่จะคงแก่นแกนของความ
เป็นสำนักงานสถิติแห่งชาติไว้ให้ได้ด้วย หากเราไม่สามารถรักษาความเป็น
สำนักงานสถิติแห่งชาติไว้ได้ องค์กรสำนักงานสถิติแห่งชาติของเราก็จะ
ค่อยๆ หายไปจากสังคม เป็นหน่วยงานที่ไม่มีความสามารถเฉพาะโดดเด่น
เหมือนที่ผ่านมา

ขอฝากสำนักงานสถิติแห่งชาติไว้กับน้องๆ ทุกคน ให้คิดว่าเป็นหน้าที่
ที่จะต้องพัฒนาตนเอง พัฒนาองค์กรให้สามารถดำรงอยู่ในสังคมให้ได้
ขอให้น้องๆ ทุกคนมีสุขภาพที่แข็งแรงเป็นบุคลากรที่มีศักยภาพ ดำเนินงาน
ตามภารกิจสำนักงานสถิติแห่งชาติด้วยความราบรื่น คิดทำสิ่งใดสำเร็จลุล่วง
ตามเป้าหมายที่ตั้งไว้

จากใจด้วยความรัก

นางอรรณ สุธารงกูร
รองผู้อำนวยการสำนักงานสถิติแห่งชาติ

ข้าราชการเกษียณอายุราชการ ในปีงบประมาณ พ.ศ. 2564

63.772



นางสาวสุภาพร อรุณรัถษ์สมบัติ
ผู้อำนวยการกองสถิติเศรษฐกิจ
(อำนวยการสูง)



นายจิรพล รอดบง
สถิติจังหวัดเชียงใหม่
(อำนวยการสูง)



นางสาวปัทมาวดี พงษ์สวัสดิ์
สถิติจังหวัดพระนครศรีอยุธยา
(อำนวยการสูง)



นางอรอนงค์ พัฒนสุขชัย
สถิติจังหวัดสมุทรปราการ
(อำนวยการสูง)



นางศิริลักษณ์ อางอาชา
สถิติจังหวัดสุรินทร์
(อำนวยการสูง)



นายชยสาร โทณานนท์
สถิติจังหวัดสกลนคร
(อำนวยการสูง)



นางสาวเดือนจิต ปานบุญ
สถิติจังหวัดน่าน
(อำนวยการต้น)



นางสมปอง สายแดง
สถิติจังหวัดพิจิตร
(อำนวยการต้น)



นายชูเกียรติ ธีระประภา
สถิติจังหวัดสุพรรณบุรี
(อำนวยการต้น)



นายนิพนธ์ เกตุแก้ว
สถิติจังหวัดสระบุรี
(อำนวยการต้น)



นางยุพิน ธรรมศิริ
สถิติจังหวัดสมุทรสงคราม
(อำนวยการต้น)



นางจิตราภรณ์ ภาษากอญ์
สถิติจังหวัดหนองคาย
(อำนวยการต้น)

69.928

48.991



นางสาวทองงาม อัสวมชากุล
นักวิชาการสถิติชำนาญการพิเศษ
สำนักงานสถิติจังหวัดตาก



นางสาวสาณีย์ เรืองพยัคฆ์
บรรณารักษ์ชำนาญการ
กองสถิติพยากรณ์



นายชวลวิช ศิริบุญ
นักวิชาการคอมพิวเตอร์ชำนาญการ
ศูนย์เทคโนโลยีสารสนเทศและการสื่อสาร



นายนคร เวศน์เรืองสันติ
นักวิชาการสถิติชำนาญการ
สำนักงานสถิติจังหวัดนครนายก



นายรุชัย เล้าะหลง
เจ้าพนักงานธุรการอาวุโส
กองบริหารจัดการเก็บข้อมูลสถิติ



นายอดิศร จินาวีล
เจ้าพนักงานสถิติอาวุโส
สำนักงานสถิติจังหวัดเชียงราย



นายสมบัติ สะพลอย
เจ้าพนักงานสถิติชำนาญงาน
สำนักงานสถิติจังหวัดนครปฐม



นางณัฐนันท์ ศรีทอง
เจ้าพนักงานสถิติชำนาญงาน
สำนักงานสถิติจังหวัดนนทบุรี



นางสาวเพ็ญศรี แก้ววิเชียรโชติ
เจ้าพนักงานสถิติชำนาญงาน
กองบริหารจัดการเก็บข้อมูลสถิติ



นายสุทัศน์ เกาจะนิต
เจ้าพนักงานการเงินและบัญชีชำนาญงาน
สำนักงานเลขาธิการกรม

โครงการการศึกษาและพัฒนาต้นแบบระบบบัญชีข้อมูลกลางภาครัฐ

(Government Data Catalog)

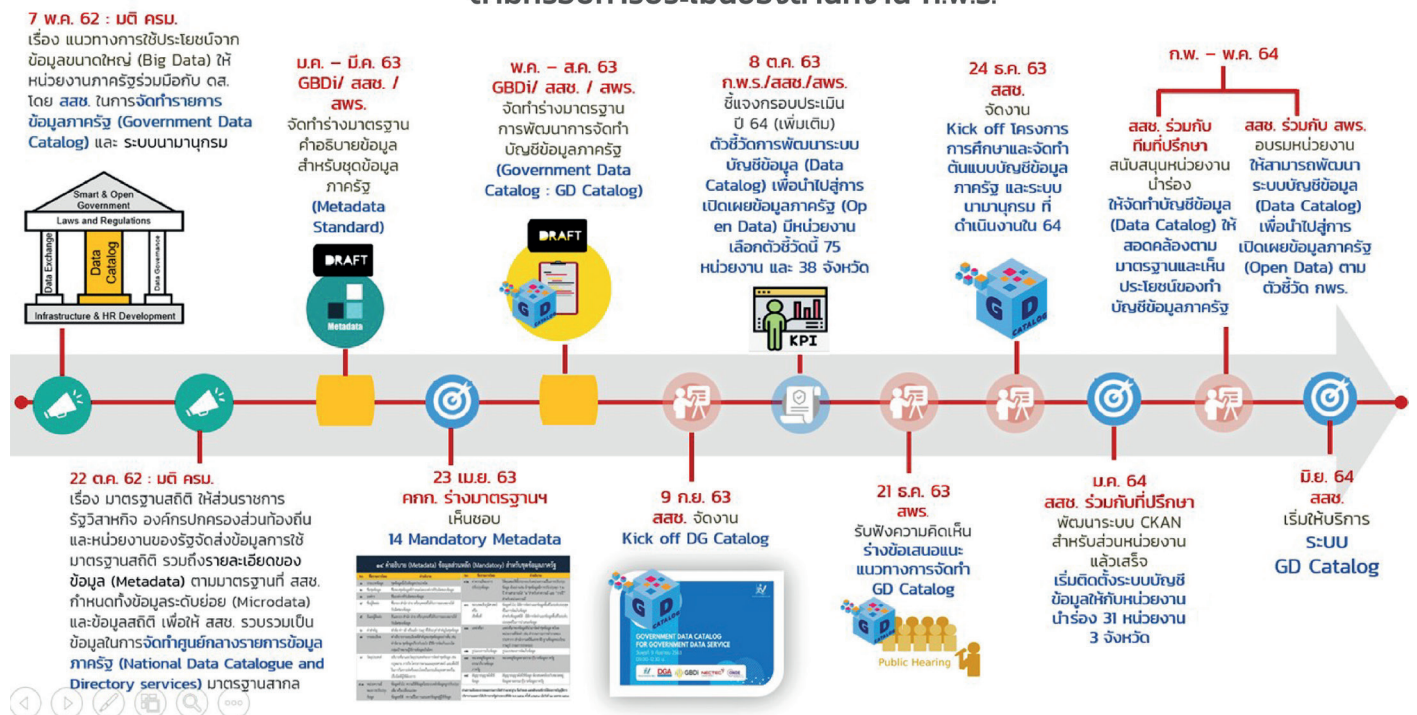
และระบบนามานุกรม (Directory Services)

คณะรัฐมนตรีมีมติเห็นชอบเมื่อวันที่ 7 พฤษภาคม 2562 ให้ “หน่วยงานภาครัฐร่วมมือกับกระทรวงดิจิทัลเพื่อเศรษฐกิจและสังคม โดยสำนักงานสถิติแห่งชาติในการจัดทำรายการข้อมูลภาครัฐ (Government Data Catalog) และระบบนามานุกรม (Directory Services)” ซึ่งเป็นองค์ประกอบหนึ่งตามกรอบการวิเคราะห์ข้อมูลขนาดใหญ่ภาครัฐ (Government Big Data Analytics Framework) ในการรวบรวมบัญชีข้อมูลและคำอธิบายชุดข้อมูลจากหน่วยงานภาครัฐทั้งหมด และพัฒนากลไกการสืบค้นเพื่อให้บริการการสืบค้นผ่านระบบสารสนเทศ (Directory Service) ในลักษณะนามานุกรมข้อมูลภาครัฐ ซึ่งเปรียบเสมือนสมุดหน้าเหลืองบัญชีข้อมูลภาครัฐ สำหรับให้บุคลากรค้นหาแหล่งข้อมูลเพื่อใช้ประกอบการวิเคราะห์หรือให้บริการได้อย่างสะดวก รองรับความต้องการใช้ประโยชน์ข้อมูลภาครัฐที่เพิ่มมากขึ้นในปัจจุบัน และตอบสนองผู้ใช้ข้อมูลที่มีอยู่หลากหลายอีกด้วย

สำนักงานสถิติแห่งชาติ จึงได้ดำเนินงานโครงการการศึกษาและพัฒนาต้นแบบระบบบัญชีข้อมูลกลางภาครัฐ (Government Data Catalog) และระบบนามานุกรม (Directory Services) เพื่อบูรณาการข้อมูลจากระบบทะเบียนมาใช้ประโยชน์ในการสนับสนุนการสร้างมาตรฐานและธรรมาภิบาลการจัดการข้อมูลภาครัฐ ยกย่องประสิทธิภาพในการจัดการข้อมูลที่หน่วยงานภาครัฐผลิตมาบริหารจัดการอย่างเป็นระบบ ให้บริการสืบค้นข้อมูลภาครัฐแก่ผู้ใช้ข้อมูลทุกภาคส่วนได้อย่างสะดวก รวดเร็ว เข้าถึงง่าย และช่วยสนับสนุนการแลกเปลี่ยนข้อมูลและใช้ประโยชน์ข้อมูลภาครัฐร่วมกัน



ผลการดำเนินงานโครงการ GD Catalog ร่วมกับการสนับสนุนหน่วยงานให้จัดทำระบบบัญชีข้อมูลตามกรอบประเมินของสำนักงาน ก.พ.ร.



▶ ผลการดำเนินงานที่สำคัญ

1. พัฒนาคำแนะนำความเข้าใจให้เจ้าหน้าที่ภาครัฐสามารถจัดทำบัญชีข้อมูลให้เป็นไปตามมาตรฐานตามที่สำนักงานพัฒนารัฐบาลดิจิทัล (องค์การมหาชน) (สพร.) กำหนด เพื่อนำมาจัดทำเป็นระบบบัญชีข้อมูลหน่วยงาน (Agency Data Catalog) และระบบบัญชีข้อมูลจังหวัด (Area Data Catalog)
2. มีระบบบัญชีข้อมูลหน่วยงาน จำนวน 31 หน่วยงาน ชุดข้อมูล จำนวน 952 ชุดข้อมูล และทรัพยากรข้อมูล 2,307 ไฟล์ รวมถึงชุดข้อมูลจากระบบบัญชีข้อมูลจังหวัด 3 จังหวัด จำนวน 220 ชุดข้อมูล และทรัพยากรข้อมูล 297 ไฟล์ (ข้อมูลวันที่ 20 กรกฎาคม 2564) เพื่อนำเข้าสู่การลงทะเบียนในระบบบัญชีข้อมูลภาครัฐสำหรับการให้บริการในภาพรวมของประเทศต่อไป
3. มีต้นแบบระบบบัญชีข้อมูลภาครัฐหรือ Government Data Catalog (GD Catalog) และระบบนามุกรม (Directory Services) เพื่อให้ทุกภาคส่วนเข้าถึงบัญชีข้อมูลและแหล่งข้อมูลได้อย่างสะดวก รวดเร็ว ผ่านระบบสารสนเทศ ที่สามารถเชื่อมต่อเข้ากับศูนย์กลางข้อมูลเปิดภาครัฐและศูนย์กลางแลกเปลี่ยนข้อมูลภาครัฐ

▶ ประโยชน์ที่ได้รับ

Agency Data Catalog



Cleaning Data เพื่อจัดทำสถิติที่มีธรรมาภิบาล ข้อมูลภาครัฐในระดับหน่วยงาน



มี Metadata ที่สอดคล้องตามมาตรฐานที่ สพร. กำหนดสำหรับทุกชุดข้อมูล



มีระบบโปรแกรมประยุกต์และเทคโนโลยี ทำหน้าที่บริหารจัดการบัญชีข้อมูล



วิเคราะห์ประเด็นการใช้ประโยชน์บัญชี ข้อมูลและจัดทำสารสนเทศ



Government Catalog Portal & Directory Services



การใช้ประโยชน์ข้อมูลภาครัฐร่วมกัน



การสืบค้นข้อมูลภาครัฐ



มีข้อมูลอ้างอิงของประเทศ และเปรียบเทียบ ได้ในระดับสากล



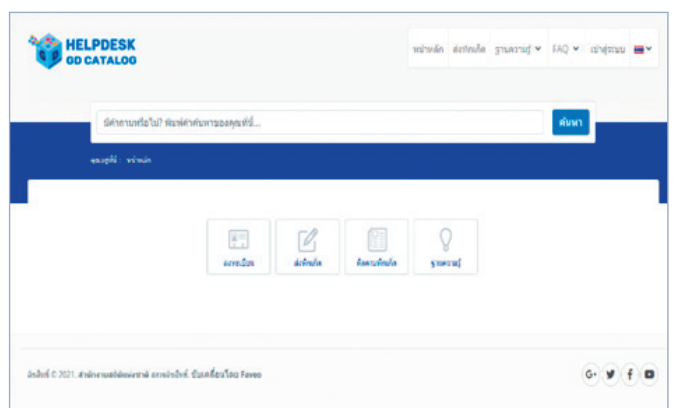
วิเคราะห์ข้อมูล เพื่อนำมาใช้ในการวางแผน พัฒนาประเทศ

สำนักงานสถิติแห่งชาติได้จัดทำระบบสนับสนุนการให้บริการบัญชีข้อมูลภาครัฐ เพื่อให้บริการแก่หน่วยงานต่าง ๆ

1. <https://gdhelppage.nso.go.th/>

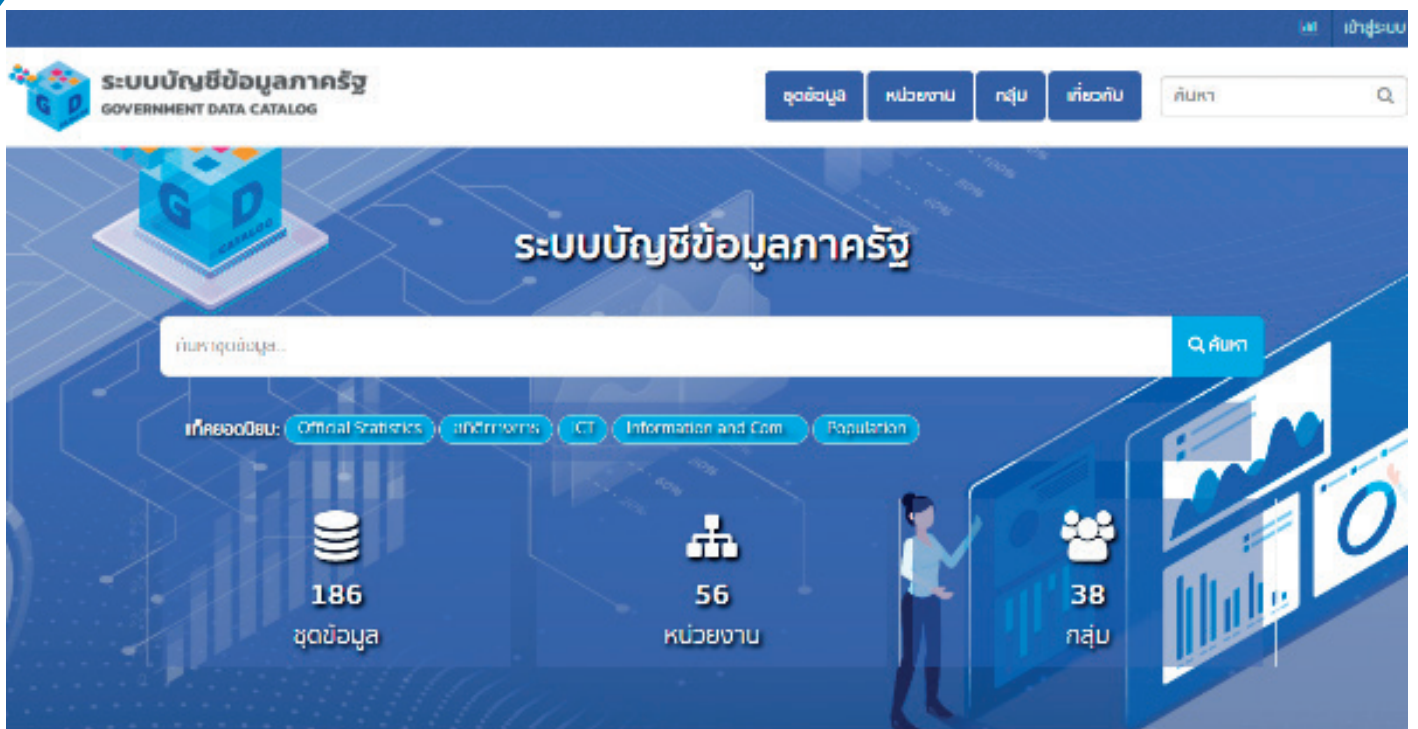


2. <https://gdhelpdesk.nso.go.th/>



▶ ระบบบัญชีข้อมูลภาครัฐ และระบบนามานุกรมภาครัฐ มีประโยชน์อย่างไร

ระบบบัญชีข้อมูลภาครัฐ (GD Catalog) จะช่วยเพิ่มประสิทธิภาพการทำงานด้านข้อมูล อำนวยความสะดวกในการค้นหา เข้าถึง และการใช้งานข้อมูลที่ต้องการได้อย่างรวดเร็ว ลดระยะเวลาในการศึกษาและวิเคราะห์ข้อมูล โดยการปรับปรุงระบบข้อมูลแบบแยกส่วน หรือไซโล (Silo) มาสู่การจัดการอย่างเป็นระบบ ลดความซ้ำซ้อน ให้ความเชื่อมั่นในแหล่งที่มาของข้อมูล นอกจากนี้ ระบบบัญชีข้อมูลภาครัฐ หนึ่งในเสาหลักของการจัดทำธรรมาภิบาลข้อมูล (Data Governance Framework) นั้น ยังเป็นส่วนช่วยในการสร้างวัฒนธรรม การขับเคลื่อนองค์กรด้วยข้อมูล (Data Driven Organization) ซึ่งนำไปสู่การใช้ประโยชน์ข้อมูลภาครัฐอย่างมีประสิทธิภาพในระยะยาว ซึ่งสามารถเข้าถึงระบบบัญชีข้อมูลภาครัฐได้ที่ <https://gdcatalog.go.th/>



ระบบนามานุกรมภาครัฐ (Directory Service) เป็นระบบสารสนเทศเพื่อการบริหารข้อมูลภาครัฐ โดยให้บริการสืบค้น บริการ API และเชื่อมต่อไปยัง Platform อื่น เช่น ศูนย์กลางข้อมูลเปิดภาครัฐ (Open Government Data) ศูนย์กลางแลกเปลี่ยนข้อมูลภาครัฐ (Government Data Exchange: GDx) และบูรณาการร่วมกับศูนย์กลางข้อมูลเปิดภาครัฐ (Open Government Data) ซึ่งสามารถเข้าถึงระบบนามานุกรมภาครัฐได้ที่ <https://directory.gdcatalog.go.th/>



ภาพกิจกรรม โครงการการศึกษา และพัฒนาต้นแบบระบบบัญชีข้อมูลกลางภาครัฐ (Government Data Catalog) และระบบนามุกรม (Directory Services)

► การประชุมหารือหน่วยงาน 31 หน่วยงาน และ 3 จังหวัดนำร่อง



► การประชุมเชิงปฏิบัติการผ่านสื่ออิเล็กทรอนิกส์เพื่อเพิ่มศักยภาพให้แก่บุคลากร ผู้มีส่วนได้ส่วนเสียจาก 31 หน่วยงาน และ 3 จังหวัดนำร่อง จำนวน 4 หลักสูตร





“รู้หรือไม่”

ข้อมูลจากการ สัมภาษณ์ / สัมรวจตัวอย่าง
ของสำนักงานสถิติแห่งชาติ ถูกนำไปใช้ในการ
การศึกษาเชิงลึก/เชิงประเด็น ในเรื่องอะไรบ้าง

ในแต่ละปี มีผู้ใช้ข้อมูลขอรับบริการข้อมูลระดับย่อยของสำนักงานสถิติแห่งชาติ มากกว่าร้อยละ
ทั้งกลุ่มผู้ใช้ข้อมูลจากภาครัฐ ภาคเอกชน และภาคการศึกษา/ภาควิชาการ ที่นำไปใช้ในการวิเคราะห์
วิจัยเชิงลึก หรือวิจัยเชิงประเด็นในเรื่องที่สนใจ ซึ่งภายหลังจากที่ผู้ใช้ข้อมูลได้ทำการศึกษาวิจัยแล้วเสร็จ
จะมีการส่งรายงาน “ผลการวิเคราะห์” หรือ “ผลงานวิจัย” มาให้แก่สำนักงานสถิติแห่งชาติด้วย ครั้นนี้
ผู้เขียนขอเสนอตัวอย่างชื่อผลงานวิจัยจาก “กลุ่มผู้ใช้ข้อมูลภาคการศึกษา” จำนวน 16 เรื่อง และจาก
“กลุ่มผู้ใช้ประเภทหน่วยงาน/องค์กร” จำนวน 4 เรื่อง ที่มีการนำข้อมูลจากการสัมภาษณ์/สำรวจตัวอย่าง
ของสำนักงานสถิติแห่งชาติไปใช้ ซึ่งเป็นการนำเสนอเพิ่มเติมจากที่เคยลงในสารสถิติครั้งก่อน ดังนี้

ลำดับที่	รายชื่อโครงการ	ผู้จัดทำ	หน่วยงานที่จัดทำ
1	การศึกษาปัจจัยด้านพฤติกรรมกรรมการบริโภคอาหารที่ส่งผลให้เกิดโรคไม่ติดต่อเรื้อรังของประชากร	ณัฐริกา ไปเจอะ และ กมลรัตน์ กาละพันธ์	มหาวิทยาลัยมหาสารคาม
2	พลวัตประชากรของกลุ่มเมืองกรุงเทพมหานคร ในศตวรรษที่ 21	มงคล ธงชัยธนาวุฒิ	มหาวิทยาลัยมหิดล
3	การประเมินต้นทุนผลกระทบทางสังคมจากการบริโภคเครื่องดื่มแอลกอฮอล์ในประเทศไทยประจำปี พ.ศ. 2560	ธัชรัตน์ โกมลไพศาล	จุฬาลงกรณ์มหาวิทยาลัย
4	คลังข้อมูลและระบบวิเคราะห์ความเพียงพอในเชิงเศรษฐศาสตร์ของครัวเรือน	เจนจิรา พยอมแจ่มศรี	จุฬาลงกรณ์มหาวิทยาลัย
5	การประเมินการดำเนินงานควบคุมเครื่องดื่มแอลกอฮอล์ระดับจังหวัด : Handbook for Evaluation of Provincial Alcohol Control	สุรศักดิ์ ไชยสงค์ และอื่นๆ	มหาวิทยาลัยมหาสารคาม
6	นโยบายการปรับขึ้นค่าจ้างขั้นต่ำ 300 บาทต่อการเปลี่ยนแปลงรายได้ของผู้มีรายได้ในภาคการเกษตร	มนทกานต์ ชาวหล้า	มหาวิทยาลัยเชียงใหม่
7	ปัจจัยทางเศรษฐกิจและสังคมที่ส่งผลต่อการฆ่าตัวตาย	สุภาพร แม่ปิ่น	สถาบันบัณฑิตพัฒนบริหารศาสตร์
8	ปัจจัยที่มีอิทธิพลต่อพฤติกรรมทางการเงินของคนไทย : การวิเคราะห์เส้นทาง : Factors Affecting Financial Behaviors among Thais : A Path Analysis	ปิ่นกัญญา สุขชุตกุล	สถาบันบัณฑิตพัฒนบริหารศาสตร์
9	ปัจจัยที่ส่งผลต่อการออมอย่างเพียงพอของแรงงานไทยนอกภาคเกษตรกรรม : Factors Affecting Saving Adequacy of Thai Non-Agricultural Labors	นิवान ผลพันธ์	มหาวิทยาลัยธรรมศาสตร์
10	ผลกระทบนโยบายค่าจ้างขั้นต่ำต่ออัตราการว่างงานของแรงงานไร้ฝีมือในประเทศไทย	ธารารัตน์ เสนกปะนันท์	มหาวิทยาลัยเชียงใหม่
11	แม่วัยรุ่งในประเทศไทย : การบูรณาการวิเคราะห์ข้อมูลจากหลายฐานข้อมูลในประเทศและระดับพื้นที่	มนสิการ กาญจนจิตรา และ เฉลิมพล แจ่มจันทร์	UNFPA : กองทุนประชากรแห่งสหประชาชาติ
12	ความเปราะบางทางการเงินของแรงงานไทยนอกภาคเกษตรกรรม	นิवान ผลพันธ์	มหาวิทยาลัยธรรมศาสตร์
13	สำรวจความคิดเห็นประชากรอายุ 13 ปีขึ้นไป มีการปฏิบัติตามหลักคำสอนทางศาสนาเพิ่มขึ้นประจำปีงบประมาณ พ.ศ. 2562	สำนักงานพระพุทธศาสนาแห่งชาติ	สำนักงานพระพุทธศาสนาแห่งชาติ
14	1 ทศวรรษ ดัชนิสุขภาพคนไทย (2546, 2548 - 2556) และรายงานสุขภาพจิตคนไทย 2556 - 2560	มหาวิทยาลัยมหิดล (สถาบันวิจัยประชากรและสังคม)	มหาวิทยาลัยมหิดล
15	Does Being Old Mean Being Poor? Evidence from Thailand	Kittipong Rueantip	ธนาคารกรุงไทย
16	Relative effects of trade liberalization on poverty : Evidence from Thailand	Wannaphong Durongkaverroj	Australian National University

กลุ่มบริการและเผยแพร่ข้อมูลสถิติ กองสถิติพยากรณ์



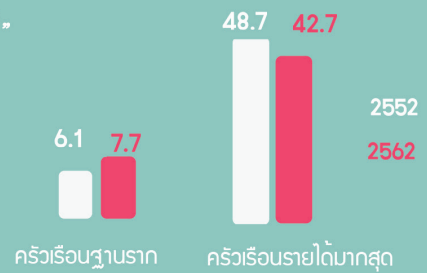
มองครัวเรือนฐานรากประเทศไทย ในห้วงทศวรรษ...



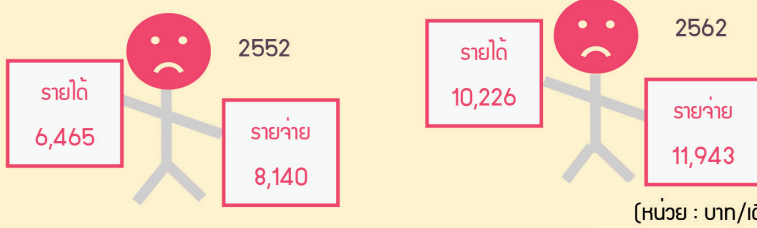
จากสถานการณ์ความยากจนในห้วงทศวรรษที่ผ่านมา (พ.ศ. 2552 - 2562) ประเทศไทยมีสัดส่วนคนจน^{1/}ลดลงเหลือเพียงร้อยละ 6.2 จากร้อยละ 17.9 ของประชากรทั่วประเทศ ซึ่งถือเป็นสัญญาณที่ดี

อย่างไรก็ตาม แม้สัดส่วนคนจนจะลดลง แต่หากพิจารณาในกลุ่ม “ครัวเรือนฐานราก^{2/}”

ซึ่งเป็นผู้ทำงานในภาคการเกษตรและประมงเป็นส่วนใหญ่ กลับพบว่า ยังคงต้องเผชิญกับปัญหาความไม่เท่าเทียมด้านรายได้อย่างต่อเนื่อง โดยในปี 62 พบว่า ครัวเรือนฐานรากมีส่วนแบ่งรายได้เพียงร้อยละ 7.7 ขณะที่ครัวเรือนที่มีรายได้มากที่สุดมีส่วนแบ่งรายได้มากถึงร้อยละ 42.7 หรือคิดเป็นเกือบครึ่งหนึ่งของรายได้ทั่วประเทศ



เช่นเดียวกับ **มิตติด้านค่าใช้จ่าย** ครัวเรือนฐานรากเป็นกลุ่มครัวเรือนเดียวที่มีภาระค่าใช้จ่ายมากกว่ารายได้มาตลอด



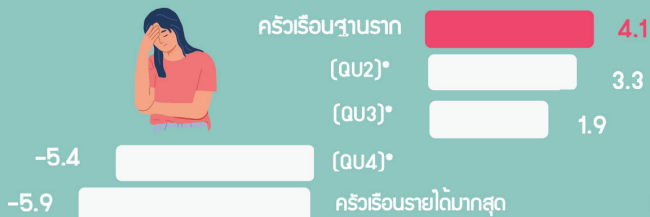
(หน่วย : บาท/เดือน/ครัวเรือน)

เกือบครึ่งหนึ่ง ของค่าใช้จ่ายในปี 62

เป็นค่าใช้จ่ายด้านอาหาร และเครื่องดื่ม



ไม่เพียงเท่านั้น **ปัญหาหนี้สิน** ก็รุมเร้าครัวเรือนฐานรากอย่างหลีกเลี่ยงไม่ได้ โดยเฉพาะหนี้นอกระบบ ที่เพิ่มขึ้นสูงสุดกว่าร้อยละ 4.1 เมื่อเทียบกับครัวเรือนกลุ่มอื่นๆ



(หน่วย : ร้อยละ)

โดย **มากกว่าครึ่ง** เป็นหนี้นอกระบบเพื่อการใช้จ่ายอุปโภคและบริโภคในครัวเรือน



ทั้งนี้ ภาครัฐก็ไม่ได้นิ่งนอนใจกับปัญหาที่ครัวเรือนฐานรากต้องเผชิญ มีการวางมาตรการและนโยบายต่างๆ เพื่อลดความเหลื่อมล้ำที่เกิดขึ้น อาทิเช่น **โครงการบัตรสวัสดิการแห่งรัฐ** ที่พบว่า ประชากรในกลุ่มครัวเรือนฐานรากกว่า 1 ใน 3 เข้าถึงโครงการนี้



นโยบายกระตุ้นรายได้ และมาตรการลดค่าใช้จ่ายในการอุปโภคบริโภค มีความสำคัญสำหรับกลุ่มครัวเรือนฐานรากอย่างมาก โดยเฉพาะกลุ่มเกษตรกรและประมง การคว่ำว่ซึ่งสวัสดิการขั้นพื้นฐานต่างๆ ยังเป็นสิ่งจำเป็นที่ช่วยยกระดับคุณภาพชีวิตของกลุ่มครัวเรือนฐานราก เพื่อให้เกิดการพัฒนาประเทศสามารถเดินไปข้างหน้าได้อย่างยั่งยืน โดยไม่ทิ้งใครไว้ข้างหลัง (Leave No One Behind)

1/ สำนักบริหารพัฒนาการเศรษฐกิจและสังคมแห่งชาติ

2/ หมายถึง ครัวเรือนที่มีรายได้น้อยที่สุด ร้อยละ 20 ของครัวเรือนทั้งหมด

* (Q2), (Q3), (Q4) หมายถึง ครัวเรือนที่มีรายได้น้อย ปานกลาง และมาก ตามลำดับ

ที่มา:ประมวลผลจากข้อมูลสำรวจภาวะเศรษฐกิจและสังคมของครัวเรือน พ.ศ. 2552-2562



จัดทำโดย : สำนักานสถิติแห่งชาติ

พบกับข้อมูลเพิ่มเติมได้ที่เว็บไซต์ www.nso.go.th



Universal Prevention

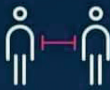


วิธีป้องกัน การติดเชื้อโควิดขั้นสูงสุด

แบบครบวงจร



ออกจากบ้านเมื่อจำเป็น



เว้นระยะห่าง 1-2 เมตร



สวมหน้ากากอนามัยและ
ทับด้วยหน้ากากผ้าตลอดเวลา



ล้างมือบ่อยๆ ด้วยสบู่
หรือเจลแอลกอฮอล์



อย่าใช้มือสัมผัสหน้ากาก
รวมทั้งใบหน้า ตา จมูก ปาก



ผู้เป็นกลุ่มเสี่ยง
หลีกเลี่ยงการออกนอกบ้าน



ทำความสะอาดและฆ่าเชื้อ
พื้นผิวที่ถูกสัมผัสบ่อยๆ



แยกของใช้ส่วนตัวทุกชนิด
ไม่ใช้ร่วมกับผู้อื่น



กินอาหารปรุงสุกใหม่
แยกสำรับ ใช้ช้อนกลางส่วนตัว



หากสงสัยว่าตนเองเสี่ยง
ตรวจด้วย ATK บ่อยๆ เพื่อยืนยันว่าติดเชื้อหรือไม่

สนใจข้อมูลเพิ่มเติมติดตามได้ที่ www.nso.go.th บริการข้อมูล 0 2141 7500-03



ศูนย์ข้อมูลพิษภัย
ติดตามได้ที่
www.nso.go.th



Youtube
Nso Of Thailand



FACEBOOK
nsoofthailand



INSTAGRAM
nsoofthailand



TWITTER
nsoofthailand



LINE
nsoofthailand



ร่วมสร้างอนาคตไทย ร่วมใจให้ข้อมูล



สำนักงานสถิติแห่งชาติ

ชำระค่าฝากส่งเป็นรายเดือน

ใบอนุญาตที่ 19/2552

ไปรษณีย์ศูนย์ราชการเฉลิมพระเกียรติ

สำนักงานสถิติแห่งชาติ ศูนย์ราชการเฉลิมพระเกียรติ 80 พรรษา 5 ธันวาคม 2550 อาคารรัฐประศาสนภักดี (อาคาร B)
ถนนแจ้งวัฒนะ แขวงทุ่งสองห้อง เขตหลักสี่ กรุงเทพฯ 10210

