

Statistical Newsletter

สารสถิติ

ปีที่ 32 ฉบับที่ 1 เดือนมกราคม - มีนาคม 2564

“...เด็กและสตรี ถือเป็นกลุ่มประชากรที่มีความเปราะบาง ที่ประเทศให้ความสำคัญ สำนักงานสถิติแห่งชาติ จึงได้ร่วมมือกับองค์การยูนิเซฟประเทศไทย จัดทำโครงการสำรวจสถานการณ์เด็กและสตรีในประเทศไทย เพื่อให้หน่วยงานที่เกี่ยวข้องมีข้อมูลนำไปใช้ในการกำหนดนโยบาย ติดตามสถานการณ์การพัฒนาเด็ก สตรี และแก้ไขปัญหามาได้ตรงจุดมากขึ้น...”



นางสาววันเพ็ญ พูลวงศ์

ผู้อำนวยการสำนักงานสถิติแห่งชาติ

WWW.NSO.GO.TH



โมบายแอปพลิเคชัน
พร้อมเปิดให้ดาวน์โหลดแล้ว
ทั้งในระบบ Android และ iOS



Android

iOS



THAI
STAT



ปก.ขอเขียน

สารบัญ

ก้าวเข้าสู่ปีที่ 32 ของสารสถิติ ขอกกล่าว
สวัสดิ์ปีใหม่กับทุกท่าน ในรอบปีที่ผ่านมา สารสถิติ
ได้นำเสนอเรื่องราวที่น่าสนใจและเป็นประโยชน์
แก่ผู้อ่านมากมาย และยังคงตั้งใจมอบสิ่งดี ๆ ที่มี
คุณค่าเช่นเคย

สารสถิติฉบับนี้ มาพร้อมกับการสัมมนา
ผลการสำรวจโครงการสำรวจสถานการณ์เด็กและสตรี
ในประเทศไทย พ.ศ. 2562 (MICS 6) ซึ่งสำนักงาน
สถิติแห่งชาติร่วมมือกับองค์การยูนิเซฟประเทศไทย
โดย นางสาววันเพ็ญ พูลวงษ์ ผู้อำนวยการสำนักงาน
สถิติแห่งชาติ ได้กล่าวถึงความเป็นมาและความ
สำคัญของโครงการ และบทสัมภาษณ์ในมุมมองของ
ผู้กำหนดนโยบายและผู้ใช้ข้อมูล ตามต่อด้วยสถิติ
น่ารู้ ได้เผยความเปลี่ยนแปลงของสถานการณ์เด็ก
และสตรีที่น่าสนใจในหลายประเด็น

นอกจากนี้ มาตี มีเรื่องเล่า พบกับคอลัมน์
ความรู้เพื่อการพัฒนาสถิติ จากโรคระบาดไวรัส
โคโรนา (COVID-19) สำนักงานสถิติแห่งชาติ
จะมีแนวทางการสำรวจอย่างไร

ในโอกาสสารสถิติฉบับต้อนรับปีใหม่นี้
ขออาราธนาคุณพระศรีรัตนตรัยและสิ่งศักดิ์สิทธิ์
ทั้งหลาย อวยพรปีใหม่แก่ทุกท่านให้มีความสุข
มงคล และขอสวัสดิ์ปีใหม่ 2564 มา ณ โอกาสนี้

แล้วพบกันใหม่ฉบับหน้า



เพิ่มเพื่อน Line Official Account
@nssofthailand

3

สืบเนื่องจากปก

- การสัมมนาผลการสำรวจโครงการสำรวจสถานการณ์เด็กและสตรีในประเทศไทย พ.ศ. 2562 (Multiple Indicator Cluster Survey: MICS)
- ประโยชน์และความสำคัญของโครงการสำรวจสถานการณ์เด็กและสตรีในประเทศไทย พ.ศ. 2562 (Multiple Indicator Cluster Survey: MICS) จากมุมมองของผู้กำหนดนโยบาย และผู้ใช้ข้อมูล

6

สถิติน่ารู้

- การสำรวจสถานการณ์เด็กและสตรีในประเทศไทย พ.ศ. 2562 (Multiple Indicator Cluster Survey: MICS)
- สถานการณ์น้ำอุปโภคบริโภค 2561
- ผลกระทบจากการทำประมง ที่มีต่อสัตว์ทะเลหายากไทย

10

มาตี มีเรื่องเล่า

- คอลัมน์ความรู้เพื่อการพัฒนาสถิติ

12

ข่าวประชาสัมพันธ์

- การปรับปรุงแผนแม่บทระบบสถิติประเทศไทย ฉบับที่ 2 (พ.ศ. 2559 - 2564)

13

แอดดวง สสช.

16



มาตีกับบทบาท อาสาสมัครดิจิทัล

ศูนย์ราชการเฉลิมพระเกียรติ 80 พรรษา
อาคารรัฐประศาสนภักดี (อาคาร B)
ถนนแจ้งวัฒนะ แขวงทุ่งสองห้อง
เขตหลักสี่ กรุงเทพฯ 10210

• ที่ปรึกษา : นางสาววันเพ็ญ พูลวงษ์ ผู้อำนวยการสำนักงานสถิติแห่งชาติ
• : นางอรวรรณ สุทธางกูร รองผู้อำนวยการสำนักงานสถิติแห่งชาติ
• : นางสาวกฤษณา จิรวัฒน์สถิตย์ รองผู้อำนวยการสำนักงานสถิติแห่งชาติ
• จัดทำโดย : กลุ่มประชาสัมพันธ์ สำนักงานเลขานุการกรม โทรศัพท์ 0 2141 7485
• เผยแพร่โดย : กองสถิติพยากรณ์ โทรศัพท์ 0 2143 1323
• Website : <http://www.nso.go.th>



การสัมมนา

ผลการสำรวจโครงการสำรวจ สถานการณ์เด็กและสตรี ในประเทศไทย พ.ศ. 2562

(Multiple Indicator Cluster Survey: MICS)
ความเป็นมาและความสำคัญของโครงการฯ

โดย

นางสาววันเพ็ญ พูลวงศ์

ผู้อำนวยการสำนักงานสถิติแห่งชาติ



ก้าวต่อไปของ MICS

อนาคตเราคาดว่าจะมีการขยายผลให้สามารถนำเสนอได้ในระดับจังหวัดให้ครบทั้งประเทศ อย่างไรก็ตาม อันนี้ก็เป็นสิ่งที่ท้าทายอย่างยิ่งสำหรับสำนักงานสถิติแห่งชาติ เพราะเนื่องจากโครงการ MICS เป็นโครงการที่ต้องใช้ทรัพยากรอย่างมากในการดำเนินการ ไม่ว่าจะ เป็นงบประมาณ บุคลากร เครื่องมือต่าง ๆ จำเป็นจะต้องได้รับการสนับสนุนจากหลายภาคส่วนด้วยกัน เพราะฉะนั้นสำนักงานสถิติแห่งชาติเองก็ต้องมีการหารือในแนวทางต่าง ๆ ร่วมกับภาคีเครือข่ายต่อไป

ขอบคุณในความร่วมมือ

ท้ายที่สุดนี้ สำนักงานสถิติแห่งชาติหวังเป็นอย่างยิ่งว่า ชุดข้อมูลเด็กและสตรีจากโครงการ MICS ผู้ใช้ข้อมูลทุกท่านนำไปใช้ประโยชน์ในการวางแผนนโยบายในด้านต่าง ๆ อย่างมีประสิทธิภาพ สำนักงานสถิติแห่งชาติขอขอบคุณทางยูนิเซฟประเทศไทย ที่ให้การสนับสนุนทั้งในเรื่ององค์ความรู้ และงบประมาณบางส่วน ขอขอบคุณพี่น้องประชาชนที่ได้ให้ความร่วมมือในการให้ข้อมูลที่ถูกต้องตามความเป็นจริง รวมถึงขอขอบคุณไปยังทุกภาคส่วนที่ให้ความร่วมมือสนับสนุนการดำเนินงานของสำนักงานสถิติแห่งชาติ ด้วยดีเสมอมา สำนักงานสถิติแห่งชาติหวังเป็นอย่างยิ่งว่า ทุกท่านจะได้นำข้อมูลไปใช้ประโยชน์อย่างกว้างขวางต่อไป

ในการสนับสนุนการบรรลุเป้าหมายการพัฒนาที่ยั่งยืน ในบริบทของประเทศไทย รวมถึงการติดตามประเมินผลการขับเคลื่อนพัฒนาประเทศนั้น จำเป็นต้องมีข้อมูลสถิติที่มีคุณภาพ ทันต่อเหตุการณ์ที่จะสนับสนุนการกำหนดนโยบาย การวางแผน และการตัดสินใจในประเด็นต่าง ๆ ได้อย่างถูกต้อง และตรงต่อความต้องการของประเทศ โดยเฉพาะข้อมูลด้านเด็กและสตรี ถือเป็นกลุ่มประชากรที่มีความเปราะบางที่ประเทศให้ความสำคัญ สำนักงานสถิติแห่งชาติ จึงได้ร่วมมือกับองค์การยูนิเซฟประเทศไทย จัดทำโครงการสำรวจสถานการณ์เด็กและสตรีในประเทศไทย เพื่อให้หน่วยงานที่เกี่ยวข้องมีข้อมูลที่จะนำไปใช้ในการกำหนดนโยบาย ติดตามสถานการณ์การพัฒนาเด็ก สตรี และแก้ไขปัญหาได้ตรงจุดมากขึ้น

สำนักงานสถิติแห่งชาติ เราได้ดำเนินการสำรวจโครงการ MICS มาแล้ว 4 ครั้ง โดยครั้งแรกดำเนินการในปี พ.ศ. 2548 - 2549 ครั้งที่ 2 ดำเนินการในปี พ.ศ. 2555 ครั้งที่ 3 ดำเนินการในปี พ.ศ. 2558 - 2559 และครั้งที่ 4 ดำเนินการสำรวจในปี พ.ศ. 2562 ซึ่งได้ดำเนินการเรียบร้อยแล้ว จะได้มีการนำผลสำรวจมาแถลงให้ทุกภาคส่วนได้รับทราบพร้อมกัน เพื่อจะได้นำข้อมูลไปใช้ประโยชน์ในส่วนที่เกี่ยวข้องต่อไป





MICS

unicef
for every child



ประโยชน์และความสำคัญ ของโครงการสำรวจสถานการณ์ เด็กและสตรีในประเทศไทย พ.ศ. 2562 (Multiple Indicator Cluster Survey: MICS) จากมุมมองของผู้กำหนดนโยบาย และผู้ใช้ข้อมูล

การสำรวจสถานการณ์เด็กและสตรีในประเทศไทย หรือ MICS (Multiple Indicator Cluster Survey) จัดทำขึ้นทุก 3 ปี โดยครั้งนี้เป็นครั้งที่ 6 ในระดับนานาชาติ (MICS 6) และนับเป็นครั้งที่ 4 ของประเทศไทย มีการจัดเก็บข้อมูลเกี่ยวกับเด็กและสตรีในด้านต่าง ๆ เช่น สุขภาพ พัฒนาการ การศึกษา และการคุ้มครองเด็ก จากครัวเรือน 40,660 ครัวเรือนทั่วประเทศ ระหว่างเดือนพฤษภาคมถึงพฤศจิกายน 2562 และถือเป็นการสำรวจระดับประเทศที่ครอบคลุมกลุ่มตัวอย่างประชากรเด็กและสตรีที่ใหญ่ที่สุดในประเทศไทย

ในประเทศไทยมาโดยตลอดหลายปี เช่น ภาวะโภชนาการของเด็ก นอกจากนี้ ผลสำรวจยังแสดงถึงความเหลื่อมล้ำที่ชัดเจนในกลุ่มเด็กที่เปราะบางซึ่งถูกซ้ำเติมจากผลกระทบของวิกฤตโควิด-19 ข้อมูลเหล่านี้เป็นสิ่งที่ผู้กำหนดนโยบายควรให้ความสนใจเพิ่มขึ้น และกระตุ้นให้เราทุกคนต้องทำงานมากขึ้นและทำให้เร็วกว่าเดิม เพื่อพัฒนาความเป็นอยู่ของเด็กทุกคนในประเทศไทยอย่างยั่งยืน”



นายโรมัส ดาวัน

ผู้แทนองค์การยูนิเซฟประเทศไทย

นายโรมัส ดาวัน ผู้แทนองค์การยูนิเซฟประเทศไทย กล่าวว่า “แม้ความเป็นอยู่ของเด็กและสตรีในประเทศไทยจะได้รับการพัฒนาอย่างมากในช่วงหลายสิบปีที่ผ่านมา แต่ผลสำรวจครั้งนี้สะท้อนให้เห็นว่าปัญหาหลายด้านที่ยังคงคุกคามพัฒนาการของเด็ก



นางสาวจิตนังคุร โรจน์นันต์

รองเลขาธิการสภาพัฒนาการเศรษฐกิจและสังคมแห่งชาติ

ทำไมถึงได้เลือกใช้ข้อมูล MICS เป็นแหล่งข้อมูลหลักในการวิเคราะห์ความยากจนหลายมิติในเด็ก?

ได้ร่วมกับผู้เชี่ยวชาญในหลาย ๆ ด้าน ในเรื่องของการพัฒนาแล้วเขาก็มีความเห็นตรงกันว่าชุดของข้อมูลที่มีความครอบคลุมมิติของการพัฒนาและมีการเก็บมาอย่างต่อเนื่องที่สุด ขณะนี้ที่เรามีอยู่ก็คือ MICS ซึ่งนอกจากจะมีความครอบคลุมมิติการพัฒนาแล้ว



ในเรื่องของการจัดเก็บค่อนข้างจะมีความเป็นมาตรฐานสากล สามารถจะนำไปเปรียบเทียบกับประเทศอื่น ๆ ได้ นอกจากนั้น สามารถที่จะอธิบายภาพได้ทั้งในระดับประเทศและในระดับภูมิภาค ทั้งในเขตนอกเขตเทศบาลด้วยแล้ว ที่พิเศษอีกอันหนึ่งคือ การเก็บข้อมูลเป็นการเก็บแบบรายบุคคล เพราะฉะนั้น สามารถที่จะบอกได้ว่าในแต่ละช่วงอายุประเด็นอะไรบ้างที่เป็นปัญหา ตัวหนึ่งที่ค่อนข้างจะเป็นประโยชน์มาก ๆ เลยก็คือในเรื่องของการเรียนรู้ ซึ่งจะมีคำถามเกี่ยวกับเด็กอายุ 0 ถึง 5 ปี ซึ่งเป็นข้อมูลที่ค่อนข้างหายาก แล้วเราก็ทราบกันดีว่าการพัฒนาของเด็กอายุ 0 ถึง 5 ปี เป็นช่วงอายุที่สำคัญ ซึ่งเราสามารถที่จะหยิบมาเพื่อใช้พัฒนาเป็นนโยบายอย่างเหมาะสมต่อไปด้วย

สภาพัฒนาและหน่วยงานต่าง ๆ สามารถนำข้อมูลของ MICS ไปใช้ประโยชน์ได้อย่างไรบ้าง?

ในปี 2564 ทางสภาพัฒนาเองมีแผนอยู่แล้วว่าจะจัดกลุ่มข้อมูลของ Child MPI ให้เป็นปัจจุบันมากขึ้น โดยใช้ข้อมูล MICS 6

หน่วยงานไม่ว่าจะเป็นสาธารณสุข ไม่ว่าจะ เป็นกระทรวงศึกษาธิการ ไม่ว่าจะ เป็นกระทรวงพัฒนาสังคมและความมั่นคงของมนุษย์ ซึ่งกลุ่มเป้าหมายนี้ต้องครอบคลุมเด็กอยู่แล้ว เพราะฉะนั้น ถ้าสามารถเอาข้อมูลตรงนี้ไปใช้ได้ จะทำให้เห็นประโยชน์จริง ๆ ของปัญหาคืออะไร การแก้ไขปัญหาคืออะไร และสามารถที่จะแก้ปัญหาได้ตรงจุด ขอเชิญชวนทุกท่านให้มาใช้ข้อมูล MICS มาเป็นแนวทางในการแก้ปัญหาร่วมกัน ท้ายที่สุดแล้ว เราก็คาดหวังว่าเด็กของเรา หรือว่าในกลุ่มเป้าหมายสตรีของเราเช่นกัน จะได้รับการพัฒนาโดยที่มีฐานข้อมูลที่เชื่อถือได้แล้วก็สามารถเปรียบเทียบกับต่างประเทศได้ด้วย



ดร.สมชัย จิตสุชน

ผู้อำนวยการวิจัยด้านการพัฒนาอย่างทั่วถึง
สถาบันวิจัยเพื่อการพัฒนาประเทศไทย

ความสำคัญของข้อมูลโครงการ MICS ในการนำไปใช้กำหนดนโยบาย

MICS มีความสำคัญมากในการกำหนดนโยบาย เพราะว่านโยบายที่นำมาใช้ในการกำหนดจะเป็นนโยบายเรื่องเด็ก โดยเฉพาะเด็กที่อายุไม่ถึง 6 ขวบ เป็นช่วงวัยที่เราว่ามึระดับการพัฒนา เพราะฉะนั้น เราต้องการนโยบายที่ถูกต้อง นโยบายที่สามารถนำไปใช้ได้จริง นโยบายที่มีการวิเคราะห์มาแล้วว่าจะต้องอย่างไร

หน่วยงานต่าง ๆ สามารถนำข้อมูลของ MICS ไปใช้ประโยชน์อย่างไรบ้าง?

เมื่อมีการวิเคราะห์ข้อมูลจาก MICS แล้ว จะนำไปใช้ประโยชน์ในทางนโยบายหรือทางวิจัยใด ๆ ก็แล้วแต่ ขอให้ผู้ใช้ประโยชน์กล่าวถึงที่มา ที่ไปของข้อมูลที่มาใช้เสมอว่าเป็นข้อมูลที่มาจาก MICS ซึ่งจุดนี้จะยกระดับให้คนทั่วไปรู้ว่าเรามีข้อมูลนี้อยู่ เป็นข้อมูลที่สำคัญที่รัฐบาลหรือคนที่กำหนดงบประมาณก็จะให้การสนับสนุนในเรื่องของงบประมาณที่จะใช้ในการสำรวจรอบต่อ ๆ ไป



นายแพทย์บัญชา กัชอง
รองอธิบดีกรมอนามัย

การใช้ประโยชน์ MICS ของกรมอนามัย

จริง ๆ ตัวหลักที่คิดว่าน่าจะใช้ถึงขนาดเป็นเป้าหมายในการกำหนดนโยบายก็คือ เรื่องโภชนาการ ซึ่งในรายละเอียดที่สำรวจไว้ใน MICS พบว่า มีค่าเป้าหมายที่กรมอนามัยออกมาเป็นพื้นฐานในการกำหนดว่า ในพยากรณ์คนไทยควรจะมีความเสี่ยงของพฤติกรรมอย่างไร ตัวอย่างเช่น ที่รับภารกิจหนักเป็นพิเศษคือ การพัฒนาเด็กของเราให้สูงดี สมส่วน ตัวเลขที่เป็นเรื่องของแคระ เตี้ย หรืออ้วน อันนี้จะเป็นส่วนสำคัญที่จะเป็นค่าเป้าหมายที่กำหนดไว้ในแผนยุทธศาสตร์ แต่ในขณะที่เดียวกัน ก็จะมีเรื่องของอนามัยเจริญพันธุ์ จริง ๆ เราใช้เป็นข้อมูลคู่ขนาน โดยเฉพาะอย่างยิ่ง ที่เราได้สำรวจไว้ใน MICS ในเรื่องของการคลอดมีชีพของเด็กวัยรุ่น หรือการคุมกำเนิดก็ตาม สิ่งเหล่านี้จะมีผลต่อการนำไปวิเคราะห์เปรียบเทียบกับข้อมูลที่เราจัดทำไว้แล้วด้วย

อนาคตของการจัดทำ MICS

แนวคิดใหม่ ผมคิดว่าอาจจะต้องเริ่มขยับไปที่ฐานข้อมูลประชาชน ไปยังเจ้าของ การจัดการตนเอง วิเคราะห์ตัวเอง และปรับขึ้นเงินตนเอง เพราะประชาชนมีความรู้ มีสมรรถนะที่จะดูแลตัวเองได้ โดยรัฐสนับสนุนในกรณีที่เกินความสามารถของประชาชน ฉะนั้นตรงนี้ อาจจะเป็นมุมมองความคิดใหม่สำหรับ MICS

วันนี้เราอยู่ใน Transform Nation Period ซึ่งต้องอาศัยว่าทุกหน่วยต้องใช้ MICS กับข้อมูลของเดิมที่มีอยู่ในการเคลื่อนแผนยุทธศาสตร์ แต่ในยุคถัดไปคงต้องทำเป็น Digitalization เพื่อให้ประชาชนมีข้อมูลของตัวเอง จัดการตัวเอง รัฐจะไปช่วยก็ต่อเมื่อเกินความสามารถประชาชนแล้ว



มาดี

รู้หรือไม่ว่า?

การสำรวจสถานการณ์เด็กและสตรีในประเทศไทย สำคัญต่อการขับเคลื่อนประเทศไทยสู่ความยั่งยืน

สำนักงานสถิติแห่งชาติ (สสช.) ร่วมกับองค์การยูนิเซฟ ดำเนินการสำรวจสถานการณ์เด็กและสตรีในประเทศไทย พ.ศ. 2562 (Multiple Indicator Cluster Survey: MICS) เป็นครั้งที่ 4 ในประเทศไทย โดยมีการจัดเก็บข้อมูลที่เกี่ยวข้องกับเด็กและสตรีในด้านต่างๆ เช่น สุขภาพ พัฒนาการ การศึกษา และการคุ้มครองเด็ก ถือเป็น การสำรวจระดับประเทศที่ครอบคลุมตัวอย่างประชากรเด็กและสตรีที่ใหญ่ที่สุดในประเทศไทย

ผลการสำรวจแสดงให้เห็นความก้าวหน้าด้านเด็กและสตรีหลายด้าน เช่น อัตราการมีบุตรของวัยรุ่นและการไทยเด็กด้วยวิธีรุนแรงที่บ้านซึ่งมีแนวโน้มลดลง



สาระน่ารู้
เกี่ยวกับการสำรวจสถานการณ์เด็กและสตรี



MICS จัดทำทุก 3 ปี

นับเป็นครั้งที่ 4 ในประเทศไทย นับตั้งแต่เริ่มโครงการ (ปีค.ศ. 1990) มีการสำรวจทั้งหมดเกือบ 330 ครั้ง ในกว่า 115 ประเทศ

ระยะเวลาการสำรวจและจำนวน

ระหว่างเดือน พฤษภาคม-พฤศจิกายน 2562 จำนวน 40,660 ครั้งเรือน

สำรวจด้านไหนบ้าง



ทำไมต้องสำรวจ?

ผลสำรวจจะเป็นประโยชน์อย่างยิ่งต่อการกำหนดนโยบายเพื่อแก้ปัญหาต่างๆ ที่กระทบต่อความเป็นอยู่ของเด็กและสตรี เพื่อขับเคลื่อนพัฒนาประเทศไทยสู่ความยั่งยืน

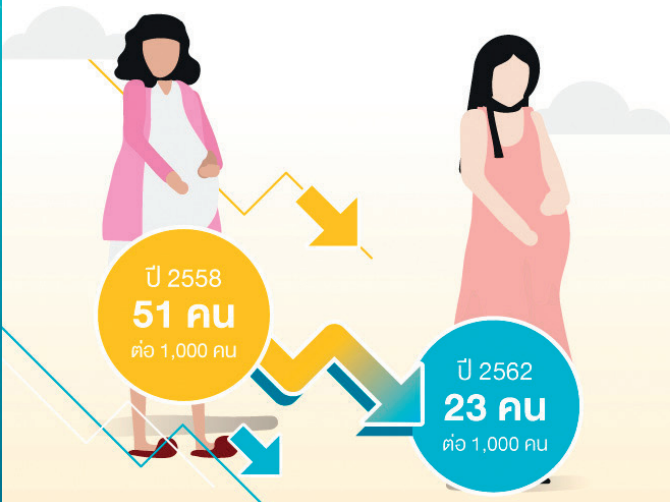
รู้หรือไม่ว่า?

อัตราการมีบุตรของวัยรุ่นในประเทศไทย มีแนวโน้มลดลง

จากการสำรวจสถานการณ์เด็กและสตรีในประเทศไทย พ.ศ. 2562 หรือ Multiple Indicator Cluster Survey: MICS โดยสำนักงานสถิติแห่งชาติ (สสช.) ร่วมกับองค์การยูนิเซฟ โดยสำรวจในด้านต่างๆ อาทิ สุขภาพ พัฒนาการ การศึกษา และการคุ้มครองเด็ก

ผลสำรวจเกี่ยวกับอัตราการมีบุตรของวัยรุ่น (อายุ 15-19 ปี) ในประเทศไทย ชี้ให้เห็นว่าอัตราการมีบุตรของวัยรุ่นในประเทศไทยลดลงอย่างมาก จาก 51 คนต่อ 1,000 คนในปี 2558 เหลือเพียง 23 คนต่อ 1,000 คนในปี 2562

ผลสำรวจอัตราการมีบุตรของวัยรุ่น (อายุ 15-19 ปี) ในประเทศไทย



สาระน่ารู้
เกี่ยวกับการสำรวจสถานการณ์เด็กและสตรี



- MICS เป็นโครงการสำรวจครัวเรือนในระดับนานาชาติ ที่ได้รับการพัฒนาโดยองค์การยูนิเซฟเมื่อปี ค.ศ. 1990
- MICS จัดเก็บข้อมูลเกี่ยวกับสถานการณ์ของเด็กและสตรีในระดับประเทศ เพื่อการจัดทำดัชนีชี้วัดที่เป็นสากล และสามารถเปรียบเทียบระหว่างประเทศได้
- นับตั้งแต่เริ่มโครงการ มีการสำรวจทั้งหมดเกือบ 330 ครั้ง ในกว่า 115 ประเทศ
- ข้อมูลจากการสำรวจใช้เป็นประโยชน์ในการกำหนดนโยบายและโครงการต่างๆ รวมทั้งใช้ติดตามความก้าวหน้าของการบรรลุเป้าหมายการพัฒนาที่ยั่งยืน (SDGs) และข้อตกลงระหว่างประเทศอื่นๆ
- การสำรวจสถานการณ์เด็กและสตรีในประเทศไทย ครั้งล่าสุด ถือเป็น การสำรวจครั้งที่ 4 โดยสำรวจ 40,660 ครัวเรือนทั่วประเทศ

מידתข้อมูล

รู้หรือไม?

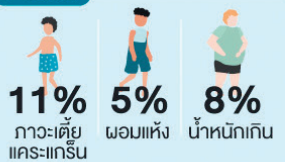
เด็กในทอม. ประสบปัญหาภาวะโภชนาการสูงที่สุดในประเทศ

ผลสำรวจสถานการณ์เด็กและสตรีในประเทศไทย พ.ศ. 2562 (Multiple Indicator Cluster Survey: MICS) โดยสำนักงานสถิติแห่งชาติ (สสช.) ร่วมกับ องค์การยูนิเซฟ พบว่ากรุงเทพมหานครมีเด็กที่น้ำหนักเกินและอ้วนและน้ำหนักเกินร้อยละ 17 ซึ่งมากกว่าภาคอื่น ขณะที่อัตราของเด็กที่เตี้ยและแคระแกร็น ผอมแห้ง และมีน้ำหนักเกินทั่วประเทศมีแนวโน้มเพิ่มขึ้น นอกจากนี้ผลสำรวจชี้ให้เห็นว่าการอายุไม่เกิน 6 เดือนเพียง ร้อยละ 14 เท่านั้นที่ได้กินนมแม่เพียงอย่างเดียว ซึ่งลดลงจากปี 2558 ที่ร้อยละ 23

ผลสำรวจภาวะโภชนาการของเด็กอายุน้อยกว่า 5 ปี ในประเทศไทย



ปี 2558



ปี 2562



สำเนาเกี่ยวกับการสำรวจสถานการณ์เด็กและสตรี

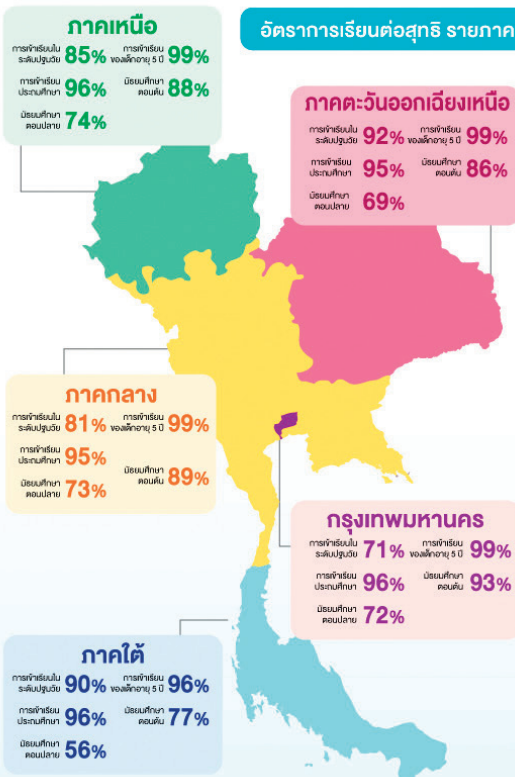


- MICS เป็นโครงการสำรวจครัวเรือนในระดับนานาชาติที่ได้รับการพัฒนาโดยองค์การยูนิเซฟเมื่อปี ค.ศ. 1990
- MICS จัดเก็บข้อมูลเกี่ยวกับสถานการณ์ของเด็กและสตรีในระดับประเทศ เพื่อการจัดทำตัวชี้วัดที่เป็นสากล และสามารถเปรียบเทียบระหว่างประเทศได้
- นับตั้งแต่เริ่มโครงการ มีการสำรวจทั้งหมดเกือบ 330 ครั้ง ในกว่า 115 ประเทศ
- ข้อมูลจากการสำรวจใช้เป็นประโยชน์ในการกำหนดนโยบายและโครงการต่างๆ รวมทั้งใช้ติดตามความก้าวหน้าของการบรรลุเป้าหมายการพัฒนาที่ยั่งยืน (SDGs) และจัดทลระหว่างประเทศอื่นๆ
- การสำรวจสถานการณ์เด็กและสตรีในประเทศไทย ครั้งล่าสุด ถือเป็น การสำรวจครั้งที่ 4 โดยสำรวจ 40,660 ครัวเรือนทั่วประเทศ

รู้หรือไม?

อัตราเด็กในประเทศไทยเรียนต่อระดับมัธยมศึกษา

จากผลสำรวจสถานการณ์เด็กและสตรีในประเทศไทย พ.ศ. 2562 (Multiple Indicator Cluster Survey: MICS) โดยสำนักงานสถิติแห่งชาติ (สสช.) ร่วมกับ องค์การยูนิเซฟ ซึ่งสำรวจไปเมื่อเดือน พ.ค.-พ.ย. 62 พบว่ากรุงเทพมหานครมีอัตราการเรียนต่อในระดับมัธยมศึกษาตอนต้นสูงสุด ภาคเหนือมีอัตราการเรียนต่อในระดับมัธยมศึกษาตอนปลายสูงสุด ขณะที่ภาคใต้มีอัตราการเรียนต่อต่ำสุด ทั้งในระดับมัธยมศึกษาตอนต้นและมัธยมศึกษาตอนปลาย



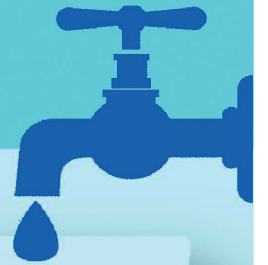
สำเนาเกี่ยวกับการสำรวจสถานการณ์เด็กและสตรี



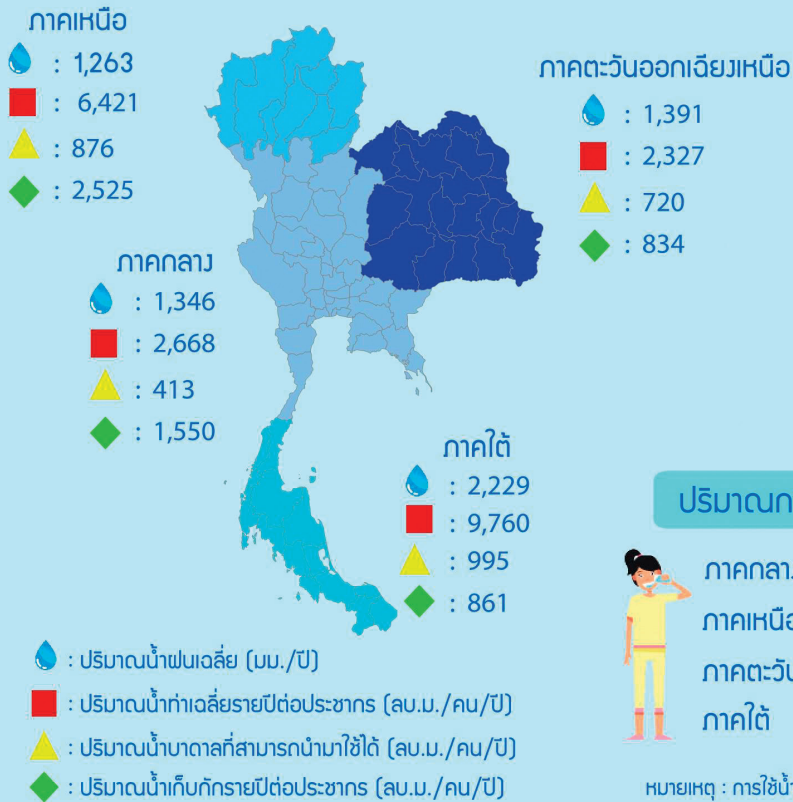
- MICS เป็นโครงการสำรวจครัวเรือนในระดับนานาชาติที่ได้รับการพัฒนาโดยองค์การยูนิเซฟเมื่อปี ค.ศ. 1990
- MICS จัดเก็บข้อมูลเกี่ยวกับสถานการณ์ของเด็กและสตรีในระดับประเทศ เพื่อการจัดทำตัวชี้วัดที่เป็นสากล และสามารถเปรียบเทียบระหว่างประเทศได้
- นับตั้งแต่เริ่มโครงการ มีการสำรวจทั้งหมดเกือบ 330 ครั้ง ในกว่า 115 ประเทศ
- ข้อมูลจากการสำรวจใช้เป็นประโยชน์ในการกำหนดนโยบายและโครงการต่างๆ รวมทั้งใช้ติดตามความก้าวหน้าของการบรรลุเป้าหมายการพัฒนาที่ยั่งยืน (SDGs) และจัดทลระหว่างประเทศอื่นๆ
- การสำรวจสถานการณ์เด็กและสตรีในประเทศไทย ครั้งล่าสุด ถือเป็น การสำรวจครั้งที่ 4 โดยสำรวจ 40,660 ครัวเรือนทั่วประเทศ



สถานการณ์น้ำอุปโภคบริโภค 2561

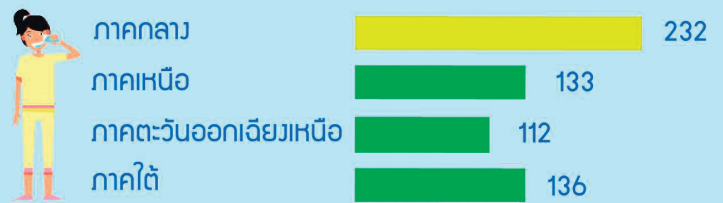


ต้นทุนทรัพยากรน้ำของประเทศไทย



Infographic เรื่อง สถานการณ์น้ำ มีความเชื่อมโยงกับยุทธศาสตร์ การบริหารจัดการ ทรัพยากรน้ำของประเทศไทย (พ.ศ. 2558-2569) ในยุทธศาสตร์ที่ 1 เรื่องการจัดการน้ำอุปโภคบริโภค

ปริมาณการใช้น้ำอุปโภค บริโภค (ลิตร/คน/วัน)



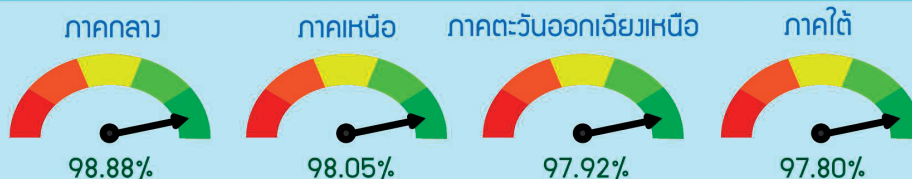
หมายเหตุ : การใช้น้ำอุปโภค บริโภค มาจาก 3 แหล่ง คือ น้ำประปา น้ำบาดาลและน้ำผิวดิน

การเข้าถึงน้ำประปาเพื่อการอุปโภค บริโภค

ค่าตัวชี้วัด ครีวเรือนในชนบทที่มีน้ำประปาใช้ต่อครัวเรือนในชนบททั้งหมด (ร้อยละ)



ค่าตัวชี้วัด ครีวเรือนในเขตเมืองที่มีน้ำประปาใช้ต่อครัวเรือนในเขตเมืองทั้งหมด (ร้อยละ)



เกณฑ์คะแนนตัวชี้วัด



น้ำประปาเป็นการให้บริการ เพื่อการอุปโภค บริโภค และการสุขาภิบาลที่เชื่อถือได้ สะอาด ปลอดภัย และทั่วถึง มีประสิทธิภาพการให้บริการสาธารณะ ขึ้นพื้นฐาน

ทุกครัวเรือนในเขตเมืองและชนบท สามารถเข้าถึงได้ ทั้งในเชิงปริมาณและคุณภาพ เพื่อสะท้อนภาพสถานะ การให้บริการสาธารณะด้านน้ำเพื่อการดำรงชีวิต และสุขอนามัย ของประชาชน

ที่มา : โครงการระบบการจัดเก็บข้อมูลโครงสร้างพื้นฐานระดับพื้นที่ เพื่อการบริหารจัดการทรัพยากรน้ำอย่างยั่งยืน ในลุ่มน้ำทั่วประเทศจำนวน 25 ลุ่มน้ำ

จัดทำโดย : ศูนย์สารสนเทศยุทธศาสตร์ภาครัฐ สำนักงานสถิติแห่งชาติ

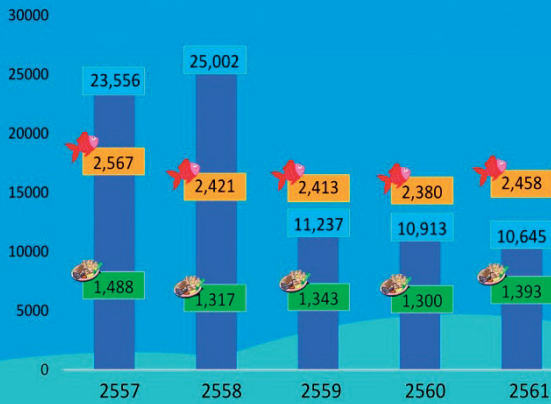


ผลกระทบจากการทำประมง ที่มีต่อสัตว์ทะเลหายากในไทย

จำนวนเรือประมง ปริมาณสัตว์น้ำ และปริมาณสัตว์น้ำที่จับได้ 2557 - 2561**

(จำนวนเรือประมง : ลำ)

(ปริมาณสัตว์น้ำ : พันตัน)



สารสนเทเพื่อสนับสนุน ยุทธศาสตร์ชาติ 20 ปี (พ.ศ. 2561 - 2580)

ประเด็นยุทธศาสตร์ ด้านการสร้างความเติบโตบนคุณภาพชีวิตที่เป็นมิตรต่อสิ่งแวดล้อม

ข้อที่ 4.2 การสร้างการเติบโตอย่างยั่งยืนบนสังคมเศรษฐกิจภาคทะเล

โดยมุ่งเน้นการถ่ายทอดองค์ความรู้เรื่องทะเล ที่ถูกต้องและเที่ยงพอ

สัตว์ทะเลหายากในน่านน้ำไทย มี 3 กลุ่ม ได้แก่

- เต่าทะเล พบ 5 ชนิด
- พะยูน พบ 1 ชนิด
- โลมาและวาฬ พบ 27 ชนิด

ซึ่งทั้งหมดถูกจัดเป็นสัตว์ป่าสงวนและคุ้มครองสัตว์ป่า พ.ศ. 2535

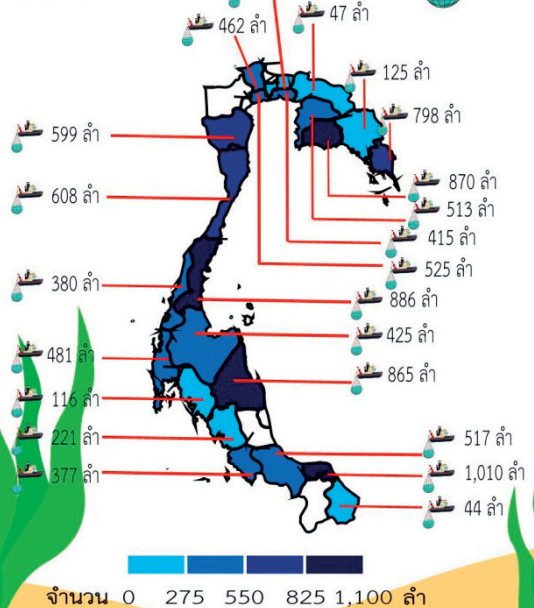
ว่าด้วยการห้ามล่า ห้ามค้า ห้ามครอบครอง ห้ามเพาะพันธุ์

โดยมีผลครอบคลุมไปถึง ไข่ ซาก ตลอดจนชิ้นส่วนต่างๆ ของสัตว์เหล่านั้น

- จำนวนเรือประมง (ลำ)
- ปริมาณสัตว์น้ำ (พันตัน)
- ปริมาณสัตว์น้ำที่จับได้ (พันตัน)

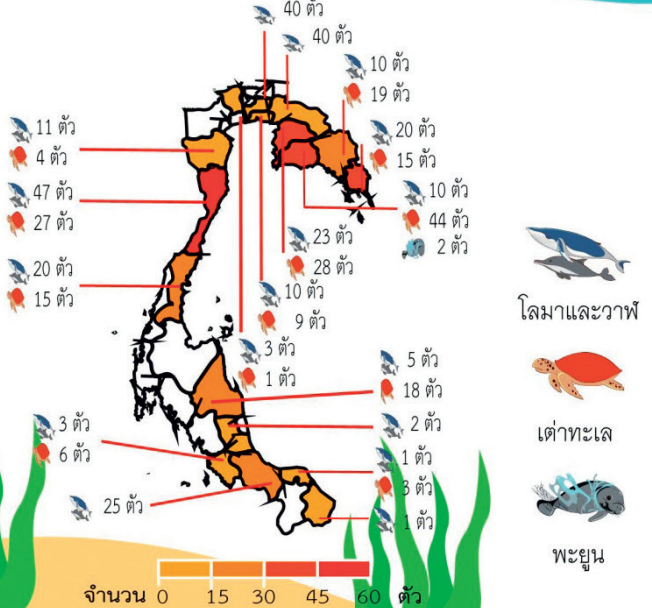
จำนวนเรือประมงในประเทศไทย 2561**

หน่วย : ลำ



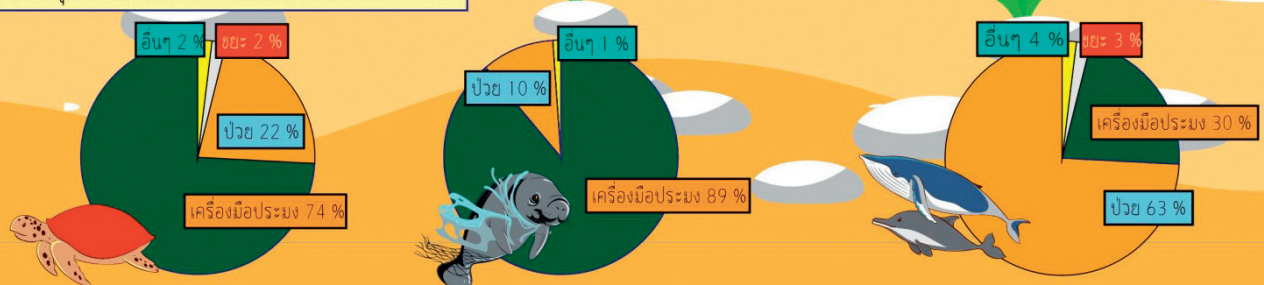
จำนวนการเกยตื้นของสัตว์ทะเลหายากในไทย 2561*

หน่วย : ตัว



- โลมาและวาฬ
- เต่าทะเล
- พะยูน

สาเหตุการเกยตื้นของสัตว์ทะเลหายากในไทย 2559*



ที่มา : กรมทรัพยากรทางทะเลและชายฝั่ง* และ กรมประมง**

จัดทำโดย : ศูนย์สารสนเทศยุทธศาสตร์ภาครัฐ สำนักงานสถิติแห่งชาติ



คอลัมน์ความรู้ เพื่อการพัฒนาศักติ

กอลัมน์ความรู้เพื่อการพัฒนาศักติ ในสารสถิติฉบับนี้
ขอนำเสนอสาระสำคัญตอนหนึ่งที่ได้จากการอ่าน
บทความ “การสำรวจในสถานการณ์ Lockdown: บทเรียนจาก
โรคระบาด (Surveys under Lockdown: a pandemic lesson)” ซึ่งเขียนโดย
Mr. Arman Bidabakhtania นักวิชาการสถิติ จากแผนกสถิติของ ESCAP
ซึ่งได้เผยแพร่ในวารสาร Stats Brief ฉบับที่ 23 เดือนเมษายน 2563

โรคติดเชื้อไวรัสโคโรนา 2019 (COVID-19) ทำให้เกิดการระบาดใหญ่
ไปทั่วโลก ทำให้ชุมชนสถิติจะต้องคิดและตัดสินใจเพื่อให้สามารถ
เปลี่ยนแปลงการดำเนินงานทางสถิติได้ในอนาคต คอลัมน์ความรู้
เพื่อการพัฒนาศักติในฉบับนี้เลยจะขอแนะนำแนวทางการสำรวจ
ของสำนักงานสถิติแห่งชาติ ในช่วงที่มีการกักตัว (lockdown) ตามข้อ
แนะนำของ ESCAP ที่ได้เสนอแนวคิดการออกแบบการสำรวจภาวะ
วิกฤตในช่วงที่ประเทศต่าง ๆ ได้ออกมาตรการให้ประชาชนกักตัว
อยู่ในบ้านพัก ว่าจะอย่างไรให้ข้อมูลที่จับเก็บได้ส่งผลกระทบต่อ
คุณภาพน้อยที่สุด

ในช่วงที่รัฐมีคำสั่งให้ประชาชนกักตัวนั้น ส่งผลกระทบต่อ
กระบวนการรวบรวมข้อมูลในระดับที่แตกต่างกัน จากแผนภาพที่ 1
แสดงให้เห็นแหล่งที่มาของข้อมูลใน 4 แหล่ง และผลกระทบในระดับ
สูงสุดอันเกิดจากสถานการณ์กักตัว และในแต่ละสถานการณ์ผู้เขียน
ก็ได้แนะนำวิธีการที่สำนักงานสถิติของประเทศต่าง ๆ ควรใช้รับมือ

- **การสำรวจ (Surveys)** เมื่อการสำรวจด้วยตัวอย่าง
ยังดำเนินการผ่านการสัมภาษณ์แบบตัวต่อตัว ผลกระทบสูงสุด
ของช่วงที่ทุกคนต้องกักตัวคือ การหยุดการปฏิบัติงานสนามโดย
สิ้นเชิง สำนักงานสถิติแห่งชาติอาจเลื่อนโครงการสำรวจออกไปจนกว่า
การระบาดจะสิ้นสุดลง โดยไม่ควรเว้นระยะนานเกินไป เนื่องจากอาจ
ส่งผลกระทบต่อความต่อเนื่องของข้อมูล และความเป็น time series
ของข้อมูล แต่หากเป็นโครงการที่มีการวัดตัวแปรทางเศรษฐกิจและ
สังคมระยะสั้น และมีการออกรายงานรายไตรมาส ยกตัวอย่างเช่น
การสำรวจแรงงาน การสำรวจรายได้รายจ่าย หรือโครงการสำรวจ
ภาวะเศรษฐกิจและสังคมของครัวเรือน หรือ SES ของบ้านเรา ซึ่ง
ออกตัวเลขที่มีความสำคัญต่อการตัดสินใจในระดับประเทศ การ
เลื่อนการดำเนินการสำรวจจึงอาจไม่ใช่ทางเลือกแรกเนื่องจากด้วย
สถานการณ์โควิด การสำรวจนี้ก็ยังมีความสำคัญในการช่วยรัฐบาล
ตัดสินใจนโยบายเพื่อรับมือกับสถานการณ์การแพร่ระบาด เพราะการ
ออกนโยบายฉบับพลันทันทีในช่วงสถานการณ์โควิดโดยที่ไม่มีข้อมูล ก็
ไม่ต่างจากการงมเข็มในมหาสมุทร นอกจากนี้ รัฐยังสามารถใช้ข้อมูล
ดังกล่าวในการออกนโยบายเพื่อฟื้นฟูประเทศภายหลังโควิดได้อีกด้วย
จากบทบาทที่สำคัญของการสำรวจเหล่านี้ สำนักงานสถิติจึง
จำเป็นต้องปรับปรุง (re-design) โครงการสำรวจทันที โดยใช้ช่วงเวลา
กักตัวนี้เป็นประโยชน์ ผนวกกับการใช้วิธีการเก็บรวบรวมข้อมูลแบบ

Source	Maximum impact	Response
Surveys	Shutdown	Re-design
Censuses	Shutdown	Postpone/ Re-design
Administrative data	Increased error	Evaluate & Improve
Big data	Increased relevance	Harness & Integrate

แผนภาพที่ 1



ใหม่ ๆ หรือใช้หลายวิธีประกอบกัน เช่น การเปลี่ยนวิธีการเป็นการสำรวจทางโทรศัพท์ ในกรณีที่สำนักงานสถิติมีกรอบตัวอย่าง (frame) แล้ว หรือการใช้วิธีสำรวจแบบออนไลน์ (Online survey) หรือจัดเก็บข้อมูลทางไปรษณีย์ เพื่อสร้างโอกาสในการรวบรวมข้อมูลแบบใหม่ ๆ เกี่ยวกับความต้องการและพฤติกรรมของประชาชน ธุรกิจ และสถานประกอบการ ในช่วงที่มีการกักตัว เพื่อให้ได้ข้อมูลตั้งต้นในการตอบสนองนโยบายอย่างรวดเร็ว รวมถึงการวิเคราะห์สถานการณ์ในอนาคต

● **สำมะโน** ยังคงเป็นการดำเนินการทางสถิติที่เสียค่าใช้จ่ายมากที่สุดของสำนักงานสถิติ ซึ่งผู้เขียนได้คาดคะเนว่ารัฐบาลของประเทศต่าง ๆ จะต้องระดมสรรพกำลัง และจัดสรรงบประมาณเพื่อไปต่อสู้กับสถานการณ์โควิด-19 จึงมีแนวโน้มที่จะเรียกคืนงบประมาณที่ใช้ในการทำสำมะโน และกันงบประมาณส่วนหนึ่งสำหรับการแก้ไขปัญหาภาวะถดถอยทางเศรษฐกิจภายหลังสถานการณ์การแพร่ระบาดอีกด้วย



การวางแผนและเตรียมงานโครงการสำมะโนประชากร เมื่อดำเนินการเก็บรวบรวมข้อมูลผ่านการสัมภาษณ์ ไม่ว่าจะดำเนินการในรูปแบบใด ๆ จะใช้เวลาในการเตรียมการนานกว่าโครงการสำรวจแบบอื่น ๆ ดังนั้นจึงเป็นไปได้ในทางปฏิบัติ และในเชิงประสิทธิภาพที่จะปรับปรุง (re-design) โครงการสำมะโนประชากร ระหว่างการ

แพร่ระบาด เว้นเสียแต่ว่าประเทศนั้น ๆ ไม่ได้เก็บรวบรวมข้อมูลแบบ face-to-face จึงทำให้สำนักงานสถิติไม่มีทางเลือกอื่น นอกเสียจากเลื่อนโครงการสำมะโนประชากรในปี 2563 และโครงการสำมะโนอื่น ๆ ออกไป

● **ข้อมูลเพื่อการบริหารงาน (Administrative Data):** ผลกระทบของโควิด-19 ต่อข้อมูลเพื่อการบริหารงานนั้นแตกต่างอย่างสิ้นเชิงจากสำมะโนประชากรและเคหะ และการสำรวจ เช่น การรายงานผลหรือการบันทึกข้อมูลต่ำกว่าระดับความเป็นจริง (Under-reporting) อีกทั้งนายทะเบียนหรือเจ้าหน้าที่ดูแลระบบข้อมูลมีแนวโน้มที่จะกรอกหรือบันทึกข้อมูลผิดประเภท ซึ่งอาจเกิดจากความหวาดกลัวโรคระบาด การสูญเสียญาติพี่น้องจากโรคระบาด และภาระงานที่มากขึ้นแบบทวีคูณ โดยเฉพาะอย่างยิ่ง ใน sector สุขภาพ ยกตัวอย่างเช่น การบันทึกสาเหตุของการเสียชีวิตของประชากรในการบันทึกสถิติชีพ หรือ vital statistics ในสถานการณ์เช่นนี้อาจตกหล่น ไม่ครบถ้วน ฉะนั้นผู้ดูแลข้อมูลด้านเทคนิค (Data Custodian) และสำนักงานสถิติในฐานะผู้ประสานงานของระบบสถิติของประเทศ จำเป็นต้องกระชับการตรวจสอบคุณภาพให้รัดกุม ประเมินและสื่อสารให้มีการควบคุมคุณภาพของข้อมูล ทั้งข้อมูลเพื่อการบริหารงานและข้อมูลทะเบียนแก่ผู้ดูแลระบบและผู้ใช้ข้อมูลอย่างสม่ำเสมอ

● **ข้อมูลขนาดใหญ่ (Big Data):** ในสถานการณ์โรคระบาดเช่นนี้ ยังเหลือวิธีการเก็บรวบรวมข้อมูลที่มีความเสี่ยงน้อยที่สุดถึงไม่มีความเสี่ยงเลย เนื่องจากข้อมูลกิจกรรมต่าง ๆ เช่น การศึกษา การทำงาน การช้อปปิ้ง สุขภาพและอารมณ์ความรู้สึกของคนส่วนใหญ่ในปัจจุบันถูกบันทึกไว้ในโลกออนไลน์ เช่น ในบัญชี social network นอกจากนี้ ยังมีข้อมูลพิกัดตำแหน่งที่ใช้ในปัจจุบัน ซึ่งสามารถนำมาใช้เพื่อช่วยให้ผู้คนหลีกเลี่ยงการเข้าพื้นที่ที่มีความเสี่ยงสูง และสามารถนำไปใช้เพื่อเข้าถึงกลุ่มที่มีความเปราะบาง เช่น ผู้พิการ หรือผู้สูงอายุ ในสถานการณ์นี้จึงถือว่าเป็นช่วงเวลาที่ไม่เคยเกิดขึ้นมาก่อนในการใช้ข้อมูลที่เกิดขึ้นแบบ “เรียลไทม์” ในการแก้ไขปัญหา มากกว่าการใช้ “สถิติ”

หากผู้อ่านสนใจศึกษารายละเอียดเพิ่มเติม สามารถสืบค้นได้จาก ลิงก์ https://www.unescap.org/sites/default/files/Stats_Brief_Issue23_Apr2020_Surveys_Under_Lockdown.pdf#88



การปรับปรุง

แผนแม่บทระบบสถิติประเทศไทย ฉบับที่ 2 (พ.ศ. 2559 - 2564)



ยุทธศาสตร์การพัฒนายุทธศาสตร์ชาติ 20 ปี



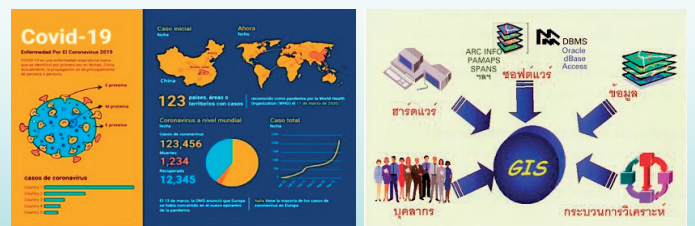
ยุทธศาสตร์การพัฒนาดิจิทัล เพื่อเศรษฐกิจและสังคม



ยุทธศาสตร์การพัฒนาระบบแม่บทระบบสถิติประเทศไทย

โดยการดำเนินการดังกล่าวเป็นไปตามมติคณะรัฐมนตรี เมื่อวันที่ 12 มีนาคม 2563 ที่ให้หน่วยงานปรับปรุงแผนของส่วนราชการและหน่วยงานของรัฐต่าง ๆ (แผนระดับ 3) ให้สอดคล้องกับยุทธศาสตร์ชาติ โดยที่ประชุมได้มีข้อเสนอแนะที่เป็นประโยชน์อย่างมาก เช่น จากสถานการณ์การระบาดของโรคติดเชื้อไวรัสโคโรนา 2019 เห็นควรให้มีชุดข้อมูลที่ดีและเพียงพอต่อสถานการณ์เพื่อให้หน่วยงานใช้เป็นข้อมูลประกอบการตัดสินใจในการแก้ไขปัญหา บทบาทการดำเนินงานด้าน Big Data ที่ไม่ชัดเจน หรือการส่งเสริมการจัดทำและใช้ประโยชน์จากข้อมูลสารสนเทศภูมิศาสตร์ (GIS) ซึ่งสำนักงานสถิติแห่งชาติจะนำข้อเสนอแนะดังกล่าวไปปรับปรุงแผนแม่บทระบบสถิติฯ ให้มีความเหมาะสมกับสถานการณ์ และการดำเนินงานให้มีประสิทธิภาพยิ่งขึ้นต่อไป

สำนักงานสถิติแห่งชาติ ร่วมกับมูลนิธิสถาบันวิจัยเพื่อการพัฒนาประเทศไทย (ทีดีอาร์ไอ) จัดการประชุมเสวนารับฟังความคิดเห็น “การปรับปรุงแผนแม่บทระบบสถิติประเทศไทยให้สอดคล้องกับยุทธศาสตร์ชาติ และแผนแม่บทภายใต้ยุทธศาสตร์ชาติ” เมื่อวันที่ 29 กันยายน 2563 ณ ศูนย์การประชุมอิมแพ็ค ฟอรั่ม จังหวัดนนทบุรี เพื่อนำเสนอผลการศึกษา และรับฟังความคิดเห็น ข้อเสนอแนะการปรับปรุงแผนแม่บทระบบสถิติประเทศไทย ฉบับที่ 2 (พ.ศ. 2559 - 2564) โดยได้รับเกียรติจากนางสาววันเพ็ญ พูลวงษ์ ผู้อำนวยการสำนักงานสถิติแห่งชาติ เป็นประธานและวิทยากร เสวนาในหัวข้อ “การพัฒนาข้อมูลและสถิติประเทศไทยในยุคดิจิทัล” ร่วมกับ ดร.อุรัชฎา เกตุพรหม ผู้อำนวยการฝ่ายมาตรฐานดิจิทัล ผู้แทนสำนักงานพัฒนารัฐบาลดิจิทัล (องค์การมหาชน) และนายสุวิรัช ใจข้อ ผู้อำนวยการสำนักสถิติเศรษฐกิจ ฝ่ายเศรษฐกิจมหภาค ผู้แทนธนาคารแห่งประเทศไทย โดยมี ดร.สมชัย จิตสุชน ผู้อำนวยการวิจัยด้านการพัฒนาอย่างทั่วถึง ทีดีอาร์ไอ เป็นวิทยากรดำเนินรายการ เพื่อนำเสนอมุมมองการพัฒนาข้อมูลและสถิติของประเทศให้ตอบสนองความต้องการของผู้ใช้ในยุคดิจิทัล





รัฐมนตรีว่าการกระทรวงดิจิทัลเพื่อเศรษฐกิจและสังคม (ดีอีเอส) ประธานคณะกรรมการจัดระบบสถิติประเทศไทย 3 ด้าน เพื่อยกระดับระบบข้อมูลสถิติภาครัฐ

นายพุทธิพงษ์ ปุณณกันต์ รัฐมนตรีว่าการกระทรวงดิจิทัลเพื่อเศรษฐกิจและสังคม (ดีอีเอส) ประธานคณะกรรมการจัดระบบสถิติประเทศไทย 3 ด้าน ประกอบด้วย ด้านเศรษฐกิจ ด้านสังคม และด้านทรัพยากรธรรมชาติและสิ่งแวดล้อม ได้เตรียมให้มีการประชุมคณะกรรมการฯ เพื่อปรับปรุงแผนแม่บทระบบสถิติประเทศไทย ฉบับที่ 2 (พ.ศ. 2559 - 2564) ให้สอดคล้องกับยุทธศาสตร์ชาติ แผนแม่บทภายใต้ยุทธศาสตร์ชาติ และสถานการณ์ปัจจุบัน โดยแผนแม่บทสถิติฯ จัดทำขึ้นเพื่อใช้เป็นกรอบแนวทางในการพัฒนางานด้านสถิติของประเทศร่วมกับทุกภาคส่วน เพื่อให้มีสถิติที่สำคัญจำเป็น มีมาตรฐาน คุณภาพ สามารถเชื่อมโยงและบูรณาการข้อมูลสถิติเพื่อใช้ในการวางแผน และประเมินผลการพัฒนาในทุกระดับ ณ ห้องประชุม 401 สำนักงานสถิติแห่งชาติ เมื่อวันที่ 22 กันยายน 2563



ผู้อำนวยการสำนักงานสถิติแห่งชาติเข้ารับรางวัลใบประกาศเกียรติคุณ ศิษย์เก่าดีเด่น

นางสาววันเพ็ญ พูลวงษ์ ผู้อำนวยการสำนักงานสถิติแห่งชาติ ร่วมงานวันสถาปนามหาวิทยาลัยรามคำแหง ครบรอบ 49 ปี เพื่อรำลึกถึงการก่อตั้งมหาวิทยาลัย และในโอกาสนี้ ได้เข้ารับรางวัลใบประกาศเกียรติคุณ ศิษย์เก่าดีเด่น ที่อุทิศตนทำประโยชน์ต่อสังคม ณ บริเวณลานพอขุนรามคำแหงมหาราช เมื่อวันที่ 26 พฤศจิกายน 2563



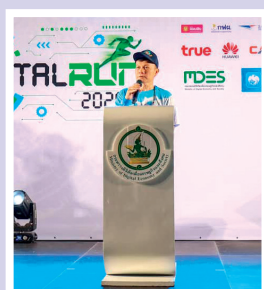
สำมะโนประชากรและเคหะ 2563 การปฏิบัติงานในพื้นที่ต้นแบบ

นางสาววันเพ็ญ พูลวงษ์ ผู้อำนวยการสำนักงานสถิติแห่งชาติ เป็นประธานเปิดการประชุมชี้แจงการจัดทำสำมะโนประชากรและเคหะในพื้นที่ต้นแบบ ภายใต้แผนการปฏิบัติงานโครงการสำมะโนประชากรและเคหะ ประจำปีงบประมาณ 2564 ระดับเจ้าหน้าที่วิชาการและพนักงานเจ้าหน้าที่ โดยมี นางวรรณดา ขอบอรัญญา สถิติจังหวัดชลบุรี พร้อมด้วยเจ้าหน้าที่สถิติจังหวัดชลบุรีให้การต้อนรับ โดยมีวัตถุประสงค์เพื่อศึกษาแนวทางหรือวิธีการในการจัดทำสำมะโนประชากรและเคหะจากฐานข้อมูลทะเบียนต่าง ๆ (Register-based census) รวมทั้งการพัฒนากรอบแนวคิด (โมเดล) เพื่อเป็นต้นแบบในการจัดทำสำมะโนประชากรและเคหะจากฐานข้อมูลทะเบียน (Register-based census) ที่ถูกต้อง ครบถ้วน และครอบคลุมประชากรของประเทศ โดยใช้แท็บเล็ตในการจัดเก็บรวบรวมข้อมูล เพื่อให้เจ้าหน้าที่ปฏิบัติงานสนาม (พนักงานเจ้าหน้าที่) มีความรู้ ความเข้าใจในขั้นตอนและหลักเกณฑ์การปฏิบัติงาน การประชุมจัดขึ้นระหว่างวันที่ 23 - 25 พฤศจิกายน พ.ศ. 2563 ณ ศาลาอ่าวอุดม อำเภอศรีราชา จังหวัดชลบุรี เมื่อวันที่ 25 พฤศจิกายน 2563



สำมะโนประชากรและเคหะ 2563 การปฏิบัติงานในพื้นที่ต้นแบบ

นางอรวรรณ สุทธางกูร รองผู้อำนวยการสำนักงานสถิติแห่งชาติ เป็นประธานเปิดการประชุมชี้แจงการปฏิบัติงานโครงการสำมะโนประชากรและเคหะในพื้นที่ต้นแบบ (ภายใต้แผนการปฏิบัติงานโครงการสำมะโนประชากรและเคหะ ประจำปีงบประมาณ 2564) ระดับเจ้าหน้าที่วิชาการและพนักงานเจ้าหน้าที่ โดยมี นางนิตยา เมฆอรุณ สถิติจังหวัดฉะเชิงเทรา กล่าวรายงาน การประชุมดังกล่าวจัดขึ้นระหว่างวันที่ 25 - 26 พฤศจิกายน 2563 ณ ห้องประชุมชั้น 4 ศูนย์การเรียนรู้เมืองฉะเชิงเทรา (KCC) อำเภอเมืองฉะเชิงเทรา จังหวัดฉะเชิงเทรา เมื่อวันที่ 25 พฤศจิกายน 2563



ทีไอเอส จับมือมูลนิธิพัฒนานวัตกรมสุขภาพ จัด Digital Run 2020 หนุนคนไทยสุขภาพดี นำรายได้มอบมูลนิธิคนพิการไทย

นางสาวอัจฉรินทร์ พัฒนพันธ์ชัย ปลัดกระทรวงดิจิทัลเพื่อเศรษฐกิจและสังคม เป็นประธานในพิธีเปิดงาน เดิน วิ่งการกุศล Digital Run 2020 จัดขึ้นโดยกระทรวงดิจิทัลเพื่อเศรษฐกิจและสังคม ร่วมกับมูลนิธิพัฒนานวัตกรมสุขภาพ เพื่อส่งเสริมให้เยาวชนและประชาชนได้ใช้เวลาให้เกิดประโยชน์ด้วยการออกกำลังกาย ในการจัดกิจกรรมครั้งนี้ ยังนำเงินรายได้ส่วนหนึ่งสนับสนุนกิจกรรมของมูลนิธิคนพิการไทย โดยมี คณะผู้บริหารกระทรวงดิจิทัลฯ และนางสาววันเพ็ญ พูลวงษ์ ผู้อำนวยการสำนักงานสถิติแห่งชาติ ข้าราชการ เจ้าหน้าที่ และพี่น้องประชาชนนักวิ่ง เข้าร่วมกิจกรรมจำนวนมาก ณ ลานอเนกประสงค์ (หน้าอาคารสำนักงานใหญ่) บริษัท กสท โทรคมนาคม จำกัด (มหาชน) แจ้งวัฒนะ เมื่อวันที่ 15 พฤศจิกายน 2563



ตรวจราชการ

นางสาววันเพ็ญ พูลวงษ์ ผู้อำนวยการสำนักงานสถิติแห่งชาติ พร้อมด้วยนางสาวศิริญาพร รุ่งสุข เลขาธิการกรม และคณะ ลงพื้นที่ตรวจราชการการดำเนินงานโครงการของสำนักงานสถิติจังหวัดนครราชสีมา สำนักงานสถิติจังหวัดบุรีรัมย์ สำนักงานสถิติจังหวัดสุรินทร์ สำนักงานสถิติจังหวัดศรีสะเกษ สำนักงานสถิติจังหวัดอุบลราชธานี ระหว่างวันที่ 9 - 13 พฤศจิกายน 2563 โดยมี นางชนิษฐา วรรณภักดี สถิติจังหวัดนครราชสีมา นางมณฑา เอี่ยมวิจิตรณ สถิติจังหวัดบุรีรัมย์ นายสถาพร ภูพันธ์เจริญสุข สถิติจังหวัดสุรินทร์ นางสาวอุบล หนูเจริญ สถิติจังหวัดอุบลราชธานี พร้อมด้วยข้าราชการและเจ้าหน้าที่สำนักงานสถิติจังหวัด ให้การต้อนรับ



ประชุมชี้แจงโครงการการศึกษาและพัฒนาต้นแบบระบบบัญชีข้อมูลกลางภาครัฐ (Government Data Catalog)

นางอรรรณ สุทธางกูร รองผู้อำนวยการสำนักงานสถิติแห่งชาติ เป็นประธานการประชุมชี้แจงโครงการการศึกษาและพัฒนาต้นแบบระบบบัญชีข้อมูลกลางภาครัฐ (Government Data Catalog) และระบบนามานุกรม (Directory Services) ณ ห้องประชุม 401 และ 402 สำนักงานสถิติแห่งชาติ เมื่อวันที่ 13 พฤศจิกายน 2563



ประชุมร่างมาตรฐานการนำเสนอสถิติและการผลิตสถิติ ครั้งที่ 1/2563

นางอรรรณ สุทธางกูร รองผู้อำนวยการสำนักงานสถิติแห่งชาติ เป็นประธานการประชุม นำเสนอและรับฟังข้อคิดเห็นที่มีต่อร่างมาตรฐานการนำเสนอสถิติและการผลิตสถิติ ครั้งที่ 1/2563 ร่วมกับหน่วยงาน 26 หน่วยงาน เพื่อนำเสนอผลการดำเนินงานที่ผ่านมาด้านมาตรฐานสถิติ และรับฟังความคิดเห็นที่มีต่อร่างมาตรฐานการนำเสนอสถิติ (แนวทางการจัดทำรายงานสถิติและสัญลักษณ์ในตารางสถิติ) และร่างมาตรฐานการผลิตสถิติ (เขตพื้นที่ภูมิศาสตร์ ศาสนา และสกุลเงิน) ณ ห้องประชุม 401 สำนักงานสถิติแห่งชาติ เมื่อวันที่ 11 พฤศจิกายน 2563



มาต่อกับบทบาท อาสาสมัครดิจิทัล

ใครๆ ก็เป็น อาสาสมัครดิจิทัล (อ.ส.ด.) **ง่ายๆ ได้แล้ววันนี้ !!**

1 **Download แอปพลิเคชัน "อาสาสมัครดิจิทัล"**
ผ่าน Google Play หรือ

2.1 **เข้าสู่แอปพลิเคชัน เพื่อลงทะเบียน**
กรอกหมายเลขโทรศัพท์ → ยอมรับเงื่อนไขการสมัคร → กรอกข้อมูลส่วนตัว → กดลงทะเบียนเพื่อยืนยัน

2.2 **เข้าสู่ระบบ**
รองรับหมายเลข OTP → กรอกหมายเลข OTP แล้วกดยืนยัน

3 **3.1 เสริมความรู้ด้านดิจิทัล** โดยเข้าเรียนหลักสูตรอาสาสมัครดิจิทัลผ่านเมนู "องค์ความรู้" เพื่อนำความรู้ด้านดิจิทัลไปให้คำแนะนำและพัฒนาชุมชน
3.2 รับข้อมูลข่าวสารด้านดิจิทัล ผ่านเมนู "ข่าวสารทั่วไป" ให้คุณรู้ทันทุกข้อมูลดิจิทัลก่อนใคร

มาร่วมเป็น อาสาสมัครดิจิทัล
เพื่อส่งต่อความรู้ด้านดิจิทัลสู่ชุมชนไปด้วยกันกับเรา

ดูรายละเอียดเพิ่มเติมและ Download แอปพลิเคชัน "อาสาสมัครดิจิทัล" ได้ที่เว็บไซต์อาสาสมัครดิจิทัล

สอบถามได้ที่ Facebook Page : อาสาสมัครดิจิทัล - Thailand Digital Volunteers

สำนักงานปลัดกระทรวงดิจิทัลเพื่อเศรษฐกิจและสังคม | ศูนย์ขับเคลื่อนการพัฒนาดิจิทัลเพื่อเศรษฐกิจและสังคม | 02 01421160

สนใจข้อมูลเพิ่มเติมติดตามได้ที่ WWW.NSO.GO.TH บริการข้อมูล 0 2141 7500 - 03



FACEBOOK
nsoofthailand



INSTAGRAM
nsoofthailand



TWITTER
nsoofthailand



LINE
nsoofthailand

มั่นใจในสำนักงานสถิติแห่งชาติ
รัฐและราษฎรจะก้าวไปอย่างมั่นคง



ชำระค่าฝากส่งเป็นรายเดือน
ใบอนุญาตที่ 19/2552
ไปรษณีย์ศูนย์ราชการเฉลิมพระเกียรติ

สำนักงานสถิติแห่งชาติ ศูนย์ราชการเฉลิมพระเกียรติ 80 พรรษา 5 ธันวาคม 2550 อาคารรัฐประศาสนภักดี (อาคาร B)
ถนนแจ้งวัฒนะ แขวงทุ่งสองห้อง เขตหลักสี่ กรุงเทพฯ 10210

