


Statistical Newsletter

สารสถิติ


ปีที่ 29 ฉบับที่ 4 เดือนตุลาคม - ธันวาคม 2561

ปฏิวัติข้อมูลภาครัฐ

สสช. ตั้งเป้า 1 ปี เห็น “Official Statistics”



“ศูนย์ข้อมูล
สถิติจังหวัด”



“สมุดสถิติ”

eSurvey



“ส่งพนักงาน
เดินเก็บข้อมูล”



“ประกาศนียบัตร
มาตรฐานและ
Data Catalogue”



“ข้อมูลต่างคนต่างทำ”



“แก้ พรบ. สถิติ
ขับเคลื่อน
บูรณาการข้อมูล”



“ตัดลอคข้อมูล
ภาครัฐ”



THAI STAT
Application ที่ช่วยให้คุณเข้าถึงข้อมูลสถิติ
ได้ง่ายแค่ปลายนิ้ว



ปก.ขอเขียน

สารสถิติฉบับนี้เป็นฉบับส่งท้ายปี 2561 ในตลอดปีนี้ สำนักงานสถิติแห่งชาติ (สสช.) ได้ดำเนินการพัฒนางานสถิติอย่างต่อเนื่อง ฉบับนี้จึงมีสาระดีๆ มากมาย เริ่มต้นว่าด้วยเป้าหมายที่ตั้งใจให้บรรลุใน 1 ปีของ สสช. กับบทความ “สสช. ตั้งเป้า 1 ปี เห็น Official Statistics” ตามต่อด้วยสถิติที่น่ารู้ที่เป็นผลสำรวจเกี่ยวกับเรื่องใกล้ตัวไม่ว่าการใช้เทคโนโลยีการสื่อสารในครัวเรือน ข้อมูลน่ารู้ด้านโรงพยาบาลและสถานพยาบาลเอกชน ข้อมูลสุขภาพจิตที่เกี่ยวข้องกับสภาวะทางสังคม วัฒนธรรม ยังมีสถิติเด่นน่าสนใจเกี่ยวกับสาธารณูปโภคพื้นฐานอย่างทางด่วนพิเศษไทย คุณภาพน้ำในไทย และมีเรื่องทันสมัย 4.0 อย่างตลาดออนไลน์ไทยด้วย e-Commerce

ในโอกาสปีใหม่พุทธศักราช 2562 นี้ ทีมผู้จัดทำสารสถิติ ขอส่งความปรารถนาดีมายังทุกท่าน มีสุขภาพสมบูรณ์แข็งแรง สมหวังในทุกเรื่อง พบความสุขสดชื่นตลอดปี

แล้วพบกันใหม่ฉบับหน้า

สารบัญ

3

สืบเนื่องจากปก

- สสช. ตั้งเป้า 1 ปี เห็น “Official Statistics”

6

สถิติน่ารู้

- ผลสำรวจการมีการใช้เทคโนโลยีสารสนเทศ และการสื่อสารในครัวเรือน
- ผลสำรวจโรงพยาบาลและสถานพยาบาลเอกชน
- ผลสำรวจสภาวะทางสังคม วัฒนธรรม และสุขภาพจิต

9

สถิติเด่น

- ทางด่วนพิเศษไทย...ใน 1 วัน
- น้ำดื่มไทย...หายไปไหน?
- เปิดตลาดออนไลน์ไทย ด้วย e-Commerce

12

ข่าวประชาสัมพันธ์

- Digital Thailand Big Bang 2018 Thailand Big Data “โลกเปิด เราปรับ ประเทศเปลี่ยน”
- แนะนำรองผู้อำนวยการสำนักงานสถิติแห่งชาติ

13

เกร็ดความรู้

- วิถีชีวิตประจำวันที่มีผลต่อหมอนรองกระดูก

14

แฉดวง สสช.



สสช.
ตั้งเป้า
1 ปี
เห็น
“Official
Statistics”



ภายใต้สภาพแวดล้อมของโลกเกิดการเปลี่ยนแปลงครั้งใหญ่ อันเนื่องมาจากเทคโนโลยีดิจิทัล ยุค Big Data ที่มีข้อมูลปริมาณมหาศาล เกิดขึ้นในโลก ยุคที่รัฐบาลต้องการขับเคลื่อนประเทศเพื่อให้ก้าวพ้นจากกับดักประเทศรายได้ปานกลาง ยุคของการพัฒนาประเทศด้วยเศรษฐกิจดิจิทัล ยุค Thailand 4.0 ไปจนถึงการขับเคลื่อนนโยบายเพื่อใช้ประโยชน์จากข้อมูลขนาดใหญ่ (Big Data) ดังนั้น คงหลีกเลี่ยงไม่ได้ที่สำนักงานสถิติแห่งชาติ (สสช.) ในฐานะที่เป็นหน่วยงานหลักทางด้านข้อมูลสถิติของประเทศจะได้รับผลกระทบโดยตรงจากเรื่องดังกล่าว

นายภูษพงศ์ โนนโธสง ผู้อำนวยการสำนักงานสถิติแห่งชาติ ได้เล็งเห็นว่า สสช. แม้จะมีจุดแข็งของความเป็นหน่วยงานกลางด้านวิชาการสถิติของประเทศมาอย่างยาวนาน แต่ด้วยสภาพแวดล้อมปัจจุบันทำให้จำเป็นต้องปรับกระบวนการทัศน์ขนานใหญ่เพื่อให้สามารถปรับตัวรับมือและตอบสนองต่อการเปลี่ยนแปลงที่รวดเร็วและรุนแรง รวมถึงความคาดหวังจากรัฐบาลและหน่วยงานต่างๆ ที่ต้องการใช้ข้อมูลเพื่อใช้ในการตัดสินใจและกำหนดนโยบายได้อย่างถูกต้อง ที่จริงแล้วการที่รัฐบาลชุดนี้ให้ความสำคัญกับการใช้ข้อมูลเพื่อการขับเคลื่อนประเทศ ถือได้ว่าเป็นโอกาสสำคัญของ สสช. ในการพัฒนาและปรับกระบวนการทำงาน ซึ่งทิศทางการพัฒนาในรูปแบบนี้ไม่ได้เกิดขึ้นเพียงแค่

“ใช้ข้อมูลเป็นตัวชี้วัดให้เห็นความเหลื่อมล้ำ เพื่อนำมาสู่การพัฒนาอย่างยั่งยืน ให้เกิดความเท่าเทียม”

ประเทศไทยเท่านั้น แต่เป็นสิ่งที่เกิดขึ้นทั่วโลกซึ่งองค์การสหประชาชาติ หรือ UN เองได้ให้ความสำคัญกับเรื่องนี้จนเกิดคำว่า “Data Revolution” หรือการปฏิวัติข้อมูลขึ้น ที่ต้องการให้สำนักงานสถิติของประเทศต่างๆ หรือหน่วยงานด้านข้อมูลของทั่วโลกใช้ “Official Statistics หรือสถิติทางการ” เป็นเครื่องมือซึ่งเพื่อนำไปสู่การพัฒนา ซึ่งมีตัวอย่างที่เห็นได้ชัดคือ เป้าหมายเพื่อการพัฒนาอย่างยั่งยืน หรือ Sustainable Development Goals: SDGs ที่ใช้ข้อมูลเป็นเครื่องมือหลักในการขับเคลื่อนการพัฒนาที่เป็นทั้งเครื่องมือเพื่อเป็นตัวชี้วัดและติดตาม เพื่อให้ทุกภาคส่วนได้ร่วมกันพัฒนา และแก้ไขปัญหาบนพื้นฐานของข้อมูล

ดังนั้น สำนักงานสถิติแห่งชาติ ได้เร่งตอบรับนโยบายและทิศทางการพัฒนาด้านข้อมูลเพื่อตอบสนองความต้องการใช้ข้อมูลทั้งของรัฐบาล ภาคเอกชน และประชาชน โดย Upgrade หรือยกระดับองค์กรให้เป็นศูนย์กลางข้อมูลสถิติและสารสนเทศเพื่อการตัดสินใจของประเทศ โดยตั้งเป้า “1 ปี สสช. สู่อะไร Official Statistics” ที่จะผลิตข้อมูลสำคัญสำหรับทำตัวชี้วัดของประเทศ และผลักดันการสร้างมาตรฐานของข้อมูลเพื่อให้เกิดการเชื่อมโยงและแลกเปลี่ยนข้อมูลสถิติได้ ซึ่งจะช่วยแก้ปัญหาปัจจุบันที่ข้อมูลภาครัฐไม่ได้จัดทำและจัดเก็บบนมาตรฐานเดียวกัน จึงทำให้แม้แต่จะเชื่อมโยงแลกเปลี่ยนกันเองระหว่างภาครัฐยังทำได้ยาก

Upgrade เป็น “ศูนย์ข้อมูลสถิติจังหวัด” โดยพัฒนาข้อมูลตั้งแต่ “พื้นที่” สู่อะไร “ประเทศ” โดยหน้าที่ตาม พ.ร.บ. สถิติ กำหนดให้ สสช. ต้องทำหน้าที่ที่ผลิต ให้บริการ และบริหารจัดการระบบสถิติของประเทศ ซึ่งที่ผ่านมายังคงให้น้ำหนักของการทำงานที่เน้นด้านการผลิต ต่อจากนี้ต้องถ่วงน้ำหนักลงมาที่การให้บริการและการบริหารจัดการระบบสถิติ



มากขึ้น เพื่อให้ผู้ใช้ได้เข้าถึงและใช้ข้อมูล Official Statistics ผ่านเทคโนโลยีที่ตอบโจทย์ Life Style ไม่ว่าจะผ่านเว็บไซต์ หรือผ่าน Smart Device เช่น THAI STAT Application ที่ได้เปิดตัวไปเมื่อปลายปีที่แล้ว รวมถึงการให้บริการผ่าน API ที่อยู่ระหว่างการพัฒนา โดยได้เน้นย้ำว่าต้องพัฒนาข้อมูลตั้งแต่ระดับพื้นที่ ซึ่งเดิมจัดเก็บอยู่แล้วแต่อยู่ในรูปของสมุดสถิติจังหวัด จึงให้ Upgrade เป็น “ศูนย์ข้อมูลสถิติจังหวัด” ที่จัดเก็บและให้บริการในรูปแบบที่สามารถนำไปประมวลผลต่อได้ โดยให้ใช้กลไกการพัฒนา



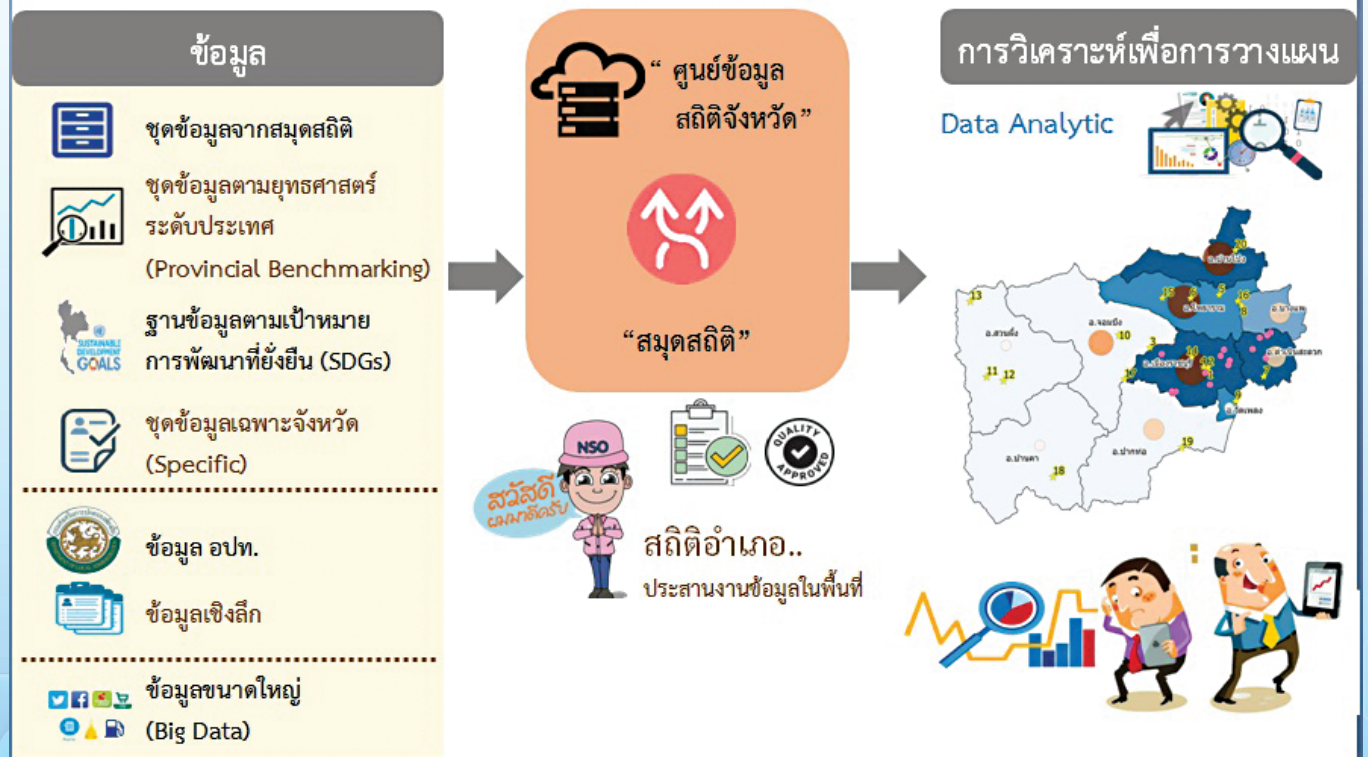
ข้อมูลในระดับพื้นที่ผ่านการทำงานแบบเครือข่ายสถิติที่ได้สร้างขึ้นใหม่ที่เรียกว่า “สถิติอำเภอ” เพื่อทำหน้าที่เป็นพี่เลี้ยงคุณภาพดีในการประสานงานข้อมูลในพื้นที่และผนวกรวมกับเครือข่ายเดิมคือ คณะกรรมการสถิติจังหวัดที่มีท่านผู้ว่าราชการจังหวัดเป็นประธาน โดยให้สำนักงานสถิติจังหวัดเป็นหน่วยงานหลักในการผลักดันให้เกิดการพัฒนาข้อมูลที่ตอบโจทย์ความต้องการของแต่ละจังหวัดและแต่ละพื้นที่มากขึ้น ตั้งเป้าปีหน้าแต่ละจังหวัดต้องมีอย่างน้อย 1 ฐานข้อมูลที่สมบูรณ์

Upgrade เป็น “e-Survey” ลดการส่งพนักงานสนามออกจัดเก็บข้อมูล นำเทคโนโลยีมาใช้ในการสำรวจข้อมูลมากขึ้นในรูปแบบ e-Survey ผ่านเครือข่ายคุณภาพดีที่สร้างไว้แล้วครบทุกหมู่บ้าน เพื่อคอยกระตุ้นและให้ความรู้เหมือนเป็นพี่เลี้ยงให้กับคนในชุมชนเพื่อให้ข้อมูลผ่าน e-Survey ซึ่งเป็นการต่อยอดการใช้ประโยชน์จากโครงการเน็ตประชารัฐได้อย่างดี รวมถึงสามารถลดขั้นตอนและเวลาในการประมวลผลไปได้มาก ทำให้ผู้ใช้ได้ใช้ข้อมูลที่ทันสมัยขึ้นอีกด้วย

Upgrade การบริหารจัดการข้อมูลผ่านรหัสมาตรฐานและ Data Catalogue ด้วยประเทศไทยมีระบบสถิติแบบกระจายงาน คือหน่วยงานภาครัฐต่างก็จัดทำข้อมูลสถิติตามการใช้ประโยชน์และภารกิจของตนเอง ในขณะที่รัฐบาลต้องการใช้ประโยชน์จากข้อมูลผ่านการบูรณาการข้อมูล

ศูนย์ข้อมูลสถิติจังหวัด

พัฒนาข้อมูลจาก “พื้นที่” สู่ “ประเทศ” เน้นข้อมูลที่ตอบโจทย์ความต้องการในพื้นที่



ปรับปรุง พ.ร.บ. สถิติ

ปลดล็อกข้อมูลภาครัฐเพื่อขับเคลื่อนการบูรณาการ

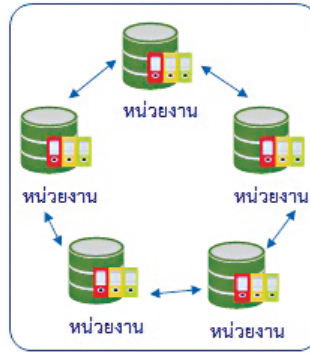
สถานการณ์ปัจจุบัน

- ขาดมาตรฐานการเชื่อมโยงข้อมูล
- ข้อจำกัดด้านกฎหมายของหน่วยงาน
- ความซ้ำซ้อนในการเก็บข้อมูล
- ขาดความร่วมมือในการส่งข้อมูล (สสช. เป็นหน่วยประสานงาน)

“แก้ พ.ร.บ. สถิติ
ขับเคลื่อนบูรณาการ
ข้อมูล”

“ติดล็อกข้อมูลภาครัฐ”

Data Governance Framework



“ศูนย์ข้อมูล
กลางภาครัฐ”



มีข้อมูลสถิติและสารสนเทศ
ที่มีมาตรฐานและคุณภาพ
เพื่อการบริหารประเทศ



มีชุดข้อมูลที่สำคัญ
เพื่อให้ผู้บริหาร
ใช้ในการตัดสินใจ



ลดความซ้ำซ้อน
ในการผลิต
ข้อมูลสถิติ



รองรับ Big Data



พัฒนาศักยภาพ
บุคลากรด้านสถิติ

ร่วมกัน ซึ่งทำได้ยากเนื่องจากแต่ละหน่วยงานต่างกำหนดรหัสในการจัดทำข้อมูลที่แตกต่างกัน รหัสมาตรฐานจึงเป็นเครื่องมือสำคัญในการพัฒนาข้อมูลให้สามารถบูรณาการและใช้ประโยชน์ร่วมกันได้ เพราะแค่รหัสเพศชาย ก็มีตั้งแต่ “0” “1” “M” ซึ่งขณะนี้ สสช. ได้ดำเนินการในเรื่องดังกล่าวไประดับหนึ่งแล้วและเตรียมรอรหัส ครม. เพื่อประกาศใช้ต่อไป ส่วน Data Catalogue หรือ Data Directory จะเป็นฐานข้อมูลที่รวบรวมรายการข้อมูลสถิติที่สำคัญและบ่งชี้ว่าอยู่ในการดูแลของหน่วยงานใด เพราะปัจจุบันข้อมูลต่างก็กระจายไปอยู่ตามที่ต่างๆ ซึ่งหากสำเร็จแล้วจะช่วยให้ผู้ใช้รู้สึกว่าการหาข้อมูลไม่ได้หายากอีกต่อไป

Unlock “ข้อมูลภาครัฐ” เพื่อขับเคลื่อนการบูรณาการด้วยอำนาจหน้าที่ของ สสช. ที่เป็นหน่วยงานกลางของรัฐเกี่ยวกับสถิติตามหลักวิชาการ ต้องประสานกับหน่วยงานในการสร้างเครือข่ายสถิติเพื่อให้ได้ฐานข้อมูลสถิติที่สำคัญและเป็นปัจจุบันของประเทศ ดังนั้นการขับเคลื่อนนโยบายของรัฐบาลในด้านข้อมูล ไม่ว่าจะเป็น Big Data หรือการบูรณาการและเชื่อมโยงข้อมูลเพื่อให้ได้มาซึ่ง “ฐานข้อมูลสถิติที่สำคัญและเป็นปัจจุบันของประเทศ” จำเป็นต้องปลดล็อกโดยแก้ไขกฎหมายเพื่อให้แต่ละหน่วยงานยินยอมส่งข้อมูลตามที่ สสช. ร้องขอ ซึ่งขณะนี้ อยู่ระหว่างศึกษาและเตรียมเสนอให้แก้ไข พ.ร.บ. สถิติ เพื่อให้แต่ละหน่วยงานร่วมมือในการส่งข้อมูลและบูรณาการที่ใช้งานได้จริง

นอกจากนี้ สสช. ยังมีโครงการอื่นที่สำคัญ เช่น การใช้ Big data เพื่อพัฒนาข้อมูล Official Statistics การพัฒนาการให้บริการแบบ SMART Services การพัฒนาระบบภูมิสารสนเทศสถิติ (NSO-GIS) โครงการระบบการจัดเก็บข้อมูลโครงสร้างพื้นฐานระดับพื้นที่เพื่อการบริหารจัดการทรัพยากรน้ำอย่างยั่งยืนในลุ่มน้ำทั่วประเทศ และโครงการสำมะโนประชากรและเคหะที่จะถึงในปี 2563 นี้ ซึ่งล้วนแล้วแต่จะต้องเร่งผลักดันเพื่อ Upgrade หรือหาวิธีการใหม่ๆ ภายใต้ยุคดิจิทัลนี้เพื่อผลักดันสู่การปฏิวัติข้อมูลภาครัฐต่อไป



ผลสำรวจ

การมีการใช้เทคโนโลยีสารสนเทศ และการสื่อสารในครัวเรือน

ผลการสำรวจการมีการใช้เทคโนโลยีสารสนเทศและการสื่อสารในครัวเรือน พ.ศ. 2561 พบว่า ประชากรอายุ 6 ปีขึ้นไป ประมาณ 63.3 ล้านคน มีผู้ใช้คอมพิวเตอร์ 17.9 ล้านคน (ร้อยละ 28.3) ผู้ใช้อินเทอร์เน็ต 36.0 ล้านคน (ร้อยละ 56.8) และผู้ใช้โทรศัพท์มือถือ 56.7 ล้านคน (ร้อยละ 89.6) เมื่อพิจารณาการมีอุปกรณ์เทคโนโลยีสารสนเทศและการสื่อสารในครัวเรือนในระหว่างปี 2557 - 2561 พบว่า ครัวเรือนที่มีโทรศัพท์พื้นฐานมีแนวโน้มลดลงจากร้อยละ 14.4 ในปี 2557 เป็นร้อยละ 7.2 ในปี 2561 ครัวเรือนที่มีเครื่องโทรสารลดลงจากร้อยละ 2.2 ในปี 2557 เป็นร้อยละ 0.9 ในปี 2561 ครัวเรือนที่มีเครื่องคอมพิวเตอร์ลดลงจากร้อยละ 33.9 ในปี 2557 เป็นร้อยละ 20.9 ในปี 2561 สำหรับครัวเรือนที่มีการเชื่อมต่ออินเทอร์เน็ตเพิ่มขึ้นจากร้อยละ 34.7 ในปี 2557 เป็นร้อยละ 67.7 ในปี 2561 โดยครัวเรือนมีการเชื่อมต่ออินเทอร์เน็ตแบบไร้สายเคลื่อนที่โทรศัพท์มือถือ 3G ขึ้นไป (WCDMA, EV-DO)



สูงที่สุดร้อยละ 73.9 รองลงมาเป็นประเภท Fixed broadband ร้อยละ 21.0 Narrowband แบบไร้สายเคลื่อนที่โทรศัพท์มือถือ (2G, 2.5G เช่น GSM, CDMA, GPRS) ร้อยละ 3.2 และแบบ Analogue, modem, ISDN มีเพียงร้อยละ 1.0



ร้อยละของครัวเรือนที่มีอุปกรณ์เทคโนโลยีสารสนเทศและการสื่อสาร พ.ศ. 2557-2561

ปี	โทรศัพท์พื้นฐาน	โทรสาร	คอมพิวเตอร์	อินเทอร์เน็ต
2557	14.4	2.2	33.9	34.7
2558	12.3	1.4	29.5	52.2
2559	12.2	1.4	28.4	59.8
2560	9.3	1.2	24.8	64.4
2561	7.2	0.9	20.9	67.7



ที่มา: การสำรวจการมีการใช้เทคโนโลยีสารสนเทศและการสื่อสารในครัวเรือน พ.ศ.2561 สำนักงานสถิติแห่งชาติ กระทรวงดิจิทัลเพื่อเศรษฐกิจและสังคม



ผลสำรวจโรงพยาบาล และสถานพยาบาลเอกชน

ผลการสำรวจโรงพยาบาลและสถานพยาบาลเอกชน พ.ศ. 2560 พบว่า โรงพยาบาลและสถานพยาบาลเอกชนทั่วประเทศทั้งสิ้น 347 แห่ง เป็นโรงพยาบาลและสถานพยาบาลเอกชนที่มีขนาดน้อยกว่า 31 เตียง มีจำนวน 83 แห่ง หรือร้อยละ 23.9 ขนาด 31 - 50 เตียง มีจำนวน 46 แห่ง หรือร้อยละ 13.3 ขนาด 51 - 100 เตียง มีจำนวน 100 แห่ง หรือร้อยละ 28.8 และที่มีขนาดมากกว่า 100 เตียง มีจำนวน 118 แห่ง หรือร้อยละ 34.0 ของจำนวนโรงพยาบาลและสถานพยาบาลเอกชนทั้งสิ้น ผู้ป่วยที่เข้ามาได้รับการรักษาในโรงพยาบาลและสถานพยาบาลเอกชนทั่วประเทศทั้งสิ้นมีจำนวน 61.64 ล้านราย เป็นผู้รับบริการผู้ป่วยนอก 58.84 ล้านราย หรือร้อยละ 95.5 และเป็นผู้รับบริการผู้ป่วยใน 2.80 ล้านราย หรือร้อยละ 4.5 สำหรับจำนวนผู้ป่วยโดยเฉลี่ยต่อกิจการ มีประมาณ 177,642 รายต่อกิจการ ในจำนวนนี้เป็นผู้ป่วยนอก 169,562 รายต่อกิจการ และผู้ป่วยใน 8,080 รายต่อกิจการ ผู้ป่วยชาวต่างประเทศที่เข้ามาได้รับการ มีจำนวนทั้งสิ้น 4.23 ล้านราย ในจำนวนนี้เป็นผู้มารับบริการที่เป็นผู้ป่วยนอกชาวต่างประเทศ ร้อยละ 95.6 และผู้มารับบริการเป็นผู้ป่วยในชาวต่างประเทศ ร้อยละ 4.4

สำหรับจำนวนบุคลากรที่ทำงานในโรงพยาบาลและสถานพยาบาลเอกชนรวมทั้งสิ้น 179,966 คน ส่วนใหญ่เป็นเจ้าหน้าที่รักษาพยาบาล คือ 109,920 คน หรือร้อยละ 61.1

เป็นเจ้าของที่บริการโรงพยาบาล 41,033 คน หรือร้อยละ 22.8 เป็นเจ้าหน้าที่บริการทางการแพทย์ 18,450 คน หรือร้อยละ 10.2 และเป็นเจ้าหน้าที่ระดับบริหาร 10,563 คน หรือร้อยละ 5.7 ในด้านผลการดำเนินงานกิจการในปี 2559 พบว่า การดำเนินงานกิจการ



ในโรงพยาบาลและสถานพยาบาลเอกชน ก่อให้เกิดมูลค่าเพิ่มในระบบเศรษฐกิจของประเทศถึง 99,427.0 ล้านบาท ซึ่งมาจากมูลค่ารายรับจากการดำเนินงานกิจการ 234,327.2 ล้านบาท หักด้วยค่าใช้จ่ายขั้นกลางในการดำเนินงานกิจการ 134,900.2 ล้านบาท



ผลสำรวจสภาวะทางสังคม วัฒนธรรม และสุขภาพจิต



ผลการสำรวจสภาวะทางสังคม วัฒนธรรม และสุขภาพจิต ปี 2561 จากครัวเรือนตัวอย่าง 27,960 ครัวเรือน พบว่า ประชากรของประเทศไทยร้อยละ 93.5 เป็นผู้ที่นับถือศาสนาพุทธ รองลงมา นับถือศาสนาอิสลาม (ร้อยละ 5.4) และศาสนาคริสต์ (ร้อยละ 1.1) ที่เหลือเป็นผู้ที่นับถือศาสนาอื่นๆ รวมทั้งผู้ที่ไม่มีศาสนา (น้อยกว่าร้อยละ 0.1) ส่วนการยอมรับพฤติกรรมทางสังคม ในปี 2561 ประชากรอายุ 13 ปีขึ้นไป รู้สึกรับไม่ค่อยได้กับการแสดงพฤติกรรมที่ไม่สุภาพในที่สาธารณะ เช่น ส่งเสียงดัง ใช้อาวุธไม่สุภาพ มีผู้ที่รับไม่ได้เพิ่มขึ้นสูงอย่างเห็นได้ชัดเจน จากร้อยละ 42.3 ในปี 2551 เป็นร้อยละ 53.2 ในปี 2561 ในขณะที่มีความรู้สึกรับได้ลดลง ซึ่งแสดงให้เห็นว่าประชากรอายุ 13 ปีขึ้นไป ยังรับไม่ได้กับพฤติกรรมต่างๆ เหล่านี้ สำหรับพฤติกรรมการแสดงออกทางเพศอย่างเปิดเผย มีผู้รับได้เพิ่มขึ้นอย่างต่อเนื่องจาก ร้อยละ 7.5 ในปี 2551 เป็นร้อยละ 12.3 ในปี 2561 และสำหรับพฤติกรรมที่ชาย หญิง อยู่ด้วยกันโดยไม่แต่งงาน จากการสำรวจในปี 2561 พบว่า ประชากรอายุ 13 ปีขึ้นไป เกือบครึ่งหนึ่ง (ร้อยละ 41.2) ยอมรับได้และสัดส่วนที่พบสูงกว่าปีที่สำรวจมาก่อนหน้านี้อย่างมาก ในขณะที่กลุ่มที่รับไม่ค่อยได้กับกลุ่มที่รับไม่ได้เลย กลับมีแนวโน้มลดลงอย่างพอสมควร สำหรับในด้านสุขภาพจิต พบว่า กลุ่มวัยรุ่น (15 - 24 ปี) มีคะแนนสุขภาพจิตต่ำสุด (31.22 คะแนน) และกลุ่มวัยทำงาน

(25-59 ปี) กับวัยสูงอายุ (60 ปีขึ้นไป) มีคะแนนไม่แตกต่างกัน (31.60 และ 31.71 คะแนนตามลำดับ) เมื่อจำแนกตามระดับคะแนนสุขภาพจิต พบว่า เกินกว่าครึ่งหนึ่ง (ร้อยละ 63.1) เป็นผู้ที่สุขภาพจิตเท่ากับคนทั่วไป ร้อยละ 21.1 มีสุขภาพจิตสูงกว่าคนทั่วไป ที่เหลือ ร้อยละ 15.8 มีสุขภาพจิตต่ำกว่าคนทั่วไป และเมื่อพิจารณาตามเพศและกลุ่มอายุ พบว่า สัดส่วนของระดับคะแนนสุขภาพจิต ไม่มีความแตกต่างกันมาก



ทางด่วนพิเศษไทย...ใน วัน

Expressway

ประเทศไทยมีทางพิเศษ
ทั้งหมด **8** สายทาง



ในปี 2560
มีรถที่ใช้ทางพิเศษจำนวนมากถึง
671,287,882 คัน

ความยาวของทางพิเศษรวมทั้งสิ้น
224.6 กม.

ทางพิเศษศรีรัช
รถใช้มากที่สุด 705,788 คัน/วัน
ทางพิเศษสายศรีรัช -
วงแหวนรอบนอกกรุงเทพมหานคร
รถใช้น้อยที่สุด 47,090 คัน/วัน

ทางพิเศษบูรพาวิถี
ยาวที่สุด 55 กม.
ทางพิเศษสายบางนา-อาจณรงค์
สั้นที่สุด 4.7 กม.

	รถยนต์ 4 ล้อ	รถยนต์ 6-10 ล้อ	รถยนต์มากกว่า 10 ล้อ
รถใช้ทางพิเศษเฉลี่ย	1,771,920 คัน/วัน	51,002 คัน/วัน	16,223 คัน/วัน
รายได้ค่าผ่านทางพิเศษเฉลี่ย	66,157,325 บาท/วัน	3,379,502 บาท/วัน	1,579,654 บาท/วัน



"ทางพิเศษ" หมายความว่า ทางหรือถนนซึ่งจัดสร้างขึ้นหรือได้รับโอนหรือได้รับมอบไม่ว่าจะจัดสร้างขึ้นในที่ดิน หรือที่ดิน หรือพื้นที่น้ำ เพื่ออำนวยความสะดวกในการจราจรเป็นพิเศษ
หมายเหตุ : รถยนต์ 1 คัน สามารถใช้ทางพิเศษได้มากกว่า 1 ครั้ง/วัน

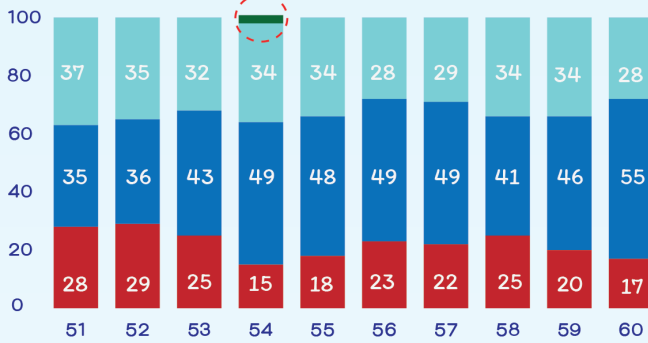
ที่มา : รายงานสถิติของการทางพิเศษแห่งประเทศไทย มีงบประมาณ 2560 การทางพิเศษแห่งประเทศไทย กระทรวงคมนาคม จัดทำโดย : ศูนย์สารสนเทศยุทธศาสตร์ภาครัฐ สำนักงานสถิติแห่งชาติ

น้ำดีในไทย...หายไปไหน?



แนวโน้มคุณภาพน้ำในแหล่งน้ำผิวดินปี 2551 - 2560 *

หน่วย : ร้อยละ

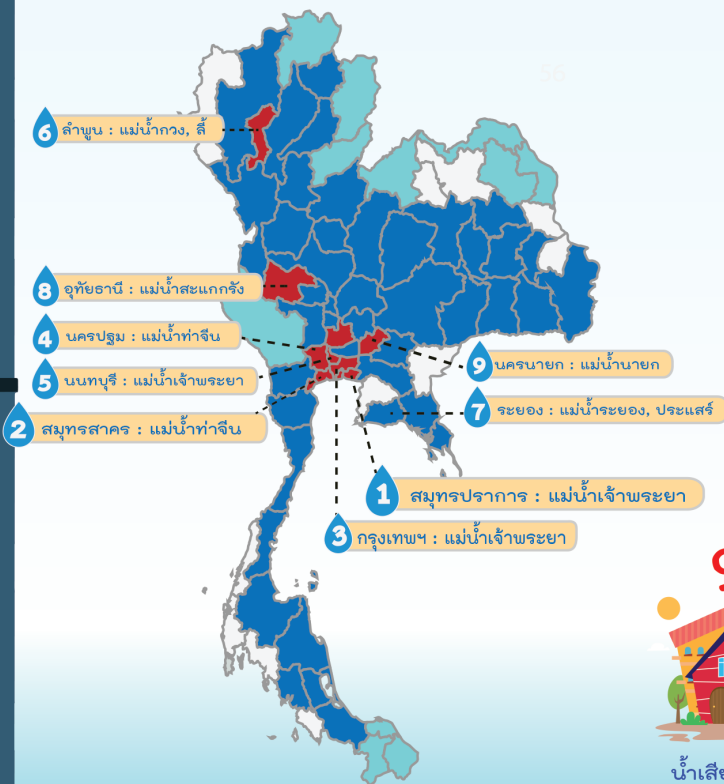


*เกณฑ์คุณภาพน้ำ



9 อันดับจังหวัดที่คุณภาพน้ำเสื่อมโทรม ปี 2560 *

จาก 65 แหล่งน้ำผิวดินทั่วประเทศ



รู้หรือไม่ว่า??

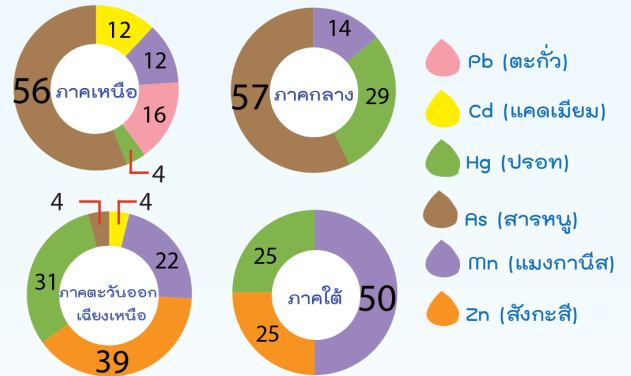
ปี 2560 ใช้งบประมาณ
มากถึง 127.283 ล้านบาท
ในการบริหารและจัดการคุณภาพน้ำ
ซึ่งมากกว่าปี 2555 ถึง 4 เท่า

หมายเหตุ : ปี 2555 ใช้งบประมาณ 35.384 ล้านบาท
ในการบริหารและจัดการคุณภาพน้ำ ซึ่งน้อยที่สุดในช่วงปี 2551 - 2560



สัดส่วนของโลหะหนักที่เกินมาตรฐานคุณภาพน้ำ
ในแหล่งน้ำผิวดิน รายภาค ปี 2559

หน่วย : ร้อยละ



สาเหตุน้ำเสีย ปี 2559

หน่วย : ล้านลูกบาศก์เมตร/ วัน



ที่มา : สำนักจัดการคุณภาพน้ำ กรมควบคุมมลพิษ

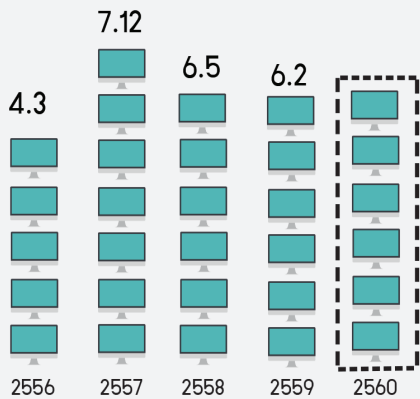


เปิดตลาดออนไลน์ไทย ด้วย e-Commerce

e-Commerce หมายถึง ธุรกิจที่มีการขายสินค้า/ บริการให้ลูกค้าผ่านอินเทอร์เน็ต หรือหมายถึงการให้ลูกค้าส่งคำสั่งซื้อสั่งจองสินค้า/ บริการผ่านทางอินเทอร์เน็ต

ผลสำรวจพฤติกรรมการใช้ Internet ของคนไทยโดยเฉลี่ย

หน่วย : ชั่วโมง/วัน



ปี 2560



ปี 2560

วันทำงาน/วันเรียนหนังสือ 6.30 ชม./วัน

วันหยุด 6.48 ชม./วัน

ข้อขอม Online เป็นอันดับที่ 5

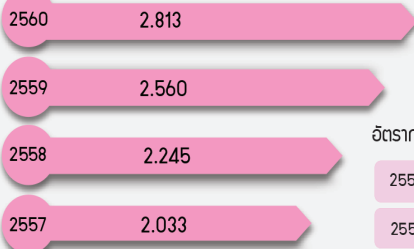
(ปี 2559 อยู่ในอันดับที่ 8)



หมายเหตุ : ปี 2560 มีการปรับเปลี่ยนการสำรวจโดยแยกเป็นการใช้ Internet ช่วงวันทำงาน/วันเรียนหนังสือ และวันหยุด

มูลค่า e-Commerce ประเทศไทย ปี 2557-2559 และคาดการณ์ปี 2560

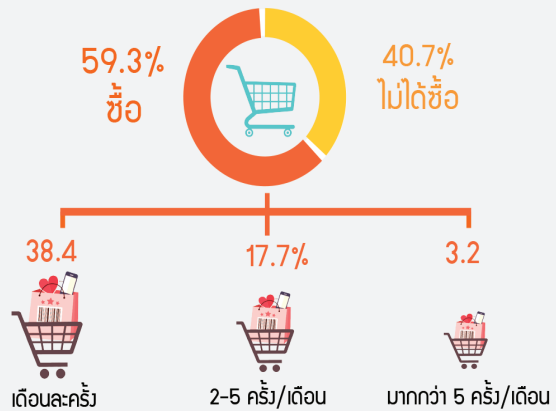
หน่วย : ล้านบาท



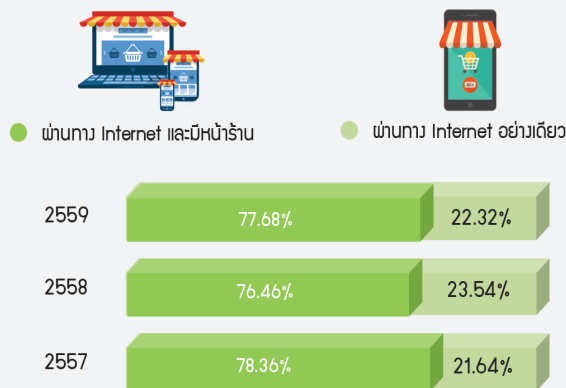
อัตราการเติบโต e-Commerce

2559/60	9.86%
2558/59	14.03%
2557/58	10.43%

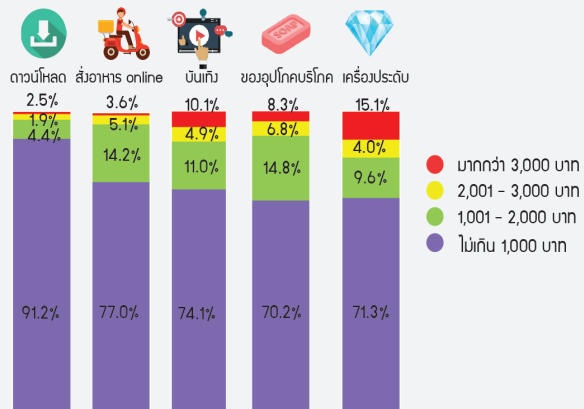
ร้อยละของผู้ใช้ Internet จำแนกตามความถี่ในการซื้อสินค้า/บริการทาง Online



ร้อยละของผู้ประกอบการ e-Commerce ปี 2557-2559 จำแนกตามลักษณะการขายสินค้าและบริการ



ร้อยละของผู้ที่เคยซื้อสินค้า/บริการทาง Online 5 อันดับแรก เปรียบเทียบตามมูลค่าการซื้อในแต่ละประเภทสินค้า/บริการ ปี 2560

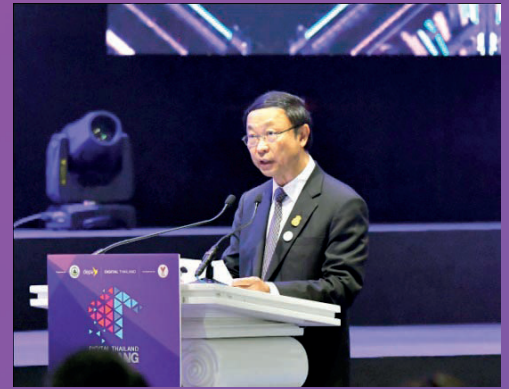


Digital Thailand Big Bang 2018

Thailand Big Data “โลกเปิด เราปรับ ประเทศเปลี่ยน”



พลเอก ประยุทธ์ จันทร์โอชา นายกรัฐมนตรี เป็นประธาน เปิดงานสัมมนาและนิทรรศการนานาชาติ “Digital Thailand Big Bang 2018” ภายใต้แนวคิด “Thailand Big Data” ซึ่งเป็นงานมหกรรมการแสดงผล นิทรรศการและการประชุมด้านเทคโนโลยีดิจิทัลที่ใหญ่ที่สุดแห่งภูมิภาค เอเชียตะวันออกเฉียงใต้ เพื่อแสดงศักยภาพของประเทศไทยในการเป็น ศูนย์กลางข้อมูลของภูมิภาค สร้างความเชื่อมั่นและดึงดูดนักลงทุนจาก นานาชาติ สร้างความตระหนักด้านดิจิทัลเทคโนโลยีและศักยภาพ ของข้อมูลในยุคเศรษฐกิจดิจิทัล เพื่อเดินหน้าประเทศไทยแลนด์ 4.0 อย่างมั่นคงและยั่งยืน ในโอกาสนี้ นายภูษพงศ์ โนนไธสง ผู้อำนวยการ สำนักงานสถิติแห่งชาติ พร้อมคณะ ได้เข้าร่วมชมนิทรรศการดังกล่าว ซึ่งสำนักงานสถิติแห่งชาติ ร่วมจัดแสดงนิทรรศการ “สถิติและสารสนเทศ เพื่อสนับสนุนการพัฒนาประเทศอย่างมั่นคง มั่งคั่ง ยั่งยืน” เป็นการ นำเสนอความรู้ต่างๆ ทั้งด้านวิชาการและข้อมูลสารสนเทศในรูปแบบ ต่างๆ และความสำคัญของการดำเนินการประเมินผลสัมฤทธิ์ของ โครงการเน็ตประชารัฐ โดยจัดขึ้นระหว่างวันที่ 19 - 23 กันยายน 2561 ณ ศูนย์แสดงสินค้าและการประชุมอิมแพ็ค เมืองทองธานี



ในงานดังกล่าว สำนักงานสถิติแห่งชาติ ร่วมกับ บริษัท กสท โทรคมนาคม จำกัด (มหาชน) จัดสัมมนาเรื่อง “สานพลังขับเคลื่อนข้อมูลขนาดใหญ่ : Big Data! Go Together#” โดยมี นายภูษพงศ์ โนนไธสง ผู้อำนวยการสำนักงานสถิติแห่งชาติ นายยุทธศาสตร์ นิธิไพจิตร ผู้ช่วยผู้จัดการฝ่ายเทคโนโลยีศูนย์ข้อมูล บริษัท กสท โทรคมนาคม จำกัด (มหาชน) และ นายวัชร เสือดี ผู้อำนวยการศูนย์เทคโนโลยีสารสนเทศและการสื่อสาร กรมชลประทาน กระทรวงเกษตรและสหกรณ์ ร่วมเสวนา ในหัวข้อเรื่อง “Big Data and Digital Transformation for Public Sector” ดำเนินรายการโดย นางหทัยชนก พรรคเจริญ ผู้อำนวยการ กองบริหารจัดการระบบสถิติ ณ ห้องประชุม Jupiter 4 อิมแพ็ค เมืองทองธานี เมื่อวันที่ 20 กันยายน 2561

แนะนำ

รองผู้อำนวยการสำนักงานสถิติแห่งชาติ



นายวิชัย ประทีปทิพย์

การศึกษา

ปริญญาตรี วิทยาศาสตร์บัณฑิต (ภูมิศาสตร์) มหาวิทยาลัยเชียงใหม่
ปริญญาโท รัฐศาสตรมหาบัณฑิต มหาวิทยาลัยรามคำแหง

ประวัติการรับราชการ

พ.ศ. 2531 นักสถิติเศรษฐกิจสังคม 3 กองจัดเก็บข้อมูลสถิติ
พ.ศ. 2538 นักสถิติเศรษฐกิจสังคม 5 สำนักงานสถิติจังหวัดเชียงใหม่
พ.ศ. 2543 สถิติจังหวัดลำปาง (เจ้าหน้าที่บริหารงานสถิติ 7)
พ.ศ. 2548 สถิติจังหวัดลำปาง (เจ้าหน้าที่บริหารงานสถิติ 8)
พ.ศ. 2551 สถิติจังหวัดลำปาง (ผู้อำนวยการต้น)
พ.ศ. 2559 สถิติจังหวัดเชียงใหม่ (ผู้อำนวยการสูง)
พ.ศ. 2561 รองผู้อำนวยการสำนักงานสถิติแห่งชาติ (นักบริหารต้น)

หลักการทำงาน

ทำงานแบบมีส่วนร่วมและเป็นทีม เพื่อผลสำเร็จขององค์กร



วิถีชีวิตประจำวันที่มีผลต่อ หมอนรองกระดูก

เกร็ดความรู้

อาการปวดร้าวแปล็บๆ เวลาลุกนั่ง บ้างก็มีอาการขาชาอ่อนแรง คุณอาจจะเป็นโรคเกี่ยวกับกระดูกสันหลัง อย่าชะล่าใจเพราะอาการเหล่านี้อาจทำให้เกิดภาวะหมอนรองกระดูกสันหลังเคลื่อนส่วนเอว หรือภาวะช่องกระดูกสันหลังแคบส่วนเอวได้

- 1. ความอ้วน** คนที่มีน้ำหนักตัวมากจะมีแรงกระทำที่หมอนรองกระดูกสันหลังส่วนเอวมามากกว่าปกติ ซึ่งส่งผลให้ความดันโดยเฉลี่ยในหมอนรองกระดูกสันหลังในท่าทางต่างๆ เพิ่มขึ้นตามไปด้วย
- 2. ท้องผูก** ภาวะท้องผูกทำให้เกิดแรงเบ่งและเพิ่มความดันภายในหมอนรองกระดูกส่วนเอวอย่างต่อเนื่อง เป็นกลไกในการทำให้เกิดภาวะหมอนรองกระดูกสันหลังเคลื่อนส่วนเอวเพิ่มสูงขึ้น
- 3. การสูบบุหรี่** ทำให้เกิดการทำลายและการเสื่อมสภาพของหมอนรองกระดูกและมีผลกับการเกิดอาการภาวะหมอนรองกระดูกสันหลังเคลื่อนส่วนเอวได้เร็วขึ้นกว่าปกติ
- 4. นั่งกับพื้น** การนั่งกับพื้นเป็นประจำในชีวิตอาจเพิ่มความเสียหายต่อหมอนรองกระดูกสันหลังเสื่อม เพราะการลุกนั่งกับพื้นต้องก้มหลัง จึงไปเพิ่มแรงดันในหมอนรองกระดูกสันหลังและเกิดภาวะหมอนรองกระดูกสันหลังเสื่อมได้
- 5. ประกอบอาชีพ** ที่ต้องก้มหลังยกของบ่อยๆ การก้มหลังยกของหนักเป็นประจำจะเกิดการเสื่อมของหมอนรองกระดูก

สันหลังส่วนเอวได้เร็วกว่าคนทั่วไป และมีอาการหนักขึ้นเรื่อยๆ ตามความแข็งแรงของหมอนรองกระดูกที่ลดลง อีกทั้งหากก้มผิดท่าก็จะมีผลทำให้เกิดการบาดเจ็บของหมอนรองกระดูกได้

6. อยู่ในที่มีฝุ่นมาก อาจทำให้ผู้ป่วยเป็นโรคทางเดินหายใจและเกิดอาการไอเรื้อรัง ที่ทำให้ความดันภายในหมอนรองกระดูกสันหลังส่วนเอวเพิ่มสูงขึ้น

7. การออกกำลังกายบางท่า เช่น การชิตอัฟ การยกน้ำหนัก ฯลฯ

8. นั่งเล่นโทรศัพท์มือถือเป็นเวลานานๆ การไม่เปลี่ยนท่าก็อาจเกิดแรงกระทำต่อหมอนรองกระดูกสันหลังอย่างต่อเนื่อง

9. ทำงานในที่ที่มีการสั่นสะเทือนเป็นประจำ จะส่งผลให้เกิดการเสื่อมของหมอนรองกระดูกสันหลังส่วนเอวลงเรื่อยๆ

ที่มา : <http://www.thaihealth.or.th>

แฉดววง สสช.



พิธีถวายผ้าพระกฐินพระราชทาน

ดร.พิเชฐ ดุรงคเวโรจน์ รัฐมนตรีว่าการกระทรวงดิจิทัลเพื่อเศรษฐกิจและสังคม พร้อมด้วยคณะผู้บริหาร และหน่วยงานในสังกัด ร่วมพิธีถวายผ้าพระกฐินพระราชทาน กระทรวงดิจิทัลเพื่อเศรษฐกิจและสังคม ประจำปีพุทธศักราช 2561

ณ วัดวิเวกาวายูพัต พระอารามหลวง ตำบลคลองจิก อำเภอบางปะอิน จังหวัดพระนครศรีอยุธยา เมื่อวันที่ 9 พฤศจิกายน 2561



รับประกาศเกียรติคุณ

นายภูทพงศ์ โนดไธสง ผู้อำนวยการสำนักงานสถิติแห่งชาติ รับประกาศเกียรติคุณจากสำนักงานคณะกรรมการพัฒนาระบบราชการ (ก.พ.ร.) ในฐานะหน่วยงานที่ได้รับการรับรองคุณภาพการบริหารจัดการภาครัฐระดับพื้นฐาน (Certified FL) ฉบับที่ 2 ประจำปี พ.ศ. 2561 ณ ห้องจตุรทิศ โรงแรมโกลเด้น ทิวลิป ซอฟเฟอริน กรุงเทพฯ เมื่อวันที่ 12 ธันวาคม 2561

แถลงข่าว วิสัยทัศน์ สสช. สู่อั Official Statistics

นายภูทพงศ์ โนดไธสง ผู้อำนวยการสำนักงานสถิติแห่งชาติ แถลงข่าว “วิสัยทัศน์ สสช. สู่อั Official Statistics” เร่งตอบรับนโยบายและทิศทางการพัฒนาด้านข้อมูลเพื่อตอบสนองความต้องการใช้ข้อมูลทั้งภาครัฐ เอกชน และประชาชน โดย Upgrade หรือยกระดับองค์กรให้เป็นศูนย์กลางข้อมูลสถิติและสารสนเทศเพื่อการตัดสินใจของประเทศ โดยตั้งเป้า 1 ปี สสช. สู่อั Official Statistics ที่จะผลิตข้อมูลสำคัญสำหรับทำตัวชี้วัดของประเทศ และผลักดันการสร้างมาตรฐานของข้อมูลเพื่อให้เกิดการเชื่อมโยงและแลกเปลี่ยนข้อมูลสถิติได้ รวมถึงโครงการอื่นๆ ที่สำคัญของสำนักงานสถิติแห่งชาติ เช่น การใช้ Big Data เพื่อพัฒนาชุดข้อมูล Official Statistics การพัฒนาการให้บริการแบบ Smart Service การพัฒนาระบบภูมิสารสนเทศสถิติ (NSO-GIS) โครงการระบบการเก็บข้อมูลโครงสร้างพื้นฐานระดับพื้นที่เพื่อการบริหารจัดการทรัพยากรน้ำอย่างยั่งยืนในลุ่มน้ำทั่วประเทศ และโครงการสำมะโนประชากรและเคหะที่จะถึงในปี 2563 ซึ่งล้วนแล้วแต่จะต้องเร่ง upgrade หรือหาวิธีการใหม่ๆ ภายใต้ยุคดิจิทัลเพื่อผลักดันสู่การปฏิวัติข้อมูลภาครัฐต่อไป ณ บริเวณลานอเนกประสงค์ ชั้น 4 สำนักงานสถิติแห่งชาติ เมื่อวันที่ 5 พฤศจิกายน 2561



อ USU “Introduction to R Programming”

นายอาจัน จิระชีพพัฒนา รองผู้อำนวยการสำนักงานสถิติแห่งชาติ เป็นประธานการอบรมเชิงปฏิบัติการ เรื่อง “Introduction to R Programming” ซึ่งเป็นโครงการความร่วมมือด้านวิชาการระหว่างสำนักงานสถิติแห่งชาติ และธนาคารพัฒนาเอเชีย (Asia Development Bank : ADB) “การศึกษาการใช้ประโยชน์ Big Data เพื่อจัดทำข้อมูลตัวชี้วัด SDGs ในระดับจัดจำแนกย่อย” จัดขึ้นระหว่างวันที่ 29 - 30 ตุลาคม 2561 ณ โรงแรม Courtyard by Marriott ถนนราชดำริ กรุงเทพฯ



การประชุมคณะกรรมการด้านสถิติภายใต้เอสแคป สมัยที่ 6

คณะกรรมการการเศรษฐกิจและสังคมแห่งสหประชาชาติสำหรับเอเชียและแปซิฟิก (เอสแคป) ได้เชิญผู้แทนระดับรัฐมนตรีและเจ้าหน้าที่อาวุโสของหน่วยงานที่รับผิดชอบด้านการจัดทำข้อมูลสถิติเข้าร่วมการประชุมคณะกรรมการด้านสถิติของเอสแคป สมัยที่ 6 เพื่ออภิปรายความสำคัญของกลยุทธ์การพัฒนางานสถิติ ส่งเสริมความร่วมมือในภูมิภาค เพื่อสนับสนุนการพัฒนาระดับประเทศและภูมิภาค ให้สอดคล้องกับการพัฒนาระดับโลก อีกทั้งจะมีการรับรองร่างปฏิญารัฐมนตรีหัวข้อ “Navigating policy with data to leave no one behind” ในครั้งนี้ นายภูษพงศ์ โนนไธสง ผู้อำนวยการสำนักงานสถิติแห่งชาติ (ผสช.) พร้อมด้วยบุคลากรสำนักงานสถิติแห่งชาติ เข้าร่วมประชุมฯ จำนวน 18 คน โดย ผสช. ได้กล่าวเปิดการประชุมร่วมกับนางสาวเกมมา ฟาน ฮัลเดเรน (Ms. Gemma Van Halderen) ผู้อำนวยการแผนกสถิติของเอสแคป และนายเคคูค ซูฮารียันโต (Mr.Kecuk Suhariyanto) ประธานการประชุมคณะกรรมการด้านสถิติภายใต้เอสแคป สมัยที่ 5 โดยการประชุมครั้งนี้ จัดขึ้นระหว่างวันที่ 16 - 19 ตุลาคม 2561 ณ ศูนย์ประชุมสหประชาชาติ กรุงเทพฯ



รับรางวัล Recognition of Excellence Award

นางสาววันเพ็ญ พูลวงษ์ รองผู้อำนวยการสำนักงานสถิติแห่งชาติ เข้ารับรางวัล Recognition of Excellence Award ในงาน Thailand Open GOV Leadership Forum 2018 โดยรางวัลดังกล่าวทาง CIO Network Pte LTD. มอบให้หน่วยงานภาครัฐที่นำเทคโนโลยีมาใช้ร่วมกับการบริการ ณ โรงแรมอมารี วอเตอร์เกท กรุงเทพฯ เมื่อวันที่ 18 ตุลาคม 2561



ประชุมผู้บริหาร

ดร.พิเชฐ ดุรงคเวโรจน์ รัฐมนตรีว่าการกระทรวงดิจิทัลเพื่อเศรษฐกิจและสังคม เป็นประธานการประชุมผู้บริหารกระทรวงดิจิทัลเพื่อเศรษฐกิจและสังคม ครั้งที่ 26/2561 ณ ห้องประชุม 401 สำนักงานสถิติแห่งชาติ เมื่อวันที่ 17 ตุลาคม 2561



ถวายพวงมาลา

นายภูษพงศ์ โนนไธสง ผู้อำนวยการสำนักงานสถิติแห่งชาติ พร้อมด้วย นายอาจัน จิรัชิตพัฒนา รองผู้อำนวยการสำนักงานสถิติแห่งชาติ ร่วมพิธีถวายพวงมาลาเนื่องในวันคล้ายวันสวรรคต พระบาทสมเด็จพระปรมินทรมหาภูมิพลอดุลยเดช บรมนาถบพิตร (ร.9) ณ ลานพิธีท้องสนามหลวง เมื่อวันที่ 13 ตุลาคม 2561





ติดตามและประเมินผลโครงการเน็ตประชารัฐ

นาวาอากาศเอก สมศักดิ์ ขาวสุวรรณ์ รองปลัดกระทรวงดิจิทัลเพื่อเศรษฐกิจและสังคม พร้อมด้วยคณะทำงาน ลงพื้นที่ติดตามและประเมินผลการดำเนินงานโครงการเน็ตประชารัฐ ณ จุดติดตั้งเน็ตประชารัฐของจังหวัดลำพูน หมู่ที่ 6 บ้านพระบาท ตำบลมะกอก และหมู่ที่ 4 บ้านปางกอตัน ตำบลนครเจดีย์ อำเภอป่าซาง จังหวัดลำพูน ในกรณีนี้ นางเกื้อพร รัตนคำ สถิติจังหวัดลำพูน พร้อมด้วยนายคเชนทร์ อึ้งสกุล ผู้อำนวยการกลุ่มวิชาการสถิติและวางแผน และข้าราชการสำนักงานสถิติจังหวัดลำพูน ได้ร่วมลงพื้นที่ดังกล่าวด้วย เมื่อวันที่ 26 ตุลาคม 2561



จังหวัดกาญจนบุรีจัดโครงการจังหวัดเคลื่อนที่ ครั้งที่ 1 ประจำปีงบประมาณ 2562

นายจีระเกียรติ ภูมิสวัสดิ์ ผู้ว่าราชการจังหวัดกาญจนบุรี เป็นประธานเปิดงานโครงการจังหวัดเคลื่อนที่ และโครงการคลินิกหมอไทย จังหวัดกาญจนบุรี ครั้งที่ 1 ประจำปีงบประมาณ 2562 ในกรณีนี้ นางสาวสุทธิดา ทองสาย สถิติจังหวัดกาญจนบุรี พร้อมด้วยพนักงานสถิติเข้าร่วมโครงการ ณ เทศบาลตำบลสมเด็จเจริญ หมู่ที่ 5 บ้านบารมี ตำบลสมเด็จเจริญ อำเภอเลาขวัญ จังหวัดกาญจนบุรี เพื่อประชาสัมพันธ์ภารกิจ หน้าที่และการดำเนินงานโครงการต่างๆ ของสำนักงานสถิติจังหวัดกาญจนบุรี ให้ประชาชนที่มาร่วมงานได้ทราบโดยทั่วกัน เมื่อวันที่ 26 ตุลาคม 2561



จังหวัดระยองจัดโครงการจังหวัดเคลื่อนที่ ครั้งที่ 1 ประจำปีงบประมาณ 2562



พระเจ้าหลานเธอ พระองค์เจ้าพัชรกิติยาภา ทรงเป็นองค์ประธานเปิดโครงการ “หน่วยบำบัดทุกข์ บำรุงสุข สร้างรอยยิ้ม คืนความสุขให้ประชาชน” จังหวัดระยอง ครั้งที่ 1 ประจำปีงบประมาณ 2562 ในวันที่ 24 ตุลาคม 2561 ณ เทศบาลตำบลบ้านฉาง หมู่ที่ 4 ตำบลบ้านฉาง อำเภอบ้านฉาง จังหวัดระยอง โดยนางเยาวลักษณ์ โมสิกมาส สถิติจังหวัดระยอง มอบหมายให้นางสาวหทัยรัตน์ วิสุทธิแพทย์ ผู้อำนวยการกลุ่มวิชาการสถิติและวางแผน พร้อมด้วยเจ้าหน้าที่สำนักงานสถิติจังหวัดระยอง ร่วมออกหน่วยบริการ เพื่อสร้างการรับรู้ความเข้าใจกับประชาชนในพื้นที่ประชาสัมพันธ์งานโครงการสำรวจต่างๆ บริการงานด้านสถิติและบริการข้อมูลสถิติที่สำคัญ

มั่นใจในสำนักงานสถิติแห่งชาติ
รัฐและราษฎรจะก้าวไปอย่างมั่นคง



ชำระค่าฝากส่งเป็นรายเดือน
ใบอนุญาตที่ 19/2552
ไปรษณีย์ศูนย์ราชการเฉลิมพระเกียรติ

สำนักงานสถิติแห่งชาติ ศูนย์ราชการเฉลิมพระเกียรติ 80 พรรษา 5 ธันวาคม 2550 อาคารรัฐประศาสนภักดี (อาคาร B)
ถนนแจ้งวัฒนะ แขวงทุ่งสองห้อง เขตหลักสี่ กรุงเทพฯ 10210

