

Statistical Newsletter

สารสถิติ

ปีที่ 29 ฉบับที่ 2 เดือนเมษายน - มิถุนายน 2561

๕๕ ปี

สำนักงานสถิติแห่งชาติ
Anniversary

พร้อมเดินทางหน้าขับเคลื่อน
สู่การพัฒนาที่ยั่งยืน

**BIG
DATA**

WWW.NSO.GO.TH



THAI STAT
Application ที่ช่วยให้คุณเข้าถึงข้อมูลสถิติ
ได้ง่ายแค่ปลายนิ้ว



ปก.ขอเขียน

สารสถิติฉบับนี้มาพร้อมกับการเฉลิมฉลองครบรอบปีที่ 55 ของสำนักงานสถิติแห่งชาติ วันที่ 23 พฤษภาคม 2561 สำนักงานสถิติแห่งชาติเป็นหน่วยงานหลักในการผลิตข้อมูลสถิติของประเทศ ให้ทุกภาคส่วนนำไปใช้ในการวางแผนและจัดทำนโยบายในการกิจของหน่วยงาน ข้อมูลสถิติจึงเป็นเครื่องมือสำคัญที่จะขาดเสียมิได้ของผู้จัดทำแผน/นโยบาย และผู้บริหารเป็นเข็มทิศนำทางในการพัฒนาให้เป็นที่ไปอย่างถูกต้องทิศทาง สร้างความมั่นคง มั่งคั่ง และยั่งยืนแก่ประเทศ

อย่างไรก็ดี การจัดทำข้อมูลสถิติของสำนักงานสถิติแห่งชาติ จำเป็นต้องได้รับความร่วมมือจากทุกภาคส่วน ไม่ว่าจะเป็นผู้ให้ข้อมูล ผู้ใช้ข้อมูลซึ่งสร้างคุณค่าให้แก่ข้อมูลสถิติ หน่วยงานสนับสนุนอื่นๆ ทั้งภาครัฐ เอกชน ตลอดจนสื่อมวลชนที่ช่วยเผยแพร่ข้อมูลสถิติสู่สาธารณชน สร้างการรับรู้ในวงกว้าง ต้องขอขอบคุณเป็นอย่างสูงมา ณ โอกาสนี้

สำนักงานสถิติแห่งชาติ พร้อมก้าวอย่างสู่ปีที่ 56 ด้วยความมุ่งมั่นผลิตข้อมูลสถิติอย่างมีคุณภาพ และพัฒนางานสถิติให้ก้าวหน้ายิ่งขึ้นไป เพื่อประโยชน์สูงสุดของประเทศ ซึ่งจะส่งผลต่อความอยู่ดีมีสุขของประชาชนโดยรวมต่อไป

แล้วพบกันฉบับหน้า

สารบัญ

3 สืบเนื่องจากปก

- 55 ปี สำนักงานสถิติแห่งชาติ พร้อมเดินหน้าขับเคลื่อน Big Data สู่การพัฒนาที่ยั่งยืน

4 สถิติน่ารู้

- รายได้ ค่าใช้จ่าย และหนี้สินของครัวเรือน ปี 2560
- ผลสำรวจการมีการใช้เทคโนโลยีสารสนเทศและการสื่อสาร ในสถานประกอบการ พ.ศ. 2560

7 สถิติเด่น

- แรงงานไทย ...ไปทำงานจังหวัดไหนดี

8 ข่าวประชาสัมพันธ์

- ประเมินผลสัมฤทธิ์ของโครงการเน็ตประชารัฐ
- แกล่งข่าว สถิตีบอกอะไร ผู้สูงวัยปัจจุบัน และอนาคต

13 แวดวง สสช.

- ครบรอบ 55 ปี สำนักงานสถิติแห่งชาติ



55 ปี

สำนักงานสถิติแห่งชาติ พร้อมเดินทางขับเคลื่อน Big Data สู่การพัฒนาที่ยั่งยืน

สำนักงานสถิติแห่งชาติก่อตั้งเมื่อวันที่ 23 พฤษภาคม 2506 ภายใต้สังกัดสำนักนายกรัฐมนตรี หลังจากการปฏิรูประบบราชการเมื่อปี พ.ศ. 2545 ได้ย้ายมาสังกัดกระทรวงเทคโนโลยีสารสนเทศและการสื่อสาร ซึ่งปัจจุบันเปลี่ยนชื่อเป็นกระทรวงดิจิทัลเพื่อเศรษฐกิจและสังคม และในวันที่ 23 พฤษภาคม 2561 สำนักงานสถิติแห่งชาติดำเนินงานมาครบรอบ 55 ปี ด้วยความมุ่งมั่นพัฒนาข้อมูลสถิติให้มีคุณภาพได้มาตรฐาน พร้อมให้บริการในช่องทางที่หลากหลาย เพื่อให้ข้อมูลสถิติถูกนำไปใช้อย่างกว้างขวาง เกิดประโยชน์ต่อการพัฒนาประเทศ ส่งผลให้ประชาชนอยู่ดีมีสุข ประเทศมั่นคง มั่งคั่ง และยั่งยืน

สำนักงานสถิติแห่งชาติเป็นหน่วยงานที่มีภารกิจหลักในการเก็บรวบรวมข้อมูลสถิติพื้นฐานด้านเศรษฐกิจและสังคมของประเทศ โดยดำเนินการมาอย่างต่อเนื่องปีละกว่า 20 โครงการ และยังสำรวจความคิดเห็นของประชาชนในนโยบายสำคัญๆ ของรัฐบาล เพื่อรับฟังความคิดเห็นของประชาชนแล้วสะท้อนไปยังรัฐบาลและภาคส่วนต่างๆ ที่เกี่ยวข้อง ซึ่งในปีที่ผ่านมาได้ดำเนินการสำรวจข้อมูลผู้มีรายได้น้อย ซึ่งเป็นการจัดทำข้อมูลเพื่อตอบเจตนิมิตนโยบายรัฐบาลในการให้ความช่วยเหลือด้านสวัสดิการต่างๆ แก่ผู้มีรายได้น้อย

อีกภารกิจหนึ่งที่สำคัญ คือ การบริหารจัดการระบบสถิติและสารสนเทศ โดยบูรณาการข้อมูลสถิติจากหน่วยงานภาครัฐ ทั้ง 20 กระทรวง 200 กว่ากรม ผ่านกลไกแผนแม่บทระบบสถิติประเทศไทยในการขับเคลื่อน ซึ่งปัจจุบันอยู่ในช่วงแผนพัฒนาระบบสถิติประเทศไทย ฉบับที่ 2 (พ.ศ. 2555 - 2564) สำนักงานสถิติแห่งชาติ ได้รับมอบหมายให้มีส่วนร่วมในการจัดทำ Government Big Data จึงมีแนวคิดในการจัดทำ Data Center ทั้งในระดับประเทศ และระดับจังหวัด ซึ่งจะเริ่มต้นในระดับประเทศ โดยการบูรณาการข้อมูลภาครัฐระดับกระทรวง/กรม เพื่อการเข้าถึงและใช้ประโยชน์จากข้อมูล Big Data ของภาครัฐ ด้วยการใช้เครื่องมือวิเคราะห์ข้อมูล (Data Analytics) ร่วมกับเจ้าของข้อมูลและผู้เชี่ยวชาญด้านต่างๆ เพื่อให้ได้ผลการวิเคราะห์ที่สามารถ

นำไปใช้ในการบูรณาการนโยบายของรัฐบาลให้ชัดเจนและตรงเป้าหมาย โดยมีแนวทางการขับเคลื่อน Big Data ตามนโยบายไทยนิยมยั่งยืน ด้วยการสนับสนุนข้อมูลพื้นฐานทางด้านเศรษฐกิจ สังคม และทรัพยากรธรรมชาติ จำนวน 20 สาขา สนับสนุนชุดข้อมูลที่สำคัญและจำเป็นตามประเด็นยุทธศาสตร์จังหวัด/ กลุ่มจังหวัด และมีการประสาน สนับสนุน การติดตามสร้างการรับรู้การใช้ประโยชน์จากเน็ตประชารัฐ หรือการขยายผลการส่งเสริมการใช้ประโยชน์จากเน็ตประชารัฐ เพื่อการเข้าถึงและใช้ประโยชน์จากข้อมูล Big Data ของภาครัฐ

สำหรับภารกิจสุดท้าย คือ การบริการข้อมูลสถิติ ซึ่งมีทั้งข้อมูลที่เกิดเอง และรวบรวมมาจากหน่วยงานอื่นไว้บริการ และในยุคดิจิทัล สำนักงานสถิติแห่งชาติ คำนึงถึงความสะดวกสบายของผู้ใช้ จึงมีช่องทางที่หลากหลายสำหรับให้บริการ โดยได้เปิดให้ใช้บริการทาง Mobile Application “THAI STAT” และทางเว็บไซต์ สำนักงานสถิติแห่งชาติ www.nso.go.th ซึ่งได้มีการปรับปรุงให้ใช้งานได้สะดวก ค้นหาข้อมูลได้ง่ายยิ่งขึ้น นอกจากนี้สามารถติดต่อทางโทรศัพท์ โทรสาร หรือติดต่อด้วยตนเองได้ที่ สำนักงานสถิติแห่งชาติ หรือสำนักงานสถิติจังหวัดทั่วประเทศ

สำนักงานสถิติแห่งชาติ ให้ความสำคัญกับคุณภาพของข้อมูลสถิติที่จัดทำ เพื่อให้เป็นไปตามมาตรฐานสากล ด้วยการศึกษาค้นคว้าและพัฒนา และนำเทคนิควิธีการใหม่ๆ มาปรับใช้อย่างต่อเนื่อง เพื่อให้ได้ข้อมูลที่มีคุณภาพ ถูกต้องแม่นยำให้ทุกภาคส่วน ได้ใช้ประโยชน์จากข้อมูลสถิติอย่างเท่าเทียม และทั่วถึง

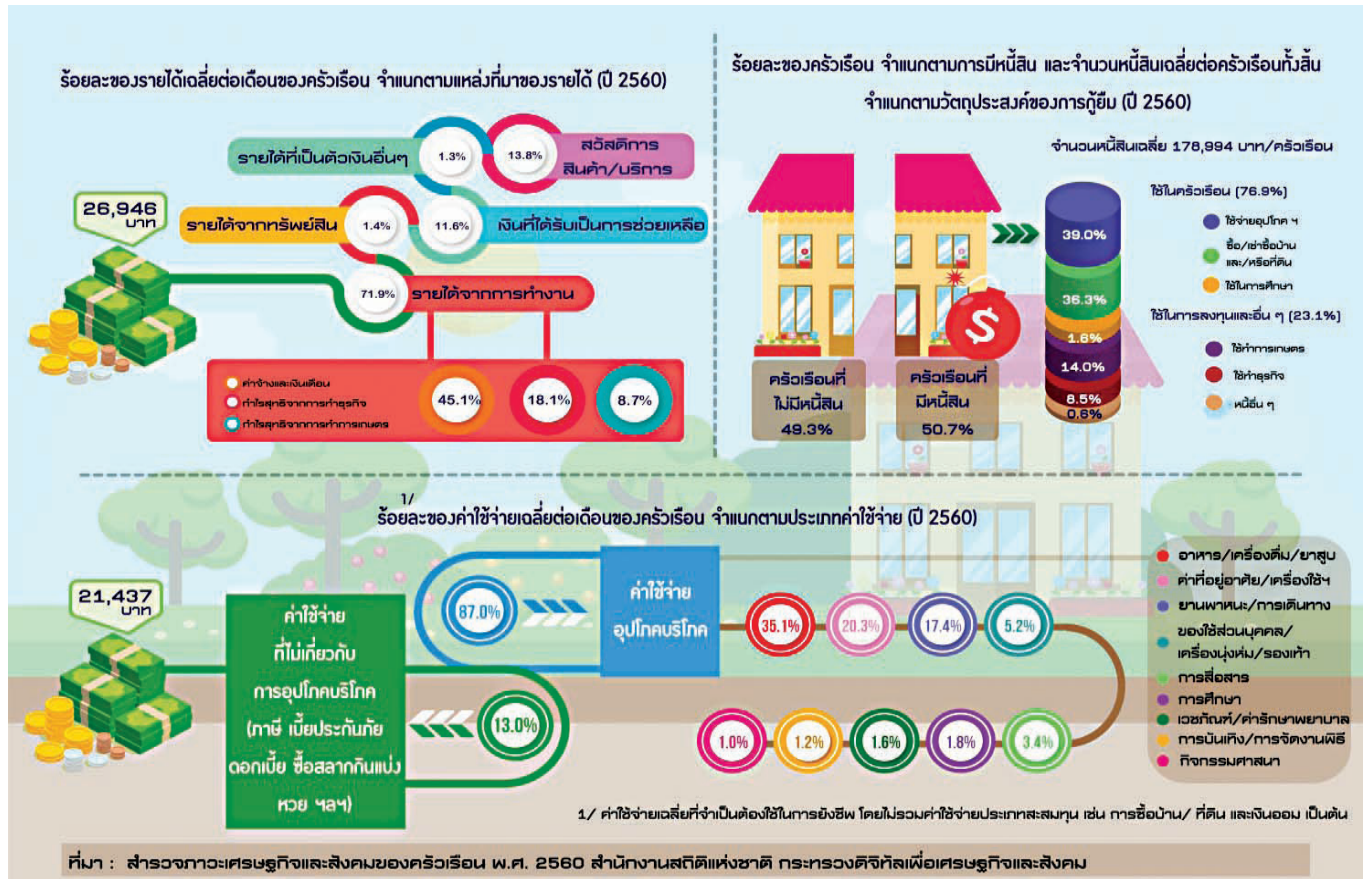




รายได้ ค่าใช้จ่าย และหนี้สิน ของครัวเรือน ปี 2560

จากการสำรวจภาวะเศรษฐกิจและสังคมของครัวเรือน ในปี 2560 พบว่า ครัวเรือนทั่วประเทศ มีรายได้เฉลี่ยเดือนละ 26,946 บาท ส่วนใหญ่เป็นรายได้จากการทำงาน ร้อยละ 71.9 ซึ่งได้แก่ ค่าจ้างและเงินเดือน ร้อยละ 45.1 กำไรสุทธิจากการทำธุรกิจ ร้อยละ 18.1 และกำไรสุทธิจากการทำการเกษตร ร้อยละ 8.7 และมีรายได้ที่ไม่ได้เกิดจากการทำงาน เช่น เงินที่ได้รับความช่วยเหลือจากบุคคลอื่นนอกครัวเรือน/รัฐ ร้อยละ 11.6 รายได้จากทรัพย์สิน เช่น ดอกเบี้ย ร้อยละ 1.4 นอกจากนี้ ยังมีรายได้ที่ไม่เป็นตัวเงินในรูปสวัสดิการ/สินค้าและบริการต่างๆ ที่ได้รับมาโดยไม่ต้องซื้อ ร้อยละ 13.8 (รวมค่าประเมิน ค่าเช่าบ้าน/บ้านของตนเอง) ครัวเรือนทั่วประเทศมีค่าใช้จ่ายเฉลี่ยเดือนละ 21,437 บาท เป็นค่าอาหารเครื่องดื่มและยาสูบ ร้อยละ 35.1 รองลงมาเป็นค่าที่อยู่อาศัย เครื่องแต่งบ้านและเครื่องใช้ภายในบ้าน ร้อยละ 20.3 ค่าใช้จ่ายเกี่ยวกับยานพาหนะ และการเดินทาง ร้อยละ 17.4 และอื่นๆ เช่น ของใช้ส่วนบุคคล ใช้ในการสื่อสาร ใช้เพื่อการศึกษา ฯลฯ ร้อยละ 14.2 และค่าใช้จ่ายที่ไม่เกี่ยวกับการอุปโภคบริโภค ร้อยละ 13.0

สำหรับหนี้สินของครัวเรือนจากครัวเรือนทั่วประเทศ ประมาณ 21 ล้านครัวเรือน พบว่า เป็นครัวเรือนที่มีหนี้สินประมาณ 10.8 ล้านครัวเรือน หรือร้อยละ 50.7 โดยมีจำนวนหนี้สินเฉลี่ย 178,994 บาท ต่อครัวเรือน ซึ่งส่วนใหญ่เป็นการก่อหนี้เพื่อใช้ในครัวเรือน (ร้อยละ 76.9) คือ ใช้เพื่อการอุปโภคบริโภค ร้อยละ 39.0 ใช้ในการซื้อบ้านที่ดิน ร้อยละ 36.3 และใช้ในการศึกษา ร้อยละ 1.6 สำหรับหนี้เพื่อใช้ในการลงทุนและอื่นๆ (ร้อยละ 23.1) พบว่าส่วนใหญ่เป็นหนี้เพื่อใช้ทำการเกษตร ร้อยละ 14.0 รองลงมาคือ การใช้ทำธุรกิจ ร้อยละ 8.5 และหนี้อื่นๆ อีก ร้อยละ 0.6

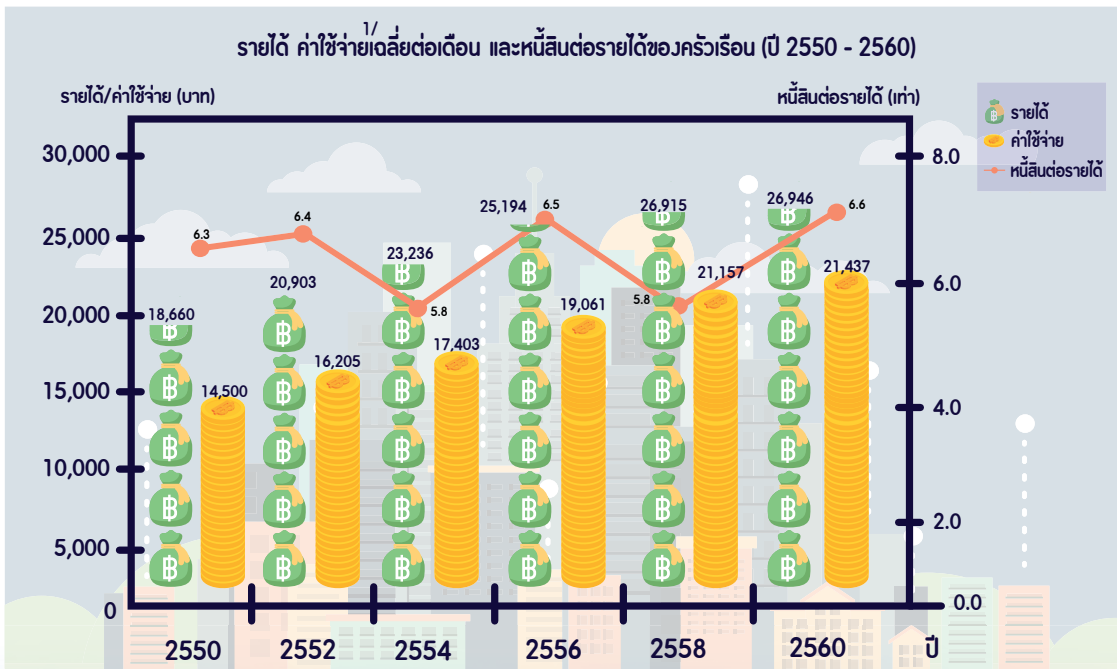




เมื่อเปรียบเทียบรายได้ ค่าใช้จ่าย และหนี้สินต่อรายได้ พบว่า รายได้ และค่าใช้จ่าย (ไม่รวมค่าใช้จ่ายประเภทสะสมทุน เช่น การซื้อบ้าน/ที่ดิน และเงินออม เป็นต้น) คร่าวๆทั่วประเทศตั้งแต่ปี 2550 ถึง 2560 มีรายได้เฉลี่ยมากกว่าค่าใช้จ่ายที่จำเป็นในการยังชีพ ซึ่งพบว่ารายได้ และค่าใช้จ่ายฯ ตั้งแต่ปี 2550 ถึง 2560 เพิ่มขึ้นเรื่อยๆ คือรายได้เพิ่มจาก 18,660 บาท เป็น 26,946 บาท และ

ค่าใช้จ่ายเพิ่มจาก 14,500 บาท เป็น 21,437 บาท ตามลำดับ และเมื่อพิจารณาผลต่างของรายได้ และค่าใช้จ่าย ในปี 2560 พบว่า รายได้สูงกว่าค่าใช้จ่ายที่จำเป็นในการยังชีพ 5,509 บาทต่อเดือน หรือ ประมาณ 1,900 บาทต่อคน (ขนาดของครัวเรือนเฉลี่ยเท่ากับ 2.9 คน) ซึ่งส่วนใหญ่ถูกนำไปใช้ในการชำระหนี้ เช่น หนี้เพื่อการซื้อบ้าน/ที่ดิน หนี้เพื่อการอุปโภคบริโภค และรายได้ส่วนที่เหลือจากการชำระหนี้ และไม่ได้ถูกใช้สอยออกไปก็มีเหลือไว้สำหรับการเก็บออม เป็นต้น และเมื่อเปรียบเทียบหนี้สินต่อรายได้ของครัวเรือนตั้งแต่ปี 2550 ถึง 2560 พบว่า หนี้สินต่อรายได้ในปี 2560 สูงสุด คือ 6.6 เท่า และหนี้สิน รายได้ต่ำสุดอยู่ในช่วงปี 2554 และ 2558 ซึ่งเท่ากันคือ 5.8 เท่า

เมื่อพิจารณาจำนวนครัวเรือนที่เป็นหนี้ และจำนวนหนี้เฉลี่ยต่อครัวเรือนทั้งสิ้นระหว่างปี 2550 ถึง 2560 พบว่า สัดส่วนของครัวเรือนที่เป็นหนี้ลดลงตามลำดับ คือ ลดลงจากร้อยละ 63.3 ในปี 2550 เป็นร้อยละ 49.1 ในปี 2558 และเริ่มปรับตัวสูงขึ้นเล็กน้อยในปี 2560 เป็นร้อยละ 50.7 แต่จำนวนเงินที่เป็นหนี้ มีแนวโน้มเพิ่มขึ้นเรื่อยๆ โดยเพิ่มจาก 116,681 ในปี 2550 เป็น 178,994 บาท ในปี 2560

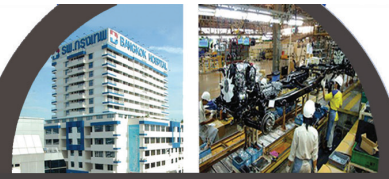


1/ ค่าใช้จ่ายจำเป็นต่อเดือนยังชีพ โดยไม่รวมค่าใช้จ่ายประเภทสะสมทุน เช่น การซื้อบ้าน/ที่ดิน และเงินออม เป็นต้น

ที่มา : สํารวจภาวะเศรษฐกิจและสังคมของครัวเรือน พ.ศ. 2560 สํานักงานสถิติแห่งชาติ กระทรวงดิจิทัลเพื่อเศรษฐกิจและสังคม



ผลสำรวจการมีการใช้เทคโนโลยีสารสนเทศ และการสื่อสารในสถานประกอบการ พ.ศ. 2560



ลักษณะทั่วไปของสถานประกอบการ ทั่วประเทศมีประมาณ 2.1 ล้านแห่ง เมื่อพิจารณาตามกิจกรรมทางเศรษฐกิจและขนาดของสถานประกอบการ พบว่า ส่วนใหญ่ดำเนินธุรกิจทางการค้าและธุรกิจทางการบริการ และมีขนาดเล็ก ด้วยลักษณะดังกล่าวนี้จึงทำให้ภาพรวมการมีการใช้คอมพิวเตอร์ และอินเทอร์เน็ตในสถานประกอบการ มีค่าไม่สูงมากนัก

ร้อยละของสถานประกอบการ จำแนกตาม การประกอบกิจกรรมทางเศรษฐกิจ

ธุรกิจทางการค้า และธุรกิจทางการบริการ

94.8%

อื่นๆ ได้แก่ การก่อสร้าง การขนส่งทางบกและสถานที่เก็บสินค้า โรงพยาบาลเอกชน กิจกรรมด้านข้อมูลข่าวสารและการสื่อสาร



5.2%

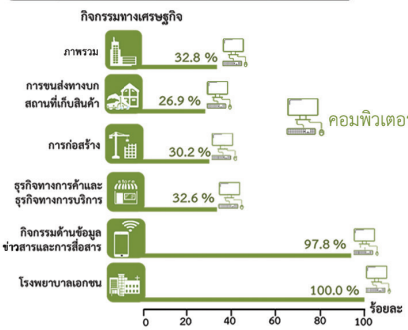
หมายเหตุ : ข้อมูลในปี 2560 ไม่รวม การผลิต และในกิจกรรมด้านข้อมูลข่าวสารและการสื่อสาร ไม่รวม หมวดย่อย 58 (การจัดพิมพ์จำหน่ายหรือเผยแพร่)

การใช้คอมพิวเตอร์

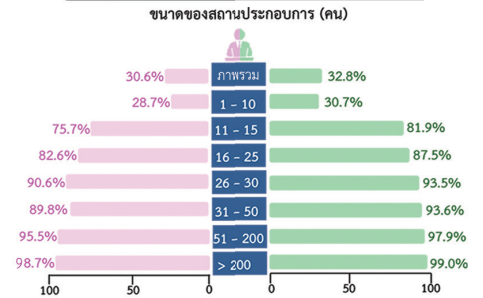
สัดส่วนของสถานประกอบการที่ใช้คอมพิวเตอร์ จำแนกตามกิจกรรมทางเศรษฐกิจ



สถานประกอบการ มีการใช้คอมพิวเตอร์ ร้อยละ 32.8



การใช้คอมพิวเตอร์ และ อินเทอร์เน็ต จำแนกตามขนาดของสถานประกอบการ



อินเทอร์เน็ต VS คอมพิวเตอร์

การใช้อินเทอร์เน็ต

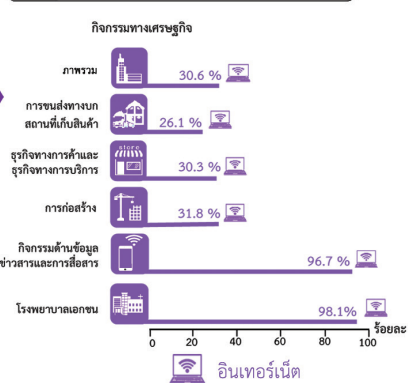
สัดส่วนของสถานประกอบการที่ใช้อินเทอร์เน็ต จำแนกตามกิจกรรมทางเศรษฐกิจ



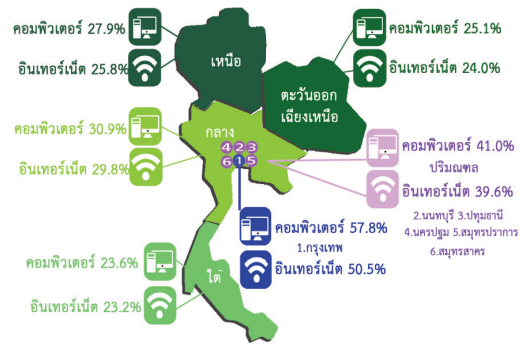
สถานประกอบการ มีการใช้อินเทอร์เน็ต ร้อยละ 30.6

โดยมีวัตถุประสงค์ของการใช้อินเทอร์เน็ตสูงสุด 3 ลำดับ ดังนี้

- # 1 # อันดับข้อมูลเกี่ยวกับสินค้าหรือบริการ ร้อยละ= 77.1
- # 2 # รับส่งข้อมูลทางอีเมล ร้อยละ= 74.1
- # 3 # อันดับข้อมูลจากหน่วยงานภาครัฐ ร้อยละ= 40.0



การใช้คอมพิวเตอร์ และ อินเทอร์เน็ต จำแนกตามภาค

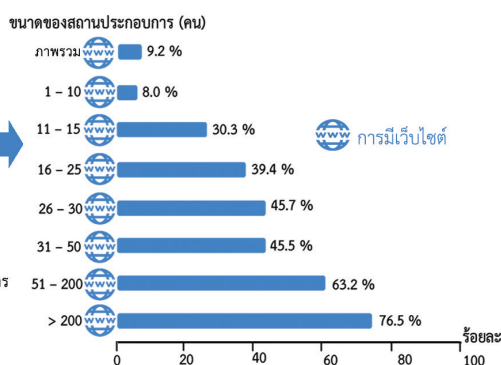


การมีเว็บไซต์

สัดส่วนของสถานประกอบการที่มีเว็บไซต์ จำแนกตามขนาดของสถานประกอบการ

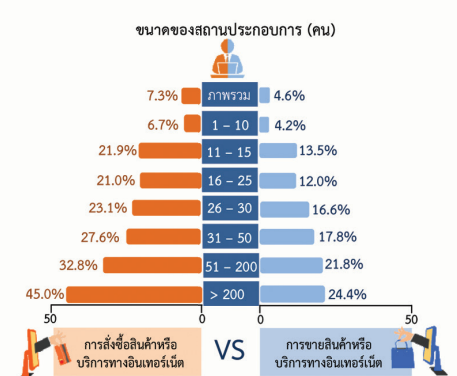


สถานประกอบการ มีเว็บไซต์ ร้อยละ 9.2



ที่มา : กลุ่มสถิติเทคโนโลยีสารสนเทศและการสื่อสาร กองสถิติเศรษฐกิจ สำนักงานสถิติแห่งชาติ www.nso.go.th

การสั่งซื้อ / ขายสินค้าหรือบริการผ่านทางอินเทอร์เน็ต จำแนกตามขนาดของสถานประกอบการ

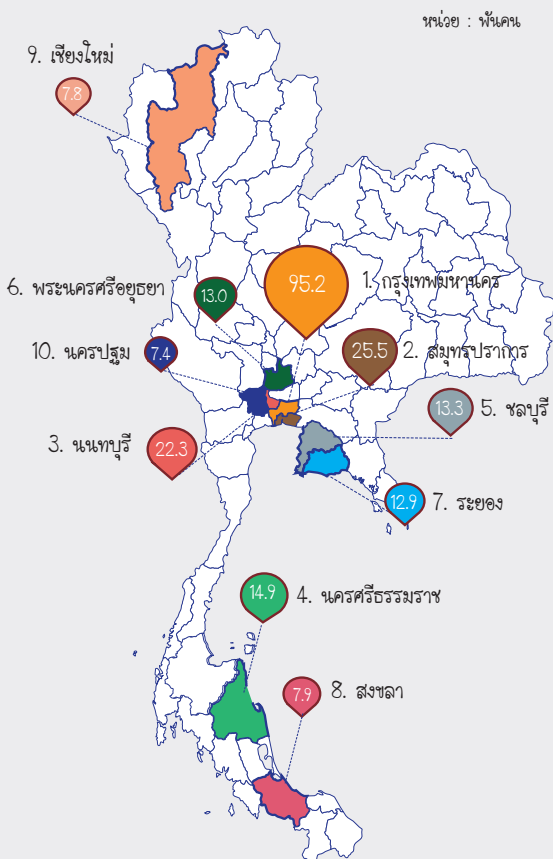


แรงงานไทย...ไปทำงานจังหวัดไหนดี



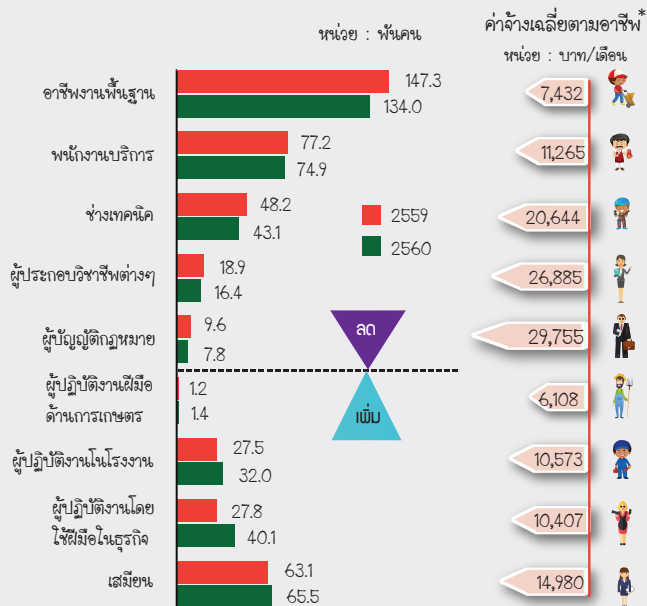
ความต้องการแรงงาน ปี 2560 ลดลงจากปี 2559 ร้อยละ 1.35 โดยอาชีพที่หายจ้าง/สถานประกอบการต้องการแรงงานสูงสุด คือ อาชีพงานพี่เลี้ยง รองลงมาคือ พนักงานบริการ พนักงานขาย สำหรับอุตสาหกรรมที่ต้องการแรงงานสูงสุด คือ อุตสาหกรรมการผลิต ที่มา : กรมการจัดหางาน

10 จังหวัดที่หายจ้างต้องการแรงงานสูงสุด



ที่มา : กรมการจัดหางาน

อาชีพที่หายจ้างต้องการแรงงาน ปี 2559 - 2560



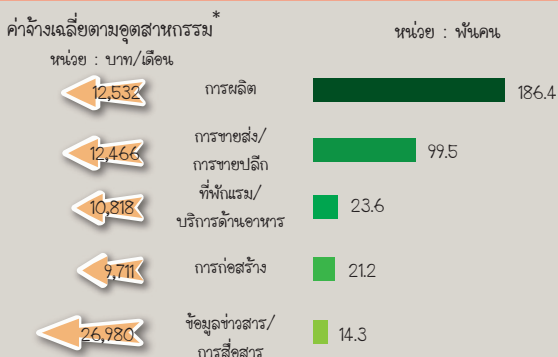
ที่มา : กรมการจัดหางานและ*สำนักงานสถิติแห่งชาติ

5 จังหวัดที่ต้องการแรงงานในอาชีพงานพี่เลี้ยง (แรงงานทั่วไปและแรงงานเด็กการผลิต) สูงสุด



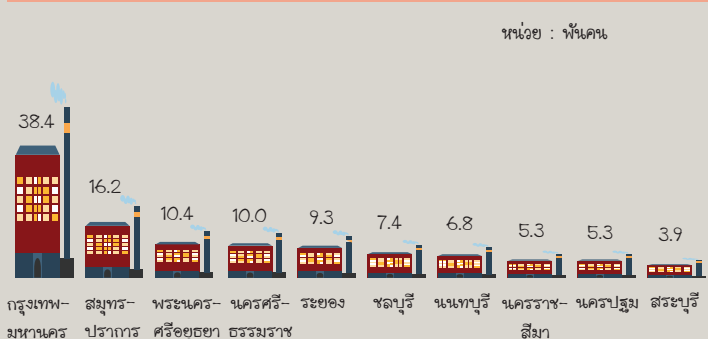
ที่มา : กรมการจัดหางาน

5 อันดับ อุตสาหกรรมที่ต้องการแรงงานสูงสุด



ที่มา : กรมการจัดหางานและ*สำนักงานสถิติแห่งชาติ

10 จังหวัดที่ต้องการแรงงานด้านอุตสาหกรรมการผลิตสูงสุด



ที่มา : กรมการจัดหางาน



ประเมินผลสัมฤทธิ์ ของโครงการเน็ตประชารัฐ



นางสาวอัจฉรินทร์ พัฒนพันธ์ชัย ปลัดกระทรวงดิจิทัลเพื่อเศรษฐกิจและสังคม เป็นประธานเปิดการประชุมเชิงปฏิบัติการผู้กำกับงานจังหวัดและหน่วยงานที่เกี่ยวข้อง ในการประเมินผลสัมฤทธิ์ของโครงการเน็ตประชารัฐ ครั้งที่ 1 จัดขึ้นระหว่างวันที่ 2 - 4 พฤษภาคม 2561 ณ โรงแรมทวาราวดี รีสอร์ท จังหวัดปราจีนบุรี

โครงการเน็ตประชารัฐ เป็นโครงการที่รัฐบาลให้ความสำคัญอย่างมาก เป็นการยกระดับโครงสร้างพื้นฐานโทรคมนาคมของประเทศ สร้างความเท่าเทียมและทั่วถึง ในการเข้าถึงอินเทอร์เน็ตความเร็วสูงของประชาชนนำพาประเทศไทยก้าวสู่ “ไทยแลนด์ 4.0” ด้วยการนำเทคโนโลยีดิจิทัลเข้ามามีบทบาทสำคัญในการขับเคลื่อนเศรษฐกิจและสังคมเพื่อส่งเสริมเศรษฐกิจฐานรากของประเทศให้เข้มแข็ง และเพิ่มขีดความสามารถในการแข่งขันในเวทีโลก ประกอบกับกรอบยุทธศาสตร์ชาติ 20 ปี แผนพัฒนาเศรษฐกิจและสังคมแห่งชาติ ฉบับที่ 12 และแผนพัฒนาดิจิทัลเพื่อเศรษฐกิจและสังคมของประเทศไทยได้กำหนดยุทธศาสตร์สำคัญในเรื่องของการพัฒนาโครงสร้างพื้นฐานดิจิทัลให้มีประสิทธิภาพสูงทั่วประเทศ ที่ทุกคนเข้าถึงได้มีความพร้อมใช้



และอยู่ในราคาที่จ่ายได้ การพัฒนาโครงข่ายอินเทอร์เน็ตความเร็วสูงมีความจำเป็น และถือเป็นปัจจัยสำคัญที่จะทำให้ประเทศไทยสามารถพัฒนาได้ทัดเทียมกับประเทศอื่น โดยมุ่งเน้นพื้นที่เป้าหมายหรือชุมชนเป้าหมาย ที่อยู่ในพื้นที่ที่การให้บริการโทรคมนาคมพื้นฐานยังไม่ทั่วถึง มีเป้าหมายขยายโครงข่ายอินเทอร์เน็ตความเร็วสูงผ่านสื่อสัญญาณสายเคเบิลใยแก้วนำแสง (FTTx) ให้





ครอบคลุมหมู่บ้านเป้าหมาย จำนวน 24,700 หมู่บ้าน และจัดให้มีจุดให้บริการอินเทอร์เน็ตแบบไร้สายโดยไม่คิดค่าใช้จ่ายกับผู้ให้บริการอย่างน้อยหมู่บ้านละ 1 จุดให้บริการที่ระดับความเร็วไม่ต่ำกว่า 30 Mbps/10 Mbps (Download/Upload) ประโยชน์ของโครงการเน็ตประชารัฐ เช่น ช่วยสร้างโอกาสการเข้าถึงการเรียนรู้ตลอดชีวิตผ่านออนไลน์ การเข้าถึงข้อมูลที่มีประโยชน์ต่อการประกอบอาชีพ การเข้าถึงข้อมูลการแพทย์ และปรึกษาแพทย์ผ่านออนไลน์ เป็นต้น

การประเมินผลสัมฤทธิ์ของโครงการเน็ตประชารัฐเพื่อให้กระทรวงดิจิทัลเพื่อเศรษฐกิจและสังคม มีข้อมูลในการติดตามการประเมินผล และวางแผนพัฒนาต่อยอดการใช้งานอินเทอร์เน็ตไปสู่การผลักดันเศรษฐกิจไทย ซึ่งต้องให้เกิดความยั่งยืน สร้างสังคมที่เท่าเทียมกัน สอดคล้องกับนโยบาย Thailand 4.0 ที่เทคโนโลยีดิจิทัลจะเข้ามามีส่วนสำคัญในการพัฒนาประเทศ

กระทรวงดิจิทัลเพื่อเศรษฐกิจและสังคม ได้ขอความร่วมมือสำนักงานสถิติแห่งชาติในการประเมินผลสัมฤทธิ์ของโครงการเน็ตประชารัฐ หลังจากที่ได้มีการดำเนินการติดตั้งโครงข่ายดังกล่าวไปแล้วใน 24,700 หมู่บ้าน เพื่อใช้ประกอบการติดตามประเมินผลการดำเนินงานดังกล่าว ว่ามีประโยชน์กับประชาชนในพื้นที่เพียงใด โดยการประชุมเชิงปฏิบัติการครั้งนี้ เป็นระดับผู้กำกับงานจังหวัดและหน่วยงานที่เกี่ยวข้อง ซึ่งจะมีการให้ความรู้ในเรื่องต่างๆ



เช่น บทบาทหน้าที่ของกระทรวงดิจิทัลเพื่อเศรษฐกิจและสังคมที่จะเข้าไปเกี่ยวข้องกับท่านอย่างไร ความรู้ความเข้าใจและการใช้ประโยชน์เน็ตประชารัฐ ความรู้เกี่ยวกับ Big data เป็นต้น ซึ่งจะมีการเสวนา หัวข้อความรู้ความเข้าใจเกี่ยวกับเน็ตประชารัฐ ความมั่นคงปลอดภัยและการให้บริการ ซึ่งได้รับความร่วมมือจากหน่วยงานต่างๆ มาร่วมเสวนา รวมถึงมีการประชุม workshop กลุ่มย่อยเพื่อระดมความคิดเห็นเกี่ยวกับแนวทางการขับเคลื่อน การใช้ประโยชน์จากเน็ตประชารัฐ และชี้แจงการเก็บรวบรวมข้อมูลการประเมินผลสัมฤทธิ์ของโครงการเน็ตประชารัฐ โดยระดับผู้กำกับงานจังหวัดและหน่วยงานที่เกี่ยวข้องจะมีการจัดประชุมทั้งสิ้น 5 ครั้ง โดยจัดที่ศูนย์ภาคกลาง 2 ครั้ง คือ จังหวัดปราจีนบุรี และนครนายก ศูนย์ภาคเหนือที่จังหวัดเชียงใหม่ ศูนย์ภาคตะวันออกเฉียงเหนือที่จังหวัดขอนแก่น และศูนย์ภาคใต้ที่จังหวัดสงขลา เพื่อให้เกิดความร่วมมือในการดำเนินงานด้านการจัดเก็บข้อมูลสถิติสร้างความเข้าใจทิศทางในการดำเนินงานของกระทรวงดิจิทัลเพื่อเศรษฐกิจและสังคม และสำนักงานสถิติแห่งชาติ รวมทั้งให้มีการสร้างเครือข่ายโดยการประสานงานในการดำเนินการกับหน่วยงานภายในและภายนอกกระทรวงฯ เพื่อใช้ในการดำเนินการของภาครัฐให้เกิดความร่วมมือและมีการบูรณาการร่วมกัน

นอกจากนี้ จะมีการจัดประชุมระดับผู้กำกับงานอำเภอและระดับเจ้าหน้าที่วิชาการและพนักงานแจนนับแต่ละจังหวัด เพื่อชี้แจงแนวทางการเก็บรวบรวมข้อมูลซึ่งสำนักงานสถิติแห่งชาติจะมีเจ้าหน้าที่ลงพื้นที่เก็บรวบรวมข้อมูลสอบถามประชาชนเกี่ยวกับการรับรู้/รับทราบ การใช้ประโยชน์ และความพึงพอใจของประชาชนต่ออินเทอร์เน็ตความเร็วสูงของหมู่บ้าน เป็นลำดับต่อไป

สำหรับการประชุมระดับผู้กำกับงานอำเภอจะจัดประชุมในเดือนมิถุนายน ซึ่งจะมีจัดประชุมทั้งสิ้น 4 ครั้ง ในแต่ละภาค คือ ภาคกลางจัดประชุมจังหวัดนครนายก ภาคเหนือ จังหวัดเชียงใหม่ ภาคตะวันออกเฉียงเหนือ จังหวัดมุกดาหาร และภาคใต้ จังหวัดสุราษฎร์ธานี

แถลงข่าว

สถิติ | ผู้สูงวัยปัจจุบัน และอนาคต

บอกอะไร

นายภูษพงศ์ โนนไธสง ผู้อำนวยการสำนักงานสถิติแห่งชาติ แถลงข่าว “สถิติบอกอะไร ผู้สูงวัยปัจจุบันและอนาคต” ณ บริเวณลานอเนกประสงค์ ชั้น 4 (ทิศเหนือ) สำนักงานสถิติแห่งชาติ ศูนย์ราชการเฉลิมพระเกียรติฯ อาคารรัฐประศาสนภักดี กรุงเทพฯ เมื่อวันที่ 10 เมษายน 2561

สำนักงานสถิติแห่งชาติ ดำเนินการสำรวจประชากรสูงอายุในประเทศไทยครั้งแรกในปี 2537 และดำเนินการสำรวจครั้งต่อมาในปี 2545 2550 2554 2557 และในปี 2560 เป็นการสำรวจ ครั้งที่ 6 เพื่อเก็บรวบรวมข้อมูลลักษณะทางประชากร เศรษฐกิจ สังคม ภาวะสุขภาพ การเกื้อหนุน ตลอดจนลักษณะการอยู่อาศัยของผู้สูงอายุ โดยทำการเก็บรวบรวมข้อมูลจากครัวเรือนตัวอย่างจำนวน 83,880 ครัวเรือน ทุกจังหวัดทั่วประเทศทั้งในเขตเทศบาลและนอกเขตเทศบาล ระหว่างเดือนมิถุนายน - สิงหาคม 2560

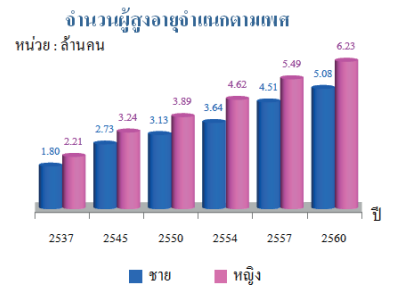
โครงสร้างด้านประชากรของประเทศไทยเข้าสู่การเป็น “สังคมสูงวัย” (Aged society) ตั้งแต่ปี 2548 คือ มีสัดส่วนประชากรอายุ 60 ปีขึ้นไป สูงถึงร้อยละ 10 และตามการคาดประมาณประชากรของสำนักงานคณะกรรมการพัฒนาการเศรษฐกิจและสังคมแห่งชาติ (สศช.) ในปี 2564 ประเทศไทยจะเข้าสู่ “สังคมสูงวัยอย่างสมบูรณ์” (Complete aged society) เมื่อประชากรอายุ 60 ปีขึ้นไป มีสัดส่วนสูงถึงร้อยละ 20 ของประชากรทั้งหมด และในปี 2574 ประเทศไทยจะเข้าสู่ “สังคมสูงวัยระดับสุดยอด” (Super aged society) เมื่อประชากรอายุ 60 ปีขึ้นไป มีสัดส่วนสูงถึงร้อยละ 28 ของประชากรทั้งหมด



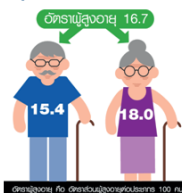
โครงสร้างประชากรสูงอายุ

ปีที่สำรวจ	จำนวนผู้สูงอายุ	อัตราผู้สูงอายุ ¹
2537	4,011,854	6.8
2545	5,969,030	9.4
2550	7,020,959	10.7
2554	8,266,304	12.2
2557	10,014,705	14.9
2560	11,312,447	16.7

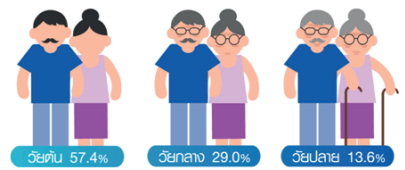
¹ อัตราผู้สูงอายุ หมายถึง อัตราส่วนของผู้สูงอายุต่อประชากรทั้งสิ้น 100 คน



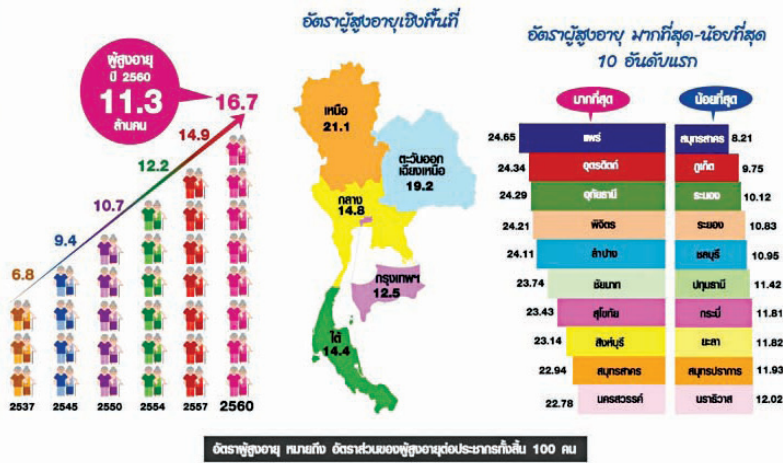
ผู้สูงอายุปี 2560 11.3 ล้านคน



กลุ่มช่วงวัยผู้สูงอายุ

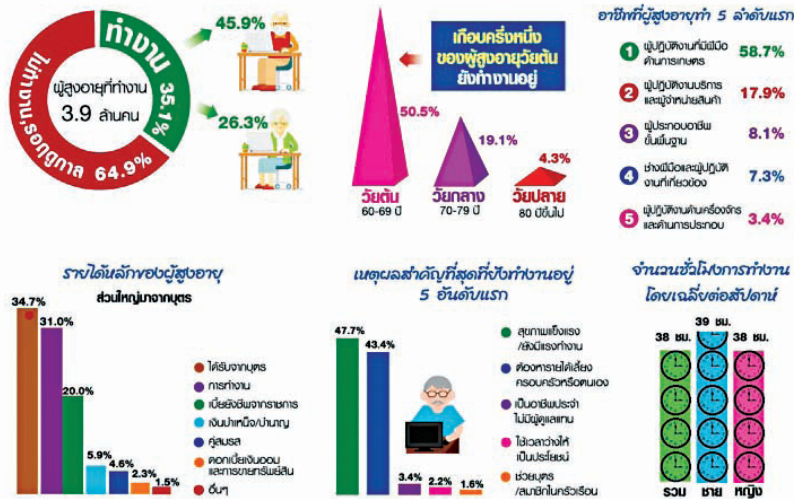


แนวโน้มอัตราผู้สูงอายุที่เพิ่มขึ้น



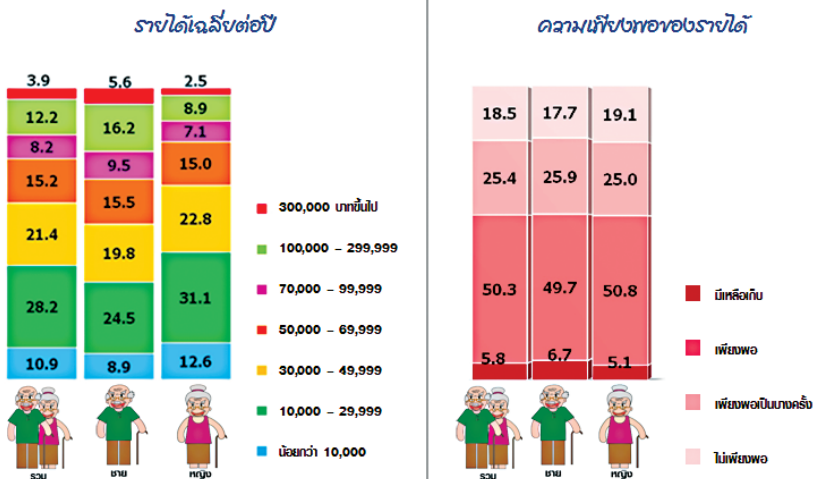
ผลจากการสำรวจประชากรไทย มีจำนวน 67.6 ล้านคน ในปี 2560 เป็นชาย 33 ล้านคน และหญิง 34.6 ล้านคน มีประชากรอายุ 60 ปีขึ้นไป 11.3 ล้านคน คิดเป็นร้อยละ 16.7 ของประชากรทั้งหมด เป็นชาย 5.08 ล้านคน (ร้อยละ 15.4) และหญิง 6.23 ล้านคน (ร้อยละ 18.0) เมื่อแบ่งกลุ่มผู้สูงอายุออกเป็น 3 ช่วงวัย คือ ผู้สูงอายุวัยต้น (อายุ 60 - 69 ปี) ผู้สูงอายุวัยกลาง (อายุ 70 - 79 ปี) และผู้สูงอายุวัยปลาย (อายุ 80 ปีขึ้นไป) จะพบว่าผู้สูงอายุของไทยส่วนใหญ่จะมีอายุอยู่ในช่วงวัยต้น ร้อยละ 57.4 ของผู้สูงอายุทั้งหมด เมื่อพิจารณาถึงแนวโน้มอัตราของผู้สูงอายุ หมายถึง อัตราส่วนของผู้สูงอายุต่อประชากรทั้งสิ้น 100 คน จะพบว่าเพิ่มขึ้นอย่างเห็นได้ชัด (จากร้อยละ 6.8 ในปี 2537 เพิ่มขึ้นเป็นร้อยละ 9.4 ในปี 2545 เป็นร้อยละ 10.7 ในปี 2550 ร้อยละ 12.2 ในปี 2554 ร้อยละ 14.9 ในปี 2557 และเพิ่มขึ้นเป็นร้อยละ 16.7 ในปี 2560)

การทำงานของผู้สูงอายุ



สำหรับการทำงาน ในปี 2560 ผู้สูงอายุที่ทำงานมี 3.9 ล้านคน หรือร้อยละ 35.1 โดยผู้สูงอายุชายที่ยังคงทำงานอยู่สูงกว่าหญิง ผู้สูงอายุส่วนใหญ่ทำงานในฐานะผู้ประกอบการส่วนตัวโดยไม่มีลูกจ้าง สำหรับอาชีพที่ผู้สูงอายุส่วนใหญ่ทำอยู่ใน 5 อันดับแรก ได้แก่ ผู้ปฏิบัติงานที่มีฝีมือด้านการเกษตร ผู้ปฏิบัติงานบริการและจำหน่ายสินค้า ผู้ประกอบอาชีพขั้นพื้นฐานช่างฝีมือและผู้ปฏิบัติงานที่เกี่ยวข้อง และผู้ปฏิบัติงานด้านเครื่องจักรและด้านการประกอบ โดยผู้สูงอายุที่ยังทำงานอยู่ให้เหตุผลที่ยังคงต้องทำงานว่า สุขภาพแข็งแรง ยังมีแรงทำงาน ต้องหารายได้เลี้ยงครอบครัวหรือตนเอง และเป็นอาชีพประจำ ไม่มีผู้ดูแลแทน

รายได้ และความเพียงพอของรายได้



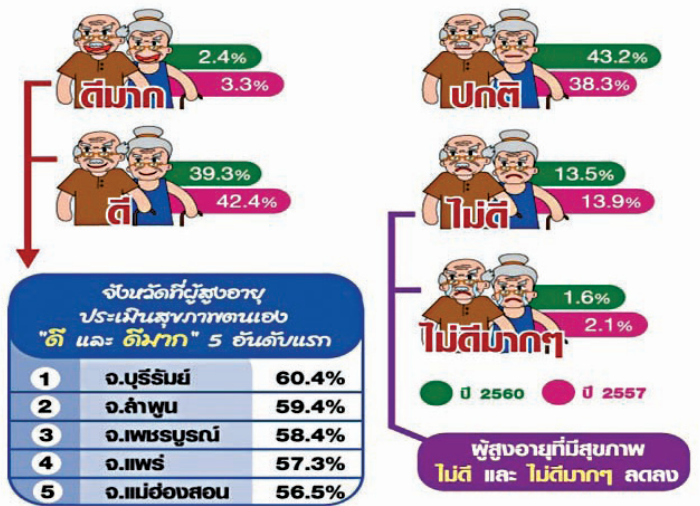
แหล่งรายได้หลักของผู้สูงอายุ ส่วนใหญ่มาจากบุตร (ร้อยละ 34.7) มากที่สุด รองลงมาคือจากการทำงานของผู้สูงอายุเอง (ร้อยละ 31) และได้รับจากเบี้ยยังชีพของทางราชการ ได้แก่ เบี้ยยังชีพผู้สูงอายุ เบี้ยยังชีพผู้พิการ (ร้อยละ 20) โดยผู้สูงอายุชายมีรายได้เฉลี่ยต่อปีสูงกว่าหญิง และความเพียงพอของรายได้ ที่ได้รับโดยให้ผู้สูงอายุประเมินความรู้สึกของตนเองโดยไม่ใช้จำนวนเงินมาเป็นเกณฑ์วัด พบว่า เกินกว่าครึ่งหนึ่ง (ร้อยละ 50.3) ผู้สูงอายุตอบว่ามีรายได้เพียงพอ และมีร้อยละ 18.5 ที่ตอบว่ามีรายได้ไม่เพียงพอในการดำรงชีพ



สุขภาพโดยรวมของผู้สูงอายุ (จากการให้ ผู้สูงอายุประเมินสุขภาพตนเอง) ส่วนใหญ่ตอบว่าตนเอง มีสุขภาพปานกลางหรือเป็นปกติ (ร้อยละ 43.2) และเกือบ ร้อยละ 40 ประเมินว่าตนเองมีสุขภาพดี ผู้สูงอายุไทยยังคงได้รับสิทธิในสวัสดิการค่ารักษาพยาบาล (ร้อยละ 99.2) ซึ่งสิทธิในสวัสดิการรักษาพยาบาลหลักที่ได้รับส่วนใหญ่ เป็นสิทธิมาจากบัตรประกันสุขภาพถ้วนหน้า สิทธิข้าราชการ หรือข้าราชการบำนาญ และสิทธิประกันสังคมหรือกองทุน เงินทดแทน มีเพียงร้อยละ 0.8 ของผู้สูงอายุเท่านั้นที่ไม่มี สวัสดิการค่ารักษาพยาบาลหลัก ผู้สูงอายุไทยที่อยู่ลำพัง คนเดียวหรืออยู่กับคู่สมรสเท่านั้นมีแนวโน้มเพิ่มขึ้น โดยผู้ สูงอายุที่อยู่คนเดียวเพิ่มขึ้นจากร้อยละ 6.3 ในปี 2545 เป็น ร้อยละ 10.8 ในปี 2560 ในขณะที่ผู้สูงอายุที่อยู่ตามลำพังกับ คู่สมรสเพิ่มขึ้นจากร้อยละ 17 ในปี 2545 เป็นร้อยละ 23.3 ในปี 2560 ซึ่งหากผู้สูงอายุที่อยู่ตามลำพังคนเดียวหรืออยู่ กับคู่สมรสเท่านั้นมีแนวโน้มเพิ่มขึ้นไปอีก ก็จะมีผลต่อกร ดดูแลผู้สูงอายุในระยะยาว

หากพิจารณาอัตราการพึ่งพิงในปี 2560 ซึ่ง หมายถึง ประชากรวัยทำงาน 100 คน จะต้องรับภาระ ประชากรสูงอายุและวัยเด็ก 51 คน และคาดว่าเพิ่มเป็น 64 คน ในปี 2570 สังคมไทยควรมีการเตรียมรับมือกับ สถานการณ์เหล่านี้ได้อย่างไรในอนาคต เช่น ผู้สูงอายุต้องม ีการดูแลสุขภาพทั้งกายและการกินอยู่ หน่วยงานที่เกี่ยวข้อง

ภาวะสุขภาพโดยรวมในรอบ 7 วัน ของผู้สูงอายุ



จัดการส่งเสริมการทำอาชีพเสริมและกิจกรรมทางสังคม การปรับสภาพแวดล้อม ที่พักอาศัยและจัดบริการสาธารณสุขให้มีความเหมาะสม รวมทั้งการ ขยายอายุการทำงานให้มากกว่าอายุ 60 ปี เป็นต้น การเตรียมรับมือ สังคมผู้สูงอายุที่น่าสนใจอีกอย่างหนึ่ง คือ Pre - aging (ผู้ที่มีอายุ 50 - 59 ปี) เตรียมความพร้อมให้กับตนเองก่อนเป็นผู้สูงวัยในอนาคตเพื่อไม่ให้ เป็น ภาระกับลูกหลาน ถึงแม้ว่าในอีก 20 ปีข้างหน้าจะเกิดปรากฏการณ์ สูงวัยเต็มเมือง ก็เป็นสูงวัยเต็มเมืองที่มีความสุข และในขณะที่เดียวกัน ก็ควรมีการดูแลประชากรวัยเด็ก เพื่อให้เป็นประชากรที่มีคุณภาพ ในอนาคตด้วย

ประชากรวัยเด็กมีสัดส่วนลดลง



ครบรอบ 55 ปี สำนักงานสถิติแห่งชาติ



นายภูษพงศ์ โนนไฉสง ผู้อำนวยการสำนักงานสถิติแห่งชาติ พร้อมด้วยผู้บริหาร ข้าราชการ พนักงาน และเจ้าหน้าที่สำนักงานสถิติแห่งชาติ ร่วมพิธีบวงสรวงศาลพระพรหม และพิธีสงฆ์ เนื่องในโอกาสครบรอบ 55 ปี วันคล้ายวันก่อตั้งสำนักงานสถิติแห่งชาติ



ในโอกาสนี้มีหน่วยงานต่างๆ เข้าร่วมแสดงความยินดีและร่วมบริจาคเงินให้แก่โครงการธรรมรักษันิเวศ (บ้านพักผู้ป่วยระยะสุดท้าย) วัดพระบาทน้ำพุ เป็นเงินทั้งสิ้น 202,234 บาท (สองแสนสองพันสองร้อยสามสิบสี่บาทถ้วน)



และมอบโล่ประกาศเกียรติคุณแก่ นางน้ำผึ้ง เชิดชูพงษ์ ผู้อำนวยการกองสถิติเศรษฐกิจ ผู้มีความประพฤติปฏิบัติตนชอบด้วยความซื่อสัตย์สุจริต ประจำปี 2561 และข้าราชการพลเรือนดีเด่น ประจำปี 2560 นางสาวนภัสสร หอมวงศ์ นักวิชาการสถิติชำนาญการพิเศษ กองสถิติสังคม และนางนรินทร์ รอดย้อย เจ้าหน้าที่งานธุรการชำนาญงาน สำนักงานเลขาธิการกรม



ประชุมชี้แจงผ่านระบบ Video Conference

ดร.พิเชฐ ดุรงคเวโรจน์ รัฐมนตรีว่าการกระทรวงดิจิทัลเพื่อเศรษฐกิจและสังคม เป็นประธานการประชุมชี้แจง / การติดตามงาน/ การตรวจราชการ การขับเคลื่อนการดำเนินนโยบายการจัดการข้อมูลขนาดใหญ่ (Big Data) ผ่านระบบ Video Conference ครั้งที่ 6/2561 ณ ห้องประชุม 401 สำนักงานสถิติแห่งชาติ เมื่อวันที่ 22 มีนาคม 2561

สสช. จัดอบรมเชิงปฏิบัติการฯ ให้แก่คณะเจ้าหน้าที่สำนักงานสถิติภูฏาน

นายอาจิ้น จิรชีพพัฒนา รองผู้อำนวยการสำนักงานสถิติแห่งชาติ เป็นประธานเปิดการอบรมเชิงปฏิบัติการ Sampling Techniques, Survey methodology and on Establishment Survey ให้แก่คณะเจ้าหน้าที่สำนักงานสถิติภูฏาน (National Statistics Bureau, Bhutan) จำนวน 26 คน ระหว่างวันที่ 26 - 31 มีนาคม 2561 ณ ห้องอบรมสำนักงานสถิติแห่งชาติ กรุงเทพฯ



ประชุมหารือแนวทางการใช้ประโยชน์จากข้อมูล สสช.

ดร.พิเชฐ ดุรงคเวโรจน์ รัฐมนตรีว่าการกระทรวงดิจิทัลเพื่อเศรษฐกิจและสังคม เป็นประธานการประชุมหารือแนวทางการใช้ประโยชน์จากข้อมูลของสำนักงานสถิติแห่งชาติ โดยมีวัตถุประสงค์เพื่อนำเสนอข้อมูลจากสำมะโนและสำรวจให้แก่ผู้บริหารหน่วยงานในสังกัดกระทรวงดิจิทัลเพื่อเศรษฐกิจและสังคม รับทราบและร่วมกันพิจารณาการใช้ประโยชน์จากข้อมูลดังกล่าว ณ ห้องประชุม 401 สำนักงานสถิติแห่งชาติ กรุงเทพฯ เมื่อวันที่ 29 มีนาคม 2561

สสช. ปลุกป่าชายเลนเฉลิมพระเกียรติฯ

นายอาจิ้น จิรชีพพัฒนา รองผู้อำนวยการสำนักงานสถิติแห่งชาติ พร้อมด้วย นางอำไพ จิตรแจ่มใส ผู้ตรวจราชการกรมข้าราชการ พนักงาน เจ้าหน้าที่ของสำนักงานสถิติแห่งชาติ สำนักงานสถิติจังหวัดสมุทรสงคราม จังหวัดสมุทรสาคร และจังหวัดราชบุรี ร่วมกิจกรรม สสช. ปลุกป่าชายเลน ซึ่งเป็นหนึ่งในโครงการ สสช. บันรัก บันสุข เพื่อเฉลิมพระเกียรติสมเด็จพระเทพรัตนราชสุดาฯ สยามบรมราชกุมารี เนื่องในวันคล้ายวันพระราชสมภพ 2 เมษายน 2561 และเป็นการฟื้นฟูอนุรักษ์ป่าชายเลนให้สมบูรณ์ขึ้น ณ บ้านบางบ่อล่าง ตำบลบางแก้ว อำเภอมือเือง จังหวัดสมุทรสงคราม เมื่อวันที่ 3 เมษายน 2561





สำรวจคุณภาพชีวิตของประชาชนอย่างยั่งยืน

นายภูษพงศ์ โนนไธสง ผู้อำนวยการสำนักงานสถิติแห่งชาติ เป็นประธานเปิดการประชุมเชิงปฏิบัติการ โครงการสำรวจคุณภาพชีวิตของประชาชนอย่างยั่งยืน ตามหลักเศรษฐกิจพอเพียง พ.ศ. 2561 เพื่อรวบรวมข้อมูลชีวิตความเป็นอยู่ของประชาชนในด้านเศรษฐกิจ สังคม สิ่งแวดล้อม สุขภาพ การเรียนรู้ และวัฒนธรรม และให้ภาคีรัฐมีข้อมูลในการดำเนินนโยบายส่งเสริมให้ประชาชนยึดแนวทางเศรษฐกิจพอเพียงและยั่งยืน โดยมี นายสมชัย จิตสุชน ผู้อำนวยการวิจัยการพัฒนายั่งยืน (TDRI) เป็นวิทยากรบรรยาย พร้อมด้วยเจ้าหน้าที่จากส่วนกลาง สำนักงานสถิติจังหวัดภาคเหนือ ภาคตะวันออกเฉียงเหนือ ร่วมการประชุมดังกล่าว ซึ่งจัดขึ้นระหว่างวันที่ 19 - 20 เมษายน 2561 ณ โรงแรม TK PALACE กรุงเทพฯ

การขับเคลื่อนการใช้ประโยชน์ข้อมูลขนาดใหญ่ (Big Data)

พลเอก ประยุทธ์ จันทร์โอชา นายกรัฐมนตรี และคณะรัฐมนตรี เยี่ยมชมนิทรรศการแสดงผลการดำเนินงาน “การขับเคลื่อนการใช้ประโยชน์ข้อมูลขนาดใหญ่ (Big Data)” เพื่อเป็นแนวทางแก่ทุกหน่วยงาน ทั้งภาครัฐและเอกชนในการใช้ข้อมูลอย่างเป็นเอกภาพ โดยมี ดร.พิเชษฐ ดุรงคเวโรจน์ รัฐมนตรีว่าการกระทรวงดิจิทัลเพื่อเศรษฐกิจและสังคม พร้อมด้วยผู้บริหาร และหน่วยงานในสังกัด ร่วมให้การต้อนรับ ตึกบัญชาการ 1 ทำเนียบรัฐบาล กรุงเทพมหานคร เมื่อวันที่ 15 พฤษภาคม 2561



สสช. ปันรัก ปันน้ำใจ

นางน้ำผึ้ง เชิดชูพงษ์ ผู้อำนวยการกองสถิติเศรษฐกิจ พร้อมด้วย นางสาวรัชณี วงศ์รัชตนันท์ สถิติจังหวัดลพบุรี นางสาวเตือนใจ ปานบุญ สถิติจังหวัดน่าน ข้าราชการ พนักงาน และเจ้าหน้าที่ของสำนักงานสถิติแห่งชาติ ร่วมกิจกรรม สสช. ปันรัก ปันน้ำใจ เนื่องในวันผู้สูงอายุแห่งชาติ ประจำปี พ.ศ. 2561 ภายใต้โครงการ สสช. ปันรัก ปันสุข โดยบริจาคเงิน สิ่งของเครื่องอุปโภคบริโภค และเลี้ยงอาหารกลางวัน เพื่อเป็นขวัญกำลังใจให้ผู้สูงอายุในการดำเนินชีวิต และสร้างจิตสาธารณะ เสริมสร้างให้บุคลากรของสำนักงานสถิติแห่งชาติมีความเสียสละ และมีความโอบอ้อมอารีแก่ผู้สูงอายุ ณ บ้านพักคนชราลพบุรี อำเภอเมือง จังหวัดลพบุรี เมื่อวันที่ 15 พฤษภาคม 2561



สำนักงานสถิติแห่งชาติ

จัดทำสำมะโนประชากรและเคหะ พ.ศ. 2563 (ทดลองปี 2561)

ระหว่างวันที่ 5 - 31 สิงหาคม 2561



ขอความร่วมมือประชาชนที่อาศัยอยู่ในพื้นที่สำมะโนประชากรและเคหะทดลอง ให้ข้อมูลเกี่ยวกับ อายุ เพศ ศาสนา สัญชาติ การศึกษา อาชีพ จำนวนบุตร การย้ายถิ่น และลักษณะที่อยู่อาศัย เป็นต้น แก่เจ้าหน้าที่ด้วย

พื้นที่ทดลอง

- แขวงเสาชิงช้า เขตพระนคร กรุงเทพฯ
- แขวงบางจาก เขตภาษีเจริญ กรุงเทพฯ
- ตำบลศาลาแดง อำเภอบางน้ำเปรี้ยว จังหวัดฉะเชิงเทรา
- ตำบลศรีประจันต์ อำเภอศรีประจันต์ จังหวัดสุพรรณบุรี
- เทศบาลเมืองลำสามแก้ว ตำบลคูคต อำเภอลำลูกกา และหมู่ 8 ตำบลลำลูกกา อำเภอลำลูกกา จังหวัดปทุมธานี



การเก็บข้อมูลใช้วิธีการที่แตกต่างกันไป ได้แก่ สัมภาษณ์ การทอดแบบ หรือกรอกแบบสอบถามด้วยตนเอง ทางอินเทอร์เน็ต และทางโทรศัพท์ และถอดบทเรียนมาวิเคราะห์ข้อดี ข้อเสียแต่ละขั้นตอนการปฏิบัติงานทดลอง เพื่อนำมาปรับปรุงในส่วนที่เกี่ยวข้องต่อไป

มั่นใจในสำนักงานสถิติแห่งชาติ
รัฐและราษฎรจะก้าวไปอย่างมั่นคง



ชำระค่าฝากส่งเป็นรายเดือน
ใบอนุญาตที่ 19/2552
ไปรษณีย์ศูนย์ราชการเฉลิมพระเกียรติ

สำนักงานสถิติแห่งชาติ ศูนย์ราชการเฉลิมพระเกียรติ 80 พรรษา 5 ธันวาคม 2550 อาคารรัฐประศาสนภักดี (อาคาร B)
ถนนแจ้งวัฒนะ แขวงทุ่งสองห้อง เขตหลักสี่ กรุงเทพฯ 10210

