

Statistics Newsletter

สารสถิติ

ปีที่ 28 ฉบับที่ 1 เดือนมกราคม - มีนาคม 2560

สำนักงานสถิติแห่งชาติ ลงพื้นที่เก็บข้อมูลสำมะโนอุตสาหกรรม

1 เมษายน - 31 กรกฎาคม 2560
ทุกจังหวัดทั่วประเทศ



261 INDUSTRIAL AVENUE

ปก.ขอเขียน

สารสถิติฉบับต้อนรับปีใหม่ เริ่มต้นศักราชใหม่กับเศรษฐกิจรูปแบบใหม่เพื่อสร้างความมั่งคั่งในศตวรรษที่ 21 ของนานาชาติประเทศทั่วโลกที่กำหนดวิสัยทัศน์เน้นด้านนวัตกรรมงานสร้างสรรค์ การเพิ่มมูลค่าให้กับประเทศนั้น ๆ ทำให้ประเทศไทยต้องปฏิรูปโครงสร้างเศรษฐกิจให้สามารถรับมือกับทิศทางการเปลี่ยนแปลงและภาวะการแข่งขัน ดังนั้น การกำหนดยุทธศาสตร์ประเทศไทย 4.0 เป็นวิสัยทัศน์เชิงนโยบายในการพัฒนาเศรษฐกิจของประเทศไทยในเรื่อง มั่นคง มั่งคั่ง และยั่งยืน ด้วยการสร้างความเข้มแข็งจากภายใน ขับเคลื่อนตามแนวคิดปรัชญาเศรษฐกิจพอเพียง ผ่านกลไก ประชากร โดยมีการกิจสำคัญในการขับเคลื่อน ปฏิรูปประเทศด้านต่าง ๆ เพื่อปรับแก้จัดระบบ และสร้างหนทางพัฒนาประเทศให้เจริญ

สารสถิติฉบับนี้ มีเรื่องราวดี ๆ น่าสนใจมาบอกกล่าว เริ่มจากวันที่ 1 เมษายน - 31 กรกฎาคม 2560 สำนักงานสถิติแห่งชาติจะส่งคุณมาตี ลงพื้นที่เก็บข้อมูลสำมะโนอุตสาหกรรมจากผู้ประกอบการ สถิตินำรั้วมาดูกันว่าของขวัญปีใหม่ที่ประชาชนต้องการจากรัฐบาลมีอะไรบ้าง และจากการสำรวจ ยืนยันคนไทยสมัยใหม่ “อ่านมากกว่าปีละ 8 บรรทัด” และอยากให้มองอีกมุมหนึ่งของเด็กไทยรุ่นใหม่ว่าเขาใส่ใจทำงานกันอย่างไร

ในโอกาสขึ้นปีใหม่พุทธศักราช 2560 ขออำนวยการให้ผู้อ่านทุกท่าน มีความสุขกายสบายใจ ปราศจากทุกข์โศก โรคภัย ทั้งหลายทั้งปวง พบเจอแต่สิ่งดี ๆ ในชีวิตนะคะ

สารบัญ

3

สืบเนื่องจากปก

- 1 เมษายน - 31 กรกฎาคม 2560
- “คุณมาตี” ลงพื้นที่เก็บข้อมูล สำมะโนอุตสาหกรรม

5

สถิตินำรั้ว

- ไตรมาส 3 ปี 59 อาคารที่อยู่อาศัยถูกก่อสร้างกว่า 10 ล้าน ตร.ม.
- ของขวัญปีใหม่ที่ประชาชนต้องการจากรัฐบาล พ.ศ. 2560
- คนไทยสมัยใหม่ “อ่านมากกว่าปีละ 8 บรรทัด”
- เพิ่มองศาพาสปะรหัด

10

สถิติเด่น

- เด็กไทยรุ่นใหม่ใส่ใจทำงาน

เรื่องน่ารู้...จากมาตี

- จังหวะก้าวประเทศไทยจากยุค 1.0 สู่มยุค 4.0 พลักดัน “สตาร์ทอัพ”

11

ข่าวประชาสัมพันธ์

- สมว. กระทรวงดิจิทัลเพื่อเศรษฐกิจและสังคม ตรวจเยี่ยมสำนักงานสถิติแห่งชาติ

12

มุมมองอาเซียน

- กระทรวงดิจิทัลเพื่อเศรษฐกิจและสังคมเตรียม จัดตั้งศูนย์ดิจิทัลพาร์คไทยแลนด์

13

เกร็ดความรู้

- ๙ กล้า เพื่อเดินตามรอยเท้าพ่อหลวง

14

แฉดวง สสช.



16

ข่าวจากภูมิภาค

ศูนย์ราชการเฉลิมพระเกียรติ 80 พรรษา
อาคารรัฐประศาสนภักดี (อาคาร B)
ถนนแจ้งวัฒนะ แขวงทุ่งสองห้อง
เขตหลักสี่ กรุงเทพฯ 10210

ที่ปรึกษา

: นางนวลนภา ชนศักดิ์

รองผู้อำนวยการสำนักงานสถิติแห่งชาติ

จัดทำโดย

: กลุ่มประชาสัมพันธ์ สำนักสถิติพยากรณ์ โทรศัพท์ 0 2141 7485

รักษาการแทน ผู้อำนวยการสำนักงานสถิติแห่งชาติ

เผยแพร่โดย

: สำนักสถิติพยากรณ์ โทรศัพท์ 0 2143 1323

Website

: <http://www.nso.go.th>



1 เมษายน - 31 กรกฎาคม 2560

"คุณภาพดี" ลงพื้นที่เก็บข้อมูล สำมะโนอุตสาหกรรม

เนื่องจากบริบทของประเทศมีการเปลี่ยนแปลงทั้งด้านเศรษฐกิจ สังคมและการเมืองที่ส่งผลกระทบต่อภาคอุตสาหกรรม ทำให้โครงสร้างการดำเนินธุรกิจและอุตสาหกรรมเปลี่ยนแปลงไป ซึ่งที่ผ่านมา สำนักงานสถิติแห่งชาติ จัดทำสำมะโนอุตสาหกรรมทุก 10 ปี ตามข้อเสนอแนะขององค์การสหประชาชาติ จึงเปลี่ยนมาจัดทำทุก 5 ปี และได้ดำเนินการมาแล้ว 4 ครั้ง ในปี 2507 ปี 2540 ปี 2550 และ ปี 2555 สำหรับในปี 2560 เป็นการจัดทำสำมะโนอุตสาหกรรมครั้งที่ 5 โดยหน่วยงานหลักด้านเศรษฐกิจของประเทศ ได้แก่ สำนักงานเศรษฐกิจอุตสาหกรรม กระทรวงอุตสาหกรรม สำนักงานคณะกรรมการพัฒนาการเศรษฐกิจและสังคมแห่งชาติ ธนาคารแห่งประเทศไทย และกระทรวงพาณิชย์ มีความจำเป็นต้องใช้ข้อมูลที่ทันสมัยในการวิเคราะห์และติดตามสถานการณ์ด้านเศรษฐกิจของประเทศ และภูมิภาค สำหรับกำหนดนโยบายและวางแผนพัฒนาด้านเศรษฐกิจและอุตสาหกรรมทั้งในระดับประเทศ และระดับท้องถิ่น เพื่อเป็นกรอบให้ทุกภาคส่วนนำไปใช้เป็นแนวทางการดำเนินงานขององค์กร โดยเฉพาะภาคเอกชนที่มีบทบาทสำคัญในการขับเคลื่อนอุตสาหกรรมที่จะช่วยเพิ่มศักยภาพการแข่งขันทางเศรษฐกิจในตลาดโลก

เก็บข้อมูลสถานประกอบการใดบ้าง

สถานประกอบการในอุตสาหกรรมการผลิต โดยสถานประกอบการที่มีคนทำงานมากกว่า 10 คน จะทำการเก็บรวบรวมข้อมูลจากทุกสถานประกอบการ (Complete enumeration survey) ส่วนสถานประกอบการที่มีคนทำงาน 1-10 คน (ซึ่งมีอยู่เป็นจำนวนมาก) จะใช้วิธีการสำรวจตัวอย่าง (Sample survey หรือ Partial enumeration survey)

เก็บข้อมูลอะไรบ้าง



ประเภท และ ขนาด
ของสถานประกอบการ



จำนวนคนทำงาน ลูกจ้าง และค่าตอบแทนแรงงาน



- ผลผลิตและรายรับ
- สินทรัพย์ถาวร
- ต้นทุนการผลิต
- ค่าใช้จ่ายในการดำเนินงาน

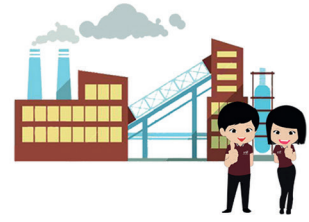


- ชนิดของผลิตภัณฑ์
- วัตถุดิบและสินค้าคงเหลือต้นปีและปลายปี



เก็บรวบรวมข้อมูลอย่างไร

เจ้าหน้าที่ หรือ “คุณมาตี” ซึ่งเป็นข้าราชการและลูกจ้างของสำนักงานสถิติแห่งชาติจะออกไปทำการสัมภาษณ์ ผู้ประกอบการ หรือผู้แทนที่สถานประกอบการมอบหมายให้เป็นผู้ให้ข้อมูล ตั้งแต่วันที่ 1 เมษายน ถึง 31 กรกฎาคม 2560 ทุกจังหวัดทั่วประเทศ



ใครได้ประโยชน์จากข้อมูลของท่าน

ภาครัฐ

- 1) ใช้วางแผนและกำหนดนโยบายในการพัฒนาเศรษฐกิจด้านการอุตสาหกรรม เพื่อเสริมสร้างศักยภาพของอุตสาหกรรมให้สามารถแข่งขันได้ในภูมิภาคอาเซียนและเวทีการค้าโลก
- 2) ใช้ในการจัดทำดัชนีชี้วัดภาวะเศรษฐกิจ
- 3) ใช้ในการส่งเสริมวิสาหกิจขนาดกลางและขนาดย่อม (SMEs) ของประเทศ
- 4) เป็นข้อมูลพื้นฐานในการจัดทำโครงสร้างพื้นฐาน (Infrastructure)
- 5) ใช้ในการพัฒนาระบบข้อมูลเพื่อการเตือนภัยทางเศรษฐกิจและสังคม
- 6) ใช้ในทางสถิติเพื่อจัดทำกรอบตัวอย่าง (Sampling Frame) สำหรับการสำรวจต่าง ๆ

ภาคเอกชน

- 1) ใช้สำหรับการวิเคราะห์สถานการณ์ด้านเศรษฐกิจ รวมทั้งวางแผนตัดสินใจเกี่ยวกับการลงทุนขยายกิจการ/สาขา
- 2) ใช้เป็นฐานเพื่อเปรียบเทียบ (Benchmark) ผลการดำเนินงานตนกับกิจการอื่น ๆ ในอุตสาหกรรมประเภทเดียวกัน
- 3) ใช้ในการศึกษา/วิจัย วิเคราะห์ ต่อยอดสร้างนวัตกรรมเพื่อสนับสนุนส่งเสริมและพัฒนาอุตสาหกรรมของประเทศ



“ข้อมูลที่ถูกต้อง ส่องทางอุตสาหกรรมไทย ให้ก้าวไกลสู่เวทีโลก”

ข้อมูลที่ได้จะครบถ้วน ถูกต้อง ขึ้นอยู่กับความร่วมมือของสถานประกอบการเพื่อให้ทั้งภาครัฐและเอกชนมีข้อมูลที่เป็นจริงสำหรับใช้ในการวางแผนพัฒนาอุตสาหกรรมได้อย่างตรงจุด ซึ่งเกิดประโยชน์แก่ผู้ประกอบการโดยตรงต่อไป

ไตรมาส 3 ปี 59

อาคารที่อยู่อาศัยถูกก่อสร้างกว่า 10 ล้าน ตร.ม.

จากการประมวลข้อมูลพื้นที่การก่อสร้าง ไตรมาสที่ 3 ปี 2559 มีผู้ได้รับอนุญาตให้ก่อสร้างทั้งหมด 40,907 ราย เป็นการได้รับอนุญาตให้ก่อสร้างอาคารโรงเรียน 35,842 ราย (87.6%) และไม่ใช่อาคารโรงเรียน 5,065 ราย (12.4%)

สำหรับสิ่งก่อสร้างที่เป็นอาคารโรงเรียนได้รับอนุญาตให้ก่อสร้างทั้งสิ้น 16 ล้าน ตร.ม. ซึ่งลดลง 11.4% จากไตรมาสเดียวกันของปี 2558 โดยอาคารโรงเรียนที่ได้รับอนุญาตให้ก่อสร้างมากที่สุด 5 อันดับ ได้แก่ อาคารเพื่ออยู่อาศัย 10.4 ล้าน ตร.ม. อาคารเพื่อการพาณิชย์และสำนักงาน 2.5 ล้าน ตร.ม. เพื่อการอุตสาหกรรมและโรงงาน 1.5 ล้าน ตร.ม. โรงแรม 8 แสน ตร.ม. และเพื่อการศึกษาและสาธารณสุข 1.3 แสน ตร.ม.

สำหรับสิ่งก่อสร้างที่ไม่ใช่อาคารโรงเรียน เกือบทั้งหมดเป็นผู้ได้รับอนุญาตให้ก่อสร้างใหม่ มีเพียง 0.7% เป็นผู้ได้รับอนุญาตให้ต่อเติมหรือดัดแปลง เมื่อเปรียบเทียบกับไตรมาสเดียวกันของปี 2558 พบว่า มีจำนวนผู้ที่ได้รับอนุญาตลดลง 7.4%

ในส่วนของสิ่งก่อสร้างที่คิดเป็นความยาวได้รับอนุญาตให้ก่อสร้างทั้งสิ้น 590,605 เมตร เมื่อเปรียบเทียบกับไตรมาสเดียวกันของปี 2558 ลดลง 5.9% เช่น ท่อ/ทางระบายน้ำมีความยาว 280,151 เมตร (47.4%) รั้ว/กำแพง มีความยาว 114,296 เมตร (19.4%) สิ่งก่อสร้างที่เป็นถนนมีความยาว 137,494 เมตร (23.3%) ส่วนที่เหลือเป็นการก่อสร้างสะพาน เขื่อน/คันดินและอื่น ๆ มีความยาว 58,664 เมตร (9.9%)

ไตรมาส 3 ปี 59 อาคารที่อยู่อาศัยถูกก่อสร้างกว่า 10 ล้าน ตร.ม.

ในไตรมาสที่ 3 ปี 2559 มีผู้ได้รับอนุญาตให้ก่อสร้างรวม 40,907 ราย เป็นการได้รับอนุญาตให้ก่อสร้างอาคารโรงเรียน 35,842 ราย (87.6%) และไม่ใช่อาคารโรงเรียน 5,065 ราย (12.4%)

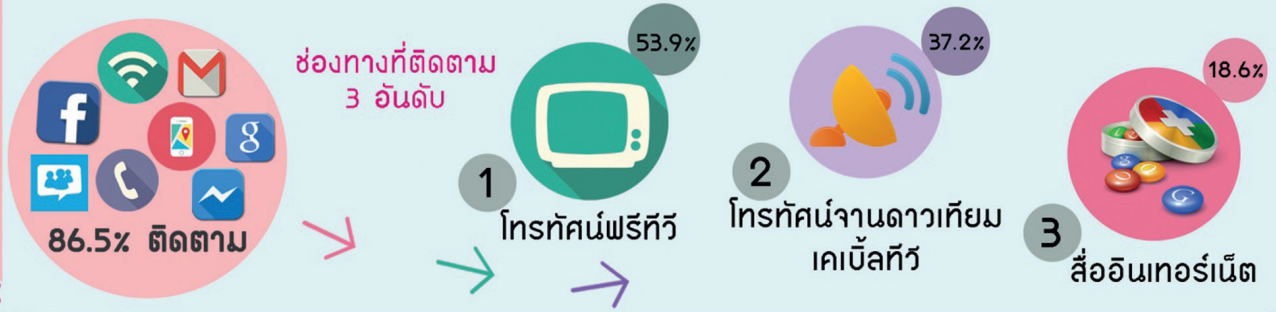


ที่มา: ประมวลข้อมูลพื้นที่การก่อสร้าง ไตรมาสที่ 3 ปี 2559 สำนักงานสถิติแห่งชาติ

ของขวัญปีใหม่ ที่ประชาชนต้องการ จากรัฐบาล พ.ศ. 2560



การติดตามข้อมูลข่าวสารการบริหารงานของรัฐบาล และ คสช. ของประชาชน



ประชาชนให้คะแนนความพึงพอใจและความเชื่อมั่นต่อการบริหารงานโดยรวมของรัฐบาล (จากคะแนนเต็ม 10 คะแนน)

พึงพอใจ
7.45 คะแนน



เชื่อมั่น
7.44 คะแนน

เรื่องที่ประชาชนพึงพอใจมากที่สุดต่อการบริหารงานรัฐบาลที่ผ่านมา 3 อันดับแรก



ประชาชนต้องการให้รัฐบาลดำเนินการมากที่สุดใน 3 อันดับแรก



ข้อเสนอแนะต่อการบริหารงานของรัฐบาล

- 3 อันดับแรก ดังนี้
1. ควบคุมสินค้าอุปโภค/บริโภคไม่ให้มีราคาแพง (ร้อยละ 62.2)
 2. แก้ปัญหาผลผลิตทางการเกษตรไม่ให้มีราคาตกต่ำ/พยุ่งราคา (ร้อยละ 49.8)
 3. แก้ปัญหานี้สินของประชาชน (ร้อยละ 33.5)

ที่มา : ดำเนินการสัมภาษณ์ประชาชนที่มีอายุ 18 ปีขึ้นไปทั่วประเทศ จำนวนตัวอย่างทั้งสิ้น 5,000 คน เก็บรวบรวมข้อมูลระหว่างวันที่ 1 - 12 พฤศจิกายน 2559



คนไทยสมัยใหม่

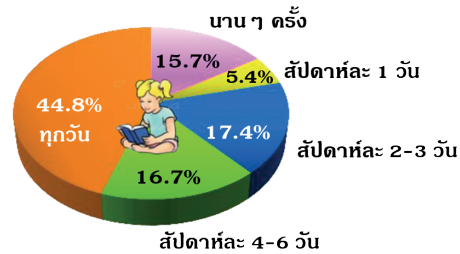
“อ่านมากกว่าปีละ 8 บรรทัด”



ไม่รู้เอาข้อมูลจากไหน? “คนไทยอ่านปีละ 8 บรรทัด”

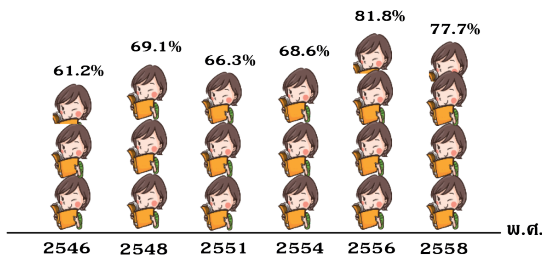
แต่จากการสำรวจการอ่านของประชากร 2558 ของสำนักงานสถิติแห่งชาติ ยืนยันได้ว่า “คนไทยอ่านมากกว่าปีละ 8 บรรทัดแน่นอน” จากข้อมูลปี 2558 พบว่า ประชากรอายุตั้งแต่ 6 ปีขึ้นไป มีผู้อ่านมากถึงร้อยละ 77.7 ใช้เวลาอ่านเฉลี่ย 1 ชั่วโมง 6 นาทีต่อวัน **ซึ่งเพียงแค่วันเดียวก็อ่านได้มากกว่า 8 บรรทัดแล้ว** และนิยมอ่านทุกวันมากที่สุดร้อยละ 44.8 ส่วนใหญ่อ่านหนังสือพิมพ์ และข้อความในสื่อสังคมออนไลน์/SMS/E-mail โดยผู้อ่านเกือบทุกคนนิยมอ่านจากรูปเล่มหนังสือ/เอกสาร รองลงมาอ่านในสื่อสังคมออนไลน์ และทางเว็บไซต์

ความถี่ของการอ่าน



แนวโน้มการอ่าน

ผู้อ่านมีแนวโน้มเพิ่มขึ้น



ประเภทหนังสือที่อ่าน



เวลาที่ใช้อ่านเฉลี่ยต่อวัน

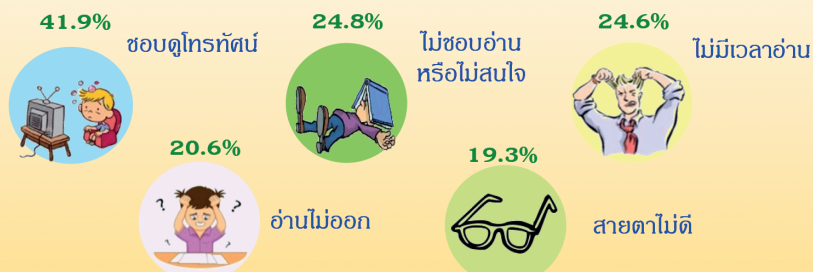


ประเภทสื่อที่อ่าน 4 ลำดับแรก



คนไม่อ่าน (22.3%)

เพราะอะไร?



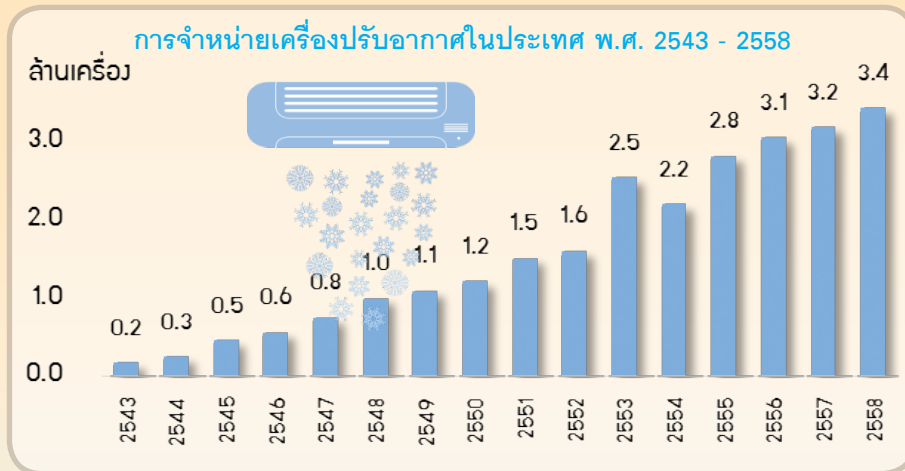
ที่มา : การสำรวจการอ่านของประชากร พ.ศ. 2558 สำนักงานสถิติแห่งชาติ



เพิ่มองศา พาประหยัด

ประเทศไทยตั้งอยู่ในเขตร้อนใกล้เส้นศูนย์สูตรทำให้ภูมิอากาศของประเทศไทยมีลักษณะเป็นแบบร้อนชื้น ประกอบกับภาวะโลกร้อนที่อุณหภูมิเพิ่มสูงขึ้นเป็นอย่างมาก ทำให้คนที่อาศัยอยู่ในประเทศไทยต้องอยู่ในสภาพอากาศที่ร้อนจัด ดังนั้น จึงต้องหาวิธีคลายร้อน ซึ่งหนึ่งในวิธีที่จะช่วยคลายร้อนคือการใช้เครื่องปรับอากาศนั่นเอง แต่รู้หรือไม่ว่าเครื่องปรับอากาศนั้นใช้พลังงานไฟฟ้ามากน้อยเพียงไร บทความนี้จึงอยากสะท้อนภาพให้เห็นถึงแนวโน้มของการใช้เครื่องปรับอากาศในสังคมไทย การใช้พลังงานไฟฟ้าของเครื่องปรับอากาศ ความประหยัดจากการปรับตั้งอุณหภูมิที่สูงขึ้น รวมถึงแนวทางในการใช้เครื่องปรับอากาศให้มีประสิทธิภาพสูงสุด

แนวโน้มการจำหน่ายเครื่องปรับอากาศเพิ่มขึ้น

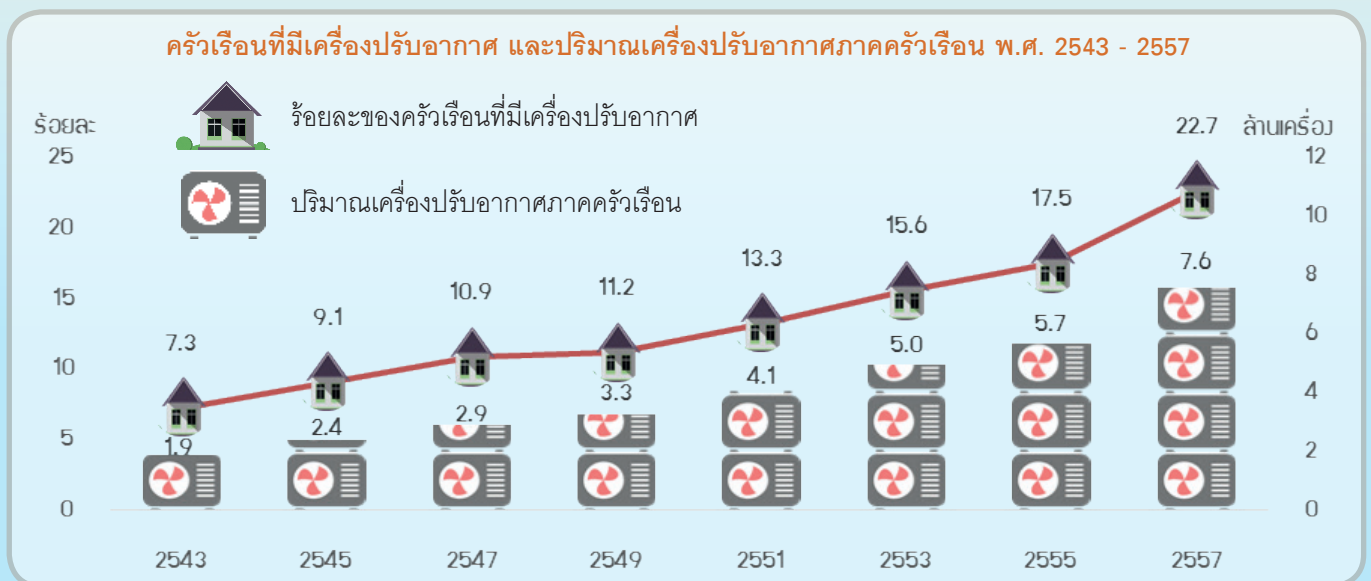


จากข้อมูลของสำนักงานเศรษฐกิจอุตสาหกรรม พบว่า ปริมาณการจำหน่ายเครื่องปรับอากาศภายในประเทศเพิ่มสูงขึ้นอย่างต่อเนื่องในช่วง 15 ปีที่ผ่านมา ซึ่งเพิ่มสูงขึ้นถึง 17 เท่า จาก 2 แสนเครื่องในปี 2543 เป็น 3.4 ล้านเครื่อง ในปี 2558

ที่มา : สำนักงานเศรษฐกิจอุตสาหกรรม

ครัวเรือนไทยใช้เครื่องปรับอากาศมากขึ้น

การใช้เครื่องปรับอากาศของครัวเรือนในช่วง 15 ปีที่ผ่านมา จากข้อมูลการสำรวจภาวะเศรษฐกิจและสังคมของครัวเรือน พบว่ามีแนวโน้มเพิ่มขึ้นมากกว่า 3 เท่า โดยในปี 2543 มีเพียงร้อยละ 7.3 (1.2 ล้านครัวเรือน) เพิ่มขึ้นเป็นร้อยละ 22.7 ในปี 2557 (4.6 ล้านครัวเรือน) และมีจำนวนเครื่องปรับอากาศที่ใช้อยู่ในครัวเรือนมากถึง 7.6 ล้านเครื่องในปี 2557



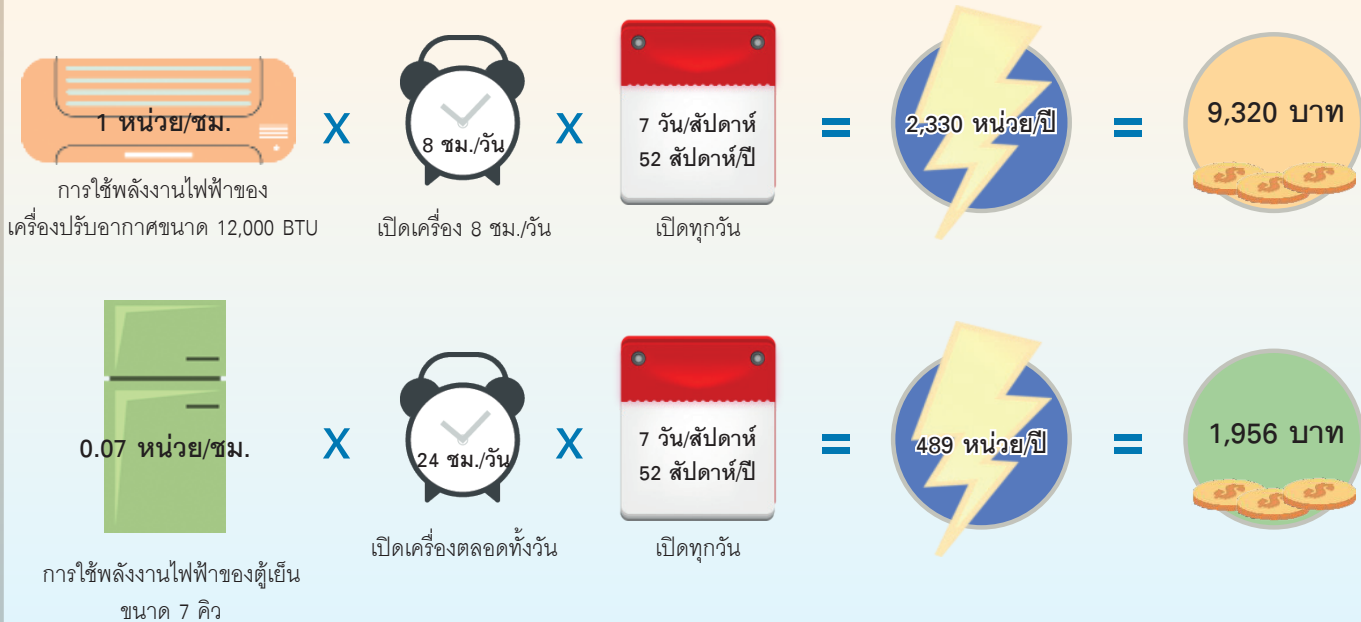
ที่มา : สํารวจภาวะเศรษฐกิจและสังคมของครัวเรือน สำนักงานสถิติแห่งชาติ



เครื่องปรับอากาศ “กินไฟ”

ถึงแม้ว่าการใช้เครื่องปรับอากาศจะให้ความเย็นสบายแก่ผู้ใช้ แต่ก็ยังเป็นเครื่องใช้ไฟฟ้าที่ใช้พลังงานไฟฟ้าสูงมากหรือที่เรียกกันว่า “กินไฟ” จากข้อมูลของกรมพัฒนาพลังงานทดแทนและอนุรักษ์พลังงานเครื่องปรับอากาศขนาด 12,000 บีทียู จะใช้พลังงานไฟฟ้าประมาณ 1,000 วัตต์ต่อชั่วโมง หรือ 1 หน่วยต่อชั่วโมง ดังนั้น หากมีการเปิดใช้งานเครื่องปรับอากาศทุกวัน วันละ 8 ชั่วโมง (ณ อุณหภูมิปรับตั้งที่ 23 องศาเซลเซียส และอัตราการทำงานของเครื่องอยู่ที่ร้อยละ 80¹) ใน 1 ปีจะต้องใช้พลังงานไฟฟ้าเท่ากับ 2,330 หน่วยต่อปี และเมื่อนำมาคำนวณค่าไฟฟ้าที่ต้องจ่ายในแต่ละปีโดยใช้อัตราค่าไฟฟ้าที่ราคาหน่วยละ 4 บาท² ก็จะต้องจ่ายค่าไฟฟ้าปีละ 9,320 บาท และหากเปรียบเทียบค่าใช้จ่ายของเครื่องปรับอากาศกับตู้เย็นซึ่งเป็นเครื่องใช้ไฟฟ้าที่ทำความเย็นอีกประเภทหนึ่งที่มีการเปิดใช้งานตลอด 24 ชั่วโมง กลับพบว่าตู้เย็นกินไฟต่ำกว่ามาก โดยกินไฟเพียงปีละ 489 หน่วย หรือ 1,956 บาทต่อปีเท่านั้น

การใช้พลังงานไฟฟ้าของเครื่องปรับอากาศและตู้เย็น



ที่มา : ข้อมูลการใช้พลังงานไฟฟ้าจากคู่มือการตรวจวิเคราะห์การอนุรักษ์พลังงาน สำหรับวิสาหกิจขนาดกลางและขนาดย่อม กรมพัฒนาพลังงานทดแทนและอนุรักษ์พลังงาน

¹อัตราการทำงานของเครื่องปรับอากาศ (Load factor) คือ ความสม่ำเสมอของการใช้พลังงานไฟฟ้าของคอมเพรสเซอร์ หากคอมเพรสเซอร์ทำงานตลอดเวลา นั่นหมายถึง load factor เท่ากับ 100% แต่ในเครื่องปรับอากาศจะมีการหยุดการทำงานเมื่ออุณหภูมิถึงจุดที่กำหนดทำให้ค่า load factor อยู่ที่ประมาณ 80%

²ข้อมูลจากสำนักงานคณะกรรมการกำกับกิจการพลังงาน : ค่าไฟฟ้าฐาน 3.27 บาท/หน่วย + ค่าไฟฟ้าแปรผัน (Ft) 0.4638 บาท/หน่วย x VAT 7%

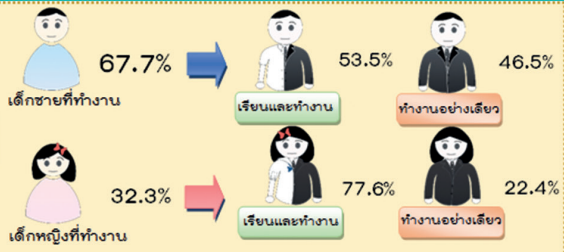
เด็กไทยรุ่นใหม่ใส่ใจทำงาน



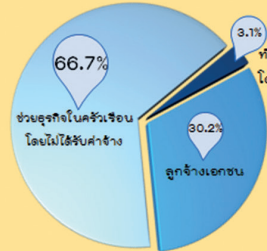
เด็กไทยในปัจจุบันมีการทำงานพิเศษและช่วยงานในครอบครัว ซึ่งเป็นการใช้เวลาว่างให้เป็นประโยชน์และเสริมสร้างความรับผิดชอบ ความภูมิใจในตนเอง



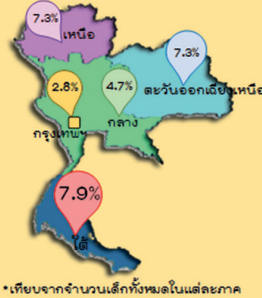
เด็กทำงาน 0.69 ล้านคน หรือ 6.4%



เด็กทำงานตามสถานภาพการทำงาน



สัดส่วนเด็กทำงานในแต่ละภาค



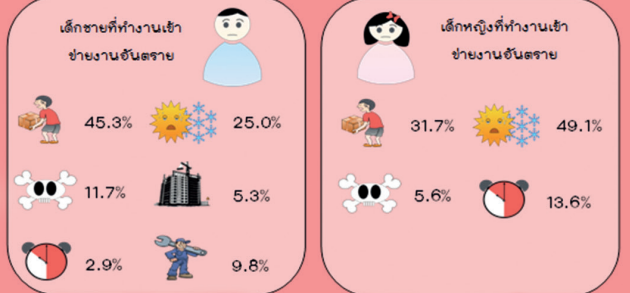
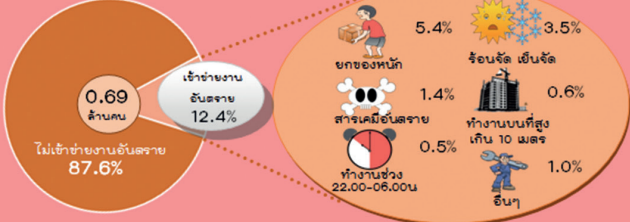
คำนิยาม



เด็กทำงาน หมายถึง เด็กที่เรียนหนังสือไปด้วย ทำงานไปด้วย และเด็กที่ทำงานอย่างเดียวโดยไม่ได้รับค่าจ้าง (ทำงาน หมายถึง ได้ทำงานตั้งแต่ 1 ชั่วโมงขึ้นไป โดยได้รับค่าตอบแทน หรือทำงานอย่างน้อย 1 ชั่วโมงโดยไม่ได้รับค่าจ้างในวิชาทฤษฎี หรือในภาคปฏิบัติของหัวหน้าครัวเรือนหรือของสมาชิกในครัวเรือน)

ที่มา : สรุปผลที่สำคัญการสำรวจการทำงานของเด็กในประเทศไทย พ.ศ. 2558 สำนักงานสถิติแห่งชาติ

เด็กทำงานเข้าช่วยงานอันตราย



*งานอันตราย หมายถึง งานที่มีจำนวนชั่วโมงในการทำงานที่ยาวนานกว่าที่กฎหมายกำหนด คือ มากกว่า 48 ชั่วโมงต่อสัปดาห์ และหมายถึงงานที่ประเทศสมาชิก International Labour Organization ประเมินว่าเป็นงานอันตรายสำหรับเด็ก
จัดทำโดย : ศูนย์สำรวจสมรรถนะศาสตร์ภาครัฐ สำนักงานสถิติแห่งชาติ

เรื่องน่ารู้...จากมาตี

จังหวะก้าวประเทศไทย จากยุค 1.0 สู่ยุค 4.0 พลักดัน "สตาร์ทอัพ"



- **ธุรกิจขนาดใหญ่**
ใช้การวิจัยคิดค้นนวัตกรรมเพิ่มมูลค่า
 - **ธุรกิจขนาดเล็ก**
ใช้ความคิดสร้างสรรค์ผ่านเทคโนโลยี
- สตาร์ทอัพ คือ**
ธุรกิจเกิดใหม่ที่เติบโตขึ้นรวดเร็ว มีความคิดสร้างสรรค์ ใช้เทคโนโลยีเข้ามาช่วย



รมอ. กระทรวงดิจิทัลเพื่อเศรษฐกิจและสังคม ตรวจเยี่ยมสำนักงานสถิติแห่งชาติ



ดร.พิเชฐ ดุรงคเวโรจน์ รัฐมนตรีว่าการกระทรวงดิจิทัลเพื่อเศรษฐกิจและสังคม พร้อมคณะ ตรวจเยี่ยมและมอบนโยบายแก่นักงานสถิติแห่งชาติ โดยมี นางนवलนภา ธนศักดิ์ รองผู้อำนวยการสำนักงานสถิติแห่งชาติ รักษาการแทน ผู้อำนวยการสำนักงานสถิติแห่งชาติและคณะผู้บริหารให้การต้อนรับ เมื่อวันที่ 13 มกราคม 2560

สำหรับการตรวจเยี่ยมในครั้งนี้ เป็นการตรวจเยี่ยมอย่างเป็นทางการครั้งแรก หลังเข้าดำรงตำแหน่งรัฐมนตรีว่าการกระทรวงดิจิทัลเพื่อเศรษฐกิจและสังคม โดยนางนवलนภา ได้นำเสนอบทบาทภารกิจที่สำคัญและการบริการข้อมูลแก่ทุกภาคส่วนในยุค 4.0 ของสำนักงานสถิติแห่งชาติและงานเชิงนโยบายที่กำลังเร่งดำเนินการเพื่อตอบสนองนโยบายของรัฐบาล ได้แก่ การบริหารจัดการระบบข้อมูลสารสนเทศ (MIS) การจัดทำข้อมูลเขตเศรษฐกิจพิเศษในรูปแบบซูเปอร์คลัสเตอร์ 9 จังหวัด การสนับสนุนข้อมูลการจัดอันดับขีดความสามารถในการแข่งขันของ IMD และบทบาทภารกิจในการขับเคลื่อนตัวชี้วัดการพัฒนาที่ยั่งยืน (SDGs) เป็นต้น

รัฐมนตรีว่าการกระทรวงดิจิทัลเพื่อเศรษฐกิจและสังคม ได้มอบนโยบายในการทำงานโดยให้สำนักงานสถิติแห่งชาติร่วมดำเนินการด้านสถิติกับเอกชน ชุมชน หรือต่างประเทศ เพื่อสร้างวัฒนธรรมการใช้ข้อมูล ให้ประเทศไทยมีข้อมูลเพื่อการตัดสินใจ/วางแผน สำหรับผู้บริหาร ส่วนในเรื่องการบริหารจัดการระบบข้อมูลสารสนเทศ (MIS) ให้ทำในลักษณะ Top-down เพื่อคุณภาพใหญ่ของทั้งประเทศ โดยใช้ยุทธศาสตร์ชาติ 20 ปี “มั่นคง มั่งคั่ง ยั่งยืน” เป็นตัวตั้งต้นว่ามีตัวแปรอะไรบ้างที่เกี่ยวข้อง รวมทั้งให้การสนับสนุนนโยบายกระทรวงฯ ในเรื่องดิจิทัลชุมชน หลังจาก Digital Connectivity ไปถึง เช่น Digital Health ให้สำนักงานสถิติแห่งชาติสนับสนุนในเชิงวิเคราะห์ข้อมูล และเรื่อง e-Commerce ประชาชนจะทำธุรกิจด้านนี้อย่างไร ให้สำนักงานสถิติแห่งชาติทำ Gross Village Product



“

สร้างวัฒนธรรมการใช้ข้อมูล ให้ประเทศไทย

มีข้อมูลเพื่อการตัดสินใจและวางแผน

สำหรับผู้บริหาร

”

ซึ่งจะเป็นมิติใหม่ และให้จัดทำข้อมูลสถิติธุรกิจดิจิทัลทั่วประเทศ ทั้งในระดับ Macro และ Micro แบ่งเป็น 2 - 3 ระยะเวลา คือ ระยะเวลาแรก เอาข้อมูลที่มีอยู่มา Compile ระยะเวลาต่อไปลงรายละเอียดเพื่อรองรับดิจิทัลชุมชน อินเทอร์เน็ตหมู่บ้าน และให้นำข้อมูลที่มีอยู่มาสร้างการรับรู้หรือประชาสัมพันธ์ให้มากที่สุด นอกจากนี้ ยังได้กล่าวให้กำลังใจแก่ข้าราชการและเจ้าหน้าที่ในส่วนภูมิภาค ที่เป็นกำลังสำคัญในการผลิตข้อมูลสถิติผ่าน VDO Conference อีกด้วย



กระทรวงดิจิทัล

เพื่อเศรษฐกิจและสังคมเตรียมจัดตั้ง

ศูนย์ดิจิทัลพาร์คไทยแลนด์

ดร.พิเชฐ ดุรงคเวโรจน์ รัฐมนตรีว่าการกระทรวงดิจิทัลเพื่อเศรษฐกิจและสังคม (ดีอี) แถลงถึงทิศทางการดำเนินงานของกระทรวงดีอีในปี 2560 ว่า ทางกระทรวงดีอีมีแนวคิดจะจัดตั้งดิจิทัลพาร์คไทยแลนด์ หรือเขตพื้นที่นิคมอุตสาหกรรมเพื่อสร้างสรรคนวัตกรรมด้านดิจิทัล เพื่อให้ถ่ายทอดเทคโนโลยีและสร้างสรรคงานด้านดิจิทัลในรูปแบบต่าง ๆ อาทิ แอปพลิเคชัน ศูนย์บริการจัดเก็บข้อมูล (ดาต้าเซ็นเตอร์) และนวัตกรรมสิ่งประดิษฐ์อัจฉริยะต่าง ๆ ที่สามารถเชื่อมต่อกับอินเทอร์เน็ต (ไอโอที) เป็นต้น เพื่อให้พื้นที่ดังกล่าวเป็นศูนย์กลางนวัตกรรมด้านดิจิทัลที่ใหญ่ที่สุดในภูมิภาคอาเซียน

ดิจิทัลพาร์คไทยแลนด์ มีแผนจะตั้งขึ้นบนเนื้อที่ราว 500 ไร่ของบริษัท กสท โทรคมนาคม จำกัด (มหาชน) ที่อำเภอศรีราชา จังหวัดชลบุรี แบ่งพื้นที่เป็นโซนต่าง ๆ ประกอบด้วย ศูนย์นวัตกรรมด้านดิจิทัล สถาบันวิจัยด้านดิจิทัล ที่ตั้งบริษัทด้านเทคโนโลยีดิจิทัลระดับโลก สถาบันการศึกษาที่เกี่ยวข้องกับการสร้างสรรคนวัตกรรมด้านดิจิทัล ที่พักอาศัยสำหรับนักวิจัยและผู้ปฏิบัติงาน รวมทั้งยังมีพื้นที่สีเขียวเพื่อสนับสนุนให้เกิดความคิดสร้างสรรค์ ซึ่งหากแล้วเสร็จพื้นที่ดังกล่าวยังกลายเป็นชุมชนด้านดิจิทัลที่ใหญ่ที่สุดของภูมิภาคอาเซียนด้วย

ในด้านสิทธิประโยชน์จูงใจผู้เข้ามาใช้พื้นที่ จะมีการสร้างสภาวะแวดล้อมทุกอย่างเป็นดิจิทัลเพื่ออำนวยความสะดวกในการ

ปฏิบัติงาน เป็นที่ตั้งของอินเทอร์เน็ตบนคลื่นแคบเวดจ์ ที่สามารถใช้งานอินเทอร์เน็ตบนความกว้าง ความถี่ (แบนวิท) ไม่จำกัด จะได้รับสิทธิประโยชน์จากสำนักงานคณะกรรมการส่งเสริมการลงทุน (บีโอไอ) ในอัตราสูงสุด คือ ยกเว้นภาษี 8 ปี และลดหย่อนเพิ่มเติม 50 เปอร์เซ็นต์ ในอีก 5 ปีถัดมา การยกเว้นภาษีนำเข้าอุปกรณ์วิจัยหรือสร้างสรรคนวัตกรรมทุกชนิด อำนวยความสะดวกในการเข้ามาทำงานของนักวิจัยระดับโลก และยกเว้นการเก็บภาษีรายได้บุคคลธรรมดาของนักวิจัยที่ทำงานในดิจิทัลพาร์คไทยแลนด์

ทั้งนี้ คาดว่าจะสามารถสรุปรายละเอียด เช่น แผนระยะเวลากการลงทุนหรือมูลค่าการลงทุนในเดือนมีนาคมนี้ จากนั้นจะสรุปรายละเอียดเสนอต่อที่ประชุมคณะกรรมการโครงการระเบียบเศรษฐกิจตะวันออก ที่มี พล.อ.ประยุทธ์ จันทร์โอชา นายกรัฐมนตรี เป็นประธาน เพื่อขออนุมัติต่อไป

ในด้านความคืบหน้าการจัดงาน “ไทยแลนด์ดิจิทัล บิ๊กแมง” สามารถกำหนดวันได้แล้วคือ วันที่ 25 - 28 พฤษภาคม 2560 ที่ศูนย์การประชุมแห่งชาติสิริกิติ์ เบื้องต้นมีประเทศที่ตอบรับแล้ว อาทิ จีน ญี่ปุ่น เกาหลีใต้ ออสเตรเลีย และนิวซีแลนด์ เป็นต้น รวมทั้งจะเป็นครั้งแรกที่มีการเชิญกลุ่มสตาร์ทอัพระดับโลกที่มีสมาชิกรวมกัน 165 ประเทศมาให้ความรู้ที่ประเทศไทยเป็นครั้งแรก



9 กล้า

เพื่อเดินตามรอยเท้าพ่อหลวง

การเดินตามรอยของในหลวงรัชกาลที่ 9 จะต้องปลดล็อกความกล้าเพื่อเป็นแรงลมส่งในการตั้งศักยภาพที่ซ่อนเร้นอยู่ภายในออกมาใช้ให้เต็มที่ ซึ่งมี 9 มิติ คือ

1

กล้าคิดดี

การสร้างจิตที่แข็งแกร่งจำเป็นต้องมีความคิดดี ซึ่งความคิดดีนั้นจะเป็นเหตุทำให้เกิดพฤติกรรมที่ดี ถ้าเราคิดไปในทางที่สร้างสรรค์ จะส่งผลให้พฤติกรรมของเรานั้นดีตามไปด้วย

2

กล้าที่จะมีความมั่นคง

กล้ามั่นคงทางความคิดทำให้เราสามารถอยู่ท่ามกลางมรสุมของการเปลี่ยนแปลง ไม่ใช่ไปมากับสภาพแวดล้อมที่วุ่นวายภายนอก

3

กล้าที่จะรัก

การรักตัวเองและผู้อื่นให้เป็น เป็นศิลปะอย่างหนึ่ง ที่ช่วยให้เราสามารถชาร์จพลังให้กับตัวเอง โดยการดูแลร่างกายและจิตใจ ตลอดจนมีความรักและเคารพเพื่อนร่วมงาน

4

กล้าที่จะเมตตา

ความงดงามของชีวิตอย่างหนึ่งก็คือ การมีความเมตตา กรุณา จะทำให้เรามองบุคคลรอบ ๆ ตัว อย่างเข้าอกเข้าใจ ยอมรับในสิ่งที่เขาเป็น

5

กล้าที่จะแบ่งปัน

ถ้าเรามีความพอเพียงในตัวเอง การแบ่งปันจะเป็นเรื่องง่าย ถ้าใจเรายังเต็มไปด้วยความรักพลังของการแบ่งปัน ความมีน้ำใจก็จะมีอย่างเต็มเปี่ยม

6

กล้าที่จะมีวินัย

การมีวินัยเป็นนิสัยที่ต้องฝึกปฏิบัติ โดยปกติแล้ว ถ้าเราจะสร้างนิสัยอะไรใหม่ ๆ เราต้องมีวินัยตั้งใจทำอย่างน้อย 21 วัน

7

กล้าที่จะมีความเพียร

ถ้าเราหมั่นสร้างความมุ่งมั่นด้วยการสร้างความสำเร็จวันละนิดละหน่อย หรือที่เรียกว่า Win Small และ Win Often จะทำให้ความสามารถในการทำงานของเราค่อย ๆ ขยับขึ้น

8

กล้าตัดสินใจ

การตัดสินใจเป็นทักษะและประสบการณ์ที่สร้างขึ้นจากความคิดที่มีระบบ ประสบการณ์ที่มากขึ้นจะทำให้เราสามารถประมวลการตัดสินใจในคราวต่อไป

9

กล้าทำเดี๋ยวนี้

เป้าหมายมีไว้เพื่อสร้างจุดมุ่งหมายในการเดินทาง แต่สิ่งที่สำคัญก็คือ ความสุขในทุกก้าว ระหว่างการเดินทางจะเป็นพลังที่จะต่อยอดความกล้าในการเดินทางมากขึ้น

9 กล้านี้จะเป็แรงไต้ปึก
ที่จะทำให้เราเดินตามรอยเท้าของ
พ่อหลวงได้อย่างมั่นคง...



แฉดวอง สสช.

ลงนามถวายพระพร



นางสาววิไลลักษณ์ ชูสิวัฒนกุล ปลัดกระทรวงดิจิทัลเพื่อเศรษฐกิจและสังคม พร้อมด้วยผู้บริหารกระทรวงฯ และหน่วยงานในสังกัด ร่วมลงนามถวายพระพร สมเด็จพระเจ้าอยู่หัวมหาวชิราลงกรณ บดินทรเทพยวรางกูร เนื่องในโอกาสวันขึ้นปีใหม่ พุทธศักราช 2560 ณ พระบรมมหาราชวัง เมื่อวันที่ 1 มกราคม 2560

สุจริตตามรอยพ่อขอทำดีเพื่อแผ่นดิน



นางนवलนภา ธนศักดิ์ รองผู้อำนวยการสำนักงานสถิติแห่งชาติ รักษาราชการแทน ผู้อำนวยการสำนักงานสถิติแห่งชาติ นำคณะผู้บริหาร ข้าราชการ และเจ้าหน้าที่สำนักงานสถิติแห่งชาติ ร่วมกล่าวคำประกาศเจตนารมณ์ และแสดงสัญลักษณ์ในการต่อต้านการทุจริต โดยพร้อมเพรียงกัน ในกิจกรรมทำดีเพื่อพ่อ ภายใต้แนวคิด “สุจริตตามรอยพ่อขอทำดีเพื่อแผ่นดิน” ณ บริเวณชั้น 2 ทิศเหนือ สำนักงานสถิติแห่งชาติ เมื่อวันที่ 12 มกราคม 2560

ชวนน้องหนูเรียนรู้สถิติ



นางสาวรวมพร ศิริรัตน์ตระกูล ผู้อำนวยการสำนักสถิติพยากรณ์ มอบรางวัลให้แก่เด็ก ๆ ในโอกาสที่สำนักงานสถิติแห่งชาติร่วมกับ บริษัทธนารักษ์พัฒนาสินทรัพย์ จำกัด (ธพส.) จัดงานวันเด็กแห่งชาติ ประจำปี พ.ศ. 2560 ในกิจกรรม “ชวนน้องหนูเรียนรู้สถิติ” เพื่อให้เด็ก ๆ ได้เรียนรู้เกี่ยวกับสถิติ เมื่อวันที่ 14 มกราคม 2560 ณ ศูนย์ราชการเฉลิมพระเกียรติฯ แจ้งวัฒนะ

สำนักงานคณะกรรมการป้องกันและปราบปรามการทุจริตแห่งชาติ (สำนักงาน ป.ป.ช.) จัดพิธีมอบรางวัลยกย่องผู้ประพฤติปฏิบัติตนชอบด้วยความซื่อสัตย์สุจริต ประจำปี 2559 โดยมี นายกำชัย เงินศรีสิทธิ์ นิตกรชำนาญการ สำนักงานสถิติแห่งชาติ ได้รับการยกย่องเป็นผู้ประพฤติปฏิบัติตนชอบด้วยความซื่อสัตย์สุจริต ประจำปี 2559 เข้ารับมอบรางวัลดังกล่าว ณ ห้องนนทบุรี 1 อาคาร 4 สำนักงาน ป.ป.ช. จังหวัดนนทบุรี เมื่อวันที่ 6 กุมภาพันธ์ 2560

ผู้ประพฤติปฏิบัติตนชอบด้วยความซื่อสัตย์สุจริต ประจำปี 2559



พิธีบำเพ็ญกุศลสวดวาร



นายอาจिन จิริชีพพัฒนา รองผู้อำนวยการสำนักงานสถิติแห่งชาติ พร้อมด้วยข้าราชการสำนักงานสถิติแห่งชาติ ร่วมพิธีบำเพ็ญกุศลสวดวาร เพื่อถวายเป็นพระราชกุศล พระบาทสมเด็จพระปรมินทรมหาภูมิพลอดุลยเดช (100 วัน) และร่วมกิจกรรมแปรอักษรเป็นตัวเลข ๙ (เลขไทย) เพื่อน้อมรำลึกในพระมหากรุณาธิคุณของพระบาทสมเด็จพระปรมินทรมหาภูมิพลอดุลยเดช รัชกาลที่ 9 ณ ลานอเนกประสงค์ ชั้น 2 อาคารรัฐประศาสนภักดี ศูนย์ราชการเฉลิมพระเกียรติฯ เมื่อวันที่ 20 มกราคม พ.ศ. 2560

ประชุมโครงการสำมะโนอุตสาหกรรม พ.ศ. 2560



ดร.พิเชฐ ดุรงคเวโรจน์ รัฐมนตรีว่าการกระทรวงดิจิทัลเพื่อเศรษฐกิจและสังคม เป็นประธานเปิดการประชุมเชิงปฏิบัติการโครงการสำมะโนอุตสาหกรรม พ.ศ. 2560 ระดับสถิติจังหวัด โดยมี นางนवलนภา ธนศักดิ์ รองผู้อำนวยการสำนักงานสถิติแห่งชาติ รักษาราชการแทน ผู้อำนวยการสำนักงานสถิติแห่งชาติ กล่าวรายงาน ในโอกาสนี้ ดร.พิเชฐ ดุรงคเวโรจน์ รัฐมนตรีว่าการกระทรวงดิจิทัลเพื่อเศรษฐกิจและสังคม กล่าวให้กำลังใจสถิติจังหวัดทั่วประเทศ ซึ่งเป็นหน่วยงานที่มีบทบาทสำคัญในการผลิตข้อมูลโครงสร้างพื้นฐานของประเทศ และเป็นหน่วยงานที่มีความเชี่ยวชาญด้านสถิติเป็นอย่างมาก สำนักงานสถิติแห่งชาติจึงมีความจำเป็นต้องวางกลไกด้านยุทธศาสตร์เพื่อส่งเสริมพัฒนางานด้านสถิติให้ทุกกระทรวงสามารถนำไปปรับใช้ในการบริหารจัดการข้อมูลสถิติและนำข้อมูลไปใช้ประโยชน์ได้อย่างแท้จริง พร้อมทั้งให้สำนักงานสถิติแห่งชาติส่งเสริมสนับสนุนโครงการเน็ตประชารัฐและร่วมพัฒนาความเป็นเลิศดิจิทัลไทยแลนด์ โดยการสนับสนุนข้อมูล อันจะนำไปสู่การพัฒนาประเทศให้มั่นคง มั่งคั่ง และยั่งยืน ณ โรงแรมไมด้า แอร์พอร์ต กรุงเทพฯ เมื่อวันที่ 16 กุมภาพันธ์ 2560

ประชุมคณะกรรมการจัดระบบสถิติประเทศไทย 3 ด้าน



ดร.พิเชฐ ดุรงคเวโรจน์ รัฐมนตรีว่าการกระทรวงดิจิทัลเพื่อเศรษฐกิจและสังคม เป็นประธานการประชุมคณะกรรมการจัดระบบสถิติประเทศไทย 3 ด้าน (ด้านเศรษฐกิจ ด้านสังคม และด้านทรัพยากรธรรมชาติและสิ่งแวดล้อม) ครั้งที่ 1/2560 โดยมีวัตถุประสงค์เพื่อกำหนดนโยบาย กลไก รวมทั้งพิจารณาแนวทางการขับเคลื่อนแผนแม่บทระบบสถิติประเทศไทย ฉบับที่ 2 ณ ห้องประชุม MDES กระทรวงดิจิทัลเพื่อเศรษฐกิจและสังคม กรุงเทพฯ เมื่อวันที่ 20 กุมภาพันธ์ 2560

ข่าวจากภูมิภาค

สำนักงานสถิติแห่งชาติ

ลงพื้นที่ช่วยเหลือผู้ประสบภัยน้ำท่วมภาคใต้



นางนวลนภา ธนศักดิ์ รองผู้อำนวยการสำนักงานสถิติแห่งชาติ รักษาการแทนผู้อำนวยการสำนักงานสถิติแห่งชาติ นำคาราวาน คณะผู้บริหารและเจ้าหน้าที่สำนักงานสถิติแห่งชาติส่วนกลางและส่วนภูมิภาค ลงพื้นที่มอบถุงยังชีพ สิ่งของ น้ำดื่ม ข้าวสาร อาหารแห้ง แก่ผู้ประสบภัยน้ำท่วมภาคใต้ในหลายจังหวัด ได้แก่ ประจวบคีรีขันธ์ ชุมพร สุราษฎร์ธานี นครศรีธรรมราช พัทลุง สงขลา และตรัง ระหว่างวันที่ 23 - 26 มกราคม พ.ศ. 2560

มั่นใจในสำนักงานสถิติแห่งชาติ
รัฐและราษฎรจะก้าวไปอย่างมั่นคง



ชำระค่าฝากส่งเป็นรายเดือน
ใบอนุญาตที่ 19/2552
ไปรษณีย์ศูนย์ราชการเฉลิมพระเกียรติ

