

Statistics Newsletter

สารสถิติ

ปีที่ 27 ฉบับที่ 2 เดือนเมษายน - มิถุนายน 2559

สำนักงานสถิติแห่งชาติ
มุ่งพัฒนางานสถิติสู่มาตรฐานสากล
เพื่อเสริมสร้างศักยภาพการแข่งขันในระดับนานาชาติ



Anniversary

๒๓ พฤษภาคม ๒๕๕๙

สำนักงานสถิติแห่งชาติ

ปก.ขอเขียน

ย่างเข้าสู่ปีที่ 54 ของสำนักงานสถิติแห่งชาติ กับบทบาทด้านสถิติที่มีส่วนสำคัญในการสนับสนุนการพัฒนาประเทศ และเสริมสร้างศักยภาพการแข่งขันในระดับนานาชาติ ตลอดระยะเวลาที่ผ่านมา สำนักงานสถิติแห่งชาติ ได้มีการพัฒนางานอย่างต่อเนื่องในทุกด้าน ไม่ว่าจะเป็นด้านวิชาการสถิติ เทคโนโลยี และ บุคลากรสถิติ เพื่อรองรับการเปลี่ยนแปลงที่รวดเร็วในโลกดิจิทัล

ในปีนี้มีภารกิจสำคัญที่เพิ่งเปิดโครงการอย่างเป็นทางการไปแล้ว เมื่อวันที่ 18 พฤษภาคม 2559 นั่นก็คือ สำมะโนอุตสาหกรรม พ.ศ. 2559 - 2560 โดยได้รับเกียรติจากท่าน **ดร.อุตตม สาวนายน** รัฐมนตรีว่าการกระทรวงเทคโนโลยีสารสนเทศ และการสื่อสาร มาเป็นประธานในพิธีส่งสัญญาณ มาดิสลงพื้นที่เก็บข้อมูลเกี่ยวกับอุตสาหกรรมทั่วประเทศ ฝากถึงท่านผู้ประกอบการทั้งหลาย ร่วมให้ข้อมูล เพื่อประเทศจะได้มีข้อมูลโครงสร้างพื้นฐานด้านอุตสาหกรรม สำหรับใช้ในการวางแผนพัฒนาประเทศด้านอุตสาหกรรมได้อย่างยั่งยืน

ต้องขอขอบคุณทุกภาคส่วนทั้งภาครัฐ ภาคเอกชน สื่อมวลชน ประชาชน ฯลฯ ที่มี ส่วนสนับสนุนการดำเนินงานของสำนักงานสถิติแห่งชาติ ด้วยดีมาโดยตลอด สำนักงานสถิติแห่งชาติพร้อมก้าวเดินสู่ปีที่ 54 ด้วยความมุ่งมั่นที่จะพัฒนางานสถิติให้ทัดเทียมอารยประเทศ และทุกภาคส่วนใช้ข้อมูลสถิติ ในการวางแผนพัฒนาต่าง ๆ ส่งผลให้ประเทศมีความมั่นคง ยั่งยืน

แล้วพบกันฉบับหน้า

สารบัญ

3

สืบเนื่องจากปก

- 53 ปี สำนักงานสถิติแห่งชาติ กับบทบาทผู้ผลิต ข้อมูลสถิติของประเทศ
- ครบรอบ 53 ปี สำนักงานสถิติแห่งชาติ



5

สถิติเด่น

- คนไทย “อยู่คนเดียว” มากขึ้น !!
- คนโกลถิ่น...ส่งเงินกลับบ้าน



6

ข่าวประชาสัมพันธ์

- เปิดโครงการ...สำมะโนอุตสาหกรรม
- เสวนา สำมะโนอุตสาหกรรม...ใครได้ประโยชน์?

13

เกร็ดความรู้

อาหาร 9 ชนิด พืชฟรุ้งฟรุ้ง ทำความสะอาดเลือด

14

แอดวง สสช.



16

ข่าวจากภูมิภาค



ศูนย์ราชการเฉลิมพระเกียรติ 80 พรรษา
อาคารรัฐประศาสนภักดี (อาคาร B)
ถนนแจ้งวัฒนะ แขวงทุ่งสองห้อง
เขตหลักสี่ กรุงเทพฯ 10210

ที่ปรึกษา : นางสาววิไลลักษณ์ ชุติวัฒนกุล ผู้อำนวยการสำนักงานสถิติแห่งชาติ
: นายไพโรจน์ บุญลือ รองผู้อำนวยการสำนักงานสถิติแห่งชาติ
: นางนวลนภา รัตนศักดิ์ รองผู้อำนวยการสำนักงานสถิติแห่งชาติ
: นายอาจिन จิรชีพพัฒนา รองผู้อำนวยการสำนักงานสถิติแห่งชาติ

จัดทำโดย : กลุ่มประชาสัมพันธ์ สำนักสถิติพยากรณ์ โทรศัพท์ 0 2141 7485

เผยแพร่โดย : สำนักสถิติพยากรณ์ โทรศัพท์ 0 2143 1323

Website : <http://www.nso.go.th>



53 ปี

สำนักงานสถิติแห่งชาติ

กับบทบาทผู้ผลิตข้อมูลสถิติของประเทศ

สำนักงานสถิติแห่งชาติ ก่อตั้งเมื่อวันที่ 23 พฤษภาคม 2506 สังกัดอยู่ในสำนักนายกรัฐมนตรี ต่อมาหลังจากการปฏิรูประบบราชการ เมื่อปี 2545 ได้ย้ายมาสังกัดกระทรวงเทคโนโลยีสารสนเทศและการสื่อสาร จวบจนปัจจุบัน ในวันที่ 23 พฤษภาคม 2559 สำนักงานสถิติแห่งชาติดำเนินงานมาครบรอบ 53 ปี ซึ่งตลอดระยะเวลาที่ผ่านมาได้มีการพัฒนางานสถิติอย่างต่อเนื่อง ทั้งด้านวิชาการสถิติ เทคโนโลยี และบุคลากรสถิติเพื่อให้งานด้านสถิติก้าวหน้ามีความพร้อมผลิตข้อมูลสถิติที่ได้มาตรฐานสากล

ในแต่ละปี สำนักงานสถิติแห่งชาติผลิตข้อมูลสถิติไม่ว่าจะเป็นข้อมูลด้านเศรษฐกิจ เช่น สถิติเกี่ยวกับการเกษตร อุตสาหกรรม ธุรกิจทางการค้าและบริการ รายได้รายจ่ายของครัวเรือน การก่อสร้างและขนส่ง เป็นต้น ข้อมูลด้านสังคม เช่น สถิติประชากร แรงงาน การศึกษา สาธารณสุข อนามัย และสวัสดิการ เป็นต้น และข้อมูลด้านเทคโนโลยีสารสนเทศและการสื่อสาร เช่น การใช้โทรศัพท์มือถือ การใช้คอมพิวเตอร์ การใช้อินเทอร์เน็ต เป็นต้น นอกจากนี้แล้ว สำนักงานสถิติแห่งชาติยังดำเนินงานด้านสำรวจความคิดเห็นของประชาชนเกี่ยวกับการดำเนินนโยบายที่สำคัญของรัฐบาล เพื่อสะท้อนความคิดเห็น/ทัศนคติ/มุมมองของภาคประชาชนไปยังรัฐบาลและภาคส่วนต่าง ๆ ที่เกี่ยวข้องให้มองเห็นทิศทางการแก้ปัญหาที่สามารถตอบสนองความต้องการของประชาชนได้อย่างตรงจุด นอกจากภารกิจด้านระบบสถิติประเทศไทย ซึ่งมีเป้าหมายที่สำคัญ คือ ร่วมกับทุกหน่วยงานของภาครัฐในการขับเคลื่อนการจัดเก็บข้อมูลด้วยวิธีสำมะโนและสำรวจตัวอย่างแล้ว สำนักงานสถิติแห่งชาติ ยังมีภารกิจด้านการบริหารจัดการระบบสถิติ โดยได้จัดทำแผนแม่บทการนำข้อมูลสถิติที่สำคัญมาเผยแพร่ แลกเปลี่ยนและพัฒนาคุณภาพสถิติให้ได้มาตรฐานสากล เพื่อใช้ประโยชน์ในการพัฒนาประเทศร่วมกัน นอกจากนี้ ยังให้ความสำคัญ/



นางสาววิไลลักษณ์ ชูลีวัฒนกุล
ผู้อำนวยการสำนักงานสถิติแห่งชาติ

ส่งเสริมการใช้ประโยชน์จากข้อมูลทะเบียนและข้อมูลที่เกิดขึ้นจากระบบ Online เช่น Internet Social Media มาศึกษาวิเคราะห์ เพื่อให้เกิดสารสนเทศที่เป็นประโยชน์ในการพัฒนาประเทศชาติต่อไป

จะเห็นได้ว่าบทบาทภารกิจของสำนักงานสถิติแห่งชาติตลอดระยะเวลา 53 ปี มีส่วนสำคัญในการสนับสนุนการพัฒนาประเทศและเสริมสร้างศักยภาพการแข่งขันในระดับนานาชาติ เพราะข้อมูลสถิติมีความสำคัญและจำเป็นต่อทุกภาคส่วน ไม่ว่าจะเป็นหน่วยงานภาครัฐที่นำข้อมูลไปใช้กำหนดนโยบายหรือวางแผนการพัฒนาเศรษฐกิจและสังคมของประเทศ ภาคเอกชนก็นำข้อมูลไปใช้ในการตัดสินใจเชิงธุรกิจ เช่น การขยาย/ยุบกิจการ เพิ่มยอดขาย วางแผนด้านการตลาด เป็นต้น รวมถึงนักวิจัย นักศึกษา สามารถนำข้อมูลมาศึกษา วิเคราะห์/วิจัยต่อยอดสร้างนวัตกรรมต่าง ๆ ได้ หรือแม้แต่ภาคประชาชนก็สามารถนำข้อมูลมาช่วยตัดสินใจในชีวิตประจำวันได้

ครบรอบ 53 ปี

สำนักงานสถิติแห่งชาติ



นางสาววิไลลักษณ์ ชูวิวัฒน์กุล ผู้อำนวยการสำนักงานสถิติแห่งชาติ พร้อมด้วยข้าราชการ พนักงาน และเจ้าหน้าที่สำนักงานสถิติแห่งชาติ ร่วมประกอบพิธีสักการะศาลพระพรหม และพิธีทางศาสนา เนื่องในโอกาสครบรอบ 53 ปี สำนักงานสถิติแห่งชาติ



ในโอกาสนี้มีหน่วยงานต่าง ๆ เข้าร่วมแสดงความยินดีและร่วมบริจาคเงินสมทบทุนมูลนิธิรามาริบัติฯ โรงพยาบาลรามาริบัติ มหาวิทยาลัยมหิดล และในวันเดียวกันนี้ได้รับพิธีมอบโล่และประกาศเกียรติคุณแก่ข้าราชการพลเรือนดีเด่นประจำปี พ.ศ. 2558 นายธนกฤต เผ่าปานดำรง เจ้าพนักงานสถิติอาวุโส สำนักภูมิสารสนเทศสถิติ และ นางสมพร พงษ์สมโภช เจ้าพนักงานสถิติชำนาญงาน สำนักบริหารจัดการระบบสถิติ และผู้ประพฤติปฏิบัติตนชอบด้วยความซื่อสัตย์สุจริต ประจำปี พ.ศ. 2559 นายกำชัย เงินศรีสิทธิ์ นิตกรปฏิบัติการ สำนักบริหารกลาง เมื่อวันที่ 23 พฤษภาคม 2559 ณ บริเวณลานอเนกประสงค์ สำนักงานสถิติแห่งชาติ



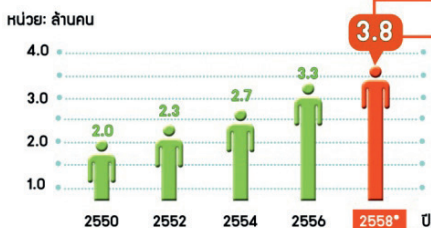
นายไพโรจน์ บุญลือ รองผู้อำนวยการสำนักงานสถิติแห่งชาติ พร้อมคณะ เป็นตัวแทนมอบเงินสมทบทุนมูลนิธิรามาริบัติฯ ซึ่งได้รับบริจาคจากบุคลากร สสช. และหน่วยงานต่าง ๆ ที่เข้าแสดงความยินดี ในโอกาสครบรอบ 53 ปี สำนักงานสถิติแห่งชาติ วันที่ 23 พฤษภาคม 2559 เป็นจำนวนเงิน 138,072 บาท ณ ห้องรับรองมูลนิธิรามาริบัติฯ ชั้น 4 อาคารสมเด็จพระเทพรัตน



คนไทย “อยู่คนเดียว” มากขึ้น!!

ข้อมูลจากการสำรวจภาวะเศรษฐกิจและสังคมของครัวเรือนของสำนักงานสถิติแห่งชาติ ปี 2550 ถึง 2558* พบว่า คนที่อยู่คนเดียวในครัวเรือน หรือ ครัวเรือนที่มีสมาชิกคนเดียว (One-person Household) ของไทย มีจำนวนสูงขึ้นเกือบ 2 เท่า จากประมาณ 2 ล้านคนในปี 2550 เป็นประมาณ 3.8 ล้านคนในปี 2558

จำนวนคนที่อยู่คนเดียว

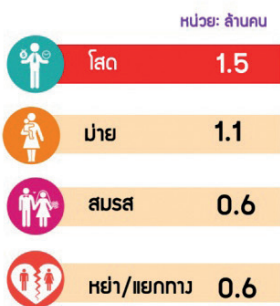


จำแนกตามภาค



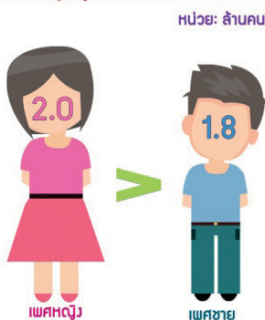
จำแนกตามสถานภาพ

คนที่อยู่คนเดียวส่วนใหญ่เป็นคนโสด



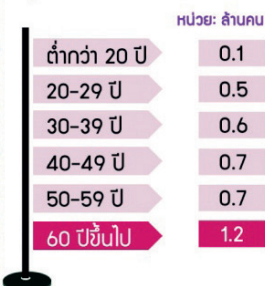
จำแนกตามเพศ

เพศหญิงอยู่คนเดียว มากกว่าเพศชาย



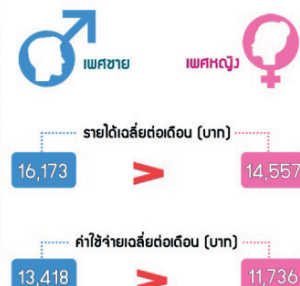
จำแนกตามกลุ่มอายุ

คนสู่อายุ (60 ปีขึ้นไป) เป็นคนกลุ่มใหญ่ที่สุด ที่อยู่อาศัยลำพัง



รายได้&ค่าใช้จ่ายของคนอยู่คนเดียว

ปี 2558* เพศชายที่อยู่คนเดียวมีรายได้และค่าใช้จ่ายสูงกว่าเพศหญิง



*ปี : สำรวจภาวะเศรษฐกิจและสังคมของครัวเรือน, สำนักงานสถิติแห่งชาติ (*ปี 2558 เป็นข้อมูล 6 เดือนแรก)

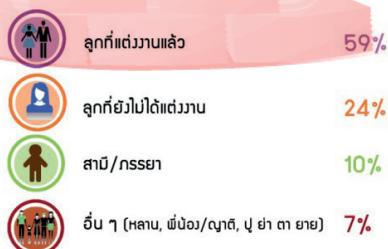
คนไกลถิ่น...ส่งเงินกลับบ้าน

ข้อมูลจากการสำรวจภาวะเศรษฐกิจและสังคมของครัวเรือนของสำนักงานสถิติแห่งชาติ ปี 2558* พบว่า ร้อยละ 13.1 ของครัวเรือนทั้งหมดเป็นครัวเรือนที่คนไกลถิ่นส่งเงินมาให้ และเมื่อพิจารณาตามภาค พบว่า ครัวเรือนที่ได้รับเงินอยู่ในภาคตะวันออกเฉียงเหนือมากที่สุด (ร้อยละ 6.2 ของครัวเรือนทั้งหมด)

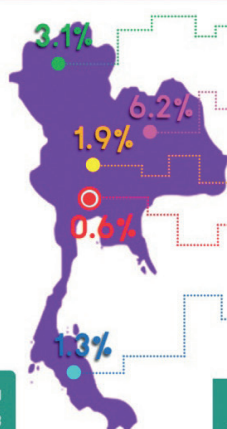
ครัวเรือนที่ได้รับเงิน 13.1%

86.9% ครัวเรือนที่ไม่ได้รับเงิน

ได้รับเงินจากใคร



จำแนกตามภาค



จำนวนเงินเฉลี่ยของครัวเรือนที่ได้รับต่อปี

| | |
|-----------------------|------------|
| ภาคเหนือ | 54,788 บ. |
| ภาคตะวันออกเฉียงเหนือ | 63,030 บ. |
| ภาคกลาง | 70,334 บ. |
| กกม. | 116,859 บ. |
| ภาคใต้ | 55,546 บ. |

ที่มาของเงิน



เงินที่ส่งกลับครัวเรือนมาจากในประเทศร้อยละ 83 ของเงินทั้งหมดและจากต่างประเทศ ร้อยละ 17 ของเงินทั้งหมด

แม้ว่าครัวเรือนที่ได้รับเงินจะอยู่ในภาคตะวันออกเฉียงเหนือมากที่สุด แต่เมื่อพิจารณาจำนวนเงินที่ครัวเรือนได้รับต่อปี พบว่าครัวเรือนในกกม. ได้รับมากที่สุด (116,859 บาท/ปี) รองลงมาเป็นครัวเรือนในภาคกลาง (70,334 บาท/ปี)

*ปี : สำรวจภาวะเศรษฐกิจและสังคมของครัวเรือน, สำนักงานสถิติแห่งชาติ (*ปี 2558 เป็นข้อมูล 6 เดือนแรก)





เปิดโครงการ...
สำมะโน
อุตสาหกรรม



ดร.อุตตม สาวนายน รัฐมนตรีว่าการกระทรวงเทคโนโลยีสารสนเทศและการสื่อสาร เป็นประธานเปิดโครงการสำมะโนอุตสาหกรรม พ.ศ. 2560 (นับจด) ภายในงานมีการเสวนา เรื่อง **“สำมะโนอุตสาหกรรม...ใครได้ประโยชน์?”** นำโดย นางสาววิไลลักษณ์ ชูสวัสดิ์พัฒนกุล ผู้อำนวยการสำนักงานสถิติแห่งชาติ ร่วมด้วย นางพลาริน แยมจินดา ผู้อำนวยการกลุ่มงานนโยบายและยุทธศาสตร์ สำนักงานส่งเสริมวิสาหกิจขนาดกลางและขนาดย่อม นายสุวิทย์ ธรณินทร์พานิช รองเลขาธิการสภาอุตสาหกรรมแห่งประเทศไทย สภาอุตสาหกรรมแห่งประเทศไทย นางเพ็ญวิภา ไตรศิริพานิช ผู้อำนวยการศูนย์สารสนเทศเศรษฐกิจอุตสาหกรรม สำนักงานเศรษฐกิจอุตสาหกรรม นางสาวเบญจรัตน์ มรรยาทอ่อน ผู้อำนวยการกลุ่มฐานข้อมูลการตลาด การท่องเที่ยวแห่งประเทศไทย และ นายวิโรจน์ นรารักษ์ ผู้อำนวยการสำนักบัญชีประชาชาติ สำนักงานคณะกรรมการพัฒนาการเศรษฐกิจและสังคมแห่งชาติ เมื่อวันที่ 18 พฤษภาคม 2559 ณ ห้องประชุมออดิทอเรียม ชั้น 2 โรงแรมเซ็นทารา ศูนย์ราชการและคอนเวนชันเซ็นเตอร์ แจ้งวัฒนะ



“

การทำสำมะโนอุตสาหกรรม จะช่วยในการให้ข้อมูลรัฐบาล ชุดนี้และต่อ ๆ ไป นำไปใช้ในการ กำหนดนโยบายและมาตรการ ที่ชัดเจนยิ่งขึ้น

”



ดร.อุตตม สาวนายน

รัฐมนตรีว่าการกระทรวงเทคโนโลยีสารสนเทศและการสื่อสาร

ข้อมูลภาคอุตสาหกรรม ภาคการผลิต จากผู้ประกอบการในวันนี้ มีความจำเป็นและเป็นหัวใจสำคัญที่จะช่วยในการขับเคลื่อนการปฏิรูปโครงสร้างเศรษฐกิจของประเทศที่รัฐบาลกำลังดำเนินการอยู่ ประเทศไทยมีความจำเป็นที่จะต้องปรับโครงสร้างเศรษฐกิจทั้งหมดให้เกิดความสมดุล ทั้งการค้าภายนอกประเทศกับการเจริญเติบโตภายในประเทศ เราต้องร่วมกันปรับเปลี่ยนให้ได้ โครงสร้างเศรษฐกิจที่มีพลังได้อย่างยั่งยืนมากกว่าที่ผ่านมา ไม่ใช่แค่เมื่อโลกภายนอกมีผลกระทบ เราก็ถูกกระทบค่อนข้างมาก เพราะเราพึ่งการค้าภายนอกเป็นสัดส่วนค่อนข้างสูง เราจึงควรหันมาปรับโครงสร้างให้สามารถพึ่งพากำลังภายในประเทศให้มากขึ้น นั่นคือภาคอุตสาหกรรม ภาคการผลิตโดยเฉพาะภาค SME ซึ่งที่จริงแล้วควรจะมียุทธศาสตร์มากกว่าที่เป็นอยู่ในปัจจุบันในการทำสำมะโนอุตสาหกรรม ก็จะช่วยในการให้ข้อมูลรัฐบาลชุดนี้และต่อ ๆ ไป นำไปใช้ในการกำหนดนโยบายและมาตรการที่ชัดเจนยิ่งขึ้น

เพราะฉะนั้น จากนั้นไปในการดำเนินนโยบายภาครัฐโดยเฉพาะนโยบายเกี่ยวกับภาคอุตสาหกรรม ต้องมีข้อมูลที่ครบถ้วนและถูกต้อง ชัดเจน ถึงจะออกนโยบายได้ตรงจุดมากที่สุด และมีประสิทธิภาพสูงที่สุด ทั้งทางด้านผลสัมฤทธิ์และทางด้านต้นทุนจึงจะขับเคลื่อนเศรษฐกิจต่อไปได้ วันนี้ถ้าเศรษฐกิจปรับตัวดีขึ้น ตัวเลข GDP ที่ภาคอุตสาหกรรมอย่างไร ก็ต้องเป็นตัวนำในด้านการผลิตที่จะสามารถกำหนดการใช้กำลังการผลิตได้ดียิ่งขึ้น รัฐบาลวางแผนยุทธศาสตร์ ที่มุ่งจะสร้างอุตสาหกรรมใหม่หวังพึ่ง SME กลุ่มผู้ประกอบการขนาดกลางและขนาดย่อมอย่างมาก เพราะฉะนั้น ข้อมูลที่เกี่ยวกับกลุ่มผู้ประกอบการนี้จึงจำเป็นอย่างยิ่ง

ในส่วนของสำนักงานสถิติแห่งชาติ และกระทรวงไอซีทีที่มีภารกิจที่ได้รับมอบหมายจากการปรับโครงสร้างเศรษฐกิจครั้งนี้

ในเรื่องของโลกดิจิทัล โดยรัฐบาลมีนโยบายขับเคลื่อนดิจิทัลเพื่อเศรษฐกิจและสังคมควบคู่ไปกับการปรับโครงสร้างเศรษฐกิจ คือ การเอาเทคโนโลยีดิจิทัลมาใช้ให้เกิดประโยชน์สูงสุดในการพัฒนาประเทศและสังคมในทุกมิติ เทคโนโลยีเหล่านี้จะเพิ่มพูนและเพิ่มศักยภาพขึ้นเรื่อย ๆ ทำอย่างไรถึงจะนำศักยภาพเหล่านี้มาบูรณาการกันให้เกิดพลังขับเคลื่อน ยกกระตือรือร้นคนไทย เพิ่มขีดความสามารถในการแข่งขันก็ต้องมีแผนมียุทธศาสตร์ชาติที่ชัดเจน สำหรับกระทรวงไอซีที มีโครงการนำร่อง 20 กว่าโครงการ ซึ่งสำนักงานสถิติแห่งชาติมีบทบาทพอสมควรในโครงการหลักที่เกี่ยวกับข้อมูล เช่น โครงการยกระดับโครงข่ายพื้นฐานอินเทอร์เน็ตความเร็วสูงให้เข้าถึงทุกพื้นที่ในประเทศ สำนักงานสถิติแห่งชาติจะมีบทบาทในการช่วยเก็บข้อมูล รวบรวม และวิเคราะห์ข้อมูลเพื่อนำมาใช้ให้เกิดประโยชน์สูงสุด ในแผนยุทธศาสตร์ดิจิทัลของรัฐบาลยังมีองค์ประกอบสำคัญคือการปรับเปลี่ยนกลไกของรัฐบาลไปสู่รัฐบาลดิจิทัล คือ รัฐบาลสามารถใช้ดิจิทัลเพื่อบริการประชาชนได้อย่างมีประสิทธิภาพสะดวกสบายมากขึ้น และสามารถแบ่งปันการใช้ข้อมูลระหว่างกันได้อย่างมีประสิทธิภาพ ส่วนข้อมูลสำมะโนอุตสาหกรรมเป็นฐานข้อมูลที่มีความแม่นยำถูกต้อง ผู้ที่ทำและเกี่ยวข้องควรมีการแบ่งปันข้อมูลระหว่างกันได้

ผมขอให้โครงการนี้ประสบความสำเร็จเป็นก้าวสำคัญของสำมะโนอุตสาหกรรม วันนี้เวลานี้เป็นเวลาพิเศษที่ข้อมูลเช่นนี้ถือได้ว่าเป็นก้าวใหม่ที่มียุทธศาสตร์สำคัญ ผাগให้ช่วยร่วมมือกันด้วย ขอขอบคุณครับ

เสวนา สัมมนาอุตสาหกรรม... ใครได้ประโยชน์?

สำนักงานสถิติแห่งชาติ จัดเสวนาเรื่อง “สัมมนาอุตสาหกรรม...ใครได้ประโยชน์?” ในงาน เปิดโครงการสัมมนาอุตสาหกรรม พ.ศ. 2560 (นับจด) ผู้ร่วมเสวนาได้แสดงให้เห็นถึงความสำคัญของการทำสัมมนาอุตสาหกรรม ที่ต่างก็เห็นถึงประโยชน์ในแง่มุมต่าง ๆ ที่ควรยกมา กล่าวอ้าง ดังนี้



นางสาววิไลลักษณ์ ชลิวัตนกุล ผู้อำนวยการสำนักงานสถิติแห่งชาติ กล่าวว่า สัมมนาอุตสาหกรรม เป็นการเก็บรวบรวมข้อมูลเกี่ยวกับจำนวน ลักษณะ และการดำเนินการของสถานประกอบการในอุตสาหกรรมการผลิต ในสถานที่ตั้งที่แน่นอนทุกหน่วย ภายในท้องที่ที่กำหนดทั่วประเทศ จาก



บริบทของประเทศที่มีการเปลี่ยนแปลงทั้งด้านเศรษฐกิจ สังคม และการเมือง ส่งผลกระทบต่อภาคอุตสาหกรรม ทำให้โครงสร้างการดำเนินธุรกิจและอุตสาหกรรมเปลี่ยนแปลงไป โดยเฉพาะภาคอุตสาหกรรมการผลิตนับเป็นกิจกรรมทางเศรษฐกิจสาขาหนึ่งที่มีความสำคัญในการขับเคลื่อนการเจริญเติบโตทางเศรษฐกิจของประเทศ ทำให้หน่วยงานหลักด้านเศรษฐกิจของประเทศ ได้แก่ สำนักงานเศรษฐกิจอุตสาหกรรม กระทรวงอุตสาหกรรม สำนักงานคณะกรรมการพัฒนาการเศรษฐกิจและสังคมแห่งชาติ ธนาคารแห่งประเทศไทย และกระทรวงพาณิชย์ จำเป็นต้องใช้ข้อมูลที่ทันสมัยในการวิเคราะห์และติดตามสถานการณ์ด้านเศรษฐกิจของประเทศ และภูมิภาค สำหรับกำหนดนโยบายและวางแผนพัฒนาด้านเศรษฐกิจและอุตสาหกรรม ทั้งในระดับประเทศและระดับท้องถิ่น สำนักงานสถิติแห่งชาติจึงได้จัดทำสัมมนาอุตสาหกรรม พ.ศ. 2559 ถึง 2560

ในส่วนของผลจากการทำสัมมนาอุตสาหกรรม เป็นประโยชน์ต่อภาคส่วนต่าง ๆ อาทิ **ภาครัฐ** ใช้ในการวางแผนและกำหนดนโยบายการพัฒนาเศรษฐกิจด้านอุตสาหกรรมการผลิต ทั้งในระดับประเทศและระดับท้องถิ่น เพื่อเสริมสร้างศักยภาพอุตสาหกรรมให้สามารถแข่งขันได้ในภูมิภาคอาเซียนและเวทีการค้าโลก และใช้ในการวางแผนจัดหาโครงสร้างพื้นฐานเพื่อสนับสนุนอุตสาหกรรม



การผลิตของประเทศ เอกชน เป็นเครื่องมือสำหรับการวิเคราะห์สถานการณ์ด้านเศรษฐกิจ รวมทั้งวางแผนตัดสินใจเกี่ยวกับการลงทุนขยายกิจการ/สาขา บริหารและควบคุมการดำเนินงาน

สำหรับการดำเนินการเก็บรวบรวมข้อมูลนั้น แบ่งออกเป็น 2 ช่วง คือ ปี 2559 เดือนพฤษภาคม - ธันวาคม 2559 เป็นการเก็บข้อมูลพื้นฐานของสถานประกอบการ เช่น ลักษณะและการดำเนินการของสถานประกอบการ สถานที่ตั้ง รูปแบบการจัดตั้ง การร่วมลงทุน จำนวนคนทำงาน จำนวนลูกจ้าง เป็นต้น ปี 2560 เดือนเมษายน - กรกฎาคม 2560 เป็นการเก็บข้อมูลรายละเอียดเฉพาะของสถานประกอบการอุตสาหกรรมการผลิต เช่น มูลค่าซื้อวัตถุดิบ วัสดุประกอบในการผลิต ค่าใช้จ่ายในการดำเนินงานของสถานประกอบการ มูลค่าขายผลผลิต รายรับของสถานประกอบการผลิตภัณฑ์และวัตถุดิบคงเหลือ และมูลค่าสินทรัพย์ถาวรของสถานประกอบการ เป็นต้น

สำนักงานสถิติแห่งชาติส่งเจ้าหน้าที่ หรือเรียกว่า “คุณมาตี” ลงพื้นที่โดยสวมใส่เสื้อสีแดงเลือดหมู มีชื่อโครงการที่หน้าอกซ้าย ซึ่งได้รับการอบรมและมีบัตรประจำตัวพนักงานที่ออกให้โดยสำนักงานสถิติแห่งชาติ ไปพบผู้ประกอบการเพื่อขอสัมภาษณ์ โดยคุณมาตี จะมีบุคลิกภาพเป็นมิตร สุภาพ ยิ้มแย้มแจ่มใส และเป็นกันเอง ขอความร่วมมือท่านผู้ประกอบการให้ข้อมูลที่เป็นจริงแก่เจ้าหน้าที่ หรือ “คุณมาตี” ที่ลงพื้นที่เก็บรวบรวมข้อมูล และขอให้ท่านผู้ประกอบการมั่นใจได้เลยว่าข้อมูลที่สำนักงานสถิติแห่งชาติจัดเก็บนั้นไม่เกี่ยวกับการจัดเก็บภาษีอย่างแน่นอน แต่จะนำมาใช้ในการวางแผนพัฒนาประเทศด้านอุตสาหกรรมร่วมกันของทุกภาคส่วนเท่านั้น



นางเพ็ญวิภา ไตรศิริพานิช ผู้อำนวยการ

ศูนย์สารสนเทศเศรษฐกิจอุตสาหกรรม สำนักงานเศรษฐกิจอุตสาหกรรม กล่าวว่า ข้อมูลที่ได้จากสำมะโนอุตสาหกรรมทำให้ทราบถึงอุตสาหกรรมที่มีความโดดเด่นและมีการผลิตค่อนข้างสูง ได้แก่ ยานยนต์ พลาสติก และเครื่องใช้ไฟฟ้า ข้อมูลนี้สามารถบ่งบอกได้ว่าการผลิตของภาคอุตสาหกรรมมีการเปลี่ยนแปลงไปอย่างไร โดยใช้ข้อมูลจากสำมะโนอุตสาหกรรมเป็นกรอบประชากรของอุตสาหกรรมทั้งหมดเกี่ยวกับจำนวนของสถานประกอบการ แล้วนำมาคำนวณกับตัวอย่างที่สุ่มในแต่ละเดือน โดยใช้ค่าถ่วงน้ำหนัก เพื่อให้สามารถสะท้อนภาพของอุตสาหกรรมในแต่ละเดือนได้

มีการเตรียมปรับปรุงดัชนีให้สอดคล้องกับการปรับโครงสร้างอุตสาหกรรมให้มากที่สุด โดยใช้ข้อมูลจากสำมะโนอุตสาหกรรม 2560 จึงขอให้ทุกภาคส่วนให้ความร่วมมือ เพื่อให้การจัดทำข้อมูลสำมะโนครั้งนี้เป็นไปตามแผนงาน เพราะถ้าล่าช้าจะส่งผลกระทบต่อการทำงานของหน่วยงานด้วยกัน นอกจากนั้นภารกิจของเรา คือ การจัดทำข้อเสนอแนะเชิงนโยบายให้กับภาครัฐ โดยดำเนินการร่วมกับกระทรวงอุตสาหกรรม เสนอคณะรัฐมนตรีเรื่องการพัฒนาอุตสาหกรรม สำหรับการสำรวจคลังสต็อกที่ สสช. กำลังจัดทำ เป็นข้อมูลที่เป็นประโยชน์เพื่อใช้ในการพัฒนาอุตสาหกรรม เพื่อกำหนดทิศทางการพัฒนา ถ้ามีข้อมูลเกี่ยวกับ Supply Chain ของแต่ละอุตสาหกรรม ทำให้สามารถกำหนดเกี่ยวกับเรื่องต่าง ๆ ได้ เช่น สถานที่ตั้งของอุตสาหกรรม Logistic พื้นฐานของการผลิต





นางพลารีน แยมจินดา ผู้อำนวยการกลุ่มงานนโยบายและยุทธศาสตร์ สำนักงานส่งเสริมวิสาหกิจขนาดกลางและขนาดย่อม กล่าวว่า SME ได้ข้อมูลจากสำมะโนอุตสาหกรรมเป็นข้อมูลตั้งต้น แล้วผสมผสานกับข้อมูลจากแหล่งอื่น ๆ เพื่อใช้วิเคราะห์สถานภาพการประกอบธุรกิจ SME วิเคราะห์โครงสร้าง SME พบว่า มีการเปลี่ยนแปลง โดยอยู่ในภาคการบริการมากขึ้น นอกจากนี้ นำข้อมูลสำมะโนอุตสาหกรรม วิเคราะห์คู่กับข้อมูล GDP ที่ได้จากสภาพัฒน์ ทำให้ทราบว่า สาขาการค้าและการบริการมีจำนวนการจ้างงานค่อนข้างสูง แต่ GDP น้อยที่สุด เนื่องจาก Modern Trade เข้ามาในประเทศไทย และนำข้อมูลไปวิเคราะห์ร่วมกับการนำเข้าส่งออก พบว่า มูลค่าการส่งออกประมาณ 27% ส่วนใหญ่เป็นผลิตภัณฑ์พลาสติก เครื่องประดับ อัญมณี และอุปกรณ์ไฟฟ้า ซึ่งเข้ามาแทนที่ยางพารา ข้อมูลเหล่านี้นำมาวิเคราะห์เพื่อวางแผนเชิงนโยบาย ในเรื่องการติดตาม ประมวลผล เพื่อส่งเสริม SME

นางสาวเบญจรัตน์ มรรยาอ่อน

ผู้อำนวยการกลุ่มฐานข้อมูลการตลาด การท่องเที่ยวแห่งประเทศไทย กล่าวว่า ททท. มีหน้าที่ส่งเสริมการท่องเที่ยว และมีการตั้งเป้ารายได้ของประเทศจากการท่องเที่ยว ทั้งนักท่องเที่ยวไทยและต่างประเทศ ปี 2558 ได้รายได้ 2.23 ล้านล้านบาท และในปี 2559 ตั้งเป้าว่าจะเพิ่มรายได้ขึ้นอีก 8% เป็น 2.4 ล้านล้านบาท การเผยแพร่ภาพของประเทศไทย ทั้งเรื่องของแหล่งท่องเที่ยว รวมถึงกิจกรรมที่ชักนำให้เกิดการท่องเที่ยว เช่น สปา ร้านอาหารของฝาก โดยใช้ข้อมูลจากสำมะโนอุตสาหกรรม เพื่อวางแผนยุทธศาสตร์ในการเพิ่มรายได้ และข้อมูลเกี่ยวกับตัวนักท่องเที่ยว สาเหตุที่มาท่องเที่ยว และสถานที่พักแรม ซึ่งเป็นข้อมูลด้าน Demand นอกจากนั้น ททท. ยังคงต้องการข้อมูลด้าน Supply ด้วย เพื่อวางแผนแต่ละพื้นที่ไม่ให้เกิด Over Supply เพื่อประมาณการนักท่องเที่ยวให้เพียงพอกับที่พัก ดูการกระจายตัวของที่พักในแต่ละพื้นที่ และทำให้สามารถวางแผนเพื่อชี้แนะผู้ประกอบการในพื้นที่ได้ข้อมูลจำนวนนักท่องเที่ยว สามารถนำไปใช้ดูทิศทางการท่องเที่ยวในแต่ละพื้นที่ ปี 2552 ททท. เริ่มทำงานร่วมกับ สสช. และในปี 2558 ได้มีการทำบันทึกข้อตกลงในการทำงานร่วมกัน

ข้อมูลด้านที่พักแรม ต้องการเพื่อเป็นข้อมูลพื้นฐานทั่วประเทศ และสามารถนำข้อมูลพื้นฐานนี้ไปดำเนินการต่อไปได้อีก ซึ่ง ททท. ต้องการฐานข้อมูลทุกปี แต่จะเป็นงานใหญ่ของ สสช. หรือถ้าเป็นไปได้อาจเป็นทุก 3 ปีก็ได้ นอกจากนั้น ยังต้องการข้อมูลด้านอื่น ๆ เพิ่มเติม เช่น ร้านค้า ร้านอาหารของชำ ร้านอาหารของที่ระลึก ร้านอาหาร สปา ฯลฯ ซึ่งถือว่าเป็นข้อมูลที่สำคัญสามารถนำไปใช้พัฒนาอุตสาหกรรมด้านการท่องเที่ยวต่อไปได้ แต่ ททท. เข้าใจถึงความยากลำบากในการเข้าไปเก็บข้อมูล



นายวิโรจน์ ุสรารักษ์ ผู้อำนวยการสำนักบัญชี

ประชาชาติ สำนักงานคณะกรรมการพัฒนาการเศรษฐกิจและสังคมแห่งชาติ กล่าวว่า สภาพัฒน์ใช้ข้อมูลสำมะโนอุตสาหกรรมเป็นข้อมูลตั้งต้น เพื่อนำไปใช้ในการจัดทำแผนพัฒนาเศรษฐกิจและสังคมแห่งชาติ ซึ่งกำลังดำเนินการจัดทำฉบับที่ 12 เริ่มใช้ 1 ตุลาคม 2559 จากเดิมสำมะโนอุตสาหกรรมทำทุก 10 ปี ซึ่งถือว่าไกลเกินไป เนื่องจากโครงสร้างเศรษฐกิจเปลี่ยนแปลงรวดเร็ว และใช้ข้อมูลสำมะโนอุตสาหกรรมในการประเมินแผนใช้ข้อมูลจัดทำ GDP สำหรับต้นทุนการผลิตในแต่ละอุตสาหกรรม ใช้ข้อมูลจากสำมะโนอุตสาหกรรมปี 2544 และปี 2555 โดยนำมาปรับเพื่อให้สะท้อนภาพความเป็นจริง จะเห็นได้ว่า การสำรวจ ณ ตอนนี้อาจเป็นอุตสาหกรรมแบบดั้งเดิม แต่รัฐบาลมองยุทธศาสตร์ 20 ปี New S-Curve ดังนั้น เพื่อให้เศรษฐกิจขยายตัวได้ จึงต้องให้ความสำคัญกับ Smart electronic อุตสาหกรรมที่ก่อให้เกิดมูลค่าเพิ่มในระบบเศรษฐกิจ อุตสาหกรรมการเกษตรที่เป็นเทคโนโลยีชีวภาพ อุตสาหกรรมแปรรูป อุตสาหกรรมท่องเที่ยว อุตสาหกรรมหุ่นยนต์ เนื่องจากสังคมไทยในอนาคตเป็นสังคมผู้สูงอายุ โดยที่ สสช.สามารถนำมาเป็นประเด็นเพื่อทำการวิเคราะห์เพิ่มเติมได้

สภาพัฒน์เห็นใจ สสช. เนื่องจากได้เป็นคณะทำงานและเข้าร่วมประชุมกับ สสช. ในการออกแบบสอบถามซึ่งพบว่า มี Demand มาก แต่ผู้ให้ข้อมูลไม่ให้ความร่วมมือตอบแบบสอบถาม เนื่องจากภาคเอกชนเวลาส่วนใหญ่เป็นเงินเป็นทอง จึงต้องการให้คุณสุวิทย์ประชาสัมพันธ์ให้กับ สสช. ด้วย เนื่องจากข้อมูลจากการสำมะโนอุตสาหกรรมเป็นจุดเริ่มแรกของข้อมูลที่ต้องนำมาใช้ในเชิงลึก ดังนั้น งานสำมะโน จึงต้องใช้เวลาในการตอบแบบสอบถามมาก และข้อมูลที่เป็นจุดเริ่มต้นนั้น ถ้าเป็นข้อมูลเริ่มต้นที่ผิด จะทำให้การกำหนดทิศทางของประเทศผิดไปด้วย การตอบข้อมูลจึงต้องตอบรายละเอียดให้มากขึ้น เช่น เรื่องวัตถุดิบ การใช้น้ำมัน ถ้าสามารถแยกประเภทน้ำมันได้ การวางนโยบายก็แตกต่างกัน สำหรับสภาพัฒน์ในฐานะผู้ให้ข้อมูลมีความต้องการข้อมูลในเชิงลึก แต่เมื่อดูรายละเอียดแล้วพบว่า ไม่มีข้อมูลตามที่ต้องการ ซึ่งข้อมูลเชิงลึกนี้เป็นประโยชน์



ในการวางนโยบาย ทำให้มองภาพอนาคตหรือกำหนดทิศทางได้ชัดเจนขึ้น เมื่อรัฐบาลกำหนดนโยบายแล้ว ภาคเอกชนก็ต้องดำเนินการให้สอดคล้องกัน ซึ่งจะทำให้ดำเนินการไปได้เร็วขึ้น โดยเฉพาะอุตสาหกรรมในอีก 20 ปีข้างหน้า ก็ต้องอาศัยฐานข้อมูลจากปัจจุบัน เพื่อดู Supply chain และ Cluster ของอุตสาหกรรมแต่ละประเภท ข้อมูลจำนวนจึงไม่สามารถนำไปใช้ได้ จำเป็นต้องใช้ข้อมูลเชิงลึกเพื่อมาตอบโจทย์ เช่น การใช้วัตถุดิบ โลจิสติกส์ การขนส่ง เป็นต้น การจัดการแข่งขันของแต่ละประเทศ พบว่า ต้นทุนโลจิสติกส์อยู่ที่ 13 - 14% ต่อ GDP เพื่อดูว่าสามารถแข่งขันกับต่างประเทศได้หรือไม่ ซึ่งข้อมูลเหล่านี้สามารถนำมาใช้ประโยชน์ในเชิงลึกได้ การที่แบบสอบถามมีข้อมูลจำนวนมาก เนื่องจากแต่ละหน่วยงานมีความต้องการใช้ข้อมูลที่แตกต่างกัน เช่น สำนักงานส่งเสริมวิสาหกิจขนาดกลางและขนาดย่อม (สสว.) ก็จะเน้นเรื่องของอุตสาหกรรม ททท. ก็จะเน้นเรื่องของการท่องเที่ยว เพื่อนำไปสร้างกรอบกลยุทธ์การท่องเที่ยว การท่องเที่ยว ปัจจุบันเป็นอย่างไร อนาคตจะไปในทิศทางใด ด้านที่พิกพอเพียงหรือไม่ ดังนั้น จึงฝากภาคเอกชนให้ข้อมูลให้ครบถ้วน และเป็นข้อมูลที่ถูกต้องตามความเป็นจริง



นายสุวิทย์ รัตนพันธ์ รองเลขาธิการสภา

อุตสาหกรรมแห่งประเทศไทย สภาอุตสาหกรรมแห่งประเทศไทย กล่าวว่า สำหรับรัฐบาลจะเน้นส่งเสริมอุตสาหกรรมคลัสเตอร์ จะสนับสนุนอย่างไร จำเป็นต้องมีข้อมูลพื้นฐานของกลุ่มนี้ สำหรับกรณี สสช.ปรับการสำมะโนอุตสาหกรรมเป็นทุก 5 ปี ก็เห็นด้วย และถ้าเร็วกว่านั้นเป็น 2 ปีครึ่งจะดีมาก เนื่องจากเทคโนโลยีมีการเปลี่ยนแปลงอย่างรวดเร็ว สำหรับข้อมูลเชิงลึกเป็นข้อมูลที่ต้องการมาก เช่น การใช้พลังงาน การใช้วัตถุดิบในแต่ละอุตสาหกรรม จะช่วย สสช. เป็นกระบอกเสียงในการประชุมประธานกลุ่มบริษัทต่าง ๆ ทั้งหมด 45 กลุ่ม ซึ่งเป็นการประชุมทุกเดือน





นางสาววิไลลักษณ์ ชุฉิวัฒน์กุล ผู้อำนวยการสำนักงานสถิติแห่งชาติ กล่าวว่า สำนักงานสถิติแห่งชาติพยายามสอบถามข้อมูลเพื่อให้ได้ข้อมูลที่ครบถ้วน กรณีที่ไม่ได้ข้อมูล/ไปไม่พบ จะให้พนักงานเข้าไปที่สถานประกอบการนั้นอย่างน้อย 3 ครั้ง สำหรับคำถามในแบบสอบถามพยายามคัดเลือกคำถามที่สำคัญมากที่สุด คำถามกระชับ เพื่อไม่ให้เป็นการกวนกับผู้ประกอบการ และจากการที่เปลี่ยนสำมะโนเป็นทุก 5 ปี อาจทำให้จำนวนลดลง เพราะประเทศไทยกำลังก้าวเข้าสู่เศรษฐกิจและสังคมดิจิทัล เพราะฉะนั้นโครงสร้างการประกอบธุรกิจและการผลิตจะเปลี่ยนแปลงค่อนข้างมาก สำหรับสิ่งที่สำนักงานสถิติแห่งชาติจะขอคือ ต้องการให้ผู้ให้ข้อมูลอ้างอิงแหล่งข้อมูลที่ใช้ เช่น การได้ข้อมูลมาทำดัชนีของประเทศครั้งนี้ต้องใช้ข้อมูลโครงสร้างพื้นฐาน หรือกรอบที่ตั้งในเรื่องนั้น ๆ ของประเทศมาจากแหล่งใด เนื่องจากประเทศมีการกิจการมากแต่เงินมีจำกัด สำนักงานประมาณจึงจำเป็นต้องนำไปใช้ในหลาย ๆ เรื่อง จึงเห็นว่าข้อมูลที่สำนักงานสถิติแห่งชาติทำ บางหน่วยงานก็ทำอยู่แล้ว ซึ่งทำให้เกิดความซ้ำซ้อนและใช้งบประมาณจำนวนมาก สำหรับด้านผู้ประกอบการ สำนักงานสถิติแห่งชาติให้ความมั่นใจว่า ข้อมูลที่ให้จะเป็นประโยชน์ต่อผู้ประกอบการและส่วนรวมอย่างไร ตลอดจนมี พ.ร.บ.คุ้มครองข้อมูล โดยข้อมูลที่ให้มาจะเป็นความลับ ไม่ถูกเปิดเผย ไม่นำไปเชื่อมโยงในการเก็บภาษี หลังจากที่สำนักงานสถิติแห่งชาติได้ข้อมูลมาแล้วจะตัดส่วนที่อ้างอิงผู้ประกอบการออก ข้อมูลดิบ (Raw Data) ที่นำไปใช้จึงไม่รู้ว่าเป็นใคร แล้วนำมาประมวลผลทางสถิติ

นอกจากหน่วยงานที่เป็นตัวแทนเสวนาเป็นผู้ให้ข้อมูลแล้ว ยังมีหน่วยงานอื่น ๆ ได้แก่ กระทรวงพาณิชย์ และกรมต่าง ๆ ภายใต้กระทรวงพาณิชย์ กระทรวงมหาดไทย กระทรวงการพัฒนาสังคมและความมั่นคงของมนุษย์ ใช้ข้อมูลด้านสำมะโนประชากรเป็นส่วนใหญ่ กระทรวงแรงงาน ภาคเอกชน ได้แก่ สมาอุตสาหกรรม หอการค้า และผู้ประกอบการ เพื่อดูการกระจายตัวของธุรกิจ คู่แข่งขัน และหาพื้นที่ในการเพิ่มสาขา นักศึกษานำข้อมูลไปใช้สำหรับวิจัย เพื่อให้ข้อเสนอแนะกับหน่วยงานต่าง ๆ



อาหาร 9 ชนิด

ฟื้นฟูร่างกาย

ทำความสะอาดเลือด

ทานอาหารให้เกิดประโยชน์ต่อร่างกายที่สุด จำเป็นต้องรู้ว่าอาหารชนิดนั้นมีผลอย่างไรต่อร่างกายเรา ครั้งนี้ขอแนะนำอาหารที่ช่วยฟื้นฟูร่างกาย และทำความสะอาดเลือดค่ะ



5 ข้าวโอ๊ต

ป้องกันโรคหัวใจ ช่วยลดคอเลสเตอรอล อุดมไปด้วยวิตามิน E และช่วยในการลดความเข้มข้นของคอเลสเตอรอล



1 ลูกเดือย

ช่วยในเรื่องการลดระดับน้ำตาลในเลือด ช่วยระบบการเผาผลาญ มีสรรพคุณทางด้านขับปัสสาวะ ลดอาการบวมน้ำ และมีแคลอรีต่ำ ไม่ทำให้อ้วน และ

ยังช่วยเรื่องการขับถ่าย ช่วยขับสารพิษออกจากร่างกาย

6 ถั่วชนิดต่าง ๆ

ช่วยในการลดความเข้มข้นของคอเลสเตอรอล เปลือกหุ้มเมล็ดแบ่งได้เป็นสองชนิด คือชนิดไม่ละลายในน้ำ จะช่วยเพิ่มกากใยและอุ้มน้ำ ทำให้อุจจาระนิ่มและขับถ่ายเป็นปกติ และชนิดละลายในน้ำ ช่วยลดคอเลสเตอรอลในเลือด



7 ถั่วเหลือง

สรรพคุณช่วยป้องกันการอุดตันของไขมันในเส้นเลือด ซึ่งกรดไขมันไม่อิ่มตัวในถั่วเหลืองสามารถช่วยลดระดับคอเลสเตอรอลได้



8 ถั่วเขียว

อุดมไปด้วยวิตามินอี ซึ่งเป็นสารต่อต้านอนุมูลอิสระ ที่ช่วยรักษาและสร้างความแข็งแรงให้กับเซลล์ผิวหนัง ช่วยเพิ่มความชุ่มชื้นให้แก่ผิว และยังช่วยปกป้องผิวจากความเสียหายที่เกิดจากมลภาวะอีกด้วย



2 กระเทียม ชิง

มีสรรพคุณในการต่อต้านมะเร็ง และยังช่วยลดระดับคอเลสเตอรอล และน้ำตาลในเลือด ช่วยป้องกันการเกิดเส้นเลือดอุดตันอีกด้วย



3 บร็อกโคลี

เป็นผักที่มีแคลเซียมสูง เหมาะกับผู้ที่คอเลสเตอรอลสูง และยังช่วยป้องกันการเกิดโรคมะเร็งต่าง ๆ และวิธีการเก็บวิตามิน แร่ธาตุหลากหลายในบร็อกโคลีให้ยังคงอยู่ คือเลือก

ใช้วิธีการเด็ดผัก ไม่ควรใช้วิธีการหั่น และหลีกเลี่ยงการต้มผักเป็นเวลานาน



4 แครอท

อุดมไปด้วยวิตามินและแร่ธาตุที่มีประโยชน์ และยังมีสารสำคัญคือสาร “ฟอลคารินอล” ซึ่งช่วยต่อต้านเซลล์มะเร็ง ช่วยลดระดับคอเลสเตอรอลในร่างกาย ช่วยเพิ่มประสิทธิภาพในระบบไหลเวียนของเลือด มีสารต่อต้านอนุมูลอิสระ ซึ่งมีส่วนช่วยในการชะลอวัย และการเกิดริ้วรอยแห่งวัยอีกด้วย



9 มะเขือเทศ

มี “ไลโคปีน” เป็นสารสำคัญที่พบได้ในผลมะเขือเทศ ช่วยป้องกันการแข็งตัวของหลอดเลือด รักษาโรคความดันโลหิตสูง และลดความเสี่ยงในการเกิดโรคหัวใจ



ประชุมเชิงปฏิบัติการ โครงการ สอ.60



สำนักงานสถิติแห่งชาติ จัดการประชุมเชิงปฏิบัติการ โครงการสำมะโนอุตสาหกรรม พ.ศ. 2559 - 2560 งานนับจุด 2559 : ระดับสถิติจังหวัด โดยมี **นางสาววิไลลักษณ์ ชูลีวัฒนกุล** ผู้อำนวยการสำนักงานสถิติแห่งชาติ ร่วมรับฟังและบรรยายพิเศษ พร้อมด้วย **นายไพโรจน์ บุญลือ** และ **นายอาจिन จิรชีพพัฒนา** รองผู้อำนวยการสำนักงานสถิติแห่งชาติ ระหว่างวันที่ 2 - 4 เมษายน 2559 ณ โรงแรมเดอะไฮด์ รีสอร์ท บางแสน จังหวัดชลบุรี

สสช. รั้นเรียง ชื่นบาน สงกรานต์ไทย 59



ข้าราชการ พนักงานราชการ และเจ้าหน้าที่สำนักงานสถิติแห่งชาติ ร่วมรดน้ำขอพรผู้บริหารสำนักงานสถิติแห่งชาติ ในโอกาสวันสงกรานต์ ประจำปี 2559 ในงาน “สสช.รั้นเรียง ชื่นบาน สงกรานต์ไทย 59” ณ บริเวณลานอเนกประสงค์ สำนักงานสถิติแห่งชาติ เมื่อวันที่ 12 เมษายน 2559



นายสมศักดิ์ สุวรรณสุจริต

ผู้ว่าราชการจังหวัดระยอง เป็นประธานเปิดการประชุมเชิงปฏิบัติการ โครงการสำมะโนอุตสาหกรรม พ.ศ. 2559 ถึง 2560 งานนับจุดปี 2559 : ระดับเจ้าหน้าที่ผู้อบรม (ภาคกลาง ปริมาณพล และภาคใต้) โดยมี **นางสาววิไลลักษณ์ ชูลีวัฒนกุล** ผู้อำนวยการสำนักงานสถิติแห่งชาติ ร่วมรับฟังและบรรยายพิเศษ จัดขึ้นระหว่างวันที่ 20 - 22 เมษายน 2559 ณ โรงแรมโกลเด้น ซิตี้ จังหวัดระยอง

ประชุมเชิงปฏิบัติการ โครงการ สอ. 60



ชี้แจงระเบียบวิธีการปฏิบัติงาน โครงการ สอ.60



นางสาววิไลลักษณ์ ชูลีวัฒนกุล ผู้อำนวยการสำนักงานสถิติแห่งชาติ เป็นประธานการประชุมชี้แจงระเบียบวิธีการปฏิบัติงานโครงการสำมะโนอุตสาหกรรม พ.ศ. 2560 : งานนับจุดปี 2559 เจ้าหน้าที่ผู้ปฏิบัติงานสนามกรุงเทพมหานคร จัดขึ้นระหว่างวันที่ 25 - 27 เมษายน 11 - 13 พฤษภาคม และ 1 - 3 มิถุนายน 2559 ณ โรงแรมเซ็นทรา ศูนย์ราชการและคอนเวนชันเซ็นเตอร์ แจ้งวัฒนะ



ปลูกป่าเฉลิมพระเกียรติ



นายอาจिन จิรชีพพัฒนา รองผู้อำนวยการสำนักงานสถิติแห่งชาติ พร้อมด้วย นางสาวรวมพร ศิริรัตน์ตระกูล ผู้อำนวยการสำนักสถิติพยากรณ์ นายสมชาย พลฤทธิ สถิติจังหวัดสมุทรสงคราม นายสถิตย์ กระต่ายอินทร์ สถิติจังหวัดเพชรบุรี นางสาวมัทวรรณ ไชยสุวรรณ หัวหน้าฝ่ายวิชาการสถิติ จังหวัดสมุทรสาคร นางสาวนวลจันทร์ มาลัยศรี นักวิชาการสถิติชำนาญการ จังหวัดราชบุรี และคณะ ร่วมกิจกรรม ปลูกป่าชายเลนเฉลิมพระเกียรติ พระบาทสมเด็จพระเจ้าอยู่หัว เนื่องในโอกาสมหามงคลเสด็จเถลิงถวัลยราชสมบัติครบ 70 ปี 9 มิถุนายน 2559 ณ บ้านบางบ่อล่าง ตำบลบางแก้ว อำเภอบางคนที จังหวัดสมุทรสงคราม เมื่อวันที่ 9 มิถุนายน 2559

ประชุมเชิงปฏิบัติการ โครงการ สอ. 60



นายขจรศักดิ์ เจริญโสภา รองผู้ว่าราชการจังหวัดพระนครศรีอยุธยา เป็นประธานเปิดการประชุมเชิงปฏิบัติการ โครงการสำมะโนอุตสาหกรรม พ.ศ. 2559 - 2560 งานนับจุด 2559 : ระดับเจ้าหน้าที่ผู้อบรม (ภาคเหนือ ภาคตะวันออกเฉียงเหนือ และสำนักบริหารจัดการเก็บข้อมูลสถิติ) โดยมี นายไพโรจน์ บุญลือ รองผู้อำนวยการสำนักงานสถิติแห่งชาติ ร่วมบรรยายพิเศษ จัดขึ้นระหว่างวันที่ 28 - 30 มีนาคม 2559 ณ ศูนย์ประชุมจังหวัดพระนครศรีอยุธยา โรงแรมกรุงศรีวิเวอร์

แถลงข่าว



สำนักงานอุทยานการเรียนรู้ ร่วมกับสำนักงานสถิติแห่งชาติ จัดงานแถลงข่าวผลสำรวจการอ่านของประชากร พ.ศ. 2558 และเสวนาหัวข้อ “ผลสำรวจการอ่านหนังสือกับแนวโน้มพฤติกรรมกรรมการอ่านของคนไทย” โดยมี นางปัทมา อมรสิริสมบุรณ์ ผู้อำนวยการสำนักสถิติสังคม เข้าร่วมแถลงข่าว ณ ศูนย์การประชุมแห่งชาติสิริกิติ์ เมื่อวันที่ 30 มีนาคม 2559

มอบกำลังใจให้ผู้สูงอายุ



นายอาจिन จิรชีพพัฒนา รองผู้อำนวยการสำนักงานสถิติแห่งชาติ พร้อมคณะ ร่วมบริจาคสิ่งของและมอบกำลังใจให้ผู้สูงอายุ ในโครงการ สสช. บันรัก บันสุข กิจกรรม มอบกำลังใจให้ผู้สูงอายุ เนื่องในวันผู้สูงอายุ ประจำปี 2559 ณ ชุมชนบ้านครัวเหนือ ถนนเพชรบุรี เขตราชเทวี กรุงเทพมหานคร เมื่อวันที่ 21 เมษายน 2559





มาดี...ลงพื้นที่เก็บข้อมูลสำมะโนอุตสาหกรรม

ข่าวจากภูมิภาค



มั่นใจในสำนักงานสถิติแห่งชาติ
รัฐและราษฎรจะก้าวไปอย่างมั่นคง



ชำระค่าฝากส่งเป็นรายเดือน
ใบอนุญาตที่ 19/2552
ไปรษณีย์ศูนย์ราชการเฉลิมพระเกียรติ

