

Statistics Newsletter

สารสถิติ

ปีที่ 27 ฉบับที่ 1 เดือนมกราคม - มีนาคม 2559



สำนักงานสถิติแห่งชาติลงพื้นที่ขบจัด สำมะโนอุตสาหกรรม

พฤษภาคม
ถึง
ธันวาคม
2559
พม. คุณมาด
ทั่วประเทศ

ปก.ขอเขียน

กลับมาพบกันอีกเช่นเคย กับ “สารสัทธิ” เรื่องในช่วงเทศกาลวันตรุษจีน ซึ่งถือเป็นปีใหม่ของชาวไทยเชื้อสายจีน ขอให้ผู้อ่านทุกท่านโชคดี ร่ำรวย สิ่งไม่ดีใด ๆ ขอให้มันผ่านไปพร้อมกับปีเก่า เพราะสุภาภิตจีนกล่าวเอาไว้ว่า “**ผู้ไม่มีแผลเป็น คือผู้ไม่มีประสบการณ์**” ขอให้เรื่องราวที่ได้พบเจอในชีวิตเป็นประสบการณ์ที่จะนำมาสอนเราให้เข้าใจและดำเนินชีวิตได้ถูกต้องยิ่งขึ้น

ขอแสดงความยินดีกับ **ท่านวิไลลักษณ์ ชุติวัฒน์กุล** ผู้อำนวยการสำนักงานสถิติแห่งชาติ คนใหม่ ผู้ที่จะนำพาองค์กรให้ก้าวไกลยิ่งขึ้นไป สำหรับ “สารสัทธิ” ฉบับนี้ ยังคงอัดแน่นไปด้วยสาระและเรื่องราวที่น่าสนใจเช่นเคย ไม่ว่าจะเป็นเรื่องของอาเซียน พร้อมทั้งผลสำรวจที่น่าสนใจของแรงงานนอกระบบ การอ่านหนังสือของเยาวชนไทย สัดส่วนหนี้สินของครัวเรือน ในสถิติ นำรู้ รวมทั้งเกร็ดความรู้เรื่องโรคมะเร็ง โรคภัยชนิดที่ทำให้คนไทยเสียชีวิตเป็นอันดับต้น ๆ

และในช่วงนี้ สำนักงานสถิติแห่งชาติ กำลังเดินหน้าเตรียมงานใหญ่ “**สำมะโนอุตสาหกรรม พ.ศ. 2560**” แผนดำเนินการระหว่างปี พ.ศ. 2559 ถึง 2560 โดยจะเริ่มเก็บรวบรวมข้อมูลพื้นฐานของสถานประกอบการ ได้แก่ สถานที่ตั้งรูปแบบการจัดตั้งตามกฎหมาย/ทางเศรษฐกิจ จำนวนคนทำงาน จำนวนลูกจ้าง เป็นต้น ในเดือนพฤษภาคมนี้ ขอความร่วมมือจากผู้ประกอบการให้ข้อมูลที่ถูกต้องครบถ้วน เพื่อเป็นข้อมูลให้ภาครัฐและเอกชนใช้ในการวางแผนพัฒนาเศรษฐกิจด้านอุตสาหกรรมให้มีศักยภาพยิ่งขึ้นไป จึงฝากถึงท่านผู้ประกอบการขอให้มั่นใจว่า ข้อมูลไม่รั่วไหลไม่เกี่ยวพันข้อกฎหมาย ไม่โยงใยเรื่องภาษีแน่นอน

แล้วพบกันฉบับหน้า

สารบัญ



3

มุมาอาเซียน (ASEAN Conner)

- 8 เรื่องพั่งรู้เกี่ยวกับประชาคมอาเซียน (ต่อ)

4

สืบเนื่องจากปก

- สำนักงานสถิติแห่งชาติ ลงพื้นที่นับจด



สำมะโนอุตสาหกรรม พฤษภาคม - ธันวาคม 2559

6

สถิติน่ารู้

- แรงงานนอกระบบไทย ปี 58 ลดลงต่อเนื่อง
- ภาคกลางครองแชมป์ว่างงาน เดือน ม.ค. 59



- เยาวชนไทยอ่านหนังสือเพิ่มขึ้น

8

สถิติเด่น

- วัลย์รุ่งรองแชมป์ ใช้อินเทอร์เน็ตสูงสุด

9

ข่าวประชาสัมพันธ์

- ผู้อำนวยการสำนักงานสถิติแห่งชาติคนใหม่

10

เกร็ดความรู้

- 4 กุมภาพันธ์ วันมะเร็งโลก “World Cancer Day”

12

แฉดวง สสช.

15

ข่าวจากภูมิภาค



ศูนย์ราชการเฉลิมพระเกียรติ 80 พรรษา
อาคารรัฐประศาสนภักดี (อาคาร B)
ถนนแจ้งวัฒนะ แขวงทุ่งสองห้อง
เขตหลักสี่ กรุงเทพฯ 10210

ที่ปรึกษา : นางสาววิไลลักษณ์ ชุติวัฒน์กุล ผู้อำนวยการสำนักงานสถิติแห่งชาติ
: นายไพโรจน์ บุญลือ
: นางนวลนภา ธนศักดิ์
: นายอาจिन จิรัชิตพัฒนา รองผู้อำนวยการสำนักงานสถิติแห่งชาติ
จัดทำโดย : กลุ่มประชาสัมพันธ์ สำนักสถิติพยากรณ์ โทรศัพท์ 0 2141 7485
เผยแพร่โดย : สำนักสถิติพยากรณ์ โทรศัพท์ 0 2143 1323
Website : <http://www.nso.go.th>

8 เรื่องพิงรุ้เกี่ยวกับประชาคมอาเซียน

Asia
EF EPI Ranking

(ต่อจากฉบับที่แล้ว)



Rank	Country	Score	Level
9	Malaysia	55.34	High Proficiency
12	Hong Kong	54.44	Moderate Proficiency
13	South Korea	54.19	Moderate Proficiency
14	Japan	54.17	Moderate Proficiency
25	Taiwan	48.93	Low Proficiency
26	Saudi Arabia	48.05	Low Proficiency
29	China	47.62	Low Proficiency
30	India	47.35	Low Proficiency
32	Russia	45.79	Low Proficiency
34	Indonesia	44.78	Very Low Proficiency
39	Vietnam	44.32	Very Low Proficiency
42	Thailand	39.41	Very Low Proficiency
44	Kazakhstan	31.74	Very Low Proficiency



5 รักษาภาษาบ้านเกิดสุดหัวใจ

ย้ำกันอีกที! จากการสำรวจของสำนักสอนภาษามีชื่อเสียง

แห่งหนึ่ง ที่ทำการสำรวจระดับทักษะภาษาอังกฤษในหมู่ประเทศที่ไม่ได้ใช้ภาษาอังกฤษเป็นหลัก พบว่า ไทยแลนด์แคนสโมล์ของเราได้ผลประเมิน Very Low Proficiency อันดับเป็นที่ 42 ในชาติเอเชีย และรองจากชาติอาเซียนชาติติด ๆ เรายี่แหละ ก็เรารักภาษาบ้านเกิดสุดหัวใจ เลยพูดภาษาอื่นได้ก็ไม่แปลกใจใหม่ (ฮา) เอ้า! แต่ถ้าว่ากันตามจริง การรักภาษาบ้านเกิดไม่เกี่ยวกับการพัฒนาตนเองนี่นะ!

7 สกุลเงินอาเซียนที่ยังไม่ควรมี

เคยได้ยินไหม สกุลเงินอาเซียน! ก็ไหน ๆ เราจะเป็ประชาคมอาเซียนแล้ว ทำไมไม่มีสกุลเงินที่จะใช้กันได้

ทั่วทุกประเทศในกลุ่มเราละ ข้อนี้ผู้รู้ตอบทันควันว่าดูตัวอย่างจากสหภาพยุโรปที่มีสกุลเงินยูโรเป็นหลัก การมีเงินสกุลเดียวกัน อาจทำให้ดูใช้จ่ายง่ายก็จริง แต่กั้ล้มได้ง่ายเช่นเดียวกัน เพราะแต่ละประเทศมีนโยบายการคลังต่างกัน ค่าความสามารถทางการดำเนินงานเศรษฐกิจก็ต่างกัน กลายเป็นว่าประเทศใหญ่ต้องเอาเงินไปคุ้มประเทศที่ประสบปัญหาเรื่องเศรษฐกิจ - ค่าเงิน ไม่งั้นจะพากันล้มไปทั้งภูมิภาค แต่ถ้าคุ้มไม่ไหวละ...?

ดังนั้น ถ้าจะทำเงินสกุลเดียวกัน ก็ต้องมีนโยบายทางการคลังหรือคนดูแลเรื่องเศรษฐกิจคนเดียวน เป็นหน่วยงานของภูมิภาค ซึ่งตอนนี้ยังทำไม่ได้แน่นอน เพราะความสามารถของแต่ละประเทศแตกต่างกัน คงไม่น่ามีประเทศไหนอยากเสียผลประโยชน์ร่วมกันแน่นอน

6 ตื่นเต้นเป็นส่วนๆ ลืมภาพรวม ลืมภาพกว้าง

ความสำคัญของความร่วมมือกันระหว่างประเทศ คือผลประโยชน์ทางเศรษฐกิจเสาหลักเศรษฐกิจของอาเซียนจึงมีความสำคัญ ในประเทศเราก็ตื่นตัวเรื่องประชาคมอาเซียนกันมาก ๆ เรื่อง AEC ก็ตื่นเต้นกัน แต่การให้ความรู้กันในโรงเรียน ในหมู่เยาวชนยังเน้นเรื่องวัฒนธรรม สังคม ประชากร (เสา ASCC) ซึ่งเป็นสิ่งที่ดีมากรเพียงแต่ยังเน้นด้านเดียวเกินไป หากเพิ่มพูนความรู้เรื่องการเมือง กฎหมายและเศรษฐกิจสำคัญเข้าไปด้วย ก็จะมีผสมผสานทั้งความรู้เรื่องภาษา และวัฒนธรรม กับเรื่องการเมือง และเศรษฐกิจ จะเข้าใจเพื่อนบ้าน และกลยุทธ์เพื่อนบ้านมากขึ้น

ตอนนี้ชาติที่มีความหลากหลายเรื่องภาษา วัฒนธรรม และเน้นให้มีการลงทุนจากต่างชาติมากที่สุด อย่างสิงคโปร์ถือเป็นหนึ่งในกลุ่มอาเซียน ที่ประชากรมีความเข้าใจในเรื่องเศรษฐกิจของประเทศ และสามารถผสมผสานวัฒนธรรมที่หลากหลายได้ ทำงานร่วมกันได้นำเรียนรู้อากเขาณะ

8 ไม่ใช่ข้อบังคับ แต่ถ้าทำได้จะดีกว่าไหม?

ถึงแม้จะไม่บังคับให้ชาติไหนต้องร่วมมือกันอย่างจริงจังในการเป็นประชาคมอาเซียน แต่กั้ไม่ได้หมายความว่าเราจะไม่สนใจเรื่องนอกบ้านเราเลย เพราะไม่ว่าสังคมวัฒนธรรม ความปลอดภัย และเศรษฐกิจเราในตอนนี ล้วนเกี่ยวข้องกับเศรษฐกิจโลกแล้วเราก็ต้องค้าขายกันในกลุ่มเพื่อนบ้าน รู้เขา รู้เรา รู้จักเพื่อนบ้าน และไปร่วมมือกับเขา ไปช่วยเหลือเขาบ้าง ขอความช่วยเหลือเขาบ้าง ย่อมดีกว่าเราโดดเดี่ยวเปล่าเปลี่ยวในโลกา ที่สำคัญนักเศรษฐศาสตร์หลายคนบอกไว้ว่า ในทศวรรษหน้าอาเซียนจะเป็นใหญ่! เราก็เป็นส่วนหนึ่งในภูมิภาคเอเชียตะวันออกเฉียงใต้ นี่นะ จะทำอย่างไรให้ได้ประโยชน์ และมอบประโยชน์สู่ความเป็นประชาคมอาเซียนดีละ?



ลบบพื้นที่นับจดสำมะโนอุตสาหกรรม พฤษภาคม - ธันวาคม 2559

โดย ■ สำนักงานสถิติแห่งชาติ
กระทรวงเทคโนโลยีสารสนเทศและการสื่อสาร



เนื่องจากบริบทของประเทศมีการเปลี่ยนแปลงทั้งด้านเศรษฐกิจ สังคม และการเมือง ที่ส่งผลกระทบต่อภาคอุตสาหกรรมทำให้โครงสร้างการดำเนินธุรกิจและอุตสาหกรรมเปลี่ยนไป ซึ่งที่ผ่านมาสำนักงานสถิติแห่งชาติ จัดทำสำมะโนอุตสาหกรรมทุก 10 ปี ตามข้อเสนอแนะขององค์การสหประชาชาติ จึงเปลี่ยนมาจัดทำทุก 5 ปี และได้ดำเนินการมาแล้ว 4 ครั้ง ในปี 2507 ปี 2540 ปี 2550 และปี 2555 สำหรับในปี 2560 เป็นการจัดทำสำมะโนอุตสาหกรรมครั้งที่ 5 โดยหน่วยงานหลักด้านเศรษฐกิจของประเทศ ได้แก่ สำนักงานเศรษฐกิจอุตสาหกรรม กระทรวงอุตสาหกรรม สำนักงานคณะกรรมการพัฒนาการเศรษฐกิจและสังคมแห่งชาติ ธนาคารแห่งประเทศไทย และกระทรวงพาณิชย์ มีความจำเป็นต้องใช้ข้อมูลที่ทันสมัยในการวิเคราะห์และติดตามสถานการณ์ด้านเศรษฐกิจของประเทศ และภูมิภาค สำหรับกำหนดนโยบายและวางแผนพัฒนาด้านเศรษฐกิจ และอุตสาหกรรมทั้งในระดับประเทศ และระดับท้องถิ่น เพื่อเป็นกรอบให้ทุกภาคส่วนนำไปใช้เป็นแนวทางการดำเนินงานขององค์กร โดยเฉพาะภาคเอกชนที่มีบทบาทสำคัญในการขับเคลื่อนอุตสาหกรรมที่จะช่วยเพิ่มศักยภาพการแข่งขันทางเศรษฐกิจในตลาดโลก

■ เก็บข้อมูลสถานประกอบการได้บ้าง

ช่วงเดือนพฤษภาคม - ธันวาคม 2559 ทำการเก็บรวบรวมข้อมูลพื้นฐาน : การนับจด (Listing)

รวบรวมข้อมูลพื้นฐานทั่วไปเกี่ยวกับโครงสร้างพื้นฐานของสถานประกอบการ เช่น ชื่อ สถานที่ตั้งของสถานประกอบการ หมายเลขโทรศัพท์/โทรสาร รูปแบบการจัดตั้ง ตามกฎหมาย/ทางเศรษฐกิจ การร่วมลงทุนหรือถือหุ้นจากต่างประเทศ จำนวนคนทำงาน จำนวนลูกจ้าง เป็นต้น จากสถานประกอบการทั่วประเทศ ที่ประกอบกิจกรรมทางเศรษฐกิจ ตามการจัดประเภทมาตรฐานอุตสาหกรรมประเทศไทย ปี 2552 (Thailand Standard Industrial Classification: TSIC-2009) ดังนี้

- ธุรกิจทางการค้า และธุรกิจทางการบริการ
- การผลิต
- การก่อสร้าง
- การขนส่งทางบก และสถานที่เก็บสินค้า
- กิจกรรมด้านข้อมูลข่าวสารและการสื่อสาร
- กิจกรรมด้านโรงพยาบาลเอกชน

ไม่รวม : แผงลอยในตลาด แผงลอยและหาบเร่ และแผงลอยในศูนย์การค้า



■ เก็บรวบรวมข้อมูลเมื่อไหร่

กรุงเทพมหานคร

พฤษภาคม – กันยายน 2559

เขตเทศบาลของ 76 จังหวัด

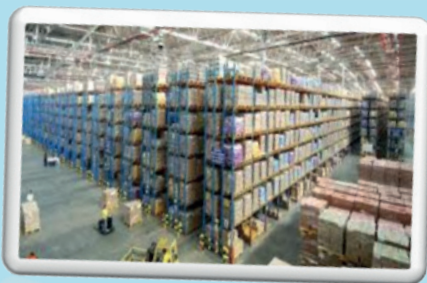
พฤษภาคม – สิงหาคม 2559

นอกเขตเทศบาลของ 76 จังหวัด

ตุลาคม – ธันวาคม 2559

■ มีประโยชน์อย่างไร

ข้อมูลที่ได้จะเป็นประโยชน์สำหรับภาครัฐและเอกชนที่สำคัญ ดังนี้



ภาครัฐ

- 1) ใช้ในการพัฒนาเศรษฐกิจด้านการอุตสาหกรรม เพื่อเสริมสร้างศักยภาพของอุตสาหกรรมให้สามารถแข่งขันได้ในภูมิภาคอาเซียน และเวทีการค้าโลก
- 2) ใช้ในการจัดทำดัชนีชี้วัดภาวะเศรษฐกิจ
- 3) ใช้ในการส่งเสริมวิสาหกิจขนาดกลางและขนาดย่อม (SMEs) ของประเทศ
- 4) เป็นข้อมูลพื้นฐานในการจัดหาโครงสร้างพื้นฐาน (Infrastructure)
- 5) ใช้ในการพัฒนาระบบข้อมูลเพื่อการเตือนภัยทางเศรษฐกิจและสังคม
- 6) ใช้วางแผนและกำหนดนโยบาย มาตรการต่าง ๆ และออกกฎหมาย
- 7) ใช้ในทางสถิติเพื่อจัดทำกรอบตัวอย่าง (Sampling Frame) สำหรับการเก็บรวบรวมข้อมูลของหน่วยสถิติต่าง ๆ

ภาคเอกชน

- 1) ใช้สำหรับการวิเคราะห์สถานการณ์ด้านเศรษฐกิจ รวมทั้งวางแผนตัดสินใจเกี่ยวกับการลงทุนขยายกิจการ/สาขาบริหารและควบคุมการดำเนินงาน
- 2) ใช้เป็นฐานเพื่อเปรียบเทียบ (Benchmark) ผลการดำเนินงานตนกับกิจการอื่น ๆ ในอุตสาหกรรมประเภทเดียวกัน
- 3) ใช้ในการศึกษา/วิจัย วิเคราะห์ต่อยอดสร้างนวัตกรรม เพื่อสนับสนุนส่งเสริม และพัฒนาอุตสาหกรรมของประเทศ



■ เก็บรวบรวมข้อมูลอย่างไร

เจ้าหน้าที่ หรือ “คุณมาดี” สวมเสื้อสีแดงเลือดหมู ซึ่งเป็นข้าราชการและลูกจ้างของสำนักงานสถิติแห่งชาติ มีชื่อโครงการที่หน้าอกซ้าย จะออกไปสัมภาษณ์ผู้ประกอบการ หรือผู้แทนที่สถานประกอบการมอบหมายให้เป็นผู้ให้ข้อมูล

■ “ประเทศพัฒนา หากทุกสถานประกอบการให้ข้อมูลที่เป็นจริง”

ข้อมูลที่ได้จะมีคุณภาพมากน้อยเพียงใด ขึ้นอยู่กับความร่วมมือของสถานประกอบการที่จะให้ข้อมูลที่เป็นจริง เพื่อให้ทั้งภาครัฐและเอกชนมีข้อมูลที่ถูกต้องสำหรับใช้ในการวางแผนพัฒนาอุตสาหกรรมได้อย่างตรงจุด ซึ่งเกิดประโยชน์แก่ผู้ประกอบการโดยตรงต่อไป

แรงงานนอกระบบไทย ปี 58

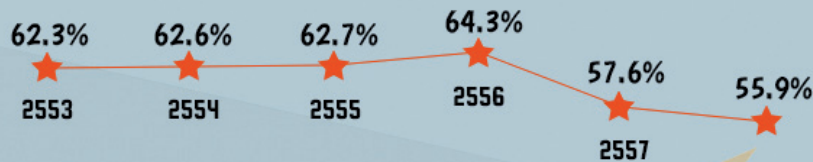
ลดลงต่อเนื่อง

พลการสำรวจแรงงานนอกระบบ พ.ศ. 2558 ในจำนวนผู้มีงานทำประมาณ 38.3 ล้านคน พบว่า เป็นผู้ทำงานที่ไม่ได้รับความคุ้มครอง หรือไม่มีหลักประกันทางสังคมจากการทำงาน เรียกว่า แรงงานนอกระบบ 21.4 ล้านคน หรือประมาณร้อยละ 55.9 ของผู้มีงานทำทั้งหมด โดยมากกว่าครึ่งหนึ่งทำงานอยู่ในภาคเกษตรกรรม รองลงมาเป็นภาคการค้าและการบริโภค และภาคการผลิต ส่วนระดับการศึกษาที่สำเร็จของแรงงานนอกระบบอยู่ในกลุ่มของผู้มีการศึกษาไม่สูงนัก

อนึ่ง ในช่วงปี 2557-2558 รัฐบาลมีนโยบายผลักดันผู้ประกอบการและพนักงานเข้าสู่ระบบการจ้างงานที่มีการคุ้มครองและหลักประกันทางสังคม ทำให้แรงงานนอกระบบลดลงอย่างต่อเนื่องจากปี 2556 ร้อยละ 64.3 เป็นร้อยละ 57.6 และ 55.9 ในปี 2557 และปี 2558 ตามลำดับ

สำหรับความช่วยเหลือที่แรงงานนอกระบบต้องการจากภาครัฐ คือ ปัญหาเกี่ยวกับค่าตอบแทน (ร้อยละ 51.5) รองลงมาเป็นปัญหาการทำงานหนัก (ร้อยละ 18.2) และงานที่ไม่ได้รับการจ้างอย่างต่อเนื่อง (ร้อยละ 18.1) และอื่น ๆ เช่น ไม่มีสวัสดิการ ไม่มีวันหยุด นอกจากนี้ยังมีปัญหาทางสภาพแวดล้อมในการทำงาน ความไม่ปลอดภัยในการทำงาน เป็นต้น สนใจรายละเอียดข้อมูลเพิ่มเติมได้ที่เว็บไซต์ www.nso.go.th

แรงงานนอกระบบประเทศไทย



ปี **2558** มีแรงงานนอกระบบ **21.4** ล้านคน

เป็นผู้จบระดับต่ำกว่าประถมศึกษาและระดับประถมศึกษา ถึง **62.5%**

อยู่ในภาคเกษตรกรรมมากที่สุด

12 ล้านคน



ส่วนมาก **35.5%** ของ

แรงงานนอกระบบ

ทำงานในภาคตะวันออกเพียงเหนือ



ภาคกลางครองแชมป์ อ้งงาน เดือน ม.ค. 59

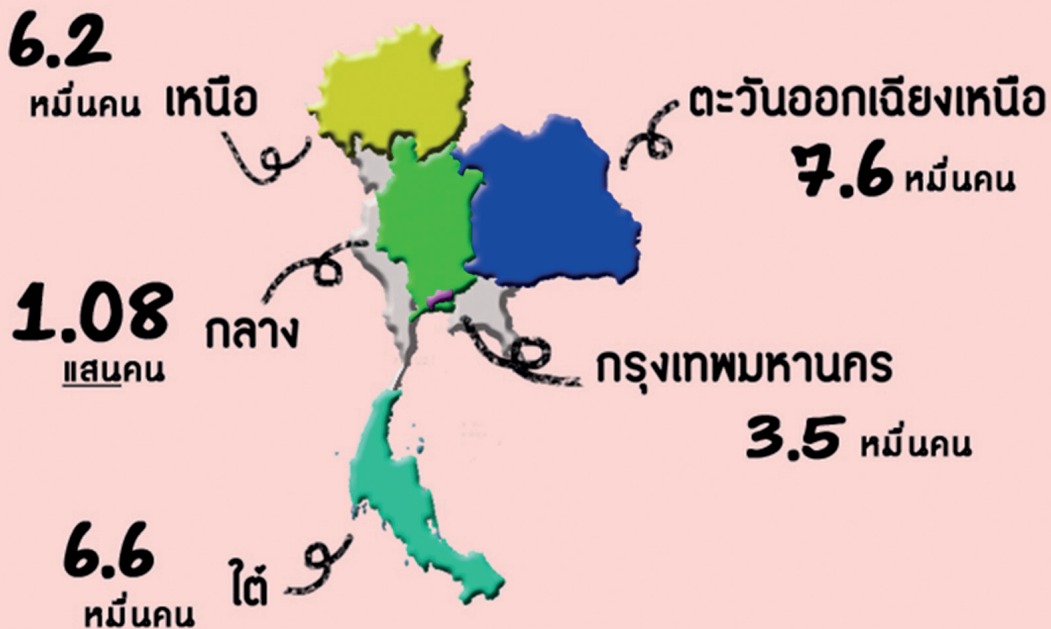
ผลการสำรวจภาวะการทำงานของประชากร ประจำเดือนมกราคม 2559 ว่า มีจำนวนผู้ว่างงาน 3.47 แสนคน โดยภาคกลางมีจำนวนผู้ว่างงานสูงสุด 1.08 แสนคน รองลงมาเป็นภาคตะวันออกเฉียงเหนือ 7.6 หมื่นคน ภาคใต้ 6.6 หมื่นคน ภาคเหนือ 6.2 หมื่นคน และกรุงเทพฯ 3.5 หมื่นคน

อย่างไรก็ตาม จำนวนการว่างงาน 3.47 แสนคนในเดือนนี้ คิดเป็นอัตราการว่างงานถึงร้อยละ 0.9 ซึ่งมีจำนวนเพิ่มขึ้น 9.2 หมื่นคน จากเดือนธันวาคม 2558 แต่ลดลง 5.7 หมื่นคน เมื่อเทียบกับช่วงเวลาเดียวกันของปีที่แล้ว เมื่อพิจารณาระดับการศึกษาที่สำเร็จของผู้ว่างงาน พบว่า ส่วนใหญ่ผู้ว่างงานเป็นผู้ที่สำเร็จการศึกษาระดับอุดมศึกษา 1.03 แสนคน



รองลงมาเป็นผู้ที่สำเร็จการศึกษาระดับมัธยมศึกษาตอนปลาย 7.9 หมื่นคน ระดับมัธยมศึกษาตอนต้น 7.1 หมื่นคน ระดับประถมศึกษา 6.1 หมื่นคน และต่ำกว่าประถมศึกษาหรือไม่มีการศึกษา 3.0 หมื่นคน สนใจรายละเอียดข้อมูลเพิ่มเติมได้ที่เว็บไซต์ www.nso.go.th

ผู้ว่างงานเดือนมกราคม 2559



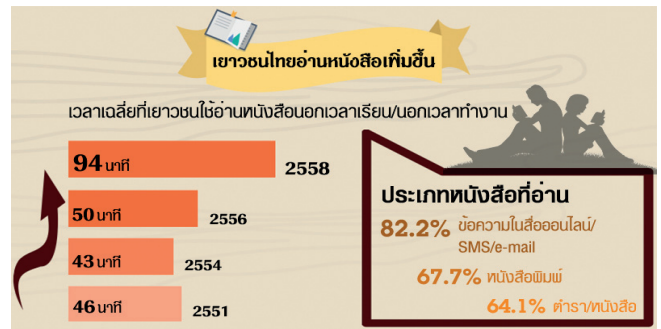
เยาวชนไทย อ่านหนังสือเพิ่มขึ้น



ที่มา : สำรองการมีการใช้เทคโนโลยีสารสนเทศและการสื่อสารในครัวเรือน พ.ศ. 2558
สำนักงานสถิติแห่งชาติ

ผลการสำรวจการอ่านของประชากร พ.ศ. 2558 ประชากรอายุตั้งแต่ 6 ปีขึ้นไป ใช้เวลาอ่านนอกระยะเรียน/นอกระยะการทำงานเฉลี่ย 1 ชั่วโมง 6 นาทีต่อวัน โดยกลุ่มเยาวชน (15-24 ปี) ใช้เวลาอ่านมากที่สุด เฉลี่ย 1 ชั่วโมง 34 นาทีต่อวัน กลุ่มวัยเด็ก (6-14 ปี) และวัยทำงาน (25-59 ปี) ใช้เวลาอ่านเฉลี่ยต่อวันมากกว่า 1 ชั่วโมงเล็กน้อย ส่วนวัยสูงอายุใช้เวลาอ่านน้อยที่สุดเฉลี่ย 44 นาทีต่อวัน

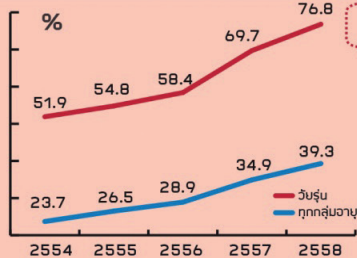
สำหรับผู้อ่านที่มีอายุตั้งแต่ 6 ปีขึ้นไปทั้งหมด ใช้เวลาอ่านนอกระยะเรียน/นอกระยะการทำงานเฉลี่ย 1 ชั่วโมง 6 นาทีต่อวัน (66 นาที) โดยกลุ่มเยาวชนใช้เวลาอ่านมากที่สุดเฉลี่ย 1 ชั่วโมง 34 นาทีต่อวัน (94 นาที) กลุ่มวัยเด็กและวัยทำงานใช้เวลาอ่านเฉลี่ยต่อวันมากกว่า 1 ชั่วโมงเล็กน้อย ส่วนวัยสูงอายุ (60 ปีขึ้นไป) ใช้เวลาอ่านน้อยที่สุดเฉลี่ย 44 นาทีต่อวัน เมื่อเปรียบเทียบกับปี 2556 พบว่าทุกวัยใช้เวลาอ่านเพิ่มขึ้น เนื่องจากปี 2558 ได้เพิ่มการอ่านข้อความในสื่อสังคมออนไลน์/SMS/E-mail ด้วย โดยกลุ่มวัยเยาวชนใช้เวลาอ่านเพิ่มขึ้นมากที่สุดถึง 44 นาทีต่อวัน



สำหรับวิธีการรณรงค์ให้คนรักการอ่าน พบว่า วิธีการรณรงค์ที่ได้รับการเสนอแนะมากที่สุด 5 ลำดับแรก คือ ปลูกฝังให้รักการอ่านผ่านพ่อแม่/ครอบครัว (ร้อยละ 31.4) รองลงมาเป็นการให้สถานศึกษามีการรณรงค์ส่งเสริมการอ่าน (ร้อยละ 26.9) มีรูปเล่ม/เนื้อหาที่น่าสนใจ หรือใช้ภาษาง่าย ๆ (ร้อยละ 25.1) ส่งเสริมให้มีห้องสมุด/ห้องสมุดเคลื่อนที่/มุมอ่านหนังสือในชุมชน/พื้นที่สาธารณะ (ร้อยละ 20.7) และหาซื้อได้ง่าย/เข้าถึงง่าย (ร้อยละ 20.6) สนใจรายละเอียดข้อมูลเพิ่มเติมได้ที่เว็บไซต์ www.nso.go.th

วัยรุ่นครองแชมป์ ใช้อินเทอร์เน็ตสูงสุด

ปัจจุบันคนไทยมีแนวโน้มใช้อินเทอร์เน็ตเพิ่มขึ้นอย่างต่อเนื่อง โดยเฉพาะกลุ่มวัยรุ่น 15-24 ปี มีสัดส่วนการใช้สูงกว่ากลุ่มอื่น



ร้อยละของการใช้อินเทอร์เน็ต

อายุ (ปี)	ร้อยละ (%)
6-14	58.0%
15-24	76.8%
25-34	60.1%
35-49	31.8%
50+	9.6%

5 อันดับกิจกรรมยอดฮิตจากการใช้อินเทอร์เน็ต

- 94.3%** Social Network (Facebook, Twitter, GooglePlus, Line)
- 92.5%** ดาวน์โหลด/รูปภาพหนังสือ/วิดีโอ/เพลง/เกมส์/สื่อบันเทิง/หนังสือพิมพ์/วิทยุ ฯลฯ
- 65.8%** อัปเดตข้อมูลรูปภาพถ่าย/วิดีโอ/เพลง/software ฯลฯ เพื่อการแบ่งปัน(Share)บนเว็บไซต์
- 49.1%** ติดตามข่าวสารผ่านหรือดาวน์โหลดหนังสือพิมพ์/นิตยสาร (e-Book)
- 46.1%** รับ-ส่งอีเมล

ใช้ทุกวัน 76.1%

ใช้อินเทอร์เน็ตวันละ 1-2 ชม.

ค่าใช้จ่าย 200-399 บาท/เดือน

- อุปกรณ์ใช้เข้าถึงอินเทอร์เน็ต**
- 87.9% โทรศัพท์มือถือแบบสมาร์ตโฟน
 - 70.0% คอมพิวเตอร์ตั้งโต๊ะ
 - 35.1% คอมพิวเตอร์พกพา
 - 18.5% แท็บเล็ต
 - 4.2% โทรศัพท์มือถือแบบฟีเจอร์โฟน
 - 1.0% เทคโนโลยีอื่นๆ(สมาร์ตทีวี)

ถึงเวลาแล้ว! ที่ทุกภาคส่วนทั้งสถาบันครอบครัว สถานศึกษา ชุมชน ควรหันมาช่วยกันรับผิดชอบอย่างจริงจัง เนื่องจากการใช้อินเทอร์เน็ตมีทั้งคุณและโทษ หากไม่รู้เท่าทันอาจส่งผลเสียต่อด้านการเรียน การทำงาน และสุขภาพได้

ที่มา : การสำรวจการมีการใช้เทคโนโลยีสารสนเทศและการสื่อสารในครัวเรือน พ.ศ.2558, สำนักงานสถิติแห่งชาติ



ผู้อำนวยการสำนักงานสถิติแห่งชาติคนใหม่

นางสาววิลาลักษณ์ เชื้อวัฒนกุล

การศึกษา

ปริญญาโท	สถิติศาสตร์มหาบัณฑิต (สถิติ) จุฬาลงกรณ์มหาวิทยาลัย
ปริญญาตรี	ศิลปศาสตรบัณฑิต (สถิติ) มหาวิทยาลัยธรรมศาสตร์
ประกาศนียบัตร	หลักสูตรการป้องกันราชอาณาจักร รุ่น 2550 (วปอ.)
ประกาศนียบัตร	หลักสูตรผู้นำที่มีวิสัยทัศน์ รุ่นที่ 43 (นบส.)

ประวัติการรับราชการ

พ.ศ. 2528	นักวิชาการสถิติ กองวิชาการสถิติ
พ.ศ. 2543	ผู้อำนวยการกองคลังข้อมูลและสารสนเทศสถิติ (เจ้าหน้าที่บริหารงานสถิติ 8)
พ.ศ. 2545	ผู้อำนวยการกองสถิติประชาชาติ
พ.ศ. 2551	ผู้อำนวยการสำนักสถิติเศรษฐกิจและสังคม (ผู้อำนวยการสูง)
พ.ศ. 2554	ผู้อำนวยการสำนักนโยบายและวิชาการสถิติ
พ.ศ. 2555	รองผู้อำนวยการสำนักงานสถิติแห่งชาติ (บริหารต้น)
พ.ศ. 2557	ผู้ตรวจราชการกระทรวง สำนักงานปลัดกระทรวง กระทรวงเทคโนโลยีสารสนเทศและการสื่อสาร (บริหารสูง)
พ.ศ. 2558	ผู้อำนวยการสำนักงานสถิติแห่งชาติ (บริหารสูง)

หลักการทำงาน

ความมุ่งมั่นที่จะครองตน ครองคน ครองงาน เป็นข้าราชการที่ดี โดย
น้อมนำพระบรมราโชวาทฯ เป็นหลัก “ข้าราชการไม่ว่าอยู่ในตำแหน่งใด ระดับไหน
มีหน้าที่อย่างไร ล้วนมีส่วนสำคัญอยู่ในงานของแผ่นดินทั้งสิ้น ทุกคนจึงต้องตั้งใจปฏิบัติ
หน้าที่โดยเต็มความสามารถด้วยอุทิศตน ด้วยความเข้มแข็งเสียสละ และระมัดระวัง
ให้การทุกอย่างในหน้าที่เป็นไปอย่างถูกต้องเที่ยงตรง ด้วยความระลึกู้ตัวอยู่เสมอว่า
ปฏิบัติตัวปฏิบัติงานของตน มีผลเกี่ยวเนื่องถึงสุขทุกข์ของประชาชน ตลอดจน
ความเจริญขึ้นหรือเสื่อมลงของประเทศชาติ”

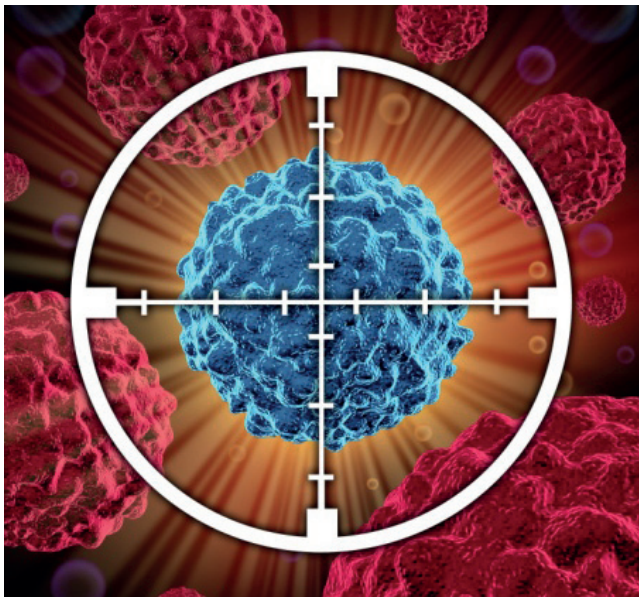
WORLD CANCER DAY 4 FEB 2016

4 กุมภาพันธ์ วันมะเร็งโลก “World Cancer Day”

“โรคมะเร็ง” ที่ใคร ๆ ก็กลัว เป็นปัญหาสาธารณสุขของประชากรทั่วโลก และจากการสำรวจ พบว่า “มะเร็ง” เป็นโรคอันดับต้น ๆ ที่คร่าชีวิตประชากรโลก ด้วยเหตุนี้องค์การอนามัยโลก (World Health Organization: WHO) และสมาคมต่อต้านมะเร็งสากล (International Union Against Cancer: UICC) จึงได้กำหนดให้วันที่ 4 กุมภาพันธ์ของทุกปีเป็น “วันมะเร็งโลก” (World Cancer Day) เพื่อรณรงค์ให้ทุกคนหันมาให้ความสำคัญกับโรคมะเร็ง และใส่ใจดูแลสุขภาพร่างกาย หลีกเลี่ยงสภาวะที่เสี่ยงต่อการเป็นโรคมะเร็ง

มะเร็ง 3 อันดับแรกที่พบมากที่สุดในโลก

ข้อมูลจาก GLOBOCAN ขององค์การวิจัยโรคมะเร็งนานาชาติ (IARC) พบว่า ในปี พ.ศ.2555 โรคมะเร็ง 3 อันดับแรกที่พบมากที่สุดในโลกคือ



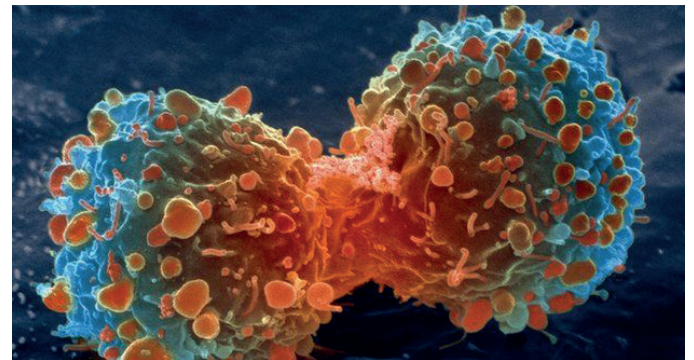
1. มะเร็งปอด (1.8 ล้านคน)
2. มะเร็งเต้านม (1.7 ล้านคน)
3. มะเร็งลำไส้ใหญ่ (1.4 ล้านคน)

ส่วนสาเหตุการเสียชีวิตจากโรคมะเร็ง 3 อันดับแรกที่พบมากที่สุดในโลกคือ

1. มะเร็งปอด (1.6 ล้านคน)
2. มะเร็งตับ (0.8 ล้านคน)
3. มะเร็งกระเพาะอาหาร (0.7 ล้านคน)

สำหรับสถิติในประเทศไทย “โรคมะเร็ง” เป็นสาเหตุของการเสียชีวิตอันดับ 1 ของคนไทย รองลงมาคือ อุบัติเหตุและโรคหัวใจตามลำดับ จากข้อมูลล่าสุดของกระทรวงสาธารณสุข พบว่า สาเหตุการเสียชีวิตจากโรคมะเร็ง 5 อันดับแรก ได้แก่

1. มะเร็งตับและท่อน้ำดี
2. มะเร็งปอด
3. มะเร็งเต้านม
4. มะเร็งลำไส้ใหญ่และทวารหนัก
5. มะเร็งปากมดลูก



และในวันมะเร็งโลกปี 2559 นี้ องค์การอนามัยโลก (WHO) และองค์การสหภาพต่อต้านมะเร็งระหว่างประเทศ (UICC) ได้จัดแคมเปญ “We Can. I Can.” (เราทำได้ฉันก็ทำได้) โดยเชิญชวนทุกคนส่งข้อความ ‘We can. I can.’ ผ่านโซเชียลมีเดีย เพื่อเป็นการกระตุ้นให้ทุกคนใส่ใจหันมาช่วยกันป้องกันและต่อสู้กับมะเร็งด้วย

คาถา 5 ไม่ 5 ทำ ท่องไว้ห่างไกลมะเร็ง

คาถา 5 ทำ

1. ออกกำลังกายเป็นประจำ ช่วยลดอุบัติการณ์ของการเกิดมะเร็ง และโรคหัวใจ โดยมีผลไปลดความอ้วน และความเครียดในร่างกายที่เป็นปัจจัยเสี่ยงของโรคมะเร็ง
2. ทำจิตแจ่มใส ความเครียดเป็นสาเหตุที่ทำให้ภูมิคุ้มกันของร่างกายต่ำ และส่งเสริมการเกิดโรคมะเร็ง



3. กินผักผลไม้ให้ได้ครึ่งหนึ่งของปริมาณอาหารในแต่ละมื้อ หรือประมาณ 500 กรัม ต่อวัน เพราะในผักผลไม้มีสารต้านอนุมูลอิสระ รวมถึงเส้นใยอาหารที่ทำหน้าที่คล้ายกับแปรงไปกระตุ้นผนังลำไส้ใหญ่ให้สร้างเมือกมากขึ้น และทำให้เพิ่มภูมิคุ้มกันให้กับเยื่อบุผิวลำไส้ใหญ่และลดความเสี่ยงที่จะเกิดมะเร็งลำไส้

4. กินอาหารหลากหลาย กินอาหารให้ครบ 5 หมู่ ไม่ซ้ำซาก จำเจ และใหม่สด สะอาด ปราศจากเชื้อรา ลดอาหารที่มีไขมันสูง อาหารปิ้งย่าง ทอดที่ไหม้เกรียม เนื้อสัตว์สีแดง และอาหารหมักดอง หลีกเลี่ยงอาหารที่มีสารดินประสิว และไตรซามีน

5. ตรวจร่างกายเป็นประจำ หมั่นตรวจความผิดปกติของร่างกาย โดยเฉพาะคนที่มีอายุ 35 ปีขึ้นไป ควรเข้ารับการตรวจร่างกายเป็นประจำทุกปี เพื่อตรวจค้นหาหามะเร็งระยะเริ่มแรก

คาถา 5 ไม่ทำ

1. ไม่สูบบุหรี่ และหลีกเลี่ยงการสูดดมควันบุหรี่จากผู้อื่น สำหรับผู้สูบบุหรี่ ถ้าหยุดสูบบุหรี่สามารถป้องกันการเกิดโรคมะเร็งได้ 60-70%

2. ไม่มีว้เซ็กซ์ ไม่ควรมีเพศสัมพันธ์ก่อนถึงวัยอันควรสตรีที่มีเพศสัมพันธ์ตั้งแต่อายุน้อยและกับผู้ชายหลายคน พบว่ามีความเสี่ยงกับการติดเชื้อ HPV (Human Papilloma Virus) ซึ่งเป็นสาเหตุสำคัญของการเกิดมะเร็งปากมดลูก

3. ไม่มัวเมาสุรา คนดื่มสุราจะมีความเสี่ยงกับมะเร็งหลายชนิด (ถ้าหลีกเลี่ยงไม่ได้ ชายไม่ควรดื่มเกิน 2 แก้วต่อวัน ผู้หญิง 1 แก้วต่อวัน เบียร์ ไม่เกิน 1 ขวดเล็ก ไวน์ ไม่เกิน 1 แก้วต่อวัน)

4. ไม่ตากแดดจ้า เพราะอาจทำให้เกิดมะเร็งผิวหนังทางที่ดีควรใช้ครีมกันแดดที่มีเอสพีเอฟตั้งแต่ 15 ขึ้นไป และใช้อุปกรณ์ป้องกันแสงแดดเมื่อยามที่ต้องออกแดด เช่น เสื้อแขนยาว ร่ม หมวก ฯลฯ

5. ไม่กินปลาน้ำจืดดิบ โดยเฉพาะปลาน้ำจืดดิบที่มิเกล็ดเพราะมีตัวอ่อนระยะติดต่อของพยาธิใบไม้ตับอยู่ในเนื้อปลา ซึ่งเป็นสาเหตุการเกิดมะเร็งท่อน้ำดีในตับ)

เรียบเรียงข้อมูลจาก :

<http://www.lo.moph.go.th/>

<http://www.lpch.go.th/>

<http://www.worldcancerday.org/>

ภาพประกอบ : ลิขสิทธิ์ถูกต้องจาก Shutterstock



แสดงความยินดี



นางนวลนภา ธนศักดิ์ รองผู้อำนวยการสำนักงานสถิติแห่งชาติ พร้อมด้วยข้าราชการสำนักงานสถิติแห่งชาติ แสดงความยินดีกับ **นางสาววิไลลักษณ์ ชูลิวัฒน์กุล** ผู้ตรวจราชการกระทรวงเทคโนโลยีสารสนเทศและการสื่อสาร ในโอกาสเข้ารับตำแหน่งผู้อำนวยการสำนักงานสถิติแห่งชาติ เมื่อวันที่ 21 ธันวาคม 2558

ศึกษาดูงาน



นางนวลนภา ธนศักดิ์ รองผู้อำนวยการสำนักงานสถิติแห่งชาติ ต้อนรับคณะเจ้าหน้าที่สำนักงานสถิติแห่งชาติสาธารณรัฐประชาธิปไตยประชาชนลาว (LSB) เข้าศึกษาดูงาน เรื่อง The Statistical Capacity Building and Human Resources Development สำนักงานสถิติแห่งชาติ ระหว่างวันที่ 22 - 25 ธันวาคม 2558



นางสาววิไลลักษณ์ ชูลิวัฒน์กุล ผู้อำนวยการสำนักงานสถิติแห่งชาติ ให้การต้อนรับคณาจารย์ และนักศึกษา มหาวิทยาลัยขอนแก่น เข้าศึกษาดูงาน เรื่อง กระบวนการจัดทำข้อมูลสถิติ ณ สำนักงานสถิติแห่งชาติ เมื่อวันที่ 14 มกราคม 2559



นายไพโรจน์ บุญลือ รองผู้อำนวยการสำนักงานสถิติแห่งชาติ ให้การต้อนรับเจ้าหน้าที่การไฟฟ้าส่วนภูมิภาค ในโอกาสเข้าศึกษาดูงาน ศูนย์ข้อมูลข่าวสารของสำนักงานสถิติแห่งชาติ ณ สำนักงานสถิติแห่งชาติ เมื่อวันที่ 20 มกราคม 2559



สำนักงานสถิติแห่งชาติ จัดรายการศึกษาดูงาน เรื่อง การจัดทำสำมะโนและสำรวจ ให้แก่คณาจารย์และนักศึกษา คณะวิทยาศาสตร์และเทคโนโลยี มหาวิทยาลัยราชภัฏพิบูลสงคราม ณ สำนักงานสถิติแห่งชาติ เมื่อวันที่ 25 มกราคม 2559

ศึกษาดูงาน



นางปัทมา อมรสิริสมบุรณ์ ผู้อำนวยการสำนักพัฒนาบุคลากร ให้การต้อนรับแก่คณะเจ้าหน้าที่สถาบันเพื่อการสาธารณสุข กระทรวงสาธารณสุข ประเทศมาเลเซีย ในโอกาสศึกษาดูงาน เรื่อง Implementation of Multiple Indicator Cluster Survey และสังเกตการณ์ การปฏิบัติงานเก็บรวบรวมข้อมูลโครงการ MICS5 ในพื้นที่จังหวัดกรุงเทพมหานคร กาญจนบุรี และราชบุรี ณ สำนักงานสถิติแห่งชาติ ระหว่างวันที่ 18 - 22 มกราคม 2559

เสริมสร้างประสิทธิภาพการบริหารจัดการระบบสถิติของประเทศ



นางนวลนภา ธนศักดิ์ รองผู้อำนวยการสำนักงานสถิติแห่งชาติ เป็นประธานการประชุมเชิงปฏิบัติการ เรื่อง การเสริมสร้าง ประสิทธิภาพการบริหารจัดการระบบสถิติของประเทศ ณ โรงแรมไมด้า ทวารวดี แกรนด์ นครปฐม ซึ่งจัดขึ้นระหว่างวันที่ 23 - 24 ธันวาคม 2558

เสริมสร้างสมรรถนะ



นายไพโรจน์ บุญลือ รองผู้อำนวยการสำนักงานสถิติแห่งชาติ เป็นประธานเปิดการอบรมเชิงปฏิบัติการ เรื่อง การเสริมสร้าง สมรรถนะเพื่อการบริหารจัดการโครงการสำมะโนอุตสาหกรรม พ.ศ. 2560 โดยมี **นางสาววิไลลักษณ์ ชวลีวัฒนกุล** ผู้อำนวยการสำนักงาน สถิติแห่งชาติ ร่วมสังเกตการณ์การอบรมดังกล่าว ณ ชลพฤกษ์ รีสอร์ท จังหวัดนครนายก ซึ่งจัดขึ้นระหว่างวันที่ 25 - 26 ธันวาคม 2558

ดนตรีเฉลิมพระเกียรติฯ



นายอาจिन จิรัชิตพัฒนา รองผู้อำนวยการสำนักงานสถิติแห่งชาติ ร่วมชมการแสดงดนตรีเฉลิมพระเกียรติ สมเด็จพระเทพรัตนราชสุดาฯ สยามบรมราชกุมารี ในโอกาสฉลองพระชนมายุ 5 รอบ 2 เมษายน 2558 “พระผู้สร้างรอยยิ้ม” ณ หอประชุม มหิดลสิทธาคาร มหาวิทยาลัยมหิดล จังหวัดนครปฐม เมื่อวันที่ 2 มกราคม 2559

พัฒนานักบริหารระดับกลาง



นางนวนลภา ธนศักดิ์ รองผู้อำนวยการสำนักงานสถิติแห่งชาติ เป็นประธานเปิดการอบรมเชิงปฏิบัติการ เรื่อง การพัฒนานักบริหารระดับกลาง ให้แก่ข้าราชการของสำนักงานสถิติแห่งชาติ เทศนารธรรมโดย พระอาจารย์พิภพ พลวฑฒโน (หัวหน้าพระธรรมวิทยากรของสำนักนาคายธรรมะออบอุ้นพัฒนาคุณภาพชีวิต วัดละหาร อำเภอบางบัวทอง จังหวัดนนทบุรี) ณ สำนักงานสถิติแห่งชาติ เมื่อวันที่ 18 มกราคม 2559

ชวนน้องหนูเรียนรู้สถิติ



นางสาววิไลลักษณ์ ชูลีวัฒนกุล ผู้อำนวยการสำนักงานสถิติแห่งชาติ มอบรางวัลให้แก่เด็ก ในโอกาสที่สำนักงานสถิติแห่งชาติร่วมกับ บริษัท ธนารักษ์พัฒนาสินทรัพย์ (ธพส.) จัดงานวันเด็กแห่งชาติ ประจำปี พ.ศ. 2559 ในกิจกรรม “ชวนน้องหนูเรียนรู้สถิติ” เพื่อให้เด็กได้เล่นเกมและเรียนรู้เกี่ยวกับสถิติ ณ ศูนย์ราชการเฉลิมพระเกียรติฯ อาคาร B ถนนแจ้งวัฒนะ กรุงเทพฯ เมื่อวันที่ 9 มกราคม 2559

มอบนโยบายการปฏิบัติงาน



นางสาววิไลลักษณ์ ชูลีวัฒนกุล ผู้อำนวยการสำนักงานสถิติแห่งชาติ มอบนโยบายการปฏิบัติงานแก่ข้าราชการในโอกาสเข้ารับตำแหน่งผู้อำนวยการสำนักงานสถิติแห่งชาติ ณ สำนักงานสถิติแห่งชาติ เมื่อวันที่ 14 มกราคม 2559

พัฒนาข้อมูลการสำรวจการเปลี่ยนแปลงของประชากร



นางสาววิไลลักษณ์ ชูลีวัฒนกุล ผู้อำนวยการสำนักงานสถิติแห่งชาติ เป็นประธานเปิดการประชุมเชิงปฏิบัติการ เรื่อง โครงการพัฒนาข้อมูลการสำรวจการเปลี่ยนแปลงของประชากร พ.ศ. 2558 - 2559 (รอบการสำรวจที่ 2 และ 3) ณ โรงแรมดวงตะวัน จังหวัดเชียงใหม่ ซึ่งจัดขึ้นระหว่างวันที่ 18 - 20 มกราคม 2559



งานวันคนพิการ



นางกอดีเยาะ ซีเตะ สถิติจังหวัดปัตตานี เข้าร่วมประชาสัมพันธ์ ไอซีทีเพื่อคนพิการ ในงานวันคนพิการสากลจังหวัดปัตตานี “สังคมบูรณาการด้านการเข้าถึงและการเสริมพลังเพื่อคนทั้งมวล” โดยมี นายวีรพงศ์ แก้วสุวรรณ ผู้ว่าราชการจังหวัดปัตตานี เป็นประธานในพิธี เมื่อวันที่ 11 กุมภาพันธ์ 2559 ณ สนามกีฬาากลางจังหวัดปัตตานี

สังเกตการณ์การปฏิบัติงาน MICS5



คณะเจ้าหน้าที่สถาบันเพื่อการสาธารณสุข กระทรวงสาธารณสุข ประเทศมาเลเซีย สังเกตการณ์การปฏิบัติงานเก็บรวบรวมข้อมูลโครงการ MICS5 ในพื้นที่จังหวัดกาญจนบุรี (1) และราชบุรี (2) โดยมี นางอรธัญญา หุ่นดี สถิติจังหวัดกาญจนบุรี และ นางสาวฉลวย สัญญาชาติ รักษาการแทนสถิติจังหวัดราชบุรี ให้การต้อนรับ ระหว่างวันที่ 20 - 22 มกราคม 2559



นางสาวนิตยา จุ้ยศิริ สถิติจังหวัดนครสวรรค์ หัวหน้าส่วนราชการจังหวัดนครสวรรค์ นักเรียน นักศึกษา และพุทธศาสนิกชน ร่วมเดินเวียนเทียนเนื่องในวันมาฆบูชา ณ วัดนครสวรรค์ โดยมีนายธนาคม จงจิระ ผู้ว่าราชการจังหวัดนครสวรรค์เป็นประธาน เมื่อวันที่ 19 กุมภาพันธ์ 2559 (ล่าง) ข้าราชการ พนักงาน ร่วมแต่งกายต้อนรับคณะมังกรทองและขบวนเอ็งกอในเทศกาลตรุษจีนปากน้ำโพ ณ ศาลากลางจังหวัดนครสวรรค์ โดยมี นายอภิสิทธิ์ สง่าศรี นายประทีป ศิลปเทศ และ นายบรรลือ สง่าจิตร รองผู้ว่าราชการจังหวัดนครสวรรค์ ร่วมต้อนรับ เมื่อวันที่ 8 กุมภาพันธ์ 2559

มารู้จัก “สำมะโนอุตสาหกรรม”

สำมะโน
อุตสาหกรรม
คืออะไร ?

การเก็บรวบรวมข้อมูลเกี่ยวกับจำนวน ลักษณะและการดำเนินการของสถานประกอบการในอุตสาหกรรมการผลิต ในสถานที่ตั้งที่แน่นอนทุกหน่วย ภายในท้องที่ที่กำหนดทั่วประเทศ

เก็บข้อมูลไป
เพื่ออะไร ?

เพื่อเป็นข้อมูลให้ภาครัฐและเอกชนใช้ในการวางแผนพัฒนาและส่งเสริมผู้ประกอบการ ให้มีความเข้มแข็ง และเพิ่มศักยภาพในการแข่งขัน

ทำไมไม่ใช่
ข้อมูลจาก
หน่วยราชการอื่น ?

ข้อมูลจากหน่วยราชการอื่น มีเฉพาะสถานประกอบการที่จดทะเบียนเท่านั้น แต่สำมะโนอุตสาหกรรมครอบคลุมทั้งสถานประกอบการที่จดทะเบียนและไม่ได้จดทะเบียน

จะถูกตรวจสอบ
เรื่องภาษีหรือเกี่ยวพัน
ข้อกฎหมายหรือไม่ ?

ข้อมูลที่ท่านให้จะถูกปิดเป็นความลับ ไม่มีการเผยแพร่เป็นรายกิจการ ไม่โยงใยเรื่องภาษีหรือข้อกฎหมาย การจ้างแรงงานใด ๆ

ไม่ให้หรือให้ข้อมูล
ไม่เป็นจริง
จะเป็นอย่างไร ?

ถ้าผู้ประกอบการไม่ให้ข้อมูลหรือให้ข้อมูลไม่เป็นจริง ภาครัฐก็จะวางแผนพัฒนาประเทศไม่ถูกทิศทาง ผลเสียก็จะตกมาที่ผู้ประกอบการและประเทศชาติ

จะมั่นใจ
ในตัว “มาดี”
ได้อย่างไร ?

ผู้ประกอบการสามารถตรวจสอบ “มาดี” ทุกคน โดยขอคู่มือประจำตัว ซึ่งออกโดยสำนักงานสถิติแห่งชาติ



สำนักงานสถิติแห่งชาติ

ชำระค่าฝากส่งเป็นรายเดือน
ใบอนุญาตที่ 19/2552
ไปรษณีย์ศูนย์ราชการเฉลิมพระเกียรติ

