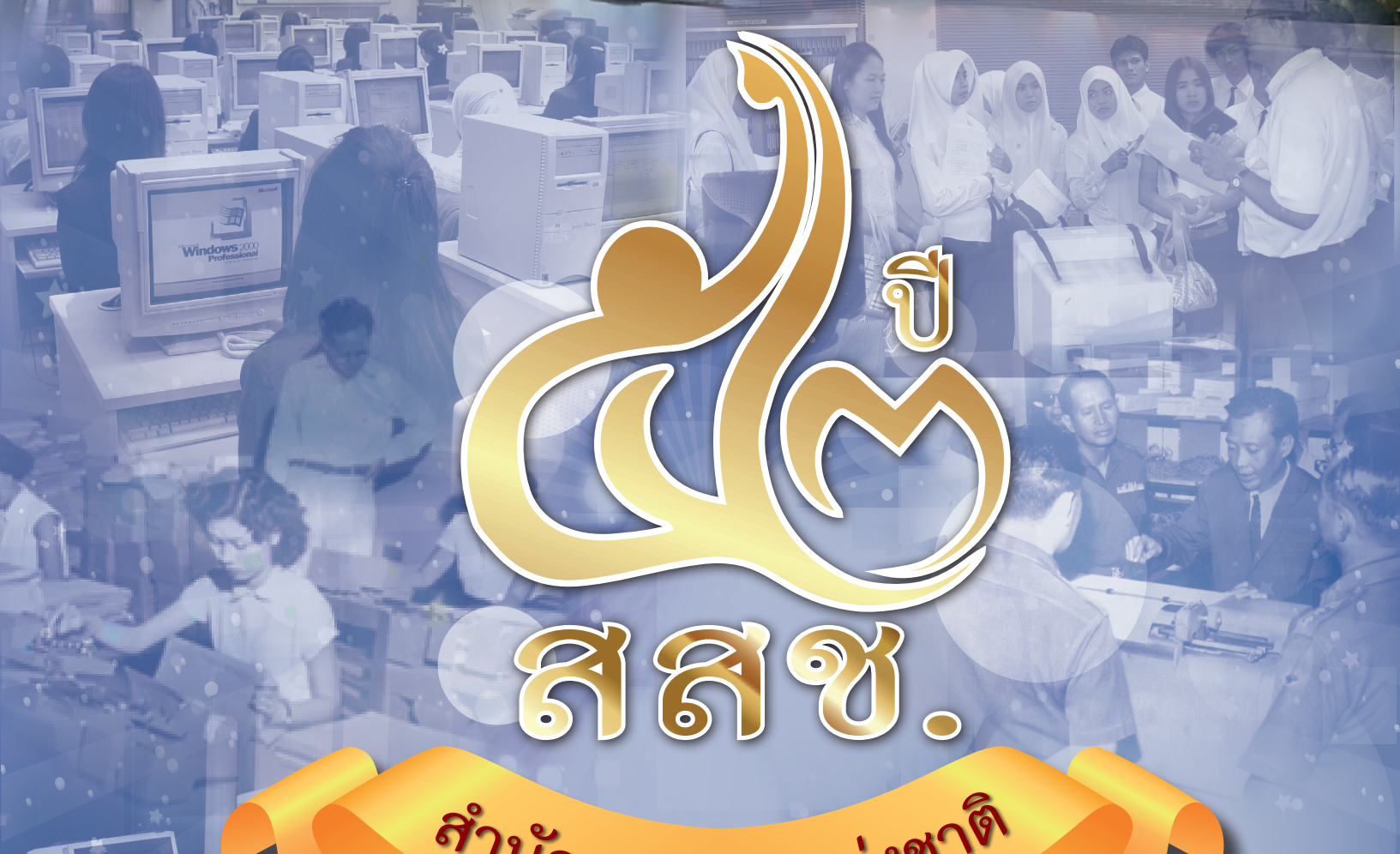


Statistics Newsletter

สารสถิติ

ปีที่ 26 ฉบับที่ 2 เดือนเมษายน - มิถุนายน 2558



๕๒ ปี

สสช.

สำนักงานสถิติแห่งชาติ

ปก.ขอเขียน

บรรยากาศไอดินกลิ่นฝนกลับมาอีกครั้ง ในช่วงฤดูฝนทุกพื้นที่ทั่วไทยเริ่มชุ่มฉ่ำพร้อมกับการผลิใบสีเขียวขจีของต้นไม้ใบหญ้า ต้อนรับสารสติดิจิทัลฉบับนี้ ที่เต็มไปด้วยบรรยากาศแห่งความชื่นมื่นในโอกาสที่สำนักงานสถิติแห่งชาติ ได้เวียนมาบรรจบครบรอบวันคล้ายวันก่อตั้งสำนักงานสถิติแห่งชาติ ปีที่ 52 แห่งการเป็นองค์กรหลักที่ผลิตข้อมูลสถิติของประเทศ เพื่อให้ภาคส่วนต่าง ๆ ได้นำไปใช้ประกอบการตัดสินใจ วางแผน กำหนดนโยบายเพื่อความอยู่ดีมีสุขของประชาชน

สารสติดิจิทัลฉบับนี้ ยังคงมีเรื่องราวดี ๆ ที่คัดสรรมาฝากท่านผู้อ่านเช่นเคย เริ่มจากเรื่องใกล้ตัว ค่าใช้จ่ายของครัวเรือนไทย ปี 57 มาดูกันว่าแนวโน้มการศึกษาของสตรีไทยที่สำเร็จการศึกษาสูงขึ้น ส่วนใหญ่ประกอบอาชีพอะไร รวมทั้งปัญหาของแรงงานในประเทศไทย ปี 2557 ที่ทุกภาคส่วนที่เกี่ยวข้องต้องหันกลับมาดูเพื่อแก้ไขปัญหามาให้เบาบางลง และเกร็ดความรู้ดี ๆ ที่นำมาฝากกัน น้ำกับระบบภายในร่างกายสัมพันธ์กันอย่างไร

ตลอดระยะเวลา 52 ปี สำนักงานสถิติแห่งชาติ ไม่ได้ดำเนินงานโดยลำพัง มีเครือข่ายความร่วมมือมากมายที่ให้การสนับสนุน ทั้งหน่วยงานภาครัฐ เอกชน ประชาชน ตลอดจนสื่อมวลชน ต้องขอขอบคุณมา ณ ที่นี้ และเราจะมุ่งมั่นพัฒนางานด้านสถิติให้เจริญก้าวหน้ายิ่ง ๆ ขึ้นไป

แล้วพบกันฉบับหน้า

สารบัญ

3 สืบเนื่องจากปก

- ครบรอบวันคล้ายวันก่อตั้งสำนักงานสถิติแห่งชาติ ปีที่ 52
- 52 ปี สำนักงานสถิติแห่งชาติ (สสช.)
- การจัดสร้างพระกริ่งไพรีพิณาศ วัดบวรนิเวศวิหาร รุ่น 52 ปี สสช.

10 สถิตินำรู้

- ค่าใช้จ่ายของครัวเรือนไทย ปี 57
- สถิติทอมมีการศึกษาสูงขึ้น

11 สถิติเด่น

- ปัญหาของแรงงานในประเทศไทย ปี 2557

12 ข่าวประชาสัมพันธ์

- ข้าราชการดีเด่น ประจำปี 2557
- ข้าราชการที่ได้รับการยกย่องให้เป็นผู้ประพฤติปฏิบัติตนชอบด้วยความซื่อสัตย์สุจริต ประจำปี 2558

12 เกร็ดความรู้

- น้ำกับระบบภายในร่างกาย

13 แวดวง สสช.



16 ข่าวจากภูมิภาค



ศูนย์ราชการเฉลิมพระเกียรติ

80 พรรษา 5 ธันวาคม 2550

อาคารรัฐประศาสนภักดี (อาคาร B)

ถนนแจ้งวัฒนะ แขวงทุ่งสองห้อง

เขตหลักสี่ กรุงเทพฯ 10210

- **ที่ปรึกษา** : นายวิบูลย์ทัต สุทันธนิกิตต์ ผู้อำนวยการสำนักงานสถิติแห่งชาติ
- : นางนวลนภา ธนศักดิ์
- นายอุดม ภิญโญ
- นายประเสริฐ ศรีพนารัตนกุล รองผู้อำนวยการสำนักงานสถิติแห่งชาติ
- **จัดทำโดย** : กลุ่มประชาสัมพันธ์ สำนักสถิติพยากรณ์ โทรศัพท์ 0 2141 7485
- **เผยแพร่โดย** : สำนักสถิติพยากรณ์ โทรศัพท์ 0 2143 1323
- **Website** : <http://www.nso.go.th>





ครบรอบ 52 ปี วันคล้ายวันก่อตั้ง สำนักงานสถิติแห่งชาติ

ปีที่



นายวิบูลย์ ทัต สุทันธกิตติ ผู้อำนวยการสำนักงานสถิติแห่งชาติ เป็นประธานในพิธีถวายเครื่องสักการะองค์ท้าวมหาพรหม สิ่งศักดิ์สิทธิ์ประจำศูนย์ราชการเฉลิมพระเกียรติฯ และพิธีเจริญพระพุทธรูป พร้อมถวายปัจจัยเครื่องไทยธรรม และภัตตาหารเพลแด่พระสงฆ์ เนื่องในโอกาสวันคล้ายวันก่อตั้งสำนักงานสถิติแห่งชาติ ปีที่ 52 วันที่ 23 พฤษภาคม 2558 เพื่อเป็นสิริมงคลแก่สำนักงานฯ และบุคลากร โดยมีหน่วยงานต่าง ๆ เข้าร่วมแสดงความยินดี



ในโอกาสนี้ นายวิบูลย์ ทัต สุทันธกิตติ ได้มอบโล่และใบประกาศเกียรติคุณแก่ข้าราชการพลเรือนดีเด่นประจำปี 2557 และผู้ประพฤติปฏิบัติตนชอบด้วยความซื่อสัตย์สุจริตประจำปี 2558 ทั้งนี้ สำนักงานสถิติแห่งชาติ และหน่วยงานที่ร่วมแสดงความยินดี บริจาคเงินเข้าโครงการธรรมรักษันเเวศ (วัดพระบาทน้ำพุ) บ้านพักผู้ป่วยระยะสุดท้าย เป็นจำนวนเงิน 132,510 บาท เมื่อวันที่ 22 พฤษภาคม 2558 ณ ลานอเนกประสงค์ ชั้น 4





สำนักงานสถิติแห่งชาติ (สสช.)

พระบาทสมเด็จพระมงกุฎเกล้าเจ้าอยู่หัว ทรงพระกรุณาโปรดเกล้าฯ ให้จัดตั้ง “กรมสถิติพยากรณ์” ขึ้นในกระทรวงพระคลังมหาสมบัติ ตามประกาศในราชกิจจานุเบกษา เล่ม 31 วันที่ 14 มีนาคม 2457 โดยมีพระราชวรพงศ์เธอ กรมหมื่นพิทยาลงกรณ์ ทรงดำรงตำแหน่งอธิบดี ทำหน้าที่รวบรวม หัวข้อทะเบียน และรายงานของกระทรวง ทบวง กรม เพื่อประโยชน์ในการวิเคราะห์และพยากรณ์ การการณ์ล่วงหน้า โดยมีผู้เชี่ยวชาญจากต่างประเทศเป็นที่ปรึกษา หลังจากนั้น กรมสถิติพยากรณ์ได้มีการเปลี่ยนแปลงสถานภาพ และสังกัดอีกหลายครั้ง

ในปี พ.ศ.2479 ได้มีพระราชบัญญัติว่าด้วยการสถิติ ออกใช้ในประเทศไทยเป็นครั้งแรก เรียกว่า “พระราชบัญญัติ การสถิติพยากรณ์ พุทธศักราช 2479” ซึ่งได้กำหนดหน้าที่ในการบริหารราชการสถิติของประเทศ และหน้าที่ของประชาชน ที่พึงปฏิบัติตาม พ.ร.บ. ฉบับนี้ ต่อมาในเดือนพฤษภาคม 2485 ได้โอนกองประมวลสถิติพยากรณ์ ไปสังกัดกรมการสนเทศ กระทรวงพาณิชย์ และในเดือนพฤษภาคม 2486 ได้โอนกอง ประมวลสถิติพยากรณ์ กลับมาสังกัดกรมเลขาธิการคณะ รัฐมนตรี สำนักนายกรัฐมนตรีตามเดิม ในเดือนกุมภาพันธ์ 2493 มีการโอนกองประมวลสถิติพยากรณ์ ไปสังกัดสภาเศรษฐกิจ แห่งชาติ ซึ่งในขณะนั้นเป็นทบวงการเมืองอิสระ มีฐานะ

เทียบเท่ากรม ต่อมาได้มีการจัดตั้ง “สำนักงานสถิติกลาง (Central Statistical Office)” ขึ้นในสภาเศรษฐกิจแห่งชาติ เมื่อเดือนธันวาคม 2493 โดยมีหม่อมเจ้าอิทธิพรพงศ์ เกษมศรี เป็นผู้อำนวยการ สำนักงานสถิติกลางคนแรก หลังจากนั้นมีการประกาศใช้ “พระราช บัญญัติสถิติ 2495” ซึ่งทำให้สำนักงานสถิติกลาง มีอำนาจหน้าที่ อย่างสมบูรณ์ ทั้งในด้านการบริหารกิจการสถิติของรัฐ การส่งเสริม และประสานงานสถิติ การทำสำมะโน สำรองการศึกษาอบรมวิชา สถิติ ตลอดจนการวิจัยในด้านวิชาการสถิติ เมื่อรัฐบาลได้จัดตั้ง สำนักงานสภาพัฒนาการเศรษฐกิจแห่งชาติขึ้นในสำนักนายกรัฐมนตรี ในเดือนกันยายน 2502 เป็นผลให้สำนักงานสถิติกลางได้รับการ ปรับปรุงและขยายงาน

66 บูรณาการการทำงานกับ ส่วนราชการทั่วประเทศ เพื่อก้าวสู่การสำรวจ “ออนไลน์” ด้วยมาตรฐานของข้อมูล ที่พร้อมเชื่อมโยงกับ นานาชาติ 99



นายวิบูลย์ภัตต์ สุกันทรภักดิ์
ผู้อำนวยการสำนักงานสถิติแห่งชาติ

สำนักงานสถิติกลาง ได้แยกส่วนราชการออกจากสภาพัฒนาการเศรษฐกิจแห่งชาติ และได้ยกฐานะเป็น “สำนักงานสถิติแห่งชาติ” มีฐานะเป็นกรม สังกัดอยู่ในสำนักนายกรัฐมนตรี เมื่อวันที่ 23 พฤษภาคม 2506 ซึ่งถือว่าเป็นวันก่อตั้งสำนักงานสถิติแห่งชาติ โดยมีนายบัณฑิต กั้นตะบุตร เป็นเลขาธิการสถิติแห่งชาติคนแรก และปัจจุบันย้ายมาสังกัดกระทรวงเทคโนโลยีสารสนเทศและการสื่อสาร

ความสำคัญของงานสถิติ คือ ข้อมูลที่ถูกต้องเป็นจริง ซึ่งในยุคดิจิทัลที่มีข้อมูลจำนวนมากมหาศาล (Big Data) จำเป็นต้องดึงข้อมูลเหล่านั้นมาใช้กับงานสถิติ เพื่อให้ทันกับความเปลี่ยนแปลงทางเศรษฐกิจและสังคม สสช. ในฐานะหน่วยงานกลางในการผลิตและบริหารจัดการข้อมูลสถิติของประเทศ จึงต้องพัฒนาเรื่องการจัดเก็บข้อมูลอยู่เสมอจากอดีตสู่ปัจจุบัน เราเริ่มต้นด้วยการจัดเก็บ

ข้อมูลพื้นฐาน เพศ อายุ การศึกษา เป็นต้น และมาจัดเก็บข้อมูลในมิติต่าง ๆ จนถึงเก็บข้อมูลที่สะท้อนปัญหาสังคม เช่น เรื่องยาเสพติด หมู่บ้านรักษาศีล 5 ข้อมูลที่เราไปเก็บไม่ใช่ตัวเลขเพื่อไปสนับสนุนความคิดของตัวเองล่วงหน้าไปทางใดทางหนึ่ง ไม่ได้เก็บที่อยากจะเห็น หรืออยากจะให้เป็น แต่เป็นการเก็บข้อมูลตามสภาพความเป็นจริงที่เกิดขึ้น เพื่อหาตัวเลขเพื่อส่งหาความจริงเท่านั้น ดังคำกล่าวของ พลตรี พระเจ้าวรวงศ์เธอฯ กรมหมื่นนราธิปพงศ์ประพันธ์ กล่าวไว้ในพิธีสถาปนาสำนักงานสถิติแห่งชาติ พ.ศ.2506 ซึ่งยกคำพูดของนายแอนดรูว์ แลง ที่ว่า “เขาใช้สถิติเหมือนคนเมาใช้เสาไฟฟ้า คือ เป็นที่ค้ำจุนยิ่งกว่าเป็นที่ส่องสว่าง” เรายึดความถูกต้องมากกว่าเพื่อสนองความต้องการของกลุ่มใด ซึ่งในปัจจุบัน สสช. มีโครงการที่ต้องทำการสำรวจปีละมากกว่า 30 โครงการ

ตลอดระยะเวลา 52 ปีที่ผ่านมา สำนักงานสถิติแห่งชาติ ได้พัฒนาการเก็บข้อมูลโครงสร้างพื้นฐาน และจัดทำดัชนีชี้วัดการพัฒนาอย่างต่อเนื่อง เพื่อให้ทันกับการเปลี่ยนแปลงของเศรษฐกิจและสังคม มาตั้งแต่ประเทศไทยส่วนใหญ่ทำเกษตรกรรมและเปลี่ยนเป็นอุตสาหกรรม การค้า และบริการ จนมาถึงยุคดิจิทัล การเปลี่ยนแปลงโครงสร้างอายุที่มีผลให้ประเทศไทยเข้าสู่สังคมผู้สูงอายุ หรือเปลี่ยนโครงสร้างภาคการเกษตรเป็นอุตสาหกรรม หรือการทำเกษตรแบบพึ่งพาแรงงาน สสช. ต้องหาตัวเลขตรงนี้มีมาอธิบายตอบสังคมได้ ในการทำงานเก็บข้อมูลจากสำมะโนประชากร พ.ศ. 2503 ที่เคยสอบถาม

สำมะโนการเกษตร พ.ศ. 2556

พบกับพวกเขา “มาดี”

ทุกข้อมูลเป็นตามฉบับ สายตาใจดี

นายวิบูลย์ภัตต์ สุกันทรภักดิ์ ผอ.สำนักงานสถิติแห่งชาติ ยืนยันทุกข้อมูลเป็นความลับตามกฎหมาย ไม่สามารถนำไปเปิดเผยเป็นรายบุคคลหรือครัวเรือน

เก็บข้อมูลทุกด้าน เกี่ยวกับการเกษตร
ข้าว หน่อไม้ หน่อกล้วย หน่อผลไม้ ไม้ประดู่ กล้วย ปรุขมิ้น ปรุขมิ้นกล้วย 1-31 พ.ค. 56 นี้

สถิติ
คุณภาพชีวิตประชาชน

มาดี
เป็นที่ยอมรับ

2.25 ล้านคน
10.2 ล้านคน

สำมะโนประชากรและเคหะ พ.ศ. ๒๕๕๗

หนึ่งร้อยปีสำมะโนประชากรประเทศไทย
สำนักงานสถิติแห่งชาติ





คนทั่วประเทศ 26 ล้านคน จนถึงสำมะโนประชากรในปี 2553 ล่าสุด ต้องสอบถามคนทั่วประเทศ 65 ล้านคน ให้เสร็จครบถ้วนทุกพื้นที่ ในระยะเวลาจำกัด ข้อมูลรายละเอียดของประชากรที่จัดเก็บมากขึ้น สสช. จึงต้องพัฒนาการทำงาน โดยการนำเทคโนโลยีเข้ามาใช้ในกระบวนการ เริ่มตั้งแต่จัดทำเขตสำรวจทั่วประเทศ 130,000 เขตสำรวจ ให้อยู่ในรูปแบบดิจิทัล เพื่อให้การเดินทางง่ายขึ้น สามารถควบคุมการทำงาน และตรวจสอบความถูกต้องจากพื้นที่ได้ทันที ซึ่งคาดว่าจะเสร็จในปี 2558 ส่วนการเก็บข้อมูลโดยใช้กระดาษและดินสอ ได้พัฒนามาใช้เป็น Tablet ทำให้การทำสำมะโนใช้เวลาเพียงปีเศษ จากที่เคยใช้ 3 ปี จึงจะทราบผลสิ่งเหล่านี้ คือ ความพยายามของ สสช. ในการพัฒนางานโดยใช้เทคโนโลยีและพัฒนาศักยภาพ บุคลากร ควบคู่กันไปให้มีความพร้อมทันต่อการเปลี่ยนแปลงของโลก

นอกจากนี้ ตามพระราชบัญญัติสถิติ พ.ศ.2495, 2508 และ 2550 ให้อำนาจ สสช. เข้าไปดูแลข้อมูลส่วนราชการที่เป็นข้อมูลงานทะเบียน ซึ่งถือว่าเป็นข้อมูลที่มีคุณค่านำมาใช้ประโยชน์ได้เลย แม้นในตอนต้น สสช. ยังไม่ได้ปฏิบัติตามอำนาจหน้าที่ที่มีอยู่ เพราะในช่วงแรกมุ่งไปที่งานการผลิตข้อมูลสำรวจสำมะโน และสร้างคนในพื้นที่แต่ได้เข้ามามีการศึกษาข้อมูลอย่างจริงจังเมื่อ 5 ปีที่แล้ว ภายใต้แผนแม่บทการพัฒนาระบบสถิติของประเทศไทย ฉบับที่ 1 พ.ศ. 2553 - 2558 โดยนำข้อมูลงานทะเบียนและข้อมูลจากการสำรวจมาบูรณาการ ตรวจสอบความซ้ำซ้อน และวิเคราะห์เป็นสารสนเทศเพื่อใช้สำหรับการตัดสินใจของผู้บริหาร ซึ่ง สสช. เห็นความสำคัญของการมีข้อมูลที่เพียงพอ ในการตัดสินใจสามารถทำให้การบริหารและแก้ไขปัญหาของผู้บริหาร 3 ระดับ ได้แก่ นายกรัฐมนตรีและคณะรัฐมนตรี ผู้ว่าราชการจังหวัด และนายกองค์การบริหารส่วนท้องถิ่น เป็นไปอย่างมีประสิทธิภาพ

ภายใต้งบประมาณและทรัพยากรที่จำกัด ในการทำงานบริหารสถิติรายสาขาได้จัดกลไกการมีส่วนร่วมระหว่างกระทรวง 20 กระทรวง โดยให้ปลัดกระทรวงเป็นประธานคณะกรรมการสถิติแต่ละสาขา ซึ่งแบ่งเป็น 21 สาขา ประกอบด้วย ด้านเศรษฐกิจ 11 สาขา ด้านสังคม 9 สาขา และทรัพยากรธรรมชาติและสิ่งแวดล้อมอีก 1 สาขา ปัจจุบันคณะกรรมการสถิติรายสาขาได้จัดทำผังรายการข้อมูลสถิติทางการแล้ว

จำนวน 3,800 รายการ ที่มีผู้รับผิดชอบรายการข้อมูลแล้ว ปัญหาที่เกิดขึ้นคือ ความพร้อมในการขับเคลื่อนของ 200 กรม มีไม่เท่ากัน ในแผนแม่บทฯ ฉบับที่ 2 จะต้องพยายามเชื่อมโยงเข้ากับแผนบริหารราชการแผ่นดิน รวมทั้งนำดัชนีชี้วัดนานาชาติ SDGs (Sustainable Development Goals) และดัชนีชี้วัดของประเทศเข้ามาด้วย เพื่อวัดสมรรถนะการแข่งขันของเรา และมีการพัฒนาการนำเสนอข้อมูลเป็น Visualization มากขึ้น ทำให้ผู้บริหารเห็นจุดอ่อนจุดแข็งของแต่ละเรื่อง ซึ่งจะได้เข้าไปช่วยเหลือแก้ไขปัญหาได้ตรงจุด

ในอนาคตเราจะสำรวจข้อมูลออนไลน์ รวมถึงการจัดการข้อมูลที่มีมหาศาลจากอินเทอร์เน็ตมาใช้ประโยชน์มากขึ้น แต่ต้องระมัดระวังในการนำข้อมูลมาใช้ ความถูกต้องของข้อมูล สสช. ต้องใช้กระบวนการผลิตสถิติและตรวจสอบข้อมูลอย่างไร เป็นสิ่งที่ สสช. ต้องวางแผนการดำเนินงานต่อไป

ปัญหาของ สสช. ในอีก 3 ปีข้างหน้า คือ ปัญหาการเกษียณอายุราชการของพนักงานจัดเก็บข้อมูล ข้าราชการเหล่านี้เป็นทรัพยากรที่มีคุณค่า คนเหล่านี้มีทักษะ ต้องใช้ศิลปะในการทำงานเพื่อให้ได้มาซึ่งข้อมูล การเดินเข้าบ้านคนแล้วเขาให้ข้อมูลกับเราไม่ใช่เรื่องง่าย เราจะพัฒนาพนักงานราชการให้มาทดแทนได้อย่างไร และเมื่อพวกเขามีความชำนาญแล้ว ทำอย่างไรที่จะให้เขาทำงานให้กับ สสช. ดังนั้นเป็นภารกิจใหญ่ของผู้บริหารต่อไปที่ต้องให้ความสำคัญ

“นักสถิติจะต้องเป็นผู้ที่มองเห็นความเปลี่ยนแปลงของเศรษฐกิจและสังคม งานสถิติไม่เวียนทวน แต่จะสลับซับซ้อนยิ่งขึ้น แต่เราจะก้าวความซับซ้อนที่ท้าทายได้อย่างไร เป็นเรื่องท้าทายต่องานสถิติ”



การจัดสร้างพระกริ่งไพรีพิเนาศ

วัดบวรนิเวศวิหาร รุ่น 52 ปี สลช.

สำหรับประจำสำนักงานสถิติแห่งชาติ

เนื่องในโอกาสวันคล้ายวันก่อตั้งสำนักงานสถิติแห่งชาติ วันที่ 23 พฤษภาคม 2558

ในโอกาสครบรอบ 52 ปี วันคล้ายวันก่อตั้งสำนักงานสถิติแห่งชาติ ในวันที่ 23 พฤษภาคม 2558 จึงได้มีการจัดทำเหรียญที่ระลึกเพื่อเป็นอนุสรณ์วัดมณฑลแก่สำนักงานสถิติแห่งชาติ และข้าราชการ บุคลากร อดีตข้าราชการ ประชาชน และผู้มีอุปการคุณแก่สำนักงานสถิติแห่งชาติ ได้นำไปสักการบูชาเพื่อเป็นสิริมงคลสืบไป

วัตถุประสงค์ในการจัดสร้าง

1. เพื่อเป็นอนุสรณ์วัดมณฑล ที่ระลึกในโอกาสครบรอบ 52 ปี วันคล้ายวันก่อตั้งสำนักงานสถิติแห่งชาติ 23 พฤษภาคม 2558
2. เพื่อให้ข้าราชการ ลูกจ้างประจำ พนักงานราชการ ลูกจ้างชั่วคราว ปัจจุบัน และอดีตข้าราชการของสำนักงานสถิติแห่งชาติ เครือข่ายความร่วมมือ และผู้มีอุปการคุณแก่สำนักงานสถิติแห่งชาติ ได้นำไปสักการบูชาเพื่อเป็นสิริมงคลสืบไป

ประวัติพระไพรีพิเนาศ

พระไพรีพิเนาศ เป็นพระพุทธรูปศิลาขนาดย่อม มีขนาดหน้าพระเพล่า 33 เซนติเมตร เป็นพระพุทธรูปแบบธยานิพุทธเจ้าปางประทานพรสมัยศรีวิชัย แต่นักสังเกตบางคนสงสัยว่า “พระพุทธรูปสมัยศรีวิชัย มีเพียงเกตุมาลา เป็นจอมคล้ายสมัยทวารวดีเป็นพื้น” พระพุทธรูปองค์นี้มีผู้นำมาถวายพระบาทสมเด็จพระจอมเกล้าฯ เมื่อครั้งยังทรงผนวชอยู่ราว พ.ศ. 2391 ได้ถวายพระนามว่า “พระไพรีพิเนาศ”

ในตำนานวัดมีกล่าวว่า “พระไพรีพิเนาศ” ใครครวญตามพระนามน่าจะได้เชิญประดิษฐานไว้ในเก๋งน้อยที่สร้างใหม่ ณ ทักษิณชั้นบนแห่งพระเจดีย์ในครั้งนั้น เมื่อ พ.ศ. 2391 ที่เป็นการสิ้นเสี้ยนศัตรูครั้งแรก

พระไพรีพิเนาศในศาสนสมเด็จ เล่ม 2 หน้า 85 - 90 - 116 สมเด็จเจ้าฟ้ากรมพระยานริศรานุวัดติวงศ์ ทูลสมเด็จพระนั่งเกล้าเจ้าอยู่หัวว่า สมเด็จพระวชิรญาณวงศ์ตั้งปัญหาถามกระหม่อมว่า พระไพรีพิเนาศนั้นเป็นพระอะไร มาแต่ไหน ทำไมจึงมาอยู่วัดบวรนิเวศ เหตุใดจึงชื่อพระไพรีพิเนาศ เกล็ดกระหม่อมหงายท้องไม่สามารถตอบได้ อยากรู้เหมือนกัน เคยทูลถามฝ่าพระบาทก็ไม่ทรงทราบเหมือนกัน หันไปหันมาเห็นกรมหมื่นพงศา จีงลองเข้าจดทูลถามดู ตรัสบอกว่า ใครก็ทรงจำชื่อไม่ได้เสียแล้ว เป็นผู้นำมาถวายทูลกระหม่อมเมื่อครั้งยังทรงผนวชอยู่ เป็นเวลาติดต่อกับที่หม่อมไกรสรถูกสำเร็จโทษ จึงโปรดตั้งพระนามว่า “พระไพรีพิเนาศ”

การเลือกพระไพรีพิเนาศมาจัดทำเป็นเหรียญที่ระลึก

ขณะนี้สถานการณ์ด้านจัดเก็บข้อมูลมีความยากลำบากเป็นอย่างยิ่ง เพราะความเจริญของเมือง ประชาชนต้องใช้เวลาส่วนใหญ่ในการประกอบอาชีพอย่างเร่งด่วน การมีโลกส่วนตัวสูง



ทำให้เข้าถึงแหล่งข้อมูลด้วยความลำบาก และมีหน่วยงานทั้งภาครัฐ ภาคเอกชน เข้าเก็บข้อมูลในพื้นที่ เกิดความลังเลและไม่มั่นใจในการให้ข้อมูล ขณะเดียวกันในด้านการบริหารจัดการระบบสถิติต้องสร้างความเข้าใจในการแบ่งปัน และร่วมใช้ข้อมูล และการมีส่วนร่วมในการบริหารจัดการข้อมูล อันเป็นการเริ่มต้น วิวัฒนาการใช้ข้อมูล ซึ่งต้องฟันฝ่าอุปสรรคอย่างมาก ดังนั้น หากทำเหรียญวัดมณฑล ควรพิจารณาจากพระพุทธรูปลักษณะต่าง ๆ 66 ปาง (แผนกโบราณคดี กรมศิลปากร) เมื่อพิจารณา 66 ปาง จากเว็บไซต์ สำนักงานพระพุทธศาสนาแห่งชาติ และเห็นพ้องต้องกันว่า ควรพิจารณาปางที่ 48 ปางประทานพรเป็นด้านหน้าของเหรียญ พระพุทธรูปนี้มี 2 แบบ คือ

แบบที่หนึ่ง อยู่ในพระอิริยาบถนั่งสมาธิ และพระหัตถ์ซ้ายวางบนพระเพล่า พระหัตถ์ขวาแบฝ่าพระหัตถ์ ยื่นออกไปวางที่พระขานู



พระกริ่งไพรีพินาศ
วัดบวรนิเวศวิหาร



เหรียญพระกริ่งไพรีพินาศ
วัดบวรนิเวศวิหาร

แบบที่สอง อยู่ในพระอิริยาบถยืน ยกพระหัตถ์ซ้ายขึ้นเสมอพระอุระ หายฝ่าพระหัตถ์ออกไปข้างนอกบ้าง ยกขึ้นเสมอพระอังสะถือชายจีวรบ้าง พระหัตถ์ขวาห้อยหันฝ่าพระหัตถ์ออกไปข้างหน้า เป็นกิริยาประทาน

คณะทำงานพิจารณาแล้ว ขอนำพระพุทธรูปปางประทานพร ในพระอิริยาบถนั่งสมาธิเป็นด้านหน้าของเหรียญที่ระลึก ใช้ในความหมายของการให้พรและการอนุญาต ซึ่งอยู่ในความนิยมของการสร้าง

สืบเนื่องจากการจัดทำโครงการจัดทำเหรียญที่ระลึกนี้ เพิ่งมีระยะเวลาห่างจากวันก่อตั้งเพียง 133 วัน เพื่อให้มีความเป็นไปได้ที่จะสัมฤทธิ์ผล เห็นว่าพระไพรีพินาศแห่งวัดบวรฯ เป็นพระพุทธรูปปางประทานพร ซึ่งนิยมแบบที่มีแบบพิมพ์ และบล็อกสำเร็จรูปได้ จะเป็นการประหยัดเวลาดำเนินการได้มาก โดยรักษาพุทธลักษณะของพระไพรีพินาศรุ่นแรก ปี 2495 เป็นหลัก แล้วเพิ่มเติมกว่า 52 ปี สสช. หรือ ครบรอบ 52 ปี สำนักงานสถิติแห่งชาติ

รูปแบบการสร้างพระไพรีพินาศ

รูปแบบการสร้างพระกริ่งไพรีพินาศและเหรียญพระไพรีพินาศเป็นรูปแบบของวัดบวรนิเวศวิหาร ปี พ.ศ. 2495 ทั้งนี้ เพื่อเป็นการระลึกถึงวันคล้ายวันก่อตั้งสำนักงานสถิติแห่งชาติ จึงยึดรูปแบบเดิมในการจัดสร้างครั้งแรกมาเป็นต้นแบบในการจัดสร้างทั้งหมด

จากการเข้าเฝ้าเจ้าประคุณสมเด็จพระวันรัต ผู้รักษาการแทนเจ้าอาวาสวัดบวรนิเวศวิหาร ให้เพิ่มการจัดสร้างพระไพรีพินาศ

เนื้อทองคำ และลดจำนวนการจัดสร้างพระไพรีพินาศเนื้อทองทิพย์ โดยได้รับอนุญาตผ่านความเห็นชอบจากเจ้าประคุณสมเด็จพระเจ้าให้จัดสร้างพระไพรีพินาศครั้งแรก ดังนี้

1. เนื้อทองคำ จำนวน 251 องค์

1.1 พระกริ่งไพรีพินาศ

ขนาด 3.3 ซม.

จำนวน 68 องค์

1.2 เหรียญพระไพรีพินาศ

ขนาด 3.1 ซม.

จำนวน 78 องค์

1.3 เหรียญพระไพรีพินาศ

ขนาด 1.8 ซม.

จำนวน 105 องค์

2. เนื้อทองทิพย์ จำนวน 10,156 องค์

2.1 พระกริ่งไพรีพินาศ

ขนาด 3.3 ซม.

จำนวน 2,052 องค์

2.2 เหรียญพระไพรีพินาศ

ขนาด 3.1 ซม.

จำนวน 4,052 องค์

2.3 เหรียญพระไพรีพินาศ

ขนาด 1.8 ซม.

จำนวน 4,052 องค์

ทั้งนี้ สำนักงานสถิติแห่งชาติได้ให้ข้าราชการ ลูกจ้างประจำ พนักงานราชการ ลูกจ้างชั่วคราว และผู้มีอุปการคุณแจ้งความประสงค์ในการร่วมสมทบทุนจัดสร้างวัตถุมงคลดังกล่าว โดยมีช่วงเวลารับแจ้งระหว่างวันที่ 23 มกราคม 2558 และปิดการรับแจ้งวันที่ 20 กุมภาพันธ์ 2558 โดยผู้สมทบทุนจะได้รับวัตถุมงคลตามรายการที่แจ้งยอดแต่ละประเภทของวัตถุมงคล และคณะทำงานร่วมกับคุณพิศาล วณิชชัยอาภรณ์ ประธานบริษัท พี.เอส.โพรตี-นายนันท์ จำกัด ได้จัดทำโครงการมอบเหรียญที่ระลึกพระไพรีพินาศพร้อมจัดเลี้ยงอาหารกลางวันให้กับเด็กกำพร้าในสังกัดกรมพัฒนาสังคมและสวัสดิการ

พิธีพุทธาภิเษก

พระกริ่งไพรีพินาศและเหรียญไพรีพินาศ ครบรอบ 52 ปี วันคล้ายวันก่อตั้งสำนักงานสถิติแห่งชาติ โดยพระเถระคณาจารย์ชื่อดังอริยฐานจิต และพระสงฆ์ร่วมสวดพิธีพุทธาภิเษก ณ พระอุโบสถวัดบวรนิเวศวิหาร ในวันที่ 9 พฤษภาคม 2558

1. พระเถระคณาจารย์ 6 รูป นั่งปรกอธิษฐานจิตเจริญบริกรรมภาวนา
2. พระสวดมหานาค 4 รูป จากวัดบวรนิเวศวิหาร

3. พระสวดพระพุทธรนต์ 10 รูป
4. ประธานจุดเทียนชัย ท่านเจ้าประคุณสมเด็จพระวันรัต รักษาการเจ้าอาวาสวัดบวรนิเวศวิหาร
5. ประธานดับเทียนชัย พระเทพสารเวที วัดบวรนิเวศวิหาร

6. ประธานฝ่ายฆราวาส นายวิบูลย์ทัต สุทันธกิตต์ ผู้อำนวยการสำนักงานสถิติแห่งชาติ
พระเถระคณาจารย์ที่นิมนต์นั่งปรกอธิษฐานจิตเจริญบริกรรมภาวนา

- พระธรรมกวี วัดราชาธิวาส
- พระเทพสารเวที วัดบวรนิเวศวิหาร
- พระเทพปริยัติมงคล โอภาส โอภาโส เจ้าอาวาสวัดจองคำ จังหวัดลำปาง
- ดร.พระครูไพศาลชัยกิจ (หลวงปู่ฤาษีตาไฟ) เจ้าอาวาสวัดเทพศิรินทย์ จังหวัดชัยนาท
- พระครูวินัยธร สุริยันต์ ไชสปัญโญ เจ้าอาวาสวัดป่าวังน้ำเย็น จังหวัดมหาสารคาม
- พระครูวินัยธร ชัยยะ โอภาโส เจ้าอาวาสวัดไร่บางเตวา จังหวัดปทุมธานี

พิธีพุทธาภิเษกพระไพรีพินาศ

วันเสาร์ที่ 9 พฤษภาคม 2558 เวลา 13.09 น.

ณ พระอุโบสถวัดบวรนิเวศวิหาร เขตพระนคร กรุงเทพมหานคร



ค่าใช้จ่าย ของครัวเรือนไทย ปี 57



สำนักงานสถิติแห่งชาติได้สำรวจภาวะเศรษฐกิจและสังคมของครัวเรือน พ.ศ. 2557 ซึ่งเก็บรวบรวมข้อมูลในทุกจังหวัดทั่วประเทศ ทั้งในเขตและนอกเขตเทศบาล ระหว่างเดือนมกราคม - ธันวาคม 2557 โดยมีจำนวนครัวเรือนตัวอย่างทั้งสิ้น 52,000 ครัวเรือน

ผลการสำรวจ พบว่า ครัวเรือนทั่วประเทศ ในปี 2557 มีค่าใช้จ่ายเฉลี่ยเดือนละ 20,892 บาท (ไม่รวมการสะสมทุน เช่น ซื้อบ้าน/ที่ดิน และเงินออม) ส่วนใหญ่เป็นค่าอาหาร เครื่องดื่มและยาสูบ ร้อยละ 33.9 (ซึ่งในจำนวนนี้มีค่าเครื่องดื่มที่เป็นแอลกอฮอล์ ร้อยละ 1.1) รองลงมาเป็นค่าที่อยู่อาศัยและเครื่องใช้ภายในบ้าน ร้อยละ 20.0 การเดินทางและยานพาหนะ ร้อยละ 19.5 และของใช้ส่วนบุคคล/เครื่องนุ่งห่ม/รองเท้า การสื่อสาร/การศึกษา/การบันเทิง/การจัดงานพิธี เวชภัณฑ์/รักษาพยาบาล และกิจกรรมทางศาสนา ร้อยละ 14.5 ตามลำดับ สำหรับค่าใช้จ่ายที่ไม่เกี่ยวกับการอุปโภคบริโภค เช่น ค่าภาษีของขวัญ เบี้ยประกันภัย ซื้อสลากกินแบ่ง/หวย ดอกเบี้ย มีร้อยละ 12.1

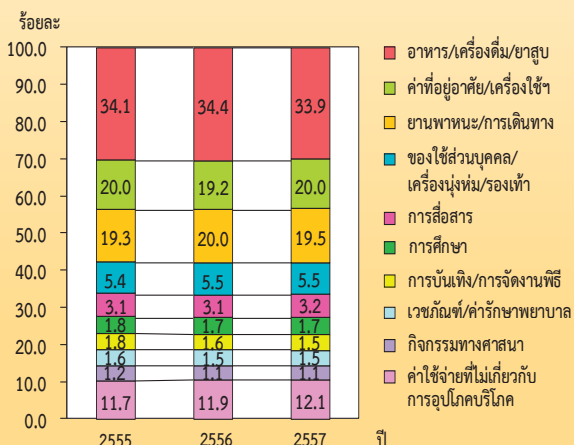
เมื่อเปรียบเทียบค่าใช้จ่ายของครัวเรือนทั่วประเทศ ปี 2555 - 2557 พบว่า ค่าใช้จ่ายเกี่ยวกับการอุปโภคบริโภคในครัวเรือนลดลง ได้แก่ ค่าอาหารเครื่องดื่มและยาสูบจากร้อยละ 34.1 ในปี 2555 เป็น 33.9 ในปี 2557 สำหรับการใช้จ่ายเกี่ยวกับที่อยู่อาศัยและเครื่องใช้ภายในบ้าน มีการใช้จ่ายเพิ่มขึ้นจากร้อยละ 19.2 ในปี 2556 เป็นร้อยละ 20.0 ในปี 2557 ค่าใช้จ่ายเกี่ยวกับ

ยานพาหนะและการเดินทางในปี 2556 มีค่าใช้จ่าย คือร้อยละ 20.0 และปรับตัวลดลงในปี 2557 เป็น 19.5 สำหรับค่าใช้จ่ายเกี่ยวกับของใช้ส่วนบุคคล/เครื่องนุ่งห่ม/รองเท้า และกิจกรรมทางศาสนาในปี 2557 จะเท่ากับปี 2556 คือ ร้อยละ 5.5 และร้อยละ 1.1 ตามลำดับ สำหรับค่าใช้จ่ายที่ไม่เกี่ยวกับการอุปโภคบริโภค (ดอกเบี้ย ซื้อสลากกินแบ่ง ภาษี ฯลฯ) มีการใช้จ่ายเพิ่มขึ้นอย่างต่อเนื่องตลอดระยะเวลา 3 ปี โดยในแต่ละปีเพิ่มขึ้นในอัตราที่เท่ากันคือ ร้อยละ 0.2

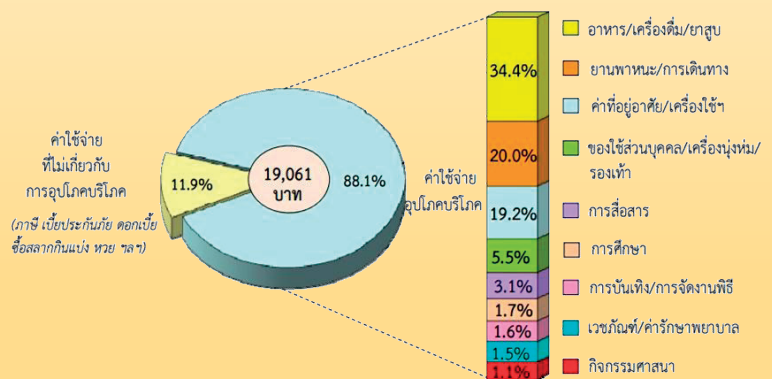
สำหรับพฤติกรรมการบริโภคอาหารของครัวเรือนเฉพาะค่าใช้จ่ายเกี่ยวกับอาหาร เครื่องดื่ม และยาสูบ พบว่า ค่าใช้จ่ายเกี่ยวกับอาหารและเครื่องดื่มไม่มีแอลกอฮอล์บริโภคที่บ้าน ร้อยละ 72.1 ซึ่งสูงกว่าการบริโภคอาหารดังกล่าวนอกบ้านถึง 3.2 เท่า และมีการใช้จ่ายเกี่ยวกับเครื่องดื่มแอลกอฮอล์ ร้อยละ 3.3 และยาสูบ ร้อยละ 1.9

อย่างไรก็ตาม ในปี 2557 พบว่า ความเหลื่อมล้ำในด้านค่าใช้จ่ายเพื่อการอุปโภคบริโภคของกลุ่มคนที่มีความใช้จ่ายสูงสุด มีส่วนแบ่งของการใช้จ่ายลดลงจากปี 2556 ร้อยละ 0.5 เช่นเดียวกับกลุ่มคนจนมีส่วนแบ่งของการใช้จ่ายลดลง ร้อยละ 0.2 ในขณะที่กลุ่มคนวัยกลางมีมีส่วนแบ่งของการใช้จ่ายเพิ่มขึ้น เมื่อพิจารณาความไม่เสมอภาคระหว่างกลุ่มคนรวยและกลุ่มคนจนในปี 2556 และ 2557 จะเห็นว่าความไม่เสมอภาคระหว่างกลุ่มคนรวยและกลุ่มคนจนลดลงจาก 0.258 เป็น 0.254 หรืออาจกล่าวได้ว่าในปี 2557 ความเหลื่อมล้ำระหว่างคนรวยและคนจนลดลงจากปี 2556 เพียงเล็กน้อยเท่านั้น รายละเอียดข้อมูลเพิ่มเติมได้ที่เว็บไซต์ www.nso.go.th

1/ ร้อยละของค่าใช้จ่ายเฉลี่ยต่อเดือนของครัวเรือน จำแนกตามประเภทค่าใช้จ่าย (ปี 2555 - 2557)



ค่าใช้จ่ายต่อเดือนของครัวเรือน จำแนกตามประเภทค่าใช้จ่าย (พ.ศ. 2557)



1/ ค่าใช้จ่ายเฉลี่ยที่จำเป็นต้องใช้ในการยังชีพ โดยไม่รวมค่าใช้จ่ายประเภทสะสมทุน เช่น การซื้อบ้าน/ที่ดิน เป็นต้น

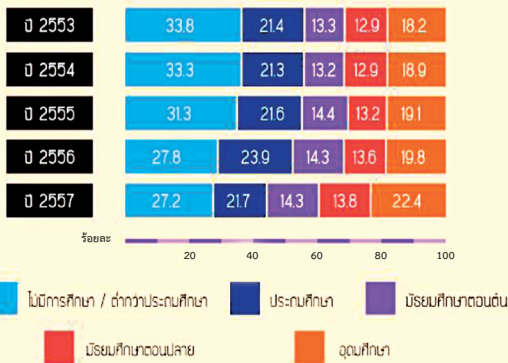
สตรีไทย มีการศึกษาสูงขึ้น

ข้อมูลจากผลการสำรวจภาวะการทำงานของประเทศ พ.ศ. 2557 พบแรงงานสตรีสำเร็จการศึกษาสูงขึ้น

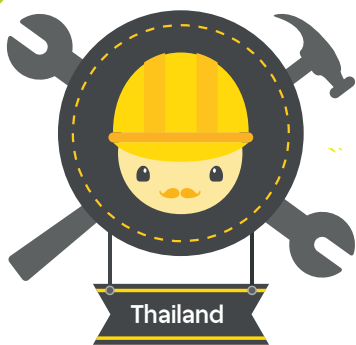
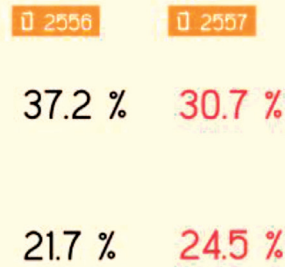
จากการสำรวจ พบว่า สตรีที่มีอายุ 15 ปีขึ้นไป มีจำนวน 28.31 ล้านคน โดยอยู่ในกำลังแรงงานประมาณ 17.54 ล้านคน สำหรับอาชีพของสตรีที่ทำงาน พบว่า ส่วนใหญ่ประกอบอาชีพผู้ปฏิบัติงานที่มีฝีมือในด้านการเกษตรและประมงเมื่อเปรียบเทียบกับปี 2556 ลดลงจากร้อยละ 37.2 เป็นร้อยละ 30.7 ในขณะที่พนักงานบริการ พนักงานในร้านค้าและตลาด เสมียน อาชีพขั้นพื้นฐานต่าง ๆ ในด้านการขายและบริการ ผู้ปฏิบัติการโรงงานและเครื่องจักร ผู้ประกอบวิชาชีพช่างเทคนิค สาขาต่าง ๆ ผู้ปฏิบัติงาน ความสามารถทางฝีมือ และผู้ประกอบวิชาชีพด้านต่าง ๆ มีเพิ่มขึ้นเมื่อเทียบกับปีก่อน

สำหรับระดับการศึกษาที่สำเร็จ พบว่า แรงงานสตรีส่วนใหญ่ไม่มีการศึกษาหรือต่ำกว่าประถมศึกษา มีร้อยละ 27 แต่หากพิจารณาเปรียบเทียบตั้งแต่ พ.ศ. 2553 - 2557 พบว่า แรงงานสตรีสำเร็จการศึกษาในระดับที่สูงขึ้น โดยมีทั้งผู้สำเร็จการศึกษาในระดับมัธยมศึกษาและสูงกว่ามีแนวโน้มเพิ่มขึ้น ขณะที่ผู้สำเร็จการศึกษาระดับประถมศึกษา ต่ำกว่าประถมศึกษา และไม่มีการศึกษามีแนวโน้มลดลง ส่วนสถานภาพสมรสของสตรีที่ทำงาน พบว่า มากกว่าร้อยละ 70 เป็นผู้ที่สมรส รองลงมาเป็นโสด หม้าย แยกกันอยู่ และหย่า ตามลำดับสนใจรายละเอียดเพิ่มเติมได้ที่เว็บไซต์ www.nso.go.th

ร้อยละของสตรีที่ทำงาน จำแนกตามระดับการศึกษาที่สำเร็จ พ.ศ. 2553-2557



อาชีพสตรีไทย



ปัญหาของแรงงานในประเทศไทย ปี 2557

จากข้อมูลปี 2557 พบว่า ประเทศไทยมีกำลังแรงงานทั้งสิ้น 38.58 ล้านคน เป็นผู้มีงานทำ 38.08 ล้านคน หรือร้อยละ 98.7 ทั้งนี้ แรงงานในประเทศไทยประสบปัญหาต่าง ๆ ในการทำงาน 3 ด้านหลัก ๆ ดังนี้

ปัญหาในการทำงาน

ปัญหาที่เกิดจากการทำงาน (6.97 ล้านคน)

- เรื่องค่าตอบแทน ร้อยละ: 52.6
- การทำงานหนักเกินไป ร้อยละ: 18.0
- การทำงานที่ขาดความต่อเนื่อง ร้อยละ: 13.0
- ไม่มีสวัสดิการในการทำงาน ร้อยละ: 6.4
- การทำงานไม่ตรงเวลาปกติ ร้อยละ: 2.4
- การทำงานที่ไม่มีวันหยุด ร้อยละ: 2.0
- ชั่วโมงทำงานมากเกินไป ร้อยละ: 2.0
- ที่เหลือเป็นอื่น ๆ

ปัญหาที่เกิดจากสภาพแวดล้อมในการทำงาน (4.78 ล้านคน)

- ต้องทำงานในพื้นที่แคบ ๆ หรือในลักษณะเดิม ๆ ร้อยละ: 33.3
- ฝุ่นละออง/ควัน/กลิ่น จากการทำงาน ร้อยละ: 32.3
- แสงสว่างไม่เพียงพอในการทำงาน ร้อยละ: 10.8
- สถานที่ทำงานไม่สะอาด ร้อยละ: 8.1
- ที่ทำงานมีเสียงดัง ร้อยละ: 4.1
- ที่ทำงานอากาศไม่ถ่ายเท ร้อยละ: 1.7
- ที่เหลือเป็นอื่น ๆ

ปัญหาที่เกิดจากความไม่ปลอดภัยในการทำงาน (3.96 ล้านคน)

- การทำงานที่เกี่ยวกับสารเคมี ร้อยละ: 47.5
- การใช้เครื่องมือที่เป็นอันตราย ร้อยละ: 25.4
- ความไม่ปลอดภัยทางหู/สายตา ร้อยละ: 6.3
- ทำงานในที่สูง/ใต้น้ำ/ใต้อันตราย ร้อยละ: 6.2
- ทำงานในพื้นที่ก่อความไม่สงบ/ก่อการร้าย ร้อยละ: 4.9
- ที่เหลือเป็นอื่น ๆ

ความภาคภูมิใจของข้าราชการทุกคน นอกจากจะได้ทำงานเพื่อสนองวิถึเบื้องพระยุคลบาทแล้ว การได้รับการยกย่องให้เป็นข้าราชการดีเด่นเป็นอีก 1 สิ่ง ที่ทำให้ข้าราชการดีเด่นเหล่านั้นมีกำลังใจในการปฏิบัติงาน เป็นแบบอย่างที่ดีให้กับเพื่อนข้าราชการด้วยกัน ข้าราชการที่ไม่ได้รับรางวัลเชื่อว่าไม่ใช่ข้าราชการที่ดี แต่เหนือสิ่งอื่นใด เราทุกคนคือข้าของพระราชาด้วยกันทั้งสิ้น ในโอกาสนี้ ขอชื่นชมและยินดีกับข้าราชการดีเด่น ประจำปี 2557 และข้าราชการที่ได้รับการยกย่องให้เป็นผู้ประพฤติปฏิบัติตนชอบด้วยความซื่อสัตย์สุจริต ประจำปี 2558 ซึ่งทุกท่านเป็นผู้ที่ปฏิบัติหน้าที่ราชการด้วยความอดสาหะ กุ่เมก และเสียสละ สมควรได้รับการยกย่อง

ข้าราชการดีเด่น ประจำปี 2557



นางสาวพัชราภรณ์ สิริวรเวชยางกุล
สถิติจังหวัด (อำนวยการต้น)
สำนักงานสถิติจังหวัดกาฬสินธุ์



นางวิลาวลัย ธรรมนาม
นักทรัพยากรบุคคลชำนาญการ
สำนักบริหารกลาง



นางสุวรรณี เนตรลือชา
เจ้าพนักงานธุรการชำนาญงาน
ศูนย์เทคโนโลยีสารสนเทศและการสื่อสาร

ข้าราชการที่ได้รับการยกย่องให้เป็นผู้ประพฤติปฏิบัติตนชอบด้วยความซื่อสัตย์สุจริต ประจำปี 2558



นางอารยา ภัทรวงษ์ไพบูลย์
นักวิชาการคอมพิวเตอร์ชำนาญการพิเศษ
ศูนย์เทคโนโลยีสารสนเทศและการสื่อสาร

เกร็ดความรู้

น้ำกับระบบภายในร่างกาย



ช่วยปรับสมดุลระบบน้ำเหลืองภายในร่างกาย

น้ำช่วยในการขับของเสียภายในเลือดช่วยให้ผิวพรรณเปล่งปลั่งสดใสจากภายใน

ดื่มน้ำอย่างน้อย 500 ml ในตอนเช้าจะช่วยให้ระบบเมแทบอลิซึมทำงานดีขึ้น 24%

การดื่มน้ำตอนท้องว่างช่วยให้ลำไส้ใหญ่ดูดซึมสารอาหารได้ดีขึ้น

น้ำมีส่วนช่วยในการเสริมสร้างเซลล์กล้ามเนื้อ





ลงนามถวายพระพร

นายวิบูลย์ทัต สุทันธกิตติ ผู้อำนวยการสำนักงานสถิติแห่งชาติ นำคณะผู้บริหาร ร่วมลงนามถวายพระพร เนื่องในโอกาสฉลองพระชนมายุ 5 รอบ สมเด็จพระเทพรัตนราชสุดาฯ สยามบรมราชกุมารี เมื่อวันที่ 2 เมษายน 2558 ณ ศาลาสหทัยสมาคม



ประชุม (KICK PROJECT)

นายวิบูลย์ทัต สุทันธกิตติ ผู้อำนวยการสำนักงานสถิติแห่งชาติ เป็นประธานการประชุมเริ่มดำเนินงาน (KICK PROJECT) โครงการศึกษา ปัจจัยที่มีผลต่อความอุดมสมบูรณ์ในพื้นที่ทุ่งราบเจ้าพระยา โดยมีวัตถุประสงค์เพื่อนำเสนอรายละเอียดแนวทางการดำเนินงานโครงการ ศึกษาปัจจัยที่มีผลต่อความอุดมสมบูรณ์ในพื้นที่ทุ่งราบเจ้าพระยา ณ สำนักงานสถิติแห่งชาติ เมื่อวันที่ 1 เมษายน 2558

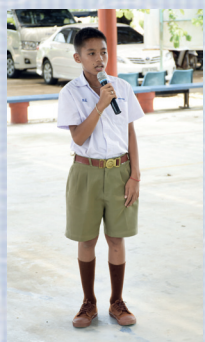


สงกรานต์ สุขสันต์ พுகสัมพันธ์ สสช.

ชาวสำนักงานสถิติแห่งชาติ ร่วมรดน้ำขอพร นายวิบูลย์ทัต สุทันธกิตติ ผู้อำนวยการสำนักงานสถิติแห่งชาติ และคณะผู้บริหาร เนื่องในโอกาสเทศกาลสงกรานต์ ณ ลานอเนกประสงค์ ชั้น 4 สำนักงานสถิติแห่งชาติ เมื่อวันที่ 8 เมษายน 2557



สสช. แบ่งปันสิ่งดี ๆ เพื่อน้อง



นางสาวรวมพร ศิริรัตน์ตระกูล ผู้อำนวยการสำนักสถิติพยากรณ์ นำชาวสำนักงานสถิติแห่งชาติ มอบเงินเข้าโครงการอาหารมื้อเช้าให้น้องอิม หนังสือเรียน หนังสืออ่านเล่น หนังสือสำหรับเด็กเติมเต็มห้องสมุด และอุปกรณ์การเรียน แก่เด็กนักเรียนในกิจกรรม สสช. แบ่งปันสิ่งดี ๆ เพื่อน้อง เพื่อเป็นการเฉลิมพระเกียรติสมเด็จพระเทพรัตนราชสุดาฯ สยามบรมราชกุมารี เนื่องในโอกาสฉลองพระชนมายุ 5 รอบ ณ โรงเรียนบ้านทุ่งแฝก ตำบลแก้มอัน อำเภोजอมบึง จังหวัดราชบุรี เมื่อวันที่ 9 เมษายน พ.ศ. 2558





ສສຂ. ມອບກໍາລັງໃຈໃຫ້ຜູ້ສູງອາຍຸ



นางสาวรวมพร ศิริรัตน์ตระกูล ผู้อำนวยการสำนักสถิติพยากรณ์ พร้อมด้วยข้าราชการ และเจ้าหน้าที่ของสำนักงานสถิติแห่งชาติ มอบสิ่งของและเลี้ยงอาหารกลางวันผู้สูงอายุ ในกิจกรรม สสช. มอบกำลังใจให้ผู้สูงอายุ เนื่องในวันผู้สูงอายุแห่งชาติ ปี 2558 ณ สถานสงเคราะห์คนชราเฉลิมราชกุมารี (หลวงพ่อบึงอุบลรัตน์) อำเภอนครชัยศรี จังหวัดนครปฐม เมื่อวันที่ 22 เมษายน 2558



ແຂ່ງຜົນງານ



นายพรชัย รุจิประภา รัฐมนตรีว่าการกระทรวงเทคโนโลยีสารสนเทศและการสื่อสาร พร้อมคณะผู้บริหารหน่วยงานในสังกัด แลกผลงานตามนโยบายรัฐบาลรอบ 6 เดือน ของกระทรวงเทคโนโลยีสารสนเทศและการสื่อสาร โดยมี นายวิบูลย์ทัต สุทันธนิกิตติ ผู้อำนวยการสำนักงานสถิติแห่งชาติ

ร่วมแลกเปลี่ยน พร้อมนำเสนอผลการดำเนินงานภายใต้โครงการศึกษา และพัฒนาต้นแบบระบบการบริหารจัดการแผนที่ขอบเขตการแจ้งนับ เพื่อสนับสนุนการจัดทำขอบเขตการสำรวจของสำนักงานสถิติแห่งชาติ ชั้น 1 อาคาร 9 บริษัท ทีไอที จำกัด (มหาชน) เมื่อวันที่ 24 เมษายน 2558



ກິດຈະກຳ ປັນຮັກ ປັນສຸຂ

นายวิบูลย์ทัต สุทันธนิกิตติ ผู้อำนวยการสำนักงานสถิติแห่งชาติ นำคณะจัดกิจกรรม ปันรัก ปันสุข เนื่องในโอกาสวันคล้ายวันก่อตั้งสำนักงานสถิติแห่งชาติ ปีที่ 52 ในวันที่ 23 พฤษภาคม 2558 โดยเลี้ยงอาหารกลางวันและมอบของเครื่องใช้ที่จำเป็น ณ สถานสงเคราะห์เด็กชายบ้านปากเกร็ด จังหวัดนนทบุรี เมื่อวันที่ 30 พฤษภาคม 2558





สำนักงานสถิติจังหวัดทั่วประเทศ ร่วมกิจกรรมเฉลิมพระเกียรติสมเด็จพระเทพรัตนราชสุดาฯ สยามบรมราชกุมารี เนื่องในโอกาสฉลองพระชนมายุ 5 รอบ 2 เมษายน 2558



หน่วยงานต่าง ๆ ร่วมแสดงความยินดีในโอกาสวันคล้ายวันก่อตั้งสำนักงานสถิติแห่งชาติ ปีที่ ๕๖



มั่นใจในสำนักงานสถิติแห่งชาติ
รัฐและราษฎรจะก้าวไปอย่างมั่นคง



ชำระค่าฝากส่งเป็นรายเดือน
ใบอนุญาตที่ 19/2552
ไปรษณีย์ศูนย์ราชการเฉลิมพระเกียรติ

สำนักงานสถิติแห่งชาติ ศูนย์ราชการเฉลิมพระเกียรติ 80 พรรษา 5 ธันวาคม 2550 อาคารรัฐประศาสนภักดี (อาคาร B)
ถนนแจ้งวัฒนะ แขวงทุ่งสองห้อง เขตหลักสี่ กรุงเทพฯ 10210

