

Statistics Newsletter
สารสถิติ

ปีที่ 26 ฉบับที่ 1 เดือนมกราคม - มีนาคม 2558

สุขสันต์...วันสงกรานต์

ร่วมเล่นน้ำต้อนรับปีใหม่ไทย



ติดตามเรื่องราว ตีรหน้าอำนาจในเล่ม



ปก.ขอเขียน

เป็น ธรรมดาของชีวิตมนุษย์ที่ต้องเผชิญกับการเปลี่ยนแปลง ซึ่งอาจเปลี่ยนไปในทางที่ดีขึ้นหรือแย่ลง แต่สำคัญอยู่ที่มุมมองที่เรามองชีวิตต่างหาก ว่าจะเรามองให้เป็นบวกหรือลบ มองลบชีวิตก็ทุกข์ มองบวกชีวิตก็สุข และพร้อมรับมือกับการเปลี่ยนแปลง

สารคดีฉบับนี้ ได้คัดสรรเรื่องราวของการเปลี่ยนแปลงในหลาย ๆ ด้าน เพื่อให้ท่านผู้อ่านได้นำความรู้ความเข้าใจไปปรับใช้ในชีวิต และปรับตัวต่อสภาพสังคมปัจจุบัน ไม่ว่าจะเป็นเรื่องราวของการสูบบุหรี่ของคนไทยที่เพิ่มสูงขึ้น ครอบคลุม ตลอดจนภาคส่วนที่เกี่ยวข้องต้องหันมาใส่ใจอย่างจริงจัง ทิศทางธุรกิจ e-commerce ไทย กำลังไปได้สวย และไปดูกันว่าผู้สูงอายุไทยที่นับวันจะเพิ่มขึ้น เขาดำรงชีพกันอย่างไร นอกจากนี้ ยังมีเรื่องราวในการสร้างความสุขให้ชีวิต ในเกร็ดความรู้ “ใจสุข ก็สุขใจ” ทุกอย่างตั้งต้นที่ใจค่ะ

และมารู้จักกับรองผู้อำนวยการสำนักงานสถิติแห่งชาติที่ได้รับการแต่งตั้งหมาด ๆ พร้อมกัน 3 ท่าน ที่จะมาร่วมผนึกกำลังนำพาสำนักงานสถิติแห่งชาติ ให้ก้าวไกลยิ่งขึ้นไป รวมทั้งเรื่องราวความเคลื่อนไหวใน สสช กับ “แฉดวง สสช”

ย่างเข้าสู่ฤดูร้อนแล้ว กายร้อนไม่เป็นไรค่ะ ขอเพียงใจไม่ร้อนก็พอแล้ว ขอให้ทุกท่านมีความสุข สนุกกับวันสงกรานต์ และที่สำคัญอย่าลืมใส่ใจผู้สูงวัย กันด้วยนะคะ

แล้วพบกันฉบับหน้า

สารบัญ

3

มุมอาเซียน (ASEAN Corner)

- รัฐหรือไม

4

สถิติน่ารู้

- คนไทยสูบบุหรี่และดื่มสุราเพิ่มขึ้น
- โรงพยาบาลเอกชนใช้คอมพิวเตอร์และอินเทอร์เน็ตมากที่สุด
- พื้นที่ก่อสร้างเพิ่มขึ้น ไตรมาส 3/2557
- กิจทางธุรกิจ e-commerce ไทย
- ปี 57 ผู้สูงอายุไทยเพิ่มขึ้น



10

สถิติเด่น

- การว่างงานในประเทศไทย ปี 2557

11

ข่าวประชาสัมพันธ์

- แฉนำรองผู้อำนวยการสำนักงานสถิติแห่งชาติ

12

เกร็ดความรู้

- ใจสุข ก็สุขใจ



13

แฉดวง สสช



15

ข่าวจากภูมิภาค



ศูนย์ราชการเฉลิมพระเกียรติ
80 พรรษา 5 ธันวาคม 2550
อาคารรัฐประศาสนภักดี (อาคาร B)
ถนนแจ้งวัฒนะ แขวงทุ่งสองห้อง
เขตหลักสี่ กรุงเทพฯ 10210

- **ที่ปรึกษา** : นายวิบูลย์ ทัด สุทันธนภิตดี **ผู้อำนวยการสำนักงานสถิติแห่งชาติ**
- : นางนวลนภา ธนศักดิ์
- : นายอุดม ภิญโญ
- : นายประเสริฐ ศรีพนารัตนกุล **รองผู้อำนวยการสำนักงานสถิติแห่งชาติ**
- **จัดทำโดย** : กลุ่มประชาสัมพันธ์ สำนักสถิติพยากรณ์ โทรศัพท์ 0 2141 7485
- **เผยแพร่โดย** : สำนักสถิติพยากรณ์ โทรศัพท์ 0 2143 1323
- **Website** : <http://www.nso.go.th>



รูหรือไม



เมื่อโครงการ “นิคมอุตสาหกรรมทวาย” เสร็จสมบูรณ์ในปี พ.ศ. 2563 จะทำให้เมียนมาร์ กลายเป็น ศูนย์กลางระบบ Logistics และการค้าขนาดใหญ่ของภูมิภาค



ธนบัตรชนิดราคา 10,000 ดอลลาร์บรูไน เป็นธนบัตรที่มีมูลค่าสูงที่สุดในโลก



กัมพูชามีสถานีโทรทัศน์แบบฟรีทีวี 7 สถานี ในจำนวนนั้นมี 3 สถานีที่นักธุรกิจไทยเข้าไปลงทุน



ประชากรฟิลิปปินส์ มีความรู้ภาษาอังกฤษดี จึงเป็นข้อได้เปรียบทั้ง ในด้านการเข้ามาลงทุนของต่างชาติและการเดินทางไปทำงานต่างประเทศของชาวฟิลิปปินส์



อินโดนีเซียมีประชากรสูงเป็นอันดับ 4 ของโลก คือ 242 ล้านคน จึงเป็นตลาดขนาดใหญ่ของสินค้าทั่วไป และตลาดขนาดใหญ่ยักษ์ของสินค้าฮาลาล



ชาวสิงคโปร์ได้รับค่าแรงเฉลี่ยสูงที่สุดในอาเซียน คือ 1,310 บาทต่อวัน และมีค่าดัชนีความสุขเป็นอันดับ 1 ของอาเซียน



เวียดนามได้ลงมือสร้าง “ศูนย์อวกาศแห่งชาติ” ในกรุงฮานอยแล้ว เมื่อเดือนกันยายน 2555 เมื่อแล้วเสร็จจะทำให้เวียดนามเป็นประเทศที่มีความพร้อมด้านเทคโนโลยีอวกาศมากที่สุดในอาเซียน



สปป.ลาว เป็นประเทศที่มีอัตราการพัฒนาทางเศรษฐกิจสูงสุดในเอเชียในปี 2555



กรุงเทพฯ ได้รับรางวัลเมืองท่องเที่ยวที่ดีที่สุดในโลก 4 ปีซ้อน ตั้งแต่ พ.ศ. 2553 ถึง 2556



มาเลเซียมีจำนวนนักท่องเที่ยวมากเป็นอันดับ 1 ของอาเซียน คือ ประมาณ 24.7 ล้านคน



ที่มา : ประมวลความรู้จากนิตยสารการท่องเที่ยวอาเซียน ภาค 4... A Journey Through ASEAN part 4 ตอน AEC Express 2015: สูตรลัดเออีซี...เรื่องนี้ต้องรู้

สินค้าส่งออก ใน 10 ประเทศอาเซียน



- ไทย: ข้าว ข้าวโพด มันสำปะหลัง สับปะรด
- ฟิลิปปินส์: มะพร้าวแห้ง น้ำมันมะพร้าว ไม้แกะสลัก
- บรูไน: น้ำมัน แก๊สธรรมชาติ
- กัมพูชา: เสื้อผ้า สิ่งทอ รองเท้า ไม้แปรรูป



- อินโดนีเซีย: ก๊าซธรรมชาติ ถ่านหิน ชาและเครื่องเทศ
- พม่า: ก๊าซธรรมชาติ ไม้แปรรูป ข้าว เมล็ดพืช
- ลาว: ไม้ซุง ไม้แปรรูป สินแร่ ถ่านหิน
- มาเลเซีย: เครื่องใช้ไฟฟ้า อิเล็กทรอนิกส์ เครื่องจักร
- เวียดนาม: สิ่งทอ เสื้อผ้า น้ำมันดิบ อาหารทะเล ยางพารา
- สิงคโปร์: เครื่องจักรกล เครื่องใช้ไฟฟ้า เคมีภัณฑ์



คนไทยสูบบุหรี่ และดื่มสุราเพิ่มขึ้น

สำนักงานสถิติแห่งชาติ ได้ดำเนินการสำรวจพฤติกรรมกรรมการสูบบุหรี่และการดื่มสุราของประชากร พ.ศ. 2557 พบว่า จำนวนประชากรที่มีอายุ 15 ปีบริบูรณ์ขึ้นไปทั้งสิ้นจำนวน 54.8 ล้านคน เป็นผู้ที่สูบบุหรี่ 11.4 ล้านคน (ร้อยละ 20.7) โดยเป็นผู้ที่สูบบุหรี่เป็นประจำ 10 ล้านคน (ร้อยละ 18.2) และเป็นผู้ที่สูบบุหรี่นาน ๆ ครั้ง 1.4 ล้านคน (ร้อยละ 2.5) และเมื่อแยกพิจารณาเป็นผู้ดื่มสุรา 17.7 ล้านคน (ร้อยละ 32.3)

จากผลการสำรวจ พบว่า มีการสูบบุหรี่มากที่สุด ในกลุ่มวัยทำงาน (25 - 59 ปี) ร้อยละ 23.5 รองลงมาคือ กลุ่มผู้สูงอายุ (60 ปีขึ้นไป) ร้อยละ 16.6 และกลุ่มเยาวชน (15 - 24 ปี) ร้อยละ 14.7 โดยผู้ชายมีการสูบบุหรี่มากกว่าผู้หญิง 18.4 เท่า อีกทั้งนอกเขตเทศบาลมีการสูบบุหรี่สูงกว่าในเขตเทศบาล 1.3 เท่า และในปี 2557 มีการสูบบุหรี่เพิ่มขึ้น ร้อยละ 20.7 จากร้อยละ 19.9 ในปี 2556 นอกจากนี้ยังมีแนวโน้มว่าเยาวชนเริ่มสูบบุหรี่ในอายุน้อยลง และยังมีค่าใช้จ่ายประจำเพื่อซื้อบุหรี่โดยเฉลี่ยประมาณเดือนละ 423 บาท

**NO!
SMOKE**



อายุเฉลี่ยที่เริ่มสูบบุหรี่ครั้งแรก จำแนกตามกลุ่มอายุ พ.ศ. 2544-2557

พ.ศ.	เยาวชน (15 - 24 ปี)	วัยทำงาน (25 - 59 ปี)	วัยสูงอายุ (60 ปีขึ้นไป)	อายุเฉลี่ย
2544	16.9	18.7	19.3	18.5
2547	16.5	18.6	19.2	18.4
2549	16.6	18.1	18.5	18.3
2550	16.8	18.7	19.3	18.5
2554	16.2	18.1	18.6	17.9
2557	15.6	18.0	18.5	17.8

สำหรับประเภทของบุหรี่ที่สูบ พบว่า มากกว่าครึ่งหนึ่งของผู้ที่สูบบุหรี่เป็นประจำนิยมสูบบุหรี่มวนที่ผลิตจากโรงงาน ร้อยละ 61.7 รองลงมาสูบบุหรี่มวนเอง ร้อยละ 55.4 ผู้ที่สูบบุหรี่หรือไปป์มีเพียงร้อยละ 1.3 และมีสัดส่วนของผู้ที่สูบบุหรี่ที่สูบผ่านน้ำ เช่น บารากู่/ฮุกก้า/ซิชา และบุหรี่ไฟฟ้าแบบแท่ง ร้อยละ 0.8 โดยกลุ่มผู้สูงอายุมีสัดส่วนของการสูบบุหรี่มวนเองสูงกว่ากลุ่มวัยอื่น ร้อยละ 80.6 ผู้ที่อยู่นอกเขตเทศบาลสูบบุหรี่มวนเองมากกว่าผู้ที่อยู่ในเขตเทศบาลเกือบสองเท่า ร้อยละ 68.4 และ 35.0 ตามลำดับ ผู้ที่อยู่ในเขตเทศบาลสูบบุหรี่มวนที่ผลิตจากโรงงานสูงกว่าผู้ที่อยู่นอกเขตเทศบาล ร้อยละ 75.9 และ 52.7 ตามลำดับ เยาวชนที่อยู่ในกรุงเทพมหานครนิยมสูบบุหรี่ที่สูบผ่านน้ำ เช่น บารากู่/ฮุกก้า/ซิชา

จากการสอบถามถึงพฤติกรรมกรรมการสูบบุหรี่ในตัวของสมาชิกที่อยู่อาศัยในครัวเรือน พบว่า 3 ใน 5 ของผู้ตอบฯ ตอบว่าไม่มีการสูบบุหรี่ภายในตัวบ้าน ร้อยละ 59.4 2 ใน 5 ตอบว่ามีการสูบบุหรี่ภายในตัวบ้าน ร้อยละ 39.5 และที่เหลือร้อยละ 1.1 ตอบว่าไม่ทราบ/ไม่แน่ใจ และเมื่อถามถึงความบ่อยครั้งของการสูบบุหรี่ในตัวของสมาชิก พบว่า มีการสูบบุหรี่ในตัวของสมาชิกทุกวัน ร้อยละ 27.8 และมีการสูบบุหรี่ในบ้านอย่างน้อย



ประเภทของเครื่องดื่มแอลกอฮอล์
ที่นิยมดื่ม 5 อันดับแรก

1

เบียร์
ร้อยละ 65.8



2

สุราสี/สุราแดง
ราคาถูก
ร้อยละ 42.1



3

สุราขาว/สุรา
กลิ่นชัมชน
ร้อยละ 39.3



4

สุราสี/สุราแดง
ราคาแพง
ร้อยละ 12.6



5

ไวน์คูลเลอร์/
สุราผสมน้ำผลไม้
ร้อยละ 7.3



อย่างเพื่อน/เพื่อนชวนดื่ม ร้อยละ 27.3 อันดับสามคือ อายากทดลองดื่ม ร้อยละ 24.4 ส่วนอายุที่เริ่มดื่มสุราครั้งแรก โดยเฉลี่ยมีอายุ 20.8 ปี ผู้ชายจะเริ่มดื่มเร็วกว่าผู้หญิง หรืออาจกล่าวได้ว่าเพศชายเริ่มทดลองดื่มครั้งแรกตั้งแต่ยังไม่บรรลุนิติภาวะ

เมื่อเปรียบเทียบอัตราการดื่มของประชากรที่มีอายุตั้งแต่ 15 ปีขึ้นไป พบว่า ในช่วงปี 2547 - 2550 อัตราการดื่มสุรา มีแนวโน้มลดลง จากร้อยละ 32.7 เป็นร้อยละ 30.0 ในปี 2552 เพิ่มขึ้นเป็นร้อยละ 32.0 และลดลงเหลือร้อยละ 31.5 ในปี 2554 ล่าสุดปี 2557 อัตราการดื่มเพิ่มขึ้นเป็นร้อยละ 32.3



สัปดาห์ละครั้ง ร้อยละ 7.1 จากผลการสำรวจนี้ชี้ให้เห็นว่า ยังมีผู้สูบบุหรี่อีกจำนวนมากที่นอกจากจะไม่ใส่ใจในสุขภาพของตนเองแล้ว ยังไม่คำนึงถึงสุขภาพร่างกายและสุขภาพจิตของสมาชิกคนอื่นๆ ที่อยู่ร่วมบ้านเดียวกัน

สำหรับการดื่มสุราหรือเครื่องดื่มแอลกอฮอล์ พบว่าผู้ชายมีการดื่มสุรา มากกว่าผู้หญิงประมาณ 4 เท่า โดยกลุ่มวัยทำงาน (25 - 59 ปี) ดื่มสุรา สูงกว่ากลุ่มอื่น ร้อยละ 38.2 และกลุ่มผู้สูบบุหรี่ที่ยังดื่มสุรา มีมากถึงร้อยละ 18.4 ทั้งนี้สาเหตุหลัก ๆ ในการดื่มสุรา 3 อันดับแรก ได้แก่ อันดับหนึ่งคือเพื่อเข้าสังคม/การสังสรรค์ ร้อยละ 41.9 อันดับสองคือ ตาม

การเคยดื่มสุรา หนักในครั้งเดียว พบว่า ร้อยละ 43.2 ของผู้ที่ดื่มสุรา ใน 12 เดือนที่แล้ว เป็นผู้ที่ดื่มหนัก สัปดาห์ละครั้งของเพศชายที่ดื่มหนักในครั้งเดียวสูงกว่าหญิงถึง 2 เท่า ร้อยละ 48.3 และ 23.8 ตามลำดับ เมื่อพิจารณาถึงความบ่อยครั้งของการดื่มหนักในครั้งเดียว พบว่า ร้อยละ 4.0 ของผู้ที่เคยดื่มหนักเป็นผู้ที่เคยดื่มหนักทุกวันหรือเกือบทุกวัน สัปดาห์ละครั้งของเพศชายที่เคยดื่มหนักทุกวันหรือเกือบทุกวันสูงกว่าหญิงเกือบ 6 เท่า ร้อยละ 4.7 และ 0.8 ตามลำดับ สนใจรายละเอียดข้อมูลเพิ่มเติมได้ที่เว็บไซต์ www.nso.go.th



โรงพยาบาลเอกชน ใช้คอมพิวเตอร์ และอินเทอร์เน็ตมากที่สุด

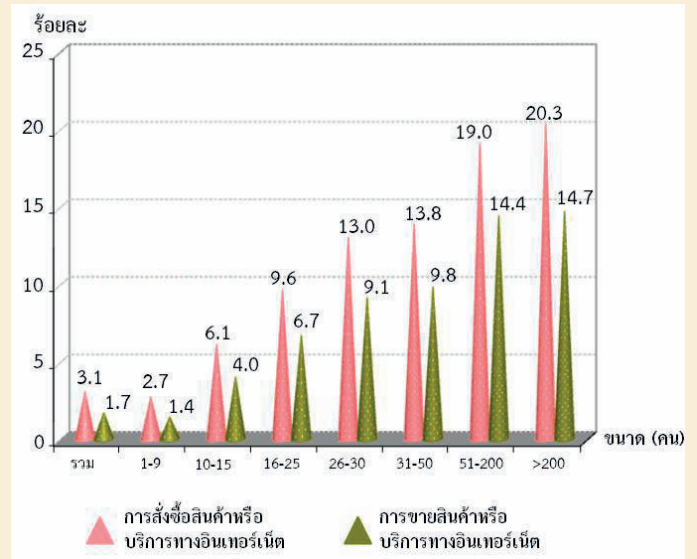


สำนักงานสถิติแห่งชาติ จัดทำการสำรวจการมีการใช้เทคโนโลยีสารสนเทศ และการสื่อสารในสถานประกอบการ พ.ศ. 2557 พบว่า ส่วนใหญ่ดำเนินธุรกิจทางการค้าและธุรกิจทางการบริการ และมีขนาดเล็ก ด้วยสาเหตุนี้ จึงทำให้ภาพรวมการมีการใช้คอมพิวเตอร์และอินเทอร์เน็ตในสถานประกอบการของประเทศไทยมีไม่สูงมากนัก และมีแนวโน้มของการใช้เพิ่มขึ้นเพียงเล็กน้อย

สำหรับการใช้คอมพิวเตอร์ในสถานประกอบการ มีจำนวนคอมพิวเตอร์ ประมาณ 2.5 ล้านเครื่อง หรือเฉลี่ย ประมาณ 4.4 เครื่องต่อกิจการที่ใช้เครื่องคอมพิวเตอร์ และมีบุคลากรที่ใช้เครื่องคอมพิวเตอร์ในการปฏิบัติงานเป็นประจำประมาณ 2.3 ล้านคน หรือเฉลี่ยประมาณ 4.2 คนต่อกิจการ ส่วนบุคลากรที่ใช้อินเทอร์เน็ตในการปฏิบัติงานเป็นประจำ (เฉลี่ยอย่างน้อยสัปดาห์ละ 1 ครั้ง) ประมาณ 1.9 ล้านคน หรือเฉลี่ยประมาณ 4.1 คนต่อกิจการ

นอกจากนั้น สถานประกอบการยังระบุว่า การใช้คอมพิวเตอร์และอินเทอร์เน็ตขึ้นอยู่กับขนาดของสถานประกอบการ โดยเฉพาะสถานประกอบการขนาดใหญ่ จะใช้ทั้งคอมพิวเตอร์และอินเทอร์เน็ตค่อนข้างสูง ซึ่งพบในสถานประกอบการที่เป็นโรงพยาบาลเอกชนมีการใช้คอมพิวเตอร์และอินเทอร์เน็ตสูงสุด ส่วนการผลิตมีการใช้น้อยที่สุด โดยสถานประกอบการเป็นเจ้าของเว็บไซต์เอง ร้อยละ 77.9 ผ่ากข้อมูลไว้กับเว็บไซต์ของผู้อื่น ร้อยละ 20.3 เป็นเจ้าของเว็บไซต์และผ่ากข้อมูลไว้กับเว็บไซต์ของผู้อื่น ร้อยละ 1.8 ซึ่งจำนวนของการมีเว็บไซต์ขึ้นอยู่กับขนาดของสถานประกอบการเช่นเดียวกัน

การสั่งซื้อ/ขายสินค้าหรือบริการผ่านทางอินเทอร์เน็ต จำแนกขนาดของสถานประกอบการ



วัตถุประสงค์ของการใช้อินเทอร์เน็ตสูงสุด 3 อันดับ

1. ค้นหาข้อมูลเกี่ยวกับสินค้า ร้อยละ 81.2
2. รับส่งข้อมูลทางอีเมล ร้อยละ 76.4
3. ค้นหาข้อมูลจากหน่วยงานภาครัฐ ร้อยละ 30.0

สำหรับการสั่งซื้อ/ขายสินค้าหรือการบริการทางอินเทอร์เน็ต มีการสั่งซื้อสินค้าหรือบริการทางอินเทอร์เน็ต เพียงร้อยละ 3.1 ในขณะที่มีการขายสินค้าหรือบริการทางอินเทอร์เน็ต ประมาณร้อยละ 1.7 ของสถานประกอบการทั้งสิ้น สนใจรายละเอียดดูข้อมูลเพิ่มเติมได้ที่เว็บไซต์ www.nso.go.th

พื้นที่ก่อสร้างเพิ่มขึ้น ไตรมาส 3/2557

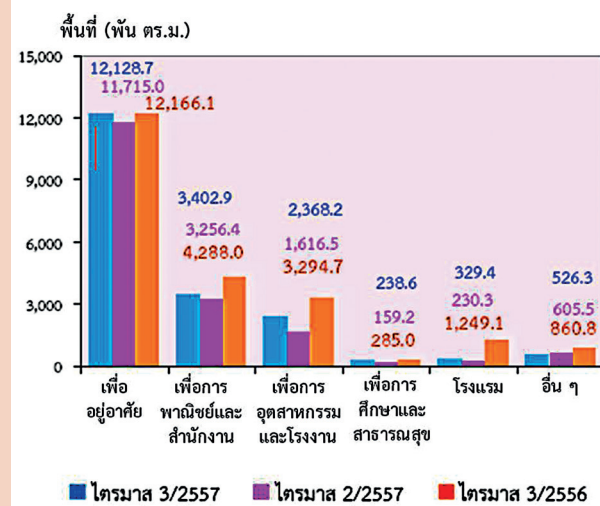
สำนักงานสถิติแห่งชาติ จัดทำการสำรวจการประมวลข้อมูลพื้นที่การก่อสร้าง ไตรมาสที่ 3/2557 เป็นการเก็บรวบรวมข้อมูลของสิ่งก่อสร้างทุกประเภทที่เอกชนได้รับอนุญาตให้ก่อสร้างใหม่ และต่อเติมหรือดัดแปลง เพื่อให้ภาครัฐนำไปใช้ในการกำหนดนโยบายทางเศรษฐกิจของประเทศ สำหรับเอกชนนำไปจัดทำตัวชี้วัดด้านที่อยู่อาศัย ติดตามภาวะเศรษฐกิจด้านอสังหาริมทรัพย์ การส่งเสริมการขายและการลงทุน ในไตรมาส 3/2557 มีเอกชนที่ได้รับอนุญาตให้ก่อสร้างใหม่ ต่อเติมหรือดัดแปลงจำนวนทั้งสิ้น 41,601 ราย เป็นผู้ได้รับอนุญาตให้ก่อสร้างสิ่งก่อสร้างที่เป็นอาคารโรงเรือน 35,655 ราย และมีใช้อาคารโรงเรือน 5,946 ราย

จากการประมวลข้อมูลฯ พบว่า อาคารโรงเรือนที่ได้รับอนุญาตให้ก่อสร้างในไตรมาส 3/2557 ส่วนใหญ่เป็นอาคารเพื่ออยู่อาศัยโดยมีพื้นที่ของสิ่งก่อสร้าง ร้อยละ 63.9 เพื่อการพาณิชย์และสำนักงาน ร้อยละ 17.9 เพื่อการอุตสาหกรรม และโรงงาน ร้อยละ 12.5 โรงแรม ร้อยละ 1.7 และเพื่อการศึกษาและสาธารณสุข ร้อยละ 1.3 เมื่อเปรียบเทียบกับไตรมาสที่ผ่านมา มีพื้นที่ของอาคารโรงเรือนที่ได้รับอนุญาตให้ก่อสร้างโดยรวมเพิ่มขึ้นร้อยละ 8.0 โดยเฉพาะการก่อสร้างเพื่อการศึกษาและสาธารณสุขเพิ่มขึ้นร้อยละ 49.8 เพื่อการอุตสาหกรรมและโรงงานได้รับอนุญาตให้ก่อสร้างเพิ่มขึ้นร้อยละ 46.5 การก่อสร้างเพื่ออาคารโรงแรมเพิ่มขึ้นร้อยละ 43.0 อาคารเพื่อการพาณิชย์และสำนักงานได้รับอนุญาตเพิ่มขึ้นร้อยละ 4.5 การก่อสร้างเพื่อที่อยู่อาศัยมีพื้นที่การก่อสร้างเพิ่มขึ้นร้อยละ 3.5 หากเปรียบเทียบกับไตรมาสเดียวกันของปี 2556 พบว่า พื้นที่ของอาคารโรงเรือนที่ได้รับอนุญาตให้ก่อสร้างโดยรวมลดลงร้อยละ 14.2

สำหรับสิ่งก่อสร้างที่มีใช้อาคารโรงเรือน ที่ก่อสร้างตามความยาว ส่วนใหญ่เป็นสิ่งก่อสร้างประเภทท่อ/ทางระบายน้ำร้อยละ 54.5 ถนนร้อยละ 19.5 รั้ว/กำแพง ร้อยละ 20.3 และเป็นการก่อสร้างอื่น ๆ เช่น สะพาน/

เขื่อน/คันดิน ฯลฯ ร้อยละ 5.8 สำหรับสิ่งก่อสร้างที่คิดเป็นพื้นที่ ส่วนใหญ่อนุญาตให้ก่อสร้างลานจอดรถ พื้นที่ 330,526 ตร.ม. หรือร้อยละ 39.5 ปิ๊มน้ำมัน พื้นที่ 33,254 ตร.ม. หรือร้อยละ 4.0 ป้ายโฆษณา พื้นที่ 19,893 ตร.ม. หรือร้อยละ 2.4 สนามกีฬา พื้นที่ 17,214 ตร.ม. หรือร้อยละ 2.1 และอื่น ๆ เช่น สระว่ายน้ำ ท่าเรือ ฯลฯ พื้นที่ 435.5 ตร.ม. หรือร้อยละ 52.1 เมื่อเปรียบเทียบกับไตรมาสที่ผ่านมาพบว่า พื้นที่ของสิ่งก่อสร้างได้รับอนุญาตเพิ่มขึ้นร้อยละ 93.9 และเมื่อเปรียบเทียบกับไตรมาสเดียวกันของปี 2556 เพิ่มขึ้นร้อยละ 9.4

เปรียบเทียบพื้นที่ของอาคารโรงเรือนที่ได้รับอนุญาตให้ก่อสร้างใหม่ และต่อเติม-ดัดแปลง จำแนกตามชนิดของสิ่งก่อสร้าง



จากการประมวลข้อมูลที่ได้รับอนุญาตให้ก่อสร้าง สิ่งก่อสร้างที่เป็นอาคารโรงเรือนในไตรมาส 3/2557 ในภาพรวมจำนวนผู้ได้รับอนุญาตให้ก่อสร้างลดลง แต่พื้นที่ของสิ่งก่อสร้างมีจำนวนเพิ่มขึ้น เมื่อเทียบกับไตรมาสที่ผ่านมา แต่ลดลงจากไตรมาสเดียวกันของปี 2556 สนใจรายละเอียดข้อมูลเพิ่มเติมได้ที่เว็บไซต์ www.nso.go.th

ทิศทางการธุรกิจ e-commerce ไทย



สำนักงานสถิติแห่งชาติ จัดทำการสำรวจสถานภาพการพาณิชย์อิเล็กทรอนิกส์ของประเทศไทย พ.ศ. 2557 โดยการสำรวจครอบคลุมสถานประกอบการ/ผู้ประกอบการพาณิชย์อิเล็กทรอนิกส์ที่มีที่ตั้งแน่นอนหรือมีการจดทะเบียนพาณิชย์

จากผลการสำรวจ พบว่า ธุรกิจพาณิชย์อิเล็กทรอนิกส์ส่วนใหญ่เป็นผู้ประกอบการประเภทขายให้กับผู้บริโภค ร้อยละ 80.4 รองลงมาเป็นผู้ประกอบการประเภทขายให้กับธุรกิจ ร้อยละ 18.2 ส่วนผู้ประกอบการประเภทขายให้กับภาครัฐนั้น (ไม่รวมงานจัดซื้อจัดจ้างโดยการ e-Auction) จะมีเพียง ร้อยละ 1.4 และในภาพรวมของธุรกิจส่วนใหญ่อยู่ในกลุ่มอุตสาหกรรมแฟชั่น เครื่องแต่งกาย อัญมณี และเครื่องประดับ รองลงมาเป็นกลุ่มท่องเที่ยว โรงแรม และรีสอร์ท กลุ่มคอมพิวเตอร์ อุปกรณ์อิเล็กทรอนิกส์ และอินเทอร์เน็ต กลุ่มสินค้าประเภทอื่น ๆ กลุ่มธุรกิจบริการ กลุ่มสิ่งพิมพ์/เครื่องใช้

หากพิจารณาการดำเนินการธุรกิจพาณิชย์อิเล็กทรอนิกส์ ส่วนใหญ่จะขายสินค้าและบริการผ่านอิเล็กทรอนิกส์และมีการขายหน้าร้านด้วย ร้อยละ 61.6 ส่วนที่ขายผ่านอิเล็กทรอนิกส์อย่างเดียว ร้อยละ 37.7 และขายผ่านอิเล็กทรอนิกส์ร่วมกับการขายในลักษณะอื่น เช่น ส่งพนักงานออกไปขายตรง หรือฝากขาย ร้อยละ 0.7



ทั้งนี้ในรอบปี 2556 ที่ผ่านมา มียอดขายผ่านพาณิชย์อิเล็กทรอนิกส์ทั้งสิ้นประมาณ 768,014 ล้านบาท ในจำนวนนี้เป็นยอดขายของผู้ประกอบการธุรกิจขายให้กับธุรกิจ ประมาณ 238,486 ล้านบาท (ร้อยละ 31.1) ผู้ประกอบการธุรกิจขายให้กับผู้บริโภค ประมาณ 182,033 ล้านบาท (ร้อยละ 23.7) และผู้ประกอบการธุรกิจขายให้กับภาครัฐ ประมาณ 347,495 ล้านบาท (ร้อยละ 45.2) ส่วนตลาดของธุรกิจ (ไม่รวมการจัดซื้อจัดจ้างของภาครัฐ) เป็นตลาดที่ขายในประเทศ ร้อยละ 84.8 ของมูลค่าขายทั้งสิ้น และขายตลาดต่างประเทศ ร้อยละ 15.2 สนใจรายละเอียดข้อมูลเพิ่มเติมได้ที่เว็บไซต์ www.nso.go.th

E-COMMERCE



ประชากร

ผู้สูงอายุไทยเพิ่มขึ้น

สำนักงานสถิติแห่งชาติ จัดทำการสำรวจประชากรสูงอายุในประเทศไทย พ.ศ. 2557 โดยเก็บรวบรวมข้อมูลจากผู้ที่มิอายุ 60 ปีบริบูรณ์ขึ้นไป เกี่ยวกับลักษณะทางประชากร เศรษฐกิจ สังคม ภาวะสุขภาพ ตลอดจนลักษณะการอยู่อาศัยของผู้สูงอายุ พบว่า มีจำนวนผู้สูงอายุทั้งสิ้น 10,014,699 คน เป็นชาย 4,514,812 คน (ร้อยละ 45.1) และหญิง 5,499,887 คน (ร้อยละ 54.9)

จากผลการสำรวจ พบว่า ประเทศไทยมีจำนวนและสัดส่วนของผู้สูงอายุเพิ่มขึ้นอย่างรวดเร็วและต่อเนื่อง โดยในปี 2537 มีสัดส่วนผู้สูงอายุ ร้อยละ 6.8 ของประชากรทั้งประเทศ ปี 2545 ร้อยละ 9.4 ปี 2550 ร้อยละ 10.7 ปี 2554 ร้อยละ 12.2 และในปี 2557 มีจำนวนผู้สูงอายุเพิ่มขึ้นถึงร้อยละ 14.9 โดยส่วนใหญ่แล้วผู้สูงอายุของประเทศไทยจะมีอายุอยู่ในช่วงวัยต้นถึงร้อยละ 56.5 (อายุ 60 - 69 ปี) นอกจากนี้ มีผู้สูงอายุอยู่คนเดียวตามลำพังเพิ่มขึ้นร้อยละ 10.4 และไม่ได้อยู่คนเดียวตามลำพัง ร้อยละ 89.6

สำหรับแหล่งรายได้หลักในการดำรงชีวิตของผู้สูงอายุส่วนใหญ่ ร้อยละ 35.7 คือ บุตร รองลงมาเป็นรายได้จากการทำงาน ร้อยละ 34.3 เบี้ยยังชีพจากราชการ ร้อยละ 15.3 จากคู่สมรส ร้อยละ 4.6 จากเงินบำเหน็จ/บำนาญ ร้อยละ 4.5 และจากดอกเบี้ยเงินออมที่ผู้สูงอายุได้เก็บออม/เงินออม/การขายทรัพย์สินที่มีอยู่ ร้อยละ 3.8

เมื่อพิจารณาความเพียงพอของรายได้ที่ผู้สูงอายุได้รับจากทุกแหล่งต่อการดำรงชีพ โดยให้ผู้สูงอายุตอบจากการประเมินความรู้สึกของตนเอง โดยไม่ได้นำจำนวนเงินรายได้มาใช้เป็นเกณฑ์ในการวัดความเพียงพอของรายได้ พบว่า เกินครึ่งหนึ่งหรือร้อยละ 59.4 ของผู้สูงอายุตอบว่ามีรายได้เพียงพอ ร้อยละ 21.6 เพียงพอเป็นบางครั้ง ร้อยละ 17.0 มีรายได้ไม่เพียงพอ และมีเพียง

ร้อยละ 2.0 ที่มีรายได้เกินเพียงพอ หากพิจารณาตามกลุ่มช่วงวัยพบว่า ผู้สูงอายุทุกกลุ่มช่วงวัยเกินครึ่งหนึ่งรู้สึกว่ามีรายได้เพียงพอต่อการดำรงชีพ ผู้สูงอายุวัยกลาง (70 - 79 ปี) มีรายได้ไม่เพียงพอ ร้อยละ 19.5 สูงกว่าผู้สูงอายุวัยปลาย (80 ปีขึ้นไป) ร้อยละ 18.8 และผู้สูงอายุวัยต้น (60 - 69 ปี) ร้อยละ 15.2

ทั้งนี้ ผู้สูงอายุส่วนใหญ่ (ร้อยละ 62.9) เป็นผู้ที่สมรส ในจำนวนนี้เป็นผู้ที่มีคู่สมรสอยู่ด้วยกันในครัวเรือน ร้อยละ 60.4 ไม่มีคู่สมรสอยู่ด้วยกัน ร้อยละ 2.5 ผู้สูงอายุที่เป็นหม้าย หย่า แยกกันอยู่ ร้อยละ 33.4 และเป็นโสด ร้อยละ 3.7 ส่วนระดับการศึกษาที่สำเร็จและการอ่านออกเขียนได้พบว่า ผู้สูงอายุส่วนใหญ่จบการศึกษาในระดับประถมศึกษาและต่ำกว่าประถมศึกษา ร้อยละ 75.8 จบสูงกว่าระดับประถมศึกษา ร้อยละ 12.6 ผู้สูงอายุที่ไม่ได้รับการศึกษาหรือไม่เคยเรียนหนังสือ ร้อยละ 11.6 นอกจากนี้ผู้สูงอายุในปัจจุบันยังมีแนวโน้มที่จะเข้ามามีส่วนร่วมในกำลังแรงงานเพิ่มมากขึ้น โดยในปี 2557 พบว่า ผู้สูงอายุที่อยู่ในกำลังแรงงานเพิ่มขึ้นเป็นร้อยละ 39.5 โดยเป็นผู้สูงอายุชาย ร้อยละ 50.2 และผู้สูงอายุหญิงร้อยละ 30.7 ตามลำดับ



รู้หรือไม่ ?

ปัจจุบันผู้สูงอายุ

ยังคงทำงานอยู่ ถึงร้อยละ 39.5



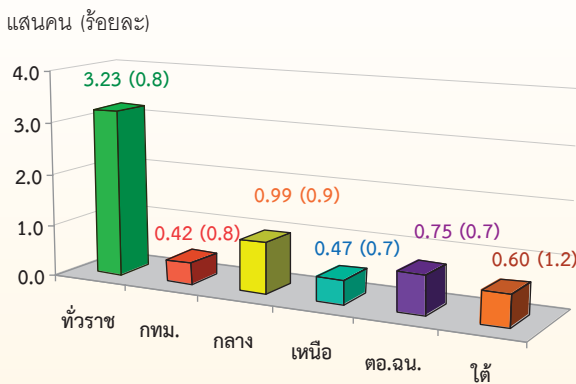
อนึ่ง เมื่อพิจารณาการกระจายตัวของผู้สูงอายุตามเขตการปกครองหรือเขตที่อยู่อาศัยและภาค พบว่า ผู้สูงอายุอาศัยอยู่ในเขตเทศบาล ร้อยละ 40.9 และนอกเขตเทศบาล ร้อยละ 59.1 โดยภาคตะวันออกเฉียงเหนือ มีจำนวนผู้สูงอายุมากที่สุด รองลงมาคือ ภาคกลาง ภาคเหนือ และภาคใต้ สำหรับกรุงเทพฯ มีผู้สูงอายุน้อยสุด สนใจรายละเอียดข้อมูลเพิ่มเติมได้ที่เว็บไซต์ www.nso.go.th



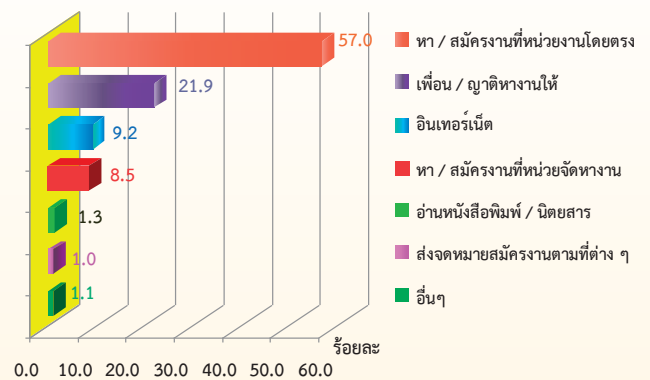
การว่างงานในประเทศไทย ปี 2557



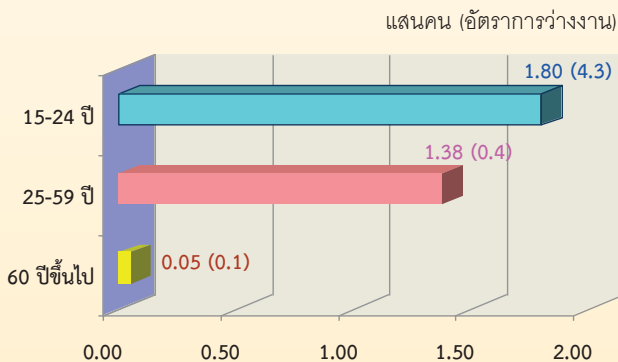
จำนวนผู้ว่างงานและอัตราการว่างงาน จำแนกตามภาค ปี 2557



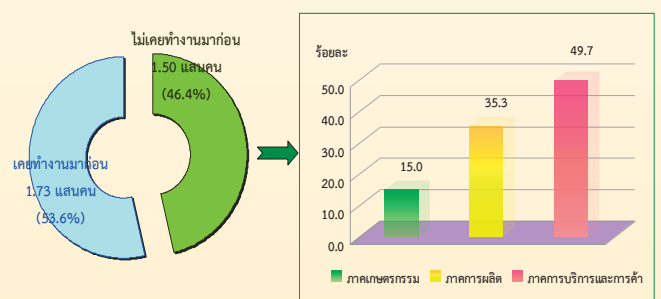
ร้อยละของผู้ว่างงานที่หางานทำ จำแนกตามวิธีการหางาน หรือสมัครงาน ปี 2557



จำนวนผู้ว่างงานและอัตราการว่างงาน จำแนกตามกลุ่มอายุ ปี 2557



ร้อยละของผู้ว่างงาน จำแนกตามประสบการณ์การทำงาน และอุตสาหกรรม ปี 2557



แนะนำ

รองผู้อำนวยการสำนักงานสถิติแห่งชาติ



นางนวลนภา รุศักดิ์

การศึกษา

ปริญญาตรี วิทยาศาสตร์บัณฑิต (สถิติ) มหาวิทยาลัยเกษตรศาสตร์

ปริญญาโท บริหารธุรกิจมหาบัณฑิต (บริหารธุรกิจ) มหาวิทยาลัยธรรมศาสตร์

ประวัติการรับราชการ

พ.ศ. 2521 เจ้าหน้าที่ระบบงานคอมพิวเตอร์ กองประมวลผลสถิติ

พ.ศ. 2551 ผู้อำนวยการศูนย์สารสนเทศยุทธศาสตร์ภาครัฐ (ผู้อำนวยการต้น)

พ.ศ. 2552 ผู้อำนวยการศูนย์สารสนเทศยุทธศาสตร์ภาครัฐ (ผู้อำนวยการสูง)

พ.ศ. 2555 ผู้อำนวยการศูนย์เทคโนโลยีสารสนเทศและการสื่อสาร (ผู้อำนวยการสูง)

พ.ศ. 2558 รองผู้อำนวยการสำนักงานสถิติแห่งชาติ (นักบริหารต้น)

แนวคิดการทำงาน : ปรับภารกิจและกระบวนการโดยนำเทคโนโลยีมาช่วยในทุกขั้นตอน
การจัดทำสถิติ เพื่อก้าวสู่สังคมยุคดิจิทัล



นายอุดม ภัญโญ

การศึกษา

ปริญญาตรี ศิลปศาสตรบัณฑิต (เศรษฐศาสตร์) มหาวิทยาลัยเชียงใหม่

ปริญญาโท รัฐประศาสนศาสตรมหาบัณฑิต (รัฐประศาสนศาสตร์)

สถาบันบัณฑิตพัฒนบริหารศาสตร์

ประวัติการรับราชการ

พ.ศ. 2522 นักสถิติเศรษฐกิจ กองจัดเก็บข้อมูลสถิติ

พ.ศ. 2547 สถิติจังหวัดเชียงใหม่ (เจ้าหน้าที่บริหารงานสถิติ 8)

พ.ศ. 2552 ผู้อำนวยการสำนักบริหารกลาง (ผู้อำนวยการสูง)

พ.ศ. 2554 ผู้อำนวยการสำนักสถิติสาธารณสมบัติ (ผู้อำนวยการสูง)

พ.ศ. 2558 รองผู้อำนวยการสำนักงานสถิติแห่งชาติ (นักบริหารต้น)

แนวคิดการทำงาน : ให้คิดเสมอว่าเมื่อเรามีภารกิจอะไร พยายามทำให้ได้และให้ถึงเป้าหมาย
มีความคิดไม่หยุดนิ่ง เพื่อให้องค์กรเกิดความคิดที่หลากหลาย เกิดการพัฒนา
และความเจริญในองค์กร



นายประเสริฐ ศรีพนารัตนกุล

การศึกษา

ปริญญาตรี นิติศาสตรบัณฑิต มหาวิทยาลัยรามคำแหง

ปริญญาโท สังคมศาสตรมหาบัณฑิต (วิจัยประชากรและสังคม) มหาวิทยาลัยมหิดล

ประวัติการรับราชการ

พ.ศ. 2522 เจ้าพนักงานปกครอง (ปลัดอำเภอหน้าป่าด จังหวัดอุดรธานี)

พ.ศ. 2546 ผู้อำนวยการศูนย์สารสนเทศเพื่อการบริหารพัฒนางานปกครอง (ผู้อำนวยการต้น)

พ.ศ. 2555 นายอำเภอเมืองนครนายก (ผู้อำนวยการสูง)

พ.ศ. 2556 ผู้อำนวยการสำนักส่งเสริมและพัฒนากาไรใช้เทคโนโลยีสารสนเทศ
และการสื่อสาร (ผู้อำนวยการสูง)

พ.ศ. 2557 ผู้อำนวยการสำนักส่งเสริมและพัฒนารัฐบาลอิเล็กทรอนิกส์ (ผู้อำนวยการสูง)

พ.ศ. 2558 รองผู้อำนวยการสำนักงานสถิติแห่งชาติ (นักบริหารต้น)

แนวคิดการทำงาน : ทำงานที่ได้รับมอบหมายให้ดีที่สุดภายใต้ความคิดสร้างสรรค์ กระชับ
และรวดเร็ว

ใจสุข ก็สุขใจ

การเปลี่ยนตัวเองเป็นคนใหม่ต้องตั้งต้นที่ใจของเราด้วยค่ะ ปรับใจให้พร้อมเปิดรับความสุขรอบ ๆ ตัว แม้ว่าจะเล็กน้อยแค่ไหนก็ตาม ถ้าสิ่งนั้นทำให้รู้สึกเป็นสุขแล้วละก็ เก็บเกี่ยวไว้อย่างดีทดแทนความเหนื่อยระกาก็ความสุขเป็นของมีค่าที่นับวันจะหายากขึ้นทุกที

งดเรื่องร้ายเริ่มต้นวันใหม่และก่อนนอนด้วยเรื่องดี ๆ : เปิดเพลงเพราะ ๆ สร้างบรรยากาศสดชื่นตอนตื่นนอนเช้าขึ้นมาอย่าเพิ่งพูดเรื่องเจ็บ ป่วย ตาย หรือปัญหาซีเรียส อย่าเพิ่งตั้งหน้าตั้งตาอ่านข่าวหนังสือพิมพ์ที่มีกจะมีข่าวร้ายแรง แค่กวาดตามองแล้วค่อยอ่านช่วงสาย ๆ ก่อนนอนควรอ่านหนังสือเบา ๆ สบายใจ ดูภาพสวย ๆ ฟังเพลงไม่ขบคิดถึงปัญหาหรือดูหนังสยองขวัญ

เปลี่ยนจากติเป็นชม : บางคนช่างติ โน่นก็ไม่ดีนี่ก็ไม่ดี สบอารมณ์ มองเห็นข้อบกพร่องของทุกสิ่งและทุกคนรอบข้าง เปลี่ยนเถอะแล้วอารมณ์จะดีขึ้น ไม่ก่อมลพิษให้คนอื่นด้วยหาข้อดี ๆ ของสิ่งที่คุณเคยติ หรือจับผิดบ้าง แล้วก็ชื่นชมมันบ่อย ๆ ขอบคุณอีกหน่อยก็ทำให้ได้พบเห็นสิ่งดี ๆ มากมายรอบตัว

เฉยบ้างแทนที่จะใส่อารมณ์ : ใครพูดผิดหูกี้โกรธ โดนแซงคิวก็โกรธ คนบนรถไฟฟ้าไม่มีมารยาทก็หงุดหงิด ฯลฯ มันก็น่าอยู่หรือขณะ ความจริงก็คือ เรามักตั้งป้อมหงุดหงิดกับเหตุการณ์ประจำวัน ซ้ำซาก ไหนลองเฉย ๆ ดูบ้างเลิกใส่อารมณ์กำกับทุกเรื่อง ผุดงความยุติธรรมตลอด 24 ชั่วโมง ปล่อยให้มันเป็นหน้าที่แบบแมนแค้

สมาธิคลายเครียดแทนของอร่อย : การกินช่วยคลายเครียดได้แบบลวก ๆ เครียดมากกินมากก็อ้วนมากได้น้ำตาลและไขมันเกิน อาหารทั้งสองประเภทจะเพิ่มความเครียดและโรคภัยไข้เจ็บให้เรา รู้สึกเครียดเมื่อไรให้หนึ่งนึ่ง ๆ ปิดไฟ หายใจเข้า-ออกช้า ๆ ทำสมาธิสัก 5 นาที ถ้าได้ผลให้ทำบ่อยขึ้น

โยคะแทนเพชฌัญหรือไลน์ : เพชฌัญหรือไลน์สนุกจนติดหนึบ เวลาคนอื่นโพสต์เรื่องเลวร้าย ป่าวประกาศมหากาพย์รักขม หรือชาวบ้านไปปล้นล้าเมืองนอกขณะที่เจ้านายจอมโหดคุณไม่เคยให้ลาเกิน 3 วัน ในเมื่อมันไม่สนุกเสมอไปแล้วทำจิตตกด้วยซ้ำ แบ่งเวลาสักครึ่งชั่วโมงทำโยคะที่บ้านดีกว่า สุขภาพดีหุ่นเฟิร์ม แล้วยังฝึกสมาธิและสติช่วยให้อารมณ์ปลอดโปร่งขึ้นด้วย

เลิกเสื้อผ้าสีทึม ๆ เปลี่ยนเป็นสีสดใส : คุณอาจชอบสีเทา ดำ น้ำตาล น้ำเงิน ขรึมขลังมาก เปลี่ยนหน่อยก็ดีคะถ้ารู้สึกซึมเบื่อหน่าย สีสดใสจะสร้างอารมณ์ให้สดใสเจิดจ้าตาม ลองเสื้อผ้าสีสดลายแซบสะใจดูบ้าง หรือเสื้อผ้าสีเดิม ๆ แล้วใช้กระเป๋ากับรองเท้าหรือเครื่องประดับสีสดขึ้นโต้แทน



แค่เปลี่ยนเปลงเล็ก ๆ น้อย ๆ ในชีวิตประจำวันก็จะมีเรื่องดี ๆ

ที่มา : นิตยสารแอด



ลงนามถวายพระพร



ข้าราชการสำนักงานสถิติแห่งชาติร่วมลงนามถวายพระพรพระบาทสมเด็จพระเจ้าอยู่หัว เนื่องในโอกาสวันขึ้นปีใหม่ พุทธศักราช 2558 ณ พระบรมมหาราชวัง เมื่อวันที่ 1 มกราคม 2558



ร่วมอวยพร



นางเมธินี เทพมณี ปลัดกระทรวงเทคโนโลยีสารสนเทศและการสื่อสาร นำคณะผู้บริหาร หน่วยงานในสังกัดกระทรวงฯ ร่วมอวยพรปีใหม่ พุทธศักราช 2558 แก่ พลเอก ประยุทธ์ จันทร์โอชา นายกรัฐมนตรี ณ ห้องสีม่วง ตึกไทยคู่ฟ้า ทำเนียบรัฐบาล เมื่อวันที่ 30 ธันวาคม 2557



กิจกรรมวันเด็ก

สำนักงานสถิติแห่งชาติ ร่วมออกบูธกิจกรรมวันเด็กกับ บริษัท ธนารักษ์พัฒนาสินทรัพย์ (ธพส.) เพื่อให้เด็กๆ ได้เรียนรู้เกี่ยวกับ สถิติ ในชื่อกิจกรรม “ชวนน้องหนูเรียนรู้สถิติ” และร่วมเล่นเกมรับของรางวัล ณ ลานอเนกประสงค์ ชั้น 2 อาคารรัฐประศาสนภักดี ศูนย์ราชการเฉลิมพระเกียรติ 80 พรรษา เมื่อวันที่ 10 มกราคม 2558



พัฒนาต้นแบบระบบการบริหารจัดการแผนก

นายวิบูลย์ หัตถ์ สutherland ผู้อำนวยการสำนักงานสถิติแห่งชาติ เป็นประธานเปิดการสัมมนาโครงการศึกษาและพัฒนาต้นแบบระบบการบริหารจัดการแผนกที่ขอบเขตการเงนระดับสถิติจังหวัด 76 จังหวัด และผู้เกี่ยวข้องในส่วนกลาง การสัมมนาดังกล่าวจัดขึ้นระหว่างวันที่ 22 - 23 มกราคม 2558 ณ ห้องออติทอเรีย ชั้น 3 อาคาร Software Park ถนนแจ้งวัฒนะ จังหวัดนนทบุรี



พัฒนานักสถิติยุคใหม่

นางปัทมา อมรสิริสมบุญ ผู้อำนวยการสำนักพัฒนาบุคลากร เป็นประธานเปิดการอบรมเชิงปฏิบัติการ หลักสูตร การพัฒนานักสถิติยุคใหม่ แก่ข้าราชการส่วนกลางและส่วนภูมิภาค รวมทั้งผู้ที่เกี่ยวข้องกับคณะอนุกรรมการสถิติรายสาขา เพื่อเสริมสร้างศักยภาพในการทำงาน ตามภารกิจของสำนักงานสถิติแห่งชาติ ในเรื่องการบริหารจัดการข้อมูลในระดับพื้นที่ให้มีประสิทธิภาพมากขึ้น ซึ่งการอบรมในรุ่นที่ 3 จัดขึ้นระหว่างวันที่ 8 - 9 มกราคม 2558 และรุ่นที่ 4 จัดขึ้นระหว่างวันที่ 29 - 30 มกราคม 2558 ณ โรงแรมชลพฤกษ์รีสอร์ท จังหวัดนครนายก



รับมอบเครื่องหมาย

นายวิบูลย์ หัตถ์ สutherland ผู้อำนวยการสำนักงานสถิติแห่งชาติ นำข้าราชการสำนักงานสถิติแห่งชาติ ร่วมพิธีรับมอบเครื่องหมายรักษาดินแดนยิ่งชีพ ณ ห้องม้ฆวานรังสรรค์ โซน AB (ชั้น 3) สโมสรทหารบก กรุงเทพมหานคร เมื่อวันที่ 10 กุมภาพันธ์ 2558





ต้อนรับ World Bank

นายวิบูลย์ทัต สุทันธกิตติ ผู้อำนวยการสำนักงานสถิติแห่งชาติ พร้อมด้วย นางนวลนภา ธนศักดิ์ ผู้อำนวยการศูนย์เทคโนโลยีสารสนเทศและการสื่อสาร รักษาการแทนรองผู้อำนวยการสำนักงานสถิติแห่งชาติ ให้การต้อนรับและมอบของที่ระลึกแก่เจ้าหน้าที่จาก World Bank ในโอกาสที่เข้ามาให้การอบรมเรื่อง “Workshop on Survey Solutions World Bank developed CAPI software” แก่บุคลากรของสำนักงานสถิติแห่งชาติ ณ ชั้น 4 สำนักงานสถิติแห่งชาติ เมื่อวันที่ 6 กุมภาพันธ์ 2558



ตรวจราชการ

นายวิบูลย์ทัต สุทันธกิตติ ผู้อำนวยการสำนักงานสถิติแห่งชาติ พร้อมคณะเดินทางไปตรวจเยี่ยมสำนักงานสถิติจังหวัดมหาสารคาม และจังหวัดขอนแก่น เพื่อติดตามการดำเนินงานโครงการในแต่ละจังหวัด เมื่อวันที่ 2 กุมภาพันธ์ 2558



นายวิบูลย์ทัต สุทันธกิตติ ผู้อำนวยการสำนักงานสถิติแห่งชาติ พร้อมคณะเดินทางไปตรวจเยี่ยมสำนักงานสถิติจังหวัดชัยนาท เพื่อติดตามการดำเนินงานโครงการของจังหวัด โดยมี นางมณฑา เอี่ยมวิจารณ์ สถิติจังหวัดชัยนาท พร้อมคณะให้การต้อนรับ ณ สำนักงานสถิติจังหวัดชัยนาท เมื่อวันที่ 5 กุมภาพันธ์ 2558



ประชุมคณะกรรมการสถิติระดับจังหวัด

นายจรุพล วรวิทย์กิจ สถิติจังหวัดร้อยเอ็ด จัดการประชุมคณะกรรมการสถิติระดับจังหวัด ครั้งที่ 1/2558 ตามโครงการการแปลงแผนแม่บทระบบสถิติประเทศไทยสู่การปฏิบัติเชิงพื้นที่ โดยมี นายสมศักดิ์ จังตระกุล ผู้ว่าราชการจังหวัดร้อยเอ็ด เป็นประธาน ณ ห้องประชุมพระเวสสันดร ชั้น 3 ศาลากลางจังหวัดร้อยเอ็ด เมื่อวันที่ 12 กุมภาพันธ์ 2558





คณะกรรมการสถิติด้านเศรษฐกิจ

สำนักงานสถิติจังหวัดยโสธร จัดประชุม คณะทำงานสถิติด้านเศรษฐกิจ ครั้งที่ 1/2558 เรื่อง การพัฒนาข้อมูลสถิติและสารสนเทศระดับพื้นที่ ภายใต้โครงการแปลงแผนแม่บทระบบสถิติสู่ การปฏิบัติการเชิงพื้นที่ โดยมี นายจรรยา สุนทรค์คันธชาติ รองผู้ว่าราชการจังหวัดยโสธร เป็นประธาน และนายวัชรินทร์ เจริญประไพ สถิติจังหวัดยโสธร พร้อมด้วยข้าราชการ พนักงานสำนักงานสถิติจังหวัดยโสธร ร่วมการประชุมดังกล่าว ณ ห้องประชุมหมอนขิด ศาลากลาง ชั้น 2 จังหวัดยโสธร เมื่อวันที่ 13 กุมภาพันธ์ 2558



วางพานพุ่ม

นางสาวรัชณี วงศ์รัชตนันท์ สถิติจังหวัดลพบุรี ร่วมวางพานพุ่มในพิธี เติบพระเกียรติสมเด็จพระนารายณ์มหาราช ในงานแผ่นดินสมเด็จพระนารายณ์มหาราช ประจำปี พ.ศ. 2558 โดยมีข้าราชการ พนักงาน และเจ้าหน้าที่ แต่งกายชุดไทย ร่วมในพิธี เมื่อวันที่ 16 กุมภาพันธ์ 2558



ตรวจเยี่ยม



นายพิพัฒน์ เพ็ชรกระจ่าง สถิติจังหวัดหนองคาย ให้การต้อนรับ พล.ต.วิชัย แซงจอหอ รอง มกท. 2 (รอง แม่ทัพภาคที่ 2) ในการตรวจเยี่ยมศูนย์ ดำรงธรรมจังหวัดหนองคาย เมื่อวันที่ 13 กุมภาพันธ์ 2558



ร่วมงานบุญ

นายสมศักดิ์ พิระชัยรัตน์ หัวหน้าฝ่ายปฏิบัติการสถิติ สำนักงานสถิติจังหวัดสระแก้ว พร้อมพนักงานราชการ และ ลูกจ้าง ร่วมงานบุญเทศน์มหาชาติ ณ สำนักปฏิบัติธรรมป่า ลัดกะสัง หมู่ 2 ตำบลสระขวัญ อำเภอเมืองสระแก้ว จังหวัด สระแก้ว เมื่อวันที่ 20 กุมภาพันธ์ 2558



มั่นใจในสำนักงานสถิติแห่งชาติ
รัฐและราษฎรจะก้าวไปอย่างมั่นคง



ชำระค่าฝากส่งเป็นรายเดือน
ใบอนุญาตที่ 19/2552
ไปรษณีย์ศูนย์ราชการเฉลิมพระเกียรติ

