

Statistics Newsletter

สารสถิติ

ปีที่ 25 ฉบับที่ 4 เดือนตุลาคม - ธันวาคม 2557

ไอซีทีจับมือมหาดไทย บูรณาการข้อมูลเชิงพื้นที่

ตอบโจทย์ยุทธศาสตร์พัฒนาจังหวัด มุ่งแก้ไขปัญหาเชิงพื้นที่อย่างจริงจัง



“การพัฒนาข้อมูลสถิติและสารสนเทศ
ระดับพื้นที่ 76 จังหวัด / 18 กลุ่มจังหวัด”

วันจันทร์ที่ 20 ตุลาคม พ.ศ. 2557

โรงแรมแกรนด์ไฮแอท เอราวัณ กรุงเทพมหานคร



ติดตามอ่านได้ในเล่ม...

บท.ขอเขียน

พบกับสารสภิตถิบบส่งท้ายปีเก่า ต้อนรับปีใหม่ กับวันเวลา 365 วันที่ผ่านไปอย่างรวดเร็ว สิ่งใดที่เคยเป็นความผิดพลาด บทพร่องไม่ถูกต้อง ในการดำเนินชีวิตในรอบปีที่ผ่านมา ก็ขอให้ใช้สติ พิจารณาหาวิธีลด ละ เลิก แล้วนำเอาสิ่งดีงาม เข้ามาปรับเปลี่ยนชีวิต เอาชนใจตนเองให้ได้

ดังพระราชดำรัสของพระบาทสมเด็จพระเจ้าอยู่หัวตอนหนึ่ง ความว่า “ในการดำเนินชีวิตของเรา เราต้องข่มใจไม่กระทำสิ่งใดๆ ที่เรารู้สึกด้วยใจจริงว่าชั่วว่าเสื่อม เราต้องฝืนต้องต้าน ความคิดและความประพฤติทุกอย่างที่รู้สึกว่าจะขัดกับธรรมะ เราต้องกล้าและบากบั่นที่จะกระทำสิ่งที่เราทราบว่าเป็นความดี เป็นความถูกต้อง และเป็นธรรม ถ้าเราร่วมกันทำเช่นนี้ ให้ได้จริงๆ ให้ผลของความดีบังเกิดมากขึ้นๆ ก็จะช่วยค้ำจุนส่วนรวมไว้มิให้เสื่อมลงไป และจะช่วยให้ฟื้นคืนดีขึ้นได้เป็นลำดับ” อย่างลืมน้อมนำไปปฏิบัติกันนะคะ แล้วปีใหม่นี้ชีวิตท่านก็จะพบเจอแต่ความสุขค่ะ

สารสภิตถิบบนี้ ยังคงมีเรื่องราวที่น่าสนใจ มาให้อ่านเช่นเคย เริ่มจากความรู้เกี่ยวกับการใช้ภาษาอังกฤษของประเทศไทยในอาเซียน รวมทั้งไปดูกันว่าคนภาคใดครองแชมป์ใช้เทคโนโลยีมากที่สุดในพลสำรวจการมีการใช้เทคโนโลยีสารสนเทศและการสื่อสารในครัวเรือน 2557 นอกจากนี้ยังมีผลการสำรวจแรงงานนอกระบบและสาระน่ารู้ในเรื่องของความกดดันของคนแต่ละคน

ในวาระที่ขึ้นปีใหม่นี้ ขอให้ท่านร่ำรอยไปด้วยสุขภาพที่แข็งแรง และมีความสุขอย่างล้นเหลือ ขอให้ม่จิตใจที่แข็งแรง รวมทั้งความอุดมสมบูรณ์แก่ท่านและครอบครัว สวัสดิ์ปีใหม่ค่ะ...

แล้วพบกันฉบับหน้า

สารบัญ



3 สืบเนื่องจากปก

ไอซีทีจับมือหาดีไทย บูรณาการข้อมูลเชิงพื้นที่ ตอบโจทย์ยุทธศาสตร์พัฒนาจังหวัดมุ่งแก้ไข ปัญหาเชิงพื้นที่อย่างจริงจัง

5 สภิติน่ารู้

- คนกรุงเทพฯ ครองแชมป์ใช้คอมพิวเตอร์ อินเทอร์เน็ต และ โทรศัพท์มือถือ
- ปี 57 แรงงานนอกระบบลดลง
- ข้อมูลพื้นที่การก่อสร้างในไตรมาส 2/2557 เพิ่มขึ้น

8 สภิติต่อ

รายได้ ค่าใช้จ่าย และหนี้สินของครัวเรือน

9 ข่าวประชาสัมพันธ์

- ขอแสดงความยินดีในโอกาสรองผู้อำนวยการสำนักงานสภิตแห่งชาติ ได้รับแต่งตั้งให้ดำรงตำแหน่งผู้ตรวจราชการกระทรวงเทคโนโลยีสารสนเทศและการสื่อสาร
- ผู้ประพฤติปฏิบัติตนชอบด้วยความซื่อสัตย์สุจริต ประจำปี 2557
- โครงการสำรวจปีงบประมาณ 2558



11 มุมอาเซียน (ASEAN Corner)

- ความรู้ภาษาอังกฤษของคนไทยส่วนใหญ่ ยังไม่พร้อมรับ AEC
- “ที่สุด” ในอาเซียน
- Hello อาเซียน



12 เกร็ดความรู้

คนแบบไหน

13 แวดวง สสช.

15 ข่าวจากภูมิภาค



ศูนย์ราชการเฉลิมพระเกียรติ

80 พรรษา 5 ธันวาคม 2550

อาคารรัฐประศาสนภักดี (อาคาร B)

ถนนแจ้งวัฒนะ แขวงทุ่งสองห้อง

เขตหลักสี่ กรุงเทพฯ 10210

ที่ปรึกษา : นายวิบูลย์ ทัต สุทันนกิจดี ผู้อำนวยการสำนักงานสภิตแห่งชาติ
 จัดทำโดย : กลุ่มประชาสัมพันธ์ สำนักสภิตติพยากรณ์ โทรศัพท์ 0 2141 7485
 เผยแพร่โดย : สำนักสภิตติพยากรณ์ โทรศัพท์ 0 2143 1323
 Website : <http://www.nso.go.th>





ไอซีที โดย สำนักงานสถิติแห่งชาติ จับมือ มหาตไทย บูรณาการข้อมูลเชิงพื้นที่ ตอบโจทยยุทธศาสตร์พัฒนาจังหวัด มุ่งแก้ไขปัญหาเชิงพื้นที่อย่างจริงจัง



กระทรวงเทคโนโลยีสารสนเทศและการสื่อสาร โดยสำนักงานสถิติแห่งชาติ ร่วมกับ กระทรวงมหาดไทย จัดสัมมนาเรื่อง “การพัฒนาข้อมูลสถิติและสารสนเทศระดับพื้นที่ 76 จังหวัด/ 18 กลุ่มจังหวัด” เพื่อนำเสนอชุดข้อมูลที่สนับสนุนการตัดสินใจในพื้นที่ทั้ง 3 ด้าน คือ เศรษฐกิจ สังคม ทรัพยากรธรรมชาติและสิ่งแวดล้อม ซึ่งมีการเชื่อมโยงกับตัวชี้วัดการพัฒนาจังหวัดและกลุ่มจังหวัดที่สอดคล้องกับแผนพัฒนาเศรษฐกิจและสังคมแห่งชาติ ฉบับที่ 11 โดยข้อมูลเหล่านี้สามารถนำมาวางแผน/ประเมินโครงการ/แผนงาน/กิจกรรมต่างๆ เพื่อให้งานเหล่านั้นสามารถสนองตอบความต้องการที่แท้จริงของประชาชน ผู้เข้าร่วมสัมมนาประกอบด้วย สมาชิกสภานิติบัญญัติแห่งชาติ ผู้ว่าราชการจังหวัด สถิติจังหวัดและผู้เกี่ยวข้องประมาณ 300 คน ณ โรงแรมเซ็นทารา แกรนด์ แอท เซ็นทรัลพลาซ่า ลาดพร้าว กรุงเทพฯ เมื่อวันที่ 20 ตุลาคม 2557

นายพรชัย รุจิประภา รัฐมนตรีว่าการกระทรวงเทคโนโลยีสารสนเทศและการสื่อสาร กล่าวว่ จากข้อมูลและรายละเอียดในการดำเนินงานของสำนักงานสถิติแห่งชาติ ที่ได้ดำเนินการจัดทำโครงการพัฒนาข้อมูลสถิติและสารสนเทศระดับพื้นที่ โดยมีการดำเนินการใน 76 จังหวัด (ยกเว้นกรุงเทพมหานคร) และ 18 กลุ่มจังหวัด ซึ่งผลลัพธ์ที่ได้คือชุดข้อมูลเพื่อสนับสนุนการตัดสินใจ

ในระดับพื้นที่ใน 3 ด้าน คือ เศรษฐกิจ สังคม ทรัพยากรธรรมชาติและสิ่งแวดล้อม และชุดข้อมูลดังกล่าวยังมีความเชื่อมโยงกับตัวชี้วัดการพัฒนาจังหวัด และกลุ่มจังหวัดที่สอดคล้องกับแผนพัฒนาเศรษฐกิจและสังคมแห่งชาติ ฉบับที่ 11 และเป็นเครื่องมือสำคัญที่ให้ผู้บริหารในทุกระดับใช้ในการติดตามแผนงาน/โครงการ/กิจกรรมตามภารกิจของหน่วยงาน รวมทั้งกระทรวงเทคโนโลยีสารสนเทศและการสื่อสาร จะต้องนำไปใช้ในการวางแผน กำหนดนโยบายภารกิจและพื้นที่ ตลอดจนการมีข้อมูลนำไปใช้ในการจัดลำดับความสามารถในการแข่งขันของประเทศ ที่สถาบันเพื่อพัฒนาการจัดการหรือ International Institute for Management Development (IMD) นำไปใช้ในการจัดลำดับ นอกจากนี้ยังเกิดการทำงานอย่างบูรณาการของหน่วยงานภาครัฐต่างๆ ซึ่งสอดคล้องกับแนวทางการบูรณาการการใช้งบประมาณให้เกิดประสิทธิภาพสูงสุดที่เน้นการทำงานร่วมกันของหน่วยงาน โดยครอบคลุมเป้าหมายการดำเนินงานระดับกระทรวงตั้งแต่ 2 กระทรวงขึ้นไป และตอบสนองความต้องการของประชาชนในพื้นที่อย่างแท้จริง มีหน่วยงานที่รับผิดชอบที่ชัดเจน ไม่เกิดการทำงานซ้ำซ้อนระหว่างหน่วยงาน



พลเอก อนุพงษ์ เผ่าจินดา รัฐมนตรีว่าการกระทรวงมหาดไทย กล่าวถึงโครงการนี้ เป็นตัวอย่างของสิ่งที่รัฐบาลปัจจุบันให้ความสำคัญ กล่าวคือรัฐบาลให้ความสำคัญกับการบูรณาการงบประมาณและความพร้อมในการดำเนินงานเพื่อขับเคลื่อนนโยบายให้เกิดผลเป็นรูปธรรม รัฐบาลอยากเห็นการทำงานร่วมกันของหน่วยงานระหว่างกระทรวง และในระดับพื้นที่ก็อยากเห็นการบูรณาการงานตามยุทธศาสตร์พื้นที่ที่ตอบสนองความต้องการในพื้นที่และนโยบายสำคัญของรัฐบาล เช่น เรื่องการดูแลเกษตรกรให้มีรายได้ที่เหมาะสม การปรับโครงสร้างการผลิตสินค้าเกษตร การบริหารจัดการทรัพยากรน้ำทั้งเชิงปริมาณและคุณภาพ แสดงให้เห็นจุดเริ่มต้นที่ดีใน 2 มิติ คือ มิติการทำงานที่ให้ความสำคัญกับข้อมูลสถิติและสารสนเทศ การวิเคราะห์ปัญหาและโอกาสของพื้นที่ การนำนโยบายและยุทธศาสตร์มาใช้ และการมีส่วนร่วมไม่อาจจะนำไปสู่การตัดสินใจที่ถูกต้องเหมาะสม หากปราศจากสถิติและสารสนเทศที่ทุกฝ่ายเข้าถึงและเข้าใจ ซึ่งหากมีองค์ประกอบเหล่านี้ครบถ้วน ก็จะเกิดความโปร่งใส เอื้ออำนวยให้มีการใช้ดุลยพินิจตัดสินใจที่ถูกต้องเหมาะสม และมีธรรมาภิบาล และมีมิติที่สองคือ การทำงานแบบบูรณาการ ทำให้เกิดการ “ประสานข้อมูลสถิติและสารสนเทศ” ซึ่งเป็นเรื่องที่สำคัญมากที่จะสนับสนุนการประสานอื่นๆ ให้ถูกทิศทางและมีประสิทธิภาพ และที่สำคัญมากคือโครงการนี้ทำให้เกิดการประสานข้อมูลสถิติและสารสนเทศในกรอบของยุทธศาสตร์

นายวิบูลย์ หัตถ์สนิท ผู้อำนวยการสำนักงานสถิติแห่งชาติ กล่าวว่า สำนักงานสถิติแห่งชาติได้เริ่มดำเนินการพัฒนาข้อมูลสถิติและสารสนเทศ ตั้งแต่วันที่ 28 ธันวาคม 2553 ที่คณะรัฐมนตรีมีมติเห็นชอบแผนแม่บทระบบสถิติประเทศไทย พ.ศ. 2554 – 2558 และคณะรัฐมนตรีมีมติรับทราบการแปลงแผนแม่บทระบบสถิติประเทศไทยสู่การปฏิบัติ เมื่อวันที่ 4 เมษายน 2554 โดยขับเคลื่อนโครงการฯ ดังกล่าวในรูปแบบของคณะกรรมการจัดระบบสถิติประเทศไทย 3 ด้าน (เศรษฐกิจ สังคม ทรัพยากรธรรมชาติและสิ่งแวดล้อม) มีการดำเนินการใน 3 มิติไปพร้อม ๆ กันคือ



มิติที่ 1 มิติภารกิจ (Function) ที่มีการดำเนินการใน 21 สาขา ผลลัพธ์ที่ได้ในปัจจุบันคือ ผังสถิติทางการ 21 สาขา มีรายการสถิติทางการประมาณ 3,800 รายการ

มิติที่ 2 มิติพื้นที่ สำนักงานฯ ได้ลงนามในข้อตกลงว่าด้วยความร่วมมือทางวิชาการกับสำนักงานปลัดกระทรวงมหาดไทย สำนักงาน ก.พ.ร. เพื่อดำเนินการเชื่อมโยงและแลกเปลี่ยนข้อมูลในประเด็นด้านเศรษฐกิจ หรือประเด็นปัญหาที่ผู้ว่าราชการจังหวัดสนใจ โดยในปี 2555 - 2556 นำร่องใน 10 จังหวัดคือ กำแพงเพชร นครสวรรค์ อุทัยธานี ลพบุรี สิงห์บุรี ชัยนาท อ่างทอง ปราจีนบุรี นครนายก และพระนครศรีอยุธยา และเพื่อขยายผลการเชื่อมโยงและแลกเปลี่ยนข้อมูลเพื่อการตัดสินใจในระดับพื้นที่ นำร่องใน 2 กลุ่มจังหวัดคือ กลุ่มจังหวัดภาคกลางตอนบน 2 (ลพบุรี ชัยนาท อ่างทอง สิงห์บุรี) และภาคตะวันออกเฉียงเหนือตอนบน 2 (สกลนคร มุกดาหาร นครพนม) สำหรับในปี 2557 ที่ผ่านมา ได้ดำเนินการในทุกจังหวัด 76 จังหวัด (ยกเว้นกรุงเทพมหานคร) และ 18 กลุ่มจังหวัด

มิติที่ 3 นโยบายที่สำคัญ (Agenda) สำนักงานฯ ได้ประสานเพื่อขอประเด็นที่สำคัญจากสภาพพัฒนาฯ ซึ่งได้มาจำนวน 11 ประเด็น ยกตัวอย่างเช่น การสร้างความเป็นธรรมในสังคม นโยบายราคาข้าว ฯลฯ ผลลัพธ์ที่ได้ยังสามารถนำมาจัดทำ โครงการ ➡ แผนงาน ➡ กิจกรรม ➡ ตัวชี้วัด ➡ รายการข้อมูล ที่สอดคล้องกับพื้นที่ และตอบสนองความต้องการที่แท้จริงของประชาชน

ในปี 2558 มีแผนงานที่จะดำเนินการจัดทำชุดข้อมูลที่เกี่ยวข้องกับการบริหารจัดการน้ำโดยมีพื้นที่เป้าหมาย ในจังหวัดบริเวณในทุ่งเจ้าพระยา ซึ่งได้แก่ ชัยนาท ลพบุรี สิงห์บุรี อ่างทอง พระนครศรีอยุธยา ปทุมธานี นนทบุรี สมุทรปราการ สุพรรณบุรี นครปฐม และสมุทรสาคร รวมถึงกรุงเทพมหานคร เป็นต้น เพื่อจัดทำชุดข้อมูลความอุดมสมบูรณ์ของพื้นที่และจะเกี่ยวข้องกับการใช้สรรพประโยชน์ของดินและน้ำ ทั้งน้ำดี น้ำเสียในครัวเรือน ภาคเกษตรภาคอุตสาหกรรม สำหรับในจังหวัดอื่นๆ ก็มีแผนที่จะรวบรวมข้อมูลที่ยังขาดหายและดำเนินการจัดทำชุดข้อมูลใหม่ ตามความต้องการของผู้ว่าราชการจังหวัดต่อไป



คนกรุงเทพฯ ครองแชมป์ ใช้คอมพิวเตอร์ อินเทอร์เน็ต และโทรศัพท์มือถือ



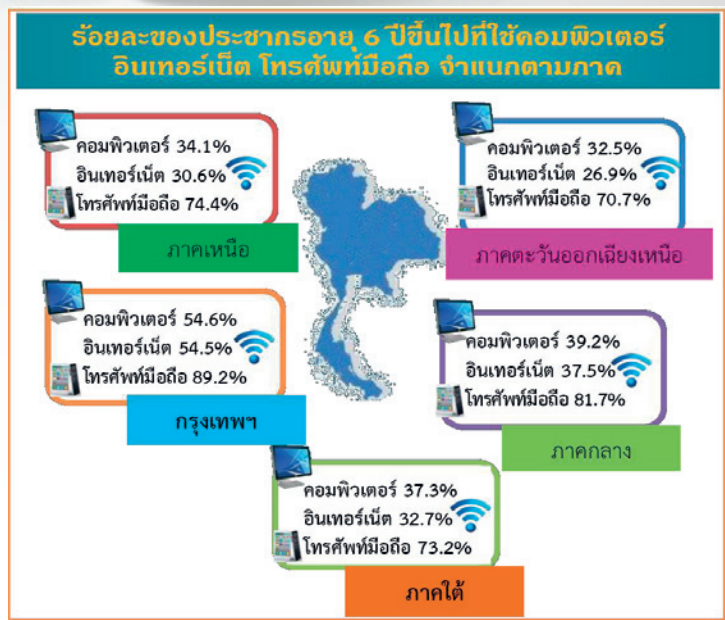
สำนักงานสถิติแห่งชาติ จัดทำการสำรวจการมีการใช้เทคโนโลยีสารสนเทศและการสื่อสารในครัวเรือน พ.ศ. 2557 โดยเก็บรวบรวมข้อมูลจากประชากรที่มีอายุ 6 ปีขึ้นไป เพื่อให้ภาครัฐนำข้อมูลมาใช้สำหรับกำรวางแผน กำหนดนโยบาย และปรับปรุงมาตรการต่าง ๆ ที่เกี่ยวข้อง ให้เหมาะสม และทำให้ทราบถึงปัญหาและความต้องการของประชาชน สามารถให้บริการประชาชนได้ดีขึ้น และตรงตามความต้องการ

ผลการสำรวจ พบว่า มีผู้ใช้คอมพิวเตอร์จำนวน 23.8 ล้านคน (ร้อยละ 38.2) ผู้ใช้อินเทอร์เน็ตจำนวน 21.7 ล้านคน (ร้อยละ 34.9) และผู้ใช้โทรศัพท์มือถือจำนวน 48.1 ล้านคน (ร้อยละ 77.2) การใช้อินเทอร์เน็ตของเพศชายและเพศหญิงมีสัดส่วนเท่ากันคือ ร้อยละ 34.9

เมื่อพิจารณารายภาค พบว่า การใช้คอมพิวเตอร์ อินเทอร์เน็ต และโทรศัพท์มือถือ กรุงเทพฯ ใช้มากที่สุด รองลงมาคือ ภาคกลาง ภาคใต้ ภาคเหนือ (จะมีเพียงการใช้โทรศัพท์มือถือเท่านั้นที่ภาคเหนือมีมากกว่าภาคใต้เพียงเล็กน้อย) และน้อยที่สุดคือ ภาคตะวันออกเฉียงเหนือ

ส่วนการใช้อินเทอร์เน็ตตามกลุ่มอายุต่าง ๆ พบว่า กลุ่มอายุ 15 - 24 ปี มีสัดส่วนการใช้อินเทอร์เน็ตสูงสุด ร้อยละ 69.7 รองลงมา คือ กลุ่มอายุ 6 - 14 ปี ร้อยละ 58.2 กลุ่มอายุ 25 - 34 ปี ร้อยละ 48.5 กลุ่มอายุ 35 - 49 ปี ร้อยละ 25.9 และต่ำสุดในกลุ่มอายุ 50 ปีขึ้นไป ร้อยละ 8.4

แม้ว่าการใช้เทคโนโลยีสารสนเทศและการสื่อสารของประชากรมีสัดส่วนเพิ่มขึ้นอย่างต่อเนื่อง แต่

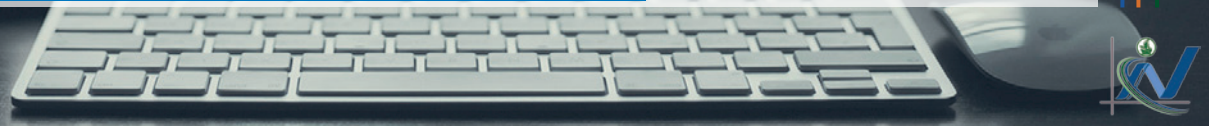


ยังมีช่องว่างในการใช้ของผู้ที่อยู่ในเขตเทศบาลและนอกเขตเทศบาล ในปี 2553 ถึง 2557 ผู้ใช้คอมพิวเตอร์ที่อยู่ในเขตเทศบาล มีสัดส่วนเพิ่มขึ้นจากร้อยละ 43.4 เป็นร้อยละ 47.8 ส่วนผู้ใช้คอมพิวเตอร์ที่อยู่นอกเขตเทศบาลเพิ่มขึ้นจากร้อยละ 25.2 เป็น ร้อยละ 30.4 ในขณะที่ผู้ใช้อินเทอร์เน็ตที่อยู่ในเขตเทศบาลมีสัดส่วนเพิ่มขึ้นจากร้อยละ 35.1 เป็นร้อยละ 44.9 ส่วนผู้ใช้อินเทอร์เน็ตที่อยู่นอกเขตเทศบาล เพิ่มขึ้นจากร้อยละ 16.5 เป็น ร้อยละ 26.9 และผู้ใช้โทรศัพท์มือถือที่อยู่ในเขตเทศบาลมีสัดส่วนเพิ่มขึ้น จากร้อยละ 72.2 เป็นร้อยละ 83.9 ในขณะที่ผู้ใช้โทรศัพท์มือถือที่อยู่นอกเขตเทศบาลเพิ่มขึ้นจากร้อยละ 57.0 เป็น ร้อยละ 71.8

สำหรับสถานที่ใช้อินเทอร์เน็ต ส่วนใหญ่ใช้ที่บ้านที่พักอาศัย รองลงมาคือ ใช้ตามสถานที่ต่าง ๆ ผ่านโทรศัพท์มือถือ สถานศึกษา และที่ทำงาน ซึ่งกิจกรรม

ส่วนใหญ่ใช้ดาวน์โหลด ดูหนัง ฟังเพลง วิทยุ รองลงมาใช้ Social Network เช่น Facebook, Twitter, Hi5, GooglePlus, Line, Instagram รวมถึงการเล่นเกมหรือดาวน์โหลดเกม ติดตามข่าวสาร อ่านหนังสือ หรือดาวน์โหลด E-Book เป็นต้นสนใจรายละเอียดข้อมูลเพิ่มเติมได้ที่เว็บไซต์ www.nso.go.th

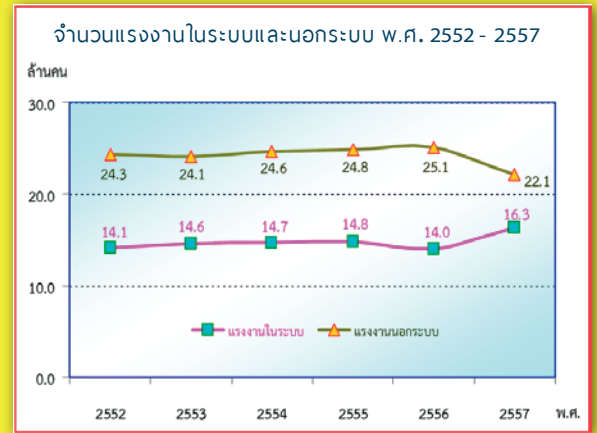
สถานที่ใช้อินเทอร์เน็ต	กิจกรรม
บ้าน/ที่พักอาศัย ร้อยละ 63.9	ดูหนัง ฟังเพลง วิทยุ ร้อยละ 79.1
สถานที่ต่าง ๆ ผ่านมือถือ ร้อยละ 53.4	Social Network ร้อยละ 73.9
สถานศึกษา ร้อยละ 39.6	เล่นเกม/ดาวน์โหลดเกม ร้อยละ 70.5
สถานที่ทำงาน ร้อยละ 32.3	ติดตามข่าวสาร/อ่านหรือดาวน์โหลด นสพ. นิตยสาร E-Book ร้อยละ 51.1





ปี 57

แรงงานนอกระบบ ลดลง



สำนักงานสถิติแห่งชาติ จัดทำการสำรวจแรงงานนอกระบบ พ.ศ. 2557 โดยเก็บรวบรวมจากผู้มีอายุ 15 ปีขึ้นไป พบว่า ในจำนวนผู้มีงานทำทั้งหมด 38.4 ล้านคน เป็นแรงงานนอกระบบ ซึ่งเป็นผู้ที่ทำงานแต่ไม่ได้รับความคุ้มครอง หรือไม่มีหลักประกันทางสังคมจากการทำงานถึงร้อยละ 57.6 ของผู้ทำงานทั้งหมด

สำหรับในปี 2557 มีแรงงานนอกระบบลดลง เนื่องจากในช่วงปี 2557 ที่ผ่านมา แนวนโยบายของภาครัฐที่ต้องการผลักดันผู้ทำงานในตลาดแรงงานจากผู้ทำงานที่เป็นแรงงานนอกระบบให้เข้าสู่ในระบบ ซึ่งจะช่วยให้แรงงานเหล่านี้สามารถเข้าถึงสวัสดิการและผลตอบแทนที่ดีกว่าจากภาครัฐได้ง่ายกว่าการเป็นแรงงานนอกระบบ

เมื่อพิจารณาถึงประเภทการประกอบกิจกรรมทางเศรษฐกิจ พบว่า ตั้งแต่ ปี 2552 - 2556 แรงงานนอกระบบมากกว่าครึ่งหนึ่งทำงานอยู่ในภาคเกษตรกรรม รองลงมาเป็นภาคการบริการ และการค้า และภาคการผลิต แต่เป็นที่น่าสังเกตว่า ในปี 2557 แรงงานนอกระบบที่ทำงานอยู่ในภาคเกษตรกรรมลดลง แต่ภาคการบริการและการค้าเพิ่มขึ้น จึงทำให้สัดส่วนแรงงานนอกระบบที่อยู่ในภาคเกษตรกรรมและนอกภาคเกษตรกรรมใกล้เคียงกัน

สำหรับระดับการศึกษาที่สำเร็จของแรงงานนอกระบบ ในช่วง 6 ปีที่ผ่านมา พบว่า แรงงานนอกระบบส่วนใหญ่ยังเป็นผู้ที่ไม่มีการศึกษาและต่ำกว่าประถมศึกษา รองลงมาเป็น แรงงานนอกระบบที่สำเร็จการศึกษาระดับประถมศึกษา มัธยมศึกษาตอนต้น มัธยมศึกษาตอนปลาย และอุดมศึกษา ตามลำดับ

อนึ่ง เป็นที่น่าสังเกตว่าในช่วงปี 2552 ถึงปี 2557 แรงงานนอกระบบที่สำเร็จการศึกษาตั้งแต่ระดับประถมศึกษาเป็นต้นไป มีสัดส่วนเพิ่มขึ้น แต่อย่างไรก็ตามระดับการศึกษาของแรงงาน

นอกระบบในช่วง 6 ปีที่ผ่านมา ยังคงอยู่ในกลุ่มของผู้มีการศึกษาไม่สูงนัก

สำหรับความช่วยเหลือที่แรงงานนอกระบบต้องการจากภาครัฐ คือ ปัญหาเกี่ยวกับค่าตอบแทนร้อยละ 52.6 รองลงมาเป็นการทำงานหนักร้อยละ 20.2 และงานที่ทำไม่ได้รับการจ้างอย่างต่อเนื่องร้อยละ 15.5 ที่เหลือเป็นอื่นๆ เช่น ไม่มีสวัสดิการ ไม่มีวันหยุด เป็นต้น ปัญหาสภาพแวดล้อมในการทำงานที่แรงงานนอกระบบประสบมากที่สุด คือ อริยาบถในการทำงาน ไม่ค่อยได้เปลี่ยนแปลงลักษณะท่าทางในการทำงาน ร้อยละ 39.5 มีฝุ่น ครั่น ร้อยละ 25.6 และมีแสงสว่างไม่พอ ร้อยละ 15.1 ส่วนปัญหาความไม่ปลอดภัยในการทำงาน ที่แรงงานนอกระบบประสบเป็นส่วนใหญ่ คือ ได้รับสารเคมีเป็นพิษร้อยละ 62.7 เครื่องจักร เครื่องมือที่เป็นอันตรายร้อยละ 17.2 และทำงานในที่สูง/ได้น้ำ/ไต่ดิน ร้อยละ 6.0 สนใจรายละเอียดข้อมูลเพิ่มเติมได้ที่เว็บไซต์ www.nso.go.th



ข้อมูลพื้นที่การก่อสร้าง ในไตรมาส 2/2557 เพิ่มขึ้น

สำนักงานสถิติแห่งชาติ จัดทำการประมวลข้อมูลพื้นที่การก่อสร้างไตรมาสที่ 2/2557 โดยเก็บรวบรวมข้อมูลของสิ่งก่อสร้างทุกประเภทที่เอกชนได้รับอนุญาตให้ก่อสร้างใหม่ และต่อเติมหรือดัดแปลงเกี่ยวกับจำนวนผู้ได้รับอนุญาตให้ก่อสร้าง จำนวนสิ่งก่อสร้าง และพื้นที่สิ่งก่อสร้าง เพื่อให้ภาครัฐนำไปใช้ในการกำหนดนโยบายทางเศรษฐกิจของประเทศ สำหรับเอกชนนำไปจัดทำตัวชี้วัดด้านที่อยู่อาศัย ติดตามภาวะเศรษฐกิจด้านอสังหาริมทรัพย์ การส่งเสริมการขายและการลงทุน

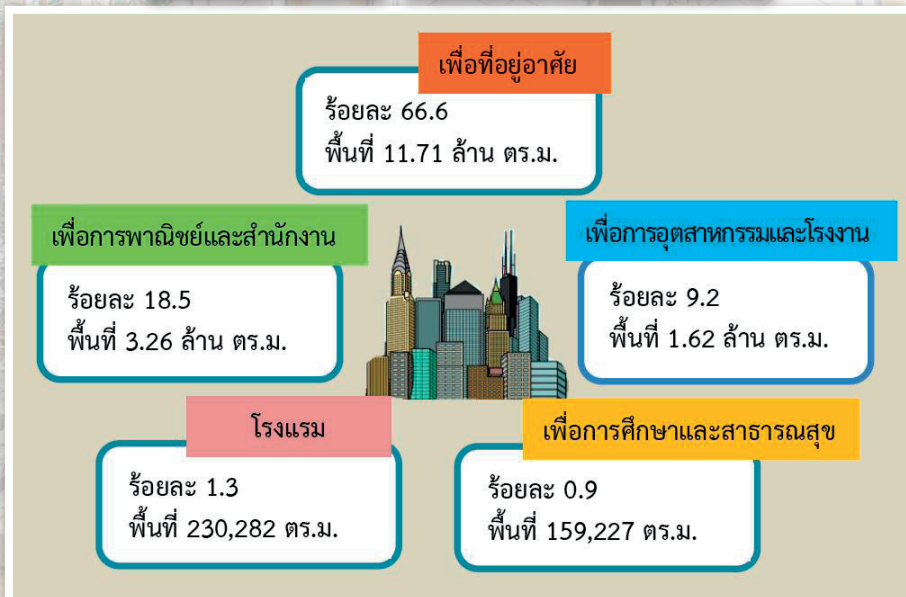
จากการประมวลข้อมูลฯ พบว่า มีจำนวนผู้ได้รับอนุญาตให้ก่อสร้างอาคารโรงงานและสิ่งก่อสร้างที่มีใช้อาคารโรงงานจำนวน 42,245 ราย เพิ่มขึ้น ร้อยละ 1.0 จากไตรมาสที่ผ่านมา ในขณะที่พื้นที่ของสิ่งก่อสร้างมีจำนวน 17.58 ล้าน ตร.ม. ส่วนใหญ่ ร้อยละ 98.5 ได้รับอนุญาตให้ก่อสร้างใหม่ และร้อยละ 1.5 ได้รับอนุญาตให้ต่อเติมหรือดัดแปลง เมื่อเปรียบเทียบกับไตรมาสที่ผ่านมา พบว่าจำนวนผู้ได้รับอนุญาตให้ก่อสร้างอาคารโรงงาน เพิ่มขึ้นร้อยละ 0.2 และพื้นที่ของสิ่งก่อสร้างที่ได้รับอนุญาตเพิ่มขึ้นร้อยละ 4.3 และเมื่อพิจารณาเปรียบเทียบกับไตรมาสเดียวกันกับปี 2556 พบว่า จำนวนผู้ได้รับอนุญาตให้ก่อสร้างเพิ่มขึ้นร้อยละ 14.1 และมีพื้นที่ของสิ่งก่อสร้างที่ได้รับอนุญาตเพิ่มขึ้นร้อยละ 10.4

ในส่วนของสิ่งก่อสร้างที่มีใช้อาคารโรงงาน มีเอกชนที่ได้รับอนุญาตให้ก่อสร้าง 5,336 ราย ส่วนใหญ่ร้อยละ 99.5 ได้รับอนุญาตให้ก่อสร้างใหม่ และร้อยละ 0.5 ได้รับอนุญาตให้ต่อเติมหรือดัดแปลง โดยเป็นสิ่งก่อสร้างประเภทท่อ/ทางระบายน้ำ ถนน รั้ว/กำแพง สะพาน เขื่อน/คันดิน ฯลฯ มีความยาวก่อสร้างรวมทั้งสิ้น 570,903 เมตร และการก่อสร้างประเภทลานจอดรถ สนามกีฬา บิมน้ำมัน ป้ายโฆษณา สระว่ายน้ำ ฯลฯ มีพื้นที่ก่อสร้างรวมทั้งสิ้น 431,324 ตร.ม. เมื่อเปรียบเทียบกับไตรมาสที่ผ่านมา พบว่า จำนวนผู้ได้รับอนุญาตให้ก่อสร้างเพิ่มขึ้นร้อยละ 6.5 และมีพื้นที่ของสิ่งก่อสร้างในส่วนของคิดเป็นความยาวเพิ่มขึ้นร้อยละ 9.8 และส่วนที่คิดเป็นพื้นที่เพิ่มขึ้นร้อยละ 5.6 เมื่อเปรียบเทียบกับไตรมาสเดียวกันของปี 2556 พบว่าจำนวนผู้ได้รับอนุญาตให้ก่อสร้างเพิ่มขึ้นร้อยละ 33.2 และความยาวของสิ่งก่อสร้างเพิ่มขึ้นร้อยละ 29.1 แต่ส่วนที่เป็นพื้นที่ลดลงร้อยละ 2.9

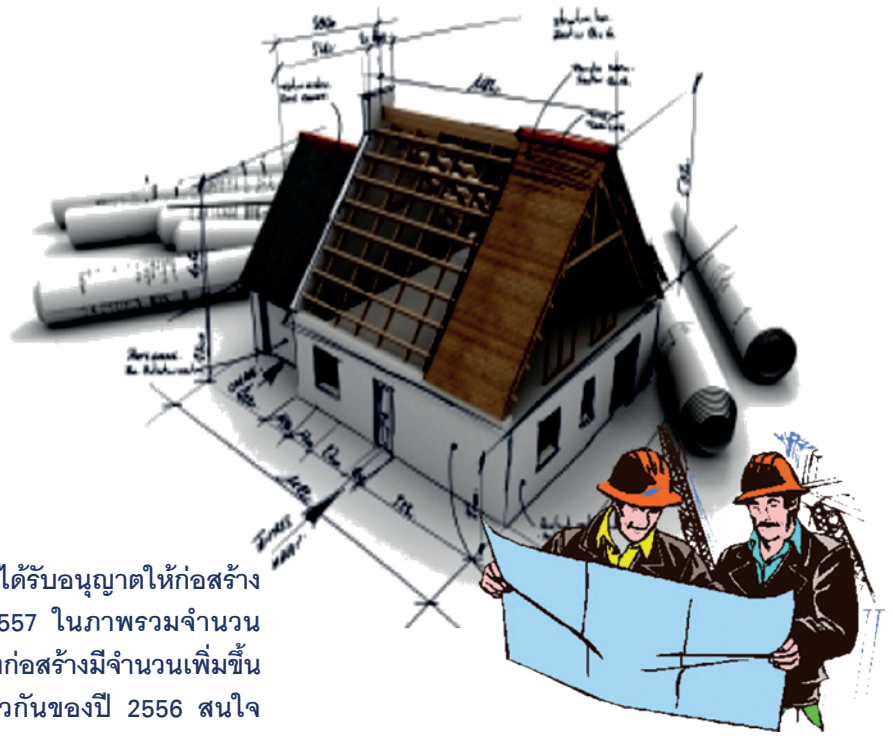
สำหรับสิ่งก่อสร้างที่เป็นอาคารโรงงาน ส่วนใหญ่เป็นการก่อสร้างอาคารเพื่อที่อยู่อาศัยร้อยละ 66.6 รองลงมา เพื่อการพาณิชย์และสำนักงาน ร้อยละ 18.5 เพื่อการอุตสาหกรรมและโรงงาน ร้อยละ 9.2 โรงแรม ร้อยละ 1.3 และเพื่อการศึกษาและสาธารณสุข ร้อยละ 0.9 เมื่อเปรียบเทียบกับไตรมาสที่ผ่านมา

พบว่า มีพื้นที่ของอาคารโรงงานที่ได้รับอนุญาตให้ก่อสร้างโดยรวมเพิ่มขึ้นร้อยละ 4.3 โดยเฉพาะการก่อสร้างเพื่ออาคารโรงแรมลดลงร้อยละ 70.7 เพื่อการอุตสาหกรรมและโรงงานได้รับอนุญาตให้ก่อสร้างลดลงร้อยละ 19.1 การก่อสร้างเพื่อการศึกษาและสาธารณสุขลดลงร้อยละ 11.9 ส่วนอาคารเพื่อการพาณิชย์และสำนักงานได้รับอนุญาตเพิ่มขึ้นร้อยละ 19.8 ส่วนการก่อสร้างเพื่อที่อยู่อาศัยมีพื้นที่การก่อสร้างเพิ่มขึ้นร้อยละ 10.1 หากเปรียบเทียบกับไตรมาสเดียวกันของปี 2556 พบว่า พื้นที่ของอาคารโรงงานที่ได้รับอนุญาตให้ก่อสร้างโดยรวมเพิ่มขึ้นร้อยละ 10.4

ร้อยละ และพื้นที่ของอาคารโรงงานที่ได้รับอนุญาตให้ก่อสร้างใหม่ และต่อเติม-ดัดแปลง จำแนกตามชนิดของสิ่งก่อสร้าง



สิ่งก่อสร้างที่มีใช้อาคารโรงเรียนที่ก่อสร้างตามความยาว ส่วนใหญ่เป็นสิ่งก่อสร้างประเภทท่อ/ทางระบายน้ำ ร้อยละ 62.6 ถนน ร้อยละ 15 ร้ว/กำแพง ร้อยละ 17.3 และเป็นกากรก่อสร้างอื่น ๆ เช่น สะพาน เขื่อน/คันดิน ฯลฯ ร้อยละ 5.2 สำหรับสิ่งก่อสร้างที่คิดเป็นพื้นที่ ส่วนใหญ่สร้างลานจอดรถ ร้อยละ 55.3 ปิมน้ำมัน ร้อยละ 7.0 ป้ายโฆษณา ร้อยละ 6.7 สนามกีฬา ร้อยละ 2.0 และอื่น ๆ เช่น สระว่ายน้ำ ทำเรือ ฯลฯ ร้อยละ 29.1 เมื่อเปรียบเทียบกับไตรมาสที่ผ่านมา พบว่า ความยาวของสิ่งก่อสร้างที่มีใช้อาคารโรงเรียนที่ได้รับอนุญาตโดยรวมเพิ่มขึ้นร้อยละ 9.8 และเมื่อเปรียบเทียบกับไตรมาสเดียวกันของปี 2556 เพิ่มขึ้นร้อยละ 29.1



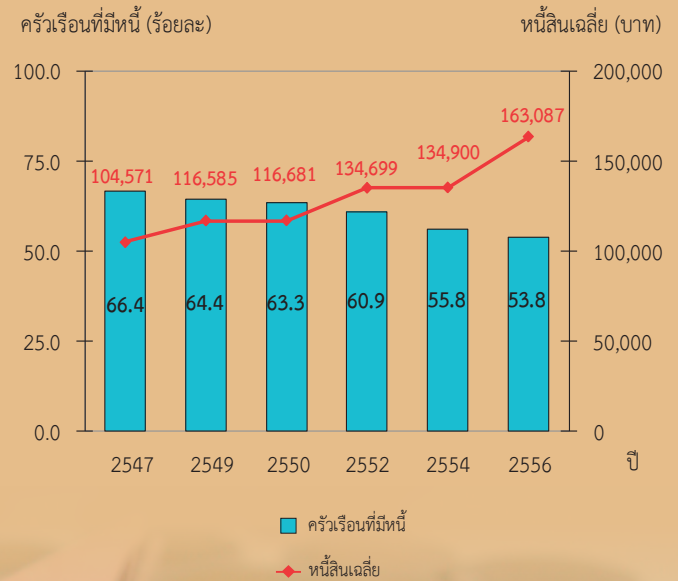
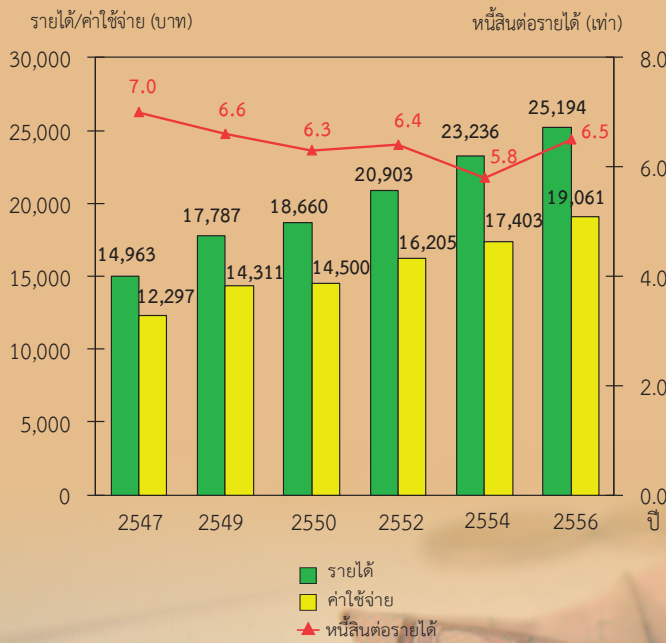
อย่างไรก็ตาม จากการประมวลข้อมูลที่ได้รับอนุญาตให้ก่อสร้างสิ่งก่อสร้างที่เป็นอาคารโรงเรียนในไตรมาส 2/2557 ในภาพรวมจำนวนผู้ได้รับอนุญาตให้ก่อสร้างเพิ่มขึ้น และพื้นที่ของสิ่งก่อสร้างมีจำนวนเพิ่มขึ้นเมื่อเทียบกับไตรมาสที่ผ่านมา และไตรมาสเดียวกันของปี 2556 สนใจรายละเอียดข้อมูลเพิ่มเติมได้ที่เว็บไซต์ www.nso.go.th

รายได้ ค่าใช้จ่าย และหนี้สินของครัวเรือน

1/

รายได้และค่าใช้จ่ายที่จำเป็นในการยังชีพเฉลี่ยต่อเดือน และหนี้สินต่อรายได้ของครัวเรือน (ปี 2547 - 2556)

ร้อยละของครัวเรือนที่มีหนี้ และจำนวนหนี้สินเฉลี่ยต่อครัวเรือนทั้งสิ้น (ปี 2547 - 2556)



หมายเหตุ : 1/ ค่าใช้จ่ายเฉลี่ยที่จำเป็นต้องใช้ในการยังชีพ โดยไม่รวมค่าใช้จ่ายในการสะสมทุน เช่นการซื้อบ้าน/ที่ดิน เป็นต้น



ขอแสดงความยินดี ในโอกาส

รองผู้อำนวยการสำนักงานสถิติแห่งชาติ ได้รับแต่งตั้งให้ดำรงตำแหน่งผู้ตรวจราชการ
กระทรวงเทคโนโลยีสารสนเทศและการสื่อสาร



นางสาววิไลลักษณ์ ชลวิวัฒนกุล

นางสาวมาลี วงศาโรจน์

นางสาวธัญญา เนตรแสงทิพย์



สารสถิติฉบับนี้ มีคนดี
ของสำนักงานสถิติ
แห่งชาติที่ได้รับการยกย่อง
จาก สำนักงานคณะกรรมการ
ป้องกันและปราบปราม
การทุจริตแห่งชาติว่าเป็น
ผู้ประพฤติปฏิบัติตนด้วยความ
ซื่อสัตย์สุจริต ประจำปี 2557 คือ **นางนันทนา บุญสร้าง**
นักวิชาการสถิติชำนาญการ สำนักงานสถิติจังหวัดปราจีนบุรี
ต้องขอชื่นชมในความดีงาม สังคมยังต้องการคนดีและคนเก่ง
ควบคู่กันไป



โครงการสำรวจปีงบประมาณ 2558

ที่	งาน/โครงการ	เก็บรวบรวมข้อมูล
1	สำรวจภาวะเศรษฐกิจและสังคมของครัวเรือน พ.ศ. 2557/2558	ต.ค. 57 - ก.ย. 58
2	สำรวจภาวะการทำงานของประชากร พ.ศ. 2557/2558	ต.ค. 57 - ก.ย. 58
3	สำรวจการย้ายถิ่นของประชากร พ.ศ. 2557	ต.ค. - ธ.ค. 57
4	สำรวจความต้องการพัฒนาขีดความสามารถของประชากร พ.ศ. 2558	ม.ค. - มี.ค. 58
5	สำรวจแรงงานนอกระบบ พ.ศ. 2558	ก.ค. - ก.ย. 58
6	สำรวจการใช้เวลาของประชากร พ.ศ. 2557	ต.ค. 57 - มิ.ย. 58
7	สำรวจข้อมูลพื้นฐานของครัวเรือน พ.ศ. 2558	ต.ค. - ธ.ค. 57
8	สำรวจภาวะทางสังคมและวัฒนธรรม พ.ศ. 2557	ต.ค. 57
9	สำรวจเทคโนโลยีสารสนเทศและการสื่อสารในครัวเรือน พ.ศ. 2558	ม.ค. - มี.ค. 58
10	สำรวจพฤติกรรมกรรมการท่องเที่ยวของไทย พ.ศ. 2558	ม.ค. - มี.ค. 58
11	สำรวจอนามัยและสวัสดิการ พ.ศ. 2558	มี.ค. 58
12	สำรวจพฤติกรรมการเล่นกีฬาหรือออกกำลังกาย พ.ศ. 2558	มี.ค. 58
13	สำรวจการอ่านหนังสือของประชากร พ.ศ. 2558	พ.ค. - มิ.ย. 58
14	สำรวจการเปลี่ยนแปลงของประชากร พ.ศ. 2558 - 2559	ก.ค. 58
15	สำรวจสถานการณ์เด็กและสตรีในประเทศไทย พ.ศ. 2558	ส.ค. - ก.ย. 58
16	สำรวจยอดขายรายไตรมาส พ.ศ. 2557/2558	ต.ค. 57 ม.ค. 58 เม.ย. 58 ก.ค. 58
17	สำรวจเทคโนโลยีสารสนเทศและการสื่อสารในสถานประกอบการ พ.ศ. 2558	มี.ค. - พ.ค. 58
18	สำรวจข้อมูลศักยภาพพื้นฐานโลจิสติกส์ภาคการค้า พ.ศ. 2558	พ.ค. - ก.ค. 58
19	ประมวลข้อมูลพื้นที่การก่อสร้าง พ.ศ. 2557/2558	ต.ค. 57 - ก.ย. 58



ความรู้ภาษาอังกฤษ ของคนไทยส่วนใหญ่ ยังไม่พร้อมรับ AEC

จากการสำรวจดัชนีวัดระดับความรู้ทางภาษาอังกฤษของสถาบัน Education First สถาบันสอนภาษาที่มีเครือข่ายใหญ่ที่สุดในโลกในปี 2012 ประเทศไทยอยู่ในลำดับที่ 53 จาก 54 ประเทศที่มีการสำรวจ และอยู่ในกลุ่มประเทศที่มีความรู้ภาษาอังกฤษต่ำมาก (Very low proficiency) ขณะที่ประเทศอาเซียนที่ใช้ภาษาอังกฤษเป็นภาษาทางการอย่างสิงคโปร์และมาเลเซียอยู่ในลำดับที่ 12 และ 13 ในกลุ่มที่มีความรู้ ภาษาอังกฤษสูง (High proficiency) และประเทศเวียดนาม ซึ่งเป็นประเทศอาเซียนที่ใช้ภาษาอังกฤษเป็นภาษาที่ 2 เช่นเดียวกับไทย อยู่ในลำดับที่ 31 ในกลุ่มความรู้ภาษาอังกฤษต่ำ (Low proficiency)

“ที่สุด” ในอาเซียน

- **สิงคโปร์** มีรายได้เฉลี่ยต่อคนมากที่สุดในกลุ่มสมาชิกอาเซียน คือ 50,180 ดอลลาร์สหรัฐฯ ต่อปี และจัดเป็นหนึ่งในประเทศที่นำลงทุนที่สุดในโลก
- **อินโดนีเซีย** มีประชากรมากที่สุดในอาเซียน และมากเป็นอันดับ 4 ของโลก คือ 240 ล้านคน และมีประชากรชาวมุสลิมมากที่สุดในโลก
- **บรูไน** มีประชากรน้อยที่สุดในอาเซียน คือ ประมาณ 4 แสนคนเท่านั้น แต่เป็นประเทศที่มีปริมาณสำรองน้ำมันเป็นอันดับ 4 ของอาเซียน และรายได้เฉลี่ยต่อคนมากเป็นอันดับ 2 รองจากสิงคโปร์
- **กัมพูชา** ค่าจ้างแรงงานต่ำที่สุดในอาเซียน คือ ประมาณ 1.6 ดอลลาร์สหรัฐฯ ต่อวัน

ที่มา : ทูลูกปัญญา



Hello อาเซียน

ภาษาและคำกั๊กกาย
ในประเทศสมาชิกประชาคมอาเซียน

คำศัพท์	ลาว	กัมพูชา	พม่า	ฟิลิปปินส์	สิงคโปร์	เวียดนาม	มาเลเซีย และ บรูไน	อินโดนีเซีย
นอนหลับ ฝันดี	นอนหลับ ฝันดี	เกลือสุบึนลอ	อิม แมงก้า แมง่าสะ	มาทูลอก นัง มาบูติ (matulog nang mabuti)	ทวาน อัน	จิกทงงอน	มิมปี มานิส (mimpi manis)	มิมพี ยัง อินดา
เชิญ	เล่าแนต้อ	อือญ-เจญ	ดี เบน ยา มา	แมค อันยาย่า (mag-anyaya)	ฮวน หลิง	จ่าวหมั่ง	เบินเยิมพุด (menjemput)	สิลาทาน
ใช่	ແມ່ແລ້ວ	ແມน	โห้ เด	โอโอ (oo)	ฮือ	เว็ง	ยา (ya)	ยา เบอร์ฎา
ไม่ใช่	ບໍ່ແມ່ນ	ມີน	มาโฮะบู	ฮินดี (hindi)	บูฮือ	ทง	ที้เด็ก (tidak)	บูคิน
อากาศดีจัง	อากาศ สบายจัง	อะกะสะเกียด สะอ	ฮาดิดูตูกาแน	มาทินดิง พานาฮอน (masyadong panahon)	เกียน ซี เค็น ท้าว	เต็ปเจ็ย	บาอิก คอค่า (baik cauca)	ดินกิน เซกาลิ
อากาศร้อน มาก	อากาศ ฮ้อน	อะกะสะเกียด สะเตา	ฮาดิดูตูปุแต่	มีสยาดอง มาฮินิด (masyadong mainit)	เกียน ซี เค็น เรอ	เจ็ยทงง	ซังกิด พานิส	ดินกิน เซกาลิ
อากาศ หนาวมาก	อากาศ ทหนาว	อะกะสะเกียด ตระเจ็ย	ฮาดิดูตูกาแต่	มีสยาดอง มาลามิก พานาฮอน	เกียน ซี เค็น หลิ่ง	เจ็ยฮาล่ง	คอค่า ยัง ซังกิด เซจิก	พานิส เซกาลิ

เคยเป็นไหมครับ บรรยากาศแบบว่าไม่อยากมาทำงาน เข้าวันจันทร์ที่ไรเปื้อนทุกที แต่พอเย็นวันศุกร์เรีงร่าสุด ๆ สาเหตุง่าย ๆ น่าจะเกิดจาก 2 ประการ 1. ทำงานที่ถนัดแต่ไม่มีประสิทธิภาพ และ 2. ทำงานในสายที่ไม่ถนัดเลยแต่ฝืนทนทำอยู่

สำหรับประการแรก เราต้องหาโอกาสอบรมความรู้พัฒนาทักษะเหมือนเป็นการติดอาวุธให้ตัวเองเพิ่มเติม ส่วนประการหลังนี้เราอาจต้องประเมินบุคลิกภาพของตัวเองใหม่ ว่าเหมาะกับงานที่เราทำจริงหรือไม่

จอห์น แอล ฮอลแลนด์ กล่าวถึงบุคลิกภาพไว้ 6 แบบ

1. แบบจริงจัง ไม่คิดฝัน

เหมาะกับกิจกรรมที่ใช้พลังกำลัง ทำงานกลางแจ้งไม่ค่อยชอบสังคม เป็นคนที่ปากบั่นอดทน อาชีพที่เหมาะสม เช่น วิศวกร นักบิน สัตวแพทย์ ทหาร ช่างต่าง ๆ ครูสอนพลศึกษา ประมง ป่าไม้

2. แบบใช้เชาวน์ปัญญาและความคิด

ชอบสังเกต คิดวิเคราะห์ แก้ปัญหาแบบมีหลักการ เชื้อมั้นในตนเอง มีความคิดเห็นรุนแรง อูทิศให้กับงานเต็มตัว อาชีพที่เหมาะสม เช่น แพทย์ เภสัชกร นักวิทยาศาสตร์ นักคณิตศาสตร์ นักเคมี นักจิตวิทยา นักสังคม นักโบราณคดี

3. แบบมีศิลปะ

ชอบกิจกรรมที่เป็นนามธรรม รักอิสระ ความเป็นตัวเองสูง ชอบทำตามใจปรารถนา รักศิลปะ มักเก็บตัว อาชีพที่เหมาะสม เช่น สถาปนิก มัณฑนากร จิตรกร นักหนังสือพิมพ์ นักแสดง บรรณาธิการ ประชาสัมพันธ์

4. แบบชอบสังคม

ชอบติดต่อ พูดคุยให้ความรู้ ร่าเริง หลีกเลี้ยงงานเครื่องยนต์ หรือวิทยาศาสตร์ อาชีพที่เหมาะสม เช่น นักรัฐศาสตร์ พัฒนาการ ตำรวจ นักแนะแนว พยาบาล ฝ่ายบุคคล ผู้จัดการโรงแรม

5. แบบกล้าคิดกล้าทำ

เป็นผู้นำ คิดริเริ่ม เชื้อมั้นในตนเอง ชอบใช้ปัญญา ร่าเริงสนุกสนาน ทำตามอารมณ์ อาชีพที่เหมาะสม เช่น นักธุรกิจ นายธนาคาร นายหน้าประกัน นักการเมือง ข้าราชการ ผู้พิพากษา ทนายความ แอร์โฮสเตส

6. แบบระเบียบแบบแผน

ชอบทำกิจกรรมรูปธรรม กิจกรรมทางภาษา ยึดถือประเพณี รับผิดชอบ กล้าแสดงผลงาน ชอบฟังผู้อื่น อาชีพที่เหมาะสม เช่น เลขานุการ สมุห์บัญชี เจ้าหน้าที่ราชทัณฑ์ พนักงานต้อนรับ พนักงานพิมพ์ดีด

แต่ถ้าแบ่งใหม่ตามวัยและอายุ ลองดูตามนี้

1. กลุ่มหลายคราม

เกิดก่อนปี 2488 มักเป็นกรรมกรที่ปรึกษา หรือพนักงานวัยเกษียณ เป็นคนที่รู้จักคุณค่าของเงิน มีคนนับหน้าถือตามากมาย และภักดีต่อองค์กร ทำงานกับกลุ่มนี้ต้องให้เกียรติและเคารพแม้เขาจะมีตำแหน่งงานที่ด้อยกว่าคุณ ขึ้นชมการทำงาน รับฟังประสบการณ์ที่ถ่ายทอด

2. Baby Boomer

เกิดระหว่างปี 2489 - 2507 โตมาหลังสงครามโลก ในยุคการแข่งขัน จึงทำงานหนักเพื่อสร้างเนื้อสร้างตัว ทุ่มเทให้องค์กรมากไม่ค่อยเปลี่ยนงานบ่อย ทำงานกับกลุ่มนี้ต้องนับถือ รับฟัง เรียนรู้จากประสบการณ์ของเขาอย่าแสดงออกว่าต้องทำงานหนัก หรือถูกเอาเปรียบ เพราะ Baby Boomer ให้ความสำคัญต่อการทุ่มเทและวัฒนธรรมองค์กร

คน แบบไหน



3. Generation X

เกิดระหว่างปี 2508 - 2522 ชอบทำอะไรง่าย ๆ ไม่เป็นทางการ แต่ให้ความสำคัญกับสมดุลชีวิตและการทำงาน รู้ทุกอย่างทำทุกอย่างได้เพียงลำพังไม่พึ่งพาใคร แต่ก็เปิดกว้างทางความคิด ชอบรับฟังความคิดเห็นเพื่อพัฒนาตนเอง รู้จักเทคโนโลยีเป็นอย่างดีแต่ไม่ติดหนึบทั้งวัน ทำงานกับกลุ่มนี้ต้องพูดให้กระชับ ชัดเจน ไม่อ้อมค้อมตรงไปตรงมา พูดต่อหน้า เพราะไม่ชอบถูกบงการเลิกลาดหวังให้เขาทำงานหนักโดยไม่มีวันหยุด เพราะเขามีสมดุลในงานและชีวิต สื่อสารด้วยอีเมลได้

4. Generation Y/Millennium

เกิดระหว่างปี 2523 - 2543 โตมาพร้อมคอมพิวเตอร์และเทคโนโลยี เป็นคนชอบแสดงออก เป็นตัวของตัวเองสูง ไม่ชอบอยู่ในกรอบ ชัดเจนต่อการทำงาน ตัวเองและหน่วยงาน ทำงานหลายอย่างได้ในเวลาเดียวกัน ใช้เทคโนโลยีได้ดีเยี่ยมทำงานเกี่ยวกับการติดต่อสื่อสารได้ ทำงานกับกลุ่มนี้ต้องทำทายพวกเขาด้วยภารกิจใหม่ ๆ เพราะชอบเป็นคนสำคัญ ให้เขาได้แสดงความคิดเห็นและยอมรับฟังความคิดเห็นของเขาเหมือนเป็นส่วนหนึ่งในทีม ถนัดการทำงานหลายอย่างพร้อมกัน อาจมอบหมายให้ทำงานนอกสถานที่ด้วยการใช้เทคโนโลยีที่ทำได้ถนัด

เห็นไหมครับ ต่างคนต่างถนัด ต้องการกันคนละแบบ แต่ผมเชื่อว่าถ้าเป็นด้านการดูแลสุขภาพแบบองค์รวม ไม่พึ่งยา ไม่ผ่าตัด หรือรักษาโรคที่เรื้อรังแล้วหายากผมก็ถนัดไม่เป็นรองใคร ไม่เชื่อลองมาปรึกษากันได้ที่ ไลน์ dr.golfsittha2 ครับ



ลงนามถวายพระพร

นายพรชัย รุจิประภา รัฐมนตรีว่าการกระทรวงเทคโนโลยีสารสนเทศและการสื่อสาร นำคณะผู้บริหารหน่วยงานในสังกัดกระทรวงเข้าทูลเกล้าฯ ถวายแจกันดอกไม้และลงนามถวายพระพร หน้าพระบรมสาทิสลักษณ์พระบาทสมเด็จพระเจ้าอยู่หัว ณ ศาลา 100 ปี โรงพยาบาลศิริราช เมื่อวันที่ 10 ตุลาคม 2557



12 ปี ICT

นางสาวรัชญา เนตรแสงทิพย์ **นางสาววิไลลักษณ์ ชูลีวัฒนกุล** และ **นางสาวมาลี วงศาโรจน์** รองผู้อำนวยการสำนักงานสถิติแห่งชาติ พร้อมคณะ ได้ร่วมแสดงความยินดีเนื่องในวันคล้ายวันสถาปนากระทรวงเทคโนโลยีสารสนเทศและการสื่อสารครบรอบ 12 ปี ในโอกาสนี้ ได้ร่วมบริจาคเงินแก่กองทุนส่งเสริมประสิทธิภาพ เพื่อนำไปสนับสนุนการปฏิบัติราชการของกระทรวงฯ ต่อไป ณ อาคารรัฐประศาสนภักดี และบริเวณหน้าห้องประชุม MICT ชั้น 9 กระทรวงเทคโนโลยีสารสนเทศและการสื่อสาร เมื่อวันที่ 3 ตุลาคม 2557



ตรวจเยี่ยม สสข

นายพรชัย รุจิประภา รัฐมนตรีว่าการกระทรวงเทคโนโลยีสารสนเทศและการสื่อสาร นำทีมผู้บริหารเข้าตรวจเยี่ยมสำนักงานสถิติแห่งชาติ โดยมี **นายวิบูลย์ทัต สุทันธนกิตติ** ผู้อำนวยการสำนักงานสถิติแห่งชาติพร้อมคณะให้การต้อนรับ ณ สำนักงานสถิติแห่งชาติ เมื่อวันที่ 15 ตุลาคม 2557



สาธารณรัฐอิสลามอัฟกานิสถานเข้าศึกษาดูงาน

นายวิบูลย์ทัต สุทันธนิกิตต์ ผู้อำนวยการสำนักงานสถิติแห่งชาติ ให้การต้อนรับคณะเจ้าหน้าที่จากสาธารณรัฐอิสลามอัฟกานิสถาน เข้าศึกษาดูงาน เรื่อง "Statistical Methodology" (ระเบียบวิธีสถิติในการเก็บรวบรวม การประมวลผล และการเผยแพร่ข้อมูล การบริหารจัดการโครงการด้านสถิติ) ระหว่างวันที่ 13 ถึง 17 ตุลาคม 2557 ณ สำนักพัฒนาบุคลากร สำนักงานสถิติแห่งชาติ



อบรมเชิงปฏิบัติการ



นางสาวมาลี วงศาโรจน์ รองผู้อำนวยการสำนักงานสถิติแห่งชาติ เป็นประธานการอบรมเชิงปฏิบัติการ หลักสูตรการพัฒนาศักยภาพการวิเคราะห์และการสื่อสารข้อมูลสถิติ เพื่อสนับสนุนโครงการเชื่อมโยงและบูรณาการข้อมูลสถิติ ร่วมกับ PMOC-MOC-DOC-POC อย่างมีมาตรฐาน รุ่นที่ 2 จัดขึ้นระหว่างวันที่ 29 กันยายน - 3 ตุลาคม พ.ศ. 2557 ณ โรงแรม ทีเค พาเลซ กรุงเทพมหานคร



ศึกษาดูงาน



นางปัทมา อมรสิริสมบุรณ์ ผู้อำนวยการสำนักพัฒนาบุคลากร ให้การต้อนรับคณาจารย์และนิสิตระดับดุษฎีบัณฑิต จากวิทยาลัยประชากรศาสตร์ จุฬาลงกรณ์มหาวิทยาลัย เข้าศึกษาดูงาน เรื่อง การสำรวจและสัมภาษณ์เกี่ยวกับข้อมูลทางประชากร ณ ห้องอบรม สำนักพัฒนาบุคลากร สำนักงานสถิติแห่งชาติ เมื่อวันที่ 14 พฤศจิกายน 2557



ประชุมระดมความคิดเห็น

นายวิบูลย์ทัต สุทันธนิกิตต์ ผู้อำนวยการสำนักงานสถิติแห่งชาติ เป็นประธานเปิดการประชุมเชิงปฏิบัติการ เรื่อง การระดมความคิดเห็นเพื่อการจัดทำแผนแม่บทระบบสถิติประเทศไทย ฉบับที่ 2 (พ.ศ. 2559 - 2563) ณ ห้องประชุมอายุแก้วที่ 6 โรงแรม เซ็นทราลพาร์ค และคอนเวนชันเซ็นเตอร์ แจ๊งดัมมะ กรุงเทพฯ เมื่อวันที่ 19 พฤศจิกายน 2557





ร่วมพิธีถวายสัตย์ปฏิญาณ

นายพรชัย รุจิประภา รัฐมนตรีว่าการกระทรวงเทคโนโลยีสารสนเทศและการสื่อสาร นำคณะผู้บริหาร และข้าราชการ หน่วยงานในสังกัด ถวายสัตย์ปฏิญาณเพื่อเป็นข้าราชการที่ดีและพลังของแผ่นดิน และแสดงความจงรักภักดี สำนึกในพระมหากรุณาธิคุณ โดยปฏิบัติหน้าที่ตามรอยพระยุคลบาทในฐานะข้าของแผ่นดิน เนื่องในโอกาสวันเฉลิมพระชนมพรรษา 5 ธันวาคม 2557 ณ บริเวณหน้าห้องประชุม MICT 1 ชั้น 9 กระทรวงเทคโนโลยีสารสนเทศและการสื่อสาร เมื่อวันที่ 3 ธันวาคม 2557 และในวันดังกล่าว **นายวิบูลย์ ทัด สุตันธนิกิตติ** ผู้อำนวยการสำนักงานสถิติแห่งชาติ พร้อมคณะ ร่วมพิธีถวายสัตย์ปฏิญาณ ณ ตึกสันติไมตรี ทำเนียบรัฐบาล



พิธีปลูก "มเหสักข์-สักสยามินทร์"

นางสาวทิพย์รัตน์ ต้นสิริวัฒน์ สถิติจังหวัดตรัง นำข้าราชการและเจ้าหน้าที่ ร่วมกิจกรรมพิธีปลูก "มเหสักข์-สักสยามินทร์" เฉลิมพระเกียรติฯ ณ สวนพฤกษศาสตร์ทุ่งค่าย อำเภอย่านตาขาว จังหวัดตรัง เมื่อวันที่ 11 พฤศจิกายน 2557



วันต้นไม้ประจำปีของชาติ

นายบริสุทธิ์ หิรัญวรรณ สถิติจังหวัดระยอง พร้อมด้วยข้าราชการ และเจ้าหน้าที่ ร่วมโครงการปลูกต้นไม้ในวันต้นไม้ประจำปีของชาติ ณ บริเวณวัดหนองสะพาน อำเภอบ้านค่าย จังหวัดระยอง เมื่อวันที่ 23 ตุลาคม 2557



ออกหน่วยเคลื่อนที่

นายสิทธิชัย ตันท์ศิริ สถิติจังหวัดยะลา พร้อมด้วยข้าราชการ และเจ้าหน้าที่ ออกปฏิบัติงานโครงการจังหวัดเคลื่อนที่ "หน่วยบำบัดทุกข์ บำรุงสุข สร้างรอยยิ้มให้ประชาชน" และส่งเจ้าหน้าที่ออกสำรวจความพึงพอใจของประชาชนที่เข้าร่วมงาน ณ โรงเรียนบ้านนิมิง หมู่ที่ 2 ตำบลกาบัง อำเภอกาบัง จังหวัดยะลา เมื่อวันที่ 13 พฤศจิกายน 2557



นางทัศนีย์ เพ็ญแสง สถิติจังหวัดสระแก้ว พร้อมด้วยข้าราชการ พนักงาน และเจ้าหน้าที่ ออกหน่วยบริการ "หน่วยบำบัดทุกข์ บำรุงสุข สร้างรอยยิ้มให้ประชาชน" และโครงการ "สระแก้วผูกใจประสาน ให้บริการประชาชน" จังหวัดสระแก้ว ครั้งที่ 11 ณ ลานอเนกประสงค์หมู่บ้านหนองปรือ อำเภอบ้านค้อ จังหวัดสระแก้ว เมื่อวันที่ 14 พฤศจิกายน 2557



ถวายพระพร

นางอรอนงค์ พัฒนสุขชัย สถิติจังหวัดชุมพร ร่วมบันทึกเทปรายการพิเศษ “ถวายพระพร 5 ธันวาคมหาราช” ประจำปี 2557 ณ ห้องแสดงใหญ่สถานีวิทยุโทรทัศน์แห่งประเทศไทย จังหวัดสุราษฎร์ธานี เมื่อวันที่ 7 พฤศจิกายน 2557



โครงการ “เมืองสะอาด คนในชาติมีสุข”

นางทัศนีย์ เพ็ญแสง สถิติจังหวัดสระแก้ว นำข้าราชการ พนักงาน และเจ้าหน้าที่ร่วมพิธีเปิดงานโครงการ “เมืองสะอาด คนในชาติมีสุข” เฉลิมพระเกียรติพระบาทสมเด็จพระเจ้าอยู่หัว เนื่องในโอกาสสมหามงคลเฉลิมพระชนมพรรษา 87 พรรษา และร่วมปรับปรุงทัศนียภาพบริเวณสวนหย่อมด้านหน้าอาคารศาลากลางจังหวัดสระแก้ว เพื่อให้เกิดภาพลักษณ์ สิ่งแวดล้อมที่ดี เป็นระเบียบเรียบร้อยภายในสถานที่ราชการ รวมถึงการเป็นแบบอย่างที่ดีให้แก่ชุมชนต่าง ๆ นำไปปฏิบัติ และรณรงค์ให้เกิดกระแสการรักษาความสะอาดในสถานที่ราชการและสาธารณะ ณ บริเวณด้านหลังศูนย์ราชการจังหวัดสระแก้ว เมื่อวันที่ 4 พฤศจิกายน 2557



นายวัชรินทร์ เจริญประไพ สถิติจังหวัดยโสธร พร้อมด้วยข้าราชการ พนักงาน และเจ้าหน้าที่สำนักงานสถิติจังหวัดยโสธรร่วมกิจกรรม ณ บริเวณศาลากลาง จังหวัดยโสธร เมื่อวันที่ 4 พฤศจิกายน 2557

นายจิรวุฒิ ธรรมรักษ์ สถิติจังหวัดเลย พร้อมด้วยข้าราชการ พนักงาน และเจ้าหน้าที่สำนักงานสถิติจังหวัดเลยร่วมกิจกรรม ณ บริเวณหน้าโรงพยาบาลเมืองเลย จังหวัดเลย เมื่อวันที่ 4 พฤศจิกายน 2557

มั่นใจในสำนักงานสถิติแห่งชาติ
รัฐและราษฎรจะก้าวไปอย่างมั่นคง



ชำระค่าฝากส่งเป็นรายเดือน
ใบอนุญาตที่ 19/2552
ไปรษณีย์ศูนย์ราชการเฉลิมพระเกียรติ

