

Statistics Newsletter

สารสถิติ

ปีที่ 25 ฉบับที่ 3 เดือนกรกฎาคม - กันยายน 2557

คอร์รัปชัน... ไรด์ร้ายที่รอการรักษา...?

หัวใจ
ไม่โกง



ติดตามอ่านได้ในเล่ม...

บท.ขอเขียน

มีผู้กล่าวไว้ว่า เมื่ออยู่สามสิ่งในโลกนี้สูญเสียไปแล้ว จะเรียกกลับคืนไม่ได้ นั่นก็คือ **คำพูด เวลา และโอกาส** ซึ่งในช่วงนี้ข้าราชการในหลายหน่วยงาน รวมถึงสำนักงานสถิติแห่งชาติได้รู้ซึ่งกันดีว่า “เวลา” ช่างเป็นสิ่งสำคัญเหลือเกิน เพราะเวลาจะทำให้เราต้องลาจากเพื่อนร่วมงาน เหลือไว้แต่ความทรงจำดี ๆ และความคิดถึงทุกท่อนที่เกษียณอายุราชการ

สารสถิติฉบับนี้ ยังคับคั่งไปด้วยเนื้อหาสาระดี ๆ อีกเช่นเคย ไม่ว่าจะเป็นเรื่องราวปัญหาการคอร์รัปชันที่กำลังเป็นประเด็นวิพากษ์วิจารณ์กันอย่างกว้างขวางใน **คอร์รัปชัน...โรคร้ายที่รุกรานรักษา** และ เรื่องที่ผู้หญิงทุกคนควรรู้อย่าง **มะเร็ง...ภัยเงียบสำหรับผู้หญิง** ในสถิติน่ารู้ รวมทั้งมีเรื่องของค่าใช้จ่ายด้านพลังงานของแต่ละครัวเรือน นอกจากนี้ ยังมีอีกหนึ่งผลสำรวจเกี่ยวกับรายได้ของสตรีไทยที่ไม่พอเลี้ยงชีพและคำตอบแทนภาคเอกชน ันรองว่าสารสถิติฉบับนี้ จะไม่ทำให้ท่านผู้อ่านผิดหวังอย่างแน่นอน

สำหรับเกร็ดความรู้ในสารสถิติฉบับนี้ เรา นำเรื่องใกล้ตัวที่คนทำงานไม่ควรพลาด นั่นก็คือ ศาสตร์การบำบัดอาการออฟฟิศซินโดรม ส่วนจะน่าสนใจมากแค่ไหนนั้น ติดตามอ่านได้ภายในเล่มคะ

ในคราวที่การเกษียณอายุราชการเวียนมาถึง ก็ขอถือโอกาสนี้อวยพรให้ผู้เกษียณอายุราชการทุกท่านพบแต่ความสุข มีสุขภาพกาย สุขภาพใจที่ดี คุณความดีตลอดจนผลงานที่ท่านได้สร้างไว้จะเป็นที่จดจำและเป็นแบบอย่างที่ดีของเพื่อนข้าราชการรุ่นหลังต่อไป

แล้วพบกันฉบับหน้า

ศูนย์ราชการเฉลิมพระเกียรติ

80 พรรษา 5 ธันวาคม 2550

อาคารรัฐประศาสนภักดี (อาคาร B)

ถนนแจ้งวัฒนะ แขวงทุ่งสองห้อง

เขตหลักสี่ กรุงเทพฯ 10210

สารบัญ

3 มุมอาเซียน (ASEAN Corner)

- พื้นที่ประเทศอาเซียน
- Hello อาเซียน

4 สถิติน่ารู้

- คอร์รัปชัน...โรคร้ายที่รุกรานรักษา
- ค่าใช้จ่ายพลังงาน...เรื่องใหญ่ใกล้ตัว
- ผลสำรวจคำตอบแทนภาคเอกชน
- ศักยภาพระบบโลจิสติกส์ภาคการค้า
- มะเร็ง...ภัยเงียบสำหรับผู้หญิง
- ธุรกิจค้าส่ง ค้าปลีก และบริการ ยังขาดแคลนแรงงาน



10 สถิติเด่น

พฤติกรรมการเดินทางท่องเที่ยวของชาวไทย พ.ศ. 2557

11 เกร็ดความรู้

ศาสตร์การบำบัดอาการออฟฟิศซินโดรม

12 มุมประชาสัมพันธ์

ข้าราชการและลูกจ้างประจำเกษียณอายุราชการในปีงบประมาณ 2557



14 แวดวง สสช

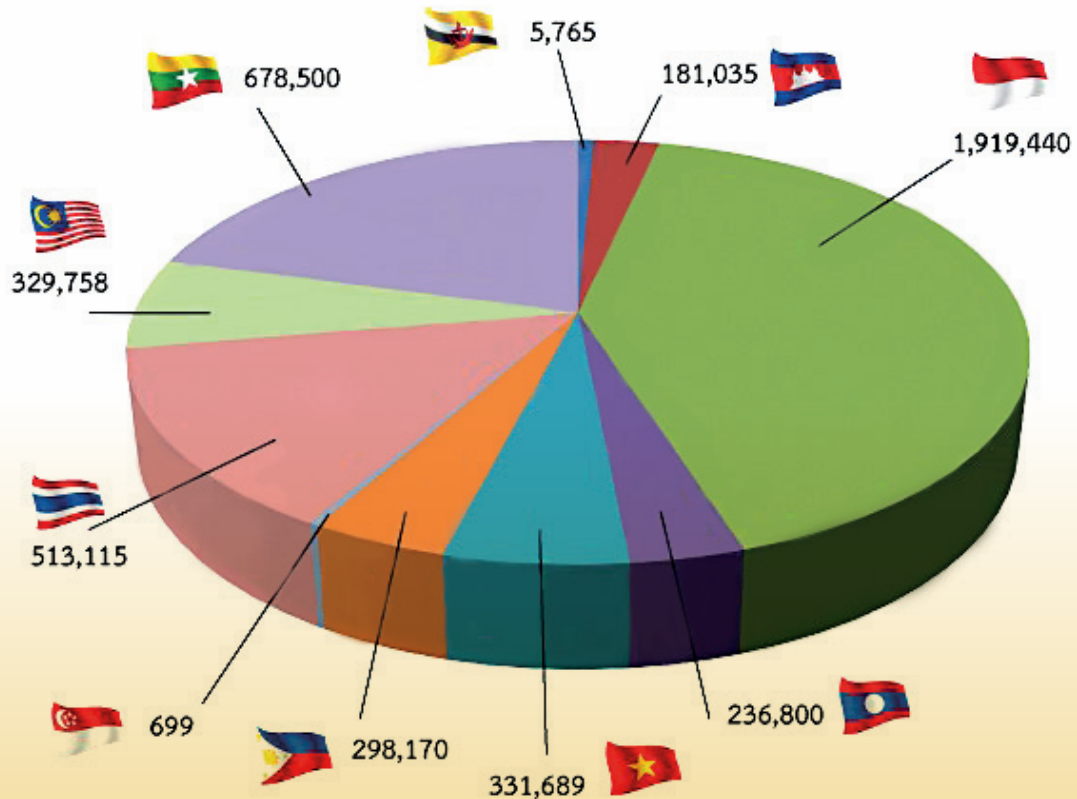
16 ข่าวจากภูมิภาค

- ที่ปรึกษา : นายวิบูลย์ ทัต สุทัศน์นิตติ ผู้อำนวยการสำนักงานสถิติแห่งชาติ
- : นางสาวรัชญา เนตรแสงทิพย์
- นางสาววิไลลักษณ์ ชูลิ้วฉนวนกุล
- นางสาวมาลี วงศาโรจน์ รองผู้อำนวยการสำนักงานสถิติแห่งชาติ
- จัดทำโดย : กลุ่มประชาสัมพันธ์ สำนักสถิติพยากรณ์ โทรศัพท์ 0 2141 7485
- เผยแพร่โดย : สำนักสถิติพยากรณ์ โทรศัพท์ 0 2143 1323
- Website : <http://www.nso.go.th>





พื้นที่ ประเทศอาเซียน



Hello อาเซียน

ภาษาและคำทักทาย
ในประเทศสมาชิกประชาคมอาเซียน

หน่วย : ตารางกิโลเมตร

ที่มา : <http://www.uasean.com>

คำศัพท์	ลาว	กัมพูชา	พม่า	ฟิลิปปินส์	สิงคโปร์	เวียดนาม	มาเลเซีย และ บรูไน	อินโดนีเซีย
อาหารเช้า		อา-ฮา ปริก	เมเนะชะ		เจ่า ซาน	เบื้อซ่าง		มาคัน ปากี
อาหารกลางวัน		อา-ฮา เปลา ทงัย	จเรชะ		อู่ซาน	เบื้อเจือ		มาคัน สือัง
อาหารเย็น		อา-ฮา ลเจียง	ยะชะ		หว่าน ฟ่าน	โคอันโตย		มาคัน มาลัม
อาหารค่ำ		อา-ฮา ยูป	ยะชะ		หว่าน ซาน	เบื้อโตย		มาคัน มาลัม
ข้าว		บาย	แอะ		หมี่	ก่าว		นาสี
น้ำ	น้ำ	ตีก	หยี่	กูบิก	สุ่ย	เนือก	แอร	แอร มินัม
น้ำชา	น้ำชา	ตีก แด	หยี่นุย	อิง จะอ่า	จา	จ่า	เท	เตะ
น้ำแข็ง	น้ำก้อน	ตีก กอร์ก	หยี่เค	เยไล่	ปิง	ต่า	อาอัส	เอส บากู
กาแฟ	กะเพ	กา-เพย	ก๋อฝี่	อิง ชะเพ	คาเพย	ก่าเพ	โคปี	โคปี
กาแฟเย็น	กะเพเย็น	กา-เพย ตรีอ เจ๊ะ	ก๋อฝื่อ	เยไล่ ชะเพ	ปิง คาเพย	ก่าเพต่า	โคปี เซจุก	เอส โคปี
กาแฟร้อน	กะเพร้อน	กา-เพย กเดา	ก๋อฝี่จวน	มาอนิด นาชะพะ	เรอ คาเพย	ก่าเพหนอง	โคปี ฟานาส	เพตัส โคปี
นม	นม	เตาะฮ	นุก	กาตัส	ไหน	เสื่อ	ชูชู	ชูชู
เนื้อหมู	ชิ้นหมู	ซัง จรุง	แเว็ตตา	อิง บาโบย	จู โร่ว	จู้ดเส้น	ตาจิง บาบี	บาบี

คอร์รัปชัน... โรคร้ายที่รอกการรักษา...?

ปัญหาการคอร์รัปชัน ยังเรื้อรังและรุนแรงที่สุดปัญหาหนึ่งของหลาย ๆ ประเทศ ไม่ว่าจะเป็นประเทศที่พัฒนาแล้วหรือกำลังพัฒนา สำหรับประเทศไทยปัญหาการคอร์รัปชัน ยังนับว่าเป็นปัญหาสำคัญในลำดับต้น ๆ และส่งผลกระทบต่อการพัฒนาประเทศอย่างมาก แม้หลาย ๆ ภาคส่วนจะร่วมมือกันรณรงค์ และต่อต้านการคอร์รัปชันกันอย่างต่อเนื่อง แต่ต้องยอมรับว่าการคอร์รัปชันในปัจจุบันมีกลวิธีที่ซับซ้อนมากขึ้น และมีการทำงานเป็นเครือข่ายที่หวังผลประโยชน์ในทางที่ผิดร่วมกัน ทำให้การปราบปรามเป็นไปได้ยากขึ้น



การโหมรณรงค์อย่างหนักจากทุกภาคส่วน เพื่อให้เห็นถึงผลกระทบที่รุนแรงจากการคอร์รัปชัน แต่ข่าวการคอร์รัปชันก็ยังคงมีให้เห็นตามสื่อต่าง ๆ อย่างต่อเนื่อง สำนักงานสถิติแห่งชาติเองได้ดำเนินการสำรวจความคิดเห็นของประชาชนเกี่ยวกับความก้าวหน้าของประเทศ พ.ศ. 2554 หนึ่งในประเด็นที่สอบถาม คือ ประเด็นที่เกี่ยวกับการมีส่วนร่วมทางการเมืองและธรรมาภิบาล (การปกครองที่ดี โปร่งใส และเป็นธรรม) โดยเกือบ 2 ใน 3 ของผู้ตอบสัมภาษณ์ที่เป็นตัวอย่างให้ความเห็นว่าประเทศจะมีความก้าวหน้า การคอร์รัปชันหรือข้อราษฎรบังหลวงต้องลดลง (ร้อยละ 61.1) และเกือบครึ่งเห็นว่าการมีส่วนร่วมของประชาชนในกระบวนการกำหนดนโยบายระดับชาติและระดับท้องถิ่นมีความสำคัญต่อความเจริญก้าวหน้าของประเทศ (ร้อยละ 44.3) ขณะที่

ความคิดเห็นของประชาชนในด้านการมีส่วนร่วมทางการเมือง และรรมาภิบาลที่มีความสำคัญต่อความก้าวหน้าของประเทศ

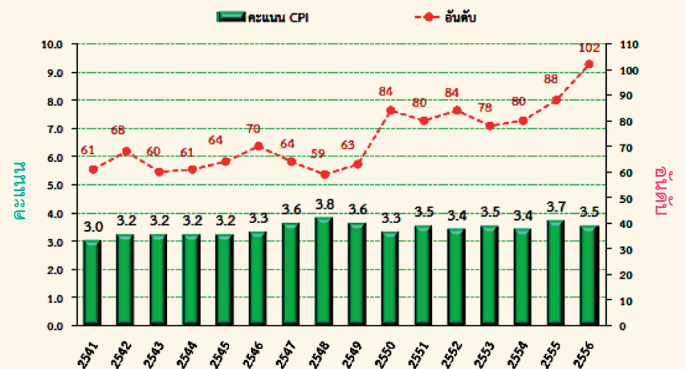


ที่มา : สำรวจความคิดเห็นเกี่ยวกับความก้าวหน้าของประเทศ พ.ศ. 2554

กว่า 1 ใน 3 มีความเห็นว่ากลไกการตรวจสอบการทำงานของหน่วยงานรัฐมีความเป็นอิสระและมีความเป็นกลาง (ร้อยละ 35.2)

อย่างไรก็ตาม จากการจัดอันดับดัชนีภาพลักษณ์การคอร์รัปชันของประเทศไทย โดยองค์การเพื่อความโปร่งใสนานาชาติ ที่ทำการสำรวจระดับความรู้สึก/การรับรู้ของกลุ่มตัวอย่างต่อปัญหาการคอร์รัปชันในประเทศนั้น ๆ พบว่ากว่าทศวรรษที่ผ่านมาประเทศไทยมีคะแนนดัชนีภาพลักษณ์คอร์รัปชันสูงขึ้นเรื่อย ๆ จาก 3.0 คะแนน เป็น 3.5 คะแนน (คะแนนเต็ม 10) ซึ่งในปี 2556 อยู่ในลำดับที่ 102 จาก 177 ประเทศทั่วโลก เป็นลำดับที่ 16 จาก 28 ประเทศในภูมิภาคเอเชียแปซิฟิก และจะเห็นว่าจากปี 2541 อันดับการคอร์รัปชันของประเทศไทยสูงขึ้นเรื่อย ๆ นั่นหมายถึงในสายตาของคนภายนอกคิดว่าประเทศไทยมีการคอร์รัปชันสูงขึ้น

ดัชนีภาพลักษณ์คอร์รัปชันของประเทศไทย (Corruption Perceptions Index : CPI)



ที่มา : องค์การเพื่อความโปร่งใสนานาชาติ (Transparency International : TI)

จากข้อมูลดังกล่าว ถึงเวลาแล้วที่ทุกคนควรตระหนัก และเอาใจใส่กับปัญหาการคอร์รัปชันให้มากขึ้น อย่าคิดว่าเป็นเรื่องไกลตัว จึงไม่ให้ความสำคัญเท่าที่ควร ประเทศจะเจริญพัฒนาต่อไปได้อย่างมั่นคง ถ้าทุกคนช่วยกันสอดส่อง และรักษาผลประโยชน์ของชาติ อย่าให้ปัญหาการคอร์รัปชันกลายเป็นสิ่งที่ยอมรับได้ในสังคม ต้องสอนลูกหลานที่จะเป็นกำลังสำคัญของประเทศในอนาคตให้ตระหนักและยืนยันหยั่งว่า “โตไปจะไม่โกง” ส่วนผู้ใหญ่ในวันนี้ก็ต้องถามตนเองว่า “ทำได้รึยัง????”



ค่าใช้จ่ายพลังงาน...

เรื่องใหญ่ใกล้ตัว

ปฏิเสธไม่ได้ว่าพลังงานเป็นเรื่องใกล้ตัว ในแต่ละวันเราเกี่ยวข้องกับการใช้พลังงานมากมาย ไม่ว่าจะเป็น น้ำมัน ไฟฟ้า ก๊าซหุงต้ม หรือพลังงานชนิดอื่นๆ ในช่วงปี 2550 - 2556 ค่าใช้จ่ายด้านพลังงานของครัวเรือนมีแนวโน้มสูงขึ้น จากการสำรวจล่าสุด พบว่า ครัวเรือนทั่วประเทศ มีค่าใช้จ่ายเฉลี่ยเดือนละ 19,061 บาท เป็นค่าใช้จ่ายด้านพลังงาน 2,084 บาท ถือว่าสูงเลยทีเดียว และขณะนี้คณะรักษาความสงบแห่งชาติ (คสช.) กำลังดำเนินการปฏิรูปพลังงาน ซึ่งคงต้องรอดูกันว่าจะมีการปรับโครงสร้างราคาพลังงานอย่างไร

สำนักงานสถิติแห่งชาติได้ประมวลข้อมูลการใช้พลังงานของครัวเรือน ปี 2556 ซึ่งเก็บรวบรวมจากครัวเรือนตัวอย่างทั้งสิ้น 52,000 ครัวเรือน ทั้งในเขตและนอกเขตเทศบาลของทุกจังหวัดทั่วประเทศ ระหว่างเดือนมกราคม - ธันวาคม 2556

ผลการสำรวจ พบว่า ครัวเรือนทั่วประเทศมีค่าใช้จ่ายทั้งสิ้นเฉลี่ยเดือนละ 19,061 บาท เป็นค่าใช้จ่ายด้านพลังงาน 2,084 บาท หรือคิดเป็น ร้อยละ 10.9 ของค่าใช้จ่ายทั้งหมด โดยเป็นค่าใช้จ่ายผลิตภัณฑ์ปิโตรเลียมสูงสุด รองลงมาเป็นค่าใช้จ่ายพลังงานไฟฟ้า ถ่านไม้ และฟืน

สำหรับค่าใช้จ่ายด้านพลังงานโดยรวมของครัวเรือนในภาคต่าง ๆ ในปี 2556 พบว่า ครัวเรือนในกรุงเทพมหานคร และ 3 จังหวัด (นนทบุรี ปทุมธานี และสมุทรปราการ) ใช้จ่ายด้านพลังงานมากที่สุดเฉลี่ยเดือนละ 3,271 บาท รองลงมา ได้แก่ ภาคใต้ 2,392 บาท ภาคกลาง 2,238 บาท ภาคตะวันออกเฉียงเหนือ 1,644 บาท และภาคเหนือ 1,558 บาท ตามลำดับ

จากผลสำรวจดังกล่าวจะเห็นได้ว่า ค่าใช้จ่ายด้านพลังงานของครัวเรือนที่ต้องจ่ายเป็นประจำทุกเดือน มีมูลค่าไม่น้อย หากครัวเรือนใช้พลังงานอย่างไม่ประหยัด นอกจากจะเพิ่มค่าใช้จ่ายแล้ว ในระยะยาวอาจไม่มีพลังงานให้รุ่นลูกหลานได้ใช้สำหรับภาคครัวเรือนได้รณรงค์การลดใช้พลังงาน เพื่อลดภาระค่าใช้จ่ายด้านพลังงานของรัฐด้วยเช่นกัน จึงขอให้ทุกภาคส่วนเห็นความสำคัญและคุณค่าของพลังงาน ร่วมมือร่วมใจกันอนุรักษ์พลังงานเพื่อประเทศชาติและลูกหลานของเราอย่างจริงจัง สำหรับสำนักงานสถิติแห่งชาติ ได้มีมาตรการประหยัดพลังงานที่ดำเนินการอย่างต่อเนื่อง คือ กำหนดช่วงเวลาเปิด - ปิดเครื่องปรับอากาศ กำชับเจ้าหน้าที่ในการเปิดไฟส่องสว่างและอุปกรณ์ไฟฟ้าเท่าที่จำเป็น และปิดไฟในช่วงหยุดพักกลางวัน ปิดหน้าจอคอมพิวเตอร์เมื่อไม่ใช้งาน เป็นต้น ซึ่งจากการรณรงค์ในรอบปีที่ผ่านมา ได้รับความร่วมมือจากเจ้าหน้าที่เป็นอย่างดี ทำให้ค่าใช้จ่ายด้านพลังงานลดลง

ค่าใช้จ่ายด้านพลังงานเฉลี่ยต่อเดือนของครัวเรือน
ทั่วประเทศ พ.ศ. 2550 - 2556



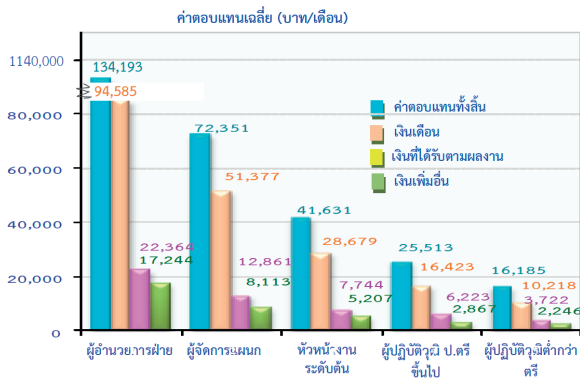
รายละเอียดเพิ่มเติมที่ www.nso.go.th



คำตอบแทนภาคเอกชน

สำนักงานสถิติแห่งชาติ จัดทำผลการสำรวจคำตอบแทนภาคเอกชน พ.ศ. 2556 เพื่อใช้ประโยชน์ในการพิจารณาปรับปรุงระบบคำตอบแทนในภาครัฐให้มีความเหมาะสมและสอดคล้องกับอัตราคำตอบแทนในตลาดแรงงาน การสำรวจครอบคลุมสถานประกอบการเอกชนทั่วประเทศที่มีพนักงานประจำหรือลูกจ้างตั้งแต่ 101 คนขึ้นไป โดยมีสถานประกอบการตัวอย่างที่นำมาประมวลผลและใช้ในการประมาณค่าในครั้งนี้ 3,263 แห่ง สรุปผลที่สำคัญได้ดังนี้

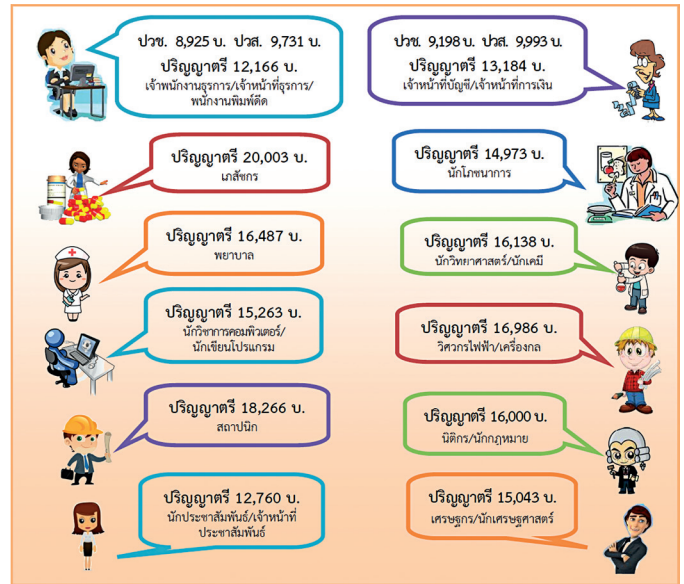
คำตอบแทนเฉลี่ยต่อเดือนของพนักงานประจำ (ของสถานประกอบการที่มีลูกจ้าง 101 คน ขึ้นไป ไม่รวมโรงพยาบาลเอกชน) จำแนกตามระดับตำแหน่ง



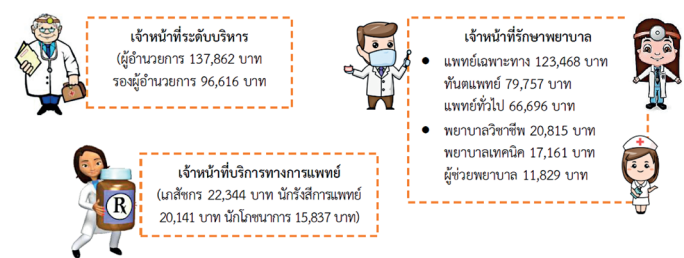
เมื่อพิจารณาสวัสดิการที่นอกเหนือจากสิทธิของกองทุนเพื่อการประกันสังคม พบว่า สถานประกอบการที่ให้สวัสดิการเกี่ยวกับการรักษาพยาบาล หรือจ่ายค่ารักษาพยาบาลทั้งผู้ป่วยใน/ผู้ป่วยนอกให้แก่พนักงาน มีประมาณร้อยละ 49.3 ของสถานประกอบการทั้งสิ้น โดยสถานประกอบการประเภทโรงพยาบาลเอกชนให้สิทธิการรักษาพยาบาลให้แก่พนักงานมากที่สุดคือ ร้อยละ 87.1 รองลงมาคือ กิจกรรมเกี่ยวกับการเป็นตัวแทนทางการเงินและการประกันภัย ร้อยละ 84.6 กิจกรรมการไฟฟ้า ก๊าซ ใอน้ำ และระบบปรับอากาศ ร้อยละ 83.3 และกิจกรรมการจัดการน้ำเสีย การจัดการของเสีย และสิ่งปฏิกูล ร้อยละ 82.7 สำหรับกิจกรรมประเภทอื่น ๆ มีการให้สิทธิการรักษาพยาบาลต่ำกว่า ร้อยละ 74.0

ด้านการให้สวัสดิการประกันสุขภาพ/อุบัติเหตุแก่พนักงาน พบว่า สถานประกอบการที่ให้สิทธิประกันสุขภาพ/อุบัติเหตุมีประมาณร้อยละ 51.5 ของสถานประกอบการทั้งสิ้น โดยกิจกรรมเกี่ยวกับการเป็นตัวแทนทางการเงิน และการประกันภัยให้สิทธิมากที่สุดคือ ร้อยละ 91.4 รองลงมาคือ กิจกรรมการไฟฟ้า ก๊าซ ใอน้ำ และระบบปรับอากาศประมาณ ร้อยละ 90.0 สำหรับกิจกรรมประเภทอื่น ๆ ให้สิทธิด้านการประกันสุขภาพ/ประกันอุบัติเหตุต่ำกว่าร้อยละ 78.0

คำตอบแทนเฉลี่ยต่อเดือน (เงินเดือน) ของพนักงานบรรจุใหม่ (เฉพาะเงินเดือนไม่รวมเงินเพิ่มอื่น)



คำตอบแทนเฉลี่ยต่อเดือน (เงินเดือน) ของพนักงานประจำโรงพยาบาลเอกชน (เฉพาะเงินเดือนไม่รวมเงินที่ได้รับตามผลงาน และเงินเพิ่มอื่น)



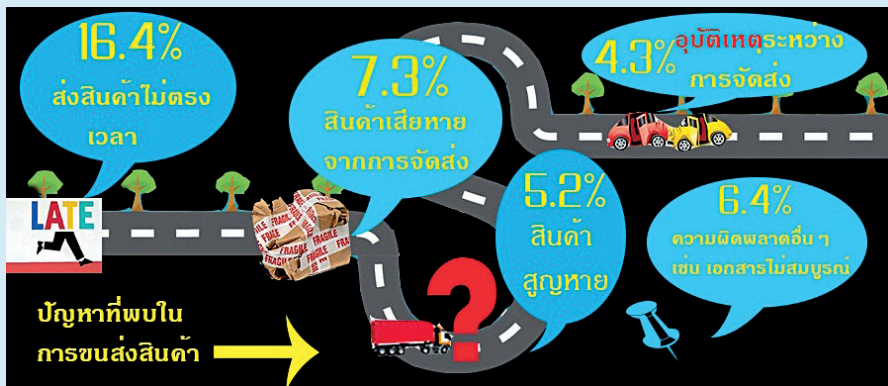
สำหรับความช่วยเหลือที่สถานประกอบการต้องการจากภาครัฐ คือ อยากรให้ภาครัฐควรมสนับสนุนและพัฒนาความรู้ความสามารถของแรงงานให้ตรงกับตลาดแรงงาน มีมาตรการกระตุ้นเศรษฐกิจ ลดหย่อนภาษีและเงินประกันสังคม ให้การสนับสนุนเงินอุดหนุนดอกเบี้ยต่ำแก่สถานประกอบการ และมีมาตรการควบคุมราคาสินค้า/วัตถุดิบที่มีคุณภาพในราคาที่เหมาะสม เป็นต้น



สำนักงานสถิติแห่งชาติ

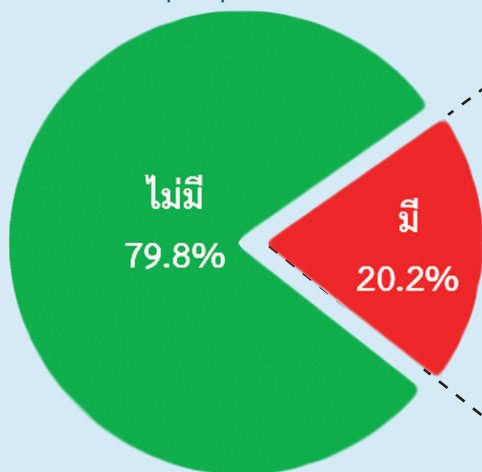
จัดทำการศึกษาวิจัยข้อมูลศักยภาพพื้นฐานระบบโลจิสติกส์ภาคการค้า พ.ศ. 2556 ซึ่งครอบคลุมสถานประกอบการธุรกิจการค้าที่มีคนทำงานตั้งแต่ 16 คนขึ้นไป เฉพาะที่ประกอบธุรกิจขายส่ง และขายปลีก ระบุว่า ประสิทธิภาพการจัดส่งสินค้ายังไม่ดีนัก เช่น การจัดส่งสินค้าไม่ตรงเวลา สินค้าเสียหายและสูญหายจากการจัดส่ง รวมถึงความผิดพลาดทางด้านเอกสาร

อนึ่ง พบว่า มีสถานประกอบการที่มีการลงทุนอุปกรณ์เครื่องมือด้านโลจิสติกส์และเทคโนโลยีสารสนเทศ เพื่อการจัดการโลจิสติกส์เพียงร้อยละ 20.2 เท่านั้น และยังมีสัดส่วนการลงทุนในด้านนี้ค่อนข้างน้อย โดยมีสถานประกอบการ ร้อยละ 48.3 มีสัดส่วนการลงทุนในอุปกรณ์เครื่องมือด้านโลจิสติกส์น้อยกว่า 10%



ศักยภาพระบบโลจิสติกส์ภาคการค้า

ร้อยละของสถานประกอบการภาคการค้า
จำแนกตามสัดส่วนการลงทุนในอุปกรณ์เครื่องมือด้านโลจิสติกส์



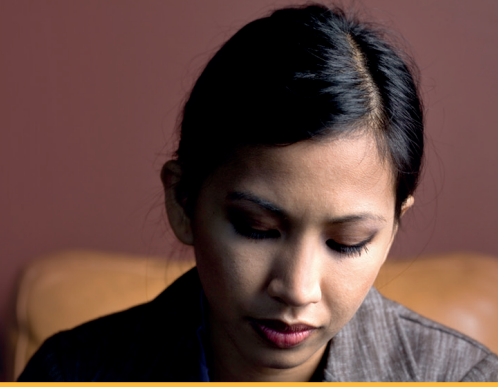
สัดส่วนการลงทุน	ร้อยละ
< 10%	48.3
10 - 20%	32.2
21 - 30%	10.9
31 - 40%	3.6
> 40%	5.0

หากพิจารณาการลงทุนในฮาร์ดแวร์ด้านโลจิสติกส์นั้น จะเห็นได้ว่า สถานประกอบการส่วนใหญ่ ร้อยละ 46.2 มีสัดส่วนการลงทุนในเรื่องดังกล่าวน้อยกว่า 10% รองลงมา ร้อยละ 24.0 เป็นสถานประกอบการที่มีสัดส่วนการลงทุนระหว่าง 10 - 20% ส่วนที่เหลืออีกร้อยละ 9.8 มีสัดส่วนการลงทุนที่มากกว่า 20%

นอกจากนั้น สถานประกอบการยังระบุว่า การดำเนินการด้านโลจิสติกส์นั้น ส่วนใหญ่เป็นการจ้างการจัดส่งสินค้า รองลงมา ก็มีการจัดการคลังสินค้าและพิธีการศุลกากร

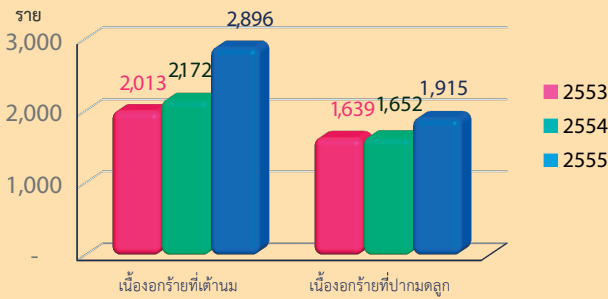
สำหรับความช่วยเหลือที่สถานประกอบการต้องการจากภาครัฐ คือ อยากให้ภาครัฐช่วยเหลือด้านโลจิสติกส์ โดยจัดให้มีการฝึกอบรมและให้ความรู้ด้านโลจิสติกส์แก่บุคลากร พัฒนาระบบและอุปกรณ์ด้านโลจิสติกส์ และจัดหาผู้เชี่ยวชาญมาให้คำปรึกษา เป็นต้น

มะเร็ง...ภัยเงียบ สำหรับผู้หญิง



เป็นที่ทราบกันดีว่าประเทศไทยมีจำนวนผู้หญิงมากกว่าผู้ชาย ข้อมูลจากสำมะโนประชากรและเคหะของสำนักงานสถิติแห่งชาติครั้งล่าสุด ปี 2553 พบว่า มากกว่าครึ่งของประชากรเป็นผู้หญิง (ร้อยละ 50.9) นอกจากนี้ผู้หญิงมีพฤติกรรมเสี่ยงต่อสุขภาพน้อยกว่าผู้ชาย จึงส่งผลให้ผู้หญิงมีอายุยืนยาวมากขึ้นทำให้แนวโน้มในอนาคตจะมีผู้หญิงมากกว่าผู้ชายเพิ่มขึ้นเรื่อย ๆ อย่างไรก็ตาม ปัจจุบันนี้คงปฏิเสธไม่ได้ว่าผู้หญิงมีบทบาทและความรับผิดชอบมากขึ้นเช่นกัน ไม่ว่าจะต้องดูแลลูกและครอบครัวพร้อม ๆ กับทำงานประจำซึ่งการที่ผู้หญิงต้องรับหน้าที่หนักอยู่ตลอดเวลาย่อมทำให้ผู้หญิงเกิดความเครียดและด้วยภารกิจมากมาย จึงละเลยการดูแลตัวเองทำให้เกิดการเจ็บป่วยด้วยโรคต่าง ๆ ได้ง่าย

จำนวนผู้เสียชีวิตด้วยโรคมะเร็งเต้านมและมะเร็งปากมดลูก



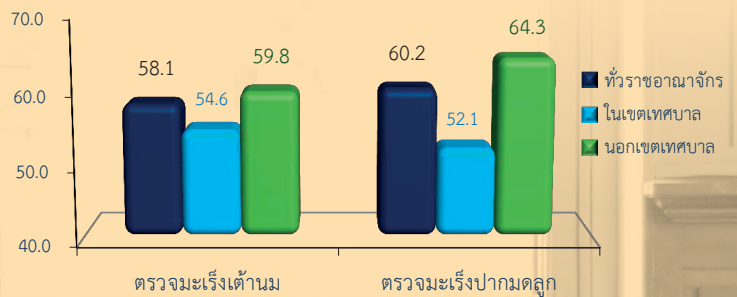
ที่มา : สำนักงานนโยบายและยุทธศาสตร์ กระทรวงสาธารณสุข

โรคสำคัญโรคหนึ่งที่คร่าชีวิตผู้หญิงทั่วโลกไปมารวมทั้งประเทศไทย ก็คือ โรคมะเร็งเต้านม และโรคมะเร็งปากมดลูก ซึ่งถือว่าเป็นเพศฆาตเงียบก็ว่าได้ เพราะการเป็นมะเร็งในระยะแรกจะไม่แสดงอาการ ไม่เจ็บไม่ปวด จะปรากฏอาการผิดปกติให้เห็นเมื่ออยู่ในระยะที่มีการอักเสบและลุกลามไปแล้ว การรักษามักไม่ได้ผล ส่วนใหญ่จะเสียชีวิต ดังนั้น การป้องกันและหมั่นดูแลตนเองอยู่เสมอจะเป็นวิธีที่ดีที่สุดเพราะหากพบเร็วจะมีโอกาสที่รักษาหายและรอดชีวิตสูง แต่จำนวนผู้เสียชีวิตด้วยโรคนีกลับเพิ่มมากขึ้นทุกปี ทั้งที่วิวัฒนาการทางการแพทย์ก้าวหน้าขึ้น จึงสะท้อนถึงการใส่ใจกับสุขภาพของผู้หญิง

เนื่องจากเวลาที่มีอยู่ส่วนใหญ่หมดไปกับการต่าง ๆ ที่ผู้หญิงต้องแบกรับอยู่ จึงทำให้ผู้หญิงละเลยการดูแลสุขภาพตัวเอง การตรวจสุขภาพเป็นประจำจึงกลายเป็นการไปตรวจก็ต่อเมื่อเจ็บป่วยแล้วเท่านั้น ซึ่งถ้าหากเป็นโรคอื่นอาจจะทำได้แต่คงไม่ใช่กับโรคมะเร็งโดยเฉพาะมะเร็งเต้านมและมะเร็งปากมดลูก!!! อย่างไรก็ตาม ข้อมูลจากการสำรวจอนามัยการเจริญพันธุ์ พ.ศ. 2552 ของสำนักงานสถิติแห่งชาติ พบว่า มากกว่าครึ่งของหญิงอายุ 30 - 59 ปี ไปรับการตรวจมะเร็งเต้านมในรอบปีที่ผ่านมา (ร้อยละ 58.1) และกว่าร้อยละ 60 ไปรับการตรวจมะเร็งปากมดลูกในรอบ 5 ปีที่ผ่านมา ซึ่งถือว่าเป็นเรื่องที่ดีและควรชื่นชมให้ผู้หญิงไปรับการตรวจให้มากขึ้นกว่านี้ เป็นที่น่าสังเกตว่าผู้หญิงที่อยู่ในเขตเทศบาลจะตรวจมะเร็งทั้ง 2 ชนิดนี้น้อยกว่าผู้หญิงที่อยู่นอกเขตเทศบาลอย่างเห็นได้ชัด โดยเฉพาะการตรวจมะเร็งปากมดลูก ทั้งนี้ อาจเป็นเพราะนอกเขตเทศบาลสามารถใช้บริการผ่านอาสาสมัครสาธารณสุข หรือหน่วยแพทย์เคลื่อนที่ ซึ่งเข้าถึงผู้หญิงได้ง่ายกว่า แต่สำหรับในเขตเมือง ผู้หญิงต้องทำงานและดำเนินชีวิตแบบรีบเร่ง อาจทำให้ละเลยและไม่ดูแลใส่ใจไปรับการตรวจเท่าที่ควร

เพื่อเป็นการรักษาสุขภาพ ไม่เฉพาะโรคมะเร็งเท่านั้นที่ต้องหมั่นตรวจเช็ค การตรวจสุขภาพทั่วๆ ไปเป็นประจำก็สำคัญเช่นกัน ข้อมูลจากการสำรวจอนามัยและสวัสดิการปี 2554 พบว่า มีผู้หญิงเพียง 1 ใน 4 เท่านั้นที่ตรวจสุขภาพประจำปี (ร้อยละ 27.4) ทั้ง ๆ ที่เรื่องสุขภาพมีความสำคัญอย่างยิ่งหย่อนกว่าเรื่องอื่น ดังนั้น ผู้หญิงไทยในวันนี้ นอกจากจะต้องดูแลครอบครัว ทำงานหาเงิน ต้องไม่ลืมว่า การดูแลสุขภาพก็สำคัญไม่น้อยกว่าเรื่องอื่นๆ เลย...

ร้อยละของผู้หญิงอายุ 30 - 59 ปี ที่ตรวจมะเร็งเต้านมและมะเร็งปากมดลูก พ.ศ. 2552



ที่มา : สำรวอนามัยการเจริญพันธุ์ พ.ศ.2552 สำนักงานสถิติแห่งชาติ



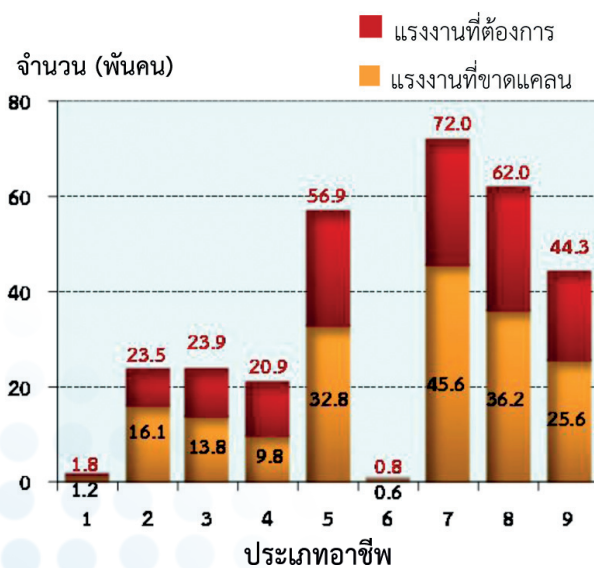
ธุรกิจค้าส่ง ค้าปลีก และบริการ ยังขาดแคลนแรงงาน

สำนักงานสถิติแห่งชาติ จัดทำการสำรวจความต้องการแรงงานของสถานประกอบการ พ.ศ. 2556 โดยเก็บข้อมูลจากสถานประกอบการที่มีคนทำงาน 6 คนขึ้นไปทั่วประเทศ เพื่อประโยชน์ต่อภาครัฐในการวางแผน และพัฒนากำลังคนของประเทศ ตลอดจนการวางแผนการลงทุนของภาคเอกชน รวมทั้งการให้บริการของภาครัฐในการจัดหางาน การแนะแนวอาชีพให้แก่นักเรียน นักศึกษา และประชาชนทั่วไป ได้อย่างถูกต้อง สอดคล้องกับความต้องการของตลาดแรงงาน เพื่อเพิ่มศักยภาพในการแข่งขันของประเทศต่อไป

จากผลการสำรวจ พบว่า สถานประกอบการยังมีความต้องการแรงงาน จำนวน 306,148 คน ประกอบด้วย แรงงานจากกิจการเกี่ยวกับการค้าส่ง ค้าปลีก และธุรกิจบริการ จำนวน 154,820 คน การผลิต จำนวน 133,114 คน การก่อสร้าง จำนวน 13,255 คน การขนส่งทางบกฯ และโรงพยาบาล จำนวน 3,486 คน และ 1,473 คน ตามลำดับ

สำหรับกลุ่มอาชีพที่สถานประกอบการต้องการรับเข้ามาทำงานใหม่ เป็นผู้ปฏิบัติงานที่มีระดับสมรรถนะสูงกว่าอาชีพอื่น ๆ คือ อาชีพผู้จัดการ/ผู้บริหาร ร้อยละ 45.9 รองลงมาเป็นผู้ประกอบวิชาชีพด้านต่าง ๆ ร้อยละ 41.3 ช่างเทคนิค และผู้ปฏิบัติงานด้านเทคนิค ร้อยละ 34.1 ส่วนอาชีพพนักงานคนงานทั่วไป มีความต้องการเพียง ร้อยละ 5.7

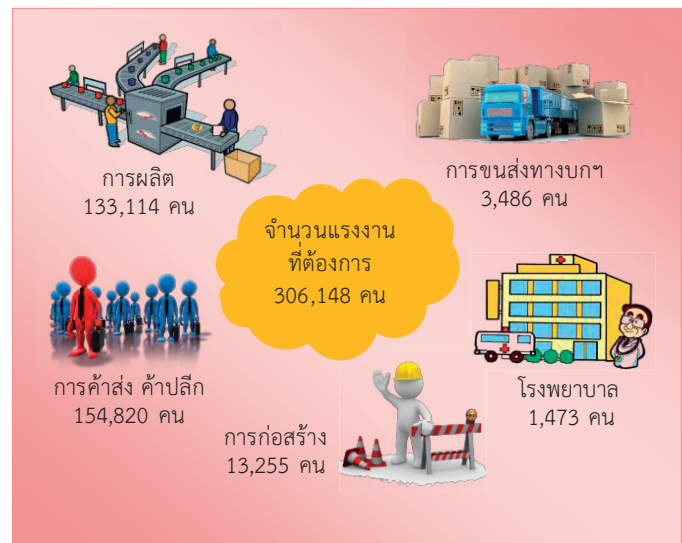
จำนวนแรงงานที่ต้องการ ขาดแคลน จำแนกตามประเภทอาชีพ



ประเภทอาชีพ :

- 1: ผู้บริหาร/ผู้จัดการ
- 2: ผู้ประกอบวิชาชีพด้านต่าง ๆ
- 3: ช่างเทคนิคและผู้ปฏิบัติงานด้านเทคนิค
- 4: เสมียน
- 5: พนักงานบริการ/พนักงานขาย
- 6: ผู้ปฏิบัติงานฝีมือด้านการเกษตร ป่าไม้ และประมง
- 7: ผู้ปฏิบัติงานโดยใช้ฝีมือในธุรกิจต่าง ๆ
- 8: ผู้ปฏิบัติงานในโรงงานฯ
- 9: พนักงานคนงานทั่วไป

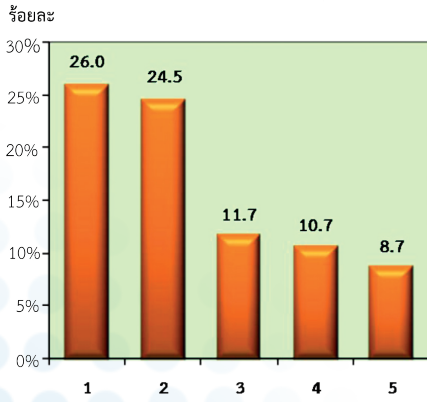
จำนวนแรงงานที่ต้องการ และขาดแคลน จำแนกตามกิจกรรมทางเศรษฐกิจ



โดยอาชีพที่สถานประกอบการต้องการมาก คือ ผู้ปฏิบัติงานโดยใช้ฝีมือในธุรกิจต่าง ๆ ด้านเทคนิค (เช่น ช่างเครื่อง ช่างเชื่อม ช่างยนต์ ช่างซ่อมแซม ช่างเย็บผ้า) รองลงมา ผู้ปฏิบัติงานในโรงงานฯ พนักงาน บริการ/พนักงานขาย พนักงานคนงานทั่วไป ตามลำดับและยังเป็นอาชีพที่พบว่ามี การขาดแคลนมากของสถานประกอบการด้วย อย่างไรก็ดี ในกลุ่มอาชีพนี้ สถานประกอบการ ระบุว่า เป็นตำแหน่งที่หาคนทำงานยาก



ร้อยละของสถานประกอบการที่มีการปรับตัวต่อสภาพการขาดแคลนแรงงาน จำแนกตามลำดับความสำคัญของมาตรการปรับตัว 5 ลำดับแรก



มาตรการปรับตัวของสถานประกอบการ
มาตรการปรับตัวต่อสภาพการขาดแคลน
แรงงาน ของสถานประกอบการ (5 อันดับแรก)

- 1: เพิ่มจำนวนชั่วโมงการทำงานล่วงเวลา
- 2: เพิ่มค่าจ้างเพื่อจูงใจแรงงานใหม่
- 3: จ้างแรงงาน Outsource เพิ่มขึ้น
- 4: จ้างแรงงานต่างด้าวมาทดแทน
- 5: นำเครื่องจักรมาทดแทนแรงงาน

การปรับตัวของสถานประกอบการต่อสภาพการขาดแคลนแรงงาน โดยให้ข้อเสนอแนะที่สำคัญ 5 อันดับ คือ การเพิ่มจำนวนชั่วโมงการทำงานล่วงเวลา การเพิ่มค่าจ้างเพื่อจูงใจแรงงานใหม่ การจ้างแรงงาน Outsource การจ้างแรงงานต่างด้าวมาทดแทนการนำเครื่องจักรมาทดแทนแรงงาน

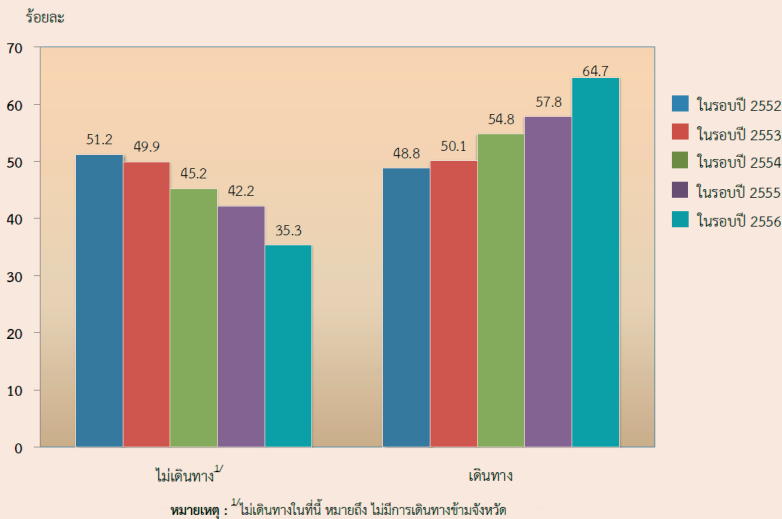
สำหรับความช่วยเหลือที่สถานประกอบการต้องการจากภาครัฐ 5 อันดับแรกคือ อยากให้ภาครัฐลดภาษีเงินได้ของธุรกิจ โดยจัดให้มีฝึกอบรมและพัฒนาฝีมือแรงงาน พร้อมทั้งจัดหาแหล่งเงินทุนดอกเบี้ยต่ำ ตลอดจนส่งเสริมวิสาหกิจขนาดกลางและขนาดย่อม และลดภาษีนำเข้าวัตถุดิบ เครื่องมือ เครื่องจักรฯ



รายละเอียดเพิ่มเติมที่ www.nso.go.th

พฤติกรรมการเดินทางท่องเที่ยวของชาวไทย พ.ศ. 2557

ร้อยละของประชากรที่มีอายุ 15 ปีขึ้นไป จำแนกตามการเดินทางท่องเที่ยวในรอบปี 2552 - 2556

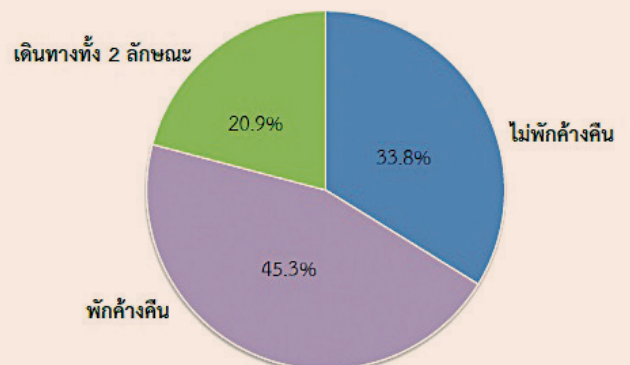


ร้อยละของประชากรที่มีอายุ 15 ปีขึ้นไป ที่ไม่เดินทางท่องเที่ยวในรอบปี 2556 จำแนกตามเหตุผลที่ไม่เดินทางท่องเที่ยว

เหตุผล ที่ไม่เดินทางท่องเที่ยว ^{1/}	ร้อยละ
➢ ไม่มีเวลาว่าง	55.4
➢ ไม่มีทุนทรัพย์เพียงพอสำหรับการเดินทาง	45.7
➢ ไม่ชอบเดินทาง	39.0
➢ สภาพเศรษฐกิจไม่ค่อยดี	32.2
➢ มีปัญหาเรื่องสุขภาพ	25.2
➢ ราคาน้ำมันสูง	13.8
➢ ไม่มั่นใจในความปลอดภัยของการเดินทาง	10.5
➢ ปัญหาความวุ่นวายทางการเมือง	7.5
➢ ขาดข้อมูลในการตัดสินใจ และอื่น ๆ	3.1

หมายเหตุ : ^{1/} ตอบได้มากกว่า 1 คำตอบ

ร้อยละของประชากรที่มีอายุ 15 ปีขึ้นไป ที่เดินทางท่องเที่ยว จำแนกตามเหตุผลที่ไม่เดินทางท่องเที่ยว



ศาสตร์การบำบัดอาการ

ออฟฟิศซินโดรม

สวัสดีครับ วันนี้ผมมีเรื่องของอาการออฟฟิศซินโดรม จนเป็นเหตุทำให้กล้ามเนื้อแขนหรือขาอ่อนแรง และอาจมีอาการปวดร้าว ซ่า ร่วมด้วย โดยสาเหตุมักเกิดจาก

การใช้พฤติกรรมหรือร่างกายที่ไม่ถูกสุขลักษณะ หรือมีการใช้งานร่างกายมากเกินไป ทำงานหักโหมจนเกินไป เช่น นั่งทำงานนาน ๆ ไม่เสร็จไม่เลิก ขับรถนาน ๆ หลายชั่วโมงติดกันเป็นประจำ นั่งหลังคดหลังงอ ถึงแม้จะเมื่อยจะปวดก็ยังฝืน นั่งไขว่ห้าง ยืนนาน ๆ หรือยืนโน้มเอียงทิ้งน้ำหนักไปข้างใดข้างหนึ่งนานจนเกินไป ขอบใส่รองเท้าส้นสูงเดินหรือทำงานเป็นประจำ หัวหรือศีรษะพวยกระเบาหรือสิ่งของที่หนักไปข้างใดข้างหนึ่งตลอดเวลา

พักผ่อนน้อยหรือนอนดึกเป็นประจำ คนเรานั้นควรพักผ่อนให้ได้อย่างน้อย 6 - 8 ชม. ต่อวัน และควรเริ่มเข้านอนตั้งแต่ 2 ทุ่ม หรือไม่ควรนอนดึกเกิน 4 ทุ่ม ซึ่งแท้ที่จริงแล้วในโลกปัจจุบันหลายคนไม่อาจทำเช่นนั้นได้เลย บางคนอาจใช้ชีวิตในการนอนดึกและได้นอนน้อยจากการที่ต้องทำงานมากกว่า 10 ปีแล้ว อาการกล้ามเนื้ออ่อนแรงจึงสามารถเกิดขึ้นได้กับบุคคลเหล่านั้นมากพอสมควร

การอยู่ในห้องเย็น ๆ แอร์เย็น ๆ ตลอดทั้งวัน หรือวันละหลายชั่วโมง และมักชอบดื่มน้ำเย็นที่เป็นสาเหตุให้กล้ามเนื้ออ่อนแรง เพราะร่างกายคนมีอุณหภูมิภายในอยู่ที่ประมาณ 36 - 38 องศาเซลเซียส ซึ่งถือว่ามีความเหมาะสมในร่างกายนั่นเอง การที่ร่างกายต้องอยู่ภายใต้อุณหภูมิต่ำตลอดเวลา เมื่อเราทำงานอยู่ในที่เย็น ๆ ตลอด หรือแม้กระทั่งดื่มน้ำเย็น ๆ จะทำให้ร่างกายเกิดการปรับตัวที่เราอาจไม่รู้เลยว่าเกิดความเปลี่ยนแปลงและมีการปรับตัวปรับอุณหภูมิในร่างกายอยู่ ยิ่งสะสมมาเป็นเวลานานก็ยิ่งแสดงผลออกมาตอนอายุมากขึ้นได้



ไม่ได้ออกกำลังกาย หรือแทบไม่ได้บริหารร่างกายเลย กลุ่มสาวออฟฟิศปัจจุบันส่วนใหญ่มักไม่ค่อยใส่ใจเรื่องการออกกำลังกาย แต่ไปสนใจเรื่องของการดูภาพยนตร์ เดินช้อปปิ้งเลี้ยงสังสรรค์ รับประทานอาหารตามห้างสรรพสินค้า ฯลฯ จนลืมใส่ใจเรื่องของการออกกำลังกาย ซึ่งการออกกำลังกายเป็นกิจจะลักษณะนั้นจะช่วยให้อ่อนแรงและเส้นเอ็น รวมถึงระบบต่าง ๆ ภายในร่างกายเกิดความยืดหยุ่นแข็งแรง มีความต้านทานความอ่อนล้าหรือเมื่อยล้าได้สูง แต่ว่าการหักโหมเกินไปก็ไม่ใช่ว่าการออกกำลังกายที่ถูกวิธี แต่จะทำให้กล้ามเนื้อและเส้นเอ็นเกิดความเมื่อยล้าและอ่อนแรงได้ เขาแค่ทำได้วันละ 30 - 60 นาทีต่อวัน ก็ถือว่าเพียงพอแล้วครับ จะช่วยเรื่องของกล้ามเนื้ออ่อนแรงได้มาก

ที่มา : คอลัมน์ **รักษสุขภาพกับ อ.ต้น**
ศาสตร์การบำบัดอาการออฟฟิศซินโดรม



ข้าราชการและลูกจ้างประจำ เกษียณอายุราชการ ในปีงบประมาณ 2557



นางณัฐพิชา นาคสมบูรณ์
ผู้อำนวยการสำนักบริหารกลาง



นางสาวเฉลิมขวัญ เจียมประชานรากร
ผู้อำนวยการสำนักสภากีฬาฯ



นายสุวิทย์ ใจอารีย์
สภากีฬาฯ



นายประทีป ชวัญพร้อม
สภากีฬาฯ



นางสาวบุศรินทร์ ท่านศรีวิจิตร
สภากีฬาฯ



นายนิรันดร์ รวดเรียว
สภากีฬาฯ



นายกิตติศักดิ์ โฟศรี
สภากีฬาฯ



นายสุภูมิ รัตนจินดา
สภากีฬาฯ



นางสาวสุวิมล คงเศรษฐกุล
สภากีฬาฯ



นางกาญจนา ปาจริยพงษ์
สภิตจังหวัดนุกดาหาร



นางจิชุร รัศมีธัญ
สภิตจังหวัดบึงกาฬ



นายอาคม จันทรทอม
สภิตจังหวัดกระบี่



นางสาวอุไรวรรณ สทาวุธ ณ ออยุธยา
นักวิชาการสภิตชำนาญการ
สำนักสภิตสาธารณสุข



นางปราณี ตุงคะสิริ
หัวหน้าฝ่ายวิชาการสภิตและวางแผน
สำนักงานสภิตจังหวัดสุพรรณบุรี



นายชุมพล มีพัฒน์
หัวหน้าส่วนบริหารสภิตพื้นที่ 3
สำนักบริหารจัดเก็บข้อมูลสภิต



นายสมกพ เริ่มคิดการ
หัวหน้าฝ่ายปฏิบัติการสภิต
สำนักงานสภิตจังหวัดเพชรบุรี



นายสมนึก สุตเอียด
หัวหน้าฝ่ายปฏิบัติการสภิต
สำนักงานสภิตจังหวัดพังงา



นางรภัษสรณ์ ชุนทรจิฐิตการ
เจ้านักงานธุรการอาวุโส
สำนักงานสภิตเศรษฐกิจและสังคม



นางรำไพพรรณ ศรีทองเพ็ง
เจ้านักงานสภิตชำนาญงาน
สำนักนโยบายและวิชาการสภิต



นายยุพดี โกศินานท์
เจ้านักงานสภิตชำนาญงาน
สำนักบริหารจัดเก็บข้อมูลสภิต



นางสาวนิตยา รุมธัตนะ
เจ้านักงานธุรการชำนาญงาน
สำนักบริหารกลาง



นางกุลวณิ์ เพ็ชรพลอย
เจ้านักงานธุรการชำนาญงาน
สำนักสภิตพิพการณ



นางบุญรอด สอนชัย
พนักงานรับโทรศัพท์
สำนักสภิตพิพการณ



นางงามถวายพระพร

นางสาวรัจนา เนตรแสงทิพย์ รองผู้อำนวยการสำนักงานสถิติแห่งชาติและคณะ ร่วมลงนามถวายพระพรในพระราชพิธีเฉลิมพระชนมพรรษา สมเด็จพระบรมโอรสาธิราช เจ้าฟ้ามหาวชิราลงกรณสยามมกุฎราชกุมาร ณ พระบรมมหาราชวัง เมื่อวันที่ 28 กรกฎาคม 2557



ถวายเครื่องราชสักการะ

นางสาวมาลี วงศาโรจน์ รองผู้อำนวยการสำนักงานสถิติแห่งชาติ ร่วมพิธีถวายเครื่องราชสักการะ พระอนุสาวรีย์จอมพลสมเด็จพระราชปิตุลา บรมพงศาภิมุข เจ้าฟ้าภาณุรังษีสว่างวงศ์ กรมพระยาภาณุพันธุวงศ์วรเดช อธิบดีผู้สำเร็จราชการกรมไปรษณีย์โทรเลขพระองค์แรก เนื่องในวันสื่อสารแห่งชาติ เพื่อเป็นการน้อมรำลึกถึงพระกรุณาธิคุณของพระองค์ที่ทรงประกอบกิจการที่สำคัญอันเป็นประโยชน์ต่อประเทศชาติ ณ พระอนุสาวรีย์ฯ บริเวณเกาะกลางน้ำ หน้าอาคารบริหาร บริษัท กสท. โทรคมนาคม จำกัด (มหาชน) ถนนแจ้งวัฒนะ หลักสี่ กทม. เมื่อวันที่ 4 สิงหาคม 2557



พัฒนาข้อมูลสถิติและสารสนเทศระดับพื้นที่

นายวิบูลย์ทัต สุทันธกิตติ์ ผู้อำนวยการสำนักงานสถิติแห่งชาติ เป็นประธานการประชุมวีดิทัศน์ทางไกล (VDO Conference) เพื่อถ่ายทอดองค์ความรู้ในการจัดทำแผนพัฒนาสถิติ จัดทำข้อมูลเพื่อการตัดสินใจ และการวิเคราะห์สถานการณ์จังหวัด และเป็นการพัฒนากระบวนการสารสนเทศให้เหมาะสมกับการบริหารราชการส่วนภูมิภาค ภายใต้โครงการพัฒนาข้อมูลสถิติและสารสนเทศระดับพื้นที่ 76/18 กลุ่มจังหวัด ณ ห้องประชุมชั้น 3 ศูนย์เทคโนโลยีสารสนเทศและการสื่อสาร สำนักงานปลัดกระทรวงมหาดไทย เมื่อวันที่ 3 กรกฎาคม 2557





ประชุมการพัฒนาข้อมูลสถิติและสารสนเทศของหน่วยงานภาครัฐ 21 สาขา

นายวิบูลย์ทัต สุทันธนิกิตติ ผู้อำนวยการสำนักงานสถิติแห่งชาติ เป็นประธานเปิดการประชุมการพัฒนาข้อมูลสถิติและสารสนเทศของหน่วยงานภาครัฐ 21 สาขา ภายใต้การบริหารจัดการระบบสถิติประเทศไทย เพื่อให้หน่วยงานที่เกี่ยวข้องรับทราบแนวทางการติดตามประเมินผลการดำเนินงานตามแผนพัฒนาสถิติรายสาขา 21 สาขา แนวทางการพัฒนาข้อมูลสถิติทางการของประเทศให้มีมาตรฐานตามหลักสากล และการจัดการคุณภาพสถิติทางการให้มีคุณลักษณะตรงตามความต้องการของผู้ใช้ มีคุณภาพและน่าเชื่อถือ ณ ห้องประชุมวายุภักดิ์ ชั้น 5 โรงแรมเซ็นทรา ศูนย์ราชการและคอนเวนชันเซ็นเตอร์ กทม. เมื่อวันที่ 16 กรกฎาคม 2557



ประชุมคณะกรรมการกำหนดมาตรฐานสถิติ

นายวิบูลย์ทัต สุทันธนิกิตติ ผู้อำนวยการสำนักงานสถิติแห่งชาติ เป็นประธานการประชุมคณะกรรมการกำหนดมาตรฐานสถิติ ครั้งที่ 1/2557 เพื่อเป็นกลไกสำคัญในการประสานงานกับหน่วยงานที่เกี่ยวข้องด้านมาตรฐานสถิติในการขับเคลื่อนให้เกิดการบริหารจัดการมาตรฐานสถิติของประเทศ ณ ห้องประชุม 401 ชั้น 4 สำนักงานสถิติแห่งชาติ เมื่อวันที่ 1 สิงหาคม 2557



อบรมการพัฒนาศักยภาพเพื่อบริหารข้อมูลสถิติ



นายวิบูลย์ทัต สุทันธนิกิตติ ผู้อำนวยการสำนักงานสถิติแห่งชาติ เป็นประธานการอบรมเชิงปฏิบัติการ เรื่อง การพัฒนาศักยภาพเพื่อบริหารข้อมูลสถิติ (CIO ด้านสถิติ) เพื่อให้เป็นไปตามแผนการดำเนินงาน ปีงบประมาณ 2557 โครงการพัฒนาข้อมูลสถิติและสารสนเทศ ระดับพื้นที่ 76 จังหวัด/18 กลุ่มจังหวัด และเสริมสร้างศักยภาพและเตรียมความพร้อมให้แก่บุคลากรของสำนักงาน ในเรื่องของการนำข้อมูล/สถิติไปใช้ประโยชน์ สามารถจัดทำแผนปฏิบัติราชการให้สอดคล้องกับยุทธศาสตร์จังหวัด ยุทธศาสตร์กระทรวง กรม รวมทั้งบริหารจัดการอย่างมีส่วนร่วมในระดับจังหวัด/กลุ่มจังหวัดได้อย่างมีประสิทธิภาพมากขึ้น ณ โรงแรมทีเค พาเลซ กรุงเทพฯ เมื่อวันที่ 18 สิงหาคม 2557



ทำบุญตักบาตร



นางสาวจิตตานันท์ คำมิ่ง หัวหน้าฝ่ายวิชาการสถิติและวางแผน สำนักงานสถิติจังหวัดสระแก้ว พร้อมด้วยข้าราชการ พนักงานและเจ้าหน้าที่ ร่วมพิธีทำบุญตักบาตรข้าวสารอาหารแห้ง เนื่องในวันคล้ายวันพระราชสมภพ สมเด็จพระบรมโอรสาธิราช เจ้าฟ้ามหาวชิราลงกรณสยามมกุฎราชกุมาร ทรงเจริญพระชนมพรรษา 62 พรรษา ณ บริเวณสนามหน้าอาคาร ศาลากลางจังหวัดสระแก้ว เมื่อวันที่ 28 กรกฎาคม 2557



เปิดศูนย์ดำรงธรรม



นายอนุกุล ตังคนานุกุลชัย ผู้ว่าราชการจังหวัดฉะเชิงเทรา เป็นประธานในพิธีเปิดศูนย์ดำรงธรรมจังหวัดฉะเชิงเทรา เพื่อเป็นศูนย์บริการข้อมูลข่าวสาร การให้คำปรึกษา การรับเรื่องร้องเรียน / ร้องทุกข์ ส่งต่อแบบเบ็ดเสร็จเรื่องร้องเรียนและรับฟังข้อเสนอแนะ และปัญหาความต้องการของประชาชนจังหวัดฉะเชิงเทรา เป็นไปตามนโยบายของคณะกรรมการรักษาความสงบแห่งชาติ (คสช.) ซึ่ง **นางศรีฟ้า คุ่มวงษ์ดี** สถิติจังหวัดฉะเชิงเทรา ได้รับมอบหมายตามคำสั่งจังหวัด เป็นรองผู้อำนวยการศูนย์และหัวหน้าส่วนงานบริการข้อมูลข่าวสาร พร้อมด้วยหัวหน้าส่วนราชการ และคณะกรรมการบริหารศูนย์ เข้าร่วมในพิธีเปิดศูนย์ดำรงธรรมจังหวัดฉะเชิงเทราในครั้งนี้ด้วย ณ บริเวณชั้น 3 ศาลากลางจังหวัดฉะเชิงเทรา (หลังใหม่) เมื่อวันที่ 30 กรกฎาคม 2557



ทำบุญเยี่ยมวัด



นายจิรพล รอดบาง สถิติจังหวัดอุตรดิตถ์ พร้อมด้วยข้าราชการ และพนักงานสำนักงานสถิติจังหวัดอุตรดิตถ์ ร่วมโครงการทำบุญเยี่ยมวัด เนื่องในเทศกาลเข้าพรรษา เพื่อน้อมนำหลักธรรมมาปฏิบัติ ถวายเป็นพุทธบูชา ตลอดเทศกาลเข้าพรรษา ณ วัดธรรมมาธิปไตย ตำบลท่าอุสู อำเภอมือง จังหวัดอุตรดิตถ์ เมื่อวันที่ 3 สิงหาคม 2557

มั่นใจในสำนักงานสถิติแห่งชาติ
รัฐและราษฎรจะก้าวไปอย่างมั่นคง



ชำระค่าฝากส่งเป็นรายเดือน
ใบอนุญาตที่ 19/2552
ไปรษณีย์ศูนย์ราชการเฉลิมพระเกียรติ

