

Statistics Newsletter

สารสถิติ

ปีที่ 25 ฉบับที่ 1 เดือนมกราคม - มีนาคม 2557

พ.ศ. 2557 ประเทศไทย
จะโหดเล่นไปข้างหน้าเฉกเช่น

ปีหน้าจะล่าพอง?



บท.ขอเขียน

ช่วงนี้ต้องบอกว่าอากาศและการเมืองบ้านเรานั้นดูจะร้อนเสียเหลือเกิน โดยเฉพาะการเมือง ขอให้ทุกท่านบริโภคข่าวสารอย่างมีสติ หากิจกรรมทำเพื่อผ่อนคลาย เช่น ออกกำลังกาย ดูหนัง ฟังเพลง ฯลฯ และไม่ว่าจะฟ่ายไหนก็ตาม ล้วนแล้วแต่เป็นคนไทยด้วยกันทั้งนั้น หวังว่าประเทศไทยจะก้าวผ่านวิกฤติทางการเมืองไปด้วยดี

สารฉบับนี้ยังคงมีเรื่องราวดี ๆ มาฝากกัน ไม่ว่าจะเป็นความรู้เกี่ยวกับประชาคมอาเซียน สำนักงานสถิติแห่งชาติ ในฐานะหน่วยงานหลักด้านข้อมูลสถิติและสารสนเทศของประเทศเตรียมความพร้อมกับการเข้าสู่ประชาคมอาเซียนอย่างไร รายได้ - ค่าใช้จ่ายของครัวเรือนในครึ่งปีแรกของปี 2556 เป็นอย่างไร พฤติกรรมการบริโภคอาหารของประชากรเปลี่ยนแปลงหรือไม่ จำนวนประชากรที่อาศัยอยู่ในกรุงเทพมหานครและประชากรแฝงกลางคืน ทั้งคนไทยและต่างชาติ ฯลฯ และยังมีเรื่องราวเกี่ยวกับธรรมเพื่อการอยู่ร่วมกันในสังคมได้อย่างเป็นปกติสุข ซึ่งต้องประกอบด้วยความรัก ความเมตตา ความสามัคคี จึงจะเป็นสุข และยังมีเรื่องราวดี ๆ อีกมากมาย ติดตามอ่านได้ภายในเล่มค่ะ

ขอให้ทุกท่านมีความสุขสนุกสนาน สงกรานต์ที่กำลังจะมาถึง เดินทางกลับบ้านด้วยความปลอดภัย มีอารมณ์ที่แจ่มใส โชคดีรับปีใหม่ไทยโดยทั่วกัน

แล้วพบกันฉบับหน้า

ศูนย์ราชการเฉลิมพระเกียรติ

80 พรรษา 5 ธันวาคม 2550

อาคารรัฐประศาสนภักดี (อาคาร B)

ถนนแจ้งวัฒนะ แขวงทุ่งสองห้อง

เขตหลักสี่ กรุงเทพฯ 10210

สารบัญ

3 มุมอาเซียน (ASEAN Corner)

- ประชาคมอาเซียน (ASEAN Community)
- สำนักงานสถิติแห่งชาติเตรียมพร้อมสู่ประชาคมอาเซียน

6 สถิติน่ารู้

- พลสำรวจช่วง 6 เดือนแรกปี 2556 ครัวเรือนเกินครึ่งยังเป็นหนี้
- พลสำรวจพฤติกรรมกรรมการบริโภคอาหารของประชากร
- พลสำรวจความพิการ
- ผลการประมวลข้อมูลพื้นที่การก่อสร้างไตรมาสที่ 2/2556
- แนวโน้มการมีการใช้เทคโนโลยีสารสนเทศและการสื่อสารในครัวเรือน
- ใครเป็นใคร??? ในกรุงเทพฯ....
- ประเทศไทยเป็นอย่างไร?...ในรอบปี...



13 สถิติเด่น

- ความต้องการพัฒนาขีดความสามารถของประชากร

14 เกร็ดความรู้อื่นๆ

- ธรรมเพื่อการอยู่ร่วมกันในสังคมได้อย่างเป็นปกติสุข



15 แวดวง สสช

16 ข่าวจากภูมิภาค

ที่ปรึกษา : นายวิบูลย์ทัต สุทันธนิตต์ ผู้อำนวยการสำนักงานสถิติแห่งชาติ

: นางสาวรัชญา เนตรแสงทิพย์
นางสาววิไลลักษณ์ ชูสิ่ววัฒนกุล

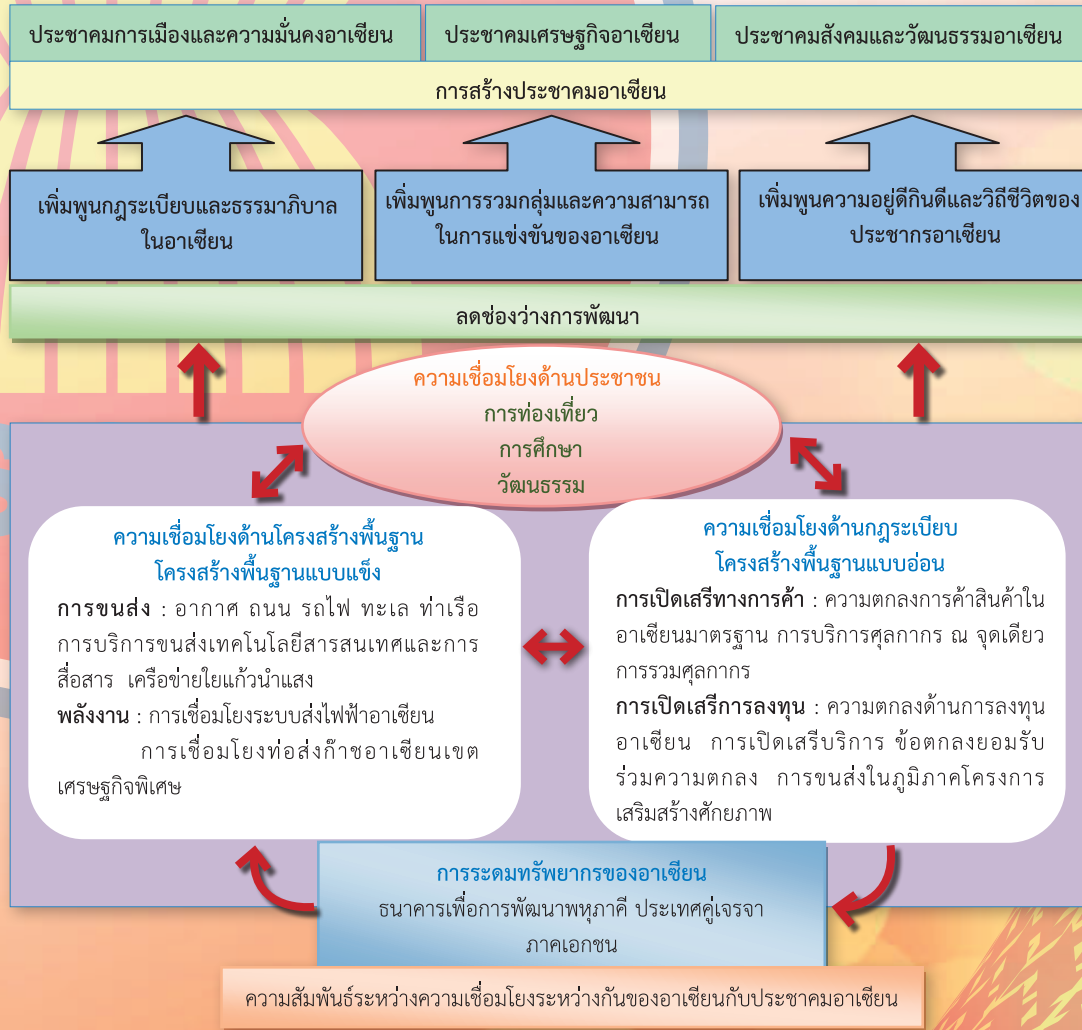
นางสาวมาลี วงศาโรจน์ รองผู้อำนวยการสำนักงานสถิติแห่งชาติ

จัดทำโดย : กลุ่มประชาสัมพันธ์ สำนักสถิติพยากรณ์ โทรศัพท์ 0 2143 1320

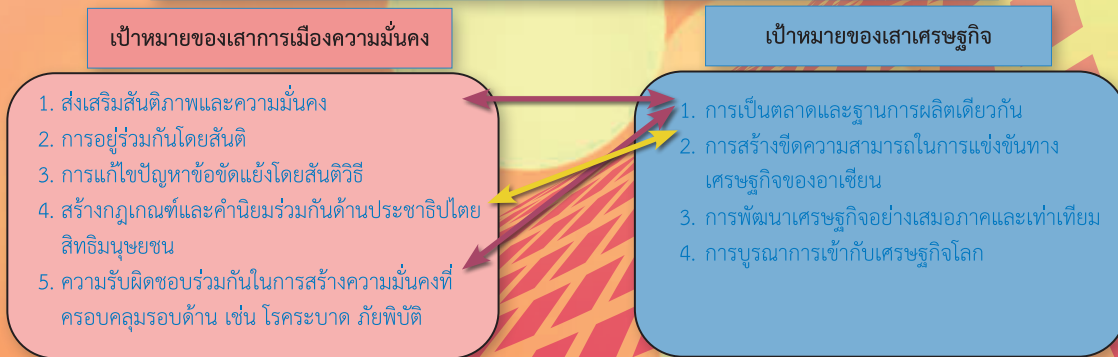
เผยแพร่โดย : สำนักสถิติพยากรณ์ โทรศัพท์ 0 2143 1323

Website : <http://www.nso.go.th>

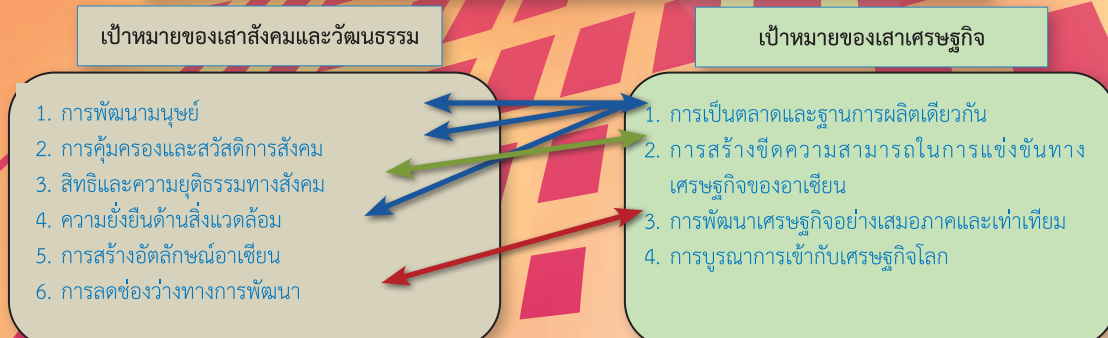
ประชาคมอาเซียน (ASEAN Community)



การเชื่อมโยงระหว่างเสาเศรษฐกิจกับเสาการเมืองความมั่นคง



การเชื่อมโยงระหว่างเสาเศรษฐกิจกับเสาสังคมและวัฒนธรรม





สำนักงานสถิติแห่งชาติ เตรียมพร้อม สู่ประชาคมอาเซียน

จากนี้เหลือเวลาอีกไม่กี่เดือน ประเทศไทยจะเข้าสู่ประชาคมอาเซียน (ASEAN Community) ซึ่งประกอบด้วย 3 เสาหลัก ได้แก่ ประชาคมการเมืองและความมั่นคงอาเซียน ประชาคมเศรษฐกิจอาเซียน และประชาคมสังคมและวัฒนธรรมอาเซียน แต่ละเสาหลักมีเป้าหมายดำเนินการ โดยมุ่งเน้นให้ประเทศสมาชิกมีความพร้อมในการร่วมมือป้องกันและจัดการกับความขัดแย้งระหว่างกันมากขึ้น ให้เกิดการรวมตัวกันทางเศรษฐกิจและการอำนวยความสะดวกในการติดต่อค้าขายระหว่างกันให้สามารถแข่งขันกับภูมิภาคอื่น ๆ ได้ และให้เกิดการพัฒนาความร่วมมือในสาขาการศึกษา วัฒนธรรม สาธารณสุข พลังงาน สวัสดิการสังคม วิทยาศาสตร์และเทคโนโลยีและสิ่งแวดล้อม รวมทั้งมีเป้าหมายให้ประชาชนในภูมิภาค รู้จักและเข้าใจกันมากขึ้น มีความรู้สึกเป็นส่วนหนึ่งของประชาคมอาเซียน ซึ่งการดำเนินงานของทั้งสามเสาหลักต้องการข้อมูลสถิติสารสนเทศที่หลากหลายสำหรับสนับสนุนการวางแผน กำหนดยุทธศาสตร์และมาตรการในการดำเนินงานทั้งสิ้น



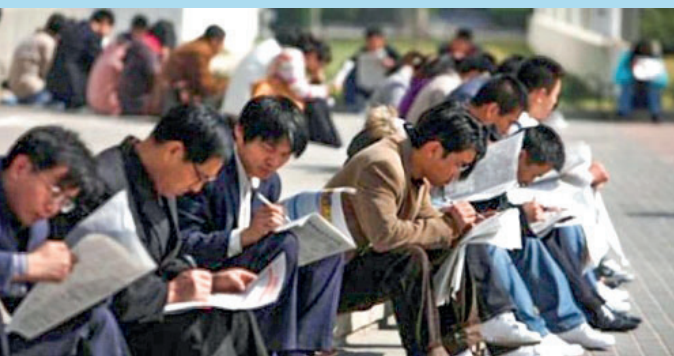
นายวิบูลย์ ทัต สุตันธนภิตติ ผู้อำนวยการสำนักงานสถิติแห่งชาติ กล่าวว่า การก้าวสู่ประชาคมอาเซียน นับเป็นการเปลี่ยนแปลงครั้งใหญ่ สำนักงานสถิติแห่งชาติในฐานะหน่วยงานหลักด้านสถิติและสารสนเทศของประเทศได้มีการเตรียมความพร้อมในเรื่องของการผลิตข้อมูลสถิติและสารสนเทศเพื่อตอบสนองความต้องการของผู้ใช้ซึ่งคาดว่าจะมีจำนวนเพิ่มมากขึ้น

ความต้องการที่หลากหลายมากขึ้น โดยเฉพาะจากกลุ่มประเทศสมาชิกอาเซียน สำนักงานสถิติแห่งชาติจึงได้เน้นการพัฒนาบุคลากรให้มีองค์ความรู้ ก้าวทันเทคโนโลยีที่มีการเปลี่ยนแปลงอย่างรวดเร็ว พร้อม ๆ กับการนำเทคโนโลยีมาประยุกต์ใช้ในการทำงานโดยเฉพาะในกระบวนการจัดเก็บและประมวลผลข้อมูล เพื่อให้ได้ข้อมูลที่ตรงกับประเด็นนโยบาย มีข้อมูลครบถ้วนและทันสมัย สำนักงานสถิติแห่งชาติ จึงได้นำเครื่องแท็บเล็ต มาใช้ในการเก็บข้อมูลแทนการใช้แบบสอบถามกระดาษ ซึ่งได้ผลลัพธ์





เป็นที่น่าพอใจ นอกจากจะลดภาระของผู้ตอบแบบสอบถามแล้วยังสามารถควบคุมคุณภาพข้อมูล ติดตามการปฏิบัติงานของเจ้าหน้าที่ ประหยัดงบประมาณในการพิมพ์และการขนส่งแบบสอบถาม และลดเวลาในการประมวลผล ทำให้เสนอผลได้เร็วขึ้น สามารถนำข้อมูลไปใช้ในการวางแผนและกำหนดนโยบายได้ทันเหตุการณ์ สำนักงานสถิติแห่งชาติจึงกำหนดแผนการใช้แท็บเล็ตในการเก็บข้อมูลในทุกโครงการสำรวจสำมะโนของสำนักงานฯ



ในปี 2557 นี้ สำนักงานสถิติแห่งชาติยังคงเดินทางผลิตข้อมูลสถิติพื้นฐานไว้บริการผู้ใช้ทุกภาคส่วน เช่น สํารวจภาวะเศรษฐกิจและสังคมของครัวเรือน สํารวจภาวะการทำงานของประชากร สํารวจธุรกิจทางการค้าและธุรกิจทางการบริการ สํารวจแรงงานนอกระบบ สํารวจการย้ายถิ่นของประชากร สํารวจความต้องการพัฒนาขีดความสามารถของประชากร สํารวจการใช้เวลาของประชากร สํารวจภาวะการครองชีพของข้าราชการพลเรือนสามัญ สํารวจพฤติกรรมการเดินทางท่องเที่ยวของชาวไทย เป็นต้น นอกจากนี้ยังได้ดำเนินการสำรวจความคิดเห็นของประชาชนในเรื่องต่าง ๆ เพื่อสะท้อนสถานการณ์ปัจจุบันสำหรับนำมาปรับปรุง/พัฒนา แผนและนโยบายที่เกี่ยวข้อง เช่น สํารวจความพึงพอใจในคุณภาพการให้บริการหน่วยงานภาครัฐ สํารวจความคิดเห็นเกี่ยวกับการพัฒนาระบบราชการในภาพรวม เป็นต้น ที่กล่าวมาทั้งหมด เป็นภารกิจที่สำคัญของสำนักงานสถิติแห่งชาติ ซึ่งไม่สามารถดำเนินการได้โดยลำพัง ต้องอาศัยความร่วมมือจากทุกภาคส่วนจึงจะบรรลุเป้าหมายที่วางไว้ได้ นั่นคือผลิตข้อมูลสถิติและสารสนเทศที่มีคุณภาพ สามารถนำไปใช้ประโยชน์ในการวางแผน และกำหนดนโยบายได้อย่างแท้จริง

ผลสำรวจช่วง 6 เดือนแรกปี 2556

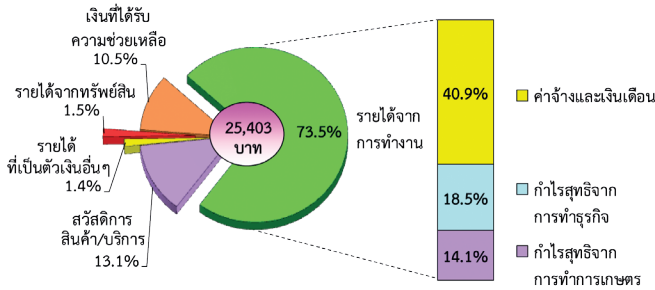
ครัวเรือนเกินครึ่งยังเป็นหนี้

สำนักงานสถิติแห่งชาติ ได้สำรวจภาวะเศรษฐกิจและสังคมของครัวเรือนปี 2556 เพื่อเก็บรวบรวมข้อมูลเกี่ยวกับรายได้ค่าใช้จ่ายภาวะหนี้สินและทรัพย์สินของครัวเรือนตลอดจนลักษณะที่อยู่อาศัยจากครัวเรือนตัวอย่างในทุกจังหวัดทั่วประเทศ โดยใช้ข้อมูลจากการสำรวจ 6 เดือนแรก (มกราคม - มิถุนายน 2556) จำนวนครัวเรือนตัวอย่างประมาณ 26,000 ครัวเรือน สรุปลงที่สำคัญได้ ดังนี้

รายได้ของครัวเรือนปี 2556

ในช่วง 6 เดือนแรกของปี 2556 ครัวเรือนทั่วประเทศมีรายได้เฉลี่ยเดือนละ 25,403 บาท ส่วนใหญ่เป็นรายได้จากการทำกรรทำงานร้อยละ 73.5 ซึ่งได้แก่ ค่าจ้างและเงินเดือนร้อยละ 40.9 กำไรสุทธิจากการทำธุรกิจร้อยละ 18.5 และกำไรสุทธิจากการทำการเกษตรร้อยละ 14.1 และมีรายได้ที่ไม่ได้เกิดจากการทำงานเช่นเงินที่ได้รับความช่วยเหลือจากบุคคลอื่นนอกครัวเรือน/รัฐร้อยละ 10.5 รายได้จากทรัพย์สิน เช่น ดอกเบี้ยร้อยละ 1.5 นอกจากนี้ยังมีรายได้ที่ไม่เป็นตัวเงินซึ่งอยู่ในรูปสวัสดิการ/สินค้าและบริการต่าง ๆ ร้อยละ 13.1

ร้อยละของรายได้เฉลี่ยต่อเดือนของครัวเรือน จำแนกตามแหล่งที่มาของรายได้ (ปี 2556)

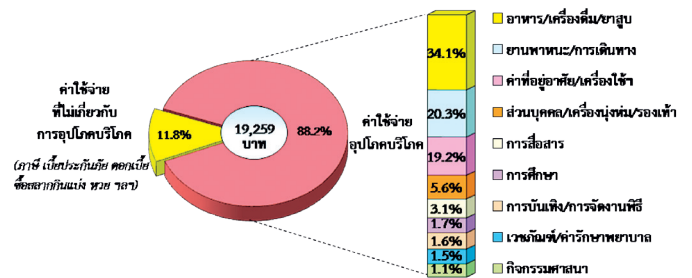


ค่าใช้จ่ายของครัวเรือนปี 2556

ในช่วง 6 เดือนแรกของปี 2556 ครัวเรือนทั่วประเทศมีค่าใช้จ่ายเฉลี่ยเดือนละ 19,259 บาท ค่าใช้จ่ายร้อยละ 34.1 เป็นค่าอาหารและเครื่องดื่ม (ซึ่งในจำนวนนี้มีค่าเครื่องดื่มที่เป็นแอลกอฮอล์ร้อยละ 1.1) รองลงมาเป็นค่าใช้จ่ายเกี่ยวกับการเดินทางและยานพาหนะร้อยละ 20.3 ค่าที่อยู่อาศัยและเครื่องใช้ภายในบ้านร้อยละ 19.2 ของใช้ส่วนบุคคล/เครื่องนุ่งห่ม/รองเท้าร้อยละ 5.6 ใช้ในการสื่อสารร้อยละ 3.1 ใช้เพื่อการศึกษาการบันเทิง/การจัดงานพิธีและค่าเวชภัณฑ์/ค่ารักษาพยาบาลใกล้เคียงกันคือร้อยละ 1.7, 1.6 และ 1.5 กิจกรรมทางศาสนามีเพียงร้อยละ 1.1 ในส่วนของค่าใช้จ่ายที่ไม่เกี่ยวกับการอุปโภคบริโภค เช่น ค่าภาษีของขงขวัญเบี้ยประกันภัย ซ้ำสลากกินแบ่ง/หยวดอกเบี้ย พบว่า มีการใช้จ่ายสูงถึงร้อยละ 11.8



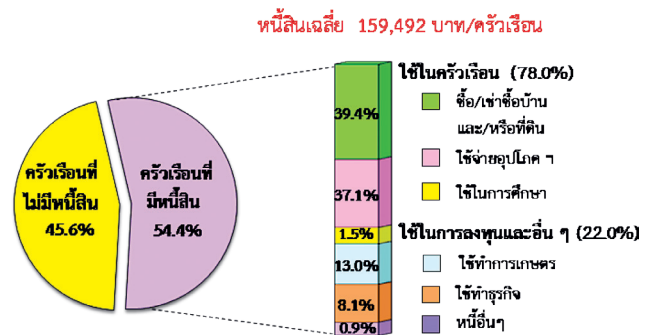
ร้อยละของค่าใช้จ่ายเฉลี่ยต่อครัวเรือน จำแนกตามประเภทค่าใช้จ่าย



หนี้สินของครัวเรือนปี 2556

ในช่วง 6 เดือนแรกของปี 2556 พบว่า ครัวเรือนที่มีหนี้สินมีร้อยละ 54.4 โดยมีจำนวนหนี้สินเฉลี่ย 159,492 บาทต่อครัวเรือน ซึ่งส่วนใหญ่เป็นการก่อหนี้เพื่อใช้ในครัวเรือน (ร้อยละ 78.0) คือ ซื้อบ้าน/ที่ดินร้อยละ 39.4 ใช้ในการอุปโภคบริโภคร้อยละ 37.1 และหนี้เพื่อใช้ในการศึกษามีเพียงร้อยละ 1.5 เท่านั้น สำหรับหนี้เพื่อใช้ในการลงทุนและอื่น ๆ พบว่า เป็นหนี้ที่ใช้ทำการเกษตรร้อยละ 13.0 และใช้ทำธุรกิจร้อยละ 8.1

ร้อยละของครัวเรือน จำแนกตามการมีหนี้สิน และจำนวนหนี้สินเฉลี่ยต่อครัวเรือน จำแนกตามวัตถุประสงค์ของการกู้ยืม (ปี 2556)



1/ ค่าใช้จ่ายเฉลี่ยที่จำเป็นต้องใช้ในการยังชีพ โดยไม่รวมค่าใช้จ่ายประเภทสะสมทุน เช่น การซื้อบ้าน/ที่ดิน เป็นต้น

ผลสำรวจพฤติกรรม การบริโภคอาหารของประชากร

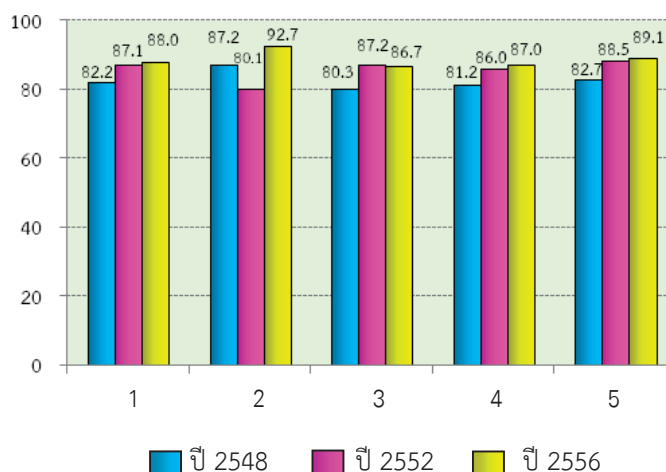
สำนักงานสถิติแห่งชาติ ได้ดำเนินการสำรวจพฤติกรรมกรรมการบริโภคอาหารของประชากร พ.ศ. 2556 เป็นครั้งที่ 3 ซึ่งครั้งแรกสำรวจในปี 2548 โดยเก็บรวบรวมข้อมูลจากครัวเรือนส่วนบุคคล ตัวอย่างในเดือนเมษายนประมาณ 26,520 ครัวเรือนทั่วประเทศ ซึ่งสรุปสาระสำคัญได้ ดังนี้

การบริโภคอาหารมือหลัก

จากผลการสำรวจ พบว่าร้อยละ 88.0 ของประชากรอายุ 6 ปีขึ้นไปทานอาหารมือหลักในแต่ละวันครบ 3 มื้อ โดยพบว่ากลุ่มวัยเด็ก (6 - 14 ปี) มีสัดส่วนดังกล่าวสูงสุดร้อยละ 92.7 และต่ำสุดในกลุ่มวัยเยาวชน (15 - 24 ปี) ร้อยละ 86.7

เมื่อเปรียบเทียบผลการสำรวจปี 2548, 2552 และปี 2556 พบว่า ประชากรอายุ 6 ปีขึ้นไป มีพฤติกรรมการบริโภคอาหารมือหลักครบ 3 มื้อเพิ่มขึ้นจากร้อยละ 82.2 ในปี 2548 เป็นร้อยละ 87.1 และ 88.0 ในปี 2552 และ 2556 ตามลำดับ โดยเฉพาะกลุ่มวัยเด็ก (6 - 14 ปี) มีสัดส่วนเพิ่มขึ้นมากที่สุด รองลงมาคือ กลุ่มวัยทำงาน (25 - 59 ปี) และกลุ่มวัยสูงอายุ (60 ปีขึ้นไป) ส่วนกลุ่มวัยเยาวชน (15 - 24 ปี) มีสัดส่วนลดลงเล็กน้อย

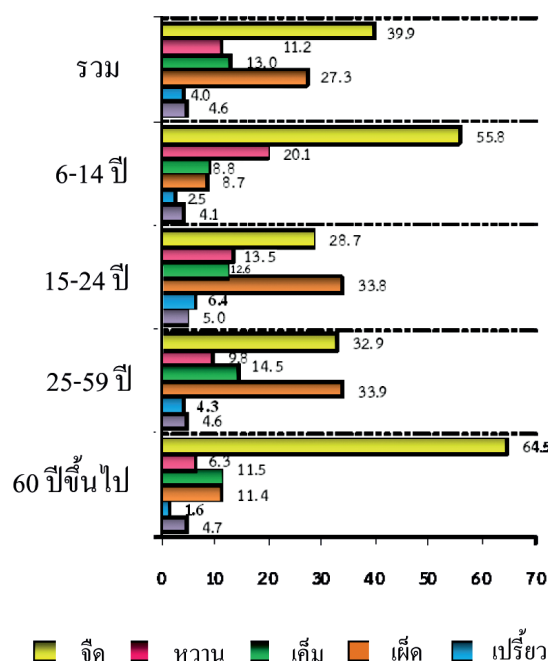
ร้อยละของประชากรอายุ 6 ปีขึ้นไป
ที่บริโภคอาหารมือหลักครบ 3 มื้อ
จำแนกตามกลุ่มอายุ (ปี 2548, 2552 และ 2556)



รสชาติอาหารมือหลักที่รับประทานเป็นประจำ

สำหรับรสชาติอาหารที่ทานเป็นประจำ พบว่า ประชากรส่วนใหญ่ทานรสจืดมากที่สุด ร้อยละ 39.9 รองลงมาคือ รสเผ็ด ร้อยละ 27.3 รสเค็มร้อยละ 13.0 รสชาติหวานร้อยละ 11.2 รสเปรี้ยว ร้อยละ 4.0 รสอื่น ๆ เช่น รสกลาง ๆ ร้อยละ 4.6 แต่ทั้งนี้จะมีความแตกต่างกันไปในแต่ละกลุ่มอายุ กล่าวคือ กลุ่มวัยเด็ก (6 - 14 ปี) ส่วนใหญ่จะทานรสจืดและรสหวาน (ร้อยละ 55.8 และ 20.1 ตามลำดับ) กลุ่มวัยเยาวชน (15 - 24 ปี) ทานรสเผ็ดมากกว่ารสจืด (ร้อยละ 33.8 และ 28.7 ตามลำดับ) และกลุ่มวัยทำงาน (25 - 59 ปี) จะทานรสเผ็ดและรสจืดใกล้เคียงกัน (ร้อยละ 33.0) ส่วนกลุ่มวัยสูงอายุ (60 ปีขึ้นไป) จะทานรสจืดมากกว่ารสเผ็ด (ร้อยละ 64.5 และ 11.4 ตามลำดับ)

ร้อยละของประชากรอายุ 6 ปีขึ้นไป
จำแนกตามรสชาติอาหารที่ทานเป็นประจำและกลุ่มอายุ





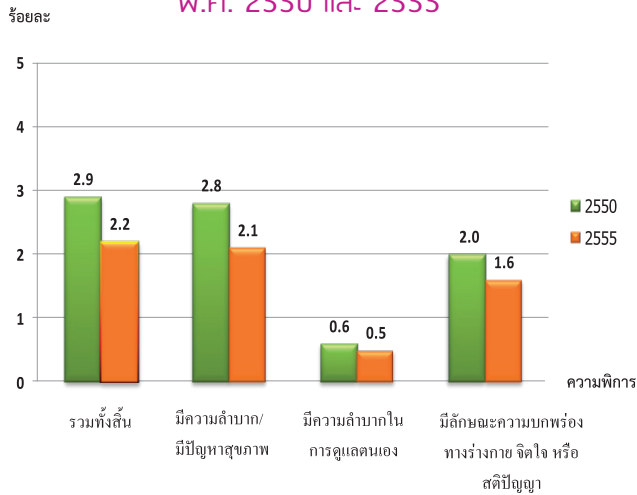
ผลสำรวจความพิการ

สำนักงานสถิติแห่งชาติ ได้ดำเนินการสำรวจความพิการมาแล้ว 2 ครั้ง (ปี 2545 และ 2550) การสำรวจปี 2555 นี้ นับเป็นครั้งที่ 3 จะทำการเก็บรวบรวมข้อมูลในเดือนตุลาคมถึง ธันวาคม พ.ศ. 2555 จากจำนวนครัวเรือนตัวอย่างประมาณ 72,800 ครัวเรือน ผลการสำรวจที่สำคัญสรุปได้ ดังนี้

ประชากรที่พิการ

จากการสอบถามประชากรทุกกลุ่มอายุ พบว่า มีผู้พิการทั้งสิ้นจำนวน 1.5 ล้านคนหรือร้อยละ 2.2 โดยเป็นผู้ที่มีลักษณะพิการอย่างน้อย 1 ใน 3 ลักษณะ ดังนี้ คือ เป็นประชากรที่มีความลำบากหรือปัญหาสุขภาพที่เป็นข้อจำกัดในการทำกิจกรรมร้อยละ 2.1 (1.4 ล้านคน) เป็นประชากรที่มีความลำบากในการดูแลตนเองหรือทำกิจวัตรส่วนตัวร้อยละ 0.5 (0.3 ล้านคน) หรือเป็นประชากรที่มีลักษณะความบกพร่องทางร่างกายจิตใจหรือสติปัญญาร้อยละ 1.6 (1.1 ล้านคน) โดยประชากรที่พิการมีจำนวนลดลงจากปี 2550 ทั้ง 3 กลุ่ม

ร้อยละของประชากรที่พิการ จำแนกตามความพิการ^{1/} พ.ศ. 2550 และ 2555^{2/}



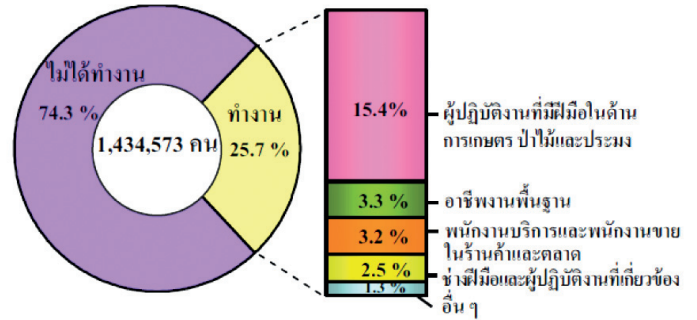
1/ ตอบได้มากกว่า 1 ประเภท

2/ มติจากการประชุมผู้ให้ข้อมูลหลักในปี 2555 ได้กำหนดว่าความพิการ ไม่รวมตาบอด 1 ข้าง สายตาเลือนราง 1 ข้าง หูดี 1 ข้าง และหูหนวก 1 ข้าง (ซึ่งนับรวมในปี 2550 มี 2.9 แสนคน หรือร้อยละ 0.4 ของประชากร)

การทำงานและอาชีพของประชากรที่พิการ

เมื่อพิจารณาการทำงานในรอบปีที่แล้วของประชากรผู้พิการที่มีอายุตั้งแต่ 15 ปีขึ้นไปจำนวน 1.4 ล้านคน พบว่า ประมาณสามในสี่ (ร้อยละ 74.3) ที่ไม่ได้ทำงานซึ่งเป็นกลุ่มประชากรพิการในวัยสูงอายุ (อายุตั้งแต่ 60 ปีขึ้นไป) มากที่สุดถึงร้อยละ 49.9 รองลงมา เป็นวัยทำงาน (อายุ 25 - 59 ปี) ร้อยละ 19.9 และวัยเยาวชน (อายุ 15 - 24 ปี) เพียงร้อยละ 4.5 สำหรับประชากรผู้พิการที่มีอายุตั้งแต่ 15 ปีขึ้นไป มีงานทำเพียงประมาณหนึ่งในสี่ (ร้อยละ 25.7) โดยเป็นผู้ปฏิบัติงานที่มีฝีมือในด้านการเกษตรป่าไม้และประมงมากที่สุด (ร้อยละ 15.4) รองลงมา คือ อาชีพงานพื้นฐานซึ่งเป็นงานที่ใช้แรงงานเป็นหลัก พนักงานบริการ/พนักงานขายในร้านค้า/ตลาดและช่างฝีมือ/ผู้ปฏิบัติงานที่เกี่ยวข้อง (ร้อยละ 3.3, 3.2 และ 2.5 ตามลำดับ)

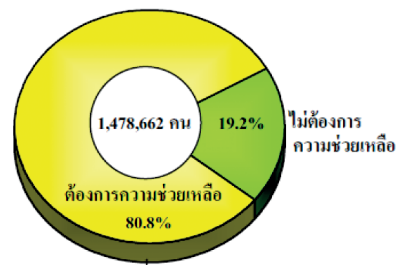
ร้อยละของประชากรที่พิการอายุตั้งแต่ 15 ปีขึ้นไป จำแนกตามการทำงาน และอาชีพ พ.ศ. 2555



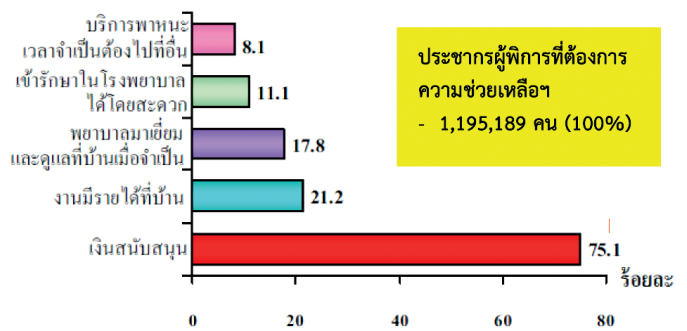
ความต้องการความช่วยเหลือหรือสวัสดิการที่เกี่ยวกับการดูแลจากรัฐเพิ่มเติม

ประชากรที่พิการส่วนใหญ่ประมาณสี่ในห้า (ร้อยละ 80.8) ต้องการความช่วยเหลือหรือสวัสดิการที่เกี่ยวกับการดูแลจากรัฐเพิ่มเติมโดยความช่วยเหลือที่ต้องการมากที่สุด 5 ลำดับแรกคือ 1) เงินสนับสนุน 2) ต้องการงานมีรายได้ที่บ้าน 3) พยาบาลมาเยี่ยมและดูแลที่บ้านเมื่อจำเป็น 4) การเข้ารับการรักษาในโรงพยาบาลได้โดยสะดวกและ 5) ต้องการให้มีบริการพาหนะเวลาจำเป็นต้องไปที่อื่น (ร้อยละ 75.1, 21.2, 17.8, 11.1 และ 8.1 ตามลำดับ)

ร้อยละของประชากรที่พิการ จำแนกตามความต้องการความช่วยเหลือหรือสวัสดิการที่เกี่ยวกับการดูแลจากรัฐเพิ่มเติมของประชากรที่พิการ พ.ศ. 2555



ความต้องการความช่วยเหลือหรือสวัสดิการจากรัฐของประชากรที่พิการ^{1/} 5 ลำดับแรก



ประชากรผู้พิการที่ต้องการความช่วยเหลือ - 1,195,189 คน (100%)

1/ ตอบได้ไม่เกิน 2 คำตอบ



ผลการประมวลข้อมูลพื้นที่การก่อสร้าง ไตรมาสที่ 2/2556

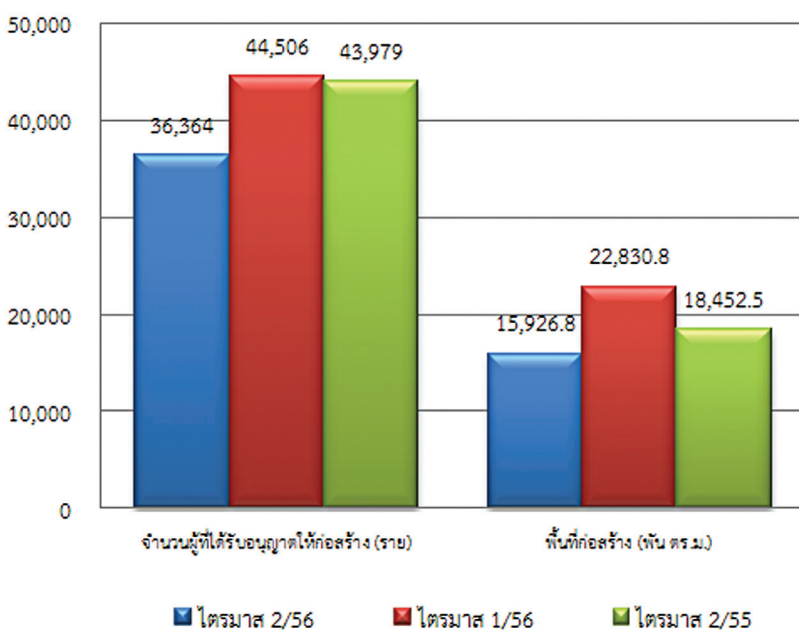


จำนวนผู้ได้รับอนุญาตให้ก่อสร้างและพื้นที่ของ สิ่งก่อสร้าง

ในไตรมาส 2 ของปี 2556 มีเอกชนที่ได้รับอนุญาตให้ก่อสร้างใหม่ต่อเติมหรือดัดแปลงอาคารและสิ่งก่อสร้างจำนวน 36,364 ราย เป็นผู้ได้รับอนุญาตให้ก่อสร้างอาคารโรงเรือน 32,359 ราย คิดเป็นพื้นที่ 15.9 ล้านตารางเมตร และได้รับอนุญาตให้ก่อสร้างสิ่งก่อสร้างที่มีใช้อาคารโรงเรือน 4,005 ราย เป็นสิ่งก่อสร้างประเภทท่อ/ทางระบายน้ำถนนรั้ว/กำแพงสะพานเขื่อน/คันดิน ฯลฯ คิดเป็นความยาวทั้งสิ้น 442,355 เมตรและประเภทลานจอดรถ สนามกีฬา บิมน้ำมัน ป้ายโฆษณา สระว่ายน้ำ ฯลฯ คิดเป็นพื้นที่ทั้งสิ้น 444,185 ตารางเมตร สำหรับผู้ที่ได้รับอนุญาตให้ทำการก่อสร้างอาคารโรงเรือน นั้น พบว่า ส่วนใหญ่ (ร้อยละ 98.4) ได้รับอนุญาตให้ก่อสร้างใหม่และร้อยละ 1.6 ได้รับอนุญาตให้ต่อเติมหรือดัดแปลง เมื่อเปรียบเทียบกับไตรมาสที่ผ่านมา พบว่า จำนวนผู้ที่ได้รับอนุญาตให้ก่อสร้างอาคารโรงเรือนลดลง ร้อยละ 17.6 และพื้นที่ของสิ่งก่อสร้างที่ได้รับอนุญาตให้ก่อสร้างลดลง ร้อยละ 30.2 เมื่อเปรียบเทียบกับไตรมาสเดียวกันของปี 2555 พบว่า จำนวนผู้ที่ได้รับอนุญาตให้ก่อสร้างลดลง ร้อยละ 15.6 และมีพื้นที่ที่ได้รับอนุญาตให้ก่อสร้างลดลงร้อยละ 13.7 สำหรับสิ่งก่อสร้างที่มีใช้อาคารโรงเรือน พบว่า ส่วนใหญ่ร้อยละ 99.5 ได้รับอนุญาตให้ก่อสร้างใหม่และร้อยละ 0.5 ได้รับอนุญาตให้ต่อเติมหรือ

ดัดแปลง เมื่อเปรียบเทียบกับไตรมาสที่ผ่านมา พบว่า จำนวนผู้ที่ได้รับอนุญาตให้ก่อสร้างลดลง ร้อยละ 23.2 และมีพื้นที่ก่อสร้างส่วนที่เป็นความยาว (เช่น ท่อ/ทางระบายน้ำถนนรั้ว/กำแพง สะพาน และเขื่อน/คันดิน) ลดลงร้อยละ 25.8 แต่ส่วนที่เป็นพื้นที่ (เช่น ลานจอดรถ สนามกีฬา บิมน้ำมัน ป้ายโฆษณา และสระว่ายน้ำ) เพิ่มขึ้นร้อยละ 12.5 และเมื่อเปรียบเทียบกับไตรมาสเดียวกันของปี 2555 พบว่า จำนวนผู้ที่ได้รับอนุญาตให้ก่อสร้างลดลง ร้อยละ 29.2 ความยาวของสิ่งก่อสร้างลดลง ร้อยละ 38.4 และพื้นที่ของสิ่งก่อสร้างลดลง ร้อยละ 8.9

เปรียบเทียบผู้ได้รับอนุญาตให้ก่อสร้างใหม่ ต่อเติมดัดแปลง
และพื้นที่ของสิ่งก่อสร้างที่เป็นอาคารโรงเรือน



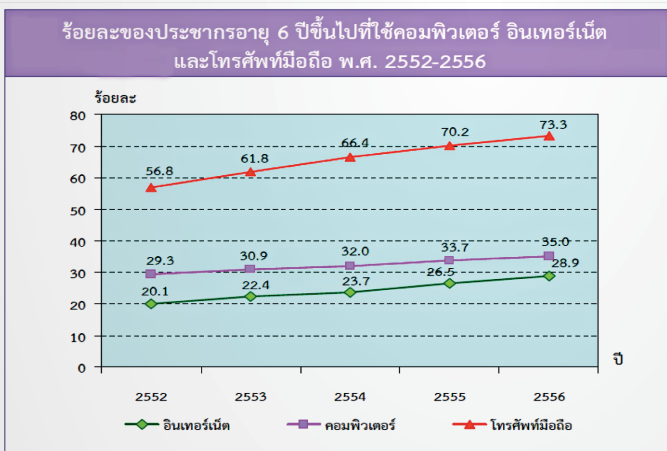
ที่มา : การประมวลข้อมูลพื้นฐานการก่อสร้างไตรมาส 2/2556
สำนักงานสถิติแห่งชาติ

แนวโน้มการมี การใช้เทคโนโลยีสารสนเทศและการสื่อสารในครัวเรือน

สำนักงานสถิติแห่งชาติ ได้สำรวจการมี การใช้เทคโนโลยีสารสนเทศและการสื่อสารในครัวเรือน ครั้งแรกในปี พ.ศ. 2544 และตั้งแต่ พ.ศ. 2546 เป็นต้นมา ได้ทำการสำรวจต่อเนื่องเป็นประจำทุกปี เพื่อให้ทราบจำนวนประชากรที่ใช้คอมพิวเตอร์ อินเทอร์เน็ต และโทรศัพท์มือถือ พฤติกรรมของการใช้ และจำนวนครัวเรือนที่มีอุปกรณ์เทคโนโลยีสารสนเทศและการสื่อสาร โดยใช้วิธีสัมภาษณ์หัวหน้าครัวเรือนและสมาชิกในครัวเรือนที่มีอายุ 6 ปีขึ้นไป จากครัวเรือนตัวอย่างทั้งสิ้น 83,880 ครัวเรือน สรุปผลได้ดังนี้

การใช้คอมพิวเตอร์ อินเทอร์เน็ต และโทรศัพท์มือถือ

การสำรวจครั้งนี้มีจำนวนประชากรอายุ 6 ปีขึ้นไปทั้งสิ้นประมาณ 63.3 ล้านคน ในจำนวนนี้มีผู้ใช้คอมพิวเตอร์ 22.2 ล้านคน หรือ (ร้อยละ 35.0) ผู้ใช้อินเทอร์เน็ต 18.3 ล้านคน (ร้อยละ 28.9) และผู้ใช้โทรศัพท์มือถือ 46.4 ล้านคน (ร้อยละ 73.3) เมื่อเปรียบเทียบระหว่างเขตการปกครอง ในเขตเทศบาลมีสัดส่วนผู้ใช้คอมพิวเตอร์ ร้อยละ 46.3 ผู้ใช้อินเทอร์เน็ตร้อยละ 39.9 และผู้ใช้โทรศัพท์มือถือร้อยละ 80.0 ในขณะที่นอกเขตเทศบาลมีผู้ใช้คอมพิวเตอร์ร้อยละ 29.1 ผู้ใช้อินเทอร์เน็ตร้อยละ 23.1 และผู้ใช้โทรศัพท์มือถือร้อยละ 69.8 เมื่อพิจารณาแนวโน้มการใช้คอมพิวเตอร์ อินเทอร์เน็ต และโทรศัพท์มือถือของประชากรอายุ 6 ปีขึ้นไปในช่วงระยะเวลา 5 ปีระหว่างปี 2552 - 2556 พบว่า ผู้ใช้คอมพิวเตอร์มีสัดส่วนเพิ่มขึ้นจากร้อยละ 29.3 (จำนวน 17.9 ล้านคน) เป็นร้อยละ 35.0 (จำนวน 22.2 ล้านคน) ผู้ใช้อินเทอร์เน็ตเพิ่มขึ้นจากร้อยละ 20.1 (จำนวน 12.3 ล้านคน) เป็นร้อยละ 28.9 (จำนวน 18.3 ล้านคน) ผู้ใช้โทรศัพท์มือถือเพิ่มขึ้นจากร้อยละ 56.8 (จำนวน 34.8 ล้านคน) เป็นร้อยละ 73.3 (จำนวน 46.4 ล้านคน)



การมีอุปกรณ์เทคโนโลยีสารสนเทศและการสื่อสารในครัวเรือน

เมื่อพิจารณาสัดส่วนการมีอุปกรณ์เทคโนโลยีสารสนเทศและการสื่อสารในครัวเรือนในระหว่างปี 2552 - 2556 พบว่า ครัวเรือน

ร้อยละครัวเรือนที่มีอุปกรณ์เทคโนโลยีสารสนเทศและการสื่อสาร พ.ศ.2552-2556

ปี	จำนวนครัวเรือนทั้งสิ้น (พันครัวเรือน)	ร้อยละของครัวเรือนที่มีอุปกรณ์เทคโนโลยีสารสนเทศและการสื่อสาร			
		โทรศัพท์พื้นฐาน	โทรสาร	คอมพิวเตอร์	อินเทอร์เน็ต
2552	19,060.2	21.4	1.5	20.3	9.5
2553	19,644.9	20.9	1.7	22.8	11.4
2554	19,786.4	18.6	1.6	24.7	13.4
2555	20,025.4	15.6	1.7	26.9	18.4
2556	20,121.4	14.0	1.7	28.7	23.5

ที่มีโทรศัพท์พื้นฐานมีแนวโน้มลดลงจากร้อยละ 21.4 เป็นร้อยละ 14.0 ครัวเรือนที่มีเครื่องโทรสารเพิ่มขึ้นเล็กน้อยจากร้อยละ 1.5 เป็นร้อยละ 1.7 ครัวเรือนที่มีเครื่องคอมพิวเตอร์เพิ่มขึ้นจากร้อยละ 20.3 เป็นร้อยละ 28.7 สำหรับครัวเรือนที่มีการเชื่อมต่ออินเทอร์เน็ตมีสัดส่วนเพิ่มขึ้นจากร้อยละ 9.5 เป็นร้อยละ 23.5

สรุปประเด็นเด่น

1. ประชากรในกรุงเทพมหานครใช้คอมพิวเตอร์ (ร้อยละ 53.3) ใช้อินเทอร์เน็ต (ร้อยละ 48.8) และใช้โทรศัพท์มือถือ (ร้อยละ 85.0) ซึ่งสูงกว่าภาคอื่น
2. ประชากรกลุ่มอายุ 11 - 14 ปี (ร้อยละ 94.5) ใช้คอมพิวเตอร์มากที่สุด
3. ประชากรกลุ่มอายุ 11 - 14 ปี (ร้อยละ 76.4) ใช้อินเทอร์เน็ตมากที่สุด
4. ประชากรส่วนใหญ่ใช้อินเทอร์เน็ตที่บ้าน (ร้อยละ 57.3) สถานศึกษา (ร้อยละ 46.7) และที่ทำงาน (ร้อยละ 30.4)
5. ประชากรส่วนใหญ่ใช้อินเทอร์เน็ตเพื่อกิจกรรมในการดาวน์โหลดดูหนังฟังเพลงฟังวิทยุ (ร้อยละ 73.3) เล่นเกม/ดาวน์โหลดเกม (ร้อยละ 70.7) และใช้ Social Network Facebook, Twitter, Hi5, GooglePlus (ร้อยละ 58.6)
6. ประชากรส่วนใหญ่ใช้โทรศัพท์มือถือในบริการ SMS (ร้อยละ 59.6) ใช้ฟังก์ชันบนโทรศัพท์มือถือ (ร้อยละ 36.9) และใช้บริการ MMS (ร้อยละ 15.1)
7. ประชากรส่วนใหญ่ไม่เคยจองหรือซื้อสินค้าและบริการทางอินเทอร์เน็ต (ร้อยละ 94.7) เหตุผลคือ กลัวถูกหลอกหลวง (ร้อยละ 37.1) ไม่เห็นสินค้าจริง (ร้อยละ 35.1) และขั้นตอนการสั่งซื้อยุ่งยาก (ร้อยละ 16.3)
8. ประชากรที่เคยจองสินค้าและบริการทางอินเทอร์เน็ต ซึ่งมีเพียงร้อยละ 5.3 ในจำนวนนี้ส่วนใหญ่ซื้อเครื่องแต่งกายและเครื่องประดับ (ร้อยละ 46.8) ใช้บริการ e-Ticket (ร้อยละ 17.1) และซื้ออาหารเครื่องดื่มสินค้าด้านสุขภาพ (ร้อยละ 14.5)
9. ครัวเรือนที่มีการเชื่อมต่ออินเทอร์เน็ตส่วนใหญ่ใช้อินเทอร์เน็ตประเภท Fixed broadband (ร้อยละ 54.2)



ใครเป็นใคร???

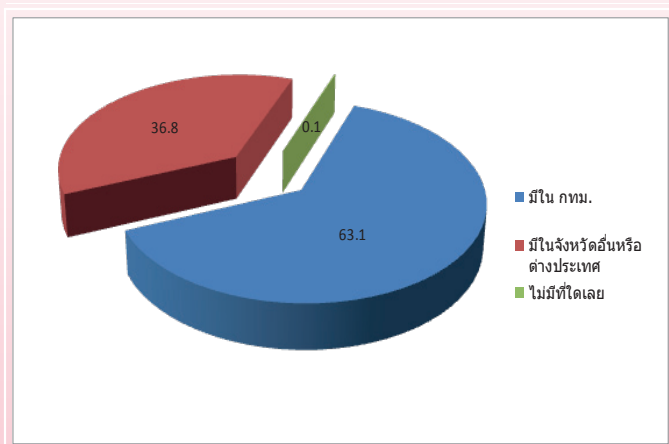
ในกรุงเทพฯ.....

บ่อยครั้งที่เรามักจะได้ยินคำถามจากเวทีวิชาการว่ามีคนอยู่ในประเทศไทยเท่าไรกันแน่?? คำตอบที่ได้รับส่วนใหญ่จะเป็นการคาดเดาวามีจำนวนเท่านั้นเท่านั้น หรือไม่กี่อ้างอิงข้อมูลจากสำนักบริหารการทะเบียน กระทรวงมหาดไทยที่จัดเก็บข้อมูลจำนวนคนตามชื่อในทะเบียนบ้านเท่านั้น ซึ่งอาจไม่ได้อาศัยอยู่จริงตามทะเบียนบ้านก็เป็นได้!!

คำตอบหนึ่งของคำถามดังกล่าว สามารถหาได้จากข้อมูลในสำมะโนประชากรและเคหะของสำนักงานสถิติแห่งชาติ (สสช) ที่มีวัตถุประสงค์หลักคือ นับจำนวนประชากรตามที่อยู่จริง ณ วันสำมะโน ซึ่งจะทำให้ทราบจำนวนประชากรที่อาศัยอยู่จริงในพื้นที่นั้น ๆ โดยไม่คำนึงถึงการมีชื่อในทะเบียนบ้าน ทั้งนี้ สสช ได้จัดทำสำมะโนประชากรและเคหะครั้งล่าสุดในปี 2553 ที่นับเป็นครั้งที่ 11 ของประเทศไทย และกำหนดให้วันที่ 1 กันยายน 2553 เป็นวันสำมะโน

กรุงเทพมหานคร นอกจากจะเป็นเมืองหลวงของประเทศแล้ว ยังเป็นศูนย์กลางทั้งด้านเศรษฐกิจ สังคม และเป็นศูนย์กลางด้านการศึกษา จึงเป็นแรงดึงดูดให้เกิดการย้ายถิ่นเข้ามาอาศัยอยู่ในกรุงเทพมหานครเพิ่มมากขึ้นเรื่อย ๆ และมักจะมีคำถามว่า “มีคนอาศัยอยู่ในกรุงเทพฯ มากแค่ไหนกันแน่?” จากผลของสำมะโนประชากรและเคหะ พ.ศ. 2553 พบว่า มีประชากรอาศัยอยู่ในกรุงเทพฯ ณ วันสำมะโนประมาณ 8.3 ล้านคน เป็นชาย 4.0 ล้านคน (ร้อยละ 48.6) และหญิง 4.3 ล้านคน (ร้อยละ 51.4) กว่า 1 ใน 3 (ร้อยละ 36.9) ของคนที่อยู่ในกรุงเทพฯ เป็นผู้ที่ไม่มียชื่ออยู่ในทะเบียนบ้านในกรุงเทพฯ หรือที่เรียกว่า “ประชากรแฝงกลางคืน” และพบว่า 1 ใน 5 (ร้อยละ 20.0) เป็นชาวต่างชาติ

ร้อยละของประชากรที่อาศัยอยู่ใน กทม. ณ วันสำมะโน (1 ก.ย. 2553) จำแนกตามการมีชื่อในทะเบียนบ้าน

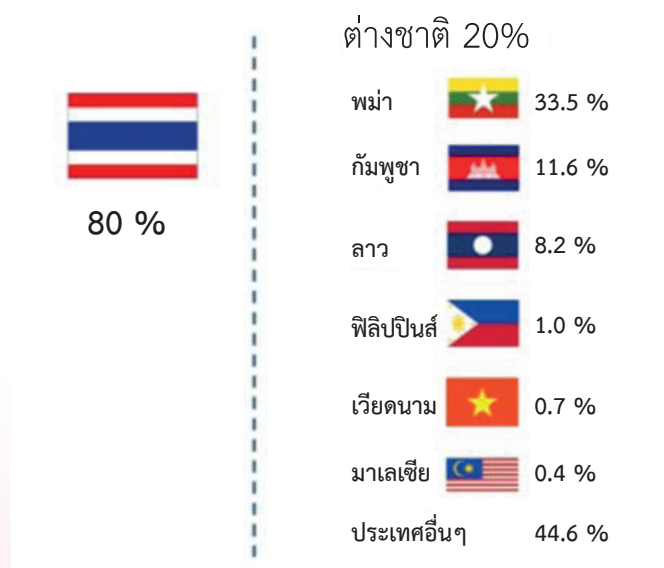


ในรอบทศวรรษที่ผ่านมา ชาวต่างชาติที่อยู่ในกรุงเทพฯ เพิ่มขึ้นอย่างเห็นได้ชัด จากร้อยละ 0.1 ในปี 2543 เป็นร้อยละ 8.2 ในปี 2553 โดยในปี 2553 ประชากรแฝงกลางคืนของกรุงเทพฯ ที่เป็นชาวต่างชาติ ส่วนใหญ่มาจากประเทศในภูมิภาคเอเชียมากที่สุด (ร้อยละ 78.7)

รองลงมา คือ ยุโรป และอเมริกาเหนือ (ร้อยละ 13.0 และร้อยละ 3.4 ตามลำดับ) โดยชาวเอเชียกว่า 1 ใน 3 เป็นชาวพม่า (ร้อยละ 33.5) รองลงมา คือ กัมพูชา (ร้อยละ 11.6) และลาว (ร้อยละ 8.2)



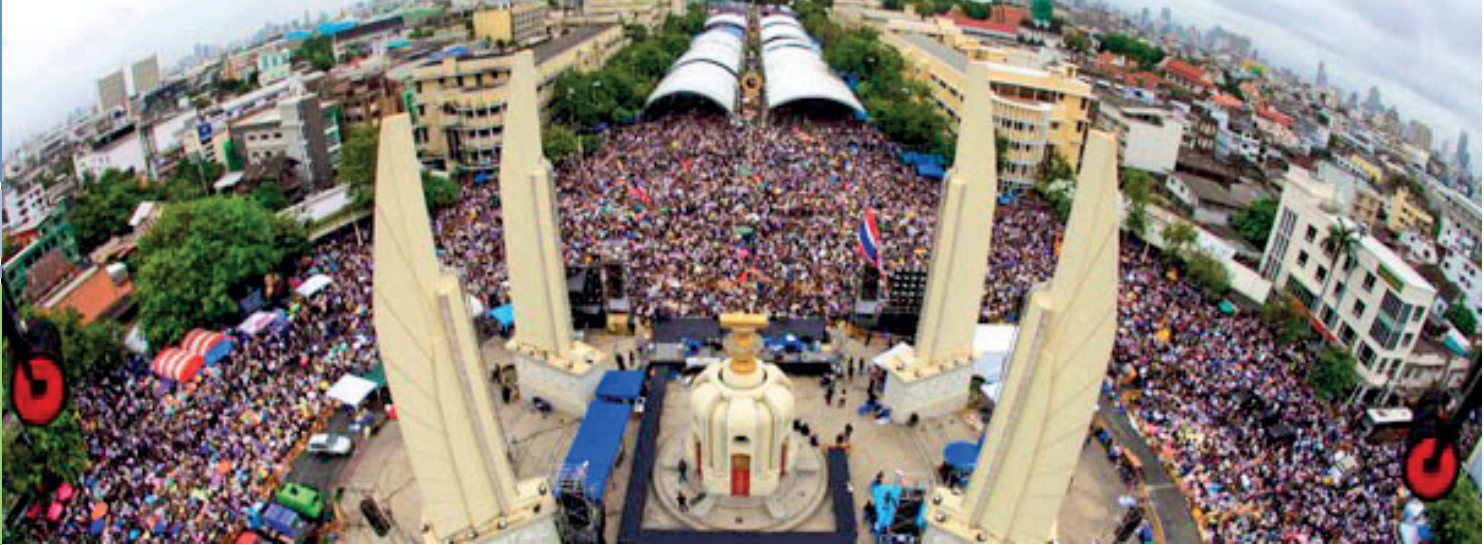
ร้อยละของประชากรแฝงกลางคืน จำแนกตามสัญชาติ



อย่างไรก็ตาม แม้ข้อมูลจากสำมะโนประชากรและเคหะ จะไม่สามารถจำแนกได้ว่าประชากรแฝงชาวต่างชาติที่อาศัยอยู่ในกรุงเทพฯ นั้น เข้าประเทศมาอย่างถูกต้องตามกฎหมาย หรือลักลอบเข้าประเทศ ถ้าเป็นการลักลอบเข้าประเทศ อาจทำให้ประเทศมีความเสี่ยงเกี่ยวกับภาวะโรคต่าง ๆ ทั้งที่เป็นโรคติดต่อ โรคอุบัติใหม่ หรือโรคอุบัติซ้ำ เช่น โรคมือเท้าปาก โรคไข้หวัดนก เป็นต้น เนื่องจากไม่ได้รับการตรวจคัดกรองโรคอย่างถูกต้อง ดังนั้น หน่วยงานต่าง ๆ ที่เกี่ยวข้องควรหาแนวทางป้องกันหรือกำหนดนโยบายให้ชัดเจน เพื่อป้องกันไม่ให้เกิดสถานการณ์ดังกล่าว



ประเทศไทยเป็นอย่างไร? ...ในรอบปี...

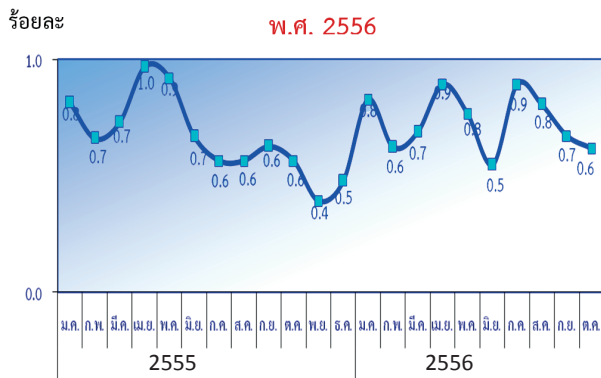


ปี 2556 ที่ผ่านมามีเหตุการณ์ต่าง ๆ เกิดขึ้นมากมาย ทั้งทางด้านการเมือง เศรษฐกิจ สังคม และสิ่งแวดล้อม การจะก้าวข้ามผ่านวิกฤตต่าง ๆ และเริ่มต้นใหม่ในปี 2557 กันอย่างไร คงต้องให้เวลาเป็นเครื่องพิสูจน์ อย่างไรก็ตามหากลองหวนเวียนหวนกลับไปดูสถานการณ์ต่าง ๆ ทางด้านสังคมผ่านข้อมูลของสำนักงานสถิติแห่งชาติ (สสช) ที่เสมือนเป็นกระจกสะท้อนให้เห็นภาพประเทศไทยในอนาคต

ปีที่...ค่าจ้างขั้นต่ำเพิ่มขึ้น แต่การว่างงานไม่กระทบ

การเพิ่มอัตราค่าจ้างขั้นต่ำ และภาวะเศรษฐกิจโลกชะลอตัว อาจกระทบต่อการประกอบการทั้งกิจการขนาดใหญ่หรือขนาดเล็ก จนทำให้ต้องปิดตัวลง แต่กลับไม่มีผลต่อการว่างงานมากนัก จากต้นปีถึงเดือน ต.ค. 2556 เฉลี่ยอยู่ในระดับร้อยละ 0.7 ซึ่งไม่ได้แตกต่างจากปีที่แล้ว อย่างไรก็ตามสิ่งที่เห็นได้ชัดคือ นโยบายขึ้นค่าจ้างขั้นต่ำ 300 บาท ทั่วประเทศ ทำให้ลูกจ้างมีค่าจ้างเฉลี่ยเพิ่มสูงขึ้น แต่ทำให้คนจบใหม่อาจหางานทำได้ยากขึ้น เนื่องจากโรงงาน/ห้างร้านปิดกิจการ เพราะไม่สามารถรับสภาพต้นทุนด้านแรงงานที่เพิ่มสูงขึ้น

อัตราการว่างงานรายเดือน พ.ศ. 2555 และ



ปีที่...คนชราสุขภาพแยลง และโดดเดี่ยวมากขึ้น

สภาวะจิตใจ สังคมที่เปลี่ยนแปลงไปมีส่วนทำให้ผู้สูงอายุต้องอยู่ตามลำพัง รับการดูแลบุตรหลานที่พ่อแม่ต้องไปทำงานต่างถิ่นที่เพิ่มขึ้นกว่า 2 เท่า (ร้อยละ 3.6 ในปี 2537 เป็นร้อยละ

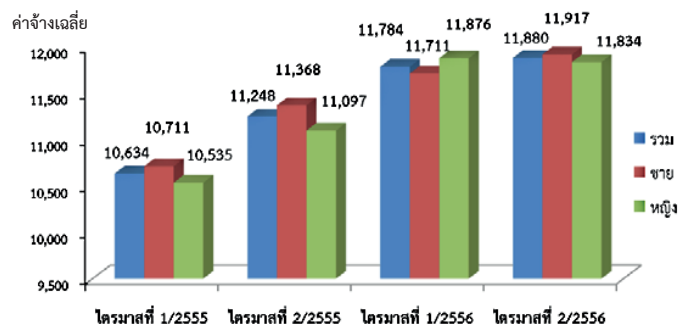
8.6 ในปี 2554) นอกจากนี้ผู้สูงอายุในยุคต่อไปยังเสี่ยงกับการป่วยด้วยโรคเรื้อรังมากขึ้น เพราะพฤติกรรมกราดำเนินชีวิตที่ไม่เหมาะสม และไม่ดูแลตนเองเท่าที่ควร เช่น สูบบุหรี่และดื่มสุราเป็นประจำ ออกกำลังกายน้อยลง เป็นต้น ส่งผลให้เป็นโรคเรื้อรัง เช่น โรคความดันโลหิตสูง เพิ่มขึ้นอย่างเห็นได้ชัด (ร้อยละ 25 ในปี 2537 เป็นร้อยละ 33.7 ในปี 2554) นับเป็นเรื่องที่น่าเป็นห่วงว่าจะจัดทำนโยบายอย่างไร ให้ผู้สูงอายุรู้สึกมีความมั่นใจในคุณค่าของการเป็นผู้สูงอายุ มีความสุข และสามารถพึ่งพาตนเองได้ มีคุณภาพชีวิตที่ดีในสังคม

ปีที่...เด็กอ้วนขึ้น วัยรุ่นสมรสก่อนวัยอันควร

เด็ก (ที่มีสุขภาพดี) ในวันนี้ คือผู้ใหญ่ (ที่มีสุขภาพดี) ในวันหน้า แต่เด็กในปัจจุบันกลับมีภาวะอ้วนเพิ่มขึ้นอย่างชัดเจน (ร้อยละ 6.9 ในปี 2548 เป็นร้อยละ 10.9 ในปี 2555) ซึ่งจะส่งผลกระทบต่อสุขภาพ และประสิทธิภาพของบุคลากรที่จะเป็นผู้ใหญ่ในอนาคตอย่างหลีกเลี่ยงไม่ได้ ประเด็นห่วงใยอีกอย่างหนึ่งคือ การสมรสก่อนวัยอันควรของวัยรุ่นหญิงที่เพิ่มขึ้นเช่นกัน (ร้อยละ 14.6 ในปี 2548 เป็นร้อยละ 16.3 ในปี 2554) สถานการณ์เช่นนี้ย่อมส่งผลกระทบต่อตรงต่อสุขภาพอนามัยของทารกที่เกิดจากความไม่พร้อมของมารดาวัยรุ่น และจะกลายเป็นปัญหาสังคมที่รุนแรงเพิ่มขึ้นต่อไปในอนาคต

ค่าจ้างเฉลี่ยของลูกจ้างไตรมาส 1 และไตรมาส 3 พ.ศ. 2555 - 2556

จำแนกตามเพศ



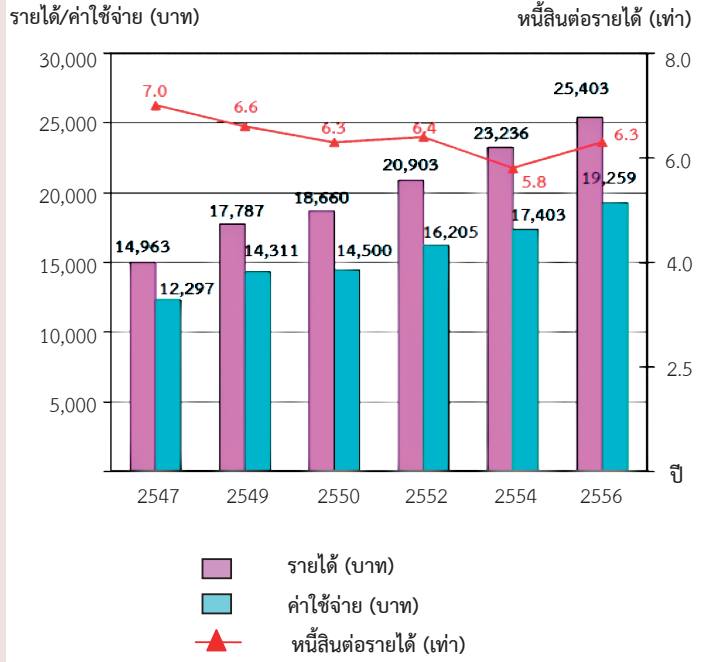
ปีที่...หนี้สินครัวเรือนพุ่งกระฉูด

แม้อัตราค่าจ้างขั้นต่ำจะเพิ่มขึ้นเป็นสามร้อยบาทแล้ว แต่ค่าครองชีพก็สูงแซงหน้าไปก่อนแล้ว ทำให้ครัวเรือนมีค่าใช้จ่ายในปี 2556 เพิ่มขึ้นจากปี 2554 ประมาณสองพันบาท นอกจากนี้จากการมีนโยบายส่งเสริมให้เข้าถึงเงินทุนดอกเบี้ยต่ำ กู้หนี้ยืมสินง่าย ทำให้ครัวเรือนมีหนี้สินเพิ่มขึ้นด้วย ซึ่งเมื่อเทียบกับรายได้พบว่า ครัวเรือนมีหนี้มากกว่ารายได้ถึง 6.3 เท่าในปี 2556 ขณะที่ปี 2554 อยู่ที่ 5.8 เท่าเท่านั้น

จากสถานการณ์ต่าง ๆ ที่กล่าวมาข้างต้น อาจทำให้พอมองเห็นภาพปัญหาของประเทศในปัจจุบันได้ในระดับหนึ่ง เพื่อให้ผู้เกี่ยวข้องได้ถูกคิดและหาทางแก้ไข ป้องกันไม่ให้ปัญหาหลุกหลามหรือร้ายแรงขึ้น อย่างไรก็ตาม ประเทศไทยในปี 2557 จะสามารถโดดเด่น ทะยานไปข้างหน้าได้อย่างมีศักดิ์ หรือจะด้อมเตี้ยม เชื่องช้าแบบม้าแก่ ก็คงต้องเฝ้าจับตามองกันต่อไป

ซึ่งได้แต่หวังว่าประเทศไทยจะสามารถก้าวผ่านขวากหนามต่าง ๆ ไปได้ เพื่อให้คุณภาพชีวิตของคนในชาติดีขึ้น และอยู่เย็นเป็นสุขได้อย่างยั่งยืน

รายได้และค่าใช้จ่ายของครัวเรือน พ.ศ. 2547 - 2556



ความต้องการพัฒนาขีดความสามารถของประชากร พ.ศ. 2556

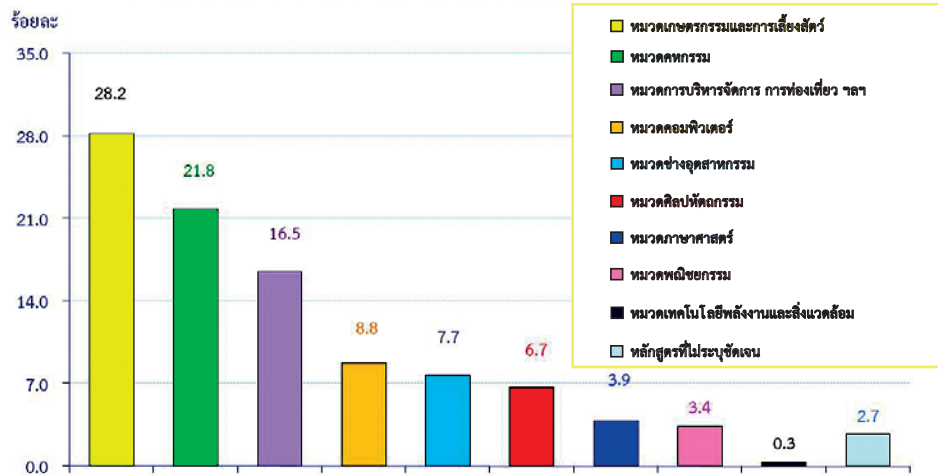
จำนวนผู้ที่ต้องการพัฒนาขีดความสามารถ พ.ศ. 2552 - 2556



ที่มา : โครงการสำรวจความต้องการพัฒนาขีดความสามารถของประชากร พ.ศ. 2556



ร้อยละของผู้ที่เคยได้รับการพัฒนา จำนวนตามหลักสูตรที่ต้องการพัฒนา พ.ศ. 2556



ที่มา : โครงการสำรวจความต้องการพัฒนาขีดความสามารถของประชากร พ.ศ. 2556



ธรรมเพื่อการอยู่ร่วมกัน ในสังคมได้อย่างเป็นปกติสุข



ผ่านพื้นที่เทศกาลแห่งความสุขตรุษจีนกันมาหมาด ๆ ก็เข้าสู่เทศกาลแห่งความรัก ซึ่งหากพูดถึงวันแห่งความรักสากลก็เป็นที่รู้โดยทั่วกันว่าคือวันวาเลนไทน์ แต่หากกล่าวถึงวันแห่งความรักความเมตตาในพุทธศาสนา ก็ต้องยกให้ วันมาฆบูชา ซึ่งในปีนี้ตรงกับวันวาเลนไทน์พอดี

ชื่อว่า รักและเมตตา ย่อมนำมาซึ่งความสุข ความสงบ ความสามัคคี และความสวัสดิ์ トラบเท่าที่ทุกคนมีสิ่งเหล่านี้เป็นทุนอยู่ในใจ トラบนั้นความห่วงใย การแก่งแย่งชิงดี การลุแก่อำนาจ ย่อมไม่อาจตั้งอยู่ได้

สังคมที่จะมีความเจริญโดยส่วนเดียว ย่อมเป็นสังคมที่ประกอบด้วยความรัก ความเมตตา ความสามัคคีเป็นที่ตั้ง เมื่อครั้งพุทธกาล พระเจ้าอชาตศัตรู กษัตริย์แห่งแคว้นมคธ ทรงปวารณาจะปราบแคว้นวัชชีให้พินาศถึงความวอดวาย จึงสังฆสังการพราหมณ์ อำมาตย์ใหญ่ของแคว้นไปเข้าเฝ้าพระพุทธเจ้า เพื่อทูลถามถึงการนี้ องค์สมเด็จพระสัมมาสัมพุทธเจ้า ได้ตรัสสอนสังฆการพราหมณ์ โดยทรงแสดงอภิธานียธรรม 7 อัน ได้แก่

- พวกเจ้าวัชชีจักหมั่นประชุมกันเนื่อง ๆ อยู่เพียงใด พึงหวังได้ซึ่งความเจริญอย่างเดียว ไม่มีเสื่อมเพียงนั้นฯ
- พวกเจ้าวัชชีจักพร้อมเพรียงกันประชุม จักพร้อมเพรียงกันเลิกประชุม และจักพร้อมเพรียงกันทำกิจที่เจ้าวัชชีพึงกระทำอยู่เพียงใด พึงหวังได้ซึ่งความเจริญอย่างเดียว ไม่มีเสื่อมเพียงนั้นฯ
- พวกเจ้าวัชชีจักไม่บัญญัติสิ่งที่มีได้บัญญัติไว้ จักไม่ถอนสิ่งที่ได้บัญญัติไว้แล้ว จักสมาทานพระพัตติอยู่ในวัชชีธรรมของเก่าตามที่ได้บัญญัติไว้แล้วอยู่เพียงใด พึงหวังได้ซึ่งความเจริญอย่างเดียว ไม่มีเสื่อมเพียงนั้นฯ
- พวกเจ้าวัชชีจักไม่จุดค้ำขึ้นใจสตรีหรือกุมาริในสกุล ให้อยู่ร่วมด้วยอยู่เพียงใด พึงหวังได้ซึ่งความเจริญอย่างเดียว ไม่มีเสื่อมเพียงนั้นฯ
- พวกเจ้าวัชชีจักสักการะ เคารพ นับถือ บูชาเจดีย์ของพวกเจ้าวัชชีทั้งภายในภายนอก และจักไม่ปล่อยให้ธรรมิกพลีที่เคยให้ที่เคยกกระทำแก่เจดีย์เหล่านั้นเสื่อมทรามไปอยู่เพียงใด พึงหวังได้ซึ่งความเจริญอย่างเดียว ไม่มีเสื่อมเพียงนั้นฯ
- พวกเจ้าวัชชีจักจัดแจงไว้ดีแล้ว ซึ่งความอารักขา ป้องกันคุ้มครองอันเป็นธรรม ในพระอรหันต์ทั้งหลาย ด้วยตั้งใจว่าไหนหนอ พระอรหันต์ที่ยังมีได้มา ถึงมาสู่แคว้นแคว้น และที่มาแล้ว พึงอยู่เป็นผาสุกในแคว้นแคว้นดังนี้อยู่เพียงใด พึงหวังได้ซึ่งความเจริญอย่างเดียว ไม่มีเสื่อมเพียงนั้นฯ

ครั้นแล้ว พระผู้มีพระภาครับสังฆะสังฆการพราหมณ์ว่า พวกเจ้าวัชชีจักสนใจในอภิธานียธรรมทั้ง 7 นี้ อยู่เพียงใด พึงหวังได้ซึ่งความเจริญอย่างเดียว ไม่มีเสื่อมเพียงนั้นฯ



ทั้งนี้ อภิธานียธรรม ก็คือ ธรรมอันเป็นเหตุไม่ให้เกิดความเสื่อม ซึ่งโดยนัยสามารถแปลความโดยสังเขปได้ ดังนี้

1. หมั่นประชุมกันเนื่อง ๆ การอยู่ร่วมกัน การทำงานร่วมกันของคนในสังคมจะต้องมีการพบปะ ประชุม ปรีกษาหารือกันสม่ำเสมอ เพื่อแก้ไขปัญหาและแลกเปลี่ยนความคิดเห็นซึ่งกันและกัน ย่อมรับในเหตุผลที่ถูกต้องที่เป็นประโยชน์ เพื่อความเข้าใจที่ดีต่อกันของทุกคนในสังคม เช่น ในสถานที่ทำงาน หากมีการประชุมปรึกษากันระหว่างผู้ร่วมงานทุกครั้งที่งานก็จะราบรื่น หากมีข้อผิดพลาด ทุกคนก็จะช่วยกันแก้ไขปรับปรุงตามเหตุปัจจัยอันควร

2. ประชุมหรือเลิกประชุม และทำกิจของส่วนรวมอย่างพร้อมเพรียงกัน เพื่อให้เกิดความยุติธรรมเป็นอันหนึ่งอันเดียวกันของหมู่คนที่อยู่รวมกัน ไม่กินแหนงแคลงใจกัน จะทำงานอะไรก็สำเร็จได้

3. ไม่บัญญัติสิ่งที่มีได้บัญญัติ ไม่ถอนสิ่งที่ได้บัญญัติไว้แล้ว ยึดถือปฏิบัติตามหลักธรรมที่บัญญัติไว้ เช่น ในบ้านเมืองจะไม่มีใครบัญญัติหรือล้มเลิก ระเบียบกฎเกณฑ์ต่าง ๆ ของคณะหรือสังคมตามความพอใจของตนหรือของกลุ่ม โดยไม่คำนึงถึงความถูกต้องหรือส่วนรวมเป็นหลัก

4. เคารพนับถือเชื่อฟังและให้เกียรติแก่ผู้เป็นประธาน ผู้บริหารหมู่คณะ และปฏิบัติตามหลักธรรมที่บัญญัติไว้

5. ให้เกียรติ ให้ความปลอดภัยแก่สตรีเพศ ไม่ข่มเหงดูคร่ำ สตรีถือว่าเป็นเพศแม่ เป็นเพศที่อ่อนแอ บุรุษควรให้เกียรติให้การยกย่อง ปกป้องไม่ให้ใครละเมิดสิทธิหรือข่มเหงรังแก ถ้าสังคมใด ๆ ผู้หญิงถูกรังแกหรือดูคร่ำข่มขืน ความเสื่อมก็จะเกิดกับสังคมนั้น

6. เคารพนับถือบูชาพระเจดีย์ทั้งหลายทั้งภายในและภายนอกเมือง และไม่บันทึกตอนผลประโยชน์ที่เคยอุปถัมภ์บำรุงพระเจดีย์เหล่านั้น หมายถึง การให้ความเคารพและปกป้องรักษาปูชนียสถานที่สำคัญในศาสนา เพื่อให้เป็นเครื่องยึดเหนี่ยวจิตใจของกลุ่มคนในหมู่คณะที่อยู่ร่วมกันและระลึกถึงกัน

7. จัดการอารักขาโดยธรรมแก่พระอริยะ ด้วยตั้งใจความปรารถนาว่า พระอริยะเหล่านี้ก็ยังไม่มาสู่บ้านนี้เมืองนี้ขอให้นมา ส่วนที่มาแล้วขอให้ท่านอยู่ผาสุก หรือเป็นการดูแลพระสงฆ์ของเจ้าตามสมควรแก่ธรรม เช่น ตักบาตร ถวายปัจจัยสี่ เป็นต้น

อภิธานียธรรม นี้ เป็นธรรมเพื่อการอยู่ร่วมกันในสังคมได้อย่างเป็นปกติสุข เป็นธรรมอันเป็นเหตุแห่งความสามัคคี ทุกคนในสังคมจึงควรนำมาประพฤติปฏิบัติ เพราะตราบใดที่มีความสามัคคีคือ トラบนั้นสังคมนั้นเมื่อนั้นก็มีความมั่นคงเป็นปึกแผ่นไม่ถูกทำลายด้วยภัยจากบุคคล กลุ่มบุคคล หรือภัยจากเหตุอื่นใด ทั้งภายในและภายนอกทั้งสิ้น



ทอดผ้าป่าสามัคคี

นายวิบูลย์ ทัต สุทันธณิกิตต์ ผู้อำนวยการสำนักงานสถิติแห่งชาติ พร้อมคณะ ร่วมทำบุญทอดผ้าป่าสามัคคีเพื่อสมทบทุนสร้างพระมหาเจดีย์ ศรีมหาสารคาม เพื่อเป็นการสืบสานรักษาพระพุทธศาสนาไว้ให้ยาวนานถึง 5,000 ปี และให้เจดีย์เป็นที่พึ่งทางใจ และเพื่อใช้เป็นสถานที่สำหรับพระภิกษุสงฆ์และพุทธศาสนิกชนในการปฏิบัติธรรม ณ วัดพุทธวนาราม (วัดป่าวังน้ำเย็น) ตำบลเก็ง อำเภอมือง จังหวัดมหาสารคาม เมื่อวันที่ 23 มีนาคม 2557



การใช้ข้อมูลทะเบียนในการจัดทำสำมะโนประชากรและเคหะ



นางสาวรัชนี นนทรแสงทิพย์ รองผู้อำนวยการสำนักงานสถิติแห่งชาติ เป็นประธานเปิดการประชุมเชิงปฏิบัติการ เรื่อง “Introduction of Register - Based Population Census in Thailand” โดยได้เชิญผู้เชี่ยวชาญจากต่างประเทศมาร่วมแลกเปลี่ยนความคิดเห็นและถ่ายทอดประสบการณ์การใช้ประโยชน์จากระบบทะเบียนของแต่ละประเทศ การประชุมครั้งนี้จัดขึ้นระหว่างวันที่ 17 - 19 ธันวาคม 2556 ณ ห้อง C ชั้น 7 โรงแรมอมารี วอเตอร์เกท กรุงเทพฯ



ชวนน้องหนูเรียนรู้เรื่องสถิติ

สำนักงานสถิติแห่งชาติ ร่วมกับกรุงเทพมหานคร จัดงานวันเด็กแห่งชาติ ปี 2557 ภายใต้ชื่อ “ชวนน้องหนูเรียนรู้เรื่องสถิติ” ซึ่งได้จัดกิจกรรมต่าง ๆ ให้น้อง ๆ ได้ร่วมสนุกและลุ้นรับรางวัลมากมาย เช่น การวาดภาพพระบายสี ตอบคำถามชิงรางวัล การแข่งขันต่อภาพจิ๊กซอว์โลโก้สำนักงานสถิติแห่งชาติ เมื่อวันที่ 11 มกราคม 2557 ณ บริเวณสวนวชิรเบญจทัศ เขตจตุจักร กทม.





พิธีสมโภชวันยุทธหัตถี

นางทัศนีย์ เพ็ญแสง

สถิติจังหวัดสระแก้ว พร้อมด้วยข้าราชการ ร่วมพิธีสมโภชวันยุทธหัตถีสมเด็จพระนเรศวรมหาราช ประจำปี 2557 ณ บริเวณพระบรมราชานุสาวรีย์สมเด็จพระนเรศวรมหาราช อำเภอวัฒนานคร จังหวัดสระแก้ว เมื่อวันที่ 18 มกราคม 2557



วันพ่อขุนรามมหาราช

นางอาทิตย์ ยิ่งสูง สถิติจังหวัดปราจีนบุรี พร้อมด้วย

ข้าราชการและพนักงาน เข้าร่วมงานวันพ่อขุนรามมหาราช ณ มหาวิทยาลัยรามคำแหง สาขาวิทยบริการเฉลิมพระเกียรติ จังหวัดปราจีนบุรี เมื่อวันที่ 17 มกราคม 2557 และเข้าร่วมพิธีเปิดงานมาฆปุรณิสม์ปราจีน เมื่อวันที่ 14 กุมภาพันธ์ 2557



ออกหน่วยบำบัดทุกข์ บำรุงสุข สร้างรอยยิ้มให้กับประชาชน



นางนาตยา เมฆอรุณ สถิติจังหวัดศรีสะเกษ พร้อมด้วยข้าราชการ พนักงาน และเจ้าหน้าที่ ร่วมออกหน่วย ณ บริเวณสนามที่ว่าการอำเภอเบญจลักษ์ โดยได้นำเอกสารรายงานที่น่าสนใจให้บริการ และสำรวจความพึงพอใจของประชาชนที่เข้าร่วมงาน เมื่อวันที่ 13 กุมภาพันธ์ 2557

นายจิรพล รอดบาง สถิติจังหวัดอุดรธานี พร้อมด้วยข้าราชการ พนักงาน และเจ้าหน้าที่ ร่วมออกหน่วย ณ องค์การบริหารส่วนตำบลนาขุม ต.นาขุม อ.บ้านโคก จ.อุดรธานี เมื่อวันที่ 18 กุมภาพันธ์ 2557



นางเกื้อพร รัตนคำ สถิติจังหวัดลำพูน พร้อมด้วยข้าราชการ พนักงาน และเจ้าหน้าที่ ร่วมออกหน่วย ครั้งที่ 2 ณ ที่ว่าการอำเภอบ้านโฮ่ง เมื่อวันที่ 26 กุมภาพันธ์ 2557



มั่นใจในสำนักงานสถิติแห่งชาติ
รัฐและราษฎรจะก้าวไปอย่างมั่นคง



ชำระค่าฝากส่งเป็นรายเดือน
ใบอนุญาตที่ 19/2552
ไปรษณีย์ศูนย์ราชการเฉลิมพระเกียรติ

