

# สารสถิติ

Statistics Newsletter



สถช

สำนักงานสถิติแห่งชาติ  
www.nso.go.th

ปีที่ 24 ฉบับที่ 3 เดือนกรกฎาคม - กันยายน 2556

ISSN 0857-9040



นายวิบูลย์ทัต สุทันธกิตต์ ผู้อำนวยการสำนักงานสถิติแห่งชาติ พร้อมด้วยคณะผู้บริหาร ร่วมลงนามถวายพระพร เนื่องในโอกาสพระราชพิธีเฉลิมพระชนมพรรษา สมเด็จพระนางเจ้าสิริกิติ์ พระบรมราชินีนาถ ณ พระบรมมหาราชวัง เมื่อวันที่ 12 สิงหาคม 2556

# บท.จว.เขียน...

**พบ** กับสารคดีฉบับส่งท้ายปีงบประมาณ 2556 วันเวลาช่างผ่านไปรวดเร็วเสียเหลือเกิน แพลตฟอร์มเดียวถึงฤดูกาลเกษียณอายุราชการอีกแล้วข้าราชการ คือ ข้าของแผ่นดิน ไม่ว่าจะอยู่ในตำแหน่งใด ถือว่าท่านเป็นพื้นเพื่อที่มีส่วนขับเคลื่อนองค์กรให้ก้าวเดิน ขอให้สิ่งศักดิ์สิทธิ์ดลบันดาลให้ผู้เกษียณอายุราชการทุกท่าน มีความสุขกาย สบายใจ ปราศจากโรคภัยไข้เจ็บ มีสุขภาพร่างกายที่แข็งแรง อยู่เป็นร่มโพธิ์ร่มไทรให้กับลูกหลานไปนาน ๆ

ปัจจุบันต้องยอมรับว่าสภาพแวดล้อมเปลี่ยนแปลงตลอดเวลา ไม่ว่าจะเป็นด้านเศรษฐกิจ สังคม และการเมือง ทำให้วิถีชีวิตของคนเปลี่ยนแปลงไปด้วย การคิดดี ทำดี ให้อภัย ทำให้ใจสงบ เพื่อพร้อมรับการเปลี่ยนแปลง

สารคดีฉบับนี้มีเรื่องราวมากมายมาให้อ่าน เริ่มจากกฎบัตรอาเซียน ต่อเนื่องมาจากฉบับที่แล้ว ความพึงพอใจต่อนโยบายการแจก Tablet ของรัฐบาล พื้นที่การก่อสร้างในบ้านเราเติบโตแค่ไหนในไตรมาส 1/56 แนวโน้มหนี้สินของข้าราชการไทย การเดินทางท่องเที่ยวของชาวไทยเป็นอย่างไร และโรค “แพ้ตึก” เชื่อว่าหลายท่านคงยังไม่รู้จัก ต้องติดตามอ่านกันในเรื่องเล่มค่ะ

แล้วพบกันฉบับหน้า



# สารบัญ

**03 มุมอาเซียน (ASEAN Corner)**  
- กฎบัตรอาเซียน (ASEAN Charter)

**04 สถิติน่ารู้**  
- วิจัย “Say No” to Drugs  
- วิทยาศาสตร์และเทคโนโลยี : พื้นฐานการขับเคลื่อนเศรษฐกิจ  
- ประมวลข้อมูลพื้นที่การก่อสร้าง ไตรมาส 1/2556  
- ความพึงพอใจเกี่ยวกับนโยบายการแจก Tablet  
- พฤติกรรมการท่องเที่ยวของชาวไทย 2556



**09 สถิติเด่น**  
- หนี้สินของข้าราชการไทย

**10 เกร็ดความรู้**  
- ระวังจะเป็นโรค “แพ้ตึก”



**11 ข่าวประชาสัมพันธ์**  
- ข้าราชการและลูกจ้างประจำ เกษียณอายุราชการ ในปีงบประมาณ 2556  
- ข้อมูลเศรษฐกิจเชิงพื้นที่กับการบริหารยุทธศาสตร์กลุ่มจังหวัด  
- การประชุมคณะกรรมการจัดระบบสถิติประเทศไทย 3 ด้าน

**14 แวดวง สสข**

**16 ข่าวจากภูมิภาค**



ศูนย์ราชการเฉลิมพระเกียรติ 80 พรรษา อาคารรัฐประศาสนภักดี (อาคาร B) ถนนแจ้งวัฒนะ แขวงทุ่งสองห้อง เขตหลักสี่ กรุงเทพฯ 10210

- ที่ปรึกษา : นายวิบูลย์ทัต สุทันธกิตติ ผู้อำนวยการสำนักงานสถิติแห่งชาติ
- : นางสาวรัชญา เนตรแสงทิพย์ นางสาววิไลลักษณ์ ชูลีวัฒนกุล นางสาวมาลี วงศาโรจน์ รองผู้อำนวยการสำนักงานสถิติแห่งชาติ
- จัดทำโดย : กลุ่มประชาสัมพันธ์ สำนักสถิติพยากรณ์ โทรศัพท์ 0 2141 7485
- เผยแพร่โดย : สำนักสถิติพยากรณ์ โทรศัพท์ 0 2143 1323
- Website : <http://www.nso.go.th>
- พิมพ์ที่ : หจก. อรุณการพิมพ์ โทร. 0 2282 6033-4





(ต่อจากฉบับที่แล้ว)

**บทที่ 12 ความสัมพันธ์กับภายนอก (External Relations)** มีหลักการสำคัญ ดังนี้ 1) ให้อาเซียนเป็นผู้ผลักดันหลักในการรวมกลุ่มระดับภูมิภาคที่อาเซียนริเริ่มขึ้น และเน้นการเป็นศูนย์กลางของอาเซียนในโครงสร้างความสัมพันธ์ระดับภูมิภาค 2) ให้ประเทศสมาชิกพยายามหาทำที่ร่วมในเวทีระหว่างประเทศต่าง ๆ 3) กำหนดให้ประเทศผู้ประสานงาน (Country Coordinator) มีหน้าที่ประสานงานความสัมพันธ์ระหว่างอาเซียนกับประเทศคู่เจรจา หรือองค์กรระหว่างประเทศอื่น โดยมีคณะกรรมการอาเซียนในประเทศที่ 3 หรือองค์กรระหว่างประเทศ (ASEAN Committees in Third Countries and International Organizations) เป็นผู้สนับสนุนการทำงาน โดยเฉพาะการส่งเสริมความสัมพันธ์กับประเทศที่คณะกรรมการนั้นตั้งอยู่ 4) ให้รัฐมนตรีต่างประเทศอาเซียนในฐานะองค์กรความร่วมมือเฉพาะสาขาเป็นผู้ดูแลความสอดคล้องและความเป็นอันหนึ่งอันเดียวกันของการดำเนินความสัมพันธ์ภายนอกของอาเซียน 5) ให้อำนาจคณะมนตรีประสานงานอาเซียนแต่เพียงองค์กรเดียวในการกำหนดสถานะความสัมพันธ์อย่างเป็นทางการกับประเทศหรือองค์กรภายนอกโดยที่ประชุมรัฐมนตรีอื่น ๆ สามารถเชิญประเทศหรือองค์กรภายนอกเข้าร่วมกิจกรรมได้เป็นครั้งคราว และ 6) ให้การรับรองเอกอัครราชทูตที่ประเทศอื่นแต่งตั้งให้เป็นผู้แทนประจำอาเซียน

**บทที่ 13 บทบัญญัติทั่วไปและบทบัญญัติสุดท้าย (General and Final Provisions)** กำหนดเรื่องพันธกรณีของประเทศสมาชิกในการปฏิบัติตามพันธกรณีภายใต้กฎบัตร และความตกลงต่าง ๆ ของอาเซียน การมีผลใช้บังคับของกฎบัตรเมื่อทุกประเทศให้สัตยาบันการภาคยานุวัติของ

ประเทศสมาชิกใหม่ ซึ่งเป็นที่เข้าใจว่าจะเปิดให้เฉพาะประเทศติมอร์เลสเตเท่านั้น การแก้ไขกฎบัตร การทบทวนกฎบัตร 5 ปี หลังจากกฎบัตรมีผลใช้บังคับหรือตามที่ผู้นำกำหนด การตีความกฎบัตร ซึ่ง HLTf จะต้องหารือเรื่องกลไกที่เหมาะสมต่อไป การกำหนดให้ความตกลงอาเซียนที่มีอยู่ในปัจจุบันมีผลใช้บังคับต่อไป และให้กฎบัตรมีผลเหนือกว่าความตกลงในกรณีที่มีความขัดแย้งกัน กรรมสิทธิ์ในทรัพย์สินของอาเซียน



กฎบัตรอาเซียนมีผลใช้บังคับตั้งแต่วันที่ 15 ธันวาคม 2551 กล่าวคือ หลังจากที่ประเทศสมาชิกครบทั้ง 10 ประเทศ ได้ให้สัตยาบันกฎบัตร และการประชุมสุดยอดอาเซียน ครั้งที่ 14 ระหว่างวันที่ 28 กุมภาพันธ์ - 1 มีนาคม 2552 ที่จังหวัดเพชรบุรี ประเทศไทย เป็นการประชุมระดับผู้นำอาเซียนครั้งแรกหลังจากกฎบัตรมีผลบังคับใช้

ที่มา : หนังสือประเทศไทยกับอาเซียน

ติดตามเกี่ยวกับเรื่องราวน่าสนใจฉบับหน้าค่ะ

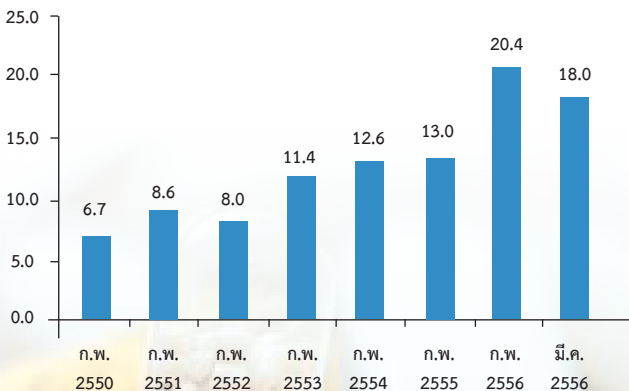


# “Say No” to Drugs

ปัญหา ยาเสพติด เป็นปัญหาสำคัญที่มีผลกระทบต่อความมั่นคงของทุกประเทศ ถือเป็นปัญหาในระดับชาติที่ทุกประเทศให้ความสำคัญเป็นลำดับต้น ๆ ซึ่งรัฐบาลได้ประกาศให้ปัญหา ยาเสพติด เป็นปัญหาสำคัญของประเทศ โดยมียุทธศาสตร์สำคัญ “พลังแผ่นดินเอาชนะยาเสพติด” พร้อมกำหนดนโยบาย และแผนป้องกันปราบปราม ยาเสพติด เพื่อต่อสู้กับปัญหาที่กำลังทวีความรุนแรงมากขึ้น โดยเฉพาะ การแพร่ระบาดของยาเสพติดในแหล่งชุมชน ซึ่งในปัจจุบันรูปแบบปัญหา และความรุนแรงมีความซับซ้อนมากกว่าเดิม ตามการเปลี่ยนแปลงของโลกที่มีการใช้เทคโนโลยีทันสมัยในการติดต่อสื่อสาร ส่งผลให้การเข้าถึงยาเสพติดนั้น ง่ายและสะดวกกว่าในอดีต โดยเฉพาะในกลุ่มเด็ก และเยาวชน ซึ่งเป็นวัยที่คึกคะนอง ออยากรู้อยากลองสิ่งใหม่ อาจจะไม่ทัน เล่ห์เหลี่ยมของผู้ขายได้ ประกอบกับสภาพสังคมปัจจุบันก็ไม่เคร่งพอที่จะเป็นเกราะป้องกันบุตรหลานให้ห่างไกลจากยาเสพติด จึงนับเป็น จุดอ่อนที่ทำให้เด็กและเยาวชนตกเป็นทาสของยาเสพติดได้ง่ายขึ้น รัฐบาลเองก็ไม่ได้นิ่งนอนใจ พยายามที่จะแก้ไขปัญหาอย่างต่อเนื่อง โดยล่าสุดได้ออกมาตรการเร่งด่วนระยะสั้น ไม่ว่าจะเป็นการสร้างพลัง ชุมชนให้มีความเข้มแข็ง และการ Re X-Ray ผู้เสพ เพื่อป้องกันไม่ ให้กลับไปเสพยาอีก เป็นต้น แต่ปัญหา ยาเสพติดก็ยังคงมีอยู่!!!

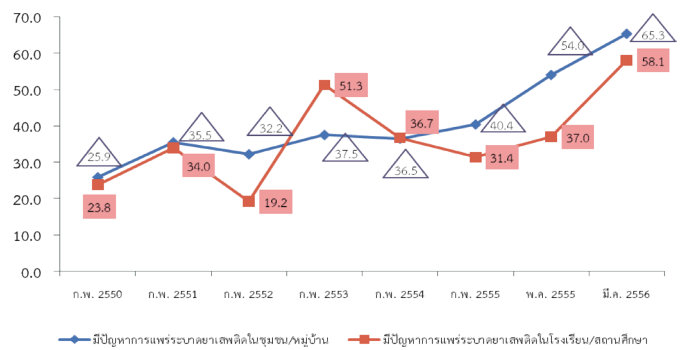
เนื่องในวันต่อต้านยาเสพติด (26 มิ.ย.) สำนักงานสถิติ แห่งชาติจึงเชิญชวนคิดเกี่ยวกับปัญหา ยาเสพติด เพื่อร่วมกันรณรงค์ ต่อต้านยาเสพติดให้มากขึ้น โดยให้ใส่ใจในกลุ่มเด็กและเยาวชนที่มี แนวโน้มใช้ยาเสพติดในอายุเฉลี่ยที่น้อยลงเรื่อยๆ สำนักงานสถิติแห่งชาติได้ ติดตามสถานการณ์เรื่องนี้มาตั้งแต่ปี 2546 จากการสำรวจความคิดเห็น ของประชาชนเกี่ยวกับสถานการณ์การแพร่ระบาดของยาเสพติด พบว่า

ร้อยละของประชาชนระบุว่ามีการหาซื้อยาเสพติดได้ง่าย ในชุมชน/หมู่บ้าน พ.ศ. 2550 - 2556



ที่มา : สำรวจความคิดเห็นของประชาชนเกี่ยวกับสถานการณ์การแพร่ระบาดของยาเสพติด (พ.ศ. 2550 - 2555)  
 สำรวจความคิดเห็นของประชาชนเกี่ยวกับการแก้ไขปัญหา ยาเสพติดตามยุทธศาสตร์พลังแผ่นดินเอาชนะยาเสพติด (พ.ศ. 2555)  
 สำรวจความคิดเห็นของประชาชนเกี่ยวกับสถานการณ์การแพร่ระบาดของยาเสพติด ในพื้นที่เป้าหมาย (มี.ค. 2556)

ร้อยละของประชาชนที่ระบุว่ามีปัญหาการแพร่ระบาดของยาเสพติด พ.ศ. 2550



ที่มา : สำรวจความคิดเห็นของประชาชนเกี่ยวกับสถานการณ์การแพร่ระบาดของยาเสพติด (พ.ศ. 2550 - 2555)  
 สำรวจความคิดเห็นของประชาชนเกี่ยวกับการแก้ไขปัญหา ยาเสพติดตามยุทธศาสตร์พลังแผ่นดินเอาชนะยาเสพติด (พ.ศ. 2555)  
 สำรวจความคิดเห็นของประชาชนเกี่ยวกับสถานการณ์การแพร่ระบาดของยาเสพติดในพื้นที่เป้าหมาย (มี.ค. 2556)

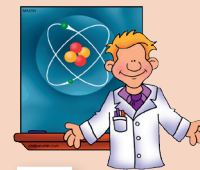
ในช่วง 6 ปีที่ผ่านมา มีการปราบปรามยาเสพติดอย่างจริงจัง ประกอบกับผู้คนเข้าถึงข้อมูลข่าวสารได้ทุกที่ ทุกเวลา ทำให้ประชาชนรับรู้และทราบปัญหาความรุนแรงของยาเสพติดมากขึ้นกว่าเมื่อก่อน ซึ่งผลการสำรวจ พบว่า มีประชาชนกว่าร้อยละ 65 ให้ความเห็นว่า ยังคงมีการแพร่ระบาดของยาเสพติดในชุมชน เมื่อเทียบกับในอดีตเมื่อปี 2550 ที่มีประชาชนเพียงร้อยละ 25 ที่ระบุว่ามีปัญหา

สำหรับการแพร่ระบาดของยาเสพติดในโรงเรียน/สถานศึกษา นั้น มีประชาชนประมาณร้อยละ 60 ที่ระบุว่ามีปัญหาการแพร่ระบาด นอกจากนี้ประชาชนประมาณ 1 ใน 5 ให้ความเห็นว่าสามารถหาซื้อ ยาเสพติดในชุมชนได้ง่าย

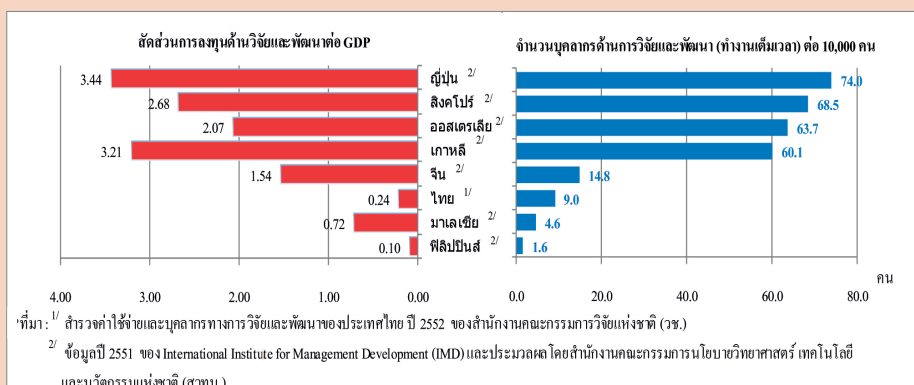
การเข้มงวดและการให้ความทุ่มเทในการแก้ไขปัญหา ยาเสพติดที่ผ่านมา โดยมอบหมายให้เป็นหน้าที่เฝ้าระวังจากภาคีรัฐฝ่ายเดียวอาจ จะยังไม่สามารถครอบคลุมการแก้ไขปัญหาได้ ทุกฝ่ายควรร่วมมือร่วมใจ รณรงค์ให้ความรู้เรื่องพิษภัยและโทษของยาเสพติดแก่เด็กและเยาวชนอย่างต่อเนื่อง โดยเฉพาะพ่อแม่ ผู้ปกครอง ครู ควรมีความรู้ความเข้าใจ เอาใจใส่รอบคอบ ให้ความรักความอบอุ่น และเป็นพี่เลี้ยงที่พึงให้คำปรึกษาแก่ บุตรหลานเมื่อมีปัญหา ซึ่งจะเป็นกำแพงป้องกันภัยให้กับเด็กและเยาวชน ห่างจากยาเสพติด พร้อมและกล้าที่จะพูด “ไม่” กับสิ่งเสพติดต่าง ๆ เพื่ออนาคตของเยาวชนและความมั่นคงของชาติ.....



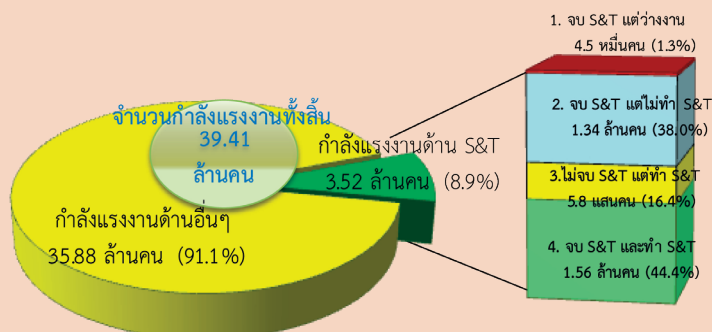
# วิทยาศาสตร์และเทคโนโลยี : พื้นฐานการขับเคลื่อนเศรษฐกิจ



ปัจจุบันทุกภาคส่วนให้ความสำคัญกับการวิจัยและพัฒนา ซึ่งเห็นได้จากการกำหนดนโยบายและยุทธศาสตร์การวิจัยของชาติ ฉบับที่ 8 (พ.ศ. 2555 - 2559) ประกอบด้วย 5 ยุทธศาสตร์การวิจัยหลัก ซึ่ง 1 ใน 5 เป็นการให้ความสำคัญในการสร้างศักยภาพและความสามารถในการพัฒนานวัตกรรมและบุคลากรทางการวิจัย โดยมีเป้าประสงค์เพื่อพัฒนาขีดความสามารถในการแข่งขันและการพึ่งพาตนเอง บนพื้นฐานความรู้ด้านวิทยาศาสตร์และเทคโนโลยี และวิทยาการต่าง ๆ อย่างสมดุลและเหมาะสม จากข้อมูลจำนวนบุคลากรด้านการวิจัยและพัฒนา ของสำนักงานคณะกรรมการการวิจัยแห่งชาติ (วช.) พบว่า ในปีงบประมาณ พ.ศ. 2552 ประเทศไทยมีสัดส่วนบุคลากรด้านการวิจัยและพัฒนาที่ทำวิจัยเทียบเท่าเต็มเวลา (Full-time equivalent : FTE) 9.01 คนต่อจำนวนประชากร 10,000 คน มีค่าใช้จ่ายเกี่ยวกับการวิจัยและพัฒนาประมาณ 21,494 ล้านบาท คิดเป็นสัดส่วนการใช้จ่ายด้านการวิจัยต่อผลิตภัณฑ์มวลรวมภายในประเทศ (GDP) ค่อนข้างน้อยเพียงร้อยละ 0.24 เท่านั้น



จำนวน และร้อยละกำลังแรงงานด้านวิทยาศาสตร์และเทคโนโลยี จำแนกตามสถานภาพแรงงาน พ.ศ. 2555



ที่มา : สํารวจภาวะการทำงานของประชากร พ.ศ. 2555 ของสำนักงานสถิติแห่งชาติ

เป็นสิ่งสำคัญ และจะขาดเสียไม่ได้ หากพิจารณาบุคลากรที่มีองค์ความรู้ด้าน S&T ซึ่งประกอบด้วย 2 ส่วนหลัก คือ มีการศึกษาด้าน S&T และทำงานด้าน S&T จากข้อมูลการสำรวจภาวะการทำงานของประชากรในปี 2555 พบว่า จำนวนแรงงานด้าน S&T มีเพียง 3.52 ล้านคน คิดเป็นร้อยละ 8.9 ของกำลังแรงงานทั้งสิ้น (39.41 ล้านคน) ในจำนวนนี้สามารถแบ่งออกได้เป็น 4 กลุ่ม คือ 1) ผู้จบการศึกษาและทำงานด้าน S&T 1.56 ล้านคน 2) ผู้จบการศึกษาด้าน S&T แต่ไม่ได้ทำงาน S&T 1.34 ล้านคน 3) ผู้ที่ไม่จบการศึกษาด้าน S&T แต่ทำงานด้าน S&T 5.8 แสนคน และ 4) ผู้จบการศึกษา S&T แต่ว่างงาน 4.5 หมื่นคน

ดังนั้น หากประเทศไทยต้องเตรียมความพร้อมเพื่อรองรับการเข้าสู่ประชาคมอาเซียน และเป็นการสร้างรากฐานการพัฒนาที่ยั่งยืน โดยคำนึงถึงความสมดุลระหว่างการขยายตัวทางเศรษฐกิจ สังคมอยู่เย็นเป็นสุข และสร้างความเป็นมิตรกับสิ่งแวดล้อม ทุกภาคส่วนต้องช่วยกันผลักดันการวิจัยและพัฒนาเทคโนโลยี และมุ่งเน้นการประยุกต์ผลจากการวิจัยไปใช้ในการพัฒนาประเทศให้ครอบคลุมทุกมิติ โดยสนับสนุนให้มีการพัฒนาบุคลากรด้านวิทยาศาสตร์และเทคโนโลยี รวมทั้งบุคลากรทางการวิจัยและพัฒนาให้เพียงพอทั้งในปริมาณและคุณภาพ เช่น ส่งเสริมการผลิตบัณฑิตสาขาวิทยาศาสตร์เทคโนโลยี และสาขาวิจัยในแขนงวิชาต่าง ๆ จัดหลักสูตรให้เนื้อหาเชื่อมโยงกับวิชาการทั้งด้านเศรษฐกิจ สังคม และสิ่งแวดล้อมให้สอดคล้องกับความต้องการของตลาดแรงงาน



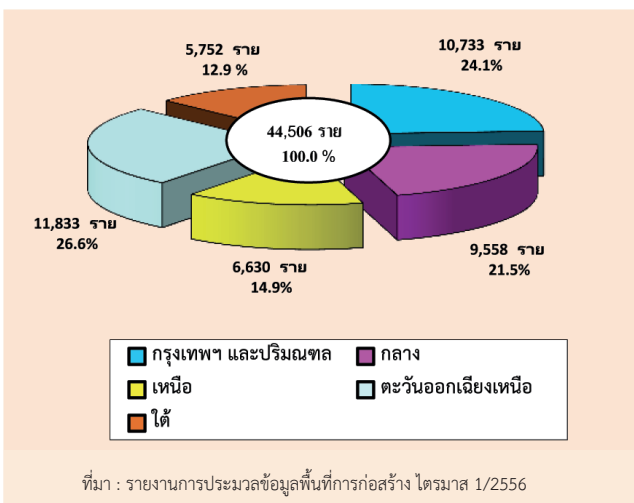
# ประมวลข้อมูลพื้นที่ การก่อสร้าง ไตรมาส 1/2556

## จำนวนผู้ได้รับอนุญาตให้ก่อสร้าง

ในไตรมาส 1 ปี 2556 มีเอกชนที่ได้รับอนุญาตให้ก่อสร้างใหม่ ต่อเติมหรือตัดแปลงจำนวนทั้งสิ้น 44,506 ราย เป็นผู้ได้รับอนุญาตให้ก่อสร้างสิ่งก่อสร้างที่เป็นอาคารโรงเรียน 39,288 ราย และที่มีใช้อาคารโรงเรียน 5,218 ราย

จำนวนผู้ได้รับอนุญาตให้ก่อสร้างทั่วประเทศ 44,506 รายนั้น เมื่อพิจารณาเป็นรายภาคพบว่า ภาคตะวันออกเฉียงเหนือมีจำนวนผู้ได้รับอนุญาตมากที่สุด คือ 11,833 ราย หรือร้อยละ 26.6 ของจำนวนผู้ได้รับอนุญาตให้ก่อสร้างทั้งสิ้น รองลงมาคือ กรุงเทพฯ และปริมณฑลมีจำนวนผู้ได้รับอนุญาต 10,733 รายหรือร้อยละ 24.1 ส่วนภาคใต้มีจำนวนน้อยกว่าภาคอื่น ๆ คือ มีผู้ที่ได้รับอนุญาตให้ก่อสร้าง 5,752 ราย หรือร้อยละ 12.9

แผนภูมิ 1 จำนวนและร้อยละของผู้ได้รับอนุญาตให้ก่อสร้าง จำแนกตามภาค ทั่วประเทศ

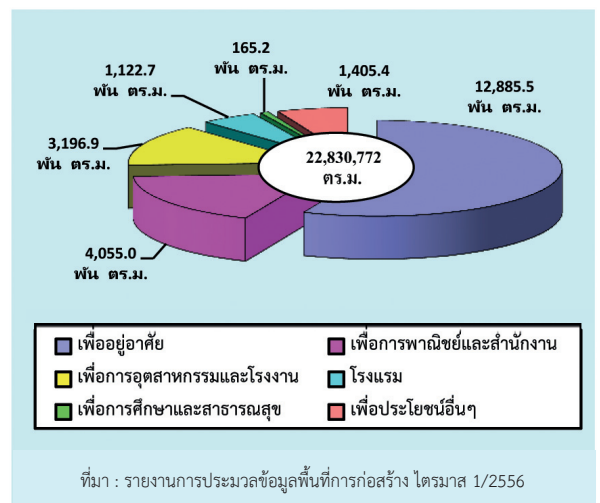


## พื้นที่ที่ได้รับอนุญาตให้ก่อสร้าง

### • สิ่งก่อสร้างที่เป็นอาคารโรงเรียน

หากพิจารณาตามประเภทของสิ่งก่อสร้าง พบว่า พื้นที่ของสิ่งก่อสร้างที่ได้รับอนุญาตให้ก่อสร้างใหม่และต่อเติมตัดแปลงส่วนใหญ่ (ร้อยละ 56.4) เป็นการก่อสร้างอาคารโรงเรียนเพื่ออยู่อาศัย ซึ่งมีพื้นที่ 12.9 ล้านตารางเมตร ส่วนการก่อสร้างอาคารเพื่อการพาณิชย์และสำนักงาน มีพื้นที่ 4.1 ล้านตารางเมตร (ร้อยละ 17.8) เพื่อการอุตสาหกรรม และโรงงานมีพื้นที่ 3.2 ล้านตารางเมตร (ร้อยละ 14.0) อาคารโรงแรมได้รับอนุญาตให้ก่อสร้าง 1.1 ล้านตารางเมตร (ร้อยละ 4.9) การก่อสร้างอาคารเพื่อการศึกษาและสาธารณสุขมีพื้นที่ 0.2 ล้านตารางเมตร (ร้อยละ 0.7) นอกเหนือจากนั้นเป็นการก่อสร้างอาคารเพื่อการขนส่ง การเกษตรและเพื่อประโยชน์อื่น ๆ จำนวน 1.4 ล้านตารางเมตร (ร้อยละ 6.1)

แผนภูมิ 2 พื้นที่ที่ได้รับอนุญาตให้ก่อสร้างใหม่และต่อเติมตัดแปลง จำแนกตามชนิดของอาคาร ทั่วประเทศ



### • สิ่งก่อสร้างที่มีใช้อาคารโรงเรียน

ไตรมาส 1 ปี 2556 พื้นที่ของสิ่งก่อสร้างที่ได้รับอนุญาตให้ก่อสร้างใหม่และต่อเติมตัดแปลงสำหรับพื้นที่ของสิ่งก่อสร้างที่เป็นความยาว (เมตร) เช่น ท่อ/ทางระบายน้ำ ถนน ร้ว/กำแพง ฯลฯ มีความยาวรวมทั้งสิ้น 596,230 เมตร ส่วนใหญ่เป็นการก่อสร้างท่อ/ทางระบายน้ำ คิดเป็นความยาว 344,315 เมตร (ร้อยละ 57.8) ส่วนพื้นที่ของสิ่งก่อสร้าง (ตร.ม.) เช่น ลานจอดรถ บั๊มน้ำมัน บั๊ยโฆษณา ฯลฯ ได้รับอนุญาตให้ก่อสร้างทั้งสิ้น 394,930 ตารางเมตร ส่วนใหญ่เป็นการก่อสร้างลานจอดรถคิดเป็นพื้นที่ 194,210 ตารางเมตร (ร้อยละ 49.2)



# ความพึงพอใจเกี่ยวกับนโยบายการแจก



สำนักงานสถิติแห่งชาติ ได้ดำเนินการจัดทำโครงการสำรวจความพึงพอใจเกี่ยวกับนโยบายการแจก Tablet ให้เด็กนักเรียนชั้นประถมศึกษาปีที่ 1 พ.ศ. 2556 เพื่อนำข้อมูลที่ได้จากการสำรวจดังกล่าวให้รัฐบาลและหน่วยงานที่เกี่ยวข้องใช้เป็นแนวทางในการติดตามประเมินผลนโยบาย และวางแผนปรับปรุงโครงการต่อไป

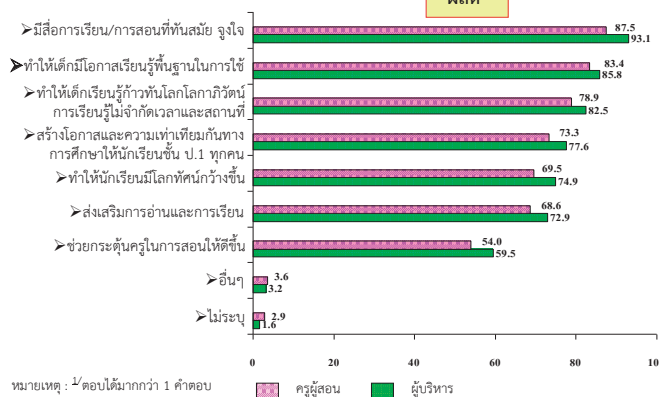
การสำรวจครั้งนี้ทำการเก็บข้อมูลด้วยวิธีการส่งแบบสำรวจทางไปรษณีย์ไปยังโรงเรียนที่อยู่ในข่ายของการจะได้รับการจัดสรรเครื่อง Tablet ที่ตกเป็นตัวอย่าง จำนวน 4,930 แห่ง ซึ่งได้รับความร่วมมือตอบกลับมา จำนวน 2,854 แห่ง (ร้อยละ 57.9) และได้ดำเนินการเก็บรวบรวมข้อมูลระหว่าง 16 มกราคม – 31 มีนาคม พ.ศ. 2556 โดยสามารถเลือกช่องทางการตอบแบบสำรวจได้ 5 ช่องทาง คือ ไปรษณีย์ โทรศัพท์ โทรสาร อินเทอร์เน็ต และอีเมล ซึ่งสรุปผลการสำรวจที่สำคัญได้ดังนี้

## 1. ผลดีและผลเสียของนโยบายการแจกเครื่อง Tablet

แผนภูมิ 1 ร้อยละของผู้บริหารและครูผู้สอน จำแนกตามความคิดเห็นเกี่ยวกับ

ผลดีของนโยบายแจกเครื่อง Tablet

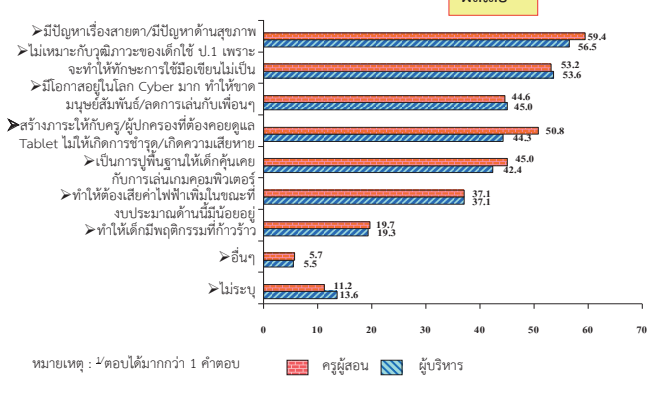
ผลดี 1/



แผนภูมิ 2 ร้อยละของผู้บริหารและครูผู้สอน จำแนกตามความคิดเห็นเกี่ยวกับ

ผลเสียของนโยบายแจกเครื่อง Tablet

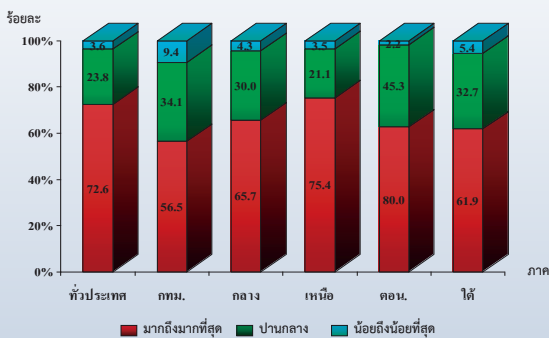
ผลเสีย 1/



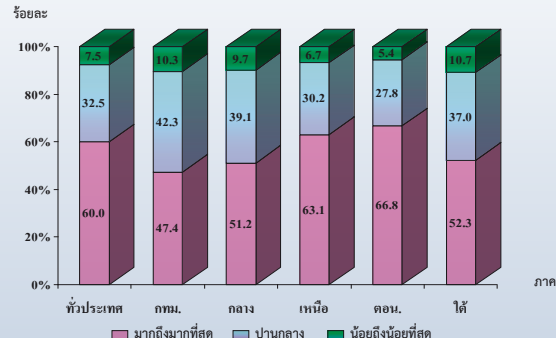
จากการสำรวจ พบว่า ผู้บริหารและครูผู้สอนเห็นว่านโยบายการแจกเครื่อง Tablet มีผลดี 3 อันดับแรก ได้แก่ มีสื่อการเรียน/การสอนที่ทันสมัย จูงใจให้เด็กอยากเรียนรู้/สนใจการเรียนมากขึ้น (ร้อยละ 93.1 และร้อยละ 87.5) ทำให้เด็กมีโอกาสเรียนรู้พื้นฐานในการใช้เครื่องคอมพิวเตอร์ (ร้อยละ 85.8 และร้อยละ 83.4) และทำให้เด็กเรียนรู้ก้าวทันโลกโลกาภิวัตน์/การเรียนรู้ไม่จำกัดเวลาและสถานที่ (ร้อยละ 82.5 และร้อยละ 78.9) ส่วนผลเสีย 3 อันดับแรก ได้แก่ มีปัญหาเรื่องสายตา/ปัญหาด้านสุขภาพ ออกกำลังกายน้อยลง (ร้อยละ 56.5 และร้อยละ 59.4) ไม่เหมาะกับบุคลิกภาวะของเด็กนักเรียนชั้น ป. 1 เพราะจะทำให้ทักษะการใช้มือเขียนไม่เป็น (ร้อยละ 53.6 และร้อยละ 53.2) และมีโอกาสอยู่ในโลก Cyber มาก ทำให้ขาดมนุษยสัมพันธ์/ลดการเล่นกับเพื่อน ๆ (ร้อยละ 45.0 และร้อยละ 44.6)

## 2. ความพึงพอใจต่อนโยบายการแจก Tablet

แผนภูมิ 3 ร้อยละของผู้บริหารโรงเรียน จำแนกตามความพึงพอใจต่อนโยบายการแจก Tablet ให้เด็กนักเรียนชั้น ป.1 เป็นรายภาค



แผนภูมิ 4 ร้อยละของครูผู้สอน จำแนกตามความพึงพอใจต่อนโยบายการแจก Tablet ให้เด็กนักเรียนชั้น ป.1 เป็นรายภาค



ผลการสำรวจ พบว่า ทั้งผู้บริหารและครูผู้สอนของโรงเรียนที่อยู่ในข่ายของการได้รับการจัดสรรเครื่อง Tablet ส่วนใหญ่ (ร้อยละ 96.4 และร้อยละ 92.5 ตามลำดับ) พึงพอใจต่อนโยบายการแจกเครื่อง Tablet ให้เด็กนักเรียนชั้น ป. 1 ในระดับปานกลางถึงมากที่สุด ส่วนผู้ที่พึงพอใจในระดับน้อยถึงน้อยที่สุด มีร้อยละ 3.6 และร้อยละ 7.5 ตามลำดับ



# พฤติกรรมการเดินทางท่องเที่ยว ของชาวไทย พ.ศ. 2556

สำนักงานสถิติแห่งชาติร่วมกับการท่องเที่ยวแห่งประเทศไทย (ททท.) ทำการสำรวจพฤติกรรมการเดินทางท่องเที่ยวของชาวไทย ขึ้นเป็นครั้งแรกในปี 2552 และครั้งนี้เป็นครั้งที่ 5 โดยมีวัตถุประสงค์เพื่อทราบข้อมูลเกี่ยวกับพฤติกรรมการเดินทางท่องเที่ยวของชาวไทยในรอบปีที่ผ่านมา ทั้งในเรื่องการเดินทางท่องเที่ยว ลักษณะการเดินทาง วัตถุประสงค์ในการเดินทาง กิจกรรมที่ทำระหว่างการเดินทาง รวมทั้งค่าใช้จ่ายในการเดินทาง โดยเก็บรวบรวมข้อมูลในเดือนมกราคม - มีนาคม 2556 จากประชาชนที่มีอายุ 15 ปีขึ้นไป ที่ตกเป็นตัวอย่างทั่วประเทศ จำนวน 63,060 ราย

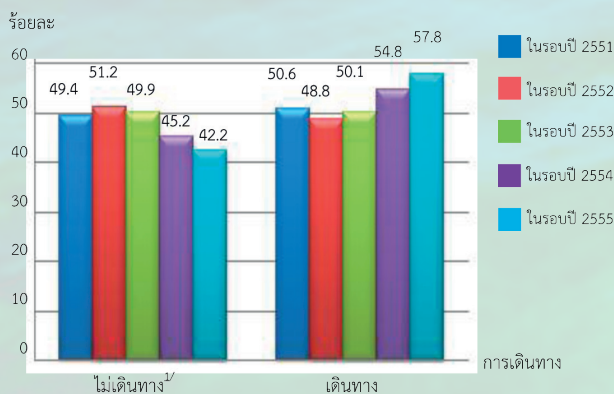
ผลจากการสำรวจ สรุปได้ดังนี้

## 1. การเดินทางท่องเที่ยวต่างจังหวัด

### 1.1 การเดินทาง และลักษณะการเดินทาง

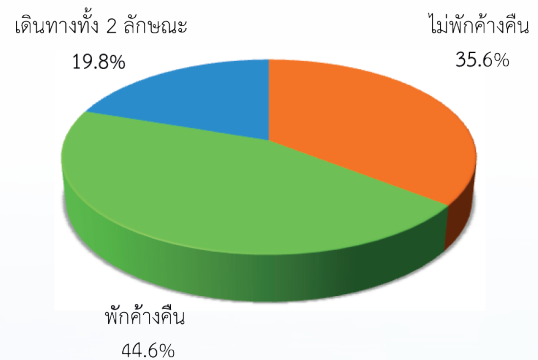
ผลการสำรวจพฤติกรรมการเดินทางท่องเที่ยวของประชาชนที่มีอายุ 15 ปีขึ้นไปทั่วประเทศเกี่ยวกับการเดินทางจากถิ่นที่อยู่อาศัยประจำในจังหวัดหนึ่งไปยังสถานที่ที่อยู่ในอีกจังหวัดหนึ่ง เป็นการชั่วคราว โดยมีจุดประสงค์เพื่อการท่องเที่ยวพักผ่อน เยี่ยมครอบครัว/ญาติมิตร ประชุมหรือสัมมนา เล่นหรือดูกีฬา ประกอบพิธีทางศาสนา รวมทั้งการเดินทางเพื่อไปรับการรักษาตัว หรือประกอบภารกิจอื่น ๆ ที่ไม่ใช่เพื่อทำงานประจำหรือเพื่อการศึกษา และต้องไม่ใช่การเดินทางที่มีวัตถุประสงค์หลักเพื่อซื้อสินค้าจำหน่าย ซึ่งถือว่าเป็นการเดินทางท่องเที่ยว พบว่า ในรอบปีที่ผ่านมา (ในรอบปี 2555) มีจำนวนร้อยละของประชาชนที่เดินทางท่องเที่ยวเพิ่มขึ้นเป็นร้อยละ 57.8 โดยในรอบปี 2551 - 2554 มีร้อยละ 50.6 48.8 50.1 และ 54.8 ตามลำดับ (แผนภูมิ 1)

แผนภูมิ 1 ร้อยละของประชาชนที่มีอายุ 15 ปีขึ้นไป  
จำแนกตามการเดินทางท่องเที่ยว ในรอบปี 2551 - 2555



หมายเหตุ : 1/ ไม่เดินทางในที่นี้ หมายถึง ไม่มีการเดินทางข้ามจังหวัด

แผนภูมิ 2 ร้อยละของประชาชนที่มีอายุ 15 ปีขึ้นไปเดินทางท่องเที่ยว จำแนกตามลักษณะการเดินทาง



สำหรับกลุ่มผู้ที่เดินทางท่องเที่ยวในรอบปี 2555 พบว่ามีลักษณะการเดินทางแบบไม่พักค้างคืนซึ่งถือว่าเป็นนักท่องเที่ยวประมาณร้อยละ 35.6 ส่วนผู้ที่เดินทางมีลักษณะการพักค้างคืนอย่างน้อย 1 คืนซึ่งถือว่าเป็นนักท่องเที่ยวมีประมาณร้อยละ 64.4 (รวมผู้ที่เดินทางแบบพักค้างคืน และผู้ที่เดินทางทั้ง 2 ลักษณะ)

สำหรับผู้ที่ไม่ได้เดินทางท่องเที่ยวในรอบปี 2555 ได้ให้เหตุผลที่ไม่เดินทาง 5 ลำดับแรก ได้แก่ ไม่มีเวลาว่าง ไม่มีทุนทรัพย์เพียงพอสำหรับการเดินทาง ไม่ชอบเดินทาง ไม่มั่นใจความปลอดภัยของการเดินทาง และมีปัญหาเรื่องสุขภาพ

เมื่อพิจารณาภาคที่ประชาชนเดินทางไปท่องเที่ยวในภาพรวมพบว่า ประชาชนประมาณ 1 ใน 3 (ร้อยละ 32.9) เดินทางไปท่องเที่ยวในพื้นที่ภาคตะวันออกเฉียงเหนือ รองลงมาภาคกลาง ร้อยละ 29.2 กรุงเทพมหานครและปริมณฑล ร้อยละ 17.7

วัตถุประสงค์หลักในการเดินทางท่องเที่ยวในภาพรวม 5 เรื่องแรก ได้แก่ 1) เยี่ยมญาติ/เพื่อน ร้อยละ 38.1 2) ไหว้พระ/ปฏิบัติธรรม ร้อยละ 29.5 3) ซื้อของ/ช้อปปิ้ง ร้อยละ 27.9 4) ต้องการพักผ่อน/เปลี่ยนบรรยากาศ ร้อยละ 27.7 5) เยี่ยมครอบครัว ร้อยละ 22.2

สำหรับกิจกรรมที่ทำระหว่างการเดินทางท่องเที่ยว 5 เรื่องแรก ได้แก่ 1) ท่องเที่ยวทั่วไป ร้อยละ 66.0 2) กิจกรรมเชิงศาสนา ร้อยละ 51.1 3) พักผ่อนในที่พักรับหรือบ้านญาติ/ไม่ทำกิจกรรม ร้อยละ 33.2 4) กิจกรรมเชิงวัฒนธรรม ร้อยละ 19.2 5) กิจกรรมเชิงเกษตรกรรม ร้อยละ 6.0

## 2. การจัดการเดินทาง

### 2.1 ผู้ร่วมเดินทาง และผู้ตัดสินใจเลือกการเดินทาง

ผู้ที่เดินทางท่องเที่ยวในภาพรวมกว่าครึ่งหนึ่งร้อยละ 61.9 จะเดินทางท่องเที่ยวกับครอบครัว/ญาติ รองลงมาเดินทางกับเพื่อน/เพื่อนร่วมงาน ร้อยละ 21.8 สำหรับการตัดสินใจเลือกการเดินทาง





ผู้ที่เดินทางท่องเที่ยวส่วนใหญ่ร้อยละ 64.1 ระบุว่า ตัดสินใจเอง รองลงมา เพื่อน/เพื่อนร่วมงาน/เพื่อนบ้าน ร้อยละ 8.3

2.2 พาหนะที่ใช้ในการเดินทาง

ผู้เดินทางท่องเที่ยวส่วนใหญ่ร้อยละ 60.0 นิยมที่จะเดินทางด้วยพาหนะส่วนตัว/รถยนต์ รองลงมาเดินทางด้วยรถทัวร์/รถโดยสารประจำทาง ร้อยละ 22.5 รถเช่า เช่น รถตู้ รถยนต์ รถทัวร์/รถบัส ร้อยละ 15.3 รถไฟ ร้อยละ 1.2 มีเพียงส่วนน้อย ร้อยละ 0.9 ที่เดินทางด้วยเครื่องบิน

2.3 สถานที่พักผ่อน

กลุ่มผู้เดินทางท่องเที่ยวแบบพักค้างคืนส่วนใหญ่ ร้อยละ 62.2 นิยมที่จะพักแรมที่บ้าน/ที่พักของครอบครัว/ญาติ/เพื่อน เพราะไม่ต้องเสียค่าใช้จ่าย ร้อยละ 18.1 นิยมความสะดวกสบาย เข้าพักแรมที่โรงแรม ร้อยละ 10.2 พักตามรีสอร์ต ร้อยละ 3.0 พักที่วัด/สถานที่ปฏิบัติธรรม ร้อยละ 2.2 พักที่บังกะโล ร้อยละ 0.9 พักที่ที่พักอุทยานแห่งชาติและบ้านพักรับรองของทางราชการ/เอกชน และมีส่วนน้อยที่เลือกพักที่เกสต์เฮาส์ โฮมสเตย์ และโรงพยาบาล ส่วนค่าเฉลี่ยของจำนวนวันที่เดินทางท่องเที่ยวอยู่ที่ 3.9 วัน

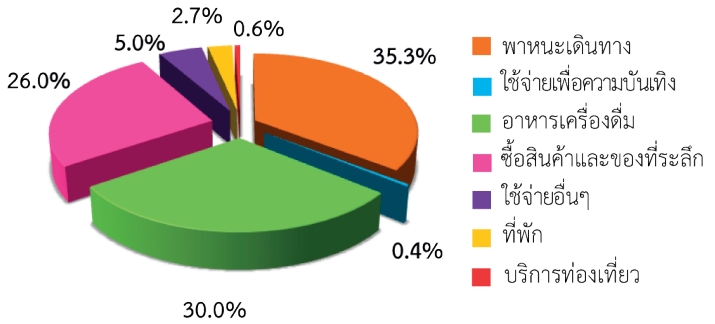
3. ค่าใช้จ่ายในการเดินทาง

สำหรับค่าใช้จ่ายในการเดินทางท่องเที่ยวครั้ง/ทริปล่าสุด ต่อคนของกลุ่มผู้เดินทางท่องเที่ยว พบว่า ในภาพรวมอยู่ที่ประมาณ 2,722 บาทต่อคน หากเป็นการเดินทางแบบไม่พักค้างคืน อยู่ที่ 1,465 บาทต่อคน แบบพักค้างคืน 3,861 บาทต่อคน

หากพิจารณาตามภาคที่อยู่อาศัย พบว่า ในภาพรวมคนภาคใต้ ใช้เงินในการเดินทางท่องเที่ยวเฉลี่ยต่อคนสูงสุด คือ 3,631 บาทต่อคน รองลงมา กรุงเทพมหานครและปริมณฑล 3,501 บาทต่อคน ภาคตะวันออก 3,403 บาทต่อคน ภาคเหนือตอนบน 2,643 บาทต่อคน ภาคตะวันออกเฉียงเหนือ 2,356 บาทต่อคน ภาคกลาง 2,073 บาทต่อคน และต่ำสุดในภาคเหนือตอนล่างอยู่ที่ประมาณ 1,918 บาทต่อคน

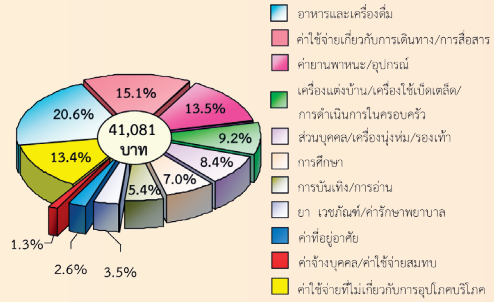
เมื่อพิจารณาค่าใช้จ่ายในการเดินทางท่องเที่ยวเพื่อทราบว่าการเดินทางใช้จ่ายไปในหมวดใดมากที่สุด พบว่า ในภาพรวมผู้ที่เดินทางท่องเที่ยวใช้เป็นค่าพาหนะเดินทางมากที่สุด ร้อยละ 35.3 รองลงมาใช้เป็นค่าอาหารและเครื่องดื่ม ร้อยละ 30.0 (แผนภูมิ 3)

แผนภูมิ 3 ร้อยละของประชาชนที่มีอายุ 15 ปีขึ้นไปที่ใช้เงินค่าพาหนะเดินทางท่องเที่ยวจำแนกตามหมวดค่าใช้จ่ายที่ใช้มากที่สุด



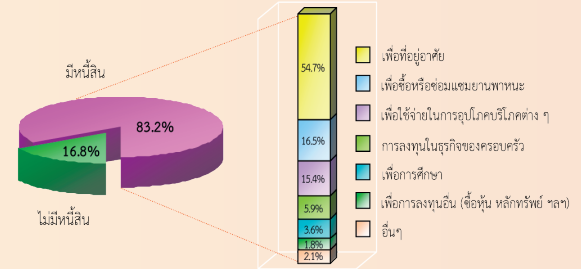
หนี้สินข้าราชการไทย พ.ศ. 2555

ร้อยละของค่าใช้จ่ายเฉลี่ยต่อเดือนของครอบครัวข้าราชการ จำแนกตามประเภทของค่าใช้จ่าย

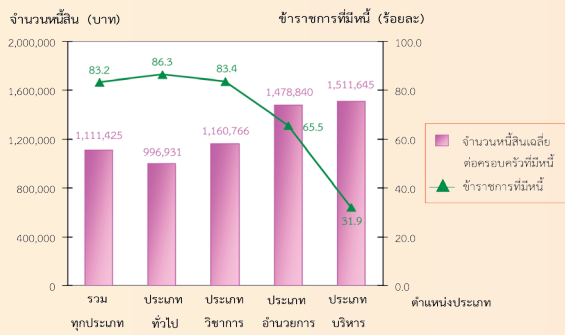


ร้อยละของครอบครัวข้าราชการ จำแนกตามการมีหนี้สิน และวัตถุประสงค์ของการมีหนี้

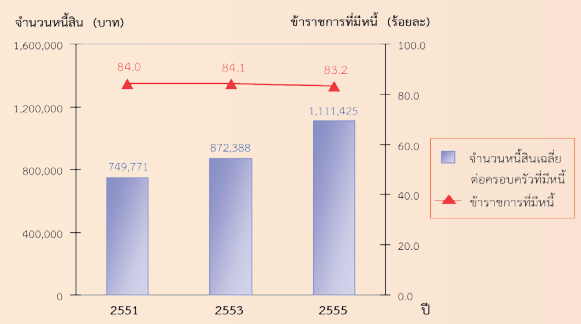
จำนวนหนี้สินทั้งสิ้น 323,593 ล้านบาท



ร้อยละของครอบครัวข้าราชการที่มีหนี้ และจำนวนหนี้สินเฉลี่ยต่อครอบครัวที่มีหนี้ จำแนกตามประเภทของข้าราชการ



ร้อยละของครอบครัวข้าราชการที่มีหนี้ และจำนวนหนี้สินเฉลี่ยต่อครอบครัวที่มีหนี้ (ปี 2551 - 2555)



1/ ไม่รวม ค่าใช้จ่ายเพื่อการสะสมทุนและเงินออม เช่น การผ่อนชำระบ้าน/ที่ดิน ค่าเบี้ยประกันชีวิตประเภทสะสมทรัพย์ เป็นต้น  
หมายเหตุ : ค่าใช้จ่าย ไม่รวมค่าสวัสดิการที่มีสิทธิเบิกได้จากรัฐ/เอกชน เช่น ค่าเช่าบ้าน ค่ารักษาพยาบาล เป็นต้น

# ระวังจะเป็นโรค “แพ้ตึก”

ปัจจุบันการใช้ชีวิตของคนเรากำกัลด้านพื้นที่มากขึ้น โดยเฉพาะอย่างยิ่งในสังคมของคนเมืองจากการที่เคยใช้ชีวิตอยู่ท่ามกลางธรรมชาติกลับกลายเป็นต้องใช้ชีวิตอยู่แต่ในตึกทั้งวัน ทั้งการอาศัยอยู่ในบ้านที่ไม่มีพื้นที่ภายนอกตัวบ้านมากนัก คอนโดมิเนียม อพาร์ตเมนต์ แฟลต ตึกแถว และการต้องทำงานอยู่แต่ในตึกสูงหรืออาคารที่เปิดเครื่องปรับอากาศทั้งวันไม่เคยได้รับอากาศจากธรรมชาติเลย จึงส่งผลให้บางคนเกิดอาการอ่อนเพลีย ปวดหัว ปวดต้นคอ ระบายงู หายใจขัด มีอาการภูมิแพ้ เป็นพื้นคันตามผิวหนัง



อาการเช่นนี้มักจะเป็น ๆ หาย ๆ โดยถ้าเปลี่ยนสถานที่หรือย้ายออกไปอยู่ที่อื่นที่มีสภาพใกล้เคียงกับธรรมชาติมากขึ้น อาการเหล่านี้อาจจะลดลงหรือหายไปเองได้ แต่เมื่อกลับมาอยู่ที่ตึกอีกก็มักจะกลับไปมีอาการป่วยเหมือนอย่างเดิมอีก ซึ่งอาการเช่นนี้เรียกกันว่าเป็น “โรคแพ้ตึก” (Sick Building Syndrome) นั่นเอง

ดังนั้น ถ้าคุณเป็นผู้หนึ่งที่มีอาการเช่นนี้ที่ใช้ชีวิตประจำวันที่ต้องอยู่ในตึกทั้งวันทั้งคืน ถือว่าคุณมีแนวโน้มที่จะเป็นโรคแพ้ตึกได้ ซึ่งองค์การอนามัยโลกหรือ WHO ระบุว่าโรคนี้อาจเป็นภาวะที่คุกคามต่อสุขภาพของคนที่ต้องใช้ชีวิตอยู่ในตึกมากยิ่งขึ้นทุกวัน จึงต้องหาวิธีแก้ไขเพื่อไม่ให้สุขภาพของเราแย่

## สาเหตุของการเป็นโรคแพ้ตึก

1. การระบายอากาศไม่ดี การที่ตึกมีการปิดประตูและหน้าต่างมิดชิดโดยเปิดเครื่องปรับอากาศตลอดเวลา ทำให้การถ่ายเทอากาศมีน้อย การหมุนเวียนอากาศในตึกจึงไม่ดี ซึ่งส่งผลให้ภายในห้องขาดอากาศบริสุทธิ์ ทำให้คนที่อยู่ภายในนั้นมีปัญหาในเรื่องของระบบการหายใจและรับสารพิษจากสิ่งต่าง ๆ เช่น สารเคมีจากหมึกพิมพ์หรือจากกระดาษ เข้าไปในร่างกายโดยที่ไม่รู้ตัว

2. เชื้อโรคหรือสารพิษจากตัวคน การที่มีคนจำนวนมากมาแออัดอยู่รวมกันในสถานที่แห่งเดียวกันเป็นเวลานาน ๆ แน่นนอนว่าเป็นการง่ายที่จะเกิดโรคติดต่อจากการไอ จาม ทำให้เชื้อโรคนานาชนิดกระจายอยู่ทั่วตึกและการได้รับสารพิษที่เกิดจากบุหรี่ยี่ที่คนในที่ทำงานสูบ

### 3. ภัยจากอุปกรณ์ภายในห้อง

- เครื่องปรับอากาศ ชีวิตของคนอยู่ในตึกมักจะมีใช้เครื่องปรับอากาศตลอด 24 ชั่วโมง ซึ่งประโยชน์หลักของแอร์ก็คือ การให้ความเย็น แต่ในขณะที่เดียวกันถ้าแอร์สกปรกไม่ได้รับการทำความสะอาดอย่างถูกสุขอนามัยแล้วก็จะกลายเป็นแหล่งสะสมเชื้อโรค ไม่ว่าจะเป็นเชื้อรา เชื้อแบคทีเรียที่แพร่กระจายทางอากาศ ส่งผลให้เกิดโรคมูมิแพ้ หอบหืด วัณโรค

- เฟอร์นิเจอร์ ม่าน เพดาน พรม ไม่ค่อยได้เปลี่ยน ไม่ค่อยได้ซักหรือไม่ค่อยได้ทำความสะอาดอย่างเหมาะสม จึงมีฝุ่น มีคราบเกาะอยู่ ซึ่งทำให้เป็นแหล่งสะสมของเชื้อโรคนานาชนิด โดยเฉพาะพรมปูพื้นซึ่งมีส่วนผสมของฟอร์มาลดีไฮด์ที่ปล่อยสารเป็นไอระเหย ซึ่งมีผลต่อระบบหายใจและทำให้ผิวหนังเกิดความระคายเคืองเป็นผื่นคัน

นอกจากนี้ สิ่งสกปรกในห้องน้ำ เชื้อโรคในลิฟต์ และขยะที่ถูกทิ้งค้างคืนไว้ในห้อง ก็เป็นสิ่งที่ทำให้เกิดโรคภัยต่อสุขภาพของเราได้เช่นกัน ซึ่งอาการเจ็บป่วยต่าง ๆ ที่เกิดขึ้นนี้เป็นการเจ็บป่วยที่มีสาเหตุมาจากตึกเป็นพิษ (Building Related Illness) ซึ่งอาจจะไม่ได้ทำให้คุณเจ็บป่วยในทันทีทันใด แต่จะทำให้ร่างกายของเราอ่อนแอสะสมลงเรื่อย ๆ จนถึงขั้นป่วยหนักในที่สุด

## วิธีป้องกันการเกิดโรคแพ้ตึก

1. ควรเปิดประตูหน้าต่างเพื่อให้อากาศถ่ายเทได้สะดวก และควรให้มีแสงแดดส่องเข้ามาในห้องบ้าง
2. ควรมีการทำความสะอาดและล้างตู้แอร์อย่างน้อยปีละ 2 ครั้ง
3. ควรมีเครื่องฟอกอากาศภายในห้องและในสำนักงาน และในห้องครัวควรมีเครื่องดูดควัน
4. ควรทำความสะอาดเฟอร์นิเจอร์ ม่าน พรม อย่างสม่ำเสมอ
5. ไม่สร้างมลพิษภายในห้องด้วยการไม่สูบบุหรี่ในห้องหรือในตัวอาคาร และเมื่อสูบบุหรี่เสร็จแล้วต้องทำความสะอาดมือและปากให้กลิ่นบุหรี่หมดไป
6. ควรมีอุปกรณ์ทำความสะอาดหรือฆ่าเชื้อโรคติดตัวไว้เสมอ เช่น กระดาษทิชชูเปียก เจลล้างมือ สเปรย์ฆ่าเชื้อโรค
7. ทั้งขยะทุกวันอย่าให้มีขยะคั่งค้างข้ามวันข้ามคืน และควรแยกถังขยะตามชนิด ทั้งขยะเปียก ขยะแห้ง ขยะมีพิษ ขยะไม่มีพิษ ตลอดจนใช้ถังขยะที่มีฝาปิดและมีถุงดำใส่ไว้ให้เรียบร้อย
8. ปลุกต้นไม้ที่มีคุณสมบัติช่วยฟอกอากาศได้ดี เช่น ต้นเฟิร์นบอสตัน, ต้นเศรษฐีเรือนนอก, ต้นวาสนา
9. วันหยุดหรือยามว่างแทนที่จะไปเดินห้างสรรพสินค้าไปท่องเที่ยวใกล้ชิดกับธรรมชาติบ้าง เช่น ไปนั่งเล่นสวนสาธารณะ ไปทะเล เพื่อให้ร่างกายได้ผ่อนคลาย

ยิ่งนับวันคนเราก็ยังมีความเปลี่ยนแปลงในเรื่องของความเป็นอยู่มากขึ้น จากที่เคยอยู่อาศัยกันในบ้านเดี่ยวมีบริเวณให้เดินเล่น ก็กลายเป็นมาอยู่คอนโดตึกสูง ๆ กัน จากที่เคยทำงานในอาคารโล่ง ๆ เปิดหน้าต่างรับลมเย็นตามธรรมชาติก็ต้องมาอยู่ในตึกรับลมเย็นจากเครื่องปรับอากาศแทน ดังนั้น โรคแพ้ตึกและอาการเจ็บป่วยที่มีสาเหตุมาจากตึกเป็นพิษก็จะเป็นสิ่งที่ใกล้ตัวเรามากขึ้นเช่นกัน เราจึงควรหาวิธีป้องกันดังเช่นที่กล่าวมาข้างต้นเพื่อเราจะได้มีสุขภาพที่ดี ไม่เจ็บไม่ป่วย จะได้ใช้ชีวิตได้อย่างมีความสุขนั่นเอง

แหล่งที่มา : ผู้จัดการออนไลน์



# ข้าราชการและลูกจ้างประจำ เกษียณอายุราชการในปีงบประมาณ 2556



**นางปรียา มิตรานนท์**  
ผู้อำนวยการสำนักพัฒนาบุคลากร  
(ผู้เชี่ยวชาญด้านวิชาการสถิติ)



**นางกนกพร ฐิตารมย์**  
สถิติจังหวัดลำพูน



**นายสุรียัน จันทรนคร**  
สถิติจังหวัดขอนแก่น



**นายอมรรัตน์ สุวรรณวงศ์**  
สถิติจังหวัดนนทบุรี



**นางดวงดาว หาญวงศ์**  
สถิติจังหวัดอำนาจเจริญ



**นางพสกขม กาญจนพล**  
เจ้าพนักงานธุรการอาวุโส  
สำนักสถิติพยากรณ์



**นางณิชภาพร สังข์สกุล**  
เจ้าพนักงานสถิติอาวุโส  
สำนักงานสถิติจังหวัดสุพรรณบุรี



**นายบุญเลิศ แต่งชาติ**  
เจ้าพนักงานสถิติอาวุโส  
สำนักงานสถิติจังหวัดพิจิตร



**นายสุธีร์ หึ่งทอง**  
เจ้าพนักงานสถิติชำนาญงาน  
สำนักบริหารจัดการเก็บข้อมูลสถิติ



**นายชัยณรงค์ นามกระจำง**  
เจ้าพนักงานสถิติชำนาญงาน  
สำนักงานสถิติจังหวัดศรีสะเกษ



**นายสวัสดิ์ วิลัยรัตน์**  
พนักงานขับรถยนต์  
สำนักบริหารกลาง



**นายจวน บุญคง**  
พนักงานบริการ  
สำนักบริหารกลาง



**นางวัชรีย์ บุญจัน**  
พนักงานบริการ  
สำนักบริหารกลาง



# ข้อมูลเศรษฐกิจเชิงพื้นที่กับการบริหาร ยุทธศาสตร์กลุ่มจังหวัด



**บาวอากาศอก อนุชวี นาคกรสว** รัฐมนตรีว่าการกระทรวงเทคโนโลยีสารสนเทศและการสื่อสาร เป็นประธานสัมมนาทางวิชาการและวิพากษ์ในหัวข้อ ข้อมูลเศรษฐกิจเชิงพื้นที่กับการบริหารยุทธศาสตร์กลุ่มจังหวัด กลุ่มจังหวัดภาคกลางตอนบน 2 (ลพบุรี สิงห์บุรี อ่างทอง ชัยนาท) เมื่อวันที่ 13 มิถุนายน 2556 ณ ห้องทานตะวัน ชั้น 5 ศาลากลางจังหวัดลพบุรี

จากข้อมูลและรายละเอียดในการดำเนินงานของสำนักงานสถิติแห่งชาติ ที่ได้ริเริ่มและดำเนินการเชื่อมโยงและแลกเปลี่ยนข้อมูลเพื่อการตัดสินใจในระดับพื้นที่ ในพื้นที่เป้าหมาย จำนวน 10 จังหวัด ในปีที่ผ่านมาสำเร็จลุล่วงไปได้ด้วยดี และในปีนี้ได้ขยายโครงการมาสู่ระดับกลุ่มจังหวัด 2 กลุ่มจังหวัด คือ กลุ่มภาคกลางตอนบน 2 และกลุ่มจังหวัดภาคตะวันออกเฉียงเหนือตอนบน 2 ถือได้ว่าการขยายโครงการดังกล่าวมีความสำคัญเป็นอย่างยิ่งที่จะช่วยสนับสนุนการบริหารงานของจังหวัดและกลุ่ม เพราะในปัจจุบันผู้ว่าราชการจังหวัดจำเป็นต้องแก้ไขปัญหารอบด้าน ซึ่งข้อมูลมีการกระจายอยู่ในหน่วยงานราชการต่าง ๆ การเข้าถึงและการบูรณาการข้อมูลเหล่านั้นจึงเป็นไปได้ยาก อาจส่งผลให้การวางแผนและการตัดสินใจผิดพลาด และส่งผลเสียในภายหลังได้ ดังนั้น การมีข้อมูลที่ครบถ้วนถูกต้อง มีเจ้าภาพที่ชัดเจน และมีมาตรฐาน เพื่อประกอบการตัดสินใจที่มีเหตุผลทางวิชาการรองรับ (Evidence Base for Decision Making) จะทำให้การกำหนดทิศทางการพัฒนาการวางยุทธศาสตร์การพัฒนา เป้าหมาย แผนงาน และการกำหนดโครงการต่าง ๆ เป็นไปอย่างมีประสิทธิภาพ สามารถจัดสรรงบประมาณกลุ่มจังหวัดอย่างเหมาะสม และข้อมูลเหล่านี้ยังสามารถใช้เป็นตัวชี้วัดประสิทธิผลของการดำเนินการโครงการในกลุ่มจังหวัดได้อีกด้วย

หากโครงการลักษณะนี้ได้ดำเนินการขยายผลไปยังจังหวัดและกลุ่มจังหวัดที่เหลือ จะทำให้ทุกจังหวัดและกลุ่มจังหวัดมี



ความชัดเจนในการพัฒนา (Positioning) หรือมีผลิตภัณฑ์ที่มีศักยภาพ (Product Champion) ที่ผ่านกระบวนการวิเคราะห์แบบห่วงโซ่มูลค่า (Value Chain) ที่มีวงจรการผลิตครบถ้วน ส่งผลให้เห็นภาพรวมทิศทางการพัฒนาของประเทศไทยได้อย่างเป็นองค์รวม

ในปีนี้เป็น การขยายผลการดำเนินงานเชื่อมโยงยุทธศาสตร์ของกลุ่มจังหวัด ที่ยึดยุทธวิธีการแปลงแผนแม่บทระบบสถิติประเทศไทยสู่การปฏิบัติ ซึ่งมี 3 กลยุทธ์ในการดำเนินการ ดังนี้

1. การขับเคลื่อนด้วยกลไกคณะกรรมการจัดระบบสถิติประเทศไทย 3 ด้าน โดยมีท่านรัฐมนตรีว่าการกระทรวงเทคโนโลยีสารสนเทศและการสื่อสาร เป็นประธานฯ
2. สร้างพันธมิตรโดยการ MOU ระหว่าง สำนักงานสถิติแห่งชาติ กระทรวงมหาดไทย และสำนักงานคณะกรรมการพัฒนาการระบบราชการ (ก.พ.ร.) เพื่อเชื่อมโยงและแลกเปลี่ยนข้อมูลภายใต้โครงการจัดทำข้อมูลเศรษฐกิจเชิงพื้นที่ระดับกลุ่มจังหวัด
3. จัดระบบและรูปแบบการทำงานที่ผสมผสานระหว่างผู้ใช้และผู้ผลิตข้อมูล โดยนำความต้องการของผู้ใช้ข้อมูลและประเด็นยุทธศาสตร์มากำหนดเป้าประสงค์ในการทำงาน เพื่อให้สามารถอธิบายสิ่งที่เกิดขึ้นได้

*การสร้างความตระหนักแก่ผู้ใช้ข้อมูลว่า ข้อมูลมีความสำคัญและจำเป็นต่อการวางแผน ติดตาม และประเมินผลการดำเนินงาน หากข้อมูลไม่เพียงพออาจก่อให้เกิดความเสียหายต่อเป้าหมายของผลสัมฤทธิ์ได้ การนำเสนอผลการจัดทำข้อมูลเศรษฐกิจเชิงพื้นที่กับการบริหารยุทธศาสตร์กลุ่มจังหวัดในครั้งนี้ เน้นเรื่องการพัฒนาผลิตภัณฑ์ที่มีศักยภาพ เพื่อจะได้ข้อมูลที่สามารถกำหนดทิศทางในการพัฒนาผลิตภัณฑ์นั้น ๆ ต่อไป*





# ประชุมคณะกรรมการจัดระบบ สถิติประเทศไทย 3 ด้าน

**นาวาอากาศเอก อนุดิษฐ์ นาคกรรพ** รัฐมนตรีว่าการกระทรวงเทคโนโลยีสารสนเทศและการสื่อสาร เป็นประธานเปิดการประชุมคณะกรรมการจัดระบบสถิติประเทศไทย 3 ด้าน ครั้งที่ 1/2556 เมื่อวันที่ 5 สิงหาคม 2556 ณ ห้องประชุม MICT ชั้น 9 กระทรวงเทคโนโลยีสารสนเทศและการสื่อสาร

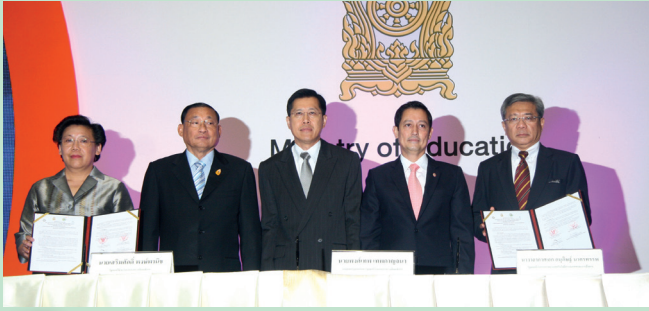
การทำงานครั้งนี้ เป็นการทำงานแบบมีส่วนร่วมทั้งในภาครัฐระดับ กระทรวง กรม และในระดับพื้นที่ อาทิ จังหวัด หรือ กลุ่มจังหวัด ซึ่งผลลัพธ์ที่ได้จากการดำเนินงานอย่างมีส่วนร่วมของทุกภาคส่วนนั้นจะได้ข้อมูลสถิติทางการที่ใช้ในการตอบโจทย์ยุทธศาสตร์ประเทศ ยุทธศาสตร์กระทรวงและพื้นที่ ข้อมูลสถิติที่เป็นทางการสามารถช่วยตอบโจทย์ Country Strategy และที่สำคัญยังเป็นการตอบโจทย์เรื่องการจัดอันดับการแข่งขันของประเทศตาม IMD ได้จัดทำขึ้น ซึ่งในปี พ.ศ. 2556 นี้ อันดับการแข่งขันของประเทศไทย อยู่อันดับที่ 27 จาก 60 ประเทศ ในการจัดอันดับด้านต่าง ๆ นั้น บางครั้งหน่วยงานต่างประเทศซึ่งเป็นผู้จัดอันดับอาจไม่ทราบแหล่งข้อมูลที่เป็นข้อเท็จจริงที่มีความสมบูรณ์และถูกต้องอย่างแท้จริงของประเทศไทย ทำให้ข้อมูลที่ได้ไปพิจารณาจัดอันดับอาจไม่สะท้อนศักยภาพของประเทศเราอย่างแท้จริง

ซึ่งการทำงานครั้งนี้ จะได้ข้อมูลที่จะนำมาใช้ในการจัดอันดับการแข่งขันของประเทศได้อย่างครบถ้วน และยังเป็นการ Clearing และ Verify ข้อมูล กล่าวคือ เป็นการตรวจสอบความมีอยู่จริงของข้อมูลนั่นเอง รวมทั้งการเชื่อมโยงข้อมูลทั้งในระดับภารกิจประจำ (Function base) และระดับพื้นที่ (Area base) เพื่อให้เกิดการมีส่วนร่วมมากขึ้น นอกจากนี้ยังเป็นการตอบสนองนโยบาย Smart Thailand อีกด้วย



กระทรวงไอซีทีที่กำลังพัฒนาเทคโนโลยีที่สามารถนำเสนอข้อมูลในระดับพื้นที่ย่อย โดยระบบนี้คือ ระบบสารสนเทศทางภูมิศาสตร์แห่งชาติ หรือ National Geographic Information System หรือเรียกสั้น ๆ ว่า NGIS ระบบนี้จะช่วยให้มองเห็น และเข้าใจภาพรวมทั้งหมดที่แสดงออกมาผ่านแผนที่ และรายงานต่าง ๆ ได้อย่างทั่วถึง อีกทั้ง NGIS เมื่อดำเนินการแล้วเสร็จ สามารถนำเข้าข้อมูลสถิติทางการ Mapping ลงไปใน NGIS จะช่วยในการนำเสนอข้อมูลที่น่าสนใจ เข้าใจง่าย สะดวกต่อการใช้งาน รวมทั้งผู้บริหารสามารถเรียกใช้ข้อมูลได้อย่างสะดวก รวดเร็ว





**พิธีลงนามบันทึกข้อตกลง**

นายพงศ์เทพ เทพกาญจนา รองนายกรัฐมนตรี และรัฐมนตรีว่าการกระทรวงศึกษาธิการเป็นประธานในพิธี และนาวาอากาศเอก อนุดิษฐ์ นาคทรพรพร รัฐมนตรีว่าการกระทรวงเทคโนโลยีสารสนเทศและการสื่อสาร ร่วมเป็นสักขีพยานในพิธีลงนามบันทึกข้อตกลงความร่วมมือระหว่าง สำนักงานสถิติแห่งชาติ และสำนักงานเลขาธิการสภาการศึกษา เพื่อดำเนินงานความร่วมมือด้านข้อมูลสถิติให้มีคุณภาพตามหลักวิชาการ และพัฒนาความร่วมมือระหว่างหน่วยงานสถิติต่าง ๆ ให้บูรณาการข้อมูลสถิติและตัวชี้วัดด้านการศึกษาที่ถูกนำไปใช้ในระบบสากลขององค์กรระหว่างประเทศ ด้านการศึกษาให้มีความสมบูรณ์ขึ้น เมื่อวันที่ 24 มิถุนายน 2556 ณ ห้องประชุมคอนเวนชั่น โรงแรมเซ็นทาราแกรนด์ และบางกอกคอนเวนชั่นเซ็นเตอร์ เซ็นทรัลเวิลด์ กรุงเทพมหานคร



**เยี่ยมบ้านพักคนชรา**

นางสาววิไลลักษณ์ ชูลีวัฒนกุล รองผู้อำนวยการสำนักงานสถิติแห่งชาติ นำทีมข้าราชการ พนักงาน และเจ้าหน้าที่สำนักงานสถิติแห่งชาติร่วมกิจกรรม “แบ่งปัน 1 วัน ใน 1 ปี เยี่ยมบ้านพักคนชรา และเลี้ยงอาหารกลางวัน” รวมทั้งร่วมบริจาคเงินและสิ่งของ เมื่อวันที่ 14 มิถุนายน 2556 ณ สถานสงเคราะห์คนชราเฉลิมราชกุมารี (หลวงพ่เป็นอุปถัมภ์) อำเภอนครชัยศรี จังหวัดนครปฐม



**ตรวจเยี่ยม**

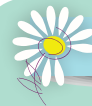
นาวาอากาศเอก อนุดิษฐ์ นาคทรพรพร รัฐมนตรีว่าการกระทรวงเทคโนโลยีสารสนเทศและการสื่อสาร ตรวจเยี่ยมและติดตามงานการบริหารจัดการโครงการของสำนักงานสถิติแห่งชาติ โดยมี นายวิบูลย์ทัต สุทันธกิตต์ ผู้อำนวยการสำนักงานสถิติแห่งชาติ พร้อมด้วยผู้บริหาร ให้การต้อนรับ เมื่อวันที่ 1 สิงหาคม 2556 ณ ห้องประชุม 401 สำนักงานสถิติแห่งชาติ





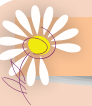
## ประชุมชี้แจง

นายวิบูลย์ทัต สุทันธกิตติ ผู้อำนวยการสำนักงานสถิติแห่งชาติ เป็นประธานการประชุมชี้แจงโครงการสำมะโน/สำรวจ ปีงบประมาณ 2557 ครั้งที่ 1/2557 ระดับเจ้าหน้าที่สถิติประจำจังหวัด เมื่อวันที่ 16 สิงหาคม 2556 ณ ห้องรอยัลออคิด บอลรูม โรงแรมเชียงใหม่ออคิด จังหวัดเชียงใหม่



## แสดงความยินดี

นายวิบูลย์ทัต สุทันธกิตติ ผู้อำนวยการสำนักงานสถิติแห่งชาติ และนางสาววิไลลักษณ์ สุสิ่วฒนกุล รองผู้อำนวยการสำนักงานสถิติแห่งชาติ แสดงความยินดีกับนางสาวธัญมาศ ทองมูลเล็ก ตัวแทนสำนักงานสถิติแห่งชาติ ได้รับรางวัลชนะเลิศการประกวดร้องเพลงโครงการรณรงค์เผยแพร่คุณธรรม จริยธรรม และการป้องกันการทุจริตประพุดติมิชอบ บทเพลงข้าราชการบทเพลงใหม่ “ในนามประเทศไทย” โดยศูนย์ส่งเสริมจริยธรรม สำนักงานคณะกรรมการข้าราชการพลเรือน เมื่อวันที่ 1 สิงหาคม 2556 ณ สำนักงานสถิติแห่งชาติ



## รับมอบโล่ประกาศเกียรติคุณ

นางสาวรจนา เนตรแสงทิพย์ รองผู้อำนวยการสำนักงานสถิติแห่งชาติ ร่วมงานวันคุณธรรม จริยธรรม และความโปร่งใส ประจำปี 2556 และรับมอบโล่ประกาศเกียรติคุณส่วนราชการที่ส่งผลการประเมินมาตรฐานความโปร่งใส และในโอกาสนี้ นายพินิจ กัลยาณมณีกร สถิติจังหวัดอ่างทอง รับมอบโล่ประกาศเกียรติคุณ ข้าราชการผู้ประพฤติตามประมวลจริยธรรมข้าราชการพลเรือน จากสำนักงานคณะกรรมการข้าราชการพลเรือน และภายในงานผู้แทนจากสำนักงานสถิติแห่งชาติที่เข้าประกวดร้องเพลงในนามประเทศไทย ร่วมร้องเพลงในมินิคอนเสิร์ต “ด้วยรัก และหัวใจ ในนามประเทศไทย” เมื่อวันที่ 6 สิงหาคม 2556 ณ หอประชุมสุโขมประดิษฐ์ สำนักงานคณะกรรมการข้าราชการพลเรือนจังหวัดนนทบุรี



## ศึกษาดูงาน

นางปริยา มิตรานนท์ ผู้อำนวยการสำนักพัฒนาบุคลากร ให้การต้อนรับคณะอาจารย์และนิสิตนักศึกษา คณะวิทยาศาสตร์และเทคโนโลยี มหาวิทยาลัยราชภัฏสุรินทร์ ในโอกาสเข้าศึกษาดูงาน เรื่องกระบวนการจัดทำข้อมูลสถิติและการนำไปใช้ประโยชน์ เมื่อวันที่ 8 สิงหาคม 2556 ณ ห้องอบรม 1 สำนักงานสถิติแห่งชาติ



## ข่าวจากภูมิภาค

พิธีจุดเทียนชัยถวายพระพรชัยมงคลแด่สมเด็จพระนางเจ้าสิริกิติ์ พระบรมราชินีนาถ เมื่อวันที่ 12 สิงหาคม 2556



ณ สนามหน้าศาลากลางจังหวัดอุตรดิตถ์ โดย **นายจิรพล รอดบาง** สถิติจังหวัดอุตรดิตถ์ พร้อมด้วยข้าราชการและเจ้าหน้าที่



ณ ศาลากลางจังหวัดยะลา โดย **นายสิทธิชัย ตันจศิริ** สถิติจังหวัดยะลา พร้อมด้วยข้าราชการและเจ้าหน้าที่



ณ บริเวณสนามหน้าศาลากลางจังหวัดสตูล โดย **นางสาวประไพ พุกงาม** สถิติจังหวัดสตูล พร้อมด้วยข้าราชการและเจ้าหน้าที่



ณ เวทีกลางสะพานหิน อ.เมือง จ.ภูเก็ต โดย **นางละอองดาว คมสัน** สถิติจังหวัดภูเก็ต พร้อมด้วยข้าราชการและเจ้าหน้าที่



เมื่อวันที่ 8 สิงหาคม 2556 นายพิพัฒน์ เพ็ชรกระจ่าง สถิติจังหวัดหนองคาย พร้อมข้าราชการและเจ้าหน้าที่ ร่วมโครงการปลูกต้นไม้สร้างหนองคายให้เป็นเมืองน่าอยู่ พร้อมเข้าสู่ประชาคมอาเซียน และเฉลิมพระเกียรติ สมเด็จพระนางเจ้าสิริกิติ์ พระบรมราชินีนาถ ณ มหาวิทยาลัยขอนแก่น วิทยาเขตหนองคาย

เมื่อวันที่ 8 สิงหาคม 2556 **นางดวงดาว หาญวงศ์** สถิติจังหวัดอำนาจเจริญ พร้อมข้าราชการและเจ้าหน้าที่ ร่วมโครงการประชาสัมพันธ์ปลูกป่า 800 ล้านกล้า 80 พรรษามหาราชินี ณ บ้านดอนเมย ต.ดอนเมย อ.เมือง จ.อำนาจเจริญ



เมื่อวันที่ 13 สิงหาคม 2556 **นางสาวประไพ พุกงาม** สถิติจังหวัดสตูล พร้อมข้าราชการและเจ้าหน้าที่ ร่วมโครงการทำงานบริการสังคมแบบกลุ่ม (ปลูกป่าชายเลน) เพื่อเฉลิมพระเกียรติสมเด็จพระนางเจ้าสิริกิติ์ พระบรมราชินีนาถ เนื่องในโอกาสมหามงคลเฉลิมพระชนมพรรษา 12 สิงหาคม 2556 ณ ศูนย์การท่องเที่ยว (ท่าเทียบเรือ) ชุมชนบ้านหัวทาง ต.พิมาน อ.เมือง จ.สตูล

## เลี้ยงอาหารกลางวัน



เมื่อวันที่ 8 สิงหาคม 2556 **นายธเนศ รุ่งโรจน์ชัยพร** สถิติจังหวัดนครปฐม ได้จัดกิจกรรมเนื่องในวันแม่แห่งชาติ โดยได้มีการเลี้ยงอาหารกลางวันเด็กนักเรียนโรงเรียนโสตศึกษา จังหวัดนครปฐม

มั่นใจในสำนักงานสถิติแห่งชาติ  
รัฐและราษฎรจะก้าวไปอย่างมั่นคง



ชำระค่าฝากส่งเป็นรายเดือน  
ใบอนุญาตที่ 19/2552  
ไปรษณีย์ศูนย์ราชการเฉลิมพระเกียรติ

