



๖๐ ปี สำนักงานสถิติแห่งชาติ

ข่าวประชาสัมพันธ์สำนักงานสถิติแห่งชาติ

เรื่อง สสช. เผยผลการสำรวจภาวะการทำงานของประชากร ไตรมาส ๑ ปี ๒๕๖๖ และตัวชี้วัดด้านแรงงานที่สำคัญ



ดร.ปิยนุช วุฒิสอน ผู้อำนวยการสำนักงานสถิติแห่งชาติ เปิดเผยว่า สำนักงานสถิติแห่งชาติ ทำการสำรวจภาวะการทำงานของประชากร เพื่อติดตามสถานการณ์แรงงานในทุกสามเดือนหรือรายไตรมาส โดยข้อมูลจากการสำรวจฯ สะท้อนสถานการณ์ปัจจุบันของตลาดแรงงานไทย รวมทั้งนำข้อมูลจากการสำรวจฯ มาจัดทำตัวชี้วัดที่เกี่ยวข้องกับการว่างงานและตลาดแรงงานของประเทศ สถานการณ์ด้านแรงงานในไตรมาสแรกของปี ๒๕๖๖ จากผลการสำรวจพบว่าสถานการณ์ด้านแรงงานมีการปรับตัวดีขึ้น เมื่อเทียบกับไตรมาสแรกของปี ๒๕๖๕ ซึ่งมีรายละเอียดดังนี้

- โครงสร้างกำลังแรงงาน ประชากรอายุ ๑๕ ปีขึ้นไป จำนวน ๕๘.๘ ล้านคน เป็นผู้อยู่ในกำลังแรงงาน ๔๐.๓ ล้านคน หรือร้อยละ ๖๘.๕ และที่เหลืออยู่นอกกำลังแรงงานประมาณ ๑๘.๕ ล้านคน โดยผู้ที่อยู่ในกำลังแรงงาน ประกอบด้วยผู้มีงานทำ ๓๙.๖ ล้านคน (ร้อยละ ๙๘) และผู้ว่างงาน ๔.๒ แสนคน

- สถานการณ์การมีงานทำในไตรมาส ๑ ปี ๒๕๖๖ ตลาดแรงงานไทยฟื้นตัวอย่างเห็นได้ชัดเจน เห็นได้จากการทำงานเต็มเวลาเพิ่มขึ้น เมื่อเปรียบเทียบกับช่วงเวลาเดียวกันของปีก่อนหน้า (ไตรมาส ๑ ปี ๒๕๖๕) พบว่าจำนวนผู้ทำงานเต็มเวลา (ทำงาน ๓๕-๔๔ ชั่วโมงต่อสัปดาห์) เพิ่มขึ้นกว่า ๓ แสนคน เช่นเดียวกับกับผู้ทำงาน ๕๐ ชั่วโมงขึ้นไปต่อสัปดาห์ มีจำนวนเพิ่มขึ้นกว่า ๗ แสนคน ในขณะที่ผู้ทำงานน้อยกว่า ๓๕ ชั่วโมงต่อสัปดาห์ ลดลงเกือบ ๑.๓ แสนคน

- การว่างงานลดลง สำหรับสถานการณ์การว่างงานในไตรมาสนี้ ลดลงเหลือ ๔.๒ แสนคน หรือร้อยละ ๑.๑ ซึ่งกลับมาเท่ากับช่วงก่อนการแพร่ระบาดโควิด-๑๙ สำหรับการว่างงานระยะยาว (หรือการว่างงานตั้งแต่ ๑ ปีขึ้นไป) พบว่ามีทิศทางที่ดีขึ้น โดยการว่างงานระยะยาวในไตรมาส ๑ ปี ๒๕๖๖ มีจำนวนลดลงกว่า ๒๖,๐๐๐ คน จากไตรมาสก่อนหน้า (จากเดิม ๑.๑๓ แสนคน เป็น ๘๗,๐๐๐ คน) และกลุ่มคนว่างงานระยะยาวที่จบการศึกษาสูงสุดระดับปริญญาตรี มีจำนวนลดลงอย่างมากในไตรมาสนี้ จาก ๔๕,๐๐๐ คนในไตรมาสที่แล้ว เหลือเพียง ๓๕,๐๐๐ คน

โครงสร้างกำลังแรงงาน ปี 2566 ไตรมาส 1



การว่างงาน		
	ผู้ว่างงาน (แสนคน)	อัตรการว่างงาน (ร้อยละ)
2564 Q3	8.7	2.3
2566 Q1	▼4.2	1.1

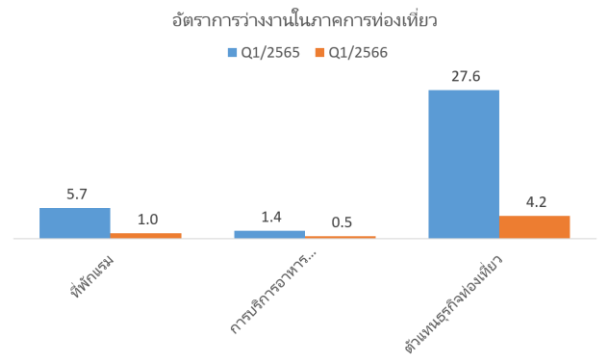
สถานการณ์แรงงานอีกประเด็นที่ต้องติดตาม คือ ผู้เสมือนว่างงาน ซึ่งหมายถึง ผู้ที่มีชั่วโมงทำงานต่อสัปดาห์น้อยกว่าเกณฑ์ที่กำหนด นั่นคือ ไม่เกิน ๒๐ ชั่วโมงสำหรับภาคเกษตรกรรม และไม่เกิน ๒๔ ชั่วโมงสำหรับนอกภาคเกษตรกรรม ผู้เสมือนว่างงานนี้เป็นกลุ่มที่ต้องให้ความสำคัญ เนื่องจากแม้จะยังมีงานทำแต่ก็มีรายได้ที่ลดลงตามชั่วโมงการทำงาน มีความเสี่ยงที่จะกลายเป็นผู้ว่างงานได้ในอนาคต โดยผู้เสมือนว่างงานในไตรมาส ๑ ปี ๒๕๖๖ นี้ มีจำนวน ๓.๔ ล้านคน ซึ่งเพิ่มขึ้น ๑.๓ ล้านคนจากไตรมาสก่อนหน้า (๒.๑ ล้านคน) แต่หากเทียบ ๓ ปี ย้อนหลังของไตรมาสเดียวกัน พบว่า มีแนวโน้มที่ลดลง

- การเปลี่ยนแปลงที่สำคัญของตลาดแรงงานในไตรมาสที่ ๑ ปี ๒๕๖๖ คือการเติบโตของแรงงานในภาคการท่องเที่ยว หลังจากที่ยุทธศาสตร์เปิดประเทศและมีนักท่องเที่ยวชาวจีนเดินทางเข้ามายังประเทศไทยเป็นจำนวนมาก พบว่า ในภาคการท่องเที่ยว กิจกรรมที่พักรวม การบริการอาหารและเครื่องดื่ม หรือตัวแทนธุรกิจท่องเที่ยว มีอัตราการว่างงานที่ลดลงอย่างมากเมื่อเทียบกับไตรมาส ๑ ของปีที่ผ่านมา โดยเฉพาะกิจกรรมตัวแทนธุรกิจท่องเที่ยวที่อัตราการว่างงานลดลงเกือบ ๗ เท่า จากร้อยละ ๒๗.๖ เหลือเพียงร้อยละ ๔.๒

พบกับข้อมูลเพิ่มเติมที่ www.nso.go.th



หมายเหตุ : ผู้เสมือนว่างงาน หมายถึง ผู้ที่ทำงาน 0-20 ชม./สัปดาห์ ในภาคเกษตรกรรม หรือผู้ที่ทำงาน 0-24 ชม./สัปดาห์ นอกภาคเกษตรกรรม



สำนักงานเลขาธิการกรม กลุ่มประชาสัมพันธ์
โทรศัพท์ ๐ ๒๑๔๑ ๗๔๘๕ โทรสาร ๐ ๒๑๔๓ ๘๑๓๑

ร่วมสร้างอนาคตไทย ร่วมใจให้ข้อมูลกับสำนักงานสถิติแห่งชาติ