

สาร สถิติ

STATISTICAL NEWSLETTER

ปีที่ 35

ฉบับที่

2



สำนักงานสถิติแห่งชาติ

WWW.NSO.GO.TH

ISSN 0857-9040

เดือนเมษายน - มิถุนายน 2567

แถลงผล

โครงการสำมะโนการเกษตร พ.ศ. 2566

"รัฐได้ข้อมูล เกษตรกรได้ประโยชน์ ผลิตได้ราคา ท้องถิ่นได้พัฒนา"



นายประเสริฐ จันทรวงทอง

รัฐมนตรีว่าการกระทรวงดิจิทัลเพื่อเศรษฐกิจและสังคม

และ ร้อยเอกธรรมนัส พรหมเผ่า รัฐมนตรีว่าการกระทรวงเกษตรและสหกรณ์

ให้เกียรติร่วมแถลงผลโครงการสำมะโนการเกษตร พ.ศ. 2566

เพื่อเผยแพร่ผลการสำรวจสำมะโนการเกษตรที่สำคัญต่อสาธารณะ เมื่อวันที่ 11 มกราคม 2567

อ่านต่อในเล่ม ▶

โมบายแอปพลิเคชัน
พร้อมเปิดให้ดาวน์โหลดแล้ว
ทั้งในระบบ Android และ iOS

THAI
STAT



Android



iOS

GET IT ON
Google Play

Download on the
App Store



ปก.ขอเขียน

สารบัญ

สารสถิติฉบับนี้มาพร้อมกับการแถลงผลโครงการสำมะโนการเกษตร พ.ศ. 2566 ซึ่งสำนักงานสถิติแห่งชาติได้จัดทำโครงการสำมะโนการเกษตรของประเทศไทย ครั้งที่ 7 โดยเก็บข้อมูลจากเกษตรกรที่เป็นผู้ถือครองทำการเกษตรทุกรายในทุกพื้นที่ของประเทศ โดยนายประเสริฐ จันทรวงทอง รัฐมนตรีว่าการกระทรวงดิจิทัลเพื่อเศรษฐกิจและสังคม และร้อยเอกธรรมนัส พรหมเผ่า รัฐมนตรีว่าการกระทรวงเกษตรและสหกรณ์ ให้เกียรติร่วมแถลงผลฯ ในครั้งนี้

นอกจากนี้ ดร.ปิยนุช วุฒิสอน ผู้อำนวยการสำนักงานสถิติแห่งชาติ ได้เผยแพร่สถานการณ์ผู้มีงานทำในไตรมาส 4 ปี 2566 ในภาพรวมมีการปรับตัวดีขึ้นต่อด้วยผลสำรวจการย้ายถิ่นของประชากร พ.ศ. 2566 และมาตุกันว่า 5 ประเทศที่ย้ายเข้าประเทศไทยมากที่สุดคือ จากนั้นสรุปข้อมูลเบื้องต้นสำรวจยอดขายรายไตรมาส พ.ศ. 2566 ไตรมาส 3 มูลค่ารายรับ และมูลค่าขาย/รายรับต่อแห่ง จำแนกตามประเภทธุรกิจสุดท้ายประเทศไทยได้ให้ความสำคัญกับคนพิการอย่างไรในคอลัมน์สถิติน่ารู้

แล้วพบกันใหม่ฉบับหน้า



เพิ่มเพื่อน บัญชีทางการ LINE
NSO OF THAILAND

3

สืบเนื่องจากปก

- สสช. แถลงผลโครงการสำมะโนการเกษตร พ.ศ. 2566

8

สถิติน่ารู้

- ผู้อำนวยการสำนักงานสถิติแห่งชาติ แถลงผลสำรวจสถานการณ์ผู้มีงานทำไตรมาส 4 ปี 2566
- สำรวจการย้ายถิ่นของประชากร พ.ศ. 2566
- สรุปข้อมูลเบื้องต้นสำรวจยอดขายรายไตรมาส พ.ศ. 2566 ไตรมาส 3
- คุณภาพชีวิตคนพิการ
- การบริการข้อมูลภูมิสารสนเทศจากระบบบัญชีข้อมูลภาครัฐ

13

ข่าวประชาสัมพันธ์

- สสช. เข้ารับรางวัลองค์กรที่มีความเป็นเลิศในการบริหารจัดการด้านการเงินการคลัง
- สสช. เข้ารับรางวัลเจ้าหน้าที่คุ้มครองข้อมูลส่วนบุคคลดีเด่น ประจำปี 2567 (Award Excellence)

14

มาดี...มีเรื่องเล่า

- Online Workshop การนำข้อมูลสถิติและสารสนเทศไปใช้ประโยชน์

15

แฉดวง สสช.



16

ปกหลัง

เปิดหน้าอกระบบคนไทย

ศูนย์ราชการเฉลิมพระเกียรติ 80 พรรษา
อาคารรัฐประศาสนภักดี (อาคาร B)
ถนนแจ้งวัฒนะ แขวงทุ่งสองห้อง
เขตหลักสี่ กรุงเทพฯ 10210

- ที่ปรึกษา : ดร.ปิยนุช วุฒิสอน ผู้อำนวยการสำนักงานสถิติแห่งชาติ
- : นางสาวกฤษณา จิรวินน์สถิตย์ รองผู้อำนวยการสำนักงานสถิติแห่งชาติ
- : นายพินิจ กัลยาณมณีกร รองผู้อำนวยการสำนักงานสถิติแห่งชาติ
- : นางสาวสุวรรณี วงศ์กานต์ รองผู้อำนวยการสำนักงานสถิติแห่งชาติ
- จัดทำโดย : สำนักงานเลขาธิการกรม กลุ่มประชาสัมพันธ์ โทรศัพท์ 0 2141 7485
- เผยแพร่โดย : กองสถิติพยากรณ์ โทรศัพท์ 0 2143 1323
- Website : <https://www.nso.go.th>



สสช. แลกผลโครงการ สำมะโนการเกษตร พ.ศ. 2566



นายประเสริฐ จันทรวงทอง รัฐมนตรีว่าการกระทรวงดิจิทัลเพื่อเศรษฐกิจและสังคม และ ร้อยเอกธรรมนัส พรหมเผ่า รัฐมนตรีว่าการกระทรวงเกษตรและสหกรณ์ ให้เกียรติร่วมแลกเปลี่ยนโครงการสำมะโนการเกษตร พ.ศ. 2566 เพื่อเผยแพร่ผลสำมะโนการเกษตรที่สำคัญต่อสาธารณะ พร้อมกันนี้ นายประยูร อินสกุล ปลัดกระทรวงเกษตรและสหกรณ์ กล่าวปาฐกถา หัวข้อ “ข้อมูลการเกษตรเพื่อพัฒนาการเกษตรของประเทศและประชากรในภาคเกษตร” และ ศาสตราจารย์พิเศษวิศิษฏ์ วิศิษฏ์สรอรรถ ปลัดกระทรวงดิจิทัลเพื่อเศรษฐกิจและสังคม กล่าวปาฐกถา หัวข้อ “การใช้เทคโนโลยีดิจิทัลสำหรับการจัดทำข้อมูลสถิติการเกษตร” โดยมี ดร.ปิยนุช วุฒิสอน ผู้อำนวยการสำนักงานสถิติแห่งชาติ กล่าวรายงานวัตถุประสงค์การจัดงาน ซึ่งจัดขึ้น ณ ห้องโดมอนต์ บอลรูม โรงแรมแกรนด์ ริชมอนด์ สไตลิส คอนเวนชั่น จังหวัดนนทบุรี เมื่อวันที่ 11 มกราคม 2567



สแกนเพื่อรับชมวิดีโอ
<https://shorturl.asia/mra9e>



ผลการทำสำมะโนการเกษตร พ.ศ. 2566

สำนักงานสถิติแห่งชาติ ได้จัดทำโครงการสำมะโนการเกษตร พ.ศ. 2566 ซึ่งเป็นสำมะโนการเกษตรของประเทศไทย ครั้งที่ 7 โดยเก็บข้อมูลจากเกษตรกรที่เป็นผู้ถือครองทำการเกษตรทุกรายในทุกพื้นที่ของประเทศ เพื่อนำข้อมูลดังกล่าวมาประมวลผลและนำเสนอผลข้อมูลสถิติ สำหรับใช้อธิบายสถานการณ์การทำการเกษตรของประเทศไทย ณ ปีที่จัดทำสำมะโน ซึ่งจะทำให้ทราบโครงสร้างการเกษตรของประเทศและการเปลี่ยนแปลงในรอบ 10 ปี นอกจากนี้ ข้อมูลดังกล่าวยังใช้อ้างอิงในการกำหนดนโยบาย มาตรการ ติดตามและประเมินผลการพัฒนาการเกษตรของประเทศ รวมทั้งใช้วางแผนพัฒนาการเกษตรและประชากรในภาคการเกษตรของประเทศ

ข้อมูลสำมะโนการเกษตร พ.ศ. 2566 พบว่า ประเทศไทยมีเกษตรกรที่เป็นผู้ถือครองทำการเกษตร จำนวน 8.7 ล้านราย (ร้อยละ 37.5 ของครัวเรือนทั่วประเทศ) และมีเนื้อที่ถือครองทำการเกษตรทั้งสิ้น 142.9 ล้านไร่ (ร้อยละ 44.5 ของเนื้อที่ทั้งหมด) โดยผู้ถือครองทำการเกษตร มีเนื้อที่ถือครองเฉลี่ย 16.4 ไร่ต่อราย นอกจากนี้ยังพบว่า มีครัวเรือนผู้รับจ้างทำการเกษตรหรือครัวเรือนลูกจ้างเกษตร ทั้งสิ้นกว่า 2.5 แสนครัวเรือน

โดยผู้ถือครองทำการเกษตร เป็นผู้ปลูกพืชมากที่สุดกว่า 8.0 ล้านราย (ร้อยละ 92.1) ซึ่งในจำนวนนี้มีร้อยละ 15.2 ที่มีการทำกิจกรรมการเกษตรประเภทอื่นร่วมกับการปลูกพืชด้วย เช่น เลี้ยงสัตว์ เลี้ยงสัตว์น้ำในพื้นที่น้ำจืด หรือทำนาเกลือสมุทร เนื้อที่ถือครองทำการเกษตรของประเทศไทย เกือบครึ่งหนึ่ง (ร้อยละ 46.2) เป็นที่ปลูกข้าว รองลงมาคือ ที่ปลูกพืชไร่ (ร้อยละ 23.4) ที่ปลูกยางพารา (ร้อยละ 19.0) ที่ปลูกพืชยืนต้น ไม้ผล สวนป่า (ร้อยละ 8.4) และที่ปลูกพืชผัก สมุนไพร และไม้ดอก ไม้ประดับ (ร้อยละ 0.5)

ภาคตะวันออกเฉียงเหนือ มีจำนวนผู้ถือครองและเนื้อที่ถือครองทำการเกษตรมากที่สุด คือ 4.1 ล้านราย และ 67.0 ล้านไร่ ตามลำดับ รองลงมาคือภาคเหนือ 1.9 ล้านราย และ 32.7 ล้านไร่ ภาคใต้ 1.6 ล้านราย และ 20.9 ล้านไร่ ส่วนภาคกลางมีผู้ถือครองทำการเกษตรน้อยที่สุด 1.2 ล้านราย และมีเนื้อที่ถือครอง 22.3 ล้านไร่

สำหรับสถานการณ์ด้านการใช้เครื่องจักร และเทคโนโลยีดิจิทัลเพื่อการเกษตร พบว่า ผู้ถือครองทำการเกษตร ร้อยละ 71.3 รายงานว่ามีการใช้เครื่องจักรเพื่อการเกษตร โดยรายงานการใช้เครื่องจักรมากที่สุด 5 ชนิด ได้แก่ (1) รถแทรกเตอร์ 4 ล้อ (2) เครื่องเกี่ยวรวงข้าว (3) รถไถเดินตาม (4) เครื่องสูบน้ำหรือระเหยน้ำ และ (5) เครื่องพ่นยาปราบศัตรูพืช

ผู้ถือครองทำการเกษตร ร้อยละ 4.0 รายงานว่ามีการใช้โดรนเพื่อการเกษตร และยังมีจำนวนโดรนที่ผู้ถือครองทำการเกษตร รายงานการครอบครองอยู่กว่า 15,000 ลำ

ผู้ถือครองทำการเกษตร ร้อยละ 29.8 รายงานว่ามีการใช้แอปพลิเคชันเพื่อการเกษตร โดยรายงานวัตถุประสงค์ที่มีการใช้มากที่สุด 5 อันดับแรก ได้แก่ (1) ใช้เพื่อดูพยากรณ์อากาศ (2) ใช้สำหรับลงทะเบียนหรือให้ข้อมูลและติดต่อภาครัฐ (3) ใช้ตรวจสอบราคาปัจจัยการผลิต (4) ประกันภัยพืชผลทางการเกษตร และ (5) ใช้เพื่อตรวจสอบราคาสินค้าที่ขาย

สถานการณ์การถือครองที่ดินเพื่อการเกษตรจากผลสำมะโนพบว่า ผู้ถือครองทำการเกษตรส่วนใหญ่ถือครองที่ดินขนาดเล็ก โดยพบผู้ที่มีเนื้อที่ถือครองทำการเกษตรน้อยกว่า 20 ไร่ มีสูงถึงร้อยละ 65.4

สำหรับหนี้สินในภาคการเกษตรนั้น ผลสำมะโนพบว่าผู้ถือครองทำการเกษตร ร้อยละ 74.3 มีหนี้สิน โดยผู้ถือครองทำการเกษตรบางส่วน มีจำนวนหนี้สินค้างชำระมากกว่ารายได้จากมูลค่าผลผลิตการเกษตรเกือบเท่าตัว

ผลสำมะโนการเกษตร ยังได้สะท้อนปัญหาจากผู้ถือครองทำการเกษตร โดยพบว่า ร้อยละ 73.5 ของผู้ถือครองทำการเกษตร รายงานว่ามีปัญหาในการประกอบการเกษตร โดยปัญหาที่พบมากที่สุด 5 อันดับแรก ได้แก่ (1) ราคาปัจจัยการผลิต ได้แก่ ปุ๋ย ยาฆ่าแมลง น้ำมันเชื้อเพลิง สูงขึ้นมาก (2) ฝนแล้งหรือขาดแหล่งน้ำ (3) ราคาผลผลิตตกต่ำ ผลผลิตล้นตลาด (4) ได้ผลผลิตน้อยเกินไป และ (5) น้ำท่วม โคลนถล่ม พายุ

สำหรับภารกิจของกระทรวงดิจิทัลเพื่อเศรษฐกิจและสังคมที่เกี่ยวข้องกับภาคการเกษตรนั้น กระทรวงฯ มีนโยบายส่งเสริมการยกระดับเกษตรไทยด้วยเทคโนโลยีดิจิทัล โดยมีแผนการพัฒนาศักยภาพการผลิตเพื่อเพิ่มประสิทธิภาพการผลิตทั้งในเชิงปริมาณและคุณภาพที่อาศัยเทคโนโลยีและนวัตกรรมเกษตรในรูปแบบต่าง ๆ รวมถึงการใช้และการเข้าถึงเทคโนโลยีการเกษตรเทคโนโลยีดิจิทัล และระบบข้อมูลสำหรับวางแผนการผลิตเพื่อพัฒนาเกษตรกรให้เป็นเกษตรกรอัจฉริยะที่สามารถนำองค์ความรู้ไปประยุกต์ใช้พัฒนาไปสู่รูปแบบฟาร์มอัจฉริยะ รวมทั้งสนับสนุนให้มีการนำเทคโนโลยีและอุปกรณ์อัจฉริยะต่าง ๆ เข้ามาใช้ทำการเกษตร ได้แก่ โดรน ไอโอที (Internet of Things) รวมถึงแพลตฟอร์มต่าง ๆ



โครงการ สำมะโนการเกษตร พ.ศ. 2566

"รัฐได้ข้อมูล เกษตรกรได้ประโยชน์ ผลิตได้ราคา ท้องถิ่นได้พัฒนา"

เส้นทางการพัฒนาประเทศ...ผ่านโครงการสำมะโนการเกษตรสำมะโนการเกษตร คืออะไร?

สำนักงานสถิติแห่งชาติ ได้จัดทำสำมะโนการเกษตรมาแล้ว 6 ครั้ง ดังนี้

ปีที่จัดทำสำมะโนการเกษตร		1	2	3	4	5	6
		พ.ศ. 2493	พ.ศ. 2506	พ.ศ. 2521	พ.ศ. 2536	พ.ศ. 2546	พ.ศ. 2556
ผล สำมะโน	จำนวนผู้ถือครอง ทำการเกษตร (ล้านราย)	2.1	3.2	4.0	5.6	5.8	5.9
	เนื้อที่ถือครอง ทำการเกษตร (ล้านไร่)	47.5	69.4	93.8	118.8	112.5	116.9

ขับเคลื่อน เดินหน้า เพื่อการพัฒนาภาคเกษตรไทย

การจัดทำสำมะโนการเกษตรปี พ.ศ. 2566 ได้ปรับเปลี่ยนวิธีการจากสำมะโนแบบดั้งเดิม (Classical Census/ Traditional Census) มาเป็นการวิธีการที่ทันสมัยและนำข้อมูลทะเบียนเกษตรกรจาก ข้าราชการเกษตรกรกลาง (Farmer One) มาสนับสนุนการจัดทำสำมะโนการเกษตร พร้อมทั้งมีการเชื่อมโยงข้อมูลจาก Farmer One กับสำมะโนการเกษตร พ.ศ. 2556 สำหรับใช้ในการจัดทำสำมะโนการเกษตร พ.ศ. 2566 เพื่อให้มีข้อมูลของผู้ถือครองอย่างครบถ้วนและสมบูรณ์ที่สุด

สำมะโนการเกษตร...มากกว่าตัวเลข แต่คือข้อมูลสถิติการเกษตร ที่ยังเก็บ ยังใช้ ยังได้ประโยชน์

1

มีข้อมูลสถิติการเกษตรที่สำคัญ จำเป็น อย่างเพียงพอ ต่อความต้องการใช้ และทันสมัย ที่ผู้ใช้ข้อมูลทุกภาคส่วนนำไปใช้ประโยชน์ตามภารกิจได้

2

มีข้อมูลสถิติการเกษตรในระดับประเทศและระดับพื้นที่ย่อย เพื่อใช้เป็นข้อมูลอ้างอิงในการบริหาร กำหนดนโยบาย และมาตรการเพื่อพัฒนาการเกษตรและประชากรในภาคการเกษตร

3

มีชุดข้อมูลสำหรับวิเคราะห์การเปลี่ยนแปลงโครงสร้างการเกษตร และการพัฒนาภาคการเกษตรและประชากรภาคการเกษตรของประเทศ อย่างน้อยทุก 10 ปี

4

มีฐานข้อมูลผู้ถือครองทำการเกษตร ที่ครอบคลุมทั้งผู้ที่อยู่ในและนอกทะเบียนเกษตรกร ที่ใช้แลกเปลี่ยนเชื่อมโยงระหว่างหน่วยงานเพื่อใช้ประโยชน์ข้อมูลร่วมกันได้

5

มีกรอบตัวอย่าง (Sampling Frame) ที่ทุกหน่วยงานสามารถนำไปใช้ในการเลือกตัวอย่างสำหรับการสำรวจด้านการเกษตร

6

มีข้อมูลเกี่ยวกับปัญหาความต้องการของเกษตรกรทุกกลุ่ม

ผลิตภัณฑ์จากโครงการ สำมะโนการเกษตร พ.ศ. 2566

List Frame

คือกรอบตัวอย่าง
สำหรับการสำรวจ
การเกษตร

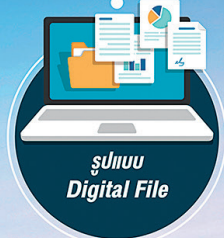
Micro Data

คือข้อมูลรายบุคคล/
รายกิจการที่มีการปกปิด
ตัวบ่งชี้ที่ระบุตัวตน

ผู้ใช้คือใครบ้าง?



หน่วยงานจัดทำ
สำรวจการเกษตร
นักวิจัย นักวิชาการ



รูปแบบ
Digital File



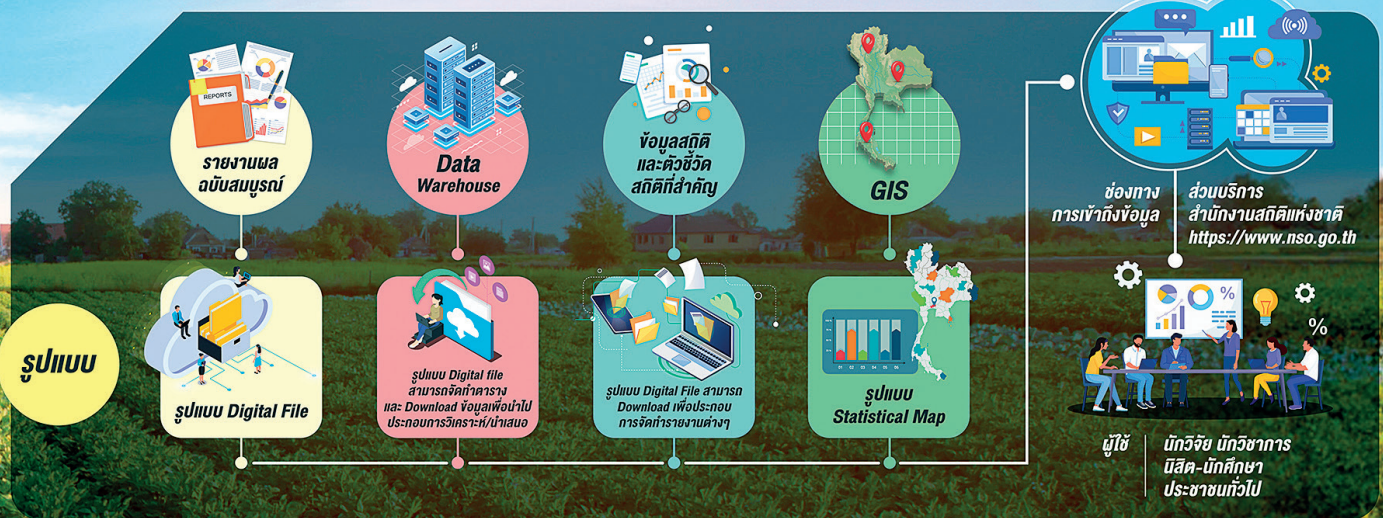
ช่องทาง
การขอรับบริการ

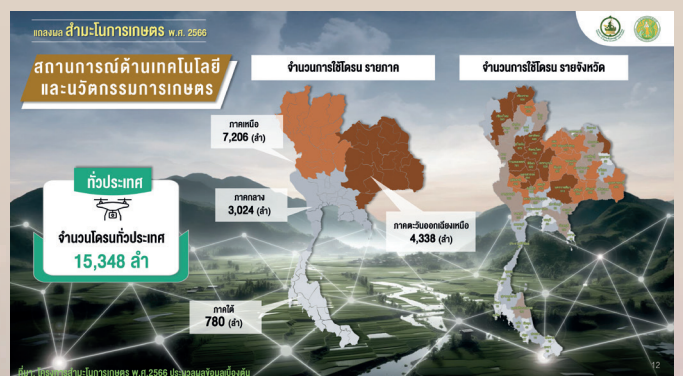
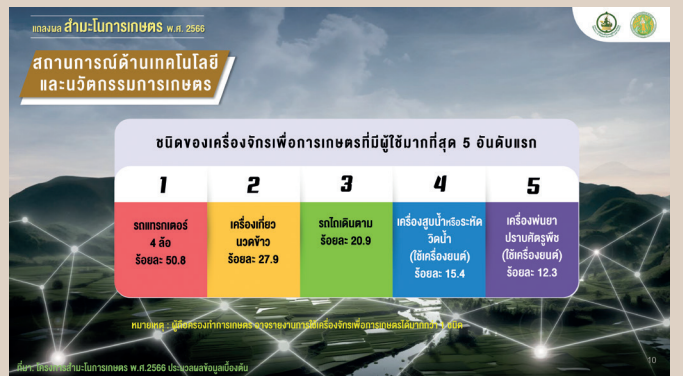
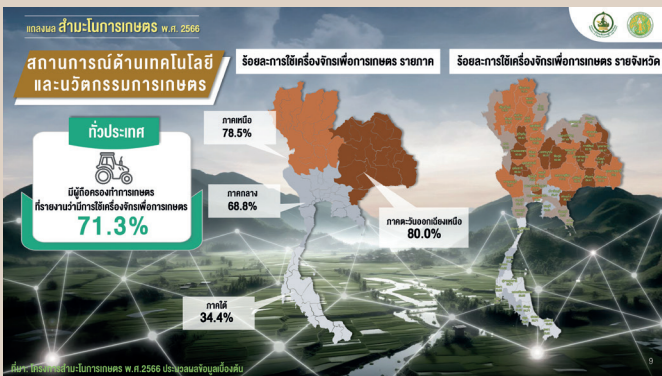
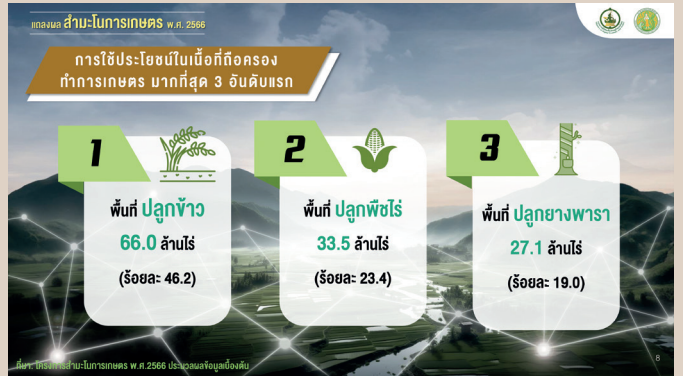
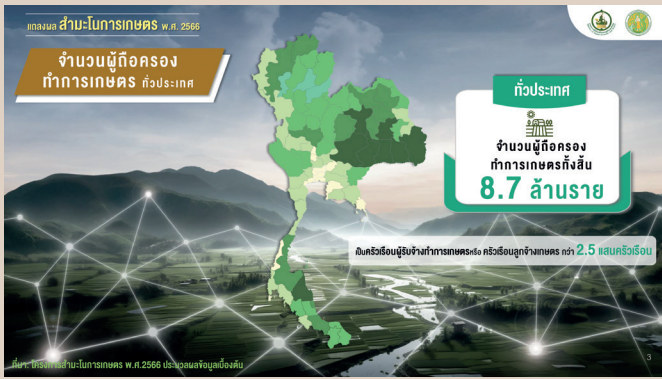
ผู้ใช้คือใครบ้าง?



หน่วยงานภาครัฐ
ภาคเอกชน
ภาคการศึกษา
นักวิจัย
นักวิชาการ

ขออนุญาตใช้พร้อมระบุวัตถุประสงค์
ผู้อนุญาต: ผู้อำนวยการสำนักงานสถิติแห่งชาติ







ดร.ปิยนุช วุฒิสอน ผู้อำนวยการสำนักงานสถิติแห่งชาติ

สำนักงานสถิติแห่งชาติ หรือ สสช. ได้ทำการสำรวจภาวะการทำงานของประชากร เพื่อติดตามสถานการณ์แรงงานในทุกสามเดือนหรือรายไตรมาส โดยข้อมูลจากการสำรวจ สะท้อนสถานการณ์ปัจจุบันของตลาดแรงงานไทย รวมทั้งนำข้อมูลจากการสำรวจมาจัดทำตัวชี้วัดที่เกี่ยวข้องกับการว่างงานและตลาดแรงงานของประเทศ

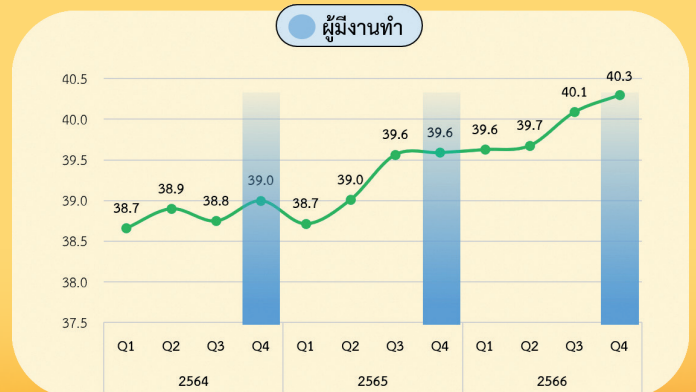
สถานการณ์แรงงานในไตรมาส 4 ปี 2566 ประชากรวัยแรงงานจำนวน 59.0 ล้านคน เป็นผู้ที่อยู่ในกำลังแรงงาน 40.7 ล้านคน หรือร้อยละ 69 ของประชากรวัยแรงงาน โดยเป็นผู้มีงานทำจำนวน 40.3 ล้านคน เพิ่มขึ้นจากไตรมาสเดียวกันของปีก่อนหน้าประมาณ 6.6 แสนคน ซึ่งผู้มีงานทำในภาคเกษตรกรรมเพิ่มขึ้นร้อยละ 1.0 ส่วนผู้มีงานทำนอกภาคเกษตรกรรมเพิ่มขึ้นร้อยละ 2.0 เมื่อเทียบกับไตรมาสเดียวกันในปีก่อนหน้า โดยเฉพาะกลุ่มที่พักรวมและบริการด้านอาหารเป็นกลุ่มที่มีการขยายตัวของผู้มีงานทำสูงสุดถึงร้อยละ 8.0 แสดงให้เห็นถึงการฟื้นตัวในกลุ่มธุรกิจการท่องเที่ยวในประเทศ

“สถานการณ์ผู้มีงานทำในไตรมาส 4 ปี 2566 ในภาพรวมมีการปรับตัวดีขึ้น ทั้งการเพิ่มขึ้นของผู้มีงานทำ การลดลงของผู้ว่างงานและผู้เสมือนว่างงาน รวมถึงปัญหาการว่างงานระยะยาว ที่ลดลงด้วย”

สถานการณ์การว่างงานในไตรมาสนี้ดีขึ้น โดยมีจำนวนผู้ว่างงานลดลงจากไตรมาสเดียวกันของปีก่อนหน้า เหลือเพียง 3.3 แสนคน คิดเป็นอัตราการว่างงานร้อยละ 0.8 และมีแนวโน้มลดลงอย่างต่อเนื่อง ส่วนปัญหาการว่างงานระยะยาวหรือกลุ่มผู้ว่างงานมากกว่า 1 ปีขึ้นไป มีสถานการณ์ที่ดีขึ้นเช่นกัน โดยในไตรมาสนี้มีจำนวนลดลงถึง 5 หมื่นคน จากช่วงเวลาเดียวกันของปีก่อนหน้า เหลือเพียง 6 หมื่นคน

ส่วนประเด็นที่สำนักงานสถิติแห่งชาติได้ติดตามมาอย่างต่อเนื่อง คือ ผู้เสมือนว่างงาน หรือผู้ที่มีชั่วโมงการทำงานต่อสัปดาห์น้อยกว่าเกณฑ์ที่กำหนด คือ ภาคเกษตรกรรม ไม่เกิน 20 ชั่วโมง/สัปดาห์ และนอกภาคเกษตรกรรม ไม่เกิน 24 ชั่วโมง/สัปดาห์ ซึ่งในไตรมาสนี้มีผู้เสมือนว่างงานประมาณ 2 ล้านคน (1.98 ล้านคน) ลดลงจากไตรมาสเดียวกันของปีก่อนหน้า ประมาณ 1.2 แสนคน

โดยสรุปแล้วสถานการณ์ผู้มีงานทำในไตรมาส 4 ปี 2566 มีการปรับตัวในภาพรวมดีขึ้น ทั้งการเพิ่มขึ้นของผู้มีงานทำ การลดลงของผู้ว่างงานและผู้เสมือนว่างงาน รวมถึงปัญหาการว่างงานระยะยาวที่ลดลงด้วย

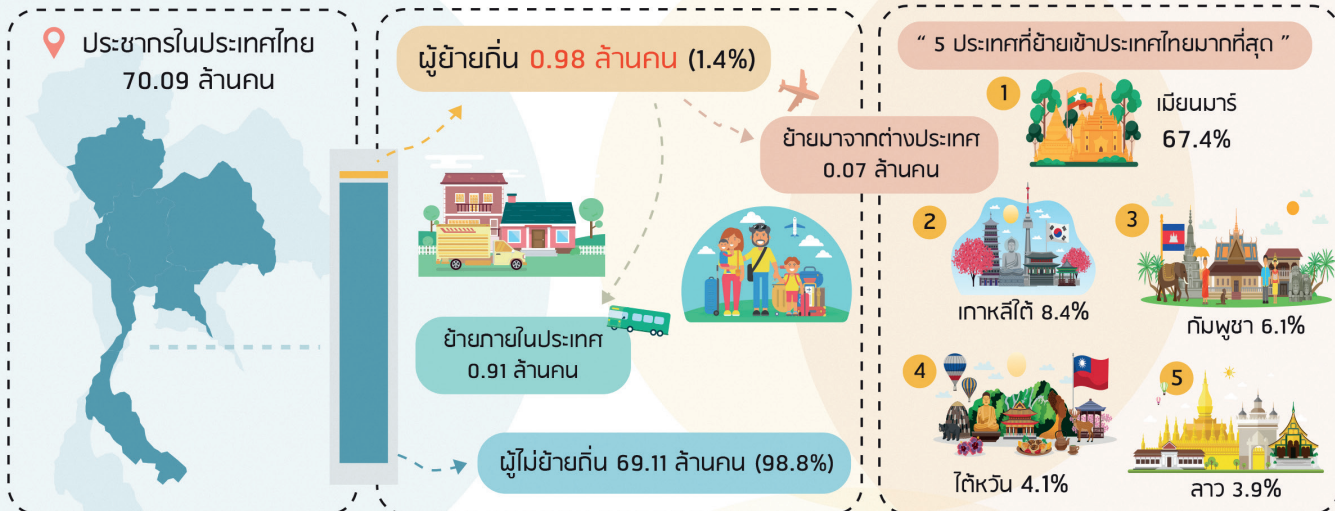


พบกับข้อมูลเพิ่มเติมที่ www.nso.go.th

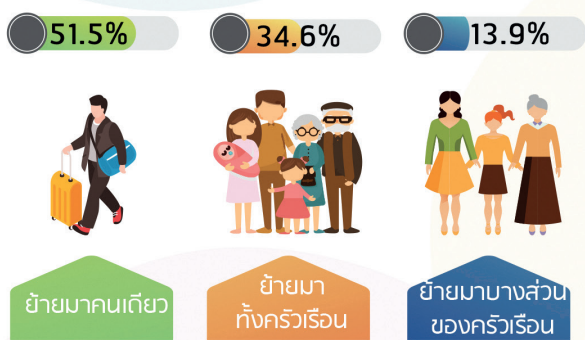
สำรวจการย้ายถิ่น ของประชากร พ.ศ. 2566

“ข้อมูลดี ประโยชน์ ชีวิที่ดี”

ผู้ย้ายถิ่น หมายถึง ผู้ที่ย้ายสถานที่อยู่อาศัยจากเขตเทศบาลอื่นหรือ อมต.อื่น หรือจากประเทศอื่น ซึ่งเป็นที่อยู่อาศัยครั้งสุดท้ายมายังเขตเทศบาลหรืออมต. ซึ่งเป็นพื้นที่ปัจจุบัน ในระหว่าง 1 ตุลาคม 2565 ถึง 30 กันยายน 2566



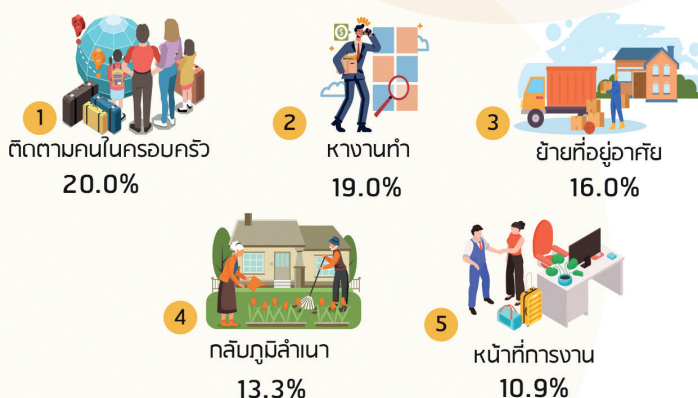
รูปแบบของการย้ายถิ่น



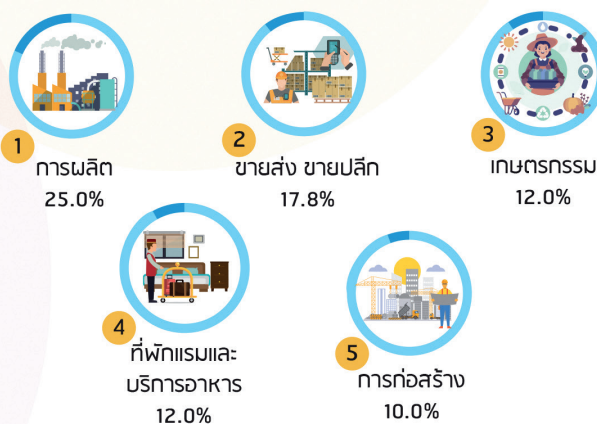
อาชีพของผู้ย้ายถิ่น

- 23.6% พนักงานบริการและผู้นำขายสินค้า
- 18.7% ผู้ควบคุมเครื่องจักรโรงงาน
- 18.0% ผู้ประกอบอาชีพพื้นฐาน
- 14.2% ช่างฝีมือ
- 10.3% ผู้ปฏิบัติงานที่มีฝีมือในด้านการเกษตร
- 5.3% เสมียน
- 5.3% ผู้ประกอบวิชาชีพด้านต่างๆ
- 3.3% เจ้าหน้าที่เทคนิค
- 1.3% ผู้จัดการ

สาเหตุของการย้ายถิ่น 5 ลำดับแรก



กิจกรรมทางเศรษฐกิจของผู้ย้ายถิ่น 5 ลำดับแรก



สนใจข้อมูลเพิ่มเติมติดตามได้ที่
www.nso.go.th



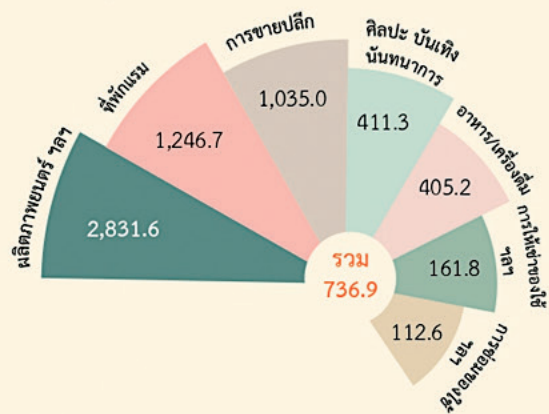
สรุปข้อมูลเบื้องต้น

สำรวจยอดขายรายไตรมาส พ.ศ. 2566 ไตรมาส 3

มูลค่ารายรับ (ล้านบาท)

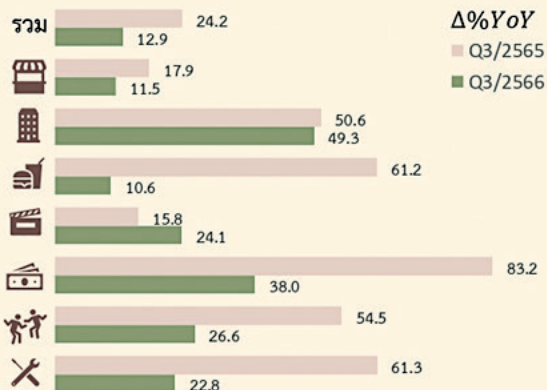
ประเภทธุรกิจ	Q1/2566	Q2/2566	Q3/2566
รวม	1,071,048.1	1,089,710.0	1,108,711.5
การขายปลีก	838,258.7	850,234.4	874,635.9
ที่พักแรม	39,139.9	39,910.9	41,272.9
อาหาร/เครื่องดื่ม	157,422.5	160,960.7	152,531.5
ผลิตภาพยนตร์ ฯลฯ	6,046.9	6,345.2	6,529.6
การให้เช่าของใช้ ฯลฯ	1,038.9	1,066.8	1,048.6
ศิลปะ บันเทิง นันทนาการ	6,990.0	7,281.4	7,628.4
การซ่อมของใช้ ฯลฯ	22,151.2	23,910.6	25,064.6

มูลค่าขาย/รายรับต่อแห่ง จำแนกตามประเภทธุรกิจ (พันบาท/แห่ง)

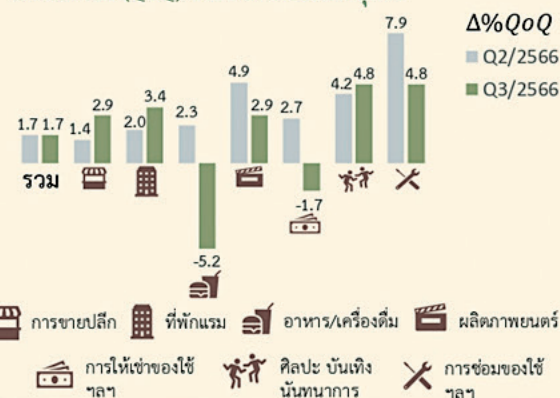


เปรียบเทียบร้อยละการเปลี่ยนแปลงของมูลค่าขาย/รายรับ

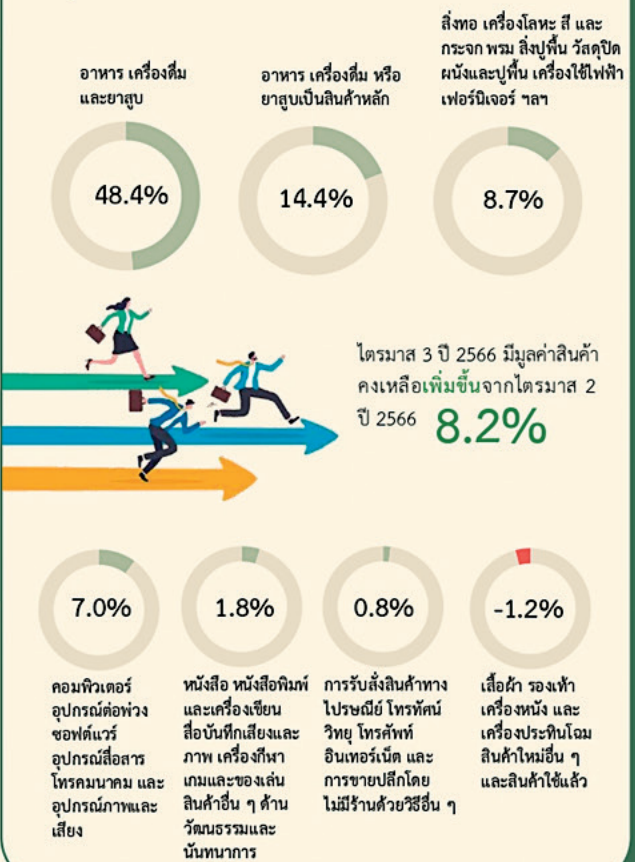
เปรียบเทียบร้อยละการเปลี่ยนแปลงของมูลค่าขาย/รายรับเทียบกับไตรมาสเดียวกัน กับปี 2565 (YoY) จำแนกตามประเภทธุรกิจ



เปรียบเทียบร้อยละการเปลี่ยนแปลงของมูลค่าขาย/รายรับเทียบกับไตรมาสก่อน (QoQ) จำแนกตามประเภทธุรกิจ



เปรียบเทียบร้อยละการเปลี่ยนแปลงมูลค่าสินค้าคงเหลือของธุรกิจการขายปลีกเทียบกับไตรมาสก่อน



กลุ่มสถิติธุรกิจการค้าและบริการ กองสถิติเศรษฐกิจ



คุณภาพชีวิตคนพิการ



ประเทศไทยได้ให้ความสำคัญกับคนพิการ เพื่อส่งเสริมความเข้าใจเกี่ยวกับคนพิการ ให้สามารถเป็นพลังในการขับเคลื่อนการพัฒนาประเทศ หน่วยงานภาครัฐมีการส่งเสริมและคุ้มครองสิทธิของคนพิการ รวมถึงสนับสนุนการสร้างเสริมศักยภาพของคนพิการ และเปิดโอกาสให้เข้าถึงใช้ประโยชน์จากทรัพยากรได้เท่าเทียมกับคนทั่วไป ข้อมูลด้านคนพิการมีความสำคัญในการสนับสนุนการวางแผน ติดตาม และประเมินผลนโยบาย เนื่องจากมีผลต่อการพัฒนาสังคมและการสร้างสังคมที่มีความเท่าเทียมทางด้านสิทธิและโอกาสต่างๆ การเก็บรวบรวมและการใช้ข้อมูลคนพิการจำเป็นต้องให้ความสำคัญกับความปลอดภัยของข้อมูลส่วนบุคคลและการปกป้องสิทธิตามที่กฎหมายกำหนด ซึ่งหน่วยงานที่เกี่ยวข้องด้านข้อมูลคนพิการมี 2 หน่วยงาน มีภารกิจการจัดเก็บข้อมูลที่แตกต่างกัน

คำนิยาม / ความหมาย



ตามพระราชบัญญัติ

ส่งเสริมและพัฒนาคุณภาพชีวิตคนพิการ พ.ศ. ๒๕๕๐

ผู้พิการ หมายถึง “บุคคลซึ่งมีข้อจำกัดในการปฏิบัติกิจกรรมในชีวิตประจำวันหรือเข้าไปมีส่วนร่วมทางสังคม เนื่องจากมีความบกพร่องทางการเห็น การได้ยิน การเคลื่อนไหว การสื่อสาร จิตใจ อารมณ์ พฤติกรรม สติปัญญา การเรียนรู้หรือความบกพร่องอื่นใด ประกอบกับมีอุปสรรคในด้านต่าง ๆ และมีความจำเป็นเป็นพิเศษที่จะต้องได้รับความช่วยเหลือด้านหนึ่งด้านใด เพื่อให้สามารถปฏิบัติกิจกรรมในชีวิตประจำวันหรือเข้าไปมีส่วนร่วมทางสังคมได้อย่างบุคคลอื่นทั่วไป”

โครงการสำรวจความพิการ

สำนักงานสถิติแห่งชาติ

ผู้พิการ หมายถึง “ผู้ที่มีความลำบากหรือปัญหาสุขภาพ ซึ่งทำให้เกิดข้อจำกัดในการทำกิจกรรม หรือ ผู้ที่มีลักษณะความบกพร่องทางร่างกาย จิตใจ หรือสติปัญญา อย่างน้อย 1 อย่าง”

ประเภทความพิการ 7 ประเภท

1. ความพิการทางการเห็น
2. ความพิการทางการได้ยินหรือสื่อความหมาย
3. ความพิการทางการเคลื่อนไหวหรือร่างกาย
4. ความพิการทางจิตใจหรือพฤติกรรม
5. ความพิการทางสติปัญญา
6. ความพิการทางการเรียนรู้
7. ความพิการทางออทิสติก

ลักษณะความพิการ 3 ลักษณะ

1. มีความลำบากหรือปัญหาสุขภาพ
2. มีลักษณะความบกพร่องทางร่างกาย จิตใจ หรือ สติปัญญา
3. มีทั้ง 2 ลักษณะ (ความลำบากและลักษณะความบกพร่องฯ)

วัตถุประสงค์

เพื่อให้คนพิการลงทะเบียนขอมีบัตรประจำตัวคนพิการ เพื่อเข้าถึงสิทธิประโยชน์ และได้รับการคุ้มครอง ตลอดจนสวัสดิการและความช่วยเหลืออื่นจากรัฐ

เป็นการสำรวจความพิการเพื่อเก็บข้อมูลเกี่ยวกับประชากรพิการ (คือ ผู้ที่มีความลำบากหรือ ปัญหาสุขภาพ หรือมีลักษณะความบกพร่องทางร่างกาย จิตใจ หรือสติปัญญา อย่างน้อย 1 ประเภท) ทั้งเด็ก และผู้ใหญ่ รวมถึงความลำบากในการดูแลตนเอง และผลกระทบจากความลำบากหรือปัญหาสุขภาพต่อการใช้ชีวิตประจำวัน

ความถี่และวิธีการรวบรวมข้อมูล

ทุกปี ซึ่งมีการรวบรวมข้อมูลคนพิการ ด้วยการลงทะเบียนขอทำบัตรคนพิการ แจ่งสิทธิและสวัสดิการคนพิการ การกู้ยืมเงินกองทุนฯ สวัสดิการเบียดความพิการ และการจ้างงานคนพิการ

ทุก 5 ปี สำรวจมาแล้ว 4 ครั้ง ในปี 2545 2550 2555 และ 2560 สำหรับปี 2565 เป็นครั้งที่ 5

ข้อมูลสถิติที่รายงาน / สวัสดิการ / บริการ ของคนพิการ

1. การลงทะเบียนขอบัตรประจำตัวคนพิการ
2. การกู้ยืมเงินกองทุนฯ
3. สวัสดิการเบียดความพิการ
4. การจ้างงานคนพิการ

1. การขึ้นทะเบียนคนพิการ
2. การได้รับสวัสดิการจากภาครัฐ
3. ความต้องการสวัสดิการจากรัฐแต่ยังไม่ได้รับ
4. การทำงานของผู้พิการอายุ 15 ปีขึ้นไป



สนใจข้อมูลเพิ่มเติมติดตามได้ที่ www.nso.go.th



การบริการข้อมูลภูมิสารสนเทศจากระบบบัญชีข้อมูลภาครัฐ

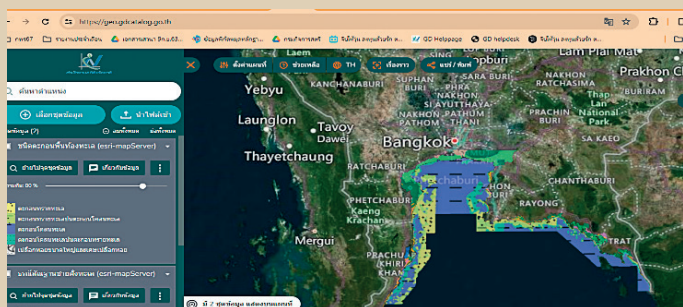
การบริการข้อมูลภูมิสารสนเทศจากระบบบัญชีข้อมูลภาครัฐ

ข้อมูลภูมิสารสนเทศ เป็น 1 ใน 5 ประเภทข้อมูลตามกรอบธรรมาภิบาลข้อมูล อันประกอบไปด้วย ข้อมูลระเบียบ ข้อมูลสถิติ ข้อมูลภูมิสารสนเทศ ข้อมูลหลากหลาย และข้อมูลประเภทอื่น ที่เผยแพร่ในรูปแบบข้อมูลเปิดบนระบบบัญชีข้อมูลภาครัฐ กว่า 190 ชุดข้อมูลแล้ว ยังสามารถนำเสนอได้ทั้งข้อมูลระเบียบ ข้อมูลสถิติที่แสดงข้อมูลเชิงพื้นที่ได้อีกด้วย



ระบบบริการชุดข้อมูลภูมิสารสนเทศจากระบบบัญชีข้อมูลภาครัฐ เป็นระบบการนำเสนอข้อมูลภูมิสารสนเทศในรูปแบบแผนที่ดิจิทัล ที่จัดทำขึ้นโดย ศูนย์สารสนเทศยุทธศาสตร์ภาครัฐ สำนักงานสถิติแห่งชาติ ที่ได้พัฒนาต่อยอดซอฟต์แวร์ TerriaJS ชนิด Open Source framework for web based มาเชื่อมโยงเข้ากับข้อมูลเชิงพื้นที่ที่เผยแพร่อยู่ในระบบบัญชีข้อมูลหน่วยงาน (Agency Data Catalog) ระบบบัญชีข้อมูลภาครัฐ (Government Data Catalog) และศูนย์กลางการแบ่งปันสถิติ (Statistics Sharing Hub) เพื่อสนับสนุนการใช้ประโยชน์ข้อมูลเชิงพื้นที่ เพื่อรองรับความต้องการของทุกภาคส่วนที่ต้องการใช้ข้อมูลเชิงพื้นที่แบบเปิด และได้เปิดให้บริการผ่าน URL

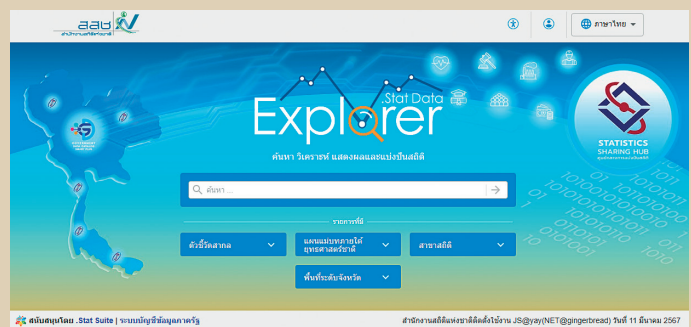
<https://geo.gdcatalog.go.th>



การใช้งานระบบบริการชุดข้อมูลภูมิสารสนเทศจากระบบบัญชีข้อมูลภาครัฐ

ผู้ใช้งานสามารถเลือกชุดข้อมูลเชิงพื้นที่จากระบบบัญชีข้อมูลหน่วยงาน และระบบบัญชีข้อมูลภาครัฐ หรือจากศูนย์กลางการแบ่งปันสถิติเพื่อแสดงผลแผนที่ได้ 4 รูปแบบ ดังนี้

1. เลือกชุดข้อมูลจากรายการเริ่มต้นที่กำหนดให้ โดยผ่านระบบบริการชุดข้อมูลภูมิสารสนเทศจากระบบบัญชีข้อมูลหน่วยงาน และระบบบัญชีข้อมูลภาครัฐ
2. เลือกชุดข้อมูลจากไฟล์ที่รองรับในเครื่องคอมพิวเตอร์
3. เลือกชุดข้อมูลจาก URL หน่วยงานที่ลงทะเบียนเข้าสู่ระบบบัญชีข้อมูลภาครัฐ
4. การเพิ่มชุดข้อมูลสถิติเชิงพื้นที่จากศูนย์กลางการแบ่งปันสถิติ ที่รวบรวมข้อมูลสถิติที่มีโครงสร้างข้อมูลตามมาตรฐาน SDMX ครอบคลุมมิติเวลา พื้นที่ และการจำแนกมิติข้อมูลอื่น ๆ



เมื่อทำการเลือกชุดข้อมูลตามที่ต้องการสามารถนำมาจัดทำแผนที่ ทั้งในเชิงพื้นที่ และในเชิงเปรียบเทียบ เพื่อตอบสนองความต้องการของทุกภาคส่วน รวมไปถึงการสนับสนุนเชิงนโยบายต่อไป



สสช.

เข้ารับรางวัลองค์กรที่มีความเป็นเลิศ
ในการบริหารจัดการด้านการเงินการคลัง



ดร.ปิยนุช วุฒิสอน ผู้อำนวยการสำนักงานสถิติแห่งชาติ มอบหมายให้ นางสาวกฤษณา จิรวัฒน์สถิตย์ รองผู้อำนวยการสำนักงานสถิติแห่งชาติ เข้าร่วมพิธีมอบรางวัลองค์กรที่มีความเป็นเลิศในการบริหารจัดการด้านการเงินการคลัง ครั้งที่ 9 ประจำปีงบประมาณ พ.ศ. 2565 ซึ่งสำนักงานสถิติแห่งชาติได้รับรางวัลประกาศเกียรติคุณด้านปลอดความรับผิดทางละเมิด “ระดับดีเด่น” โดยมี นายกฤษฎา จินะวิจารณ์ รัฐมนตรีช่วยว่าการกระทรวงการคลัง เป็นประธานในพิธีมอบรางวัล ณ โรงแรม S31 ถนนสุขุมวิท กรุงเทพฯ เมื่อวันที่ 8 กุมภาพันธ์ 2567



สสช.

เข้าร่วมพิธีเปิดศูนย์บริการรับเรื่องร้องเรียนและให้คำปรึกษาการคุ้มครองข้อมูลส่วนบุคคล (PDPA Center) อย่างเป็นทางการ และรับรางวัลเจ้าหน้าที่คุ้มครองข้อมูลส่วนบุคคลดีเด่นประจำปี 2567 (Award Excellence)



นายประเสริฐ จันทรวงทอง รัฐมนตรีว่าการกระทรวงดิจิทัลเพื่อเศรษฐกิจและสังคม เป็นประธานในพิธีเปิดศูนย์บริการรับเรื่องร้องเรียนและให้คำปรึกษาการคุ้มครองข้อมูลส่วนบุคคล (PDPA Center) และมอบรางวัลเจ้าหน้าที่คุ้มครองข้อมูลส่วนบุคคลดีเด่น ซึ่งจัดขึ้นโดย PDPC หรือ สำนักงานคณะกรรมการคุ้มครองข้อมูลส่วนบุคคล (สคส.) โดยมีวัตถุประสงค์เพื่อเป็นศูนย์กลางการให้บริการด้านการคุ้มครองข้อมูลส่วนบุคคลอย่างครบวงจร ที่จะช่วยสร้างความเชื่อมั่นและตอบสนองความต้องการให้กับทุกภาคส่วน อีกทั้งยังเป็นการเพิ่มช่องทางการติดต่อให้กับประชาชนและหน่วยงานต่าง ๆ ในการติดต่อมายัง PDPC ได้อีกหนึ่งช่องทาง ทั้งนี้ ดร.ปิยนุช วุฒิสอน ผู้อำนวยการสำนักงานสถิติแห่งชาติ มอบหมายให้ นายพินิจ กัลยาณมณีนทร รองผู้อำนวยการสำนักงานสถิติแห่งชาติ เป็นผู้แทนเข้ารับรางวัลเจ้าหน้าที่คุ้มครองข้อมูลส่วนบุคคลดีเด่นประจำปี 2567 (DPO Award of Excellence) ณ อาคารศูนย์บริการ NT2 ถนนแจ้งวัฒนะ เขตหลักสี่ กรุงเทพฯ เมื่อวันที่ 29 มกราคม 2567





สำนักงานสถิติแห่งชาติ
NATIONAL STATISTICAL OFFICE

Online Workshop การนำ ข้อมูลสถิติ และสารสนเทศไปใช้ประโยชน์

สำนักงานสถิติแห่งชาติจัดกิจกรรม Online Workshop เพื่อส่งเสริมการนำข้อมูลสถิติและสารสนเทศไปใช้ประโยชน์

ครั้งที่ 1 สำหรับกลุ่ม นิสิต นักศึกษา

หัวข้อ Data Visualization & Storytelling

Online Workshop ครั้งที่ 1 (วันอังคารที่ 23 มกราคม 2567) สำหรับกลุ่ม นิสิต นักศึกษา หัวข้อ Data Visualization & Storytelling โดยได้เชิญวิทยากร คือ คุณกษิตศ สตางค์มงคล ที่มีความเชี่ยวชาญ และประสบการณ์ทั้งด้าน Data science และ Business เจ้าของเพจ Data Rockie

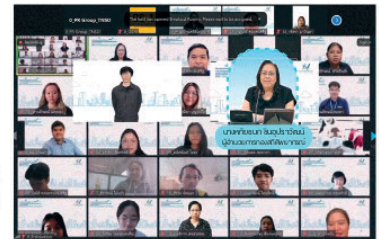
การอบรมครั้งนี้มีวัตถุประสงค์ให้นิสิต นักศึกษา Upskill ด้านการใช้ข้อมูล รู้จักการนำข้อมูลไปใช้ประโยชน์ในการอบรมสอนทักษะที่ควรมีในการเป็น Data scientist สอนและฝึกการเตรียมข้อมูลก่อนนำไปวิเคราะห์ การใช้ฟังก์ชันต่างๆ ของ google sheets การนำข้อมูลไปวิเคราะห์และการนำเสนอข้อมูล รวมถึงการเผยแพร่ข้อมูลที่สำเร็จแล้ว โดยการอบรมครั้งนี้มีผู้เข้าร่วมอบรมกว่า 70 คน



นางสาวกฤษณา จิรวัฒน์สติกดิ์
รองผู้อำนวยการสำนักงานสถิติแห่งชาติ



คุณกษิตศ สตางค์มงคล
วิทยากร



ดร.อิสริยะ สิตกุลพิบูลย์
วิทยากร



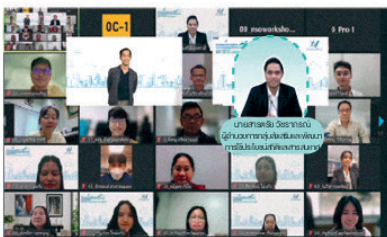
ครั้งที่ 2 สำหรับกลุ่มสื่อมวลชนและประชาสัมพันธ์

หัวข้อ Data for Journalism

Online Workshop ครั้งที่ 2 (วันจันทร์ที่ 29 มกราคม 2567)

สำหรับกลุ่มสื่อมวลชนและนักประชาสัมพันธ์ หัวข้อ Data for Journalism โดยได้เชิญวิทยากร คือ ดร.อิสริยะ สิตกุลพิบูลย์ อาจารย์ประจำภาควิชาสถิติ จากจุฬาลงกรณ์มหาวิทยาลัย ที่มีความเชี่ยวชาญและประสบการณ์การสอนทั้งด้านเศรษฐศาสตร์ การวิเคราะห์ การจัดการความเสี่ยง

การอบรมครั้งนี้มีวัตถุประสงค์เพื่อให้ผู้ที่อยู่ในสายงานสื่อมวลชนและประชาสัมพันธ์ สามารถนำสถิติไปใช้ประโยชน์ ใช้สถิติเป็นเครื่องมือในการเสนอข่าวได้อย่างถูกต้อง น่าเชื่อถือ โดยการอบรมครั้งนี้มีผู้เข้าร่วมทั้งจากภาครัฐและภาคเอกชนเข้าร่วมอบรมกว่า 60 คน



สามารถดูย้อนหลังได้ที่ YouTube : NSOofThailand



**ฉฉฉ. เข้าร่วมการประชุม
คณะกรรมการสถิติแห่งสหประชาชาติ ครั้งที่ 55**

ดร.ปิยนุช วุฒิสอน ผู้อำนวยการสำนักงานสถิติแห่งชาติ พร้อมด้วย นางหทัยชนก ชินอุปราวัฒน์ ผู้อำนวยการกองสถิติพยากรณ์ เข้าร่วมการประชุมคณะกรรมการสถิติแห่งสหประชาชาติ ครั้งที่ 55 (55th session of the United Nations Statistical Commission) ซึ่งเป็นเวทีการประชุมประจำปีของผู้บริหารระดับสูงสุดของระบบสถิติจากประเทศต่าง ๆ ทั่วโลก เพื่อร่วมหารือเกี่ยวกับความคืบหน้าการพัฒนางานด้านสถิติ การกำหนดมาตรฐานทางสถิติ การพัฒนาแนวคิด วิธีการ และการนำไปปฏิบัติในระดับชาติและระดับนานาชาติ ซึ่งการประชุมในครั้งนี้ มีประเด็นหารือที่สำคัญ อาทิ หลักการพื้นฐานของสถิติทางการบัญชีประชาชาติ สถิติทางสังคมและประชากร สำมะโนประชากรและเคหะ ข้อมูลขนาดใหญ่ และวิทยาการข้อมูล เป็นต้น โดย ดร.ปิยนุช วุฒิสอน ได้ร่วมเสนอถ้อยแถลง (Statement) ในนามของประเทศไทย ใน 2 เรื่อง คือ Data and indicators for the 2030 Agenda for Sustainable Development และ Population and housing censuses ระหว่างวันที่ 27 กุมภาพันธ์ - 1 มีนาคม 2567 ณ สำนักงานใหญ่แห่งสหประชาชาตินิวยอร์ก สหรัฐอเมริกา



**ประชุมผู้เชี่ยวชาญในการพิจารณา
หลักสูตรการพัฒนากักขะด้านสถิติและดิจิทัลฯ**

นายพินิจ กัลยาณมณีกร รองผู้อำนวยการสำนักงานสถิติแห่งชาติ เป็นประธานการประชุมผู้เชี่ยวชาญในการพิจารณาหลักสูตรการพัฒนากักขะด้านสถิติและดิจิทัล เพื่อพัฒนากักขะดิจิทัลของข้าราชการและบุคลากรภาครัฐ ภายใต้โครงการขับเคลื่อนสถิติและดิจิทัลจังหวัด (ระยะที่ 1) โดยมีผู้เชี่ยวชาญจากหน่วยงานภาครัฐ สถาบันการศึกษา และหน่วยงานที่เกี่ยวข้องกับการรับรองหลักสูตรเพื่อพัฒนากักขะดิจิทัล ร่วมกันพิจารณาหลักสูตร ณ โรงแรมเซ็นทาราบายเซ็นทารา ศูนย์ราชการและคอนเวนชันเซ็นเตอร์ แจ้งวัฒนะ จังหวัดนนทบุรี เมื่อวันที่ 1 มีนาคม 2567



การประชุมเพื่อนำเสนอและรับฟังความคิดเห็นต้นแบบนโยบายฯ

นางสาวกฤษณา จิรวัดน์สถิตย์ รองผู้อำนวยการสำนักงานสถิติแห่งชาติ เข้าร่วมการประชุมเพื่อนำเสนอและรับฟังความคิดเห็นต้นแบบนโยบาย ภายใต้หลักสูตรการพัฒนานักบริหารระดับสูง : ผู้นำแห่งการเปลี่ยนแปลง (หลักสูตร ป.ย.ป.) ประจำปีงบประมาณ พ.ศ. 2566 โดยมี นายสมศักดิ์ เทพสุทิน รองนายกรัฐมนตรี เป็นประธานการประชุม ณ ห้องประชุมพระวิษณุ โรงแรมอศิรินทร์ แกรนด์ คอนเวนชัน กรุงเทพฯ เมื่อวันที่ 28 กุมภาพันธ์ 2567





5

ใน 100 ครอบครัว
เป็นหนี้นอกระบบ

ภาคเหนือ
มีหนี้นอกระบบ

1.9%

มากที่สุด

จำนวนหนี้สินเฉลี่ย 429,206 บาท

ต่อครัวเรือนที่มีหนี้

หนี้นอกระบบเฉลี่ย 5,195 บาท

ต่อครัวเรือนที่มีหนี้

ภาคกลาง 1.1%

กทม. และ 3 จังหวัด 1.0%

ภาคตะวันออกเฉียงเหนือ 1.1%

ภาคใต้ 1.3%

3

ใน 100 ครอบครัว เป็นหนี้
ทั้งนอกระบบและในระบบ



ที่มา: ประมวลผลเพิ่มเติมจากสำรวจภาวะเศรษฐกิจและสังคมของครัวเรือน พ.ศ. 2566 (6 เดือนแรก)

สนใจข้อมูลเพิ่มเติมติดตามได้ที่ www.nso.go.th บริการข้อมูล 0 2141 7500-03



สนใจข้อมูลเพิ่มเติม
ติดตามได้ที่
www.nso.go.th



YOUTUBE
nsoofthailand



INSTAGRAM
nsoofthailand



Line Official



NSO OF THAILAND



FACEBOOK
nsoofthailand



nsoofthailand



MOBILE APPLICATION
THAI STAT



ร่วมสร้างอนาคตไทย ร่วมใจให้ข้อมูล



สำนักงานสถิติแห่งชาติ

ชำระค่าฝากส่งเป็นรายเดือน

ใบอนุญาตที่ 19/2552

ไปรษณีย์ศูนย์ราชการเฉลิมพระเกียรติ

