

# บทสรุปผู้บริหาร

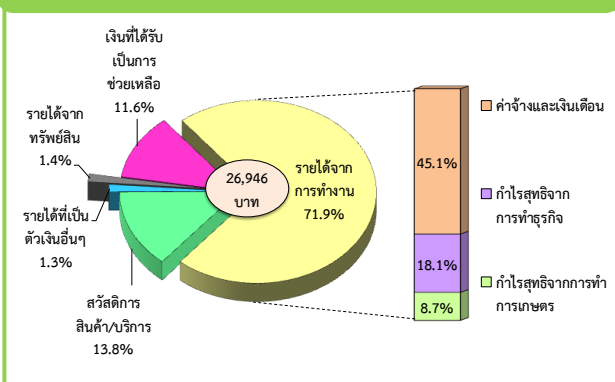
## การสำรวจภาวะเศรษฐกิจและสังคมของครัวเรือน พ.ศ. 2560

สำนักงานสถิติแห่งชาติ ได้จัดทำ การสำรวจภาวะเศรษฐกิจและสังคมของครัวเรือน ปี 2560 เพื่อเก็บรวบรวมข้อมูลเกี่ยวกับรายได้ ค่าใช้จ่าย ภาวะหนี้สิน และทรัพย์สินของครัวเรือน ตลอดจนลักษณะที่อยู่อาศัย โดยทำการเก็บรวบรวมข้อมูลทุกเดือน(มกราคม - ธันวาคม 2560) จากครัวเรือนตัวอย่างในทุกจังหวัดทั่วประเทศ ทั้งในเขตเทศบาลและนอกเขตเทศบาล จำนวนครัวเรือนตัวอย่างประมาณ 52,000 ครัวเรือน ทั้งนี้ ค่าใช้จ่ายที่นำเสนอเป็นค่าใช้จ่ายเฉลี่ยที่จำเป็นต้องใช้ในการยังชีพเท่านั้น จึงไม่รวมการสะสมทุน เช่น ซื้อบ้าน/ที่ดิน และเงินออม ซึ่งสรุปผลการสำรวจที่สำคัญ ได้ดังนี้

### 1. รายได้ของครัวเรือน ปี 2560

จากผลการสำรวจ ในปี 2560 พบว่าครัวเรือนทั่วประเทศ มีรายได้เฉลี่ยเดือนละ 26,946 บาท ส่วนใหญ่เป็นรายได้จากการทำงานร้อยละ 71.9 ซึ่งได้แก่ ค่าจ้างและเงินเดือนร้อยละ 45.1 กำไรสุทธิจากการทำธุรกิจร้อยละ 18.1 และกำไรสุทธิจากการทำการเกษตรร้อยละ 8.7 และมีรายได้ที่ไม่ได้เกิดจากการทำงาน เช่น เงินที่ได้รับความช่วยเหลือจากบุคคลอื่นนอกครัวเรือน/รัฐร้อยละ 11.6 รายได้จากทรัพย์สิน เช่น ดอกเบี้ยร้อยละ 1.4 นอกจากนี้ยังมีรายได้ที่ไม่เป็นตัวเงินในรูปสวัสดิการ/สินค้า และบริการต่างๆ ที่ได้รับมาโดยไม่ต้องซื้อร้อยละ 13.8 (รวมค่าประเมินค่าเช่าบ้าน/บ้านของตนเอง)

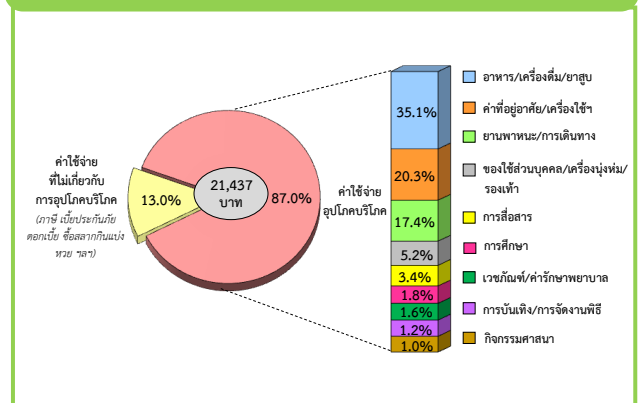
แผนภูมิ 1 ร้อยละของรายได้เฉลี่ยต่อเดือนของครัวเรือน จำแนกตามแหล่งที่มาของรายได้ (ปี 2560)



### 2. ค่าใช้จ่ายของครัวเรือน ปี 2560

ครัวเรือนทั่วประเทศ ในปี 2560 มีค่าใช้จ่ายเฉลี่ยเดือนละ 21,437 บาท ค่าใช้จ่ายร้อยละ 35.1 เป็นค่าอาหาร เครื่องดื่มและยาสูบ (ซึ่งในจำนวนนี้เป็นค่าเครื่องดื่มที่มีแอลกอฮอล์ร้อยละ 1.2) รองลงมาเป็นค่าที่อยู่อาศัย เครื่องแต่งบ้านและเครื่องใช้ภายในบ้านร้อยละ 20.3 ค่าใช้จ่ายเกี่ยวกับยานพาหนะและการเดินทางร้อยละ 17.4 ของใช้ส่วนบุคคล/เครื่องนุ่งห่ม/รองเท้าร้อยละ 5.2 ใช้ในการสื่อสารร้อยละ 3.4 ใช้เพื่อการศึกษา ค่าเวชภัณฑ์/ค่ารักษาพยาบาล และการบันเทิง/การจัดงานพิธี คือร้อยละ 1.8 1.6 และ 1.2 ตามลำดับ สำหรับค่าใช้จ่ายเกี่ยวกับกิจกรรมทางศาสนามีเพียงร้อยละ 1.0 ในส่วนของค่าใช้จ่ายที่ไม่เกี่ยวกับการอุปโภคบริโภค เช่น ค่าภาษีเงินบริจาคม ของขวัญ เบี้ยประกันภัย ซื้อมาสงานแบ่ง/ห่วย ดอกเบี้ย สูงถึงร้อยละ 13.0

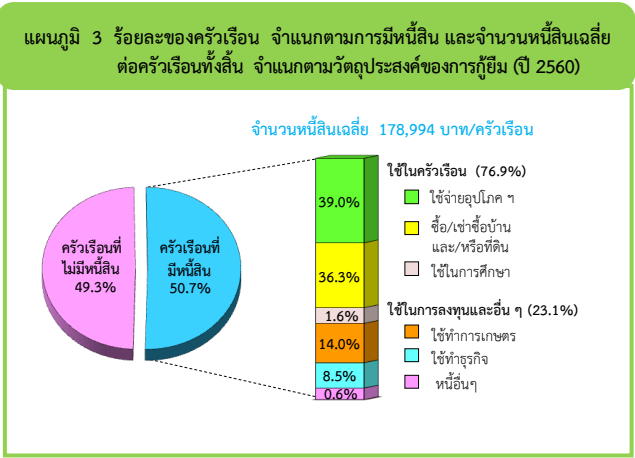
แผนภูมิ 2 ร้อยละของค่าใช้จ่ายเฉลี่ยต่อเดือนของครัวเรือน จำแนกตามประเภทค่าใช้จ่าย (ปี 2560)



1/ ค่าใช้จ่ายเฉลี่ยที่จำเป็นต้องใช้ในการยังชีพ โดยไม่รวมค่าใช้จ่ายประเภทสะสมทุน เช่น การซื้อบ้าน/ที่ดิน และเงินออม เป็นต้น

### 3. หนี้สินของครัวเรือน ปี 2560

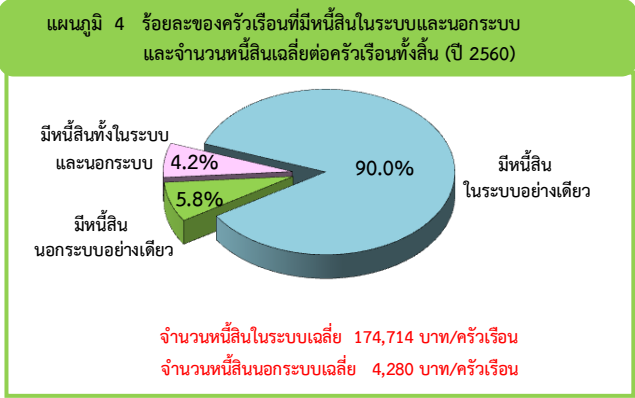
จากครัวเรือนทั่วประเทศประมาณ 21 ล้านครัวเรือน พบว่าเป็นครัวเรือนที่มีหนี้สินประมาณ 10.8 ล้านครัวเรือน หรือร้อยละ 50.7 โดยมีจำนวนหนี้สินเฉลี่ย 178,994 บาท ต่อครัวเรือน ซึ่งส่วนใหญ่เป็นการก่อหนี้เพื่อใช้ในครัวเรือน (ร้อยละ 76.9) ดังนี้ ใช้เพื่อการอุปโภคบริโภคร้อยละ 39.0 ใช้ในการซื้อบ้าน/ที่ดินร้อยละ 36.3 และใช้ในการศึกษา ร้อยละ 1.6 สำหรับหนี้เพื่อใช้ในการลงทุนและอื่นๆ (ร้อยละ 23.1) พบว่าส่วนใหญ่เป็นหนี้เพื่อใช้ทำการเกษตร ร้อยละ 14.0 รองลงมาคือใช้ทำธุรกิจ ร้อยละ 8.5 และหนี้อื่น ๆ อีก ร้อยละ 0.6



### 4. หนี้สินในระบบ และหนี้สินนอกระบบ ปี 2560

#### 4.1) ครัวเรือนที่มีหนี้สิน

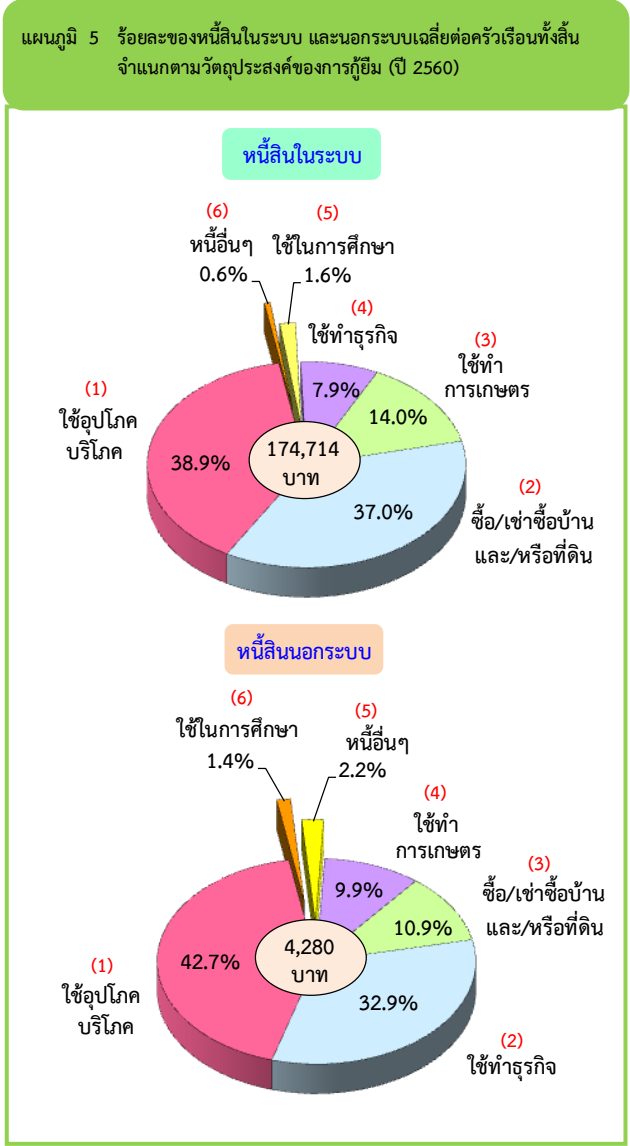
จากครัวเรือนทั่วประเทศที่มีหนี้สิน พบว่าส่วนใหญ่ครัวเรือนเป็นหนี้ในระบบ โดยครัวเรือนที่มีหนี้ในระบบอย่างเดียว ร้อยละ 90.0 สำหรับครัวเรือนที่มีหนี้นอกระบบอย่างเดียว ร้อยละ 5.8 สำหรับครัวเรือนที่มีหนี้ทั้งในระบบและนอกระบบ มีเพียงร้อยละ 4.2 และพบว่าจำนวนเงินเฉลี่ยที่เป็นหนี้ในระบบสูงกว่านอกระบบถึง 41 เท่า (174,714 บาท และ 4,280 บาท ตามลำดับ) โดยลดลงจากปี 2558 ซึ่งหนี้ในระบบสูงกว่าหนี้ นอกระบบประมาณ 46 เท่า (153,425 บาท และ 3,346 บาท ตามลำดับ)



### 4.2) จำนวนหนี้สิน

จากผลการสำรวจครัวเรือนทั่วประเทศ พบว่าจำนวนหนี้สินในระบบ ส่วนใหญ่เป็นหนี้เพื่อการอุปโภคบริโภค ซึ่งลดลงจากเดิมคือร้อยละ 41.3 ในปี 2558 เป็นร้อยละ 38.9 รองลงมาคือเพื่อใช้ในการซื้อบ้าน/ที่ดินร้อยละ 37.0 ใช้ทำการเกษตรร้อยละ 14.0 และใช้ทำธุรกิจร้อยละ 7.9 สำหรับหนี้เพื่อใช้ในการศึกษามีเพียงร้อยละ 1.6 เท่านั้น

สำหรับจำนวนหนี้สินนอกระบบ พบว่าส่วนใหญ่เป็นหนี้เพื่อการอุปโภคบริโภคในครัวเรือน คือร้อยละ 42.7 ซึ่งเพิ่มขึ้นจากปี 2558 ร้อยละ 0.5 (ปี 2558 ร้อยละ 42.2) รองลงมาเป็นหนี้เพื่อใช้ทำธุรกิจ ใช้ซื้อบ้าน/ที่ดิน และใช้ทำการเกษตร คือร้อยละ 32.9 10.9 และ 9.9 ตามลำดับ ส่วนหนี้เพื่อใช้ในการศึกษามีเพียงร้อยละ 1.4 เท่านั้น

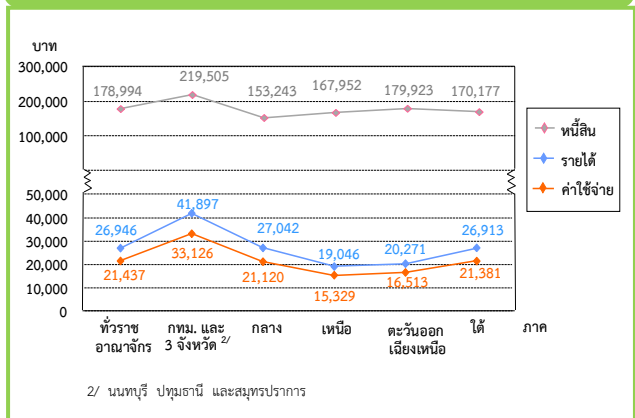


## 5. การเปรียบเทียบรายได้ ค่าใช้จ่าย และหนี้สินของครัวเรือน ปี 2560

### 5.1) ภูมิภาค

เมื่อพิจารณารายได้ ค่าใช้จ่าย และหนี้สินของครัวเรือนเป็นรายภาค พบว่ากรุงเทพฯ และ 3 จังหวัด คือ นนทบุรี ปทุมธานี และสมุทรปราการ มีรายได้เฉลี่ยต่อครัวเรือนสูงกว่าภาคอื่นมาก คือ 41,897 บาท โดยมีค่าใช้จ่ายและ จำนวนหนี้สินเฉลี่ยต่อครัวเรือนสูงสุดเช่นเดียวกันคือ 33,126 บาท และ 219,505 บาท ตามลำดับ โดยมีสัดส่วนของค่าใช้จ่ายต่อรายได้ร้อยละ 79.1 และพบว่าครัวเรือนในภาคตะวันออกเฉียงเหนือเป็นภาคที่มีสัดส่วนของค่าใช้จ่ายต่อรายได้สูงสุดถึงร้อยละ 81.5 ซึ่งทำให้มีเงินออมหรือเงินเพื่อชำระหนี้ได้น้อยมาก ในขณะที่ครัวเรือนในภาคกลางมีสัดส่วนของค่าใช้จ่ายต่อรายได้ต่ำสุดคือ ร้อยละ 78.1 ซึ่งสามารถเก็บออม และมีเงินชำระหนี้ได้มากกว่าครัวเรือนในภาคอื่น

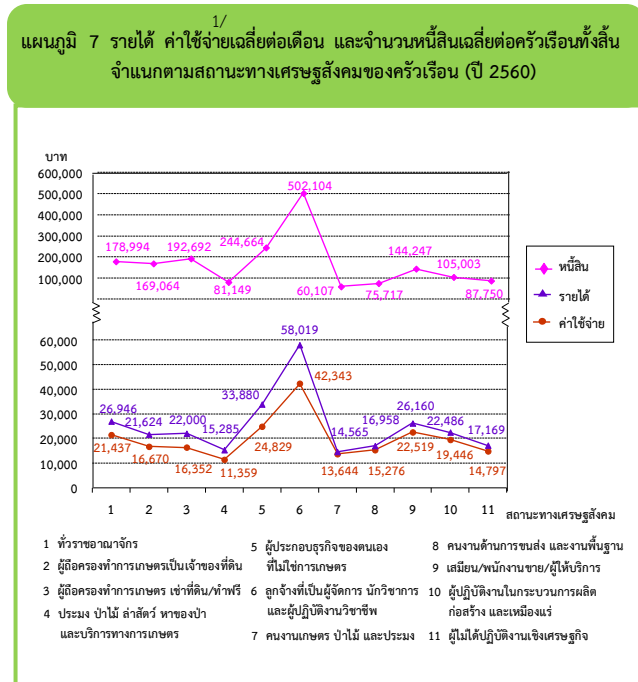
1/  
แผนภูมิ 6 รายได้ ค่าใช้จ่ายเฉลี่ยต่อเดือน และจำนวนหนี้สินเฉลี่ยต่อครัวเรือนทั้งสิ้นรายภาค (ปี 2560)



### 5.2) ตามสถานะทางเศรษฐกิจของครัวเรือน (ตามอาชีพ)

เมื่อพิจารณาตามอาชีพ พบว่าครัวเรือนลูกจ้างที่เป็นผู้จัดการ/นักวิชาการ/ผู้ปฏิบัติงานวิชาชีพ มีรายได้เฉลี่ยสูงสุดถึง 58,019 บาท รองลงมา ได้แก่ครัวเรือนของผู้ประกอบธุรกิจของตนเองที่ไม่ใช่เกษตรกร เสมียน/พนักงานขาย/ผู้ให้บริการ และผู้ปฏิบัติงานในกระบวนการผลิต ก่อสร้าง และเหมืองแร่ 33,880 26,160 และ 22,486 บาท ตามลำดับ และรายได้ต่ำสุดคือครัวเรือนลูกจ้างคนงานเกษตร ป่าไม้ และประมง 14,565 บาท และพบว่าครัวเรือน

อาชีพใดมีรายได้สูง ส่วนใหญ่จะมีค่าใช้จ่ายและจำนวนเงินที่เป็นหนี้สูงเช่นเดียวกัน



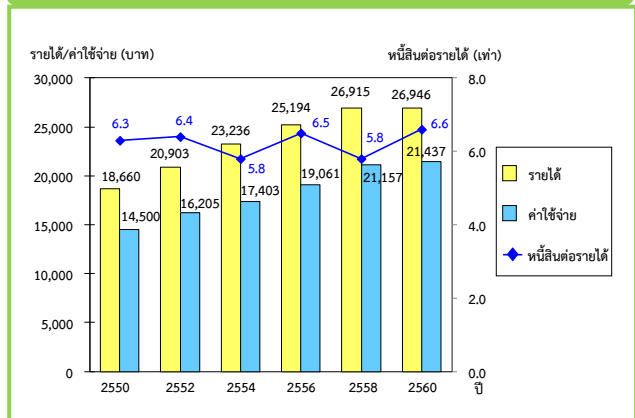
## 6. การเปรียบเทียบรายได้ ค่าใช้จ่าย และหนี้สินต่อรายได้ ปี 2550 - 2560

เมื่อเปรียบเทียบรายได้ ค่าใช้จ่าย และหนี้สินต่อรายได้ พบว่าครัวเรือนทั่วประเทศตั้งแต่ปี 2550 ถึง 2560 มีรายได้เฉลี่ยมากกว่าค่าใช้จ่ายที่จำเป็นในการยังชีพ และพบว่ารายได้ และค่าใช้จ่ายฯ ตั้งแต่ปี 2550 ถึง 2560 เพิ่มขึ้นเรื่อย ๆ คือรายได้เพิ่มจาก 18,660 บาท เป็น 26,946 บาท และค่าใช้จ่ายเพิ่มจาก 14,500 บาท เป็น 21,437 บาท ตามลำดับ และเมื่อพิจารณาผลต่างของรายได้ และค่าใช้จ่าย ในปี 2560 พบว่ารายได้สูงกว่าค่าใช้จ่ายที่จำเป็นในการยังชีพ 5,509 บาท ต่อเดือน หรือประมาณ 1,900 บาทต่อคน(ขนาดของครัวเรือนเฉลี่ยเท่ากับ 2.9 คน) ซึ่งส่วนใหญ่ถูกนำไปใช้ในการชำระหนี้ เช่น หนี้เพื่อการซื้อบ้าน/ที่ดิน หนี้เพื่อการอุปโภคบริโภค และรายได้ส่วนที่เหลือจากการชำระหนี้ และไม่ได้ถูกใช้สอยออกไปก็มีเหลือไว้สำหรับการเก็บออม เป็นต้น

1/ ค่าใช้จ่ายเฉลี่ยที่จำเป็นต้องใช้ในการยังชีพ โดยไม่รวมค่าใช้จ่ายประเภทสะสมทุน เช่น การซื้อบ้าน/ ที่ดิน และเงินออม เป็นต้น

เมื่อเปรียบเทียบหนี้สินต่อรายได้ของครัวเรือนตั้งแต่ปี 2550 ถึง 2560 พบว่าหนี้สินต่อรายได้ในปี 2560 สูงสุดคือ 6.6 เท่า และรายได้ต่ำสุดอยู่ในช่วงปี 2554 และ 2558 ซึ่งเท่ากันคือ 5.8 เท่า

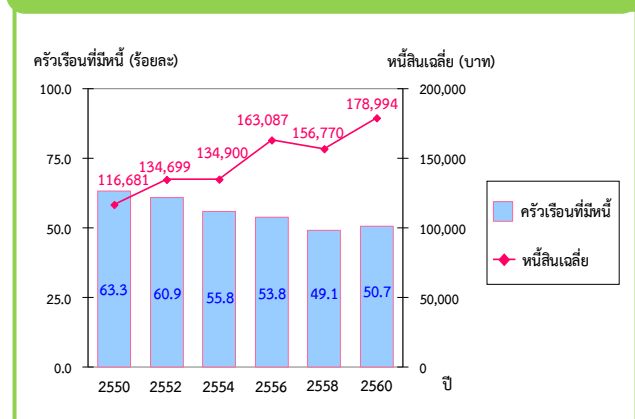
แผนภูมิ 8 รายได้ ค่าใช้จ่ายเฉลี่ยต่อเดือน และหนี้สินต่อรายได้ของครัวเรือน (ปี 2550 - 2560)



## 7. การเปรียบเทียบร้อยละของครัวเรือนที่มีหนี้ และจำนวนหนี้สินเฉลี่ยต่อครัวเรือนทั้งสิ้น ปี 2550 - 2560

เมื่อพิจารณาจำนวนครัวเรือนที่เป็นหนี้ และจำนวนหนี้สินเฉลี่ยต่อครัวเรือนทั้งสิ้นระหว่างปี 2550 ถึง 2560 พบว่าสัดส่วนของครัวเรือนที่เป็นหนี้ลดลงตามลำดับ คือลดลงจากร้อยละ 63.3 ในปี 2550 เป็นร้อยละ 49.1 ในปี 2558 และเริ่มปรับตัวสูงขึ้นเล็กน้อยในปี 2560 เป็นร้อยละ 50.7 แต่จำนวนเงินที่เป็นหนี้มีแนวโน้มเพิ่มขึ้นเรื่อยๆ โดยเพิ่มจาก 116,681 บาท ในปี 2550 เป็น 178,994 บาท ในปี 2560

แผนภูมิ 9 ร้อยละของครัวเรือนที่มีหนี้ และจำนวนหนี้สินเฉลี่ยต่อครัวเรือนทั้งสิ้น (ปี 2550 - 2560)



## 8. การเปรียบเทียบการกระจายรายได้ของครัวเรือน ปี 2558 และ 2560

ในการวิเคราะห์การกระจายรายได้ โดยได้จัดแบ่งครัวเรือนทั่วประเทศเป็น 5 กลุ่มเท่า ๆ กัน และนำมาเรียงลำดับตามรายได้ประจำต่อคนต่อเดือนจากน้อยไปมาก (กลุ่มที่ 1 มีรายได้ต่ำสุด และกลุ่มที่ 5 มีรายได้สูงสุด) พบว่าในปี 2560 กลุ่มที่มีรายได้สูงสุด มีส่วนแบ่งของรายได้ร้อยละ 45.0 ขณะที่กลุ่มที่มีรายได้ต่ำสุด มีส่วนแบ่งของรายได้เพียงร้อยละ 7.1 แต่อย่างไรก็ตาม พบว่าความเหลื่อมล้ำของรายได้มีแนวโน้มเพิ่มขึ้นเล็กน้อย คือกลุ่มที่มีรายได้สูงสุดเพิ่มขึ้นร้อยละ 0.4 เท่านั้น ขณะที่กลุ่มที่มีรายได้ปานกลาง (กลุ่มที่ 2 - 4) มีส่วนแบ่งของรายได้ลดลง และพบว่าค่าสัมประสิทธิ์ของความไม่เสมอภาค (Gini Coefficient) ด้านการกระจายรายได้ของครัวเรือนทั่วประเทศทั้ง 5 กลุ่ม มีค่าเพิ่มขึ้น คือจาก 0.337 ในปี 2558 เป็น 0.341 ในปี 2560

สำหรับรายได้ประจำต่อคนต่อเดือน โดยเฉลี่ยเพิ่มขึ้นจาก 9,212 บาท ในปี 2558 เป็น 9,333 บาท ในปี 2560 โดยเพิ่มขึ้นเกือบทุกกลุ่ม คือครัวเรือนที่มีรายได้สูงสุด มีรายได้ประจำต่อคนต่อเดือนเพิ่มขึ้นจาก 26,161 เป็น 26,755 บาท และครัวเรือนที่มีรายได้ต่ำสุด มีรายได้ประจำต่อคนต่อเดือนเพิ่มขึ้นจาก 2,574 บาท เป็น 2,628 บาท

แผนภูมิ 10 ส่วนแบ่งของรายได้ประจำต่อคนต่อเดือน โดยจำแนกครัวเรือนเป็น 5 กลุ่ม (ปี 2558 และ ปี 2560)

